

# *Esipuhe*

Finnvera Oyj ja Suomen Yrittäjät tekevät yhteistyössä pientä ja keskisuurta yritystoimintaa ja sen kehitystä kuvaavaa pk-yritysbarometriä kaksi kertaa vuodessa. Pk-yritysbarometri perustuu runsaan 3000 pk-yrityksen vastauksiin ja heijastaa siten kattavasti pk-yritysten käsityksiä yritysten kehitysnäkymistä ja toimintaan vaikuttavista tekijöistä. Kyselyn tuloksia raportoidaan valtakunnallisessa raportissa, jossa tuloksia käsitellään neljään eri toimialaan jaoteltuna. Alueiden tuloksia raportoidaan omissa raporteissa.

Tässä syksyn 2003 alueellisessa raportissa tarkastellaan alueen pk-yritysten suhdanneodotuksia lähimmän vuoden aikana, yrityksen kehittämistarpeita, elinkeinoilmastoa sekä sukupolvenvaihdoksia. Lisäksi raportissa tarkastellaan yritysten rahoitustarpeisiin vaikuttavia tekijöitä, kuten investointeja, kasvuhakuisuutta, asiakkaiden maksuhäiriöitä sekä rahoitusvaikeuksien yleisyyttä. Koko maan kaikkia yrityksiä koskevat tulokset löytyvät myös tästä raportista.

Helsingissä 14.10.2003

Markku Mäkinen  
toimitusjohtaja  
Finnvera Oyj

Jussi Järventaus  
toimitusjohtaja  
Suomen Yrittäjät





## SISÄLTÖ

TIIVISTELMÄ .....	2
JOHDANTO.....	3
AINEISTO.....	4
TUTKIMUSTULOKSET .....	6
1 Keski-Pohjanmaan ja koko maan yritykset.....	6
2 Yritykset ja työllisyys.....	7
3 Pk-yritysten suhdannenäkymät .....	8
3.1 Yleiset suhdannenäkymät .....	8
3.2 Suhdannenäkymät osatekijöittäin .....	9
4 Pk-yritysten kehittämistarpeet .....	10
5 Pk-yritysten kehittämisen pahimmat esteet .....	11
6 Pk-yritysten työllistämisen esteet .....	13
7 Elinkeinoilmasto .....	14
8 Pk-yritysten kasvuhakuisuus .....	16
9 Sukupolven- tai omistajanvaihdokset .....	17
10 Pk-yritysten investoinnit.....	18
11 Pk-yritysten rahoitus .....	19
Finnveran yhteystiedot	
Suomen Yrittäjien yhteystiedot	

## TIIVISTELMÄ

Pk-yritykset odottavat suhdanteiden paranevan lähimmän vuoden aikana Keski-Pohjanmaalla ja koko maassa oman yrityksen kannalta. Keski-Pohjanmaalla toimivista pk-yrityksistä kolme kymmenestä ennakoi suhdannenäkymien paranevan ja joka seitsemäs heikkenevän lähimmän vuoden aikana. Alueen pk-yritysten yleiset suhdannenäkymät ovat jonkin verran heikkomat kuin koko maan pk-yrityksillä keskimäärin. Viime kevääseen verrattuna ovat Keski-Pohjanmaalla toimivien pk-yritysten suhdannenäkymät lähimmän vuoden aikana parantuneet, mutta suhdannenäkymät ovat edelleen heikkomat kuin syksyllä 2002.

Koko maan ja Keski-Pohjanmaan pk-yritysten suhdannenäkymät ovat seuraavan vuoden kuluttua kaikkien osatekijöiden suhteen positiivisia. Tuotekehityspanostuksien ja viennin arvon osalta ovat alueen pk-yritysten suhdannenäkymät heikkomat kuin koko maan pk-yrityksillä keskimäärin. Tuotantokustannusten kasvua ennakoi hieman suurempi osuus Keski-Pohjanmaan kuin koko maan pk-yrityksistä. Keski-Pohjanmaalla toimivat pk-yritykset odottavat edelleen työllisyyden paranevan seuraavan vuoden aikana. Henkilökunnan määrän suhdannenäkymät ovat alueella jonkin verran heikkomat kuin koko maan pk-yrityksillä keskimäärin.

Keski-Pohjanmaalla pk-yritysten kehittämisen pahin este on kireä kilpailutilanne. Muita kehittämisen kannalta tärkeitä esteitä ovat kysynnän riittämättömyys, ammattitaitoisen työvoiman saatavuus, rahoituksen saatavuus ja vakuuksien puute. Rahoitukseen liittyvät tekijät ovat kehittämisen pahimpana esteenä 14 prosentilla Keski-Pohjanmaan pk-yrityksistä. Rahoituksen saatavuus on pahimpana esteenä 6 prosentilla, rahoituksen hinta 2 prosentilla ja vakuuksien puute 6 prosentilla alueen pk-yrityksistä. Keski-Pohjanmaalla toimivat pk-yritykset kokevat rahoituksen olevan suurempi kehittämisen este kuin koko maan pk-yritykset keskimäärin.

Koko maan pk-yritykset ilmoittavat investoivansa kaikkiaan 10,8 prosenttia ja Keski-Pohjanmaan pk-yritykset 9,4 prosenttia liikevaihdostaan seuraavan 12 kuukauden aikana. Eniten Keski-Pohjanmaan pk-yritykset investoivat koneisiin ja laitteisiin. Koko maan pk-yritysten investointeihin verrattuna alueen yritykset investoivat keskimääräistä vähemmän rakennuksiin sekä tutkimukseen ja tuotekehitykseen. Kansainvälistymiseen alueen pk-yritykset investoivat jonkin verran enemmän kuin koko maan pk-yritykset keskimäärin.

Ulkoista rahoitusta on Keski-Pohjanmaalla 60 prosentilla ja koko maassa 54 prosentilla pk-yrityksistä. Keväällä 2003 ulkoista rahoitusta oli 62 prosentilla alueen ja 53 prosentilla koko maan pk-yrityksistä. Viimeisen 12 kuukauden aikana ulkoista rahoitusta on ottanut joka seitsemäs Keski-Pohjanmaalla toimiva pk-yritys ja seuraavan 12 kuukauden aikana ulkoista rahoitusta aikoo ottaa joka kuudes alueella toimiva pk-yritys. Niistä alueen pk-yrityksistä, joilla on ulkoista rahoitusta, on pankkiluottoja seitsemällä kymmenestä ja Finnveran lainoja ja takauksia joka viidennellä.

Keski-Pohjanmaalla 15 prosenttia pk-yrityksistä ennakoi asiakkaiden maksuhäiriöiden lisääntyvän seuraavan vuoden aikana ja 5 prosenttia odottaa maksuhäiriöiden vähenevän seuraavan vuoden aikana. Alueen pk-yrityksistä hieman pienempi osuus odottaa maksuhäiriöiden lisääntyvän (saldoluku +10%) kuin viime keväänä (saldoluku +12%).

## JOHDANTO

Tässä pk-yritysten suhdannenäkymiä käsittelevässä tutkimuksessa on selvitetty suomalaisten pk-yritysten (alle 250 henkeä työllistävien yritysten) mielikuvia yleisestä ja oman yrityksen taloudellisesta kehityksestä. Tutkimuksen on tehnyt Tietoykkönen Oy Suomen Yrittäjien ja Finnvera Oyj:n toimeksiannosta elokuussa 2003.

Tutkimuksen kohderyhmänä ovat suomalaiset pk-yritykset (alle 250 henkeä työllistävät yritykset). Otantalähteenä on käytetty Helsinki Media Oy:n ja Tilastokeskuksen ylläpitämiä yritysrekistereitä, joista otanta on tehty kiintiöidyllä satunnaisotannalla. Otoksessa on kiintiöity yritysten toimiala ja sijainti. Otoskoko on 3124 kohderyhmän vaatimukset täyttävää yritystä.

Tutkimusaineisto on kerätty henkilökohtaisin haastatteluin 28.7.-1.9.2003. Haastattelut on tehty puhelimitse tietokoneohjattua puhelinhaastattelujärjestelmää käyttäen. Haastattelutyön ovat tehneet Tietoykkönen Oy:n erityisesti tehtäväänsä koulutetut tutkimushaastattelijat. Haastatteluja on tehty koko maan osalta 3124 kappaletta. Luvussa 'aineiston rakenne' on esitetty taustatietojakaumat haastatelluista yrityksistä Keski-Pohjanmaan Yrittäjien toiminta-alueeseen kuuluvien kuntien osalta.

Tutkimusprojektista ovat vastanneet Tietoykkösessä toimitusjohtaja Lasse Luoma sekä tutkimuspäällikkö Pentti Mäkelä, Suomen Yrittäjissä pääekonomisti Pasi Holm ja Finnvera Oyj:ssä apulaisjohtaja Tuomo Holopainen.

- 1) Raportin alueelliset viittaukset tarkoittavat pääsääntöisesti sivulla 5 olevan kartan mukaista aluejakoa. Joissain raporteissa on lisäksi käytetty Suomen Yrittäjien aluejakoa (Helsinki, Pääkaupunkiseutu, Häme, Kaakkois-Suomi ja Keski-Pohjanmaa).
- 2) Kuvioissa esitetyissä aikasarjoissa on jaksosta 1/2000 lähtien Keski-Pohjanmaan Yrittäjien toiminta-alueen luvut, tätä aiemmat tunnusluvut ovat Pohjanmaan ja Keski-Pohjanmaan maakunta-alueiden yhteisiä lukuja.
- 3) Tutkimustuloksissa esiintyy muutamissa kohdissa käsite 'saldoluku'. Se kuvaa kyseisten kysymysten kohdalla positiivisista ja negatiivisista vastauksista laskettua prosenttilukujen erotusta.  
Esimerkiksi: Pk-yritysten yleiset suhdannenäkymät seuraavan vuoden aikana paranee 31%, huononee 12%  $\Rightarrow$  saldoluku = + 19%

## AINEISTO

Seuraavassa taulukossa on esitetty painottamattomat taustatietojakaumat haastatelluista yrityksistä. Tutkimustuloksissa aineisto on painotettu vastaamaan yritysten todellista toimiala- ja aluejakaumaa. Painotettua otoskokoa käytetään laskentaperusteena, koska tällöin otoksen perusteella lasketut tulokset voidaan yleistää koskemaan koko tutkimuskohteena olevaa pk-sektoria.

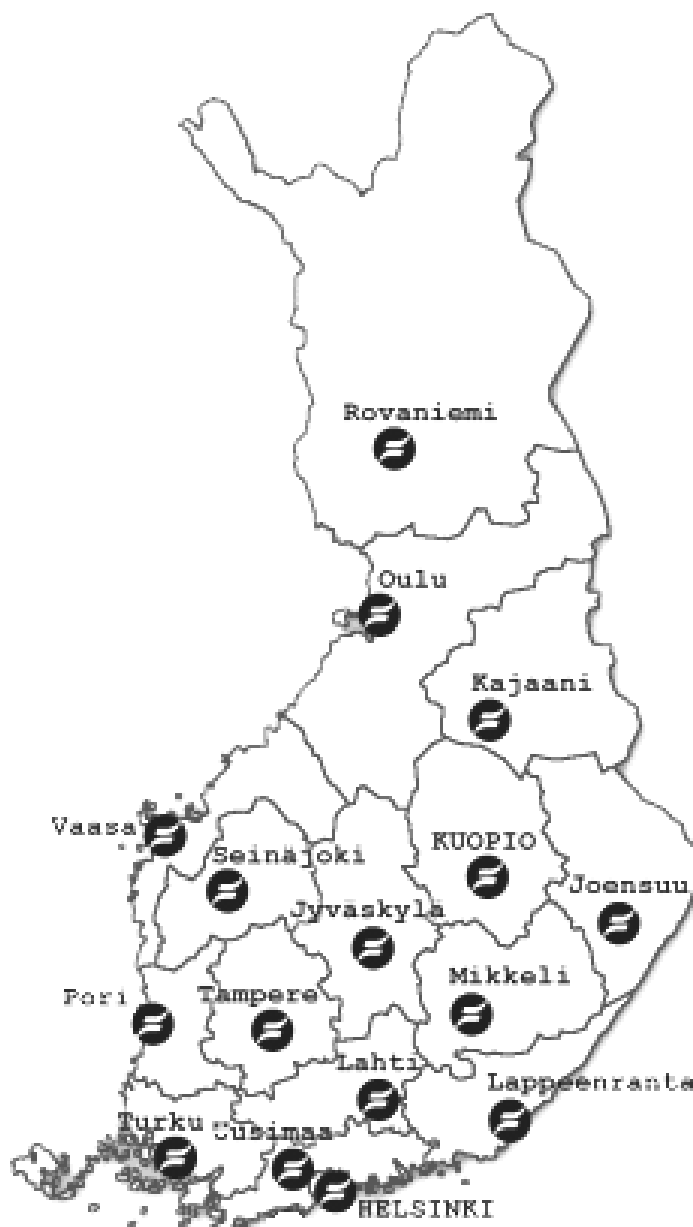
### TAUSTATIETOJA ALUEELTA HAASTATELLUISTA YRITYKSISTÄ:

**PK-YRITYSBAROMETRI 2/2003**  
- Aineiston rakenne -

		n=	%
ALUE	KESKI-POHJANMAA	122	100%
PÄÄTOIMIALA	Teollisuus (TOL: 15-37)	27	22%
	Rakentaminen (TOL: 45)	25	20%
	Kauppa (TOL: 50-52)	33	27%
	Palvelut (TOL: 55,60-63,70-74,92-93)	37	30%
HENKILÖKUNNAN MÄÄRÄ	Alle 5 henkilöä	69	57%
	5 - 9 henkilöä	30	25%
	10 - 19 henkilöä	17	14%
	20 - 49 henkilöä	3	2%
	50 + henkilöä	3	2%
LIIKEVAIHTO VUONNA 2002	0,0 - 0,49 milj. euroa	62	51%
	0,50 - 1,49 milj. euroa	38	31%
	1,50 + milj. euroa	15	12%
	Ei vastausta	7	6%
YRITYKSELLÄ VIENTITOIMINTAA	Ei	100	82%
	Kyllä	22	18%
YRITYKSEN PERUSTAMISVUOSI	- 1994	91	75%
	1995 - 1999	18	15%
	2000 - 2003	13	11%
VASTAAJAN ASEMA	Yrittäjä	88	72%
	Palkattu toimitusjohtaja	21	17%
	Muut	13	11%

## PK-YRITYSBAROMETRIN ALUEJAKO

1. Helsinki
2. Pääkaupunkiseutu (pl. Helsinki)
3. Uusimaa (pl. Helsinki ja Pääkaupunkiseutu)
4. Varsinais-Suomi
5. Satakunta
6. Häme  
Kanta-Häme ja Päijät-Häme  
(Erilliset raportit)
7. Pirkanmaa
8. Kaakkois-Suomi  
Kymenlaakso ja Etelä-Karjala  
(Erilliset raportit)
9. Etelä-Savo
10. Pohjois-Savo
11. Pohjois-Karjala
12. Keski-Suomi
13. Etelä-Pohjanmaa
14. Pohjanmaa
15. Pohjois-Pohjanmaa
16. Kainuu
17. Lappi

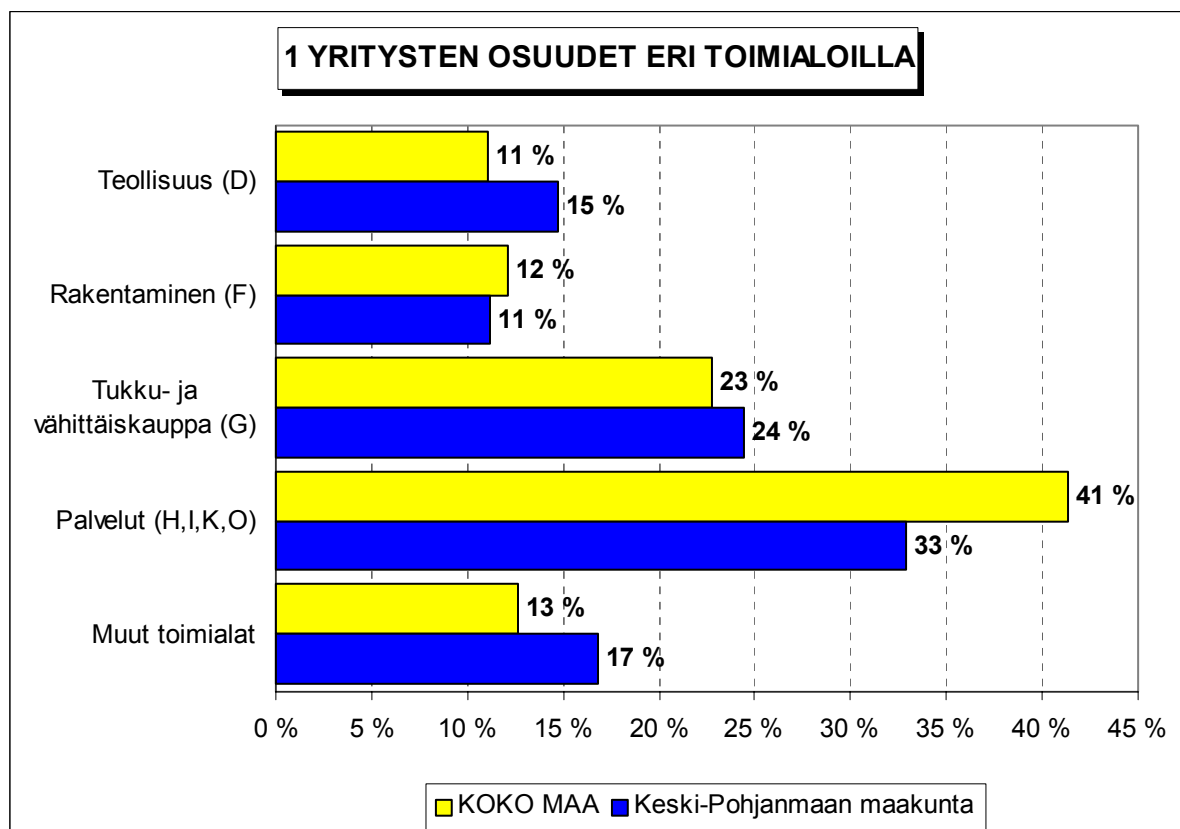


Lisäksi Suomen Yrittäjien Keski-Pohjanmaan alueelle oma raportti

## TUTKIMUSTULOKSET

### 1 Keski-Pohjanmaan ja koko maan yritykset

Suomessa oli vuonna 2001 noin 225000 yritystä. Näistä yrityksistä 3100<sup>1</sup> toimi Keski-Pohjanmaan maakunnassa. Keski-Pohjanmaalla on teollisuuden yrityksiä suhteellisesti enemmän ja palvelualojen yrityksiä suhteellisesti vähemmän kuin koko maassa keskimäärin. Rakennusallalla sekä tukku- ja vähittäiskaupan alalla toimivien yritysten suhteelliset osuudet ovat Keski-Pohjanmaalla lähellä koko maan yritysjakautumaa.



Toimialan nimen jäljessä on suluissa Tilastokeskuksen toimialaluokituksen (TOL 2002) mukainen toimialakoodi.

<sup>1</sup> Yritystiedot, lähde: Tilastokeskus, Yritys- ja toimipaikkarekisteri. Yritysmäärä on arvioitu Tilastokeskuksen alueellisten toimipaikkatietojen perusteella. Alueen yritysmääränä on käytetty lukua, joka on saatu kertomalla alueen toimipaikkojen määrä koko maan yritysten lukumäärän ja toimipaikkojen lukumäärän suhteella.



## 2 Yritykset ja työllisyys

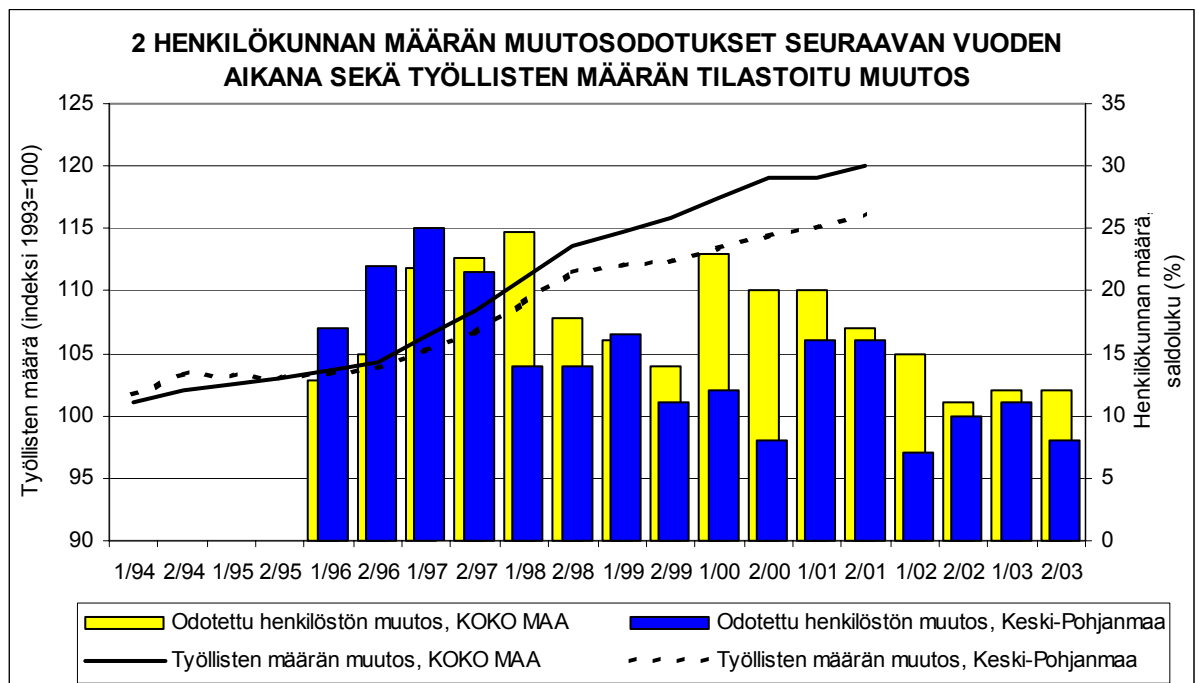
Keski-Pohjanmaan maakunnassa toimivissa yritysten toimipaikoissa työskenteli vuonna 2001 noin 13300 henkilöä<sup>2</sup>. Työttömyysaste oli keväällä 2003 Tilastokeskuksen työvoimatiedustelun (2. neljännes, 2003) mukaan koko maassa 10,5 % ja Keski-Pohjanmaan maakunnassa 9,9 %.

Taulukko 2: Pk-yritysten suhdannenäkymät henkilökunnan määrän osalta seuraavan vuoden kuluttua.

	Suurempi %	Yhtä suuri %	Pienempi %	Saldoluku %
KOKO MAA	18	76	6	<b>12</b>
Keski-Pohjanmaa	15	78	7	<b>8</b>

Keski-Pohjanmaalla toimivat pk-yritykset odottavat edelleen työllisyyden paranevan seuraavan vuoden aikana. Henkilökunnan määrän suhdannenäkymät ovat alueella jonkin verran heikommät kuin koko maan pk-yrityksillä keskimäärin. Henkilökunnan määrän suhdannenäkymät ovat Keski-Pohjanmaalla hieman heikommät kuin keväällä 2003 (saldoluku +11%). Koko maassa henkilökunnan määrän suhdannenäkymät ovat samankaltaiset kuin edellisessä kyselyssä, sillä myös keväällä 2003 henkilökunnan määrän saldoluku oli koko maassa +12 %.

Seuraavassa kuviossa on verrattu Keski-Pohjanmaan työllisten määrää (indeksi 1993=100) ja Keski-Pohjanmaan pk-yritysten henkilökunnan määrän suhdannenäkymiä seuraavan vuoden aikana<sup>3</sup>. Tuorein käytettävissä oleva tieto on Tilastokeskuksen työssäkäyntitilastosta vuodelta 2001 (ennakkotieto).



<sup>2</sup> Lähde: Tilastokeskus, Yritys- ja toimipaikkarekisteri

<sup>3</sup> Kysymysmuoto muuttui 1/2000. Tätä aiemmin kysyttiin suhdannenäkymät seuraavan puolen vuoden aikana. Kuvioon on laskettu henkilökunnan suhdannenäkymien saldoluvut jaksoilta 1/96-2/99 kahden jakson keskiarvona. Koko maan henkilökunnan määrän suhdannenäkymien saldoluvut jaksoilta 1/94-2/99 ovat Suomen Yrittäjien Yrittäjäbarometrista.

### 3 Pk-yritysten suhdannenäkymät

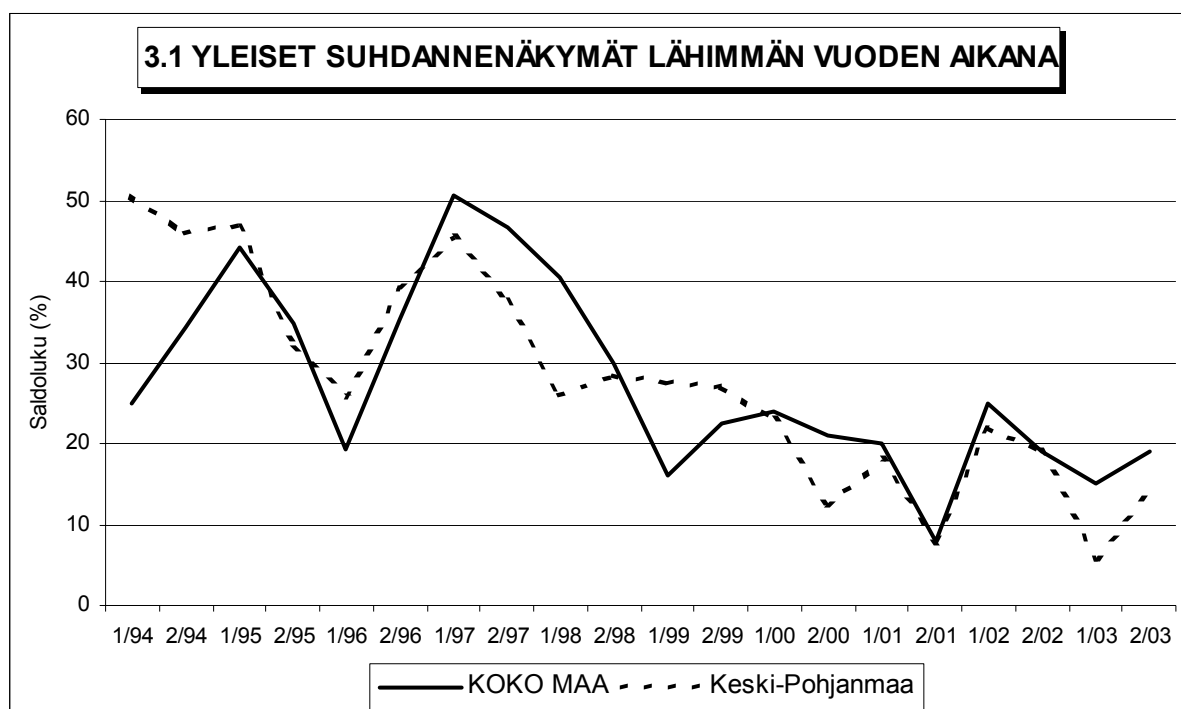
#### 3.1 Yleiset suhdannenäkymät

Taulukko 3.1: Pk-yritysten suhdannenäkymät oman yrityksen kannalta lähimmän vuoden aikana.

	Paranee	Pysyy ennallaan	Huononee	Saldoluku
	%	%	%	%
KOKO MAA	31	58	12	<b>19</b>
Keski-Pohjanmaa	29	56	15	<b>14</b>

Pk-yritykset odottavat suhdanteiden paranevan lähimmän vuoden aikana Keski-Pohjanmaalla ja koko maassa oman yrityksen kannalta. Keski-Pohjanmaalla toimivista pk-yrityksistä kolme kymmenestä ennakoii suhdannenäkymien paranevan ja joka seitsemäs heikkenevän lähimmän vuoden aikana. Alueen pk-yritysten yleiset suhdannenäkymät ovat jonkin verran heikkomat kuin koko maan pk-yrityksillä keskimäärin.

Viime kevääseen verrattuna ovat Keski-Pohjanmaalla toimivien pk-yritysten suhdannenäkymät lähimmän vuoden aikana parantuneet, mutta suhdannenäkymät ovat edelleen heikkomat kuin syksyllä 2002. Koko maassa ovat pk-yritysten yleiset suhdannenäkymät lähimmän vuoden aikana samankaltaiset kuin syksyllä 2002.



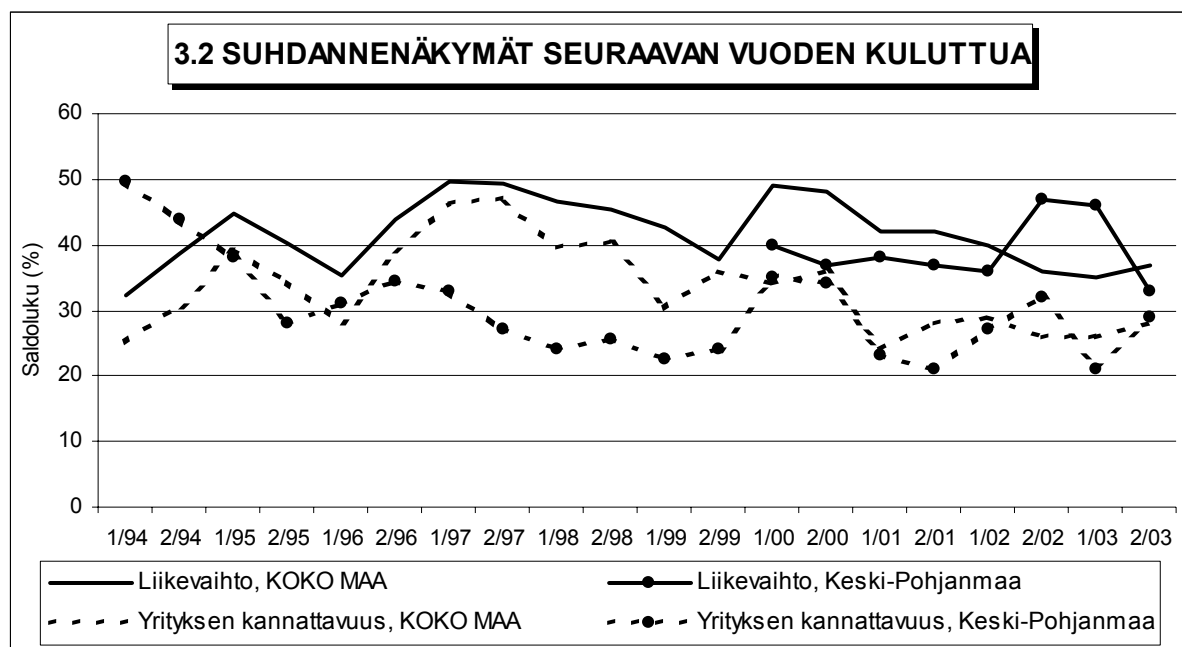
### 3.2 Suhdannenäkymät osatekijöittäin

Taulukko 3.2: Pk-yritysten suhdannenäkymät osatekijöittäin seuraavan vuoden kuluttua.

	Liikevaihto	Investoinnit	Tuotekehitys-panostukset	Viennin arvo	Tuonnin arvo	Tuotanto-kustannukset	Yrityksen kannattavuus	Vaka-varaisuus
<b>KOKO MAA</b>								
Suurempi	48	19	20	10	10	39	38	36
Yhtä suuri	41	69	78	89	89	54	52	61
Pienempi	11	11	3	1	1	7	10	4
<b>Saldoluku (%)</b>	<b>37</b>	<b>8</b>	<b>17</b>	<b>9</b>	<b>9</b>	<b>32</b>	<b>28</b>	<b>32</b>
<b>Keski-Pohjanmaa</b>								
Suurempi	46	18	16	5	7	43	40	37
Yhtä suuri	40	68	78	93	92	50	49	61
Pienempi	13	13	6	2	1	8	11	2
<b>Saldoluku (%)</b>	<b>33</b>	<b>5</b>	<b>10</b>	<b>3</b>	<b>6</b>	<b>35</b>	<b>29</b>	<b>35</b>

Koko maan ja Keski-Pohjanmaan pk-yritysten suhdannenäkymät ovat seuraavan vuoden kuluttua kaikkien osatekijöiden suhteen positiivisia. Tuotekehitys-panostuksien ja viennin arvon osalta ovat alueen pk-yritysten suhdannenäkymät heikkomat kuin koko maan pk-yrityksillä keskimäärin. Tuotantokustannusten kasvua ennakoiti hieman suurempi osuus Keski-Pohjanmaan kuin koko maan pk-yrityksistä.

Seuraavasta kuvioista nähdään pk-yritysten liikevaihdon ja yrityksen kannattavuuden suhdannenäkymien<sup>4</sup> kehitys jaksosta 1/94 lähtien. Liikevaihdon suhdannenäkymät ovat Keski-Pohjanmaalla heikentyneet kevästä 2003. Yrityksen kannattavuuden osalta ovat alueen pk-yritysten suhdannenäkymät paremmat kuin viime keväänä.



<sup>4</sup> Kysymysmuoto muuttui 1/2000. Tätä aiemmin kysyttiin suhdannenäkymät seuraavan puolen vuoden aikana. Kuvioon on laskettu alueen osalta yritysten kannattavuuden saldoluviut jaksoilta 1/94-2/99 kahden seuraavan jakson keskiarvona. Koko maata kuvaavat saldoluviut jaksoilta 1/94-2/99 ovat Suomen Yrittäjien Yrittäjäbarometrista.

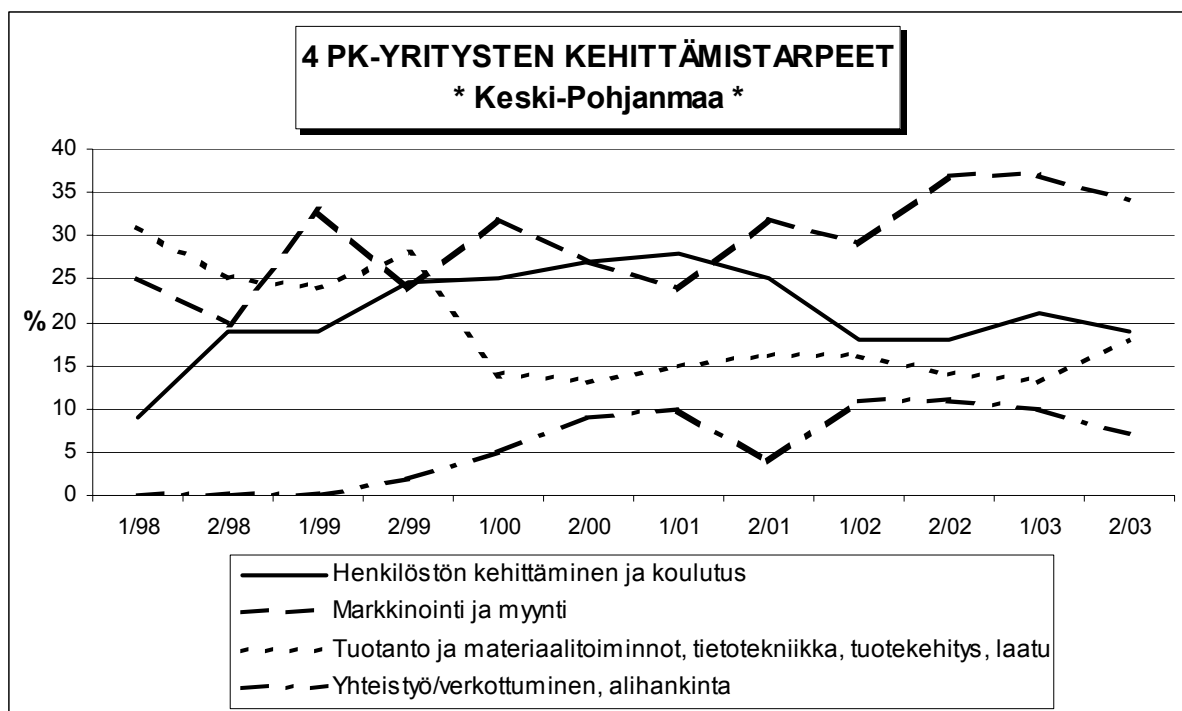
## 4 Pk-yritysten kehittämistarpeet

Taulukko 4: Pk-yrityksillä eniten kehittämistarvetta tällä hetkellä.

	KOKO MAA	Keski-Pohjanmaa
	%	%
Johtaminen	3	0
Henkilöstön kehittäminen ja koulutus	20	19
Markkinointi ja myynti	32	34
Vienti ja kansainvälistyminen	2	0
Rahoitus, talous ja laskentatoimi	4	6
Tuotanto ja materiaalitoiminnot, tietotekniikka, tuotekehitys, laatu	15	18
Yhteistyö/verkottuminen, alihankinta	9	7
Ympäristö- ja muiden säädösvaatimusten ottaminen huomioon toiminnassa	2	1
Muu	1	0
Ei kehittämistarvetta/ Ei osaa sanoa	12	14

Keski-Pohjanmaan pk-yrityksissä koetaan olevan eniten kehittämistarvetta markkinoinnissa ja myynnissä, seuraavaksi eniten kehittämistarvetta on henkilöstön kehittämisessä ja koulutuksessa sekä tuotannossa ja materiaalitoiminnoissa, tietotekniikassa, tuotekehityksessä ja laadussa. Keski-Pohjanmaalla toimivien pk-yritysten kehittämistarpeet ovat samankaltaisia kuin koko maakin pk-yrityksillä keskimäärin.

Kevään 2003 tilanteeseen verrattuna ovat henkilöstön kehittämisen ja koulutuksen, markkinoinnin ja myynnin sekä yhteistyön/verkottumisen ja alihankinnan kehittämistarpeet vähentyneet Keski-Pohjanmaalla. Tuotannon ja materiaalitoimintojen, tietotekniikan, tuotekehityksen ja laadun kehittämistarve on puolestaan lisääntynyt edelliseen kyselyyn verrattuna.



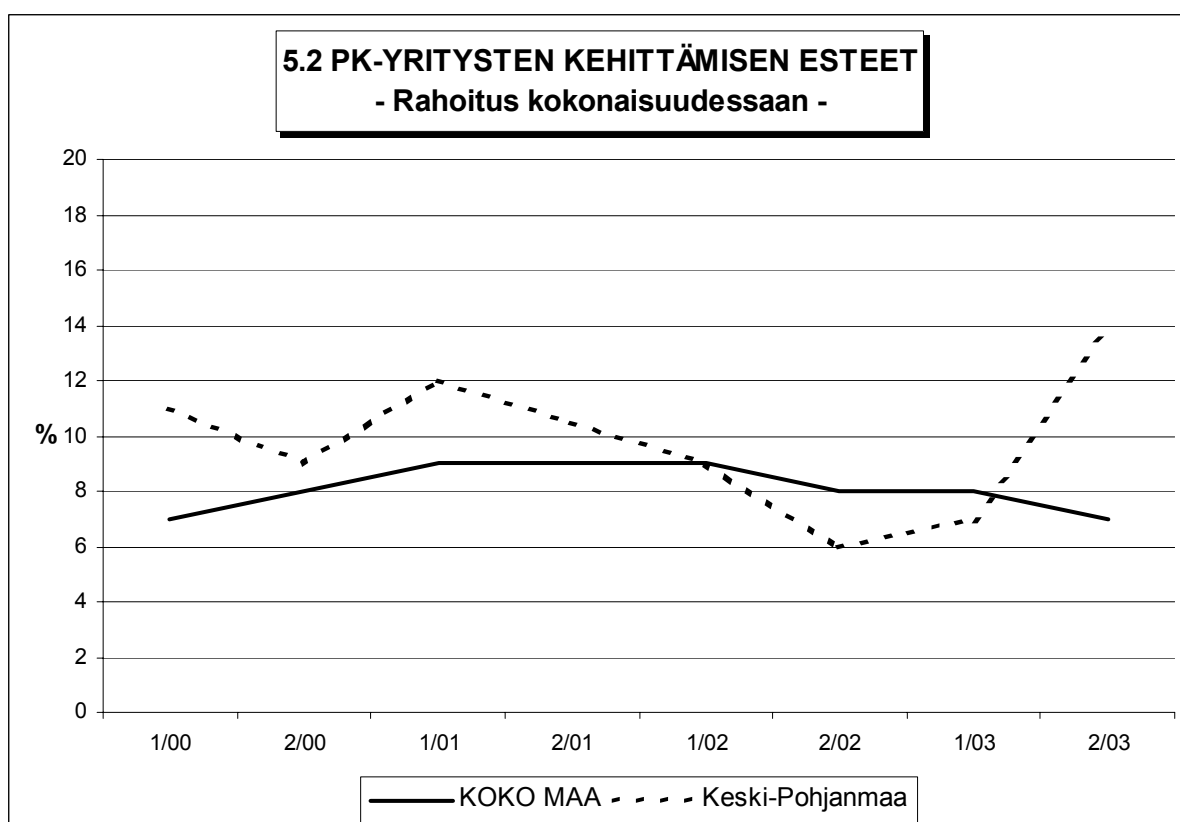
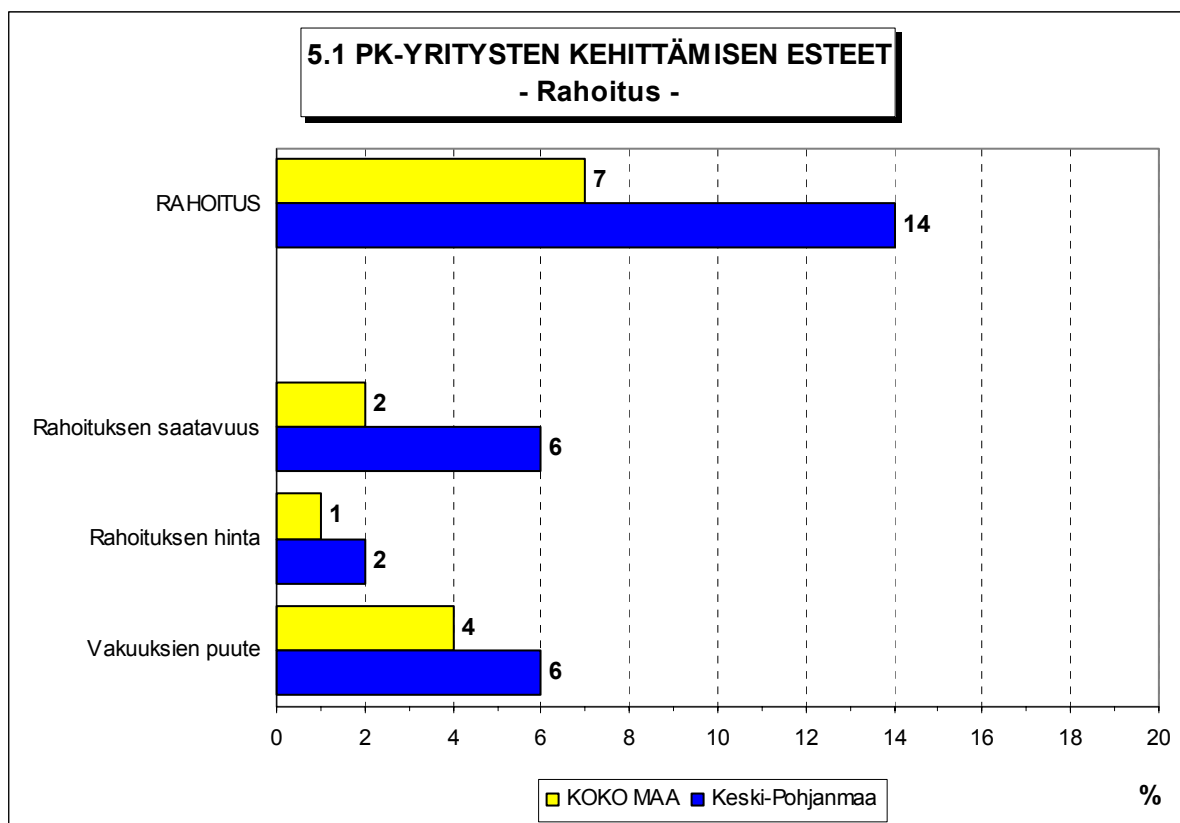
## 5 Pk-yritysten kehittämisen pahimmat esteet

Taulukko 5: Pk-yritysten kehittämisen pahimmat esteet.

	KOKO MAA	Keski- Pohjanmaa
	%	%
<b>YRITYSTOIMINNAN SÄÄTELY</b>	<b>5</b>	<b>5</b>
byrokrazia	3	3
työlainsäädäntö	1	0
työehtosopimukset	0	0
muu sääntely	1	2
<b>KUSTANNUSTASO</b>	<b>15</b>	<b>10</b>
verotus	6	2
palkkataso	2	1
työn sivukulut	5	5
muut tuotantokustannukset	3	2
<b>KILPAILUTILANNE</b>	<b>33</b>	<b>36</b>
kireä kilpailutilanne	20	19
markkinoiden liiallinen keskittyminen	3	4
julkisen sektorin elinkeinotoiminta	1	0
markkinoita vääristävät tuet	1	0
harmaa talous, konkurssit jne.	2	1
kysynnän riittämättömyys	7	11
<b>RAHOITUS</b>	<b>7</b>	<b>14</b>
rahoituksen saatavuus	2	6
rahoituksen hinta	1	2
vakuuksien puute	4	6
<b>RESURSSITEKIJÄT</b>	<b>20</b>	<b>15</b>
ammattitaitoisen työvoiman saatavuus	10	7
alihankkijoiden/osatoimittajien saatavuus	1	2
toimitilat	2	1
koneet ja laitteet	1	0
muut resurssitekijät, esim. raaka-aineet	6	5
<b>MUUT TEKIJÄT</b>	<b>7</b>	<b>6</b>
<b>EI OSAA SANOA</b>	<b>13</b>	<b>14</b>

Keski-Pohjanmaalla pk-yritysten kehittämisen pahin este on kireä kilpailutilanne. Muita kehittämisen kannalta tärkeitä esteitä ovat kysynnän riittämättömyys, ammattitaitoisen työvoiman saatavuus, rahoituksen saatavuus ja vakuuksien puute. Muissa tekijöissä mainittiin koko maan tasolla useimmin yleinen taloustilanne/suhdannevaihtelut/maailmantilanne sekä ajan puute/aika.

Rahoitukseen liittyvät tekijät ovat kehittämisen pahimpana esteenä 14 prosentilla Keski-Pohjanmaan pk-yrityksistä. Rahoituksen saatavuus on pahimpana esteenä 6 prosentilla, rahoituksen hinta 2 prosentilla ja vakuuksien puute 6 prosentilla alueen pk-yrityksistä. Keski-Pohjanmaalla toimivat pk-yritykset kokevat rahoituksen olevan suurempi kehittämisen este kuin koko maan pk-yritykset keskimäärin.

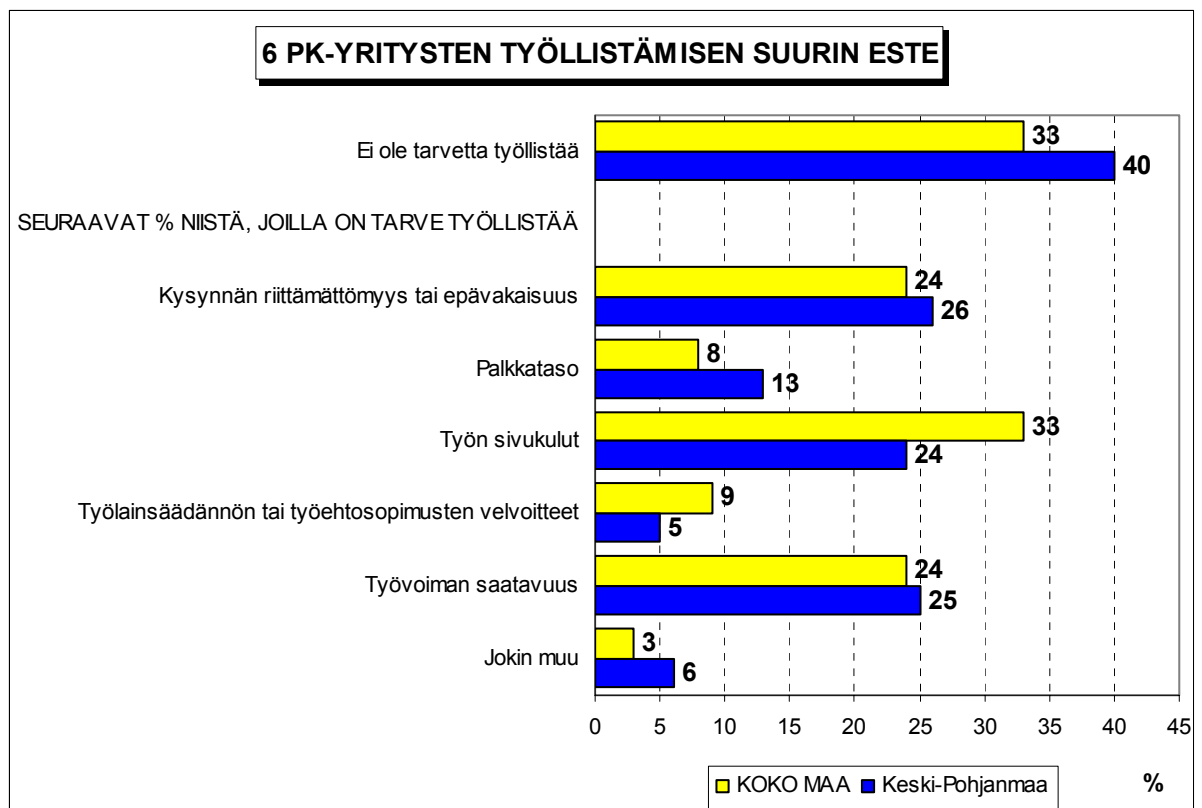


## 6 Pk-yritysten työllistämisen esteet

Taulukko 6: Pk-yritysten työllistämisen suurimmat esteet.

	KOKO MAA %	Keski- Pohjanmaa %
<b>Ei ole tarvetta työllistää</b>	<b>33</b>	<b>40</b>
SEURAAVAT %-OSUUDET NIISTÄ, JOILLA TARVE TYÖLLISTÄÄ		
Kysynnän riittämättömyys tai epävakaisuus	24	26
Palkkataso	8	13
Työn sivukulut	33	24
Työlainsäädännön tai työehtosopimusten velvoitteet	9	5
Työvoiman saatavuus	24	25
Jokin muu	3	6

Keski-Pohjanmaan pk-yrityksillä työllistämisen suurimmat esteet ovat kysynnän riittämättömyys tai epävakaisuus, työvoiman saatavuus sekä työn sivukulut. Alueella työn sivukuluja pitää työllistämisen suurimpana esteenä joka neljäs pk-yritys, jolla on tarve työllistää. Koko maan pk-yritykset kokevat työllistämisen suurimmiksi esteiksi työn sivukulut, kysynnän riittämättömyyden tai epävakaisuuden sekä työvoiman saatavuuden. Joka kolmannella koko maan pk-yrityksellä ja neljällä kymmenestä Keski-Pohjanmaan pk-yrityksestä ei ole tarvetta työllistää.

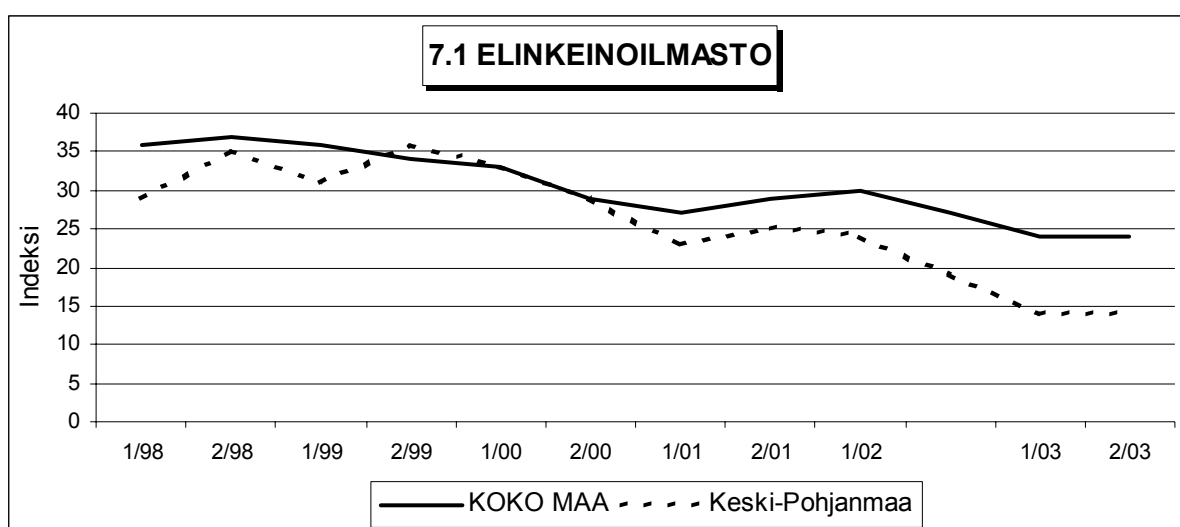


## 7 Elinkeinoilmasto

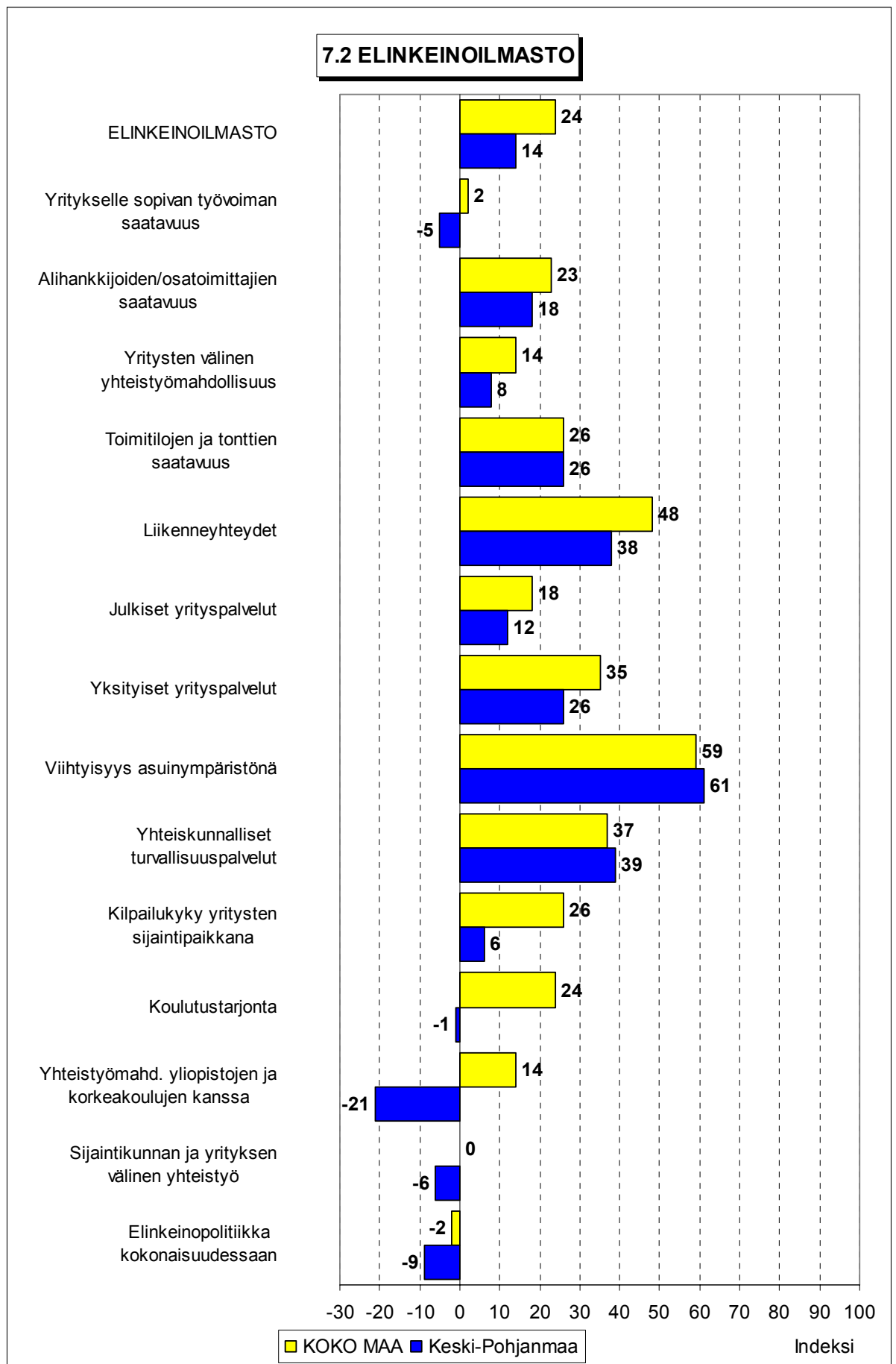
Taulukko 7: Pk-yritysten arviot sijaintikunnan elinkeinoilmastosta.

INDEKSIT	KOKO MAA	Keski-Pohjanmaa
(Erittäin huono = -100, ..., Erittäin hyvä = 100)		
Yritykselle sopivan työvoiman saatavuus	2	-5
Alihankkijoiden/osatoimittajien saatavuus	23	18
Yritysten välinen yhteistyömahdollisuus	14	8
Toimitilojen ja tonttien saatavuus	26	26
Liikenneyhteydet	48	38
Julkiset yrityspalvelut	18	12
Yksityiset yrityspalvelut	35	26
Viihtyisyys asuinympäristönä	59	61
Yhteiskunnalliset turvallisuuspalvelut	37	39
Kilpailukyky yritysten sijaintipaikkana	26	6
Koulutustarjonta	24	-1
Yhteistyömahdollisuus yliopistojen ja korkeakoulujen kanssa	14	-21
Sijaintikunnan ja yrityksen välinen yhteistyö	0	-6
Elinkeinopoliittika kokonaisuudessaan	-2	-9
<b>ELINKEINOILMASTO</b>	<b>24</b>	<b>14</b>
(Painotettu keskiarvo osatekijöiden indekseistä)		

Yrityksen sijaintikuntaan elinkeinon harjoittamisen näkökulmasta ollaan Keski-Pohjanmaalla keskimääräistä tyytymättömpiä. Tyytyväisimpiä alueen pk-yritykset ovat viihtyisyyteen asuinympäristönä. Suhteellisesti tyytymättömiä Keski-Pohjanmaalla toimivat pk-yritykset ovat yhteistyömahdollisuuteen yliopistojen ja korkeakoulujen kanssa sekä sijaintikunnan elinkeinoilmastoon kokonaisuudessaan. Muuta maata tyytymättömiä alueen pk-yritykset ovat liikenneyhteyksiin, yksityisiin yrityspalveluihin, kilpailukykyyn yritysten sijaintipaikkana, koulutustarjontaan sekä yhteistyömahdollisuuteen yliopistojen ja korkeakoulujen kanssa. Kokonaisuutena tyytyväisyys elinkeinoilmastoon on Keski-Pohjanmaalla pysynyt ennallaan kevään 2003 tilanteeseen verrattuna.







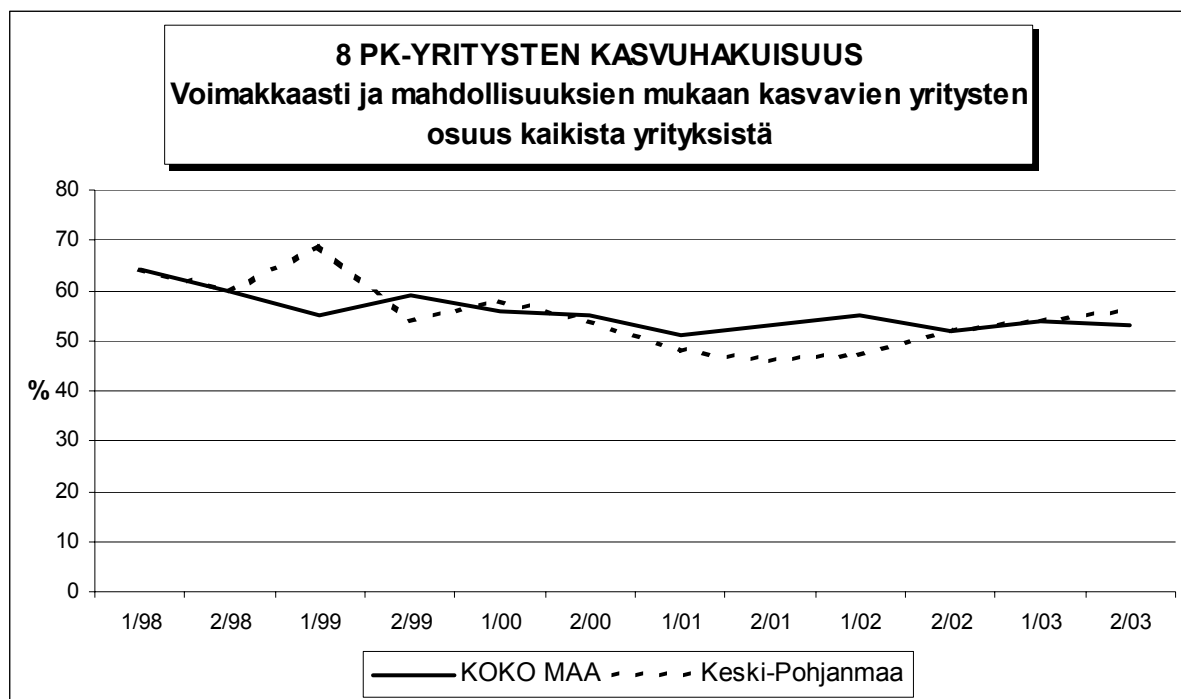
## 8 Pk-yritysten kasvuhakuisuus

Taulukko 8: Pk-yritysten kasvuhakuisuus.

	KOKO MAA %	Keski- Pohjanmaa %
Olemme voimakkaasti kasvuhakuinen	6	7
Pyrimme kasvamaan mahdollisuuksien mukaan	47	49
Pyrimme säilyttämään asemamme	37	39
Yrityksellämme ei ole kasvutavoitteita	10	4
Toiminta loppuu seuraavan vuoden aikana	1	1

Keski-Pohjanmaalla on suhteellisesti yhtä paljon voimakkaasti kasvuhakuisia pk-yrityksiä kuin koko maassa keskimäärin. Yrityksen toiminnan loppumista seuraavan vuoden aikana ennakoi prosentti koko maan ja Keski-Pohjanmaan pk-yrityksistä. Tärkeimpinä kasvukeinoinaan alueen ja koko maan pk-yritykset pitävät myynnin ja markkinoinnin lisäämistä sekä yhteistyön lisäämistä muiden yritysten kanssa.

Voimakkaasti tai mahdollisuuksien mukaan kasvavia pk-yrityksiä on Keski-Pohjanmaalla yhteensä 56 prosenttia. Koko maassa näiden voimakkaasti tai mahdollisuuksien mukaan kasvavien pk-yritysten osuus on 53 prosenttia. Kasvuhakuisten pk-yritysten osuus on Keski-Pohjanmaalla nyt hieman suurempi kuin keväällä 2003.



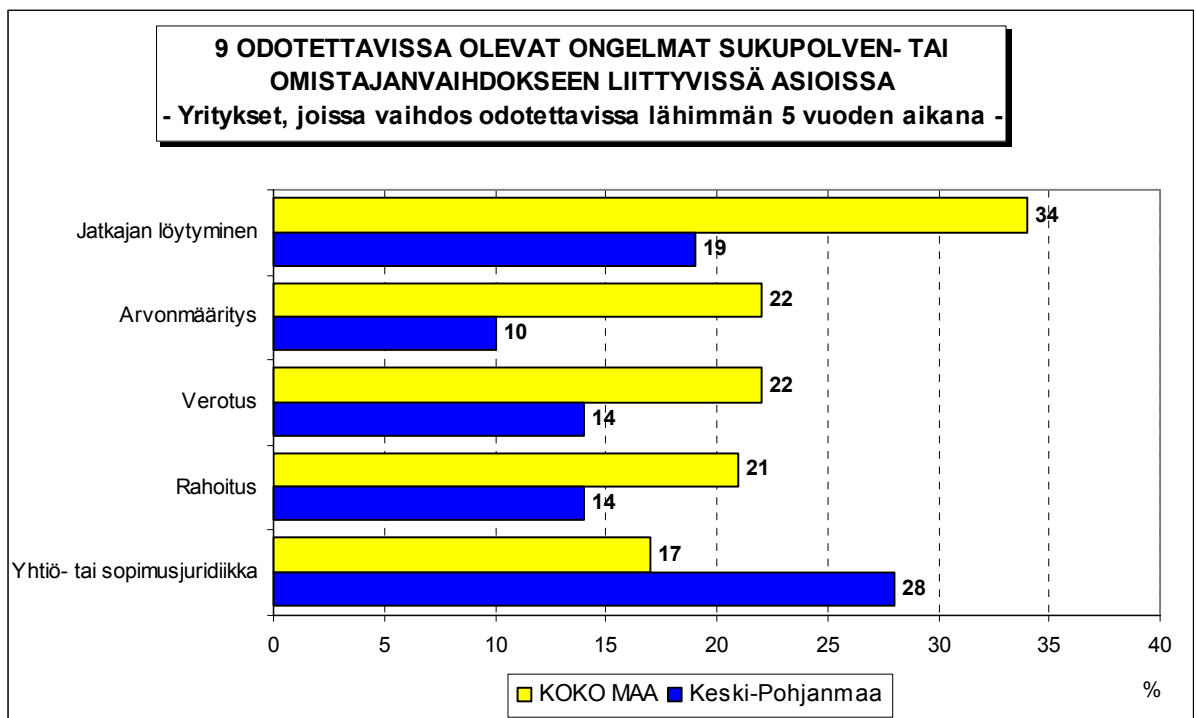
## 9 Sukupolven- tai omistajanvaihdokset

Taulukko 9: Sukupolven- tai omistajanvaihdokset pk-yrityksissä.

	KOKO MAA %	Keski- Pohjanmaa %
SUKUPOLVEN- TAI OMISTAJANVAIHDOS TAPAHTUNUT VIIMEISEN 5 VUODEN SISÄLLÄ		
Ei	86	83
Kyllä	14	17
SUKUPOLVEN- TAI OMISTAJANVAIHDOS ODOTETTAVISSA LÄHIMMÄN 5 VUODEN AIKANA		
Ei	73	82
Kyllä, 1-2 vuoden sisällä	7	4
Kyllä, 3-5 vuoden sisällä	12	10
Ei osaa sanoa	8	4

Sukupolven- tai omistajanvaihdos on tapahtunut viimeisen viiden vuoden aikana joka kuudennessa Keski-Pohjanmaalla toimivassa pk-yrityksessä. Koko maassa sukupolven- tai omistajanvaihdos on tapahtunut joka seitsemännessä pk-yrityksessä viimeisen viiden vuoden aikana.

Koko maassa sukupolven- tai omistajanvaihdos on odotettavissa lähimmän viiden vuoden aikana joka viidennessä pk-yrityksessä, Keski-Pohjanmaalla sukupolven- tai omistajanvaihdos on odotettavissa joka seitsemännessä pk-yrityksessä. Niissä alueen pk-yrityksissä, joissa sukupolven- tai omistajanvaihdos on ajankohtainen lähimmän viiden vuoden aikana, odotetaan olevan eniten ongelmia yhtiö- tai sopimusjuridiikassa.

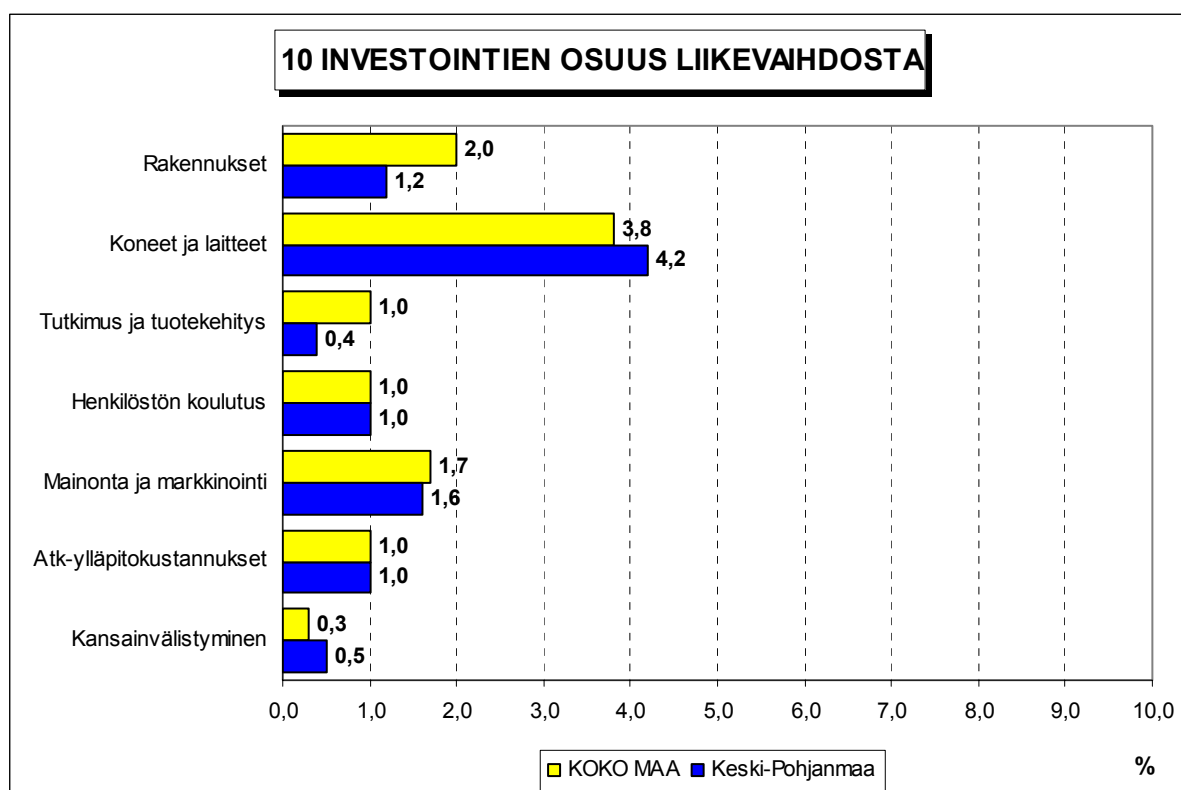


## 10 Pk-yritysten investoinnit

Taulukko 10: Pk-yritysten investoinnit seuraavan 12 kuukauden aikana (osuus prosenttia liikevaihdosta).

	<b>KOKO MAA</b> %	<b>Keski- Pohjanmaa</b> %
Rakennukset	2,0	1,2
Koneet ja laitteet	3,8	4,2
Tutkimus ja tuotekehitys	1,0	0,4
Henkilöstön koulutus	1,0	1,0
Mainonta ja markkinointi	1,7	1,6
Atk-ylläpitokustannukset	1,0	1,0
Kansainvälistyminen	0,3	0,5
<b>YHTEENSÄ</b>	<b>10,8</b>	<b>9,4</b>

Koko maan pk-yritykset ilmoittavat investoivansa kaikkiaan 10,8 prosenttia ja Keski-Pohjanmaan pk-yritykset 9,4 prosenttia liikevaihdostaan seuraavan 12 kuukauden aikana. Eniten Keski-Pohjanmaan pk-yritykset investoivat koneisiin ja laitteisiin. Koko maan pk-yritysten investointeihin verrattuna alueen yritykset investoivat keskimääräistä vähemmän rakennuksiin sekä tutkimukseen ja tuotekehitykseen. Kansainvälistymiseen alueen pk-yritykset investoivat jonkin verran enemmän kuin koko maan pk-yritykset keskimäärin.



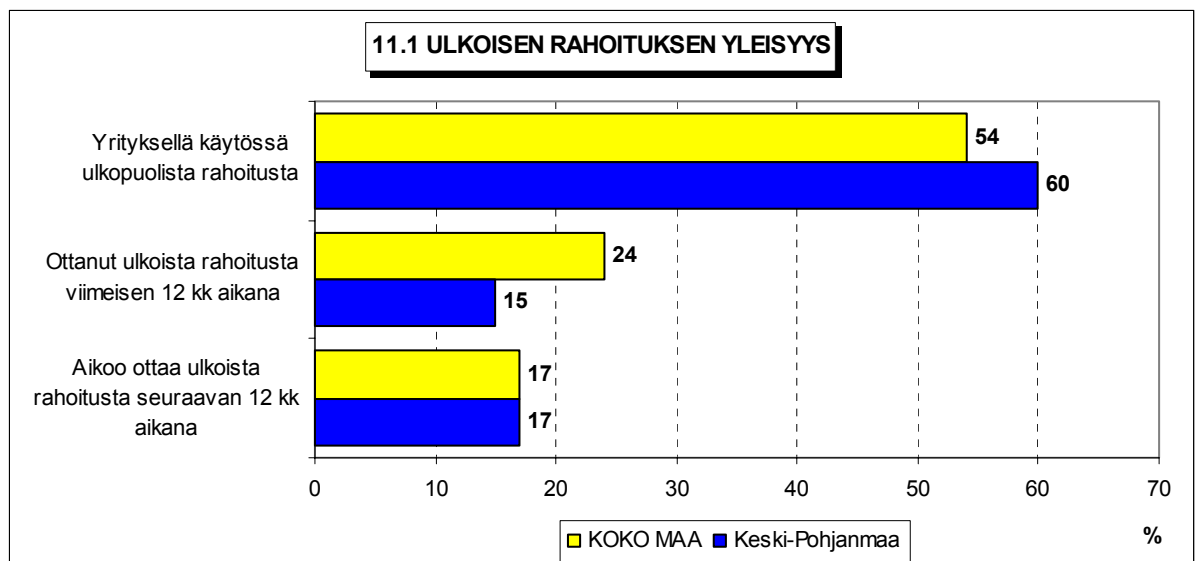
## 11 Pk-yritysten rahoitus

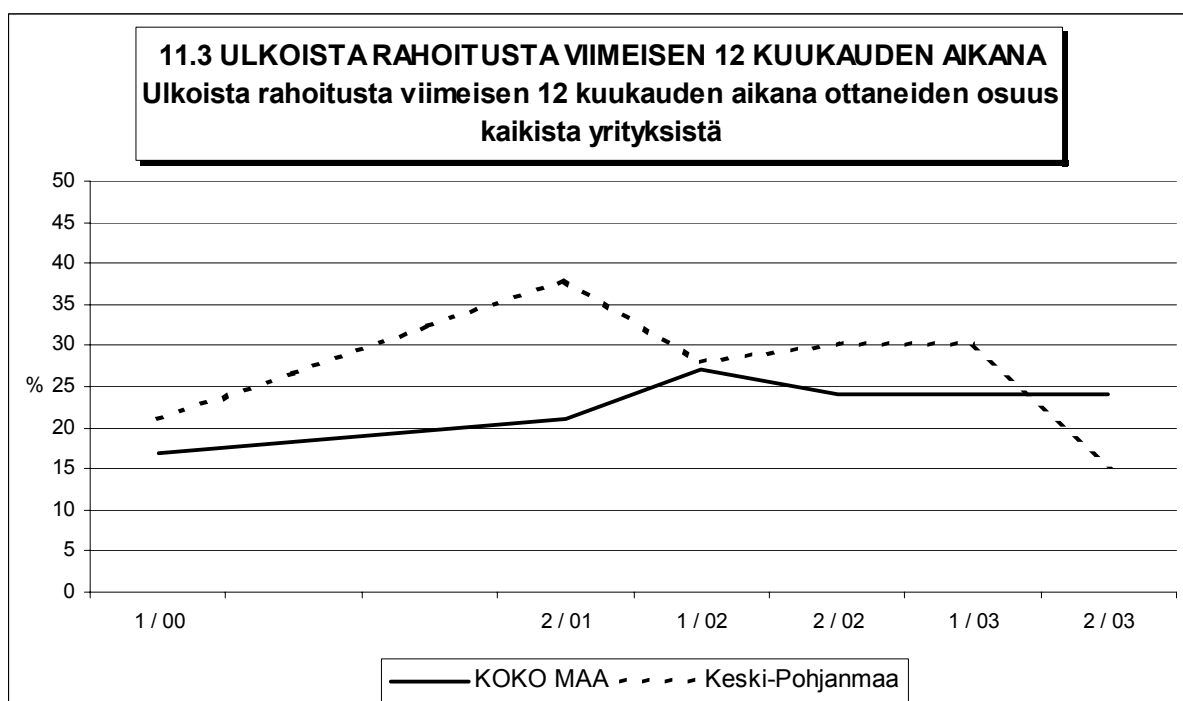
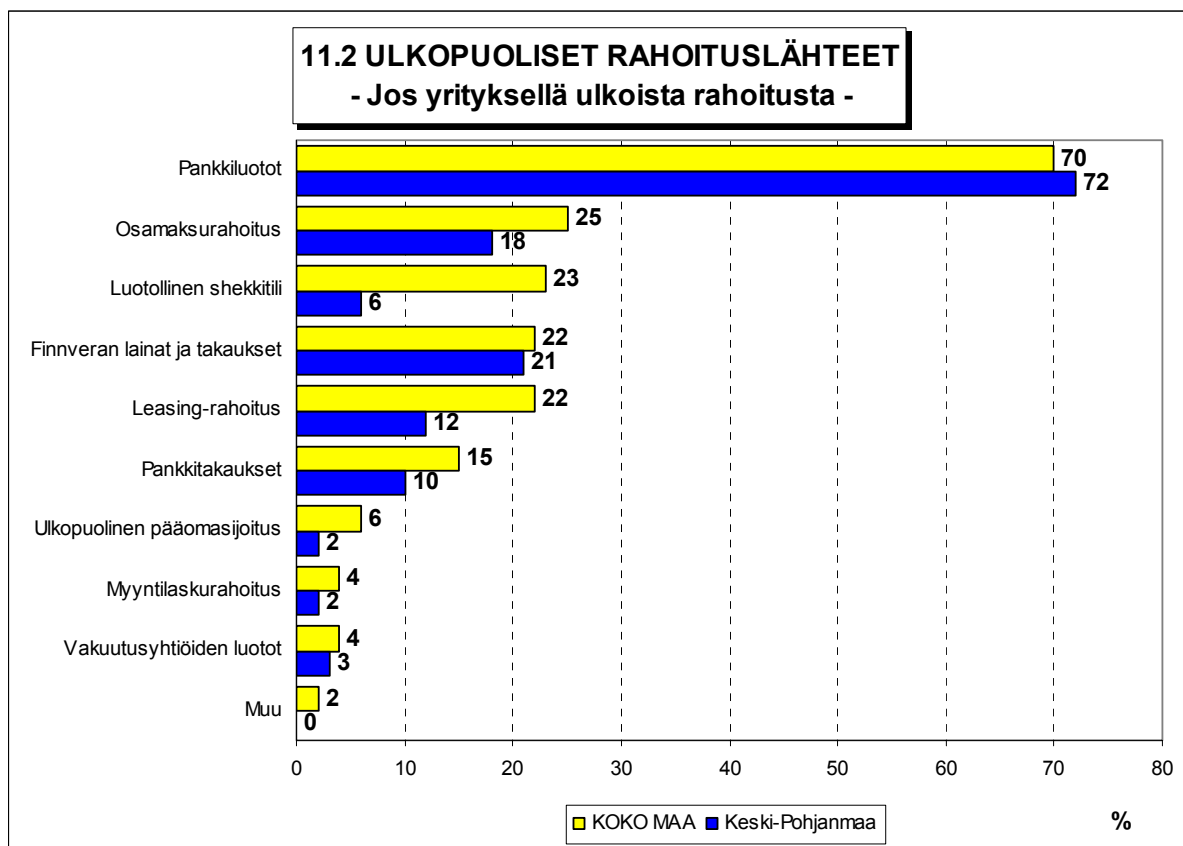
Taulukko 11: Pk-yritysten rahoitus.

	KAIKKI	YRITYKSEN KASVUHAKUISUUS		SUKUPOLVEN-/OMISTAJANVAIHDOS				
				TAPAHTUNUT VIIMEISEN 5 VUODEN AIKANA		ODOTETTAVISSA LÄHIMMÄN 5 VUODEN AIKANA		
				Ei	Kyllä	Ei	Kyllä	Ei osaa sanoa
Osuudet kaikista pk-yrityksistä (%)	%	%	%	%	%	%	%	%
<b>KOKO MAA</b>								
Yrityksellä käytössä ulkopuolista rahoitusta	54	61	46	52	63	53	55	55
Ottanut ulkoista rahoitusta viimeisen 12 kk aikana	24	29	18	22	33	24	23	23
Aikoo ottaa ulkoista rahoitusta seuraavan 12 kk aikana	17	22	12	16	23	17	19	12
<b>Keski-Pohjanmaa</b>								
Yrityksellä käytössä ulkopuolista rahoitusta	60	62	58	58	70	59	58	100
Ottanut ulkoista rahoitusta viimeisen 12 kk aikana	15	18	10	16	9	13	19	21
Aikoo ottaa ulkoista rahoitusta seuraavan 12 kk aikana	17	22	10	16	20	18	11	23

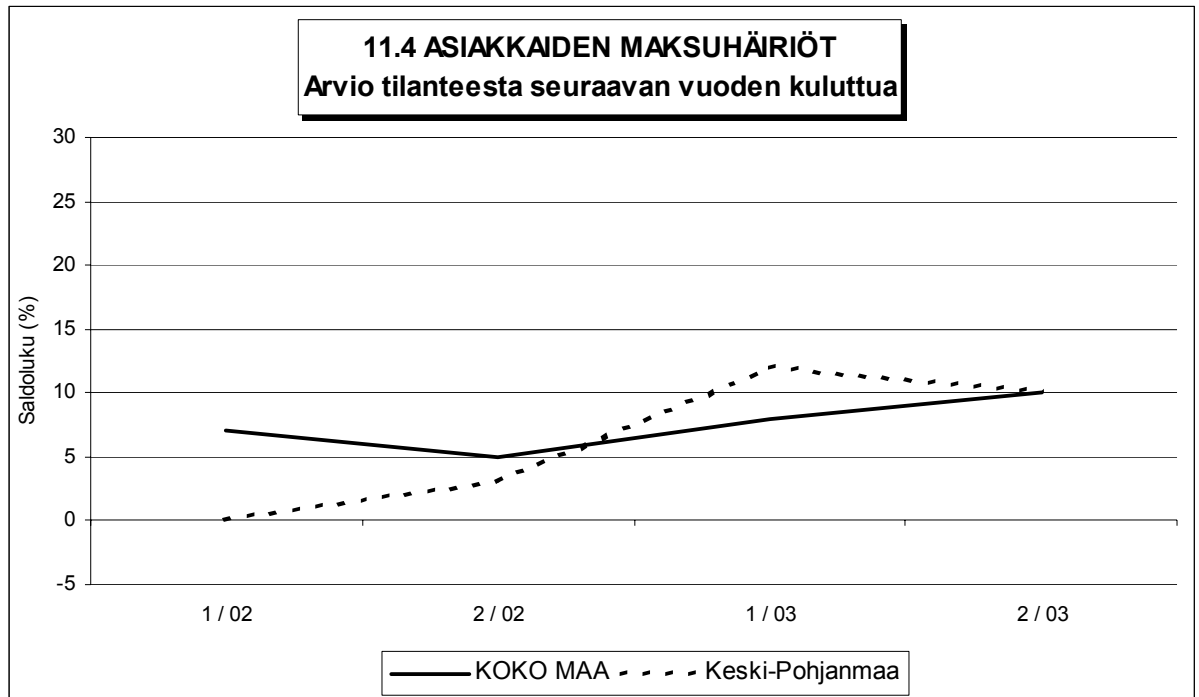
Ulkoista rahoitusta on Keski-Pohjanmaalla 60 prosentilla ja koko maassa 54 prosentilla pk-yrityksistä. Keväällä 2003 ulkoista rahoitusta oli 62 prosentilla alueen ja 53 prosentilla koko maan pk-yrityksistä. Viimeisen 12 kuukauden aikana ulkoista rahoitusta on ottanut joka seitsemäs Keski-Pohjanmaalla toimiva pk-yritys ja seuraavan 12 kuukauden aikana ulkoista rahoitusta aikoo ottaa joka kuudes alueella toimiva pk-yritys. Niistä alueen pk-yrityksistä, joilla on ulkoista rahoitusta, on pankkiluottoja seitsemällä kymmenestä ja Finnveran lainoja ja takauksia joka viidennellä.

Keski-Pohjanmaalla 15 prosenttia pk-yrityksistä ennakoivat asiakkaiden maksuhäiriöiden lisääntyvän seuraavan vuoden aikana ja 5 prosenttia odottaa maksuhäiriöiden vähenevän seuraavan vuoden aikana. Alueen pk-yrityksistä hieman pienempi osuus odottaa maksuhäiriöiden lisääntyvän (saldoluku +10%) kuin viime keväänä (saldoluku +12%).





Ulkoista rahoitusta ei kysytty jaksoilla 2/00 ja 1/01.





# FINNVERA

TIETOA - TAITOA - PÄÄOMAA

## Pääkonttorit

### Helsinki

Vuorimiehenkatu 1 • PL 1010, 00101 Helsinki  
Faksi 020 460 7220

### Kuopio

Haapaniemenkatu 40 • PL 1127, 70111 Kuopio  
Faksi 020 460 3240

Finnvera Oyj • valtakunnallinen vaihde: 020 460 11  
[www.finnvera.fi](http://www.finnvera.fi)

## Aluekonttorit

### Helsinki (Pääkaupunkiseutu)

Vilhonkatu 5 • PL 249, 00101 Helsinki  
Faksi 020 460 3401

### Uusimaa

Vuorimiehenkatu 1, 2. krs • PL 1010, 00101 Helsinki  
Faksi 020 460 7110

### Joensuu

Torikatu 9 A, 80100 Joensuu  
Faksi 020 460 2163

### Jyväskylä

Sepänkatu 4, 40100 Jyväskylä  
Faksi 020 460 2299

### Kajaani

Kauppakatu 1, 87100 Kajaani  
Faksi 020 460 3899

### Kuopio

Haapaniemenkatu 40 • PL 1127, 70111 Kuopio  
Faksi 020 460 3330

### Lahti

Laiturikatu 2, 5. krs, 15140 Lahti  
Faksi 020 460 2249

### Lappeenranta

Snellmaninkatu 10, 53100 Lappeenranta  
Faksi 020 460 2149

### Mikkeli

Linnankatu 5, 50100 Mikkeli  
Faksi 020 460 3690

### Oulu

Asemakatu 37, 90100 Oulu  
Faksi 020 460 3944

### Pori

Valtakatu 6, 28100 Pori  
Faksi 020 460 2349

### Rovaniemi

Maakuntakatu 10 • PL 8151, 96101 Rovaniemi  
Faksi 020 460 2099

### Seinäjoki

Kauppatori 1 - 3, 60100 Seinäjoki  
Faksi 020 460 2399

### Tampere

Kehräsaari • PL 559, 33101 Tampere  
Faksi 020 460 3711

### Turku

Eerikinkatu 2, 20100 Turku  
Faksi 020 460 3649

### Vaasa

Pitkätie 55, 65100 Vaasa  
Faksi 020 460 3849

## Edustustot ulkomailta

### Pietari

Käyntiosoite  
Petrogradskaya nab. 18 A,  
City-Centre-liikekeskus/toimisto 419  
RUS-198005 St. Petersburg, Russia

### Postiosoite

PL 95, 53501 Lappeenranta  
Puhelin +7 812 332 0830  
Faksi +7 812 332 0831





Kaisaniemenkatu 13 A • PL 999, 00101 Helsinki  
p. (09) 229 221, f. (09) 2292 2999  
[www.yrittajat.fi](http://www.yrittajat.fi)

#### **Etelä-Karjalan Yrittäjät ry**

Snellmaninkatu 10, 53100 Lappeenranta  
p. (05) 610 0200, f. (05) 610 0220  
[www.yrittajat.fi/etelakarjala](http://www.yrittajat.fi/etelakarjala)

#### **Etelä-Pohjanmaan Yrittäjät ry**

Kauppatori 1-3 F, 60100 Seinäjoki  
p. (06) 420 5000, f. (06) 420 5001  
[www.etelapohjanmaanyrittajat.fi](http://www.etelapohjanmaanyrittajat.fi)

#### **Etelä-Savon Yrittäjät ry**

Linnankatu 5 • PL 204, 50101 Mikkeli  
p. (015) 151 684, f. (015) 760 0950  
[www.yrittajat.fi/etelasavo](http://www.yrittajat.fi/etelasavo)

#### **Helsingin Yrittäjät**

Kaisaniemenkatu 13 A • PL 999, 00101 Helsinki  
p. (09) 2292 2984, f. (09) 622 3385  
[www.helyri.fi](http://www.helyri.fi)

#### **Hämeen Yrittäjät ry**

Sibeliuksenkatu 11 A 1, 13100 Hämeenlinna  
p. (03) 682 1153, f. (03) 682 1561  
[www.hameenyrittajat.fi](http://www.hameenyrittajat.fi)

#### **Kainuun Yrittäjät ry**

Kauppakatu 26 A, 87100 Kajaani  
p. (08) 613 0931, f. (08) 613 0934  
[www.yrittajat.fi/kainuu](http://www.yrittajat.fi/kainuu)

#### **Keski-Pohjanmaan Yrittäjät ry**

Mannerheimin aukio 2, 67100 Kokkola  
p. (06) 831 5292, f. (06) 822 3760  
[www.kpnet.com/kepoyrit](http://www.kpnet.com/kepoyrit)

#### **Keski-Suomen Yrittäjät ry**

Sepänkatu 4, 40100 Jyväskylä  
p. (014) 643 922, f. (014) 643 944  
[www.keski-suomi.yrittajat.fi](http://www.keski-suomi.yrittajat.fi)

#### **Kymen Yrittäjät ry**

Käsityöläiskatu 4, 45100 Kouvola  
p. (05) 535 4313, f. (05) 535 4315  
[www.yrittajat.fi/kymi](http://www.yrittajat.fi/kymi)

#### **Lapin Yrittäjät ry**

Maakuntakatu 16, 96200 Rovaniemi  
p. (016) 420 0600, f. (016) 420 0630  
[www.yrittajat.fi/lappi](http://www.yrittajat.fi/lappi)

#### **Länsipohjan Yrittäjät ry**

Valtakatu 5, 94100 Kemi  
p. (016) 221 701, f. (016) 221 713  
[www.yrittajat.fi/lansipohja](http://www.yrittajat.fi/lansipohja)

#### **Pirkanmaan Yrittäjät ry**

Laukontori 1 • PL 7, 33201 Tampere  
p. (03) 251 6500, f. (03) 251 6516  
[www.pirkanmaanyrittajat.fi](http://www.pirkanmaanyrittajat.fi)

#### **Pohjois-Karjalan Yrittäjät ry**

Kauppakatu 17 B, 80100 Joensuu  
p. (013) 221 311, f. (013) 127 678  
[www.pk.yrittajat.fi](http://www.pk.yrittajat.fi)

#### **Pohjois-Pohjanmaan Yrittäjät ry**

Isokatu 56, 90100 Oulu  
p. (08) 311 4677, f. (08) 371 227  
[www.ppy.net](http://www.ppy.net)

#### **Päijät-Hämeen Yrittäjät ry**

Rautatienkatu 20 B 4, 15110 Lahti  
p. (03) 782 9866, f. (03) 782 1718  
[www.phyrittajat.fi](http://www.phyrittajat.fi)

#### **Pääkaupunkiseudun Yrittäjät ry**

Kielotie 7 A, 01300 Vantaa  
p. (09) 823 7630, f. (09) 873 6681  
[www.espoonyrittajat.fi](http://www.espoonyrittajat.fi), [www.yrittajat.fi/vantaa](http://www.yrittajat.fi/vantaa)  
[www.kauniaistenyrittajat.fi](http://www.kauniaistenyrittajat.fi)

#### **Satakunnan Yrittäjät ry**

Isolinnankatu 24 • PL 45, 28101 Pori  
p. (02) 634 9900, f. (02) 634 9901  
[www.satakunnan.yrittajat.fi](http://www.satakunnan.yrittajat.fi)

#### **Savon Yrittäjät ry**

Haapaniemenkatu 40, 70110 Kuopio  
p. (017) 368 0500, f. (017) 368 0506  
[www.yrittajat.fi/savo](http://www.yrittajat.fi/savo)

#### **Uudenmaan Yrittäjät - Nylands Företagare ry**

Kaisaniemenkatu 13 A • PL 999, 00101 Helsinki  
p. (09) 2292 2982, f. (09) 622 3381  
[www.uudenmaanyrittajat.fi](http://www.uudenmaanyrittajat.fi)

#### **Varsinais-Suomen Yrittäjät ry**

Brahenkatu 20, 20100 Turku  
p. (02) 275 7100, f. (02) 232 8272  
[www.v-syrittajat.fi](http://www.v-syrittajat.fi)

#### **Företagarnas Centraldelegation**

Storalånggatan 55, 65100 Vaasa  
p. (06) 320 8000, f. (06) 320 8020