

Esipuhe

Finnvera Oyj ja Suomen Yrittäjät tekevät yhteistyössä pientä ja keskisuurta yritystoimintaa ja sen kehitystä kuvaavaa pk-yritysbarometriä kaksi kertaa vuodessa. Pk-yritysbarometri perustuu runsaan 3000 pk-yrityksen vastauksiin ja heijastaa siten kattavasti pk-yritysten käsityksiä yritysten kehitysnäkymistä ja toimintaan vaikuttavista tekijöistä. Kyselyn tuloksia raportoidaan valtakunnallisessa raportissa, jossa tuloksia käsitellään neljään eri toimialaan jaoteltuna. Alueiden tuloksia raportoidaan omissa raporteissa.

Tässä syksyn 2003 alueellisessa raportissa tarkastellaan alueen pk-yritysten suhdanneodotuksia lähimmän vuoden aikana, yrityksen kehittämistarpeita, elinkeinoilmastoa sekä sukupolvenvaihdoksia. Lisäksi raportissa tarkastellaan yritysten rahoitustarpeisiin vaikuttavia tekijöitä, kuten investointeja, kasvuhakuisuutta, asiakkaiden maksuhäiriöitä sekä rahoitusvaikeuksien yleisyyttä. Koko maan kaikkia yrityksiä koskevat tulokset löytyvät myös tästä raportista.

Helsingissä 14.10.2003

Markku Mäkinen
toimitusjohtaja
Finnvera Oyj

Jussi Järventaus
toimitusjohtaja
Suomen Yrittäjät



SISÄLTÖ

TIIVISTELMÄ	2
JOHDANTO.....	3
AINEISTO.....	4
TUTKIMUSTULOKSET	6
1 Keski-Suomen ja koko maan yritykset.....	6
2 Yritykset ja työllisyys.....	7
3 Pk-yritysten suhdannenäkymät	8
3.1 Yleiset suhdannenäkymät	8
3.2 Suhdannenäkymät osatekijöittäin	9
4 Pk-yritysten kehittämistarpeet	10
5 Pk-yritysten kehittämisen pahimmat esteet	11
6 Pk-yritysten työllistämisen esteet	13
7 Elinkeinoilmasto	14
8 Pk-yritysten kasvuhakuisuus	16
9 Sukupolven- tai omistajanvaihdokset	17
10 Pk-yritysten investoinnit.....	18
11 Pk-yritysten rahoitus	19
Finnveran yhteystiedot	
Suomen Yrittäjien yhteystiedot	

TIIVISTELMÄ

Pk-yritykset odottavat suhdanteiden paranevan lähimmän vuoden aikana Keski-Suomessa ja koko maassa oman yrityksen kannalta. Keski-Suomessa toimivista pk-yrityksistä joka neljäs ennakoi suhdannenäkymien paranevan ja joka seitsemäs heikkenevän lähimmän vuoden aikana. Alueen pk-yritysten yleiset suhdannenäkymät ovat heikommat kuin koko maan pk-yrityksillä keskimäärin. Viime kevääseen verrattuna ovat Keski-Suomessa toimivien pk-yritysten suhdannenäkymät lähimmän vuoden aikana heikentyneet ja suhdannenäkymät ovat samankaltaiset kuin syksyllä 2002.

Koko maan ja Keski-Suomen pk-yritysten suhdannenäkymät ovat seuraavan vuoden kuluttua kaikkien osatekijöiden suhteen positiivisia ja suhdannenäkymät ovat osatekijöittäin samankaltaiset kuin koko maan pk-yrityksillä keskimäärin. Tuotantokustannusten kasvua ennakoi suurempi osuus Keski-Suomen kuin koko maan pk-yrityksistä. Keski-Suomessa toimivat pk-yritykset odottavat edelleen työllisyyden paranevan seuraavan vuoden aikana ja henkilökunnan määrän suhdannenäkymät ovat alueella samankaltaiset kuin koko maan pk-yrityksillä keskimäärin.

Keski-Suomessa pk-yritysten kehittämisen pahin este on kireä kilpailutilanne. Muita kehittämisen kannalta tärkeitä esteitä ovat verotus, ammattitaitoisen työvoiman saatavuus, byrokratia ja kysynnän riittämättömyys. Rahoitukseen liittyvät tekijät ovat kehittämisen pahimpana esteenä 10 prosentilla Keski-Suomen pk-yrityksistä. Rahoituksen saatavuus on pahimpana esteenä 4 prosentilla, rahoituksen hinta 2 prosentilla ja vakuuksien puute 4 prosentilla alueen pk-yrityksistä. Keski-Suomessa toimivat pk-yritykset kokevat rahoituksen olevan jonkin verran suurempi kehittämisen este kuin koko maan pk-yritykset keskimäärin.

Koko maan pk-yritykset ilmoittavat investoivansa kaikkiaan 10,8 prosenttia ja Keski-Suomen pk-yritykset 8,5 prosenttia liikevaihdostaan seuraavan 12 kuukauden aikana. Eniten Keski-Suomen pk-yritykset investoivat koneisiin ja laitteisiin sekä mainontaan ja markkinointiin. Koko maan pk-yritysten investointeihin verrattuna alueen yritykset investoivat keskimääräistä vähemmän rakennuksiin ja atk-ylläpitokustannuksiin. Kansainvälistymiseen alueen pk-yritykset investoivat jonkin verran vähemmän kuin koko maan pk-yritykset keskimäärin.

Ulkoista rahoitusta on Keski-Suomessa 55 prosentilla ja koko maassa 54 prosentilla pk-yrityksistä. Keväällä 2003 ulkoista rahoitusta oli 62 prosentilla alueen ja 53 prosentilla koko maan pk-yrityksistä. Viimeisen 12 kuukauden aikana ulkoista rahoitusta on ottanut joka neljäs Keski-Suomessa toimiva pk-yritys ja seuraavan 12 kuukauden aikana ulkoista rahoitusta aikoo ottaa joka viides alueella toimiva pk-yritys. Niistä alueen pk-yrityksistä, joilla on ulkoista rahoitusta, on pankkiluottoja neljällä viidestä ja Finnveran lainoja ja takauksia kolmella kymmenestä.

Keski-Suomessa 18 prosenttia pk-yrityksistä ennakoi asiakkaiden maksuhäiriöiden lisääntyvän seuraavan vuoden aikana ja 5 prosenttia odottaa maksuhäiriöiden vähenevän seuraavan vuoden aikana. Alueen pk-yrityksistä suurempi osuus odottaa maksuhäiriöiden lisääntyvän (saldoluku +13%) kuin viime keväänä (saldoluku +8%).

JOHDANTO

Tässä pk-yritysten suhdannenäkymiä käsittelevässä tutkimuksessa on selvitetty suomalaisten pk-yritysten (alle 250 henkeä työllistävien yritysten) mielikuvia yleisestä ja oman yrityksen taloudellisesta kehityksestä. Tutkimuksen on tehnyt Tietoykkönen Oy Suomen Yrittäjien ja Finnvera Oyj:n toimeksiannosta elokuussa 2003.

Tutkimuksen kohderyhmänä ovat suomalaiset pk-yritykset (alle 250 henkeä työllistävät yritykset). Otantalähteenä on käytetty Helsinki Media Oy:n ja Tilastokeskuksen ylläpitämiä yritysrekistereitä, joista otanta on tehty kiintiöidyllä satunnaisotannalla. Otoksessa on kiintiöity yritysten toimiala ja sijainti. Otoskoko on 3124 kohderyhmän vaatimukset täyttävää yritystä.

Tutkimusaineisto on kerätty henkilökohtaisin haastatteluin 28.7.-1.9.2003. Haastattelut on tehty puhelimitse tietokoneohjattua puhelinhaastattelujärjestelmää käyttäen. Haastattelutyön ovat tehneet Tietoykkönen Oy:n erityisesti tehtäväänsä koulutetut tutkimushaastattelijat. Haastatteluja on tehty koko maan osalta 3124 kappaletta. Luvussa 'aineiston rakenne' on esitetty taustatietojakaumat haastatelluista yrityksistä Keski-Suomen osalta.

Tutkimusprojektista ovat vastanneet Tietoykkösessä toimitusjohtaja Lasse Luoma sekä tutkimuspäällikkö Pentti Mäkelä, Suomen Yrittäjissä pääekonomisti Pasi Holm ja Finnvera Oyj:ssä apulaisjohtaja Tuomo Holopainen.

- 1) Raportin alueelliset viittaukset tarkoittavat pääsääntöisesti sivulla 5 olevan kartan mukaista aluejakoa. Joissain raporteissa on lisäksi käytetty Suomen Yrittäjien aluejakoa (Helsinki, Pääkaupunkiseutu, Häme, Kaakkois-Suomi ja Keski-Pohjanmaa).**
- 2) Tutkimustuloksissa esiintyy muutamissa kohdissa käsite 'saldoluku'. Se kuvaa kyseisten kysymysten kohdalla positiivisista ja negatiivisista vastauksista laskettua prosenttilukujen erotusta.
Esimerkiksi: Pk-yritysten yleiset suhdannenäkymät seuraavan vuoden aikana paranee 31%, huononee 12% \Rightarrow saldoluku = + 19%**

AINEISTO

Seuraavassa taulukossa on esitetty painottamattomat taustatietojakaumat haastatelluista yrityksistä. Tutkimustuloksissa aineisto on painotettu vastaamaan yritysten todellista toimiala- ja aluejakaumaa. Painotettua otoskokoa käytetään laskentaperusteena, koska tällöin otoksen perusteella lasketut tulokset voidaan yleistää koskemaan koko tutkimuskohteena olevaa pk-sektoria.

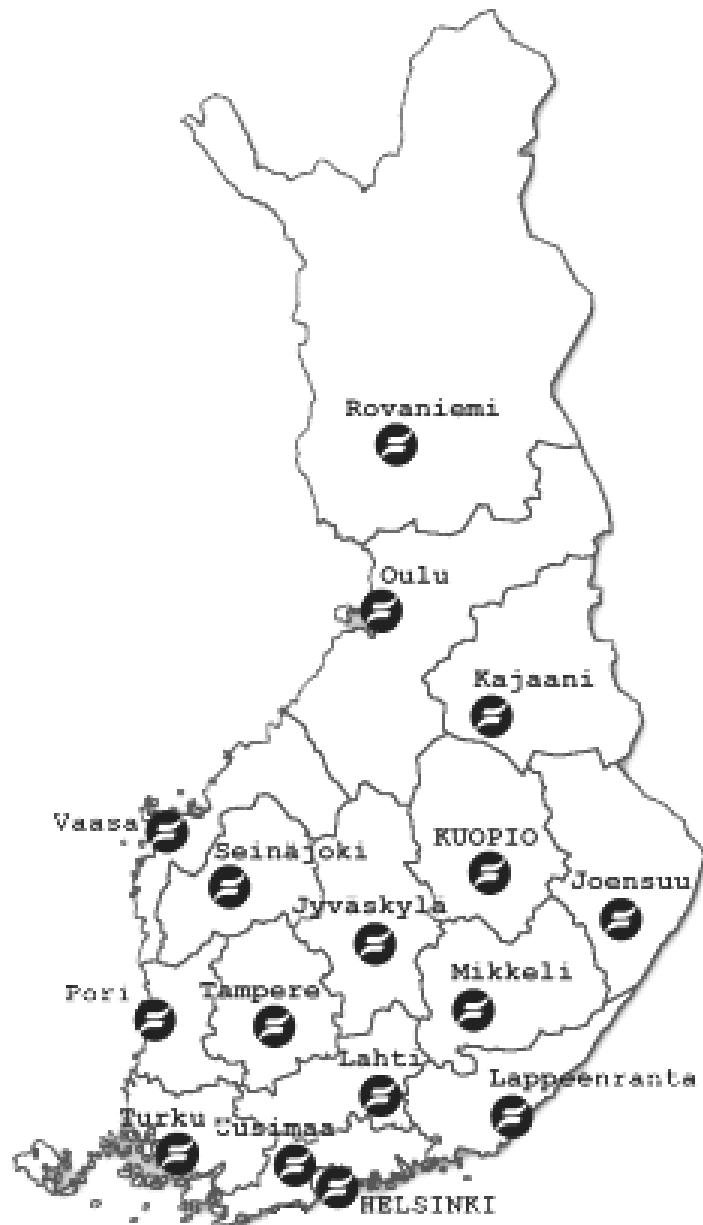
TAUSTATIETOJA ALUEELTA HAASTATELLUISTA YRITYKSISTÄ:

PK-YRITYSBAROMETRI 2/2003
- Aineiston rakenne -

		n=	%
ALUE	KESKI-SUOMI	136	100%
PÄÄTOIMIALA	Teollisuus (TOL: 15-37)	21	15%
	Rakentaminen (TOL: 45)	20	15%
	Kauppa (TOL: 50-52)	35	26%
	Palvelut (TOL: 55,60-63,70-74,92-93)	60	44%
HENKILÖKUNNAN MÄÄRÄ	Alle 5 henkilöä	81	60%
	5 - 9 henkilöä	22	16%
	10 - 19 henkilöä	18	13%
	20 - 49 henkilöä	10	7%
	50 + henkilöä	5	4%
LIIKEVAIHTO VUONNA 2002	0,0 - 0,49 milj. euroa	72	53%
	0,50 - 1,49 milj. euroa	25	18%
	1,50 + milj. euroa	24	18%
	Ei vastausta	15	11%
YRITYKSELLÄ VIENTITOIMINTAA	Ei	116	85%
	Kyllä	20	15%
YRITYKSEN PERUSTAMISVUOSI	- 1994	96	71%
	1995 - 1999	29	21%
	2000 - 2003	11	8%
VASTAAJAN ASEMA	Yrittäjä	97	71%
	Palkattu toimitusjohtaja	26	19%
	Muut	13	10%

PK-YRITYSBAROMETRIN ALUEJAKO

1. Helsinki
2. Pääkaupunkiseutu (pl. Helsinki)
3. Uusimaa (pl. Helsinki ja Pääkaupunkiseutu)
4. Varsinais-Suomi
5. Satakunta
6. Häme
Kanta-Häme ja Päijät-Häme
(Erilliset raportit)
7. Pirkanmaa
8. Kaakkois-Suomi
Kymenlaakso ja Etelä-Karjala
(Erilliset raportit)
9. Etelä-Savo
10. Pohjois-Savo
11. Pohjois-Karjala
12. Keski-Suomi
13. Etelä-Pohjanmaa
14. Pohjanmaa
15. Pohjois-Pohjanmaa
16. Kainuu
17. Lappi

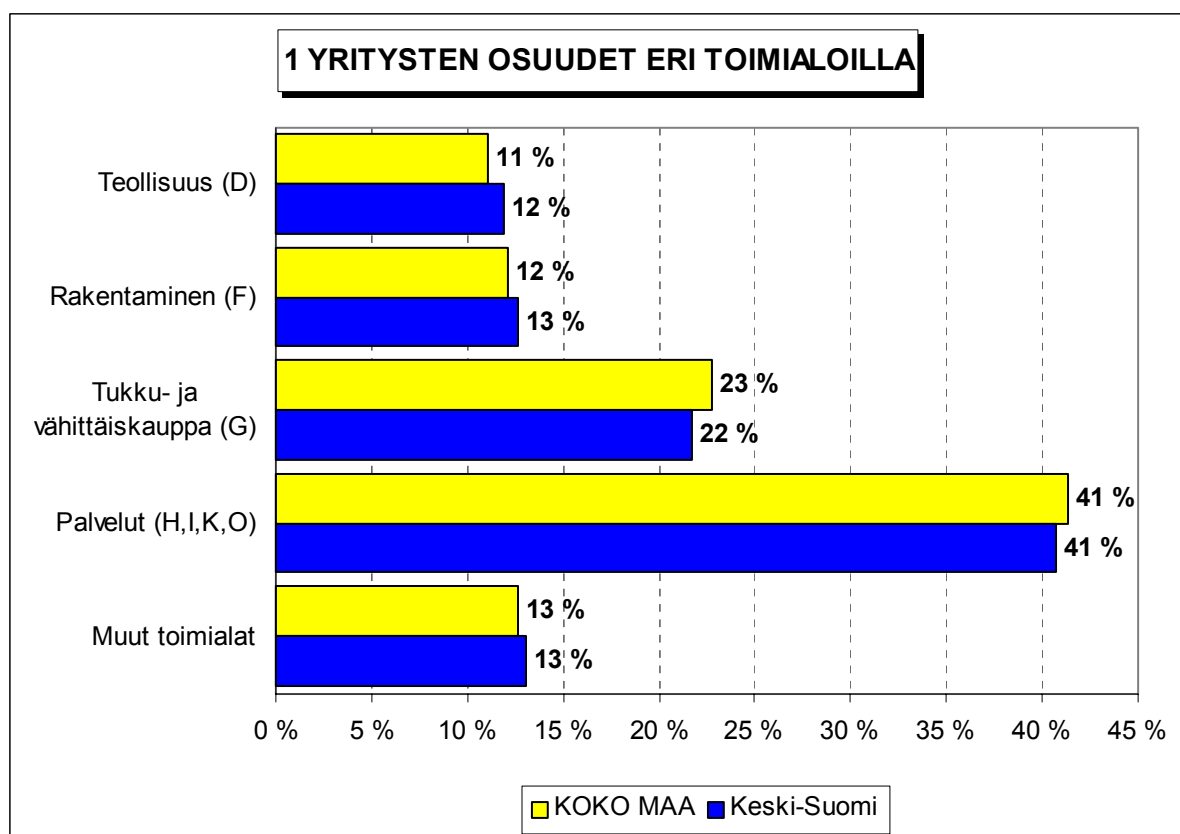


Lisäksi Suomen Yrittäjien Keski-Pohjanmaan alueelle oma raportti

TUTKIMUSTULOKSET

1 Keski-Suomen ja koko maan yritykset

Suomessa oli vuonna 2001 noin 225000 yritystä. Näistä yrityksistä 10400¹ toimi Keski-Suomessa. Teollisuudessa, rakennusalalla, tukku- ja vähittäiskaupan alalla sekä palvelu-aloilla toimivien yritysten suhteelliset osuudet ovat Keski-Suomessa lähellä koko maan yritysjakautumaa.



Toimialan nimen jäljessä on suluisissa Tilastokeskuksen toimialaluokituksen (TOL 2002) mukainen toimialakoodi.

¹ Yritystiedot, lähde: Tilastokeskus, Yritys- ja toimipaikkarekisteri. Yritysmäärä on arvioitu Tilastokeskuksen alueellisten toimipaikkatietojen perusteella. Alueen yritysmääränä on käytetty lukua, joka on saatu kertomalla alueen toimipaikkojen määrä koko maan yritysten lukumäärän ja toimipaikkojen lukumäärän suhteella.

2 Yritykset ja työllisyys

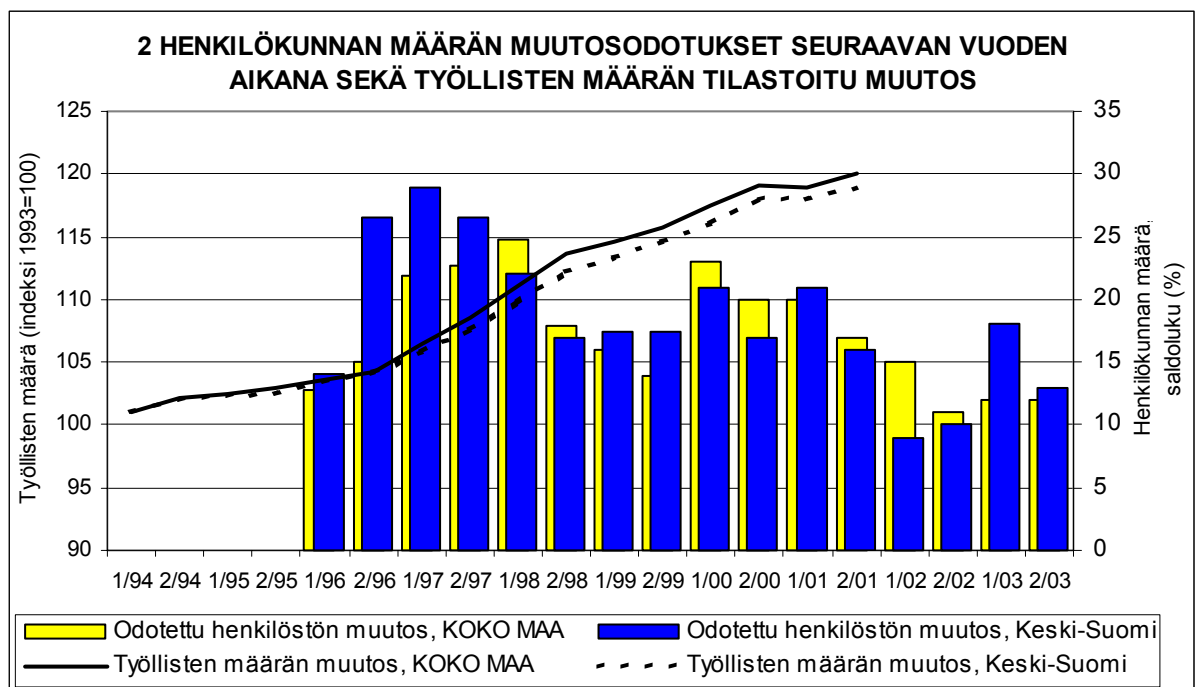
Keski-Suomessa olevissa yritysten toimipaikoissa työskenteli vuonna 2001 noin 55100 henkilöä². Työttömyysaste oli keväällä 2003 Tilastokeskuksen työvoimatiedustelun (2. neljännes, 2003) mukaan koko maassa 10,5 % ja Keski-Suomessa 14,0 %.

Taulukko 2: Pk-yritysten suhdannenäkymät henkilökunnan määrän osalta seuraavan vuoden kuluttua.

	Suurempi %	Yhtä suuri %	Pienempi %	Saldoluku %
KOKO MAA	18	76	6	12
Keski-Suomi	22	69	9	13

Keski-Suomessa toimivat pk-yritykset odottavat edelleen työllisyyden paranevan seuraavan vuoden aikana ja henkilökunnan määrän suhdannenäkymät ovat alueella samankaltaiset kuin koko maan pk-yrityksillä keskimäärin. Henkilökunnan määrän suhdannenäkymät ovat Keski-Suomessa heikommät kuin keväällä 2003 (saldoluku +18 %). Koko maassa henkilökunnan määrän suhdannenäkymät ovat samankaltaiset kuin edellisessä kyselyssä, sillä myös keväällä 2003 henkilökunnan määrän saldoluku oli koko maassa +12 %.

Seuraavassa kuviossa on verrattu Keski-Suomen työllisten määrää (indeksi 1993=100) ja Keski-Suomen pk-yritysten henkilökunnan määrän suhdannenäkymiä seuraavan vuoden aikana³. Tuorein käytettävissä oleva tieto on Tilastokeskuksen työssäkäyntitilastosta vuodelta 2001 (ennakkotieto).



² Lähde: Tilastokeskus, Yritys- ja toimipaikkarekisteri

³ Kysymysmuoto muuttui 1/2000. Tätä aiemmin kysyttiin suhdannenäkymät seuraavan puolen vuoden aikana. Kuvioon on laskettu henkilökunnan suhdannenäkymien saldoluvut jaksoilta 1/96-2/99 kahden jakson keskiarvona. Koko maan henkilökunnan määrän suhdannenäkymien saldoluvut jaksoilta 1/94-2/99 ovat Suomen Yrittäjien Yrittäjäbarometrista.

3 Pk-yritysten suhdannenäkymät

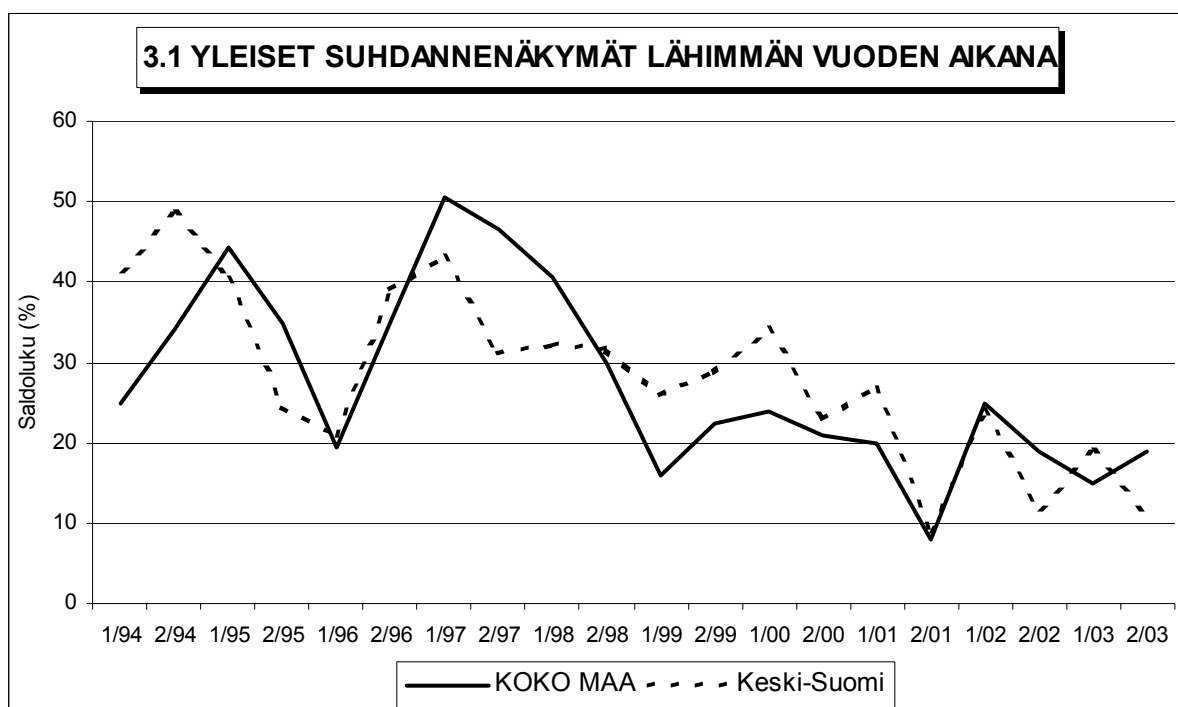
3.1 Yleiset suhdannenäkymät

Taulukko 3.1: Pk-yritysten suhdannenäkymät oman yrityksen kannalta lähimmän vuoden aikana.

	Paranee	Pysyy ennallaan	Huononee	Saldoluku
	%	%	%	%
KOKO MAA	31	58	12	19
Keski-Suomi	25	61	14	11

Pk-yritykset odottavat suhdanteiden paranevan lähimmän vuoden aikana Keski-Suomessa ja koko maassa oman yrityksen kannalta. Keski-Suomessa toimivista pk-yrityksistä joka neljäs ennakoii suhdannenäkymien paranevan ja joka seitsemäs heikkenevän lähimmän vuoden aikana. Alueen pk-yritysten yleiset suhdannenäkymät ovat heikkomat kuin koko maan pk-yrityksillä keskimäärin.

Viime kevääseen verrattuna ovat Keski-Suomessa toimivien pk-yritysten suhdannenäkymät lähimmän vuoden aikana heikentyneet ja suhdannenäkymät ovat samankaltaiset kuin syksyllä 2002. Myös koko maassa ovat pk-yritysten yleiset suhdannenäkymät lähimmän vuoden aikana samankaltaiset kuin syksyllä 2002.



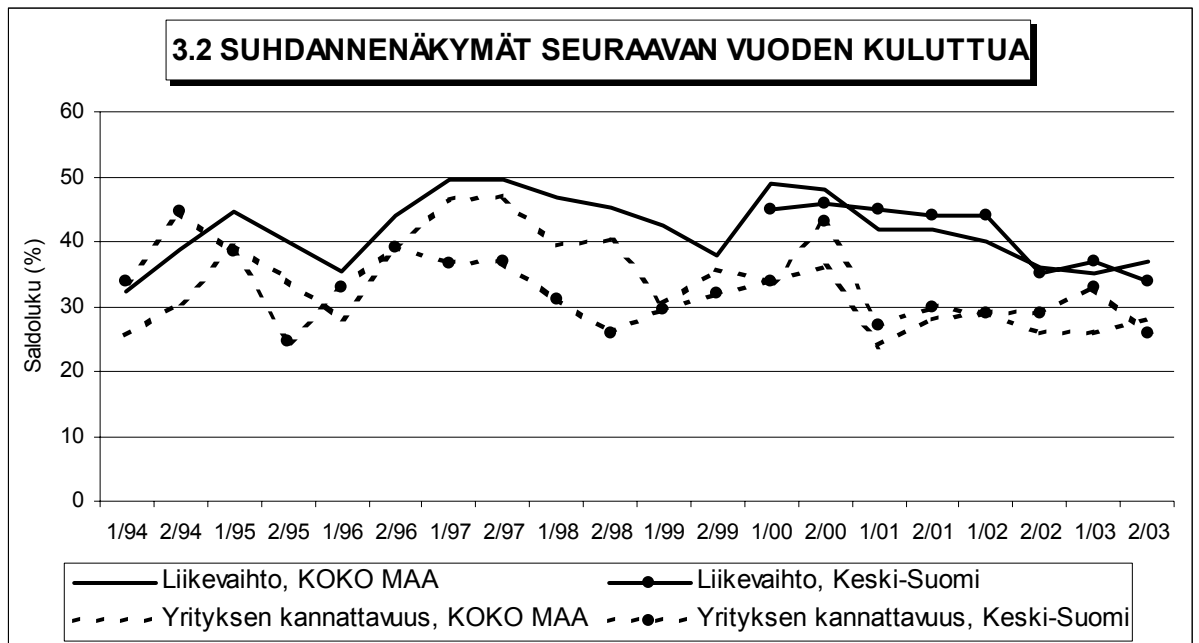
3.2 Suhdannenäkymät osatekijöittäin

Taulukko 3.2: Pk-yritysten suhdannenäkymät osatekijöittäin seuraavan vuoden kuluttua.

	Liikevaihto	Investoinnit	Tuotekehitys-panostukset	Viennin arvo	Tuonnin arvo	Tuotanto-kustannukset	Yrityksen kannattavuus	Vaka-varaisuus
KOKO MAA								
Suurempi	48	19	20	10	10	39	38	36
Yhtä suuri	41	69	78	89	89	54	52	61
Pienempi	11	11	3	1	1	7	10	4
Saldoluku (%)	37	8	17	9	9	32	28	32
Keski-Suomi								
Suurempi	44	21	21	8	8	51	37	38
Yhtä suuri	45	70	76	91	91	44	52	58
Pienempi	10	10	2	1	1	5	11	4
Saldoluku (%)	34	11	19	7	7	46	26	34

Koko maan ja Keski-Suomen pk-yritysten suhdannenäkymät ovat seuraavan vuoden kuluttua kaikkien osatekijöiden suhteen positiivisia ja suhdannenäkymät ovat osatekijöittäin samankaltaiset kuin koko maan pk-yrityksillä keskimäärin. Tuotantokustannusten kasvua ennakoii suurempi osuus Keski-Suomen kuin koko maan pk-yrityksistä.

Seuraavasta kuvioista nähdään pk-yritysten liikevaihdon ja yrityksen kannattavuuden suhdannenäkymien⁴ kehitys jaksosta 1/94 lähtien. Liikevaihdon suhdannenäkymät ovat Keski-Suomessa hieman heikentyneet kevästä 2003 ja ovat nyt samalla tasolla kuin syksyllä 2002. Yrityksen kannattavuuden osalta ovat alueen pk-yritysten suhdannenäkymät heikommät kuin viime keväänä.



⁴ Kysymysmuoto muuttui 1/2000. Tätä aiemmin kysyttiin suhdannenäkymät seuraavan puolen vuoden aikana. Kuvioon on laskettu alueen osalta yritysten kannattavuuden saldoluviut jaksolta 1/94-2/99 kahden seuraavan jaksos keskiarvona. Koko maata kuvaavat saldoluviut jaksolta 1/94-2/99 ovat Suomen Yrittäjien Yrittäjäbarometrissa.

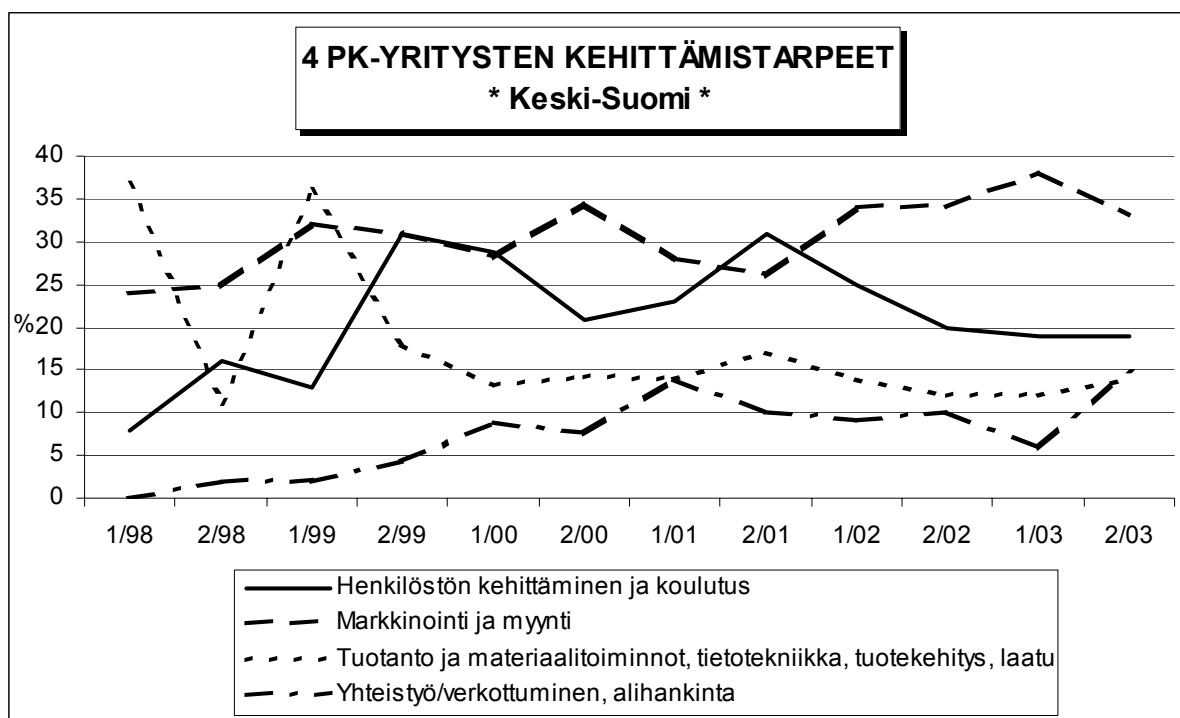
4 Pk-yritysten kehittämistarpeet

Taulukko 4: Pk-yrityksillä eniten kehittämistarvetta tällä hetkellä.

	KOKO MAA	Keski-Suomi
	%	%
Johtaminen	3	1
Henkilöstön kehittäminen ja koulutus	20	19
Markkinointi ja myynti	32	33
Vienti ja kansainvälistyminen	2	0
Rahoitus, talous ja laskentatoimi	4	6
Tuotanto ja materiaalitoiminnot, tietotekniikka, tuotekehitys, laatu	15	14
Yhteistyö/verkottuminen, alihankinta	9	15
Ympäristö- ja muiden säädösvaatimusten ottaminen huomioon toiminnassa	2	5
Muu	1	1
Ei kehittämistarvetta/ Ei osaa sanoa	12	7

Keski-Suomen pk-yrityksissä koetaan olevan eniten kehittämistarvetta markkinoinnissa ja myynnissä, toiseksi eniten kehittämistarvetta on henkilöstön kehittämisessä ja koulutuksessa. Alueen pk-yrityksillä on keskimääräistä enemmän kehittämistarvetta yhteistyössä/verkottumisessa ja alihankinnassa.

Kevään 2003 tilanteeseen verrattuna on markkinoinnin ja myynnin kehittämistarve vähentynyt Keski-Suomessa. Yhteistyön/verkottumisen ja alihankinnan kehittämistarve on puolestaan lisääntynyt edelliseen kyselyyn verrattuna.



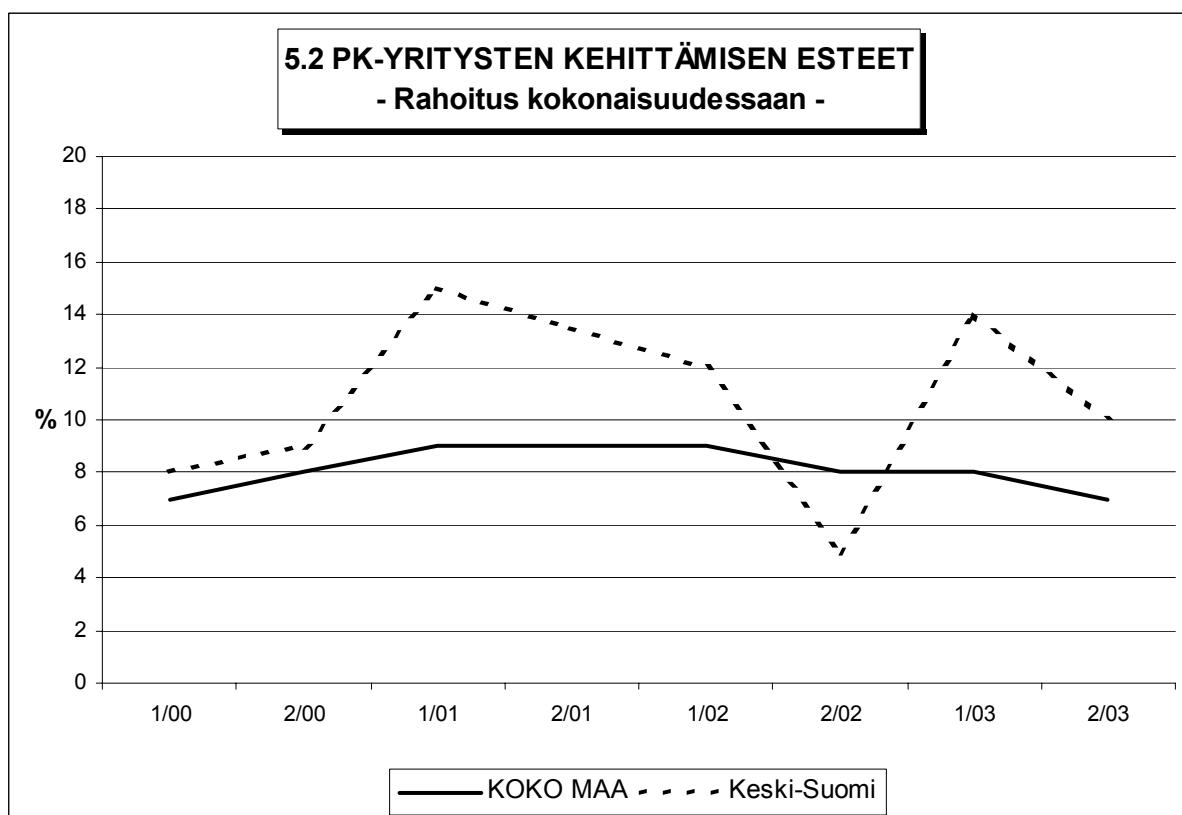
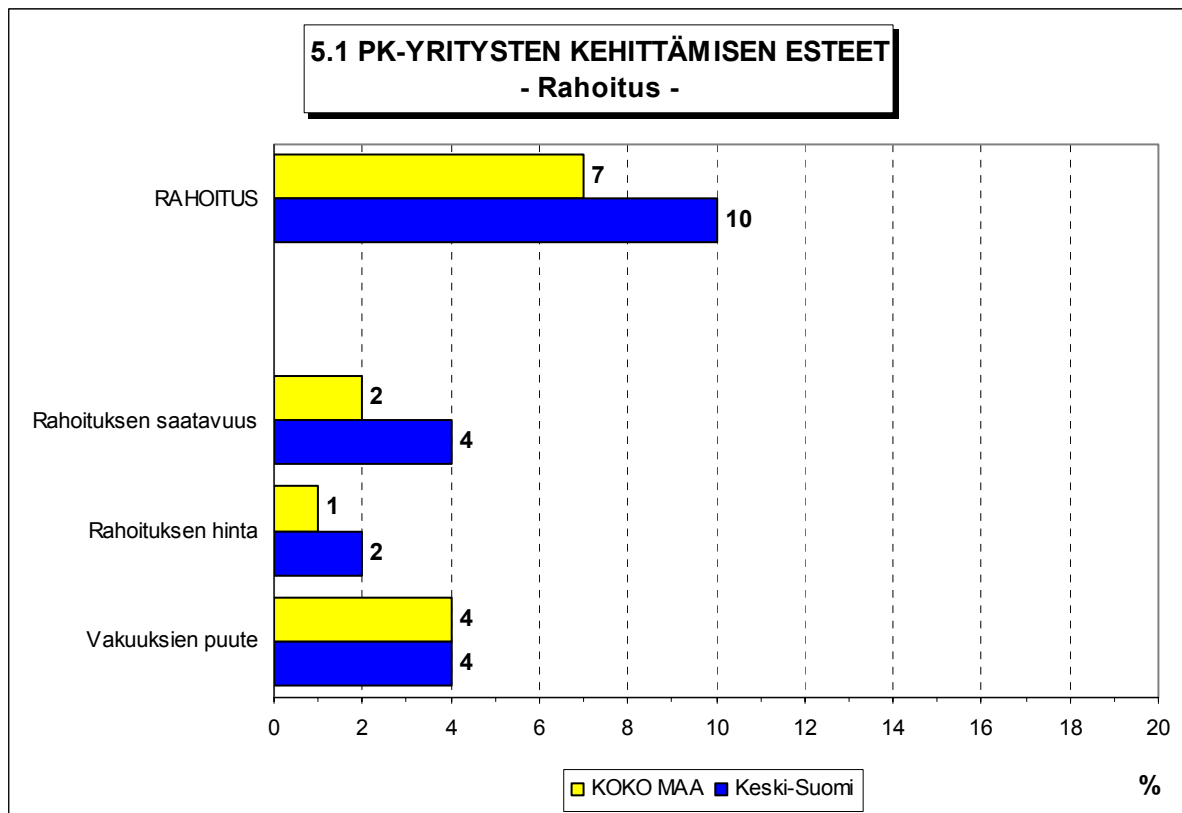
5 Pk-yritysten kehittämisen pahimmat esteet

Taulukko 5: Pk-yritysten kehittämisen pahimmat esteet.

	KOKO MAA	Keski-Suomi
	%	%
YRITYSTOIMINNAN SÄÄTELY	5	6
byrokratia	3	5
työlainsäädäntö	1	0
työehtosopimukset	0	1
muu sääntely	1	1
KUSTANNUSTASO	15	18
verotus	6	8
palkkataso	2	4
työn sivukulut	5	3
muut tuotantokustannukset	3	3
KILPAILUTILANNE	33	35
kireä kilpailutilanne	20	25
markkinoiden liiallinen keskittyminen	3	2
julkisen sektorin elinkeinotoiminta	1	0
markkinoita vääristävät tuet	1	1
harmaa talous, konkurssit jne.	2	1
kysynnän riittämättömyys	7	5
RAHOITUS	7	10
rahoituksen saatavuus	2	4
rahoituksen hinta	1	2
vakuuksien puute	4	4
RESURSSITEKIJÄT	20	15
ammattitaitoisen työvoiman saatavuus	10	7
alihankkijoiden/osatoimittajien saatavuus	1	1
toimitilat	2	2
koneet ja laitteet	1	2
muut resurssitekijät, esim. raaka-aineet	6	4
MUUT TEKIJÄT	7	5
EI OSAA SANOA	13	10

Keski-Suomessa pk-yritysten kehittämisen pahin este on kireä kilpailutilanne. Muita kehittämisen kannalta tärkeitä esteitä ovat verotus, ammattitaitoisen työvoiman saatavuus, byrokratia ja kysynnän riittämättömyys. Muissa tekijöissä mainittiin koko maan tasolla useimmin yleinen taloustilanne/suhdannevaihtelu/maailmantilanne sekä ajan puute/aika.

Rahoitukseen liittyvät tekijät ovat kehittämisen pahimpana esteenä 10 prosentilla Keski-Suomen pk-yrityksistä. Rahoituksen saatavuus on pahimpana esteenä 4 prosentilla, rahoituksen hinta 2 prosentilla ja vakuuksien puute 4 prosentilla alueen pk-yrityksistä. Keski-Suomessa toimivat pk-yritykset kokevat rahoituksen olevan jonkin verran suurempi kehittämisen este kuin koko maan pk-yritykset keskimäärin.

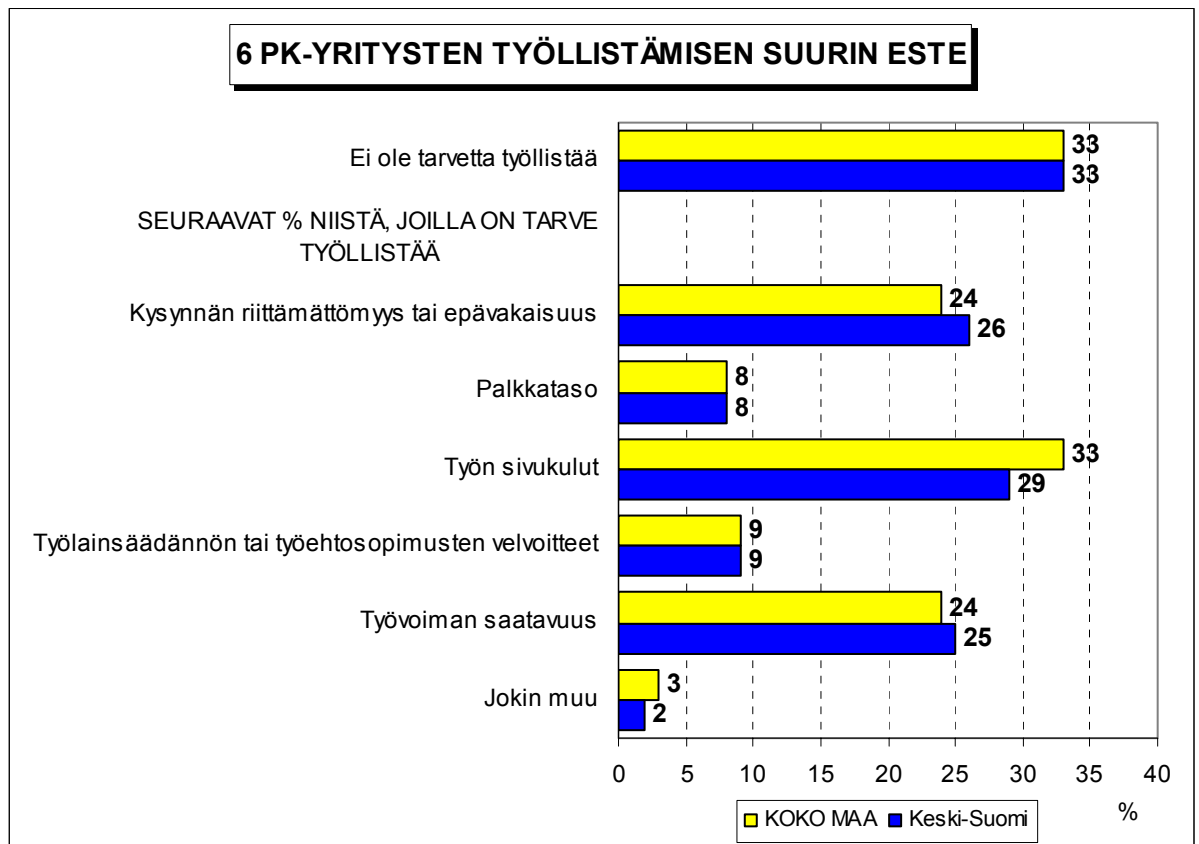


6 Pk-yritysten työllistämisen esteet

Taulukko 6: Pk-yritysten työllistämisen suurimmat esteet.

	KOKO MAA %	Keski-Suomi %
Ei ole tarvetta työllistää	33	33
SEURAAVAT %-OSUUDET NIISTÄ, JOILLA TARVE TYÖLLISTÄÄ		
Kysynnän riittämättömyys tai epävakaisuus	24	26
Palkkataso	8	8
Työn sivukulut	33	29
Työlainsäädännön tai työehtosopimusten velvoitteet	9	9
Työvoiman saatavuus	24	25
Jokin muu	3	2

Keski-Suomen pk-yrityksillä työllistämisen suurimmat esteet ovat työn sivukulut, kysynnän riittämättömyys tai epävakaisuus sekä työvoiman saatavuus. Alueella työn sivukuluja pitää työllistämisen suurimpana esteenä kolme kymmenestä pk-yrityksestä, jolla on tarve työllistää. Koko maan pk-yritykset kokevat työllistämisen suurimmiksi esteiksi työn sivukulut, kysynnän riittämättömyyden tai epävakaisuuden sekä työvoiman saatavuuden. Joka kolmannella koko maan ja Keski-Suomen pk-yrityksellä ei ole tarvetta työllistää.

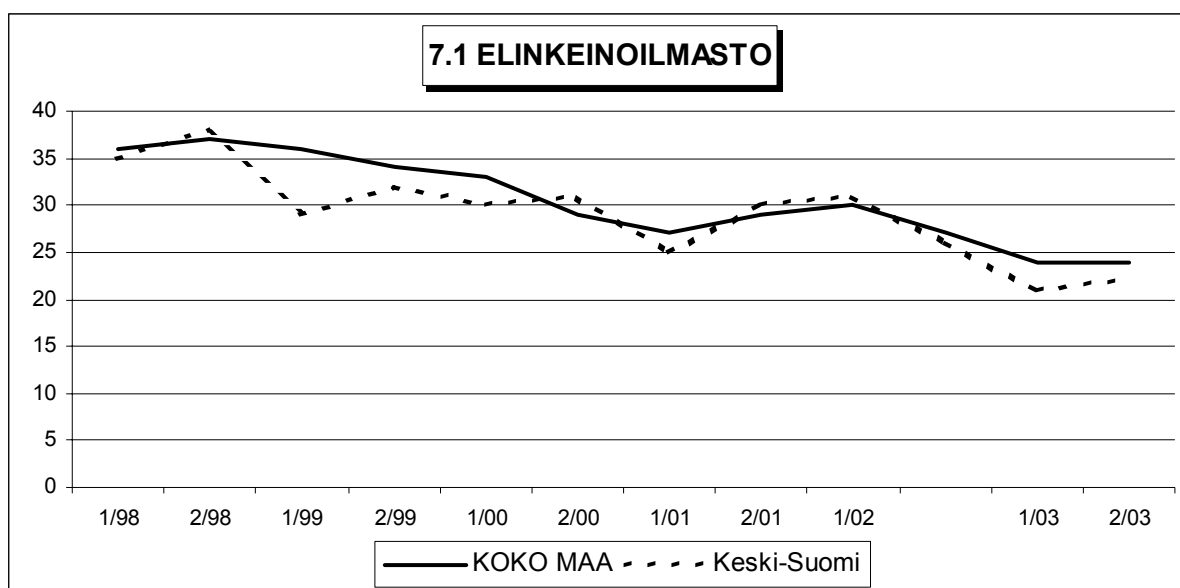


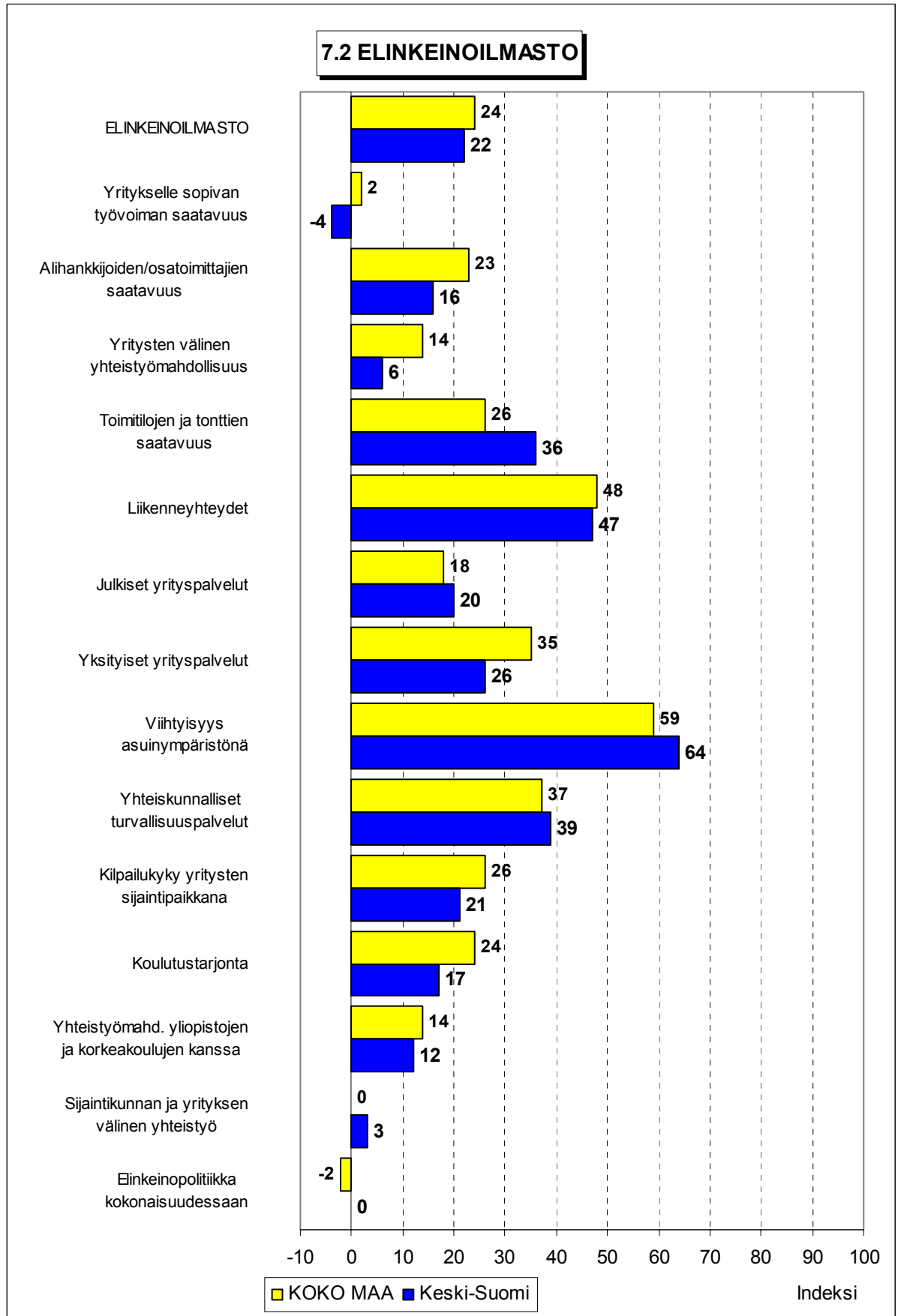
7 Elinkeinoilmasto

Taulukko 7: Pk-yritysten arviot sijaintikunnan elinkeinoilmastosta.

INDEKSIT	KOKO MAA	Keski-Suomi
(Erittäin huono = -100, ..., Erittäin hyvä = 100)		
Yritykselle sopivan työvoiman saatavuus	2	-4
Alihankkijoiden/osatoimittajien saatavuus	23	16
Yritysten välinen yhteistyömahdollisuus	14	6
Toimitilojen ja tonttien saatavuus	26	36
Liikenneyhteydet	48	47
Julkiset yrityspalvelut	18	20
Yksityiset yrityspalvelut	35	26
Viihtyisyys asuinympäristönä	59	64
Yhteiskunnalliset turvallisuuspalvelut	37	39
Kilpailukyky yritysten sijaintipaikkana	26	21
Koulutustarjonta	24	17
Yhteistyömahdollisuus yliopistojen ja korkeakoulujen kanssa	14	12
Sijaintikunnan ja yrityksen välinen yhteistyö	0	3
Elinkeinopoliittikka kokonaisuudessaan	-2	0
ELINKEINOILMASTO	24	22
(Painotettu keskiarvo osatekijöiden indekseistä)		

Yrityksen sijaintikuntaan elinkeinon harjoittamisen näkökulmasta ollaan Keski-Suomessa suhteellisen tyytyväisiä. Tyytyväisimpiä alueen pk-yritykset ovat viihtyisyyteen asuin- ympäristönä. Suhteellisesti tyytymättömiä Keski-Suomessa toimivat pk-yritykset ovat yritykselle sopivan työvoiman saatavuuteen. Muuta maata tyytyväisempiä alueen pk-yritykset ovat toimitilojen ja tonttien saatavuuteen. Muuta maata tyytymättömiä alueen pk-yritykset ovat puolestaan alihankkijoiden/osatoimittajien saatavuuteen, yritysten väliseen yhteistyömahdollisuuteen, yksityisiin yrityspalveluihin sekä koulutustarjontaan. Kokonaisuutena tyytyväisyys elinkeinoilmastoon on Keski-Suomessa hieman lisääntynyt kevästä 2003.





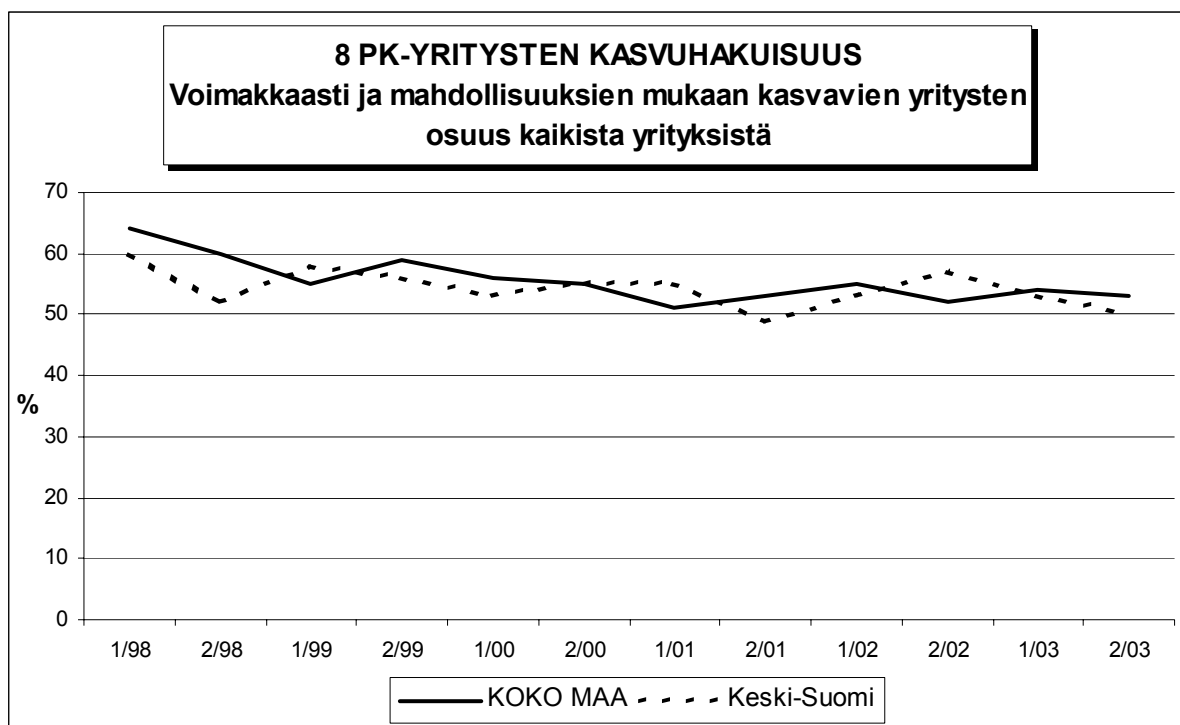
8 Pk-yritysten kasvuhakuisuus

Taulukko 8: Pk-yritysten kasvuhakuisuus.

	KOKO MAA	Keski-Suomi
	%	%
Olemme voimakkaasti kasvuhakuinen	6	9
Pyrimme kasvamaan mahdollisuuksien mukaan	47	41
Pyrimme säilyttämään asemamme	37	40
Yrityksellämme ei ole kasvutavoitteita	10	9
Toiminta loppuu seuraavan vuoden aikana	1	2

Keski-Suomessa on suhteellisesti jonkin verran enemmän voimakkaasti kasvuhakuisia pk-yrityksiä kuin koko maassa keskimäärin. Yrityksen toiminnan loppumisesta seuraavan vuoden aikana ennakoit prosentti koko maan ja 2 prosenttia Keski-Suomen pk-yrityksistä. Tärkeimpänä kasvukeinonaan alueen ja koko maan pk-yritykset pitävät myynnin ja markkinoinnin lisäämistä, seuraavaksi tärkeimmät kasvukeinot Keski-Suomen pk-yrityksillä ovat uusien tuotteiden kehittäminen ja yhteistyön lisääminen muiden yritysten kanssa.

Voimakkaasti tai mahdollisuuksien mukaan kasvavia pk-yrityksiä on Keski-Suomessa yhteensä 50 prosenttia. Koko maassa näiden voimakkaasti tai mahdollisuuksien mukaan kasvavien pk-yritysten osuus on 53 prosenttia. Kasvuhakuisten pk-yritysten osuus on Keski-Suomessa nyt jonkin verran pienempi kuin keväällä 2003.



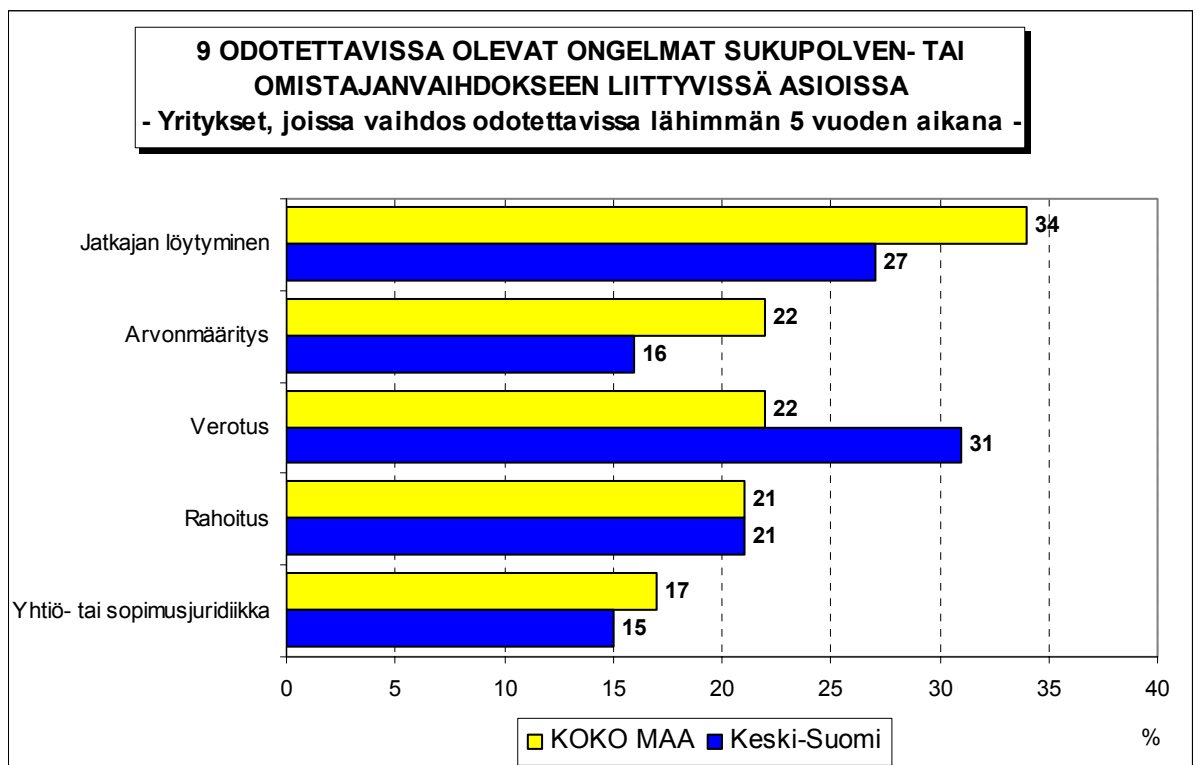
9 Sukupolven- tai omistajanvaihdokset

Taulukko 9: Sukupolven- tai omistajanvaihdokset pk-yrityksissä.

	KOKO MAA %	Keski-Suomi %
SUKUPOLVEN- TAI OMISTAJANVAIHDOS TAPAHTUNUT VIIMEISEN 5 VUODEN SISÄLLÄ		
Ei	86	88
Kyllä	14	12
SUKUPOLVEN- TAI OMISTAJANVAIHDOS ODOTETTAVISSA LÄHIMMÄN 5 VUODEN AIKANA		
Ei	73	66
Kyllä, 1-2 vuoden sisällä	7	10
Kyllä, 3-5 vuoden sisällä	12	17
Ei osaa sanoa	8	7

Sukupolven- tai omistajanvaihdos on tapahtunut viimeisen viiden vuoden aikana joka kahdeksannessa Keski-Suomessa toimivassa pk-yrityksessä. Koko maassa sukupolven- tai omistajanvaihdos on tapahtunut joka seitsemännessä pk-yrityksessä viimeisen viiden vuoden aikana.

Koko maassa sukupolven- tai omistajanvaihdos on odotettavissa lähimmän viiden vuoden aikana joka viidennessä pk-yrityksessä, vastaavasti Keski-Suomessa sukupolven- tai omistajanvaihdos on odotettavissa joka neljännessä pk-yrityksessä. Niissä alueen pk-yrityksissä, joissa sukupolven- tai omistajanvaihdos on ajankohtainen lähimmän viiden vuoden aikana, odotetaan olevan eniten ongelmia verotuksessa ja jatkajan löytymisessä.

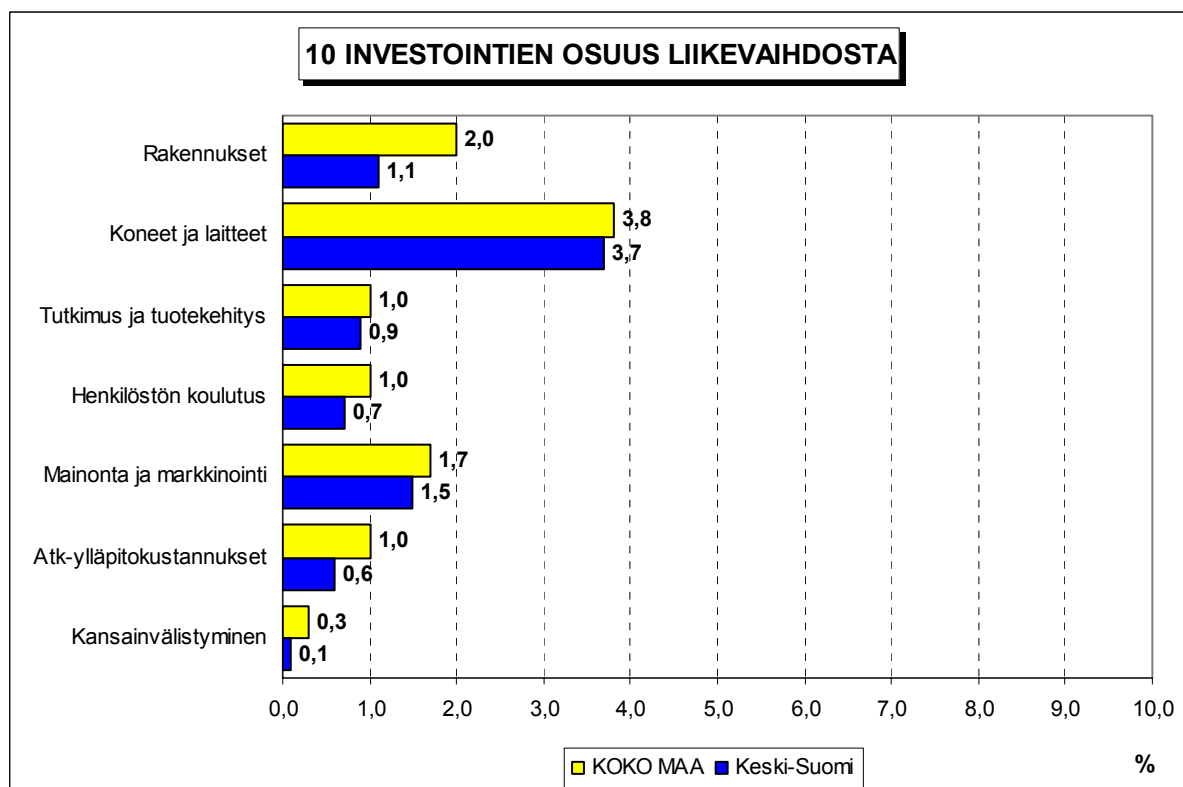


10 Pk-yritysten investoinnit

Taulukko 10: Pk-yritysten investoinnit seuraavan 12 kuukauden aikana (osuus prosenttia liikevaihdosta).

	KOKO MAA %	Keski-Suomi %
Rakennukset	2,0	1,1
Koneet ja laitteet	3,8	3,7
Tutkimus ja tuotekehitys	1,0	0,9
Henkilöstön koulutus	1,0	0,7
Mainonta ja markkinointi	1,7	1,5
Atk-ylläpitokustannukset	1,0	0,6
Kansainvälistyminen	0,3	0,1
YHTEENSÄ	10,8	8,5

Koko maan pk-yritykset ilmoittavat investoivansa kaikkiaan 10,8 prosenttia ja Keski-Suomen pk-yritykset 8,5 prosenttia liikevaihdostaan seuraavan 12 kuukauden aikana. Eniten Keski-Suomen pk-yritykset investoivat koneisiin ja laitteisiin sekä mainontaan ja markkinointiin. Koko maan pk-yritysten investointeihin verrattuna alueen yritykset investoivat keskimääräistä vähemmän rakennuksiin ja atk-ylläpitokustannuksiin. Kansainvälistymiseen alueen pk-yritykset investoivat jonkin verran vähemmän kuin koko maan pk-yritykset keskimäärin.



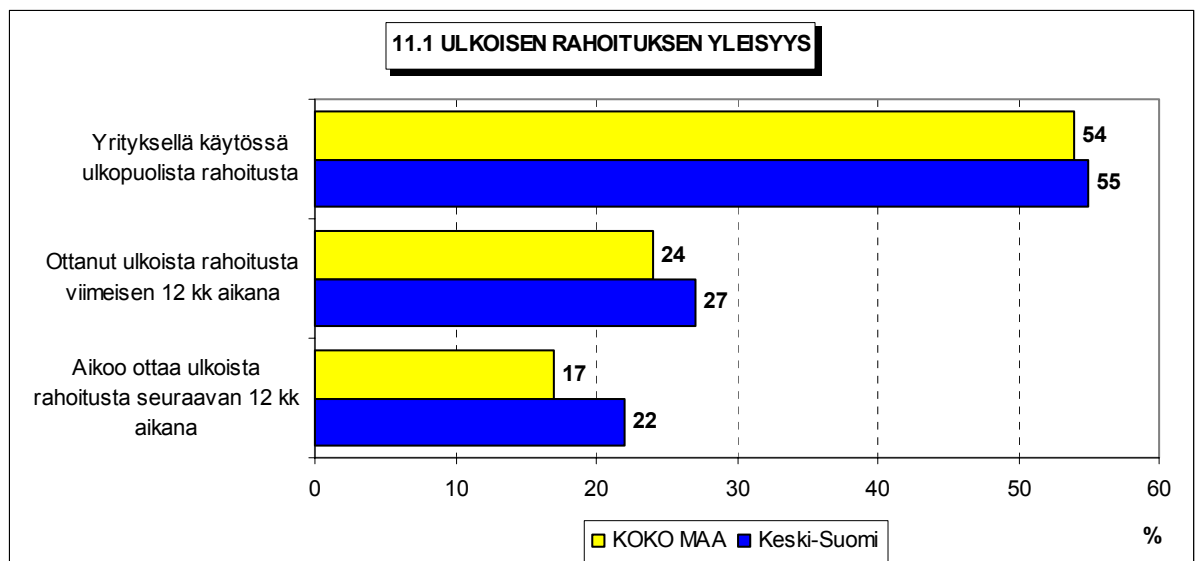
11 Pk-yritysten rahoitus

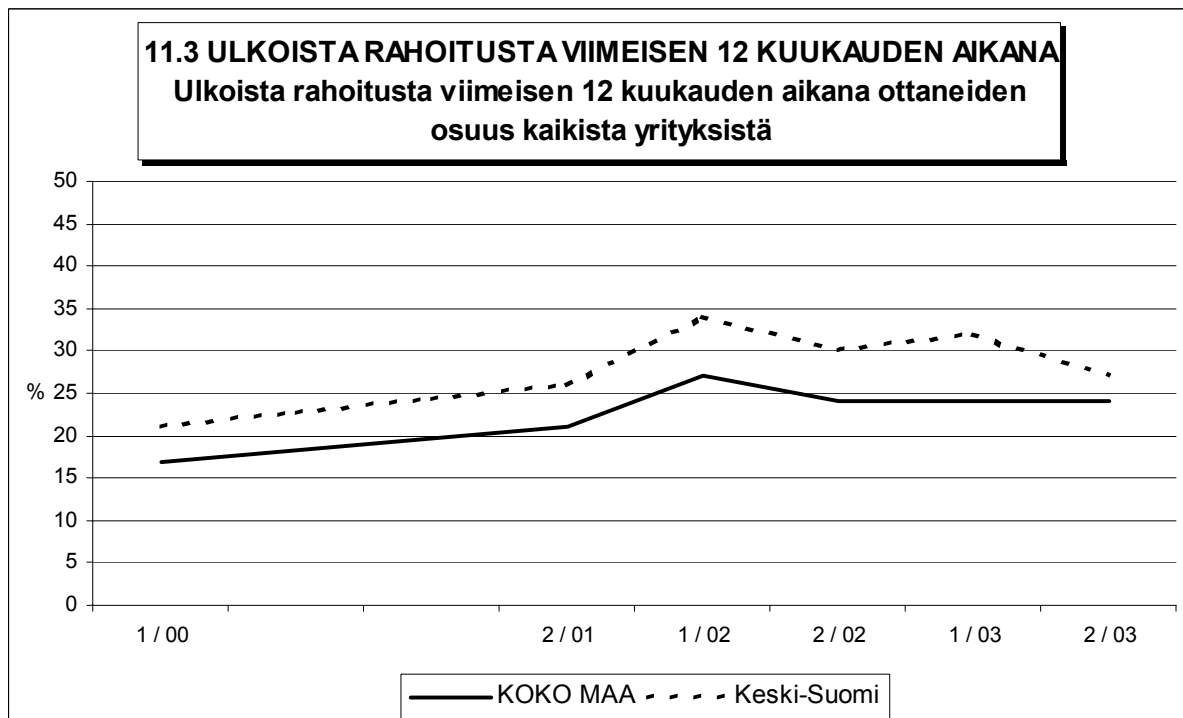
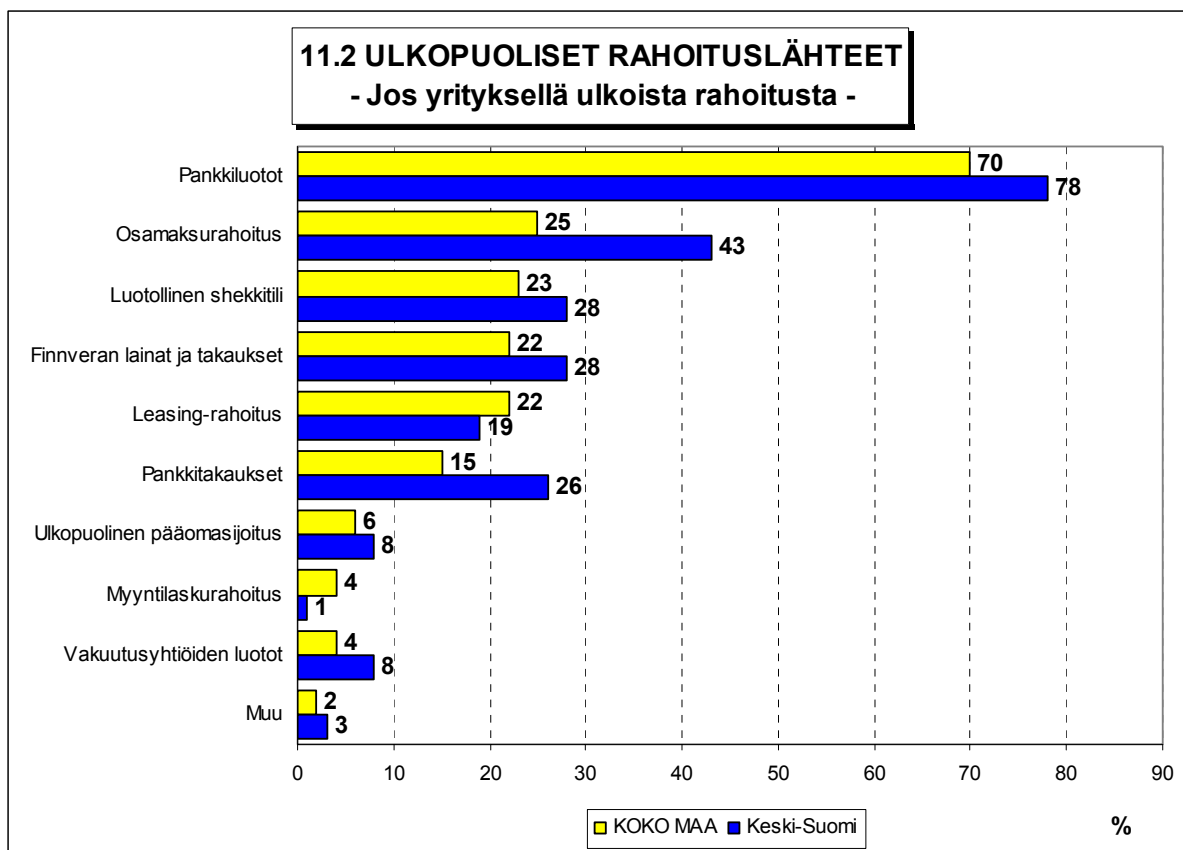
Taulukko 11: Pk-yritysten rahoitus.

	KAIKKI	YRITYKSEN KASVUHAKUISUUS		SUKUPOLVEN-/OMISTAJANVAIHDOS				
				TAPAHTUNUT VIIMEISEN 5 VUODEN AIKANA		ODOTETTAVISSA LÄHIMMÄN 5 VUODEN AIKANA		
				Ei	Kyllä	Ei	Kyllä	Ei osaa sanoa
Osuudet kaikista pk-yrityksistä (%)	%	%	%	%	%	%	%	%
KOKO MAA								
Yrityksellä käytössä ulkopuolista rahoitusta	54	61	46	52	63	53	55	55
Ottanut ulkoista rahoitusta viimeisen 12 kk aikana	24	29	18	22	33	24	23	23
Aikoo ottaa ulkoista rahoitusta seuraavan 12 kk aikana	17	22	12	16	23	17	19	12
Keski-Suomi								
Yrityksellä käytössä ulkopuolista rahoitusta	55	61	49	53	70	54	49	89
Ottanut ulkoista rahoitusta viimeisen 12 kk aikana	27	34	19	25	43	29	21	32
Aikoo ottaa ulkoista rahoitusta seuraavan 12 kk aikana	22	27	18	21	30	19	30	20

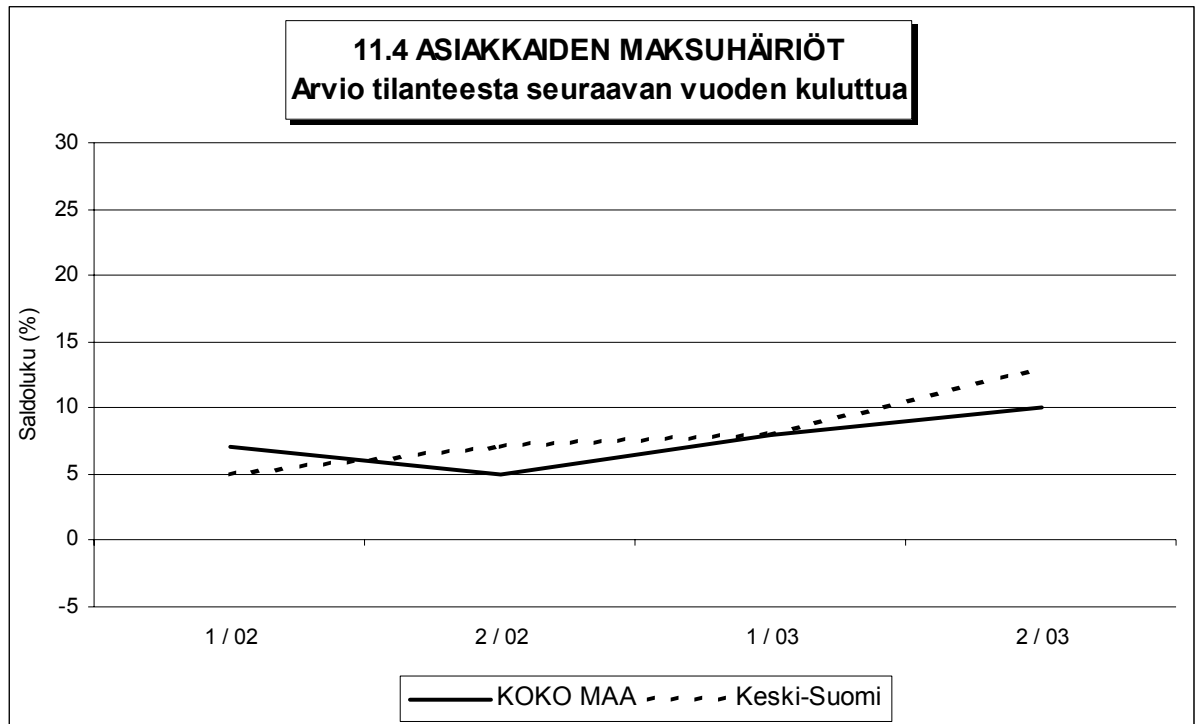
Ulkoista rahoitusta on Keski-Suomessa 55 prosentilla ja koko maassa 54 prosentilla pk-yrityksistä. Keväällä 2003 ulkoista rahoitusta oli 62 prosentilla alueen ja 53 prosentilla koko maan pk-yrityksistä. Viimeisen 12 kuukauden aikana ulkoista rahoitusta on ottanut joka neljäs Keski-Suomessa toimiva pk-yritys ja seuraavan 12 kuukauden aikana ulkoista rahoitusta aikoo ottaa joka viides alueella toimiva pk-yritys. Niistä alueen pk-yrityksistä, joilla on ulkoista rahoitusta, on pankkiluottoja neljällä viidestä ja Finnveran lainoja ja takauksia kolmella kymmenestä.

Keski-Suomessa 18 prosenttia pk-yrityksistä ennakoi asiakkaiden maksuhäiriöiden lisääntyvän seuraavan vuoden aikana ja 5 prosenttia odottaa maksuhäiriöiden vähenevän seuraavan vuoden aikana. Alueen pk-yrityksistä suurempi osuus odottaa maksuhäiriöiden lisääntyvän (saldoluku +13%) kuin viime keväänä (saldoluku +8%).





Ulkoista rahoitusta ei kysytty jaksoilla 2/00 ja 1/01.





FINNVERA

TIETOA - TAITOA - PÄÄOMAA

Pääkonttorit

Helsinki

Vuorimiehenkatu 1 • PL 1010, 00101 Helsinki
Faksi 020 460 7220

Kuopio

Haapaniemenkatu 40 • PL 1127, 70111 Kuopio
Faksi 020 460 3240

Finnvera Oyj • valtakunnallinen vaihde: 020 460 11
www.finnvera.fi

Aluekonttorit

Helsinki (Pääkaupunkiseutu)

Vilhonkatu 5 • PL 249, 00101 Helsinki
Faksi 020 460 3401

Uusimaa

Vuorimiehenkatu 1, 2. krs • PL 1010, 00101 Helsinki
Faksi 020 460 7110

Joensuu

Torikatu 9 A, 80100 Joensuu
Faksi 020 460 2163

Jyväskylä

Sepänkatu 4, 40100 Jyväskylä
Faksi 020 460 2299

Kajaani

Kauppakatu 1, 87100 Kajaani
Faksi 020 460 3899

Kuopio

Haapaniemenkatu 40 • PL 1127, 70111 Kuopio
Faksi 020 460 3330

Lahti

Laiturikatu 2, 5. krs, 15140 Lahti
Faksi 020 460 2249

Lappeenranta

Snellmaninkatu 10, 53100 Lappeenranta
Faksi 020 460 2149

Mikkeli

Linnankatu 5, 50100 Mikkeli
Faksi 020 460 3690

Oulu

Asemakatu 37, 90100 Oulu
Faksi 020 460 3944

Pori

Valtakatu 6, 28100 Pori
Faksi 020 460 2349

Rovaniemi

Maakuntakatu 10 • PL 8151, 96101 Rovaniemi
Faksi 020 460 2099

Seinäjoki

Kauppatori 1 - 3, 60100 Seinäjoki
Faksi 020 460 2399

Tampere

Kehräsaari • PL 559, 33101 Tampere
Faksi 020 460 3711

Turku

Eerikinkatu 2, 20100 Turku
Faksi 020 460 3649

Vaasa

Pitkätie 55, 65100 Vaasa
Faksi 020 460 3849

Edustustot ulkomailta

Pietari

Käyntiosoite
Petrogradskaya nab. 18 A,
City-Centre-liikekeskus/toimisto 419
RUS-198005 St. Petersburg, Russia

Postiosoite

PL 95, 53501 Lappeenranta
Puhelin +7 812 332 0830
Faksi +7 812 332 0831



Kaisaniemenkatu 13 A • PL 999, 00101 Helsinki
p. (09) 229 221, f. (09) 2292 2999
www.yrittajat.fi

Etelä-Karjalan Yrittäjät ry

Snellmaninkatu 10, 53100 Lappeenranta
p. (05) 610 0200, f. (05) 610 0220
www.yrittajat.fi/etelakarjala

Etelä-Pohjanmaan Yrittäjät ry

Kauppatori 1-3 F, 60100 Seinäjoki
p. (06) 420 5000, f. (06) 420 5001
www.etelapohjanmaanyrittajat.fi

Etelä-Savon Yrittäjät ry

Linnankatu 5 • PL 204, 50101 Mikkeli
p. (015) 151 684, f. (015) 760 0950
www.yrittajat.fi/etelasavo

Helsingin Yrittäjät

Kaisaniemenkatu 13 A • PL 999, 00101 Helsinki
p. (09) 2292 2984, f. (09) 622 3385
www.helyri.fi

Hämeen Yrittäjät ry

Sibeliuksenkatu 11 A 1, 13100 Hämeenlinna
p. (03) 682 1153, f. (03) 682 1561
www.hameenyrittajat.fi

Kainuun Yrittäjät ry

Kauppakatu 26 A, 87100 Kajaani
p. (08) 613 0931, f. (08) 613 0934
www.yrittajat.fi/kainuu

Keski-Pohjanmaan Yrittäjät ry

Mannerheimin aukio 2, 67100 Kokkola
p. (06) 831 5292, f. (06) 822 3760
www.kpnet.com/kepoyrit

Keski-Suomen Yrittäjät ry

Sepänkatu 4, 40100 Jyväskylä
p. (014) 643 922, f. (014) 643 944
www.keski-suomi.yrittajat.fi

Kymen Yrittäjät ry

Käsityöläiskatu 4, 45100 Kouvola
p. (05) 535 4313, f. (05) 535 4315
www.yrittajat.fi/kymi

Lapin Yrittäjät ry

Maakuntakatu 16, 96200 Rovaniemi
p. (016) 420 0600, f. (016) 420 0630
www.yrittajat.fi/lappi

Länsipohjan Yrittäjät ry

Valtakatu 5, 94100 Kemi
p. (016) 221 701, f. (016) 221 713
www.yrittajat.fi/lansipohja

Pirkanmaan Yrittäjät ry

Laukontori 1 • PL 7, 33201 Tampere
p. (03) 251 6500, f. (03) 251 6516
www.pirkanmaanyrittajat.fi

Pohjois-Karjalan Yrittäjät ry

Kauppakatu 17 B, 80100 Joensuu
p. (013) 221 311, f. (013) 127 678
www.pk.yrittajat.fi

Pohjois-Pohjanmaan Yrittäjät ry

Isokatu 56, 90100 Oulu
p. (08) 311 4677, f. (08) 371 227
www.ppy.net

Päijät-Hämeen Yrittäjät ry

Rautatienkatu 20 B 4, 15110 Lahti
p. (03) 782 9866, f. (03) 782 1718
www.phyrittajat.fi

Pääkaupunkiseudun Yrittäjät ry

Kielotie 7 A, 01300 Vantaa
p. (09) 823 7630, f. (09) 873 6681
www.espoonyrittajat.fi, www.yrittajat.fi/vantaa
www.kauniaistenyrittajat.fi

Satakunnan Yrittäjät ry

Isolinnankatu 24 • PL 45, 28101 Pori
p. (02) 634 9900, f. (02) 634 9901
www.satakunnan.yrittajat.fi

Savon Yrittäjät ry

Haapaniemenkatu 40, 70110 Kuopio
p. (017) 368 0500, f. (017) 368 0506
www.yrittajat.fi/savo

Uudenmaan Yrittäjät - Nylands Företagare ry

Kaisaniemenkatu 13 A • PL 999, 00101 Helsinki
p. (09) 2292 2982, f. (09) 622 3381
www.uudenmaanyrittajat.fi

Varsinais-Suomen Yrittäjät ry

Brahenkatu 20, 20100 Turku
p. (02) 275 7100, f. (02) 232 8272
www.v-syrittajat.fi

Företagarnas Centraldelegation

Storalånggatan 55, 65100 Vaasa
p. (06) 320 8000, f. (06) 320 8020