

Esipuhe

Finnvera Oyj ja Suomen Yrittäjät tekevät yhteistyössä pientä ja keskisuurta yritystoimintaa ja sen kehitystä kuvaavaa pk-yritysbarometriä kaksi kertaa vuodessa. Pk-yritysbarometri perustuu runsaan 3000 pk-yrityksen vastauksiin ja heijastaa siten kattavasti pk-yritysten käsityksiä yritysten kehitysnäkymistä ja toimintaan vaikuttavista tekijöistä. Kyselyn tuloksia raportoidaan valtakunnallisessa raportissa, jossa tuloksia käsitellään neljään eri toimialaan jaoteltuna. Alueiden tuloksia raportoidaan omissa raporteissa.

Tässä syksyn 2003 alueellisessa raportissa tarkastellaan alueen pk-yritysten suhdanneodotuksia lähimmän vuoden aikana, yrityksen kehittämistarpeita, elinkeinoilmastoa sekä sukupolvenvaihdoksia. Lisäksi raportissa tarkastellaan yritysten rahoitustarpeisiin vaikuttavia tekijöitä, kuten investointeja, kasvuhakuisuutta, asiakkaiden maksuhäiriöitä sekä rahoitusvaikeuksien yleisyyttä. Koko maan kaikkia yrityksiä koskevat tulokset löytyvät myös tästä raportista.

Helsingissä 14.10.2003

Markku Mäkinen
toimitusjohtaja
Finnvera Oyj

Jussi Järventaus
toimitusjohtaja
Suomen Yrittäjät



SISÄLTÖ

TIIVISTELMÄ	2
JOHDANTO.....	3
AINEISTO.....	4
TUTKIMUSTULOKSET	6
1 Pääkaupunkiseudun ja koko maan yritykset.....	6
2 Yritykset ja työllisyys.....	7
3 Pk-yritysten suhdannenäkymät	8
3.1 Yleiset suhdannenäkymät	8
3.2 Suhdannenäkymät osatekijöittäin	9
4 Pk-yritysten kehittämistarpeet	10
5 Pk-yritysten kehittämisen pahimmat esteet	11
6 Pk-yritysten työllistämisen esteet	13
7 Elinkeinoilmasto	14
8 Pk-yritysten kasvuhakuisuus	16
9 Sukupolven- tai omistajanvaihdokset	17
10 Pk-yritysten investoinnit.....	18
11 Pk-yritysten rahoitus	19
Finnveran yhteystiedot	
Suomen Yrittäjien yhteystiedot	

TIIVISTELMÄ

Pk-yritykset odottavat suhdanteiden paranevan lähimmän vuoden aikana Pääkaupunkiseudulla ja koko maassa oman yrityksen kannalta. Pääkaupunkiseudulla toimivista pk-yrityksistä kolme kymmenestä ennakoi suhdannenäkymien paranevan ja joka yhdeksäs heikkenevän lähimmän vuoden aikana. Alueen pk-yritysten yleiset suhdannenäkymät ovat samankaltaiset kuin koko maan pk-yrityksillä keskimäärin. Viime kevääseen verrattuna ovat Pääkaupunkiseudulla toimivien pk-yritysten suhdannenäkymät lähimmän vuoden aikana parantuneet, mutta suhdannenäkymät ovat edelleen jonkin verran heikommät kuin syksyllä 2002.

Koko maan ja Pääkaupunkiseudun pk-yritysten suhdannenäkymät ovat seuraavan vuoden kuluttua kaikkien osatekijöiden suhteen positiivisia. Tuonnin arvon osalta ovat alueen pk-yritysten suhdannenäkymät jonkin verran paremmät kuin koko maan pk-yrityksillä keskimäärin. Tuotekehityspanostuksien ja yrityksen kannattavuuden osalta ovat alueen pk-yritysten suhdannenäkymät puolestaan heikommät kuin koko maan pk-yrityksillä keskimäärin. Tuotantokustannusten kasvua ennakoi yhtä suuri osuus Pääkaupunkiseudun kuin koko maan pk-yrityksistä. Pääkaupunkiseudulla toimivat pk-yritykset odottavat edelleen työllisyyden paranevan seuraavan vuoden aikana ja henkilökunnan määrän suhdannenäkymiä kuvaava saldoluku on alueella hieman parempi kuin koko maassa keskimäärin.

Pääkaupunkiseudulla pk-yritysten kehittämisen pahin este on kireä kilpailutilanne. Muita kehittämisen kannalta tärkeitä esteitä ovat kysynnän riittämättömyys, ammattitaitoisen työvoiman saatavuus ja verotus. Rahoitukseen liittyvät tekijät ovat kehittämisen pahimpana esteenä 5 prosentilla Pääkaupunkiseudun pk-yrityksistä. Rahoituksen saatavuus on pahimpana esteenä 2 prosentilla, rahoituksen hinta 2 prosentilla ja vakuuksien puute prosentilla alueen pk-yrityksistä. Pääkaupunkiseudulla toimivat pk-yritykset kokevat rahoituksen olevan hieman pienempi kehittämisen este kuin koko maan pk-yritykset keskimäärin.

Koko maan pk-yritykset ilmoittavat investoivansa kaikkiaan 10,8 prosenttia ja Pääkaupunkiseudun pk-yritykset 11,9 prosenttia liikevaihdostaan seuraavan 12 kuukauden aikana. Eniten Pääkaupunkiseudun pk-yritykset investoivat koneisiin ja laitteisiin sekä mainontaan ja markkinointiin. Koko maan pk-yritysten investointeihin verrattuna alueen yritykset investoivat keskimääräistä vähemmän rakennuksiin, keskimääräistä enemmän alueella investoidaan atk-ylläpitokustannuksiin sekä mainontaan ja markkinointiin. Alueen pk-yritykset investoivat kansainvälistymiseen jonkin verran enemmän kuin koko maan pk-yritykset keskimäärin.

Ulkoista rahoitusta on Pääkaupunkiseudulla 42 prosentilla ja koko maassa 54 prosentilla pk-yrityksistä. Keväällä 2003 ulkoista rahoitusta oli 44 prosentilla alueen ja 53 prosentilla koko maan pk-yrityksistä. Viimeisen 12 kuukauden aikana ulkoista rahoitusta on ottanut joka viides Pääkaupunkiseudulla toimiva pk-yritys ja seuraavan 12 kuukauden aikana ulkoista rahoitusta aikoo ottaa joka kahdeksas alueella toimiva pk-yritys. Niistä alueen pk-yrityksistä, joilla on ulkoista rahoitusta, on pankkiluottoja joka toisella ja Finnveran lainoja ja takauksia lähes joka viidennellä.

Pääkaupunkiseudulla 12 prosenttia pk-yrityksistä ennakoi asiakkaiden maksuhäiriöiden lisääntyvän seuraavan vuoden aikana ja 1 prosentti odottaa maksuhäiriöiden vähenevän seuraavan vuoden aikana. Alueen pk-yrityksistä suurempi osuus odottaa maksuhäiriöiden lisääntyvän (saldoluku +11%) kuin viime keväänä (saldoluku +6%).

JOHDANTO

Tässä pk-yritysten suhdannenäkymiä käsittelevässä tutkimuksessa on selvitetty suomalaisten pk-yritysten (alle 250 henkeä työllistävien yritysten) mielikuvia yleisestä ja oman yrityksen taloudellisesta kehityksestä. Tutkimuksen on tehnyt Tietoykkönen Oy Suomen Yrittäjien ja Finnvera Oyj:n toimeksiannosta elokuussa 2003.

Tutkimuksen kohderyhmänä ovat suomalaiset pk-yritykset (alle 250 henkeä työllistävät yritykset). Otantalähteenä on käytetty Helsinki Media Oy:n ja Tilastokeskuksen ylläpitämiä yritysrekistereitä, joista otanta on tehty kiintiöidyllä satunnaisotannalla. Otoksessa on kiintiöity yritysten toimiala ja sijainti. Otoskoko on 3124 kohderyhmän vaatimukset täyttävää yritystä.

Tutkimusaineisto on kerätty henkilökohtaisin haastatteluin 28.7.-1.9.2003. Haastattelut on tehty puhelimitse tietokoneohjattua puhelinhaastattelujärjestelmää käyttäen. Haastattelutyön ovat tehneet Tietoykkönen Oy:n erityisesti tehtäväänsä koulutetut tutkimushaastattelijat. Haastatteluja on tehty koko maan osalta 3124 kappaletta. Luvussa 'aineiston rakenne' on esitetty taustatietojakaumat haastatelluista yrityksistä Pääkaupunkiseudun osalta (pl. Helsinki).

Tutkimusprojektista ovat vastanneet Tietoykkösessä toimitusjohtaja Lasse Luoma sekä tutkimuspäällikkö Pentti Mäkelä, Suomen Yrittäjissä pääekonomisti Pasi Holm ja Finnvera Oyj:ssä apulaisjohtaja Tuomo Holopainen.

- 1) Raportin alueelliset viittaukset tarkoittavat pääsääntöisesti sivulla 5 olevan kartan mukaista aluejakoa. Joissain raporteissa on lisäksi käytetty Suomen Yrittäjien aluejakoa (Helsinki, Pääkaupunkiseutu, Häme, Kaakkois-Suomi ja Keski-Pohjanmaa).**
- 2) Aikasarjoissa ja kuvioissa olevat luvut ovat vuoden 1999 syksyyn asti koko Uudenmaan alueen lukuja (Helsinki, Pääkaupunkiseutu ja Uusimaa).**
- 3) Tutkimustuloksissa esiintyy muutamissa kohdissa käsite 'saldoluku'. Se kuvaa kyseisten kysymysten kohdalla positiivisista ja negatiivisista vastauksista laskettua prosenttilukujen erotusta.
Esimerkiksi: Pk-yritysten yleiset suhdannenäkymät seuraavan vuoden aikana paranee 31%, huononee 12% \Rightarrow saldoluku = + 19%**

AINEISTO

Seuraavassa taulukossa on esitetty painottamattomat taustatietojakaumat haastatelluista yrityksistä. Tutkimustuloksissa aineisto on painotettu vastaamaan yritysten todellista toimiala- ja aluejakaumaa. Painotettua otoskokoa käytetään laskentaperusteena, koska tällöin otoksen perusteella lasketut tulokset voidaan yleistää koskemaan koko tutkimuskohteena olevaa pk-sektoria.

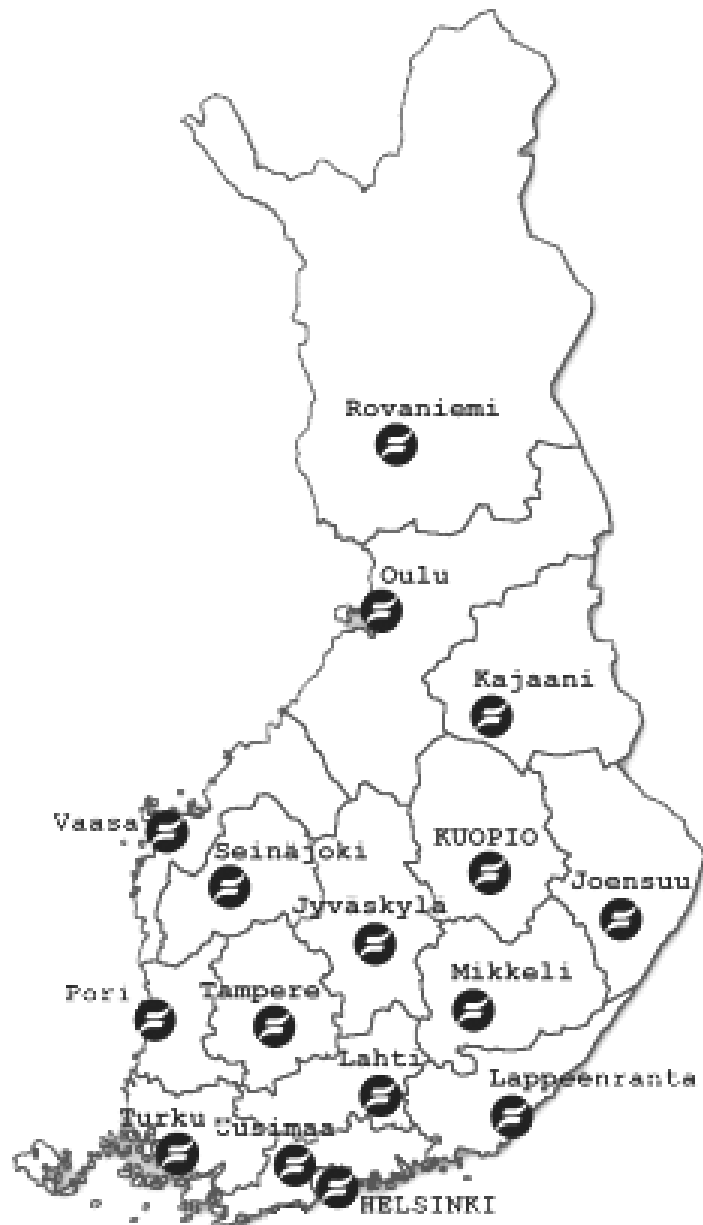
TAUSTATIETOJA ALUEELTA HAASTATELLUISTA YRITYKSISTÄ:

PK-YRITYSBAROMETRI 2/2003
- Aineiston rakenne -

		n=	%
ALUE	PÄÄKAUPUNKISEUTU	199	100%
PÄÄTOIMIALA	Teollisuus (TOL: 15-37)	19	10%
	Rakentaminen (TOL: 45)	29	15%
	Kauppa (TOL: 50-52)	65	33%
	Palvelut (TOL: 55,60-63,70-74,92-93)	86	43%
HENKILÖKUNNAN MÄÄRÄ	Alle 5 henkilöä	110	55%
	5 - 9 henkilöä	35	18%
	10 - 19 henkilöä	18	9%
	20 - 49 henkilöä	26	13%
	50 + henkilöä	10	5%
LIIKEVAIHTO VUONNA 2002	0,0 - 0,49 milj. euroa	83	42%
	0,50 - 1,49 milj. euroa	45	23%
	1,50 + milj. euroa	64	32%
	Ei vastausta	7	4%
YRITYKSELLÄ VIENTITOIMINTAA	Ei	151	76%
	Kyllä	48	24%
YRITYKSEN PERUSTAMISVUOSI	- 1994	133	67%
	1995 - 1999	46	23%
	2000 - 2003	20	10%
VASTAAJAN ASEMA	Yrittäjä	102	51%
	Palkattu toimitusjohtaja	67	34%
	Muut	30	15%

PK-YRITYSBAROMETRIN ALUEJAKO

1. Helsinki
2. Pääkaupunkiseutu (pl. Helsinki)
3. Uusimaa (pl. Helsinki ja muu pääkaupunkiseutu)
4. Varsinais-Suomi
5. Satakunta
6. Häme
Kanta-Häme ja Päijät-Häme
(Erilliset raportit)
7. Pirkanmaa
8. Kaakkois-Suomi
Kymenlaakso ja Etelä-Karjala
(Erilliset raportit)
9. Etelä-Savo
10. Pohjois-Savo
11. Pohjois-Karjala
12. Keski-Suomi
13. Etelä-Pohjanmaa
14. Pohjanmaa
15. Pohjois-Pohjanmaa
16. Kainuu
17. Lappi

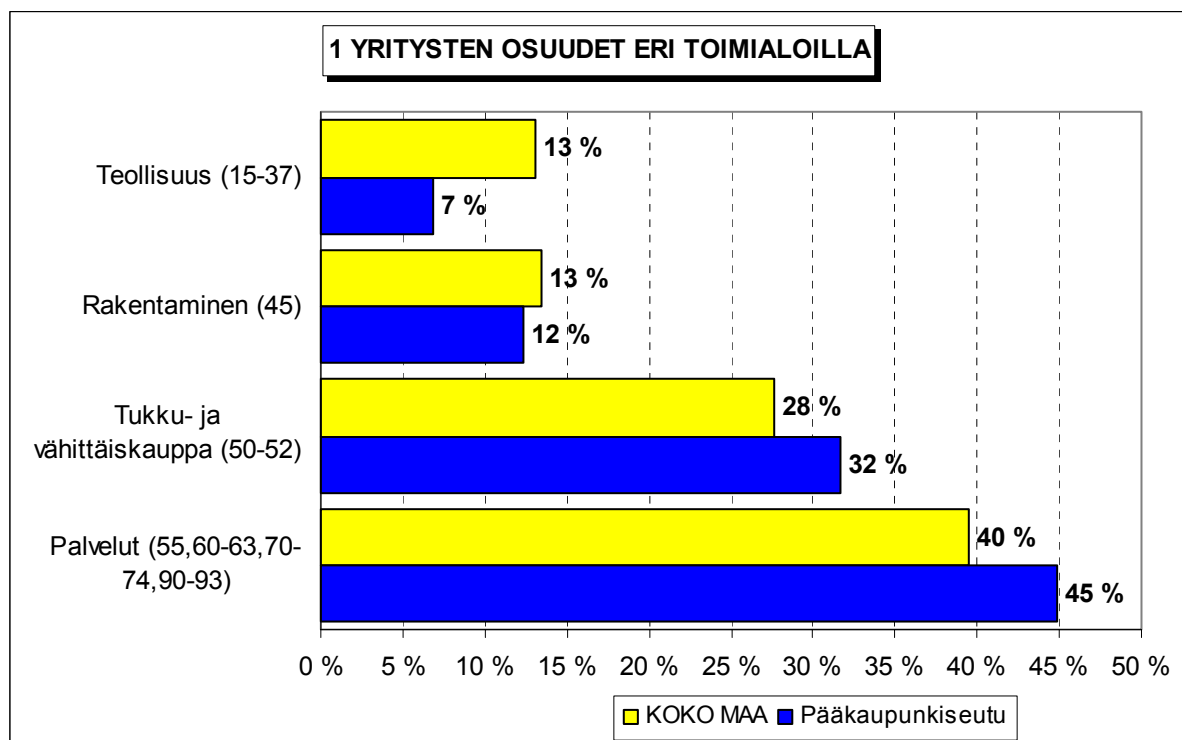


Lisäksi Suomen Yrittäjien Keski-Pohjanmaan alueelle oma raportti

TUTKIMUSTULOKSET

1 Pääkaupunkiseudun ja koko maan yritykset

Suomessa oli vuonna 2001 noin 225000 yritystä. Näistä yrityksistä 15900¹ toimi Pääkaupunkiseudulla. Pääkaupunkiseudulla² on teollisuuden yrityksiä suhteellisesti vähemmän ja tukku- ja vähittäiskaupan sekä palvelualojen yrityksiä suhteellisesti enemmän kuin koko maassa keskimäärin. Rakennusalan yritysten suhteellinen osuus on Pääkaupunkiseudulla lähellä koko maan suhteellista osuutta.



Toimialan nimen jäljessä on suluissa Tilastokeskuksen toimialaluokituksen (TOL 2002) mukainen toimialanumero.

¹ Lähde: Tilastokeskus, Yritys- ja toimipaikkarekisteri. Yritysmäärä on arvioitu Tilastokeskuksen alueellisten toimipaikkatietojen perusteella. Alueen yritysmääränä on käytetty lukua, joka on saatu kertomalla alueen toimipaikkojen määrä koko maan yritysten lukumäärän ja toimipaikkojen lukumäärän suhteella.

² Lähde: Helsinki Media Oy:n yritysrekisteri.

2 Yritykset ja työllisyys

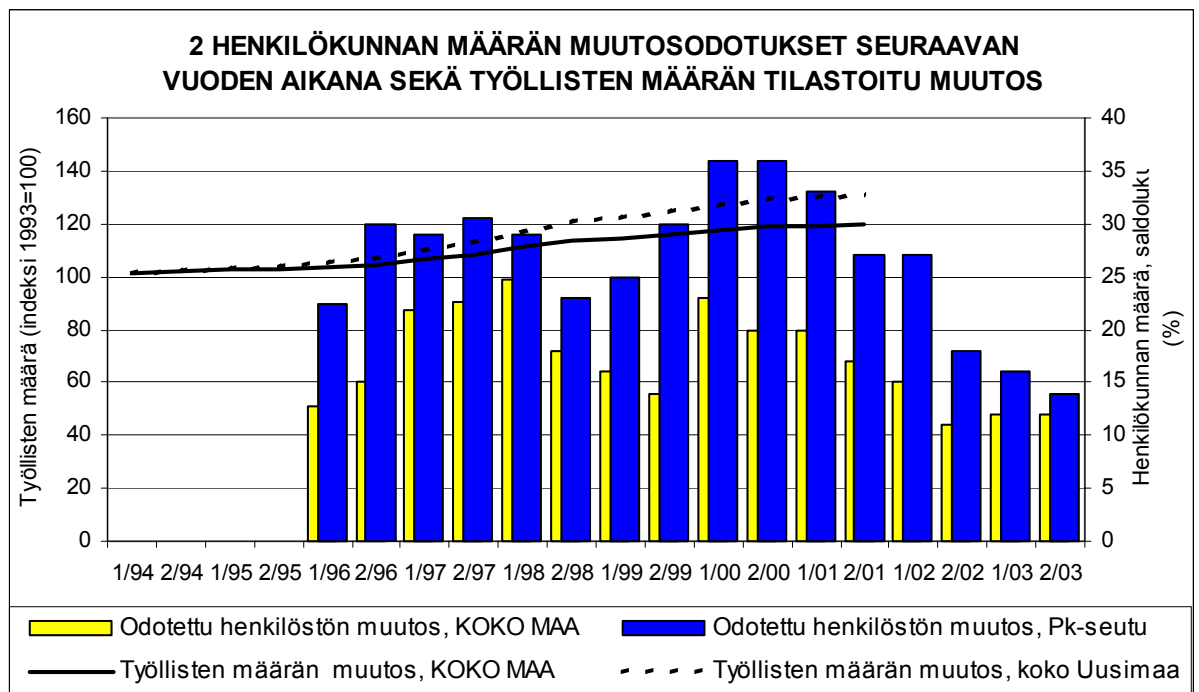
Pääkaupunkiseudulla toimivissa yksityisen sektorin yrityksissä ja yhteisöissä työskenteli vuonna 2000 noin 124800 työntekijää³. Työttömyysaste oli keväällä 2003 Tilastokeskuksen työvoimatiedustelun (2. neljännes, 2003) mukaan koko maassa 10,5 % ja koko Uudella maalla 7,5 % (Pääkaupunkiseudun työttömyysaste ei käytettävissä).

Taulukko 2: Pk-yritysten suhdannenäkymät henkilökunnan määrän osalta seuraavan vuoden kuluttua.

	Suurempi %	Yhtä suuri %	Pienempi %	Saldoluku %
KOKO MAA	18	76	6	12
Pääkaupunkiseutu	21	72	7	14

Pääkaupunkiseudulla toimivat pk-yritykset odottavat edelleen työllisyyden paranevan seuraavan vuoden aikana ja henkilökunnan määrän suhdannenäkymiä kuvaava saldoluku on alueella hieman parempi kuin koko maassa keskimäärin. Henkilökunnan määrän suhdannenäkymät ovat Pääkaupunkiseudulla nyt hieman heikommät kuin keväällä 2003 (saldoluku +16 %). Koko maassa henkilökunnan määrän suhdannenäkymät ovat samankaltaiset kuin edellisessä kyselyssä, sillä myös keväällä 2003 henkilökunnan määrän saldoluku oli koko maassa +12 %.

Seuraavassa kuviossa on verrattu Uudenmaan työllisten määrää (indeksi 1993=100) ja Pääkaupunkiseudun pk-yritysten henkilökunnan määrän suhdannenäkymiä seuraavan vuoden aikana⁴. Tuorein käytettävissä oleva tieto on Tilastokeskuksen työssäkäyntitilastosta vuodelta 2001 (ennakkotieto).



³ Lähde: Tilastokeskus, Työssäkäyntitilasto

⁴ Kysymysmuoto muuttui 1/2000. Tätä aiemmin kysyttiin suhdannenäkymät seuraavan puolen vuoden aikana. Kuvioon on laskettu henkilökunnan suhdannenäkymien saldoluvut jaksoilta 1/96-2/99 kahden jakson keskiarvona. Koko maan henkilökunnan määrän suhdannenäkymien saldoluvut jaksoilta 1/94-2/99 ovat Suomen Yrittäjien Yrittäjäbarometrista.

3 Pk-yritysten suhdannenäkymät

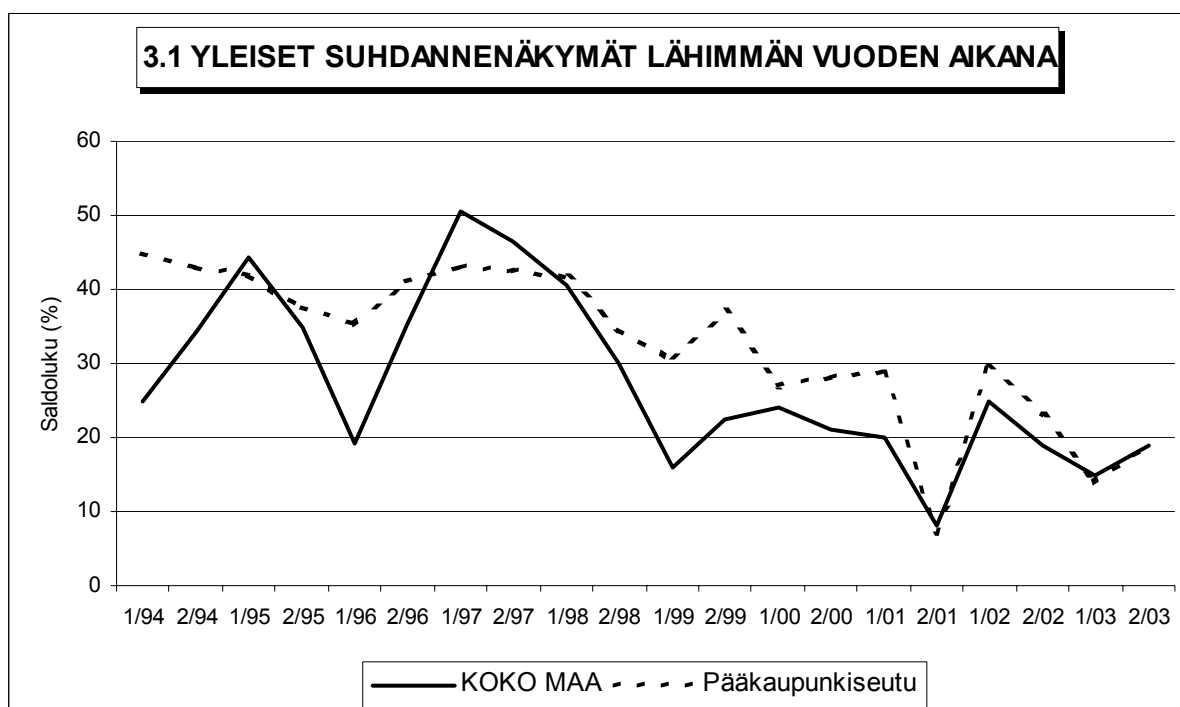
3.1 Yleiset suhdannenäkymät

Taulukko 3.1: Pk-yritysten suhdannenäkymät oman yrityksen kannalta lähimmän vuoden aikana.

	Paranee	Pysyy ennallaan	Huononee	Saldoluku
	%	%	%	%
KOKO MAA	31	58	12	19
Pääkaupunkiseutu	30	59	11	19

Pk-yritykset odottavat suhdanteiden paranevan lähimmän vuoden aikana Pääkaupunkiseudulla ja koko maassa oman yrityksen kannalta. Pääkaupunkiseudulla toimivista pk-yrityksistä kolme kymmenestä ennakoivat suhdannenäkymien paranevan ja joka yhdeksäs heikkenevän lähimmän vuoden aikana. Alueen pk-yritysten yleiset suhdannenäkymät ovat samankaltaiset kuin koko maan pk-yrityksillä keskimäärin.

Viime kevääseen verrattuna ovat Pääkaupunkiseudulla toimivien pk-yritysten suhdannenäkymät lähimmän vuoden aikana parantuneet, mutta suhdannenäkymät ovat edelleen jonkin verran heikkomat kuin syksyllä 2002. Koko maassa ovat pk-yritysten yleiset suhdannenäkymät lähimmän vuoden aikana samankaltaiset kuin syksyllä 2002.



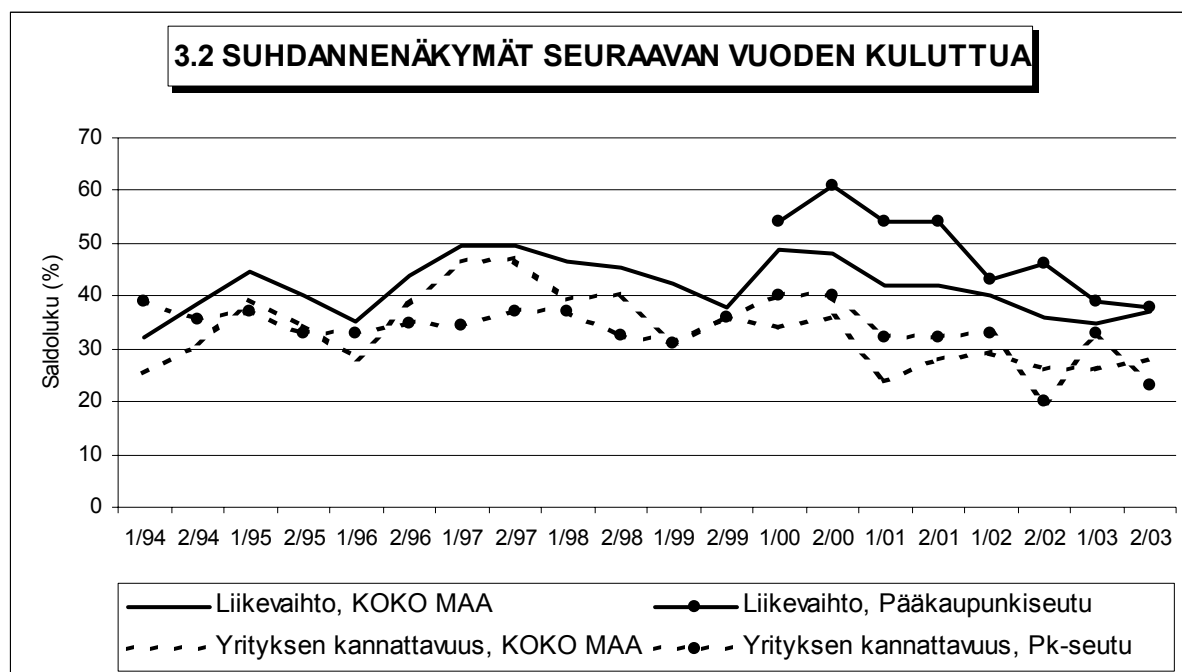
3.2 Suhdannenäkymät osatekijöittäin

Taulukko 3.2: Pk-yritysten suhdannenäkymät osatekijöittäin seuraavan vuoden kuluttua.

	Liikevaihto	Investoinnit	Tuotekehityspanostukset	Viennin arvo	Tuonnin arvo	Tuotantokustannukset	Yrityksen kannattavuus	Vaka- varaisuus
KOKO MAA								
Suurempi	48	19	20	10	10	39	38	36
Yhtä suuri	41	69	78	89	89	54	52	61
Pienempi	11	11	3	1	1	7	10	4
Saldoluku (%)	37	8	17	9	9	32	28	32
Pääkaupunkiseutu								
Suurempi	50	20	14	10	15	36	35	35
Yhtä suuri	37	68	81	89	83	60	52	60
Pienempi	12	12	4	1	2	4	12	5
Saldoluku (%)	38	8	10	9	13	32	23	30

Koko maan ja Pääkaupunkiseudun pk-yritysten suhdannenäkymät ovat seuraavan vuoden kuluttua kaikkien osatekijöiden suhteen positiivisia. Tuonnin arvon osalta ovat alueen pk-yritysten suhdannenäkymät jonkin verran paremmat kuin koko maan pk-yrityksillä keskimäärin. Tuotekehityspanostuksien ja yrityksen kannattavuuden osalta ovat alueen pk-yritysten suhdannenäkymät puolestaan heikommät kuin koko maan pk-yrityksillä keskimäärin. Tuotantokustannusten kasvua ennakoii yhtä suuri osuus Pääkaupunkiseudun kuin koko maan pk-yrityksistä.

Seuraavasta kuvioista nähdään pk-yritysten liikevaihdon ja yrityksen kannattavuuden suhdannenäkymien⁵ kehitys jaksosta 1/94 lähtien. Liikevaihdon suhdannenäkymät ovat Pääkaupunkiseudulla hieman heikentyneet kevästä 2003. Myös yrityksen kannattavuuden osalta ovat Pääkaupunkiseudulla toimivien pk-yritysten suhdannenäkymät heikommät kuin viime keväänä.



⁵ Kysymysmuoto muuttui 1/2000. Tätä aiemmin kysyttiin suhdannenäkymät seuraavan puolen vuoden aikana. Kuvioon on laskettu alueen osalta yritysten kannattavuuden saldoluviut jaksoilta 1/94-2/99 kahden seuraavan jakson keskiarvona. Koko maata kuvaavat saldoluviut jaksoilta 1/94-2/99 ovat Suomen Yrittäjien Yrittäjäbarometristä.

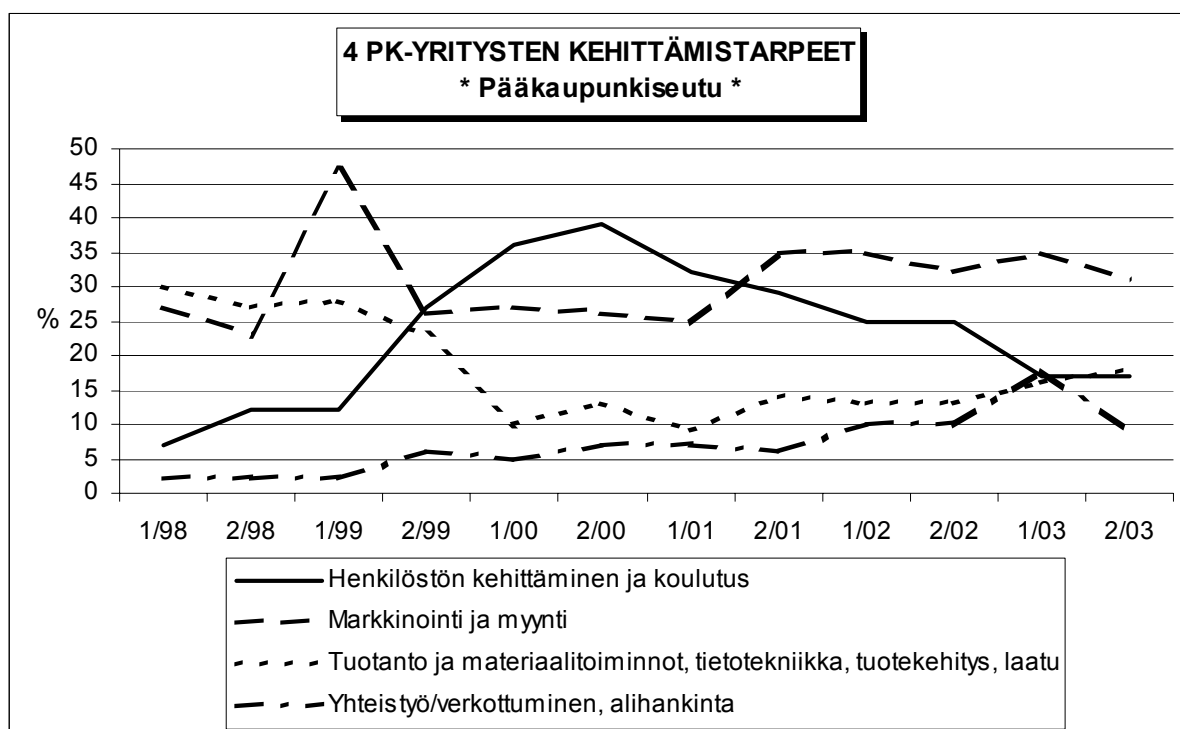
4 Pk-yritysten kehittämistarpeet

Taulukko 4: Pk-yrityksillä eniten kehittämistarvetta tällä hetkellä.

	KOKO MAA	Pää- kaupunki- seutu
	%	%
Johtaminen	3	4
Henkilöstön kehittäminen ja koulutus	20	17
Markkinointi ja myynti	32	31
Vienti ja kansainvälistyminen	2	2
Rahoitus, talous ja laskentatoimi	4	4
Tuotanto ja materiaalitoiminnot, tietotekniikka, tuotekehitys, laatu	15	18
Yhteistyö/verkottuminen, alihankinta	9	9
Ympäristö- ja muiden säädösvaatimusten ottaminen huomioon toiminnassa	2	0
Muu	1	1
Ei kehittämistarvetta/ Ei osaa sanoa	12	14

Pääkaupunkiseudun pk-yrityksissä koetaan olevan eniten kehittämistarvetta markkinoinnissa ja myynnissä, seuraavaksi eniten kehittämistarvetta on tuotannossa ja materiaalitoiminnoissa, tietotekniikassa, tuotekehityksessä ja laadussa sekä henkilöstön kehittämisessä ja koulutuksessa. Koko maan pk-yritysten kehittämistarpeisiin verrattuna ovat alueen pk-yritysten kehittämistarpeet hyvin samankaltaisia.

Kevään 2003 tilanteeseen verrattuna on markkinoinnin ja myynnin sekä yhteistyön/verkottumisen ja alihankinnan kehittämistarve vähentynyt Pääkaupunkiseudulla. Henkilöstön kehittämisen ja koulutuksen kehittämistarve on puolestaan pysynyt ennallaan edelliseen kyselyyn verrattuna.



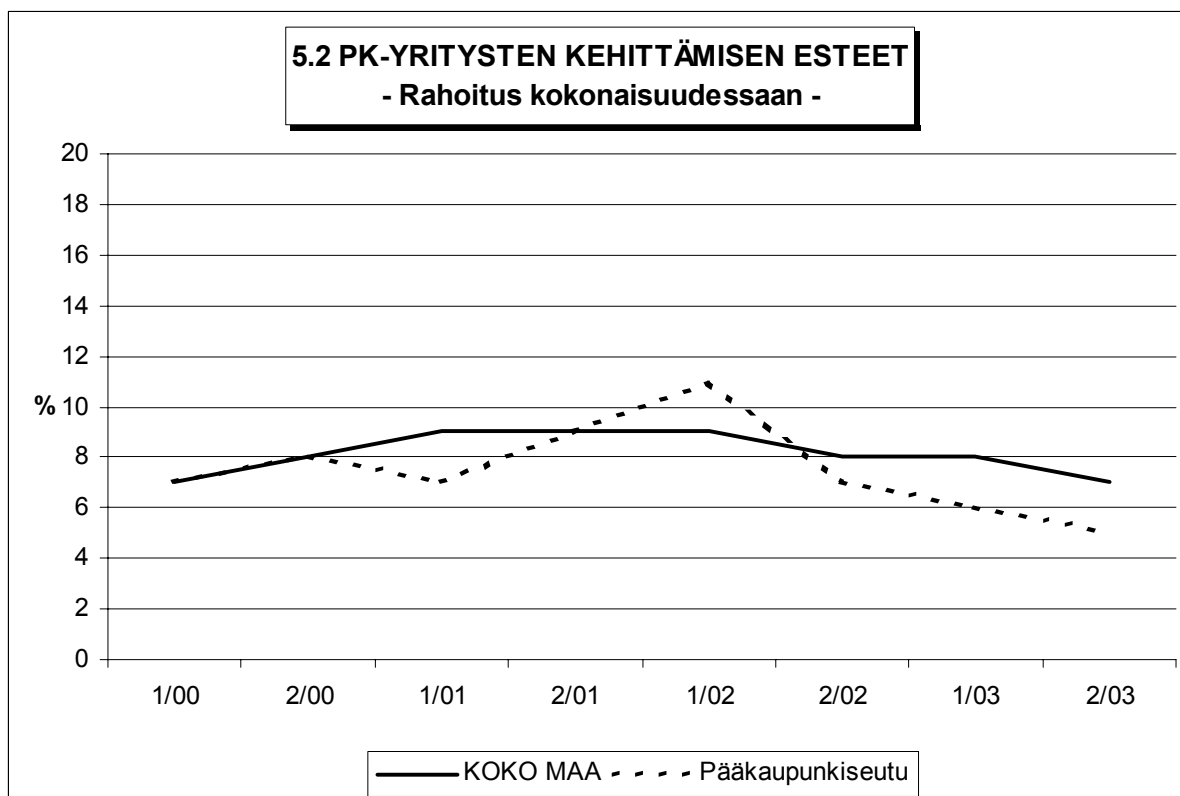
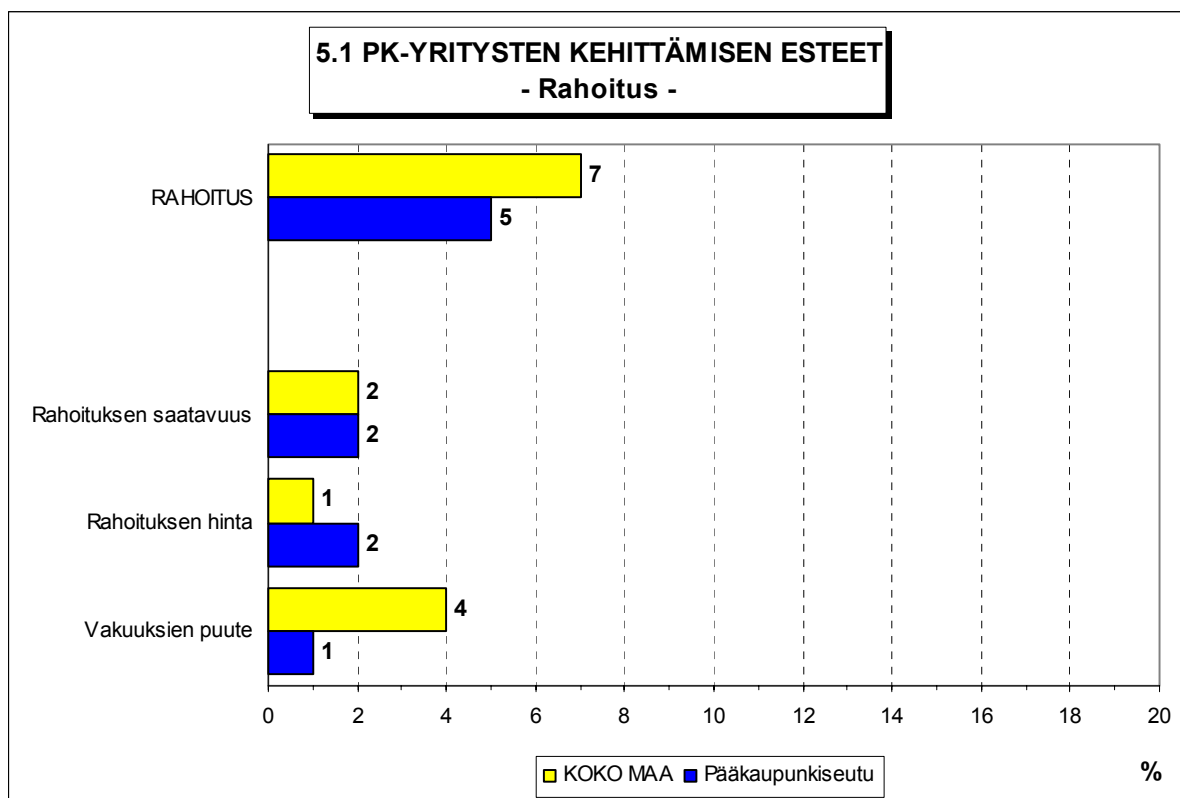
5 Pk-yritysten kehittämisen pahimmat esteet

Taulukko 5: Pk-yritysten kehittämisen pahimmat esteet.

	KOKO MAA	Pää- kaupunki- seutu
	%	%
YRITYSTOIMINNAN SÄÄTELY	5	4
byrokratia	3	0
työlainsäädäntö	1	1
työehtosopimukset	0	1
muu sääntely	1	3
KUSTANNUSTASO	15	13
verotus	6	8
palkkataso	2	0
työn sivukulut	5	4
muut tuotantokustannukset	3	1
KILPAILUTILANNE	33	36
kireä kilpailutilanne	20	19
markkinoiden liiallinen keskittyminen	3	3
julkisen sektorin elinkeinotoiminta	1	0
markkinoita vääristävät tuet	1	0
harmaa talous, konkurssit jne.	2	2
kysynnän riittämättömyys	7	12
RAHOITUS	7	5
rahoituksen saatavuus	2	2
rahoituksen hinta	1	2
vakuuksien puute	4	1
RESURSSITEKIJÄT	20	16
ammattitaitoisen työvoiman saatavuus	10	10
alihankkijoiden/osatoimittajien saatavuus	1	0
toimitilat	2	1
koneet ja laitteet	1	0
muut resurssitekijät, esim. raaka-aineet	6	5
MUUT TEKIJÄT	7	9
EI OSAA SANOA	13	17

Pääkaupunkiseudulla pk-yritysten kehittämisen pahin este on kireä kilpailutilanne. Muita kehittämisen kannalta tärkeitä esteitä ovat kysynnän riittämättömyys, ammattitaitoisen työvoiman saatavuus ja verotus. Muissa tekijöissä mainittiin koko maan tasolla useimmin yleinen taloustilanne/suhdannevaihtelu/maailmantilanne sekä ajan puute/aika.

Rahoitukseen liittyvät tekijät ovat kehittämisen pahimpana esteenä 5 prosentilla Pääkaupunkiseudun pk-yrityksistä. Rahoituksen saatavuus on pahimpana esteenä 2 prosentilla, rahoituksen hinta 2 prosentilla ja vakuuksien puute prosentilla alueen pk-yrityksistä. Pääkaupunkiseudulla toimivat pk-yritykset kokevat rahoituksen olevan hieman pienempi kehittämisen este kuin koko maan pk-yritykset keskimäärin.

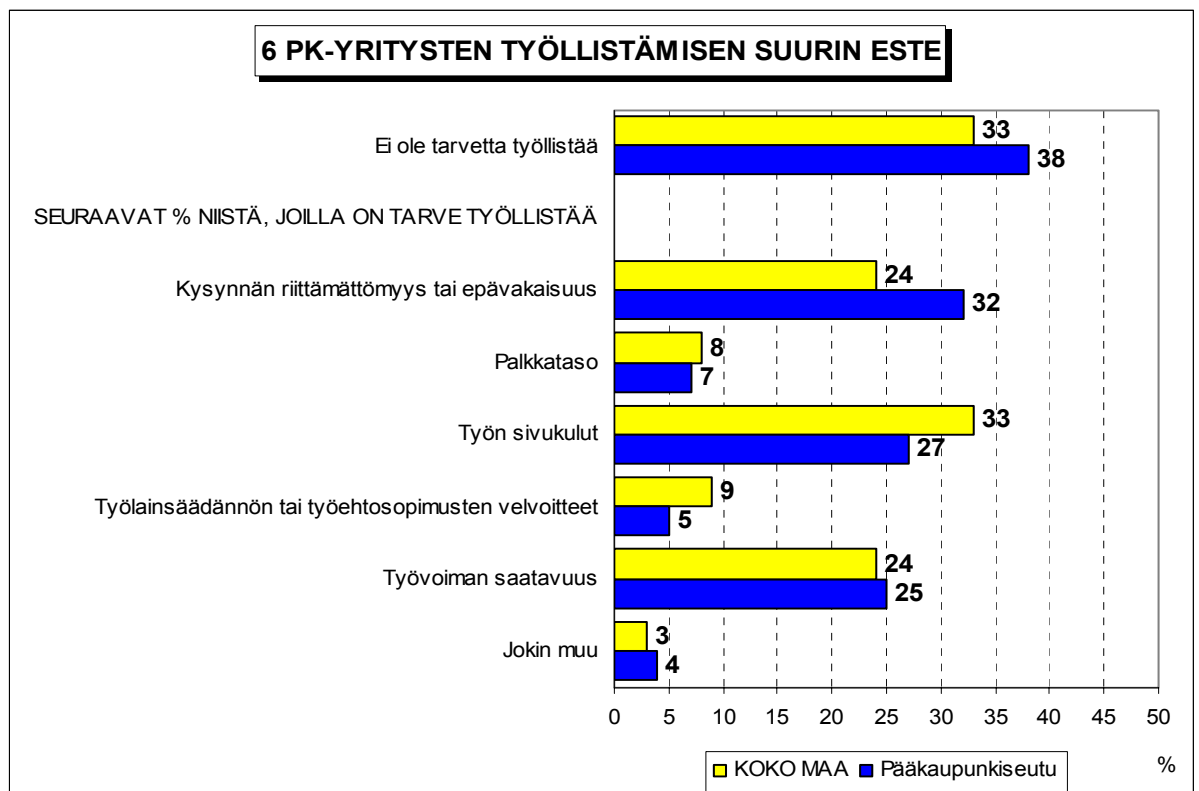


6 Pk-yritysten työllistämisen esteet

Taulukko 6: Pk-yritysten työllistämisen suurimmat esteet.

	KOKO MAA %	Pää- kaupunki- seutu %
Ei ole tarvetta työllistää	33	38
SEURAAVAT %-OSUUDET NIISTÄ, JOILLA TARVE TYÖLLISTÄÄ		
Kysynnän riittämättömyys tai epävakaisuus	24	32
Palkkataso	8	7
Työn sivukulut	33	27
Työlainsäädännön tai työehtosopimusten velvoitteet	9	5
Työvoiman saatavuus	24	25
Jokin muu	3	4

Pääkaupunkiseudun pk-yrityksillä työllistämisen suurimmat esteet ovat kysynnän riittämättömyys tai epävakaisuus, työn sivukulut sekä työvoiman saatavuus. Kysynnän riittämättömyys tai epävakaisuus on Pääkaupunkiseudulla suurempi työllistämisen este kuin koko maassa keskimäärin. Kysynnän riittämättömyys tai epävakaisuus on Pääkaupunkiseudulla suurempi työllistämisen este kuin koko maassa keskimäärin. Alueella työn sivukuluja pitää työllistämisen suurimpana esteenä joka neljäs pk-yritys, jolla on tarve työllistää. Koko maan pk-yritykset kokevat työllistämisen suurimmiksi esteiksi työn sivukulut, kysynnän riittämättömyyden tai epävakaisuuden sekä työvoiman saatavuuden. Joka kolmannella koko maan pk-yrityksellä ja kahdella viidestä Pääkaupunkiseudun pk-yrityksestä ei ole tarvetta työllistää.

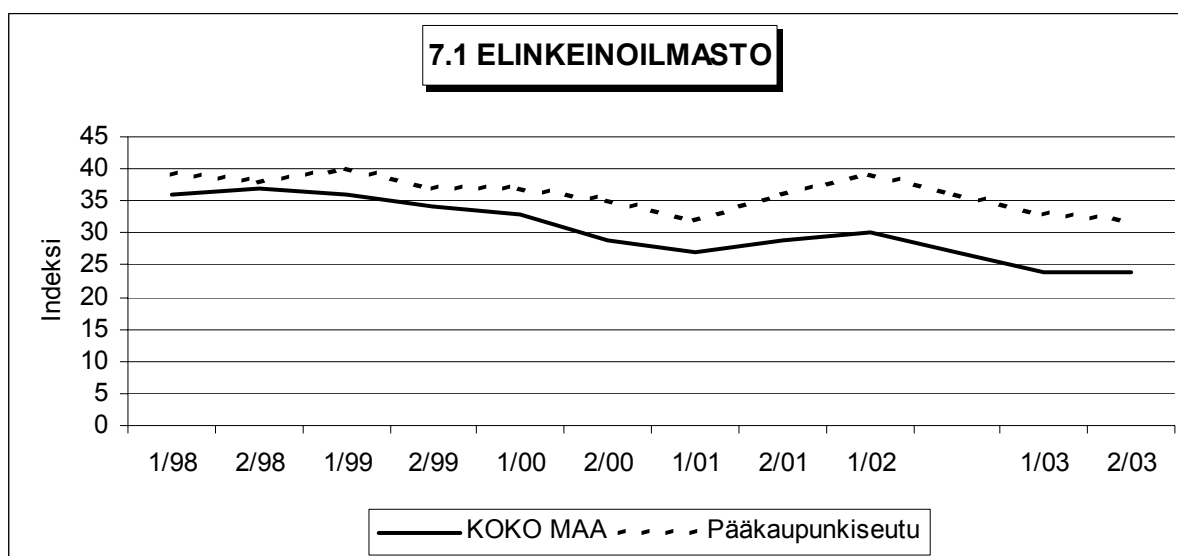


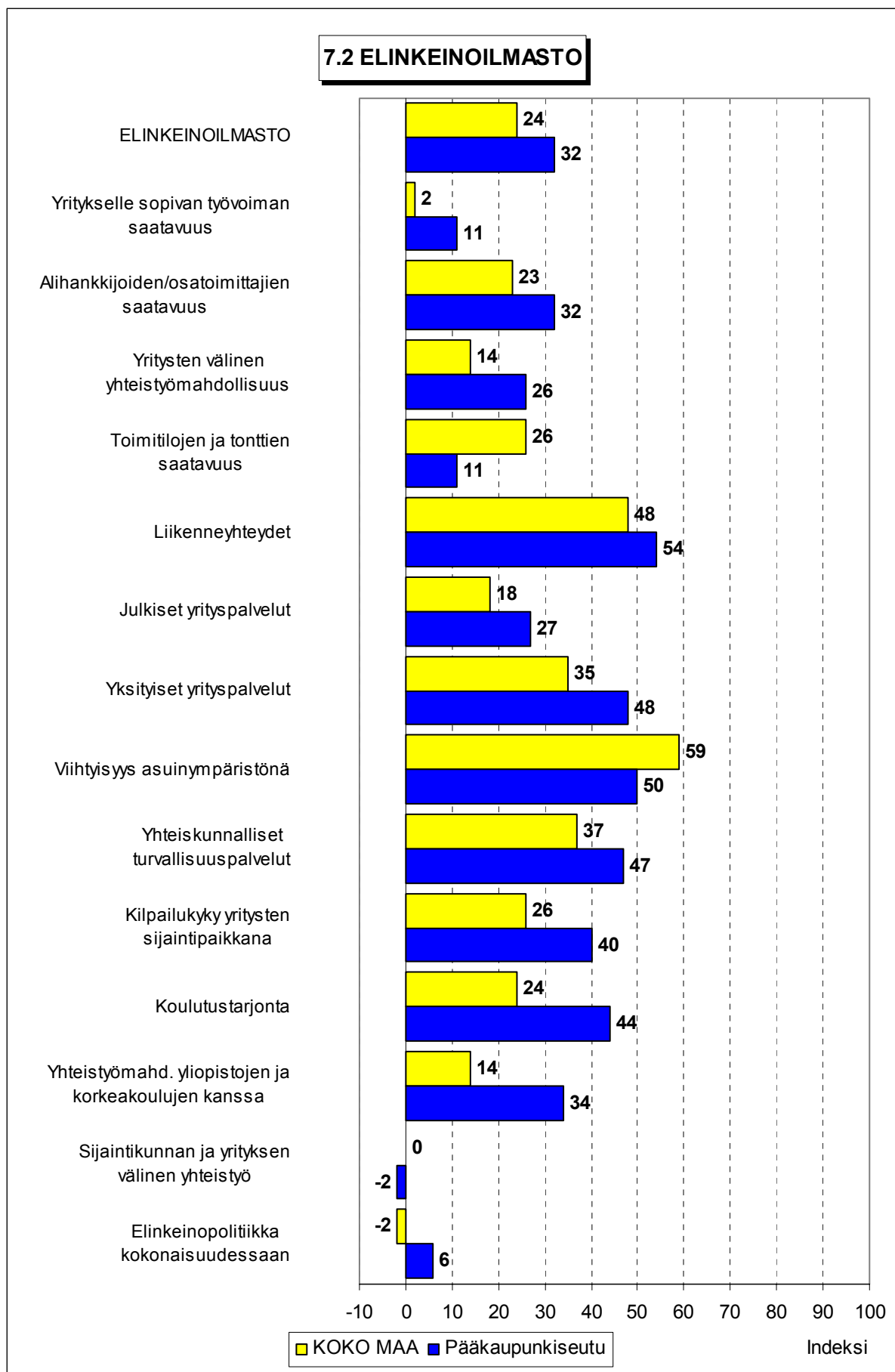
7 Elinkeinoilmasto

Taulukko 7: Pk-yritysten arviot sijaintikunnan elinkeinoilmastosta.

INDEKSIT	KOKO MAA	Pää- kaupunki- seutu
(Erittäin huono = -100, ..., Erittäin hyvä = 100)		
Yritykselle sopivan työvoiman saatavuus	2	11
Alihankkijoiden/osatoimittajien saatavuus	23	32
Yritysten välinen yhteistyömahdollisuus	14	26
Toimitilojen ja tonttien saatavuus	26	11
Liikenneyhteydet	48	54
Julkiset yrityspalvelut	18	27
Yksityiset yrityspalvelut	35	48
Viihtyisyys asuinympäristönä	59	50
Yhteiskunnalliset turvallisuuspalvelut	37	47
Kilpailukyky yritysten sijaintipaikkana	26	40
Koulutustarjonta	24	44
Yhteistyömahdollisuus yliopistojen ja korkeakoulujen kanssa	14	34
Sijaintikunnan ja yrityksen välinen yhteistyö	0	-2
Elinkeinopolitiikka kokonaisuudessaan	-2	6
ELINKEINOILMASTO	24	32
(Painotettu keskiarvo osatekijöiden indekseistä)		

Yrityksen sijaintikuntaan elinkeinon harjoittamisen näkökulmasta ollaan Pääkaupunkiseudulla keskimääräistä tyytyväisempiä. Tyytyväisimpiä alueen pk-yritykset ovat liikenneyhteyksiin ja viihtyisyyteen asuinympäristönä. Suhteellisesti tyytymättömmimpiä Pääkaupunkiseudulla toimivat pk-yritykset ovat sijaintikunnan ja yrityksen väliseen yhteistyöhön. Pääkaupunkiseudun pk-yritykset ovat tyytyväisempiä lähes kaikkiin elinkeinoilmaston osatekijöihin kuin koko maan pk-yritykset keskimäärin. Toimitilojen ja tonttien saatavuuteen sekä viihtyisyyteen asuinympäristönä ollaan alueella tyytymättömmämpiä kuin muualla maassa keskimäärin. Kokonaisuutena tyytyväisyys elinkeinoilmastoon on Pääkaupunkiseudulla pysynyt lähes ennallaan kevään 2003 tilanteeseen verrattuna.





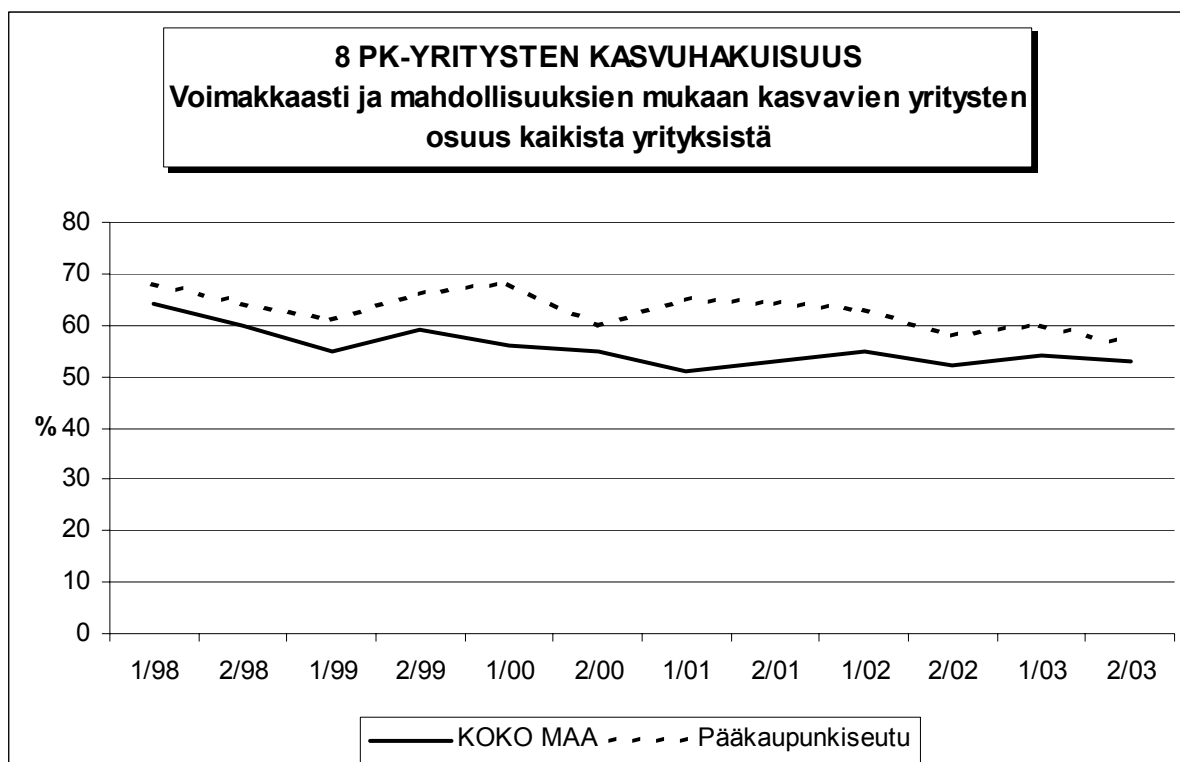
8 Pk-yritysten kasvuhakuisuus

Taulukko 8: Pk-yritysten kasvuhakuisuus.

	KOKO MAA	Pää- kaupunki- seutu
	%	%
Olemme voimakkaasti kasvuhakuinen	6	8
Pyrimme kasvamaan mahdollisuuksien mukaan	47	48
Pyrimme säilyttämään asemamme	37	33
Yrityksellämme ei ole kasvutavoitteita	10	11
Toiminta loppuu seuraavan vuoden aikana	1	0

Pääkaupunkiseudulla on suhteellisesti hieman enemmän voimakkaasti kasvuhakuisia pk-yrityksiä kuin koko maassa keskimäärin. Yrityksen toiminnan loppumista seuraavan vuoden aikana ennakoi prosentti koko maan pk-yrityksistä, Pääkaupunkiseudulla toiminnan loppumista seuraavan vuoden aikana ennakoi alle prosentti pk-yrityksistä. Tärkeimpinä kasvukeinoinaan alueen ja koko maan pk-yritykset pitävät myynnin ja markkinoinnin lisäämistä sekä yhteistyön lisäämistä muiden yritysten kanssa.

Voimakkaasti tai mahdollisuuksien mukaan kasvavia pk-yrityksiä on Pääkaupunkiseudulla yhteensä 56 prosenttia. Koko maassa näiden voimakkaasti tai mahdollisuuksien mukaan kasvavien pk-yritysten osuus on 53 prosenttia. Kasvuhakuisten pk-yritysten osuus on Pääkaupunkiseudulla nyt jonkin verran pienempi kuin keväällä 2003.



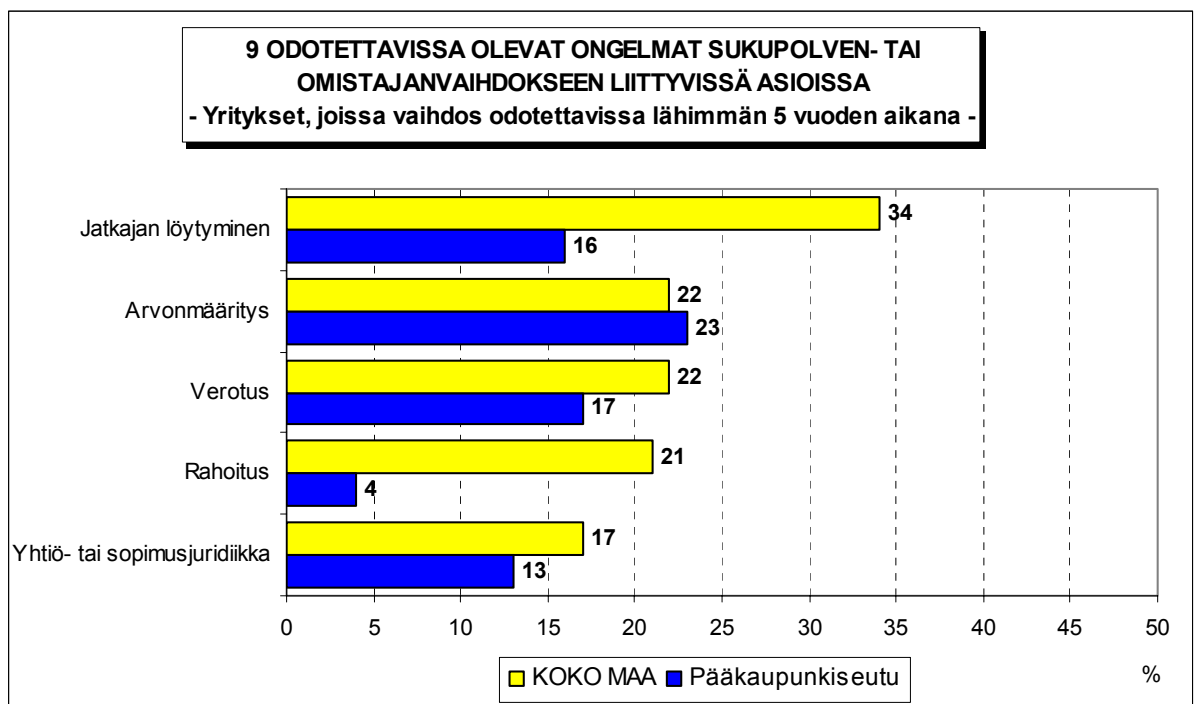
9 Sukupolven- tai omistajanvaihdokset

Taulukko 9: Sukupolven- tai omistajanvaihdokset pk-yrityksissä.

	KOKO MAA	Pää- kaupunki- seutu
	%	%
SUKUPOLVEN- TAI OMISTAJANVAIHDOS TAPAHTUNUT VIIMEISEN 5 VUODEN SISÄLLÄ		
Ei	86	80
Kyllä	14	20
SUKUPOLVEN- TAI OMISTAJANVAIHDOS ODOTETTAVISSA LÄHIMMÄN 5 VUODEN AIKANA		
Ei	73	80
Kyllä, 1-2 vuoden sisällä	7	4
Kyllä, 3-5 vuoden sisällä	12	8
Ei osaa sanoa	8	7

Sukupolven- tai omistajanvaihdos on tapahtunut viimeisen viiden vuoden aikana joka viidennessä Pääkaupunkiseudulla toimivassa pk-yrityksessä. Koko maassa sukupolven- tai omistajanvaihdos on tapahtunut joka seitsemännessä pk-yrityksessä viimeisen viiden vuoden aikana.

Koko maassa sukupolven- tai omistajanvaihdos on odotettavissa lähimmän viiden vuoden aikana joka viidennessä pk-yrityksessä, vastaavasti Pääkaupunkiseudulla sukupolven- tai omistajanvaihdos on odotettavissa joka kahdeksannessa pk-yrityksessä. Niissä alueen pk-yrityksissä, joissa sukupolven- tai omistajanvaihdos on ajankohtainen lähimmän viiden vuoden aikana, odotetaan olevan eniten ongelmia arvonmäärityksessä. Jatkajan löytymisessä ja rahoituksessa on alueen pk-yrityksillä vähemmän ongelmia kuin koko maassa keskimäärin.

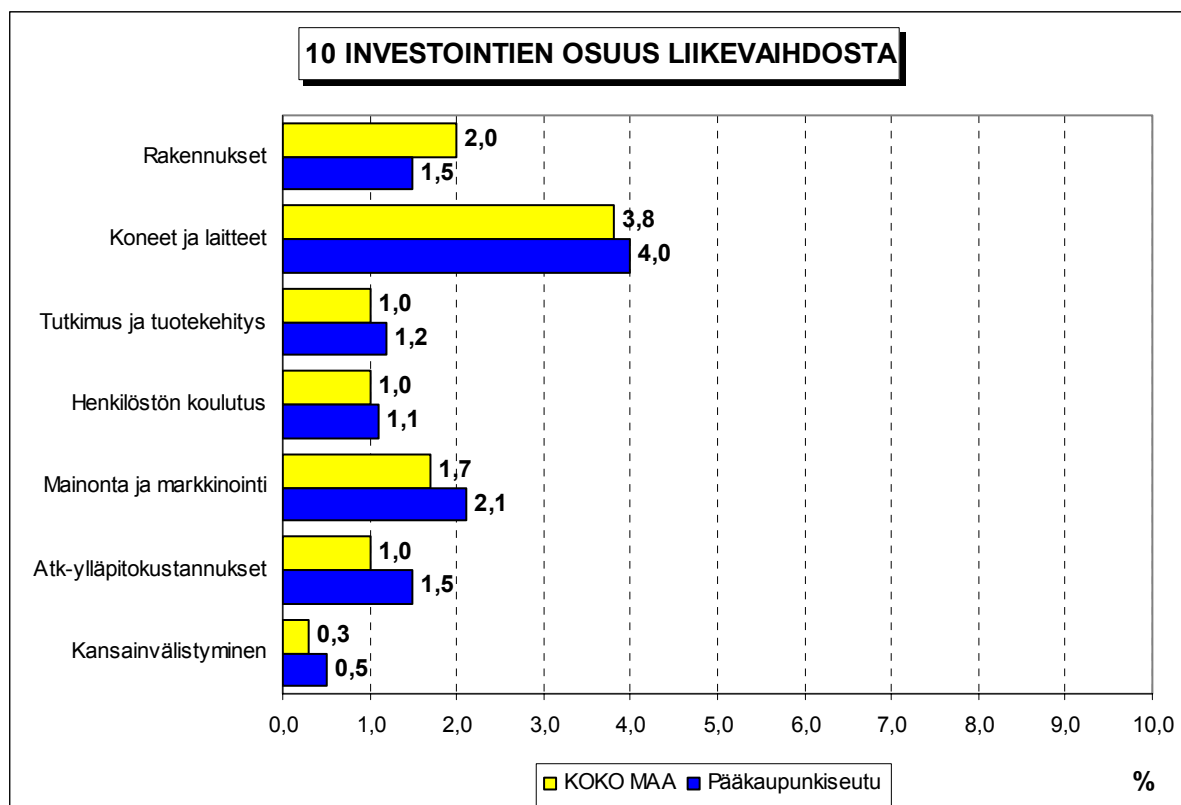


10 Pk-yritysten investoinnit

Taulukko 10: Pk-yritysten investoinnit seuraavan 12 kuukauden aikana (osuus prosenttia liikevaihdosta).

	KOKO MAA	Pää- kaupunki- seutu
	%	%
Rakennukset	2,0	1,5
Koneet ja laitteet	3,8	4,0
Tutkimus ja tuotekehitys	1,0	1,2
Henkilöstön koulutus	1,0	1,1
Mainonta ja markkinointi	1,7	2,1
Atk-ylläpitokustannukset	1,0	1,5
Kansainvälistyminen	0,3	0,5
YHTEENSÄ	10,8	11,9

Koko maan pk-yritykset ilmoittavat investoivansa kaikkiaan 10,8 prosenttia ja Pääkaupunkiseudun pk-yritykset 11,9 prosenttia liikevaihdostaan seuraavan 12 kuukauden aikana. Eniten Pääkaupunkiseudun pk-yritykset investoivat koneisiin ja laitteisiin sekä mainontaan ja markkinointiin. Koko maan pk-yritysten investointeihin verrattuna alueen yritykset investoivat keskimääräistä vähemmän rakennuksiin, keskimääräistä enemmän alueella investoidaan atk-ylläpitokustannuksiin sekä mainontaan ja markkinointiin. Alueen pk-yritykset investoivat kansainvälistymiseen jonkin verran enemmän kuin koko maan pk-yritykset keskimäärin.



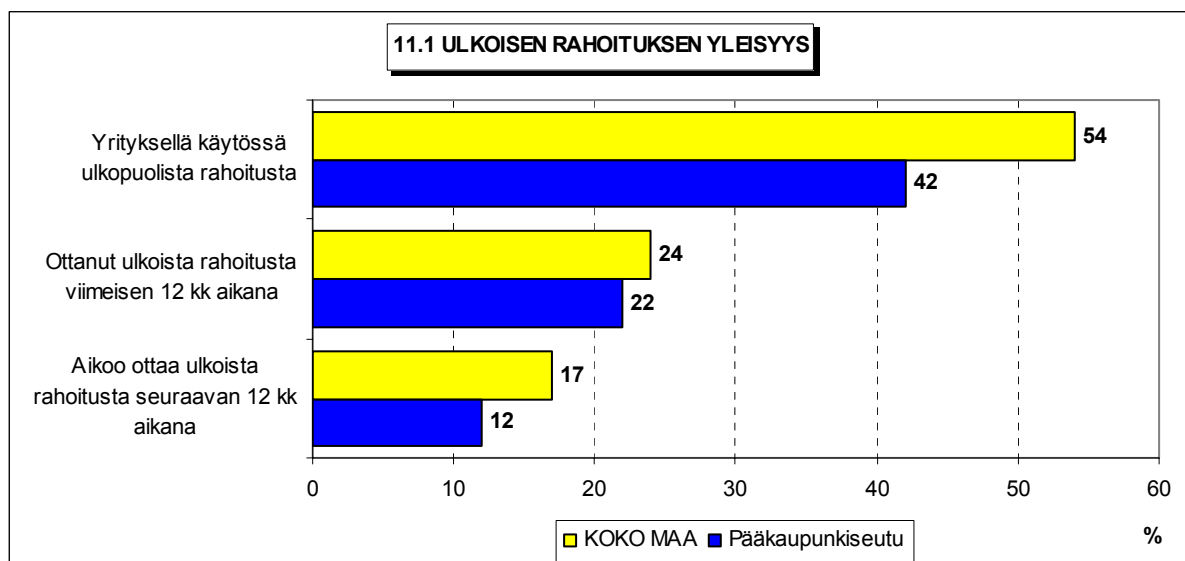
11 Pk-yritysten rahoitus

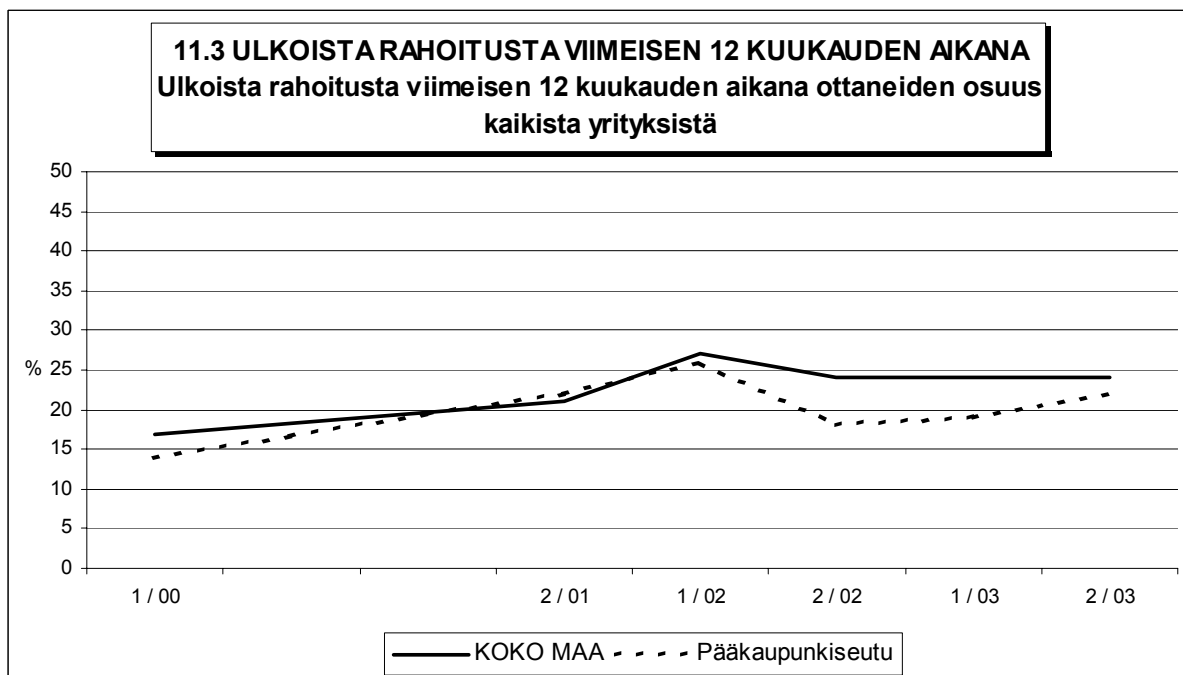
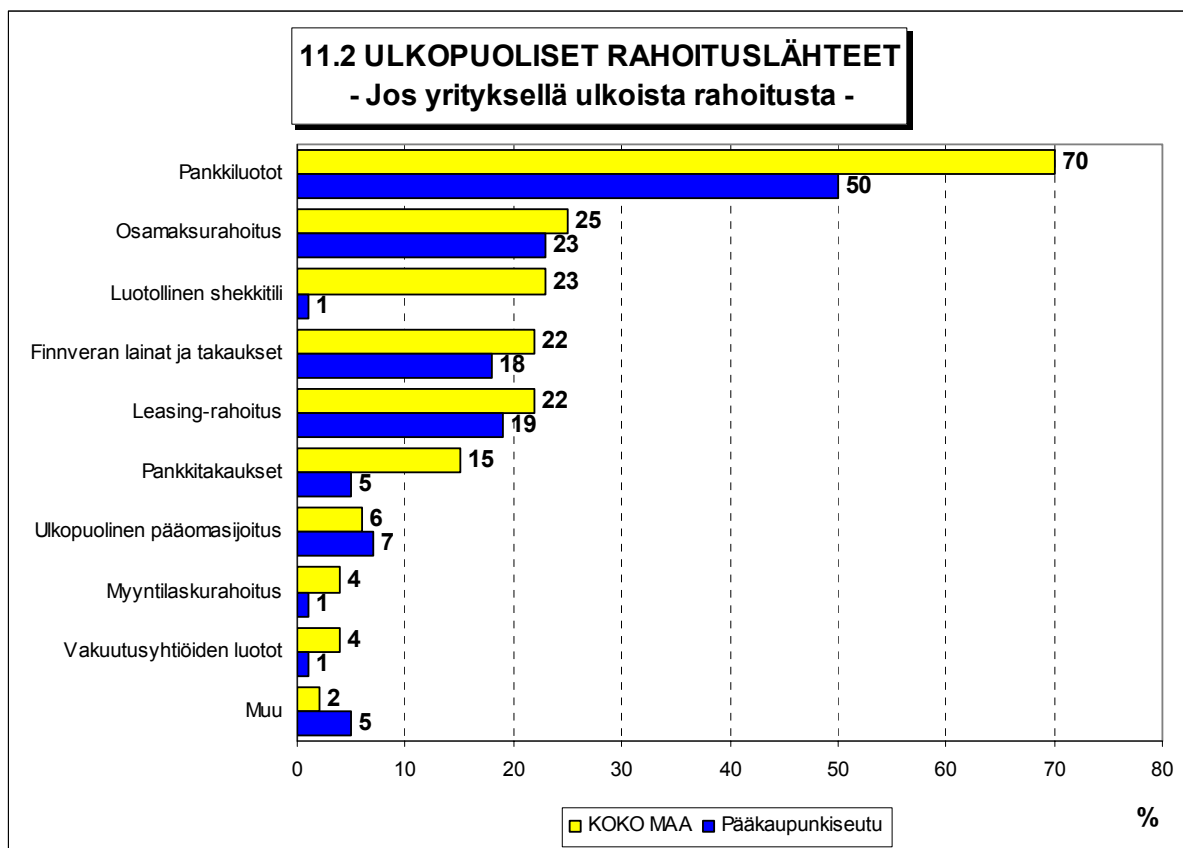
Taulukko 11: Pk-yritysten rahoitus.

	KAIKKI	YRITYKSEN KASVUHAKUISUUS		SUKUPOLVEN-/OMISTAJANVAIHDOS				
				TAPAHTUNUT VIIMEISEN 5 VUODEN AIKANA		ODOTETTAVISSA LÄHIMMÄN 5 VUODEN AIKANA		
				Ei	Kyllä	Ei	Kyllä	Ei osaa sanoa
Osuudet kaikista pk-yrityksistä (%)	%	%	%	%	%	%	%	%
KOKO MAA								
Yrityksellä käytössä ulkopuolista rahoitusta	54	61	46	52	63	53	55	55
Ottanut ulkoista rahoitusta viimeisen 12 kk aikana	24	29	18	22	33	24	23	23
Aikoo ottaa ulkoista rahoitusta seuraavan 12 kk aikana	17	22	12	16	23	17	19	12
Pääkaupunkiseutu								
Yrityksellä käytössä ulkopuolista rahoitusta	42	46	38	42	42	44	41	25
Ottanut ulkoista rahoitusta viimeisen 12 kk aikana	22	23	22	23	19	23	19	20
Aikoo ottaa ulkoista rahoitusta seuraavan 12 kk aikana	12	11	13	10	18	11	19	8

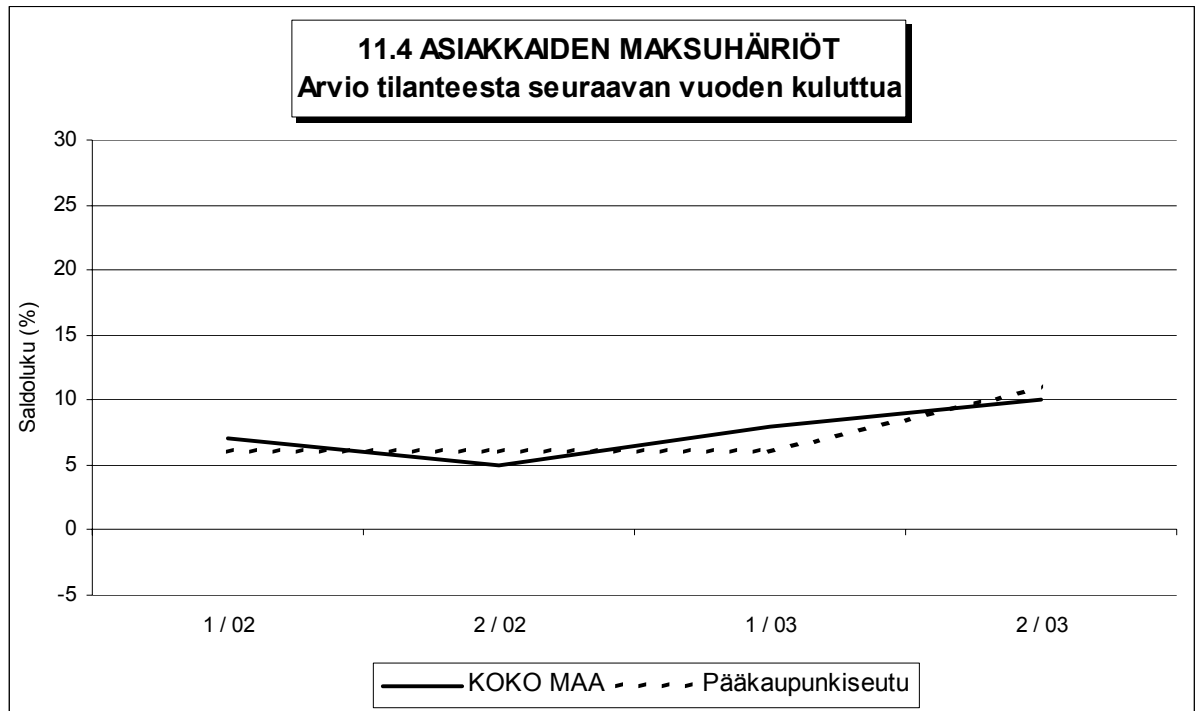
Ulkoista rahoitusta on Pääkaupunkiseudulla 42 prosentilla ja koko maassa 54 prosentilla pk-yrityksistä. Keväällä 2003 ulkoista rahoitusta oli 44 prosentilla alueen ja 53 prosentilla koko maan pk-yrityksistä. Viimeisen 12 kuukauden aikana ulkoista rahoitusta on ottanut joka viides Pääkaupunkiseudulla toimiva pk-yritys ja seuraavan 12 kuukauden aikana ulkoista rahoitusta aikoo ottaa joka kahdeksas alueella toimiva pk-yritys. Niistä alueen pk-yrityksistä, joilla on ulkoista rahoitusta, on pankkiluottoja joka toisella ja Finnveran lainoja ja takauksia lähes joka viidennellä.

Pääkaupunkiseudulla 12 prosenttia pk-yrityksistä ennakoi asiakkaiden maksuhäiriöiden lisääntyvän seuraavan vuoden aikana ja 1 prosentti odottaa maksuhäiriöiden vähenevän seuraavan vuoden aikana. Alueen pk-yrityksistä suurempi osuus odottaa maksuhäiriöiden lisääntyvän (saldoluku +11%) kuin viime keväänä (saldoluku +6%).





Ulkoista rahoitusta ei kysytty jaksoilla 2/00 ja 1/01.





FINNVERA

TIETOA - TAITOA - PÄÄOMAA

Pääkonttorit

Helsinki

Vuorimiehenkatu 1 • PL 1010, 00101 Helsinki
Faksi 020 460 7220

Kuopio

Haapaniemenkatu 40 • PL 1127, 70111 Kuopio
Faksi 020 460 3240

Finnvera Oyj • valtakunnallinen vaihde: 020 460 11
www.finnvera.fi

Aluekonttorit

Helsinki (Pääkaupunkiseutu)

Vilhonkatu 5 • PL 249, 00101 Helsinki
Faksi 020 460 3401

Uusimaa

Vuorimiehenkatu 1, 2. krs • PL 1010, 00101 Helsinki
Faksi 020 460 7110

Joensuu

Torikatu 9 A, 80100 Joensuu
Faksi 020 460 2163

Jyväskylä

Sepänkatu 4, 40100 Jyväskylä
Faksi 020 460 2299

Kajaani

Kauppakatu 1, 87100 Kajaani
Faksi 020 460 3899

Kuopio

Haapaniemenkatu 40 • PL 1127, 70111 Kuopio
Faksi 020 460 3330

Lahti

Laiturikatu 2, 5. krs, 15140 Lahti
Faksi 020 460 2249

Lappeenranta

Snellmaninkatu 10, 53100 Lappeenranta
Faksi 020 460 2149

Mikkeli

Linnankatu 5, 50100 Mikkeli
Faksi 020 460 3690

Oulu

Asemakatu 37, 90100 Oulu
Faksi 020 460 3944

Pori

Valtakatu 6, 28100 Pori
Faksi 020 460 2349

Rovaniemi

Maakuntakatu 10 • PL 8151, 96101 Rovaniemi
Faksi 020 460 2099

Seinäjoki

Kauppatori 1 - 3, 60100 Seinäjoki
Faksi 020 460 2399

Tampere

Kehräsaari • PL 559, 33101 Tampere
Faksi 020 460 3711

Turku

Eerikinkatu 2, 20100 Turku
Faksi 020 460 3649

Vaasa

Pitkätie 55, 65100 Vaasa
Faksi 020 460 3849

Edustustot ulkomailta

Pietari

Käyntiosoite
Petrogradskaya nab. 18 A,
City-Centre-liikekeskus/toimisto 419
RUS-198005 St. Petersburg, Russia

Postiosoite

PL 95, 53501 Lappeenranta
Puhelin +7 812 332 0830
Faksi +7 812 332 0831



Kaisaniemenkatu 13 A • PL 999, 00101 Helsinki
p. (09) 229 221, f. (09) 2292 2999
www.yrittajat.fi

Etelä-Karjalan Yrittäjät ry

Snellmaninkatu 10, 53100 Lappeenranta
p. (05) 610 0200, f. (05) 610 0220
www.yrittajat.fi/etelakarjala

Etelä-Pohjanmaan Yrittäjät ry

Kauppatori 1-3 F, 60100 Seinäjoki
p. (06) 420 5000, f. (06) 420 5001
www.etelapohjanmaanyrittajat.fi

Etelä-Savon Yrittäjät ry

Linnankatu 5 • PL 204, 50101 Mikkeli
p. (015) 151 684, f. (015) 760 0950
www.yrittajat.fi/etelasavo

Helsingin Yrittäjät

Kaisaniemenkatu 13 A • PL 999, 00101 Helsinki
p. (09) 2292 2984, f. (09) 622 3385
www.helyri.fi

Hämeen Yrittäjät ry

Sibeliuksenkatu 11 A 1, 13100 Hämeenlinna
p. (03) 682 1153, f. (03) 682 1561
www.hameenyrittajat.fi

Kainuun Yrittäjät ry

Kauppakatu 26 A, 87100 Kajaani
p. (08) 613 0931, f. (08) 613 0934
www.yrittajat.fi/kainuu

Keski-Pohjanmaan Yrittäjät ry

Mannerheimin aukio 2, 67100 Kokkola
p. (06) 831 5292, f. (06) 822 3760
www.kpnet.com/kepoyrit

Keski-Suomen Yrittäjät ry

Sepänkatu 4, 40100 Jyväskylä
p. (014) 643 922, f. (014) 643 944
www.keski-suomi.yrittajat.fi

Kymen Yrittäjät ry

Käsityöläiskatu 4, 45100 Kouvola
p. (05) 535 4313, f. (05) 535 4315
www.yrittajat.fi/kymi

Lapin Yrittäjät ry

Maakuntakatu 16, 96200 Rovaniemi
p. (016) 420 0600, f. (016) 420 0630
www.yrittajat.fi/lappi

Länsipohjan Yrittäjät ry

Valtakatu 5, 94100 Kemi
p. (016) 221 701, f. (016) 221 713
www.yrittajat.fi/lansipohja

Pirkanmaan Yrittäjät ry

Laukontori 1 • PL 7, 33201 Tampere
p. (03) 251 6500, f. (03) 251 6516
www.pirkanmaanyrittajat.fi

Pohjois-Karjalan Yrittäjät ry

Kauppakatu 17 B, 80100 Joensuu
p. (013) 221 311, f. (013) 127 678
www.pk.yrittajat.fi

Pohjois-Pohjanmaan Yrittäjät ry

Isokatu 56, 90100 Oulu
p. (08) 311 4677, f. (08) 371 227
www.ppy.net

Päijät-Hämeen Yrittäjät ry

Rautatienkatu 20 B 4, 15110 Lahti
p. (03) 782 9866, f. (03) 782 1718
www.phyrittajat.fi

Pääkaupunkiseudun Yrittäjät ry

Kielotie 7 A, 01300 Vantaa
p. (09) 823 7630, f. (09) 873 6681
www.espoonyrittajat.fi, www.yrittajat.fi/vantaa
www.kauniaistenyrittajat.fi

Satakunnan Yrittäjät ry

Isolinnankatu 24 • PL 45, 28101 Pori
p. (02) 634 9900, f. (02) 634 9901
www.satakunnan.yrittajat.fi

Savon Yrittäjät ry

Haapaniemenkatu 40, 70110 Kuopio
p. (017) 368 0500, f. (017) 368 0506
www.yrittajat.fi/savo

Uudenmaan Yrittäjät - Nylands Företagare ry

Kaisaniemenkatu 13 A • PL 999, 00101 Helsinki
p. (09) 2292 2982, f. (09) 622 3381
www.uudenmaanyrittajat.fi

Varsinais-Suomen Yrittäjät ry

Brahenkatu 20, 20100 Turku
p. (02) 275 7100, f. (02) 232 8272
www.v-syrittajat.fi

Företagarnas Centraldelegation

Storalånggatan 55, 65100 Vaasa
p. (06) 320 8000, f. (06) 320 8020