

Esipuhe

Finnvera Oyj ja Suomen Yrittäjät tekevät yhteistyössä pientä ja keskisuurta yritystoimintaa ja sen kehitystä kuvaavaa pk-yritysbarometriä kaksi kertaa vuodessa. Pk-yritysbarometri perustuu runsaan 3000 pk-yrityksen vastauksiin ja heijastaa siten kattavasti pk-yritysten käsityksiä yritysten kehitysnäkymistä ja toimintaan vaikuttavista tekijöistä. Kyselyn tuloksia raportoidaan valtakunnallisessa raportissa, jossa tuloksia käsitellään neljään eri toimialaan jaoteltuna. Alueiden tuloksia raportoidaan omissa raporteissa.

Tässä syksyn 2003 alueellisessa raportissa tarkastellaan alueen pk-yritysten suhdanneodotuksia lähimmän vuoden aikana, yrityksen kehittämistarpeita, elinkeinoilmastoa sekä sukupolvenvaihdoksia. Lisäksi raportissa tarkastellaan yritysten rahoitustarpeisiin vaikuttavia tekijöitä, kuten investointeja, kasvuhakuisuutta, asiakkaiden maksuhäiriöitä sekä rahoitusvaikeuksien yleisyyttä. Koko maan kaikkia yrityksiä koskevat tulokset löytyvät myös tästä raportista.

Helsingissä 14.10.2003

Markku Mäkinen
toimitusjohtaja
Finnvera Oyj

Jussi Järventaus
toimitusjohtaja
Suomen Yrittäjät



SISÄLTÖ

| | |
|---|----|
| TIIVISTELMÄ | 2 |
| JOHDANTO..... | 3 |
| AINEISTO..... | 4 |
| TUTKIMUSTULOKSET | 6 |
| 1 Päijät-Hämeen ja koko maan yritykset | 6 |
| 2 Yritykset ja työllisyys..... | 7 |
| 3 Pk-yritysten suhdannenäkymät | 8 |
| 3.1 Yleiset suhdannenäkymät | 8 |
| 3.2 Suhdannenäkymät osatekijöittäin | 9 |
| 4 Pk-yritysten kehittämistarpeet | 10 |
| 5 Pk-yritysten kehittämisen pahimmat esteet | 11 |
| 6 Pk-yritysten työllistämisen esteet | 13 |
| 7 Elinkeinoilmasto | 14 |
| 8 Pk-yritysten kasvuhakuisuus | 16 |
| 9 Sukupolven- tai omistajanvaihdokset | 17 |
| 10 Pk-yritysten investoinnit..... | 18 |
| 11 Pk-yritysten rahoitus | 19 |
| | |
| Finnveran yhteystiedot | |
| Suomen Yrittäjien yhteystiedot | |

TIIVISTELMÄ

Pk-yritykset odottavat suhdanteiden paranevan lähimmän vuoden aikana Päijät-Hämeessä ja koko maassa oman yrityksen kannalta. Päijät-Hämeessä toimivista pk-yrityksistä joka kolmas ennakoi suhdannenäkymien paranevan ja joka yhdestoista heikkenevän lähimmän vuoden aikana. Alueen pk-yritysten yleiset suhdannenäkymät ovat jonkin verran paremmat kuin koko maan pk-yrityksillä keskimäärin. Viime kevääseen verrattuna ovat Päijät-Hämeessä toimivien pk-yritysten suhdannenäkymät lähimmän vuoden aikana hieman parantuneet ja suhdannenäkymät ovat myös paremmat kuin syksyllä 2002.

Koko maan ja Päijät-Hämeen pk-yritysten suhdannenäkymät ovat seuraavan vuoden kuluttua kaikkien osatekijöiden suhteen positiivisia. Liikevaihdon, yrityksen kannattavuuden ja vakavaraisuuden osalta ovat alueen pk-yritysten suhdannenäkymät paremmat kuin koko maan pk-yrityksillä keskimäärin. Tuotantokustannusten kasvua ennakoi lähes yhtä suuri osuus Päijät-Hämeen kuin koko maan pk-yrityksistä. Päijät-Hämeessä toimivat pk-yritykset odottavat edelleen työllisyyden paranevan seuraavan vuoden aikana ja henkilökunnan määrän suhdannenäkymät ovat alueella jonkin verran paremmat kuin koko maan pk-yrityksillä keskimäärin.

Päijät-Hämeessä pk-yritysten kehittämisen pahimmat esteet ovat kireä kilpailutilanne, kysynnän riittämättömyys ja ammattitaitoisen työvoiman saatavuus. Muita kehittämisen kannalta tärkeitä esteitä ovat byrokratia, verotus, markkinoiden liiallinen keskittyminen, vakuuksien puute ja muut resurssitekijät. Rahoitukseen liittyvät tekijät ovat kehittämisen pahimpana esteenä 11 prosentilla Päijät-Hämeen pk-yrityksistä. Rahoituksen saatavuus on pahimpana esteenä 4 prosentilla, rahoituksen hinta prosentilla ja vakuuksien puute 6 prosentilla alueen pk-yrityksistä. Päijät-Hämeessä toimivat pk-yritykset kokevat rahoituksen olevan jonkin verran suurempi kehittämisen este kuin koko maan pk-yritykset keskimäärin.

Koko maan pk-yritykset ilmoittavat investoivansa kaikkiaan 10,8 prosenttia ja Päijät-Hämeen pk-yritykset 13,7 prosenttia liikevaihdostaan seuraavan 12 kuukauden aikana. Eniten Päijät-Hämeen pk-yritykset investoivat koneisiin ja laitteisiin. Koko maan pk-yritysten investointeihin verrattuna alueen yritykset investoivat keskimääräistä enemmän koneisiin ja laitteisiin, tutkimukseen ja tuotekehitykseen sekä atk-ylläpitokustannuksiin. Kansainvälistymiseen alueen pk-yritykset investoivat enemmän kuin koko maan pk-yritykset keskimäärin.

Ulkoista rahoitusta on Päijät-Hämeessä 53 prosentilla ja koko maassa 54 prosentilla pk-yrityksistä. Keväällä 2003 ulkoista rahoitusta oli 56 prosentilla alueen ja 53 prosentilla koko maan pk-yrityksistä. Viimeisen 12 kuukauden aikana ulkoista rahoitusta on ottanut viidennes Päijät-Hämeessä toimivista pk-yrityksistä ja seuraavan 12 kuukauden aikana ulkoista rahoitusta aikoo ottaa joka viides alueella toimiva pk-yritys. Niistä alueen pk-yrityksistä, joilla on ulkoista rahoitusta, on pankkiluottoja kahdella kolmesta ja Finnveran lainoja ja takauksia joka viidennellä.

Päijät-Hämeessä 11 prosenttia pk-yrityksistä ennakoi asiakkaiden maksuhäiriöiden lisääntyvän seuraavan vuoden aikana ja 5 prosenttia odottaa maksuhäiriöiden vähenevän seuraavan vuoden aikana. Alueen pk-yrityksistä pienempi osuus odottaa maksuhäiriöiden lisääntyvän (saldoluku +6%) kuin viime keväänä (saldoluku +13%).

JOHDANTO

Tässä pk-yritysten suhdannenäkymiä käsittelevässä tutkimuksessa on selvitetty suomalaisten pk-yritysten (alle 250 henkeä työllistävien yritysten) mielikuvia yleisestä ja oman yrityksen taloudellisesta kehityksestä. Tutkimuksen on tehnyt Tietoykkönen Oy Suomen Yrittäjien ja Finnvera Oyj:n toimeksiannosta elokuussa 2003.

Tutkimuksen kohderyhmänä ovat suomalaiset pk-yritykset (alle 250 henkeä työllistävät yritykset). Otantalähteenä on käytetty Helsinki Media Oy:n ja Tilastokeskuksen ylläpitämiä yritysrekistereitä, joista otanta on tehty kiintiöidyllä satunnaisotannalla. Otoksessa on kiintiöity yritysten toimiala ja sijainti. Otoskoko on 3124 kohderyhmän vaatimukset täyttävää yritystä.

Tutkimusaineisto on kerätty henkilökohtaisin haastatteluin 28.7.-1.9.2003. Haastattelut on tehty puhelimitse tietokoneohjattua puhelinhaastattelujärjestelmää käyttäen. Haastattelutyön ovat tehneet Tietoykkönen Oy:n erityisesti tehtäväänsä koulutetut tutkimushaastattelijat. Haastatteluja on tehty koko maan osalta 3124 kappaletta. Luvussa 'aineiston rakenne' on esitetty taustatietojakaumat haastatelluista yrityksistä Päijät-Hämeen osalta.

Tutkimusprojektista ovat vastanneet Tietoykkönessä toimitusjohtaja Lasse Luoma sekä tutkimuspäällikkö Pentti Mäkelä, Suomen Yrittäjissä pääekonomisti Pasi Holm ja Finnvera Oyj:ssä apulaisjohtaja Tuomo Holopainen.

- 1) Raportin alueelliset viittaukset tarkoittavat pääsääntöisesti sivulla 5 olevan kartan mukaista aluejakoa. Joissain raporteissa on lisäksi käytetty Suomen Yrittäjien aluejakoa (Helsinki, Pääkaupunkiseutu, Häme, Kaakkois-Suomi ja Keski-Pohjanmaa).
- 2) Aikasarjoissa olevat luvut ovat vuoden 2001 syksyyn asti koko Hämettä kuvaavia lukuja (Kanta-Häme ja Päijät-Häme).
- 3) Tutkimustuloksissa esiintyy muutamissa kohdissa käsite 'saldoluku'. Se kuvaa kyseisten kysymysten kohdalla positiivisista ja negatiivisista vastauksista laskettua prosenttilukujen erotusta.
Esimerkiksi: Pk-yritysten yleiset suhdannenäkymät seuraavan vuoden aikana paranee 31%, huononee 12% \Rightarrow saldoluku = + 19%

AINEISTO

Seuraavassa taulukossa on esitetty painottamattomat taustatietojakaumat haastatelluista yrityksistä. Tutkimustuloksissa aineisto on painotettu vastaamaan yritysten todellista toimiala- ja aluejakaumaa. Painotettua otoskokoa käytetään laskentaperusteena, koska tällöin otoksen perusteella lasketut tulokset voidaan yleistää koskemaan koko tutkimuskohteena olevaa pk-sektoria.

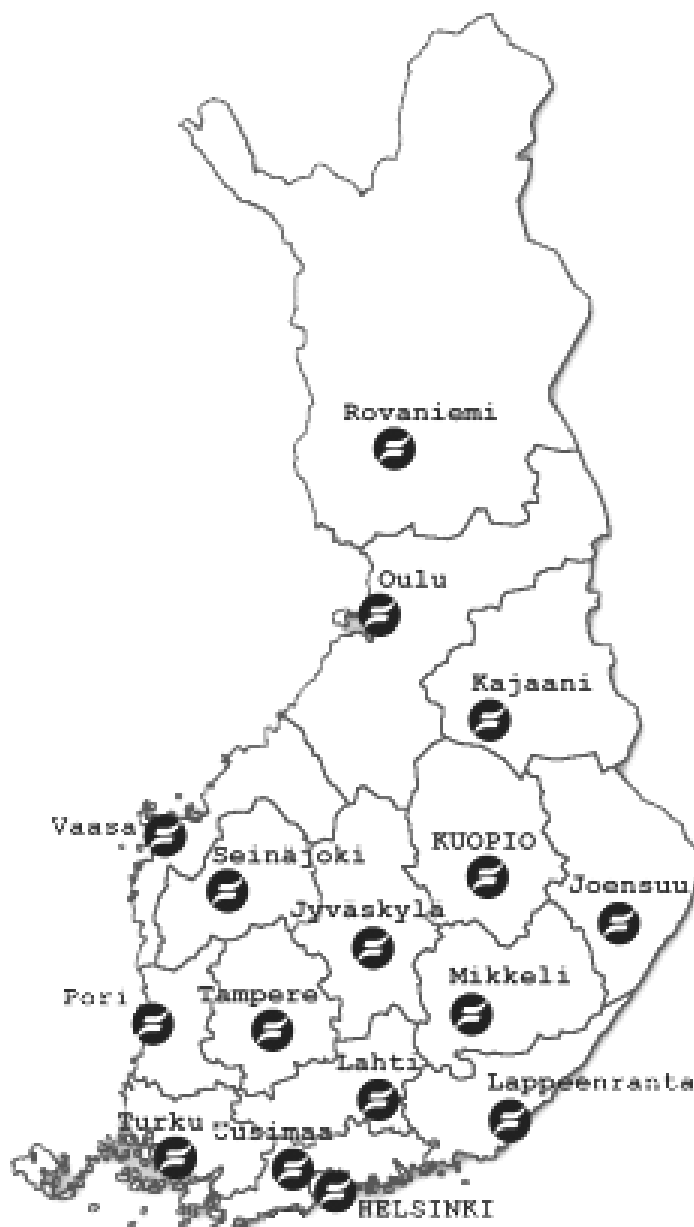
TAUSTATIETOJA ALUEELTA HAASTATELLUISTA YRITYKSISTÄ:

PK-YRITYSBAROMETRI 2/2003
- Aineiston rakenne -

| | | n= | % |
|-----------------------------|--------------------------------------|-----|------|
| ALUE | PÄIJÄT-HÄME | 129 | 100% |
| PÄÄTOIMIALA | Teollisuus (TOL: 15-37) | 21 | 16% |
| | Rakentaminen (TOL: 45) | 21 | 16% |
| | Kauppa (TOL: 50-52) | 32 | 25% |
| | Palvelut (TOL: 55,60-63,70-74,92-93) | 55 | 43% |
| HENKILÖKUNNAN MÄÄRÄ | Alle 5 henkilöä | 74 | 57% |
| | 5 - 9 henkilöä | 30 | 23% |
| | 10 - 19 henkilöä | 13 | 10% |
| | 20 - 49 henkilöä | 9 | 7% |
| | 50 + henkilöä | 3 | 2% |
| LIIKEVAIHTO VUONNA 2002 | 0,0 - 0,49 milj. euroa | 73 | 57% |
| | 0,50 - 1,49 milj. euroa | 34 | 26% |
| | 1,50 + milj. euroa | 17 | 13% |
| | Ei vastausta | 5 | 4% |
| YRITYKSELLÄ VIENTITOIMINTAA | Ei | 103 | 80% |
| | Kyllä | 26 | 20% |
| YRITYKSEN PERUSTAMISVUOSI | - 1994 | 78 | 60% |
| | 1995 - 1999 | 28 | 22% |
| | 2000 - 2003 | 23 | 18% |
| VASTAAJAN ASEMA | Yrittäjä | 103 | 80% |
| | Palkattu toimitusjohtaja | 16 | 12% |
| | Muut | 10 | 8% |

PK-YRITYSBAROMETRIN ALUEJAKO

1. Helsinki
2. Pääkaupunkiseutu (pl. Helsinki)
3. Uusimaa (pl. Helsinki ja Pääkaupunkiseutu)
4. Varsinais-Suomi
5. Satakunta
6. Häme
Kanta-Häme ja Päijät-Häme
(Erilliset raportit)
7. Pirkanmaa
8. Kaakkois-Suomi
Kymenlaakso ja Etelä-Karjala
(Erilliset raportit)
9. Etelä-Savo
10. Pohjois-Savo
11. Pohjois-Karjala
12. Keski-Suomi
13. Etelä-Pohjanmaa
14. Pohjanmaa
15. Pohjois-Pohjanmaa
16. Kainuu
17. Lappi

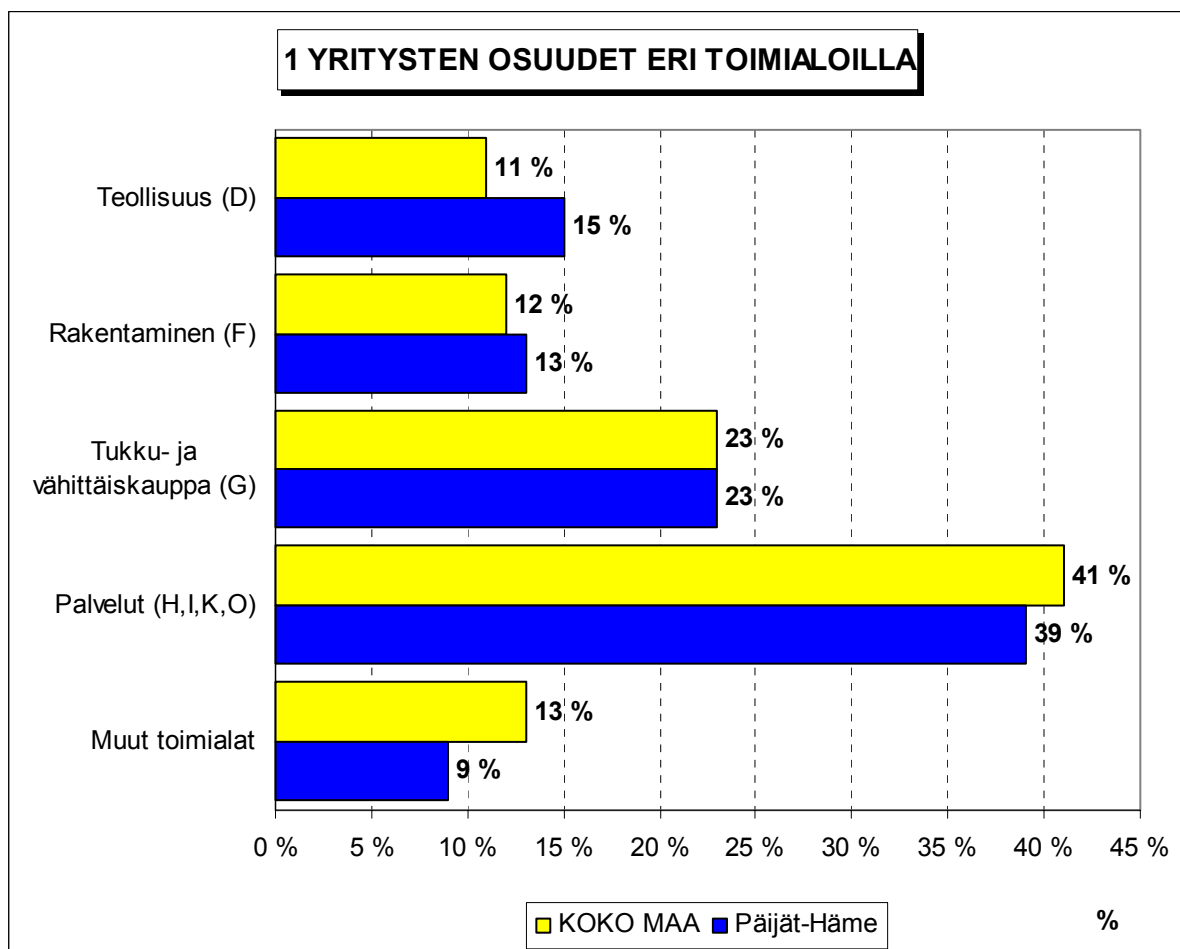


Lisäksi Suomen Yrittäjien Keski-Pohjanmaan alueelle oma raportti

TUTKIMUSTULOKSET

1 Päijät-Hämeen ja koko maan yritykset

Suomessa oli vuonna 2001 noin 225000 yritystä. Näistä yrityksistä 9700¹ toimi Päijät-Hämeessä. Päijät-Hämeessä on teollisuuden yrityksiä suhteellisesti enemmän ja palvelu-alojen yrityksiä suhteellisesti vähemmän kuin koko maassa keskimäärin. Rakennus- ja tukku- ja vähittäiskaupan alalla toimivien yritysten suhteelliset osuudet ovat Päijät-Hämeessä lähellä koko maan yritysjakautumaa.



Toimialan nimen jäljessä on sulussa Tilastokeskuksen toimialaluokituksen (TOL 2002) mukainen toimialakoodi.

¹ Yritystiedot, lähde: Tilastokeskus, Yritys- ja toimipaikkarekisteri. Yritysmäärä on arvioitu Tilastokeskuksen alueellisten toimipaikkatietojen perusteella. Alueen yritysmääränä on käytetty lukua, joka on saatu kertomalla alueen toimipaikkojen määrä koko maan yritysten lukumäärän ja toimipaikkojen lukumäärän suhteella.

2 Yritykset ja työllisyys

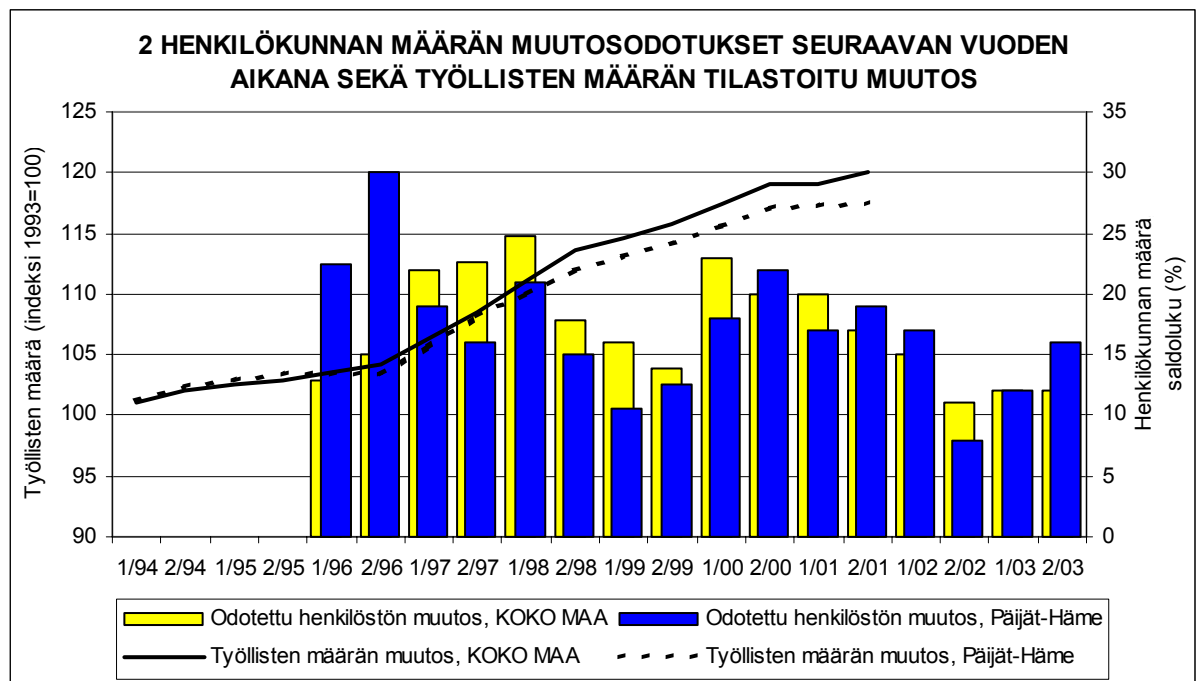
Päijät-Hämeessä olevissa yritysten toimipaikoissa työskenteli vuonna 2001 noin 48500 henkilöä². Työttömyysaste oli keväällä 2003 Tilastokeskuksen työvoimatiedustelun (2. neljännes, 2003) mukaan koko maassa 10,5% ja Päijät-Hämeessä 11,9%.

Taulukko 2: Pk-yritysten suhdannenäkymät henkilökunnan määrän osalta seuraavan vuoden kuluttua.

| | Suurempi % | Yhtä suuri % | Pienempi % | Saldoluku % |
|-----------------|---------------|-----------------|---------------|----------------|
| KOKO MAA | 18 | 76 | 6 | 12 |
| Päijät-Häme | 20 | 76 | 4 | 16 |

Päijät-Hämeessä toimivat pk-yritykset odottavat edelleen työllisyyden paranevan seuraavan vuoden aikana ja henkilökunnan määrän suhdannenäkymät ovat alueella jonkin verran paremmat kuin koko maan pk-yrityksillä keskimäärin. Henkilökunnan määrän suhdannenäkymät ovat Päijät-Hämeessä jonkin verran parantuneet kevästä 2003 (saldoluku +12 %). Koko maassa henkilökunnan määrän suhdannenäkymät ovat samankaltaiset kuin edellisessä kyselyssä, sillä myös keväällä 2003 henkilökunnan määrän saldoluku oli koko maassa +12 %.

Seuraavassa kuviossa on verrattu Päijät-Hämeen työllisten määrää (indeksi 1993=100) ja Päijät-Hämeen pk-yritysten henkilökunnan määrän suhdannenäkymiä seuraavan vuoden aikana³. Tuorein käytettävissä oleva tieto on Tilastokeskuksen työssäkäyntitilastosta vuodelta 2001 (ennakkotieto).



² Lähde: Tilastokeskus, Yritys- ja toimipaikkarekisteri

³ Kysymysmuoto muuttui 1/2000. Tätä aiemmin kysyttiin suhdannenäkymät seuraavan puolen vuoden aikana. Kuvioon on laskettu henkilökunnan suhdannenäkymien saldoluvut jaksoilta 1/96-2/99 kahden jakson keskiarvona. Koko maan henkilökunnan määrän suhdannenäkymien saldoluvut jaksoilta 1/94-2/99 ovat Suomen Yrittäjien Yrittäjäbarometrista.

3 Pk-yritysten suhdannenäkymät

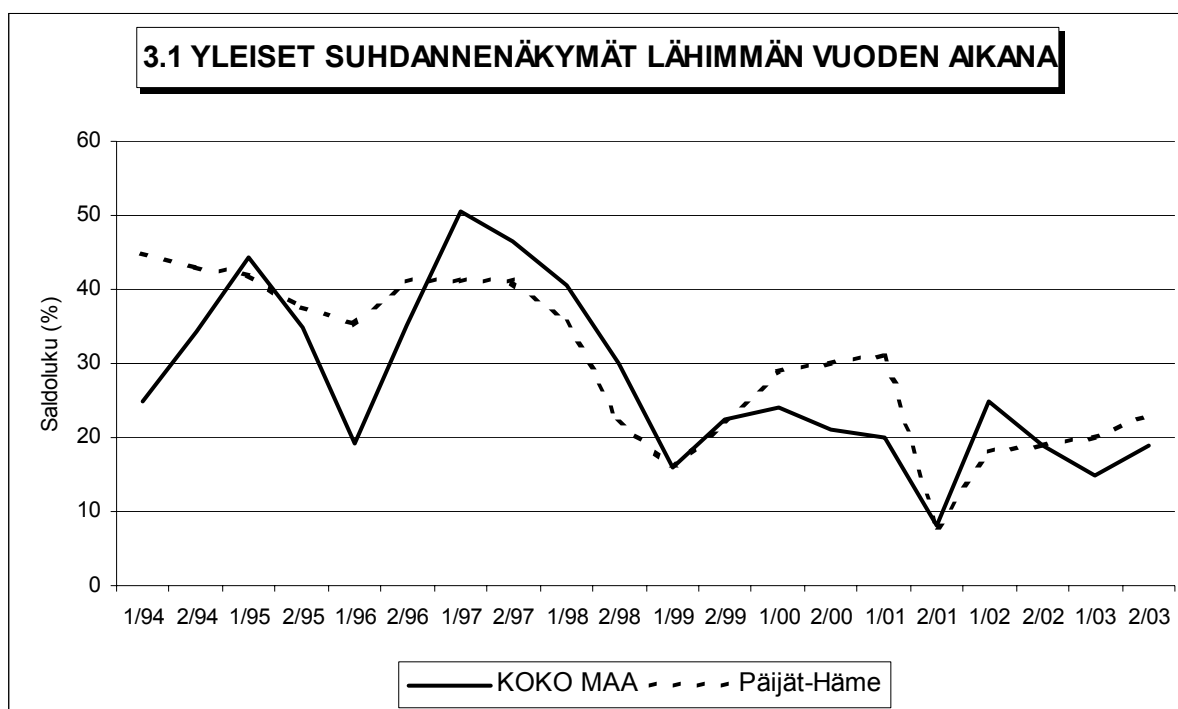
3.1 Yleiset suhdannenäkymät

Taulukko 3.1: Pk-yritysten suhdannenäkymät oman yrityksen kannalta lähimmän vuoden aikana.

| | Paranee % | Pysyy ennallaan % | Huononee % | Saldoluku % |
|-----------------|--------------|-------------------------|---------------|----------------|
| KOKO MAA | 31 | 58 | 12 | 19 |
| Päijät-Häme | 32 | 58 | 9 | 23 |

Pk-yritykset odottavat suhdanteiden paranevan lähimmän vuoden aikana Päijät-Hämeessä ja koko maassa oman yrityksen kannalta. Päijät-Hämeessä toimivista pk-yrityksistä joka kolmas ennakoii suhdannenäkymien paranevan ja joka yhdestoista heikkenevän lähimmän vuoden aikana. Alueen pk-yritysten yleiset suhdannenäkymät ovat jonkin verran paremmat kuin koko maan pk-yrityksillä keskimäärin.

Viime kevääseen verrattuna ovat Päijät-Hämeessä toimivien pk-yritysten suhdannenäkymät lähimmän vuoden aikana hieman parantuneet ja suhdannenäkymät ovat myös paremmat kuin syksyllä 2002. Koko maassa ovat pk-yritysten yleiset suhdannenäkymät lähimmän vuoden aikana samankaltaiset kuin syksyllä 2002.



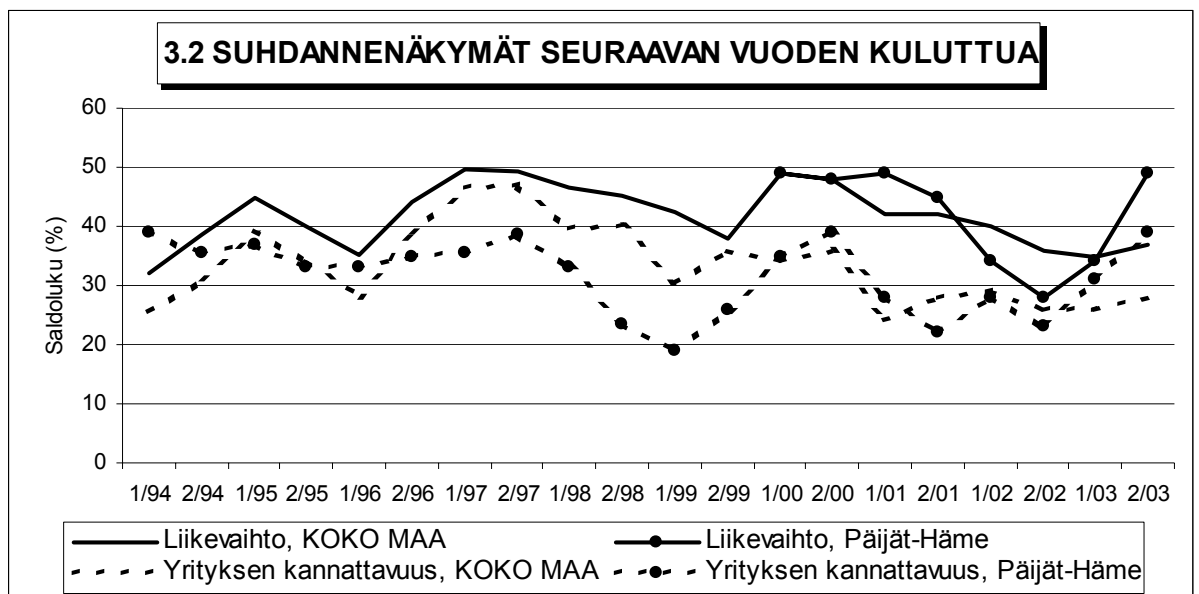
3.2 Suhdannenäkymät osatekijöittäin

Taulukko 3.2: Pk-yritysten suhdannenäkymät osatekijöittäin seuraavan vuoden kuluttua.

| | Liikevaihto | Investoinnit | Tuotekehitys-panostukset | Viennin arvo | Tuonnin arvo | Tuotanto-kustannukset | Yrityksen kannattavuus | Vaka-varaisuus |
|----------------------|-------------|--------------|--------------------------|--------------|--------------|-----------------------|------------------------|----------------|
| KOKO MAA | | | | | | | | |
| Suurempi | 48 | 19 | 20 | 10 | 10 | 39 | 38 | 36 |
| Yhtä suuri | 41 | 69 | 78 | 89 | 89 | 54 | 52 | 61 |
| Pienempi | 11 | 11 | 3 | 1 | 1 | 7 | 10 | 4 |
| Saldoluku (%) | 37 | 8 | 17 | 9 | 9 | 32 | 28 | 32 |
| Päijät-Häme | | | | | | | | |
| Suurempi | 52 | 21 | 19 | 13 | 9 | 43 | 43 | 41 |
| Yhtä suuri | 45 | 61 | 80 | 87 | 90 | 47 | 52 | 57 |
| Pienempi | 3 | 17 | 2 | 0 | 1 | 10 | 4 | 2 |
| Saldoluku (%) | 49 | 4 | 17 | 13 | 8 | 33 | 39 | 39 |

Koko maan ja Päijät-Hämeen pk-yritysten suhdannenäkymät ovat seuraavan vuoden kuluttua kaikkien osatekijöiden suhteen positiivisia. Liikevaihdon, yrityksen kannattavuuden ja vakavaraisuuden osalta ovat alueen pk-yritysten suhdannenäkymät paremmat kuin koko maan pk-yrityksillä keskimäärin. Tuotantokustannusten kasvua ennakoiti lähes yhtä suuri osuus Päijät-Hämeen kuin koko maan pk-yrityksistä.

Seuraavasta kuvioista nähdään pk-yritysten liikevaihdon ja yrityksen kannattavuuden suhdannenäkymien⁴ kehitys jaksosta 1/94 lähtien. Liikevaihdon suhdannenäkymät ovat Päijät-Hämeessä parantuneet kevästä 2003. Myös yrityksen kannattavuuden osalta ovat alueen pk-yritysten suhdannenäkymät paremmat kuin viime keväänä.



⁴ Kysymysmuoto muuttui 1/2000. Tätä aiemmin kysyttiin suhdannenäkymät seuraavan puolen vuoden aikana. Kuvioon on laskettu alueen osalta yritysten kannattavuuden saldoluut jaksoilta 1/94-2/99 kahden seuraavan jakson keskiarvona. Koko maata kuvaavat saldoluut jaksoilta 1/94-2/99 ovat Suomen Yrittäjien Yrittäjäbarometrissa.

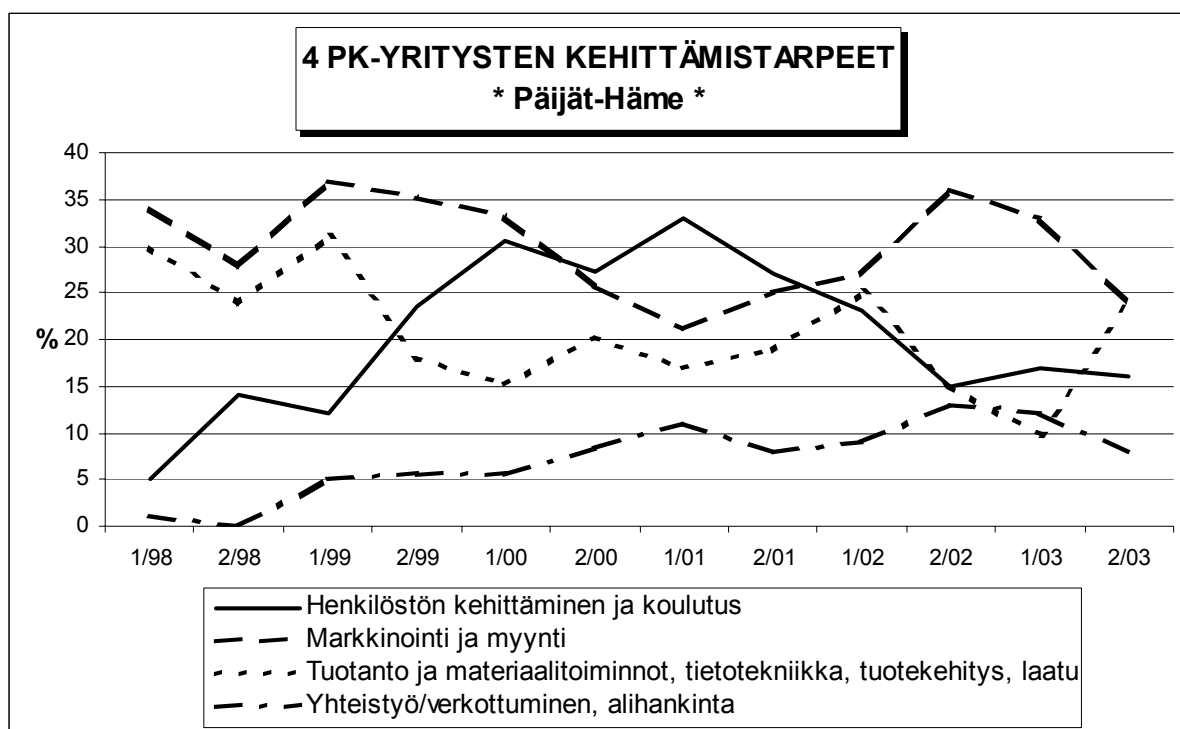
4 Pk-yritysten kehittämistarpeet

Taulukko 4: Pk-yrityksillä eniten kehittämistarvetta tällä hetkellä.

| | KOKO MAA | Päijät-Häme |
|---|----------|-------------|
| | % | % |
| Johtaminen | 3 | 3 |
| Henkilöstön kehittäminen ja koulutus | 20 | 16 |
| Markkinointi ja myynti | 32 | 24 |
| Vienti ja kansainvälistyminen | 2 | 4 |
| Rahoitus, talous ja laskentatoimi | 4 | 1 |
| Tuotanto ja materiaalitoiminnot, tietotekniikka, tuotekehitys, laatu | 15 | 24 |
| Yhteistyö/verkottuminen, alihankinta | 9 | 8 |
| Ympäristö- ja muiden säädösvaatimusten ottaminen huomioon toiminnassa | 2 | 0 |
| Muu | 1 | 2 |
| Ei kehittämistarvetta/ Ei osaa sanoa | 12 | 18 |

Päijät-Hämeen pk-yrityksissä koetaan olevan eniten kehittämistarvetta markkinoinnissa ja myynnissä sekä tuotannossa ja materiaalitoiminnoissa, tietotekniikassa, tuotekehityksessä ja laadussa. Alueen pk-yrityksillä on keskimääräistä enemmän kehittämistarvetta tuotannossa ja materiaalitoiminnoissa, tietotekniikassa, tuotekehityksessä ja laadussa, keskimääräistä vähemmän kehittämistarvetta on markkinoinnissa ja myynnissä.

Kevään 2003 tilanteeseen verrattuna on tuotannon ja materiaalitoimintojen, tietotekniikan, tuotekehityksen ja laadun kehittämistarve lisääntynyt Päijät-Hämeessä. Markkinoinnin ja myynnin sekä yhteistyön/verkottumisen ja alihankinnan kehittämistarpeet ovat puolestaan vähentyneet edelliseen kyselyyn verrattuna.



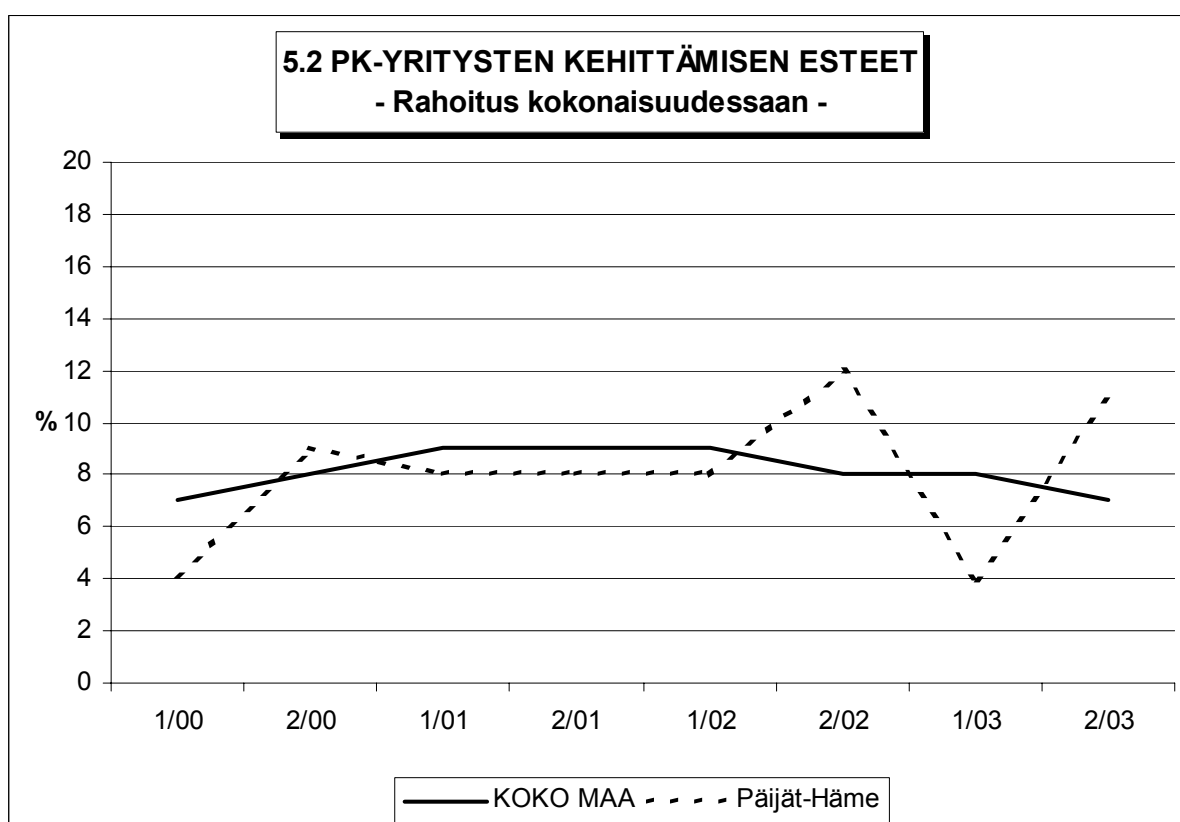
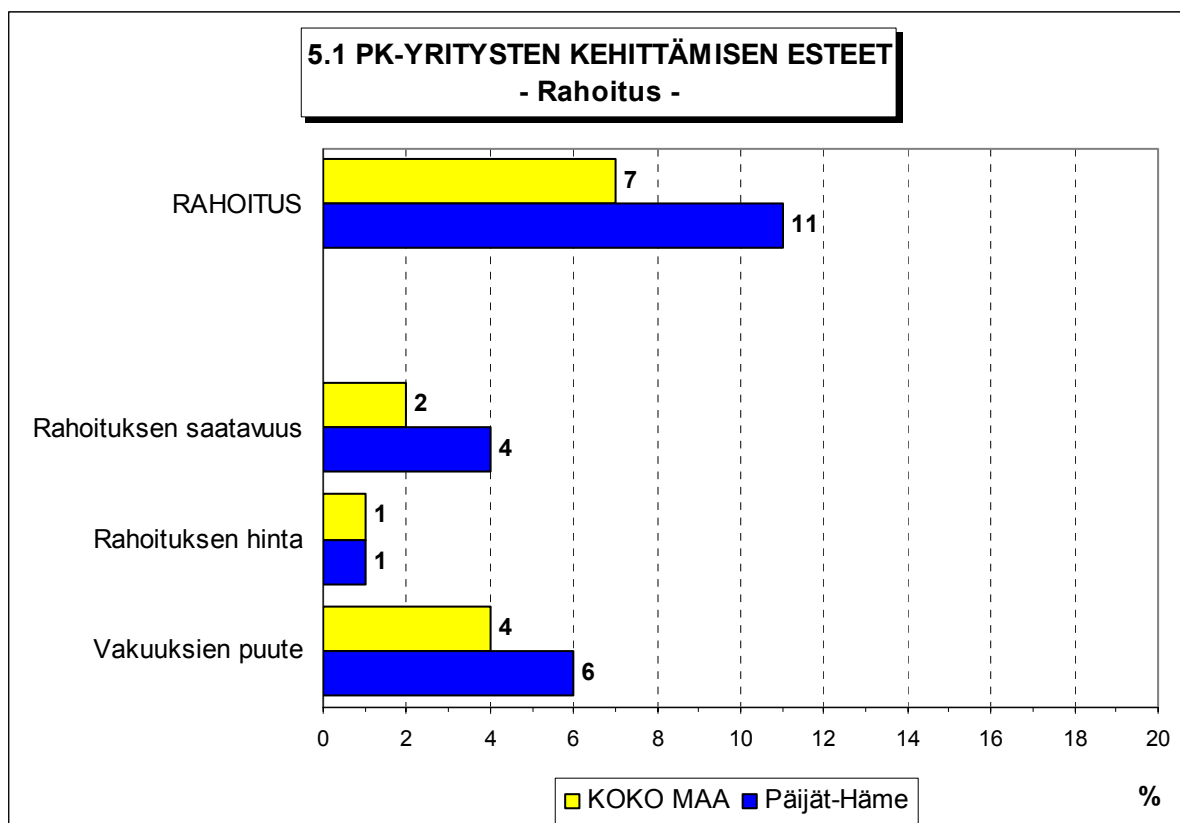
5 Pk-yritysten kehittämisen pahimmat esteet

Taulukko 5: Pk-yritysten kehittämisen pahimmat esteet.

| | KOKO MAA | Päijät-Häme |
|---|---------------------|-------------|
| | % | % |
| YRITYSTOIMINNAN SÄÄTELY | 5 | 5 |
| byrokratia | 3 | 5 |
| työlainsäädäntö | 1 | 1 |
| työehtosopimukset | 0 | 0 |
| muu sääntely | 1 | 0 |
| KUSTANNUSTASO | 15 | 13 |
| verotus | 6 | 6 |
| palkkataso | 2 | 1 |
| työn sivukulut | 5 | 3 |
| muut tuotantokustannukset | 3 | 2 |
| KILPAILUTILANNE | 33 | 31 |
| kireä kilpailutilanne | 20 | 12 |
| markkinoiden liiallinen keskittyminen | 3 | 5 |
| julkisen sektorin elinkeinotoiminta | 1 | 1 |
| markkinoita vääristävät tuet | 1 | 2 |
| harmaa talous, konkurssit jne. | 2 | 1 |
| kysynnän riittämättömyys | 7 | 10 |
| RAHOITUS | 7 | 11 |
| rahoituksen saatavuus | 2 | 4 |
| rahoituksen hinta | 1 | 1 |
| vakuuksien puute | 4 | 6 |
| RESURSSITEKIJÄT | 20 | 19 |
| ammattitaitoisen työvoiman saatavuus | 10 | 10 |
| alihankkijoiden/osatoimittajien saatavuus | 1 | 0 |
| toimitilat | 2 | 3 |
| koneet ja laitteet | 1 | 1 |
| muut resurssitekijät, esim. raaka-aineet | 6 | 5 |
| MUUT TEKIJÄT | 7 | 7 |
| EI OSAA SANOA | 13 | 14 |

Päijät-Hämeessä pk-yritysten kehittämisen pahimmat esteet ovat kireä kilpailutilanne, kysynnän riittämättömyys ja ammattitaitoisen työvoiman saatavuus. Muita kehittämisen kannalta tärkeitä esteitä ovat byrokratia, verotus, markkinoiden liiallinen keskittyminen, vakuuksien puute ja muut resurssitekijät. Muissa tekijöissä mainittiin koko maan tasolla useimmin yleinen taloustilanne/suhdannevaihtelu/ maailmantilanne sekä ajan puute/aika.

Rahoitukseen liittyvät tekijät ovat kehittämisen pahimpana esteenä 11 prosentilla Päijät-Hämeen pk-yrityksistä. Rahoituksen saatavuus on pahimpana esteenä 4 prosentilla, rahoituksen hinta prosentilla ja vakuuksien puute 6 prosentilla alueen pk-yrityksistä. Päijät-Hämeessä toimivat pk-yritykset kokevat rahoituksen olevan jonkin verran suurempi kehittämisen este kuin koko maan pk-yritykset keskimäärin.

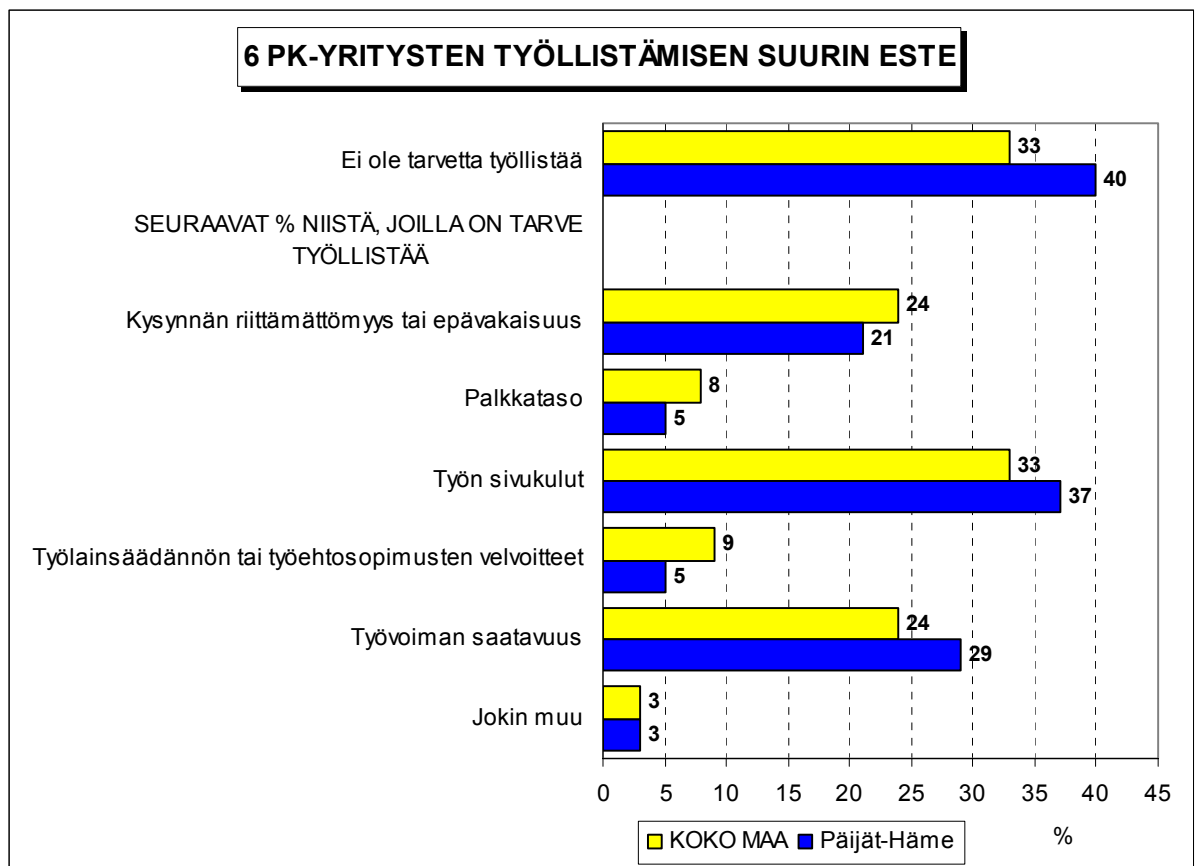


6 Pk-yritysten työllistämisen esteet

Taulukko 6: Pk-yritysten työllistämisen suurimmat esteet.

| | KOKO MAA % | Päijät-Häme % |
|--|------------------|------------------|
| Ei ole tarvetta työllistää | 33 | 40 |
| SEURAAVAT %-OSUUDET NIISTÄ, JOILLA TARVE TYÖLLISTÄÄ | | |
| Kysynnän riittämättömyys tai epävakaisuus | 24 | 21 |
| Palkkataso | 8 | 5 |
| Työn sivukulut | 33 | 37 |
| Työlainsäädännön tai työehtosopimusten velvoitteet | 9 | 5 |
| Työvoiman saatavuus | 24 | 29 |
| Jokin muu | 3 | 3 |

Päijät-Hämeen pk-yrityksillä työllistämisen suurimmat esteet ovat työn sivukulut, työvoiman saatavuus ja kysynnän riittämättömyys tai epävakaisuus. Alueella työn sivukuluja pitää työllistämisen suurimpana esteenä lähes neljä kymmenestä pk-yrityksestä, jolla on tarve työllistää. Koko maan pk-yritykset kokevat työllistämisen suurimmiksi esteiksi työn sivukulut, kysynnän riittämättömyyden tai epävakaisuuden sekä työvoiman saatavuuden. Joka kolmannella koko maan pk-yrityksellä ja neljällä kymmenestä Päijät-Hämeen pk-yrityksestä ei ole tarvetta työllistää.

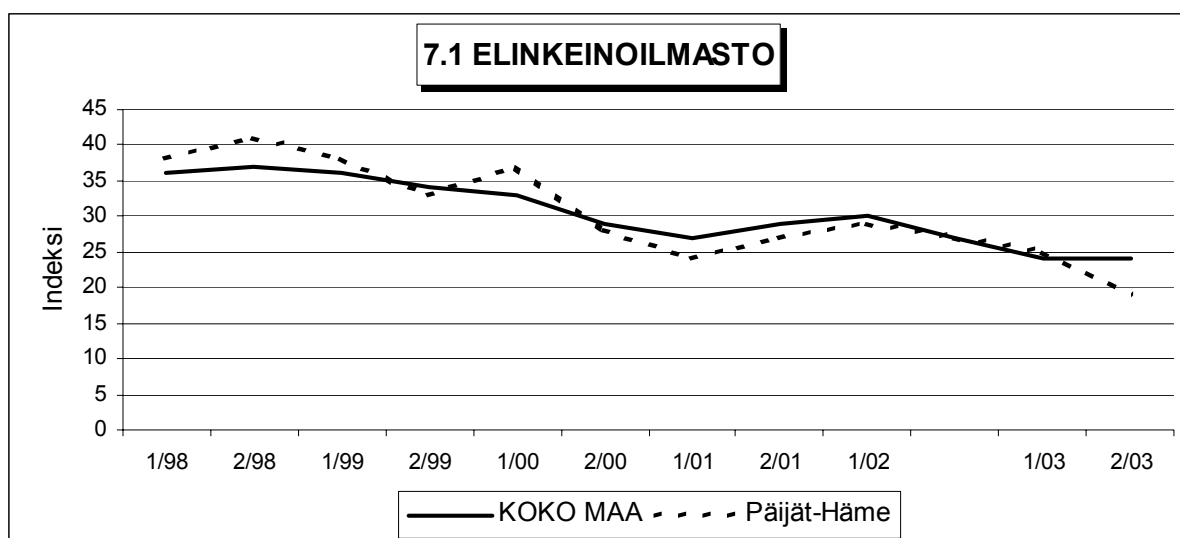


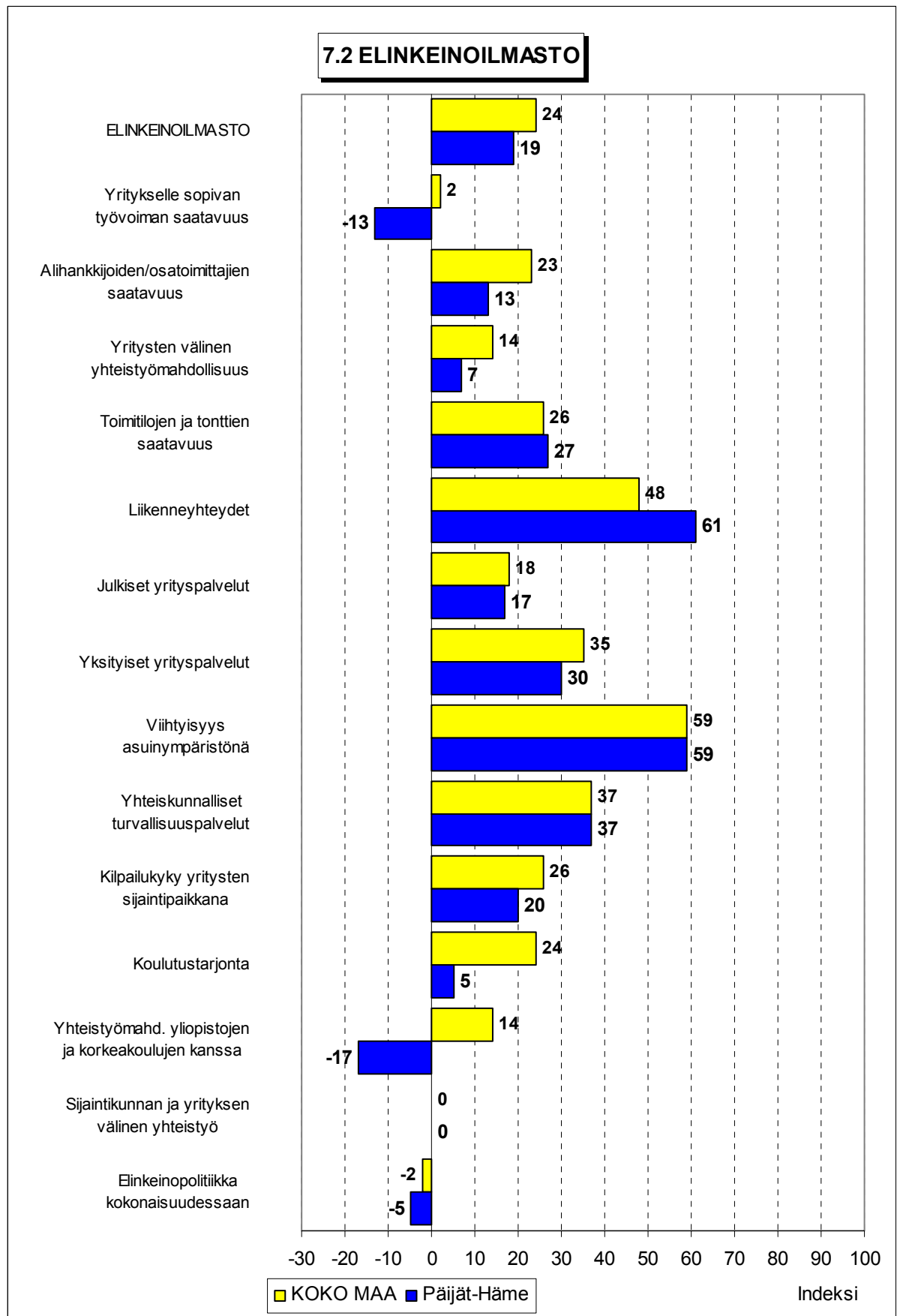
7 Elinkeinoilmasto

Taulukko 7: Pk-yritysten arviot sijaintikunnan elinkeinoilmastosta.

| INDEKSIT | KOKO MAA | Päijät-Häme |
|---|-----------|-------------|
| (Erittäin huono = -100, ..., Erittäin hyvä = 100) | | |
| Yritykselle sopivan työvoiman saatavuus | 2 | -13 |
| Alihankkijoiden/osatoimittajien saatavuus | 23 | 13 |
| Yritysten välinen yhteistyömahdollisuus | 14 | 7 |
| Toimitilojen ja tonttien saatavuus | 26 | 27 |
| Liikenneyhteydet | 48 | 61 |
| Julkiset yrityspalvelut | 18 | 17 |
| Yksityiset yrityspalvelut | 35 | 30 |
| Viihtyisyys asuinympäristönä | 59 | 59 |
| Yhteiskunnalliset turvallisuuspalvelut | 37 | 37 |
| Kilpailukyky yritysten sijaintipaikkana | 26 | 20 |
| Koulutustarjonta | 24 | 5 |
| Yhteistyömahdollisuus yliopistojen ja korkeakoulujen kanssa | 14 | -17 |
| Sijaintikunnan ja yrityksen välinen yhteistyö | 0 | 0 |
| Elinkeinopoliittikka kokonaisuudessaan | -2 | -5 |
| ELINKEINOILMASTO | 24 | 19 |
| (Painotettu keskiarvo osatekijöiden indekseistä) | | |

Yrityksen sijaintikuntaan elinkeinon harjoittamisen näkökulmasta ollaan Päijät-Hämeessä keskimääräistä tyytymättömpiä. Tyytyväisimpiä alueen pk-yritykset ovat viihtyisyyteen asuinympäristönä ja liikenneyhteyksiin. Suhteellisesti tyytymättömiä Päijät-Hämeessä toimivat pk-yritykset ovat yritykselle sopivan työvoiman saatavuuteen sekä yhteistyömahdollisuuteen yliopistojen ja korkeakoulujen kanssa. Muuta maata tyytyväisempiä alueen pk-yritykset ovat liikenneyhteyksiin. Muuta maata tyytymättömiä alueen pk-yritykset ovat puolestaan yritykselle sopivan työvoiman saatavuuteen, alihankkijoiden/osa-toimittajien saatavuuteen, koulutustarjontaan sekä yhteistyömahdollisuuteen yliopistojen ja korkeakoulujen kanssa. Kokonaisuutena tyytyväisyys elinkeinoilmastoon on Päijät-Hämeessä heikentynyt keväästä 2003.





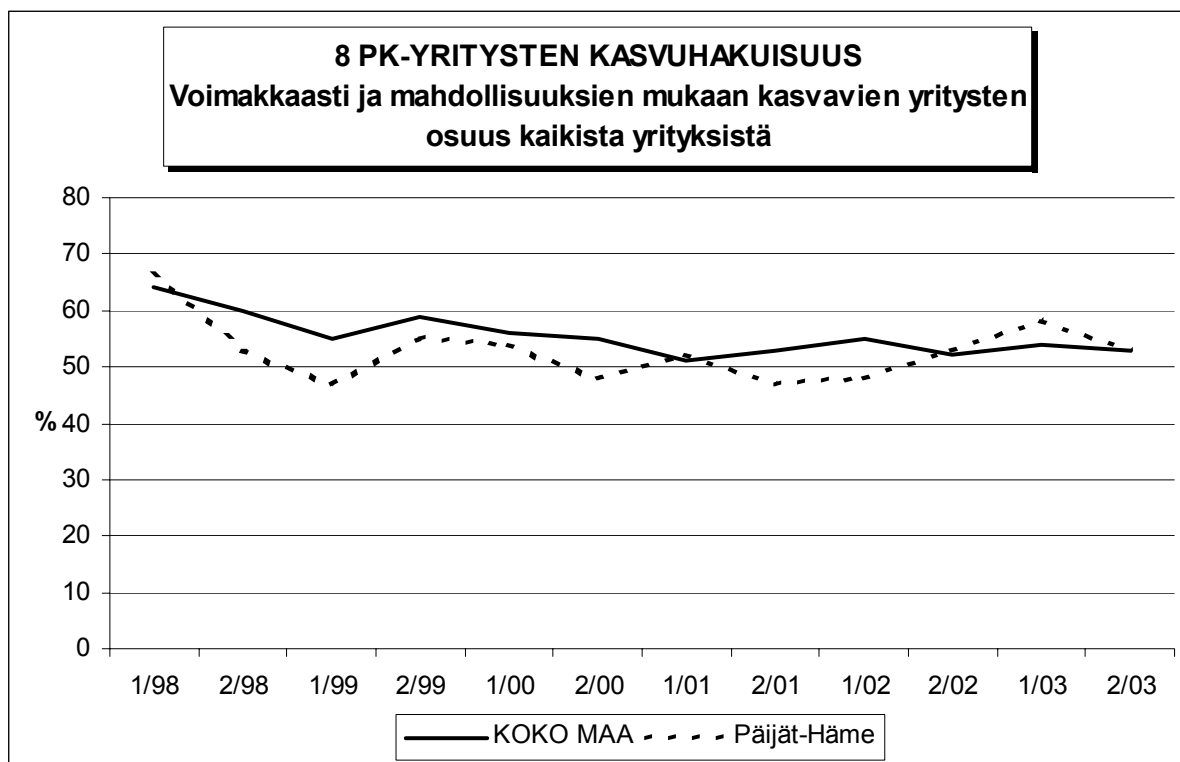
8 Pk-yritysten kasvuhakuisuus

Taulukko 8: Pk-yritysten kasvuhakuisuus.

| | KOKO MAA | Päijät-Häme |
|---|-------------|-------------|
| | % | % |
| Olemme voimakkaasti kasvuhakuinen | 6 | 8 |
| Pyrimme kasvamaan mahdollisuuksien mukaan | 47 | 45 |
| Pyrimme säilyttämään asemamme | 37 | 36 |
| Yrityksellämme ei ole kasvutavoitteita | 10 | 10 |
| Toiminta loppuu seuraavan vuoden aikana | 1 | 1 |

Päijät-Hämeessä on suhteellisesti hieman enemmän voimakkaasti kasvuhakuisia pk-yrityksiä kuin koko maassa keskimäärin. Yrityksen toiminnan loppumisesta seuraavan vuoden aikana ennakoi prosentti koko maan ja Päijät-Hämeen pk-yrityksistä. Tärkeimpinä kasvukeinoinaan alueen ja koko maan pk-yritykset pitävät myynnin ja markkinoinnin lisäämistä sekä yhteistyön lisäämistä muiden yritysten kanssa.

Voimakkaasti tai mahdollisuuksien mukaan kasvavia pk-yrityksiä on Päijät-Hämeessä yhteensä 53 prosenttia. Koko maassa näiden voimakkaasti tai mahdollisuuksien mukaan kasvavien pk-yritysten osuus on myös 53 prosenttia. Kasvuhakuisten pk-yritysten osuus on Päijät-Hämeessä nyt jonkin verran pienempi kuin keväällä 2003.



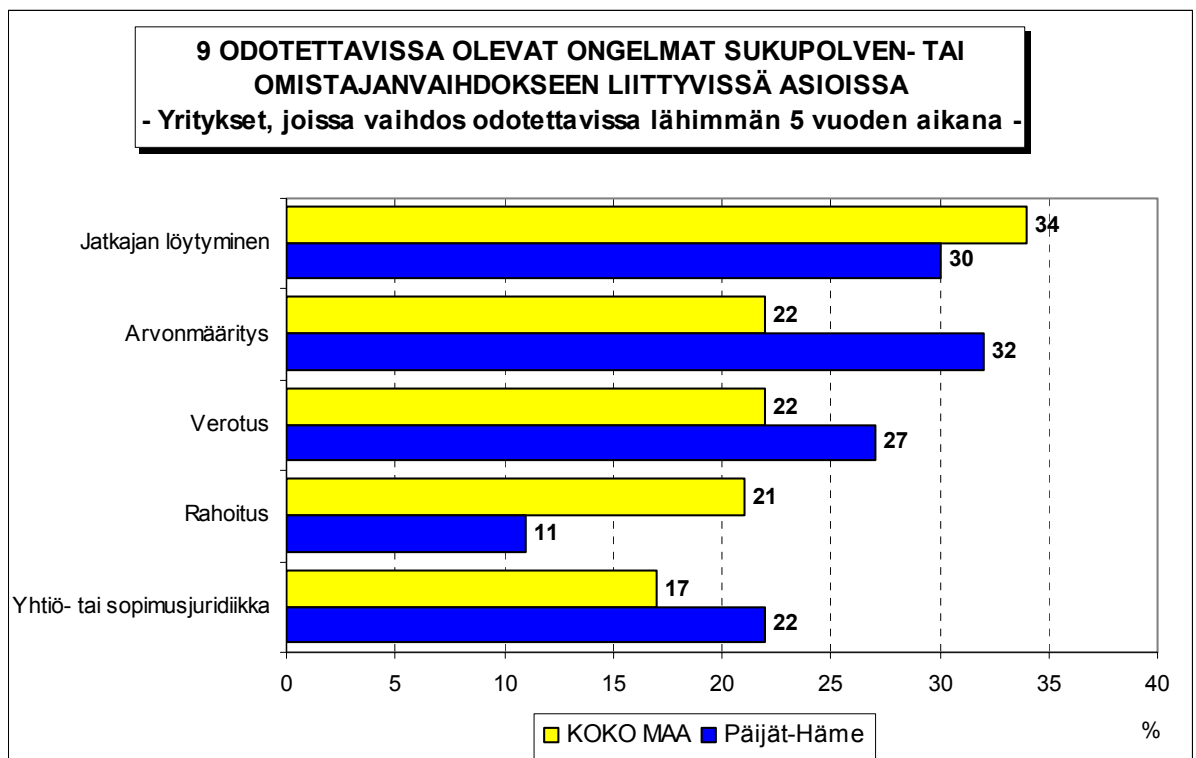
9 Sukupolven- tai omistajanvaihdokset

Taulukko 9: Sukupolven- tai omistajanvaihdokset pk-yrityksissä.

| | KOKO MAA % | Päijät-Häme % |
|--|------------------|------------------|
| SUKUPOLVEN- TAI OMISTAJANVAIHDOS TAPAHTUNUT VIIMEISEN 5 VUODEN SISÄLLÄ | | |
| Ei | 86 | 87 |
| Kyllä | 14 | 13 |
| SUKUPOLVEN- TAI OMISTAJANVAIHDOS ODOTETTAVISSA LÄHIMMÄN 5 VUODEN AIKANA | | |
| Ei | 73 | 72 |
| Kyllä, 1-2 vuoden sisällä | 7 | 6 |
| Kyllä, 3-5 vuoden sisällä | 12 | 9 |
| Ei osaa sanoa | 8 | 13 |

Sukupolven- tai omistajanvaihdos on tapahtunut viimeisen viiden vuoden aikana joka kahdeksannessa Päijät-Hämeessä toimivassa pk-yrityksessä. Koko maassa sukupolven- tai omistajanvaihdos on tapahtunut joka seitsemännessä pk-yrityksessä viimeisen viiden vuoden aikana.

Koko maassa sukupolven- tai omistajanvaihdos on odotettavissa lähimmän viiden vuoden aikana joka viidennessä pk-yrityksessä, vastaavasti Päijät-Hämeessä sukupolven- tai omistajanvaihdos on odotettavissa joka seitsemännessä pk-yrityksessä. Niissä alueen pk-yrityksissä, joissa sukupolven- tai omistajanvaihdos on ajankohtainen lähimmän viiden vuoden aikana, odotetaan olevan eniten ongelmia arvonmäärityksessä, jatkajan löytymisessä ja verotuksessa.

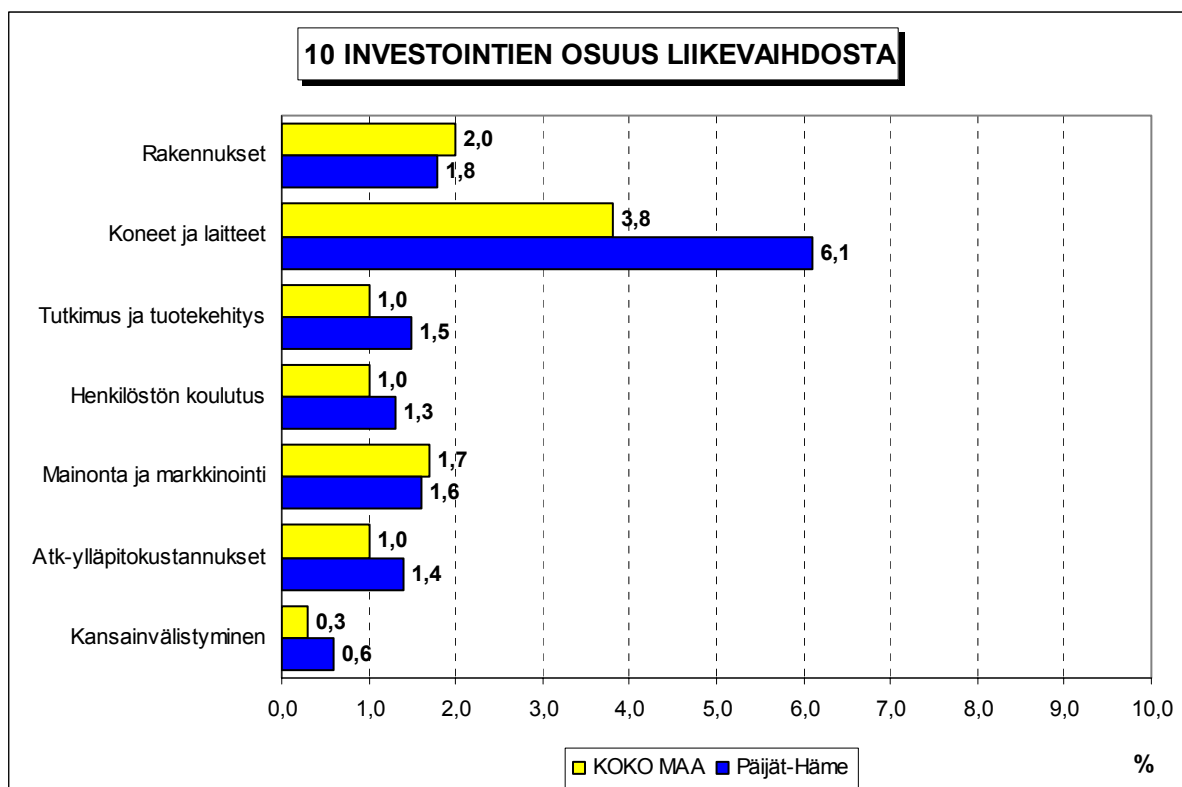


10 Pk-yritysten investoinnit

Taulukko 10: Pk-yritysten investoinnit seuraavan 12 kuukauden aikana (osuus prosenttia liikevaihdosta).

| | KOKO MAA % | Päijät- Häme % |
|--------------------------|--------------------------|----------------------|
| Rakennukset | 2,0 | 1,8 |
| Koneet ja laitteet | 3,8 | 6,1 |
| Tutkimus ja tuotekehitys | 1,0 | 1,5 |
| Henkilöstön koulutus | 1,0 | 1,3 |
| Mainonta ja markkinointi | 1,7 | 1,6 |
| Atk-ylläpitokustannukset | 1,0 | 1,4 |
| Kansainvälistyminen | 0,3 | 0,6 |
| YHTEENSÄ | 10,8 | 13,7 |

Koko maan pk-yritykset ilmoittavat investoivansa kaikkiaan 10,8 prosenttia ja Päijät-Hämeen pk-yritykset 13,7 prosenttia liikevaihdostaan seuraavan 12 kuukauden aikana. Eniten Päijät-Hämeen pk-yritykset investoivat koneisiin ja laitteisiin. Koko maan pk-yritysten investointeihin verrattuna alueen yritykset investoivat keskimääräistä enemmän koneisiin ja laitteisiin, tutkimukseen ja tuotekehitykseen sekä atk-ylläpitokustannuksiin. Kansainvälistymiseen alueen pk-yritykset investoivat enemmän kuin koko maan pk-yritykset keskimäärin.



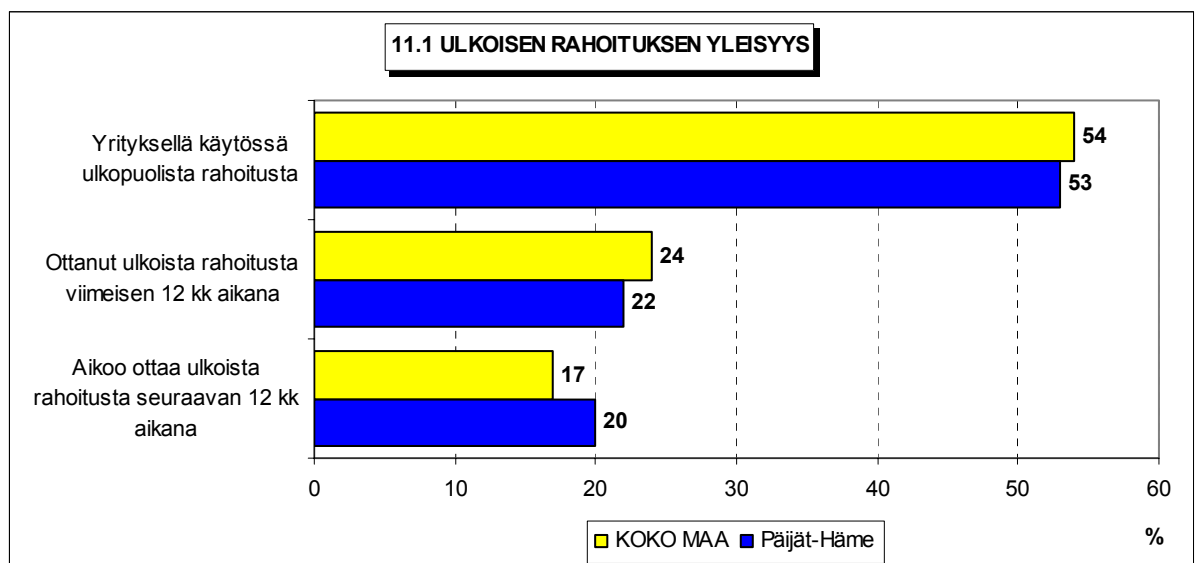
11 Pk-yritysten rahoitus

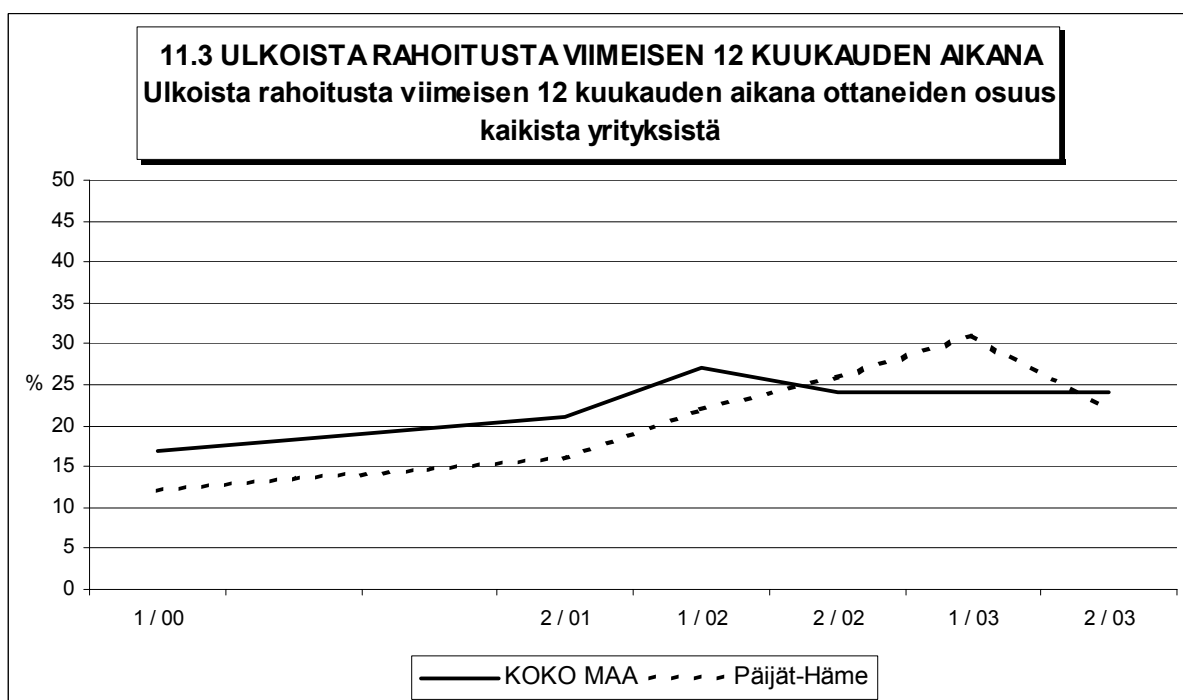
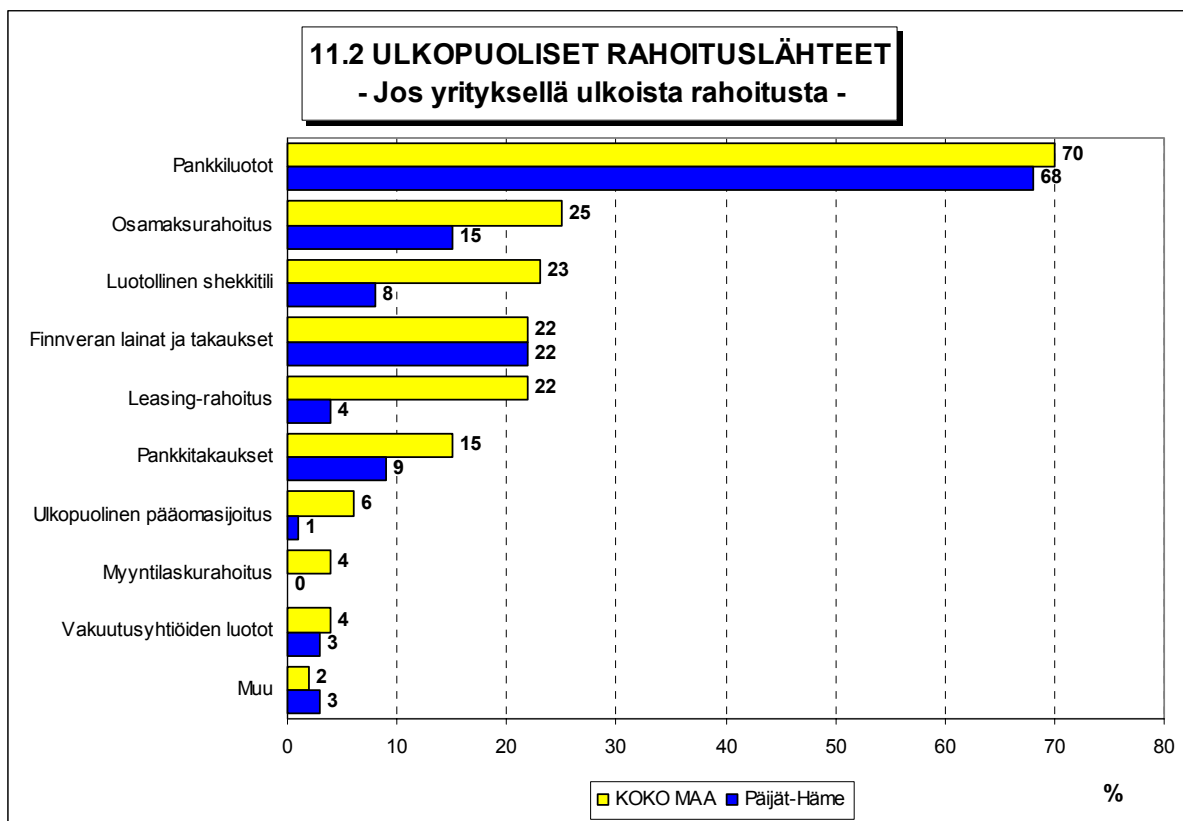
Taulukko 11: Pk-yritysten rahoitus.

| | KAIKKI | YRITYKSEN KASVUHAKUISUUS | | SUKUPOLVEN-/OMISTAJANVAIHDOS | | | | |
|--|--------|--------------------------|----|--------------------------------------|-------|--|-------|---------------|
| | | | | TAPAHTUNUT VIIMEISEN 5 VUODEN AIKANA | | ODOTETTAVISSA LÄHIMMÄN 5 VUODEN AIKANA | | |
| | | | | Ei | Kyllä | Ei | Kyllä | Ei osaa sanoa |
| Osuudet kaikista pk-yrityksistä (%) | % | % | % | % | % | % | % | % |
| KOKO MAA | | | | | | | | |
| Yrityksellä käytössä ulkopuolista rahoitusta | 54 | 61 | 46 | 52 | 63 | 53 | 55 | 55 |
| Ottanut ulkoista rahoitusta viimeisen 12 kk aikana | 24 | 29 | 18 | 22 | 33 | 24 | 23 | 23 |
| Aikoo ottaa ulkoista rahoitusta seuraavan 12 kk aikana | 17 | 22 | 12 | 16 | 23 | 17 | 19 | 12 |
| Päijät-Häme | | | | | | | | |
| Yrityksellä käytössä ulkopuolista rahoitusta | 53 | 60 | 46 | 50 | 72 | 53 | 55 | 48 |
| Ottanut ulkoista rahoitusta viimeisen 12 kk aikana | 22 | 32 | 12 | 21 | 32 | 19 | 34 | 23 |
| Aikoo ottaa ulkoista rahoitusta seuraavan 12 kk aikana | 20 | 33 | 7 | 21 | 13 | 16 | 43 | 17 |

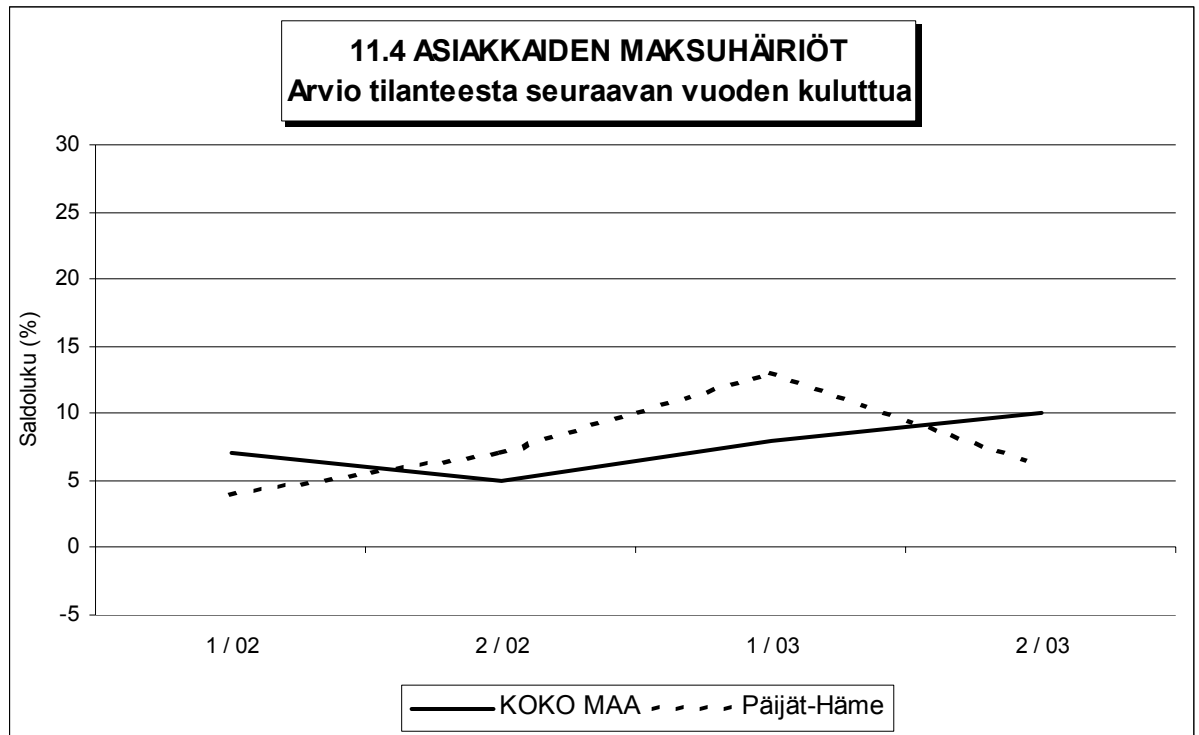
Ulkoista rahoitusta on Päijät-Hämeessä 53 prosentilla ja koko maassa 54 prosentilla pk-yrityksistä. Keväällä 2003 ulkoista rahoitusta oli 56 prosentilla alueen ja 53 prosentilla koko maan pk-yrityksistä. Viimeisen 12 kuukauden aikana ulkoista rahoitusta on ottanut viides Päijät-Hämeessä toimivista pk-yrityksistä ja seuraavan 12 kuukauden aikana ulkoista rahoitusta aikoo ottaa joka viides alueella toimiva pk-yritys. Niistä alueen pk-yrityksistä, joilla on ulkoista rahoitusta, on pankkiluottoja kahdella kolmesta ja Finnveran lainoja ja takauksia joka viidennellä.

Päijät-Hämeessä 11 prosenttia pk-yrityksistä ennakoivat asiakkaiden maksuhäiriöiden lisääntyvän seuraavan vuoden aikana ja 5 prosenttia odottaa maksuhäiriöiden vähenevän seuraavan vuoden aikana. Alueen pk-yrityksistä pienempi osuus odottaa maksuhäiriöiden lisääntyvän (saldoluku +6%) kuin viime keväänä (saldoluku +13%).





Ulkoista rahoitusta ei kysytty jaksoilla 2/00 ja 1/01.





FINNVERA

TIETOA - TAITOA - PÄÄOMAA

Pääkonttorit

Helsinki

Vuorimiehenkatu 1 • PL 1010, 00101 Helsinki
Faksi 020 460 7220

Kuopio

Haapaniemenkatu 40 • PL 1127, 70111 Kuopio
Faksi 020 460 3240

Finnvera Oyj • valtakunnallinen vaihde: 020 460 11
www.finnvera.fi

Aluekonttorit

Helsinki (Pääkaupunkiseutu)

Vilhonkatu 5 • PL 249, 00101 Helsinki
Faksi 020 460 3401

Uusimaa

Vuorimiehenkatu 1, 2. krs • PL 1010, 00101 Helsinki
Faksi 020 460 7110

Joensuu

Torikatu 9 A, 80100 Joensuu
Faksi 020 460 2163

Jyväskylä

Sepänkatu 4, 40100 Jyväskylä
Faksi 020 460 2299

Kajaani

Kauppakatu 1, 87100 Kajaani
Faksi 020 460 3899

Kuopio

Haapaniemenkatu 40 • PL 1127, 70111 Kuopio
Faksi 020 460 3330

Lahti

Laiturikatu 2, 5. krs, 15140 Lahti
Faksi 020 460 2249

Lappeenranta

Snellmaninkatu 10, 53100 Lappeenranta
Faksi 020 460 2149

Mikkeli

Linnankatu 5, 50100 Mikkeli
Faksi 020 460 3690

Oulu

Asemakatu 37, 90100 Oulu
Faksi 020 460 3944

Pori

Valtakatu 6, 28100 Pori
Faksi 020 460 2349

Rovaniemi

Maakuntakatu 10 • PL 8151, 96101 Rovaniemi
Faksi 020 460 2099

Seinäjoki

Kauppatori 1 - 3, 60100 Seinäjoki
Faksi 020 460 2399

Tampere

Kehräsaari • PL 559, 33101 Tampere
Faksi 020 460 3711

Turku

Eerikinkatu 2, 20100 Turku
Faksi 020 460 3649

Vaasa

Pitkätkatu 55, 65100 Vaasa
Faksi 020 460 3849

Edustustot ulkomailta

Pietari

Käyntiosoite
Petrogradskaya nab. 18 A,
City-Centre-liikekeskus/toimisto 419
RUS-198005 St. Petersburg, Russia

Postiosoite

PL 95, 53501 Lappeenranta
Puhelin +7 812 332 0830
Faksi +7 812 332 0831



Kaisaniemenkatu 13 A • PL 999, 00101 Helsinki
p. (09) 229 221, f. (09) 2292 2999
www.yrittajat.fi

Etelä-Karjalan Yrittäjät ry

Snellmaninkatu 10, 53100 Lappeenranta
p. (05) 610 0200, f. (05) 610 0220
www.yrittajat.fi/etelakarjala

Etelä-Pohjanmaan Yrittäjät ry

Kauppatori 1-3 F, 60100 Seinäjoki
p. (06) 420 5000, f. (06) 420 5001
www.etelapohjanmaanyrittajat.fi

Etelä-Savon Yrittäjät ry

Linnankatu 5 • PL 204, 50101 Mikkeli
p. (015) 151 684, f. (015) 760 0950
www.yrittajat.fi/etelasavo

Helsingin Yrittäjät

Kaisaniemenkatu 13 A • PL 999, 00101 Helsinki
p. (09) 2292 2984, f. (09) 622 3385
www.helyri.fi

Hämeen Yrittäjät ry

Sibeliuksenkatu 11 A 1, 13100 Hämeenlinna
p. (03) 682 1153, f. (03) 682 1561
www.hameenyrittajat.fi

Kainuun Yrittäjät ry

Kauppakatu 26 A, 87100 Kajaani
p. (08) 613 0931, f. (08) 613 0934
www.yrittajat.fi/kainuu

Keski-Pohjanmaan Yrittäjät ry

Mannerheimin aukio 2, 67100 Kokkola
p. (06) 831 5292, f. (06) 822 3760
www.kpnet.com/kepoyrit

Keski-Suomen Yrittäjät ry

Sepänkatu 4, 40100 Jyväskylä
p. (014) 643 922, f. (014) 643 944
www.keski-suomi.yrittajat.fi

Kymen Yrittäjät ry

Käsityöläiskatu 4, 45100 Kouvola
p. (05) 535 4313, f. (05) 535 4315
www.yrittajat.fi/kymi

Lapin Yrittäjät ry

Maakuntakatu 16, 96200 Rovaniemi
p. (016) 420 0600, f. (016) 420 0630
www.yrittajat.fi/lappi

Länsipohjan Yrittäjät ry

Valtakatu 5, 94100 Kemi
p. (016) 221 701, f. (016) 221 713
www.yrittajat.fi/lansipohja

Pirkanmaan Yrittäjät ry

Laukontori 1 • PL 7, 33201 Tampere
p. (03) 251 6500, f. (03) 251 6516
www.pirkanmaanyrittajat.fi

Pohjois-Karjalan Yrittäjät ry

Kauppakatu 17 B, 80100 Joensuu
p. (013) 221 311, f. (013) 127 678
www.pk.yrittajat.fi

Pohjois-Pohjanmaan Yrittäjät ry

Isokatu 56, 90100 Oulu
p. (08) 311 4677, f. (08) 371 227
www.ppy.net

Päijät-Hämeen Yrittäjät ry

Rautatienkatu 20 B 4, 15110 Lahti
p. (03) 782 9866, f. (03) 782 1718
www.phyrittajat.fi

Pääkaupunkiseudun Yrittäjät ry

Kielotie 7 A, 01300 Vantaa
p. (09) 823 7630, f. (09) 873 6681
www.espoonyrittajat.fi, www.yrittajat.fi/vantaa
www.kauniaistenyrittajat.fi

Satakunnan Yrittäjät ry

Isolinnankatu 24 • PL 45, 28101 Pori
p. (02) 634 9900, f. (02) 634 9901
www.satakunnan.yrittajat.fi

Savon Yrittäjät ry

Haapaniemenkatu 40, 70110 Kuopio
p. (017) 368 0500, f. (017) 368 0506
www.yrittajat.fi/savo

Uudenmaan Yrittäjät - Nylands Företagare ry

Kaisaniemenkatu 13 A • PL 999, 00101 Helsinki
p. (09) 2292 2982, f. (09) 622 3381
www.uudenmaanyrittajat.fi

Varsinais-Suomen Yrittäjät ry

Brahenkatu 20, 20100 Turku
p. (02) 275 7100, f. (02) 232 8272
www.v-syrittajat.fi

Företagarnas Centraldelegation

Storalånggatan 55, 65100 Vaasa
p. (06) 320 8000, f. (06) 320 8020