

# *Esipuhe*

Finnvera Oyj ja Suomen Yrittäjät tekevät yhteistyössä pientä ja keskisuurta yritystoimintaa ja sen kehitystä kuvaavaa pk-yritysbarometriä kaksi kertaa vuodessa. Pk-yritysbarometri perustuu runsaan 3000 pk-yrityksen vastauksiin ja heijastaa siten kattavasti pk-yritysten käsityksiä yritysten kehitysnäkymistä ja toimintaan vaikuttavista tekijöistä. Kyselyn tuloksia raportoidaan valtakunnallisessa raportissa, jossa tuloksia käsitellään neljään eri toimialaan jaoteltuna. Alueiden tuloksia raportoidaan omissa raporteissa.

Tässä syksyn 2003 alueellisessa raportissa tarkastellaan alueen pk-yritysten suhdanneodotuksia lähimmän vuoden aikana, yrityksen kehittämistarpeita, elinkeinoilmastoa sekä sukupolvenvaihdoksia. Lisäksi raportissa tarkastellaan yritysten rahoitustarpeisiin vaikuttavia tekijöitä, kuten investointeja, kasvuhakuisuutta, asiakkaiden maksuhäiriöitä sekä rahoitusvaikeuksien yleisyyttä. Koko maan kaikkia yrityksiä koskevat tulokset löytyvät myös tästä raportista.

Helsingissä 14.10.2003

Markku Mäkinen  
toimitusjohtaja  
Finnvera Oyj

Jussi Järventaus  
toimitusjohtaja  
Suomen Yrittäjät





## SISÄLTÖ

TIIVISTELMÄ .....	2
JOHDANTO.....	3
AINEISTO.....	4
TUTKIMUSTULOKSET .....	6
1 Satakunnan ja koko maan yritykset.....	6
2 Yritykset ja työllisyys.....	7
3 Pk-yritysten suhdannenäkymät .....	8
3.1 Yleiset suhdannenäkymät .....	8
3.2 Suhdannenäkymät osatekijöittäin .....	9
4 Pk-yritysten kehittämistarpeet .....	10
5 Pk-yritysten kehittämisen pahimmat esteet .....	11
6 Pk-yritysten työllistämisen esteet .....	13
7 Elinkeinoilmasto .....	14
8 Pk-yritysten kasvuhakuisuus .....	16
9 Sukupolven- tai omistajanvaihdokset .....	17
10 Pk-yritysten investoinnit.....	18
11 Pk-yritysten rahoitus .....	19
Finnveran yhteystiedot	
Suomen Yrittäjien yhteystiedot	

## TIIVISTELMÄ

Pk-yritykset odottavat suhdanteiden paranevan lähimmän vuoden aikana Satakunnassa ja koko maassa oman yrityksen kannalta. Satakunnassa toimivista pk-yrityksistä neljä kymmenestä ennakoi suhdannenäkymien paranevan ja joka yhdeksäs heikkenevän lähimmän vuoden aikana. Alueen pk-yritysten yleiset suhdannenäkymät ovat paremmat kuin koko maan pk-yrityksillä keskimäärin. Viime kevääseen verrattuna ovat Satakunnassa toimivien pk-yritysten suhdannenäkymät lähimmän vuoden aikana parantuneet ja suhdannenäkymät ovat selvästi paremmat kuin syksyllä 2002.

Koko maan ja Satakunnan pk-yritysten suhdannenäkymät ovat seuraavan vuoden kuluttua kaikkien osatekijöiden suhteen positiivisia. Liikevaihdon, investointien, tuotekehityspanostuksien ja yrityksen kannattavuuden osalta ovat alueen pk-yritysten suhdannenäkymät paremmat kuin koko maan pk-yrityksillä keskimäärin. Tuotantokustannusten kasvua ennakoi hieman suurempi osuus Satakunnan kuin koko maan pk-yrityksistä. Satakunnassa toimivat pk-yritykset odottavat edelleen työllisyyden paranevan seuraavan vuoden aikana ja henkilökunnan määrän suhdannenäkymät ovat alueella hieman paremmat kuin koko maan pk-yrityksillä keskimäärin.

Satakunnassa pk-yritysten kehittämisen pahin este on kireä kilpailutilanne. Muita kehittämisen kannalta tärkeitä esteitä ovat ammattitaitoisen työvoiman saatavuus, muut resurssitekijät ja työn sivukulut. Rahoitukseen liittyvät tekijät ovat kehittämisen pahimpana esteenä 4 prosentilla Satakunnan pk-yrityksistä. Rahoituksen saatavuus on pahimpana esteenä prosentilla, rahoituksen hinta prosentilla ja vakuuksien puute 3 prosentilla alueen pk-yrityksistä. Satakunnassa toimivat pk-yritykset kokevat rahoituksen olevan jonkin verran pienempi kehittämisen este kuin koko maan pk-yritykset keskimäärin.

Koko maan pk-yritykset ilmoittavat investoivansa kaikkiaan 10,8 prosenttia ja Satakunnan pk-yritykset 12,7 prosenttia liikevaihdostaan seuraavan 12 kuukauden aikana. Eniten Satakunnan pk-yritykset investoivat koneisiin ja laitteisiin sekä rakennuksiin. Koko maan pk-yritysten investointeihin verrattuna alueen yritykset investoivat keskimääräistä enemmän rakennuksiin sekä koneisiin ja laitteisiin. Alueen pk-yritykset investoivat kansainvälistymiseen yhtä paljon kuin koko maan pk-yritykset keskimäärin.

Ulkoista rahoitusta on Satakunnassa 66 prosentilla ja koko maassa 54 prosentilla pk-yrityksistä. Keväällä 2003 ulkoista rahoitusta oli 54 prosentilla alueen ja 53 prosentilla koko maan pk-yrityksistä. Viimeisen 12 kuukauden aikana ulkoista rahoitusta on ottanut lähes kolme kymmenestä Satakunnassa toimivasta pk-yrityksestä ja seuraavan 12 kuukauden aikana ulkoista rahoitusta aikoo ottaa joka seitsemäs alueella toimiva pk-yritys. Niistä alueen pk-yrityksistä, joilla on ulkoista rahoitusta, on pankkiluottoja neljällä viidestä ja Finnveran lainoja ja takauksia kolmella kymmenestä.

Satakunnassa 19 prosenttia pk-yrityksistä ennakoi asiakkaiden maksuhäiriöiden lisääntyvän seuraavan vuoden aikana ja 4 prosenttia odottaa maksuhäiriöiden vähenevän seuraavan vuoden aikana. Alueen pk-yrityksistä suurempi osuus odottaa maksuhäiriöiden lisääntyvän (saldoluku +15%) kuin viime keväänä (saldoluku +8%).

## JOHDANTO

Tässä pk-yritysten suhdannenäkymiä käsittelevässä tutkimuksessa on selvitetty suomalaisten pk-yritysten (alle 250 henkeä työllistävien yritysten) mielikuvia yleisestä ja oman yrityksen taloudellisesta kehityksestä. Tutkimuksen on tehnyt Tietoykkönen Oy Suomen Yrittäjien ja Finnvera Oyj:n toimeksiannosta elokuussa 2003.

Tutkimuksen kohderyhmänä ovat suomalaiset pk-yritykset (alle 250 henkeä työllistävät yritykset). Otantalähteenä on käytetty Helsinki Media Oy:n ja Tilastokeskuksen ylläpitämiä yritysrekistereitä, joista otanta on tehty kiintiöidyllä satunnaisotannalla. Otoksessa on kiintiöity yritysten toimiala ja sijainti. Otoskoko on 3124 kohderyhmän vaatimukset täyttävää yritystä.

Tutkimusaineisto on kerätty henkilökohtaisin haastatteluin 28.7.-1.9.2003. Haastattelut on tehty puhelimitse tietokoneohjattua puhelinhaastattelujärjestelmää käyttäen. Haastattelutyön ovat tehneet Tietoykkönen Oy:n erityisesti tehtäväänsä koulutetut tutkimushaastattelijat. Haastatteluja on tehty koko maan osalta 3124 kappaletta. Luvussa 'aineiston rakenne' on esitetty taustatietojakaumat haastatelluista yrityksistä Satakunnan osalta.

Tutkimusprojektista ovat vastanneet Tietoykkösessä toimitusjohtaja Lasse Luoma sekä tutkimuspäällikkö Pentti Mäkelä, Suomen Yrittäjissä pääekonomisti Pasi Holm ja Finnvera Oyj:ssä apulaisjohtaja Tuomo Holopainen.

- 1) Raportin alueelliset viittaukset tarkoittavat pääsääntöisesti sivulla 5 olevan kartan mukaista aluejakoa. Joissain raporteissa on lisäksi käytetty Suomen Yrittäjien aluejakoa (Helsinki, Pääkaupunkiseutu, Häme, Kaakkois-Suomi ja Keski-Pohjanmaa).**
- 2) Tutkimustuloksissa esiintyy muutamissa kohdissa käsite 'saldoluku'. Se kuvaa kyseisten kysymysten kohdalla positiivisista ja negatiivisista vastauksista laskettua prosenttilukujen erotusta.  
Esimerkiksi: Pk-yritysten yleiset suhdannenäkymät seuraavan vuoden aikana paranee 31%, huononee 12%  $\Rightarrow$  saldoluku = + 19%**

## AINEISTO

Seuraavassa taulukossa on esitetty painottamattomat taustatietojakaumat haastatelluista yrityksistä. Tutkimustuloksissa aineisto on painotettu vastaamaan yritysten todellista toimiala- ja aluejakaumaa. Painotettua otoskokoa käytetään laskentaperusteena, koska tällöin otoksen perusteella lasketut tulokset voidaan yleistää koskemaan koko tutkimuskohteena olevaa pk-sektoria.

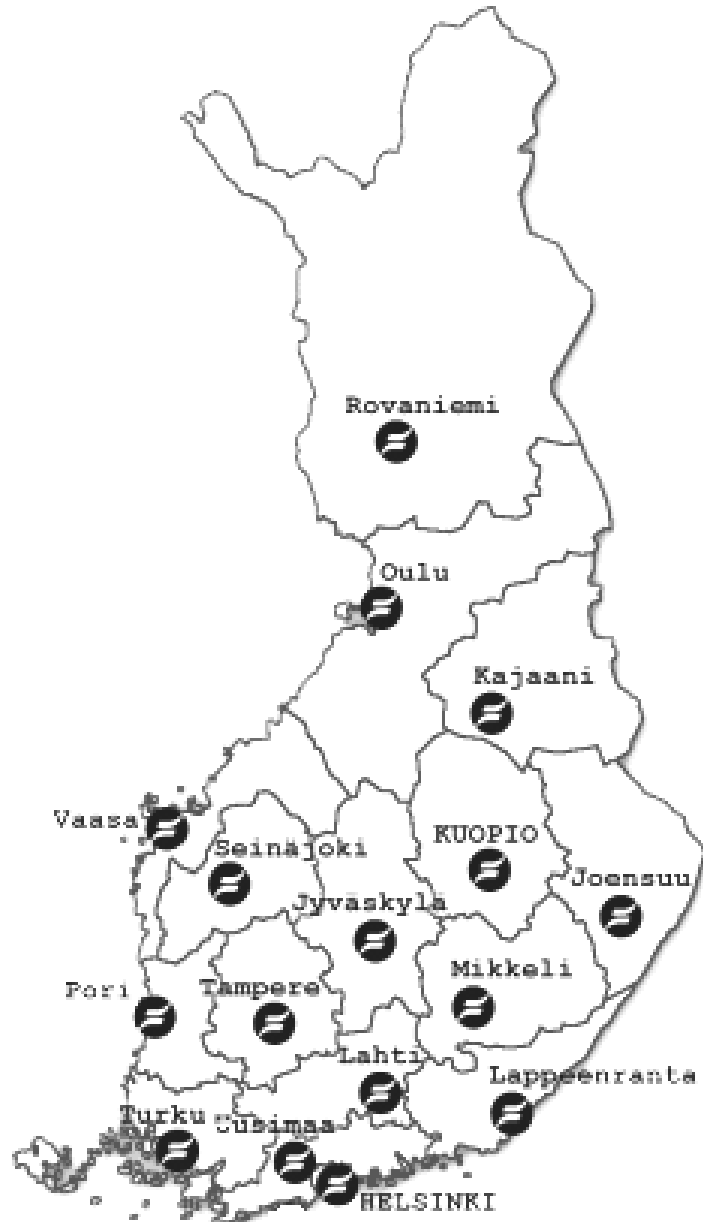
### TAUSTATIETOJA ALUEELTA HAASTATELLUISTA YRITYKSISTÄ:

**PK-YRITYSBAROMETRI 2/2003**  
- Aineiston rakenne -

		n=	%
ALUE	SATAKUNTA	132	100%
PÄÄTOIMIALA	Teollisuus (TOL: 15-37)	20	15%
	Rakentaminen (TOL: 45)	18	14%
	Kauppa (TOL: 50-52)	39	30%
	Palvelut (TOL: 55,60-63,70-74,92-93)	55	42%
HENKILÖKUNNAN MÄÄRÄ	Alle 5 henkilöä	80	61%
	5 - 9 henkilöä	28	21%
	10 - 19 henkilöä	11	8%
	20 - 49 henkilöä	9	7%
	50 + henkilöä	4	3%
LIIKEVAIHTO VUONNA 2002	0,0 - 0,49 milj. euroa	73	55%
	0,50 - 1,49 milj. euroa	30	23%
	1,50 + milj. euroa	21	16%
	Ei vastausta	8	6%
YRITYKSELLÄ VIENTITOIMINTAA	Ei	106	80%
	Kyllä	26	20%
YRITYKSEN PERUSTAMISVUOSI	- 1994	96	73%
	1995 - 1999	22	17%
	2000 - 2003	14	11%
VASTAAJAN ASEMA	Yrittäjä	65	49%
	Palkattu toimitusjohtaja	39	30%
	Muut	28	21%

## PK-YRITYSBAROMETRIN ALUEJAKO

1. Helsinki
2. Pääkaupunkiseutu (pl. Helsinki)
3. Uusimaa (pl. Helsinki ja Pääkaupunkiseutu)
4. Varsinais-Suomi
5. Satakunta
6. Häme  
Kanta-Häme ja Päijät-Häme  
(Erilliset raportit)
7. Pirkanmaa
8. Kaakkois-Suomi  
Kymenlaakso ja Etelä-Karjala  
(Erilliset raportit)
9. Etelä-Savo
10. Pohjois-Savo
11. Pohjois-Karjala
12. Keski-Suomi
13. Etelä-Pohjanmaa
14. Pohjanmaa
15. Pohjois-Pohjanmaa
16. Kainuu
17. Lappi

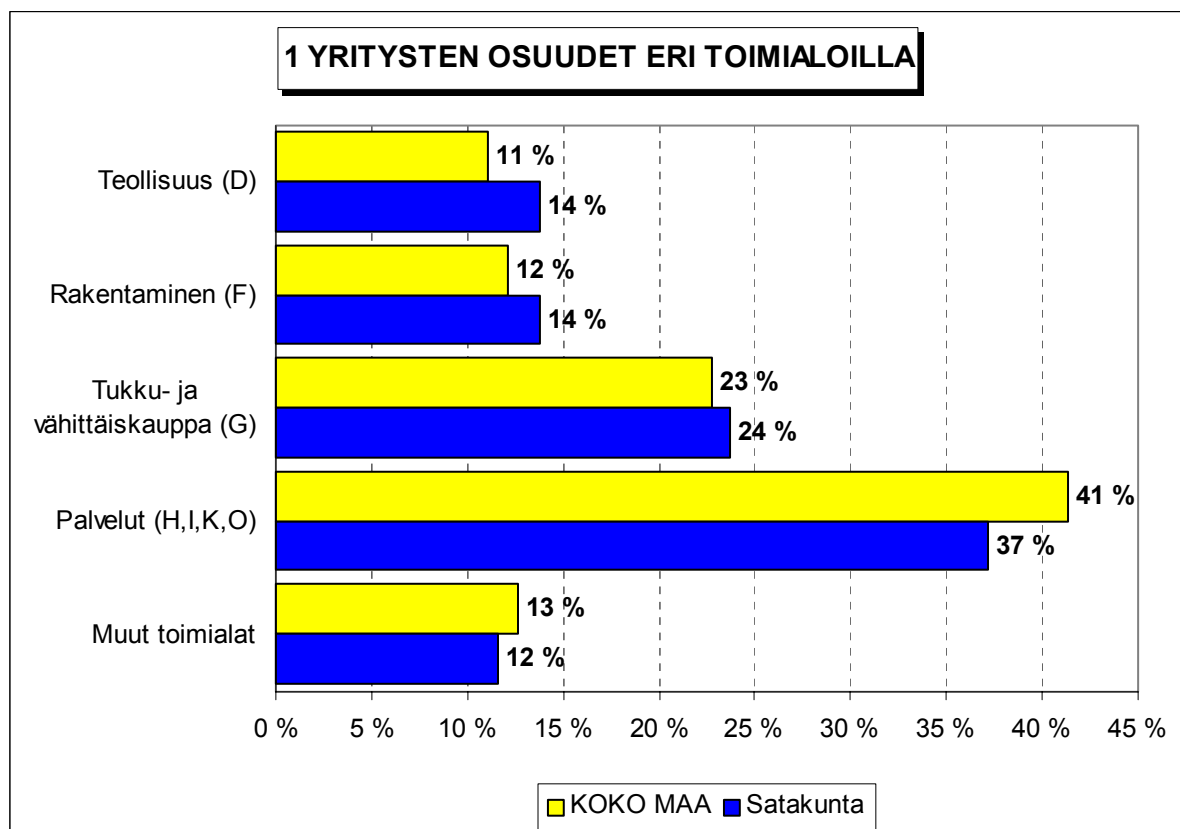


Lisäksi Suomen Yrittäjien Keski-Pohjanmaan alueelle oma raportti

## TUTKIMUSTULOKSET

### 1 Satakunnan ja koko maan yritykset

Suomessa oli vuonna 2001 noin 225000 yritystä. Näistä yrityksistä 10300<sup>1</sup> toimi Satakunnassa. Satakunnassa on teollisuuden ja rakennusalan yrityksiä suhteellisesti enemmän ja palvelualojen yrityksiä suhteellisesti vähemmän kuin koko maassa keskimäärin. Tukku- ja vähittäiskaupan alalla toimivien yritysten suhteellinen osuus on Satakunnassa lähellä koko maan suhteellista osuutta.



Toimialan nimen jäljessä on suluisissa Tilastokeskuksen toimialaluokituksen (TOL 2002) mukainen toimialakoodi.

<sup>1</sup> Yritystiedot, lähde: Tilastokeskus, Yritys- ja toimipaikkarekisteri. Yritysmäärä on arvioitu Tilastokeskuksen alueellisten toimipaikkatietojen perusteella. Alueen yritysmääränä on käytetty lukua, joka on saatu kertomalla alueen toimipaikkojen määrä koko maan yritysten lukumäärän ja toimipaikkojen lukumäärän suhteella.



## 2 Yritykset ja työllisyys

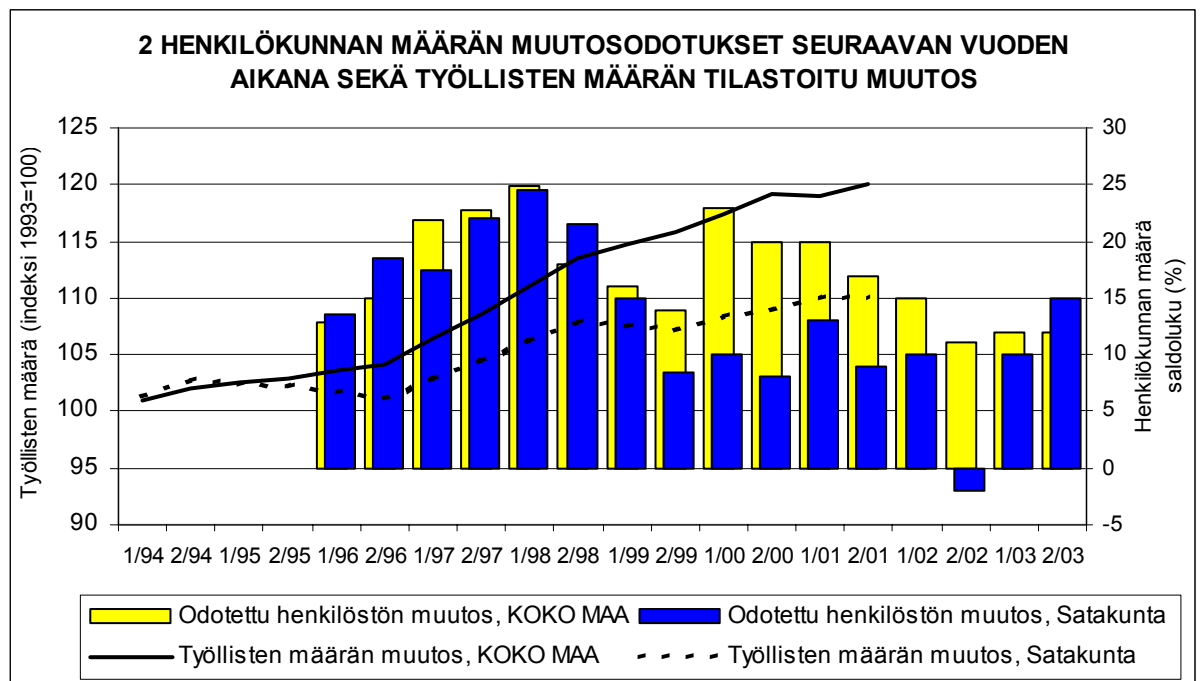
Satakunnassa olevissa yritysten toimipaikoissa työskenteli vuonna 2001 noin 53400 henkilöä<sup>2</sup>. Työttömyysaste oli keväällä 2003 Tilastokeskuksen työvoimatiedustelun (2. neljännes, 2003) mukaan koko maassa 10,5 % ja Satakunnassa 8,9 %.

Taulukko 2: Pk-yritysten suhdannenäkymät henkilökunnan määrän osalta seuraavan vuoden kuluttua.

	Suurempi %	Yhtä suuri %	Pienempi %	Saldoluku %
KOKO MAA	18	76	6	12
Satakunta	22	71	7	15

Satakunnassa toimivat pk-yritykset odottavat edelleen työllisyyden paranevan seuraavan vuoden aikana ja henkilökunnan määrän suhdannenäkymät ovat alueella hieman paremmat kuin koko maan pk-yrityksillä keskimäärin. Henkilökunnan määrän suhdannenäkymät ovat Satakunnassa paremmat kuin keväällä 2003 (saldoluku +10 %). Koko maassa henkilökunnan määrän suhdannenäkymät ovat samankaltaiset kuin edellisessä kyselyssä, sillä myös keväällä 2003 henkilökunnan määrän saldoluku oli koko maassa +12 %.

Seuraavassa kuviossa on verrattu Satakunnan työllisten määrää (indeksi 1993=100) ja Satakunnan pk-yritysten henkilökunnan määrän suhdannenäkymiä seuraavan vuoden aikana<sup>3</sup>. Tuorein käytettävissä oleva tieto on Tilastokeskuksen työssäkäyntitilastosta vuodelta 2001 (ennakkotieto).



<sup>2</sup> Lähde: Tilastokeskus, Yritys- ja toimipaikkarekisteri

<sup>3</sup> Kysymysmuoto muuttui 1/2000. Tätä aiemmin kysyttiin suhdannenäkymät seuraavan puolen vuoden aikana. Kuvioon on laskettu henkilökunnan suhdannenäkymien saldoluvut jaksoilta 1/96-2/99 kahden jakson keskiarvona. Koko maan henkilökunnan määrän suhdannenäkymien saldoluvut jaksoilta 1/94-2/99 ovat Suomen Yrittäjien Yrittäjäbarometrista.

### 3 Pk-yritysten suhdannenäkymät

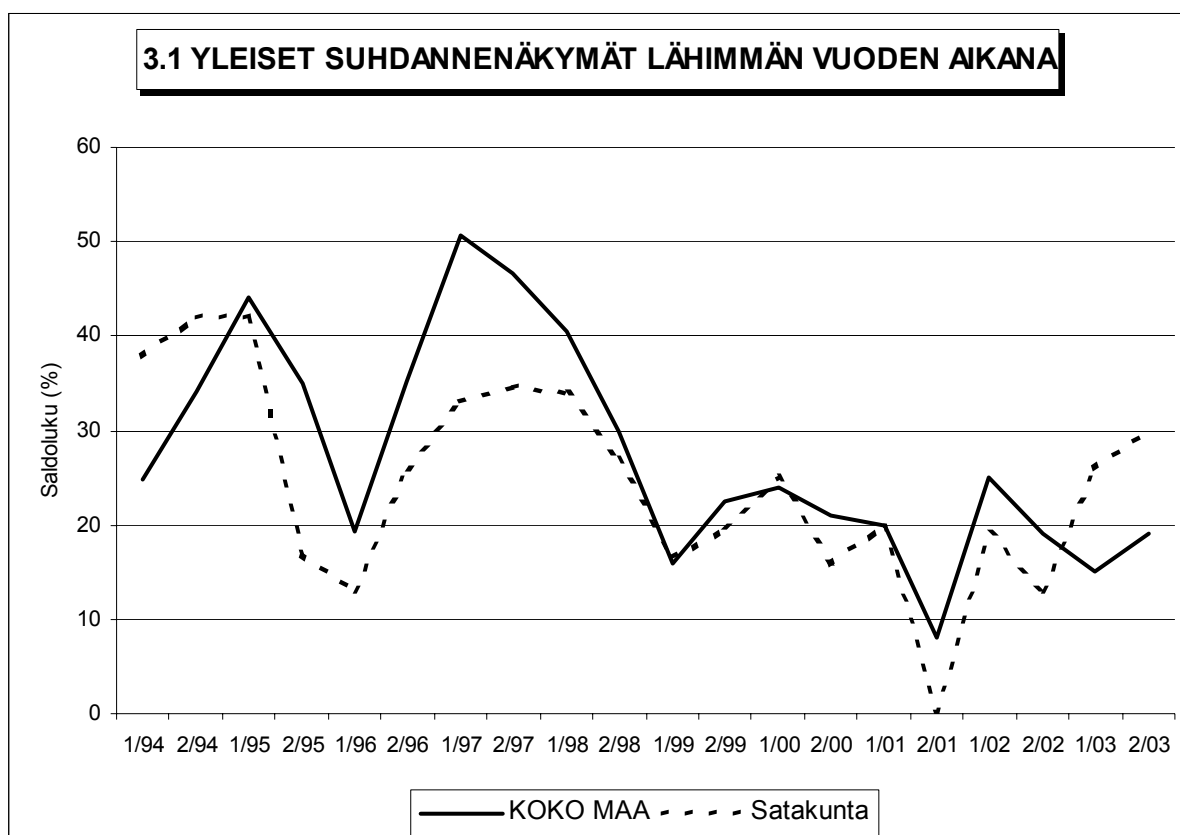
#### 3.1 Yleiset suhdannenäkymät

Taulukko 3.1: Pk-yritysten suhdannenäkymät oman yrityksen kannalta lähimmän vuoden aikana.

	Paranee %	Pysyy ennallaan %	Huononee %	Saldoluku %
KOKO MAA	31	58	12	<b>19</b>
Satakunta	41	48	11	<b>30</b>

Pk-yritykset odottavat suhdanteiden paranevan lähimmän vuoden aikana Satakunnassa ja koko maassa oman yrityksen kannalta. Satakunnassa toimivista pk-yrityksistä neljä kymmenestä ennakoivat suhdannenäkymien paranevan ja joka yhdeksäs heikkenevän lähimmän vuoden aikana. Alueen pk-yritysten yleiset suhdannenäkymät ovat paremmat kuin koko maan pk-yrityksillä keskimäärin.

Viime kevääseen verrattuna ovat Satakunnassa toimivien pk-yritysten suhdannenäkymät lähimmän vuoden aikana parantuneet ja suhdannenäkymät ovat selvästi paremmat kuin syksyllä 2002. Koko maassa ovat pk-yritysten yleiset suhdannenäkymät lähimmän vuoden aikana samankaltaiset kuin syksyllä 2002.



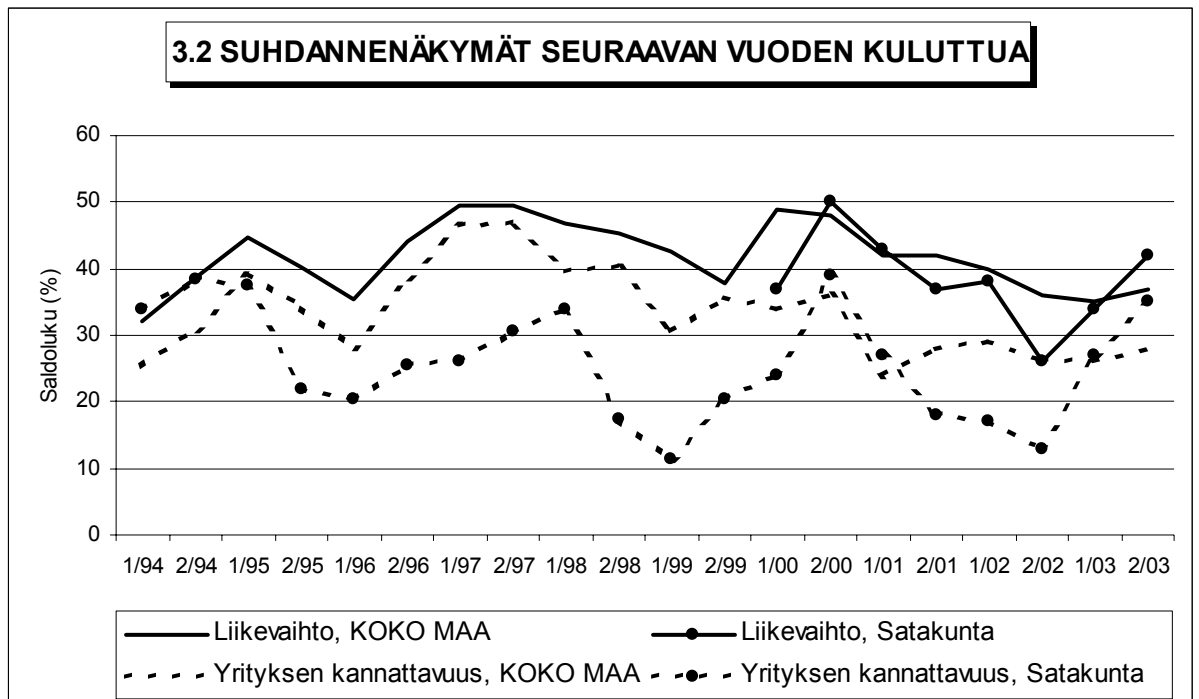
### 3.2 Suhdannenäkymät osatekijöittäin

Taulukko 3.2: Pk-yritysten suhdannenäkymät osatekijöittäin seuraavan vuoden kuluttua.

	Liikevaihto	Investoinnit	Tuotekehitys-panostukset	Viennin arvo	Tuonnin arvo	Tuotanto-kustannukset	Yrityksen kannattavuus	Vaka-varaisuus
<b>KOKO MAA</b>								
Suurempi	48	19	20	10	10	39	38	36
Yhtä suuri	41	69	78	89	89	54	52	61
Pienempi	11	11	3	1	1	7	10	4
<b>Saldoluku (%)</b>	<b>37</b>	<b>8</b>	<b>17</b>	<b>9</b>	<b>9</b>	<b>32</b>	<b>28</b>	<b>32</b>
<b>Satakunta</b>								
Suurempi	52	27	28	12	13	41	42	37
Yhtä suuri	38	60	71	88	87	52	51	61
Pienempi	10	13	1	1	0	7	7	2
<b>Saldoluku (%)</b>	<b>42</b>	<b>14</b>	<b>27</b>	<b>11</b>	<b>13</b>	<b>34</b>	<b>35</b>	<b>35</b>

Koko maan ja Satakunnan pk-yritysten suhdannenäkymät ovat seuraavan vuoden kuluttua kaikkien osatekijöiden suhteen positiivisia. Liikevaihdon, investointien, tuotekehitys-panostuksien ja yrityksen kannattavuuden osalta ovat alueen pk-yritysten suhdannenäkymät paremmat kuin koko maan pk-yrityksillä keskimäärin. Tuotantokustannusten kasvua ennakoi hieman suurempi osuus Satakunnan kuin koko maan pk-yrityksistä.

Seuraavasta kuvioista nähdään pk-yritysten liikevaihdon ja yrityksen kannattavuuden suhdannenäkymien<sup>4</sup> kehitys jaksosta 1/94 lähtien. Liikevaihdon suhdannenäkymät ovat Satakunnassa parantuneet kevästä 2003. Myös yrityksen kannattavuuden osalta ovat alueen pk-yritysten suhdannenäkymät paremmat kuin viime keväänä.



<sup>4</sup> Kysymysmuoto muuttui 1/2000. Tätä aiemmin kysyttiin suhdannenäkymät seuraavan puolen vuoden aikana. Kuvioon on laskettu alueen osalta yritysten kannattavuuden saldoluut jaksoilta 1/94-2/99 kahden seuraavan jakson keskiarvona. Koko maata kuvaavat saldoluut jaksoilta 1/94-2/99 ovat Suomen Yrittäjien Yrittäjäbarometrissa.

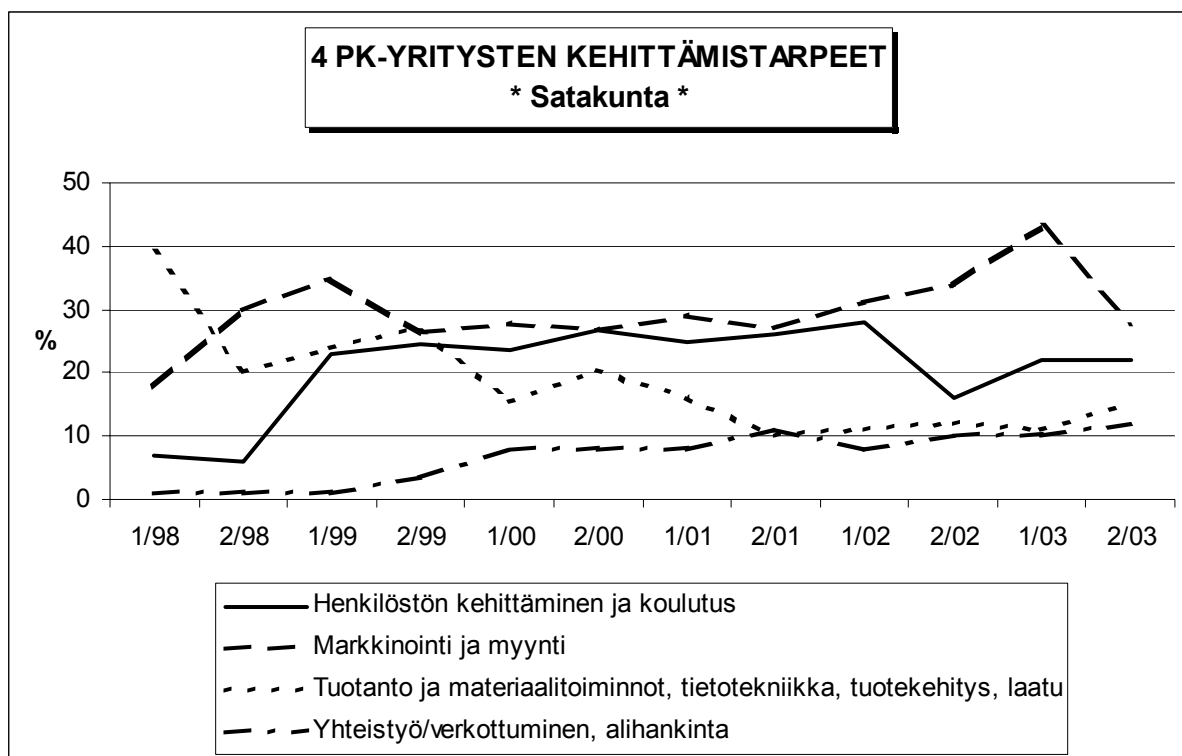
## 4 Pk-yritysten kehittämistarpeet

Taulukko 4: Pk-yrityksillä eniten kehittämistarvetta tällä hetkellä.

	KOKO MAA	Satakunta
	%	%
Johtaminen	3	3
Henkilöstön kehittäminen ja koulutus	20	22
Markkinointi ja myynti	32	28
Vienti ja kansainvälistyminen	2	0
Rahoitus, talous ja laskentatoimi	4	4
Tuotanto ja materiaalitoiminnot, tietotekniikka, tuotekehitys, laatu	15	15
Yhteistyö/verkottuminen, alihankinta	9	12
Ympäristö- ja muiden säädösvaatimusten ottaminen huomioon toiminnassa	2	3
Muu	1	1
Ei kehittämistarvetta/ Ei osaa sanoa	12	12

Satakunnan pk-yrityksissä koetaan olevan eniten kehittämistarvetta markkinoinnissa ja myynnissä, toiseksi eniten kehittämistarvetta on henkilöstön kehittämisessä ja koulutuksessa. Koko maan pk-yritysten kehittämistarpeisiin verrattuna ovat alueen pk-yritysten kehittämistarpeet hyvin samankaltaisia.

Kevään 2003 tilanteeseen verrattuna on markkinoinnin ja myynnin kehittämistarve vähentynyt Satakunnassa. Henkilöstön kehittämisen ja koulutuksen, tuotanto ja materiaali-toimintojen, tietotekniikan, tuotekehityksen ja laadun sekä yhteistyön/verkottumisen ja alihankinnan kehittämistarpeet ovat puolestaan pysyneet lähes ennallaan edelliseen kyselyyn verrattuna.



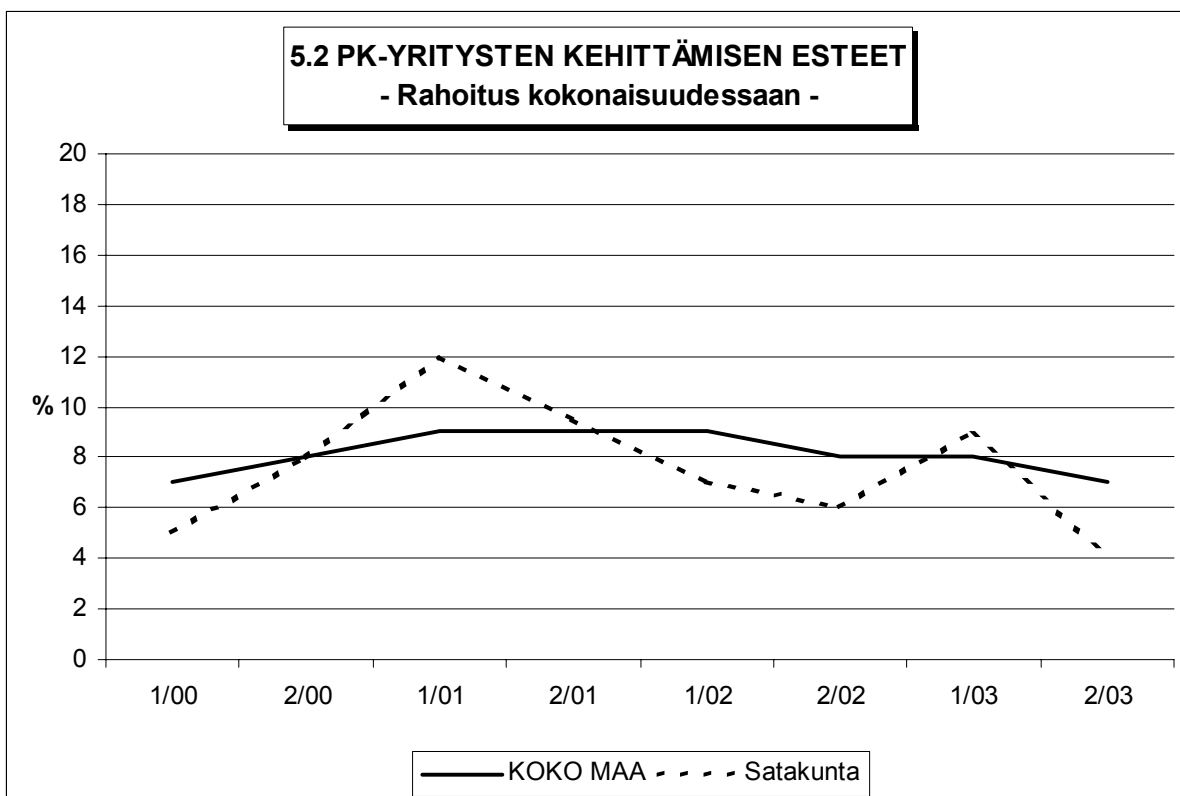
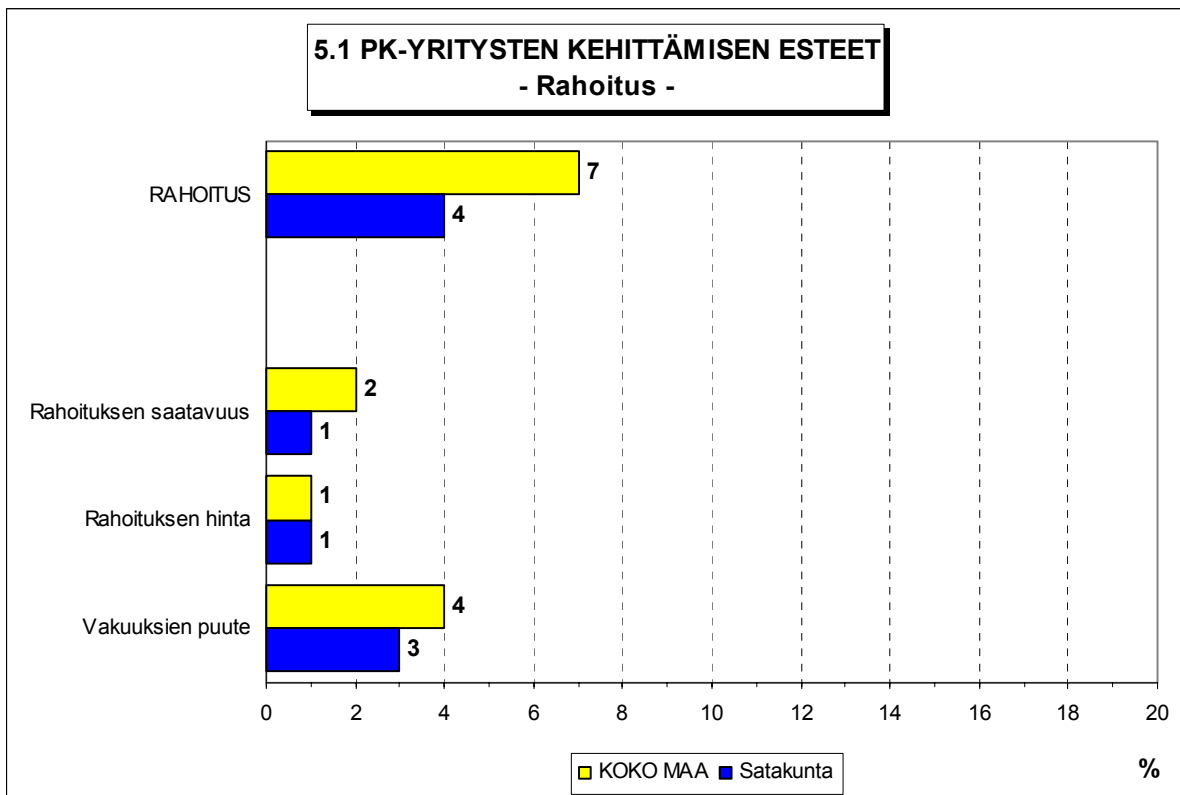
## 5 Pk-yritysten kehittämisen pahimmat esteet

Taulukko 5: Pk-yritysten kehittämisen pahimmat esteet.

	<b>KOKO MAA</b>	<b>Satakunta</b>
	%	%
<b>YRITYSTOIMINNAN SÄÄTELY</b>	<b>5</b>	<b>2</b>
byrokrazia	3	0
työlainsäädäntö	1	0
työehtosopimukset	0	1
muu sääntely	1	1
<b>KUSTANNUSTASO</b>	<b>15</b>	<b>16</b>
verotus	6	5
palkkataso	2	3
työn sivukulut	5	6
muut tuotantokustannukset	3	2
<b>KILPAILUTILANNE</b>	<b>33</b>	<b>31</b>
kireä kilpailutilanne	20	22
markkinoiden liiallinen keskittyminen	3	3
julkisen sektorin elinkeinotoiminta	1	1
markkinoita vääristävät tuet	1	0
harmaa talous, konkurssit jne.	2	2
kysynnän riittämättömyys	7	4
<b>RAHOITUS</b>	<b>7</b>	<b>4</b>
rahoituksen saatavuus	2	1
rahoituksen hinta	1	1
vakuuksien puute	4	3
<b>RESURSSITEKIJÄT</b>	<b>20</b>	<b>25</b>
ammattitaitoisen työvoiman saatavuus	10	16
alihankkijoiden/osatoimittajien saatavuus	1	0
toimitilat	2	1
koneet ja laitteet	1	0
muut resurssitekijät, esim. raaka-aineet	6	8
<b>MUUT TEKIJÄT</b>	<b>7</b>	<b>4</b>
<b>EI OSAA SANOA</b>	<b>13</b>	<b>18</b>

Satakunnassa pk-yritysten kehittämisen pahin este on kireä kilpailutilanne. Muita kehittämisen kannalta tärkeitä esteitä ovat ammattitaitoisen työvoiman saatavuus, muut resurssitekijät ja työn sivukulut. Muissa tekijöissä mainittiin koko maan tasolla useimmin yleinen taloustilanne/suhdannevaihtelu/maailmantilanne sekä ajan puute/aika.

Rahoitukseen liittyvät tekijät ovat kehittämisen pahimpana esteenä 4 prosentilla Satakunnan pk-yrityksistä. Rahoituksen saatavuus on pahimpana esteenä prosentilla, rahoituksen hinta prosentilla ja vakuuksien puute 3 prosentilla alueen pk-yrityksistä. Satakunnassa toimivat pk-yritykset kokevat rahoituksen olevan jonkin verran pienempi kehittämisen este kuin koko maan pk-yritykset keskimäärin.

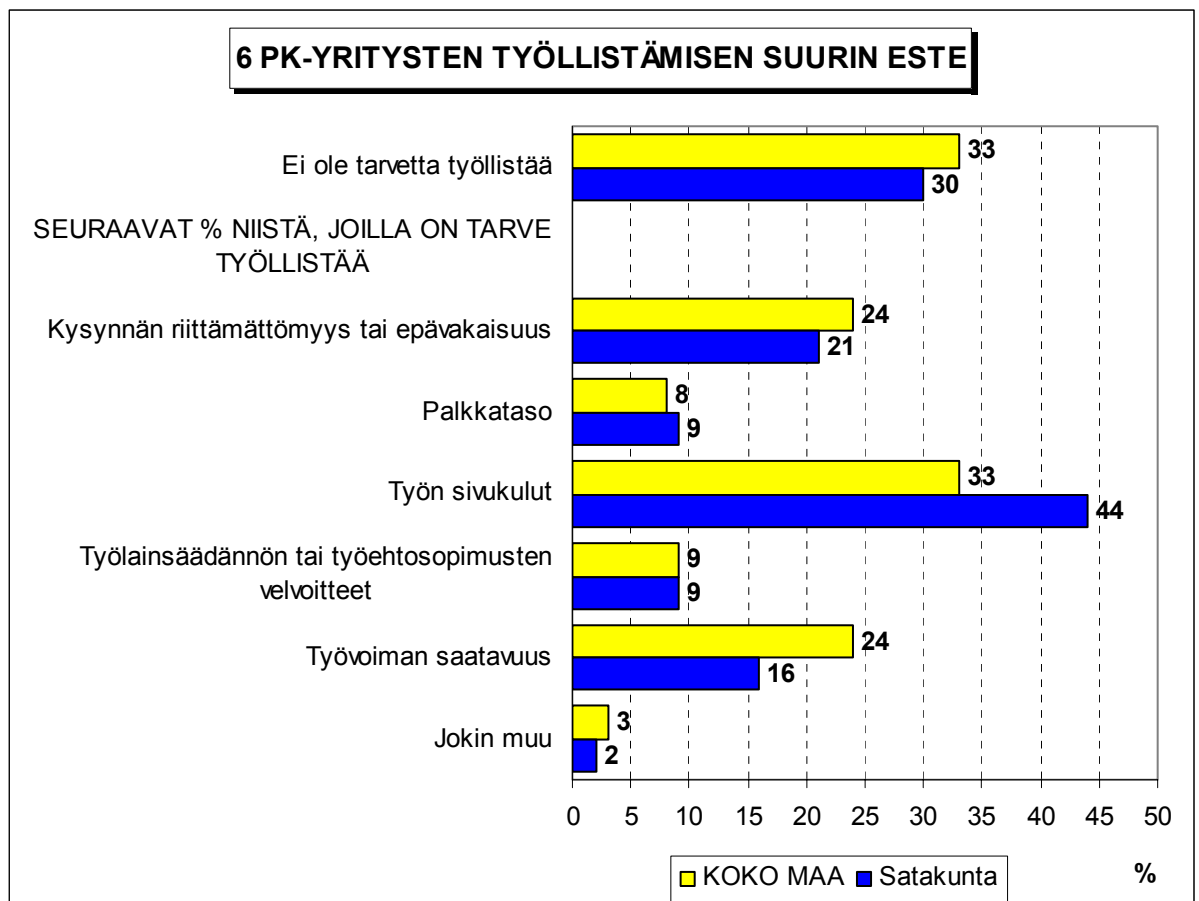


## 6 Pk-yritysten työllistämisen esteet

Taulukko 6: Pk-yritysten työllistämisen suurimmat esteet.

	KOKO MAA %	Satakunta %
<b>Ei ole tarvetta työllistää</b>	<b>33</b>	<b>30</b>
SEURAAVAT %-OSUUDET NIISTÄ, JOILLA TARVE TYÖLLISTÄÄ		
Kysynnän riittämättömyys tai epävakaisuus	24	21
Palkkataso	8	9
Työn sivukulut	33	44
Työlainsäädännön tai työehtosopimusten velvoitteet	9	9
Työvoiman saatavuus	24	16
Jokin muu	3	2

Satakunnan pk-yrityksillä työllistämisen suurimmat esteet ovat työn sivukulut, kysynnän riittämättömyys tai epävakaisuus sekä työvoiman saatavuus. Työn sivukulut ovat Satakunnassa suurempi työllistämisen este kuin koko maassa keskimäärin. Alueella työn sivukuluja pitää työllistämisen suurimpana esteenä yli neljä kymmenestä pk-yrityksestä, jolla on tarve työllistää. Koko maan pk-yritykset kokevat työllistämisen suurimmiksi esteiksi työn sivukulut, kysynnän riittämättömyyden tai epävakaisuuden sekä työvoiman saatavuuden. Joka kolmannella koko maan pk-yrityksellä ja kolmella kymmenestä Satakunnan pk-yrityksestä ei ole tarvetta työllistää.

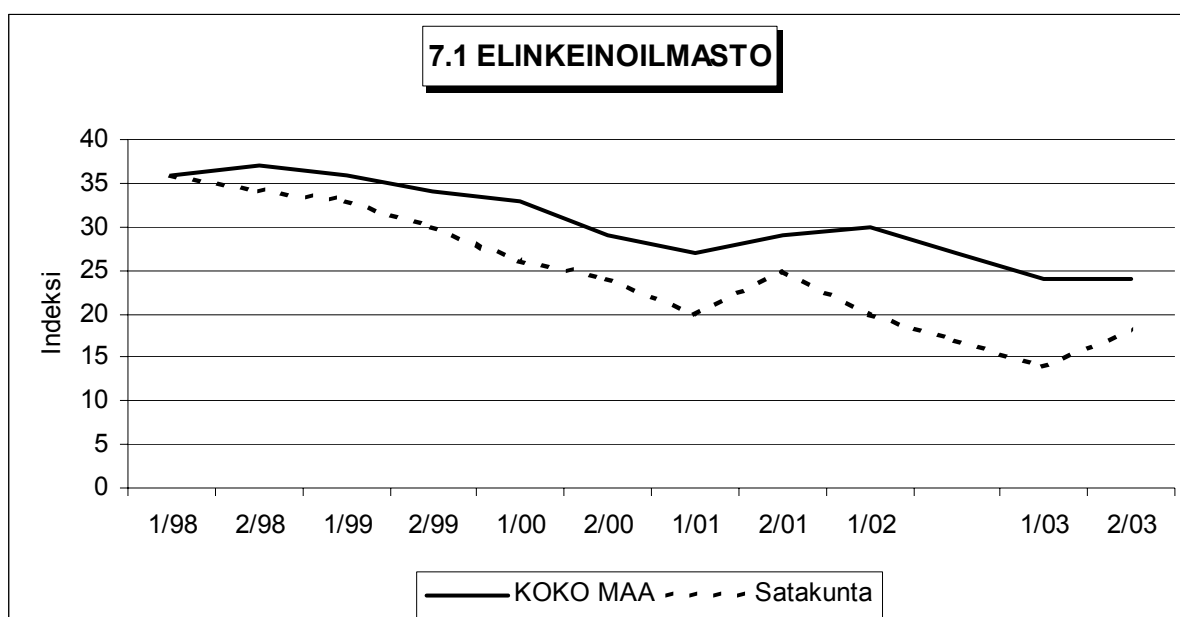


## 7 Elinkeinoilmasto

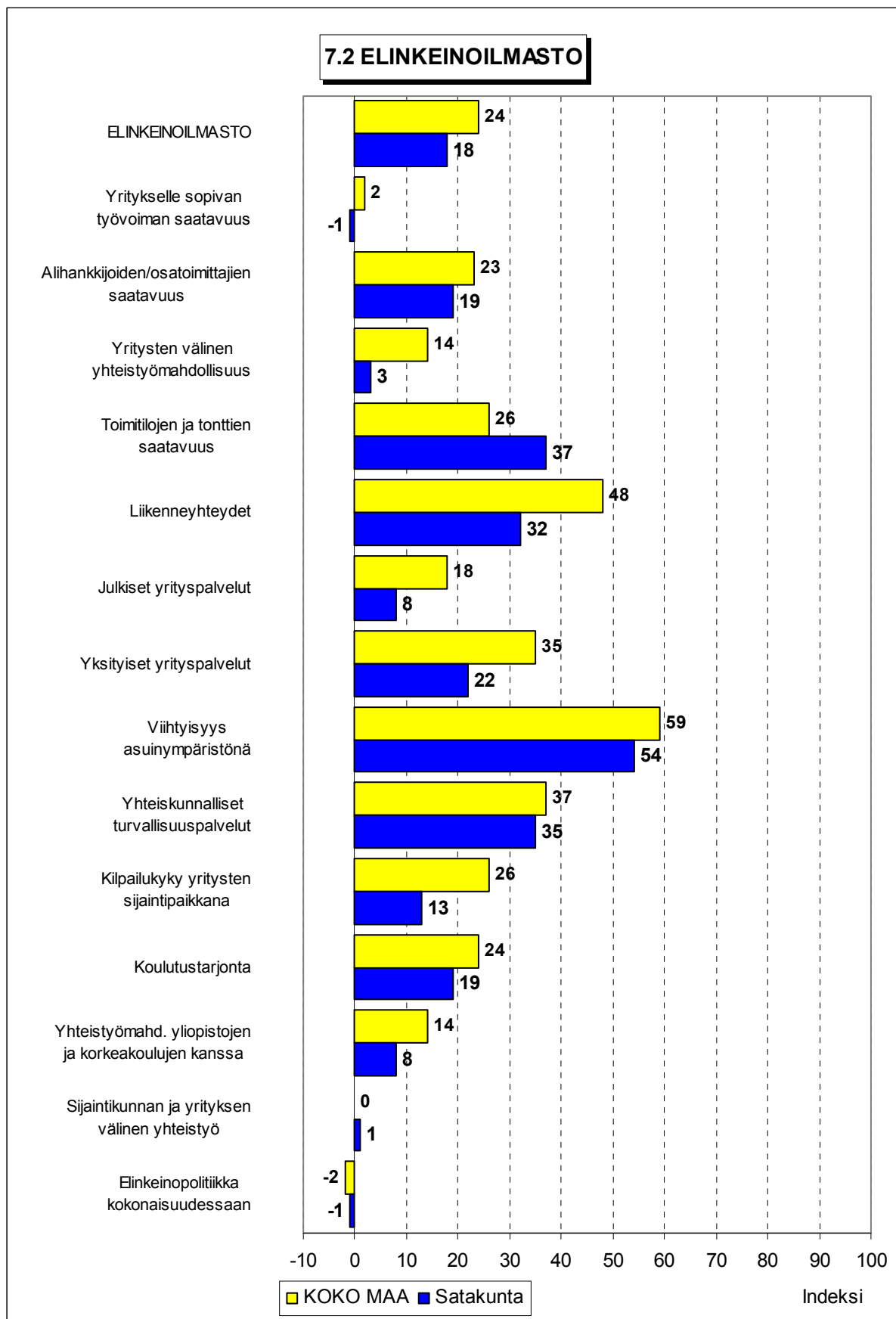
Taulukko 7: Pk-yritysten arviot sijaintikunnan elinkeinoilmastosta.

INDEKSIT (Erittäin huono = -100, ..., Erittäin hyvä = 100)	KOKO MAA	Satakunta
Yritykselle sopivan työvoiman saatavuus	2	-1
Alihankkijoiden/osatoimittajien saatavuus	23	19
Yritysten välinen yhteistyömahdollisuus	14	3
Toimitilojen ja tonttien saatavuus	26	37
Liikenneyhteydet	48	32
Julkiset yrityspalvelut	18	8
Yksityiset yrityspalvelut	35	22
Viihtyisyys asuinympäristönä	59	54
Yhteiskunnalliset turvallisuuspalvelut	37	35
Kilpailukyky yritysten sijaintipaikkana	26	13
Koulutustarjonta	24	19
Yhteistyömahdollisuus yliopistojen ja korkeakoulujen kanssa	14	8
Sijaintikunnan ja yrityksen välinen yhteistyö	0	1
Elinkeinopolitiikka kokonaisuudessaan	-2	-1
<b>ELINKEINOILMASTO</b> (Painotettu keskiarvo osatekijöiden indekseistä)	24	18

Yrityksen sijaintikuntaan elinkeinon harjoittamisen näkökulmasta ollaan Satakunnassa keskimääräistä tyytymättömpämpiä. Tyytyväisimpiä alueen pk-yritykset ovat viihtyisyyteen asuinympäristönä. Suhteellisesti tyytymättömpämpiä Satakunnassa toimivat pk-yritykset ovat yritykselle sopivan työvoiman saatavuuteen ja sijaintikunnan elinkeinopolitiikkaan kokonaisuudessaan. Muuta maata tyytyväisempiä alueen pk-yritykset ovat toimitilojen ja tonttien saatavuuteen. Muuta maata tyytymättömpämpiä alueen pk-yritykset ovat yritysten väliseen yhteistyömahdollisuuteen, liikenneyhteyksiin, julkisiin ja yksityisiin yrityspalveluihin sekä kilpailukykyyn yritysten sijaintipaikkana. Kokonaisuutena tyytyväisyys elinkeinoilmastoon on lisääntynyt Satakunnassa keväästä 2003.







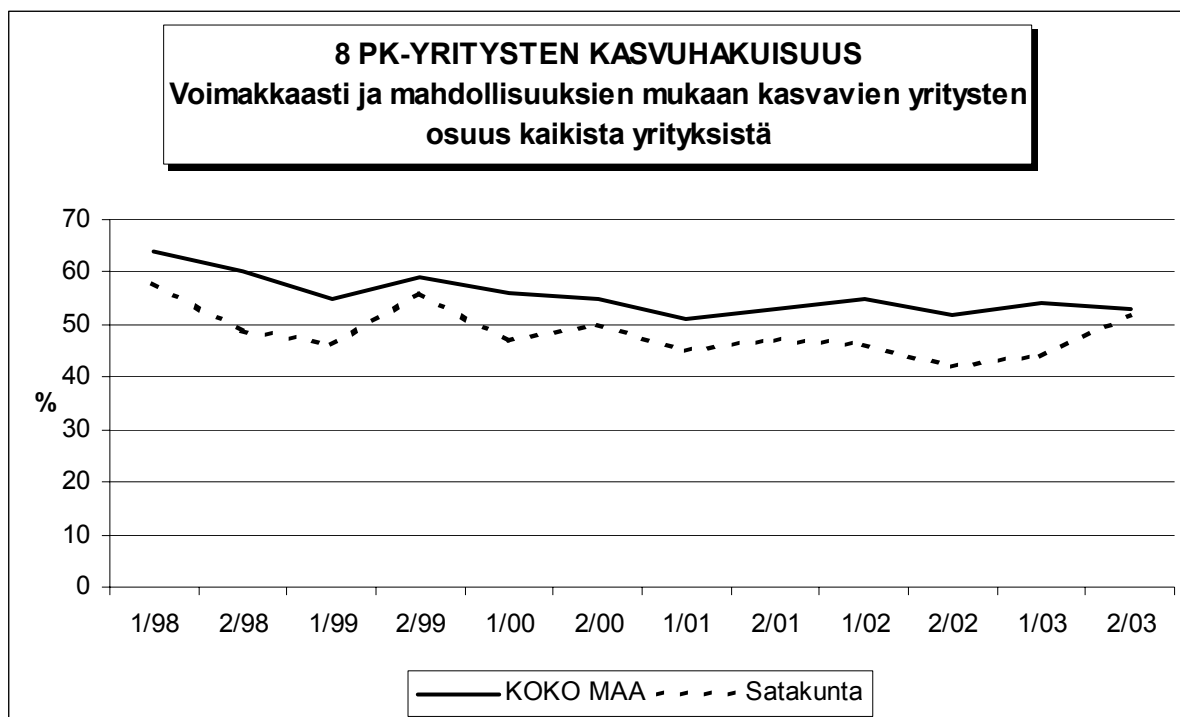
## 8 Pk-yritysten kasvuhakuisuus

Taulukko 8: Pk-yritysten kasvuhakuisuus.

	KOKO MAA	Satakunta
	%	%
Olemme voimakkaasti kasvuhakuinen	6	5
Pyrimme kasvamaan mahdollisuuksien mukaan	47	47
Pyrimme säilyttämään asemamme	37	41
Yrityksellämme ei ole kasvutavoitteita	10	7
Toiminta loppuu seuraavan vuoden aikana	1	1

Satakunnassa on suhteellisesti lähes yhtä paljon voimakkaasti kasvuhakuisia pk-yrityksiä kuin koko maassa keskimäärin. Yrityksen toiminnan loppumisesta seuraavan vuoden aikana ennakoi prosentti koko maan ja Satakunnan pk-yrityksistä. Tärkeimpinä kasvukeinoinaan alueen ja koko maan pk-yritykset pitävät myynnin ja markkinoinnin lisäämistä sekä yhteistyön lisäämistä muiden yritysten kanssa.

Voimakkaasti tai mahdollisuuksien mukaan kasvavia pk-yrityksiä on Satakunnassa yhteensä 52 prosenttia. Koko maassa näiden voimakkaasti tai mahdollisuuksien mukaan kasvavien pk-yritysten osuus on 53 prosenttia. Kasvuhakuisten pk-yritysten osuus on Satakunnassa nyt suurempi kuin keväällä 2003.



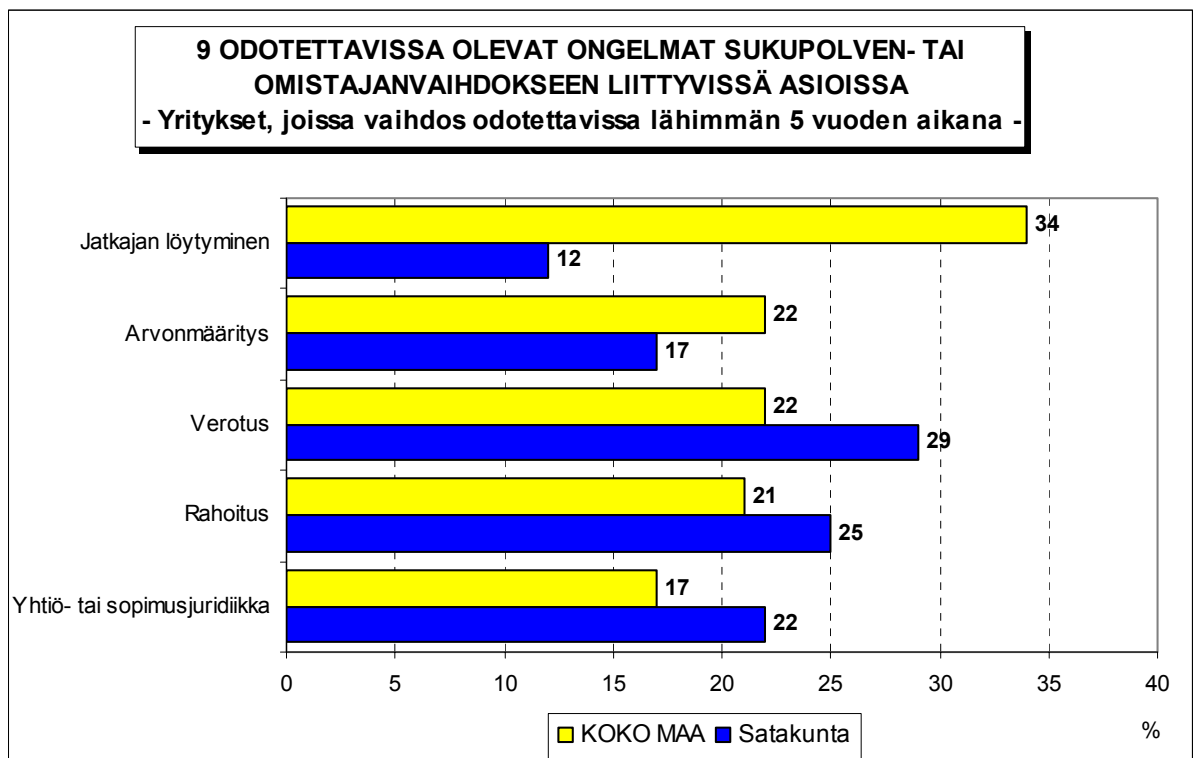
## 9 Sukupolven- tai omistajanvaihdokset

Taulukko 9: Sukupolven- tai omistajanvaihdokset pk-yrityksissä.

	KOKO MAA %	Satakunta %
SUKUPOLVEN- TAI OMISTAJANVAIHDOS TAPAHTUNUT VIIMEISEN 5 VUODEN SISÄLLÄ		
Ei	86	81
Kyllä	14	19
SUKUPOLVEN- TAI OMISTAJANVAIHDOS ODOTETTAVISSA LÄHIMMÄN 5 VUODEN AIKANA		
Ei	73	76
Kyllä, 1-2 vuoden sisällä	7	8
Kyllä, 3-5 vuoden sisällä	12	10
Ei osaa sanoa	8	6

Sukupolven- tai omistajanvaihdos on tapahtunut viimeisen viiden vuoden aikana joka viidennessä Satakunnassa toimivassa pk-yrityksessä. Koko maassa sukupolven- tai omistajanvaihdos on tapahtunut joka seitsemännessä pk-yrityksessä viimeisen viiden vuoden aikana.

Koko maassa sukupolven- tai omistajanvaihdos on odotettavissa lähimmän viiden vuoden aikana joka viidennessä pk-yrityksessä, Satakunnassa sukupolven- tai omistajanvaihdos on odotettavissa lähes joka viidennessä pk-yrityksessä. Niissä alueen pk-yrityksissä, joissa sukupolven- tai omistajanvaihdos on ajankohtainen lähimmän viiden vuoden aikana, odotetaan olevan eniten ongelmia verotuksessa, rahoituksessa ja yhtiö- tai sopimusjuridiikassa. Jatkajan löytymisessä on alueen pk-yrityksillä vähemmän ongelmia kuin koko maassa keskimäärin.

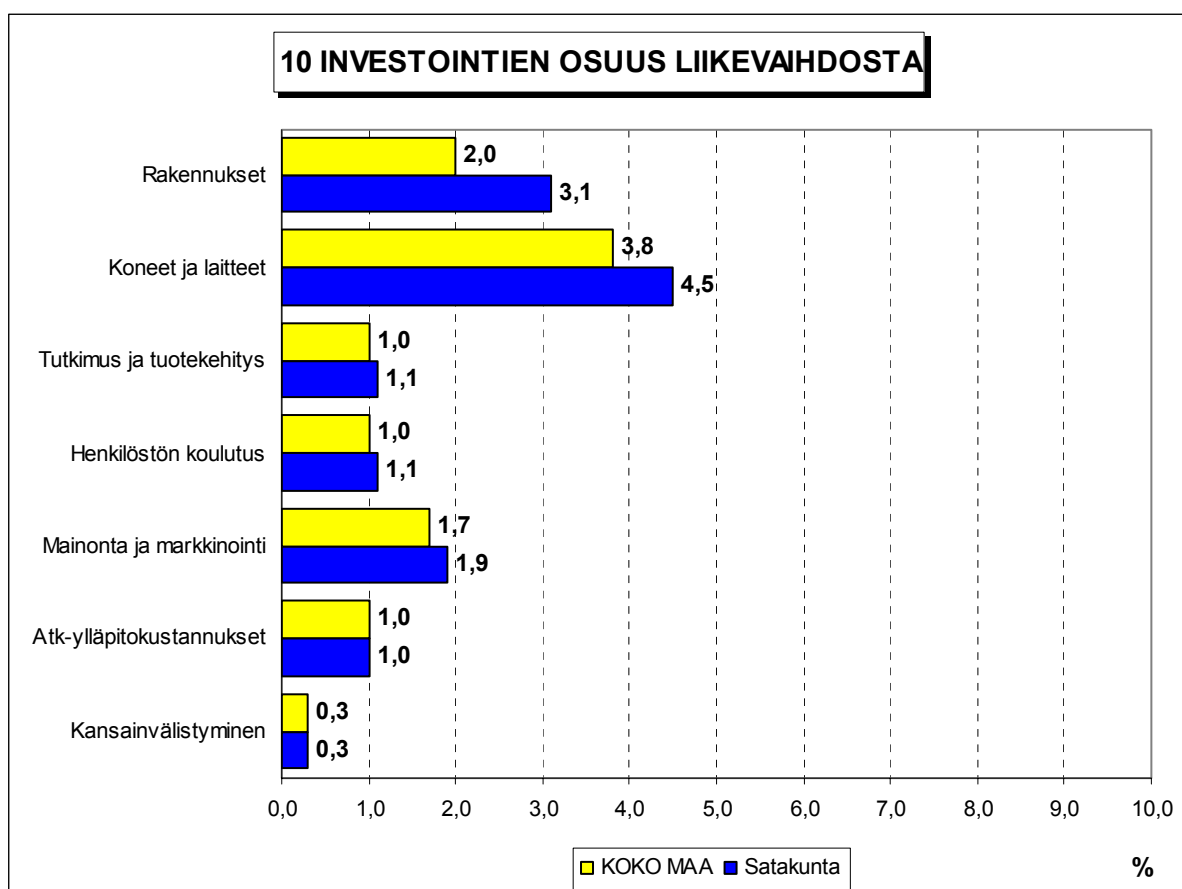


## 10 Pk-yritysten investoinnit

Taulukko 10: Pk-yritysten investoinnit seuraavan 12 kuukauden aikana (osuus prosenttia liikevaihdosta).

	KOKO MAA %	Satakunta %
Rakennukset	2,0	3,1
Koneet ja laitteet	3,8	4,5
Tutkimus ja tuotekehitys	1,0	1,1
Henkilöstön koulutus	1,0	1,1
Mainonta ja markkinointi	1,7	1,9
Atk-ylläpitokustannukset	1,0	1,0
Kansainvälistyminen	0,3	0,3
<b>YHTEENSÄ</b>	<b>10,8</b>	<b>12,7</b>

Koko maan pk-yritykset ilmoittavat investoivansa kaikkiaan 10,8 prosenttia ja Satakunnan pk-yritykset 12,7 prosenttia liikevaihdostaan seuraavan 12 kuukauden aikana. Eniten Satakunnan pk-yritykset investoivat koneisiin ja laitteisiin sekä rakennuksiin. Koko maan pk-yritysten investointeihin verrattuna alueen yritykset investoivat keskimääräistä enemmän rakennuksiin sekä koneisiin ja laitteisiin. Alueen pk-yritykset investoivat kansainvälistymiseen yhtä paljon kuin koko maan pk-yritykset keskimäärin.



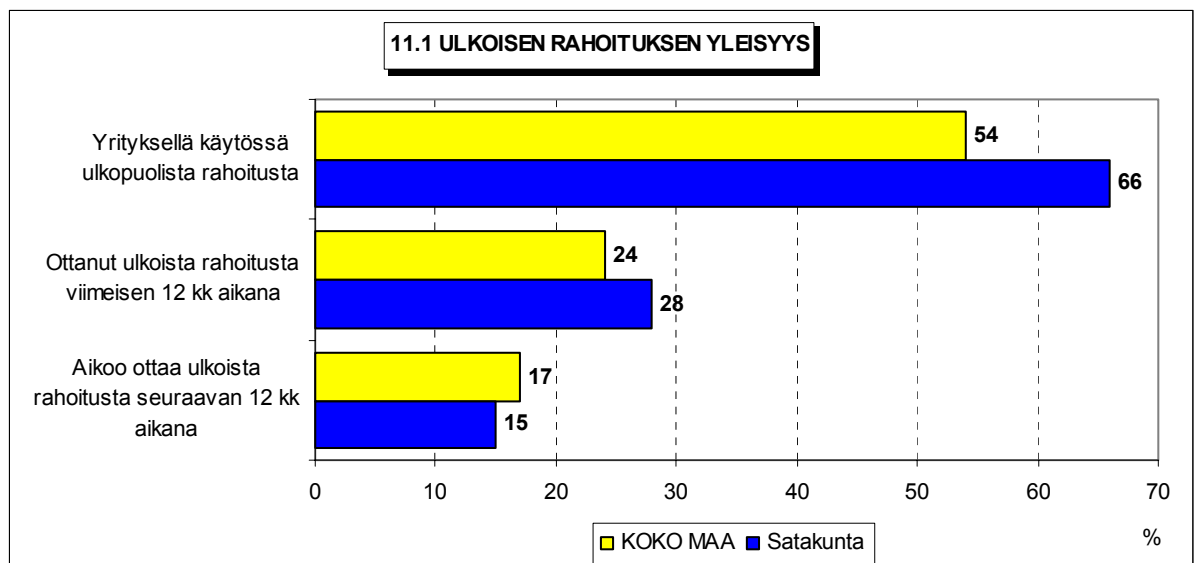
## 11 Pk-yritysten rahoitus

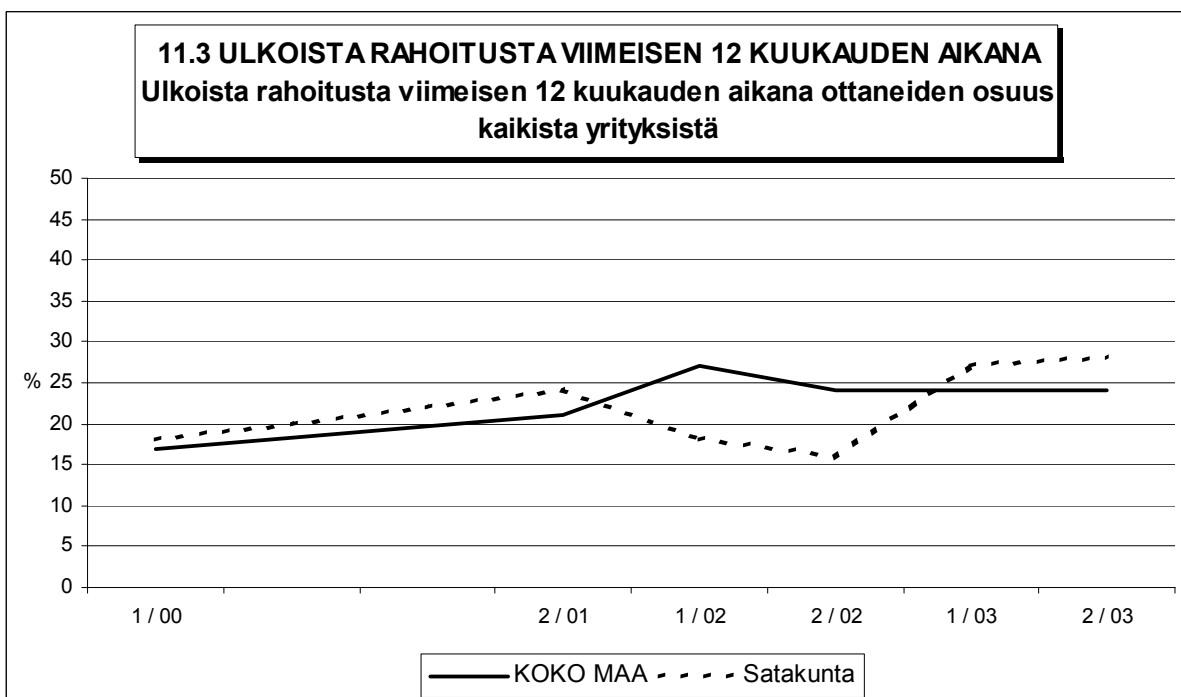
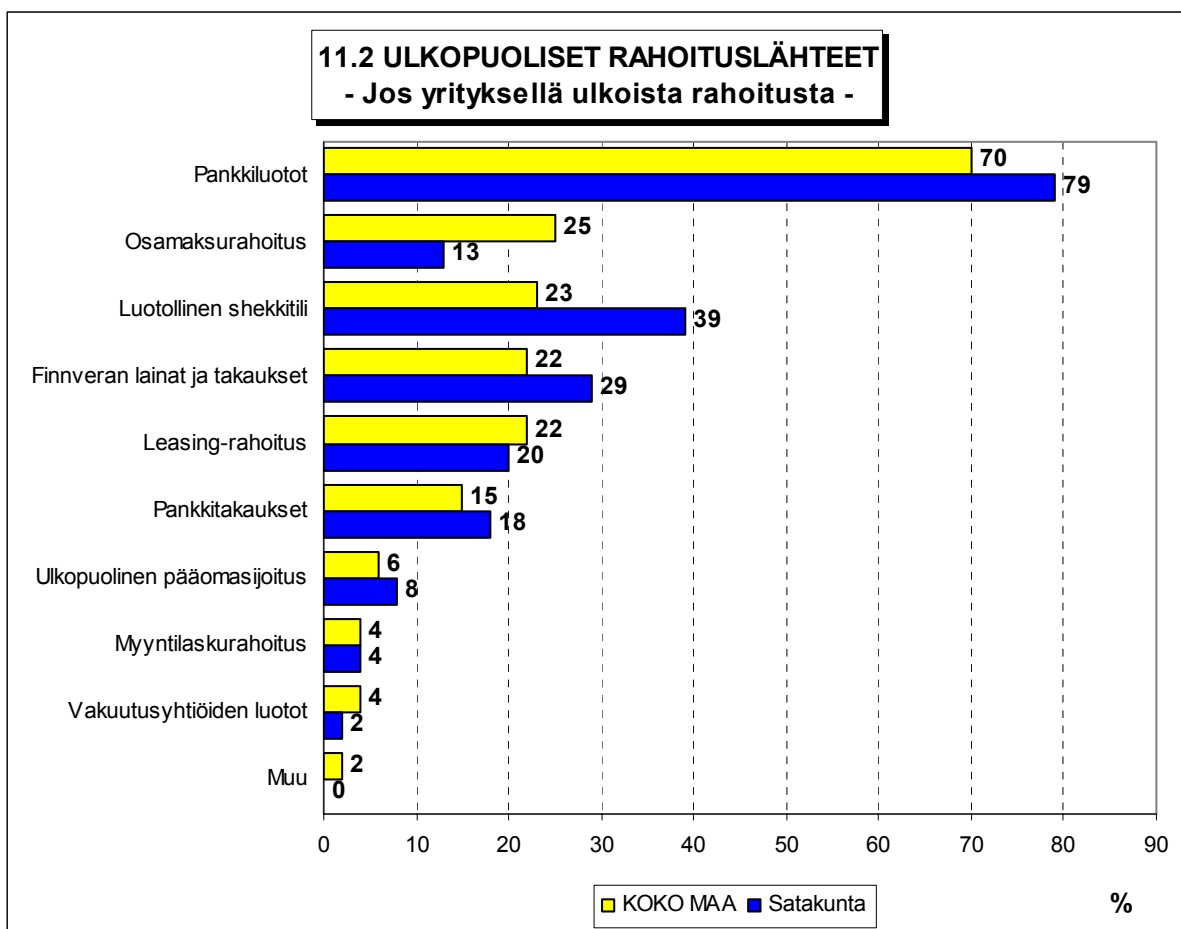
Taulukko 11: Pk-yritysten rahoitus.

	KAIKKI	YRITYKSEN KASVUHAKUISUUS		SUKUPOLVEN-/OMISTAJANVAIHDOS				
				TAPAHTUNUT VIIMEISEN 5 VUODEN AIKANA		ODOTETTAVISSA LÄHIMMÄN 5 VUODEN AIKANA		
				Ei	Kyllä	Ei	Kyllä	Ei osaa sanoa
Osuudet kaikista pk-yrityksistä (%)	%	%	%	%	%	%	%	%
<b>KOKO MAA</b>								
Yrityksellä käytössä ulkopuolista rahoitusta	54	61	46	52	63	53	55	55
Ottanut ulkoista rahoitusta viimeisen 12 kk aikana	24	29	18	22	33	24	23	23
Aikoo ottaa ulkoista rahoitusta seuraavan 12 kk aikana	17	22	12	16	23	17	19	12
<b>Satakunta</b>								
Yrityksellä käytössä ulkopuolista rahoitusta	66	77	54	63	77	68	51	77
Ottanut ulkoista rahoitusta viimeisen 12 kk aikana	28	36	19	27	33	25	31	52
Aikoo ottaa ulkoista rahoitusta seuraavan 12 kk aikana	15	16	14	14	19	14	20	14

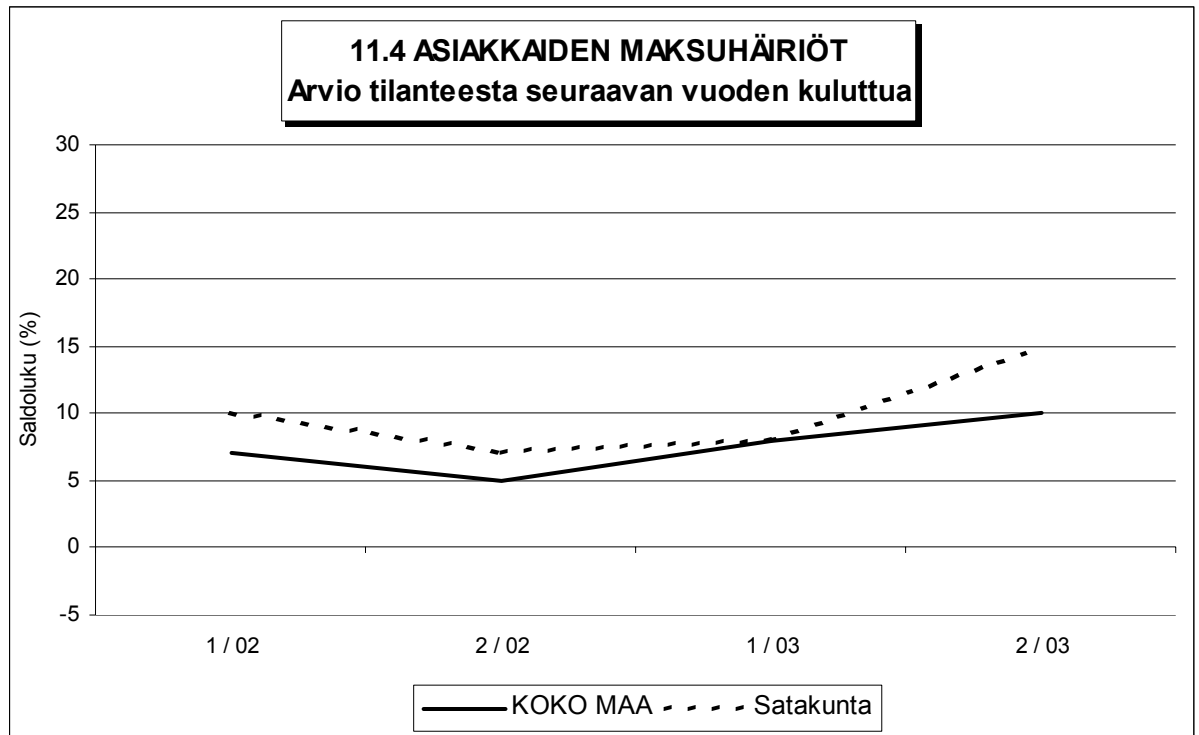
Ulkoista rahoitusta on Satakunnassa 66 prosentilla ja koko maassa 54 prosentilla pk-yrityksistä. Keväällä 2003 ulkoista rahoitusta oli 54 prosentilla alueen ja 53 prosentilla koko maan pk-yrityksistä. Viimeisen 12 kuukauden aikana ulkoista rahoitusta on ottanut lähes kolme kymmenestä Satakunnassa toimivasta pk-yrityksestä ja seuraavan 12 kuukauden aikana ulkoista rahoitusta aikoo ottaa joka seitsemäs alueella toimiva pk-yritys. Niistä alueen pk-yrityksistä, joilla on ulkoista rahoitusta, on pankkiluottoja neljällä viidestä ja Finnveran lainoja ja takauksia kolmella kymmenestä.

Satakunnassa 19 prosenttia pk-yrityksistä ennakoi asiakkaiden maksuhäiriöiden lisääntyvän seuraavan vuoden aikana ja 4 prosenttia odottaa maksuhäiriöiden vähenevän seuraavan vuoden aikana. Alueen pk-yrityksistä suurempi osuus odottaa maksuhäiriöiden lisääntyvän (saldoluku +15%) kuin viime keväänä (saldoluku +8%).





Ulkoista rahoitusta ei kysytty jaksoilla 2/00 ja 1/01.





# FINNVERA

TIETOA - TAITOA - PÄÄOMAA

## Pääkonttorit

### Helsinki

Vuorimiehenkatu 1 • PL 1010, 00101 Helsinki  
Faksi 020 460 7220

### Kuopio

Haapaniemenkatu 40 • PL 1127, 70111 Kuopio  
Faksi 020 460 3240

Finnvera Oyj • valtakunnallinen vaihde: 020 460 11  
[www.finnvera.fi](http://www.finnvera.fi)

## Aluekonttorit

### Helsinki (Pääkaupunkiseutu)

Vilhonkatu 5 • PL 249, 00101 Helsinki  
Faksi 020 460 3401

### Uusimaa

Vuorimiehenkatu 1, 2. krs • PL 1010, 00101 Helsinki  
Faksi 020 460 7110

### Joensuu

Torikatu 9 A, 80100 Joensuu  
Faksi 020 460 2163

### Jyväskylä

Sepänkatu 4, 40100 Jyväskylä  
Faksi 020 460 2299

### Kajaani

Kauppakatu 1, 87100 Kajaani  
Faksi 020 460 3899

### Kuopio

Haapaniemenkatu 40 • PL 1127, 70111 Kuopio  
Faksi 020 460 3330

### Lahti

Laiturikatu 2, 5. krs, 15140 Lahti  
Faksi 020 460 2249

### Lappeenranta

Snellmaninkatu 10, 53100 Lappeenranta  
Faksi 020 460 2149

### Mikkeli

Linnankatu 5, 50100 Mikkeli  
Faksi 020 460 3690

### Oulu

Asemakatu 37, 90100 Oulu  
Faksi 020 460 3944

### Pori

Valtakatu 6, 28100 Pori  
Faksi 020 460 2349

### Rovaniemi

Maakuntakatu 10 • PL 8151, 96101 Rovaniemi  
Faksi 020 460 2099

### Seinäjoki

Kauppatori 1 - 3, 60100 Seinäjoki  
Faksi 020 460 2399

### Tampere

Kehräsaari • PL 559, 33101 Tampere  
Faksi 020 460 3711

### Turku

Eerikinkatu 2, 20100 Turku  
Faksi 020 460 3649

### Vaasa

Pitkätie 55, 65100 Vaasa  
Faksi 020 460 3849

## Edustustot ulkomailta

### Pietari

Käyntiosoite  
Petrogradskaya nab. 18 A,  
City-Centre-liikekeskus/toimisto 419  
RUS-198005 St. Petersburg, Russia

### Postiosoite

PL 95, 53501 Lappeenranta  
Puhelin +7 812 332 0830  
Faksi +7 812 332 0831





Kaisaniemenkatu 13 A • PL 999, 00101 Helsinki  
p. (09) 229 221, f. (09) 2292 2999  
[www.yrittajat.fi](http://www.yrittajat.fi)

#### **Etelä-Karjalan Yrittäjät ry**

Snellmaninkatu 10, 53100 Lappeenranta  
p. (05) 610 0200, f. (05) 610 0220  
[www.yrittajat.fi/etelakarjala](http://www.yrittajat.fi/etelakarjala)

#### **Etelä-Pohjanmaan Yrittäjät ry**

Kauppatori 1-3 F, 60100 Seinäjoki  
p. (06) 420 5000, f. (06) 420 5001  
[www.etelapohjanmaanyrittajat.fi](http://www.etelapohjanmaanyrittajat.fi)

#### **Etelä-Savon Yrittäjät ry**

Linnankatu 5 • PL 204, 50101 Mikkeli  
p. (015) 151 684, f. (015) 760 0950  
[www.yrittajat.fi/etelasavo](http://www.yrittajat.fi/etelasavo)

#### **Helsingin Yrittäjät**

Kaisaniemenkatu 13 A • PL 999, 00101 Helsinki  
p. (09) 2292 2984, f. (09) 622 3385  
[www.helyri.fi](http://www.helyri.fi)

#### **Hämeen Yrittäjät ry**

Sibeliuksenkatu 11 A 1, 13100 Hämeenlinna  
p. (03) 682 1153, f. (03) 682 1561  
[www.hameenyrittajat.fi](http://www.hameenyrittajat.fi)

#### **Kainuun Yrittäjät ry**

Kauppakatu 26 A, 87100 Kajaani  
p. (08) 613 0931, f. (08) 613 0934  
[www.yrittajat.fi/kainuu](http://www.yrittajat.fi/kainuu)

#### **Keski-Pohjanmaan Yrittäjät ry**

Mannerheimin aukio 2, 67100 Kokkola  
p. (06) 831 5292, f. (06) 822 3760  
[www.kpnet.com/kepoyrit](http://www.kpnet.com/kepoyrit)

#### **Keski-Suomen Yrittäjät ry**

Sepänkatu 4, 40100 Jyväskylä  
p. (014) 643 922, f. (014) 643 944  
[www.keski-suomi.yrittajat.fi](http://www.keski-suomi.yrittajat.fi)

#### **Kymen Yrittäjät ry**

Käsityöläiskatu 4, 45100 Kouvola  
p. (05) 535 4313, f. (05) 535 4315  
[www.yrittajat.fi/kymi](http://www.yrittajat.fi/kymi)

#### **Lapin Yrittäjät ry**

Maakuntakatu 16, 96200 Rovaniemi  
p. (016) 420 0600, f. (016) 420 0630  
[www.yrittajat.fi/lappi](http://www.yrittajat.fi/lappi)

#### **Länsipohjan Yrittäjät ry**

Valtakatu 5, 94100 Kemi  
p. (016) 221 701, f. (016) 221 713  
[www.yrittajat.fi/lansipohja](http://www.yrittajat.fi/lansipohja)

#### **Pirkanmaan Yrittäjät ry**

Laukontori 1 • PL 7, 33201 Tampere  
p. (03) 251 6500, f. (03) 251 6516  
[www.pirkanmaanyrittajat.fi](http://www.pirkanmaanyrittajat.fi)

#### **Pohjois-Karjalan Yrittäjät ry**

Kauppakatu 17 B, 80100 Joensuu  
p. (013) 221 311, f. (013) 127 678  
[www.pk.yrittajat.fi](http://www.pk.yrittajat.fi)

#### **Pohjois-Pohjanmaan Yrittäjät ry**

Isokatu 56, 90100 Oulu  
p. (08) 311 4677, f. (08) 371 227  
[www.ppy.net](http://www.ppy.net)

#### **Päijät-Hämeen Yrittäjät ry**

Rautatienkatu 20 B 4, 15110 Lahti  
p. (03) 782 9866, f. (03) 782 1718  
[www.phyrittajat.fi](http://www.phyrittajat.fi)

#### **Pääkaupunkiseudun Yrittäjät ry**

Kielotie 7 A, 01300 Vantaa  
p. (09) 823 7630, f. (09) 873 6681  
[www.espoonyrittajat.fi](http://www.espoonyrittajat.fi), [www.yrittajat.fi/vantaa](http://www.yrittajat.fi/vantaa)  
[www.kauniaistenyrittajat.fi](http://www.kauniaistenyrittajat.fi)

#### **Satakunnan Yrittäjät ry**

Isolinnankatu 24 • PL 45, 28101 Pori  
p. (02) 634 9900, f. (02) 634 9901  
[www.satakunnan.yrittajat.fi](http://www.satakunnan.yrittajat.fi)

#### **Savon Yrittäjät ry**

Haapaniemenkatu 40, 70110 Kuopio  
p. (017) 368 0500, f. (017) 368 0506  
[www.yrittajat.fi/savo](http://www.yrittajat.fi/savo)

#### **Uudenmaan Yrittäjät - Nylands Företagare ry**

Kaisaniemenkatu 13 A • PL 999, 00101 Helsinki  
p. (09) 2292 2982, f. (09) 622 3381  
[www.uudenmaanyrittajat.fi](http://www.uudenmaanyrittajat.fi)

#### **Varsinais-Suomen Yrittäjät ry**

Brahenkatu 20, 20100 Turku  
p. (02) 275 7100, f. (02) 232 8272  
[www.v-syrittajat.fi](http://www.v-syrittajat.fi)

#### **Företagarnas Centraldelegation**

Storalånggatan 55, 65100 Vaasa  
p. (06) 320 8000, f. (06) 320 8020