

Esipuhe

Finnvera Oyj ja Suomen Yrittäjät tekevät yhteistyössä pientä ja keskisuurta yritystoimintaa ja sen kehitystä kuvaavaa pk-yritysbarometria kaksi kertaa vuodessa. Pk-yritysbarometri perustuu runsaan 3000 pk-yrityksen vastauksiin ja heijastaa siten kattavasti pk-yritysten käsityksiä yritysten kehitysnäkymistä ja toimintaan vaikuttavista tekijöistä. Kyselyn tuloksia raportoidaan valtakunnallisessa raportissa, jossa tuloksia käsitellään neljään eri toimialaan jaoteltuna. Alueiden tuloksia raportoidaan omissa raporteissa.

Tässä kevään 2004 alueellisessa raportissa tarkastellaan alueen pk-yritysten suhdanneodotuksia lähimmän vuoden aikana, yrityksen kehittämistarpeita, elinkeinoilmastoa sekä sukupolvenvaihdoksia. Lisäksi raportissa tarkastellaan yritysten rahoitustarpeisiin vaikuttavia tekijöitä, kuten investointeja, kasvuhakuisuutta, asiakkaiden maksuhäiriöitä sekä rahoitusvaikeuksien yleisyyttä. Koko maan kaikkia yrityksiä koskevat tulokset löytyvät myös tästä raportista.

Helsingissä 1.4.2004

Markku Mäkinen
toimitusjohtaja
Finnvera Oyj

Jussi Järventaus
toimitusjohtaja
Suomen Yrittäjät



SISÄLTÖ

TIIVISTELMÄ	2
JOHDANTO.....	3
AINEISTO.....	4
TUTKIMUSTULOKSET	6
1 Kanta-Hämeen ja koko maan yritykset.....	6
2 Yritykset ja työllisyys.....	7
3 Pk-yritysten suhdannenäkymät	8
3.1 Yleiset suhdannenäkymät	8
3.2 Suhdannenäkymät osatekijöittäin.....	9
4 Pk-yritysten kehittämistarpeet	10
5 Pk-yritysten kehittämisen pahimmat esteet	11
6 Pk-yritysten työllistämisen esteet	13
7 Elinkeinoilmasto	14
8 Pk-yritysten kasvuhakuisuus	16
9 Sukupolven- tai omistajanvaihdokset	17
10 Pk-yritysten investoinnit.....	18
11 Pk-yritysten rahoitus	19
Finnveran yhteystiedot	
Suomen Yrittäjien yhteystiedot	

TIIVISTELMÄ

Pk-yritykset odottavat suhdanteiden paranevan lähimmän vuoden aikana Kanta-Hämeessä ja koko maassa oman yrityksen kannalta. Kanta-Hämeessä toimivista pk-yrityksistä lähes neljä kymmenestä (38 %) ennakoi suhdannenäkymien paranevan ja 3 prosenttia heikkenevän lähimmän vuoden aikana. Saldoluvun mukaan ovat alueen pk-yritysten yleiset suhdannenäkymät jonkin verran paremmat kuin koko maan pk-yrityksillä keskimäärin. Viime syksyyn verrattuna ovat Kanta-Hämeessä toimivien pk-yritysten suhdannenäkymät lähimmän vuoden aikana parantuneet ja suhdannenäkymät ovat myös paremmat kuin keväällä 2003.

Koko maan ja Kanta-Hämeen pk-yritysten suhdannenäkymät ovat seuraavan vuoden kuluttua kaikkien osatekijöiden suhteen positiivisia. Liikevaihdon ja investointien arvon osalta ovat alueen pk-yritysten suhdannenäkymät paremmat kuin koko maan pk-yrityksillä keskimäärin. Tuotantokustannusten kasvua ennakoi saldoluvun mukaan suurempi osuus Kanta-Hämeen kuin koko maan pk-yrityksistä. Kanta-Hämeessä toimivat pk-yritykset odottavat edelleen työllisyyden paranevan seuraavan vuoden aikana ja henkilökunnan määrän suhdannenäkymiä kuvaava saldoluku on alueella samalla tasolla kuin koko maassa keskimäärin.

Kanta-Hämeessä pk-yritysten kehittämisen pahimpia esteitä ovat kireä kilpailutilanne, yleinen suhdannetilanne/maailmantilanne ja ammattitaitoisen työvoiman saatavuus. Muita kehittämisen kannalta tärkeitä esteitä ovat työn sivukulut, byrokratia ja muut resurssitekijät. Rahoitukseen liittyvät tekijät ovat kehittämisen pahimpana esteenä 7 prosentilla Kanta-Hämeen pk-yrityksistä. Rahoituksen saatavuus on pahimpana esteenä 2 prosentilla, rahoituksen hinta 2 prosentilla ja vakuuksien puute 3 prosentilla alueen pk-yrityksistä. Kanta-Hämeessä toimivat pk-yritykset kokevat rahoituksen olevan lähes samankaltaisen kehittämisen esteen kuin koko maan pk-yritykset keskimäärin.

Koko maan pk-yritykset ilmoittavat investoivansa kaikkiaan 12,5 prosenttia ja Kanta-Hämeen pk-yritykset 10,9 prosenttia liikevaihdostaan seuraavan 12 kuukauden aikana. Eniten Kanta-Hämeen pk-yritykset investoivat koneisiin ja laitteisiin, mainontaan ja markkinointiin sekä rakennuksiin. Koko maan pk-yritysten investointeihin verrattuna investoivat alueen yritykset keskimääräistä vähemmän rakennuksiin ja atk-ylläpitokustannuksiin. Kansainvälistymiseen alueen pk-yritykset investoivat jonkin verran vähemmän kuin koko maan pk-yritykset keskimäärin.

Ulkoista rahoitusta on Kanta-Hämeessä 56 prosentilla ja koko maassa 57 prosentilla pk-yrityksistä. Syksyllä 2003 ulkoista rahoitusta oli 63 prosentilla alueen ja 54 prosentilla koko maan pk-yrityksistä. Viimeisen 12 kuukauden aikana ulkoista rahoitusta on ottanut lähes kolme kymmenestä Kanta-Hämeessä toimivasta pk-yrityksestä ja seuraavan 12 kuukauden aikana ulkoista rahoitusta aikoo ottaa joka viides alueella toimiva pk-yritys. Niistä alueen pk-yrityksistä, joilla on ulkoista rahoitusta, on pankkiluottoja kolmella neljästä ja Finnveran lainoja ja takauksia joka viidennellä.

Kanta-Hämeessä 10 prosenttia pk-yrityksistä ennakoi asiakkaiden maksuhäiriöiden lisääntyvän seuraavan vuoden aikana ja 7 prosenttia odottaa maksuhäiriöiden vähenevän seuraavan vuoden aikana. Alueen pk-yrityksistä odottaa jonkin verran pienempi osuus maksuhäiriöiden lisääntyvän (saldoluku +3%) kuin viime syksynä (saldoluku +6%).

JOHDANTO

Tässä pk-yritysten suhdannenäkymiä käsittelevässä tutkimuksessa on selvitetty suomalaisten pk-yritysten (alle 250 henkeä työllistävien yritysten) mielikuvia yleisestä ja oman yrityksen taloudellisesta kehityksestä. Tutkimuksen on tehnyt Tietoykkönen Oy Suomen Yrittäjien ja Finnvera Oyj:n toimeksiannosta helmikuussa 2004.

Tutkimuksen kohderyhmänä ovat suomalaiset pk-yritykset. Otantalähteenä on käytetty Helsinki Media Oy:n ja Tilastokeskuksen ylläpitämiä yritysrekistereitä, joista otanta on tehty kiintiöidyllä satunnaisotannalla. Otoksessa on kiintiöity yritysten toimiala ja sijainti. Otoskoko on 3344 kohderyhmän vaatimukset täyttävää yritystä.

Tutkimusaineisto on kerätty henkilökohtaisin haastatteluin 20.1.-2.3.2004. Haastattelut on tehty puhelimitse tietokoneohjattua puhelinhaastattelujärjestelmää käyttäen. Haastattelutyön ovat tehneet Tietoykkönen Oy:n erityisesti tehtävänsä koulutetut tutkimushaastattelijat. Raportin luvussa 'Aineisto' on esitetty taustatietojakaumat haastatelluista yrityksistä Kanta-Hämeen osalta.

Tutkimusprojektista ovat vastanneet Tietoykkösessä toimitusjohtaja Lasse Luoma sekä tutkimuspäällikkö Pentti Mäkelä, Suomen Yrittäjissä pääekonomisti Pasi Holm ja Finnvera Oyj:ssä apulaisjohtaja Tuomo Holopainen.

- 1) Raportin alueelliset viittaukset tarkoittavat pääsääntöisesti sivulla 5 olevan kartan mukaista aluejakoa. Joissain raporteissa on lisäksi käytetty Suomen Yrittäjien aluejakoa (Helsinki, Pääkaupunkiseutu ja Keski-Pohjanmaa).
- 2) Aikasarjoissa olevat luvut ovat vuoden 2001 syksyyn asti koko Hämettä kuvaavia lukuja (Kanta-Häme ja Päijät-Häme).
- 3) Tutkimustuloksissa esiintyy muutamissa kohdissa käsite 'saldoluku'. Se kuvaa kyseisten kysymysten kohdalla positiivisista ja negatiivisista vastauksista laskettua prosenttilukujen erotusta.
Esimerkiksi: Pk-yritysten yleiset suhdannenäkymät seuraavan vuoden aikana paranee 39%, huononee 9% \Rightarrow saldoluku = + 30%

AINEISTO

Seuraavassa taulukossa on esitetty painottamattomat taustatietojakaumat haastatelluista yrityksistä. Tutkimustuloksissa aineisto on painotettu vastaamaan yritysten todellista toimiala- ja aluejakaumaa. Painotettua otoskokoä käytetään laskentaperusteena, koska tällöin otoksen perusteella lasketut tulokset voidaan yleistää koskemaan koko tutkimuskohteena olevaa pk-sektoria.

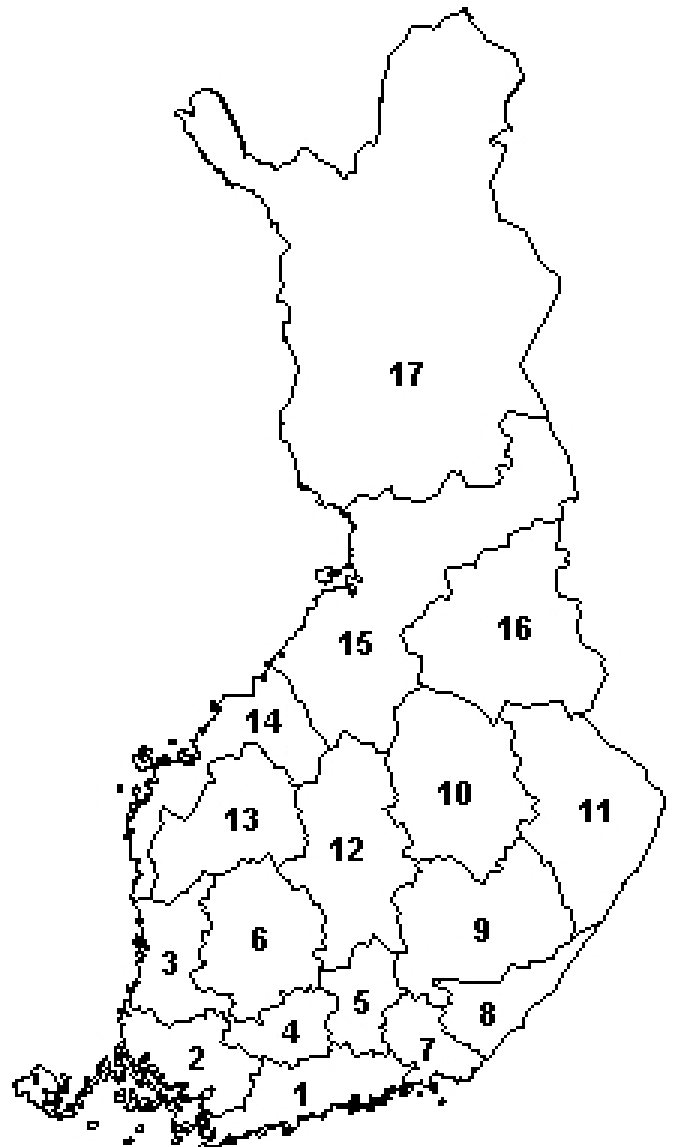
TAUSTATIETOJA ALUEELTA HAASTATELLUISTA YRITYKSISTÄ:

PK-YRITYSBAROMETRI 1/2004
- Aineiston rakenne -

		n=	%
ALUE	KANTA-HÄME	99	100%
PÄÄTOIMIALA	Teollisuus (TOL: 15-37)	21	21%
	Rakentaminen (TOL: 45)	20	20%
	Kauppa (TOL: 50-52)	25	25%
	Palvelut (TOL: 55,60-63,70-74,92-93)	33	33%
HENKILÖKUNNAN MÄÄRÄ	Alle 5 henkilöä	57	58%
	5 - 9 henkilöä	20	20%
	10 - 19 henkilöä	8	8%
	20 - 49 henkilöä	11	11%
	50 + henkilöä	3	3%
LIIKEVAIHTO VUONNA 2003	Alle 0,20 milj. euroa	25	25%
	0,20 - 0,49 milj. euroa	27	27%
	0,50 - 1,49 milj. euroa	21	21%
	1,50 + milj. euroa	16	16%
	Ei vastausta	10	10%
YRITYKSEN KASVUHAKUISUUS	Voimakkaasti kasvuhakuinen	5	5%
	Kasvaa mahdollisuuksien mukaan	51	52%
	Pyrkii säilyttämään asemansa	35	35%
	Ei kasvutavoitteita	7	7%
	Toiminta loppuu seuraavan vuoden aikana	1	1%
YRITYKSELLÄ VIENTITOIMINTAA	Ei	83	84%
	Kyllä	16	16%
YRITYKSEN PERUSTAMISVUOSI	- 1995	67	68%
	1996 - 2000	20	20%
	2001 - 2004	12	12%
VASTAAJAN ASEMA	Yrittäjä	59	60%
	Palkattu toimitusjohtaja	27	27%
	Muut	13	13%

PK-YRITYSBAROMETRIN ALUEJAKO

1. **Uusimaa, erilliset raportit:**
 - Helsinki
 - Pääkaupunkiseutu (pl. Helsinki)
 - Uusimaa (pl. Helsinki ja Pääkaupunkiseutu)
2. **Varsinais-Suomi**
3. **Satakunta**
4. **Kanta-Häme**
5. **Päijät-Häme**
6. **Pirkanmaa**
7. **Kymenlaakso**
8. **Etelä-Karjala**
9. **Etelä-Savo**
10. **Pohjois-Savo**
11. **Pohjois-Karjala**
12. **Keski-Suomi**
13. **Etelä-Pohjanmaa**
14. **Pohjanmaa**
15. **Pohjois-Pohjanmaa**
16. **Kainuu**
17. **Lappi**

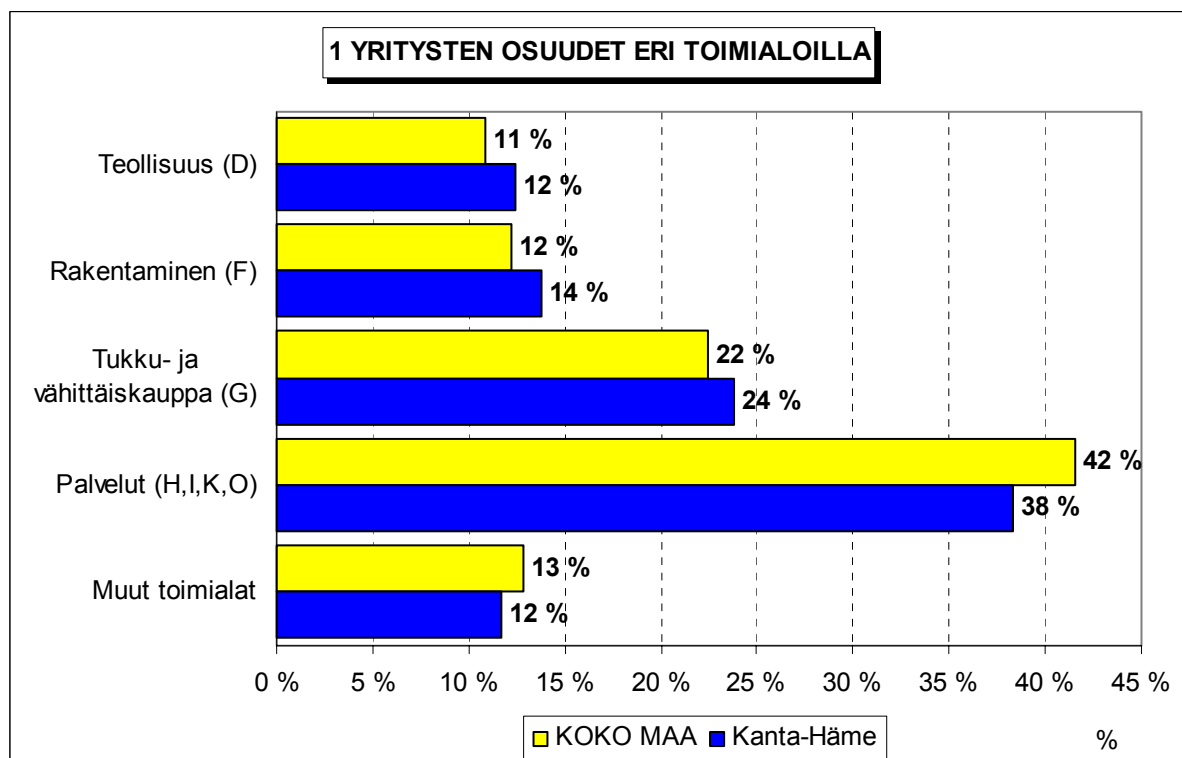


Lisäksi Suomen Yrittäjien Keski-Pohjanmaan alueelle oma raportti

TUTKIMUSTULOKSET

1 Kanta-Hämeen ja koko maan yritykset

Suomessa oli vuonna 2002 noin 226600 yritystä. Näistä yrityksistä 6800¹ toimi Kanta-Hämeessä. Kanta-Hämeessä on rakennusalan sekä tukku- ja vähittäiskaupan alan yrityksiä suhteellisesti enemmän ja palvelualojen yrityksiä suhteellisesti vähemmän kuin koko maassa keskimäärin. Teollisuudessa toimivien yritysten suhteellinen osuus on Kanta-Hämeessä lähellä koko maan suhteellista osuutta.



Toimialan nimen jäljessä on suluisissa Tilastokeskuksen toimialaluokituksen (TOL 2002) mukainen toimialakoodi.

¹ Yritystiedot, lähde: Tilastokeskus, Yritys- ja toimipaikkarekisteri. Yritysmäärä on arvioitu Tilastokeskuksen alueellisten toimipaikkatietojen perusteella. Alueen yritysmääränä on käytetty lukua, joka on saatu kertomalla alueen toimipaikkojen määrä koko maan yritysten lukumäärän ja toimipaikkojen lukumäärän suhteella.

2 Yritykset ja työllisyys

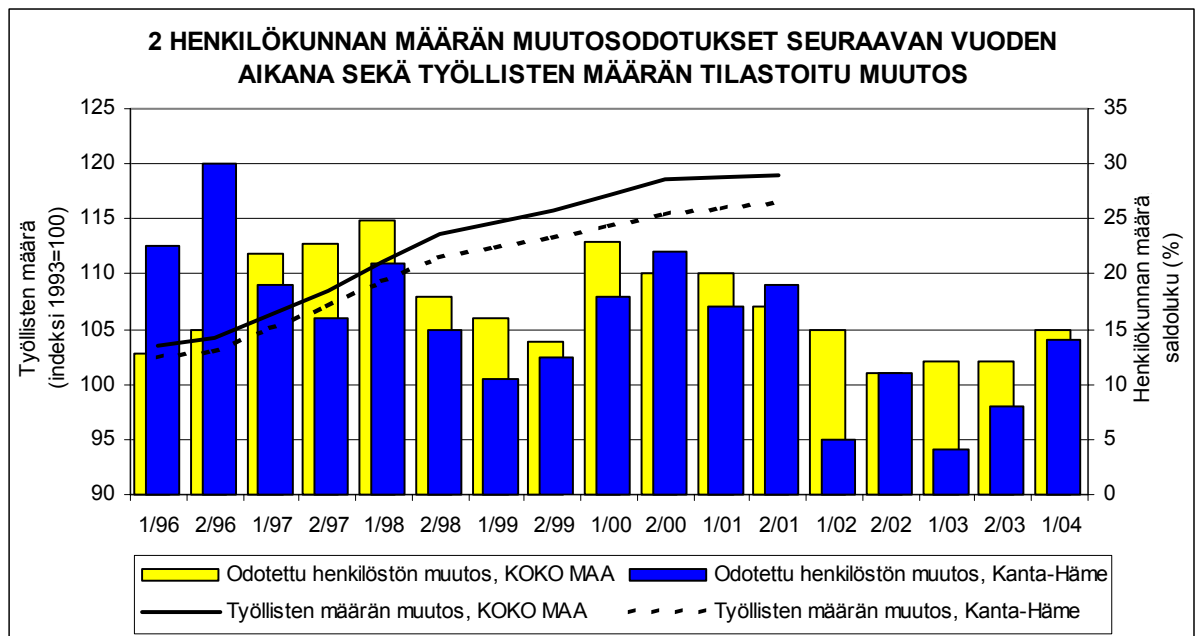
Kanta-Hämeessä olevissa yritysten toimipaikoissa työskenteli vuonna 2001 noin 35300 henkilöä². Työttömyysaste oli talvella 2004 Tilastokeskuksen työvoimatiedustelun (4. neljännes, 2003) mukaan koko maassa 8,2 % ja Kanta-Hämeessä 5,5 %.

Taulukko 2: Pk-yritysten suhdannenäkymät henkilökunnan määrän osalta seuraavan vuoden kuluttua.

	Suurempi %	Yhtä suuri %	Pienempi %	Saldoluku %
KOKO MAA	20	75	5	15
Kanta-Häme	20	75	6	14

Kanta-Hämeessä toimivat pk-yritykset odottavat edelleen työllisyyden paranevan seuraavan vuoden aikana ja henkilökunnan määrän suhdannenäkymiä kuvaava saldoluku on alueella samalla tasolla kuin koko maassa keskimäärin. Henkilökunnan määrän suhdannenäkymät ovat Kanta-Hämeessä paremmat kuin syksyllä 2003 (saldoluku +8%). Myös koko maassa ovat henkilökunnan määrän suhdannenäkymät jonkin verran paremmat kuin edellisessä kyselyssä, sillä syksyllä 2003 henkilökunnan määrän saldoluku oli koko maassa +12 %.

Seuraavassa kuviossa on verrattu Kanta-Hämeen työllisten määrää (indeksi 1993=100) ja Kanta-Hämeen pk-yritysten henkilökunnan määrän suhdannenäkymiä seuraavan vuoden aikana³. Tuorein käytettävissä oleva tieto on Tilastokeskuksen työssäkäyntitilastosta vuodelta 2001.



² Lähde: Tilastokeskus, Yritys- ja toimipaikkarekisteri

³ Kysymysmuoto muuttui 1/2000. Tätä aiemmin kysyttiin suhdannenäkymät seuraavan puolen vuoden aikana. Kuvioon on laskettu henkilökunnan suhdannenäkymien saldoluvut jaksoilta 1/96-2/99 kahden jakson keskiarvona. Koko maan henkilökunnan määrän suhdannenäkymien saldoluvut jaksoilta 1/94-2/99 ovat Suomen Yrittäjien Yrittäjäbarometrista.

3 Pk-yritysten suhdannenäkymät

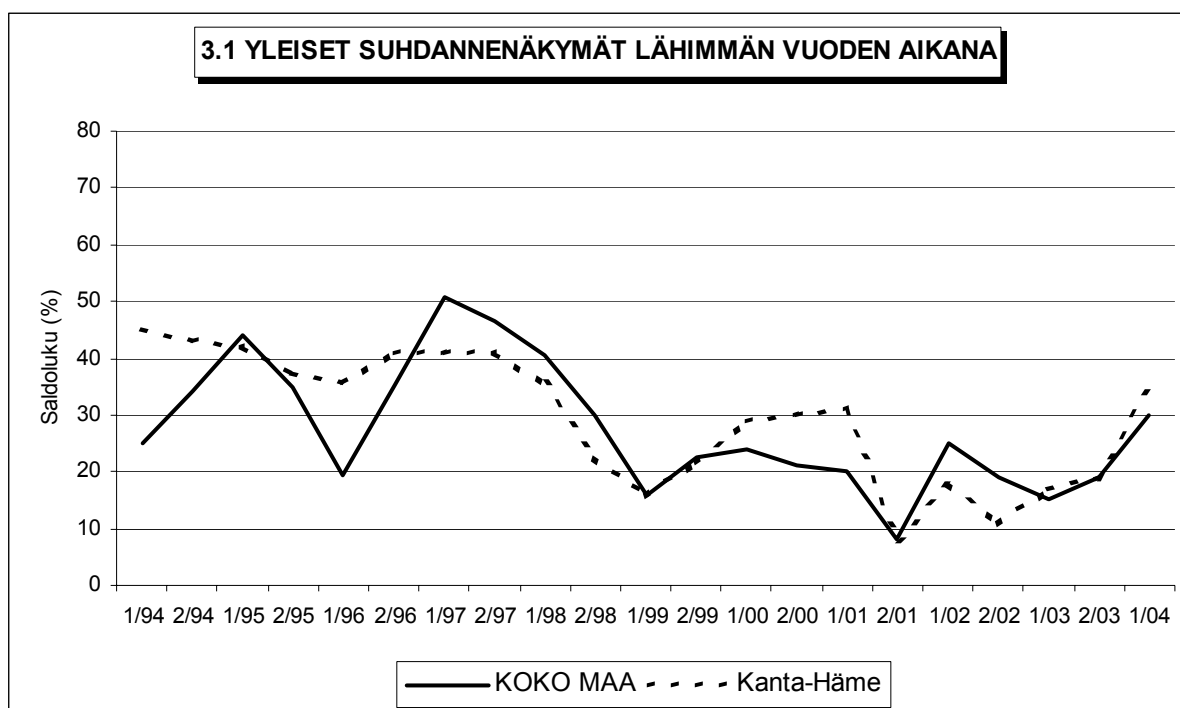
3.1 Yleiset suhdannenäkymät

Taulukko 3.1: Pk-yritysten suhdannenäkymät oman yrityksen kannalta lähimmän vuoden aikana.

	Paranee %	Pysyy ennallaan %	Huononee %	Saldoluku %
KOKO MAA	39	51	9	30
Kanta-Häme	38	59	3	35

Pk-yritykset odottavat suhdanteiden paranevan lähimmän vuoden aikana Kanta-Hämeessä ja koko maassa oman yrityksen kannalta. Kanta-Hämeessä toimivista pk-yrityksistä lähes neljä kymmenestä (38 %) ennakoivat suhdannenäkymien paranevan ja 3 prosenttia heikkenevän lähimmän vuoden aikana. Saldoluvun mukaan ovat alueen pk-yritysten yleiset suhdannenäkymät jonkin verran paremmat kuin koko maan pk-yrityksillä keskimäärin.

Seuraavasta kuviosta nähdään pk-yritysten yleisten suhdannenäkymien kehitys tutkimusjaksosta 1/94 lähtien. Viime syksyyn verrattuna ovat Kanta-Hämeessä toimivien pk-yritysten suhdannenäkymät lähimmän vuoden aikana parantuneet ja suhdannenäkymät ovat myös paremmat kuin keväällä 2003. Koko maassa ovat pk-yritysten yleiset suhdannenäkymät lähimmän vuoden aikana paremmat kuin syksyllä 2003.



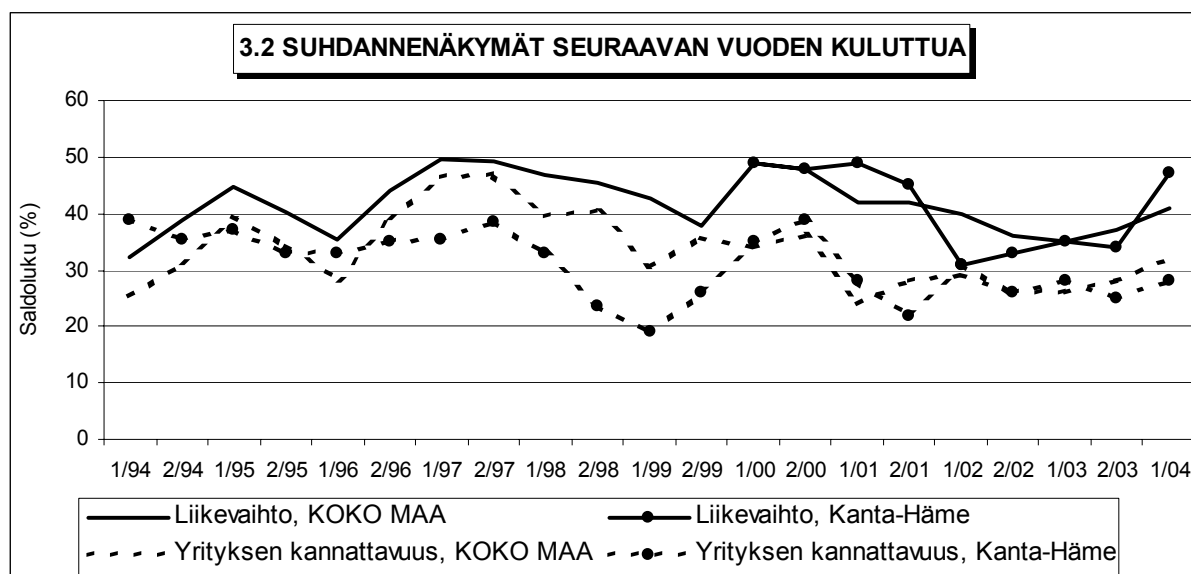
3.2 Suhdannenäkymät osatekijöittäin

Taulukko 3.2: Pk-yritysten suhdannenäkymät osatekijöittäin seuraavan vuoden kuluttua.

	Liikevaihto	Investointien arvo	Tuotekehitys-panostukset	Viennin arvo	Tuonnin arvo	Tuotanto-kustannukset	Yrityksen kannattavuus	Vaka-varaisuus
KOKO MAA								
Suurempi	50	21	23	9	11	37	41	39
Yhtä suuri	41	69	75	89	87	56	50	57
Pienempi	9	11	3	1	1	7	9	3
Saldoluku (%)	41	10	20	8	10	30	32	36
Kanta-Häme								
Suurempi	51	27	20	10	8	47	38	40
Yhtä suuri	45	61	78	89	92	46	52	58
Pienempi	4	12	2	1	0	8	10	2
Saldoluku (%)	47	15	18	9	8	39	28	38

Koko maan ja Kanta-Hämeen pk-yritysten suhdannenäkymät ovat seuraavan vuoden kuluttua kaikkien osatekijöiden suhteen positiivisia. Liikevaihdon ja investointien arvon osalta ovat alueen pk-yritysten suhdannenäkymät paremmat kuin koko maan pk-yrityksillä keskimäärin. Tuotantokustannusten kasvua ennakoitiin saldoluvun mukaan suurempi osuus Kanta-Hämeen kuin koko maan pk-yrityksistä.

Seuraavasta kuvioista nähdään pk-yritysten liikevaihdon ja yrityksen kannattavuuden suhdannenäkymien⁴ kehitys jaksosta 1/94 lähtien. Liikevaihdon suhdannenäkymät ovat Kanta-Hämeessä parantuneet syksyn 2003 tilanteesta. Yrityksen kannattavuuden osalta ovat Kanta-Hämeessä toimivien pk-yritysten suhdannenäkymät nyt hieman paremmat kuin viime syksynä.



⁴ Kysymysmuoto muuttui 1/2000. Tätä aiemmin kysyttiin suhdannenäkymät seuraavan puolen vuoden aikana. Kuvioon on laskettu alueen osalta yritysten kannattavuuden saldoluvut jaksoilta 1/94-2/99 kahden seuraavan jakson keskiarvona. Koko maata kuvaavat saldoluvut jaksoilta 1/94-2/99 ovat Suomen Yrittäjien Yrittäjäbarometrissa.

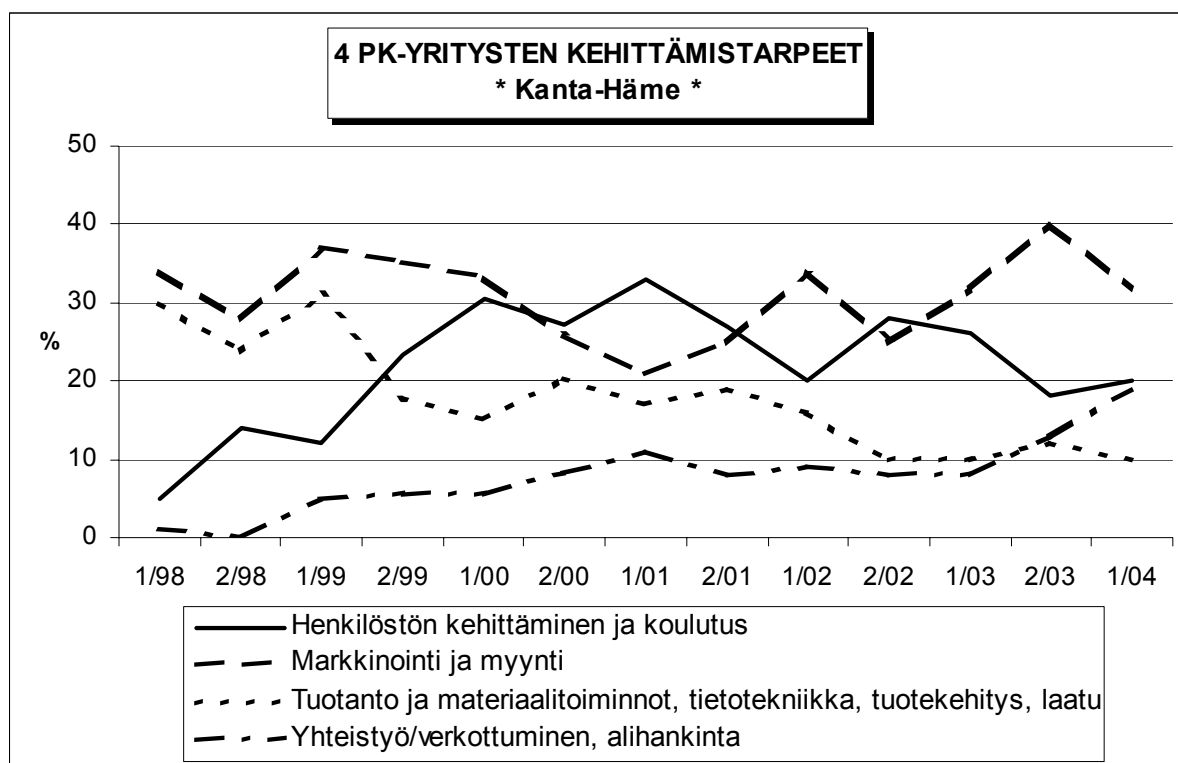
4 Pk-yritysten kehittämistarpeet

Taulukko 4: Pk-yrityksillä eniten kehittämistarvetta tällä hetkellä.

	KOKO MAA %	Kanta-Häme %
Johtaminen	4	5
Henkilöstön kehittäminen ja koulutus	19	20
Markkinointi ja myynti	36	32
Vienti ja kansainvälistyminen	3	1
Rahoitus, talous ja laskentatoimi	4	7
Tuotanto ja materiaalitoiminnot, tietotekniikka, tuotekehitys, laatu	12	10
Yhteistyö/verkottuminen, alihankinta	12	19
Ympäristö- ja muiden säädösvaatimusten ottaminen huomioon toiminnassa	2	0
Muu	1	0
Ei kehittämistarvetta/ Ei osaa sanoa	8	6

Kanta-Hämeen pk-yrityksissä koetaan olevan eniten kehittämistarvetta markkinoinnissa ja myynnissä, seuraavaksi eniten kehittämistarvetta alueen pk-yrityksillä on henkilöstön kehittämisessä ja koulutuksessa sekä yhteistyössä/verkottumisessa ja alihankinnassa. Alueen pk-yrityksillä on keskimääräistä enemmän kehittämistarvetta yhteistyössä/verkottumisessa ja alihankinnassa.

Syksyn 2003 tilanteeseen verrattuna on yhteistyön/verkottumisen ja alihankinnan kehittämistarve lisääntynyt Kanta-Hämeessä. Markkinoinnin ja myynnin kehittämistarve on puolestaan vähentynyt edelliseen kyselyyn verrattuna.



5 Pk-yritysten kehittämisen pahimmat esteet

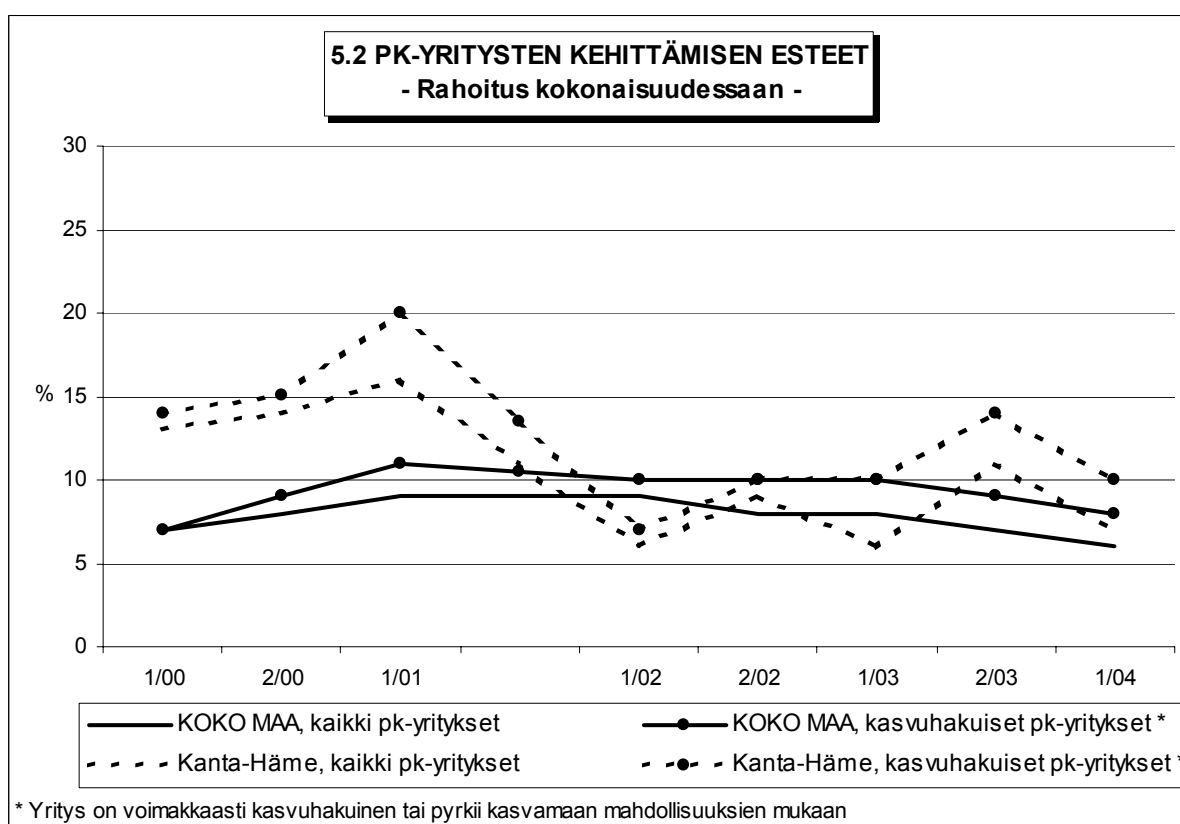
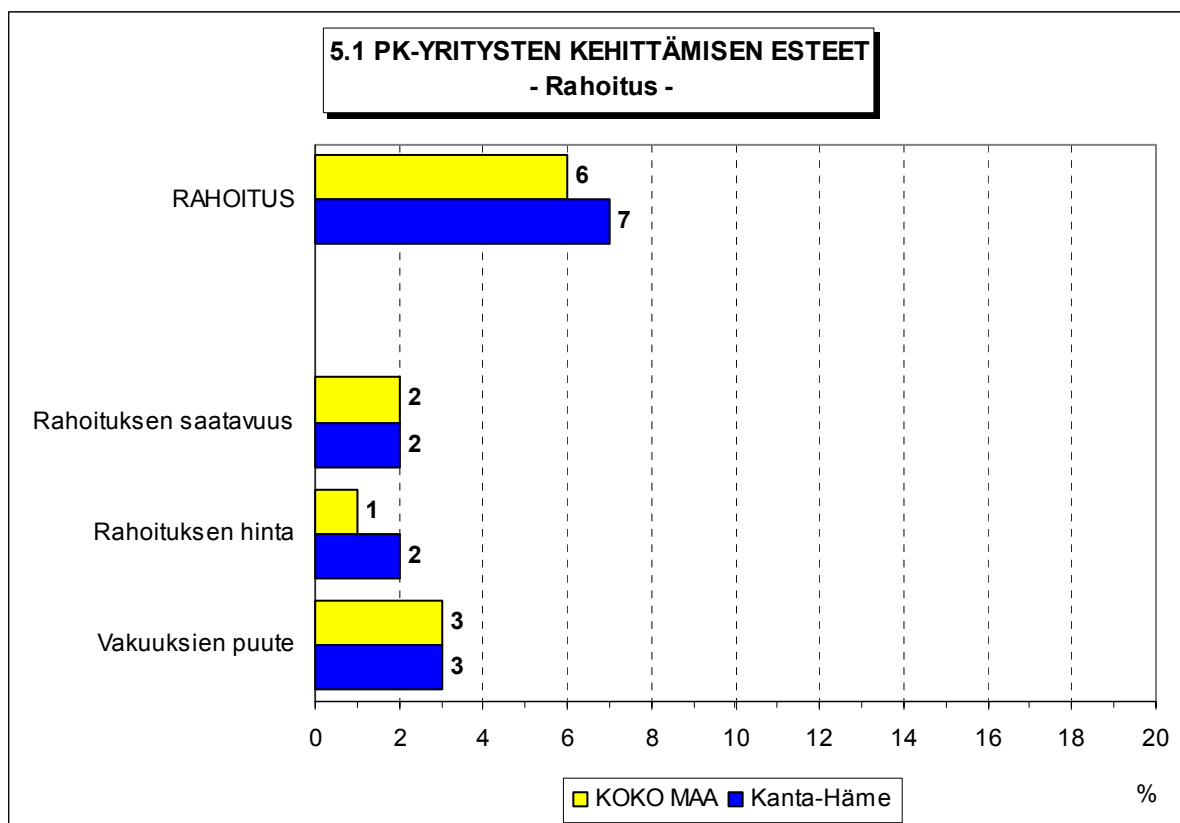
Taulukko 5: Pk-yritysten kehittämisen pahimmat esteet.

	KOKO MAA %	Kanta-Häme %
YRITYSTOIMINNAN SÄÄTELY	6	5
byrokratia	3	5
työlainsäädäntö	1	0
työehtosopimukset	0	0
muu sääntely	1	0
KUSTANNUSTASO	11	16
verotus	3	3
palkkataso	2	1
työn sivukulut	3	9
muut tuotantokustannukset	3	3
KILPAILUTILANNE	27	25
kireä kilpailutilanne	18	17
markkinoiden liiallinen keskittyminen	2	3
julkisen sektorin elinkeinotoiminta	1	2
markkinoita vääristävät tuet	1	1
harmaa talous, konkurssit jne.	2	0
kysynnän riittämättömyys	4	3
RAHOITUS	6	7
rahoituksen saatavuus	2	2
rahoituksen hinta	1	2
vakuuksien puute	3	3
RESURSSITEKIJÄT	16	25
ammattitaitoisen työvoiman saatavuus	8	16
alihankkijoiden/osatoimittajien saatavuus	1	1
toimitilat	1	1
koneet ja laitteet	0	2
muut resurssitekijät, esim. raaka-aineet	6	5
YLEINEN SUHDANNE-/MAAILMANTILANNE	22	17
MUUT TEKIJÄT	3	3
EI OSAA SANOA	8	3

Kanta-Hämeessä pk-yritysten kehittämisen pahimpia esteitä ovat kireä kilpailutilanne, yleinen suhdannetilanne/maailmantilanne ja ammattitaitoisen työvoiman saatavuus. Muita kehittämisen kannalta tärkeitä esteitä ovat työn sivukulut, byrokratia ja muut resurssitekijät. Muissa tekijöissä mainittiin koko maan tasolla useimmin ajan puute/aika sekä yrittäjän oma ikä.

Rahoitukseen liittyvät tekijät ovat kehittämisen pahimpana esteenä 7 prosentilla Kanta-Hämeen pk-yrityksistä. Rahoituksen saatavuus on pahimpana esteenä 2 prosentilla, rahoituksen hinta 2 prosentilla ja vakuuksien puute 3 prosentilla alueen pk-yrityksistä. Kanta-Hämeessä toimivat pk-yritykset kokevat rahoituksen olevan lähes samankaltaisen kehittämisen esteen kuin koko maan pk-yritykset keskimäärin. Kanta-Hämeessä toimivat kasvuhakuiset⁵ pk-yritykset pitävät rahoitusta jonkin verran suurempana kehittämisen esteenä kuin alueen pk-yritykset keskimäärin.

⁵ Voimakkaasti kasvuhakuiset ja mahdollisuuksien mukaan kasvamaan pyrkivät pk-yritykset yhteensä.



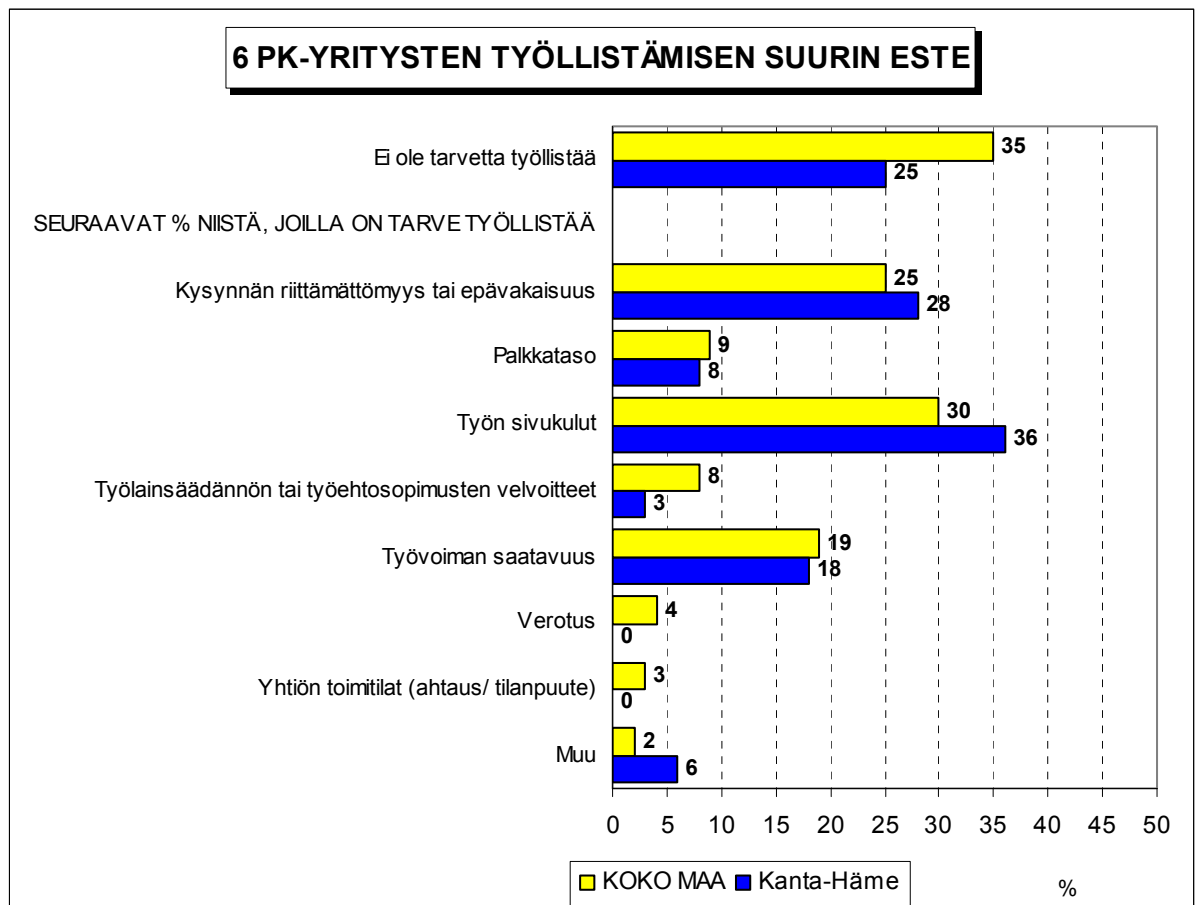
Kehittämisen esteitä ei kysytty jaksolla 2/01.

6 Pk-yritysten työllistämisen esteet

Taulukko 6: Pk-yritysten työllistämisen suurimmat esteet.

	KOKO MAA %	Kanta-Häme %
Ei ole tarvetta työllistää	35	25
SEURAAVAT %-OSUUDET NIISTÄ, JOILLA TARVE TYÖLLISTÄÄ		
Kysynnän riittämättömyys tai epävakaisuus	25	28
Palkkataso	9	8
Työn sivukulut	30	36
Työlainsäädännön tai työehtosopimusten velvoitteet	8	3
Työvoiman saatavuus	19	18
Verotus	4	0
Yhtiön toimitilat (ahtaus/ tilanpuute)	3	0
Jokin muu	2	6

Kanta-Hämeen pk-yrityksillä työllistämisen suurimmat esteet ovat työn sivukulut, kysynnän riittämättömyys tai epävakaisuus sekä työvoiman saatavuus. Alueella työn sivukuluja pitää työllistämisen suurimpana esteenä joka kolmas pk-yritys, jolla on tarve työllistää. Koko maan pk-yritykset kokevat työllistämisen suurimmiksi esteiksi työn sivukulut, kysynnän riittämättömyyden tai epävakaisuuden sekä työvoiman saatavuuden. Joka kolmannella koko maan ja joka neljännellä Kanta-Hämeen pk-yrityksellä ei ole tarvetta työllistää.

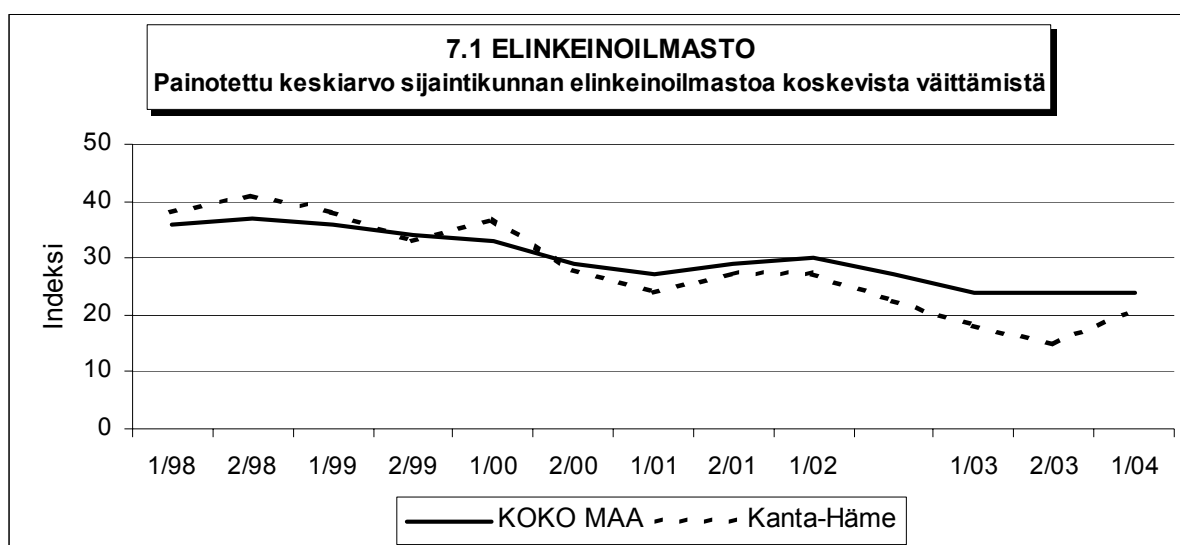


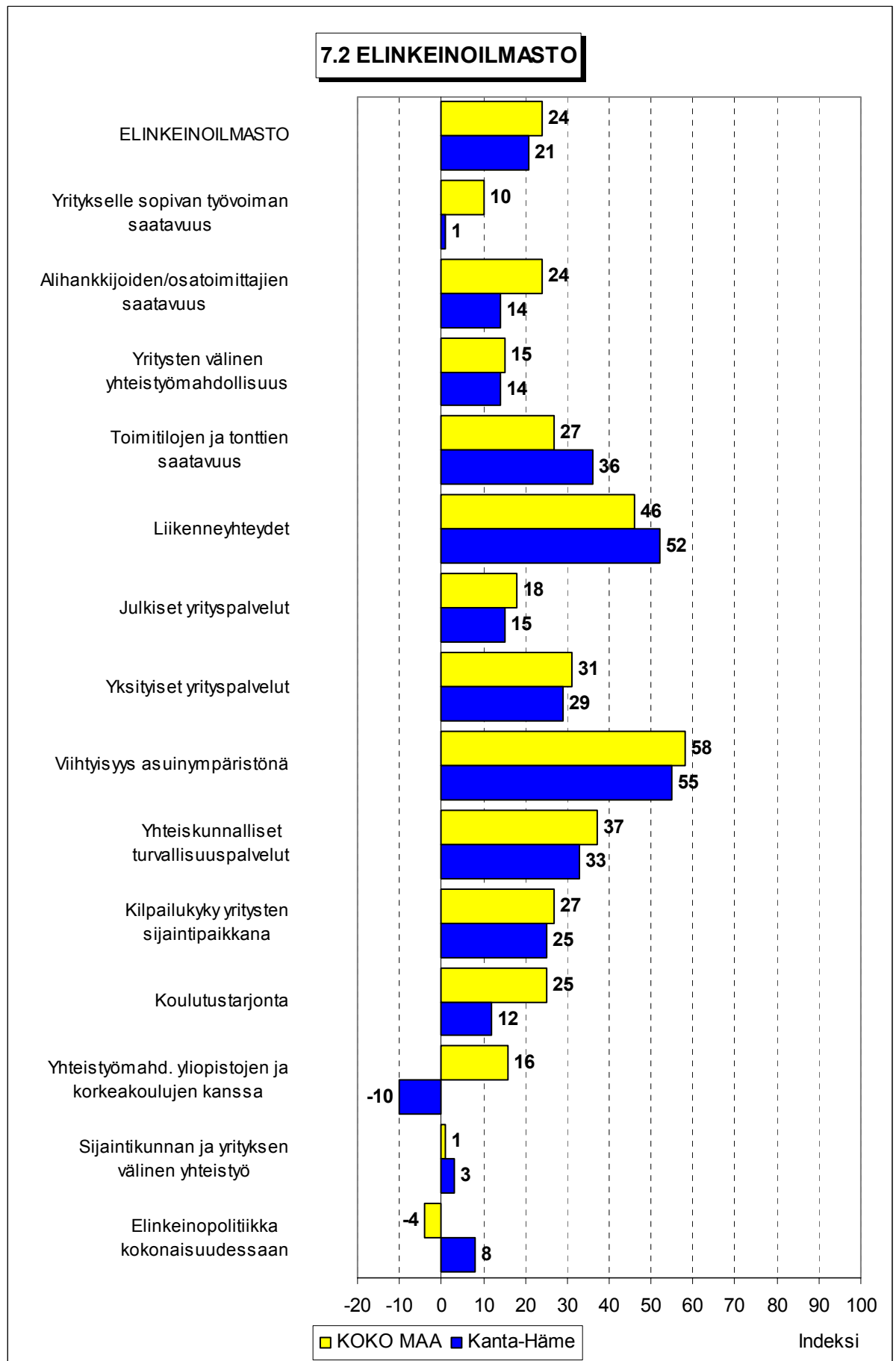
7 Elinkeinoilmasto

Taulukko 7: Pk-yritysten arviot sijaintikunnan elinkeinoilmastosta.

INDEKSIT (Erittäin huono = -100, ..., Erittäin hyvä = 100)	KOKO MAA	Kanta-Häme
Yritykselle sopivan työvoiman saatavuus	10	1
Alihankkijoiden/osatoimittajien saatavuus	24	14
Yritysten välinen yhteistyömahdollisuus	15	14
Toimitilojen ja tonttien saatavuus	27	36
Liikenneyhteydet	46	52
Julkiset yrityspalvelut	18	15
Yksityiset yrityspalvelut	31	29
Viihtyisyys asuinympäristönä	58	55
Yhteiskunnalliset turvallisuuspalvelut	37	33
Kilpailukyky yritysten sijaintipaikkana	27	25
Koulutustarjonta	25	12
Yhteistyömahdollisuus yliopistojen ja korkeakoulujen kanssa	16	-10
Sijaintikunnan ja yrityksen välinen yhteistyö	1	3
Elinkeinopolitiikka kokonaisuudessaan	-4	8
ELINKEINOILMASTO (Painotettu keskiarvo osatekijöiden indekseistä)	24	21

Yrityksen sijaintikuntaan elinkeinon harjoittamisen näkökulmasta ollaan Kanta-Hämeessä suhteellisen tyytyväisiä. Tyytyväisimpiä alueen pk-yritykset ovat viihtyisyyteen asuin- ympäristönä ja liikenneyhteyksiin. Suhteellisesti tyytymättöimpiä Kanta-Hämeessä toimivat pk-yritykset ovat yhteistyömahdollisuuteen yliopistojen ja korkeakoulujen kanssa. Muuta maata tyytyväisempiä alueen pk-yritykset ovat toimitilojen ja tonttien saatavuuteen sekä sijaintikunnan elinkeinopolitiikkaan kokonaisuudessaan. Muuta maata tyytymättö- määmpiä alueen pk-yritykset ovat puolestaan yritykselle sopivan työvoiman saatavuuteen, alihankkijoiden/osatoimittajien saatavuuteen, koulutustarjontaan sekä yhteistyömahdoli- suuteen yliopistojen ja korkeakoulujen kanssa Kokonaisuutena tyytyväisyys elinkeino- ilmastoon on Kanta-Hämeessä parantunut syksystä 2003.





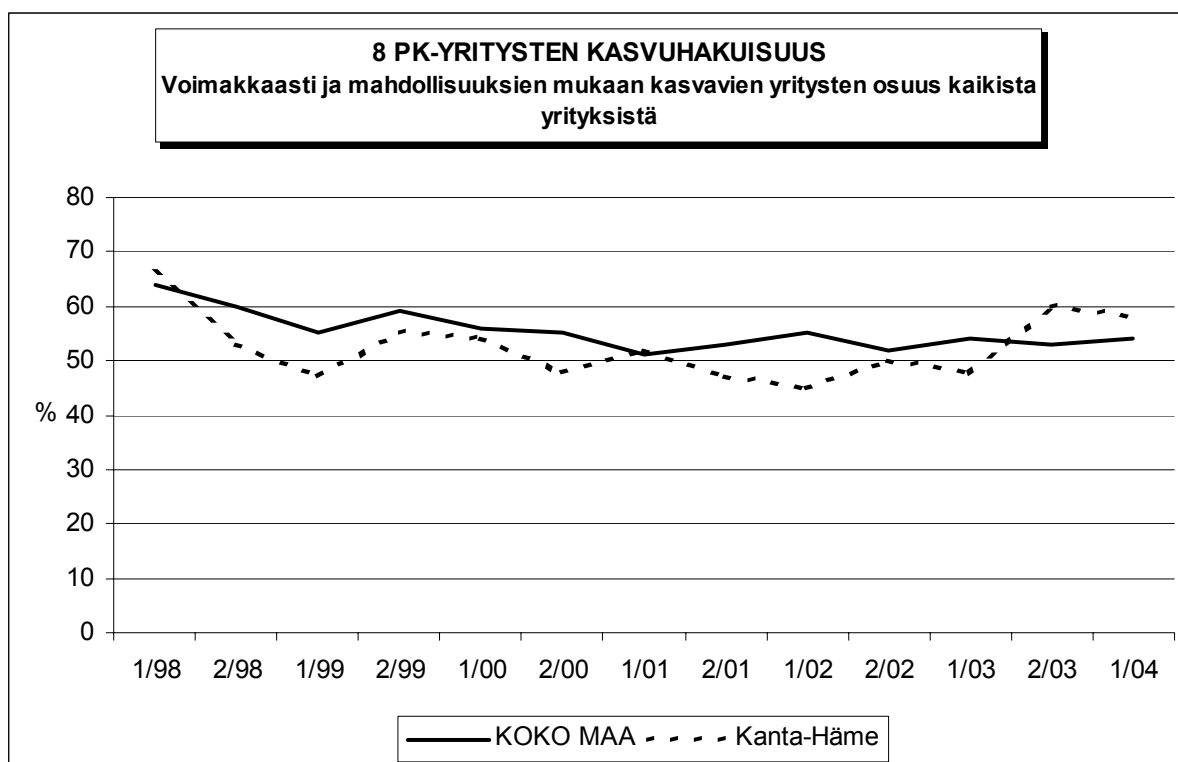
8 Pk-yritysten kasvuhakuisuus

Taulukko 8: Pk-yritysten kasvuhakuisuus.

	KOKO MAA	Kanta-Häme
	%	%
Olemme voimakkaasti kasvuhakuinen	7	7
Pyrimme kasvamaan mahdollisuuksien mukaan	47	51
Pyrimme säilyttämään asemamme	37	35
Yrityksellämme ei ole kasvutavoitteita	8	7
Toiminta loppuu seuraavan vuoden aikana	1	1

Kanta-Hämeessä on suhteellisesti yhtä paljon voimakkaasti kasvuhakuisia pk-yrityksiä kuin koko maassa keskimäärin. Yrityksen toiminnan loppumista seuraavan vuoden aikana ennakoii prosentti koko maan ja Kanta-Hämeen pk-yrityksistä. Tärkeimpänä kasvukeinonaan alueen pk-yritykset pitävät myynnin ja markkinoinnin lisäämistä, seuraavaksi tärkeimmät kasvukeinot alueen yrityksillä ovat yhteistyön lisääminen muiden yritysten kanssa ja uusien tuotteiden kehittäminen.

Voimakkaasti tai mahdollisuuksien mukaan kasvavia pk-yrityksiä on Kanta-Hämeessä yhteensä 58 prosenttia. Koko maassa näiden voimakkaasti tai mahdollisuuksien mukaan kasvavien pk-yritysten osuus on myös 54 prosenttia. Kasvuhakuisten pk-yritysten osuus on Kanta-Hämeessä nyt lähes samalla tasolla kuin syksyllä 2003.



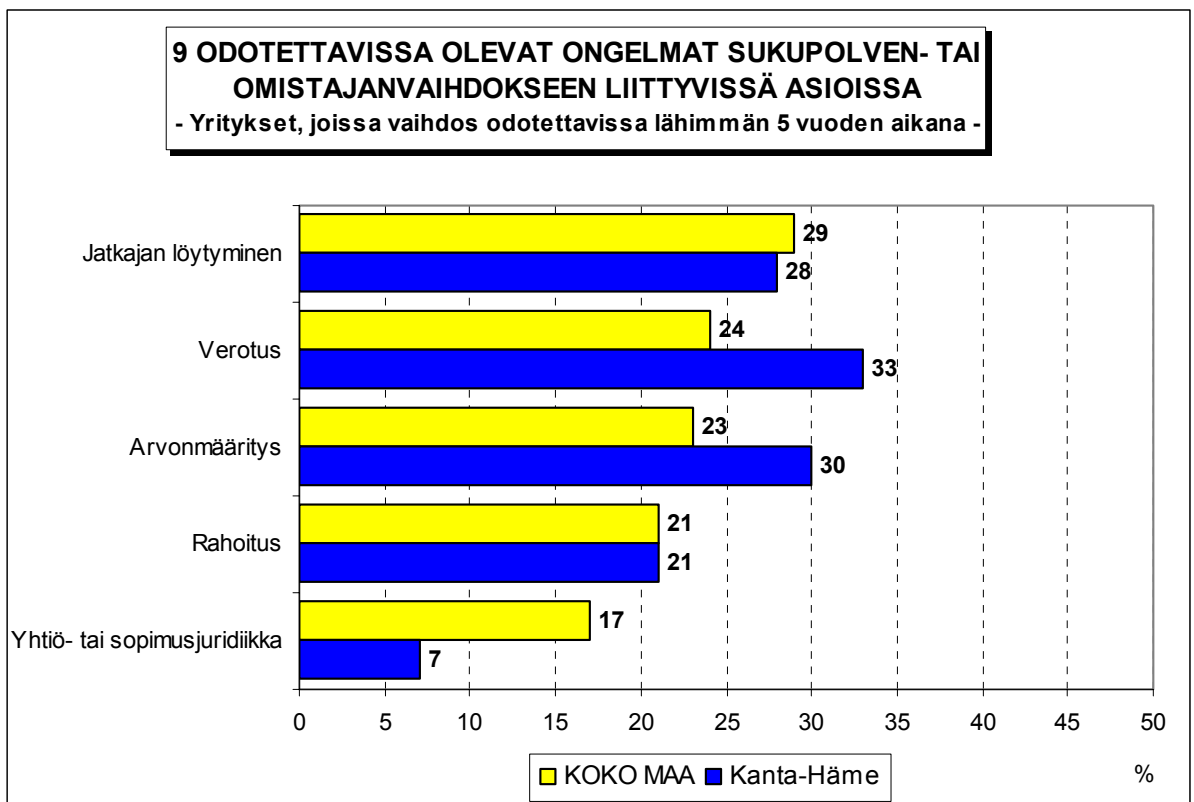
9 Sukupolven- tai omistajanvaihdokset

Taulukko 9: Sukupolven- tai omistajanvaihdokset pk-yrityksissä.

	KOKO MAA %	Kanta-Häme %
SUKUPOLVEN- TAI OMISTAJANVAIHDOS TAPAHTUNUT VIIMEISEN 5 VUODEN SISÄLLÄ		
Ei	85	81
Kyllä	15	19
SUKUPOLVEN- TAI OMISTAJANVAIHDOS ODOTETTAVISSA LÄHIMMÄN 5 VUODEN AIKANA		
Ei	72	73
Kyllä, 1-2 vuoden sisällä	7	4
Kyllä, 3-5 vuoden sisällä	13	16
Ei osaa sanoa	9	7

Sukupolven- tai omistajanvaihdos on tapahtunut viimeisen viiden vuoden aikana joka viidennessä Kanta-Hämeessä toimivassa pk-yrityksessä. Koko maassa sukupolven- tai omistajanvaihdos on tapahtunut joka seitsemännessä pk-yrityksessä viimeisen viiden vuoden aikana.

Koko maassa sukupolven- tai omistajanvaihdos on odotettavissa lähimmän viiden vuoden aikana joka viidennessä pk-yrityksessä, myös Kanta-Hämeessä sukupolven- tai omistajanvaihdos on odotettavissa joka viidennessä pk-yrityksessä. Niissä alueen pk-yrityksissä, joissa sukupolven- tai omistajanvaihdos on ajankohtainen lähimmän viiden vuoden aikana, odotetaan olevan eniten ongelmia verotuksessa, arvonmäärityksessä ja jatkajan löytymisessä.

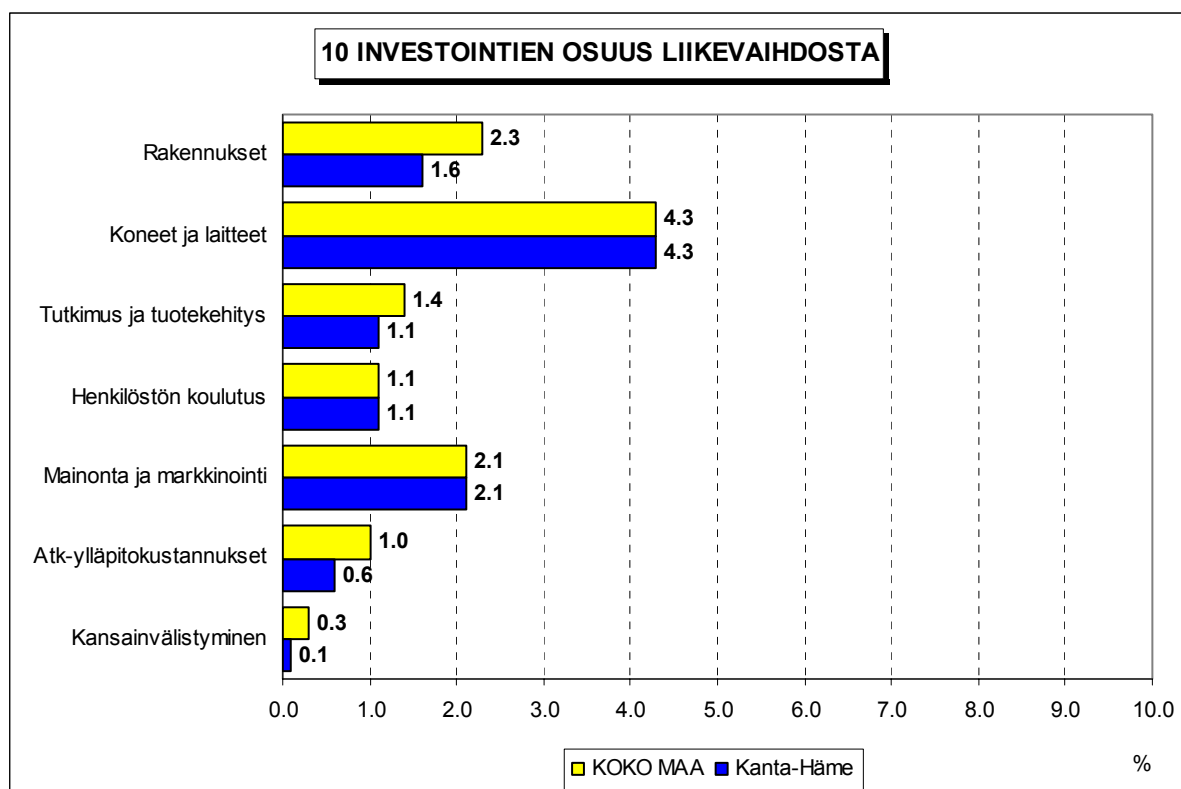


10 Pk-yritysten investoinnit

Taulukko 10: Pk-yritysten investoinnit seuraavan 12 kuukauden aikana (osuus prosenttia liikevaihdosta).

	KOKO MAA %	Kanta-Häme %
Rakennukset	2.3	1.6
Koneet ja laitteet	4.3	4.3
Tutkimus ja tuotekehitys	1.4	1.1
Henkilöstön koulutus	1.1	1.1
Mainonta ja markkinointi	2.1	2.1
Atk-ylläpitokustannukset	1.0	0.6
Kansainvälistyminen	0.3	0.1
YHTEENSÄ	12.5	10.9

Koko maan pk-yritykset ilmoittavat investoivansa kaikkiaan 12,5 prosenttia ja Kanta-Hämeen pk-yritykset 10,9 prosenttia liikevaihdostaan seuraavan 12 kuukauden aikana. Eniten Kanta-Hämeen pk-yritykset investoivat koneisiin ja laitteisiin, mainontaan ja markkinointiin sekä rakennuksiin. Koko maan pk-yritysten investointeihin verrattuna investoivat alueen yritykset keskimääräistä vähemmän rakennuksiin ja atk-ylläpitokustannuksiin. Kansainvälistymiseen alueen pk-yritykset investoivat jonkin verran vähemmän kuin koko maan pk-yritykset keskimäärin.



11 Pk-yritysten rahoitus

Taulukko 11: Pk-yritysten rahoitus.

	KAIKKI	YRITYKSEN KASVUHAKUISUUS		SUKUPOLVEN/ OMISTAJANVAIHDOS				
				TAPAHTUNUT VIIMEISEN 5 VUODEN AIKANA		ODOTETTAVISSA LÄHIMMÄN 5 VUODEN AIKANA		
				Ei	Kyllä	Ei	Kyllä	Ei osaa sanoa
Osuudet kaikista pk-yrityksistä (%)	%	%	%	%	%	%	%	%
KOKO MAA								
Yrityksellä käytössä ulkopuolista rahoitusta	57	64	50	56	64	58	59	51
Ottanut ulkoista rahoitusta viimeisen 12 kk aikana	26	30	20	24	34	27	25	20
Aikoo ottaa ulkoista rahoitusta seuraavan 12 kk aikana	19	24	13	19	20	19	22	16
Kanta-Häme								
Yrityksellä käytössä ulkopuolista rahoitusta	56	63	46	57	54	54	55	81
Ottanut ulkoista rahoitusta viimeisen 12 kk aikana	28	37	16	29	27	30	15	46
Aikoo ottaa ulkoista rahoitusta seuraavan 12 kk aikana	22	24	19	24	11	18	38	14

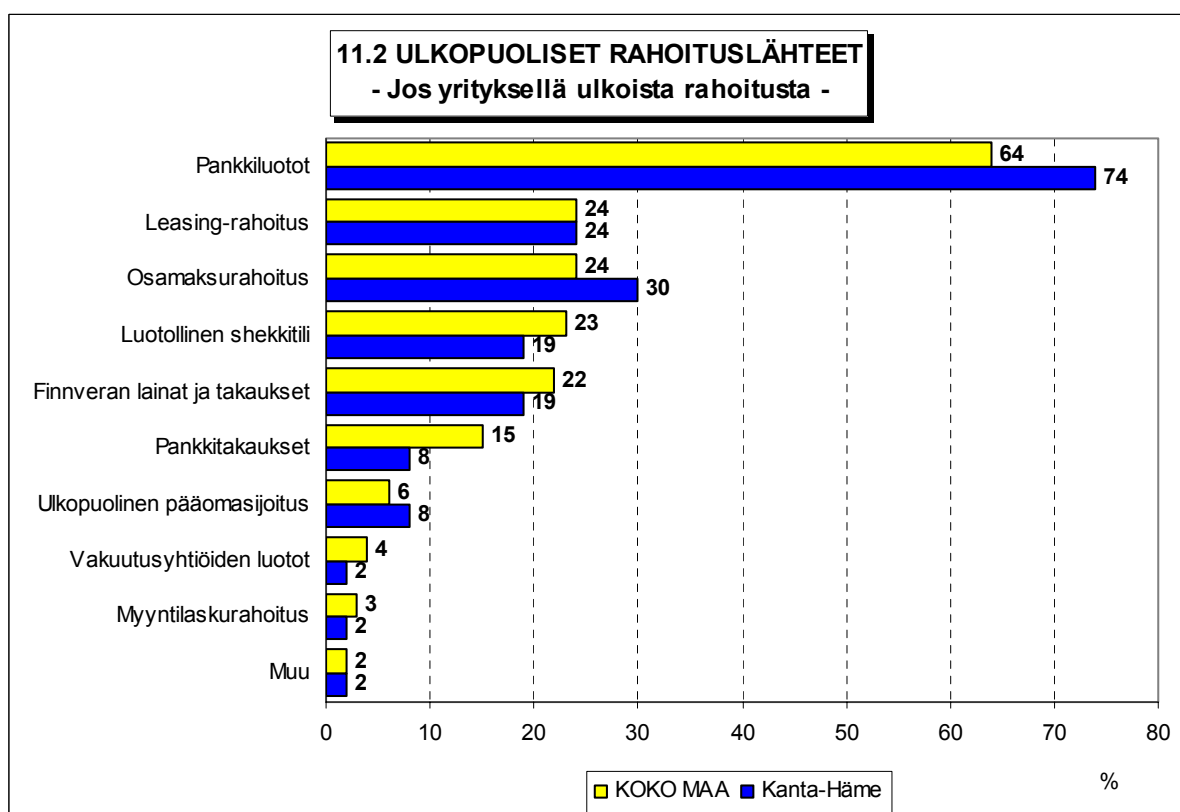
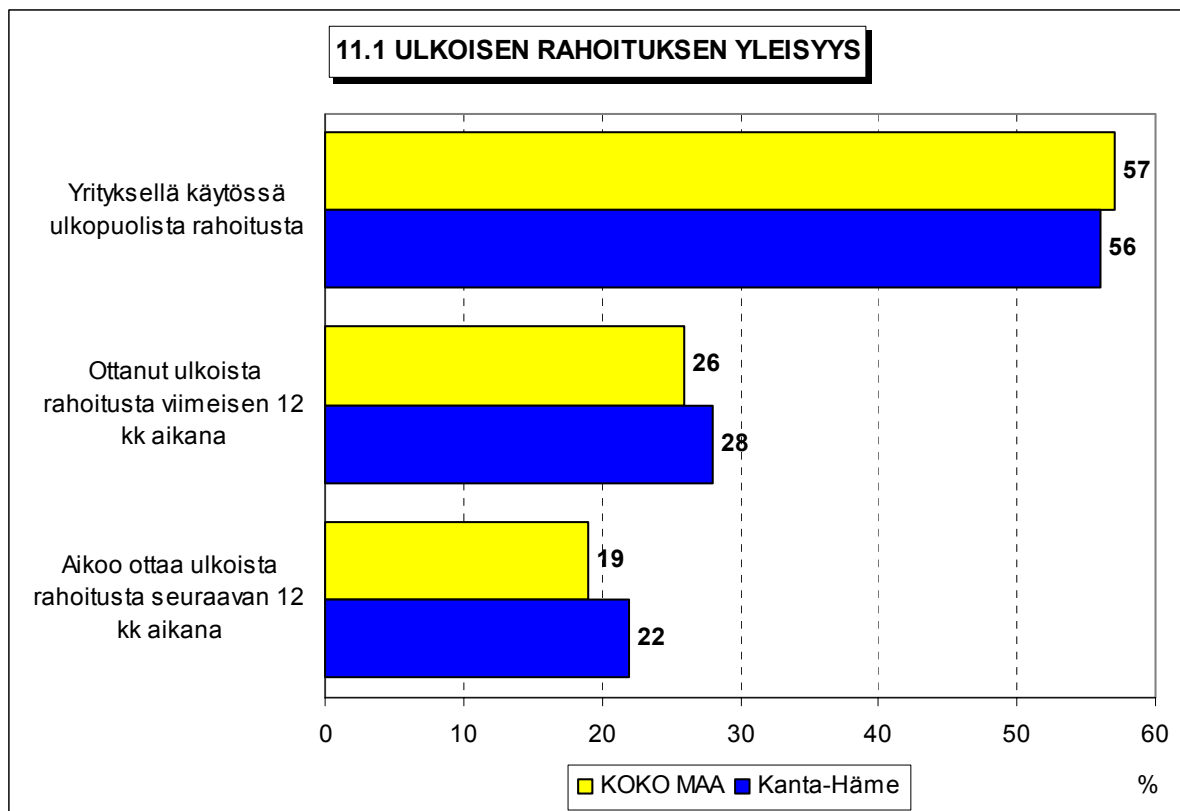
Ulkoista rahoitusta on Kanta-Hämeessä 56 prosentilla ja koko maassa 57 prosentilla pk-yrityksistä. Syksyllä 2003 ulkoista rahoitusta oli 63 prosentilla alueen ja 54 prosentilla koko maan pk-yrityksistä. Viimeisen 12 kuukauden aikana ulkoista rahoitusta on ottanut lähes kolme kymmenestä Kanta-Hämeessä toimivasta pk-yrityksestä ja seuraavan 12 kuukauden aikana ulkoista rahoitusta aikoo ottaa joka viides alueella toimiva pk-yritys. Niistä alueen pk-yrityksistä, joilla on ulkoista rahoitusta, on pankkiluottoja kolmella neljästä ja Finnveran lainoja ja takauksia joka viidennellä.

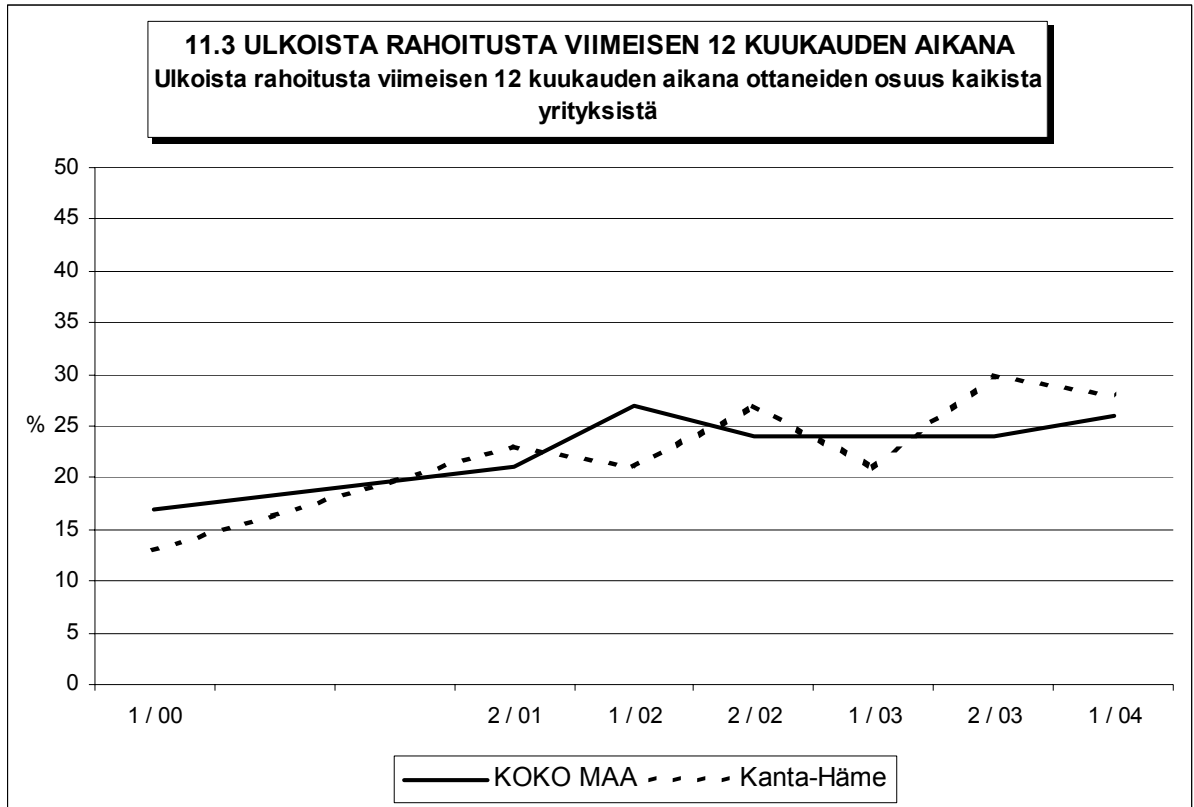
Joka kolmannessa Kanta-Hämeen ja koko maan pk-yrityksessä on yrittäjä joutunut antamaan omaisuuttaan tai henkilökohtaisia takauksia yrityksen velkojen vakuudeksi. Yrittäjän lähisukulaiset ovat joutuneet antamaan 4 prosentissa Kanta-Hämeen pk-yrityksistä omaisuuttaan tai takauksia yrityksen velkojen vakuudeksi. Kasvuhakuisten⁶ yritysten yrittäjistä on Kanta-Hämeessä suurempi osuus joutunut antamaan omaisuuttaan tai henkilökohtaisia takauksia yrityksen velkojen vakuudeksi kuin alueen pk-yrityksissä keskimäärin.

Vakuuspulan arvioi olevan yrityksen rahoituksen saatavuuden esteenä tulevaisuudessa 9 prosenttia Kanta-Hämeen ja koko maan pk-yrityksistä. Epävarmuuden yrityksen tulevaisuudesta arvioi olevan tulevaisuudessa yrityksen rahoituksen saatavuuden esteenä puolestaan 9 prosenttia Kanta-Hämeen ja 7 prosenttia koko maan pk-yrityksistä. Kanta-Hämeen kasvuhakuiset yritykset arvioivat vakuuspulan olevan lähes samankaltaisen esteen yrityksen rahoituksen saatavuudelle kuin alueen pk-yritykset keskimäärin.

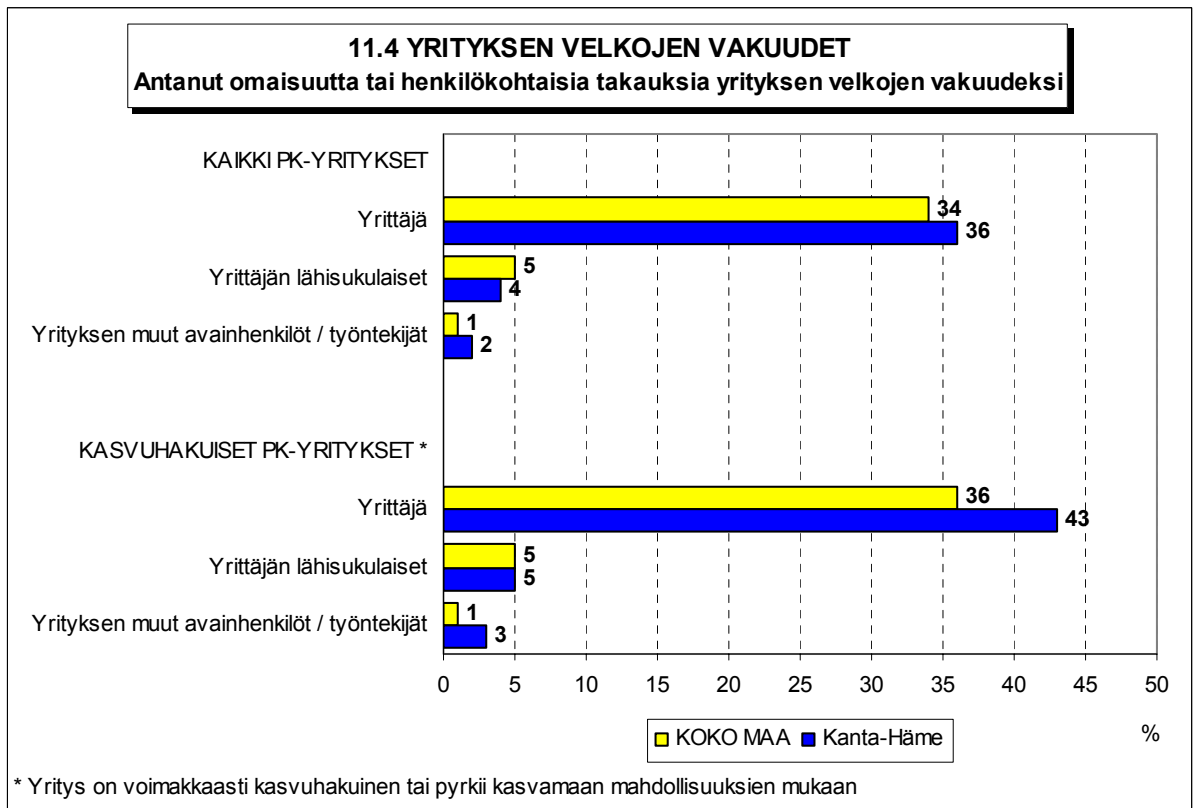
Kanta-Hämeessä 10 prosenttia pk-yrityksistä ennakoivat asiakkaiden maksuhäiriöiden lisääntyvän seuraavan vuoden aikana ja 7 prosenttia odottaa maksuhäiriöiden vähenevän seuraavan vuoden aikana. Alueen pk-yrityksistä odottaa jonkin verran pienempi osuus maksuhäiriöiden lisääntyvän (saldoluku +3%) kuin viime syksynä (saldoluku +6%).

⁶ Voimakkaasti kasvuhakuiset ja mahdollisuuksien mukaan kasvamaan pyrkivät pk-yritykset yhteensä.

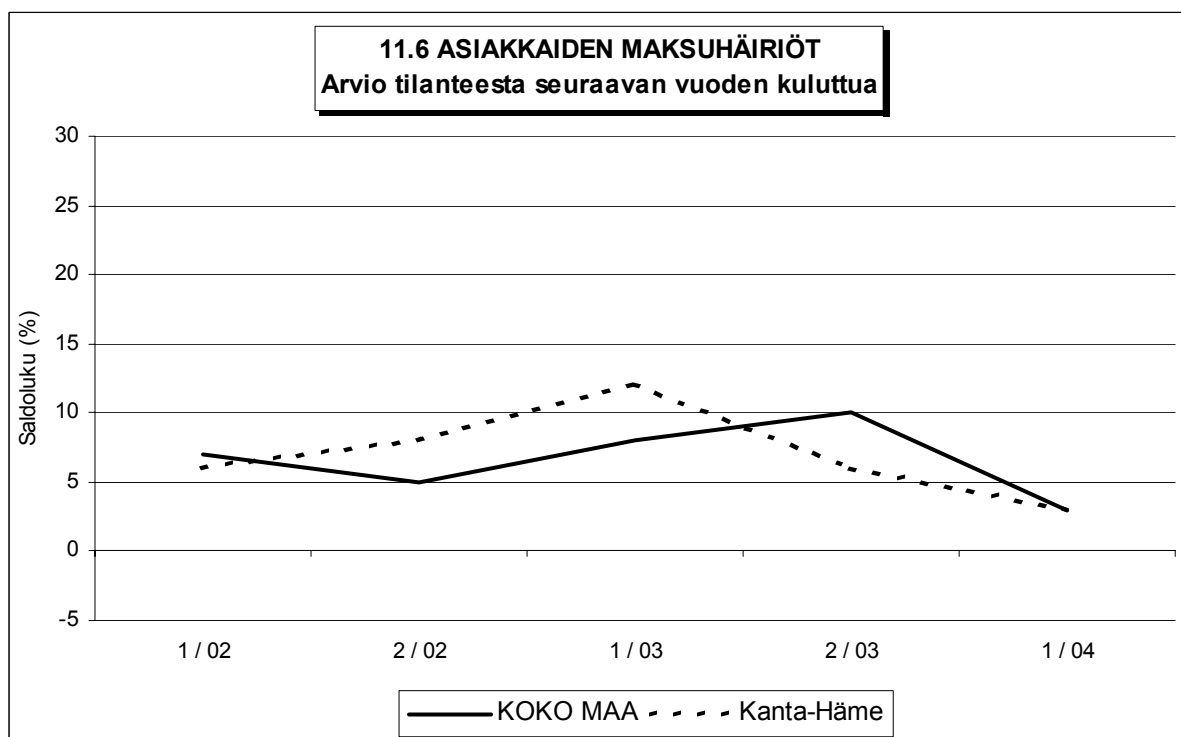
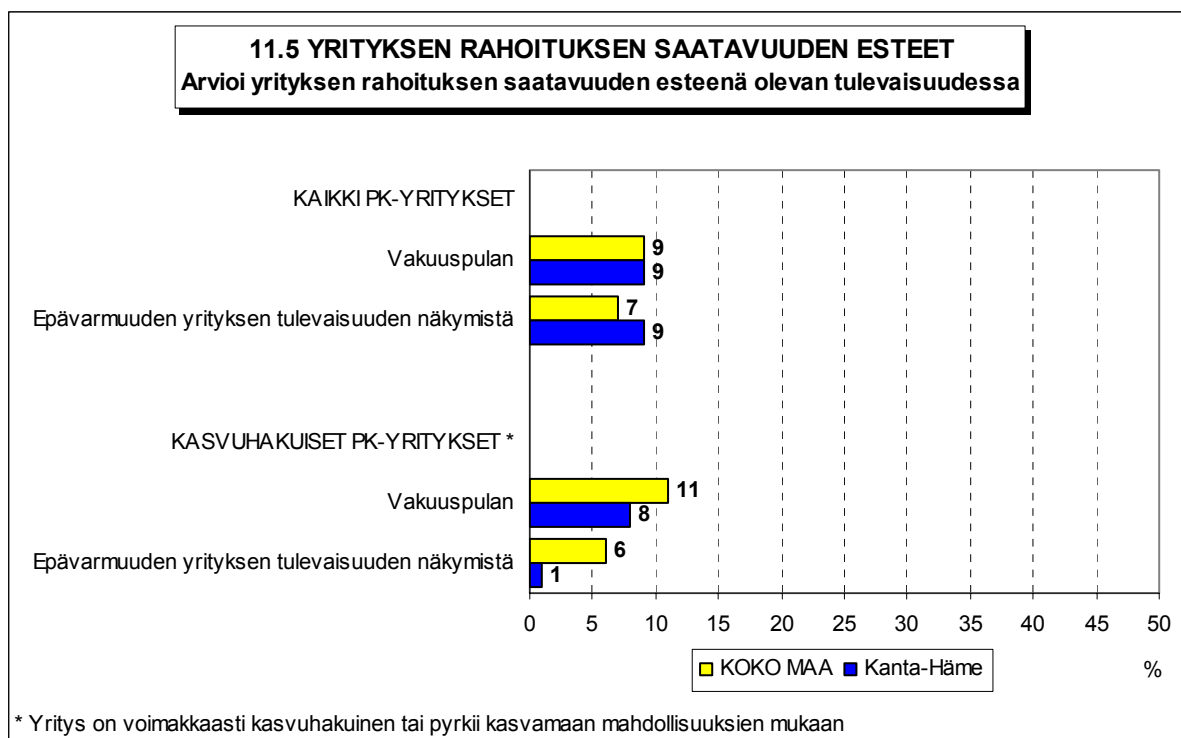




Ulkoista rahoitusta ei kysytty jaksoilla 2/00 ja 1/01.



* Yritys on voimakkaasti kasvuhakuinen tai pyrkii kasvamaan mahdollisuuksien mukaan





FINNVERA

TIETOA - TAITOA - PÄÄOMAA

Pääkonttorit

Helsinki

Vuorimiehenkatu 1 • PL 1010, 00101 Helsinki
Faksi 020 460 7220

Kuopio

Haapaniemenkatu 40 • PL 1127, 70111 Kuopio
Faksi 020 460 3240

Finnvera Oyj • valtakunnallinen vaihde: 020 460 11
www.finnvera.fi

Aluekonttorit

Helsinki (Pääkaupunkiseutu)

Vilhonkatu 5 • PL 249, 00101 Helsinki
Faksi 020 460 3401

Uusimaa

Vuorimiehenkatu 1, 2. krs • PL 1010, 00101 Helsinki
Faksi 020 460 7110

Joensuu

Torikatu 9 A, 80100 Joensuu
Faksi 020 460 2163

Jyväskylä

Sepänkatu 4, 40100 Jyväskylä
Faksi 020 460 2299

Kajaani

Kauppakatu 1, 87100 Kajaani
Faksi 020 460 3899

Kuopio

Haapaniemenkatu 40 • PL 1127, 70111 Kuopio
Faksi 020 460 3330

Lahti

Laiturikatu 2, 5. krs, 15140 Lahti
Faksi 020 460 2249

Lappeenranta

Snellmaninkatu 10, 53100 Lappeenranta
Faksi 020 460 2149

Mikkeli

Linnankatu 5, 50100 Mikkeli
Faksi 020 460 3690

Oulu

Asemakatu 37, 90100 Oulu
Faksi 020 460 3944

Pori

Valtakatu 6, 28100 Pori
Faksi 020 460 2349

Rovaniemi

Maakuntakatu 10 • PL 8151, 96101 Rovaniemi
Faksi 020 460 2099

Seinäjoki

Kauppatori 1 - 3, 60100 Seinäjoki
Faksi 020 460 2399

Tampere

Kehräsaari • PL 559, 33101 Tampere
Faksi 020 460 3711

Turku

Eerikinkatu 2, 20100 Turku
Faksi 020 460 3649

Vaasa

Pitkätie 55, 65100 Vaasa
Faksi 020 460 3849

Edustustot ulkomailta

Pietari

Käyntiosoite
Petrogradskaya nab. 18 A,
City-Centre-liikekeskus/toimisto 419
RUS-198005 St. Petersburg, Russia

Postiosoite

PL 95, 53501 Lappeenranta
Puhelin +7 812 332 0830
Faksi +7 812 332 0831



Kaisaniemenkatu 13 A • PL 999, 00101 Helsinki
p. (09) 229 221, f. (09) 2292 2999
www.yrittajat.fi

Etelä-Karjalan Yrittäjät ry

Snellmaninkatu 10, 53100 Lappeenranta
p. (05) 610 0200, f. (05) 610 0220
www.yrittajat.fi/etelakarjala

Etelä-Pohjanmaan Yrittäjät ry

Kauppatori 1-3 F, 60100 Seinäjoki
p. (06) 420 5000, f. (06) 420 5001
www.yrittajat.fi/etelapohjanmaa

Etelä-Savon Yrittäjät ry

Linnankatu 5 • PL 204, 50101 Mikkeli
p. (015) 151 684, f. (015) 760 0950
www.yrittajat.fi/etelasavo

Helsingin Yrittäjät

Kaisaniemenkatu 13 A • PL 999, 00101 Helsinki
p. (09) 2292 2984, f. (09) 622 3385
www.yrittajat.fi/helsinki

Hämeen Yrittäjät ry

Sibeliuksenkatu 11 A 1, 13100 Hämeenlinna
p. (03) 682 1153, f. (03) 682 1561
www.yrittajat.fi/hame

Kainuun Yrittäjät ry

Kauppakatu 26 A, 87100 Kajaani
p. (08) 613 0931, f. (08) 613 0934
www.yrittajat.fi/kainuu

Keski-Pohjanmaan Yrittäjät ry

Ristirannankatu 1, 67100 Kokkola
p. (06) 831 5292, f. (06) 822 3760
www.yrittajat.fi/keskipohjanmaa

Keski-Suomen Yrittäjät ry

Sepänkatu 4, 40100 Jyväskylä
p. (014) 643 922, f. (014) 643 944
www.yrittajat.fi/keskisuomi

Kymen Yrittäjät ry

Käsityöläiskatu 4, 45100 Kouvola
p. (05) 535 4313, f. (05) 535 4315
www.yrittajat.fi/kymi

Lapin Yrittäjät ry

Maakuntakatu 16, 96200 Rovaniemi
p. (016) 420 0600, f. (016) 420 0630
www.yrittajat.fi/lappi

Länsipohjan Yrittäjät ry

Valtakatu 5, 94100 Kemi
p. (016) 221 701, f. (016) 221 713
www.yrittajat.fi/lansipohja

Pirkanmaan Yrittäjät ry

Kehräsaari B-rappu • PL 7, 33201 Tampere
p. (03) 251 6500, f. (03) 251 6516
www.yrittajat.fi/pirkanmaa

Pohjois-Karjalan Yrittäjät ry

Kauppakatu 17 B, 80100 Joensuu
p. (013) 221 311, f. (013) 127 678
www.yrittajat.fi/pohjoiskarjala

Pohjois-Pohjanmaan Yrittäjät ry

Isokatu 56, 90100 Oulu
p. (08) 311 4677, f. (08) 371 227
www.ppy.net

Päijät-Hämeen Yrittäjät ry

Rautatienkatu 20 B 4, 15110 Lahti
p. (03) 782 9866, f. (03) 782 1718
www.yrittajat.fi/paijathame

Pääkaupunkiseudun Yrittäjät ry

Eläntie 3, 01510 Vantaa
p. (09) 823 7630, f. (09) 873 6681
www.espoonyrittajat.fi, www.yrittajat.fi/vantaa
www.kauniaistenyrittajat.fi

Satakunnan Yrittäjät ry

Isolinnankatu 24 • PL 45, 28101 Pori
p. (02) 634 9900, f. (02) 634 9901
www.yrittajat.fi/satakunta

Savon Yrittäjät ry

Haapaniemenkatu 40, 70110 Kuopio
p. (017) 368 0500, f. (017) 368 0506
www.yrittajat.fi/savo

Uudenmaan Yrittäjät - Nylands Företagare ry

Kaisaniemenkatu 13 A • PL 999, 00101 Helsinki
p. (09) 2292 2982, f. (09) 622 3381
www.yrittajat.fi/uusimaa

Varsinais-Suomen Yrittäjät ry

Brahenkatu 20, 20100 Turku
p. (02) 275 7100, f. (02) 232 8272
www.yrittajat.fi/varsinaissuomi

Företagarnas Centraldelegation

Storalånggatan 55, 65100 Vaasa
p. (06) 320 8000, f. (06) 320 8020
www.osfofo.fi