

Esipuhe

Finnvera Oyj ja Suomen Yrittäjät tekevät yhteistyössä pientä ja keskisuurta yritystoimintaa ja sen kehitystä kuvaavaa pk-yritysbarometria kaksi kertaa vuodessa. Pk-yritysbarometri perustuu runsaan 3000 pk-yrityksen vastauksiin ja heijastaa siten kattavasti pk-yritysten käsityksiä yritysten kehitysnäkymistä ja toimintaan vaikuttavista tekijöistä. Kyselyn tuloksia raportoidaan valtakunnallisessa raportissa, jossa tuloksia käsitellään neljään eri toimialaan jaoteltuna. Alueiden tuloksia raportoidaan omissa raporteissa.

Tässä kevään 2004 alueellisessa raportissa tarkastellaan alueen pk-yritysten suhdanneodotuksia lähimmän vuoden aikana, yrityksen kehittämistarpeita, elinkeinoilmastoa sekä sukupolvenvaihdoksia. Lisäksi raportissa tarkastellaan yritysten rahoitustarpeisiin vaikuttavia tekijöitä, kuten investointeja, kasvuhakuisuutta, asiakkaiden maksuhäiriöitä sekä rahoitusvaikeuksien yleisyyttä. Koko maan kaikkia yrityksiä koskevat tulokset löytyvät myös tästä raportista.

Helsingissä 1.4.2004

Markku Mäkinen
toimitusjohtaja
Finnvera Oyj

Jussi Järventaus
toimitusjohtaja
Suomen Yrittäjät



SISÄLTÖ

TIIVISTELMÄ	2
JOHDANTO.....	3
AINEISTO.....	4
TUTKIMUSTULOKSET	6
1 Keski-Suomen ja koko maan yritykset.....	6
2 Yritykset ja työllisyys.....	7
3 Pk-yritysten suhdannenäkymät	8
3.1 Yleiset suhdannenäkymät	8
3.2 Suhdannenäkymät osatekijöittäin.....	9
4 Pk-yritysten kehittämistarpeet	10
5 Pk-yritysten kehittämisen pahimmat esteet	11
6 Pk-yritysten työllistämisen esteet	13
7 Elinkeinoilmasto	14
8 Pk-yritysten kasvuhakuisuus	16
9 Sukupolven- tai omistajanvaihdokset	17
10 Pk-yritysten investoinnit.....	18
11 Pk-yritysten rahoitus	19
Finnveran yhteystiedot	
Suomen Yrittäjien yhteystiedot	

TIIVISTELMÄ

Pk-yritykset odottavat suhdanteiden paranevan lähimmän vuoden aikana Keski-Suomessa ja koko maassa oman yrityksen kannalta. Keski-Suomessa toimivista pk-yrityksistä neljä kymmenestä ennakoi suhdannenäkymien paranevan ja joka kahdeskymmenes heikkenevän lähimmän vuoden aikana. Saldoluvun mukaan ovat alueen pk-yritysten yleiset suhdannenäkymät jonkin verran paremmat kuin koko maan pk-yrityksillä keskimäärin. Viime syksyyn verrattuna ovat Keski-Suomessa toimivien pk-yritysten suhdannenäkymät lähimmän vuoden aikana parantuneet ja suhdannenäkymät ovat myös paremmat kuin keväällä 2003.

Koko maan ja Keski-Suomen pk-yritysten suhdannenäkymät ovat seuraavan vuoden kulluttua kaikkien osatekijöiden suhteen positiivisia. Liikevaihdon, yrityksen kannattavuuden ja vakavaraisuuden osalta ovat alueen pk-yritysten suhdannenäkymät paremmat kuin koko maan pk-yrityksillä keskimäärin. Tuotantokustannusten kasvua ennakoi saldoluvun mukaan yhtä suuri osuus Keski-Suomen kuin koko maan pk-yrityksistä. Keski-Suomessa toimivat pk-yritykset odottavat edelleen työllisyyden paranevan seuraavan vuoden aikana. Koko maan pk-yritysten henkilökunnan määrän suhdannenäkymiin verrattuna ovat alueen suhdannenäkymät lähes samankaltaiset.

Keski-Suomessa pk-yritysten kehittämisen pahimpia esteitä ovat yleinen suhdannetilanne/maailmantilanne ja kireä kilpailutilanne. Muita kehittämisen kannalta tärkeitä esteitä ovat ammattitaitoisen työvoiman saatavuus, työn sivukulut, muut tuotantokustannukset sekä muut resurssitekijät. Rahoitukseen liittyvät tekijät ovat kehittämisen pahimpana esteenä 8 prosentilla Keski-Suomen pk-yrityksistä. Rahoituksen saatavuus on kehittämisen pahimpana esteenä 3 prosentilla, rahoituksen hinta 1 prosentilla ja vakuuksien puute 4 prosentilla alueen pk-yrityksistä. Keski-Suomessa toimivat pk-yritykset kokevat rahoituksen olevan jonkin verran suuremman kehittämisen esteen kuin koko maan pk-yritykset keskimäärin.

Koko maan pk-yritykset ilmoittavat investoivansa kaikkiaan 12,5 prosenttia ja Keski-Suomen pk-yritykset 13,8 prosenttia liikevaihdostaan seuraavan 12 kuukauden aikana. Eniten Keski-Suomen pk-yritykset investoivat koneisiin ja laitteisiin, rakennuksiin sekä mainontaan ja markkinointiin. Koko maan pk-yritysten investointeihin verrattuna investoivat alueen yritykset keskimääräistä enemmän koneisiin ja laitteisiin. Kansainvälistymiseen alueen pk-yritykset investoivat hieman enemmän kuin koko maan pk-yritykset keskimäärin.

Ulkoista rahoitusta on Keski-Suomessa 58 prosentilla ja koko maassa 57 prosentilla pk-yrityksistä. Syksyllä 2003 ulkoista rahoitusta oli 55 prosentilla alueen ja 54 prosentilla koko maan pk-yrityksistä. Viimeisen 12 kuukauden aikana ulkoista rahoitusta on ottanut lähes joka neljäs Keski-Suomessa toimiva pk-yritys ja seuraavan 12 kuukauden aikana ulkoista rahoitusta aikoo ottaa joka seitsemäs alueella toimiva pk-yritys. Niistä alueen pk-yrityksistä, joilla on ulkoista rahoitusta, on pankkiluottoja seitsemällä kymmenestä ja Finnveran lainoja ja takauksia joka kuudennella.

Keski-Suomessa 8 prosenttia pk-yrityksistä ennakoi asiakkaiden maksuhäiriöiden lisääntyvän seuraavan vuoden aikana ja 5 prosenttia odottaa maksuhäiriöiden vähenevän seuraavan vuoden aikana. Alueen pk-yrityksistä odottaa pienempi osuus maksuhäiriöiden lisääntyvän (saldoluku +3%) kuin viime syksynä (saldoluku +13%).

JOHDANTO

Tässä pk-yritysten suhdannenäkymiä käsittelevässä tutkimuksessa on selvitetty suomalaisten pk-yritysten (alle 250 henkeä työllistävien yritysten) mielikuvia yleisestä ja oman yrityksen taloudellisesta kehityksestä. Tutkimuksen on tehnyt Tietoykkönen Oy Suomen Yrittäjien ja Finnvera Oyj:n toimeksiannosta helmikuussa 2004.

Tutkimuksen kohderyhmänä ovat suomalaiset pk-yritykset. Otantalähteenä on käytetty Helsinki Media Oy:n ja Tilastokeskuksen ylläpitämiä yritysrekistereitä, joista otanta on tehty kiintiöidyllä satunnaisotannalla. Otoksessa on kiintiöity yritysten toimiala ja sijainti. Otoskoko on 3344 kohderyhmän vaatimukset täyttävää yritystä.

Tutkimusaineisto on kerätty henkilökohtaisin haastatteluin 20.1.-2.3.2004. Haastattelut on tehty puhelimitse tietokoneohjattua puhelinhaastattelujärjestelmää käyttäen. Haastattelutyön ovat tehneet Tietoykkönen Oy:n erityisesti tehtävänsä koulutetut tutkimushaastattelijat. Raportin luvussa 'Aineisto' on esitetty taustatietojakaumat haastatelluista yrityksistä Keski-Suomen osalta.

Tutkimusprojektista ovat vastanneet Tietoykkösessä toimitusjohtaja Lasse Luoma sekä tutkimuspäällikkö Pentti Mäkelä, Suomen Yrittäjissä pääekonomisti Pasi Holm ja Finnvera Oyj:ssä apulaisjohtaja Tuomo Holopainen.

- 1) Raportin alueelliset viittaukset tarkoittavat pääsääntöisesti sivulla 5 olevan kartan mukaista aluejakoa. Joissain raporteissa on lisäksi käytetty Suomen Yrittäjien aluejakoa (Helsinki, Pääkaupunkiseutu ja Keski-Pohjanmaa).
- 2) Tutkimustuloksissa esiintyy muutamissa kohdissa käsite 'saldoluku'. Se kuvaa kyseisten kysymysten kohdalla positiivisista ja negatiivisista vastauksista laskettua prosenttilukujen erotusta.
Esimerkiksi: Pk-yritysten yleiset suhdannenäkymät seuraavan vuoden aikana paranee 39%, huononee 9% \Rightarrow saldoluku = + 30%

AINEISTO

Seuraavassa taulukossa on esitetty painottamattomat taustatietojakaumat haastatelluista yrityksistä. Tutkimustuloksissa aineisto on painotettu vastaamaan yritysten todellista toimiala- ja aluejakaumaa. Painotettua otoskokoa käytetään laskentaperusteena, koska tällöin otoksen perusteella lasketut tulokset voidaan yleistää koskemaan koko tutkimuskohteena olevaa pk-sektoria.

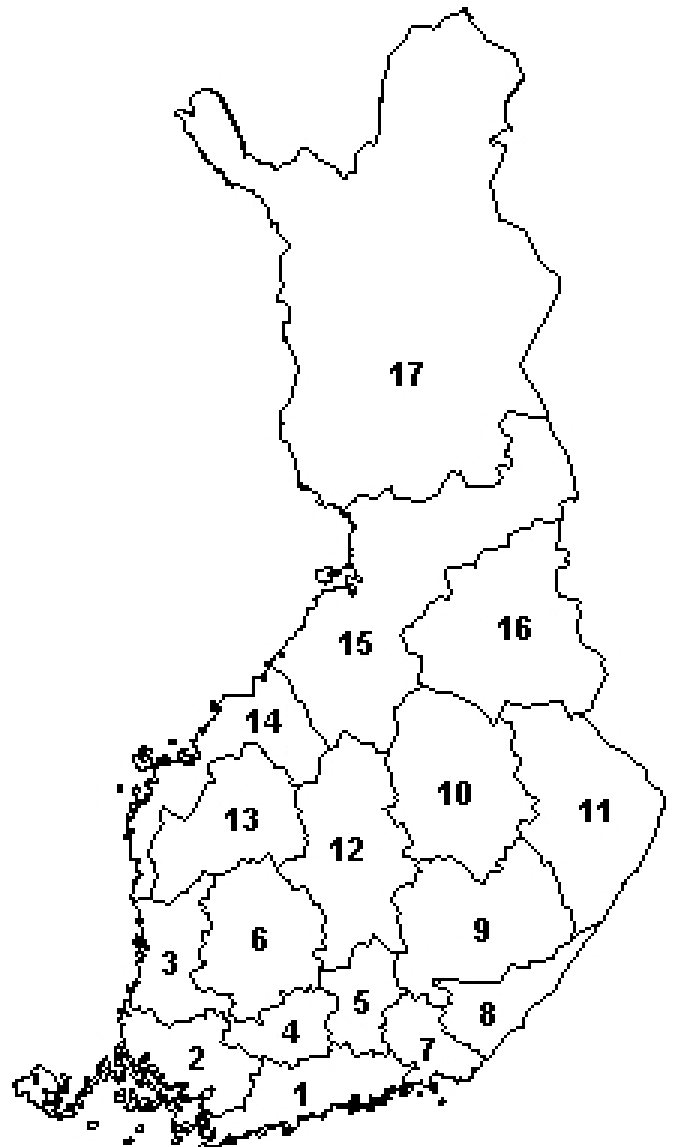
TAUSTATIETOJA ALUEELTA HAASTATELLUISTA YRITYKSISTÄ:

PK-YRITYSBAROMETRI 1/2004
- Aineiston rakenne -

		n=	%
ALUE	KESKI-SUOMI	205	100%
KESKI-SUOMI	Jyvässeutu	114	56%
	Muu Keski-Suomi	91	44%
PÄÄTOIMIALA	Teollisuus (TOL: 15-37)	35	17%
	Rakentaminen (TOL: 45)	32	16%
	Kauppa (TOL: 50-52)	46	22%
	Palvelut (TOL: 55,60-63,70-74,92-93)	92	45%
HENKILÖKUNNAN MÄÄRÄ	Alle 5 henkilöä	120	59%
	5 - 9 henkilöä	43	21%
	10 - 19 henkilöä	24	12%
	20 - 49 henkilöä	16	8%
	50 + henkilöä	2	1%
LIIKEVAIHTO VUONNA 2003	Alle 0,20 milj. euroa	55	27%
	0,20 - 0,49 milj. euroa	54	26%
	0,50 - 1,49 milj. euroa	40	20%
	1,50 + milj. euroa	31	15%
	Ei vastausta	25	12%
YRITYKSEN KASVUHAKUISUUS	Voimakkaasti kasvuhakuinen	14	7%
	Kasvaa mahdollisuuksien mukaan	97	47%
	Pyrkii säilyttämään asemansa	78	38%
	Ei kasvutavoitteita	16	8%
YRITYKSELLÄ VIENTITOIMINTAA	Ei	170	83%
	Kyllä	35	17%
YRITYKSEN PERUSTAMISVUOSI	- 1995	142	69%
	1996 - 2000	44	21%
	2001 - 2004	19	9%
VASTAAJAN ASEMA	Yrittäjä	134	65%
	Palkattu toimitusjohtaja	46	22%
	Muut	25	12%

PK-YRITYSBAROMETRIN ALUEJAKO

1. **Uusimaa, erilliset raportit:**
 - Helsinki
 - Pääkaupunkiseutu (pl. Helsinki)
 - Uusimaa (pl. Helsinki ja Pääkaupunkiseutu)
2. **Varsinais-Suomi**
3. **Satakunta**
4. **Kanta-Häme**
5. **Päijät-Häme**
6. **Pirkanmaa**
7. **Kymenlaakso**
8. **Etelä-Karjala**
9. **Etelä-Savo**
10. **Pohjois-Savo**
11. **Pohjois-Karjala**
12. **Keski-Suomi**
13. **Etelä-Pohjanmaa**
14. **Pohjanmaa**
15. **Pohjois-Pohjanmaa**
16. **Kainuu**
17. **Lappi**

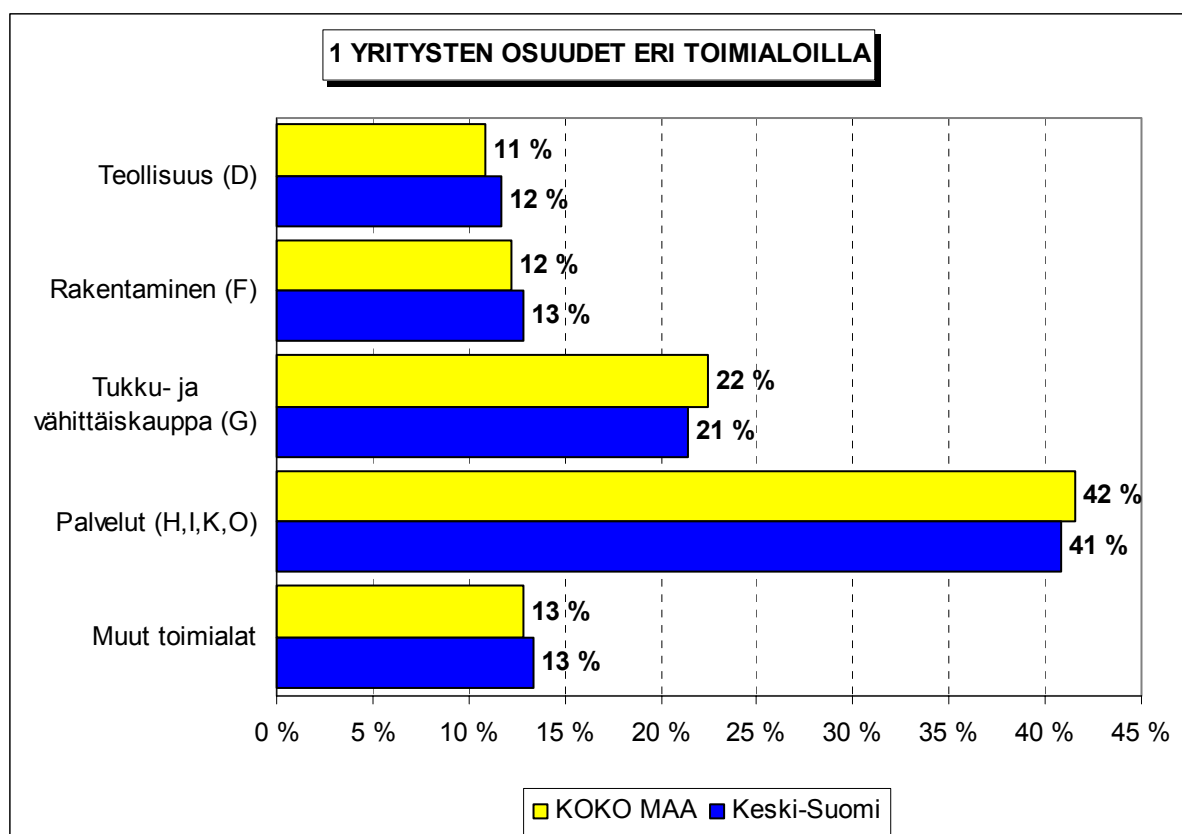


Lisäksi Suomen Yrittäjien Keski-Pohjanmaan alueelle oma raportti

TUTKIMUSTULOKSET

1 Keski-Suomen ja koko maan yritykset

Suomessa oli vuonna 2002 noin 226600 yritystä. Näistä yrityksistä 10400¹ toimi Keski-Suomessa. Teollisuudessa, rakennusalalla, tukku- ja vähittäiskaupan alalla sekä palvelu-aloilla toimivien yritysten suhteelliset osuudet ovat Keski-Suomessa lähellä koko maan yritysjakautumaa.



Toimialan nimen jäljessä on suluisissa Tilastokeskuksen toimialaluokituksen (TOL 2002) mukainen toimialakoodi.

¹ Yritystiedot, lähde: Tilastokeskus, Yritys- ja toimipaikkarekisteri. Yritysmäärä on arvioitu Tilastokeskuksen alueellisten toimipaikkatietojen perusteella. Alueen yritysmääränä on käytetty lukua, joka on saatu kertomalla alueen toimipaikkojen määrä koko maan yritysten lukumäärän ja toimipaikkojen lukumäärän suhteella.

2 Yritykset ja työllisyys

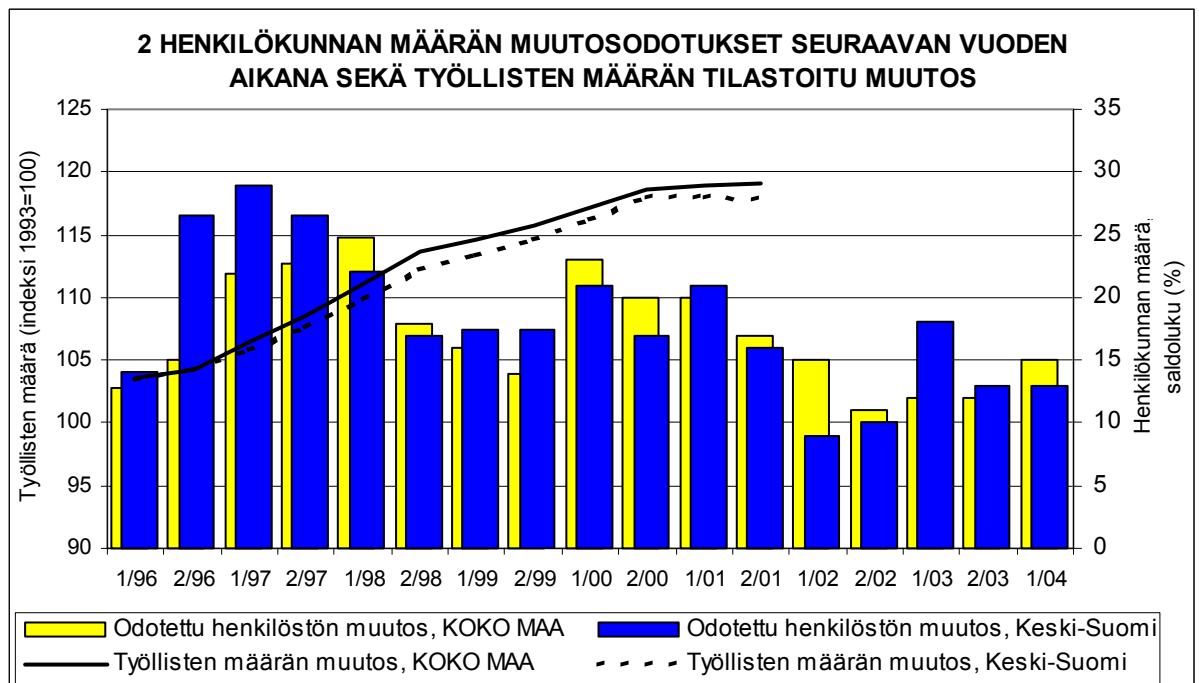
Keski-Suomessa olevissa yritysten toimipaikoissa työskenteli vuonna 2001 noin 54100 henkilöä². Työttömyysaste oli talvella 2004 Tilastokeskuksen työvoimatiedustelun (4. neljännes, 2003) mukaan koko maassa 8,2 % ja Keski-Suomessa 11,0 %.

Taulukko 2: Pk-yritysten suhdannenäkymät henkilökunnan määrän osalta seuraavan vuoden kuluttua.

	Suurempi %	Yhtä suuri %	Pienempi %	Saldoluku %
KOKO MAA	20	75	5	15
Keski-Suomi	19	75	6	13

Keski-Suomessa toimivat pk-yritykset odottavat edelleen työllisyyden paranevan seuraavan vuoden aikana. Koko maan pk-yritysten henkilökunnan määrän suhdannenäkymiin verrattuna ovat alueen suhdannenäkymät lähes samankaltaiset. Henkilökunnan määrän suhdannenäkymät ovat Keski-Suomessa nyt samalla tasolla kuin syksyllä 2003 (saldoluku +13%). Koko maassa ovat henkilökunnan määrän suhdannenäkymät jonkin verran paremmat kuin edellisessä kyselyssä, sillä syksyllä 2003 henkilökunnan määrän saldoluku oli koko maassa +12 %.

Seuraavassa kuviossa on verrattu Keski-Suomen työllisten määrää (indeksi 1993=100) ja Keski-Suomen pk-yritysten henkilökunnan määrän suhdannenäkymiä seuraavan vuoden aikana³. Tuorein käytettävissä oleva tieto on Tilastokeskuksen työssäkäyntitilastosta vuodelta 2001.



² Lähde: Tilastokeskus, Yritys- ja toimipaikkarekisteri

³ Kysymysmuoto muuttui 1/2000. Tätä aiemmin kysyttiin suhdannenäkymät seuraavan puolen vuoden aikana. Kuvioon on laskettu henkilökunnan suhdannenäkymien saldoluvut jaksoilta 1/96-2/99 kahden jakson keskiarvona. Koko maan henkilökunnan määrän suhdannenäkymien saldoluvut jaksoilta 1/94-2/99 ovat Suomen Yrittäjien Yrittäjäbarometrista.

3 Pk-yritysten suhdannenäkymät

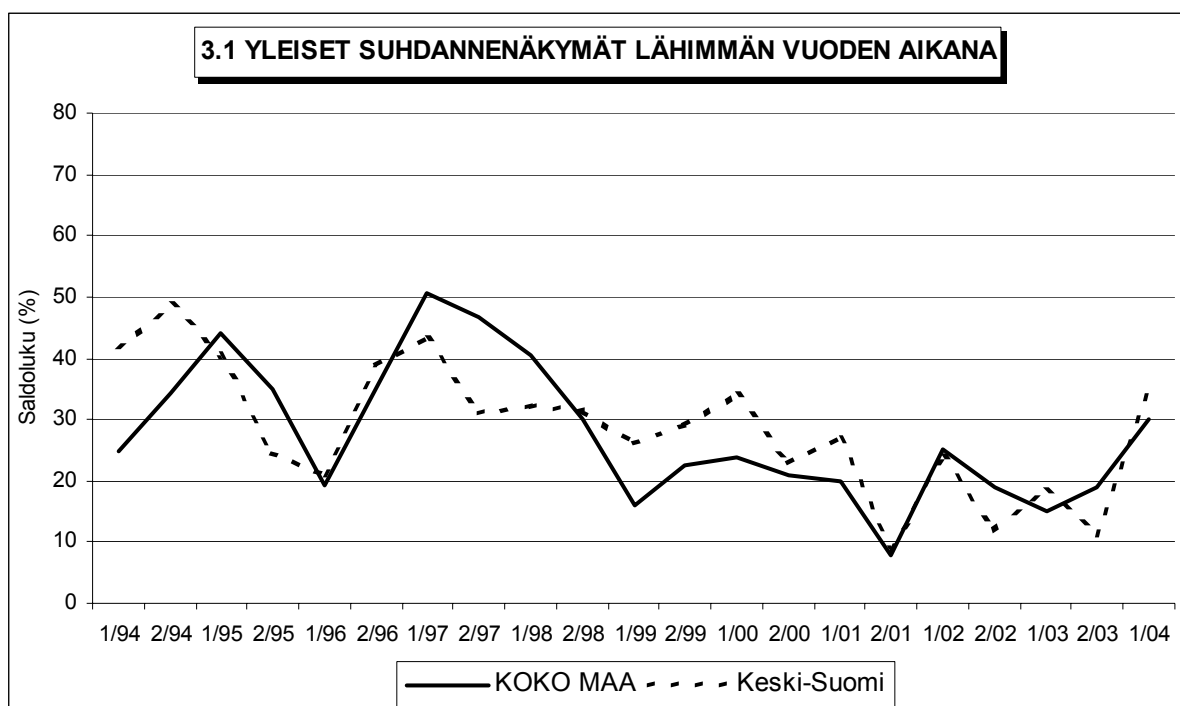
3.1 Yleiset suhdannenäkymät

Taulukko 3.1: Pk-yritysten suhdannenäkymät oman yrityksen kannalta lähimmän vuoden aikana.

	Paranee	Pysyy ennallaan	Huononee	Saldoluku
	%	%	%	%
KOKO MAA	39	51	9	30
Keski-Suomi	40	54	5	35

Pk-yritykset odottavat suhdanteiden paranevan lähimmän vuoden aikana Keski-Suomessa ja koko maassa oman yrityksen kannalta. Keski-Suomessa toimivista pk-yrityksistä neljä kymmenestä ennakoivat suhdannenäkymien paranevan ja joka kahdeskymmenes heikkenevän lähimmän vuoden aikana. Saldoluvun mukaan ovat alueen pk-yritysten yleiset suhdannenäkymät jonkin verran paremmat kuin koko maan pk-yrityksillä keskimäärin.

Seuraavasta kuviosta nähdään pk-yritysten yleisten suhdannenäkymien kehitys tutkimusjaksosta 1/94 lähtien. Viime syksyyn verrattuna ovat Keski-Suomessa toimivien pk-yritysten suhdannenäkymät lähimmän vuoden aikana parantuneet ja suhdannenäkymät ovat myös paremmat kuin keväällä 2003. Koko maassa ovat pk-yritysten yleiset suhdannenäkymät lähimmän vuoden aikana paremmat kuin syksyllä 2003.



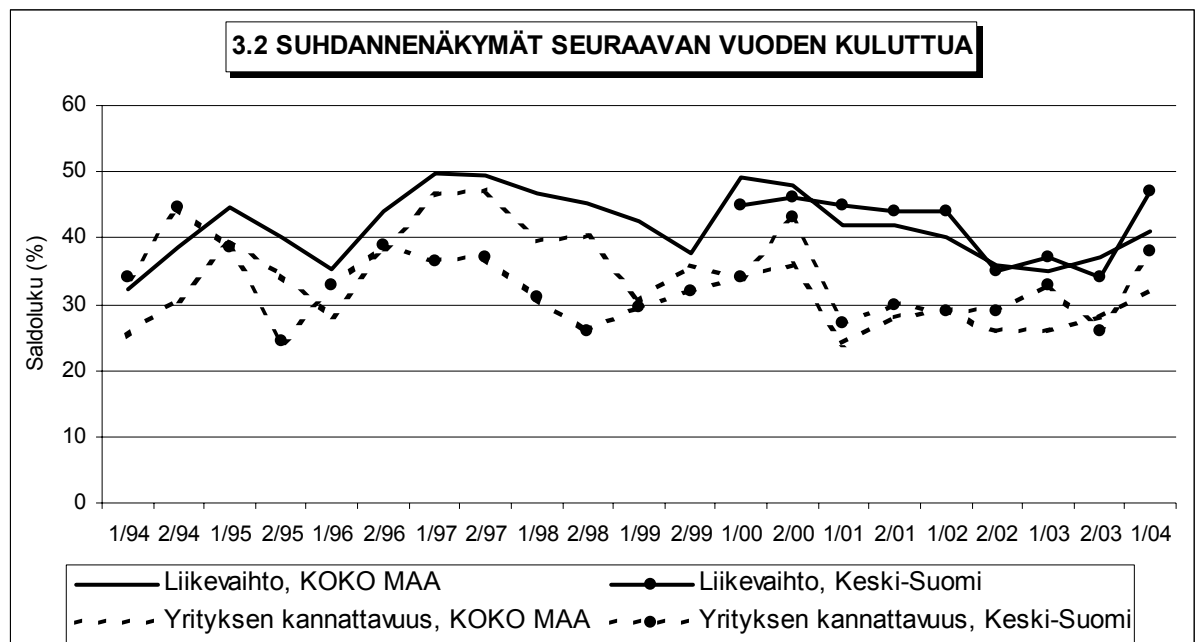
3.2 Suhdannenäkymät osatekijöittäin

Taulukko 3.2: Pk-yritysten suhdannenäkymät osatekijöittäin seuraavan vuoden kuluttua.

	Liikevaihto	Investointien arvo	Tuotekehitys-panostukset	Viennin arvo	Tuonnin arvo	Tuotanto-kustannukset	Yrityksen kannattavuus	Vakavaraisuus
KOKO MAA								
Suurempi	50	21	23	9	11	37	41	39
Yhtä suuri	41	69	75	89	87	56	50	57
Pienempi	9	11	3	1	1	7	9	3
Saldoluku (%)	41	10	20	8	10	30	32	36
Keski-Suomi								
Suurempi	54	21	22	11	8	36	42	48
Yhtä suuri	39	72	77	88	92	58	54	51
Pienempi	7	7	2	0	0	6	4	1
Saldoluku (%)	47	14	20	11	8	30	38	47

Koko maan ja Keski-Suomen pk-yritysten suhdannenäkymät ovat seuraavan vuoden kuluttua kaikkien osatekijöiden suhteen positiivisia. Liikevaihdon, yrityksen kannattavuuden ja vakavaraisuuden osalta ovat alueen pk-yritysten suhdannenäkymät paremmat kuin koko maan pk-yrityksillä keskimäärin. Tuotantokustannusten kasvua ennakoivat saldoluvun mukaan yhtä suuri osuus Keski-Suomen kuin koko maan pk-yrityksistä.

Seuraavasta kuvioista nähdään pk-yritysten liikevaihdon ja yrityksen kannattavuuden suhdannenäkymien⁴ kehitys jaksosta 1/94 lähtien. Liikevaihdon suhdannenäkymät ovat Keski-Suomessa parantuneet syksyn 2003 tilanteesta. Myös yrityksen kannattavuuden osalta ovat Keski-Suomessa toimivien pk-yritysten suhdannenäkymät nyt paremmat kuin viime syksynä.



⁴ Kysymysmuoto muuttui 1/2000. Tätä aiemmin kysyttiin suhdannenäkymät seuraavan puolen vuoden aikana. Kuvioon on laskettu alueen osalta yritysten kannattavuuden saldoluvut jaksoilta 1/94-2/99 kahden seuraavan jakson keskiarvona. Koko maata kuvaavat saldoluvut jaksoilta 1/94-2/99 ovat Suomen Yrittäjien Yrittäjäbarometrissa.

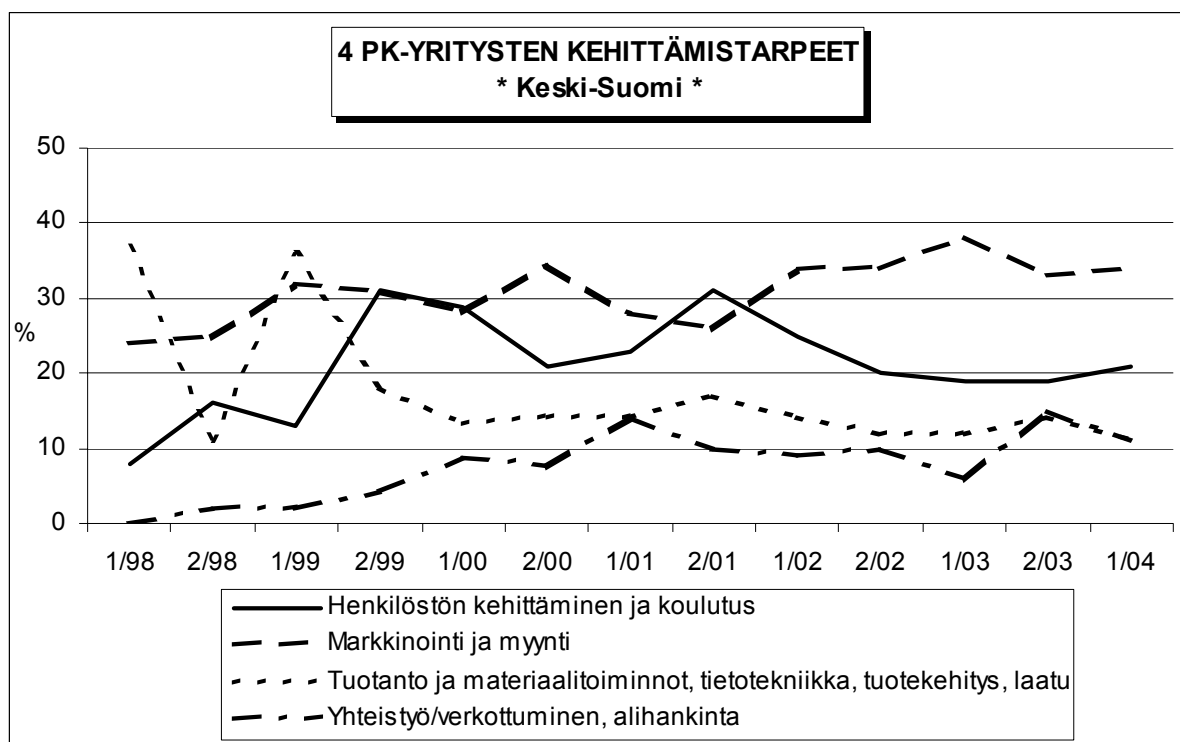
4 Pk-yritysten kehittämistarpeet

Taulukko 4: Pk-yrityksillä eniten kehittämistarvetta tällä hetkellä.

	KOKO MAA %	Keski-Suomi %
Johtaminen	4	2
Henkilöstön kehittäminen ja koulutus	19	21
Markkinointi ja myynti	36	34
Vienti ja kansainvälistyminen	3	4
Rahoitus, talous ja laskentatoimi	4	5
Tuotanto ja materiaalitoiminnot, tietotekniikka, tuotekehitys, laatu	12	11
Yhteistyö/verkottuminen, alihankinta	12	11
Ympäristö- ja muiden säädösvaatimusten ottaminen huomioon toiminnassa	2	3
Muu	1	0
Ei kehittämistarvetta/ Ei osaa sanoa	8	9

Keski-Suomen pk-yrityksissä koetaan olevan eniten kehittämistarvetta markkinoinnissa ja myynnissä, seuraavaksi eniten alueen pk-yrityksillä on kehittämistarvetta henkilöstön kehittämisessä ja koulutuksessa. Koko maan pk-yritysten kehittämistarpeisiin verrattuna ovat alueen pk-yritysten kehittämistarpeet hyvin samankaltaisia.

Syksyn 2003 tilanteeseen verrattuna ovat tuotannon ja materiaalitoimintojen, tietotekniikan, tuotekehityksen ja laadun sekä yhteistyön/verkottumisen ja alihankinnan kehittämistarpeet vähentyneet Keski-Suomessa. Henkilöstön kehittämisen ja koulutuksen sekä markkinoinnin ja myynnin kehittämistarpeet ovat puolestaan pysyneet lähes ennallaan edelliseen kyselyyn verrattuna.



5 Pk-yritysten kehittämisen pahimmat esteet

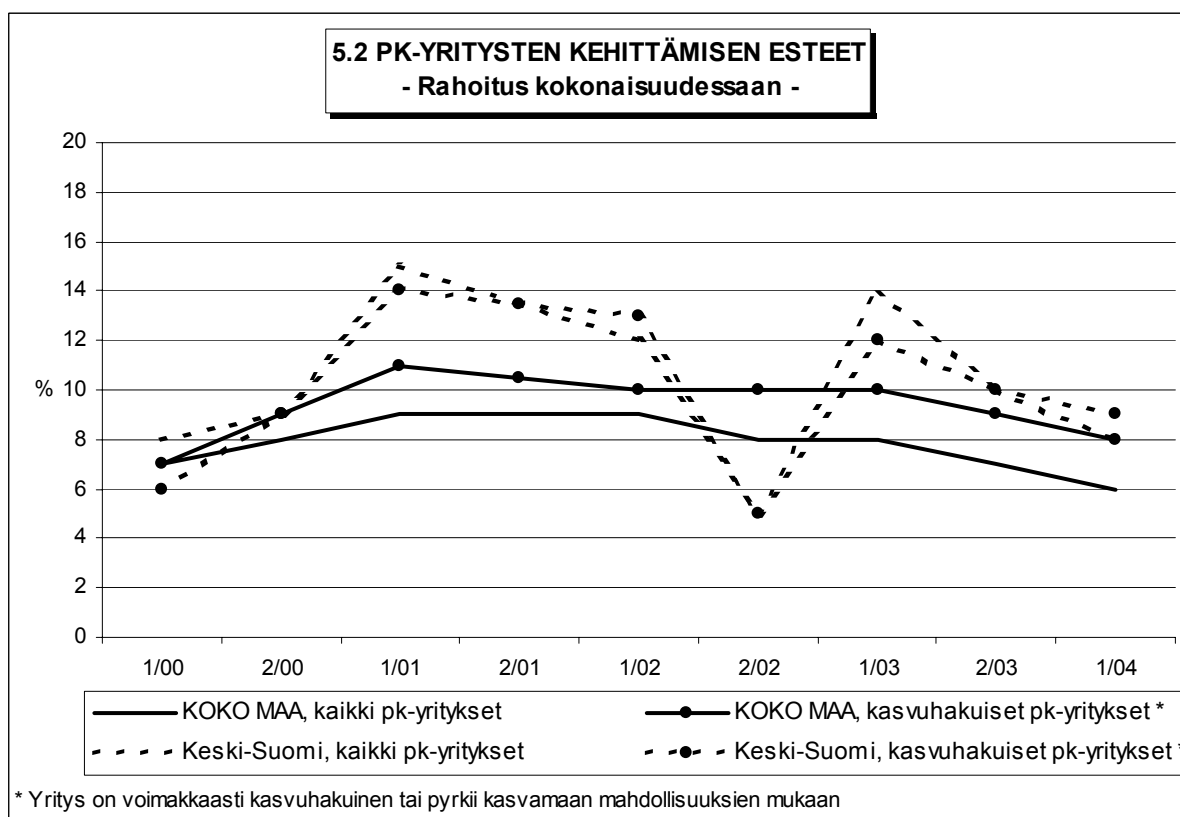
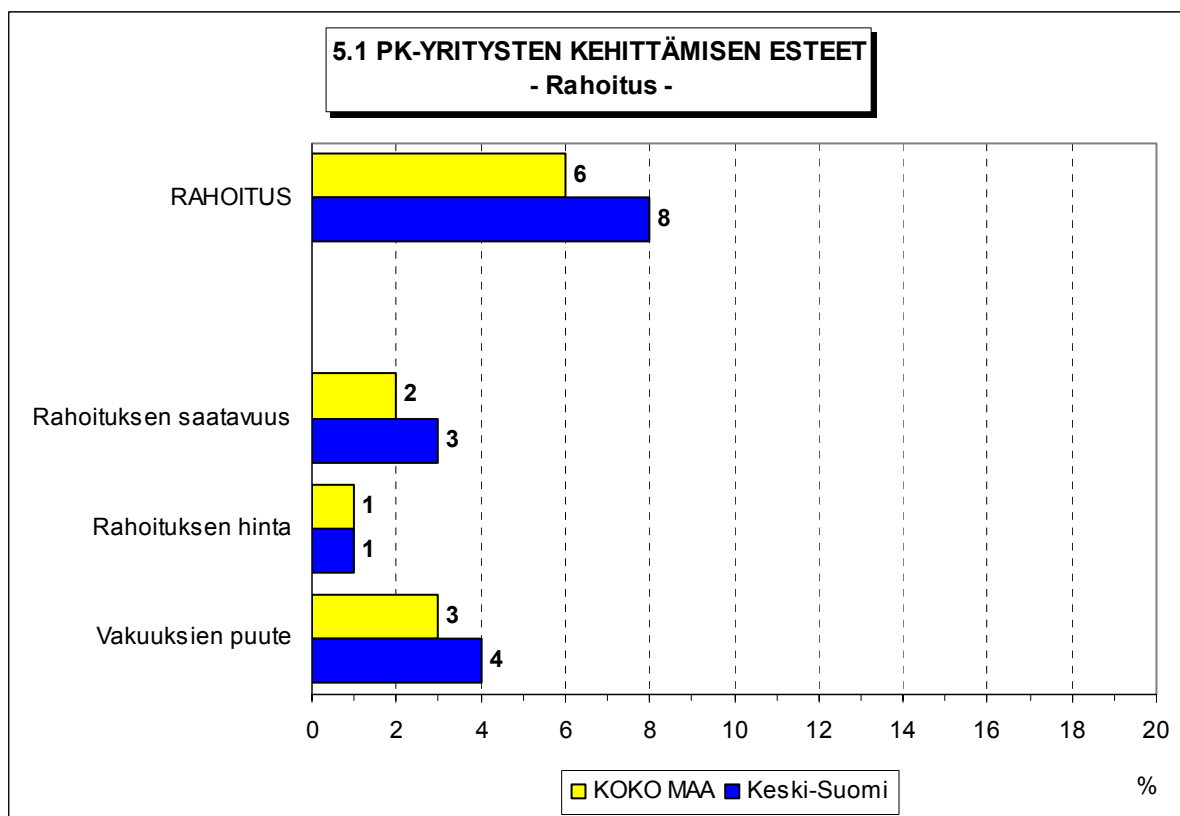
Taulukko 5: Pk-yritysten kehittämisen pahimmat esteet.

	KOKO MAA	Keski-Suomi
	%	%
YRITYSTOIMINNAN SÄÄTELY	6	5
byrokratia	3	3
työlainsäädäntö	1	0
työehtosopimukset	0	1
muu sääntely	1	1
KUSTANNUSTASO	11	16
verotus	3	3
palkkataso	2	2
työn sivukulut	3	6
muut tuotantokustannukset	3	5
KILPAILUTILANNE	27	24
kireä kilpailutilanne	18	16
markkinoiden liiallinen keskittyminen	2	2
julkisen sektorin elinkeinotoiminta	1	0
markkinoita vääristävät tuet	1	2
harmaa talous, konkurssit jne.	2	2
kysynnän riittämättömyys	4	4
RAHOITUS	6	8
rahoituksen saatavuus	2	3
rahoituksen hinta	1	1
vakuuksien puute	3	4
RESURSSITEKIJÄT	16	17
ammattitaitoisen työvoiman saatavuus	8	10
alihankkijoiden/osatoimittajien saatavuus	1	1
toimitilat	1	0
koneet ja laitteet	0	1
muut resurssitekijät, esim. raaka-aineet	6	5
YLEINEN SUHDANNE-/MAAILMANTILANNE	22	19
MUUT TEKIJÄT	3	2
EI OSAA SANOA	8	8

Keski-Suomessa pk-yritysten kehittämisen pahimpia esteitä ovat yleinen suhdannetilanne/ maailmantilanne ja kireä kilpailutilanne. Muita kehittämisen kannalta tärkeitä esteitä ovat ammattitaitoisen työvoiman saatavuus, työn sivukulut, muut tuotantokustannukset sekä muut resurssitekijät. Muissa tekijöissä mainittiin koko maan tasolla useimmin ajan puute/ aika sekä yrittäjän oma ikä.

Rahoitukseen liittyvät tekijät ovat kehittämisen pahimpana esteenä 8 prosentilla Keski-Suomen pk-yrityksistä. Rahoituksen saatavuus on kehittämisen pahimpana esteenä 3 prosentilla, rahoituksen hinta 1 prosentilla ja vakuuksien puute 4 prosentilla alueen pk-yrityksistä. Keski-Suomessa toimivat pk-yritykset kokevat rahoituksen olevan jonkin verran suuremman kehittämisen esteenä kuin koko maan pk-yritykset keskimäärin. Keski-Suomessa toimivat kasvuhakuiset⁵ pk-yritykset pitävät rahoitusta lähes samankaltaisena kehittämisen esteenä kuin alueen pk-yritykset keskimäärin.

⁵ Voimakkaasti kasvuhakuiset ja mahdollisuuksien mukaan kasvamaan pyrkivät pk-yritykset yhteensä.



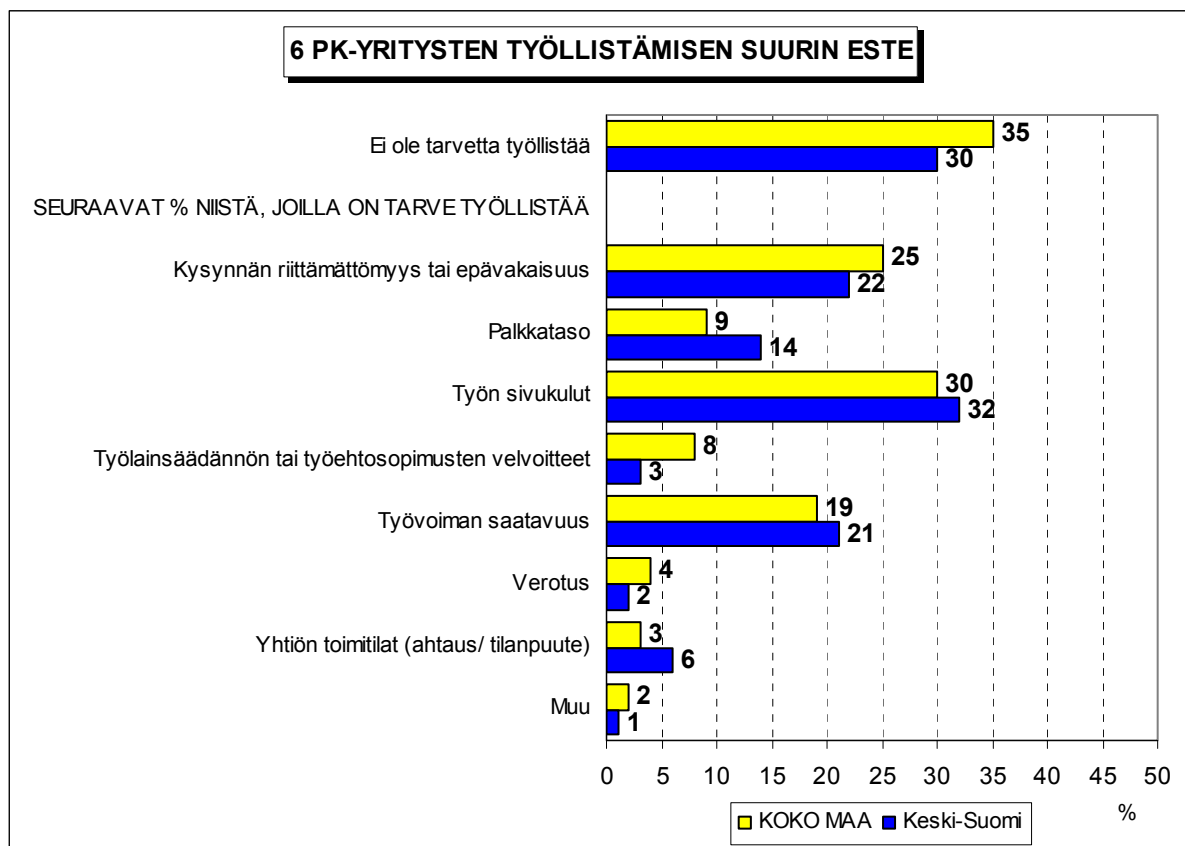
Kehittämisen esteitä ei kysytty jaksolla 2/01.

6 Pk-yritysten työllistämisen esteet

Taulukko 6: Pk-yritysten työllistämisen suurimmat esteet.

	KOKO MAA %	Keski-Suomi %
Ei ole tarvetta työllistää	35	30
SEURAAVAT %-OSUUDET NIISTÄ, JOILLA TARVE TYÖLLISTÄÄ		
Kysynnän riittämättömyys tai epävakaisuus	25	22
Palkkataso	9	14
Työn sivukulut	30	32
Työlainsäädännön tai työehtosopimusten velvoitteet	8	3
Työvoiman saatavuus	19	21
Verotus	4	2
Yhtiön toimitilat (ahtaus/ tilanpuute)	3	6
Jokin muu	2	1

Keski-Suomen pk-yrityksillä työllistämisen suurimmat esteet ovat työn sivukulut, kysynnän riittämättömyys tai epävakaisuus ja työvoiman saatavuus. Alueella työn sivukuluja pitää työllistämisen suurimpana esteenä joka kolmas pk-yritys, jolla on tarve työllistää. Koko maan pk-yritykset kokevat työllistämisen suurimmiksi esteiksi työn sivukulut, kysynnän riittämättömyyden tai epävakaisuuden sekä työvoiman saatavuuden. Joka kolmannella koko maan pk-yrityksellä ja kolmella kymmenestä Keski-Suomen pk-yrityksestä ei ole tarvetta työllistää.

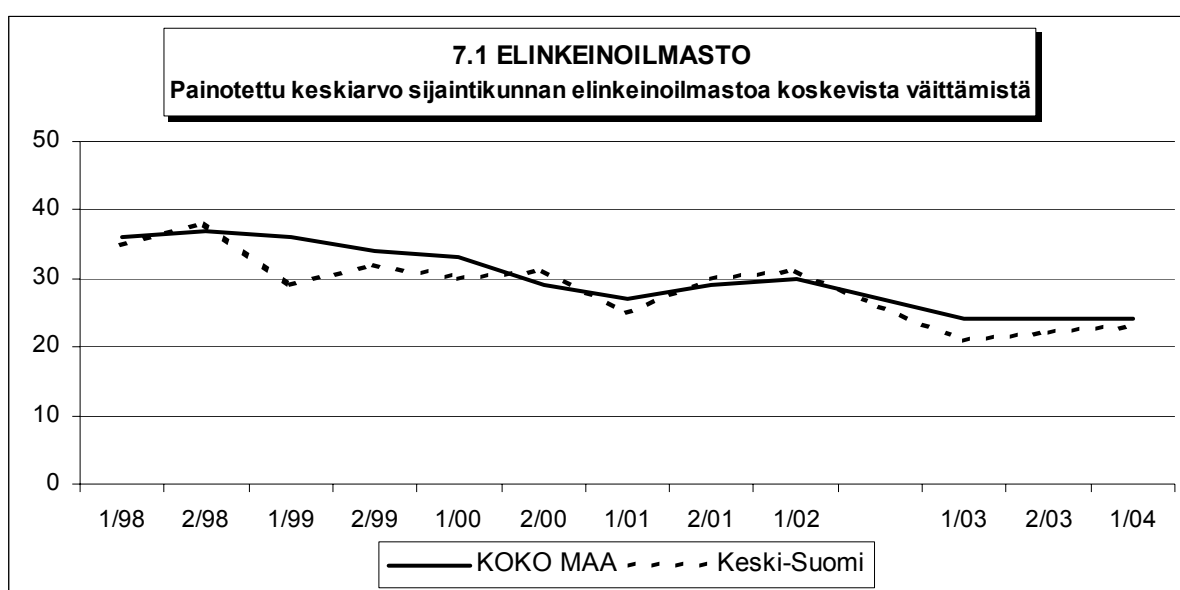


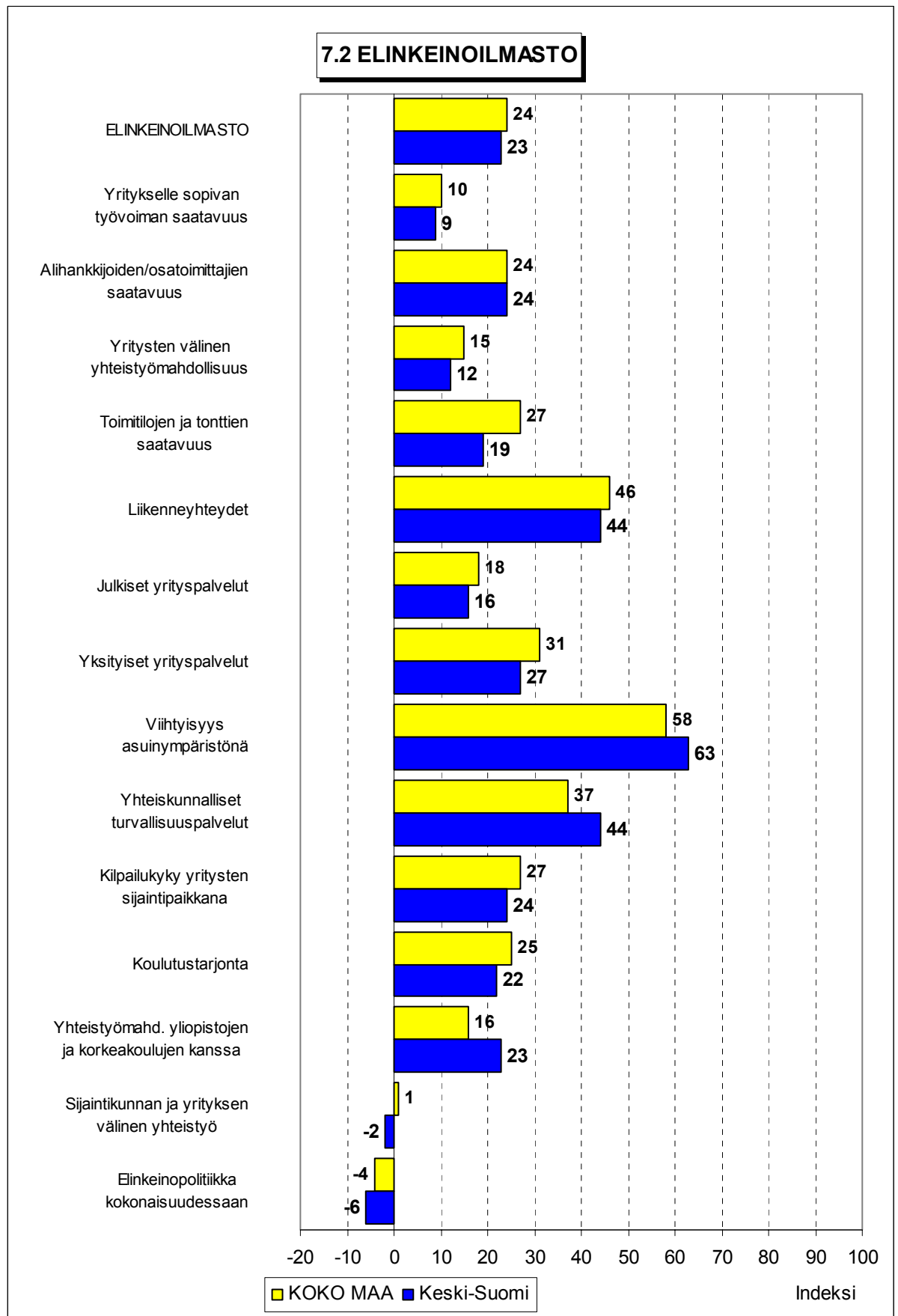
7 Elinkeinoilmasto

Taulukko 7: Pk-yritysten arviot sijaintikunnan elinkeinoilmastosta.

INDEKSIT (Erittäin huono = -100, ..., Erittäin hyvä = 100)	KOKO MAA	Keski-Suomi
Yritykselle sopivan työvoiman saatavuus	10	9
Alihankkijoiden/osatoimittajien saatavuus	24	24
Yritysten välinen yhteistyömahdollisuus	15	12
Toimitilojen ja tonttien saatavuus	27	19
Liikenneyhteydet	46	44
Julkiset yrityspalvelut	18	16
Yksityiset yrityspalvelut	31	27
Viihtyisyys asuinympäristönä	58	63
Yhteiskunnalliset turvallisuuspalvelut	37	44
Kilpailukyky yritysten sijaintipaikkana	27	24
Koulutustarjonta	25	22
Yhteistyömahdollisuus yliopistojen ja korkeakoulujen kanssa	16	23
Sijaintikunnan ja yrityksen välinen yhteistyö	1	-2
Elinkeinopolitiikka kokonaisuudessaan	-4	-6
ELINKEINOILMASTO (Painotettu keskiarvo osatekijöiden indekseistä)	24	23

Yrityksen sijaintikuntaan elinkeinon harjoittamisen näkökulmasta ollaan Keski-Suomessa suhteellisen tyytyväisiä. Tyytyväisimpiä alueen pk-yritykset ovat viihtyisyyteen asuin- ympäristönä, liikenneyhteyksiin sekä yhteiskunnallisiin turvallisuuspalveluihin. Suhteellisesti tyytymättömmimpiä Keski-Suomessa toimivat pk-yritykset ovat sijaintikunnan elinkeino- politiikkaan kokonaisuudessaan sekä sijaintikunnan ja yrityksen väliseen yhteistyöhön. Muuta maata tyytyväisempiä alueen pk-yritykset ovat yhteiskunnallisiin turvallisuus- palveluihin sekä yhteistyömahdollisuuteen yliopistojen ja korkeakoulujen kanssa. Koko- naisuutena tyytyväisyys elinkeinoilmastoon on Keski-Suomessa pysynyt lähes ennallaan syksyn 2003 tilanteeseen verrattuna.





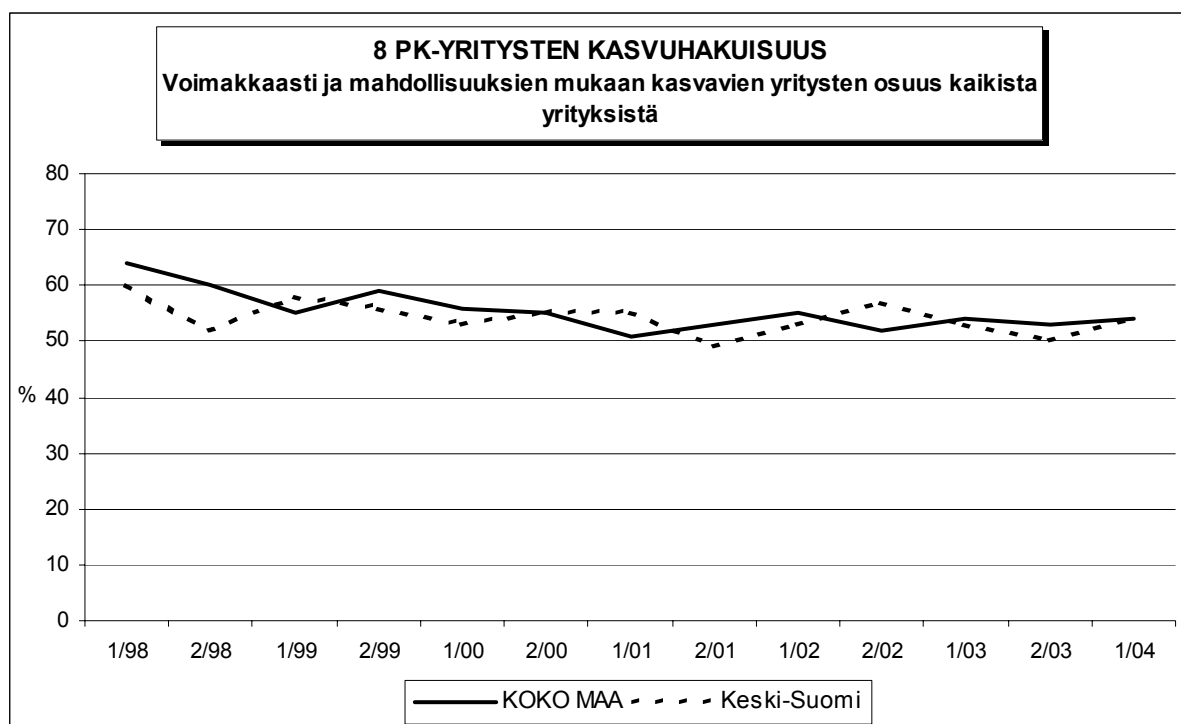
8 Pk-yritysten kasvuhakuisuus

Taulukko 8: Pk-yritysten kasvuhakuisuus.

	KOKO MAA %	Keski-Suomi %
Olemme voimakkaasti kasvuhakuinen	7	7
Pyrimme kasvamaan mahdollisuuksien mukaan	47	47
Pyrimme säilyttämään asemamme	37	39
Yrityksellämme ei ole kasvutavoitteita	8	8
Toiminta loppuu seuraavan vuoden aikana	1	0

Keski-Suomessa on suhteellisesti yhtä paljon voimakkaasti kasvuhakuisia pk-yrityksiä kuin koko maassa keskimäärin. Yrityksen toiminnan loppumista seuraavan vuoden aikana ennakoii prosentti koko maan pk-yrityksistä. Keski-Suomessa toiminnan loppumista seuraavan vuoden aikana ennakoivia yrityksiä ei ole lainkaan. Tärkeimpänä kasvukeinonaan alueen pk-yritykset pitävät myynnin ja markkinoinnin lisäämistä, seuraavaksi tärkein kasvukeino alueen yrityksillä on uusien tuotteiden kehittäminen.

Voimakkaasti tai mahdollisuuksien mukaan kasvavia pk-yrityksiä on Keski-Suomessa yhteensä 54 prosenttia. Koko maassa näiden voimakkaasti tai mahdollisuuksien mukaan kasvavien pk-yritysten osuus on myös 54 prosenttia. Kasvuhakuisten pk-yritysten osuus on Keski-Suomessa hieman lisääntynyt syksystä 2003 ja osuus on nyt kevään 2003 tasolla.



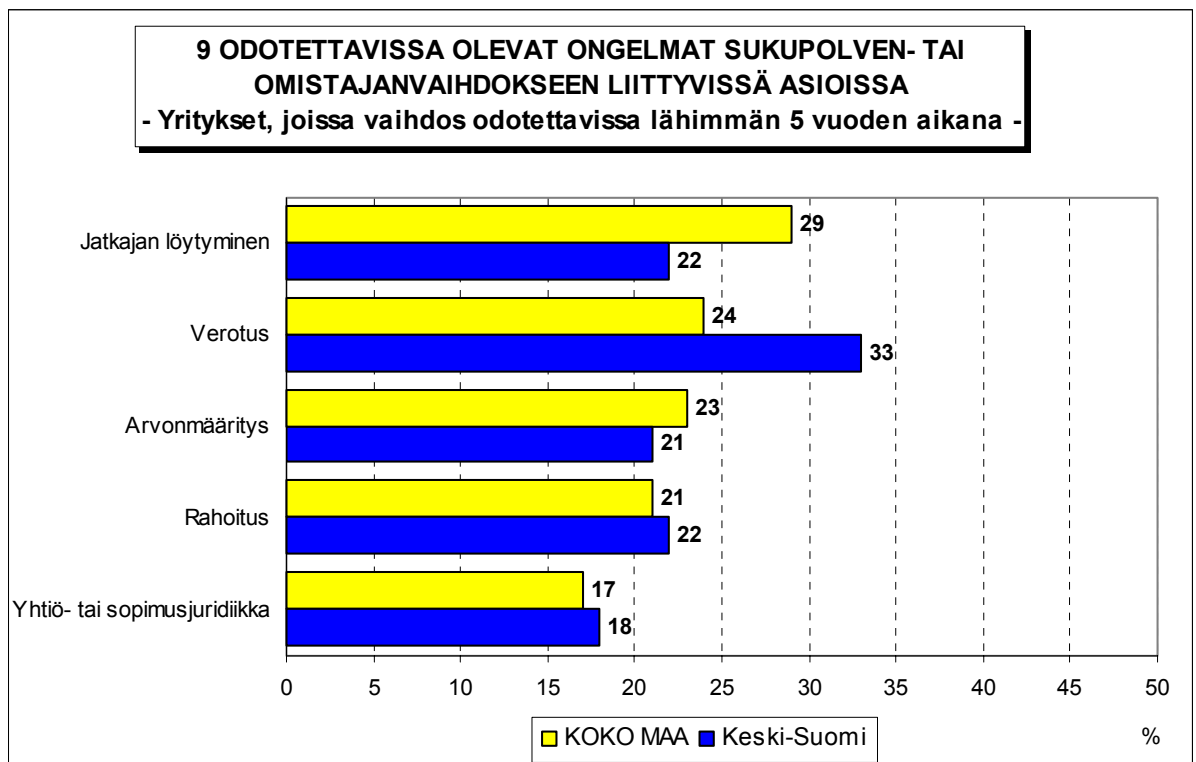
9 Sukupolven- tai omistajanvaihdokset

Taulukko 9: Sukupolven- tai omistajanvaihdokset pk-yrityksissä.

	KOKO MAA %	Keski-Suomi %
SUKUPOLVEN- TAI OMISTAJANVAIHDOS TAPAHTUNUT VIIMEISEN 5 VUODEN SISÄLLÄ		
Ei	85	89
Kyllä	15	11
SUKUPOLVEN- TAI OMISTAJANVAIHDOS ODOTETTAVISSA LÄHIMMÄN 5 VUODEN AIKANA		
Ei	72	71
Kyllä, 1-2 vuoden sisällä	7	8
Kyllä, 3-5 vuoden sisällä	13	13
Ei osaa sanoa	9	8

Sukupolven- tai omistajanvaihdos on tapahtunut viimeisen viiden vuoden aikana joka yhdeksännessä Keski-Suomessa toimivassa pk-yrityksessä. Koko maassa sukupolven- tai omistajanvaihdos on tapahtunut joka seitsemännessä pk-yrityksessä viimeisen viiden vuoden aikana.

Koko maassa sukupolven- tai omistajanvaihdos on odotettavissa lähimmän viiden vuoden aikana joka viidennessä pk-yrityksessä, myös Keski-Suomessa sukupolven- tai omistajanvaihdos on odotettavissa joka viidennessä pk-yrityksessä. Niissä alueen pk-yrityksissä, joissa sukupolven- tai omistajanvaihdos on ajankohtainen lähimmän viiden vuoden aikana, odotetaan olevan eniten ongelmia verotuksessa.

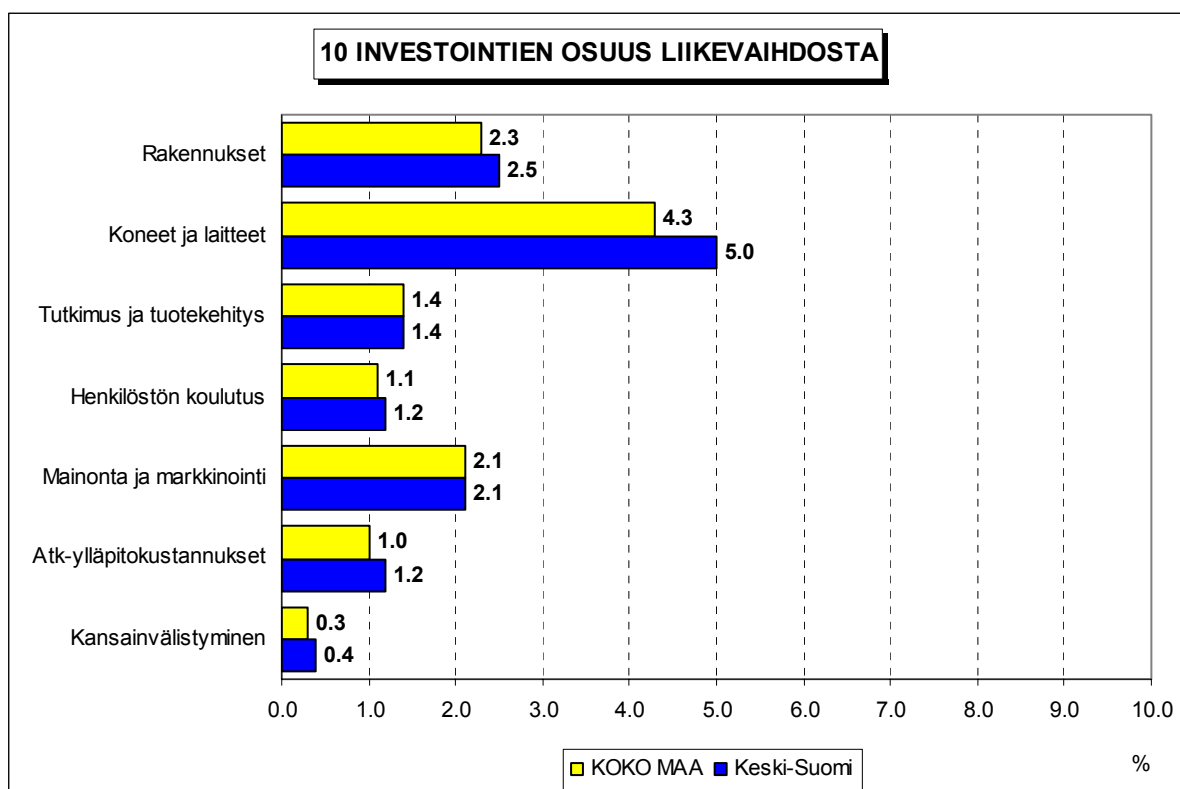


10 Pk-yritysten investoinnit

Taulukko 10: Pk-yritysten investoinnit seuraavan 12 kuukauden aikana (osuus prosenttia liikevaihdosta).

	KOKO MAA %	Keski-Suomi %
Rakennukset	2.3	2.5
Koneet ja laitteet	4.3	5.0
Tutkimus ja tuotekehitys	1.4	1.4
Henkilöstön koulutus	1.1	1.2
Mainonta ja markkinointi	2.1	2.1
Atk-ylläpitokustannukset	1.0	1.2
Kansainvälistyminen	0.3	0.4
YHTEENSÄ	12.5	13.8

Koko maan pk-yritykset ilmoittavat investoivansa kaikkiaan 12,5 prosenttia ja Keski-Suomen pk-yritykset 13,8 prosenttia liikevaihdostaan seuraavan 12 kuukauden aikana. Eniten Keski-Suomen pk-yritykset investoivat koneisiin ja laitteisiin, rakennuksiin sekä mainontaan ja markkinointiin. Koko maan pk-yritysten investointeihin verrattuna investoivat alueen yritykset keskimääräistä enemmän koneisiin ja laitteisiin. Kansainvälistymiseen alueen pk-yritykset investoivat hieman enemmän kuin koko maan pk-yritykset keskimäärin.



11 Pk-yritysten rahoitus

Taulukko 11: Pk-yritysten rahoitus.

	KAIKKI	YRITYKSEN KASVUHAKUISUUS		SUKUPOLVEN/ OMISTAJANVAIHDOS				
				TAPAHTUNUT VIIMEISEN 5 VUODEN AIKANA		ODOTETTAVISSA LÄHIMMÄN 5 VUODEN AIKANA		
				Ei	Kyllä	Ei	Kyllä	Ei osaa sanoa
Osuudet kaikista pk-yrityksistä (%)	%	%	%	%	%	%	%	%
KOKO MAA								
Yrityksellä käytössä ulkopuolista rahoitusta	57	64	50	56	64	58	59	51
Ottanut ulkoista rahoitusta viimeisen 12 kk aikana	26	30	20	24	34	27	25	20
Aikoo ottaa ulkoista rahoitusta seuraavan 12 kk aikana	19	24	13	19	20	19	22	16
Keski-Suomi								
Yrityksellä käytössä ulkopuolista rahoitusta	58	64	52	59	55	62	52	47
Ottanut ulkoista rahoitusta viimeisen 12 kk aikana	23	27	20	23	23	26	12	31
Aikoo ottaa ulkoista rahoitusta seuraavan 12 kk aikana	15	19	11	15	19	14	22	5

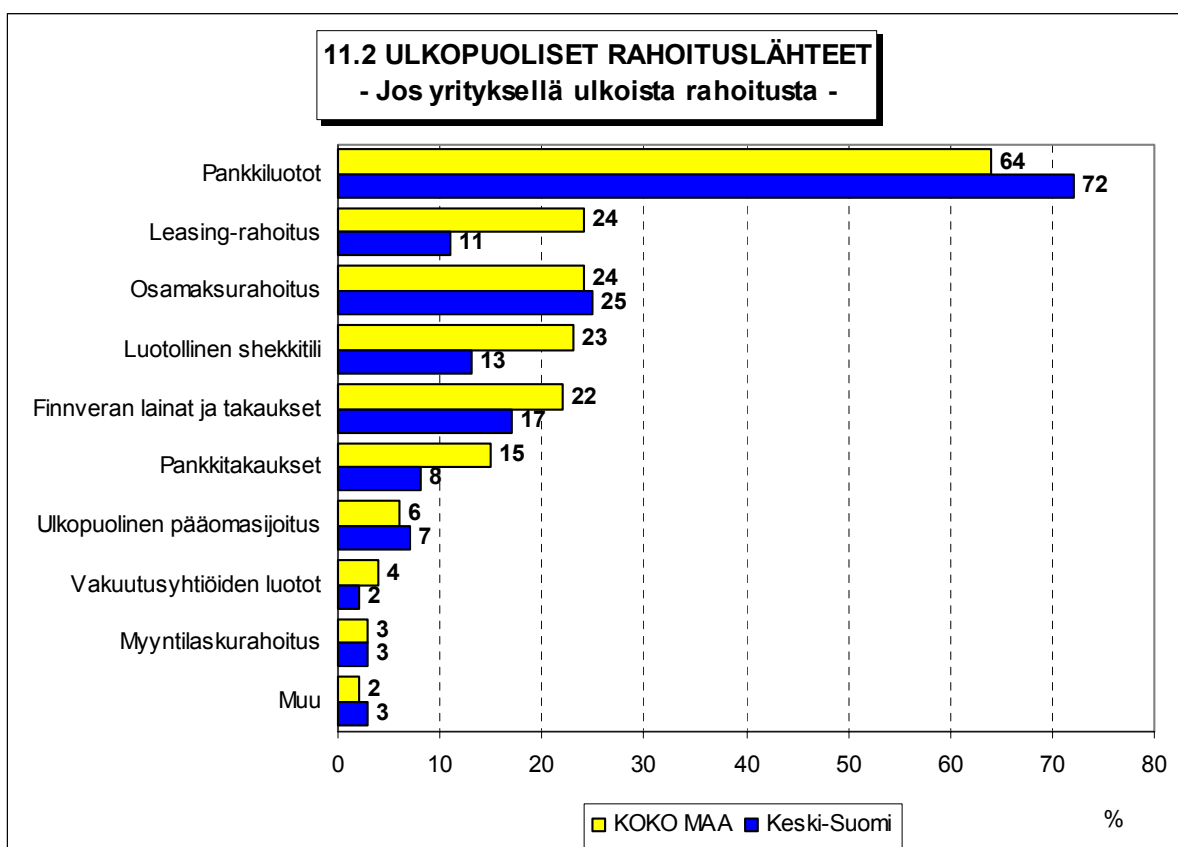
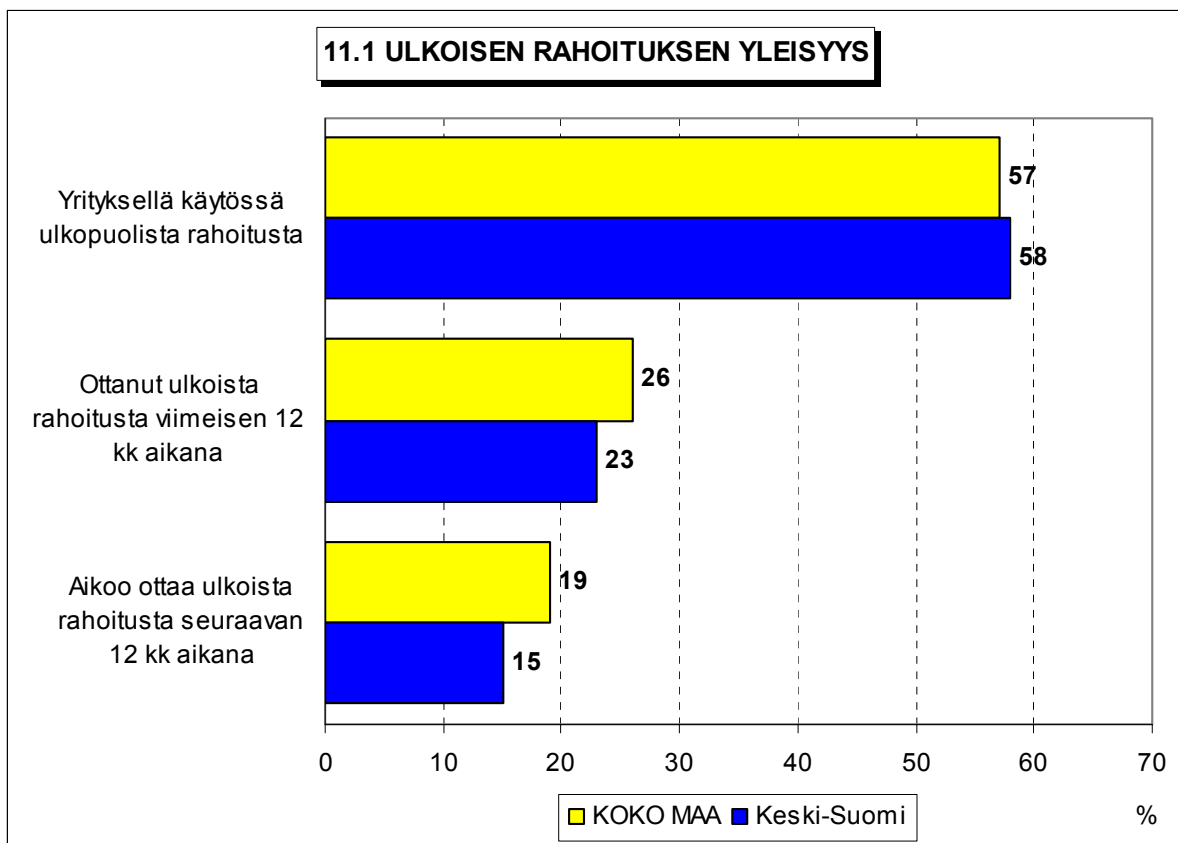
Ulkoista rahoitusta on Keski-Suomessa 58 prosentilla ja koko maassa 57 prosentilla pk-yrityksistä. Syksyllä 2003 ulkoista rahoitusta oli 55 prosentilla alueen ja 54 prosentilla koko maan pk-yrityksistä. Viimeisen 12 kuukauden aikana ulkoista rahoitusta on ottanut lähes joka neljäs Keski-Suomessa toimiva pk-yritys ja seuraavan 12 kuukauden aikana ulkoista rahoitusta aikoo ottaa joka seitsemäs alueella toimiva pk-yritys. Niistä alueen pk-yrityksistä, joilla on ulkoista rahoitusta, on pankkiluottoja seitsemällä kymmenestä ja Finnveran lainoja ja takauksia joka kuudennella.

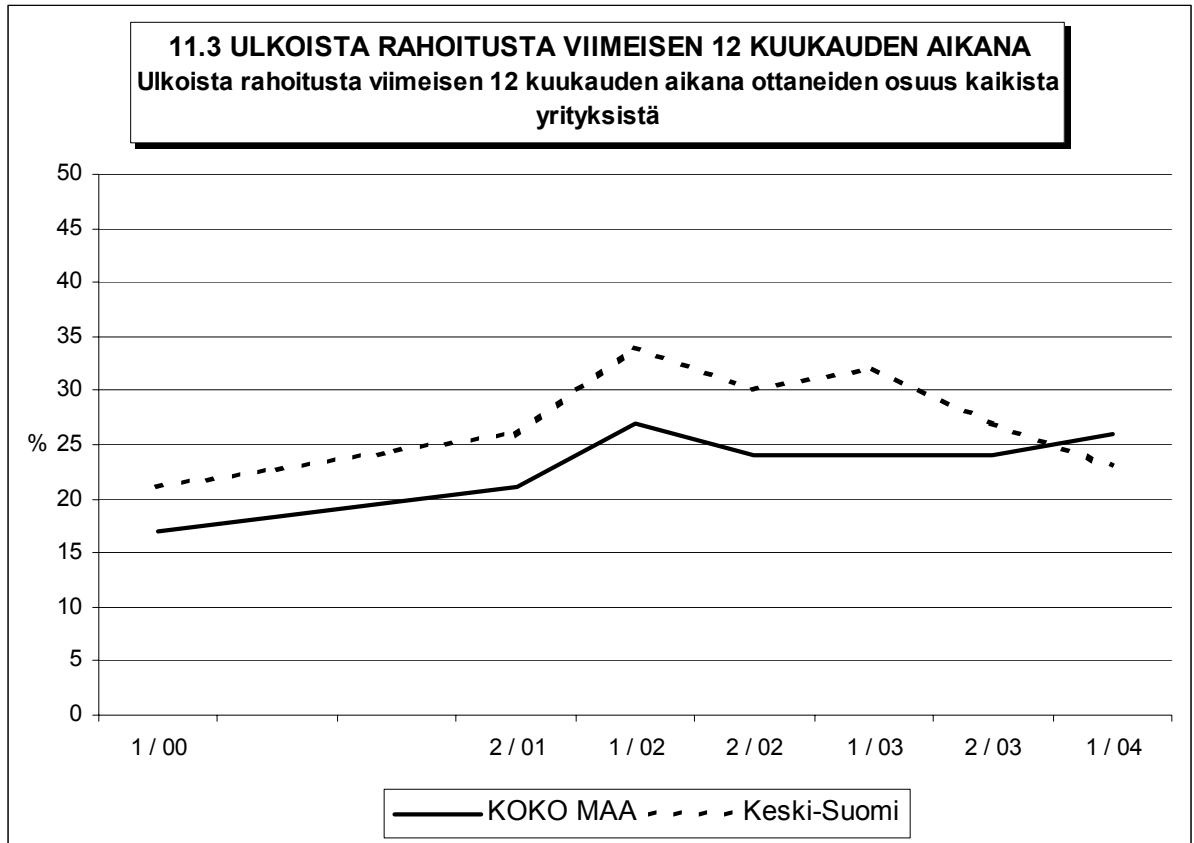
Neljässä kymmenestä Keski-Suomen ja joka kolmannessa koko maan pk-yrityksessä on yrittäjä joutunut antamaan omaisuuttaan tai henkilökohtaisia takauksia yrityksen velkojen vakuudeksi. Yrittäjän lähisukulaiset ovat joutuneet antamaan 7 prosentissa Keski-Suomen pk-yrityksistä omaisuuttaan tai takauksia yrityksen velkojen vakuudeksi. Kasvuhakuisten⁶ yritysten yrittäjistä on Keski-Suomessa yhtä suuri osuus joutunut antamaan omaisuuttaan tai henkilökohtaisia takauksia yrityksen velkojen vakuudeksi kuin alueen pk-yrityksissä keskimäärin.

Vakuuspulan arvioi olevan yrityksen rahoituksen saatavuuden esteenä tulevaisuudessa 12 prosenttia Keski-Suomen ja 9 prosenttia koko maan pk-yrityksistä. Epävarmuuden yrityksen tulevaisuudesta arvioi olevan tulevaisuudessa yrityksen rahoituksen saatavuuden esteenä puolestaan 7 prosenttia Keski-Suomen ja koko maan pk-yrityksistä. Keski-Suomessa kasvuhakuiset yritykset arvioivat vakuuspulan olevan hieman suuremman esteen yrityksen rahoituksen saatavuudelle kuin alueen pk-yritykset keskimäärin.

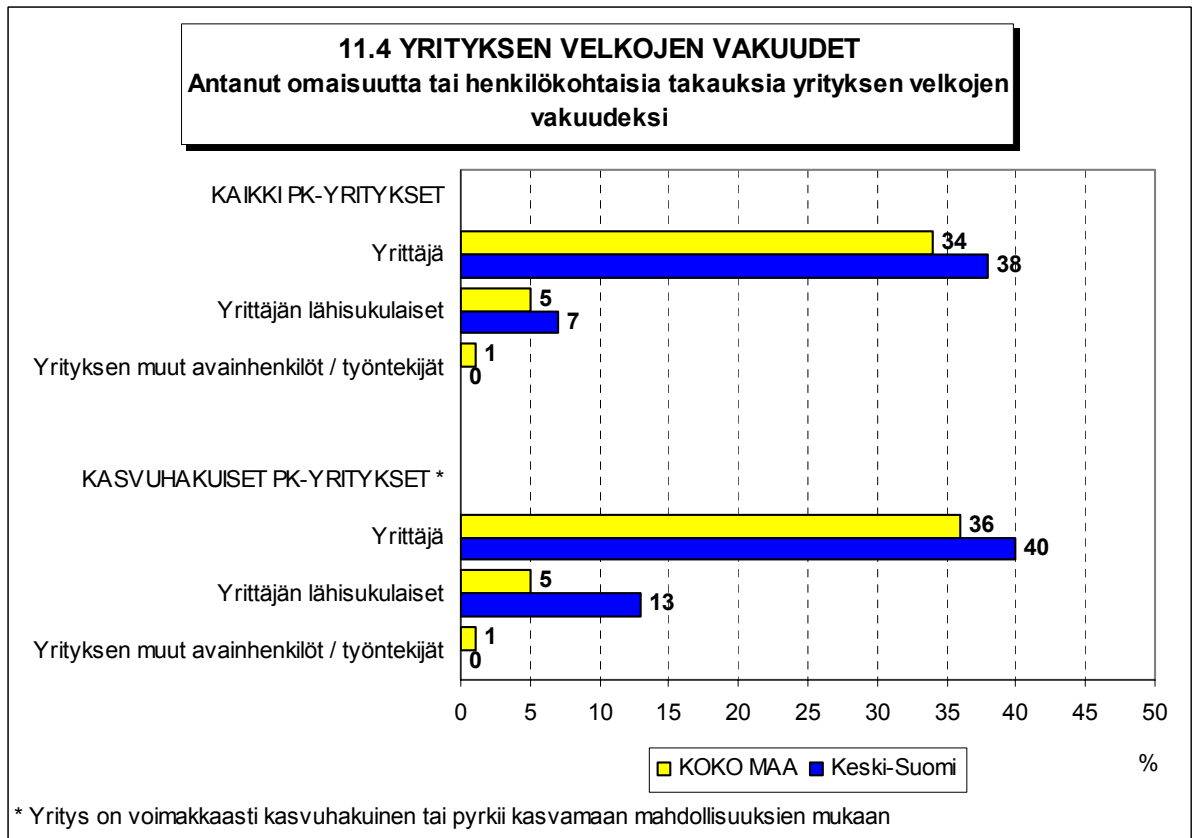
Keski-Suomessa 8 prosenttia pk-yrityksistä ennakoivat asiakkaiden maksuhäiriöiden lisääntyvän seuraavan vuoden aikana ja 5 prosenttia odottaa maksuhäiriöiden vähenevän seuraavan vuoden aikana. Alueen pk-yrityksistä odottaa pienempi osuus maksuhäiriöiden lisääntyvän (saldoluku +3%) kuin viime syksynä (saldoluku +13%).

⁶ Voimakkaasti kasvuhakuiset ja mahdollisuuksien mukaan kasvamaan pyrkivät pk-yritykset yhteensä.





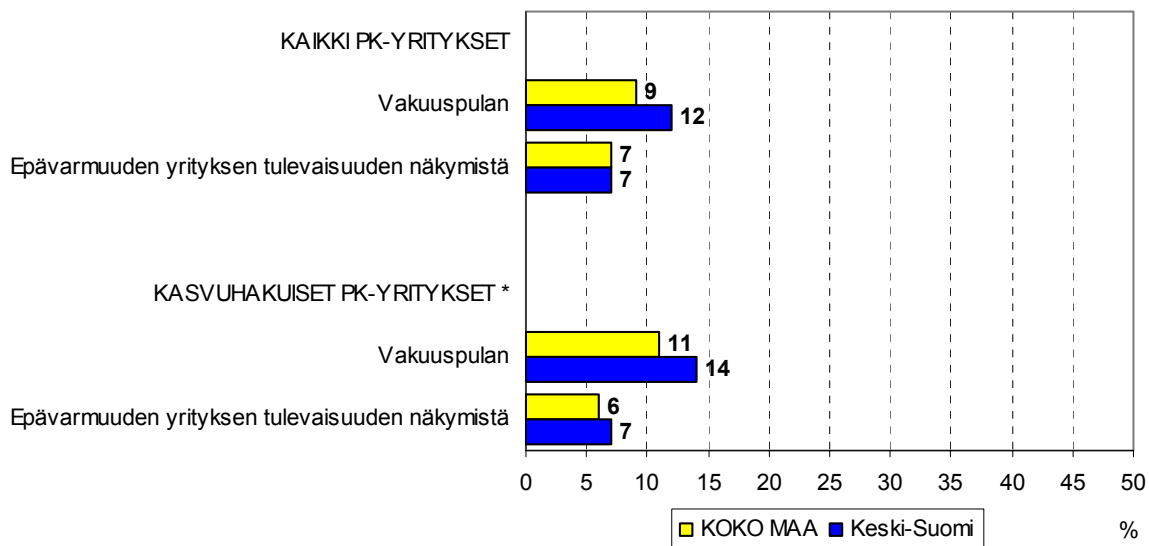
Ulkoista rahoitusta ei kysytty jaksolla 2/00 ja 1/01.



* Yritys on voimakkaasti kasvuhakuinen tai pyrkii kasvamaan mahdollisuuksien mukaan

11.5 YRITYKSEN RAHOITUKSEN SAATAVUUDEN ESTEET

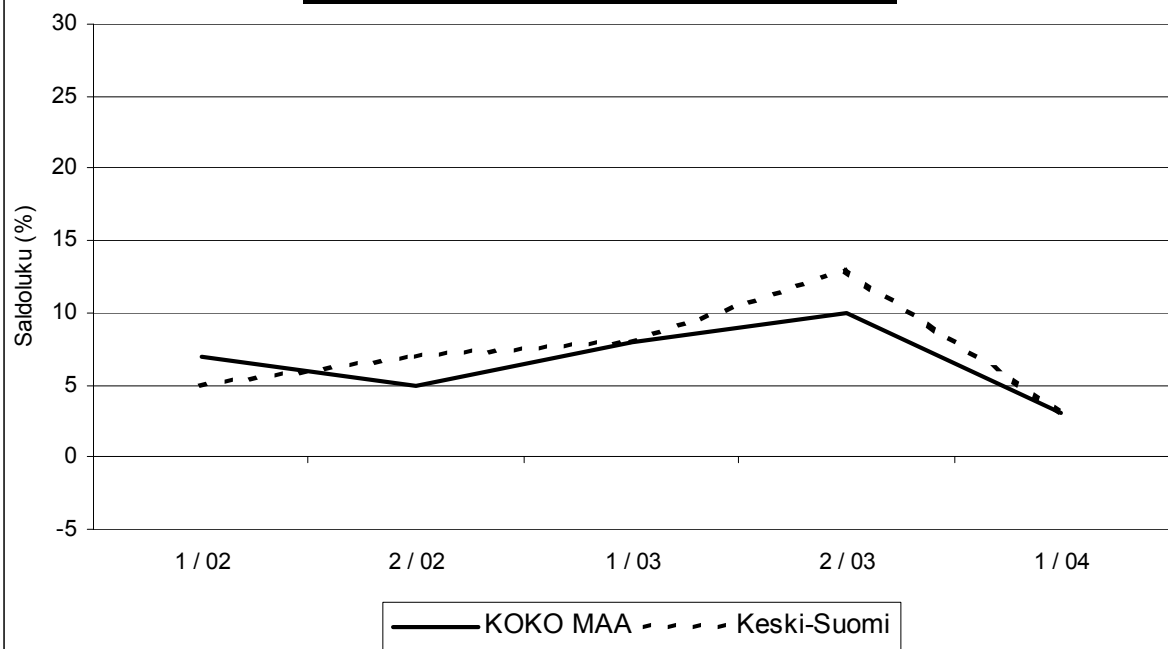
Arvio yrityksen rahoituksen saatavuuden esteenä olevan tulevaisuudessa



* Yritys on voimakkaasti kasvuhakuinen tai pyrkii kasvamaan mahdollisuuksien mukaan

11.6 ASIAKKAIDEN MAKSUHÄIRIÖT

Arvio tilanteesta seuraavan vuoden kuluttua





FINNVERA

TIETOA - TAITOA - PÄÄOMAA

Pääkonttorit

Helsinki

Vuorimiehenkatu 1 • PL 1010, 00101 Helsinki
Faksi 020 460 7220

Kuopio

Haapaniemenkatu 40 • PL 1127, 70111 Kuopio
Faksi 020 460 3240

Finnvera Oyj • valtakunnallinen vaihde: 020 460 11
www.finnvera.fi

Aluekonttorit

Helsinki (Pääkaupunkiseutu)

Vilhonkatu 5 • PL 249, 00101 Helsinki
Faksi 020 460 3401

Uusimaa

Vuorimiehenkatu 1, 2. krs • PL 1010, 00101 Helsinki
Faksi 020 460 7110

Joensuu

Torikatu 9 A, 80100 Joensuu
Faksi 020 460 2163

Jyväskylä

Sepänkatu 4, 40100 Jyväskylä
Faksi 020 460 2299

Kajaani

Kauppakatu 1, 87100 Kajaani
Faksi 020 460 3899

Kuopio

Haapaniemenkatu 40 • PL 1127, 70111 Kuopio
Faksi 020 460 3330

Lahti

Laiturikatu 2, 5. krs, 15140 Lahti
Faksi 020 460 2249

Lappeenranta

Snellmaninkatu 10, 53100 Lappeenranta
Faksi 020 460 2149

Mikkeli

Linnankatu 5, 50100 Mikkeli
Faksi 020 460 3690

Oulu

Asemakatu 37, 90100 Oulu
Faksi 020 460 3944

Pori

Valtakatu 6, 28100 Pori
Faksi 020 460 2349

Rovaniemi

Maakuntakatu 10 • PL 8151, 96101 Rovaniemi
Faksi 020 460 2099

Seinäjäki

Kauppatori 1 - 3, 60100 Seinäjoki
Faksi 020 460 2399

Tampere

Kehräsaari • PL 559, 33101 Tampere
Faksi 020 460 3711

Turku

Eerikinkatu 2, 20100 Turku
Faksi 020 460 3649

Vaasa

Pitkätkatu 55, 65100 Vaasa
Faksi 020 460 3849

Edustustot ulkomailta

Pietari

Käyntiosoite
Petrogradskaya nab. 18 A,
City-Centre-liikekeskus/toimisto 419
RUS-198005 St. Petersburg, Russia

Postiosoite

PL 95, 53501 Lappeenranta
Puhelin +7 812 332 0830
Faksi +7 812 332 0831



Kaisaniemenkatu 13 A • PL 999, 00101 Helsinki
p. (09) 229 221, f. (09) 2292 2999
www.yrittajat.fi

Etelä-Karjalan Yrittäjät ry

Snellmaninkatu 10, 53100 Lappeenranta
p. (05) 610 0200, f. (05) 610 0220
www.yrittajat.fi/etelakarjala

Etelä-Pohjanmaan Yrittäjät ry

Kauppatori 1-3 F, 60100 Seinäjoki
p. (06) 420 5000, f. (06) 420 5001
www.yrittajat.fi/etelapohjanmaa

Etelä-Savon Yrittäjät ry

Linnankatu 5 • PL 204, 50101 Mikkeli
p. (015) 151 684, f. (015) 760 0950
www.yrittajat.fi/etelasavo

Helsingin Yrittäjät

Kaisaniemenkatu 13 A • PL 999, 00101 Helsinki
p. (09) 2292 2984, f. (09) 622 3385
www.yrittajat.fi/helsinki

Hämeen Yrittäjät ry

Sibeliuksenkatu 11 A 1, 13100 Hämeenlinna
p. (03) 682 1153, f. (03) 682 1561
www.yrittajat.fi/hame

Kainuun Yrittäjät ry

Kauppakatu 26 A, 87100 Kajaani
p. (08) 613 0931, f. (08) 613 0934
www.yrittajat.fi/kainuu

Keski-Pohjanmaan Yrittäjät ry

Ristirannankatu 1, 67100 Kokkola
p. (06) 831 5292, f. (06) 822 3760
www.yrittajat.fi/keskipohjanmaa

Keski-Suomen Yrittäjät ry

Sepänkatu 4, 40100 Jyväskylä
p. (014) 643 922, f. (014) 643 944
www.yrittajat.fi/keskisuomi

Kymen Yrittäjät ry

Käsityöläiskatu 4, 45100 Kouvola
p. (05) 535 4313, f. (05) 535 4315
www.yrittajat.fi/kymi

Lapin Yrittäjät ry

Maakuntakatu 16, 96200 Rovaniemi
p. (016) 420 0600, f. (016) 420 0630
www.yrittajat.fi/lappi

Länsipohjan Yrittäjät ry

Valtakatu 5, 94100 Kemi
p. (016) 221 701, f. (016) 221 713
www.yrittajat.fi/lansipohja

Pirkanmaan Yrittäjät ry

Kehräsaari B-rappu • PL 7, 33201 Tampere
p. (03) 251 6500, f. (03) 251 6516
www.yrittajat.fi/pirkanmaa

Pohjois-Karjalan Yrittäjät ry

Kauppakatu 17 B, 80100 Joensuu
p. (013) 221 311, f. (013) 127 678
www.yrittajat.fi/pohjoiskarjala

Pohjois-Pohjanmaan Yrittäjät ry

Isokatu 56, 90100 Oulu
p. (08) 311 4677, f. (08) 371 227
www.ppy.net

Päijät-Hämeen Yrittäjät ry

Rautatienkatu 20 B 4, 15110 Lahti
p. (03) 782 9866, f. (03) 782 1718
www.yrittajat.fi/paijathame

Pääkaupunkiseudun Yrittäjät ry

Eläntie 3, 01510 Vantaa
p. (09) 823 7630, f. (09) 873 6681
www.espoonyrittajat.fi, www.yrittajat.fi/vantaa
www.kauniaistenyrittajat.fi

Satakunnan Yrittäjät ry

Isolinnankatu 24 • PL 45, 28101 Pori
p. (02) 634 9900, f. (02) 634 9901
www.yrittajat.fi/satakunta

Savon Yrittäjät ry

Haapaniemenkatu 40, 70110 Kuopio
p. (017) 368 0500, f. (017) 368 0506
www.yrittajat.fi/savo

Uudenmaan Yrittäjät - Nylands Företagare ry

Kaisaniemenkatu 13 A • PL 999, 00101 Helsinki
p. (09) 2292 2982, f. (09) 622 3381
www.yrittajat.fi/uusimaa

Varsinais-Suomen Yrittäjät ry

Brahenkatu 20, 20100 Turku
p. (02) 275 7100, f. (02) 232 8272
www.yrittajat.fi/varsinaissuomi

Företagarnas Centraldelegation

Storalånggatan 55, 65100 Vaasa
p. (06) 320 8000, f. (06) 320 8020
www.osfofo.fi