

Esipuhe

Finnvera Oyj ja Suomen Yrittäjät tekevät yhteistyössä pientä ja keskisuurta yritystoimintaa ja sen kehitystä kuvaavaa pk-yritysbarometria kaksi kertaa vuodessa. Pk-yritysbarometri perustuu runsaan 3000 pk-yrityksen vastauksiin ja heijastaa siten kattavasti pk-yritysten käsityksiä yritysten kehitysnäkymistä ja toimintaan vaikuttavista tekijöistä. Kyselyn tuloksia raportoidaan valtakunnallisessa raportissa, jossa tuloksia käsitellään neljään eri toimialaan jaoteltuna. Alueiden tuloksia raportoidaan omissa raporteissa.

Tässä kevään 2004 alueellisessa raportissa tarkastellaan alueen pk-yritysten suhdanneodotuksia lähimmän vuoden aikana, yrityksen kehittämistarpeita, elinkeinoilmastoa sekä sukupolvenvaihdoksia. Lisäksi raportissa tarkastellaan yritysten rahoitustarpeisiin vaikuttavia tekijöitä, kuten investointeja, kasvuhakuisuutta, asiakkaiden maksuhäiriöitä sekä rahoitusvaikeuksien yleisyyttä. Koko maan kaikkia yrityksiä koskevat tulokset löytyvät myös tästä raportista.

Helsingissä 1.4.2004

Markku Mäkinen
toimitusjohtaja
Finnvera Oyj

Jussi Järventaus
toimitusjohtaja
Suomen Yrittäjät



SISÄLTÖ

TIIVISTELMÄ	2
JOHDANTO.....	3
AINEISTO.....	4
TUTKIMUSTULOKSET	6
1 Pääkaupunkiseudun ja koko maan yritykset.....	6
2 Yritykset ja työllisyys.....	7
3 Pk-yritysten suhdannenäkymät	8
3.1 Yleiset suhdannenäkymät	8
3.2 Suhdannenäkymät osatekijöittäin.....	9
4 Pk-yritysten kehittämistarpeet	10
5 Pk-yritysten kehittämisen pahimmat esteet	11
6 Pk-yritysten työllistämisen esteet	13
7 Elinkeinoilmasto	14
8 Pk-yritysten kasvuhakuisuus	16
9 Sukupolven- tai omistajanvaihdokset	17
10 Pk-yritysten investoinnit.....	18
11 Pk-yritysten rahoitus	19
Finnveran yhteystiedot	
Suomen Yrittäjien yhteystiedot	

TIIVISTELMÄ

Pk-yritykset odottavat suhdanteiden paranevan lähimmän vuoden aikana Pääkaupunkiseudulla ja koko maassa oman yrityksen kannalta. Pääkaupunkiseudulla toimivista pk-yrityksistä lähes joka toinen ennakoii suhdannenäkymien paranevan ja joka yhdestoista heikkenevän lähimmän vuoden aikana. Alueen pk-yritysten yleiset suhdannenäkymät ovat paremmat kuin koko maan pk-yrityksillä keskimäärin. Viime syksyyn verrattuna ovat Pääkaupunkiseudulla toimivien pk-yritysten suhdannenäkymät lähimmän vuoden aikana parantuneet ja suhdannenäkymät ovat myös paremmat kuin keväällä 2003.

Koko maan ja Pääkaupunkiseudun pk-yritysten suhdannenäkymät ovat seuraavan vuoden kuluttua kaikkien osatekijöiden suhteen positiivisia. Liikevaihdon, tuonnin arvon ja yrityksen kannattavuuden osalta ovat alueen pk-yritysten suhdannenäkymät paremmat kuin koko maan pk-yrityksillä keskimäärin. Investointien arvon osalta ovat alueen suhdannenäkymät puolestaan heikommat kuin koko maan pk-yrityksillä keskimäärin. Tuotantokustannusten kasvua ennakoii saldoluvun mukaan pienempi osuus Pääkaupunkiseudun kuin koko maan pk-yrityksistä. Pääkaupunkiseudulla toimivat pk-yritykset odottavat edelleen työllisyyden paranevan seuraavan vuoden aikana ja henkilökunnan määrän suhdannenäkymiä kuvaava saldoluku on alueella jonkin verran parempi kuin koko maassa keskimäärin.

Pääkaupunkiseudulla pk-yritysten kehittämisen pahimpia esteitä ovat yleinen suhdante-tilanne/maailmantilanne sekä kireä kilpailutilanne. Muita kehittämisen kannalta tärkeitä esteitä ovat ammattitaitoisien työvoiman saatavuus ja muut resurssitekijät. Rahoitukseen liittyvät tekijät ovat kehittämisen pahimpana esteenä 6 prosentilla Pääkaupunkiseudun pk-yrityksistä. Rahoituksen saatavuus on pahimpana esteenä 4 prosentilla, rahoituksen hinta 2 prosentilla ja vakuuksien puute 1 prosentilla alueen pk-yrityksistä. Pääkaupunkiseudulla toimivat pk-yritykset kokevat rahoituksen olevan yhtä suuri kehittämisen este kuin koko maan pk-yritykset keskimäärin.

Koko maan pk-yritykset ilmoittavat investoivansa kaikkiaan 12,5 prosenttia ja Pääkaupunkiseudun pk-yritykset 11,5 prosenttia liikevaihdostaan seuraavan 12 kuukauden aikana. Eniten Pääkaupunkiseudun pk-yritykset investoivat rakennuksiin, koneisiin ja laitteisiin sekä mainontaan ja markkinointiin. Koko maan pk-yritysten investointeihin verrattuna alueen yritykset investoivat keskimääräistä vähemmän koneisiin ja laitteisiin, keskimääräistä enemmän alueella investoidaan rakennuksiin. Alueen pk-yritykset investoivat kansainvälistymiseen jonkin verran vähemmän kuin koko maan pk-yritykset keskimäärin.

Ulkoista rahoitusta on Pääkaupunkiseudulla 50 prosentilla ja koko maassa 57 prosentilla pk-yrityksistä. Syksyllä 2003 ulkoista rahoitusta oli 42 prosentilla alueen ja 54 prosentilla koko maan pk-yrityksistä. Viimeisen 12 kuukauden aikana ulkoista rahoitusta on ottanut joka neljäs Pääkaupunkiseudulla toimiva pk-yritys ja seuraavan 12 kuukauden aikana ulkoista rahoitusta aikoo ottaa joka kuudes alueella toimiva pk-yritys. Niistä alueen pk-yrityksistä, joilla on ulkoista rahoitusta, on pankkiluottoja joka toisella ja Finnveran lainoja ja takauksia joka yhdeksännellä.

Pääkaupunkiseudulla 10 prosenttia pk-yrityksistä ennakoii asiakkaiden maksuhäiriöiden lisääntyvän seuraavan vuoden aikana ja 5 prosenttia odottaa maksuhäiriöiden vähenevän seuraavan vuoden aikana. Alueen pk-yrityksistä odottaa pienempi osuus maksuhäiriöiden lisääntyvän (saldoluku +5%) kuin viime syksynä (saldoluku +11%).

JOHDANTO

Tässä pk-yritysten suhdannenäkymiä käsittelevässä tutkimuksessa on selvitetty suomalaisten pk-yritysten (alle 250 henkeä työllistävien yritysten) mielikuvia yleisestä ja oman yrityksen taloudellisesta kehityksestä. Tutkimuksen on tehnyt Tietoykkönen Oy Suomen Yrittäjien ja Finnvera Oyj:n toimeksiannosta helmikuussa 2004.

Tutkimuksen kohderyhmänä ovat suomalaiset pk-yritykset. Otantalähteenä on käytetty Helsinki Media Oy:n ja Tilastokeskuksen ylläpitämiä yritysrekistereitä, joista otanta on tehty kiintiöidyllä satunnaisotannalla. Otoksessa on kiintiöity yritysten toimiala ja sijainti. Otoskoko on 3344 kohderyhmän vaatimukset täyttävää yritystä.

Tutkimusaineisto on kerätty henkilökohtaisin haastatteluin 20.1.-2.3.2004. Haastattelut on tehty puhelimitse tietokoneohjattua puhelinhaastattelujärjestelmää käyttäen. Haastattelutyön ovat tehneet Tietoykkönen Oy:n erityisesti tehtävänsä koulutetut tutkimushaastattelijat. Raportin luvussa 'Aineisto' on esitetty taustatietojakaumat haastatelluista yrityksistä Pääkaupunkiseudun osalta (pl. Helsinki).

Tutkimusprojektista ovat vastanneet Tietoykkösessä toimitusjohtaja Lasse Luoma sekä tutkimuspäällikkö Pentti Mäkelä, Suomen Yrittäjissä pääekonomisti Pasi Holm ja Finnvera Oyj:ssä apulaisjohtaja Tuomo Holopainen.

- 1) Raportin alueelliset viittaukset tarkoittavat pääsääntöisesti sivulla 5 olevan kartan mukaista aluejakoa. Joissain raporteissa on lisäksi käytetty Suomen Yrittäjien aluejakoa (Helsinki, Pääkaupunkiseutu ja Keski-Pohjanmaa).
- 2) Aikasarjoissa ja kuvioissa olevat luvut ovat vuoden 1999 syksyyn asti koko Uudenmaan alueen lukuja (Helsinki, Pääkaupunkiseutu ja Uusimaa).
- 3) Tutkimustuloksissa esiintyy muutamissa kohdissa käsite 'saldoluku'. Se kuvaa kyseisten kysymysten kohdalla positiivisista ja negatiivisista vastauksista laskettua prosenttilukujen erotusta.
Esimerkiksi: Pk-yritysten yleiset suhdannenäkymät seuraavan vuoden aikana paranee 39%, huononee 9% \Rightarrow saldoluku = + 30%

AINEISTO

Seuraavassa taulukossa on esitetty painottamattomat taustatietojakaumat haastatelluista yrityksistä. Tutkimustuloksissa aineisto on painotettu vastaamaan yritysten todellista toimiala- ja aluejakaumaa. Painotettua otoskokoa käytetään laskentaperusteena, koska tällöin otoksen perusteella lasketut tulokset voidaan yleistää koskemaan koko tutkimuskohteena olevaa pk-sektoria.

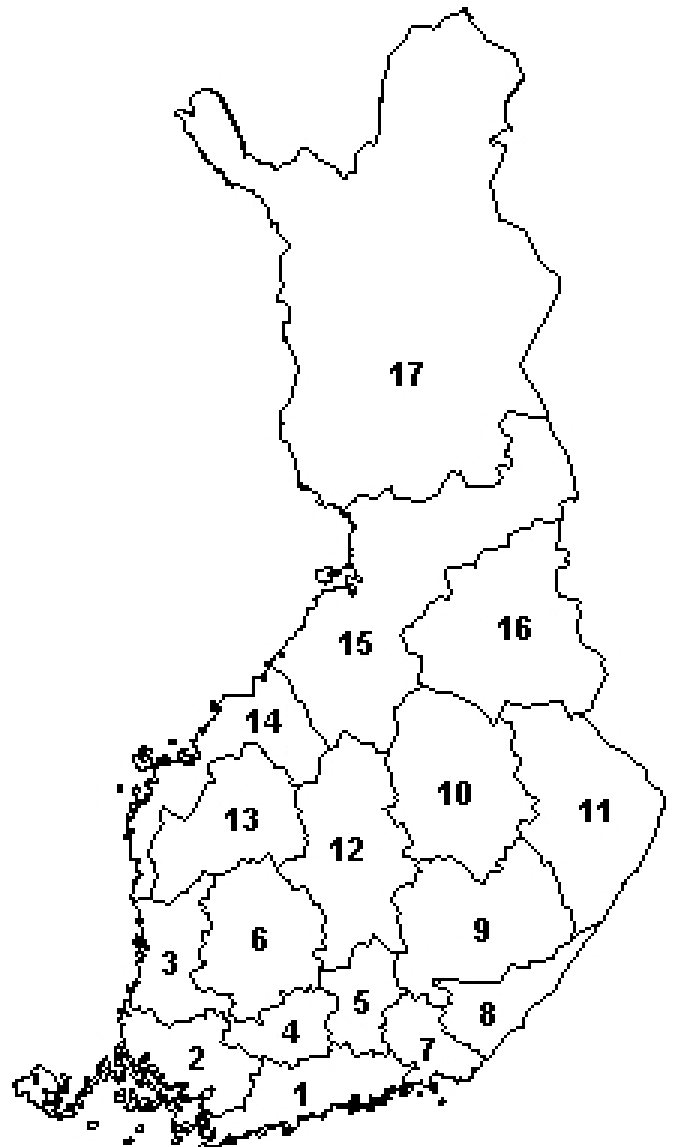
TAUSTATIETOJA ALUEELTA HAASTATELLUISTA YRITYKSISTÄ:

PK-YRITYSBAROMETRI 1/2004
- Aineiston rakenne -

		n=	%
ALUE	PÄÄKAUPUNKISEUTU	198	100%
PÄÄTOIMIALA	Teollisuus (TOL: 15-37)	19	10%
	Rakentaminen (TOL: 45)	25	13%
	Kauppa (TOL: 50-52)	70	35%
	Palvelut (TOL: 55,60-63,70-74,92-93)	84	42%
HENKILÖKUNNAN MÄÄRÄ	Alle 5 henkilöä	107	54%
	5 - 9 henkilöä	41	21%
	10 - 19 henkilöä	23	12%
	20 - 49 henkilöä	16	8%
	50 + henkilöä	11	6%
LIIKEVAIHTO VUONNA 2003	Alle 0,20 milj. euroa	39	20%
	0,20 - 0,49 milj. euroa	40	20%
	0,50 - 1,49 milj. euroa	39	20%
	1,50 + milj. euroa	57	29%
	Ei vastausta	23	12%
YRITYKSEN KASVUHAKUISUUS	Voimakkaasti kasvuhakuinen	23	12%
	Kasvaa mahdollisuuksien mukaan	90	45%
	Pyrkii säilyttämään asemansa	62	31%
	Ei kasvutavoitteita	20	10%
	Toiminta loppuu seuraavan vuoden aikana	3	2%
YRITYKSELLÄ VIENTITOIMINTAA	Ei	147	74%
	Kyllä	51	26%
YRITYKSEN PERUSTAMISVUOSI	- 1995	143	72%
	1996 - 2000	43	22%
	2001 - 2004	12	6%
VASTAAJAN ASEMA	Yrittäjä	95	48%
	Palkattu toimitusjohtaja	74	37%
	Muut	29	15%

PK-YRITYSBAROMETRIN ALUEJAKO

1. **Uusimaa, erilliset raportit:**
 - Helsinki
 - Pääkaupunkiseutu (pl. Helsinki)
 - Uusimaa (pl. Helsinki ja Pääkaupunkiseutu)
2. **Varsinais-Suomi**
3. **Satakunta**
4. **Kanta-Häme**
5. **Päijät-Häme**
6. **Pirkanmaa**
7. **Kymenlaakso**
8. **Etelä-Karjala**
9. **Etelä-Savo**
10. **Pohjois-Savo**
11. **Pohjois-Karjala**
12. **Keski-Suomi**
13. **Etelä-Pohjanmaa**
14. **Pohjanmaa**
15. **Pohjois-Pohjanmaa**
16. **Kainuu**
17. **Lappi**

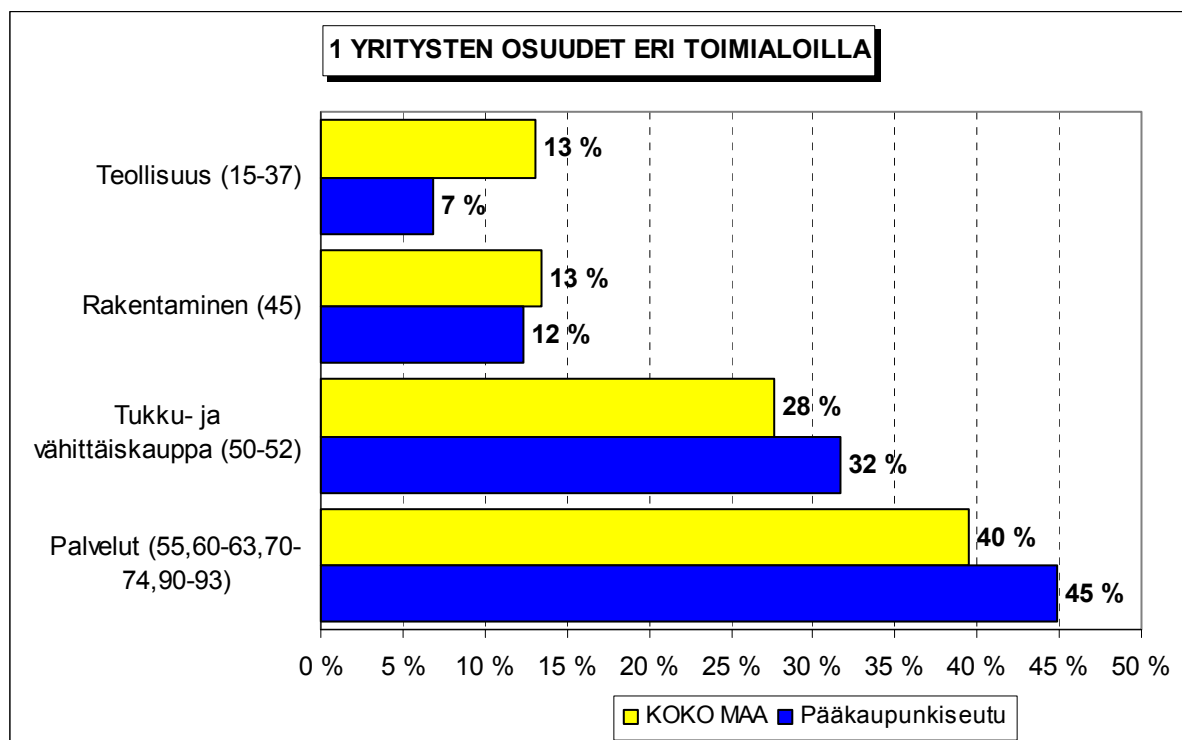


Lisäksi Suomen Yrittäjien Keski-Pohjanmaan alueelle oma raportti

TUTKIMUSTULOKSET

1 Pääkaupunkiseudun ja koko maan yritykset

Suomessa oli vuonna 2002 noin 226600 yritystä¹. Näistä yrityksistä 16400 toimi Pääkaupunkiseudulla². Pääkaupunkiseudulla² on teollisuuden yrityksiä suhteellisesti vähemmän ja tukku- ja vähittäiskaupan sekä palvelualojen yrityksiä suhteellisesti enemmän kuin koko maassa keskimäärin. Rakennusalan yritysten suhteellinen osuus on Pääkaupunkiseudulla lähellä koko maan suhteellista osuutta.



Toimialan nimen jäljessä on suluisissa Tilastokeskuksen toimialaluokituksen (TOL 2002) mukainen toimialanumero.

¹ Lähde: Tilastokeskus, Yritys- ja toimipaikkarekisteri. Yritysmäärä on arvioitu Tilastokeskuksen alueellisten toimipaikkatietojen perusteella. Alueen yritysmääränä on käytetty lukua, joka on saatu kertomalla alueen toimipaikkojen määrä koko maan yritysten lukumäärän ja toimipaikkojen lukumäärän suhteella.

² Lähde: Helsinki Media Oy:n yritysrekisteri.

2 Yritykset ja työllisyys

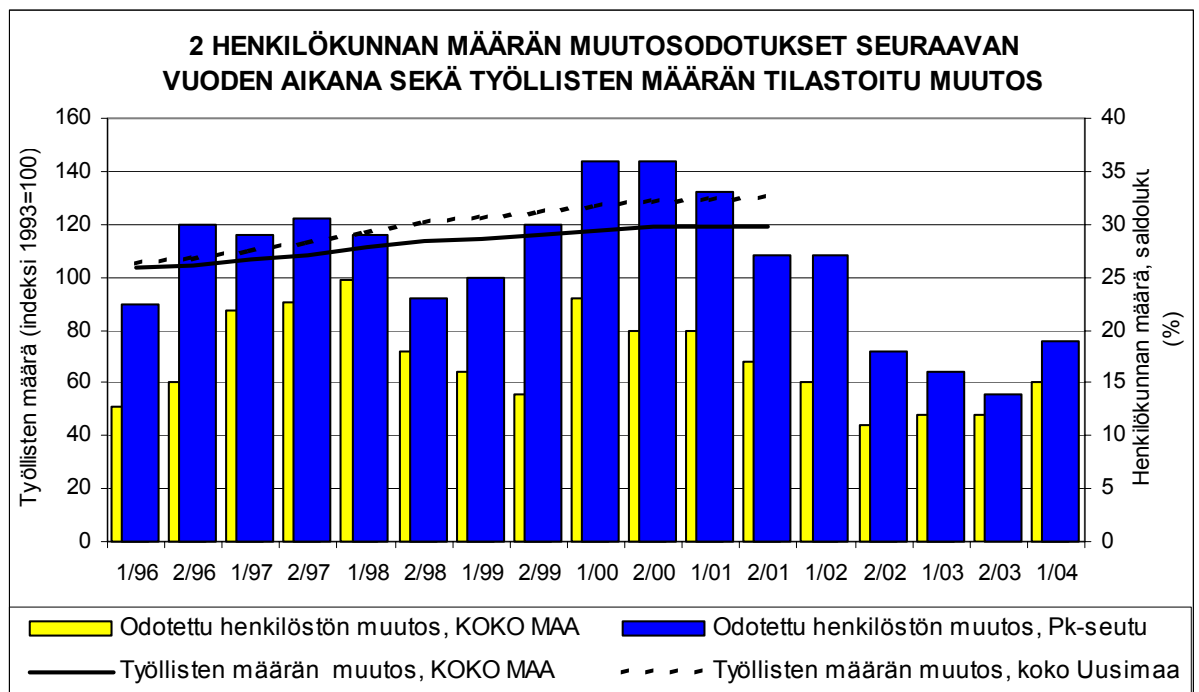
Pääkaupunkiseudulla toimivissa yksityisen sektorin yrityksissä ja yhteisöissä työskenteli vuonna 2001 noin 129400 työntekijää³. Työttömyysaste oli talvella 2004 Tilastokeskuksen työvoimatiedustelun (4. neljännes, 2003) mukaan koko maassa 8,2 % ja koko Uudellamaalla 6,3 % (Pääkaupunkiseudun työttömyysaste ei käytettävissä).

Taulukko 2: Pk-yritysten suhdannenäkymät henkilökunnan määrän osalta seuraavan vuoden kuluttua.

	Suurempi %	Yhtä suuri %	Pienempi %	Saldoluku %
KOKO MAA	20	75	5	15
Pääkaupunkiseutu	23	73	4	19

Pääkaupunkiseudulla toimivat pk-yritykset odottavat edelleen työllisyyden paranevan seuraavan vuoden aikana ja henkilökunnan määrän suhdannenäkymiä kuvaava saldoluku on alueella jonkin verran parempi kuin koko maassa keskimäärin. Henkilökunnan määrän suhdannenäkymät ovat Pääkaupunkiseudulla nyt paremmat kuin syksyllä 2003 (saldoluku +14 %). Myös koko maassa ovat henkilökunnan määrän suhdannenäkymät jonkin verran paremmat kuin edellisessä kyselyssä, sillä syksyllä 2003 henkilökunnan määrän saldoluku oli koko maassa +12 %.

Seuraavassa kuviossa on verrattu Uudenmaan työllisten määrää (indeksi 1993=100) ja Pääkaupunkiseudun pk-yritysten henkilökunnan määrän suhdannenäkymiä seuraavan vuoden aikana⁴. Tuorein käytettävissä oleva tieto on Tilastokeskuksen työssäkäyntitilastosta vuodelta 2001.



³ Lähde: Tilastokeskus, Työssäkäyntitilasto

⁴ Kysymysmuoto muuttui 1/2000. Tätä aiemmin kysyttiin suhdannenäkymät seuraavan puolen vuoden aikana. Kuvioon on laskettu henkilökunnan suhdannenäkymien saldoluvut jaksoilta 1/96-2/99 kahden jakson keskiarvona. Koko maan henkilökunnan määrän suhdannenäkymien saldoluvut jaksoilta 1/94-2/99 ovat Suomen Yrittäjien Yrittäjäbarometrista.

3 Pk-yritysten suhdannenäkymät

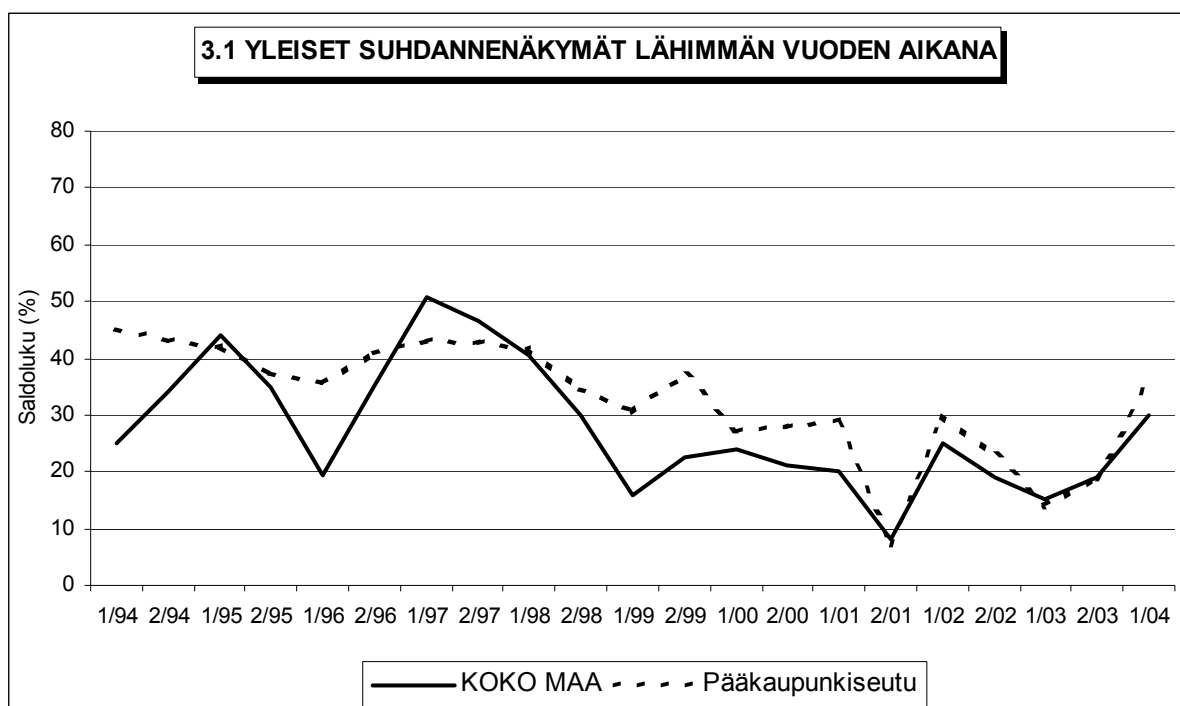
3.1 Yleiset suhdannenäkymät

Taulukko 3.1: Pk-yritysten suhdannenäkymät oman yrityksen kannalta lähimmän vuoden aikana.

	Paranee	Pysyy ennallaan	Huononee	Saldoluku
	%	%	%	%
KOKO MAA	39	51	9	30
Pääkaupunkiseutu	45	46	9	36

Pk-yritykset odottavat suhdanteiden paranevan lähimmän vuoden aikana Pääkaupunkiseudulla ja koko maassa oman yrityksen kannalta. Pääkaupunkiseudulla toimivista pk-yrityksistä lähes joka toinen ennakoii suhdannenäkymien paranevan ja joka yhdestoista heikkenevän lähimmän vuoden aikana. Alueen pk-yritysten yleiset suhdannenäkymät ovat paremmat kuin koko maan pk-yrityksillä keskimäärin.

Seuraavasta kuviosta nähdään pk-yritysten yleisten suhdannenäkymien kehitys tutkimusjaksosta 1/94 lähtien. Viime syksyyn verrattuna ovat Pääkaupunkiseudulla toimivien pk-yritysten suhdannenäkymät lähimmän vuoden aikana parantuneet ja suhdannenäkymät ovat myös paremmat kuin keväällä 2003. Koko maassa ovat pk-yritysten yleiset suhdannenäkymät lähimmän vuoden aikana paremmat kuin syksyllä 2003.



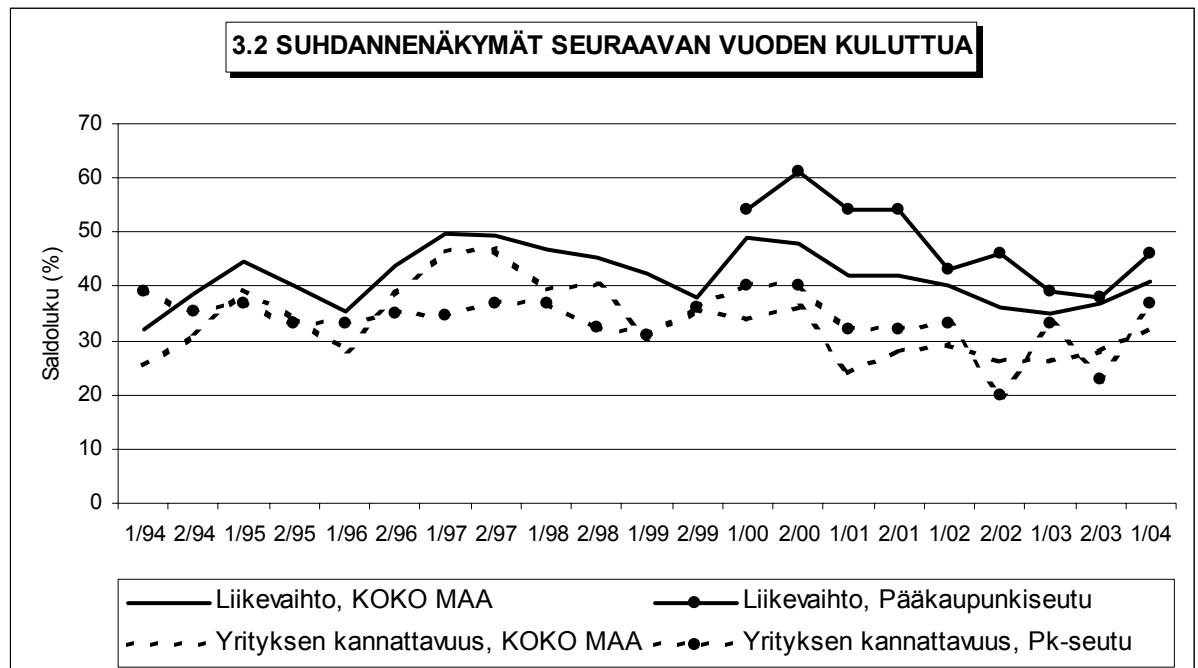
3.2 Suhdannenäkymät osatekijöittäin

Taulukko 3.2: Pk-yritysten suhdannenäkymät osatekijöittäin seuraavan vuoden kuluttua.

	Liikevaihto	Investointien arvo	Tuotekehitys-panostukset	Viennin arvo	Tuonnin arvo	Tuotanto-kustannukset	Yrityksen kannattavuus	Vaka-varaisuus
KOKO MAA								
Suurempi	50	21	23	9	11	37	41	39
Yhtä suuri	41	69	75	89	87	56	50	57
Pienempi	9	11	3	1	1	7	9	3
Saldoluku (%)	41	10	20	8	10	30	32	36
Pääkaupunkiseutu								
Suurempi	56	15	21	10	22	32	43	36
Yhtä suuri	33	72	77	89	77	59	51	60
Pienempi	10	13	2	1	1	9	6	3
Saldoluku (%)	46	2	19	9	21	23	37	33

Koko maan ja Pääkaupunkiseudun pk-yritysten suhdannenäkymät ovat seuraavan vuoden kuluttua kaikkien osatekijöiden suhteen positiivisia. Liikevaihdon, tuonnin arvon ja yrityksen kannattavuuden osalta ovat alueen pk-yritysten suhdannenäkymät paremmat kuin koko maan pk-yrityksillä keskimäärin. Investointien arvon osalta ovat alueen suhdannenäkymät puolestaan heikommät kuin koko maan pk-yrityksillä keskimäärin. Tuotantokustannusten kasvua ennakoi saldoluvin mukaan pienempi osuus Pääkaupunkiseudun kuin koko maan pk-yrityksistä.

Seuraavasta kuvioista nähdään pk-yritysten liikevaihdon ja yrityksen kannattavuuden suhdannenäkymien⁵ kehitys jaksosta 1/94 lähtien. Liikevaihdon suhdannenäkymät ovat Pääkaupunkiseudulla parantuneet syksystä 2003. Myös yrityksen kannattavuuden osalta ovat Pääkaupunkiseudulla toimivien pk-yritysten suhdannenäkymät paremmat kuin viime syksynä.



⁵ Kysymysmuoto muuttui 1/2000. Tätä aiemmin kysyttiin suhdannenäkymät seuraavan puolen vuoden aikana. Kuvioon on laskettu alueen osalta yritysten kannattavuuden saldoluvin jaksoilta 1/94-2/99 kahden seuraavan jakson keskiarvona. Koko maata kuvaavat saldoluvin jaksoilta 1/94-2/99 ovat Suomen Yrittäjien Yrittäjäbarometristä.

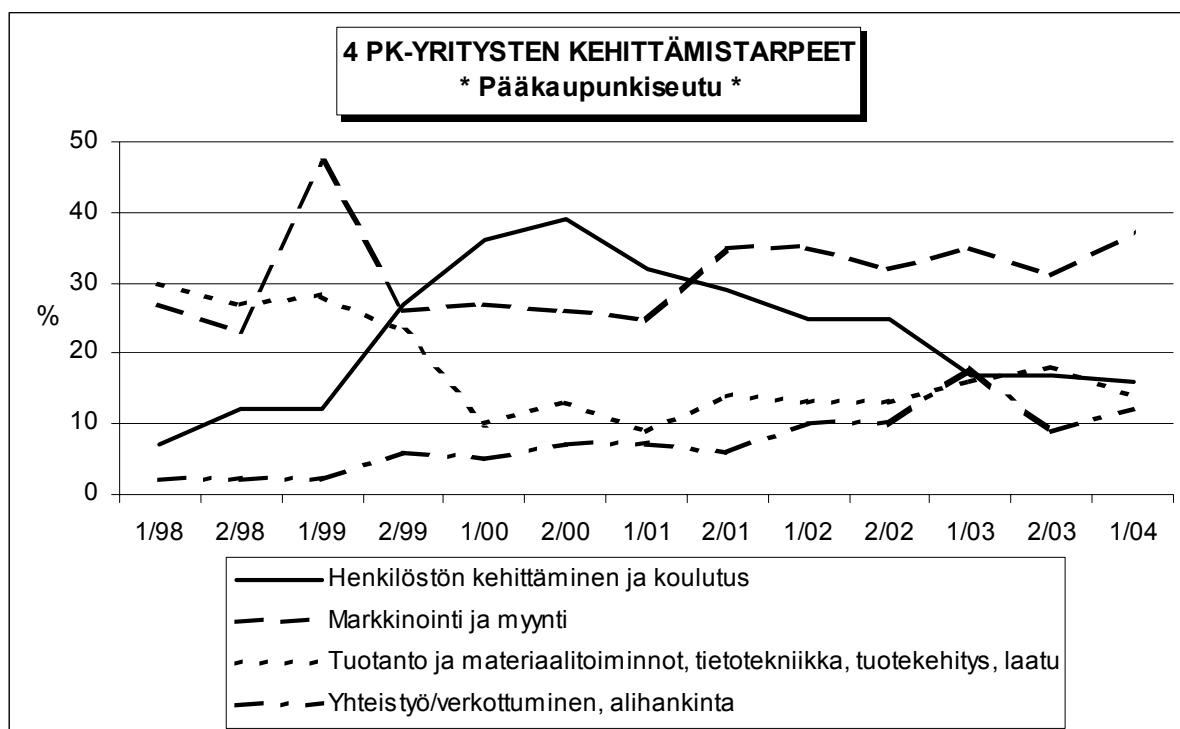
4 Pk-yritysten kehittämistarpeet

Taulukko 4: Pk-yrityksillä eniten kehittämistarvetta tällä hetkellä.

	KOKO MAA	Pääkaupunki- seutu
	%	%
Johtaminen	4	4
Henkilöstön kehittäminen ja koulutus	19	16
Markkinointi ja myynti	36	37
Vienti ja kansainvälistyminen	3	5
Rahoitus, talous ja laskentatoimi	4	4
Tuotanto ja materiaalitoiminnot, tietotekniikka, tuotekehitys, laatu	12	14
Yhteistyö/verkottuminen, alihankinta	12	12
Ympäristö- ja muiden säädösvaatimusten ottaminen huomioon toiminnassa	2	2
Muu	1	1
Ei kehittämistarvetta/ Ei osaa sanoa	8	5

Pääkaupunkiseudun pk-yrityksissä koetaan olevan eniten kehittämistarvetta markkinoinnissa ja myynnissä, seuraavaksi eniten kehittämistarvetta on henkilöstön kehittämisessä ja koulutuksessa. Koko maan pk-yritysten kehittämistarpeisiin verrattuna ovat alueen pk-yritysten kehittämistarpeet hyvin samankaltaisia.

Syksyn 2003 tilanteeseen verrattuna on markkinoinnin ja myynnin sekä yhteistyön/verkottumisen ja alihankinnan kehittämistarve lisääntynyt Pääkaupunkiseudulla. Tuotannon ja materiaalitoimintojen, tietotekniikan, tuotekehityksen ja laadun kehittämistarve on puolestaan vähentynyt edelliseen kyselyyn verrattuna.



5 Pk-yritysten kehittämisen pahimmat esteet

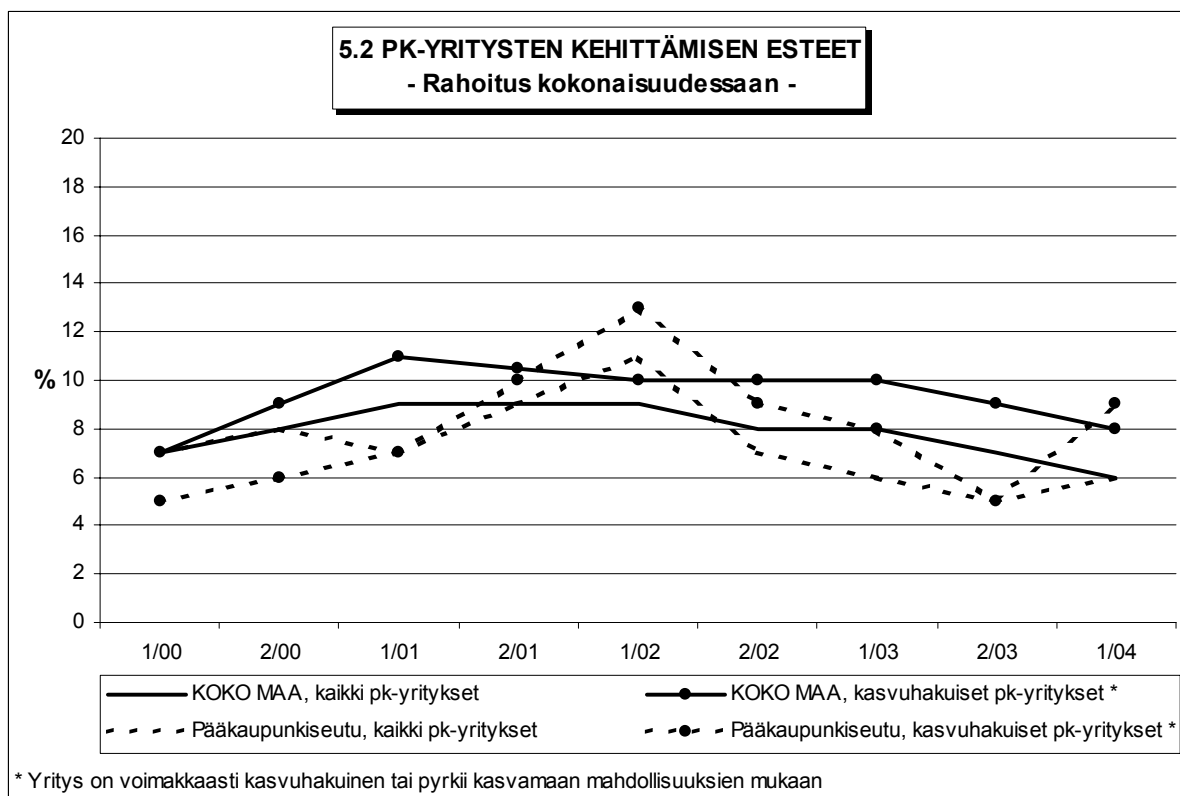
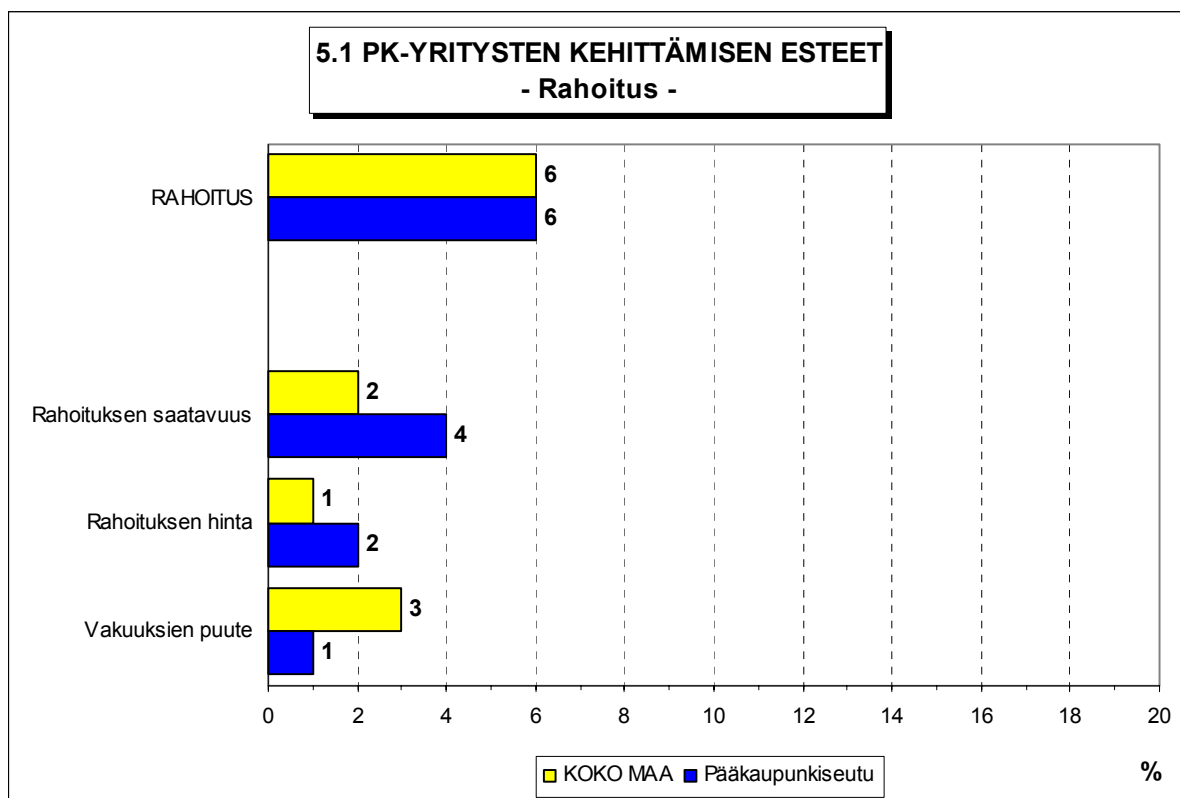
Taulukko 5: Pk-yritysten kehittämisen pahimmat esteet.

	KOKO MAA	Pääkaupunki- seutu
	%	%
YRITYSTOIMINNAN SÄÄTELY	6	6
byrokrazia	3	4
työlainsäädäntö	1	0
työehtosopimukset	0	0
muu sääntely	1	2
KUSTANNUSTASO	11	7
verotus	3	2
palkkataso	2	1
työn sivukulut	3	2
muut tuotantokustannukset	3	2
KILPAILUTILANNE	27	27
kireä kilpailutilanne	18	17
markkinoiden liiallinen keskittyminen	2	2
julkisen sektorin elinkeinotoiminta	1	1
markkinoita vääristävät tuet	1	1
harmaa talous, konkurssit jne.	2	4
kysynnän riittämättömyys	4	2
RAHOITUS	6	6
rahoituksen saatavuus	2	4
rahoituksen hinta	1	2
vakuuksien puute	3	1
RESURSSITEKIJÄT	16	15
ammattitaitoisen työvoiman saatavuus	8	6
alihankkijoiden/osatoimittajien saatavuus	1	1
toimitilat	1	3
koneet ja laitteet	0	0
muut resurssitekijät, esim. raaka-aineet	6	5
YLEINEN SUHDANNE-/MAAILMANTILANNE	22	28
MUUT TEKIJÄT	3	4
EI OSAA SANOA	8	7

Pääkaupunkiseudulla pk-yritysten kehittämisen pahimpia esteitä ovat yleinen suhdanne-tilanne/maailmantilanne sekä kireä kilpailutilanne. Muita kehittämisen kannalta tärkeitä esteitä ovat ammattitaitoisen työvoiman saatavuus ja muut resurssitekijät. Muissa tekijöissä mainittiin koko maan tasolla useimmin ajan puute/aika sekä yrittäjän oma ikä.

Rahoitukseen liittyvät tekijät ovat kehittämisen pahimpana esteenä 6 prosentilla Pääkaupunkiseudun pk-yrityksistä. Rahoituksen saatavuus on pahimpana esteenä 4 prosentilla, rahoituksen hinta 2 prosentilla ja vakuuksien puute 1 prosentilla alueen pk-yrityksistä. Pääkaupunkiseudulla toimivat pk-yritykset kokevat rahoituksen olevan yhtä suuri kehittämisen este kuin koko maan pk-yritykset keskimäärin. Pääkaupunkiseudulla toimivat kasvuhakuiset⁶ pk-yritykset pitävät rahoitusta suurempana kehittämisen esteenä kuin alueen pk-yritykset keskimäärin.

⁶ Voimakkaasti kasvuhakuiset ja mahdollisuuksien mukaan kasvamaan pyrkivät pk-yritykset yhteensä.



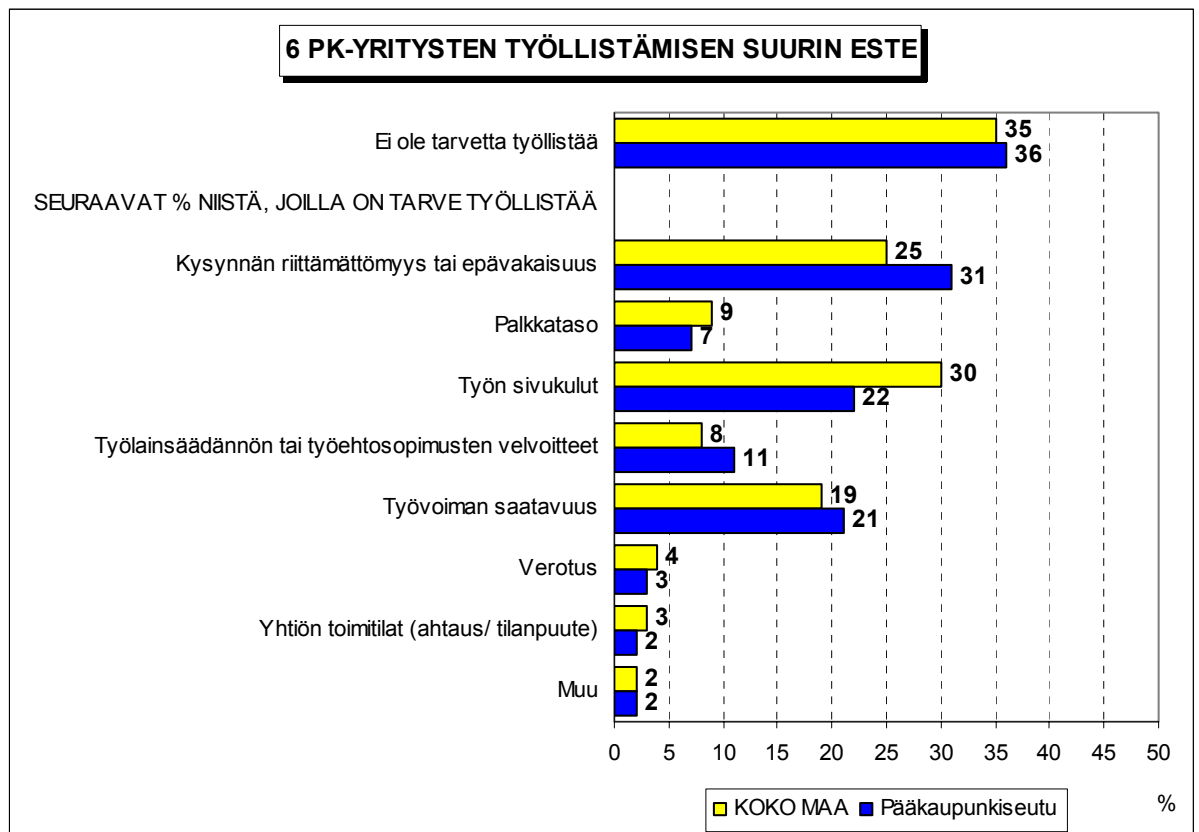
Kehittämisen esteitä ei kysytty jaksolla 2/01.

6 Pk-yritysten työllistämisen esteet

Taulukko 6: Pk-yritysten työllistämisen suurimmat esteet.

	KOKO MAA %	Pääkaupunki- seutu %
Ei ole tarvetta työllistää	35	36
SEURAAVAT %-OSUUDET NIISTÄ, JOILLA TARVE TYÖLLISTÄÄ		
Kysynnän riittämättömyys tai epävakaisuus	25	31
Palkkataso	9	7
Työn sivukulut	30	22
Työlainsäädännön tai työehtosopimusten velvoitteet	8	11
Työvoiman saatavuus	19	21
Verotus	4	3
Yhtiön toimitilat (ahtaus/ tilanpuute)	3	2
Jokin muu	2	2

Pääkaupunkiseudun pk-yrityksillä työllistämisen suurimmat esteet ovat kysynnän riittämättömyys tai epävakaisuus, työn sivukulut sekä työvoiman saatavuus. Alueella työn sivukuluja pitää työllistämisen suurimpana esteenä joka viides pk-yritys, jolla on tarve työllistää. Koko maan pk-yritykset kokevat työllistämisen suurimmiksi esteiksi työn sivukulut, kysynnän riittämättömyyden tai epävakaisuuden sekä työvoiman saatavuuden. Joka kolmannella koko maan ja Pääkaupunkiseudun pk-yrityksellä ei ole tarvetta työllistää.

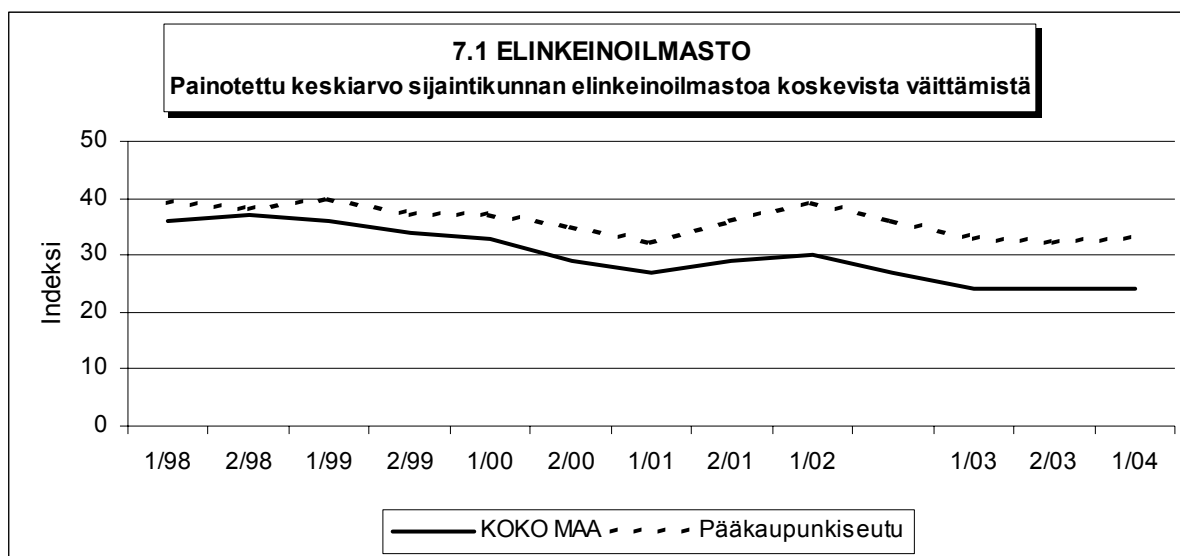


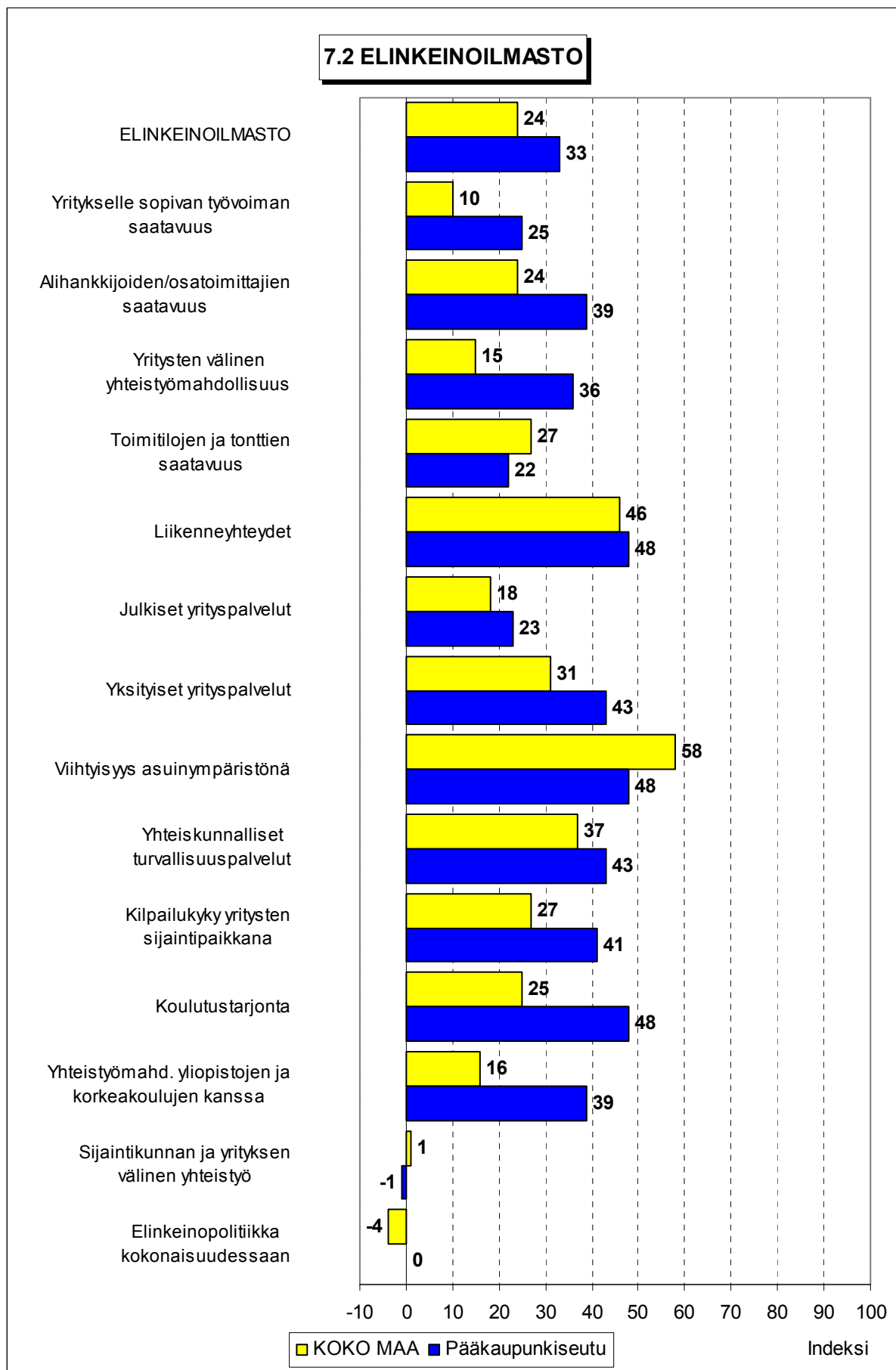
7 Elinkeinoilmasto

Taulukko 7: Pk-yritysten arviot sijaintikunnan elinkeinoilmastosta.

INDEKSIT (Erittäin huono = -100, ..., Erittäin hyvä = 100)	KOKO MAA	Pääkaupunki- seutu
Yritykselle sopivan työvoiman saatavuus	10	25
Alihankkijoiden/osatoimittajien saatavuus	24	39
Yritysten välinen yhteistyömahdollisuus	15	36
Toimitilojen ja tonttien saatavuus	27	22
Liikenneyhteydet	46	48
Julkiset yrityspalvelut	18	23
Yksityiset yrityspalvelut	31	43
Viihtyisyys asuinympäristönä	58	48
Yhteiskunnalliset turvallisuuspalvelut	37	43
Kilpailukyky yritysten sijaintipaikkana	27	41
Koulutustarjonta	25	48
Yhteistyömahdollisuus yliopistojen ja korkeakoulujen kanssa	16	39
Sijaintikunnan ja yrityksen välinen yhteistyö	1	-1
Elinkeinopolitiikka kokonaisuudessaan	-4	0
ELINKEINOILMASTO (Painotettu keskiarvo osatekijöiden indekseistä)	24	33

Yrityksen sijaintikuntaan elinkeinon harjoittamisen näkökulmasta ollaan Pääkaupunkiseudulla keskimääräistä tyytyväisempiä. Tyytyväisimpiä alueen pk-yritykset ovat liikenneyhteyksiin, viihtyisyyteen asuinympäristönä ja koulutustarjontaan. Suhteellisesti tyytymättömiä Pääkaupunkiseudulla toimivat pk-yritykset ovat sijaintikunnan ja yrityksen väliseen yhteistyöhön sekä sijaintikunnan elinkeinopolitiikkaan kokonaisuudessaan. Pääkaupunkiseudun pk-yritykset ovat tyytyväisempiä lähes kaikkiin elinkeinoilmaston osatekijöihin kuin koko maan pk-yritykset keskimäärin. Ainoastaan toimitilojen ja tonttien saatavuuteen sekä viihtyisyyteen asuinympäristönä ollaan alueella tyytymättömiä kuin muualla maassa keskimäärin. Kokonaisuutena tyytyväisyys elinkeinoilmastoon on Pääkaupunkiseudulla pysynyt lähes ennallaan syksyn 2003 tilanteeseen verrattuna.





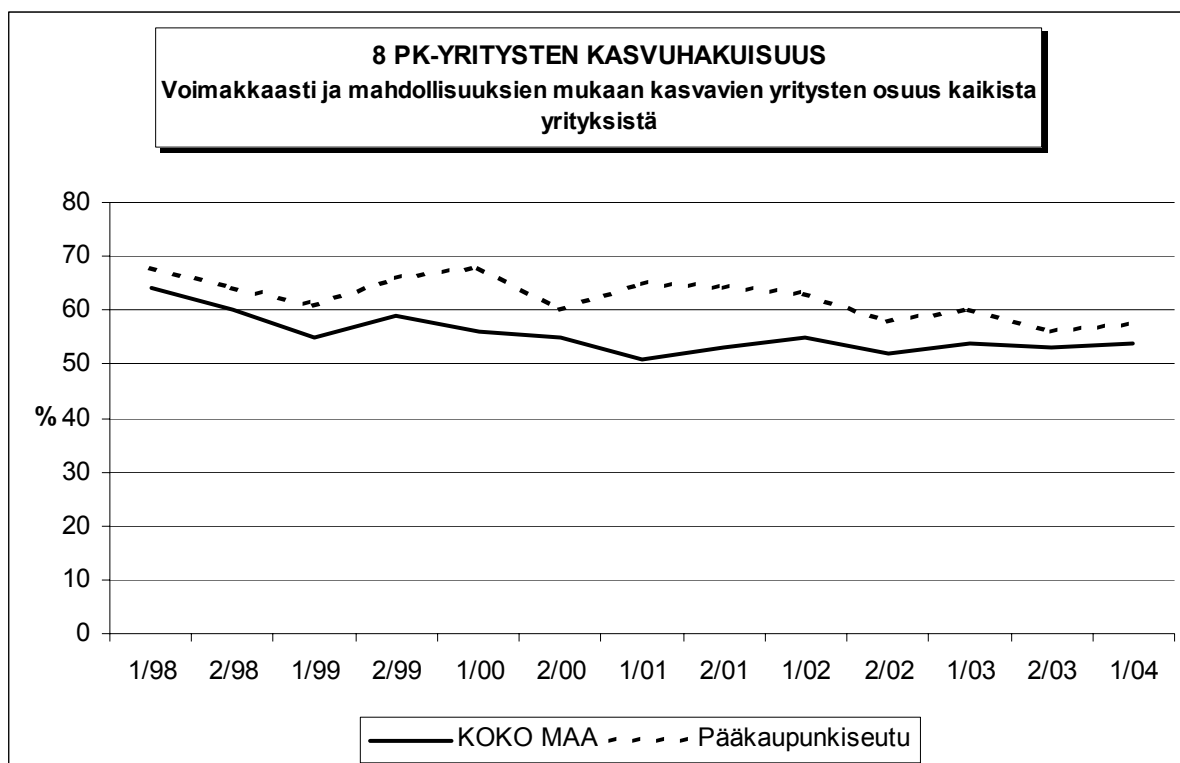
8 Pk-yritysten kasvuhakuisuus

Taulukko 8: Pk-yritysten kasvuhakuisuus.

	KOKO MAA	Pääkaupunki- seutu
	%	%
Olemme voimakkaasti kasvuhakuinen	7	12
Pyrimme kasvamaan mahdollisuuksien mukaan	47	45
Pyrimme säilyttämään asemamme	37	32
Yrityksellämme ei ole kasvutavoitteita	8	10
Toiminta loppuu seuraavan vuoden aikana	1	2

Pääkaupunkiseudulla on suhteellisesti enemmän voimakkaasti kasvuhakuisia pk-yrityksiä kuin koko maassa keskimäärin. Yrityksen toiminnan loppumisesta seuraavan vuoden aikana ennakoiti prosentti koko maan ja 2 prosenttia Pääkaupunkiseudun pk-yrityksistä. Tärkeimpänä kasvukeinonaan alueen pk-yritykset pitävät myynnin ja markkinoinnin lisäämistä, seuraavaksi tärkeimmät kasvukeinot alueen yrityksillä ovat uusien tuotteiden kehittäminen sekä yhteistyön lisääminen muiden yritysten kanssa.

Voimakkaasti tai mahdollisuuksien mukaan kasvavia pk-yrityksiä on Pääkaupunkiseudulla yhteensä 57 prosenttia. Koko maassa näiden voimakkaasti tai mahdollisuuksien mukaan kasvavien pk-yritysten osuus on 54 prosenttia. Kasvuhakuisten pk-yritysten osuus on Pääkaupunkiseudulla nyt lähes samalla tasolla kuin syksyllä 2003.



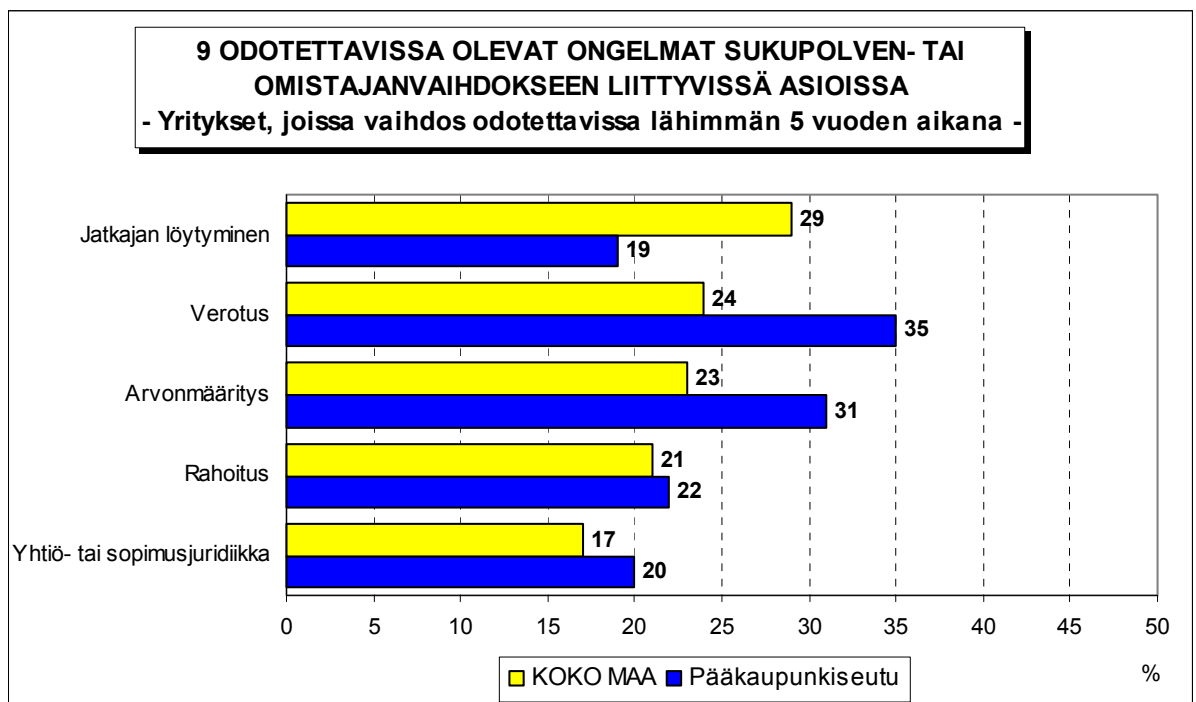
9 Sukupolven- tai omistajanvaihdokset

Taulukko 9: Sukupolven- tai omistajanvaihdokset pk-yrityksissä.

	KOKO MAA %	Pääkaupunki- seutu %
SUKUPOLVEN- TAI OMISTAJANVAIHDOS TAPAHTUNUT VIIMEISEN 5 VUODEN SISÄLLÄ		
Ei	85	86
Kyllä	15	14
SUKUPOLVEN- TAI OMISTAJANVAIHDOS ODOTETTAVISSA LÄHIMMÄN 5 VUODEN AIKANA		
Ei	72	78
Kyllä, 1-2 vuoden sisällä	7	4
Kyllä, 3-5 vuoden sisällä	13	9
Ei osaa sanoa	9	10

Sukupolven- tai omistajanvaihdos on tapahtunut viimeisen viiden vuoden aikana joka seitsemännessä Pääkaupunkiseudulla toimivassa pk-yrityksessä. Myös koko maassa sukupolven- tai omistajanvaihdos on tapahtunut joka seitsemännessä pk-yrityksessä viimeisen viiden vuoden aikana.

Koko maassa sukupolven- tai omistajanvaihdos on odotettavissa lähimmän viiden vuoden aikana joka viidennessä pk-yrityksessä, Pääkaupunkiseudulla sukupolven- tai omistajanvaihdos on odotettavissa joka kahdeksannessa pk-yrityksessä. Niissä alueen pk-yrityksissä, joissa sukupolven- tai omistajanvaihdos on ajankohtainen lähimmän viiden vuoden aikana, odotetaan olevan eniten ongelmia verotuksessa ja arvonmäärittämisessä.

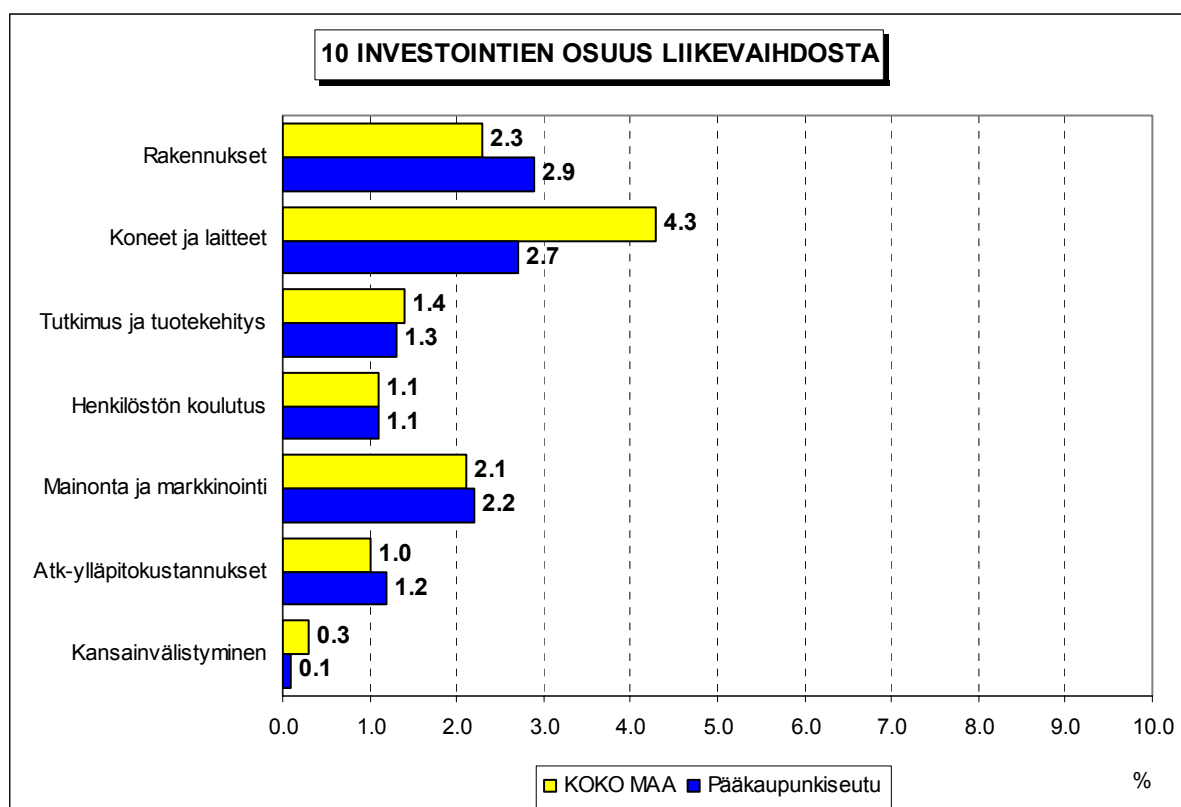


10 Pk-yritysten investoinnit

Taulukko 10: Pk-yritysten investoinnit seuraavan 12 kuukauden aikana (osuus prosenttia liikevaihdosta).

	KOKO MAA	Pääkaupunki- seutu
	%	%
Rakennukset	2.3	2.9
Koneet ja laitteet	4.3	2.7
Tutkimus ja tuotekehitys	1.4	1.3
Henkilöstön koulutus	1.1	1.1
Mainonta ja markkinointi	2.1	2.2
Atk-ylläpitokustannukset	1.0	1.2
Kansainvälistyminen	0.3	0.1
YHTEENSÄ	12.5	11.5

Koko maan pk-yritykset ilmoittavat investoivansa kaikkiaan 12,5 prosenttia ja Pääkaupunkiseudun pk-yritykset 11,5 prosenttia liikevaihdostaan seuraavan 12 kuukauden aikana. Eniten Pääkaupunkiseudun pk-yritykset investoivat rakennuksiin, koneisiin ja laitteisiin sekä mainontaan ja markkinointiin. Koko maan pk-yritysten investointeihin verrattuna alueen yritykset investoivat keskimääräistä vähemmän koneisiin ja laitteisiin, keskimääräistä enemmän alueella investoidaan rakennuksiin. Alueen pk-yritykset investoivat kansainvälistymiseen jonkin verran vähemmän kuin koko maan pk-yritykset keskimäärin.



11 Pk-yritysten rahoitus

Taulukko 11: Pk-yritysten rahoitus.

	KAIKKI	YRITYKSEN KASVUHAKUISUUS		SUKUPOLVEN-/ OMISTAJANVAIHDOS				
				TAPAHTUNUT VIIMEISEN 5 VUODEN AIKANA		ODOTETTAVISSA LÄHIMMÄN 5 VUODEN AIKANA		
				Ei	Kyllä	Ei	Kyllä	Ei osaa sanoa
Osuudet kaikista pk-yrityksistä (%)	%	%	%	%	%	%	%	%
KOKO MAA								
Yrityksellä käytössä ulkopuolista rahoitusta	57	64	50	56	64	58	59	51
Ottanut ulkoista rahoitusta viimeisen 12 kk aikana	26	30	20	24	34	27	25	20
Aikoo ottaa ulkoista rahoitusta seuraavan 12 kk aikana	19	24	13	19	20	19	22	16
Pääkaupunkiseutu								
Yrityksellä käytössä ulkopuolista rahoitusta	50	60	36	48	57	50	61	32
Ottanut ulkoista rahoitusta viimeisen 12 kk aikana	24	30	17	23	35	24	34	16
Aikoo ottaa ulkoista rahoitusta seuraavan 12 kk aikana	16	23	7	13	32	16	20	6

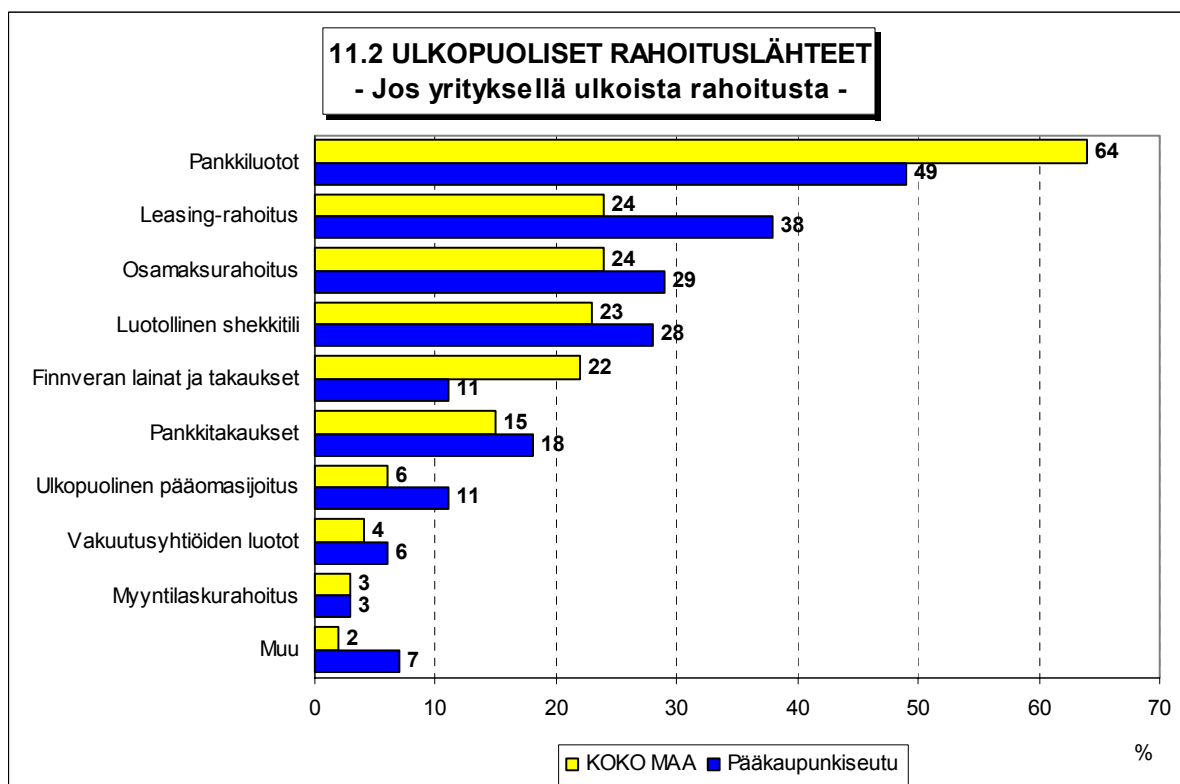
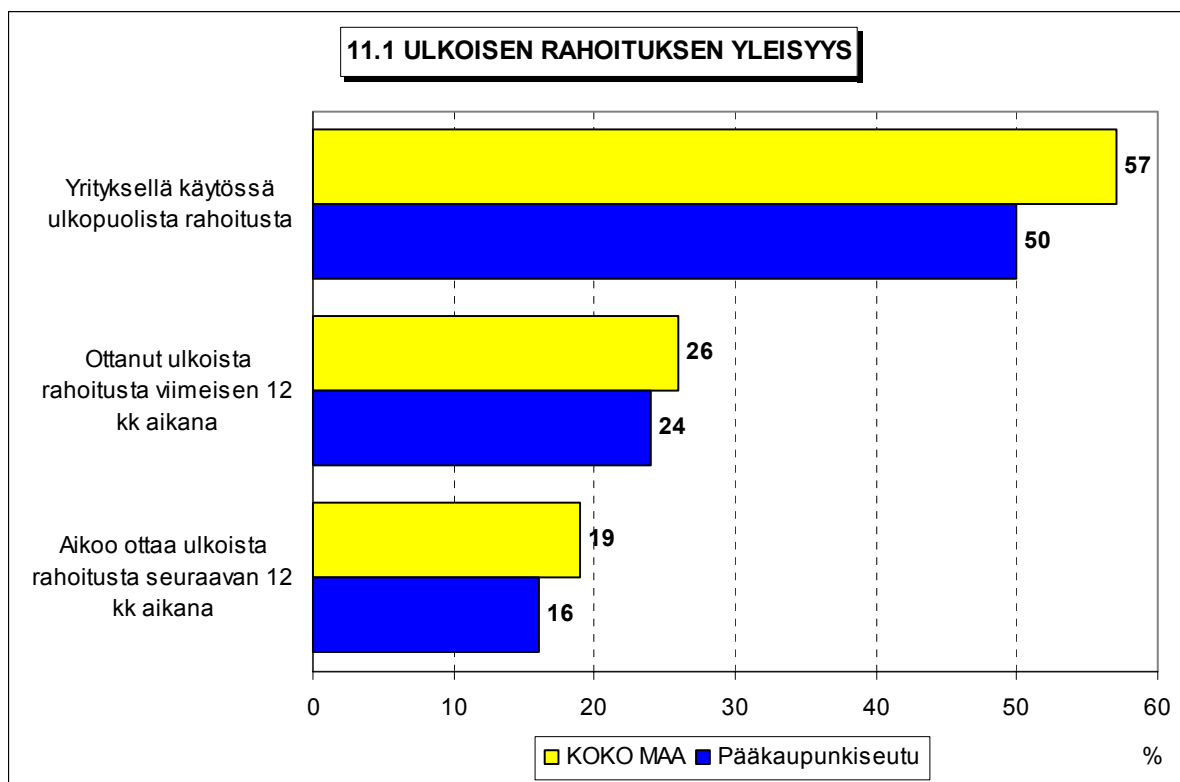
Ulkoista rahoitusta on Pääkaupunkiseudulla 50 prosentilla ja koko maassa 57 prosentilla pk-yrityksistä. Syksyllä 2003 ulkoista rahoitusta oli 42 prosentilla alueen ja 54 prosentilla koko maan pk-yrityksistä. Viimeisen 12 kuukauden aikana ulkoista rahoitusta on ottanut joka neljäs Pääkaupunkiseudulla toimiva pk-yritys ja seuraavan 12 kuukauden aikana ulkoista rahoitusta aikoo ottaa joka kuudes alueella toimiva pk-yritys. Niistä alueen pk-yrityksistä, joilla on ulkoista rahoitusta, on pankkiluottoja joka toisella ja Finnveran lainoja ja takauksia joka yhdeksännellä.

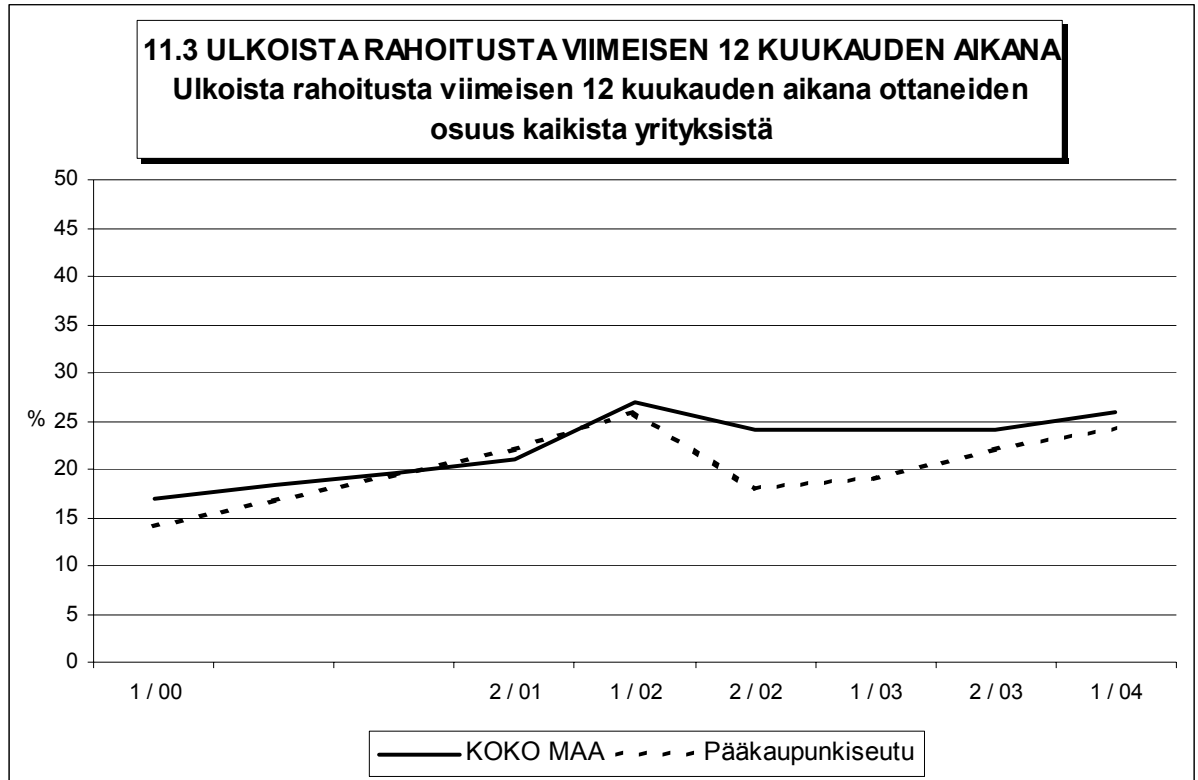
Joka neljännessä Pääkaupunkiseudun ja joka kolmannessa koko maan pk-yrityksessä on yrittäjä joutunut antamaan omaisuuttaan tai henkilökohtaisia takauksia yrityksen velkojen vakuudeksi. Yrittäjän lähisukulaiset ovat joutuneet antamaan 3 prosentissa Pääkaupunkiseudun pk-yrityksistä omaisuuttaan tai takauksia yrityksen velkojen vakuudeksi. Kasvuhakuisten⁷ yritysten yrittäjistä on Pääkaupunkiseudulla lähes yhtä suuri osuus joutunut antamaan omaisuuttaan tai henkilökohtaisia takauksia yrityksen velkojen vakuudeksi kuin alueen pk-yrityksissä keskimäärin.

Vakuuspulan arvioi olevan yrityksen rahoituksen saatavuuden esteenä tulevaisuudessa 7 prosenttia pk-yrityksistä Pääkaupunkiseudulla ja 9 prosenttia pk-yrityksistä koko maassa. Epävarmuuden yrityksen tulevaisuudesta arvioi olevan tulevaisuudessa yrityksen rahoituksen saatavuuden esteenä puolestaan 5 prosenttia Pääkaupunkiseudun ja 7 prosenttia koko maan pk-yrityksistä. Pääkaupunkiseudulla kasvuhakuiset yritykset arvioivat vakuuspulan olevan hieman pienemmän esteen yrityksen rahoituksen saatavuudelle kuin alueen pk-yritykset keskimäärin.

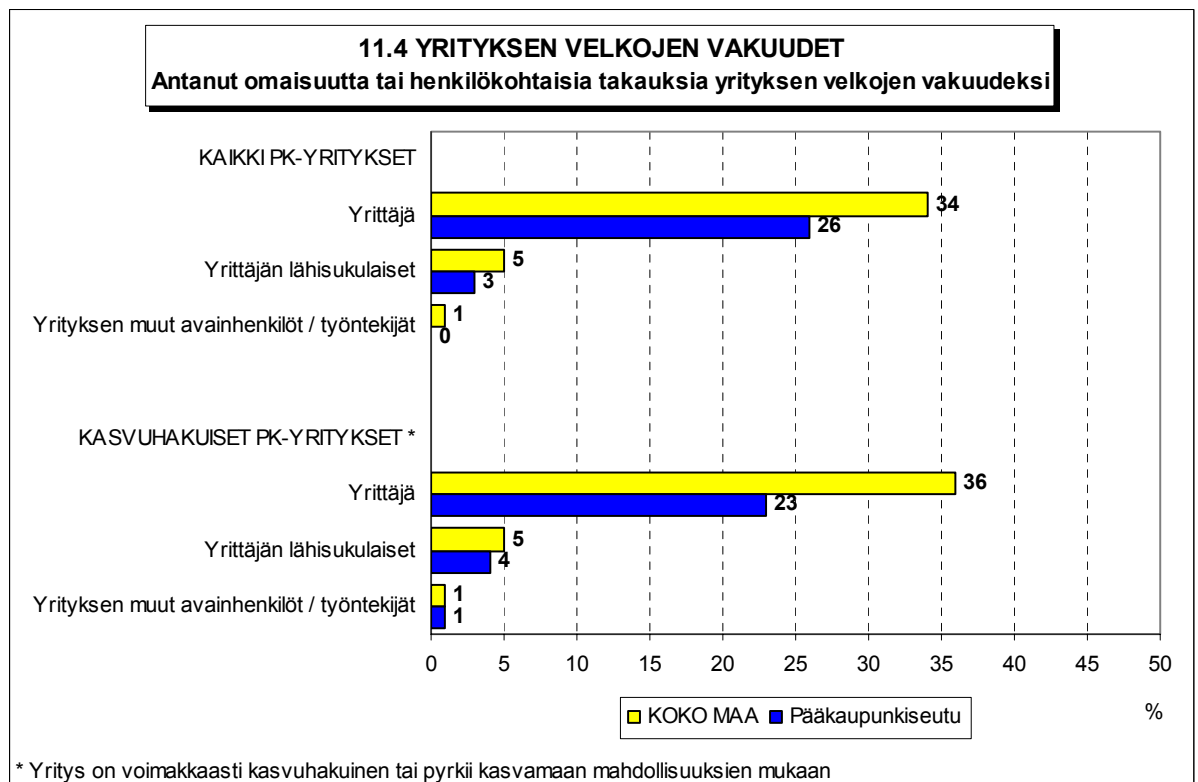
Pääkaupunkiseudulla 10 prosenttia pk-yrityksistä ennakoi asiakkaiden maksuhäiriöiden lisääntyvän seuraavan vuoden aikana ja 5 prosenttia odottaa maksuhäiriöiden vähenevän seuraavan vuoden aikana. Alueen pk-yrityksistä odottaa pienempi osuus maksuhäiriöiden lisääntyvän (saldoluku +5%) kuin viime syksynä (saldoluku +11%).

⁷ Voimakkaasti kasvuhakuiset ja mahdollisuuksien mukaan kasvamaan pyrkivät pk-yritykset yhteensä.

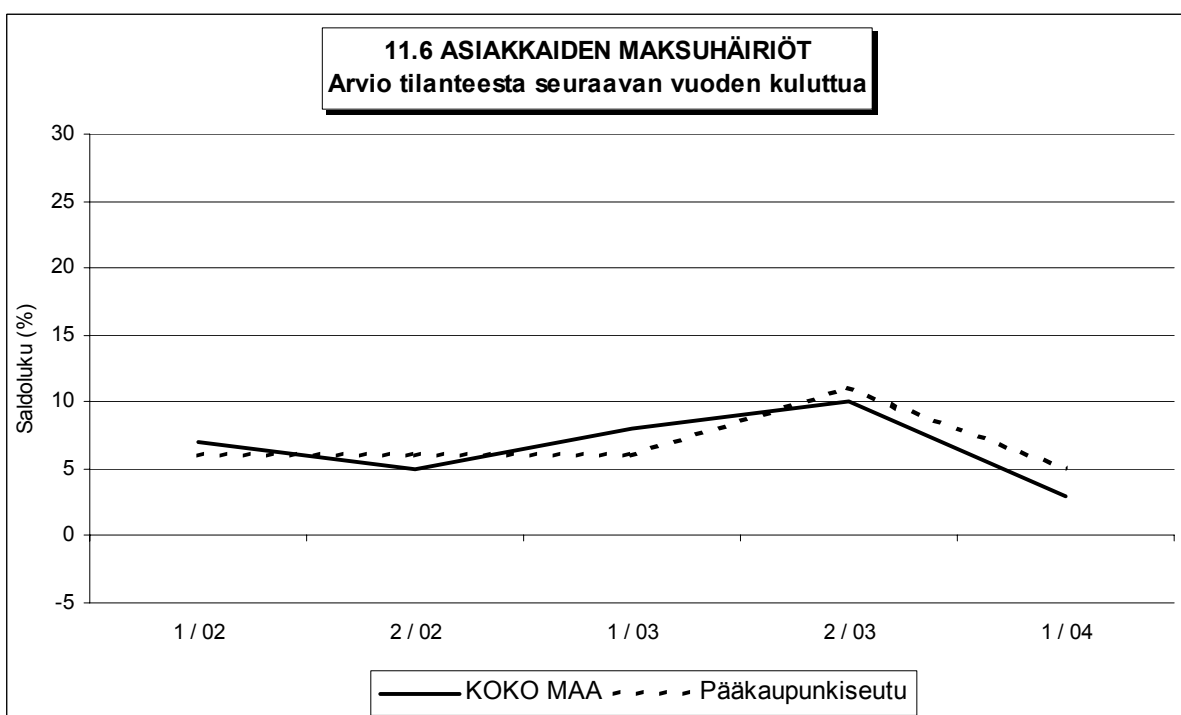
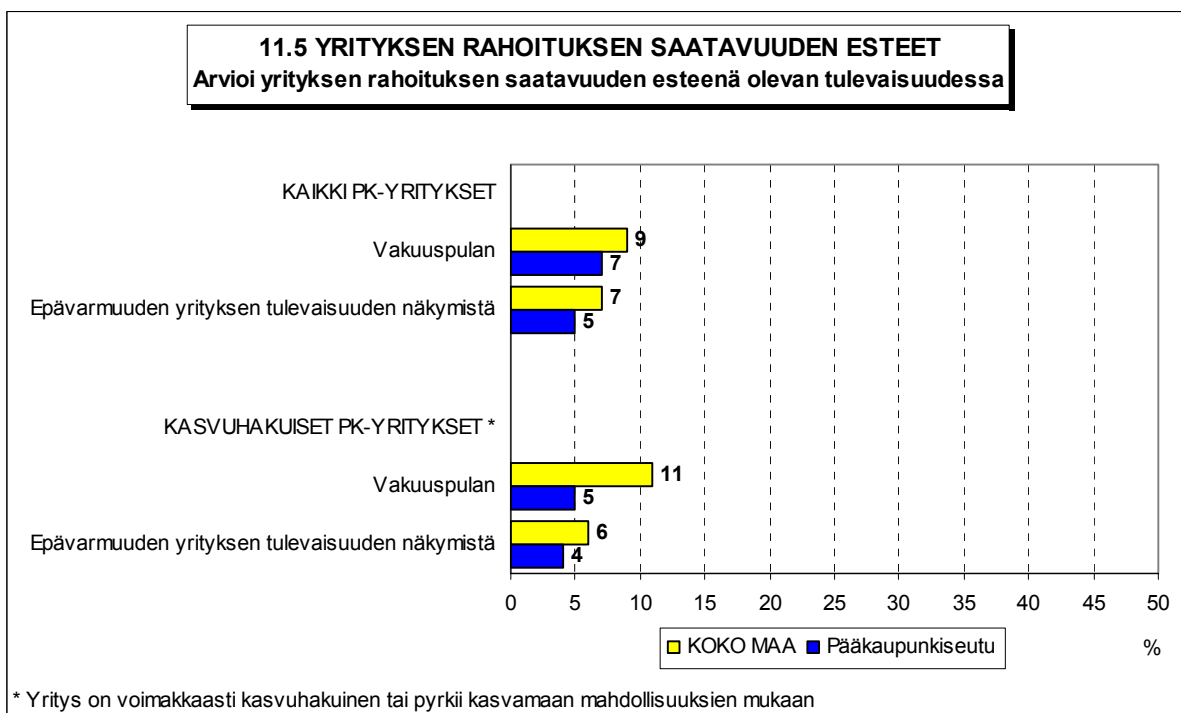




Ulkoista rahoitusta ei kysytty jaksoilla 2/00 ja 1/01.



* Yritys on voimakkaasti kasvuhakuinen tai pyrkii kasvamaan mahdollisuuksien mukaan





FINNVERA

TIETOA - TAITOA - PÄÄOMAA

Pääkonttorit

Helsinki

Vuorimiehenkatu 1 • PL 1010, 00101 Helsinki
Faksi 020 460 7220

Kuopio

Haapaniemenkatu 40 • PL 1127, 70111 Kuopio
Faksi 020 460 3240

Finnvera Oyj • valtakunnallinen vaihde: 020 460 11
www.finnvera.fi

Aluekonttorit

Helsinki (Pääkaupunkiseutu)

Vilhonkatu 5 • PL 249, 00101 Helsinki
Faksi 020 460 3401

Uusimaa

Vuorimiehenkatu 1, 2. krs • PL 1010, 00101 Helsinki
Faksi 020 460 7110

Joensuu

Torikatu 9 A, 80100 Joensuu
Faksi 020 460 2163

Jyväskylä

Sepänkatu 4, 40100 Jyväskylä
Faksi 020 460 2299

Kajaani

Kauppakatu 1, 87100 Kajaani
Faksi 020 460 3899

Kuopio

Haapaniemenkatu 40 • PL 1127, 70111 Kuopio
Faksi 020 460 3330

Lahti

Laiturikatu 2, 5. krs, 15140 Lahti
Faksi 020 460 2249

Lappeenranta

Snellmaninkatu 10, 53100 Lappeenranta
Faksi 020 460 2149

Mikkeli

Linnankatu 5, 50100 Mikkeli
Faksi 020 460 3690

Oulu

Asemakatu 37, 90100 Oulu
Faksi 020 460 3944

Pori

Valtakatu 6, 28100 Pori
Faksi 020 460 2349

Rovaniemi

Maakuntakatu 10 • PL 8151, 96101 Rovaniemi
Faksi 020 460 2099

Seinäjoki

Kauppatori 1 - 3, 60100 Seinäjoki
Faksi 020 460 2399

Tampere

Kehräsaari • PL 559, 33101 Tampere
Faksi 020 460 3711

Turku

Eerikinkatu 2, 20100 Turku
Faksi 020 460 3649

Vaasa

Pitkätie 55, 65100 Vaasa
Faksi 020 460 3849

Edustustot ulkomailta

Pietari

Käyntiosoite
Petrogradskaya nab. 18 A,
City-Centre-liikekeskus/toimisto 419
RUS-198005 St. Petersburg, Russia

Postiosoite

PL 95, 53501 Lappeenranta
Puhelin +7 812 332 0830
Faksi +7 812 332 0831



Kaisaniemenkatu 13 A • PL 999, 00101 Helsinki
p. (09) 229 221, f. (09) 2292 2999
www.yrittajat.fi

Etelä-Karjalan Yrittäjät ry

Snellmaninkatu 10, 53100 Lappeenranta
p. (05) 610 0200, f. (05) 610 0220
www.yrittajat.fi/etelakarjala

Etelä-Pohjanmaan Yrittäjät ry

Kauppatori 1-3 F, 60100 Seinäjoki
p. (06) 420 5000, f. (06) 420 5001
www.yrittajat.fi/etelapohjanmaa

Etelä-Savon Yrittäjät ry

Linnankatu 5 • PL 204, 50101 Mikkeli
p. (015) 151 684, f. (015) 760 0950
www.yrittajat.fi/etelasavo

Helsingin Yrittäjät

Kaisaniemenkatu 13 A • PL 999, 00101 Helsinki
p. (09) 2292 2984, f. (09) 622 3385
www.yrittajat.fi/helsinki

Hämeen Yrittäjät ry

Sibeliuksenkatu 11 A 1, 13100 Hämeenlinna
p. (03) 682 1153, f. (03) 682 1561
www.yrittajat.fi/hame

Kainuun Yrittäjät ry

Kauppakatu 26 A, 87100 Kajaani
p. (08) 613 0931, f. (08) 613 0934
www.yrittajat.fi/kainuu

Keski-Pohjanmaan Yrittäjät ry

Ristirannankatu 1, 67100 Kokkola
p. (06) 831 5292, f. (06) 822 3760
www.yrittajat.fi/keskipohjanmaa

Keski-Suomen Yrittäjät ry

Sepänkatu 4, 40100 Jyväskylä
p. (014) 643 922, f. (014) 643 944
www.yrittajat.fi/keskisuomi

Kymen Yrittäjät ry

Käsityöläiskatu 4, 45100 Kouvola
p. (05) 535 4313, f. (05) 535 4315
www.yrittajat.fi/kymi

Lapin Yrittäjät ry

Maakuntakatu 16, 96200 Rovaniemi
p. (016) 420 0600, f. (016) 420 0630
www.yrittajat.fi/lappi

Länsipohjan Yrittäjät ry

Valtakatu 5, 94100 Kemi
p. (016) 221 701, f. (016) 221 713
www.yrittajat.fi/lansipohja

Pirkanmaan Yrittäjät ry

Kehräsaari B-rappu • PL 7, 33201 Tampere
p. (03) 251 6500, f. (03) 251 6516
www.yrittajat.fi/pirkanmaa

Pohjois-Karjalan Yrittäjät ry

Kauppakatu 17 B, 80100 Joensuu
p. (013) 221 311, f. (013) 127 678
www.yrittajat.fi/pohjoiskarjala

Pohjois-Pohjanmaan Yrittäjät ry

Isokatu 56, 90100 Oulu
p. (08) 311 4677, f. (08) 371 227
www.ppy.net

Päijät-Hämeen Yrittäjät ry

Rautatienkatu 20 B 4, 15110 Lahti
p. (03) 782 9866, f. (03) 782 1718
www.yrittajat.fi/paijathame

Pääkaupunkiseudun Yrittäjät ry

Eläntie 3, 01510 Vantaa
p. (09) 823 7630, f. (09) 873 6681
www.espoonyrittajat.fi, www.yrittajat.fi/vantaa
www.kauniaistenyrittajat.fi

Satakunnan Yrittäjät ry

Isolinnankatu 24 • PL 45, 28101 Pori
p. (02) 634 9900, f. (02) 634 9901
www.yrittajat.fi/satakunta

Savon Yrittäjät ry

Haapaniemenkatu 40, 70110 Kuopio
p. (017) 368 0500, f. (017) 368 0506
www.yrittajat.fi/savo

Uudenmaan Yrittäjät - Nylands Företagare ry

Kaisaniemenkatu 13 A • PL 999, 00101 Helsinki
p. (09) 2292 2982, f. (09) 622 3381
www.yrittajat.fi/uusimaa

Varsinais-Suomen Yrittäjät ry

Brahenkatu 20, 20100 Turku
p. (02) 275 7100, f. (02) 232 8272
www.yrittajat.fi/varsinaissuomi

Företagarnas Centraldelegation

Storalånggatan 55, 65100 Vaasa
p. (06) 320 8000, f. (06) 320 8020
www.osfofo.fi