

# *Esipuhe*

Finnvera Oyj ja Suomen Yrittäjät tekevät yhteistyössä pientä ja keskisuurta yritystoimintaa ja sen kehitystä kuvaavaa pk-yritysbarometria kaksi kertaa vuodessa. Pk-yritysbarometri perustuu runsaan 3000 pk-yrityksen vastauksiin ja heijastaa siten kattavasti pk-yritysten käsityksiä yritysten kehitysnäkymistä ja toimintaan vaikuttavista tekijöistä. Kyselyn tuloksia raportoidaan valtakunnallisessa raportissa, jossa tuloksia käsitellään neljään eri toimialaan jaoteltuna. Alueiden tuloksia raportoidaan omissa raporteissa.

Tässä kevään 2004 alueellisessa raportissa tarkastellaan alueen pk-yritysten suhdanneodotuksia lähimmän vuoden aikana, yrityksen kehittämistarpeita, elinkeinoilmastoa sekä sukupolvenvaihdoksia. Lisäksi raportissa tarkastellaan yritysten rahoitustarpeisiin vaikuttavia tekijöitä, kuten investointeja, kasvuhakuisuutta, asiakkaiden maksuhäiriöitä sekä rahoitusvaikeuksien yleisyyttä. Koko maan kaikkia yrityksiä koskevat tulokset löytyvät myös tästä raportista.

Helsingissä 1.4.2004

Markku Mäkinen  
toimitusjohtaja  
Finnvera Oyj

Jussi Järventaus  
toimitusjohtaja  
Suomen Yrittäjät





## SISÄLTÖ

TIIVISTELMÄ .....	2
JOHDANTO.....	3
AINEISTO.....	4
TUTKIMUSTULOKSET .....	6
1 Satakunnan ja koko maan yritykset.....	6
2 Yritykset ja työllisyys.....	7
3 Pk-yritysten suhdannenäkymät .....	8
3.1 Yleiset suhdannenäkymät .....	8
3.2 Suhdannenäkymät osatekijöittäin.....	9
4 Pk-yritysten kehittämistarpeet .....	10
5 Pk-yritysten kehittämisen pahimmat esteet .....	11
6 Pk-yritysten työllistämisen esteet .....	13
7 Elinkeinoilmasto .....	14
8 Pk-yritysten kasvuhakuisuus .....	16
9 Sukupolven- tai omistajanvaihdokset .....	17
10 Pk-yritysten investoinnit.....	18
11 Pk-yritysten rahoitus .....	19
Finnveran yhteystiedot	
Suomen Yrittäjien yhteystiedot	

## TIIVISTELMÄ

Pk-yritykset odottavat suhdanteiden paranevan lähimmän vuoden aikana Satakunnassa ja koko maassa oman yrityksen kannalta. Satakunnassa toimivista pk-yrityksistä neljä kymmenestä ennakoi suhdannenäkymien paranevan ja joka yhdestoista heikkenevän lähimmän vuoden aikana. Saldoluvun mukaan ovat alueen pk-yritysten yleiset suhdannenäkymät samankaltaiset kuin koko maan pk-yrityksillä keskimäärin. Viime syksyyn verrattuna ovat Satakunnassa toimivien pk-yritysten suhdannenäkymät lähimmän vuoden aikana pysyneet ennallaan.

Koko maan ja Satakunnan pk-yritysten suhdannenäkymät ovat seuraavan vuoden kuluttua kaikkien osatekijöiden suhteen positiivisia. Tuotekehityspanostuksien, tuonnin arvon ja vakavaraisuuden osalta ovat alueen pk-yritysten suhdannenäkymät heikkommat kuin koko maan pk-yrityksillä keskimäärin. Tuotantokustannusten kasvua ennakoi saldoluvun mukaan lähes yhtä suuri osuus Satakunnan ja koko maan pk-yrityksistä. Satakunnassa toimivat pk-yritykset odottavat edelleen työllisyyden paranevan seuraavan vuoden aikana ja henkilökunnan määrän suhdannenäkymiä kuvaava saldoluku on alueella samalla tasolla kuin koko maassa keskimäärin.

Satakunnassa pk-yritysten kehittämisen pahimpia esteitä ovat yleinen suhdannetilanne/maailmantilanne sekä kireä kilpailutilanne. Muita kehittämisen kannalta tärkeitä esteitä ovat työn sivukulut, ammattitaitoisen työvoiman saatavuus, muut resurssitekijät sekä vakuuksien puute. Rahoitukseen liittyvät tekijät ovat kehittämisen pahimpana esteenä 7 prosentilla Satakunnan pk-yrityksistä. Rahoituksen saatavuus on pahimpana esteenä 1 prosentilla, rahoituksen hinta 1 prosentilla ja vakuuksien puute 5 prosentilla alueen pk-yrityksistä. Satakunnassa toimivat pk-yritykset kokevat rahoituksen olevan samankaltaisen kehittämisen esteen kuin koko maan pk-yritykset keskimäärin.

Koko maan pk-yritykset ilmoittavat investoivansa kaikkiaan 12,5 prosenttia ja Satakunnan pk-yritykset 11,5 prosenttia liikevaihdostaan seuraavan 12 kuukauden aikana. Eniten Satakunnan pk-yritykset investoivat koneisiin ja laitteisiin sekä mainontaan ja markkinointiin. Koko maan pk-yritysten investointeihin verrattuna investoivat alueen yritykset keskimääräistä enemmän kansainvälistymiseen, keskimääräistä vähemmän alueella investoidaan rakennuksiin.

Ulkoista rahoitusta on Satakunnassa 62 prosentilla ja koko maassa 57 prosentilla pk-yrityksistä. Syksyllä 2003 ulkoista rahoitusta oli 66 prosentilla alueen ja 54 prosentilla koko maan pk-yrityksistä. Viimeisen 12 kuukauden aikana ulkoista rahoitusta on ottanut kolme kymmenestä Satakunnassa toimivasta pk-yrityksestä ja seuraavan 12 kuukauden aikana ulkoista rahoitusta aikoo ottaa joka viides alueella toimiva pk-yritys. Niistä alueen pk-yrityksistä, joilla on ulkoista rahoitusta, on pankkiluottoja seitsemällä kymmenestä ja Finnveran lainoja ja takauksia joka neljännellä.

Satakunnassa 10 prosenttia pk-yrityksistä ennakoi asiakkaiden maksuhäiriöiden lisääntyvän seuraavan vuoden aikana ja 4 prosenttia odottaa maksuhäiriöiden vähenevän seuraavan vuoden aikana. Alueen pk-yrityksistä odottaa pienempi osuus maksuhäiriöiden lisääntyvän (saldoluku +6%) kuin viime syksynä (saldoluku +15%).

## JOHDANTO

Tässä pk-yritysten suhdannenäkymiä käsittelevässä tutkimuksessa on selvitetty suomalaisten pk-yritysten (alle 250 henkeä työllistävien yritysten) mielikuvia yleisestä ja oman yrityksen taloudellisesta kehityksestä. Tutkimuksen on tehnyt Tietoykkönen Oy Suomen Yrittäjien ja Finnvera Oyj:n toimeksiannosta helmikuussa 2004.

Tutkimuksen kohderyhmänä ovat suomalaiset pk-yritykset. Otantalähteenä on käytetty Helsinki Media Oy:n ja Tilastokeskuksen ylläpitämiä yritysrekistereitä, joista otanta on tehty kiintiöidyllä satunnaisotannalla. Otoksessa on kiintiöity yritysten toimiala ja sijainti. Otoskoko on 3344 kohderyhmän vaatimukset täyttävää yritystä.

Tutkimusaineisto on kerätty henkilökohtaisin haastatteluin 20.1.-2.3.2004. Haastattelut on tehty puhelimitse tietokoneohjattua puhelinhaastattelujärjestelmää käyttäen. Haastattelutyön ovat tehneet Tietoykkönen Oy:n erityisesti tehtävänsä koulutetut tutkimushaastattelijat. Raportin luvussa 'Aineisto' on esitetty taustatietojakaumat haastatelluista yrityksistä Satakunnan osalta.

Tutkimusprojektista ovat vastanneet Tietoykkösessä toimitusjohtaja Lasse Luoma sekä tutkimuspäällikkö Pentti Mäkelä, Suomen Yrittäjissä pääekonomisti Pasi Holm ja Finnvera Oyj:ssä apulaisjohtaja Tuomo Holopainen.

- 1) Raportin alueelliset viittaukset tarkoittavat pääsääntöisesti sivulla 5 olevan kartan mukaista aluejakoa. Joissain raporteissa on lisäksi käytetty Suomen Yrittäjien aluejakoa (Helsinki, Pääkaupunkiseutu ja Keski-Pohjanmaa).
- 2) Tutkimustuloksissa esiintyy muutamissa kohdissa käsite 'saldoluku'. Se kuvaa kyseisten kysymysten kohdalla positiivisista ja negatiivisista vastauksista laskettua prosenttilukujen erotusta.  
Esimerkiksi: Pk-yritysten yleiset suhdannenäkymät seuraavan vuoden aikana paranee 39%, huononee 9%  $\Rightarrow$  saldoluku = + 30%

## AINEISTO

Seuraavassa taulukossa on esitetty painottamattomat taustatietojakaumat haastatelluista yrityksistä. Tutkimustuloksissa aineisto on painotettu vastaamaan yritysten todellista toimiala- ja aluejakaumaa. Painotettua otoskokoa käytetään laskentaperusteena, koska tällöin otoksen perusteella lasketut tulokset voidaan yleistää koskemaan koko tutkimuskohteena olevaa pk-sektoria.

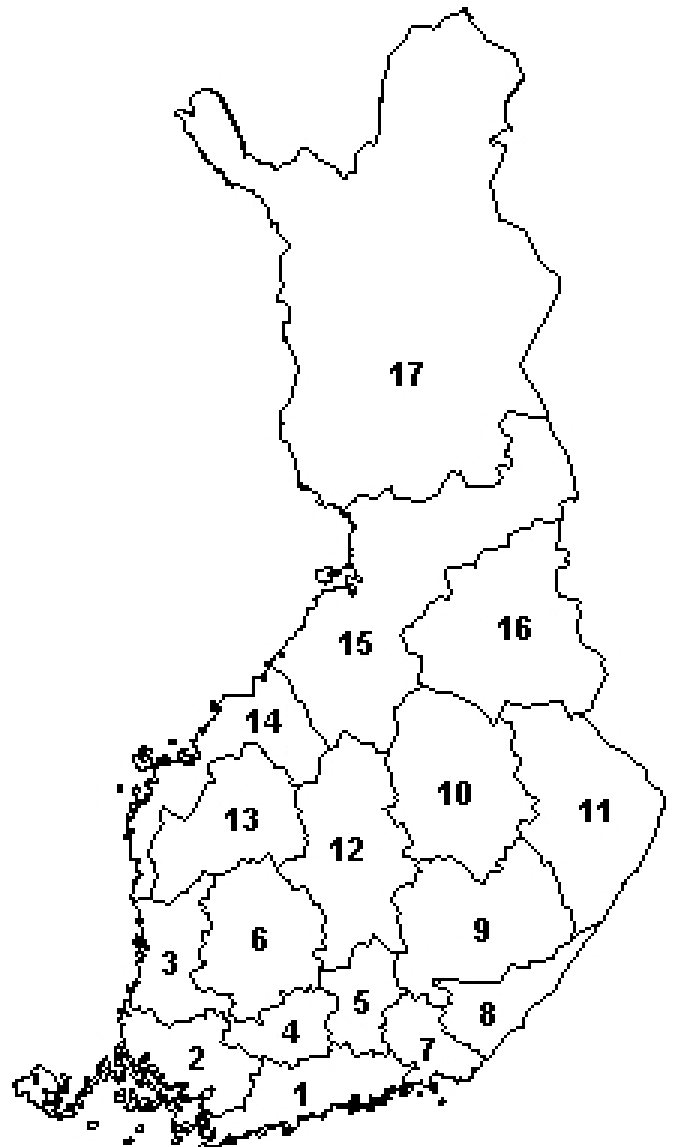
### TAUSTATIETOJA ALUEELTA HAASTATELLUISTA YRITYKSISTÄ:

**PK-YRITYSBAROMETRI 1/2004**  
- Aineiston rakenne -

		n=	%
ALUE	SATAKUNTA	137	100%
PÄÄTOIMIALA	Teollisuus (TOL: 15-37)	20	15%
	Rakentaminen (TOL: 45)	20	15%
	Kauppa (TOL: 50-52)	40	29%
	Palvelut (TOL: 55,60-63,70-74,92-93)	57	42%
HENKILÖKUNNAN MÄÄRÄ	Alle 5 henkilöä	75	55%
	5 - 9 henkilöä	35	26%
	10 - 19 henkilöä	18	13%
	20 - 49 henkilöä	6	4%
	50 + henkilöä	3	2%
LIIKEVAIHTO VUONNA 2003	Alle 0,20 milj. euroa	32	23%
	0,20 - 0,49 milj. euroa	21	15%
	0,50 - 1,49 milj. euroa	33	24%
	1,50 + milj. euroa	30	22%
	Ei vastausta	21	15%
YRITYKSEN KASVUHAKUISUUS	Voimakkaasti kasvuhakuinen	7	5%
	Kasvaa mahdollisuuksien mukaan	66	48%
	Pyrkii säilyttämään asemansa	55	40%
	Ei kasvutavoitteita	6	4%
	Toiminta loppuu seuraavan vuoden aikana	3	2%
YRITYKSELLÄ VIENTITOIMINTAA	Ei	114	83%
	Kyllä	23	17%
YRITYKSEN PERUSTAMISVUOSI	- 1995	95	69%
	1996 - 2000	26	19%
	2001 - 2004	16	12%
VASTAAJAN ASEMA	Yrittäjä	85	62%
	Palkattu toimitusjohtaja	38	28%
	Muut	14	10%

## PK-YRITYSBAROMETRIN ALUEJAKO

1. **Uusimaa, erilliset raportit:**
  - Helsinki
  - Pääkaupunkiseutu (pl. Helsinki)
  - Uusimaa (pl. Helsinki ja Pääkaupunkiseutu)
2. **Varsinais-Suomi**
3. **Satakunta**
4. **Kanta-Häme**
5. **Päijät-Häme**
6. **Pirkanmaa**
7. **Kymenlaakso**
8. **Etelä-Karjala**
9. **Etelä-Savo**
10. **Pohjois-Savo**
11. **Pohjois-Karjala**
12. **Keski-Suomi**
13. **Etelä-Pohjanmaa**
14. **Pohjanmaa**
15. **Pohjois-Pohjanmaa**
16. **Kainuu**
17. **Lappi**

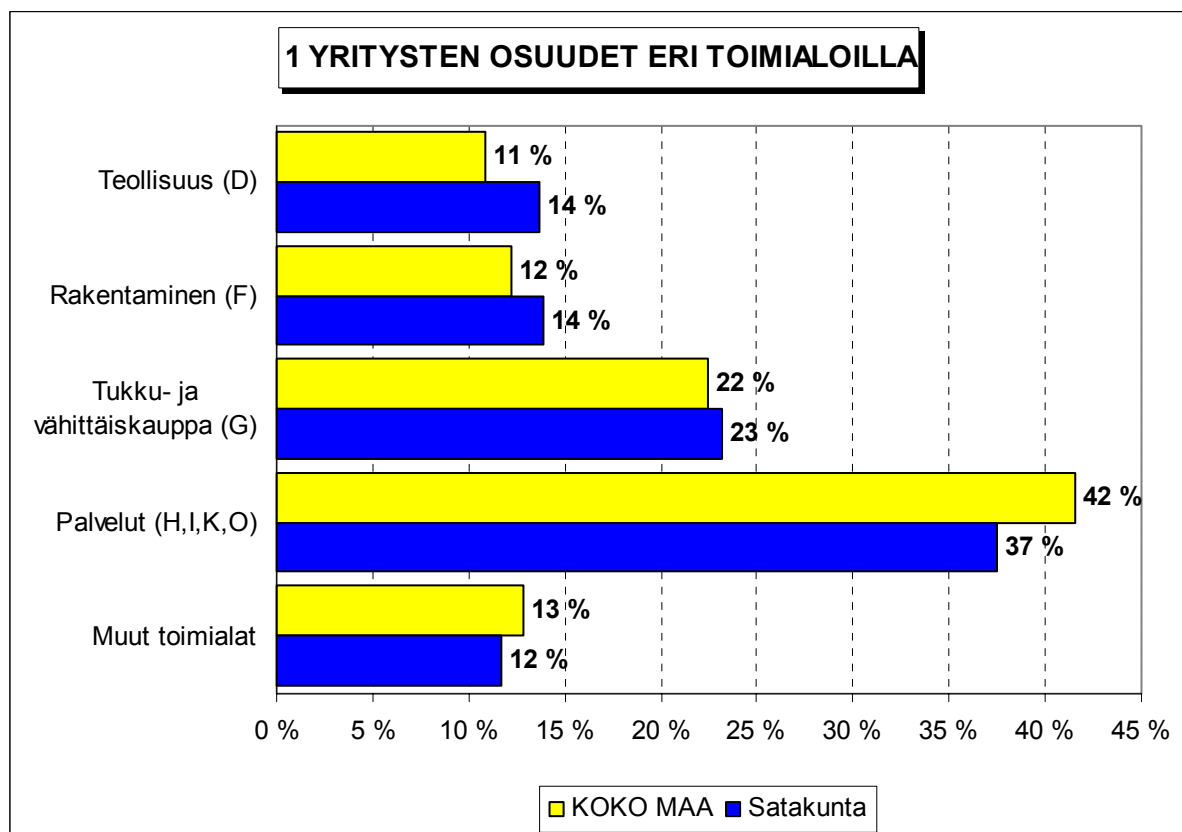


Lisäksi Suomen Yrittäjien Keski-Pohjanmaan alueelle oma raportti

## TUTKIMUSTULOKSET

### 1 Satakunnan ja koko maan yritykset

Suomessa oli vuonna 2002 noin 226600 yritystä. Näistä yrityksistä 10300<sup>1</sup> toimi Satakunnassa. Satakunnassa on teollisuuden ja rakennusalan yrityksiä suhteellisesti enemmän ja palvelualojen yrityksiä suhteellisesti vähemmän kuin koko maassa keskimäärin. Tukku- ja vähittäiskaupan alalla toimivien yritysten suhteellinen osuus on Satakunnassa lähellä koko maan suhteellista osuutta.



Toimialan nimen jäljessä on suluissa Tilastokeskuksen toimialaluokituksen (TOL 2002) mukainen toimialakoodi.

<sup>1</sup> Yritystiedot, lähde: Tilastokeskus, Yritys- ja toimipaikkarekisteri. Yritysmäärä on arvioitu Tilastokeskuksen alueellisten toimipaikkatietojen perusteella. Alueen yritysmääränä on käytetty lukua, joka on saatu kertomalla alueen toimipaikkojen määrä koko maan yritysten lukumäärän ja toimipaikkojen lukumäärän suhteella.



## 2 Yritykset ja työllisyys

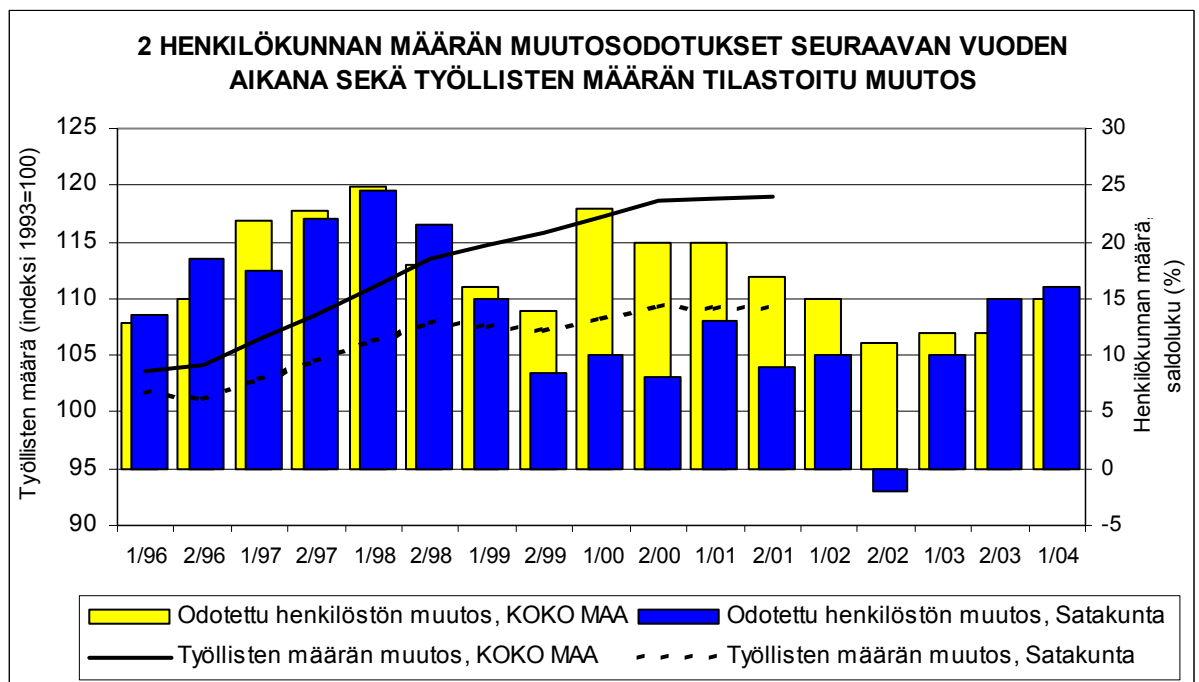
Satakunnassa olevissa yritysten toimipaikoissa työskenteli vuonna 2001 noin 51700 henkilöä<sup>2</sup>. Työttömyysaste oli talvella 2004 Tilastokeskuksen työvoimatiedustelun (4. neljännes, 2003) mukaan koko maassa 8,2 % ja Satakunnassa 9,2 %.

Taulukko 2: Pk-yritysten suhdannenäkymät henkilökunnan määrän osalta seuraavan vuoden kuluttua.

	Suurempi %	Yhtä suuri %	Pienempi %	Saldoluku %
<b>KOKO MAA</b>	20	75	5	<b>15</b>
<b>Satakunta</b>	23	70	7	<b>16</b>

Satakunnassa toimivat pk-yritykset odottavat edelleen työllisyyden paranevan seuraavan vuoden aikana ja henkilökunnan määrän suhdannenäkymiä kuvaava saldoluku on alueella samalla tasolla kuin koko maassa keskimäärin. Henkilökunnan määrän suhdannenäkymät ovat Satakunnassa samankaltaiset kuin syksyllä 2003 (saldoluku +15%). Koko maassa ovat henkilökunnan määrän suhdannenäkymät jonkin verran paremmat kuin edellisessä kyselyssä, sillä syksyllä 2003 henkilökunnan määrän saldoluku oli koko maassa +12 %.

Seuraavassa kuviossa on verrattu Satakunnan työllisten määrää (indeksi 1993=100) ja Satakunnan pk-yritysten henkilökunnan määrän suhdannenäkymiä seuraavan vuoden aikana<sup>3</sup>. Tuorein käytettävissä oleva tieto on Tilastokeskuksen työssäkäyntitilastosta vuodelta 2001.



<sup>2</sup> Lähde: Tilastokeskus, Yritys- ja toimipaikkarekisteri

<sup>3</sup> Kysymysmuoto muuttui 1/2000. Tätä aiemmin kysyttiin suhdannenäkymät seuraavan puolen vuoden aikana. Kuvioon on laskettu henkilökunnan suhdannenäkymien saldoluvut jaksoilta 1/96-2/99 kahden jakson keskiarvona. Koko maan henkilökunnan määrän suhdannenäkymien saldoluvut jaksoilta 1/94-2/99 ovat Suomen Yrittäjien Yrittäjäbarometrista.

### 3 Pk-yritysten suhdannenäkymät

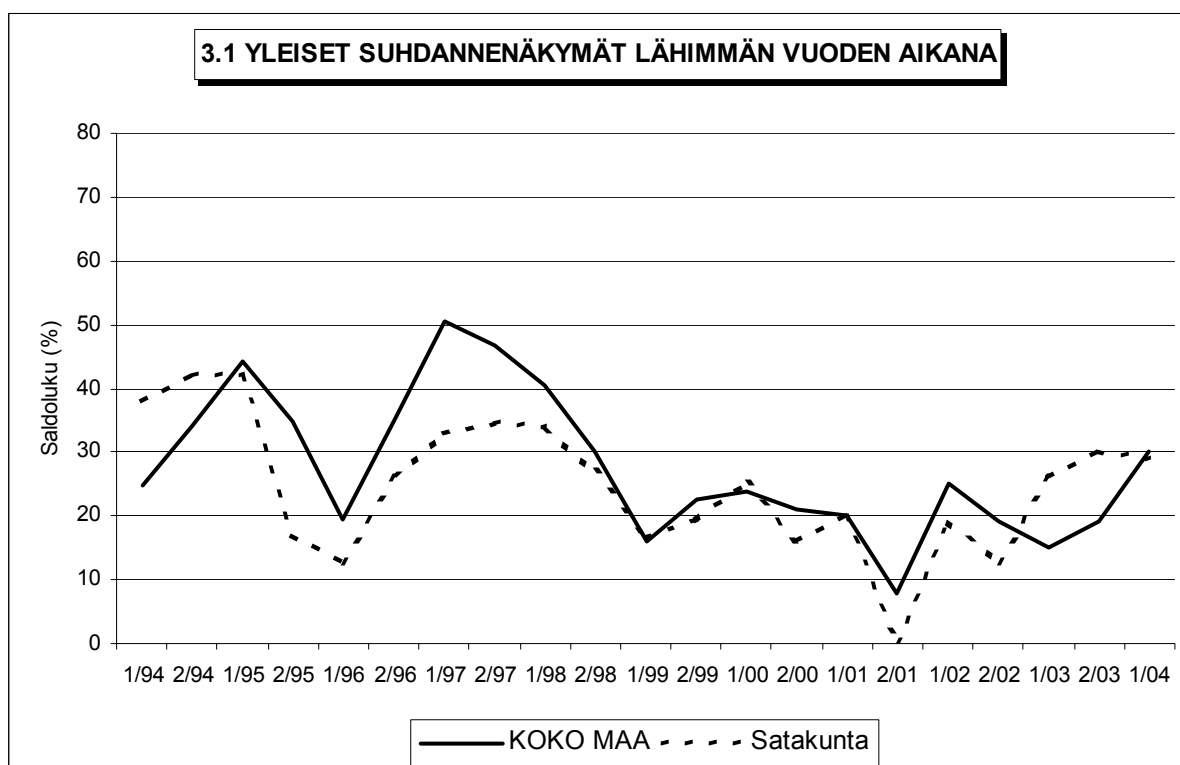
#### 3.1 Yleiset suhdannenäkymät

Taulukko 3.1: Pk-yritysten suhdannenäkymät oman yrityksen kannalta lähimmän vuoden aikana.

	Paranee	Pysyy ennallaan	Huononee	Saldoluku
	%	%	%	%
<b>KOKO MAA</b>	39	51	9	<b>30</b>
<b>Satakunta</b>	38	53	9	<b>29</b>

Pk-yritykset odottavat suhdanteiden paranevan lähimmän vuoden aikana Satakunnassa ja koko maassa oman yrityksen kannalta. Satakunnassa toimivista pk-yrityksistä neljä kymmenestä ennakoivat suhdannenäkymien paranevan ja joka yhdestoista heikkenevän lähimmän vuoden aikana. Saldoluvun mukaan ovat alueen pk-yritysten yleiset suhdannenäkymät samankaltaiset kuin koko maan pk-yrityksillä keskimäärin.

Seuraavasta kuviosta nähdään pk-yritysten yleisten suhdannenäkymien kehitys tutkimusjaksosta 1/94 lähtien. Viime syksyyn verrattuna ovat Satakunnassa toimivien pk-yritysten suhdannenäkymät lähimmän vuoden aikana pysyneet ennallaan. Koko maassa ovat pk-yritysten yleiset suhdannenäkymät lähimmän vuoden aikana paremmat kuin syksyllä 2003.



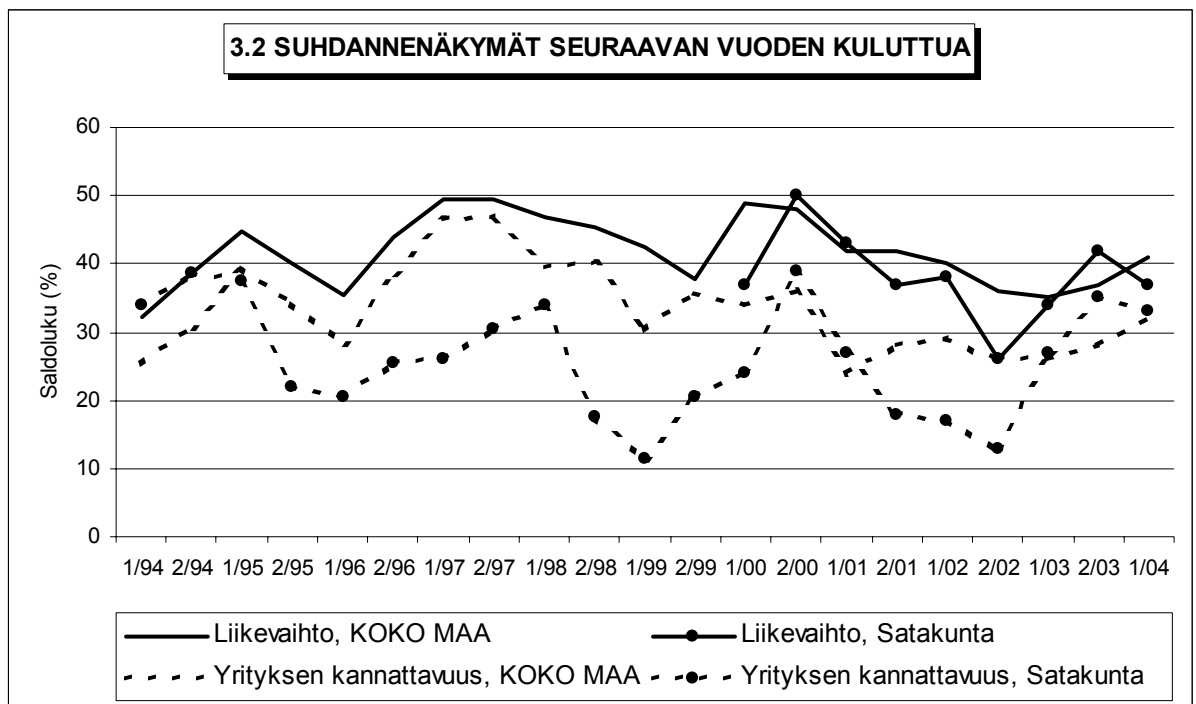
### 3.2 Suhdannenäkymät osatekijöittäin

Taulukko 3.2: Pk-yritysten suhdannenäkymät osatekijöittäin seuraavan vuoden kuluttua.

	Liikevaihto	Investointien arvo	Tuotekehityspanostukset	Viennin arvo	Tuonnin arvo	Tuotantokustannukset	Yrityksen kannattavuus	Vakavaraisuus
<b>KOKO MAA</b>								
Suurempi	50	21	23	9	11	37	41	39
Yhtä suuri	41	69	75	89	87	56	50	57
Pienempi	9	11	3	1	1	7	9	3
<b>Saldoluku (%)</b>	<b>41</b>	<b>10</b>	<b>20</b>	<b>8</b>	<b>10</b>	<b>30</b>	<b>32</b>	<b>36</b>
<b>Satakunta</b>								
Suurempi	46	20	17	6	7	38	40	33
Yhtä suuri	45	68	78	94	90	55	53	63
Pienempi	9	12	5	0	2	6	7	4
<b>Saldoluku (%)</b>	<b>37</b>	<b>8</b>	<b>12</b>	<b>6</b>	<b>5</b>	<b>32</b>	<b>33</b>	<b>29</b>

Koko maan ja Satakunnan pk-yritysten suhdannenäkymät ovat seuraavan vuoden kuluttua kaikkien osatekijöiden suhteen positiivisia. Tuotekehityspanostuksien, tuonnin arvon ja vakavaraisuuden osalta ovat alueen pk-yritysten suhdannenäkymät heikommät kuin koko maan pk-yrityksillä keskimäärin. Tuotantokustannusten kasvua ennakoivat saldoluvun mukaan lähes yhtä suuri osuus Satakunnan ja koko maan pk-yrityksistä.

Seuraavasta kuvioista nähdään pk-yritysten liikevaihdon ja yrityksen kannattavuuden suhdannenäkymien<sup>4</sup> kehitys jaksosta 1/94 lähtien. Liikevaihdon suhdannenäkymät ovat Satakunnassa heikentyneet syksyn 2003 tilanteesta. Myös yrityksen kannattavuuden osalta ovat Satakunnassa toimivien pk-yritysten suhdannenäkymät nyt hieman heikommät kuin viime syksynä.



<sup>4</sup> Kysymysmuoto muuttui 1/2000. Tätä aiemmin kysyttiin suhdannenäkymät seuraavan puolen vuoden aikana. Kuvioon on laskettu alueen osalta yritysten kannattavuuden saldoluvut jaksoilta 1/94-2/99 kahden seuraavan jakson keskiarvona. Koko maata kuvaavat saldoluvut jaksoilta 1/94-2/99 ovat Suomen Yrittäjien Yrittäjäbarometristä.

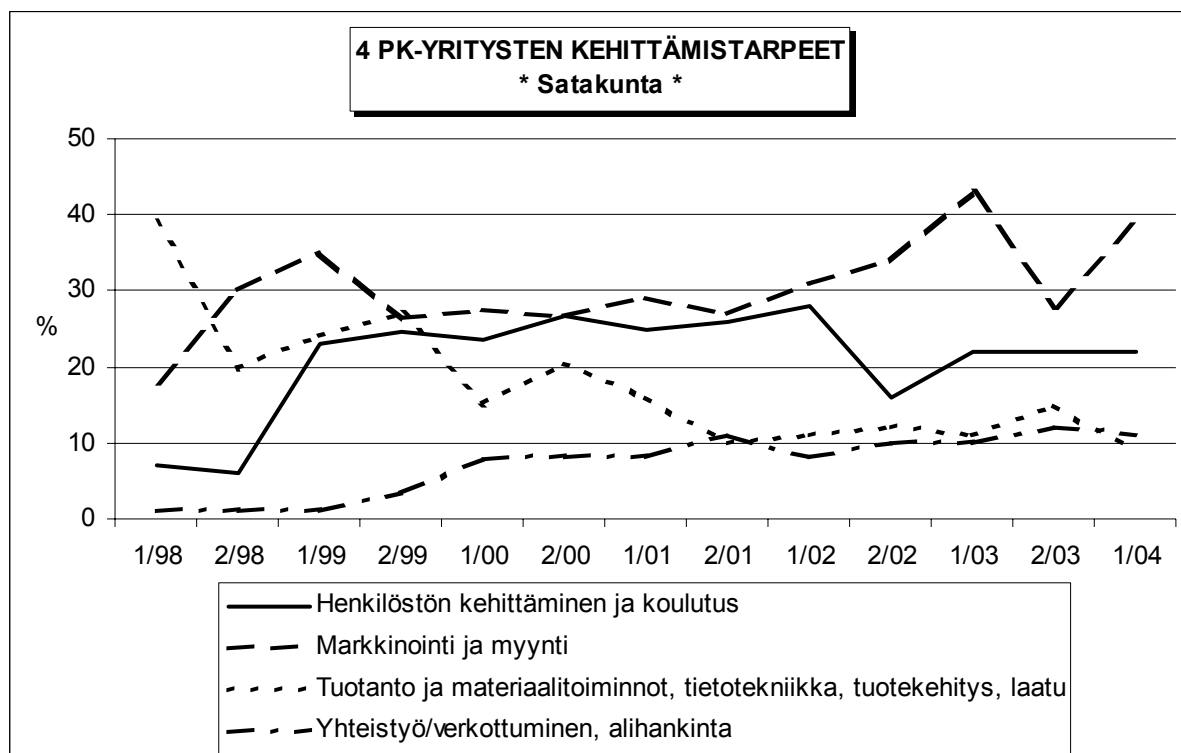
## 4 Pk-yritysten kehittämistarpeet

Taulukko 4: Pk-yrityksillä eniten kehittämistarvetta tällä hetkellä.

	KOKO MAA %	Satakunta %
Johtaminen	4	4
Henkilöstön kehittäminen ja koulutus	19	22
Markkinointi ja myynti	36	39
Vienti ja kansainvälistyminen	3	2
Rahoitus, talous ja laskentatoimi	4	5
Tuotanto ja materiaalitoiminnot, tietotekniikka, tuotekehitys, laatu	12	9
Yhteistyö/verkottuminen, alihankinta	12	11
Ympäristö- ja muiden säädösvaatimusten ottaminen huomioon toiminnassa	2	2
Muu	1	1
Ei kehittämistarvetta/ Ei osaa sanoa	8	7

Satakunnan pk-yrityksissä koetaan olevan eniten kehittämistarvetta markkinoinnissa ja myynnissä, seuraavaksi eniten kehittämistarvetta alueen pk-yrityksillä on henkilöstön kehittämisessä ja koulutuksessa. Koko maan pk-yritysten kehittämistarpeisiin verrattuna ovat alueen pk-yritysten kehittämistarpeet hyvin samankaltaisia.

Syksyn 2003 tilanteeseen verrattuna on markkinoinnin ja myynnin kehittämistarve lisääntynyt Satakunnassa. Tuotannon ja materiaalitoimintojen, tietotekniikan, tuotekehityksen ja laadun kehittämistarve on puolestaan vähentynyt edelliseen kyselyyn verrattuna.



## 5 Pk-yritysten kehittämisen pahimmat esteet

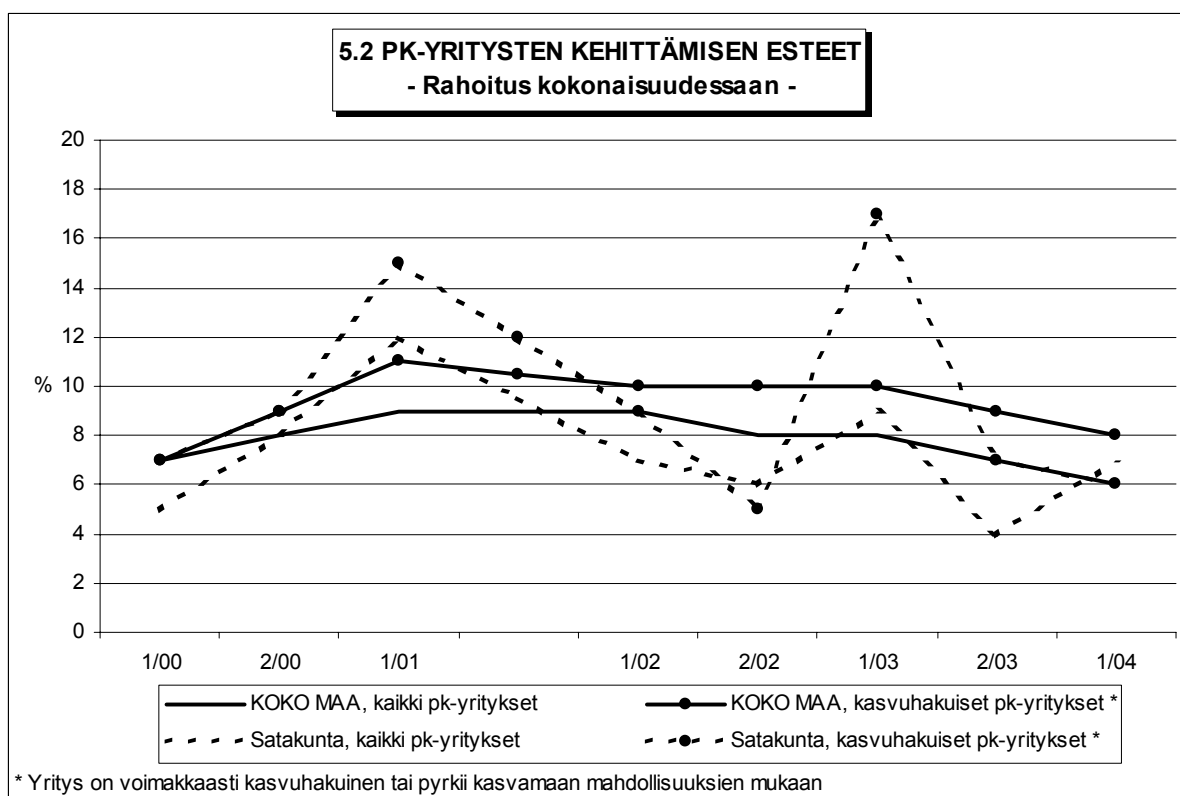
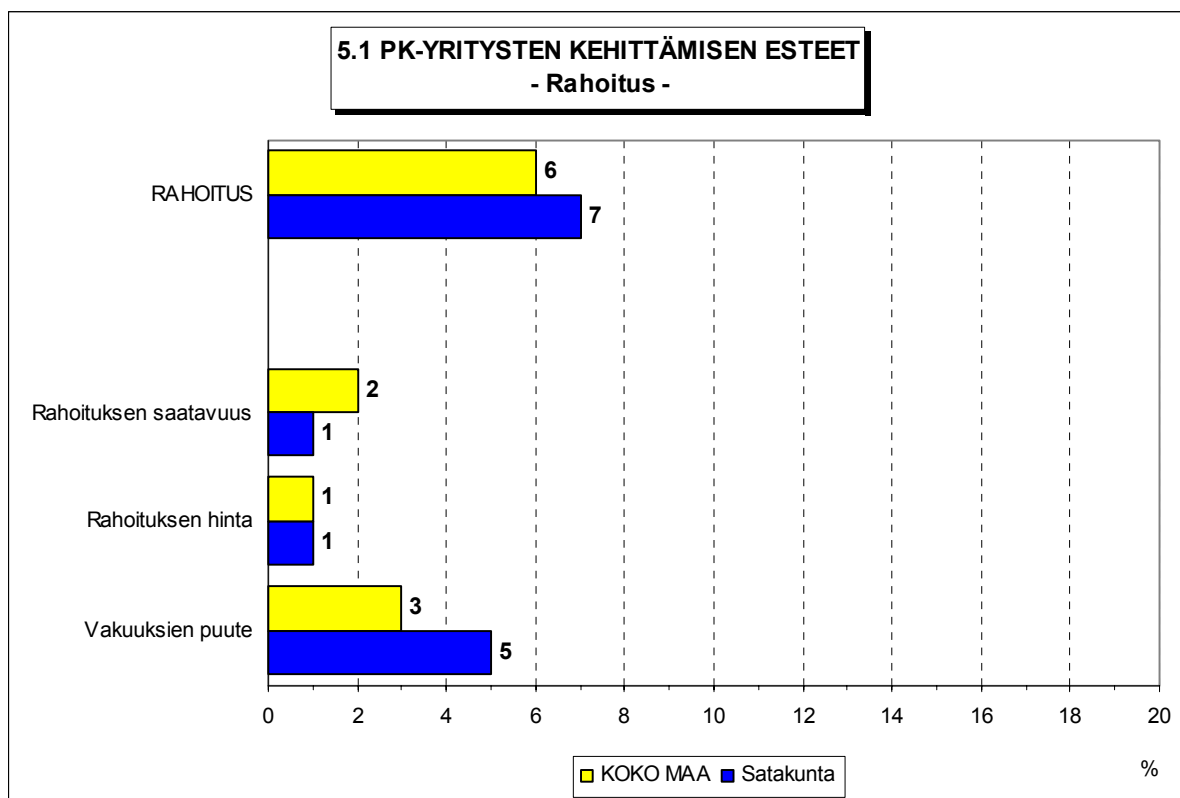
Taulukko 5: Pk-yritysten kehittämisen pahimmat esteet.

	KOKO MAA	Satakunta
	%	%
<b>YRITYSTOIMINNAN SÄÄTELY</b>	<b>6</b>	<b>4</b>
byrokratia	3	2
työlainsäädäntö	1	2
työehtosopimukset	0	1
muu sääntely	1	0
<b>KUSTANNUSTASO</b>	<b>11</b>	<b>13</b>
verotus	3	1
palkkataso	2	1
työn sivukulut	3	8
muut tuotantokustannukset	3	3
<b>KILPAILUTILANNE</b>	<b>27</b>	<b>33</b>
kireä kilpailutilanne	18	22
markkinoiden liiallinen keskittyminen	2	3
julkisen sektorin elinkeinotoiminta	1	1
markkinoita vääristävät tuet	1	0
harmaa talous, konkurssit jne.	2	4
kysynnän riittämättömyys	4	4
<b>RAHOITUS</b>	<b>6</b>	<b>7</b>
rahoituksen saatavuus	2	1
rahoituksen hinta	1	1
vakuuksien puute	3	5
<b>RESURSSITEKIJÄT</b>	<b>16</b>	<b>12</b>
ammattitaitoisen työvoiman saatavuus	8	6
alihankkijoiden/osatoimittajien saatavuus	1	1
toimitilat	1	0
koneet ja laitteet	0	0
muut resurssitekijät, esim. raaka-aineet	6	6
<b>YLEINEN SUHDANNE-/MAAILMANTILANNE</b>	<b>22</b>	<b>24</b>
<b>MUUT TEKIJÄT</b>	<b>3</b>	<b>0</b>
<b>EI OSAA SANOA</b>	<b>8</b>	<b>7</b>

Satakunnassa pk-yritysten kehittämisen pahimpia esteitä ovat yleinen suhdannetilanne/ maailmantilanne sekä kireä kilpailutilanne. Muita kehittämisen kannalta tärkeitä esteitä ovat työn sivukulut, ammattitaitoisen työvoiman saatavuus, muut resurssitekijät sekä vakuuksien puute. Muissa tekijöissä mainittiin koko maan tasolla useimmin ajan puute/aika sekä yrittäjän oma ikä.

Rahoitukseen liittyvät tekijät ovat kehittämisen pahimpana esteenä 7 prosentilla Satakunnan pk-yrityksistä. Rahoituksen saatavuus on pahimpana esteenä 1 prosentilla, rahoituksen hinta 1 prosentilla ja vakuuksien puute 5 prosentilla alueen pk-yrityksistä. Satakunnassa toimivat pk-yritykset kokevat rahoituksen olevan samankaltaisen kehittämisen esteen kuin koko maan pk-yritykset keskimäärin. Satakunnassa toimivat kasvuhakuiset<sup>5</sup> pk-yritykset pitävät rahoitusta samankaltaisena kehittämisen esteenä kuin alueen pk-yritykset keskimäärin.

<sup>5</sup> Voimakkaasti kasvuhakuiset ja mahdollisuuksien mukaan kasvamaan pyrkivät pk-yritykset yhteensä.



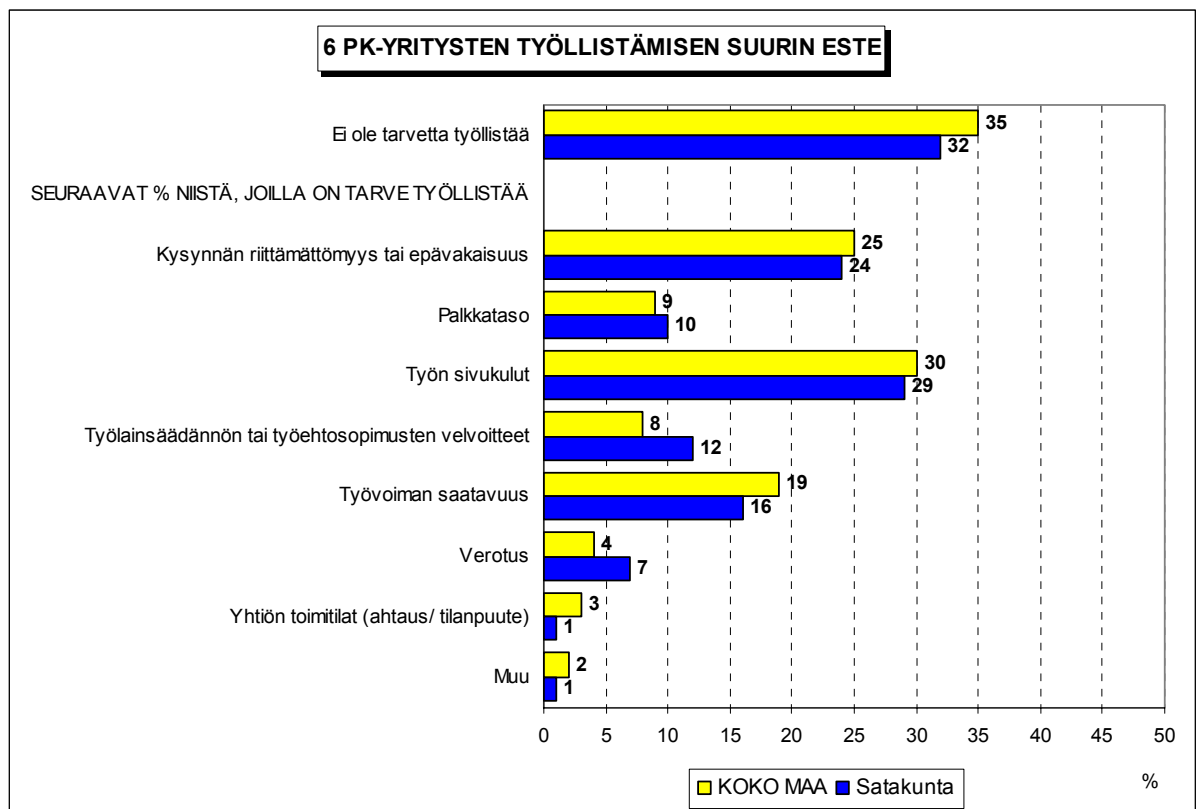
Kehittämisen esteitä ei kysytty jaksolla 2/01.

## 6 Pk-yritysten työllistämisen esteet

Taulukko 6: Pk-yritysten työllistämisen suurimmat esteet.

	KOKO MAA %	Satakunta %
<b>Ei ole tarvetta työllistää</b>	<b>35</b>	<b>32</b>
SEURAAVAT %-OSUUDET NIISTÄ, JOILLA TARVE TYÖLLISTÄÄ		
Kysynnän riittämättömyys tai epävakaisuus	25	24
Palkkataso	9	10
Työn sivukulut	30	29
Työlainsäädännön tai työehtosopimusten veloitteet	8	12
Työvoiman saatavuus	19	16
Verotus	4	7
Yhtiön toimitilat (ahtaus/ tilanpuute)	3	1
Jokin muu	2	1

Satakunnan pk-yrityksillä työllistämisen suurimmat esteet ovat työn sivukulut ja kysynnän riittämättömyys tai epävakaisuus. Alueella työn sivukuluja pitää työllistämisen suurimpana esteenä kolme kymmenestä pk-yrityksestä, jolla on tarve työllistää. Koko maan pk-yritykset kokevat työllistämisen suurimmiksi esteiksi työn sivukulut, kysynnän riittämättömyyden tai epävakaisuuden sekä työvoiman saatavuuden. Joka kolmannella koko maan ja Satakunnan pk-yrityksellä ei ole tarvetta työllistää.

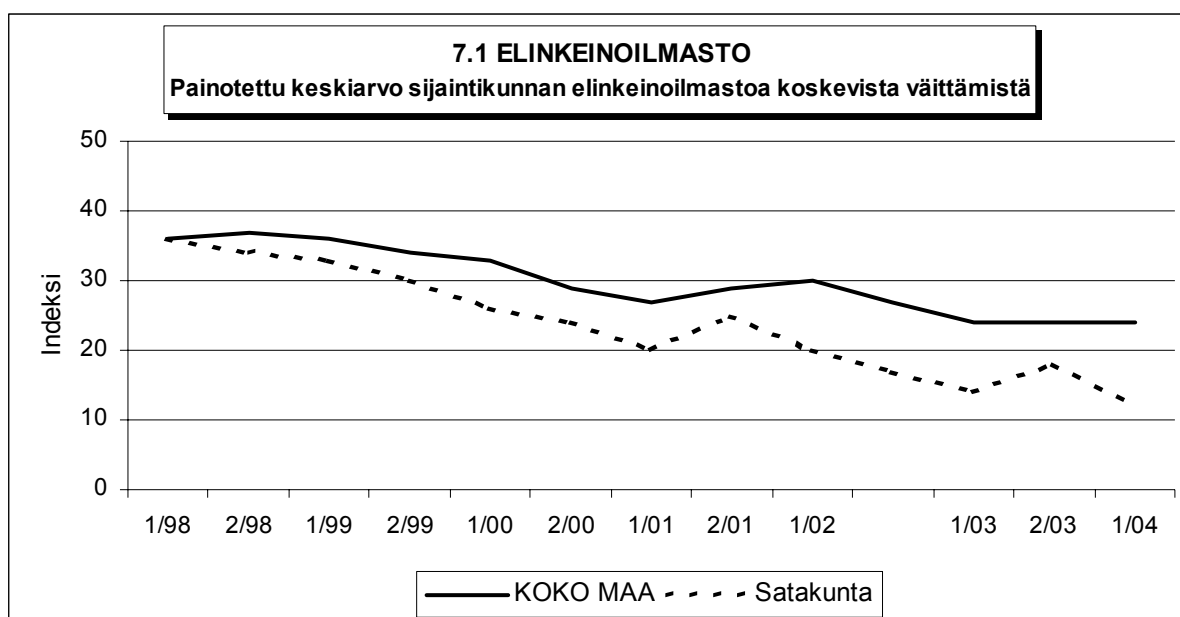


## 7 Elinkeinoilmasto

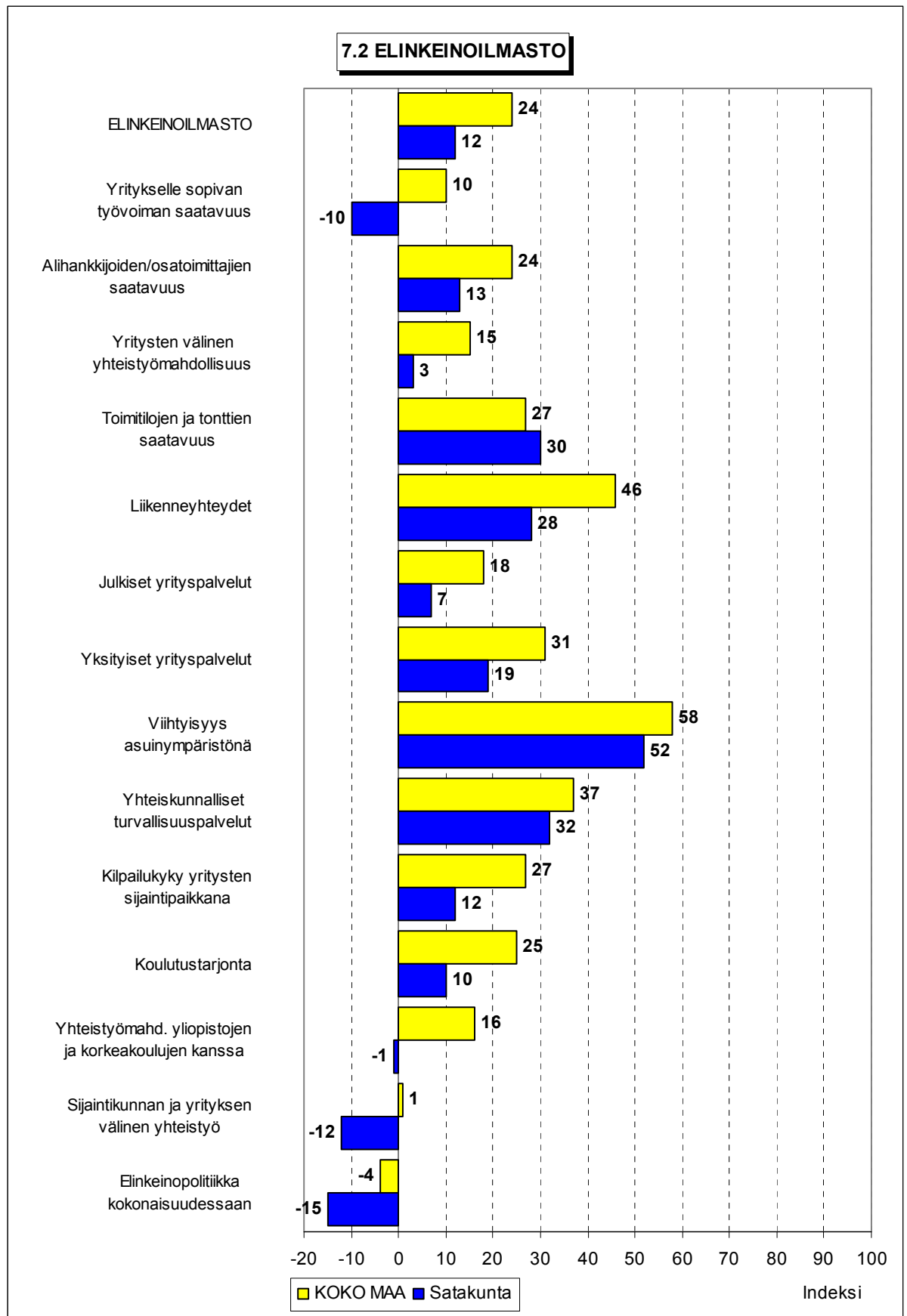
Taulukko 7: Pk-yritysten arviot sijaintikunnan elinkeinoilmastosta.

INDEKSIT (Erittäin huono = -100, ..., Erittäin hyvä = 100)	KOKO MAA	Satakunta
Yritykselle sopivan työvoiman saatavuus	10	-10
Alihankkijoiden/osatoimittajien saatavuus	24	13
Yritysten välinen yhteistyömahdollisuus	15	3
Toimitilojen ja tonttien saatavuus	27	30
Liikenneyhteydet	46	28
Julkiset yrityspalvelut	18	7
Yksityiset yrityspalvelut	31	19
Viihtyisyys asuinympäristönä	58	52
Yhteiskunnalliset turvallisuuspalvelut	37	32
Kilpailukyky yritysten sijaintipaikkana	27	12
Koulutustarjonta	25	10
Yhteistyömahdollisuus yliopistojen ja korkeakoulujen kanssa	16	-1
Sijaintikunnan ja yrityksen välinen yhteistyö	1	-12
Elinkeinopolitiikka kokonaisuudessaan	-4	-15
<b>ELINKEINOILMASTO</b> (Painotettu keskiarvo osatekijöiden indekseistä)	24	12

Yrityksen sijaintikuntaan elinkeinon harjoittamisen näkökulmasta ollaan Satakunnassa keskimääräistä tyytymättömiä. Tyytyväisimpiä alueen pk-yritykset ovat viihtyisyyden asuinympäristönä. Suhteellisesti tyytymättömiä Satakunnassa toimivat pk-yritykset ovat sijaintikunnan elinkeinopolitiikkaan kokonaisuudessaan, sijaintikunnan ja yrityksen väliseen yhteistyöhön sekä yritykselle sopivan työvoiman saatavuuteen. Satakunnassa tyytyväisyys elinkeinoilmastoon on kokonaisuutena hieman heikentynyt syksystä 2003 ja tyytyväisyys on nyt lähes samalla tasolla kuin keväällä 2003.







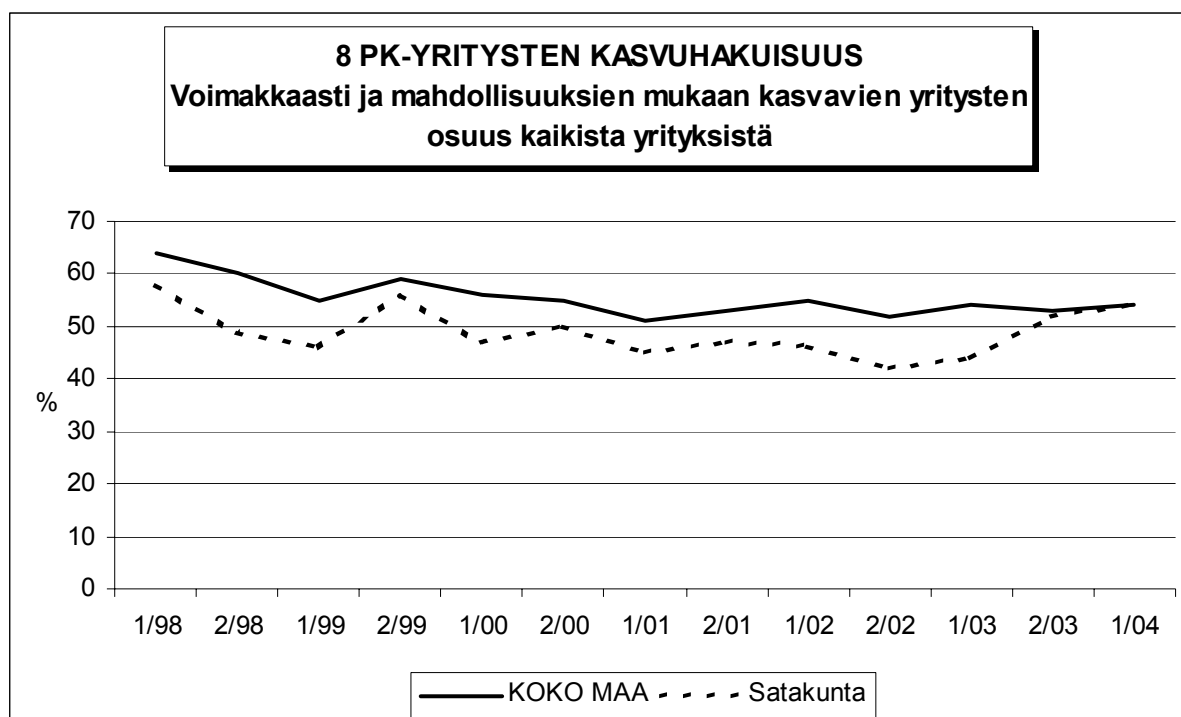
## 8 Pk-yritysten kasvuhakuisuus

Taulukko 8: Pk-yritysten kasvuhakuisuus.

	KOKO MAA %	Satakunta %
Olemme voimakkaasti kasvuhakuinen	7	5
Pyrimme kasvamaan mahdollisuuksien mukaan	47	49
Pyrimme säilyttämään asemamme	37	40
Yrityksellämme ei ole kasvutavoitteita	8	5
Toiminta loppuu seuraavan vuoden aikana	1	2

Satakunnassa on suhteellisesti hieman vähemmän voimakkaasti kasvuhakuisia pk-yrityksiä kuin koko maassa keskimäärin. Yrityksen toiminnan loppumisesta seuraavan vuoden aikana ennakoit prosentti koko maan ja kaksi prosenttia Satakunnan pk-yrityksistä. Tärkeimpänä kasvukeinonaan alueen pk-yritykset pitävät myynnin ja markkinoinnin lisäämistä, seuraavaksi tärkein kasvukeino alueen yrityksillä on yhteistyön lisääminen muiden yritysten kanssa.

Voimakkaasti tai mahdollisuuksien mukaan kasvavia pk-yrityksiä on Satakunnassa yhteensä 54 prosenttia. Koko maassa näiden voimakkaasti tai mahdollisuuksien mukaan kasvavien pk-yritysten osuus on myös 54 prosenttia. Kasvuhakuisten pk-yritysten osuus on Satakunnassa nyt samalla tasolla kuin syksyllä 2003.



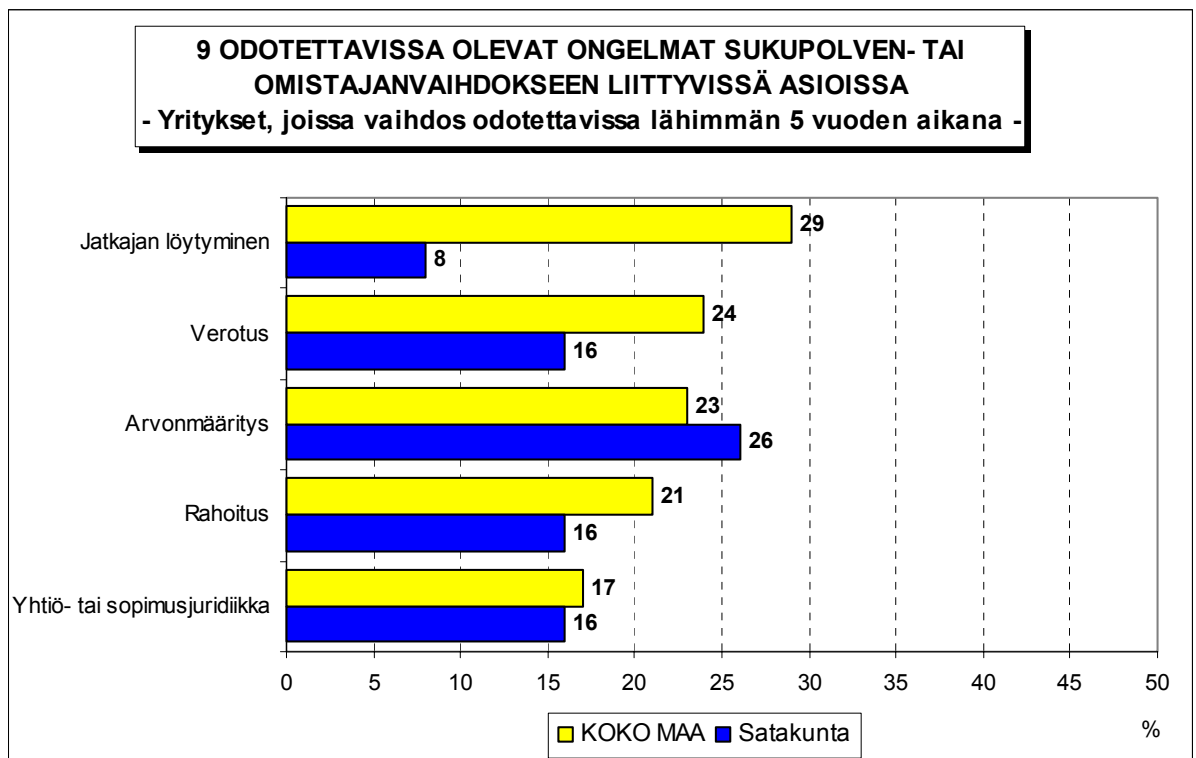
## 9 Sukupolven- tai omistajanvaihdokset

Taulukko 9: Sukupolven- tai omistajanvaihdokset pk-yrityksissä.

	KOKO MAA %	Satakunta %
SUKUPOLVEN- TAI OMISTAJANVAIHDOS TAPAHTUNUT VIIMEISEN 5 VUODEN SISÄLLÄ		
Ei	85	89
Kyllä	15	11
SUKUPOLVEN- TAI OMISTAJANVAIHDOS ODOTETTAVISSA LÄHIMMÄN 5 VUODEN AIKANA		
Ei	72	74
Kyllä, 1-2 vuoden sisällä	7	6
Kyllä, 3-5 vuoden sisällä	13	12
Ei osaa sanoa	9	9

Sukupolven- tai omistajanvaihdos on tapahtunut viimeisen viiden vuoden aikana joka yhdeksännessä Satakunnassa toimivassa pk-yrityksessä. Koko maassa sukupolven- tai omistajanvaihdos on tapahtunut joka seitsemännessä pk-yrityksessä viimeisen viiden vuoden aikana.

Koko maassa sukupolven- tai omistajanvaihdos on odotettavissa lähimmän viiden vuoden aikana joka viidennessä pk-yrityksessä, Satakunnassa sukupolven- tai omistajanvaihdos on odotettavissa joka kuudennessa pk-yrityksessä. Niissä alueen pk-yrityksissä, joissa sukupolven- tai omistajanvaihdos on ajankohtainen lähimmän viiden vuoden aikana, odotetaan olevan eniten ongelmia arvonmäärityksessä.

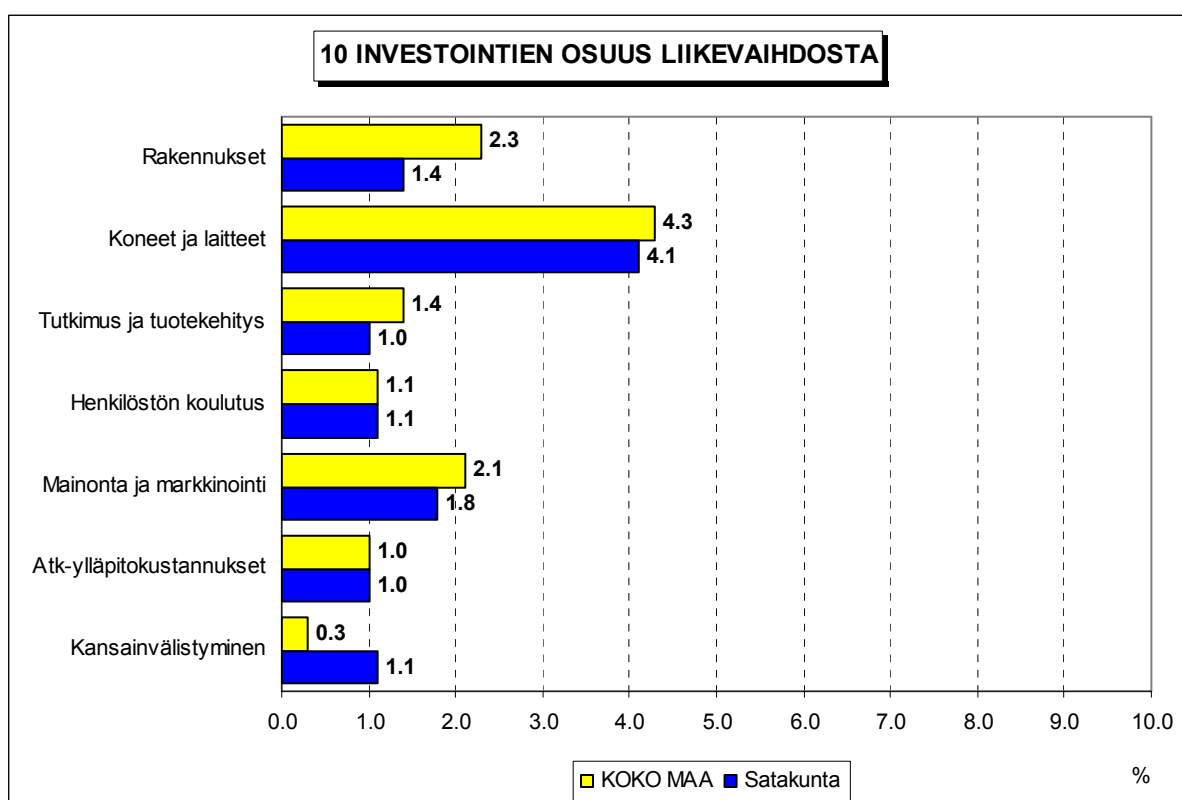


## 10 Pk-yritysten investoinnit

Taulukko 10: Pk-yritysten investoinnit seuraavan 12 kuukauden aikana (osuus prosenttia liikevaihdosta).

	KOKO MAA %	Satakunta %
Rakennukset	2.3	1.4
Koneet ja laitteet	4.3	4.1
Tutkimus ja tuotekehitys	1.4	1.0
Henkilöstön koulutus	1.1	1.1
Mainonta ja markkinointi	2.1	1.8
Atk-ylläpitokustannukset	1.0	1.0
Kansainvälistyminen	0.3	1.1
<b>YHTEENSÄ</b>	<b>12.5</b>	<b>11.5</b>

Koko maan pk-yritykset ilmoittavat investoivansa kaikkiaan 12,5 prosenttia ja Satakunnan pk-yritykset 11,5 prosenttia liikevaihdostaan seuraavan 12 kuukauden aikana. Eniten Satakunnan pk-yritykset investoivat koneisiin ja laitteisiin sekä mainontaan ja markkinointiin. Koko maan pk-yritysten investointeihin verrattuna investoivat alueen yritykset keskimääräistä enemmän kansainvälistymiseen, keskimääräistä vähemmän alueella investoidaan rakennuksiin.



## 11 Pk-yritysten rahoitus

Taulukko 11: Pk-yritysten rahoitus.

	KAIKKI	YRITYKSEN KASVUHAKUISUUS		SUKUPOLVEN-/OMISTAJANVAIHDOS				
				TAPAHTUNUT VIIMEISEN 5 VUODEN AIKANA		ODOTETTAVISSA LÄHIMMÄN 5 VUODEN AIKANA		
				Ei	Kyllä	Ei	Kyllä	Ei osaa sanoa
Osuudet kaikista pk-yrityksistä (%)	%	%	%	%	%	%	%	%
<b>KOKO MAA</b>								
Yrityksellä käytössä ulkopuolista rahoitusta	57	64	50	56	64	58	59	51
Ottanut ulkoista rahoitusta viimeisen 12 kk aikana	26	30	20	24	34	27	25	20
Aikoo ottaa ulkoista rahoitusta seuraavan 12 kk aikana	19	24	13	19	20	19	22	16
<b>Satakunta</b>								
Yrityksellä käytössä ulkopuolista rahoitusta	62	69	54	60	75	68	41	51
Ottanut ulkoista rahoitusta viimeisen 12 kk aikana	29	36	22	27	51	34	12	24
Aikoo ottaa ulkoista rahoitusta seuraavan 12 kk aikana	21	29	12	20	26	23	17	17

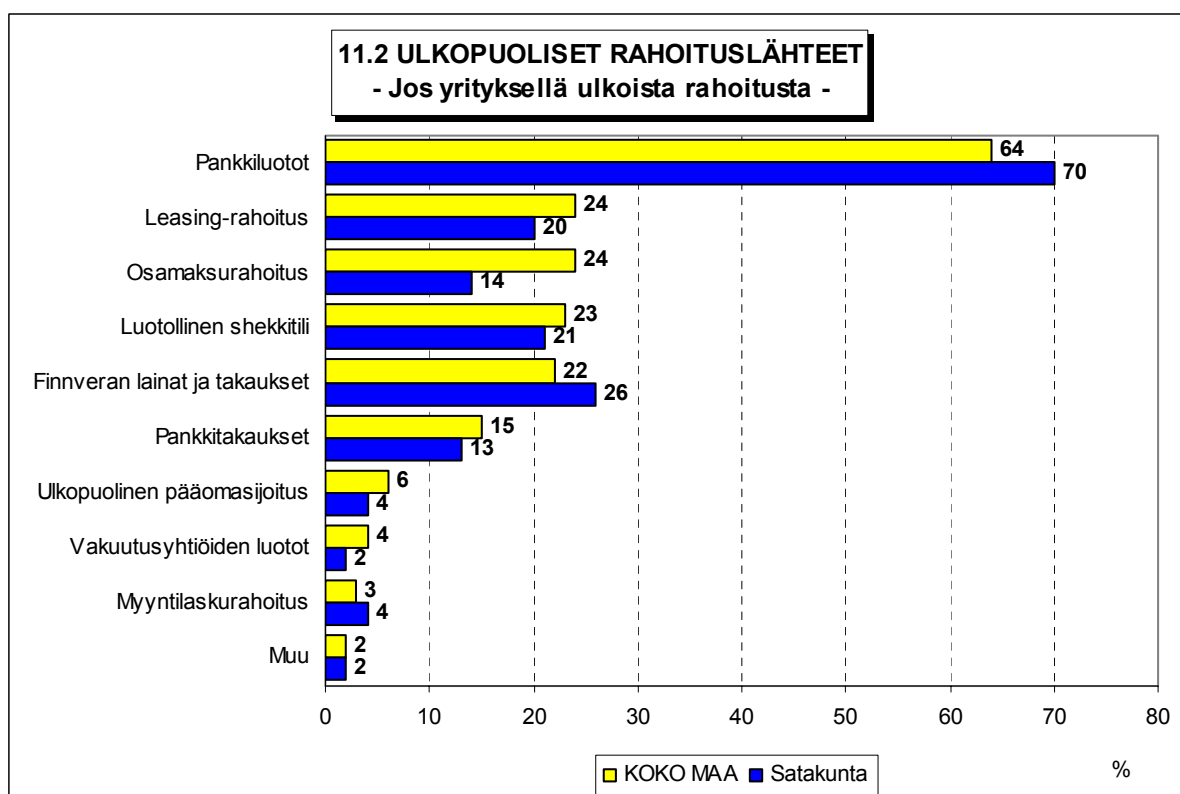
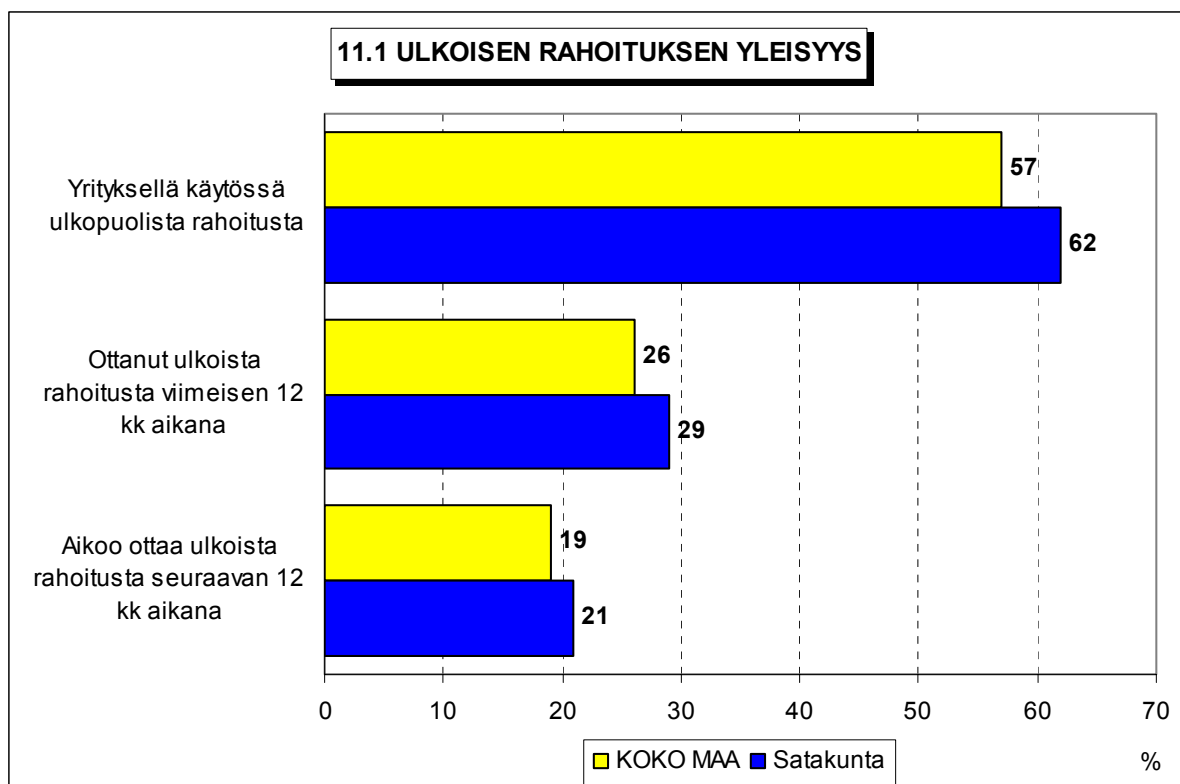
Ulkoista rahoitusta on Satakunnassa 62 prosentilla ja koko maassa 57 prosentilla pk-yrityksistä. Syksyllä 2003 ulkoista rahoitusta oli 66 prosentilla alueen ja 54 prosentilla koko maan pk-yrityksistä. Viimeisen 12 kuukauden aikana ulkoista rahoitusta on ottanut kolme kymmenestä Satakunnassa toimivasta pk-yrityksestä ja seuraavan 12 kuukauden aikana ulkoista rahoitusta aikoo ottaa joka viides alueella toimiva pk-yritys. Niistä alueen pk-yrityksistä, joilla on ulkoista rahoitusta, on pankkiluottoja seitsemällä kymmenestä ja Finnveran lainoja ja takauksia joka neljännellä.

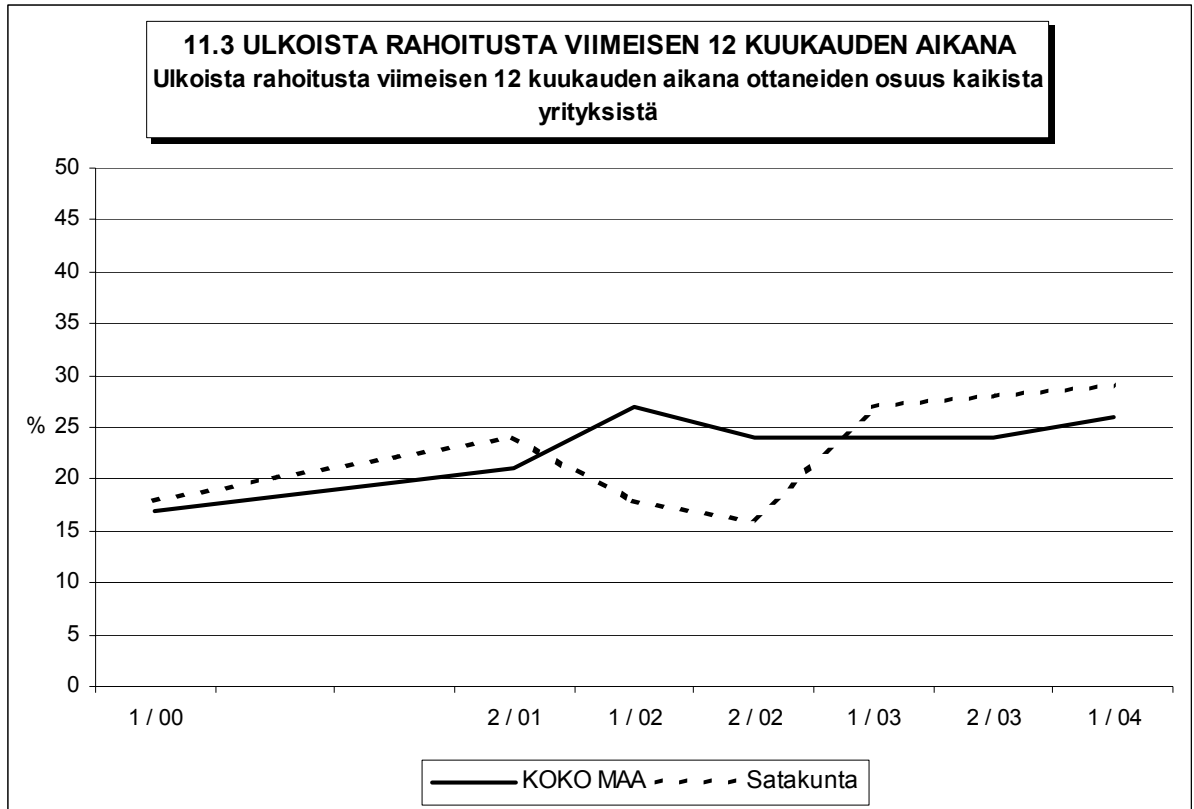
Lähes neljässä kymmenestä Satakunnan ja joka kolmannessa koko maan pk-yrityksessä on yrittäjä joutunut antamaan omaisuuttaan tai henkilökohtaisia takauksia yrityksen velkojen vakuudeksi. Yrittäjän lähisukulaiset ovat joutuneet antamaan 6 prosentissa Satakunnan pk-yrityksistä omaisuuttaan tai takauksia yrityksen velkojen vakuudeksi. Kasvuhakuisten<sup>6</sup> yritysten yrittäjistä on Satakunnassa jonkin verran suurempi osuus joutunut antamaan omaisuuttaan tai henkilökohtaisia takauksia yrityksen velkojen vakuudeksi kuin alueen pk-yrityksissä keskimäärin.

Vakuuspulan arvioi olevan yrityksen rahoituksen saatavuuden esteenä tulevaisuudessa 7 prosenttia pk-yrityksistä Satakunnassa ja 9 prosenttia pk-yrityksistä koko maassa. Epävarmuuden yrityksen tulevaisuudesta arvioi olevan tulevaisuudessa yrityksen rahoituksen saatavuuden esteenä puolestaan 7 prosenttia Satakunnan ja koko maan pk-yrityksistä. Satakunnassa kasvuhakuiset yritykset arvioivat vakuuspulan olevan yhtä suuren esteen yrityksen rahoituksen saatavuudelle kuin alueen pk-yritykset keskimäärin.

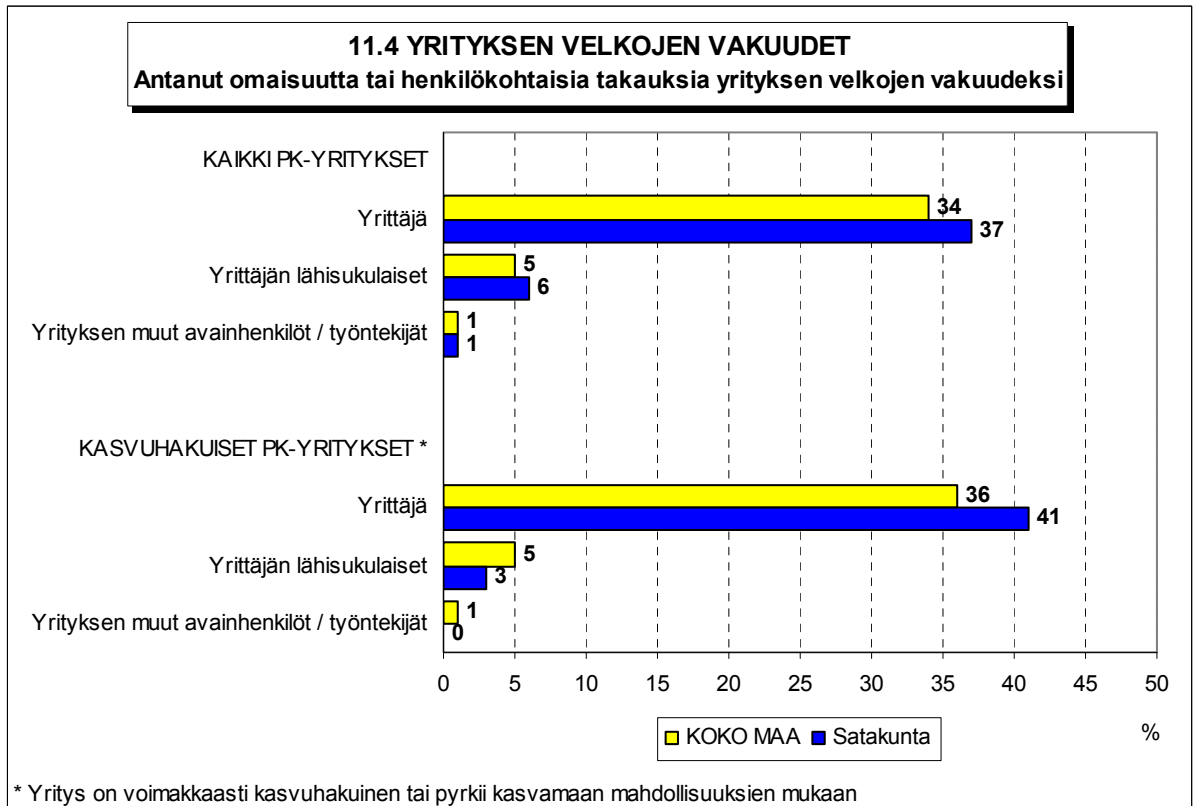
Satakunnassa 10 prosenttia pk-yrityksistä ennakoi asiakkaiden maksuhäiriöiden lisääntyvän seuraavan vuoden aikana ja 4 prosenttia odottaa maksuhäiriöiden vähenevän seuraavan vuoden aikana. Alueen pk-yrityksistä odottaa pienempi osuus maksuhäiriöiden lisääntyvän (saldoluku +6%) kuin viime syksynä (saldoluku +15%).

<sup>6</sup> Voimakkaasti kasvuhakuiset ja mahdollisuuksien mukaan kasvamaan pyrkivät pk-yritykset yhteensä.

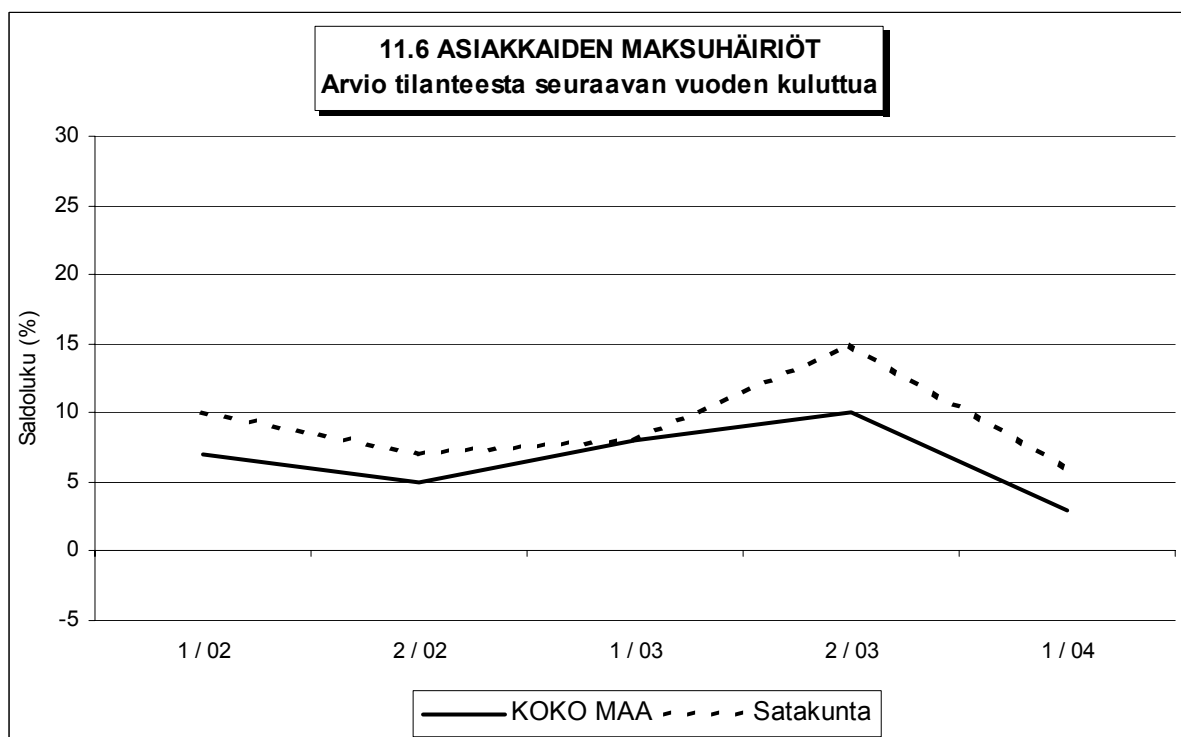
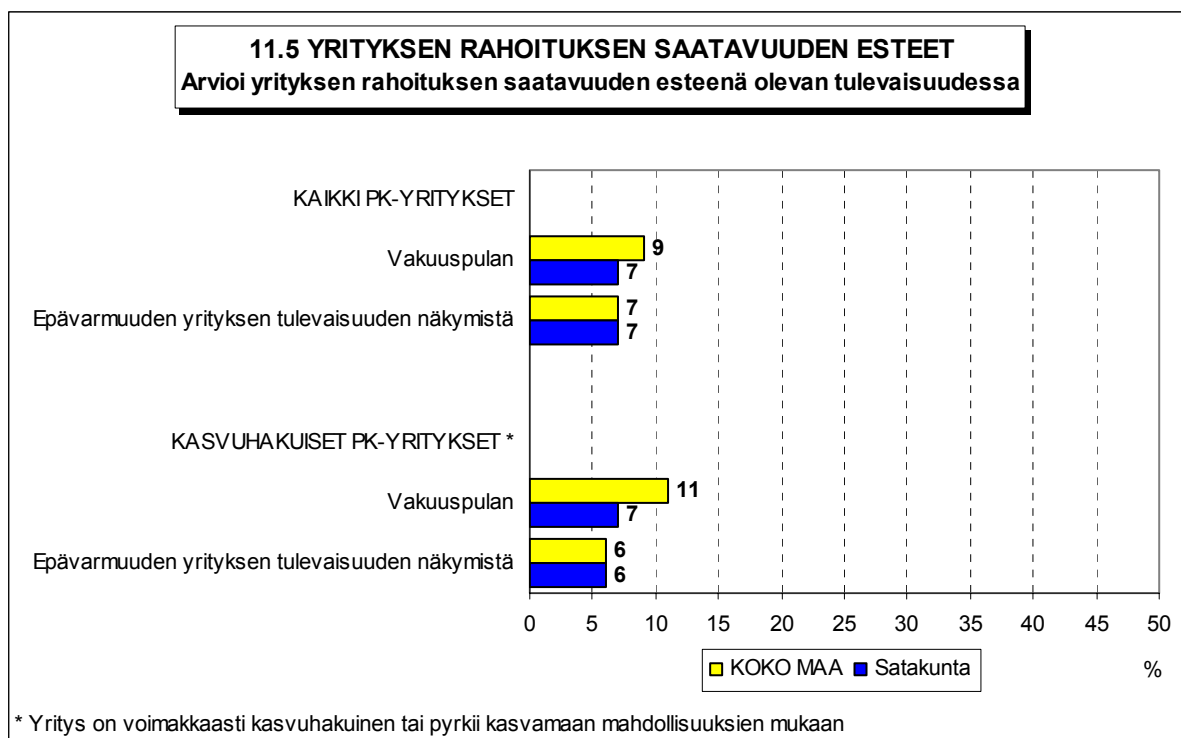




Ulkoista rahoitusta ei kysytty jaksolla 2/00 ja 1/01.



\* Yritys on voimakkaasti kasvuhakuinen tai pyrkii kasvamaan mahdollisuuksien mukaan







# FINNVERA

TIETOA - TAITOA - PÄÄOMAA

## Pääkonttorit

### Helsinki

Vuorimiehenkatu 1 • PL 1010, 00101 Helsinki  
Faksi 020 460 7220

### Kuopio

Haapaniemenkatu 40 • PL 1127, 70111 Kuopio  
Faksi 020 460 3240

Finnvera Oyj • valtakunnallinen vaihde: 020 460 11  
[www.finnvera.fi](http://www.finnvera.fi)

## Aluekonttorit

### Helsinki (Pääkaupunkiseutu)

Vilhonkatu 5 • PL 249, 00101 Helsinki  
Faksi 020 460 3401

### Uusimaa

Vuorimiehenkatu 1, 2. krs • PL 1010, 00101 Helsinki  
Faksi 020 460 7110

### Joensuu

Torikatu 9 A, 80100 Joensuu  
Faksi 020 460 2163

### Jyväskylä

Sepänkatu 4, 40100 Jyväskylä  
Faksi 020 460 2299

### Kajaani

Kauppakatu 1, 87100 Kajaani  
Faksi 020 460 3899

### Kuopio

Haapaniemenkatu 40 • PL 1127, 70111 Kuopio  
Faksi 020 460 3330

### Lahti

Laiturikatu 2, 5. krs, 15140 Lahti  
Faksi 020 460 2249

### Lappeenranta

Snellmaninkatu 10, 53100 Lappeenranta  
Faksi 020 460 2149

### Mikkeli

Linnankatu 5, 50100 Mikkeli  
Faksi 020 460 3690

### Oulu

Asemakatu 37, 90100 Oulu  
Faksi 020 460 3944

### Pori

Valtakatu 6, 28100 Pori  
Faksi 020 460 2349

### Rovaniemi

Maakuntakatu 10 • PL 8151, 96101 Rovaniemi  
Faksi 020 460 2099

### Seinäjoki

Kauppatori 1 - 3, 60100 Seinäjoki  
Faksi 020 460 2399

### Tampere

Kehräsaari • PL 559, 33101 Tampere  
Faksi 020 460 3711

### Turku

Eerikinkatu 2, 20100 Turku  
Faksi 020 460 3649

### Vaasa

Pitkätie 55, 65100 Vaasa  
Faksi 020 460 3849

## Edustustot ulkomailta

### Pietari

Käyntiosoite  
Petrogradskaya nab. 18 A,  
City-Centre-liikekeskus/toimisto 419  
RUS-198005 St. Petersburg, Russia

### Postiosoite

PL 95, 53501 Lappeenranta  
Puhelin +7 812 332 0830  
Faksi +7 812 332 0831



Kaisaniemenkatu 13 A • PL 999, 00101 Helsinki  
p. (09) 229 221, f. (09) 2292 2999  
[www.yrittajat.fi](http://www.yrittajat.fi)

#### **Etelä-Karjalan Yrittäjät ry**

Snellmaninkatu 10, 53100 Lappeenranta  
p. (05) 610 0200, f. (05) 610 0220  
[www.yrittajat.fi/etelakarjala](http://www.yrittajat.fi/etelakarjala)

#### **Etelä-Pohjanmaan Yrittäjät ry**

Kauppatori 1-3 F, 60100 Seinäjoki  
p. (06) 420 5000, f. (06) 420 5001  
[www.yrittajat.fi/etelapohjanmaa](http://www.yrittajat.fi/etelapohjanmaa)

#### **Etelä-Savon Yrittäjät ry**

Linnankatu 5 • PL 204, 50101 Mikkeli  
p. (015) 151 684, f. (015) 760 0950  
[www.yrittajat.fi/etelasavo](http://www.yrittajat.fi/etelasavo)

#### **Helsingin Yrittäjät**

Kaisaniemenkatu 13 A • PL 999, 00101 Helsinki  
p. (09) 2292 2984, f. (09) 622 3385  
[www.yrittajat.fi/helsinki](http://www.yrittajat.fi/helsinki)

#### **Hämeen Yrittäjät ry**

Sibeliuksenkatu 11 A 1, 13100 Hämeenlinna  
p. (03) 682 1153, f. (03) 682 1561  
[www.yrittajat.fi/hame](http://www.yrittajat.fi/hame)

#### **Kainuun Yrittäjät ry**

Kauppakatu 26 A, 87100 Kajaani  
p. (08) 613 0931, f. (08) 613 0934  
[www.yrittajat.fi/kainuu](http://www.yrittajat.fi/kainuu)

#### **Keski-Pohjanmaan Yrittäjät ry**

Ristirannankatu 1, 67100 Kokkola  
p. (06) 831 5292, f. (06) 822 3760  
[www.yrittajat.fi/keskipohjanmaa](http://www.yrittajat.fi/keskipohjanmaa)

#### **Keski-Suomen Yrittäjät ry**

Sepänkatu 4, 40100 Jyväskylä  
p. (014) 643 922, f. (014) 643 944  
[www.yrittajat.fi/keskisuomi](http://www.yrittajat.fi/keskisuomi)

#### **Kymen Yrittäjät ry**

Käsityöläiskatu 4, 45100 Kouvola  
p. (05) 535 4313, f. (05) 535 4315  
[www.yrittajat.fi/kymi](http://www.yrittajat.fi/kymi)

#### **Lapin Yrittäjät ry**

Maakuntakatu 16, 96200 Rovaniemi  
p. (016) 420 0600, f. (016) 420 0630  
[www.yrittajat.fi/lappi](http://www.yrittajat.fi/lappi)

#### **Länsipohjan Yrittäjät ry**

Valtakatu 5, 94100 Kemi  
p. (016) 221 701, f. (016) 221 713  
[www.yrittajat.fi/lansipohja](http://www.yrittajat.fi/lansipohja)

#### **Pirkanmaan Yrittäjät ry**

Kehräsaari B-rappu • PL 7, 33201 Tampere  
p. (03) 251 6500, f. (03) 251 6516  
[www.yrittajat.fi/pirkanmaa](http://www.yrittajat.fi/pirkanmaa)

#### **Pohjois-Karjalan Yrittäjät ry**

Kauppakatu 17 B, 80100 Joensuu  
p. (013) 221 311, f. (013) 127 678  
[www.yrittajat.fi/pohjoiskarjala](http://www.yrittajat.fi/pohjoiskarjala)

#### **Pohjois-Pohjanmaan Yrittäjät ry**

Isokatu 56, 90100 Oulu  
p. (08) 311 4677, f. (08) 371 227  
[www.ppy.net](http://www.ppy.net)

#### **Päijät-Hämeen Yrittäjät ry**

Rautatienkatu 20 B 4, 15110 Lahti  
p. (03) 782 9866, f. (03) 782 1718  
[www.yrittajat.fi/paijathame](http://www.yrittajat.fi/paijathame)

#### **Pääkaupunkiseudun Yrittäjät ry**

Eläntie 3, 01510 Vantaa  
p. (09) 823 7630, f. (09) 873 6681  
[www.espoonyrittajat.fi](http://www.espoonyrittajat.fi), [www.yrittajat.fi/vantaa](http://www.yrittajat.fi/vantaa)  
[www.kauniaistenyrittajat.fi](http://www.kauniaistenyrittajat.fi)

#### **Satakunnan Yrittäjät ry**

Isolinnankatu 24 • PL 45, 28101 Pori  
p. (02) 634 9900, f. (02) 634 9901  
[www.yrittajat.fi/satakunta](http://www.yrittajat.fi/satakunta)

#### **Savon Yrittäjät ry**

Haapaniemenkatu 40, 70110 Kuopio  
p. (017) 368 0500, f. (017) 368 0506  
[www.yrittajat.fi/savo](http://www.yrittajat.fi/savo)

#### **Uudenmaan Yrittäjät - Nylands Företagare ry**

Kaisaniemenkatu 13 A • PL 999, 00101 Helsinki  
p. (09) 2292 2982, f. (09) 622 3381  
[www.yrittajat.fi/uusimaa](http://www.yrittajat.fi/uusimaa)

#### **Varsinais-Suomen Yrittäjät ry**

Brahenkatu 20, 20100 Turku  
p. (02) 275 7100, f. (02) 232 8272  
[www.yrittajat.fi/varsinaissuomi](http://www.yrittajat.fi/varsinaissuomi)

#### **Företagarnas Centraldelegation**

Storalånggatan 55, 65100 Vaasa  
p. (06) 320 8000, f. (06) 320 8020  
[www.osfofo.fi](http://www.osfofo.fi)