

Esipuhe

Finnvera Oyj ja Suomen Yrittäjät tekevät yhteistyössä pientä ja keskisuurta yritystoimintaa ja sen kehitystä kuvaavaa Pk-yritysbarometriä kaksi kertaa vuodessa valtakunnallisena raporttina ja alueellisina raporteina. Valta-kunnallisessa raportissa tuloksia käsitellään teollisuuteen, rakentamiseen, kauppaan ja palveluihin jaoteltuna.

Pk-yritysbarometri perustuu runsaan 3000 pk-yrityksen vastauksiin ja heijastaa siten kattavasti pk-yritysten käsityksiä yritysten kehitysnäkymistä ja toimintaan vaikuttavista tekijöistä. Barometrin ennustekyky on ollut varsin hyvä.

Syksyn 2004 alueellisessa raportissa tarkastellaan alueen pk-yritysten suhdanneodotuksia lähimmän vuoden aikana, yrityksen kehittämistarpeita, elinkeinoilmastoa sekä sukupolvenvaihdoksia. Lisäksi raportissa tarkastellaan yritysten rahoitustarpeisiin vaikuttavia tekijöitä, kuten investointeja, kasvuhakuisuutta, asiakkaiden maksuhäiriöitä sekä rahoitusvaikeuksien yleisyyttä. Koko maan kaikkia yrityksiä koskevat tulokset löytyvät myös tästä raportista.

Helsingissä 20.10.2004

Markku Mäkinen
toimitusjohtaja
Finnvera Oyj

Jussi Järventaus
toimitusjohtaja
Suomen Yrittäjät



SISÄLTÖ

TIIVISTELMÄ	2
JOHDANTO.....	3
AINEISTO.....	4
TUTKIMUSTULOKSET	6
1 Pääkaupunkiseudun ja koko maan yritykset.....	6
2 Yritykset ja työllisyys.....	7
3 Pk-yritysten suhdannenäkymät	8
3.1 Yleiset suhdannenäkymät	8
3.2 Suhdannenäkymät osatekijöittäin.....	9
4 Pk-yritysten kehittämistarpeet	10
5 Pk-yritysten kehittämisen pahimmat esteet	11
6 Pk-yritysten työllistämisen esteet	13
7 Elinkeinoilmasto	14
8 Pk-yritysten kasvuhakuisuus	16
9 Sukupolven- tai omistajanvaihdokset	17
10 Pk-yritysten investoinnit.....	18
11 Pk-yritysten rahoitus	19

Finnveran yhteystiedot

Suomen Yrittäjien yhteystiedot

TIIVISTELMÄ

Pk-yritykset Pääkaupunkiseudulla ja koko maassa odottavat suhdanteiden paranevan lähimmän vuoden aikana oman yrityksen kannalta. Pääkaupunkiseudulla toimivista pk-yrityksistä lähes puolet ennakoivat suhdannenäkymien paranevan lähimmän vuoden aikana. Alueen pk-yrityksistä kolme prosenttia puolestaan ennakoivat suhdanteiden heikkenevän. Pääkaupunkiseudulla yleiset suhdannenäkymät ovat paremmat kuin koko maan pk-yrityksillä keskimäärin. Suhdannenäkymät lähimmän vuoden aikana Pääkaupunkiseudulla ja koko maassa toimivien pk-yritysten keskuudessa ovat paremmat kuin keväällä 2004.

Koko maan ja Pääkaupunkiseudun pk-yritysten suhdannenäkymät ovat seuraavan vuoden kuluttua kaikkien osatekijöiden suhteen positiivisia. Pääkaupunkiseudun pk-yritysten suhdannenäkymät ovat, tuotantokustannuksia lukuun ottamatta, kaikkien osatekijöiden osalta paremmat kuin koko maan pk-yrityksillä keskimäärin. Koko maan pk-yrityksiä paremmat suhdannenäkymät ovat alueella erityisesti liikevaihdon, investointien arvon, viennin ja tuonnin arvon, yrityksen kannattavuuden ja vakavaraisuuden osalta. Henkilökunnan määrän suhdannenäkymät ovat Pääkaupunkiseudulla nyt paremmat kuin keväällä 2004.

Pääkaupunkiseudulla pk-yritysten kehittämisen pahimpia esteitä ovat resurssitekijöistä erityisesti ammattitaitoisen työvoiman saatavuus sekä muut resurssitekijät, kuten esim. raaka-aineet. Muita kehittämisen kannalta tärkeitä esteitä ovat yleinen suhdanne- ja maailmantilanne sekä kilpailutilanne. Rahoitukseen liittyvät tekijät ovat kehittämisen pahimpana esteenä 6 prosentilla alueen pk-yrityksistä. Rahoituksen saatavuus on pahimpana esteenä prosentilla, rahoituksen hinta 2 prosentilla ja vakuuksien puute 4 prosentilla alueen pk-yrityksistä. Pääkaupunkiseudulla toimivat pk-yritykset kokevat rahoituksen olevan yhtä suuri kehittämisen este kuin koko maan pk-yritykset keskimäärin.

Koko maan pk-yritykset ilmoittavat investoivansa kaikkiaan 11,5 prosenttia ja Pääkaupunkiseudun pk-yritykset 10,2 prosenttia liikevaihdostaan seuraavan 12 kuukauden aikana. Eniten Pääkaupunkiseudun pk-yritykset investoivat koneisiin ja laitteisiin, mainontaan ja markkinointiin ja tutkimukseen ja tuotekehitykseen. Koko maan pk-yritysten investointeihin verrattuna alueen yritykset investoivat keskimääräistä vähemmän koneisiin, laitteisiin ja rakennuksiin. Keskimääräistä enemmän alueella investoidaan tutkimukseen ja tuotekehitykseen.

Ulkoista rahoitusta on Pääkaupunkiseudulla 42 prosentilla ja koko maassa 53 prosentilla pk-yrityksistä. Keväällä 2004 ulkoista rahoitusta oli 50 prosentilla alueen ja 57 prosentilla koko maan pk-yrityksistä. Viimeisen 12 kuukauden aikana ulkoista rahoitusta on ottanut lähes joka viides Pääkaupunkiseudulla toimiva pk-yritys ja seuraavan 12 kuukauden aikana ulkoista rahoitusta aikoo ottaa joka kuudes alueella toimiva pk-yritys. Lähes neljällä kymmenestä alueen pk-yrityksestä, joilla on ulkoista rahoitusta on pankkiluottoja ja lähes kolmanneksella Leasing-rahoitusta.

Pääkaupunkiseudulla 9 prosenttia pk-yrityksistä ennakoivat asiakkaiden maksuhäiriöiden lisääntyvän ja 6 prosenttia vähenevän seuraavan vuoden aikana.

JOHDANTO

Tässä pk-yritysten suhdannenäkymiä käsittelevässä tutkimuksessa on selvitetty suomalaisten pk-yritysten (alle 250 henkeä työllistävien yritysten) mielikuvia yleisestä ja oman yrityksen taloudellisesta kehityksestä. Tutkimuksen on tehnyt Tietoykkönen Oy Suomen Yrittäjien ja Finnvera Oyj:n toimeksiannosta elokuussa 2004.

Tutkimuksen kohderyhmänä ovat suomalaiset pk-yritykset. Otantalähteenä on käytetty Helsinki Media Oy:n ja Tilastokeskuksen ylläpitämiä yritysrekistereitä, joista otanta on tehty kiintiöidyllä satunnaisotannalla. Otoksessa on kiintiöity yritysten toimiala ja sijainti. Otoskoko on 3320 kohderyhmän vaatimukset täyttävää yritystä.

Tutkimusaineisto on kerätty henkilökohtaisin haastatteluin 26.7.-27.8.2004. Haastattelut on tehty puhelimitse tietokoneohjattua puhelinhaastattelujärjestelmää käyttäen. Haastattelutyön ovat tehneet Tietoykkönen Oy:n erityisesti tehtävänsä koulutetut tutkimushaastattelijat. Raportin luvussa 'Aineisto' on esitetty taustatietojakaumat haastatelluista yrityksistä Pääkaupunkiseudun osalta (pl. Helsinki).

Tutkimusprojektista ovat vastanneet Tietoykkösessä toimitusjohtaja Lasse Luoma, Suomen Yrittäjissä johtaja Risto Suominen ja Finnvera Oyj:ssä apulaisjohtaja Tuomo Holopainen.

- 1) Raportin alueelliset viittaukset tarkoittavat pääsääntöisesti sivulla 5 olevan kartan mukaista aluejakoa. Joissain raporteissa on lisäksi käytetty Suomen Yrittäjien aluejakoa (Helsinki, Pääkaupunkiseutu ja Keski-Pohjanmaa).
- 2) Aikasarjoissa ja kuvioissa olevat luvut ovat vuoden 1999 syksyyn asti koko Uudenmaan alueen lukuja (Helsinki, Pääkaupunkiseutu ja Uusimaa).
- 3) Tutkimustuloksissa esiintyy muutamissa kohdissa käsite 'saldoluku'. Se kuvaa kyseisten kysymysten kohdalla positiivisista ja negatiivisista vastauksista laskettua prosenttilukujen erotusta.
Esimerkiksi: Pk-yritysten yleiset suhdannenäkymät seuraavan vuoden aikana paranee 39%, huononee 9% \Rightarrow saldoluku = + 30%

AINEISTO

Seuraavassa taulukossa on esitetty painottamattomat taustatietojakaumat haastatelluista yrityksistä. Tutkimustuloksissa aineisto on painotettu vastaamaan yritysten todellista toimiala- ja aluejakaumaa. Painotettua otoskokoa käytetään laskentaperusteena, koska tällöin otoksen perusteella lasketut tulokset voidaan yleistää koskemaan koko tutkimuskohteena olevaa pk-sektoria.

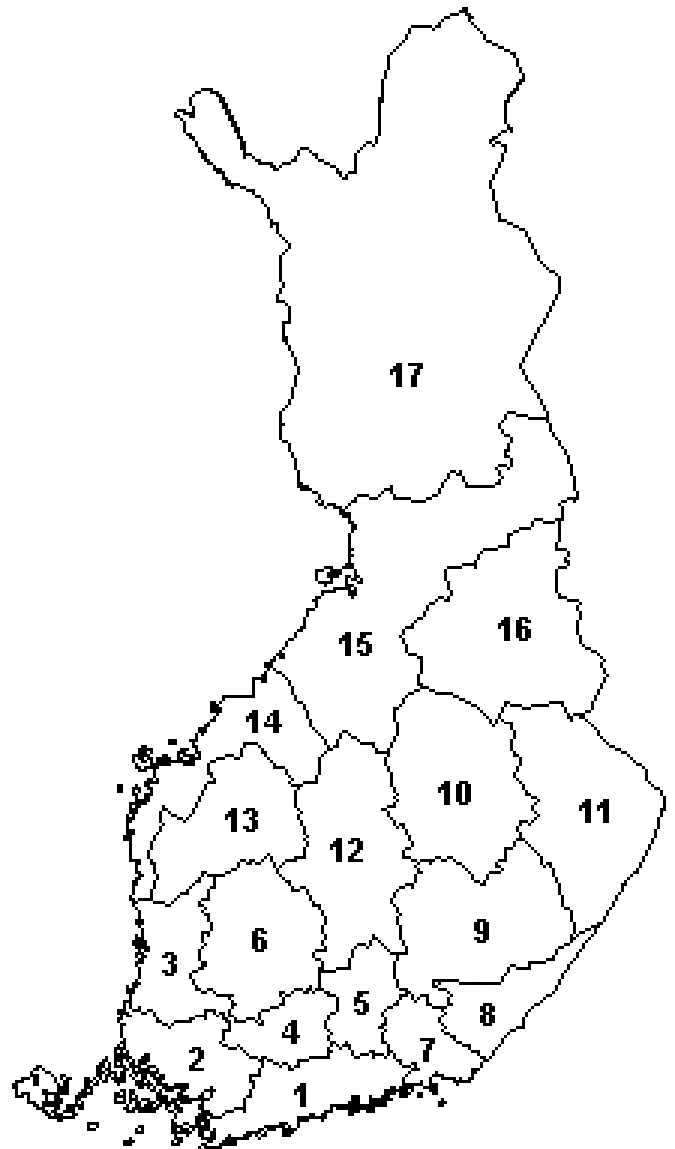
TAUSTATIETOJA ALUEELTA HAASTATELLUISTA YRITYKSISTÄ:

PK-YRITYSBAROMETRI 2/2004
- Aineiston rakenne -

		n=	%
ALUE	PÄÄKAUPUNKISEUTU	195	100%
PÄÄTOIMIALA	Teollisuus (TOL: 15-37)	19	10%
	Rakentaminen (TOL: 45)	25	13%
	Kauppa (TOL: 50-52)	67	34%
	Palvelut (TOL: 55,60-63,70-74,92-93)	84	43%
HENKILÖKUNNAN MÄÄRÄ	Alle 5 henkilöä	103	53%
	5 - 9 henkilöä	39	20%
	10 - 19 henkilöä	21	11%
	20 - 49 henkilöä	16	8%
	50 + henkilöä	16	8%
LIIKEVAIHTO VUONNA 2003	Alle 0,20 milj. euroa	35	18%
	0,20 - 0,49 milj. euroa	36	18%
	0,50 - 1,49 milj. euroa	36	18%
	1,50 + milj. euroa	52	27%
	Ei vastausta	36	18%
YRITYKSEN KASVUHAKUISUUS	Voimakkaasti kasvuhakuinen	24	12%
	Kasvaa mahdollisuuksien mukaan	97	50%
	Pyrkii säilyttämään asemansa	54	28%
	Ei kasvutavoitteita	18	9%
	Toiminta loppuu seuraavan vuoden aikana	2	1%
YRITYKSELLÄ VIENTITOIMINTAA	Ei	129	66%
	Kyllä	66	34%
YRITYKSEN PERUSTAMISVUOSI	- 1995	129	66%
	1996 - 2000	30	15%
	2001 - 2004	36	18%
VASTAAJAN ASEMA	Yrittäjä	102	52%
	Palkattu toimitusjohtaja	58	30%
	Muut	35	18%

PK-YRITYSBAROMETRIN ALUEJAKO

1. **Uusimaa, erilliset raportit:**
 - Helsinki
 - Pääkaupunkiseutu (pl. Helsinki)
 - Uusimaa (pl. Helsinki ja Pääkaupunkiseutu)
2. **Varsinais-Suomi**
3. **Satakunta**
4. **Kanta-Häme**
5. **Päijät-Häme**
6. **Pirkanmaa**
7. **Kymenlaakso**
8. **Etelä-Karjala**
9. **Etelä-Savo**
10. **Pohjois-Savo**
11. **Pohjois-Karjala**
12. **Keski-Suomi**
13. **Etelä-Pohjanmaa**
14. **Pohjanmaa**
15. **Pohjois-Pohjanmaa**
16. **Kainuu**
17. **Lappi**

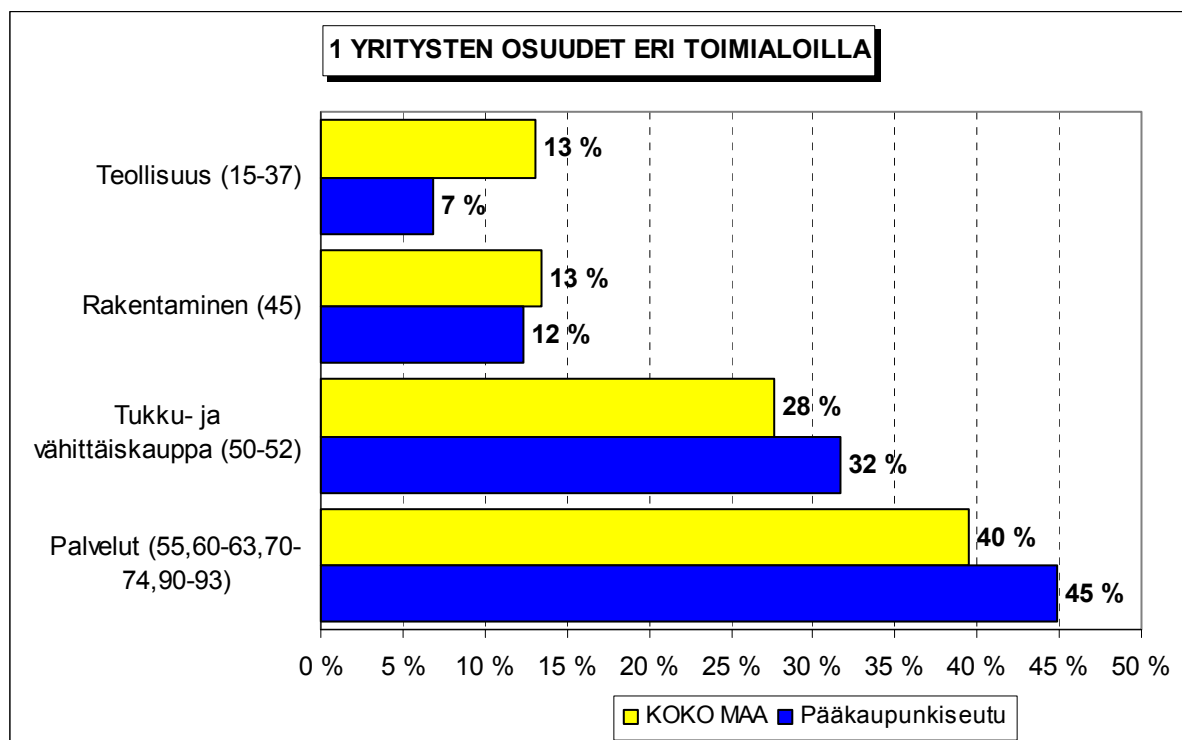


Lisäksi Suomen Yrittäjien Keski-Pohjanmaan alueelle oma raportti

TUTKIMUSTULOKSET

1 Pääkaupunkiseudun ja koko maan yritykset

Suomessa oli vuonna 2002 noin 226600 yritystä¹. Näistä yrityksistä 16400 toimi Pääkaupunkiseudulla. Pääkaupunkiseudulla² on teollisuuden yrityksiä suhteellisesti vähemmän ja tukku- ja vähittäiskaupan sekä palvelualojen yrityksiä suhteellisesti enemmän kuin koko maassa keskimäärin. Rakennusalan yritysten suhteellinen osuus on Pääkaupunkiseudulla lähellä koko maan suhteellista osuutta.



Toimialan nimen jäljessä on sulussa Tilastokeskuksen toimialaluokituksen (TOL 2002) mukainen toimialanumero.

¹ Lähde: Tilastokeskus, Yritys- ja toimipaikkarekisteri. Yritysmäärä on arvioitu Tilastokeskuksen alueellisten toimipaikkatietojen perusteella. Alueen yritysmääränä on käytetty lukua, joka on saatu kertomalla alueen toimipaikkojen määrä koko maan yritysten lukumäärän ja toimipaikkojen lukumäärän suhteella.

² Lähde: Helsinki Media Oy:n yritysrekisteri.

2 Yritykset ja työllisyys

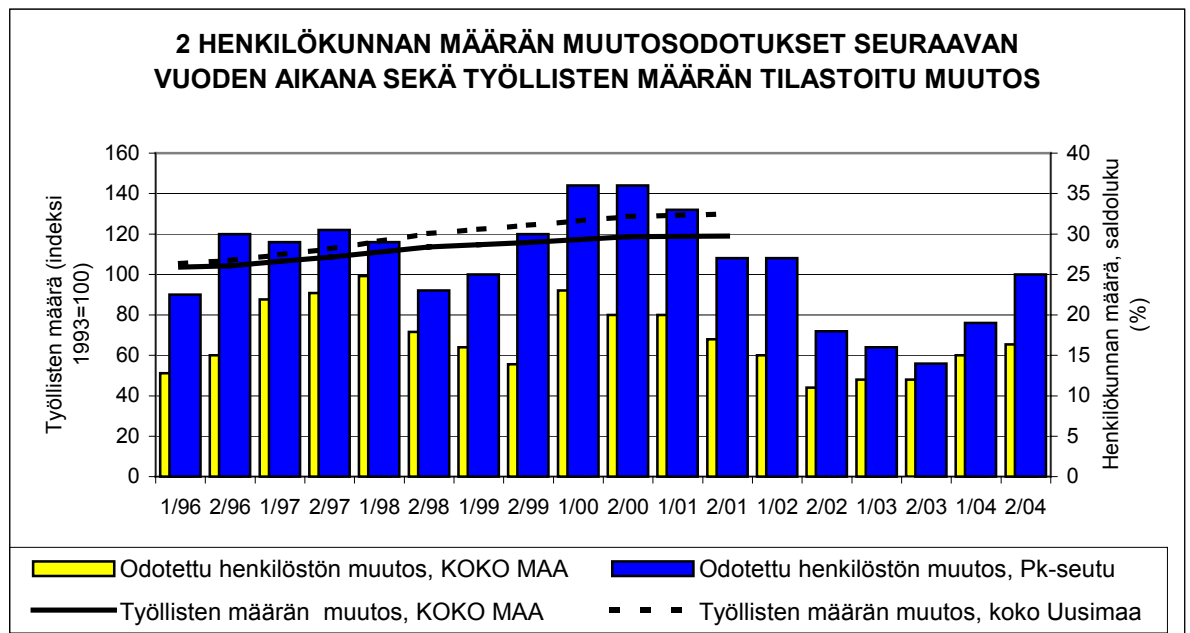
Pääkaupunkiseudulla toimivissa yksityisen sektorin yrityksissä ja yhteisöissä työskenteli vuonna 2001 noin 129400 työntekijää³. Työttömyysaste oli talvella 2004 Tilastokeskuksen työvoimatiedustelun (4. neljännes, 2003) mukaan koko maassa 8,2 % ja koko Uudellamaalla 6,3 % (Pääkaupunkiseudun työttömyysaste ei käytettävissä).

Taulukko 2: Pk-yritysten suhdannenäkymät henkilökunnan määrän osalta seuraavan vuoden kuluttua.

	Suurempi %	Yhtä suuri %	Pienempi %	Saldoluku %
KOKO MAA	21	74	5	16
Pääkaupunkiseutu	29	67	4	25

Pääkaupunkiseudulla toimivat pk-yritykset odottavat edelleen työllisyyden paranevan seuraavan vuoden aikana ja henkilökunnan määrän suhdannenäkymiä kuvaava saldoluku on alueella parempi kuin koko maassa keskimäärin. Henkilökunnan määrän suhdannenäkymät ovat Pääkaupunkiseudulla nyt paremmat kuin keväällä 2004 (saldoluku +19%). Koko maassa ovat henkilökunnan määrän suhdannenäkymät ovat lähes samaa tasoa kuin edellisessä kyselyssä, sillä syksyllä 2004 henkilökunnan määrän saldoluku oli koko maassa +15 %.

Seuraavassa kuviossa on verrattu Uudenmaan työllisten määrää (indeksi 1993=100) ja Pääkaupunkiseudun pk-yritysten henkilökunnan määrän suhdannenäkymiä seuraavan vuoden aikana⁴. Tuorein käytettävissä oleva tieto on Tilastokeskuksen työssäkäyntitilastosta vuodelta 2001.



³ Lähde: Tilastokeskus, Työssäkäyntitilasto

⁴ Kysymysmuoto muuttui 1/2000. Tätä aiemmin kysyttiin suhdannenäkymät seuraavan puolen vuoden aikana. Kuvioon on laskettu henkilökunnan suhdannenäkymien saldoluvut jaksoilta 1/96-2/99 kahden jakson keskiarvona. Koko maan henkilökunnan määrän suhdannenäkymien saldoluvut jaksoilta 1/94-2/99 ovat Suomen Yrittäjien Yrittäjäbarometrista.

3 Pk-yritysten suhdannenäkymät

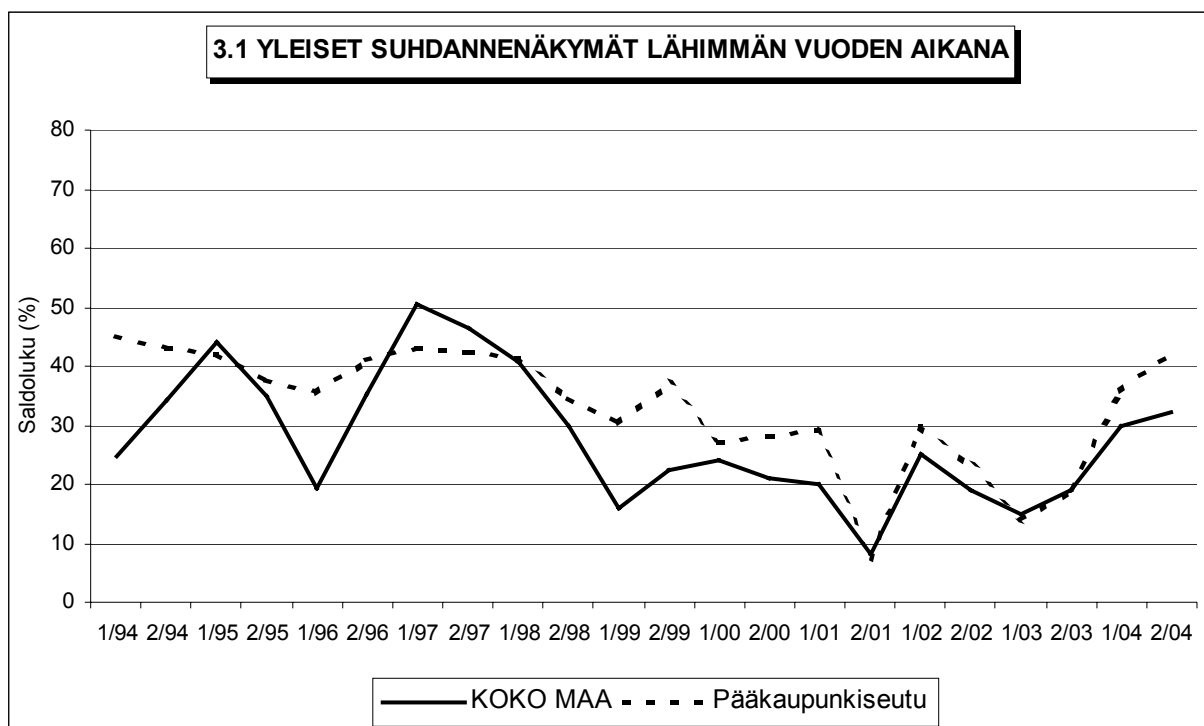
3.1 Yleiset suhdannenäkymät

Taulukko 3.1: Pk-yritysten suhdannenäkymät oman yrityksen kannalta lähimmän vuoden aikana.

	Paranee	Pysyy ennallaan	Huononee	Saldoluku
	%	%	%	%
KOKO MAA	39	54	7	32
Pääkaupunkiseutu	45	51	3	42

Pk-yritykset Pääkaupunkiseudulla ja koko maassa odottavat suhdanteiden paranevan lähimmän vuoden aikana oman yrityksen kannalta. Pääkaupunkiseudulla toimivista pk-yrityksistä lähes puolet ennakoivat suhdannenäkymien paranevan lähimmän vuoden aikana. Alueen pk-yrityksistä kolme prosenttia puolestaan ennakoivat suhdanteiden heikkenevän. Pääkaupunkiseudulla yleiset suhdannenäkymät ovat paremmat kuin koko maan pk-yrityksillä keskimäärin.

Seuraavasta kuviosta nähdään pk-yritysten yleisten suhdannenäkymien kehitys tutkimusjaksosta 1/94 lähtien. Suhdannenäkymät lähimmän vuoden aikana Pääkaupunkiseudulla ja koko maassa toimivien pk-yritysten keskuudessa ovat paremmat kuin keväällä 2004.



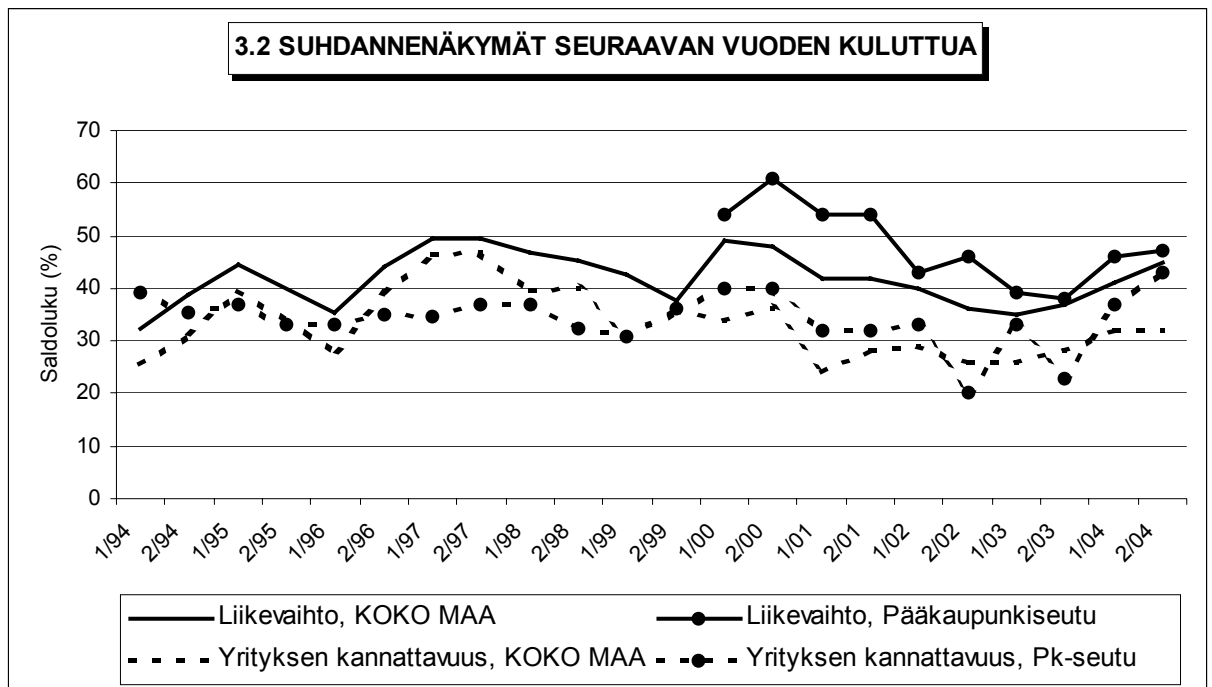
3.2 Suhdannenäkymät osatekijöittäin

Taulukko 3.2: Pk-yritysten suhdannenäkymät osatekijöittäin seuraavan vuoden kuluttua.

	Liikevaihto	Investointien arvo	Tuotekehitys-panostukset	Viennin arvo	Tuonnin arvo	Tuotanto-kustannukset	Yrityksen kannattavuus	Vakavaraisuus
KOKO MAA								
Suurempi	53	23	22	11	11	41	41	39
Yhtä suuri	38	68	75	88	88	52	51	57
Pienempi	9	10	3	1	1	7	9	4
Saldoluku (%)	44	13	19	10	10	34	32	35
Pääkaupunkiseutu								
Suurempi	57	29	24	18	22	39	50	43
Yhtä suuri	33	65	74	81	77	55	43	57
Pienempi	10	6	3	1	1	6	7	0
Saldoluku (%)	47	23	21	17	21	33	43	43

Koko maan ja Pääkaupunkiseudun pk-yritysten suhdannenäkymät ovat seuraavan vuoden kuluttua kaikkien osatekijöiden suhteen positiivisia. Alueen pk-yritysten suhdannenäkymät ovat, tuotantokustannuksia lukuun ottamatta, kaikkien osatekijöiden osalta paremmat kuin koko maan pk-yrityksillä keskimäärin. Koko maan pk-yrityksiä paremmat suhdannenäkymät ovat alueella erityisesti liikevaihdon, investointien arvon, viennin ja tuonnin arvon, yrityksen kannattavuuden ja vakavaraisuuden osalta.

Seuraavasta kuvioista nähdään pk-yritysten liikevaihdon ja yrityksen kannattavuuden suhdannenäkymien⁵ kehitys jaksosta 1/94 lähtien. Liikevaihdon suhdannenäkymät ovat Pääkaupunkiseudulla paremmat kuin edellisen kyselyn aikaan. Myös yrityksen kannattavuuden osalta ovat Pääkaupunkiseudulla toimivien pk-yritysten suhdannenäkymät paremmat kuin keväällä 2004.



⁵ Kysymysmuoto muuttui 1/2000. Tätä aiemmin kysyttiin suhdannenäkymät seuraavan puolen vuoden aikana. Kuvioon on laskettu alueen osalta yritysten kannattavuuden saldoluut jaksoilta 1/94-2/99 kahden seuraavan jakson keskiarvona. Koko maata kuvaavat saldoluut jaksoilta 1/94-2/99 ovat Suomen Yrittäjien Yrittäjäbarometrista.

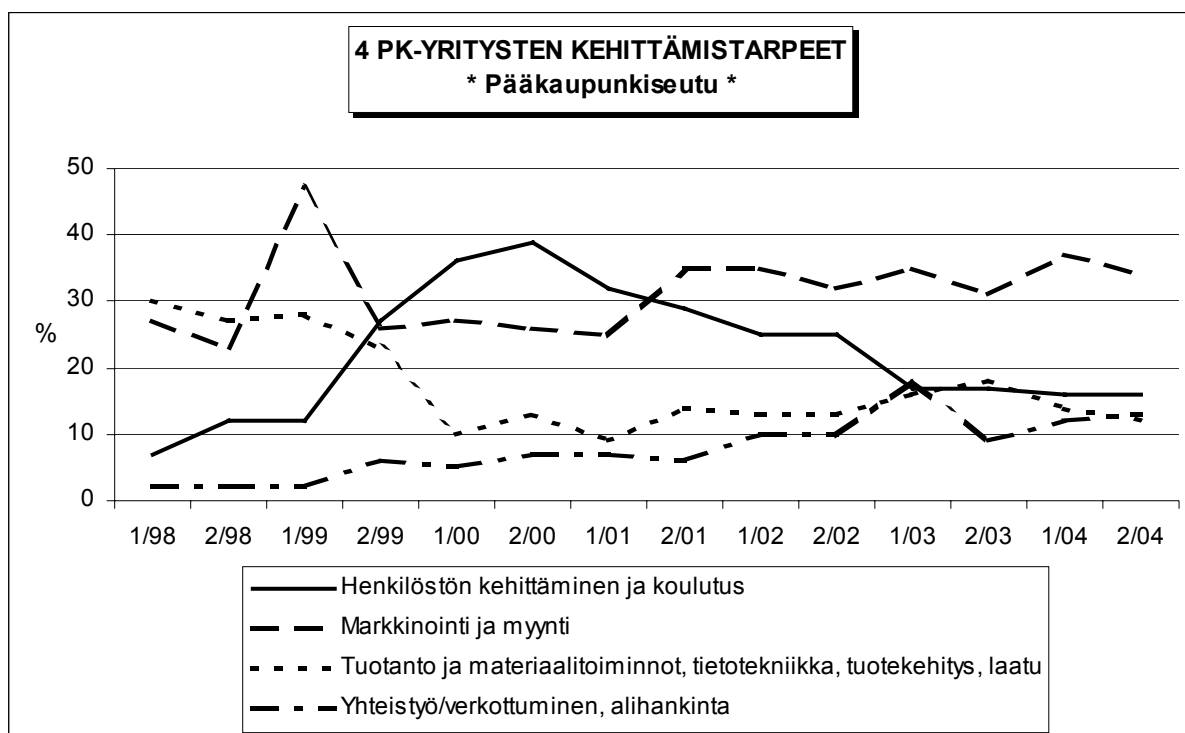
4 Pk-yritysten kehittämistarpeet

Taulukko 4: Pk-yrityksillä eniten kehittämistarvetta tällä hetkellä.

	KOKO MAA	Pääkaupunki- seutu
	%	%
Johtaminen	4	5
Henkilöstön kehittäminen ja koulutus	19	16
Markkinointi ja myynti	33	34
Vienti ja kansainvälistyminen	3	4
Rahoitus, talous ja laskentatoimi	4	3
Tuotanto ja materiaalitoiminnot, tietotekniikka, tuotekehitys, laatu	13	12
Yhteistyö/verkottuminen, alihankinta	13	13
Ympäristö- ja muiden säädösvaatimusten ottaminen huomioon toiminnassa	2	1
Muu	1	0
Ei kehittämistarvetta/ Ei osaa sanoa	9	12

Pääkaupunkiseudun pk-yrityksissä koetaan olevan eniten kehittämistarvetta markkinoinnissa ja myynnissä ja seuraavaksi eniten kehittämistarvetta on henkilöstön kehittämisessä ja koulutuksessa. Koko maan pk-yritysten kehittämistarpeisiin verrattuna ovat alueen pk-yritysten kehittämistarpeet hyvin samankaltaisia.

Kevään 2004 tilanteeseen verrattuna on markkinoinnin ja myynnin kehittämistarve on vähentynyt Pääkaupunkiseudulla. Muilta osin tuloksissa ei ole tapahtunut merkittäviä muutoksia.



5 Pk-yritysten kehittämisen pahimmat esteet

Taulukko 5: Pk-yritysten kehittämisen pahimmat esteet.

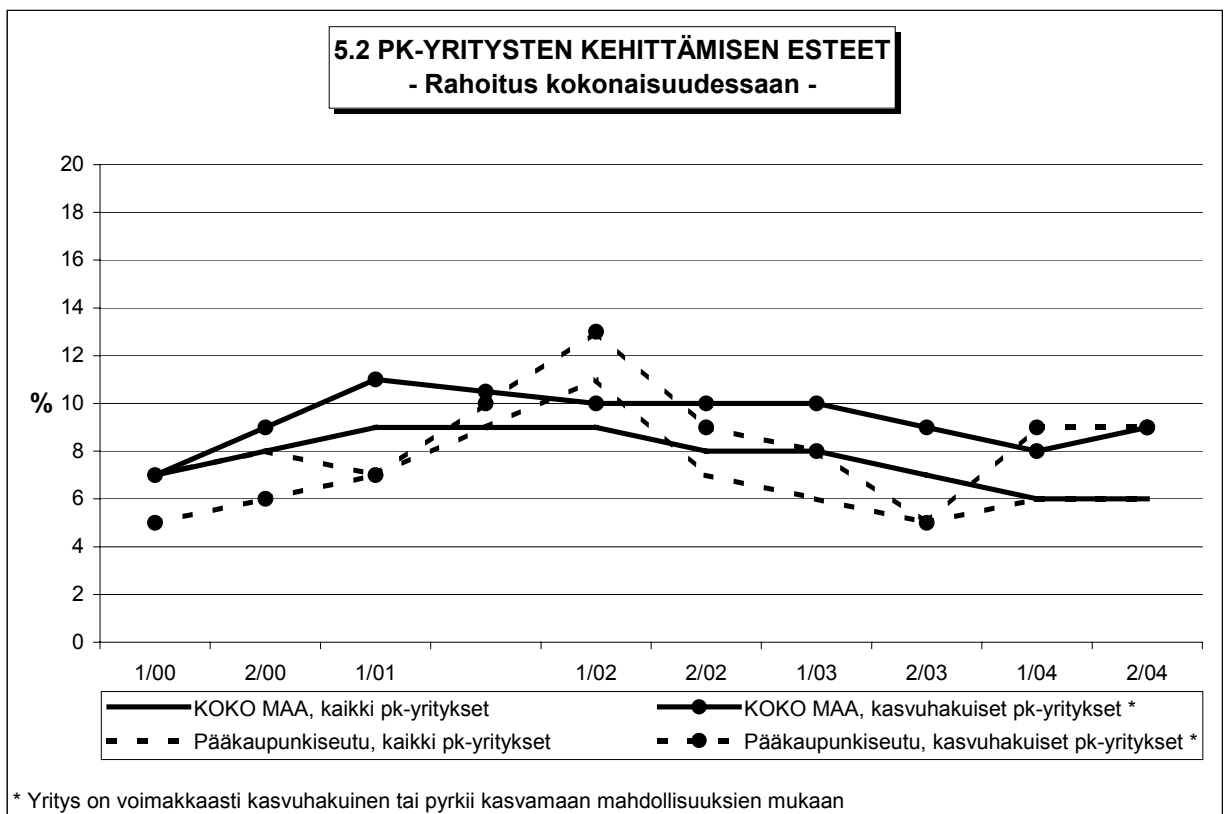
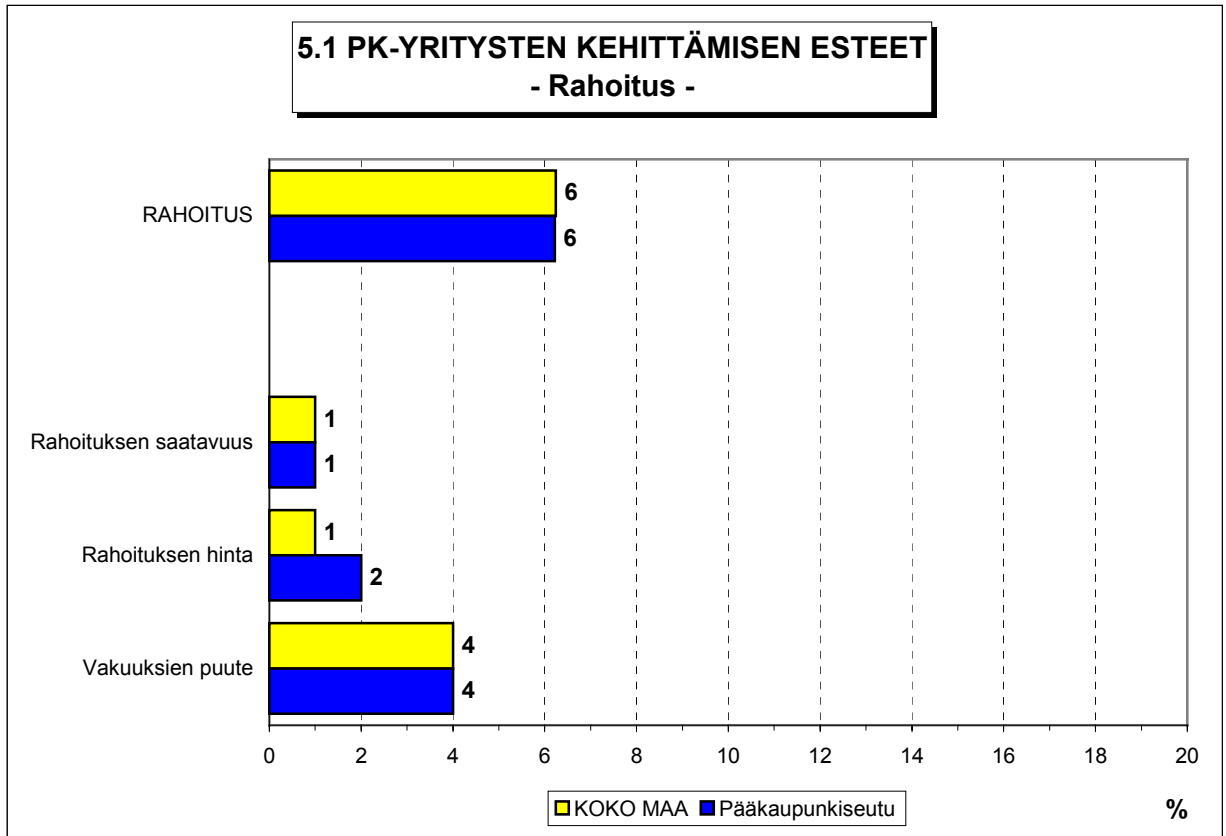
	KOKO MAA	Pääkaupunki- seutu
	%	%
YRITYSTOIMINNAN SÄÄTELY	5	4
byrokrazia	2	2
työlainsäädäntö	1	0
työehtosopimukset	0	0
muu sääntely	1	1
KUSTANNUSTASO	11	9
verotus	3	1
palkkataso	2	1
työn sivukulut	5	3
muut tuotantokustannukset	2	3
KILPAILUTILANNE	24	21
kireä kilpailutilanne	17	17
markkinoiden liiallinen keskittyminen	2	1
julkisen sektorin elinkeinotoiminta	0	0
markkinoita vääristävät tuet	0	0
harmaa talous, konkurssit jne.	1	0
kysynnän riittämättömyys	3	2
RAHOITUS	6	6
rahoituksen saatavuus	1	1
rahoituksen hinta	1	2
vakuuksien puute	4	4
RESURSSITEKIJÄT	16	21
ammattitaitoisen työvoiman saatavuus	9	12
alihankkijoiden/osatoimittajien saatavuus	0	0
toimitilat	1	1
koneet ja laitteet	0	0
muut resurssitekijät, esim. raaka-aineet	6	7
YLEINEN SUHDANNE-/MAAILMANTILANNE	21	20
MUUT TEKIJÄT	5	5
EI OSAA SANOA	12	14

Pääkaupunkiseudulla pk-yritysten kehittämisen pahimpia esteitä ovat resurssitekijöistä erityisesti ammattitaitoisen työvoiman saatavuus sekä muut resurssitekijät, kuten esim. raaka-aineet. Muita kehittämisen kannalta tärkeitä esteitä ovat yleinen suhdanne- ja maailmantilanne sekä kilpailutilanne.

Rahoitukseen liittyvät tekijät ovat kehittämisen pahimpana esteenä 6 prosentilla Pääkaupunkiseudun pk-yrityksistä. Rahoituksen saatavuus on pahimpana esteenä prosentilla, rahoituksen hinta 2 prosentilla ja vakuuksien puute 4 prosentilla alueen pk-yrityksistä.

Pääkaupunkiseudulla toimivat pk-yritykset kokevat rahoituksen olevan yhtä suuri kehittämisen este kuin koko maan pk-yritykset keskimäärin. Alueella toimivat kasvuhakuiset⁶ pk-yritykset pitävät rahoitusta hieman suurempana esteenä kuin alueen pk-yritykset keskimäärin.

⁶ Voimakkaasti kasvuhakuiset ja mahdollisuuksien mukaan kasvamaan pyrkivät pk-yritykset yhteensä.



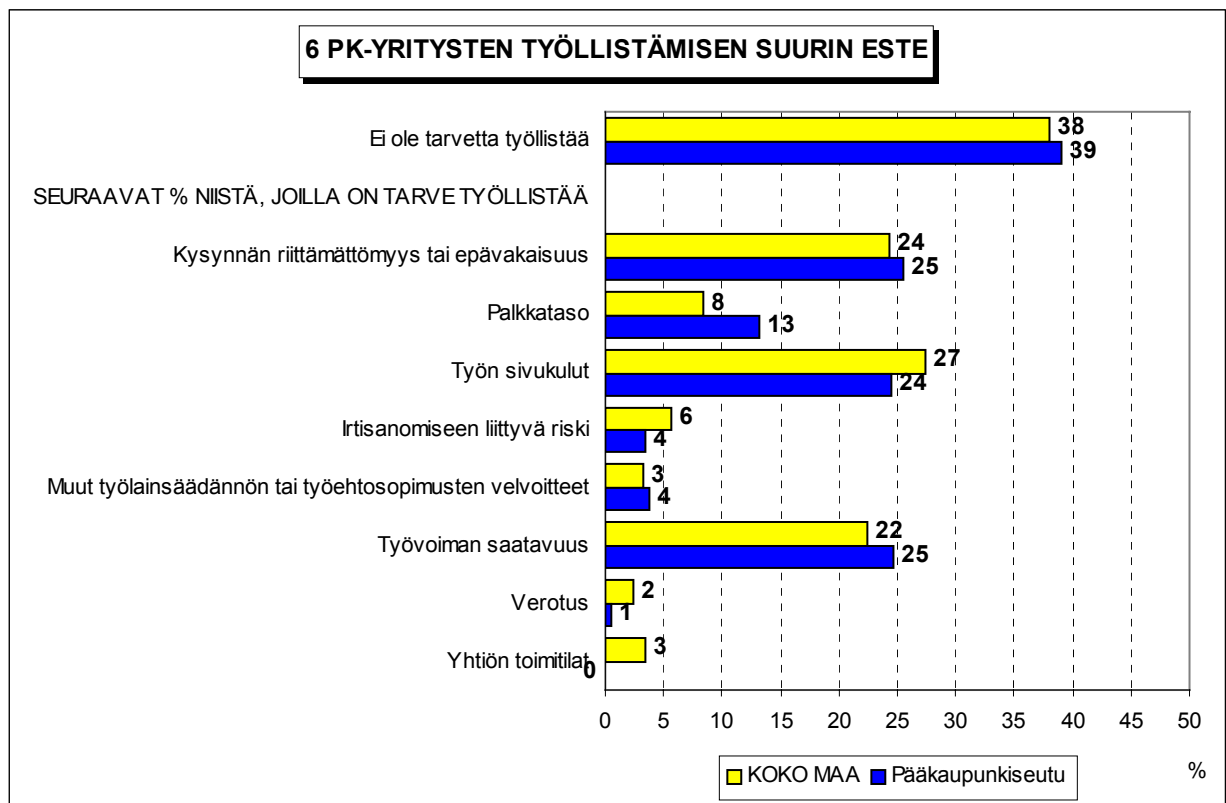
Kehittämisen esteitä ei kysytty jaksolla 2/01.

6 Pk-yritysten työllistämisen esteet

Taulukko 6: Pk-yritysten työllistämisen suurimmat esteet.

	KOKO MAA %	Pääkaupunki- seutu %
Ei ole tarvetta työllistää	38	39
SEURAAVAT %-OSUUDET NIISTÄ, JOILLA TARVE TYÖLLISTÄÄ		
Kysynnän riittämättömyys tai epävakaisuus	24	25
Palkkataso	8	13
Työn sivukulut	27	24
Irtisanomiseen liittyvä riski	6	4
Muut työolainsäädännön tai työehtosopimusten velvoitteet kuin	3	4
Työvoiman saatavuus	22	25
Verotus	2	1
Yhtiön toimitilat (ahtaus/ tilanpuute)	3	0
Jokin muu	3	4

Pääkaupunkiseudun pk-yrityksillä työllistämisen suurimmat esteet ovat kysynnän riittämättömyys tai epävakaisuus, työvoiman saatavuus ja työn sivukulut. Alueella kysynnän riittämättömyyttä tai epävakaisuutta ja työvoiman saatavuutta pitää joka neljäs pk-yritys, joilla on tarve työllistää. Koko maan pk-yritykset kokevat työllistämisen suurimmiksi esteiksi työn sivukulut, kysynnän riittämättömyyden tai epävakaisuuden sekä työvoiman saatavuuden. Lähes kahdella viidestä koko maan ja Pääkaupunkiseudun pk-yrityksestä ei ole tarvetta työllistää.

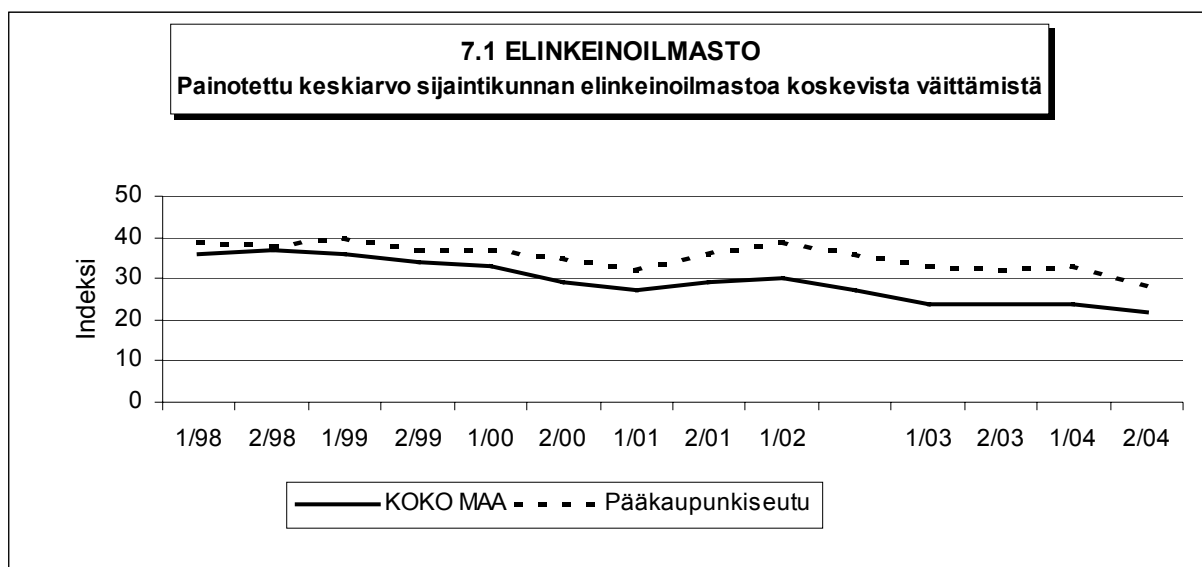


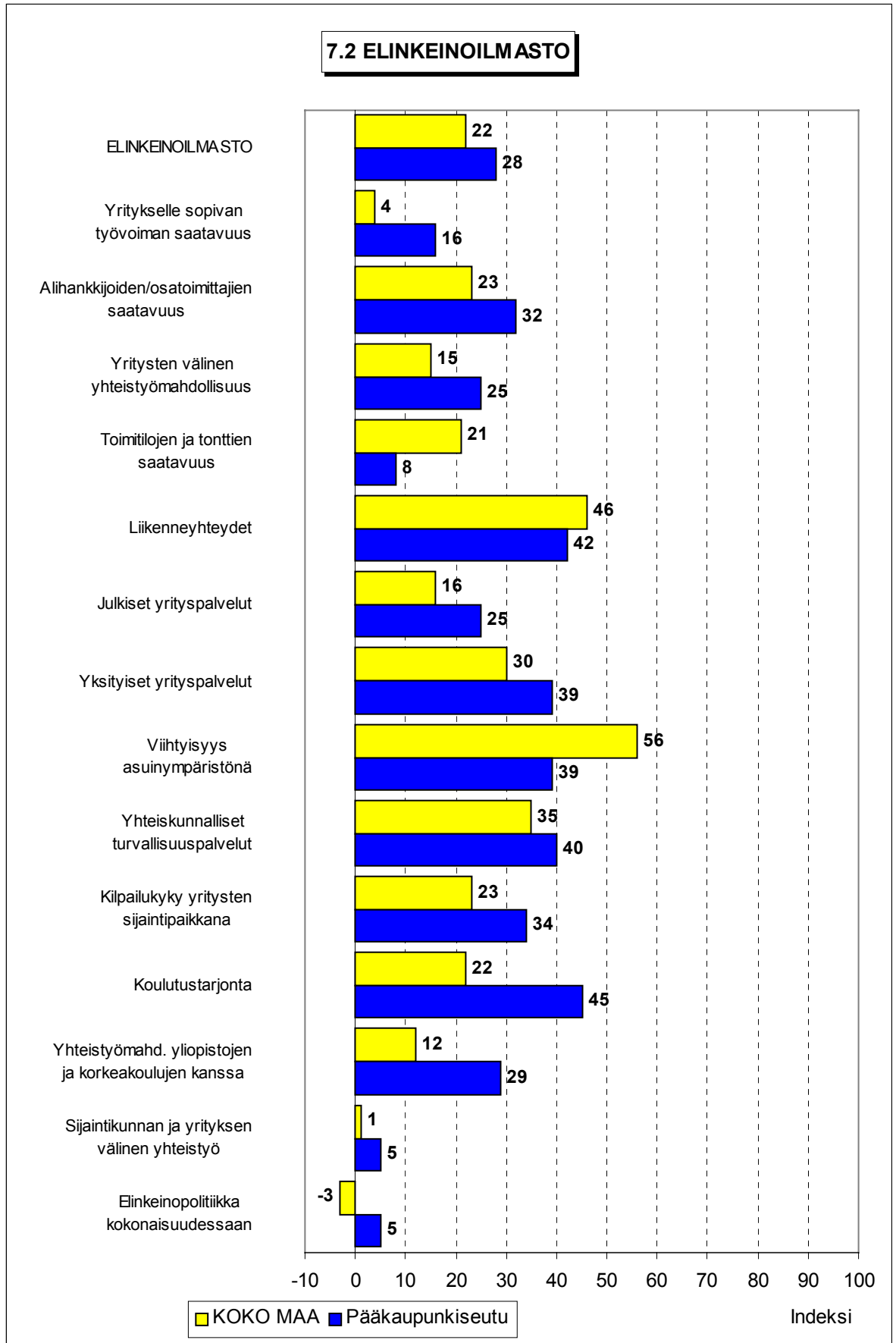
7 Elinkeinoilmasto

Taulukko 7: Pk-yritysten arviot sijaintikunnan elinkeinoilmastosta.

INDEKSIT	KOKO MAA	Pääkaupunki-seutu
(Erittäin huono = -100, ..., Erittäin hyvä = 100)		
Yritykselle sopivan työvoiman saatavuus	4	16
Alihankkijoiden/osatoimittajien saatavuus	23	32
Yritysten välinen yhteistyömahdollisuus	15	25
Toimitilojen ja tonttien saatavuus	21	8
Liikenneyhteydet	46	42
Julkiset yrityspalvelut	16	25
Yksityiset yrityspalvelut	30	39
Viihtyisyys asuinympäristönä	56	39
Yhteiskunnalliset turvallisuuspalvelut	35	40
Kilpailukyky yritysten sijaintipaikkana	23	34
Koulutustarjonta	22	45
Yhteistyömahdollisuus yliopistojen ja korkeakoulujen kanssa	12	29
Sijaintikunnan ja yrityksen välinen yhteistyö	1	5
Elinkeinopolitiikka kokonaisuudessaan	-3	5
ELINKEINOILMASTO	22	28
(Painotettu keskiarvo osatekijöiden indekseistä)		

Yrityksen sijaintikuntaan elinkeinon harjoittamisen näkökulmasta ollaan Pääkaupunkiseudulla keskimääräistä tyytyväisempiä. Tyytyväisimpiä alueen pk-yritykset ovat liikenneyhteyksiin, koulutustarjontaan sekä yhteiskunnallisiin turvallisuuspalveluihin. Suhteellisesti tyytymättömmimpiä Pääkaupunkiseudulla toimivat pk-yritykset ovat sijaintikunnan ja yrityksen väliseen yhteistyöhön sekä sijaintikunnan elinkeinopolitiikkaan kokonaisuudessaan. Pääkaupunkiseudun pk-yritykset ovat tyytyväisempiä lähes kaikkiin elinkeinoilmaston osatekijöihin kuin koko maan pk-yritykset keskimäärin. Ainoastaan toimitilojen ja tonttien saatavuuteen sekä liikenneyhteyksiin ollaan alueella tyytymättömmämpiä kuin muualla maassa keskimäärin. Kokonaisuutena tyytyväisyys elinkeinoilmastoon on Pääkaupunkiseudulla laskenut jonkin verran kevään 2004 tilanteeseen verrattuna.





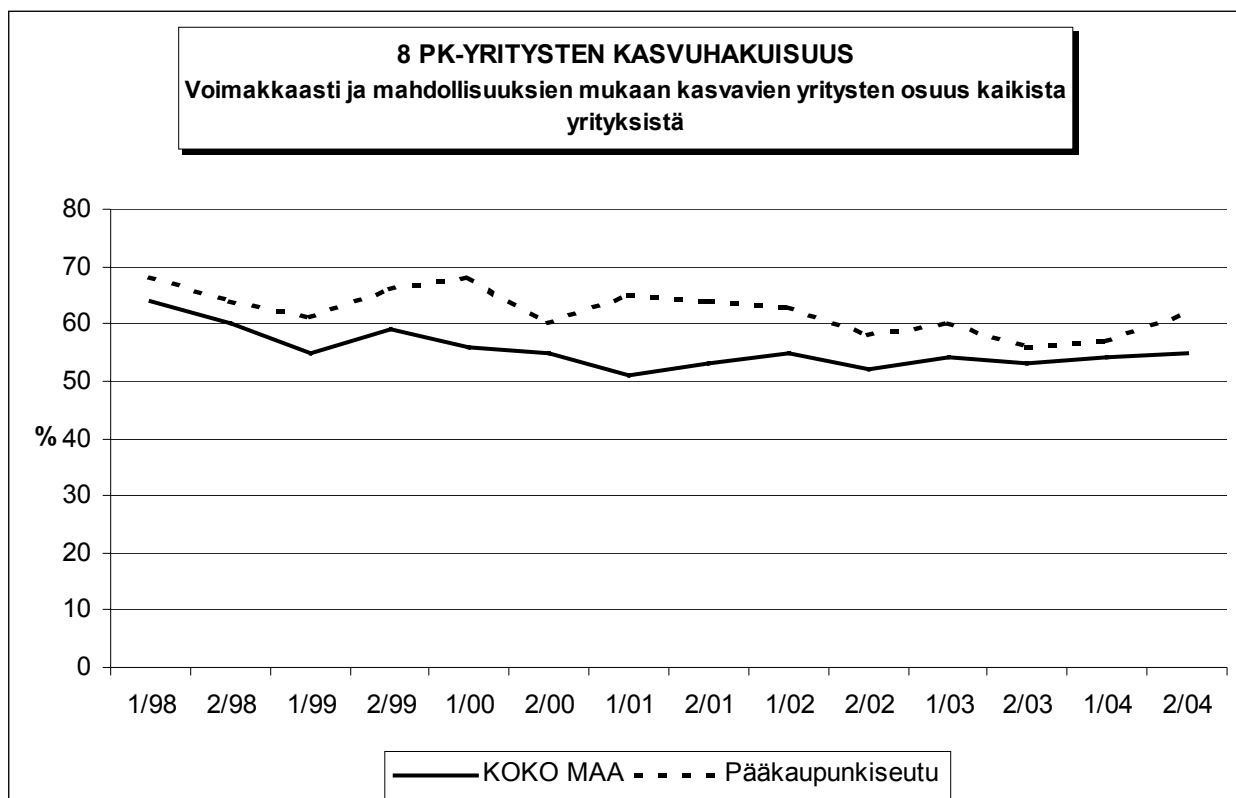
8 Pk-yritysten kasvuhakuisuus

Taulukko 8: Pk-yritysten kasvuhakuisuus.

	KOKO MAA	Pääkaupunki- seutu
	%	%
Olemme voimakkaasti kasvuhakuinen	7	12
Pyrimme kasvamaan mahdollisuuksien mukaan	48	50
Pyrimme säilyttämään asemamme	34	28
Yrityksellämme ei ole kasvutavoitteita	10	9
Toiminta loppuu seuraavan vuoden aikana	1	1

Pääkaupunkiseudulla on suhteellisesti enemmän voimakkaasti kasvuhakuisia pk-yrityksiä kuin koko maassa keskimäärin. Yrityksen toiminnan loppumisesta seuraavan vuoden aikana ennakoi prosentti koko maan ja Pääkaupunkiseudun pk-yrityksistä. Tärkeimpänä kasvukeinonaan alueen pk-yritykset pitävät myynnin ja markkinoinnin lisäämistä, sekä uusien tuotteiden kehittämistä.

Voimakkaasti tai mahdollisuuksien mukaan kasvavia pk-yrityksiä on Pääkaupunkiseudulla yhteensä 62 prosenttia. Koko maassa näiden voimakkaasti tai mahdollisuuksien mukaan kasvavien pk-yritysten osuus on 55 prosenttia. Kasvuhakuisten pk-yritysten osuus on Pääkaupunkiseudulla nyt hieman korkeampi kuin keväällä 2004.



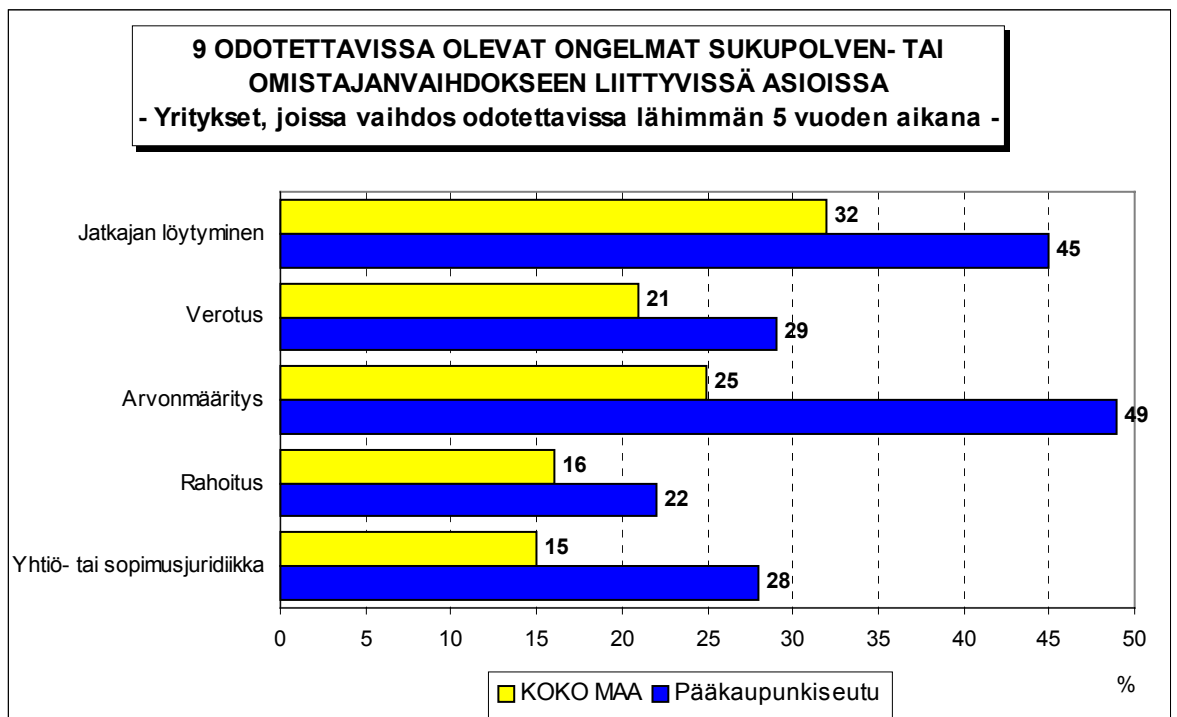
9 Sukupolven- tai omistajanvaihdokset

Taulukko 9: Sukupolven- tai omistajanvaihdokset pk-yrityksissä.

	KOKO MAA %	Pääkaupunki- seutu %
SUKUPOLVEN- TAI OMISTAJANVAIHDOS TAPAHTUNUT VIIMEISEN 5 VUODEN SISÄLLÄ		
Ei	86	86
Kyllä	14	14
SUKUPOLVEN- TAI OMISTAJANVAIHDOS ODOTETTAVISSA LÄHIMMÄN 5 VUODEN AIKANA		
Ei	72	72
Kyllä, 1-2 vuoden sisällä	8	6
Kyllä, 3-5 vuoden sisällä	12	8
Ei osaa sanoa	9	14

Sukupolven- tai omistajanvaihdos on tapahtunut viimeisen viiden vuoden aikana joka seitsemännessä Pääkaupunkiseudulla ja koko maassa toimivassa pk-yrityksessä.

Koko maassa sukupolven- tai omistajanvaihdos on odotettavissa lähimmän viiden vuoden aikana joka viidennessä pk-yrityksessä, pääkaupunkiseudulla sukupolven- tai omistajanvaihdos on odotettavissa joka seitsemännessä pk-yrityksessä. Niissä alueen pk-yrityksissä, joissa sukupolven- tai omistajanvaihdos on ajankohtainen lähimmän viiden vuoden aikana, odotetaan olevan eniten ongelmia arvonmäärityksessä ja jatkajan löytämisessä.

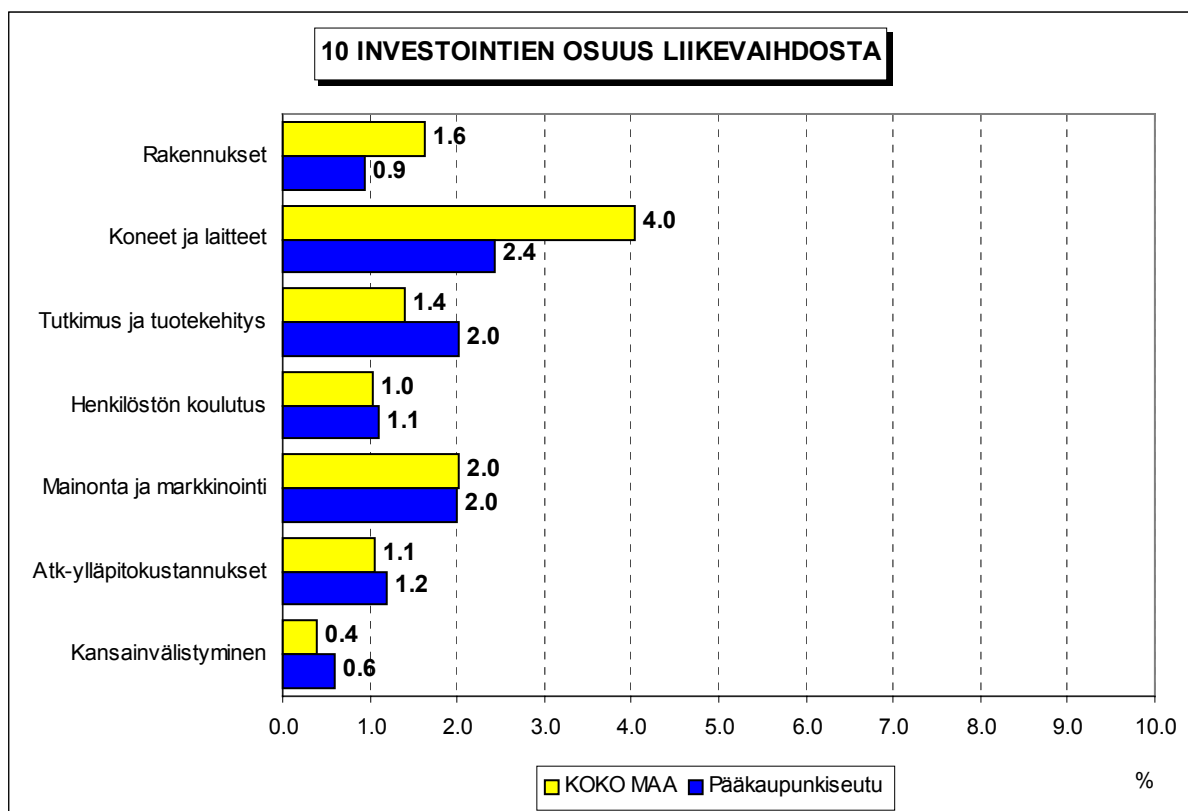


10 Pk-yritysten investoinnit

Taulukko 10: Pk-yritysten investoinnit seuraavan 12 kuukauden aikana (osuus prosenttia liikevaihdosta).

	KOKO MAA	Pääkaupunki- seutu
	%	%
Rakennukset	1.6	0.9
Koneet ja laitteet	4.0	2.4
Tutkimus ja tuotekehitys	1.4	2.0
Henkilöstön koulutus	1.0	1.1
Mainonta ja markkinointi	2.0	2.0
Atk-ylläpitokustannukset	1.1	1.2
Kansainvälistyminen	0.4	0.6
YHTEENSÄ	11.5	10.2

Koko maan pk-yritykset ilmoittavat investoivansa kaikkiaan 11,5 prosenttia ja Pääkaupunkiseudun pk-yritykset 10,2 prosenttia liikevaihdostaan seuraavan 12 kuukauden aikana. Eniten Pääkaupunkiseudun pk-yritykset investoivat koneisiin ja laitteisiin, mainontaan ja markkinointiin ja tutkimukseen ja tuotekehitykseen. Koko maan pk-yritysten investointeihin verrattuna alueen yritykset investoivat keskimääräistä vähemmän koneisiin, laitteisiin ja rakennuksiin. Keskimääräistä enemmän alueella investoidaan tutkimukseen ja tuotekehitykseen.



11 Pk-yritysten rahoitus

Taulukko 11: Pk-yritysten rahoitus.

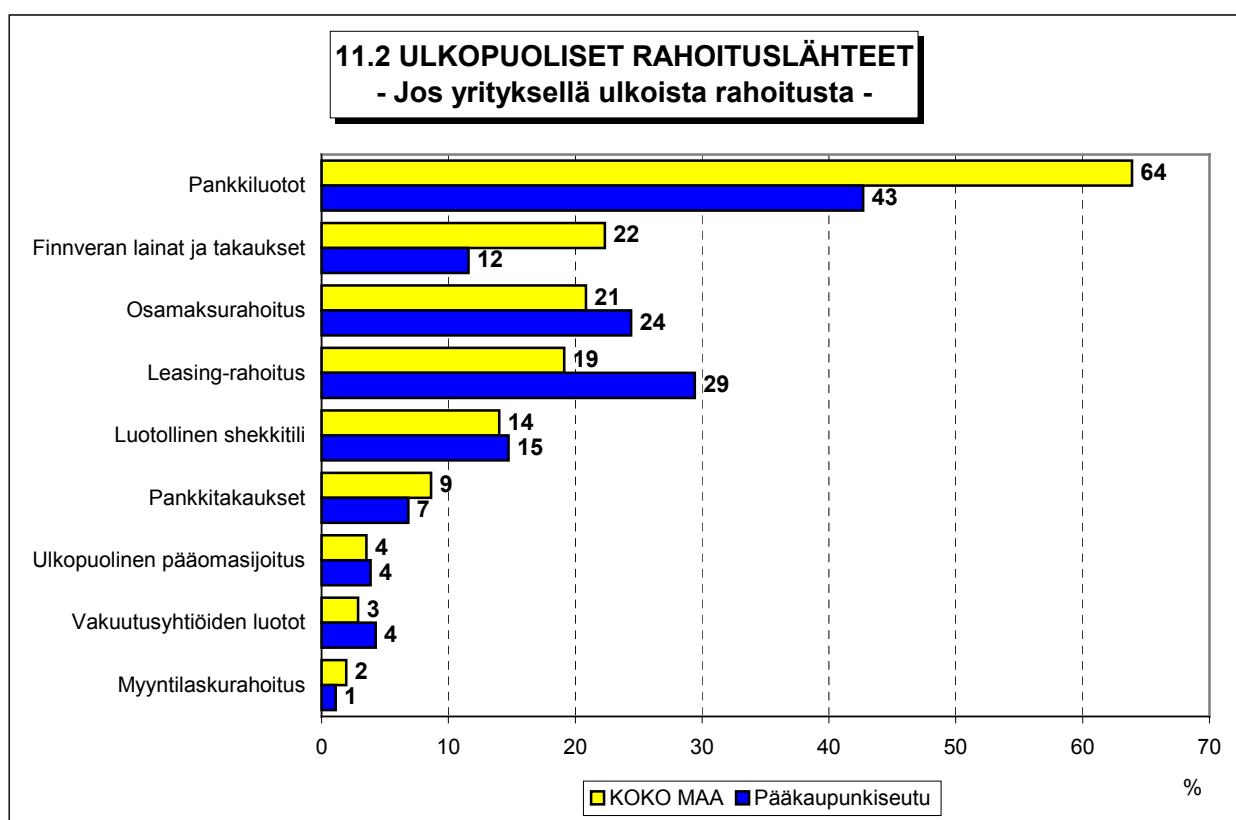
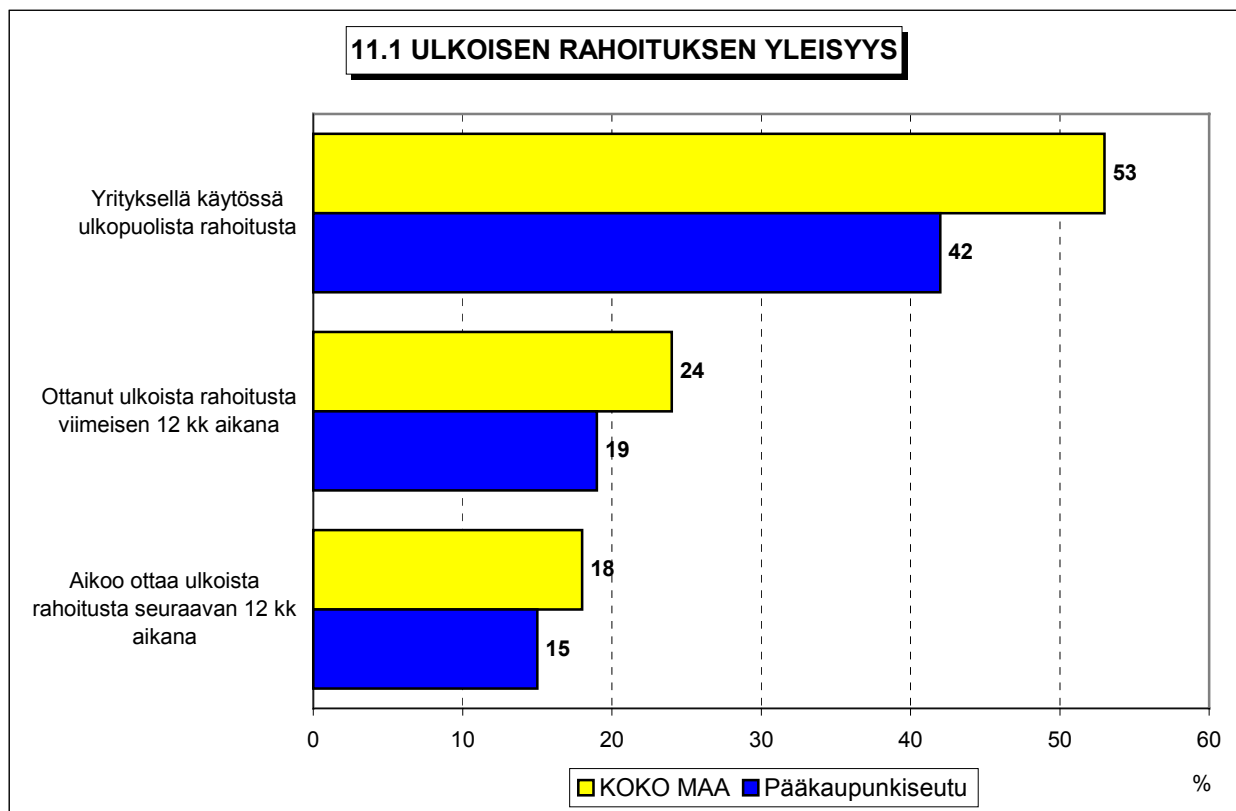
	KAIKKI	YRITYKSEN KASVUHAKUISUUS		SUKUPOLVEN-/ OMISTAJANVAIHDOS				
				TAPAHTUNUT VIIMEISEN 5 VUODEN AIKANA		ODOTETTAVISSA LÄHIMMÄN 5 VUODEN AIKANA		
				Ei	Kyllä	Ei	Kyllä	Ei osaa sanoa
Osuudet kaikista pk-yrityksistä (%)	%	Kasvaa voimakkaasti tai mahdol- lisuuksien mukaan %	Ei kasvu- tavoitteita/ Pyrkii säilyttämään asemansa/ Toiminta loppuu %	%	%	%	%	%
KOKO MAA								
Yrityksellä käytössä ulkopuolista rahoitusta	53	57	47	51	61	53	50	54
Ottanut ulkoista rahoitusta viimeisen 12 kk aikana	24	29	19	23	34	25	22	26
Aikoo ottaa ulkoista rahoitusta seuraavan 12 kk aikana	18	23	12	17	22	17	20	18
Pääkaupunkiseutu								
Yrityksellä käytössä ulkopuolista rahoitusta	42	44	40	42	42	39	44	57
Ottanut ulkoista rahoitusta viimeisen 12 kk aikana	19	22	14	19	18	16	24	27
Aikoo ottaa ulkoista rahoitusta seuraavan 12 kk aikana	15	19	8	17	5	16	20	4

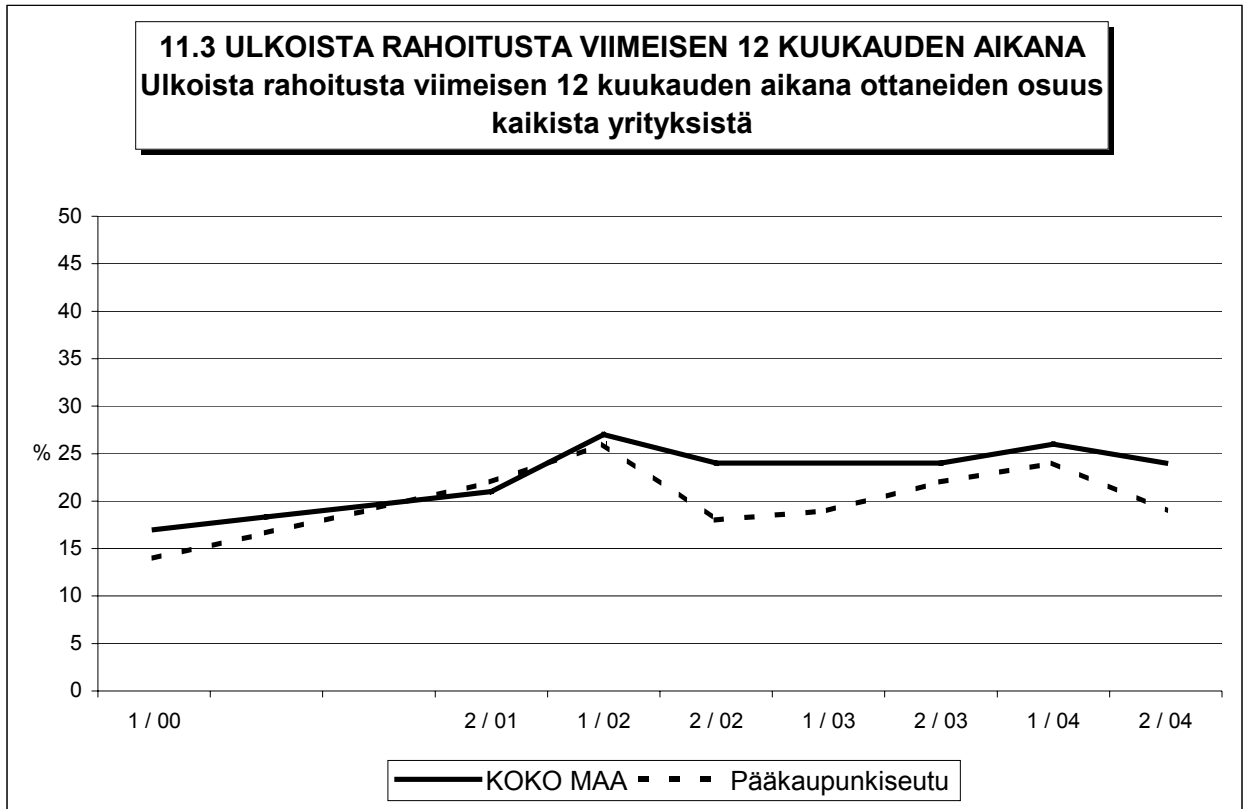
Ulkoista rahoitusta on Pääkaupunkiseudulla 42 prosentilla ja koko maassa 53 prosentilla pk-yrityksistä. Keväällä 2004 ulkoista rahoitusta oli 50 prosentilla alueen ja 57 prosentilla koko maan pk-yrityksistä. Viimeisen 12 kuukauden aikana ulkoista rahoitusta on ottanut lähes joka viides Pääkaupunkiseudulla toimiva pk-yritys ja seuraavan 12 kuukauden aikana ulkoista rahoitusta aikoo ottaa joka kuudes alueella toimiva pk-yritys. Lähes neljällä kymmenestä alueen yrityksestä, joilla on ulkoista rahoitusta on pankkiluottoja ja lähes kolmanneksella Leasing-rahoitusta.

Vakuuspulan arvioi olevan yrityksen rahoituksen saatavuuden esteenä joka kymmenennessä koko maan ja pääkaupunkiseudun yrityksessä.

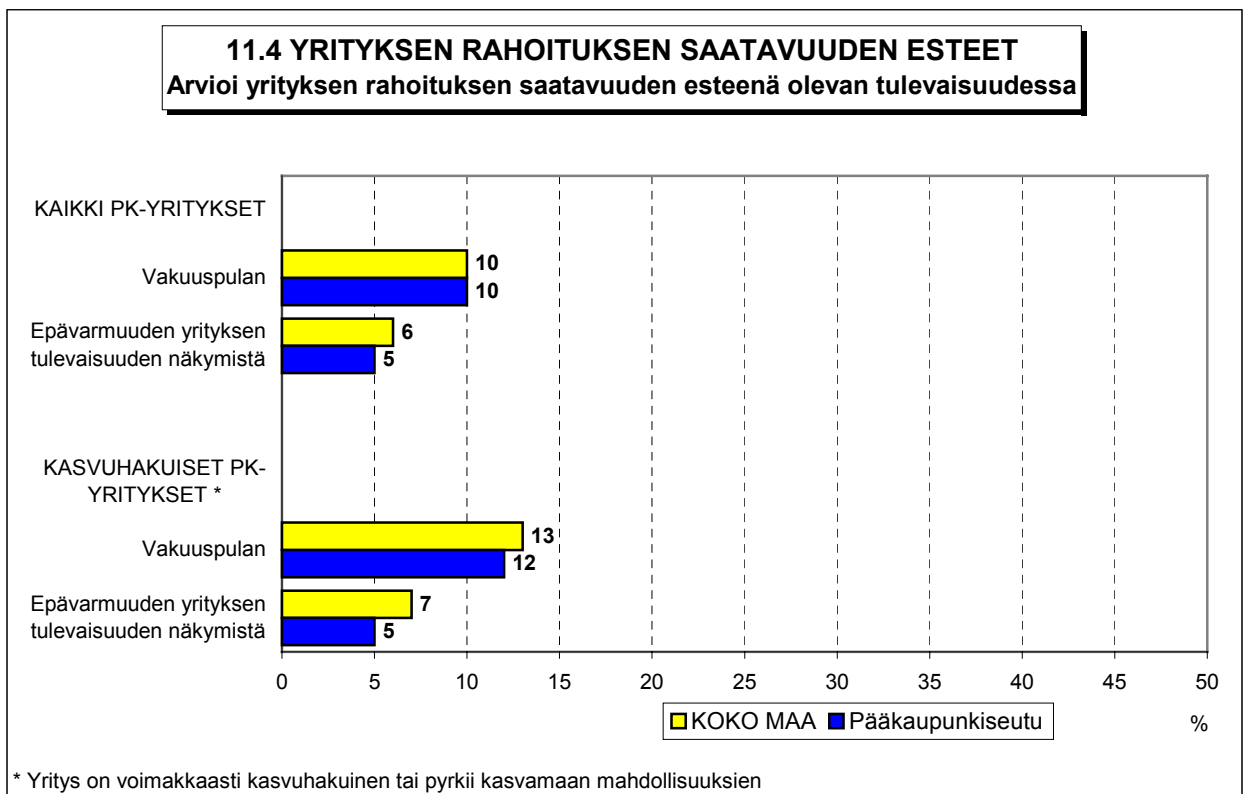
Epävarmuuden yrityksen tulevaisuudesta arvioi olevan tulevaisuudessa yrityksen rahoituksen saatavuuden esteenä puolestaan 5 prosenttia Pääkaupunkiseudun ja 6 prosenttia koko maan pk-yrityksistä. Pääkaupunkiseudulla kasvuhakuiset yritykset arvioivat vakuuspulan olevan hieman pienemmän esteen yrityksen rahoituksen saatavuudelle kuin alueen pk-yritykset keskimäärin.

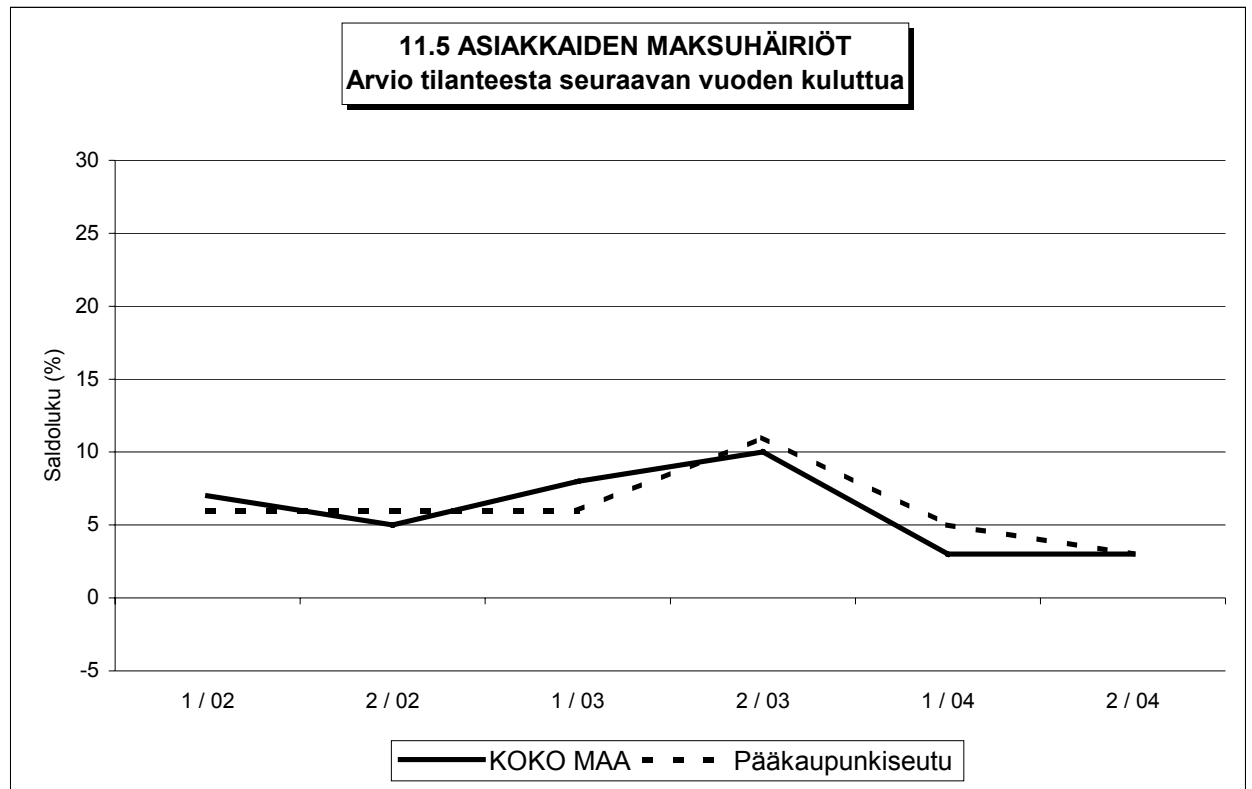
Pääkaupunkiseudulla 9 prosenttia pk-yrityksistä ennakoi asiakkaiden maksuhäiriöiden lisääntyvän seuraavan vuoden aikana ja 6 prosenttia odottaa maksuhäiriöiden vähenevän seuraavan vuoden aikana.





Ulkoista rahoitusta ei kysytty jaksoilla 2/00 ja 1/01.







FINNVERA

TIETOA - TAITOA - PÄÄOMAA

Pääkonttorit

Helsinki

Vuorimiehenkatu 1 • PL 1010, 00101 Helsinki
Faksi 020 460 7220

Kuopio

Haapaniemenkatu 40 • PL 1127, 70111 Kuopio
Faksi 020 460 3240

Finnvera Oyj • valtakunnallinen vaihde: 020 460 11
www.finnvera.fi

Aluekonttorit

Helsinki (Pääkaupunkiseutu)

Vilhonkatu 5 • PL 249, 00101 Helsinki
Faksi 020 460 3401

Uusimaa

Vuorimiehenkatu 1, 2. krs • PL 1010, 00101 Helsinki
Faksi 020 460 7110

Joensuu

Torikatu 9 A, 80100 Joensuu
Faksi 020 460 2163

Jyväskylä

Sepänkatu 4, 40100 Jyväskylä
Faksi 020 460 2299

Kajaani

Kauppakatu 1, 87100 Kajaani
Faksi 020 460 3899

Kuopio

Haapaniemenkatu 40 • PL 1127, 70111 Kuopio
Faksi 020 460 3330

Lahti

Laiturikatu 2, 5. krs, 15140 Lahti
Faksi 020 460 2249

Lappeenranta

Snellmaninkatu 10, 53100 Lappeenranta
Faksi 020 460 2149

Mikkeli

Linnankatu 5, 50100 Mikkeli
Faksi 020 460 3690

Oulu

Asemakatu 37, 90100 Oulu
Faksi 020 460 3944

Pori

Valtakatu 6, 28100 Pori
Faksi 020 460 2349

Rovaniemi

Maakuntakatu 10 • PL 8151, 96101 Rovaniemi
Faksi 020 460 2099

Seinäjoki

Kauppatori 1 - 3, 60100 Seinäjoki
Faksi 020 460 2399

Tampere

Kehräsaari • PL 559, 33101 Tampere
Faksi 020 460 3711

Turku

Eerikinkatu 2, 20100 Turku
Faksi 020 460 3649

Vaasa

Pitkätie 55, 65100 Vaasa
Faksi 020 460 3849

Edustustot ulkomailta

Pietari

Käyntiosoite
Petrogradskaya nab. 18 A,
City-Centre-liikekeskus/toimisto 419
RUS-198005 St. Petersburg, Russia

Postiosoite

PL 95, 53501 Lappeenranta
Puhelin +7 812 332 0830
Faksi +7 812 332 0831



Kaisaniemenkatu 13 A • PL 999, 00101 Helsinki
p. (09) 229 221, f. (09) 2292 2999
www.yrittajat.fi

Etelä-Karjalan Yrittäjät ry

Snellmaninkatu 10, 53100 Lappeenranta
p. (05) 610 0200, f. (05) 610 0220
www.yrittajat.fi/etelakarjala

Etelä-Pohjanmaan Yrittäjät ry

Kauppatori 1-3 F, 60100 Seinäjoki
p. (06) 420 5000, f. (06) 420 5001
www.yrittajat.fi/etelapohjanmaa

Etelä-Savon Yrittäjät ry

Linnankatu 5 • PL 204, 50101 Mikkeli
p. (015) 151 684, f. (015) 760 0950
www.yrittajat.fi/etelasavo

Helsingin Yrittäjät

Kaisaniemenkatu 13 A • PL 999, 00101 Helsinki
p. (09) 2292 2984, f. (09) 622 3385
www.yrittajat.fi/helsinki

Hämeen Yrittäjät ry

Sibeliuksenkatu 11 A 1, 13100 Hämeenlinna
p. (03) 682 1153, f. (03) 682 1561
www.yrittajat.fi/hame

Kainuun Yrittäjät ry

Kauppakatu 26 A, 87100 Kajaani
p. (08) 613 0931, f. (08) 613 0934
www.yrittajat.fi/kainuu

Keski-Pohjanmaan Yrittäjät ry

Ristirannankatu 1, 67100 Kokkola
p. (06) 831 5292, f. (06) 822 3760
www.yrittajat.fi/keskipohjanmaa

Keski-Suomen Yrittäjät ry

Sepänkatu 4, 40100 Jyväskylä
p. (014) 643 922, f. (014) 643 944
www.yrittajat.fi/keskisuomi

Kymen Yrittäjät ry

Käsityöläiskatu 4, 45100 Kouvola
p. (05) 535 4313, f. (05) 535 4315
www.yrittajat.fi/kymi

Lapin Yrittäjät ry

Maakuntakatu 16, 96200 Rovaniemi
p. (016) 420 0600, f. (016) 420 0630
www.yrittajat.fi/lappi

Länsipohjan Yrittäjät ry

Valtakatu 5, 94100 Kemi
p. (016) 221 701, f. (016) 221 713
www.yrittajat.fi/lansipohja

Pirkanmaan Yrittäjät ry

Kehräsaari B-rappu • PL 7, 33201 Tampere
p. (03) 251 6500, f. (03) 251 6516
www.yrittajat.fi/pirkanmaa

Pohjois-Karjalan Yrittäjät ry

Kauppakatu 17 B, 80100 Joensuu
p. (013) 221 311, f. (013) 127 678
www.yrittajat.fi/pohjoiskarjala

Pohjois-Pohjanmaan Yrittäjät ry

Isokatu 56, 90100 Oulu
p. (08) 311 4677, f. (08) 371 227
www.ppy.net

Päijät-Hämeen Yrittäjät ry

Rautatienkatu 20 B 4, 15110 Lahti
p. (03) 782 9866, f. (03) 782 1718
www.yrittajat.fi/paijathame

Pääkaupunkiseudun Yrittäjät ry

Eläntie 3, 01510 Vantaa
p. (09) 823 7630, f. (09) 873 6681
www.espoonyrittajat.fi, www.yrittajat.fi/vantaa
www.kauniaistenyrittajat.fi

Satakunnan Yrittäjät ry

Isolinnankatu 24 • PL 45, 28101 Pori
p. (02) 634 9900, f. (02) 634 9901
www.yrittajat.fi/satakunta

Savon Yrittäjät ry

Haapaniemenkatu 40, 70110 Kuopio
p. (017) 368 0500, f. (017) 368 0506
www.yrittajat.fi/savo

Uudenmaan Yrittäjät - Nylands Företagare ry

Kaisaniemenkatu 13 A • PL 999, 00101 Helsinki
p. (09) 2292 2982, f. (09) 622 3381
www.yrittajat.fi/uusimaa

Varsinais-Suomen Yrittäjät ry

Brahenkatu 20, 20100 Turku
p. (02) 275 7100, f. (02) 232 8272
www.yrittajat.fi/varsinaissuomi

Företagarnas Centraldelegation

Storalånggatan 55, 65100 Vaasa
p. (06) 320 8000, f. (06) 320 8020
www.osfofo.fi