

# Esipuhe

Finnvera Oyj ja Suomen Yrittäjät tekevät yhteistyössä pientä ja keskisuurta yritystoimintaa ja sen kehitystä kuvaavaa Pk-yritysbarometriä kaksi kertaa vuodessa valtakunnallisena raporttina ja alueellisina raporteina. Valta-kunnallisessa raportissa tuloksia käsitellään teollisuuteen, rakentamiseen, kauppaan ja palveluihin jaoteltuna.

Pk-yritysbarometri perustuu runsaan 3000 pk-yrityksen vastauksiin ja heijastaa siten kattavasti pk-yritysten käsityksiä yritysten kehitysnäkymistä ja toimintaan vaikuttavista tekijöistä. Barometrin ennustekyky on ollut varsin hyvä.

Syksyn 2004 alueellisessa raportissa tarkastellaan alueen pk-yritysten suhdanneodotuksia lähimmän vuoden aikana, yrityksen kehittämistarpeita, elinkeinoilmastoa sekä sukupolvenvaihdoksia. Lisäksi raportissa tarkastellaan yritysten rahoitustarpeisiin vaikuttavia tekijöitä, kuten investointeja, kasvuhakuisuutta, asiakkaiden maksuhäiriöitä sekä rahoitusvaikeuksien yleisyyttä. Koko maan kaikkia yrityksiä koskevat tulokset löytyvät myös tästä raportista.

Helsingissä 20.10.2004

Markku Mäkinen  
toimitusjohtaja  
Finnvera Oyj

Jussi Järventaus  
toimitusjohtaja  
Suomen Yrittäjät





## SISÄLTÖ

TIIVISTELMÄ .....	2
JOHDANTO.....	3
AINEISTO.....	4
TUTKIMUSTULOKSET .....	6
1 Päijät-Hämeen ja koko maan yritykset .....	6
2 Yritykset ja työllisyys.....	7
3 Pk-yritysten suhdannenäkymät .....	8
3.1 Yleiset suhdannenäkymät .....	8
3.2 Suhdannenäkymät osatekijöittäin.....	9
4 Pk-yritysten kehittämistarpeet .....	10
5 Pk-yritysten kehittämisen pahimmat esteet .....	11
6 Pk-yritysten työllistämisen esteet .....	13
7 Elinkeinoilmasto .....	14
8 Pk-yritysten kasvuhakuisuus .....	16
9 Sukupolven- tai omistajanvaihdokset .....	17
10 Pk-yritysten investoinnit.....	18
11 Pk-yritysten rahoitus .....	19
Finnveran yhteystiedot	
Suomen Yrittäjien yhteystiedot	

## TIIVISTELMÄ

Päijät-Hämeessä ja koko maassa pk-yritykset odottavat suhdanteiden paranevan oman yrityksen kannalta lähimmän vuoden aikana. Alueen pk-yrityksistä noin kolmannes odottaa suhdanteiden paranevan ja 8 prosenttia heikkenevän lähimmän vuoden aikana. Päijät-Hämeen pk-yritysten suhdannenäkymät ovat jonkin verran heikkommat kuin koko maassa keskimäärin. Kevään 2004 tilanteeseen verrattuna Päijät-Hämeen pk-yritysten suhdannenäkymät ovat heikentyneet jonkin verran ja ovat nyt lähes samalla tasolla kuin syksyllä 2003. Samaan aikaan koko maan pk-yritysten yleiset suhdannenäkymät ovat hieman paremmat kuin edellisen kyselyn aikana keväällä 2004.

Koko maan ja Päijät-Hämeen pk-yritysten suhdannenäkymät ovat seuraavan vuoden kuluttua kaikkien osatekijöiden suhteen positiivisia. Liikevaihdon, tuotantokustannusten, yrityksen kannattavuuden ja vakavaraisuuden osalta ovat alueen pk-yritysten suhdannenäkymät heikkommat kuin koko maan pk-yrityksillä keskimäärin. Investointien arvon, tuotekehityspanostusten, viennin ja tuonnin arvon osalta alueen pk-yritysten suhdannenäkymät ovat lähes samaa tasoa kuin koko maassa keskimäärin. Päijät-Hämeessä toimivat pk-yritykset odottavat edelleen työllisyyden paranevan seuraavan vuoden aikana ja henkilökunnan määrän suhdannenäkymiä kuvaava saldoluku on alueella hieman heikompi kuin koko maassa keskimäärin. Henkilökunnan määrän suhdannenäkymät ovat Päijät-Hämeessä lähes samalla tasolla kuin keväällä 2004 (saldoluku +12%).

Päijät-Hämeessä pk-yritykset kokevat yrityksen kehittämisen pahimmaksi esteeksi yleisen suhdanne-/maailmantilanteen. Muita kehittämisen kannalta pahimpia esteitä ovat kustannustaso, resurssitekijät sekä kilpailutilanne. Koko maan pk-yrityksiin verrattuna Päijät-Hämeessä koetaan kustannustaso useammin yrityksen kehittämisen esteeksi. Kilpailutilanne ei sen sijaan ole alueella niin suuri este kuin koko maan pk-yrityksissä keskimäärin. Rahoitukseen liittyvät tekijät ovat kehittämisen pahimpana esteenä 5 prosentilla Päijät-Hämeen pk-yrityksistä. Rahoituksen saatavuus on pahimpana esteenä 2 prosentilla, rahoituksen hinta yhdellä prosentilla ja vakuuksien puute kahdella prosentilla alueen pk-yrityksistä. Päijät-Hämeessä toimivat pk-yritykset kokevat rahoituksen olevan lähes samankaltaisen kehittämisen esteen kuin koko maan pk-yritykset keskimäärin.

Koko maassa pk-yritykset ilmoittavat investoivansa kaikkiaan 11,5 prosenttia ja Päijät-Hämeessä 9,5 prosenttia liikevaihdostaan seuraavan 12 kuukauden aikana. Eniten alueen pk-yritykset aikovat investoida koneisiin ja laitteisiin. Kokonaisuudessaan Päijät-Hämeen pk-yritykset aikovat investoida vähemmän kuin pk-yritykset koko maassa keskimäärin.

Ulkoista rahoitusta on Päijät-Hämeessä 50 prosentilla ja koko maassa 53 prosentilla pk-yrityksistä. Keväällä 2004 ulkoista rahoitusta oli 50 prosentilla alueen ja 57 prosentilla koko maan pk-yrityksistä. Viimeisen 12 kuukauden aikana ulkoista rahoitusta on ottanut joka viides Päijät-Hämeessä toimiva pk-yritys ja seuraavan 12 kuukauden aikana ulkoista rahoitusta aikoo ottaa joka kahdeksas. Niistä alueen pk-yrityksistä, joilla on ulkoista rahoitusta 71 prosentilla on pankkiluottoja, 27 prosentilla Finnveran lainoja ja rahoitusta ja 25 prosentilla Leasing-rahoitusta.

Päijät-Hämeessä 13 prosenttia pk-yrityksistä ennakoi asiakkaiden maksuhäiriöiden lisääntyvän ja 7 prosenttia vähenevän seuraavan vuoden aikana. Alueen pk-yrityksistä odottaa hieman suurempi osuus maksuhäiriöiden lisääntyvän (saldoluku +7%) kuin viime keväänä (saldoluku +4%).

## JOHDANTO

Tässä pk-yritysten suhdannenäkymiä käsittelevässä tutkimuksessa on selvitetty suomalaisten pk-yritysten (alle 250 henkeä työllistävien yritysten) mielikuvia yleisestä ja oman yrityksen taloudellisesta kehityksestä. Tutkimuksen on tehnyt Tietoykkönen Oy Suomen Yrittäjien ja Finnvera Oyj:n toimeksiannosta elokuussa 2004.

Tutkimuksen kohderyhmänä ovat suomalaiset pk-yritykset. Otantalähteenä on käytetty Helsinki Media Oy:n ja Tilastokeskuksen ylläpitämiä yritysrekistereitä, joista otanta on tehty kiintiöidyllä satunnaisotannalla. Otoksessa on kiintiöity yritysten toimiala ja sijainti. Otoskoko on 3320 kohderyhmän vaatimukset täyttävää yritystä.

Tutkimusaineisto on kerätty henkilökohtaisin haastatteluin 27.7.-27.8.2004. Haastattelut on tehty puhelimitse tietokoneohjattua puhelinhaastattelujärjestelmää käyttäen. Haastattelutyön ovat tehneet Tietoykkönen Oy:n erityisesti tehtävänsä koulutetut tutkimushaastattelijat. Raportin luvussa 'Aineisto' on esitetty taustatietojakaumat haastatelluista yrityksistä Päijät-Hämeen osalta.

Tutkimusprojektista ovat vastanneet Tietoykkösessä toimitusjohtaja Lasse Luoma, Suomen Yrittäjissä johtaja Risto Suominen ja Finnvera Oyj:ssä apulaisjohtaja Tuomo Holopainen.

- 1) Raportin alueelliset viittaukset tarkoittavat pääsääntöisesti sivulla 5 olevan kartan mukaista aluejakoa. Joissain raporteissa on lisäksi käytetty Suomen Yrittäjien aluejakoa (Helsinki, Pääkaupunkiseutu ja Keski-Pohjanmaa).
- 2) Aikasarjoissa olevat luvut ovat vuoden 2001 syksyyn asti koko Hämettä kuvaavia lukuja (Kanta-Häme ja Päijät-Häme).
- 3) Tutkimustuloksissa esiintyy muutamissa kohdissa käsite 'saldoluku'. Se kuvaa kyseisten kysymysten kohdalla positiivisista ja negatiivisista vastauksista laskettua prosenttilukujen erotusta.  
Esimerkiksi: Pk-yritysten yleiset suhdannenäkymät seuraavan vuoden aikana paranee 39%, huononee 9%  $\Rightarrow$  saldoluku = + 30%

## AINEISTO

Seuraavassa taulukossa on esitetty painottamattomat taustatietojakaumat haastatelluista yrityksistä. Tutkimustuloksissa aineisto on painotettu vastaamaan yritysten todellista toimiala- ja aluejakaumaa. Painotettua otoskokoa käytetään laskentaperusteena, koska tällöin otoksen perusteella lasketut tulokset voidaan yleistää koskemaan koko tutkimuskohteena olevaa pk-sektoria.

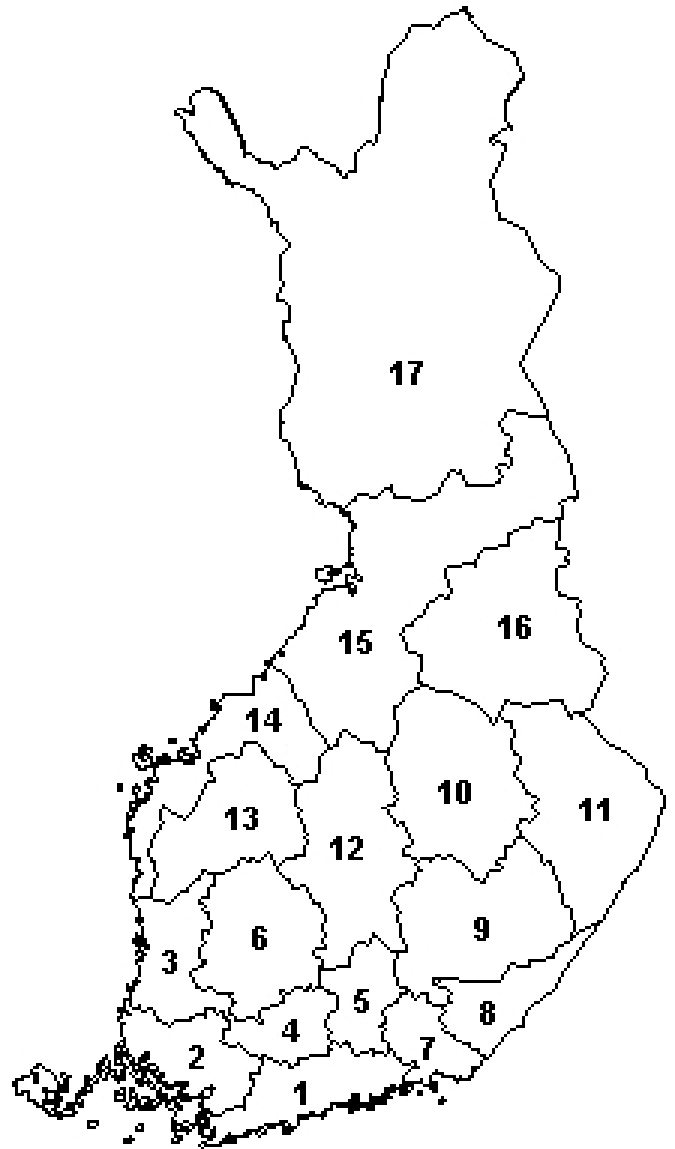
### TAUSTATIETOJA ALUEELTA HAASTATELLUISTA YRITYKSISTÄ:

**PK-YRITYSBAROMETRI 2/2004**  
- Aineiston rakenne -

		n=	%
ALUE	PÄIJÄT-HÄME	126	100%
PÄÄTOIMIALA	Teollisuus (TOL: 15-37)	21	17%
	Rakentaminen (TOL: 45)	20	16%
	Kauppa (TOL: 50-52)	31	25%
	Palvelut (TOL: 55,60-63,70-74,92-93)	54	43%
HENKILÖKUNNAN MÄÄRÄ	Alle 5 henkilöä	74	59%
	5 - 9 henkilöä	25	20%
	10 - 19 henkilöä	13	10%
	20 - 49 henkilöä	12	10%
	50 + henkilöä	2	2%
LIIKEVAIHTO VUONNA 2003	Alle 0,20 milj. euroa	38	30%
	0,20 - 0,49 milj. euroa	21	17%
	0,50 - 1,49 milj. euroa	22	17%
	1,50 + milj. euroa	26	21%
	Ei vastausta	19	15%
YRITYKSEN KASVUHAKUISUUS	Voimakkaasti kasvuhakuinen	11	9%
	Kasvaa mahdollisuuksien mukaan	53	42%
	Pyrkii säilyttämään asemansa	47	37%
	Ei kasvutavoitteita	14	11%
	Toiminta loppuu seuraavan vuoden aikana	1	1%
YRITYKSELLÄ VIENTITOIMINTAA	Ei	94	75%
	Kyllä	32	25%
YRITYKSEN PERUSTAMISVUOSI	- 1995	87	69%
	1996 - 2000	16	13%
	2001 - 2004	23	18%
VASTAAJAN ASEMA	Yrittäjä	74	59%
	Palkattu toimitusjohtaja	29	23%
	Muut	23	18%

## PK-YRITYSBAROMETRIN ALUEJAKO

1. **Uusimaa, erilliset raportit:**
  - Helsinki
  - Pääkaupunkiseutu (pl. Helsinki)
  - Uusimaa (pl. Helsinki ja Pääkaupunkiseutu)
2. **Varsinais-Suomi**
3. **Satakunta**
4. **Kanta-Häme**
5. **Päijät-Häme**
6. **Pirkanmaa**
7. **Kymenlaakso**
8. **Etelä-Karjala**
9. **Etelä-Savo**
10. **Pohjois-Savo**
11. **Pohjois-Karjala**
12. **Keski-Suomi**
13. **Etelä-Pohjanmaa**
14. **Pohjanmaa**
15. **Pohjois-Pohjanmaa**
16. **Kainuu**
17. **Lappi**

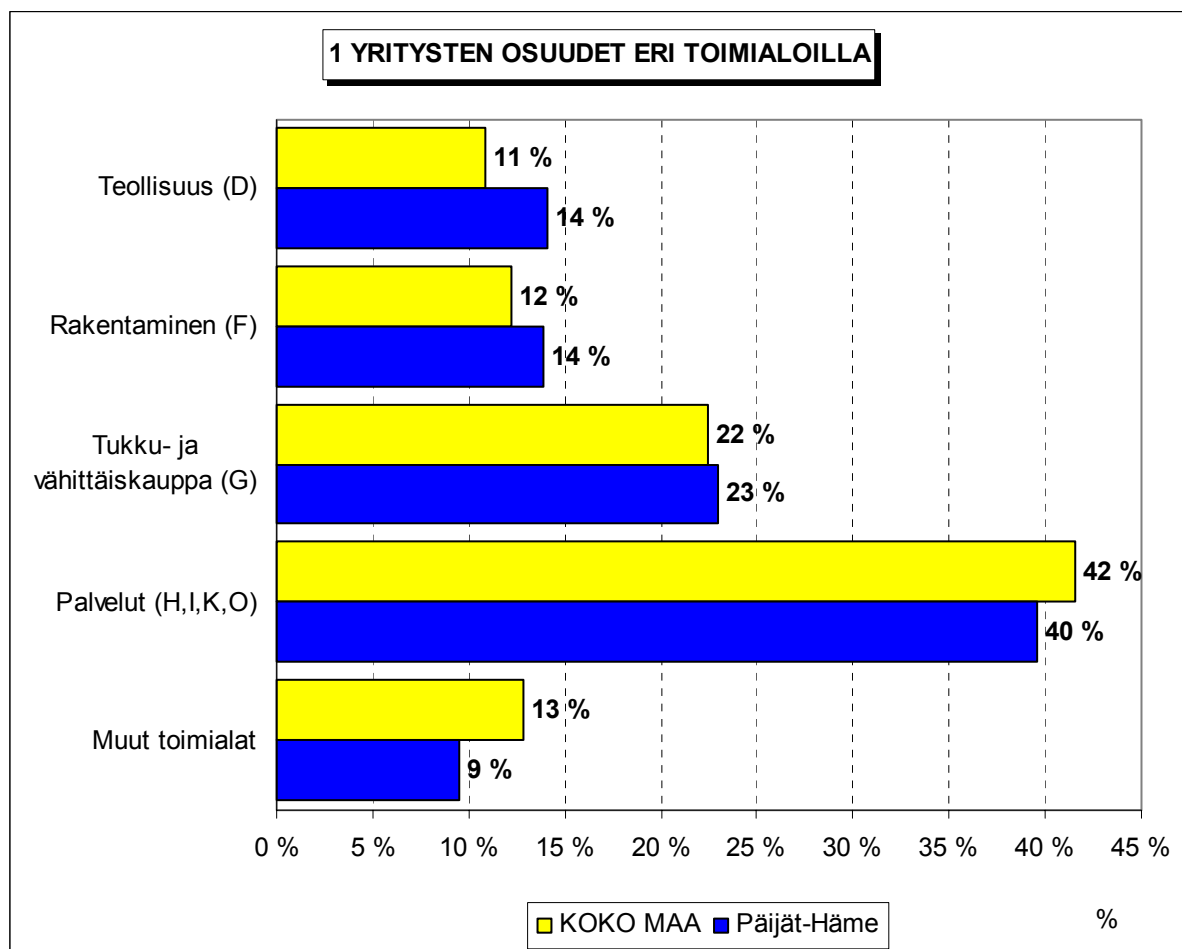


Lisäksi Suomen Yrittäjien Keski-Pohjanmaan alueelle oma raportti

## TUTKIMUSTULOKSET

### 1 Päijät-Hämeen ja koko maan yritykset

Suomessa oli vuonna 2002 noin 226600 yritystä. Näistä yrityksistä 8700<sup>1</sup> toimi Päijät-Hämeessä. Päijät-Hämeessä on teollisuuden ja rakennusalan yrityksiä suhteellisesti enemmän ja palvelualojen yrityksiä suhteellisesti vähemmän kuin koko maassa keskimäärin. Tukku- ja vähittäiskaupan alalla toimivien yritysten suhteellinen osuus on Päijät-Hämeessä lähellä koko maan suhteellista osuutta.



Toimialan nimen jäljessä on suluisissa Tilastokeskuksen toimialaluokituksen (TOL 2002) mukainen toimialakoodi.

<sup>1</sup> Yritystiedot, lähde: Tilastokeskus, Yritys- ja toimipaikkarekisteri. Yritysmäärä on arvioitu Tilastokeskuksen alueellisten toimipaikkatietojen perusteella. Alueen yritysmääränä on käytetty lukua, joka on saatu kertomalla alueen toimipaikkojen määrä koko maan yritysten lukumäärän ja toimipaikkojen lukumäärän suhteella.



## 2 Yritykset ja työllisyys

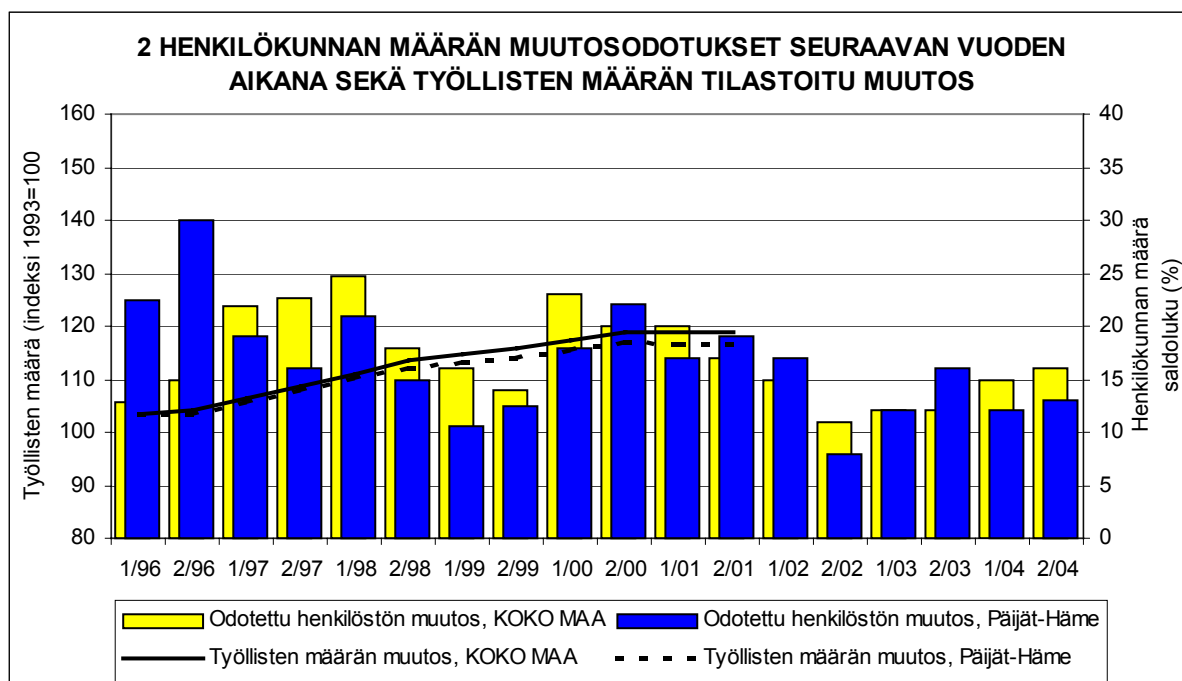
Päijät-Hämeessä olevissa yritysten toimipaikoissa työskenteli vuonna 2001 noin 49500 henkilöä<sup>2</sup>. Työttömyysaste oli talvella 2004 Tilastokeskuksen työvoimatiedustelun (4. neljännes, 2003) mukaan koko maassa 8,2 % ja Päijät-Hämeessä 7,9 %.

Taulukko 2: Pk-yritysten suhdannenäkymät henkilökunnan määrän osalta seuraavan vuoden kuluttua.

	Suurempi %	Yhtä suuri %	Pienempi %	Saldoluku %
<b>KOKO MAA</b>	21	74	5	<b>16</b>
<b>Päijät-Häme</b>	19	75	6	<b>13</b>

Päijät-Hämeessä toimivat pk-yritykset odottavat edelleen työllisyyden paranevan seuraavan vuoden aikana ja henkilökunnan määrän suhdannenäkymiä kuvaava saldoluku on alueella hieman heikompä kuin koko maassa keskimäärin. Henkilökunnan määrän suhdannenäkymät ovat Päijät-Hämeessä lähes samalla tasolla kuin keväällä 2004 (saldoluku +12%). Koko maassa ovat henkilökunnan määrän suhdannenäkymät myös lähes samaa tasoa kuin edellisessä kyselyssä, sillä keväällä 2004 henkilökunnan määrän saldoluku oli +15%.

Seuraavassa kuviossa on verrattu Päijät-Hämeen työllisten määrää (indeksi 1993=100) ja Päijät-Hämeen pk-yritysten henkilökunnan määrän suhdannenäkymiä seuraavan vuoden aikana<sup>3</sup>. Tuorein käytettävissä oleva tieto on Tilastokeskuksen työssäkäyntitilastosta vuodelta 2001.



<sup>2</sup> Lähde: Tilastokeskus, Yritys- ja toimipaikkarekisteri

<sup>3</sup> Kysymysmuoto muuttui 1/2000. Tätä aiemmin kysyttiin suhdannenäkymät seuraavan puolen vuoden aikana. Kuvioon on laskettu henkilökunnan suhdannenäkymien saldoluvut jaksoilta 1/96-2/99 kahden jakson keskiarvona. Koko maan henkilökunnan määrän suhdannenäkymien saldoluvut jaksoilta 1/94-2/99 ovat Suomen Yrittäjien Yrittäjäbarometrista.

### 3 Pk-yritysten suhdannenäkymät

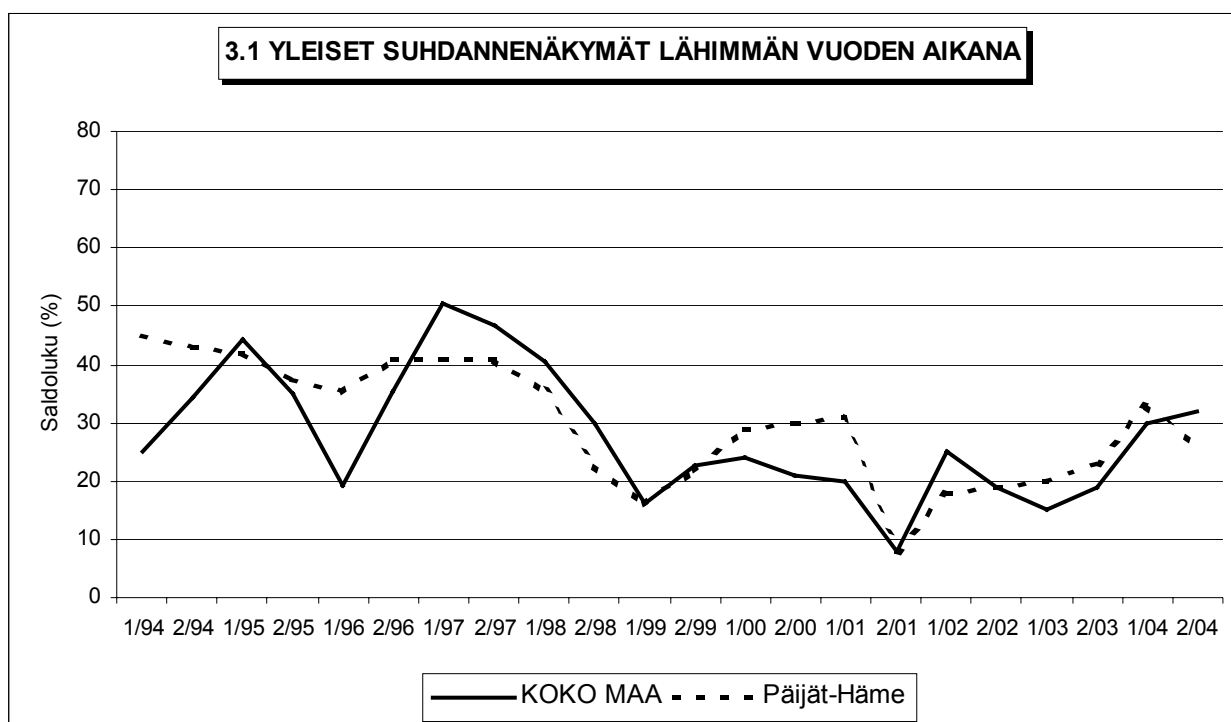
#### 3.1 Yleiset suhdannenäkymät

Taulukko 3.1: Pk-yritysten suhdannenäkymät oman yrityksen kannalta lähimmän vuoden aikana.

	Paranee	Pysyy ennallaan	Huononee	Saldoluku
	%	%	%	%
<b>KOKO MAA</b>	39	54	7	<b>32</b>
<b>Päijät-Häme</b>	34	57	8	<b>26</b>

Pk-yritykset odottavat suhdanteiden oman yrityksen kannalta paranevan lähimmän vuoden aikana Päijät-Hämeessä ja koko maassa. Alueen pk-yrityksistä noin kolmannes odottaa suhdanteiden paranevan ja 8 prosenttia heikkenevän lähimmän vuoden aikana. Saldoluvun mukaan Päijät-Hämeen pk-yritysten suhdannenäkymät ovat jonkin verran heikommät kuin koko maassa keskimäärin.

Seuraavasta kuviosta nähdään pk-yritysten yleisten suhdannenäkymien kehitys tutkimusjaksosta 1/94 lähtien. Kevään 2004 tilanteeseen verrattuna Päijät-Hämeen pk-yritysten suhdannenäkymät ovat heikentyneet jonkin verran ja ovat nyt lähes samalla tasolla kuin syksyllä 2003. Samaan aikaan koko maan pk-yritysten yleiset suhdannenäkymät ovat hieman paremmat kuin edellisen kyselyn aikana.



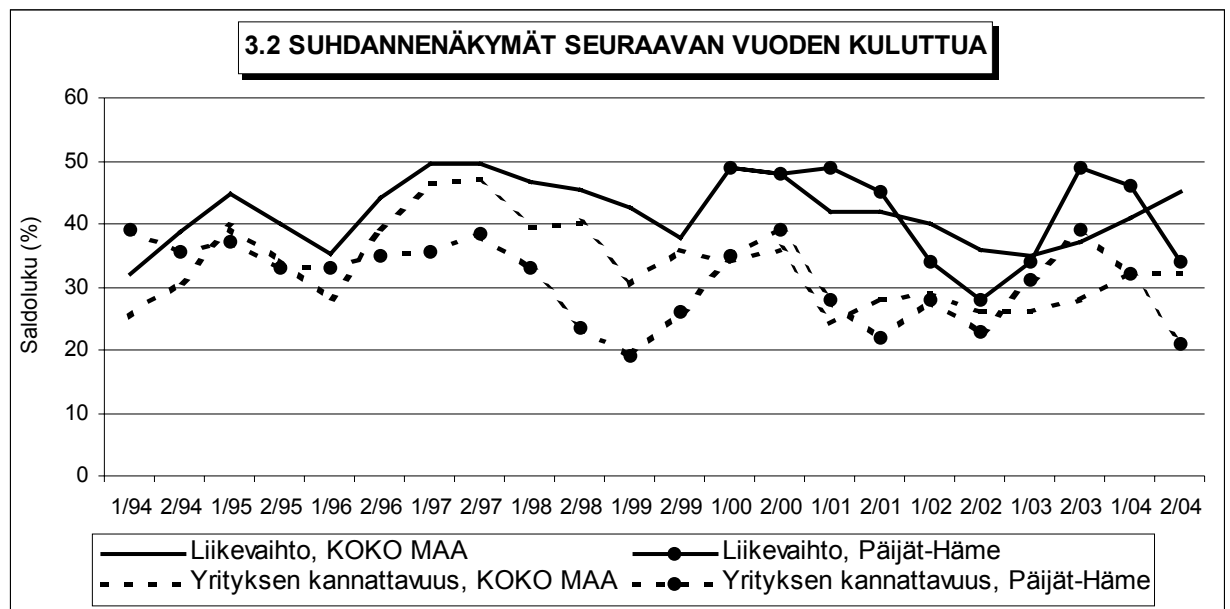
### 3.2 Suhdannenäkymät osatekijöittäin

Taulukko 3.2: Pk-yritysten suhdannenäkymät osatekijöittäin seuraavan vuoden kuluttua.

	Liikevaihto	Investointien arvo	Tuotekehityspanostukset	Viennin arvo	Tuonnin arvo	Tuotantokustannukset	Yrityksen kannattavuus	Vakavaraisuus
<b>KOKO MAA</b>								
Suurempi	53	23	22	11	11	41	41	39
Yhtä suuri	38	68	75	88	88	52	51	57
Pienempi	9	10	3	1	1	7	9	4
<b>Saldoluku (%)</b>	<b>44</b>	<b>13</b>	<b>19</b>	<b>10</b>	<b>10</b>	<b>34</b>	<b>32</b>	<b>35</b>
<b>Päijät-Häme</b>								
Suurempi	46	21	22	13	13	37	32	28
Yhtä suuri	43	70	75	85	86	57	57	67
Pienempi	11	9	3	2	1	6	11	5
<b>Saldoluku (%)</b>	<b>35</b>	<b>12</b>	<b>19</b>	<b>11</b>	<b>12</b>	<b>31</b>	<b>21</b>	<b>23</b>

Koko maan ja Päijät-Hämeen pk-yritysten suhdannenäkymät ovat seuraavan vuoden kuluttua kaikkien osatekijöiden suhteen positiivisia. Liikevaihdon, tuotantokustannusten, yrityksen kannattavuuden ja vakavaraisuuden osalta ovat alueen pk-yritysten suhdannenäkymät heikkomat kuin koko maan pk-yrityksillä keskimäärin. Investointien arvon, tuotekehityspanostusten, viennin ja tuonnin arvon osalta alueen Päijät-Hämeen pk-yritysten suhdannenäkymät ovat lähes samaa tasoa kuin koko maassa keskimäärin.

Seuraavasta kuvioista nähdään pk-yritysten liikevaihdon ja yrityksen kannattavuuden suhdannenäkymien<sup>4</sup> kehitys jaksosta 1/94 lähtien. Liikevaihdon ja yrityksen kannattavuuden osalta ovat Päijät-Hämeessä toimivien pk-yritysten suhdannenäkymät nyt heikkomat kuin keväällä 2004.



<sup>4</sup> Kysymysmuoto muuttui 1/2000. Tätä aiemmin kysyttiin suhdannenäkymät seuraavan puolen vuoden aikana. Kuvioon on laskettu alueen osalta yritysten kannattavuuden saldoluviut jaksoilta 1/94-2/99 kahden seuraavan jakson keskiarvona. Koko maata kuvaavat saldoluviut jaksoilta 1/94-2/99 ovat Suomen Yrittäjien Yrittäjäbarometrista.

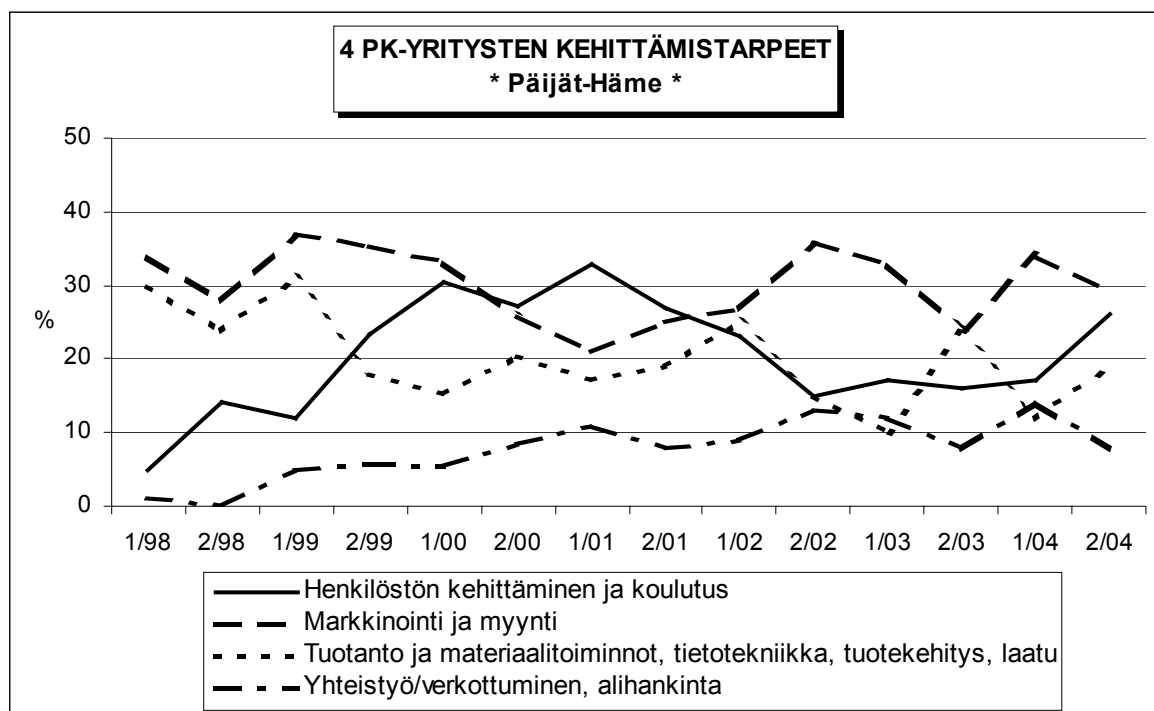
## 4 Pk-yritysten kehittämistarpeet

Taulukko 4: Pk-yrityksillä eniten kehittämistarvetta tällä hetkellä.

	KOKO MAA %	Päijät-Häme %
Johtaminen	4	3
Henkilöstön kehittäminen ja koulutus	19	26
Markkinointi ja myynti	33	29
Vienti ja kansainvälistyminen	3	3
Rahoitus, talous ja laskentatoimi	4	1
Tuotanto ja materiaalitoiminnot, tietotekniikka, tuotekehitys, laatu	13	19
Yhteistyö/verkottuminen, alihankinta	13	8
Ympäristö- ja muiden säädösvaatimusten ottaminen huomioon toiminnassa	2	2
Muu	1	0
Ei kehittämistarvetta/ Ei osaa sanoa	9	9

Päijät-Hämeen pk-yrityksissä koetaan olevan eniten kehittämistarvetta markkinoinnissa ja myynnissä. Seuraavaksi eniten kehittämistarvetta alueen pk-yrityksillä on henkilöstön kehittämisessä ja koulutuksessa sekä tuotannossa, materiaalitoiminnoissa, tietotekniikassa, tuotekehityksessä ja laadussa.

Kevään 2004 tilanteeseen verrattuna on henkilöstön kehittämisen ja koulutuksen sekä tuotannon ja materiaalitoimintojen, tietotekniikan, tuotekehityksen ja laadun kehittämistarve lisääntynyt Päijät-Hämeessä. Yhteistyön/verkottumisen, alihankinnan ja markkinoinnin ja myynnin kehittämistarve on alueella samaan aikaan vähentynyt.



## 5 Pk-yritysten kehittämisen pahimmat esteet

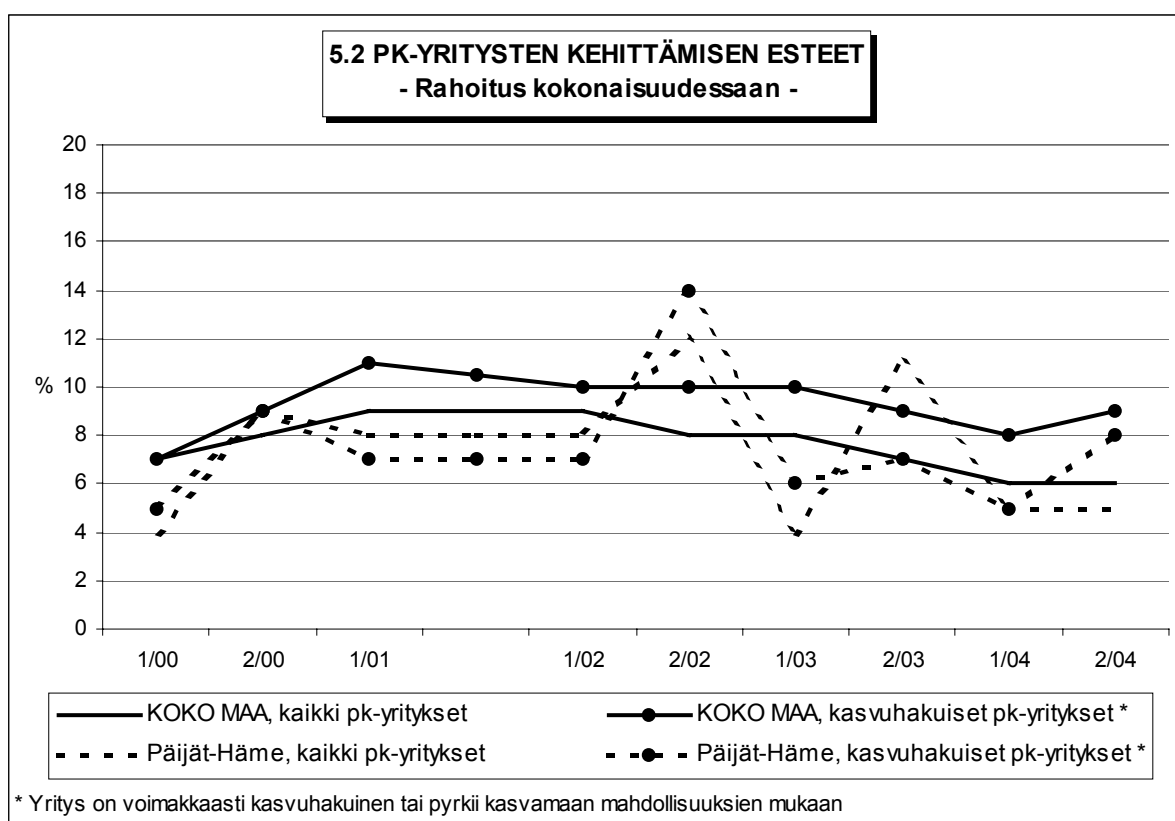
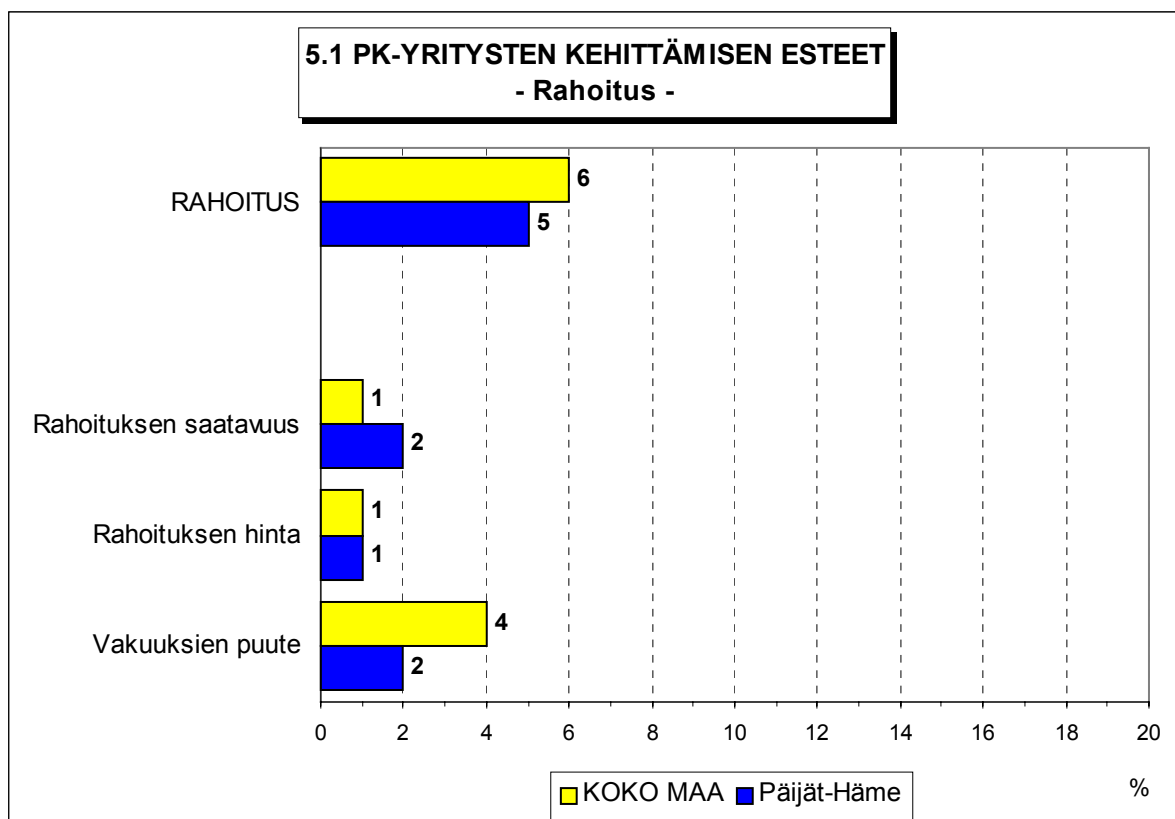
Taulukko 5: Pk-yritysten kehittämisen pahimmat esteet.

	KOKO MAA	Päijät-Häme
	%	%
<b>YRITYSTOIMINNAN SÄÄTELY</b>	<b>5</b>	<b>5</b>
byrokratia	2	2
työlainsäädäntö	1	1
työehtosopimukset	0	1
muu sääntely	1	1
<b>KUSTANNUSTASO</b>	<b>11</b>	<b>17</b>
verotus	3	2
palkkataso	2	4
työn sivukulut	5	6
muut tuotantokustannukset	2	4
<b>KILPAILUTILANNE</b>	<b>24</b>	<b>16</b>
kireä kilpailutilanne	17	9
markkinoiden liiallinen keskittyminen	2	2
julkisen sektorin elinkeinotoiminta	0	1
markkinoita vääristävät tuet	0	1
harmaa talous, konkurssit jne.	1	1
kysynnän riittämättömyys	3	2
<b>RAHOITUS</b>	<b>6</b>	<b>5</b>
rahoituksen saatavuus	1	2
rahoituksen hinta	1	1
vakuuksien puute	4	2
<b>RESURSSITEKIJÄT</b>	<b>16</b>	<b>17</b>
ammattitaitoisen työvoiman saatavuus	9	7
alihankkijoiden/osatoimittajien saatavuus	0	0
toimitilat	1	0
koneet ja laitteet	0	1
muut resurssitekijät, esim. raaka-aineet	6	9
<b>YLEINEN SUHDANNE-/MAAILMANTILANNE</b>	<b>21</b>	<b>21</b>
<b>MUUT TEKIJÄT</b>	<b>5</b>	<b>5</b>
<b>EI OSAA SANOA</b>	<b>12</b>	<b>14</b>

Päijät-Hämeessä pk-yritykset kokevat yrityksen kehittämisen pahimmaksi esteeksi yleisen suhdanne-/maailmantilanteen. Muita kehittämisen kannalta pahimpia esteitä ovat kustannustaso, resurssitekijät sekä kilpailutilanne. Koko maan pk-yrityksiin verrattuna Päijät-Hämeessä koetaan kustannustaso useammin yrityksen kehittämisen esteeksi. Kilpailutilanne ei sen sijaan ole alueella niin suuri este kuin koko maan pk-yrityksissä keskimäärin.

Rahoitukseen liittyvät tekijät ovat kehittämisen pahimpana esteenä 5 prosentilla Päijät-Hämeen pk-yrityksistä. Rahoituksen saatavuus on pahimpana esteenä 2 prosentilla, rahoituksen hinta yhdellä prosentilla ja vakuuksien puute kahdella prosentilla alueen pk-yrityksistä. Päijät-Hämeessä toimivat pk-yritykset kokevat rahoituksen olevan lähes samankaltaisen kehittämisen esteen kuin koko maan pk-yritykset keskimäärin. Päijät-Hämeessä toimivat kasvuhakuiset<sup>5</sup> pk-yritykset pitävät rahoitusta suurempana kehittämisen esteenä kuin alueen pk-yritykset keskimäärin.

<sup>5</sup> Voimakkaasti kasvuhakuiset ja mahdollisuuksien mukaan kasvamaan pyrkivät pk-yritykset yhteensä.



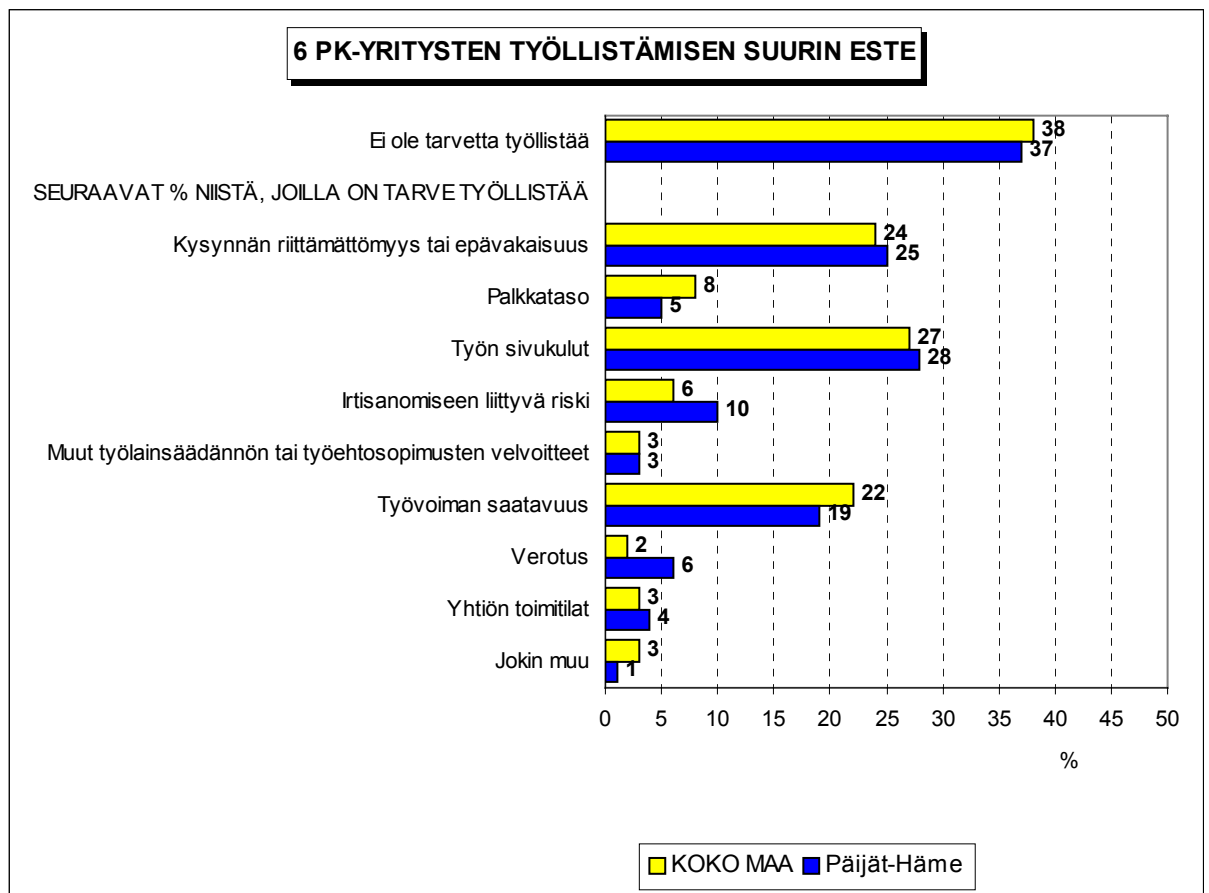
Kehittämisen esteitä ei kysytty jaksolla 2/01.

## 6 Pk-yritysten työllistämisen esteet

Taulukko 6: Pk-yritysten työllistämisen suurimmat esteet.

	KOKO MAA %	Päijät-Häme %
<b>Ei ole tarvetta työllistää</b>	<b>38</b>	<b>37</b>
SEURAAVAT %-OSUUDET NIISTÄ, JOILLA TARVE TYÖLLISTÄÄ		
Kysynnän riittämättömyys tai epävakaisuus	24	25
Palkkataso	8	5
Työn sivukulut	27	28
Irtisanomiseen liittyvä riski	6	10
Muut työolainsäädännön tai työehtosopimusten velvoitteet kuin	3	3
Työvoiman saatavuus	22	19
Verotus	2	6
Yhtiön toimitilat (ahtaus/ tilanpuute)	3	4
Jokin muu	3	1

Päijät-Hämeen pk-yrityksillä työllistämisen suurimmat esteet ovat työn sivukulut sekä kysynnän riittämättömyys tai epävakaisuus. Työllistämisen esteet ovat alueella hyvin samankaltaisia kuin koko maassa keskimäärin. Noin neljällä kymmenestä koko maan ja Päijät-Hämeen pk-yrityksellä ei ole tarvetta työllistää.



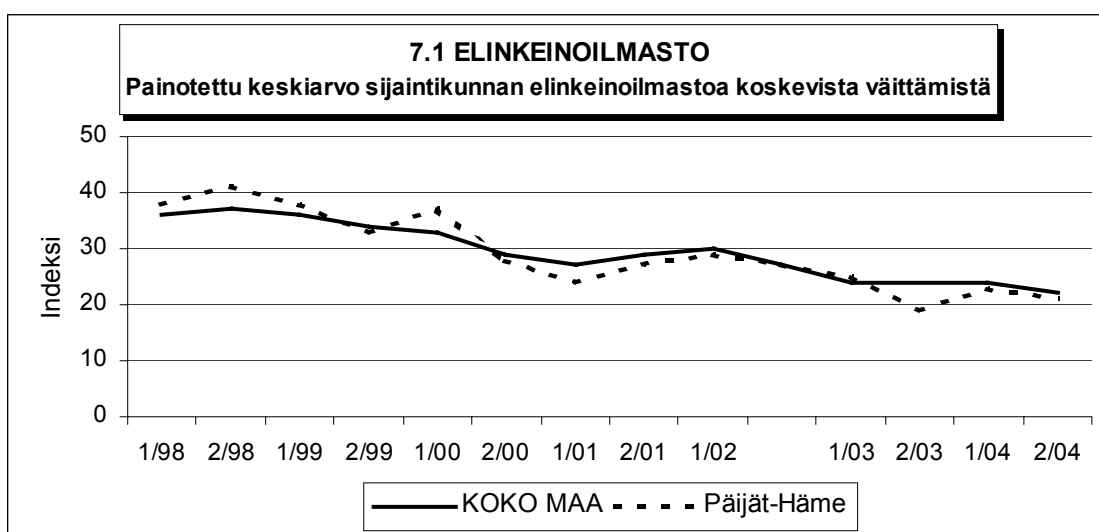
## 7 Elinkeinoilmasto

Taulukko 7: Pk-yritysten arviot sijaintikunnan elinkeinoilmastosta.

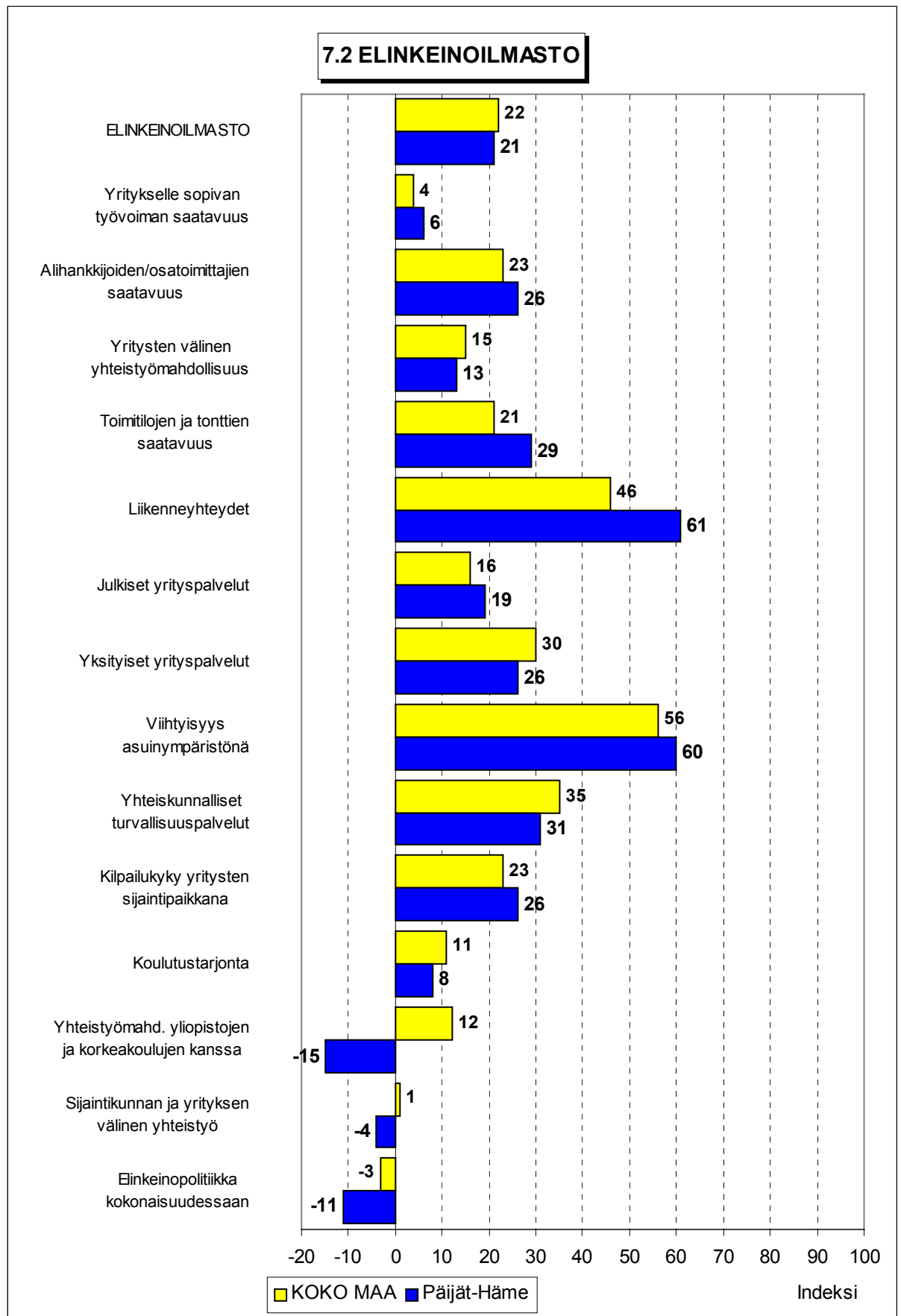
INDEKSIT (Erittäin huono = -100, ..., Erittäin hyvä = 100)	KOKO MAA	Päijät-Häme
Yritykselle sopivan työvoiman saatavuus	4	6
Alihankkijoiden/osatoimittajien saatavuus	23	26
Yritysten välinen yhteistyömahdollisuus	15	13
Toimitilojen ja tonttien saatavuus	21	29
Liikenneyhteydet	46	61
Julkiset yrityspalvelut	16	19
Yksityiset yrityspalvelut	30	26
Viihtyisyys asuinympäristönä	56	60
Yhteiskunnalliset turvallisuuspalvelut	35	31
Kilpailukyky yritysten sijaintipaikkana	23	26
Koulutustarjonta	22	8
Yhteistyömahdollisuus yliopistojen ja korkeakoulujen kanssa	12	-15
Sijaintikunnan ja yrityksen välinen yhteistyö	1	-4
Elinkeinopolitiikka kokonaisuudessaan	-3	-11
<b>ELINKEINOILMASTO</b> (Painotettu keskiarvo osatekijöiden indekseistä)	22	21

Yrityksen sijaintikuntaan elinkeinon harjoittamisen näkökulmasta ollaan Päijät-Hämeessä suhteellisen tyytyväisiä. Tyytyväisimpiä alueen pk-yritykset ovat viihtyisyyteen asuin- ympäristönä ja liikenneyhteyksiin. Suhteellisesti tyytymättömiä Päijät-Hämeessä toimivat pk-yritykset ovat yhteistyömahdollisuuteen yliopistojen ja korkeakoulujen kanssa, elinkeinopolitiikkaan kokonaisuudessaan sekä sijaintikunnan ja yritysten väliseen yhteistyöhön. Muuta maata tyytyväisempiä alueen pk-yritykset ovat liikenneyhteyksiin sekä tonttien ja toimitilojen saatavuuteen. Koko maan pk-yrityksiä tyytymättömiä Päijät-Hämeen pk-yritykset ovat yhteistyömahdollisuuteen yliopistojen ja korkeakoulujen kanssa sekä alueen koulutustarjontaan.

Kokonaisuutena tyytyväisyys elinkeinoilmastoon on Päijät-Hämeessä hieman heikentynyt keväästä 2004.







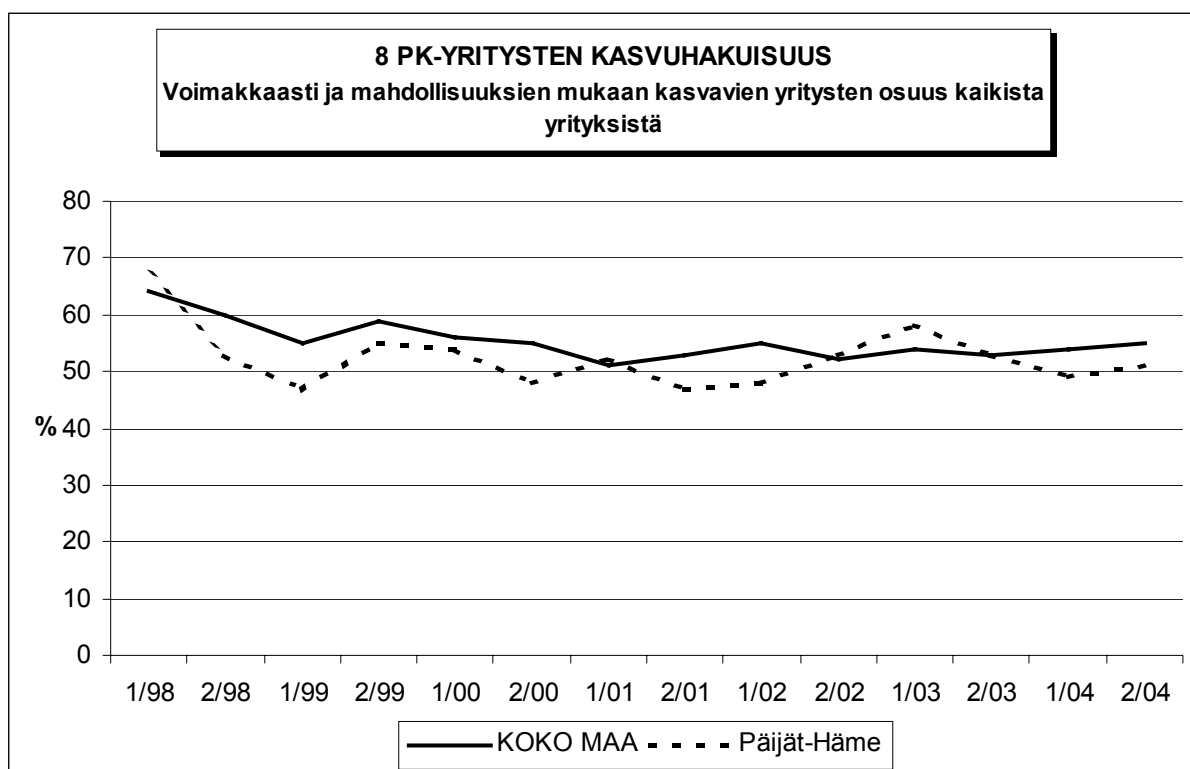
## 8 Pk-yritysten kasvuhakuisuus

Taulukko 8: Pk-yritysten kasvuhakuisuus.

	KOKO MAA	Päijät-Häme
	%	%
Olemme voimakkaasti kasvuhakuinen	7	9
Pyrimme kasvamaan mahdollisuuksien mukaan	48	43
Pyrimme säilyttämään asemamme	34	37
Yrityksellämme ei ole kasvatavoitteita	10	11
Toiminta loppuu seuraavan vuoden aikana	1	1

Päijät-Hämeessä on suhteellisesti jonkin verran enemmän voimakkaasti kasvuhakuisia pk-yrityksiä kuin koko maassa keskimäärin. Yrityksen toiminnan loppumista seuraavan vuoden aikana ennakoi prosentti koko maan ja Päijät-Hämeen pk-yrityksistä. Tärkeimpinä kasvukeinoinaan alueen pk-yritykset pitävät myynnin ja markkinoinnin lisäämistä sekä uusien tuotteiden kehittämistä.

Voimakkaasti tai mahdollisuuksien mukaan kasvavia pk-yrityksiä on Päijät-Hämeessä yhteensä 52 prosenttia. Koko maassa näiden voimakkaasti tai mahdollisuuksien mukaan kasvavien pk-yritysten osuus on 55 prosenttia. Kasvuhakuisten pk-yritysten osuus on Päijät-Hämeessä nyt hieman suurempi kuin keväällä 2004.



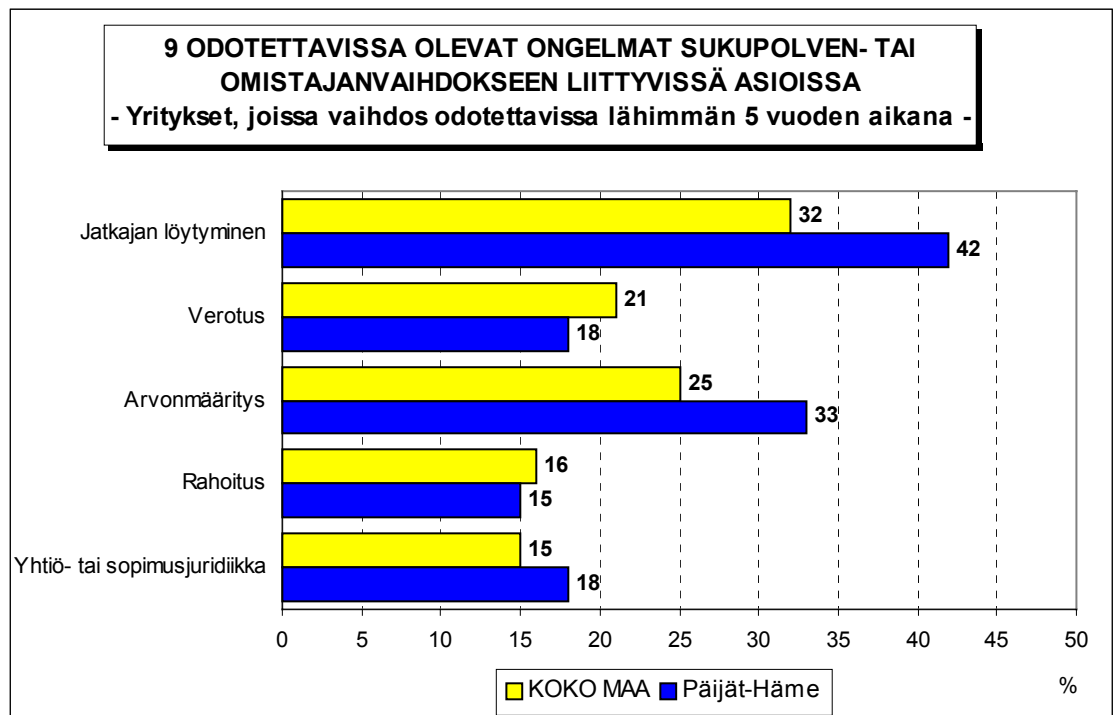
## 9 Sukupolven- tai omistajanvaihdokset

Taulukko 9: Sukupolven- tai omistajanvaihdokset pk-yrityksissä.

	KOKO MAA %	Päijät-Häme %
SUKUPOLVEN- TAI OMISTAJANVAIHDOS TAPAHTUNUT VIIMEISEN 5 VUODEN SISÄLLÄ		
Ei	86	82
Kyllä	14	18
SUKUPOLVEN- TAI OMISTAJANVAIHDOS ODOTETTAVISSA LÄHIMMÄN 5 VUODEN AIKANA		
Ei	72	75
Kyllä, 1-2 vuoden sisällä	8	7
Kyllä, 3-5 vuoden sisällä	12	11
Ei osaa sanoa	9	7

Sukupolven- tai omistajanvaihdos on tapahtunut viimeisen viiden vuoden aikana lähes joka viidennessä (18%) Päijät-Hämeessä toimivassa pk-yrityksessä. Koko maassa sukupolven- tai omistajanvaihdos on tapahtunut joka seitsemännessä pk-yrityksessä viimeisen viiden vuoden aikana.

Koko maassa sukupolven- tai omistajanvaihdos on odotettavissa lähimmän viiden vuoden aikana joka viidennessä pk-yrityksessä, myös Päijät-Hämeessä sukupolven- tai omistajanvaihdos on odotettavissa lähes joka viidennessä (18%) pk-yrityksessä. Niissä alueen pk-yrityksissä, joissa sukupolven- tai omistajanvaihdos on ajankohtainen lähimmän viiden vuoden aikana, odotetaan olevan eniten ongelmia jatkajan löytymisessä ja arvonmäärittämisessä.

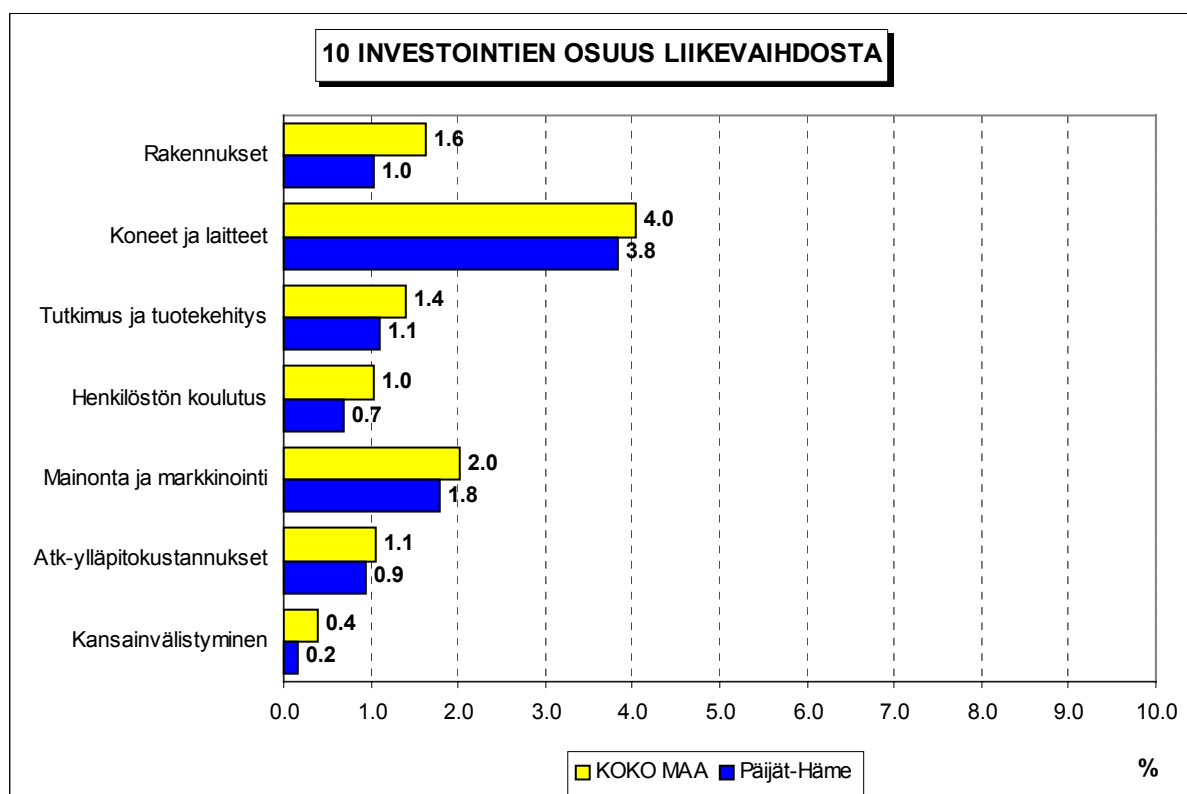


## 10 Pk-yritysten investoinnit

Taulukko 10: Pk-yritysten investoinnit seuraavan 12 kuukauden aikana (osuus prosenttia liikevaihdosta).

	KOKO MAA %	Päijät-Häme %
Rakennukset	1.6	1.0
Koneet ja laitteet	4.0	3.8
Tutkimus ja tuotekehitys	1.4	1.1
Henkilöstön koulutus	1.0	0.7
Mainonta ja markkinointi	2.0	1.8
Atk-ylläpitokustannukset	1.1	0.9
Kansainvälistyminen	0.4	0.2
<b>YHTEENSÄ</b>	<b>11.5</b>	<b>9.5</b>

Koko maan pk-yritykset ilmoittavat investoivansa kaikkiaan 11,5 prosenttia ja Päijät-Hämeen pk-yritykset 9,5 prosenttia liikevaihdostaan seuraavan 12 kuukauden aikana. Eniten alueen pk-yritykset aikovat investoida koneisiin ja laitteisiin. Kokonaisuudessaan Päijät-Hämeen pk-yritykset aikovat investoida vähemmän kuin koko maan pk-yritykset keskimäärin.



## 11 Pk-yritysten rahoitus

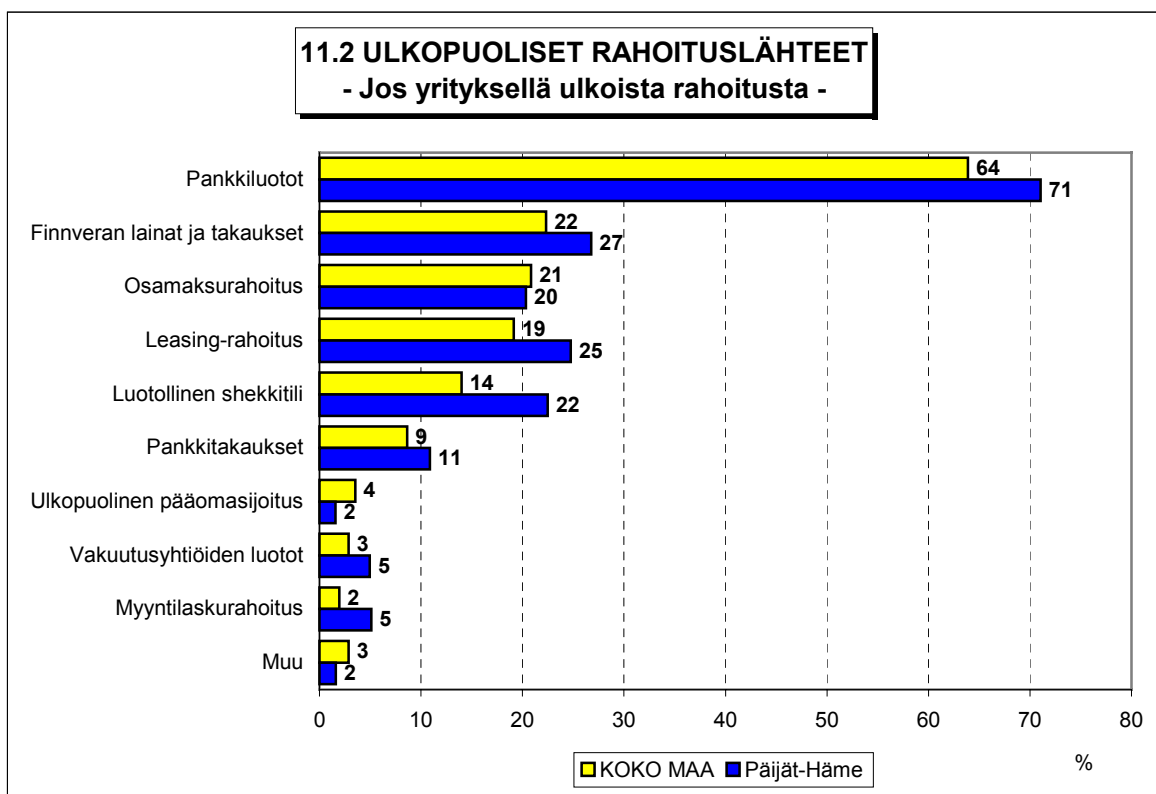
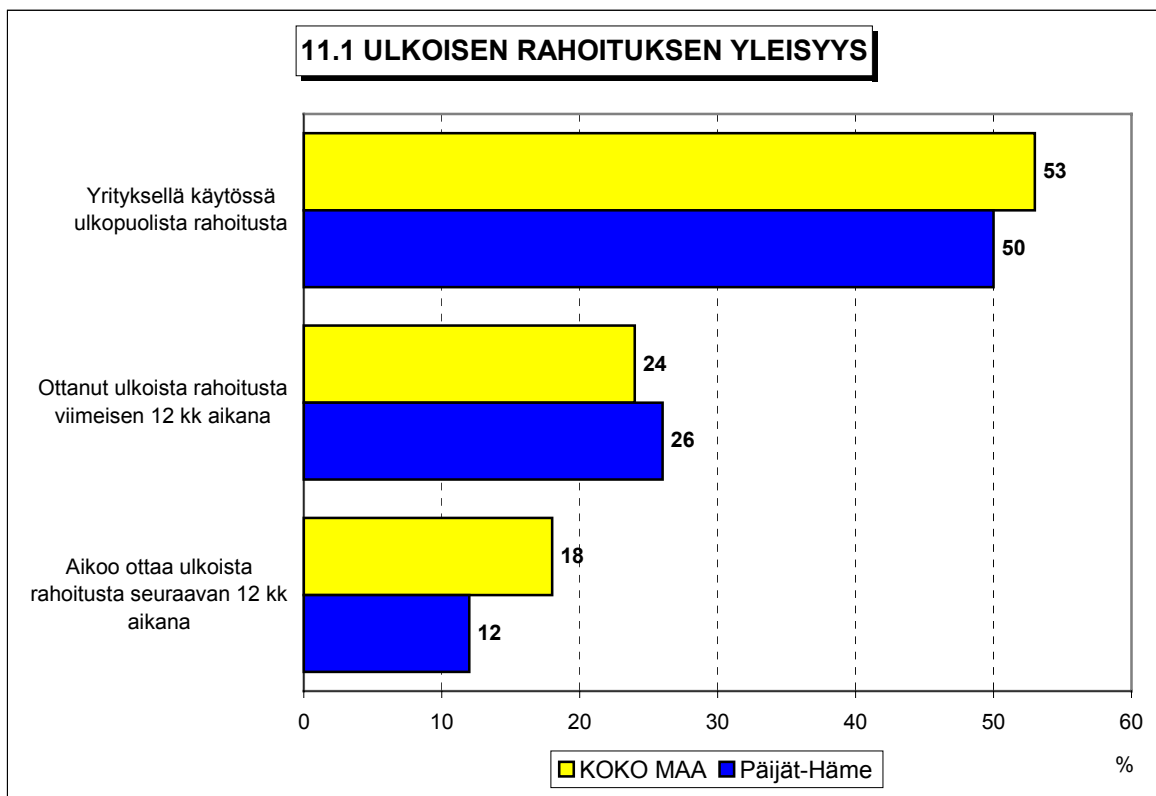
Taulukko 11: Pk-yritysten rahoitus.

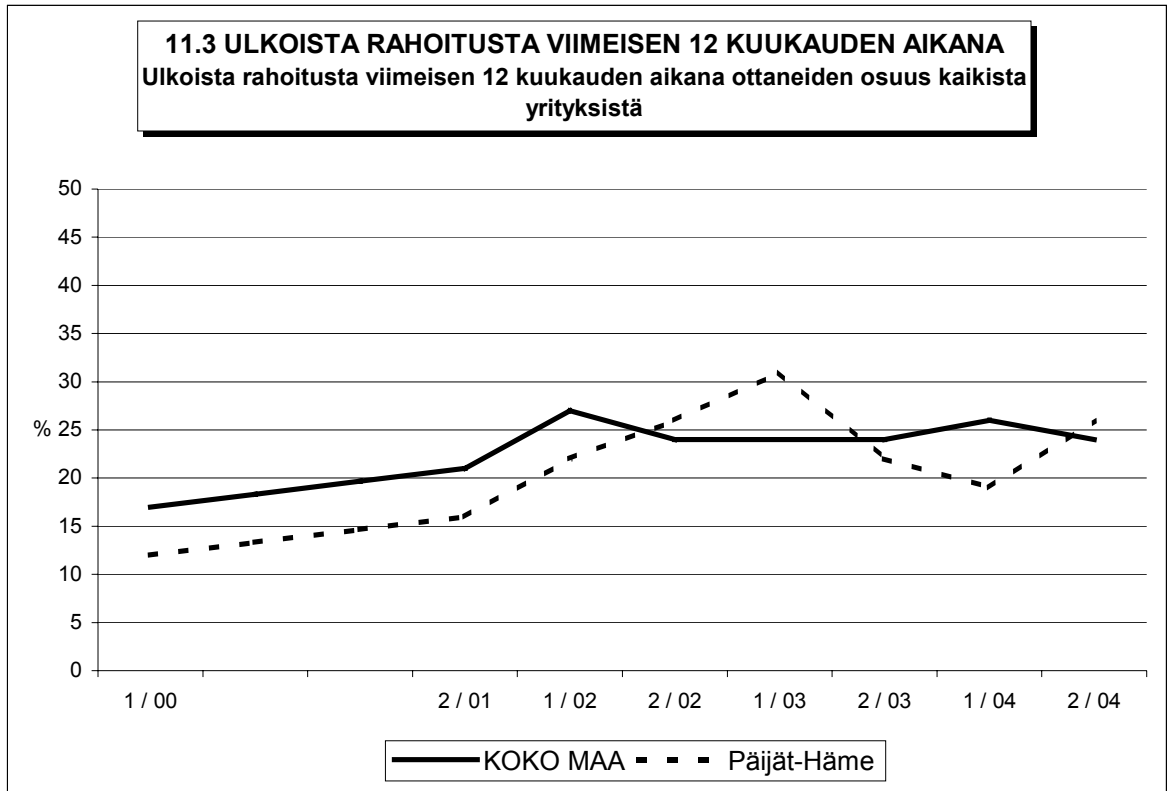
	KAIKKI	YRITYKSEN KASVUHAKUISUUS		SUKUPOLVEN-/ OMISTAJANVAIHDOS				
				TAPAHTUNUT VIIMEISEN 5 VUODEN AIKANA		ODOTETTAVISSA LÄHIMMÄN 5 VUODEN AIKANA		
				Ei	Kyllä	Ei	Kyllä	Ei osaa sanoa
Osuudet kaikista pk-yrityksistä (%)	%	Kasvaa voimakkaasti tai mahdol- lisuuksien mukaan %	Ei kasvu- tavoitteita/ Pyrkii säilyttämään asemansa/ Toiminta loppuu %	%	%	%	%	%
<b>KOKO MAA</b>								
Yrityksellä käytössä ulkopuolista rahoitusta	<b>53</b>	57	47	51	61	53	50	54
Ottanut ulkoista rahoitusta viimeisen 12 kk aikana	<b>24</b>	29	19	23	34	25	22	26
Aikoo ottaa ulkoista rahoitusta seuraavan 12 kk aikana	<b>18</b>	23	12	17	22	17	20	18
<b>Päijät-Häme</b>								
Yrityksellä käytössä ulkopuolista rahoitusta	<b>50</b>	55	43	46	68	49	49	55
Ottanut ulkoista rahoitusta viimeisen 12 kk aikana	<b>26</b>	28	24	24	38	25	32	23
Aikoo ottaa ulkoista rahoitusta seuraavan 12 kk aikana	<b>12</b>	14	10	14	4	10	18	22

Ulkoista rahoitusta on Päijät-Hämeessä 50 prosentilla ja koko maassa 53 prosentilla pk-yrityksistä. Keväällä 2004 ulkoista rahoitusta oli 50 prosentilla alueen ja 57 prosentilla koko maan pk-yrityksistä. Viimeisen 12 kuukauden aikana ulkoista rahoitusta on ottanut joka viides Päijät-Hämeessä toimiva pk-yritys ja seuraavan 12 kuukauden aikana ulkoista rahoitusta aikoo ottaa joka kahdeksas alueella toimiva pk-yritys. Niistä alueen pk-yrityksistä, joilla on ulkoista rahoitusta 71 prosentilla on pankkiluottoja, 27 prosentilla Finnveran lainoja ja rahoitusta ja 25 prosentilla Leasing-rahoitusta.

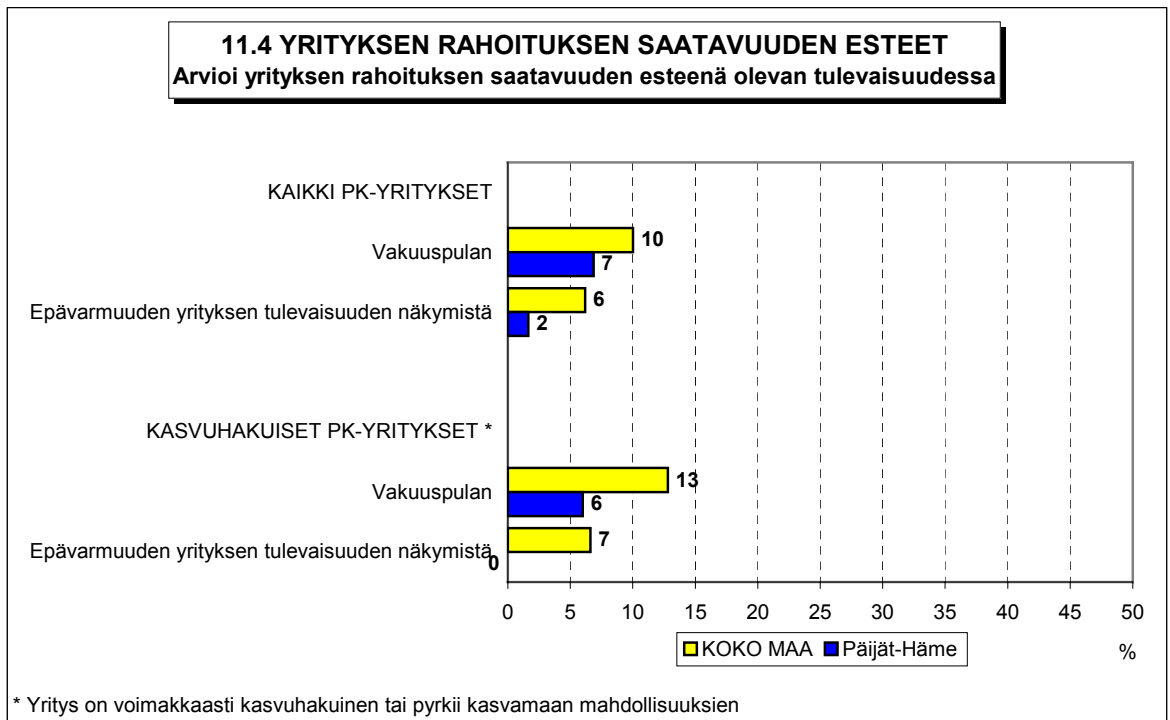
Vakuuspulan arvioi olevan yrityksen rahoituksen saatavuuden esteenä tulevaisuudessa 7 prosenttia Päijät-Hämeen ja 10 prosenttia koko maan pk-yrityksistä. Epävarmuuden yrityksen tulevaisuudesta arvioi olevan tulevaisuudessa yrityksen rahoituksen saatavuuden esteenä puolestaan 2 prosenttia Päijät-Hämeen ja 6 prosenttia koko maan pk-yrityksistä. Päijät-Hämeen kasvuhakuiset yritykset arvioivat vakuuspulan olevan yhtä suuren esteen yrityksen rahoituksen saatavuudelle kuin alueen pk-yritykset keskimäärin.

Päijät-Hämeessä 13 prosenttia pk-yrityksistä ennakoi asiakkaiden maksuhäiriöiden lisääntyvän seuraavan vuoden aikana ja 7 prosenttia odottaa maksuhäiriöiden vähenevän seuraavan vuoden aikana. Alueen pk-yrityksistä odottaa hieman suurempi osuus maksuhäiriöiden lisääntyvän (saldoluku +7%) kuin viime keväänä (saldoluku +4%).

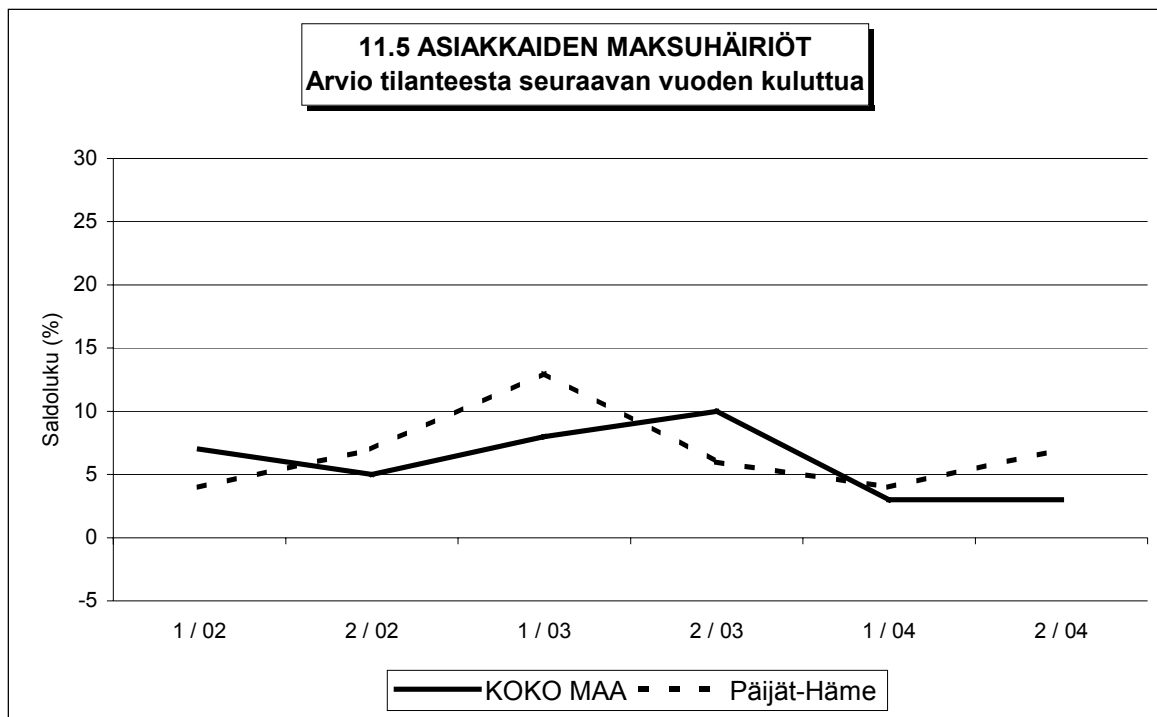




Ulkoista rahoitusta ei kysytty jaksoilla 2/00 ja 1/01.



\* Yritys on voimakkaasti kasvuhakuinen tai pyrkii kasvamaan mahdollisuuksien







# FINNVERA

TIETOA - TAITOA - PÄÄOMAA

## Pääkonttorit

### Helsinki

Vuorimiehenkatu 1 • PL 1010, 00101 Helsinki  
Faksi 020 460 7220

### Kuopio

Haapaniemenkatu 40 • PL 1127, 70111 Kuopio  
Faksi 020 460 3240

Finnvera Oyj • valtakunnallinen vaihde: 020 460 11  
[www.finnvera.fi](http://www.finnvera.fi)

## Aluekonttorit

### Helsinki (Pääkaupunkiseutu)

Vilhonkatu 5 • PL 249, 00101 Helsinki  
Faksi 020 460 3401

### Uusimaa

Vuorimiehenkatu 1, 2. krs • PL 1010, 00101 Helsinki  
Faksi 020 460 7110

### Joensuu

Torikatu 9 A, 80100 Joensuu  
Faksi 020 460 2163

### Jyväskylä

Sepänkatu 4, 40100 Jyväskylä  
Faksi 020 460 2299

### Kajaani

Kauppakatu 1, 87100 Kajaani  
Faksi 020 460 3899

### Kuopio

Haapaniemenkatu 40 • PL 1127, 70111 Kuopio  
Faksi 020 460 3330

### Lahti

Laiturikatu 2, 5. krs, 15140 Lahti  
Faksi 020 460 2249

### Lappeenranta

Snellmaninkatu 10, 53100 Lappeenranta  
Faksi 020 460 2149

### Mikkeli

Linnankatu 5, 50100 Mikkeli  
Faksi 020 460 3690

### Oulu

Asemakatu 37, 90100 Oulu  
Faksi 020 460 3944

### Pori

Valtakatu 6, 28100 Pori  
Faksi 020 460 2349

### Rovaniemi

Maakuntakatu 10 • PL 8151, 96101 Rovaniemi  
Faksi 020 460 2099

### Seinäjoki

Kauppatori 1 - 3, 60100 Seinäjoki  
Faksi 020 460 2399

### Tampere

Kehräsaari • PL 559, 33101 Tampere  
Faksi 020 460 3711

### Turku

Eerikinkatu 2, 20100 Turku  
Faksi 020 460 3649

### Vaasa

Pitkätie 55, 65100 Vaasa  
Faksi 020 460 3849

## Edustustot ulkomailta

### Pietari

Käyntiosoite  
Petrogradskaya nab. 18 A,  
City-Centre-liikekeskus/toimisto 419  
RUS-198005 St. Petersburg, Russia

### Postiosoite

PL 95, 53501 Lappeenranta  
Puhelin +7 812 332 0830  
Faksi +7 812 332 0831



Kaisaniemenkatu 13 A • PL 999, 00101 Helsinki  
p. (09) 229 221, f. (09) 2292 2999  
[www.yrittajat.fi](http://www.yrittajat.fi)

#### **Etelä-Karjalan Yrittäjät ry**

Snellmaninkatu 10, 53100 Lappeenranta  
p. (05) 610 0200, f. (05) 610 0220  
[www.yrittajat.fi/etelakarjala](http://www.yrittajat.fi/etelakarjala)

#### **Etelä-Pohjanmaan Yrittäjät ry**

Kauppatori 1-3 F, 60100 Seinäjoki  
p. (06) 420 5000, f. (06) 420 5001  
[www.yrittajat.fi/etelapohjanmaa](http://www.yrittajat.fi/etelapohjanmaa)

#### **Etelä-Savon Yrittäjät ry**

Linnankatu 5 • PL 204, 50101 Mikkeli  
p. (015) 151 684, f. (015) 760 0950  
[www.yrittajat.fi/etelasavo](http://www.yrittajat.fi/etelasavo)

#### **Helsingin Yrittäjät**

Kaisaniemenkatu 13 A • PL 999, 00101 Helsinki  
p. (09) 2292 2984, f. (09) 622 3385  
[www.yrittajat.fi/helsinki](http://www.yrittajat.fi/helsinki)

#### **Hämeen Yrittäjät ry**

Sibeliuksenkatu 11 A 1, 13100 Hämeenlinna  
p. (03) 682 1153, f. (03) 682 1561  
[www.yrittajat.fi/hame](http://www.yrittajat.fi/hame)

#### **Kainuun Yrittäjät ry**

Kauppakatu 26 A, 87100 Kajaani  
p. (08) 613 0931, f. (08) 613 0934  
[www.yrittajat.fi/kainuu](http://www.yrittajat.fi/kainuu)

#### **Keski-Pohjanmaan Yrittäjät ry**

Ristirannankatu 1, 67100 Kokkola  
p. (06) 831 5292, f. (06) 822 3760  
[www.yrittajat.fi/keskipohjanmaa](http://www.yrittajat.fi/keskipohjanmaa)

#### **Keski-Suomen Yrittäjät ry**

Sepänkatu 4, 40100 Jyväskylä  
p. (014) 643 922, f. (014) 643 944  
[www.yrittajat.fi/keskisuomi](http://www.yrittajat.fi/keskisuomi)

#### **Kymen Yrittäjät ry**

Käsityöläiskatu 4, 45100 Kouvola  
p. (05) 535 4313, f. (05) 535 4315  
[www.yrittajat.fi/kymi](http://www.yrittajat.fi/kymi)

#### **Lapin Yrittäjät ry**

Maakuntakatu 16, 96200 Rovaniemi  
p. (016) 420 0600, f. (016) 420 0630  
[www.yrittajat.fi/lappi](http://www.yrittajat.fi/lappi)

#### **Länsipohjan Yrittäjät ry**

Valtakatu 5, 94100 Kemi  
p. (016) 221 701, f. (016) 221 713  
[www.yrittajat.fi/lansipohja](http://www.yrittajat.fi/lansipohja)

#### **Pirkanmaan Yrittäjät ry**

Kehräsaari B-rappu • PL 7, 33201 Tampere  
p. (03) 251 6500, f. (03) 251 6516  
[www.yrittajat.fi/pirkanmaa](http://www.yrittajat.fi/pirkanmaa)

#### **Pohjois-Karjalan Yrittäjät ry**

Kauppakatu 17 B, 80100 Joensuu  
p. (013) 221 311, f. (013) 127 678  
[www.yrittajat.fi/pohjoiskarjala](http://www.yrittajat.fi/pohjoiskarjala)

#### **Pohjois-Pohjanmaan Yrittäjät ry**

Isokatu 56, 90100 Oulu  
p. (08) 311 4677, f. (08) 371 227  
[www.ppy.net](http://www.ppy.net)

#### **Päijät-Hämeen Yrittäjät ry**

Rautatienkatu 20 B 4, 15110 Lahti  
p. (03) 782 9866, f. (03) 782 1718  
[www.yrittajat.fi/paijathame](http://www.yrittajat.fi/paijathame)

#### **Pääkaupunkiseudun Yrittäjät ry**

Eläntie 3, 01510 Vantaa  
p. (09) 823 7630, f. (09) 873 6681  
[www.espoonyrittajat.fi](http://www.espoonyrittajat.fi), [www.yrittajat.fi/vantaa](http://www.yrittajat.fi/vantaa)  
[www.kauniaistenyrittajat.fi](http://www.kauniaistenyrittajat.fi)

#### **Satakunnan Yrittäjät ry**

Isolinnankatu 24 • PL 45, 28101 Pori  
p. (02) 634 9900, f. (02) 634 9901  
[www.yrittajat.fi/satakunta](http://www.yrittajat.fi/satakunta)

#### **Savon Yrittäjät ry**

Haapaniemenkatu 40, 70110 Kuopio  
p. (017) 368 0500, f. (017) 368 0506  
[www.yrittajat.fi/savo](http://www.yrittajat.fi/savo)

#### **Uudenmaan Yrittäjät - Nylands Företagare ry**

Kaisaniemenkatu 13 A • PL 999, 00101 Helsinki  
p. (09) 2292 2982, f. (09) 622 3381  
[www.yrittajat.fi/uusimaa](http://www.yrittajat.fi/uusimaa)

#### **Varsinais-Suomen Yrittäjät ry**

Brahenkatu 20, 20100 Turku  
p. (02) 275 7100, f. (02) 232 8272  
[www.yrittajat.fi/varsinaissuomi](http://www.yrittajat.fi/varsinaissuomi)

#### **Företagarnas Centraldelegation**

Storalånggatan 55, 65100 Vaasa  
p. (06) 320 8000, f. (06) 320 8020  
[www.osfofo.fi](http://www.osfofo.fi)