

Esipuhe

Suomen Yrittäjät ja Finnvera Oyj tekevät yhteistyössä pientä ja keskisuurta yritystoimintaa ja sen kehitystä kuvaavaa Pk-yritysbarometria kaksi kertaa vuodessa valtakunnallisena raporttina ja alueellisina raportteina. Valtakunnallisessa raportissa tuloksia tarkastellaan teollisuuteen, rakentamiseen, kauppaan ja palveluihin jaoteltuna.

Pk-yritysbarometri perustuu noin 3500 pk-yrityksen vastauksiin ja heijastaa siten kattavasti pk-yritysten käsityksiä yritysten kehitysnäkymistä ja toimintaan vaikuttavista tekijöistä. Barometrin ennustekyky on ollut varsin hyvä.

Tässä kevään 2005 alueellisessa raportissa tarkastellaan pk-yritysten suhdanneodotuksia lähimmän vuoden aikana, yrityksen kehittämistarpeita, elinkeinoilmastoa ja sukupolvenvaihdoksia sekä yrittäjien näkemyksiä yhteisö- ja pääomaverouudistuksen vaikutuksista. Lisäksi raportissa tarkastellaan yritysten rahoitustarpeisiin vaikuttavia tekijöitä, kuten investointeja, kasvuhakuisuutta, asiakkaiden maksuhäiriöitä sekä rahoitusvaikeuksien yleisyyttä. Koko maan kaikkia yrityksiä koskevat tulokset löytyvät tästä raportista.

Helsingissä 31.3.2005

Jussi Järventaus
toimitusjohtaja
Suomen Yrittäjät

Markku Mäkinen
toimitusjohtaja
Finnvera Oyj



SISÄLTÖ

TIIVISTELMÄ	2
JOHDANTO.....	3
AINEISTO.....	4
TUTKIMUSTULOKSET	6
1 Keski-Suomen ja koko maan yritykset.....	6
2 Yritykset ja työllisyys.....	7
3 Pk-yritysten suhdannenäkymät	8
3.1 Yleiset suhdannenäkymät	8
3.2 Suhdannenäkymät osatekijöittäin.....	9
4 Pk-yritysten kehittämistarpeet	10
5 Pk-yritysten kehittämisen pahimmat esteet	11
6 Pk-yritysten työllistämisen esteet	13
7 Elinkeinoilmasto	14
9 Sukupolven- tai omistajanvaihdokset	17
10 Pk-yritysten investoinnit.....	18
11 Pk-yritysten rahoitus	19
12 Pk-yritysten verkostoituminen ja osahankinta.....	22

Finnveran yhteystiedot

Suomen Yrittäjien yhteystiedot

TIIVISTELMÄ

Pk-yritykset odottavat suhdanteiden paranevan lähimmän vuoden aikana Keski-Suomessa ja koko maassa oman yrityksen kannalta. Keski-Suomessa toimivista pk-yrityksistä lähes neljä kymmenestä (37%) ennakoi suhdannenäkymien paranevan ja 9 prosenttia heikkenevän lähimmän vuoden aikana. Saldoluvun mukaan ovat alueen pk-yritysten yleiset suhdannenäkymät jonkin verran heikommät kuin koko maan pk-yrityksillä keskimäärin. Keski-Suomessa toimivien pk-yritysten suhdannenäkymät ovat hieman heikommät kuin syksyllä 2004. Koko maassa pk-yritysten yleiset suhdannenäkymät ovat samaa tasoa kuin syksyllä 2004.

Koko maan ja Keski-Suomen pk-yritysten suhdannenäkymät ovat seuraavan vuoden kuluttua kaikkien osatekijöiden suhteen positiivisia. Tuonnin arvon sekä yrityksen kannattavuuden suhteen ovat alueen pk-yritysten suhdannenäkymät hieman heikommät kuin koko maan pk-yrityksillä keskimäärin. Tuotantokustannusten kasvua ennakoi saldoluvun mukaan suurempi osuus Keski-Suomen kuin koko maan pk-yrityksistä. Keski-Suomessa toimivat pk-yritykset odottavat edelleen työllisyyden paranevan seuraavan vuoden aikana. Henkilökunnan määrän suhdannenäkymiä kuvaava saldoluku on alueella heikompi kuin koko maassa keskimäärin. Henkilökunnan määrän suhdannenäkymät ovat Keski-Suomessa nyt heikommät kuin syksyllä 2004. Suhdannenäkymät ovat samaa tasoa kuin keväällä 2004. Valtakunnallisesti henkilökunnan määrän muutos on pysynyt syksystä 2004 lähes samalla tasolla.

Keski-Suomessa pk-yritysten kehittämisen suurimpana esteenä on kireä kilpailutilanne. Muita kehittämisen kannalta tärkeitä esteitä ovat yleinen suhdanne- /maailmantilanne, ammattitaitoisen työvoiman saatavuus, työn sivukulut, muut tuotantokustannukset sekä muut resurssitekijät. Rahoitukseen liittyvät tekijät ovat kehittämisen pahimpana esteenä 5 prosentilla Keski-Suomen pk-yrityksistä. Rahoituksen saatavuus on kehittämisen pahimpana esteenä yhdellä prosentilla ja vakuuksien puute kolmella prosentilla alueen pk-yrityksistä. Keski-Suomessa toimivat pk-yritykset kokevat rahoituksen jonkin verran pienempänä kehittämisen esteenä kuin koko maan pk-yritykset keskimäärin.

Keski-Suomessa toimivista pk-yrityksistä 30 prosenttia on ottanut ulkopuolista rahoitusta kuluneen vuoden aikana. Koko maan pk-yritysten keskuudessa ulkopuolista rahoitusta on hankkinut 29 prosenttia. Useimmiten alueen yritykset ovat hankkineet rahoitusta kone- ja laiteinvestointeihin sekä käyttöpääomaksi. Keski-Suomen pk-yrityksistä 69 prosenttia on hankkinut ulkopuolista rahoitusta pankista ja 18 prosenttia Finnverasta.

Alueella toimivista pk-yrityksistä 29 prosenttia tarvitsee ulkopuolista rahoitusta yrityksen kasvua varten. Koko maassa vastaava luku on 30 prosenttia. Kasvun rahoitusta Keski-Suomen pk-yritykset aikovat hankkia yleisimmin pankista (75%) ja Finnverasta (27%). Kasvua varten ulkopuolisen rahoituksen hankkimista suunnittelevista pk-yrityksistä hankaluuksia odottaa joka viides yritys Keski-Suomessa ja niin ikään joka viides yritys koko maassa.

JOHDANTO

Tässä pk-yritysten suhdannenäkymiä käsittelevässä tutkimuksessa on selvitetty suomalaisten pk-yritysten (alle 250 henkeä työllistävien yritysten) mielikuvia yleisestä ja oman yrityksen taloudellisesta kehityksestä. Tutkimuksen on tehnyt Tietoykkönen Oy Suomen Yrittäjien ja Finnvera Oyj:n toimeksiannosta maaliskuussa 2005.

Tutkimuksen kohderyhmänä ovat suomalaiset pk-yritykset. Otantalähteenä on käytetty Helsinki Media Oy:n ja Tilastokeskuksen ylläpitämiä yritysrekistereitä, joista otanta on tehty kiintiöidyllä satunnaisotannalla. Otoksessa on kiintiöity yritysten toimiala ja sijainti. Otoskoko on 3475 kohderyhmän vaatimukset täyttävää yritystä.

Tutkimusaineisto on kerätty henkilökohtaisin haastatteluin 21.1.-4.3.2005. Haastattelut on tehty puhelimitse tietokoneohjattua puhelinhaastattelujärjestelmää käyttäen. Haastattelutyön ovat tehneet Tietoykkönen Oy:n erityisesti tehtävänsä koulutetut tutkimushaastattelijat. Raportin luvussa 'Aineisto' on esitetty taustatietojakaumat haastatelluista yrityksistä Keski-Suomen osalta.

Tutkimusprojektista ovat vastanneet Tietoykkösessä toimitusjohtaja Lasse Luoma, Suomen Yrittäjissä pääekonomisti Jarkko Soikkeli ja Finnvera Oyj:ssä apulaisjohtaja Tuomo Holopainen.

- 1) Raportin alueelliset viittaukset tarkoittavat pääsääntöisesti sivulla 5 olevan kartan mukaista aluejakoa. Joissain raporteissa on lisäksi käytetty Suomen Yrittäjien aluejakoa (Helsinki, Pääkaupunkiseutu ja Keski-Pohjanmaa).**
- 2) Tutkimustuloksissa esiintyy muutamissa kohdissa käsite 'saldoluku'. Se kuvaa kyseisten kysymysten kohdalla positiivisista ja negatiivisista vastauksista laskettua prosenttilukujen erotusta.
Esimerkiksi: Pk-yritysten yleiset suhdannenäkymät seuraavan vuoden aikana paranee 39%, huononee 9% \Rightarrow saldoluku = + 30%**

AINEISTO

Seuraavassa taulukossa on esitetty painottamattomat taustatietojakaumat haastatelluista yrityksistä. Tutkimustuloksissa aineisto on painotettu vastaamaan yritysten todellista toimiala- ja aluejakaumaa. Painotettua otoskokoa käytetään laskentaperusteena, koska tällöin otoksen perusteella lasketut tulokset voidaan yleistää koskemaan koko tutkimuskohteena olevaa pk-sektoria.

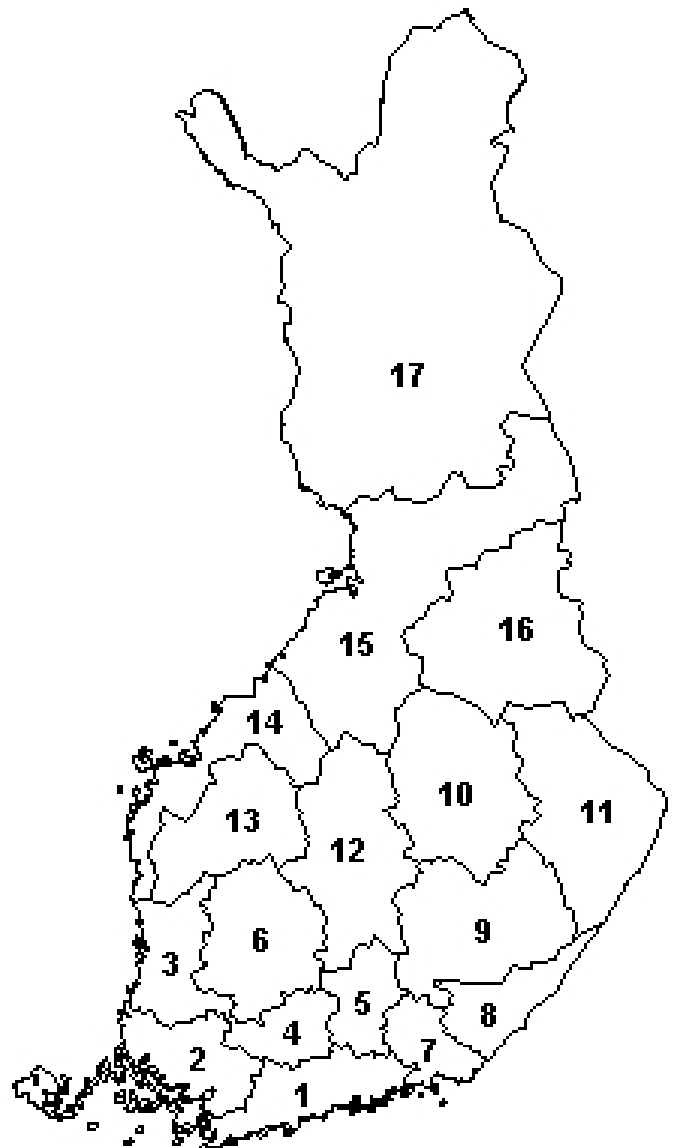
TAUSTATIETOJA ALUEELTA HAASTATELLUISTA YRITYKSISTÄ:

PK-YRITYSBAROMETRI 1/2005
- Aineiston rakenne -

		n=	%
ALUE	KESKI-SUOMI	203	100%
KESKI-SUOMI	Jyvässeutu	110	54%
	Muu Keski-Suomi	93	46%
PÄÄTOIMIALA	Teollisuus (TOL: 15-37)	35	17%
	Rakentaminen (TOL: 45)	25	12%
	Kauppa (TOL: 50-52)	57	28%
	Palvelut (TOL: 55,60-63,70-74,92-93)	86	42%
HENKILÖKUNNAN MÄÄRÄ	Alle 5 henkilöä	125	62%
	5 - 9 henkilöä	36	18%
	10 - 19 henkilöä	25	12%
	20 - 49 henkilöä	11	5%
	50 + henkilöä	6	3%
LIIKEVAIHTO VUONNA 2004	Alle 0,20 milj. euroa	50	25%
	0,20 - 0,49 milj. euroa	47	23%
	0,50 - 1,49 milj. euroa	41	20%
	1,50 + milj. euroa	25	12%
	Ei vastausta	40	20%
YRITYKSEN KASVUHAKUISUUS	Voimakkaasti kasvuhakuinen	9	4%
	Kasvaa mahdollisuuksien mukaan	95	47%
	Pyrkii säilyttämään asemansa	64	32%
	Ei kasvutavoitteita	30	15%
	Toiminta loppuu seuraavan vuoden aikana	5	2%
YRITYKSELLÄ VIENTITOIMINTAA	Ei	166	82%
	Kyllä	37	18%
YRITYKSEN PERUSTAMISVUOSI	- 1995	137	67%
	1996 - 2000	30	15%
	2001 - 2005	36	18%
VASTAAJAN ASEMA	Yrittäjä	151	74%
	Palkattu toimitusjohtaja	31	15%
	Muut	21	10%

PK-YRITYSBAROMETRIN ALUEJAKO

1. **Uusimaa, erilliset raportit:**
 - Helsinki
 - Pääkaupunkiseutu (pl. Helsinki)
 - Uusimaa (pl. Helsinki ja Pääkaupunkiseutu)
2. **Varsinais-Suomi**
3. **Satakunta**
4. **Kanta-Häme**
5. **Päijät-Häme**
6. **Pirkanmaa**
7. **Kymenlaakso**
8. **Etelä-Karjala**
9. **Etelä-Savo**
10. **Pohjois-Savo**
11. **Pohjois-Karjala**
12. **Keski-Suomi**
13. **Etelä-Pohjanmaa**
14. **Pohjanmaa**
15. **Pohjois-Pohjanmaa**
16. **Kainuu**
17. **Lappi**

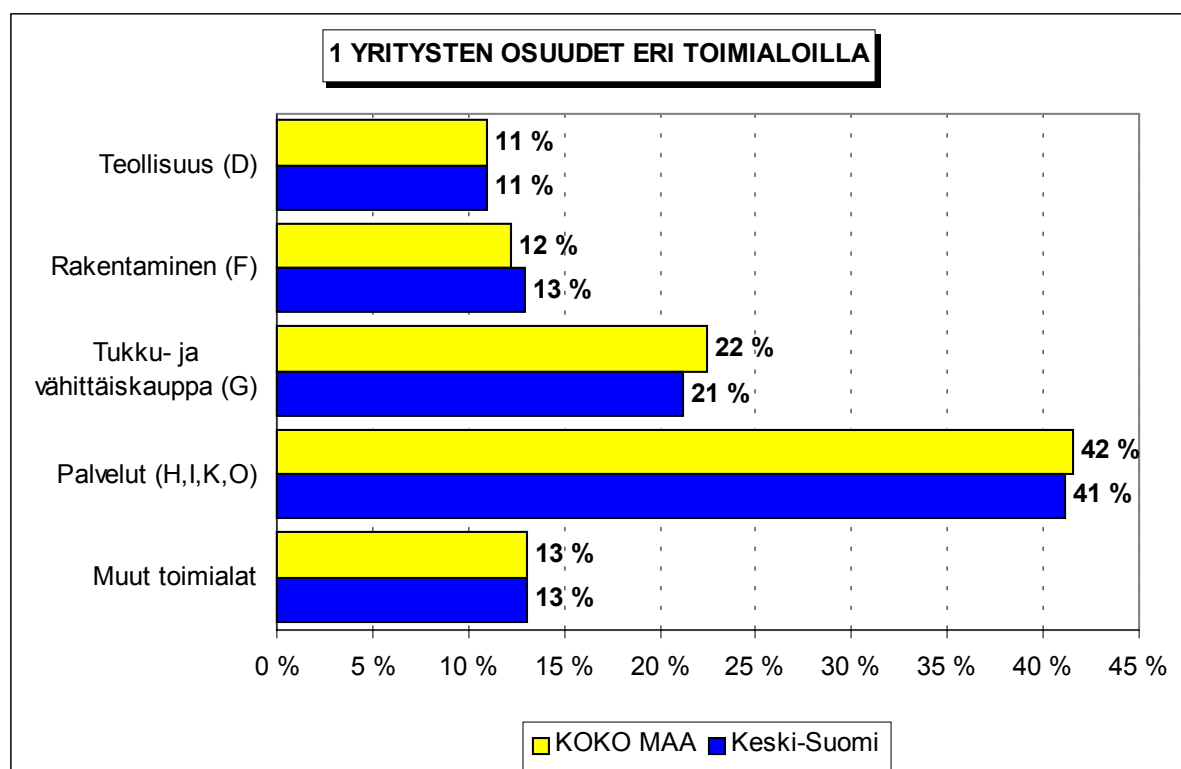


Lisäksi Suomen Yrittäjien Keski-Pohjanmaan alueelle oma raportti

TUTKIMUSTULOKSET

1 Keski-Suomen ja koko maan yritykset

Suomessa oli vuonna 2003 noin 228400 yritystä. Näistä yrityksistä 10500¹ toimi Keski-Suomessa. Teollisuudessa, rakennusalalla, tukku- ja vähittäiskaupan alalla sekä palvelu-aloilla toimivien yritysten suhteelliset osuudet ovat Keski-Suomessa lähellä koko maan yritysjakautumaa.



Toimialan nimen jäljessä on sulussa Tilastokeskuksen toimialaluokituksen (TOL 2002) mukainen toimialakoodi.

¹ Yritystiedot, lähde: Tilastokeskus, Yritys- ja toimipaikkarekisteri. Yritysmäärä on arvioitu Tilastokeskuksen alueellisten toimipaikkatietojen perusteella. Alueen yritysmääränä on käytetty lukua, joka on saatu kertomalla alueen toimipaikkojen määrä koko maan yritysten lukumäärän ja toimipaikkojen lukumäärän suhteella.

2 Yritykset ja työllisyys

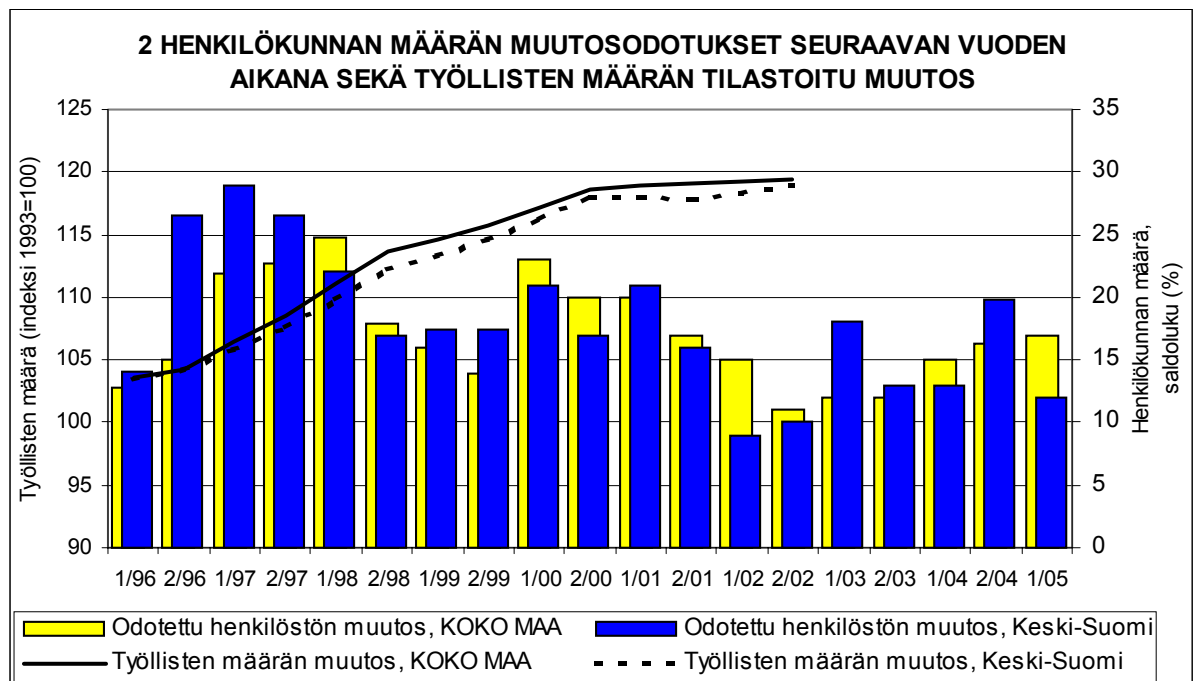
Keski-Suomessa olevissa yritysten toimipaikoissa työskenteli vuonna 2002 noin 54700 henkilöä². Työttömyysaste oli Tilastokeskuksen työvoimatiedustelun (4. neljännes, 2004) mukaan koko maassa 7,9 % ja Keski-Suomessa 11,0 %.

Taulukko 2: Pk-yritysten suhdannenäkymät henkilökunnan määrän osalta seuraavan vuoden kuluttua.

	Suurempi %	Yhtä suuri %	Pienempi %	Saldoluku %
KOKO MAA	22	73	5	17
Keski-Suomi	21	70	9	12

Keski-Suomessa toimivat pk-yritykset odottavat edelleen työllisyyden paranevan seuraavan vuoden aikana. Henkilökunnan määrän suhdannenäkymiä kuvaava saldoluku on alueella heikompi kuin koko maassa keskimäärin. Henkilökunnan määrän suhdannenäkymät ovat Keski-Suomessa nyt (saldoluku +12) heikommät kuin syksyllä 2004 (saldoluku +20%). Suhdannenäkymät ovat samaa tasoa kuin keväällä 2004. Valtakunnallisesti henkilökunnan määrän muutos on pysynyt syksystä 2004 lähes samalla tasolla (syksyllä 2004 saldoluku 16 %).

Seuraavassa kuviossa on verrattu Keski-Suomen työllisten määrää (indeksi 1993=100) ja Keski-Suomen pk-yritysten henkilökunnan määrän suhdannenäkymiä seuraavan vuoden aikana³. Tuorein käytettävissä oleva tieto on Tilastokeskuksen työssäkäyntitilastosta vuodelta 2002.



² Lähde: Tilastokeskus, Yritys- ja toimipaikkarekisteri

³ Kysymysmuoto muuttui 1/2000. Tätä aiemmin kysyttiin suhdannenäkymät seuraavan puolen vuoden aikana. Kuvioon on laskettu henkilökunnan suhdannenäkymien saldoluvut jaksoilta 1/96-2/99 kahden jakson keskiarvona. Koko maan henkilökunnan määrän suhdannenäkymien saldoluvut jaksoilta 1/94-2/99 ovat Suomen Yrittäjien Yrittäjäbarometrista.

3 Pk-yritysten suhdannenäkymät

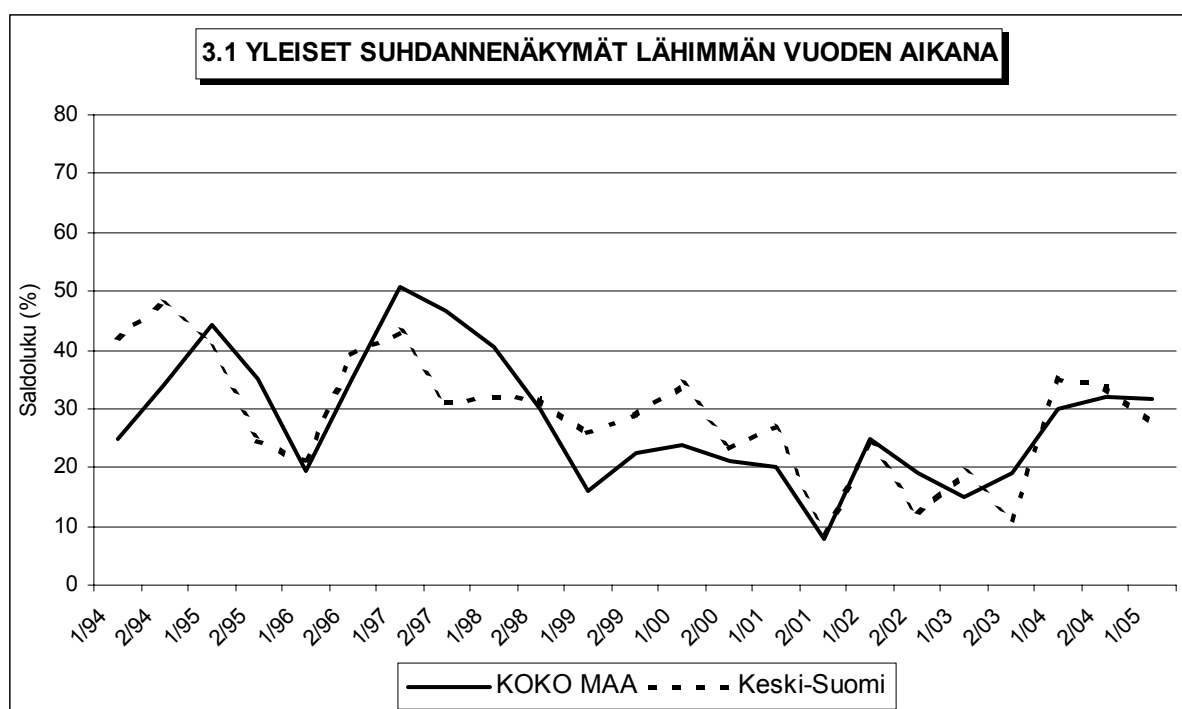
3.1 Yleiset suhdannenäkymät

Taulukko 3.1: Pk-yritysten suhdannenäkymät oman yrityksen kannalta lähimmän vuoden aikana.

	Paranee %	Pysyy ennallaan %	Huononee %	Saldoluku %
KOKO MAA	40	52	8	32
Keski-Suomi	37	55	9	28

Pk-yritykset odottavat suhdanteiden paranevan lähimmän vuoden aikana Keski-Suomessa ja koko maassa oman yrityksen kannalta. Keski-Suomessa toimivista pk-yrityksistä lähes neljä kymmenestä (37%) ennakoivat suhdannenäkymien paranevan ja 9 prosenttia heikkenevän lähimmän vuoden aikana. Saldoluvun mukaan ovat alueen pk-yritysten yleiset suhdannenäkymät jonkin verran heikkomat kuin koko maan pk-yrityksillä keskimäärin.

Seuraavasta kuviosta nähdään pk-yritysten yleisten suhdannenäkymien kehitys tutkimusjaksosta 1/94 lähtien. Keski-Suomessa toimivien pk-yritysten suhdannenäkymät ovat hieman heikkomat kuin syksyllä 2004. Koko maassa pk-yritysten yleiset suhdannenäkymät ovat samaa tasoa kuin syksyllä 2004.



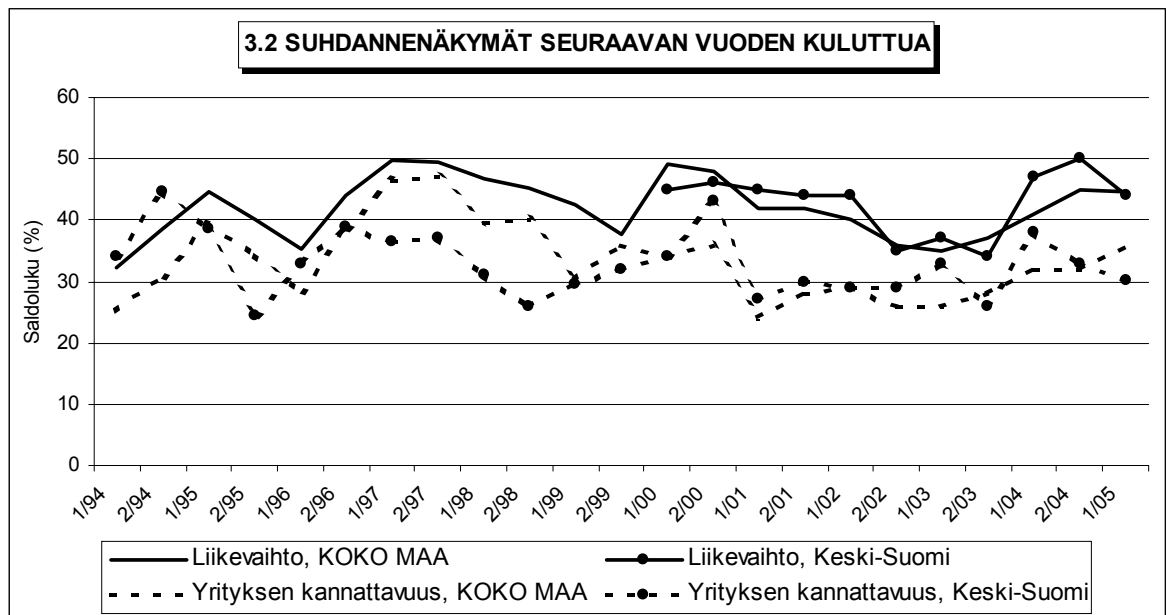
3.2 Suhdannenäkymät osatekijöittäin

Taulukko 3.2: Pk-yritysten suhdannenäkymät osatekijöittäin seuraavan vuoden kuluttua.

	Liikevaihto	Investointien arvo	Tuotekehityspanostukset	Viennin arvo	Tuonnin arvo	Tuotantokustannukset	Yrityksen kannattavuus	Vaka- varaisuus
KOKO MAA								
Suurempi	54	22	24	10	11	40	43	41
Yhtä suuri	38	67	73	89	88	53	48	55
Pienempi	9	11	3	1	1	7	8	3
Saldoluku (%)	45	11	21	9	10	33	35	38
Keski-Suomi								
Suurempi	55	22	23	10	8	48	38	39
Yhtä suuri	34	65	75	89	90	41	55	59
Pienempi	11	13	3	0	2	11	8	2
Saldoluku (%)	44	9	20	10	6	37	30	37

Koko maan ja Keski-Suomen pk-yritysten suhdannenäkymät ovat seuraavan vuoden kuluttua kaikkien osatekijöiden suhteen positiivisia. Tuonnin arvon sekä yrityksen kannattavuuden suhteen ovat alueen pk-yritysten suhdannenäkymät hieman heikommät kuin koko maan pk-yrityksillä keskimäärin. Tuotantokustannusten kasvua ennakoivat saldoluvojen mukaan suurempi osuus Keski-Suomen kuin koko maan pk-yrityksistä.

Seuraavasta kuviosta nähdään pk-yritysten liikevaihdon ja yrityksen kannattavuuden suhdannenäkymien⁴ kehitys jaksosta 1/94 lähtien. Liikevaihdon ja kannattavuuden suhdannenäkymät ovat Keski-Suomessa hieman heikommät kuin syksyllä 2004.



⁴ Kysymysmuoto muuttui 1/2000. Tätä aiemmin kysyttiin suhdannenäkymät seuraavan puolen vuoden aikana. Kuvioon on laskettu alueen osalta yritysten kannattavuuden saldoluvojen jaksolta 1/94-2/99 kahden seuraavan jakson keskiarvona. Koko maata kuvaavat saldoluvojen jaksolta 1/94-2/99 ovat Suomen Yrittäjien Yrittäjäbarometrista.

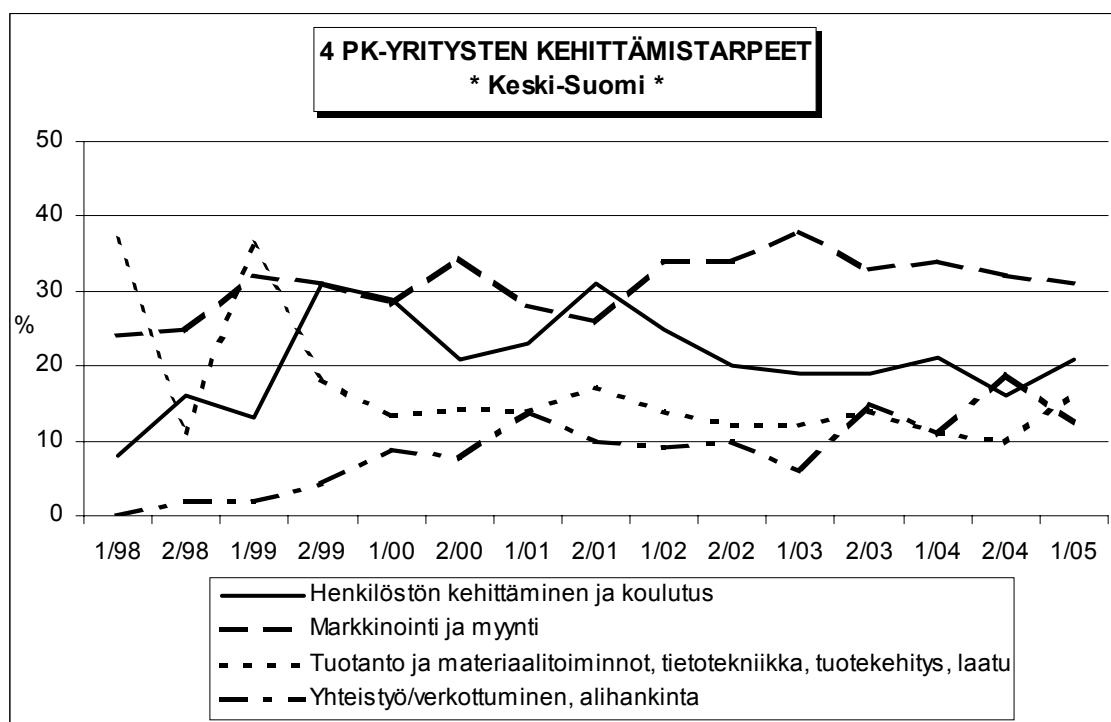
4 Pk-yritysten kehittämistarpeet

Taulukko 4: Pk-yrityksillä eniten kehittämistarvetta tällä hetkellä.

	KOKO MAA %	Keski-Suomi %
Johtaminen	5	4
Henkilöstön kehittäminen ja koulutus	17	21
Markkinointi ja myynti	36	31
Vienti ja kansainvälistyminen	2	2
Rahoitus, talous ja laskentatoimi	5	7
Tuotanto ja materiaalitoiminnot, tietotekniikka, tuotekehitys, laatu	12	16
Yhteistyö/verkottuminen, alihankinta	11	13
Ympäristö- ja muiden säädösvaatimusten ottaminen huomioon toiminnassa	2	3
Muu	1	1
Ei kehittämistarvetta/ Ei osaa sanoa	8	3

Keski-Suomen pk-yrityksissä koetaan olevan eniten kehittämistarvetta markkinoinnissa ja myynnissä sekä henkilöstön kehittämisessä ja koulutuksessa.

Syksyn 2004 tilanteeseen verrattuna tuotanto ja materiaalitoimintoihin, tietotekniikkaan, tuotekehitykseen ja laatuun sekä henkilöstön kehittämiseen ja koulutukseen liittyvä kehittämistarpeet ovat lisääntyneet jonkin verran Keski-Suomen pk-yritysten keskuudessa. Samaan aikaan yhteistyöhön/verkottumiseen ja alihankintaan liittyvät kehittämistarpeet ovat puolestaan hieman vähentyneet.



5 Pk-yritysten kehittämisen pahimmat esteet

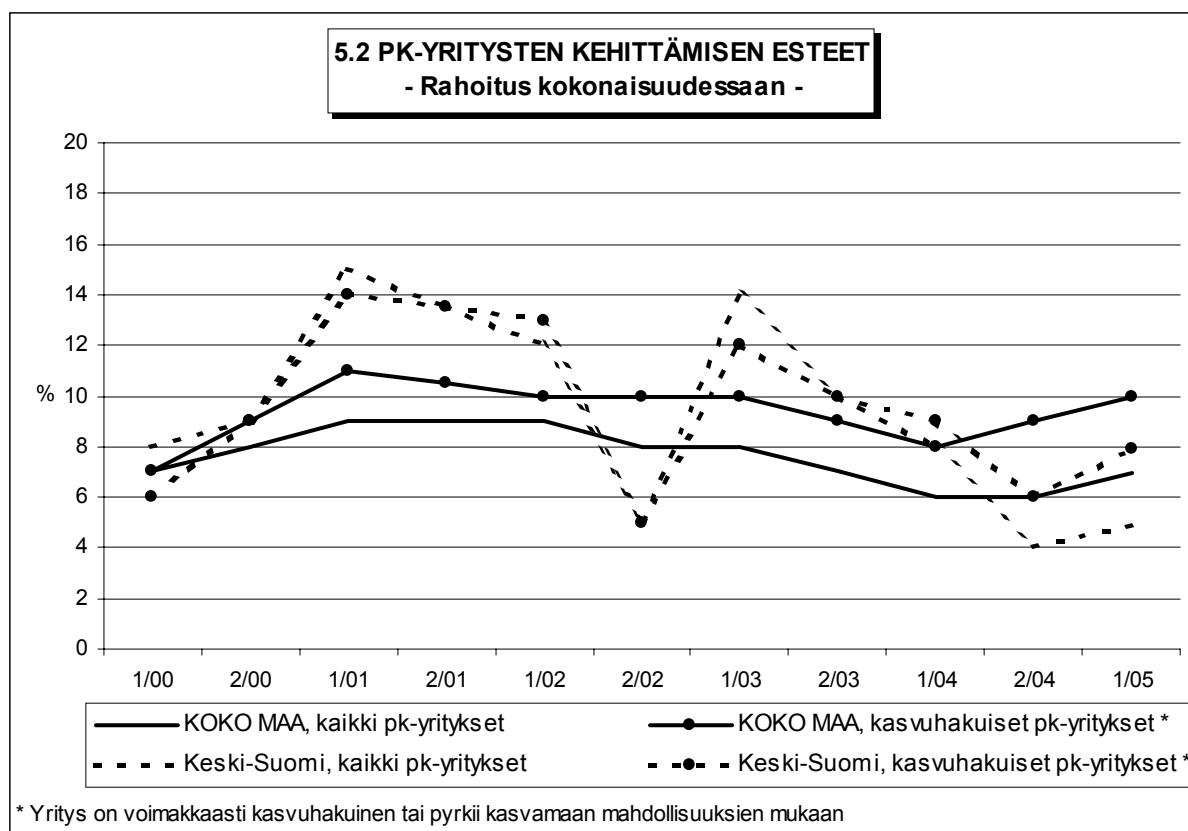
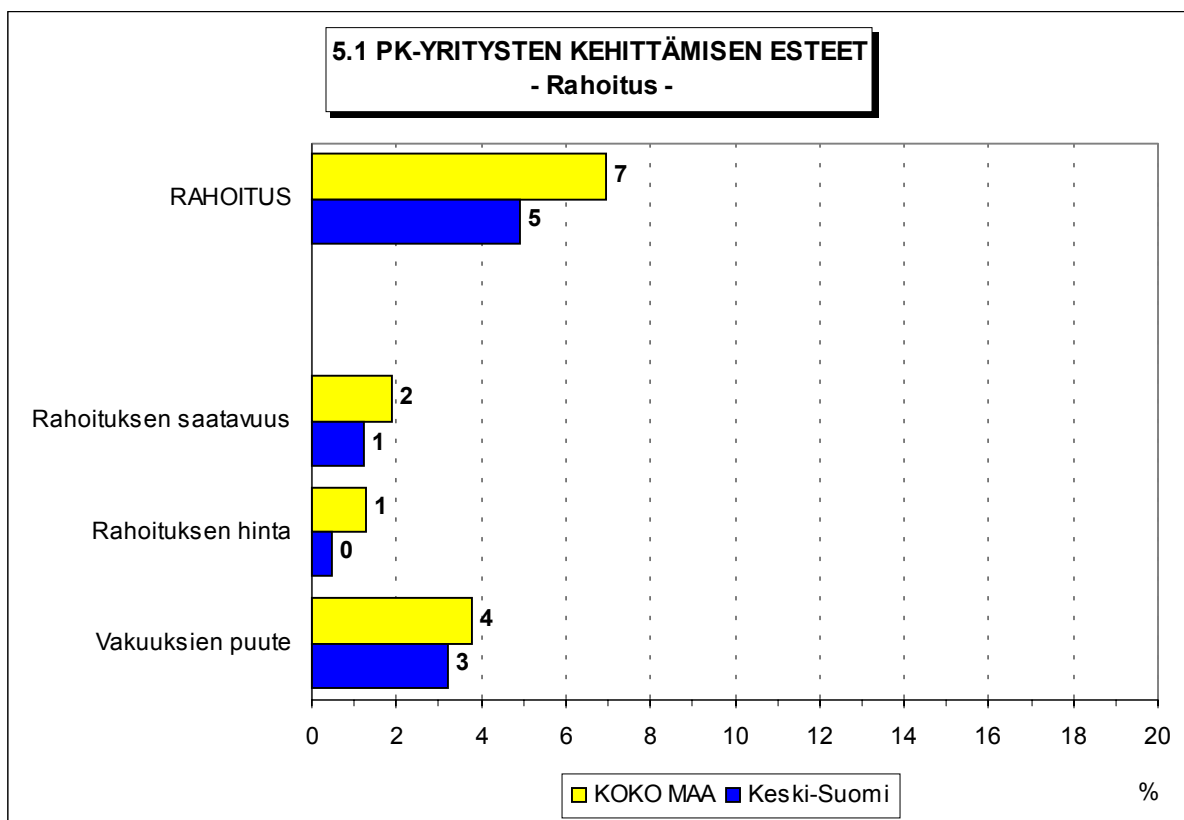
Taulukko 5: Pk-yritysten kehittämisen pahimmat esteet.

	KOKO MAA %	Keski-Suomi %
YRITYSTOIMINNAN SÄÄTELY	5	5
byrokratia	3	1
työlainsäädäntö	1	1
työehtosopimukset	0	1
muu sääntely	2	2
KUSTANNUSTASO	10	14
verotus	2	4
palkkataso	2	2
työn sivukulut	4	4
muut tuotantokustannukset	2	4
KILPAILUTILANNE	27	30
kireä kilpailutilanne	19	22
markkinoiden liiallinen keskittyminen	2	2
julkisen sektorin elinkeinotoiminta	1	0
markkinoita vääristävät tuet	1	2
harmaa talous, konkurssit jne.	2	1
kysynnän riittämättömyys	2	3
RAHOITUS	7	5
rahoituksen saatavuus	2	1
rahoituksen hinta	1	0
vakuuksien puute	4	3
RESURSSITEKIJÄT	16	15
ammattitaitoisen työvoiman saatavuus	8	5
alihankkijoiden/osatoimittajien saatavuus	1	0
toimitilat	2	1
koneet ja laitteet	0	2
muut resurssitekijät, esim. raaka-aineet	5	7
YLEINEN SUHDANNE-/MAAILMANTILANNE	16	17
MUUT TEKIJÄT	7	6
EI OSAA SANOA	10	8

Keski-Suomessa pk-yritysten kehittämisen suurimpana esteenä on kireä kilpailutilanne. Muita kehittämisen kannalta tärkeitä esteitä ovat yleinen suhdanne- /maailmantilanne, ammattitaitoisen työvoiman saatavuus, työn sivukulut, muut tuotantokustannukset sekä muut resurssitekijät.

Rahoitukseen liittyvät tekijät ovat kehittämisen pahimpana esteenä 5 prosentilla Keski-Suomen pk-yrityksistä. Rahoituksen saatavuus on kehittämisen pahimpana esteenä yhdellä prosentilla ja vakuuksien puute kolmella prosentilla alueen pk-yrityksistä. Keski-Suomessa toimivat pk-yritykset kokevat rahoituksen jonkin verran pienempänä kehittämisen esteenä kuin koko maan pk-yritykset keskimäärin. Keski-Suomessa toimivat kasvuhakuiset⁵ pk-yritykset pitävät rahoitusta hieman suurempana kehittämisen esteenä kuin alueen pk-yritykset keskimäärin.

⁵ Voimakkaasti kasvuhakuiset ja mahdollisuuksien mukaan kasvamaan pyrkivät pk-yritykset yhteensä.



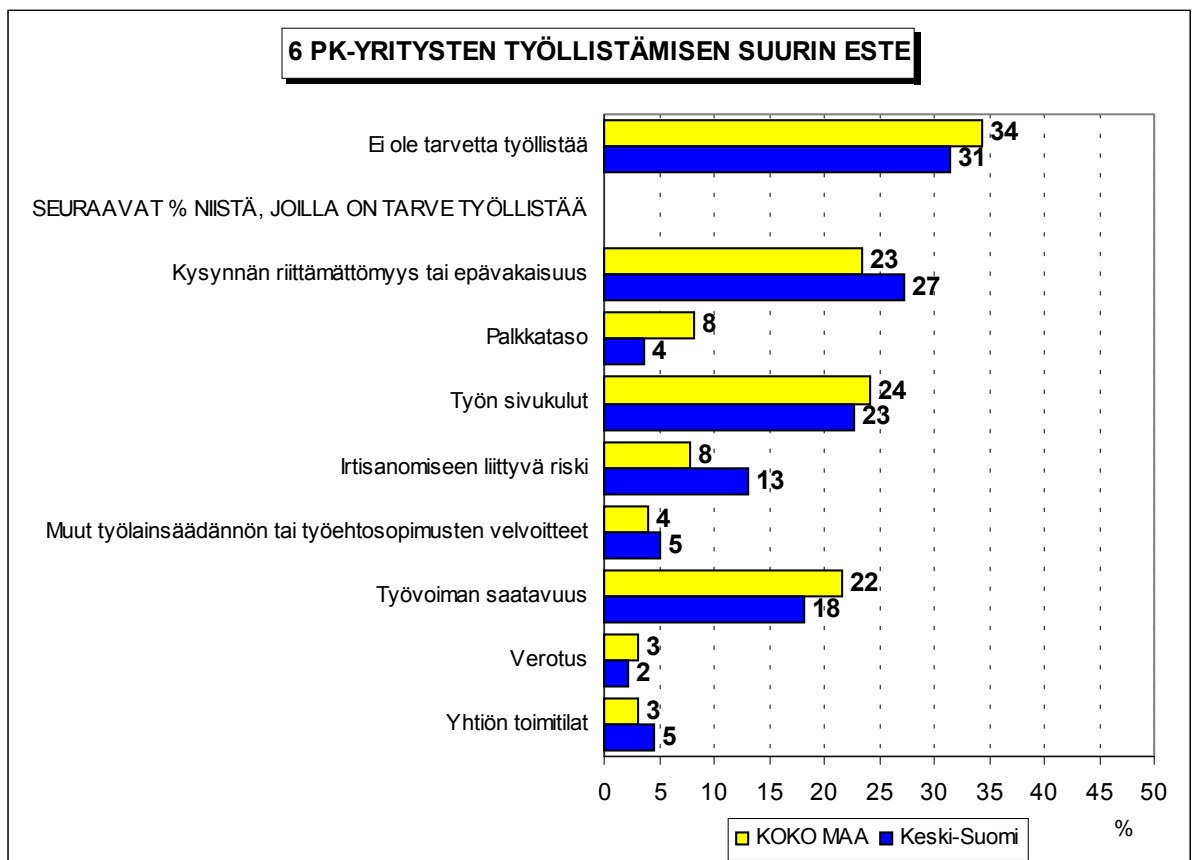
Kehittämisen esteitä ei kysytty jaksolla 2/01.

6 Pk-yritysten työllistämisen esteet

Taulukko 6: Pk-yritysten työllistämisen suurimmat esteet.

	KOKO MAA %	Keski-Suomi %
Ei ole tarvetta työllistää	34	31
SEURAAVAT %-OSUUDET NIISTÄ, JOILLA TARVE TYÖLLISTÄÄ		
Kysynnän riittämättömyys tai epävakaisuus	23	27
Palkkataso	8	4
Työn sivukulut	24	23
Irtisanomiseen liittyvä riski	8	13
Muut työlainsäädännön tai työehtosopimusten velvoitteet kuin	4	5
Työvoiman saatavuus	22	18
Verotus	3	2
Yhtiön toimitilat (ahtaus/ tilanpuute)	3	5
Jokin muu	5	3

Keski-Suomen pk-yrityksillä työllistämisen suurimmat esteet ovat kysynnän riittämättömyys tai epävakaisuus, työn sivukulut, sekä työvoiman saatavuus. Koko maan pk-yritykset kokevat työllistämisen suurimmiksi esteiksi niin ikään työn sivukulut, kysynnän riittämättömyyden tai epävakaisuuden sekä työvoiman saatavuuden. Noin kolmanneksella Keski-Suomen pk-yrityksistä ei ole tarvetta työllistää.

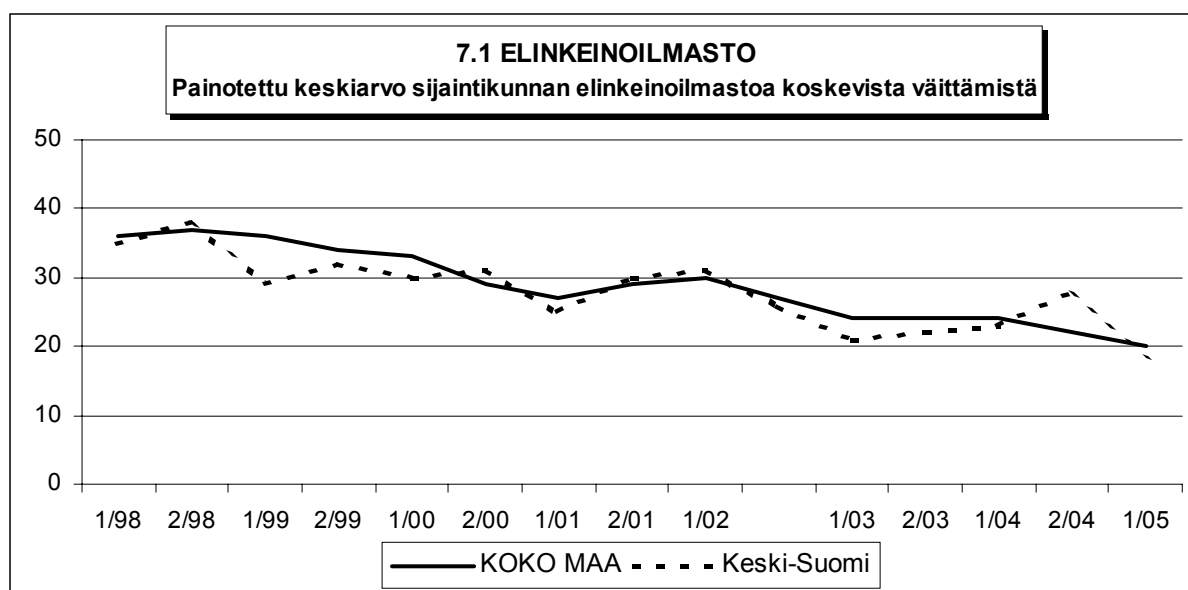


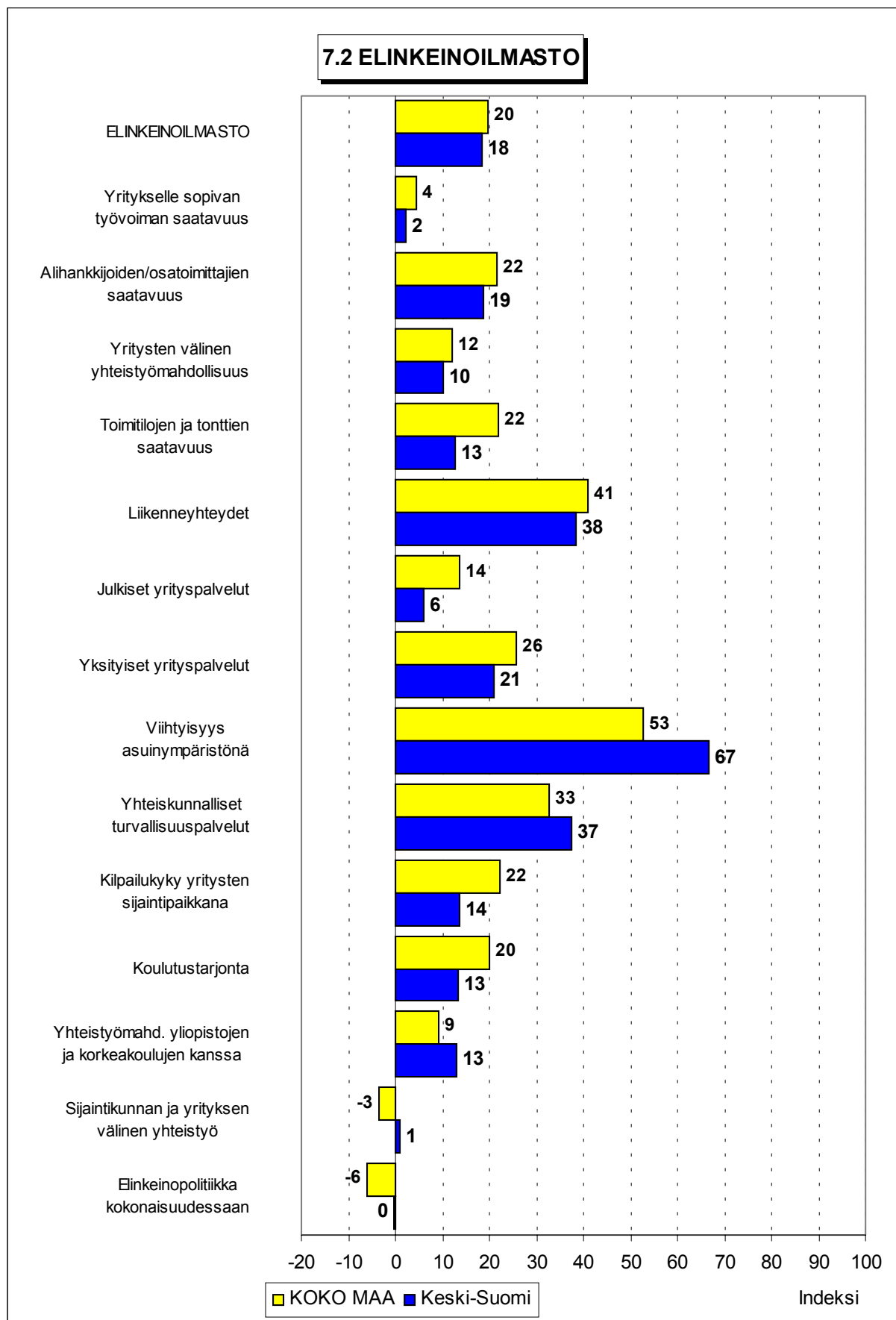
7 Elinkeinoilmasto

Taulukko 7: Pk-yritysten arviot sijaintikunnan elinkeinoilmastosta.

INDEKSIT (Erittäin huono = -100, ..., Erittäin hyvä = 100)	KOKO MAA	Keski-Suomi
Yritykselle sopivan työvoiman saatavuus	4	2
Alihankkijoiden/osatoimittajien saatavuus	22	19
Yritysten välinen yhteistyömahdollisuus	12	10
Toimitilojen ja tonttien saatavuus	22	13
Liikenneyhteydet	41	38
Julkiset yrityspalvelut	14	6
Yksityiset yrityspalvelut	26	21
Viihtyisyys asuinympäristönä	53	67
Yhteiskunnalliset turvallisuuspalvelut	33	37
Kilpailukyky yritysten sijaintipaikkana	22	14
Koulutustarjonta	20	13
Yhteistyömahdollisuus yliopistojen ja korkeakoulujen kanssa	9	13
Sijaintikunnan ja yrityksen välinen yhteistyö	-3	1
Elinkeinopolitiikka kokonaisuudessaan	-6	0
ELINKEINOILMASTO (Painotettu keskiarvo osatekijöiden indekseistä)	20	18

Yrityksen sijaintikuntaan elinkeinon harjoittamisen näkökulmasta ollaan Keski-Suomessa hieman tyytymättömämpiä kuin keskimäärin koko maassa. Alueen viihtyisyys asuinympäristönä, liikenneyhteydet sekä yhteiskunnalliset turvallisuuspalvelut saivat parhaat arviot keskisuomalaisilta pk-yrityksiltä. Tyytymättömiä oltiin elinkeinopolitiikkaan kokonaisuudessaan, sijaintikunnan ja yrityksen väliseen yhteistyöhön sekä yritykselle sopivan työvoiman saatavuuteen. Muuta maata tyytyväisempiä alueen pk-yritykset ovat erityisesti asuinympäristön viihtyisyyteen sekä elinkeinopolitiikkaan kokonaisuudessaan. Muita alueita tyytymättömiä ollaan Keski-Suomessa muun muassa toimitilojen ja tonttien saatavuuteen, kilpailukykyyn yritysten sijaintipaikkana sekä julkisiin yrityspalveluihin. Kokonaisuutena tyytyväisyys elinkeinoilmastoon on Keski-Suomessa heikompi kuin syksyllä 2004.





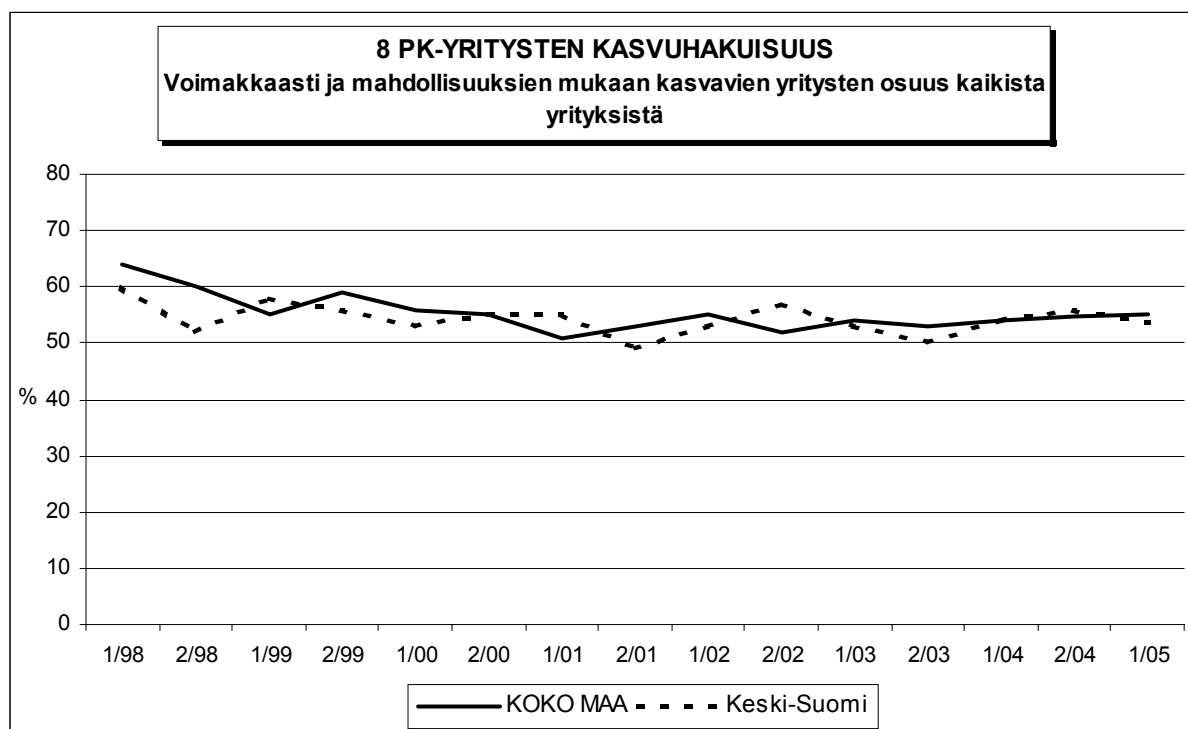
8 Pk-yritysten kasvuhakuisuus

Taulukko 8: Pk-yritysten kasvuhakuisuus.

	KOKO MAA %	Keski-Suomi %
Olemme voimakkaasti kasvuhakuinen	8	5
Pyrimme kasvamaan mahdollisuuksien mukaan	47	49
Pyrimme säilyttämään asemamme	28	31
Yrityksellämme ei ole kasvutavoitteita	15	13
Toiminta loppuu seuraavan vuoden aikana	1	2

Keski-Suomessa on hieman vähemmän voimakkaasti kasvuhakuisia pk-yrityksiä kuin koko maassa keskimäärin. Yrityksen toiminnan loppumisesta seuraavan vuoden aikana ennakoi prosentti koko maan ja kaksi prosenttia Keski-Suomen pk-yrityksistä. Tärkeimpänä kasvukeinonaan alueen pk-yritykset pitävät myynnin ja markkinoinnin lisäämistä kotimaassa sekä yhteistyön lisäämistä tai verkostoitumista muiden yritysten kanssa.

Voimakkaasti tai mahdollisuuksien mukaan kasvavia pk-yrityksiä on Keski-Suomessa yhteensä 54 prosenttia. Koko maassa näiden voimakkaasti tai mahdollisuuksien mukaan kasvavien pk-yritysten osuus on 55 prosenttia. Kasvuhakuisten pk-yritysten osuus on Keski-Suomessa hieman vähentynyt syksystä 2004 ja on nyt samalla tasolla kuin keväällä 2004.



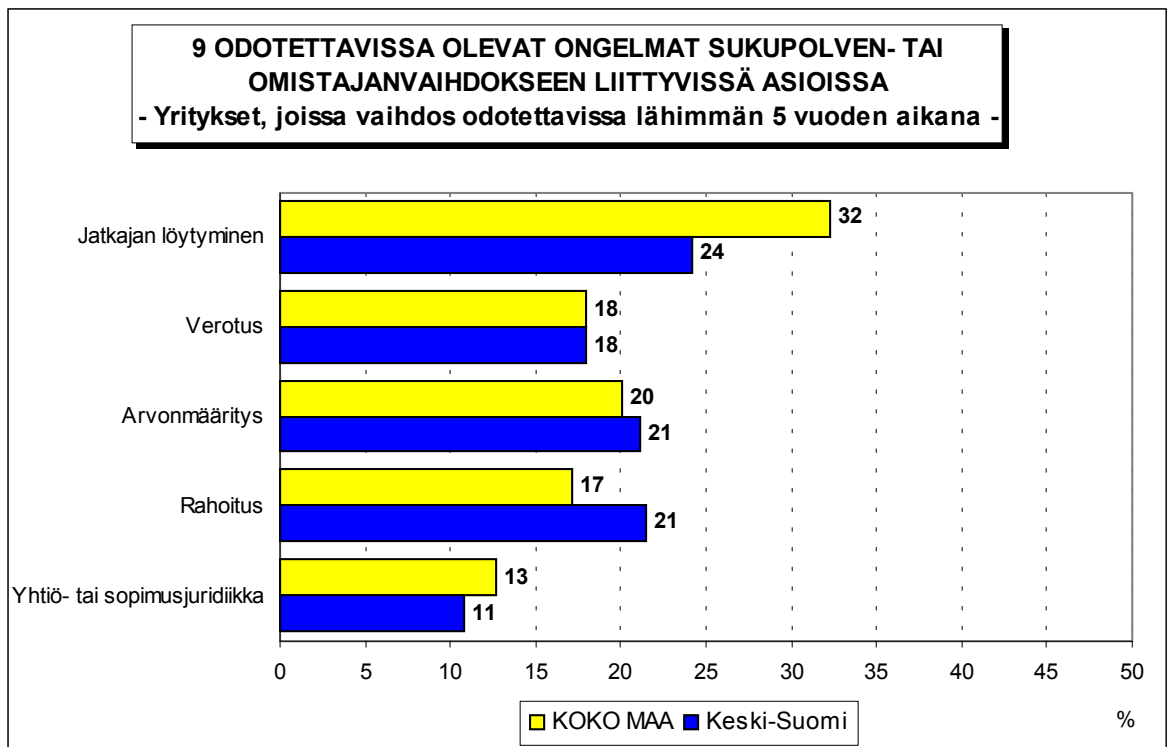
9 Sukupolven- tai omistajanvaihdokset

Taulukko 9: Sukupolven- tai omistajanvaihdokset pk-yrityksissä.

	KOKO MAA %	Keski-Suomi %
SUKUPOLVEN- TAI OMISTAJANVAIHDOS TAPAHTUNUT VIIMEISEN 5 VUODEN SISÄLLÄ		
Ei	86	81
Kyllä	14	19
SUKUPOLVEN- TAI OMISTAJANVAIHDOS ODOTETTAVISSA LÄHIMMÄN 5 VUODEN AIKANA		
Ei	73	68
Kyllä, 1-2 vuoden sisällä	7	10
Kyllä, 3-5 vuoden sisällä	11	13
Ei osaa sanoa	9	10

Sukupolven- tai omistajanvaihdos on tapahtunut viimeisen viiden vuoden aikana noin joka viidennessä Keski-Suomessa toimivassa pk-yrityksessä. Koko maassa sukupolven- tai omistajanvaihdos on tapahtunut joka seitsemännessä pk-yrityksessä viimeisen viiden vuoden aikana.

Koko maassa sukupolven- tai omistajanvaihdos on odotettavissa lähimmän viiden vuoden aikana noin joka kuudennessa pk-yrityksessä. Keski-Suomessa sukupolven- tai omistajanvaihdos on odotettavissa noin joka neljännessä pk-yrityksessä. Niissä alueen pk-yrityksissä, joissa sukupolven- tai omistajanvaihdos on ajankohtainen lähimmän viiden vuoden aikana, odotetaan olevan eniten ongelmia jatkajan löytymisessä, arvonmäärityksessä sekä rahoituksessa.

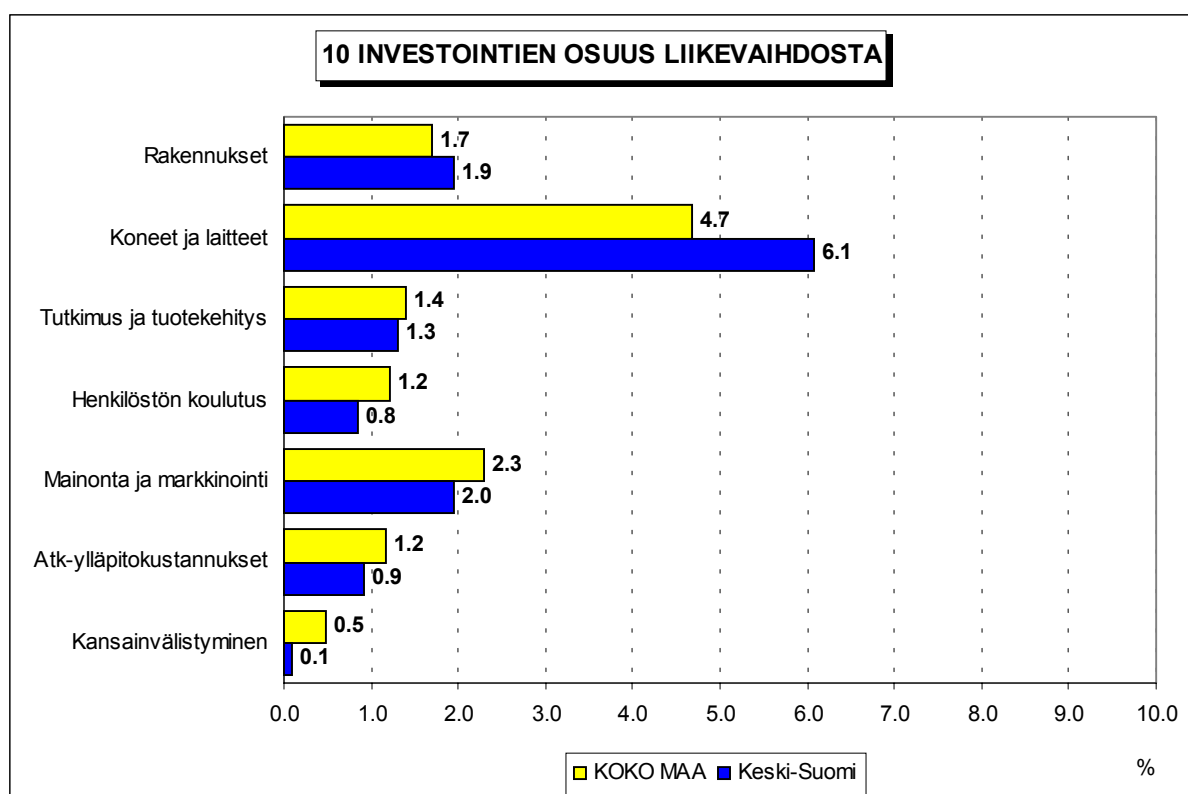


10 Pk-yritysten investoinnit

Taulukko 10: Pk-yritysten investoinnit seuraavan 12 kuukauden aikana (osuus prosenttia liikevaihdosta).

	KOKO MAA %	Keski-Suomi %
Rakennukset	1.7	1.9
Koneet ja laitteet	4.7	6.1
Tutkimus ja tuotekehitys	1.4	1.3
Henkilöstön koulutus	1.2	0.8
Mainonta ja markkinointi	2.3	2.0
Atk-ylläpitokustannukset	1.2	0.9
Kansainvälistyminen	0.5	0.1
YHTEENSÄ	13.0	13.1

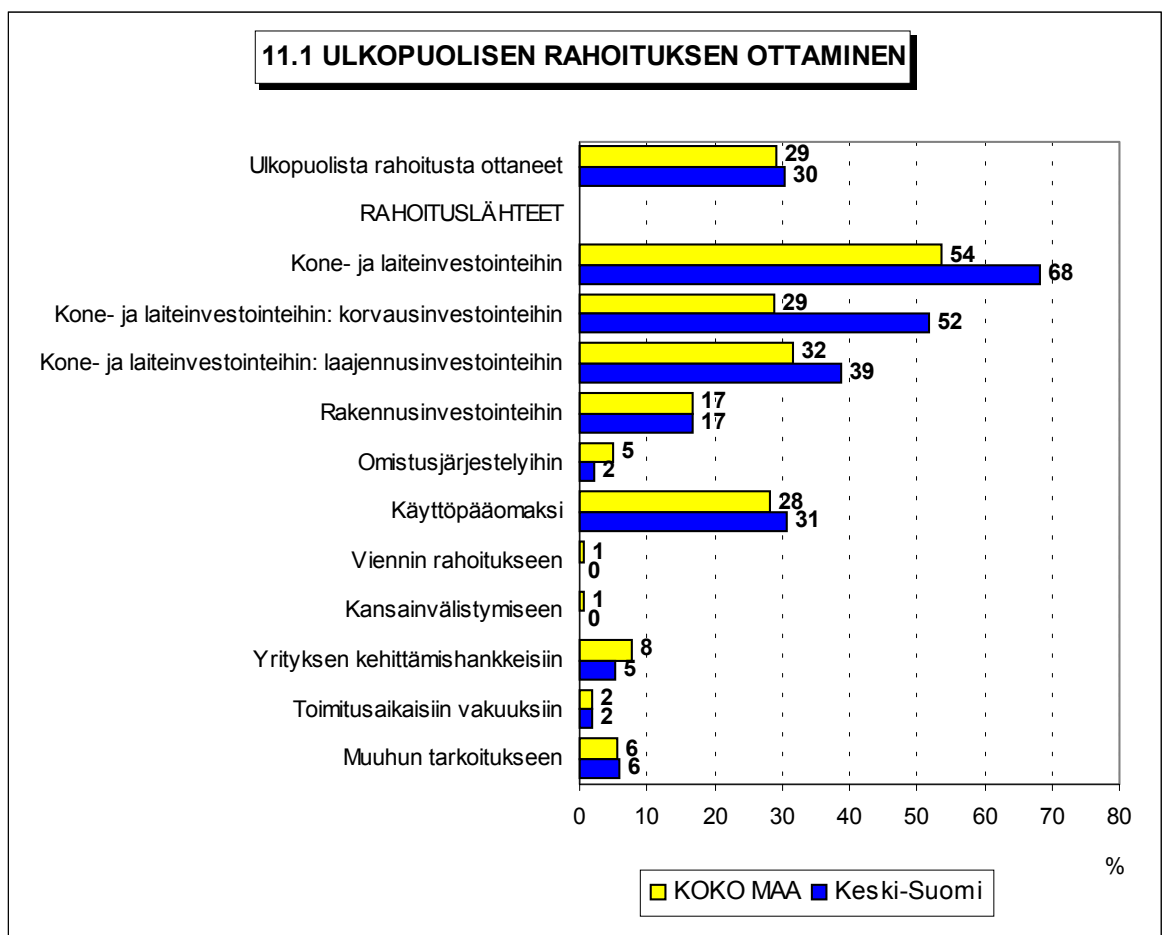
Koko maan pk-yritykset ilmoittavat investoivansa kaikkiaan 13 prosenttia ja Keski-Suomen pk-yritykset 13,1 prosenttia liikevaihdostaan seuraavan 12 kuukauden aikana. Eniten Keski-Suomen pk-yritykset investoivat koneisiin ja laitteisiin. Koko maan pk-yritysten investointeihin verrattuna investoivat alueen yritykset keskimääräistä enemmän koneisiin ja laitteisiin.

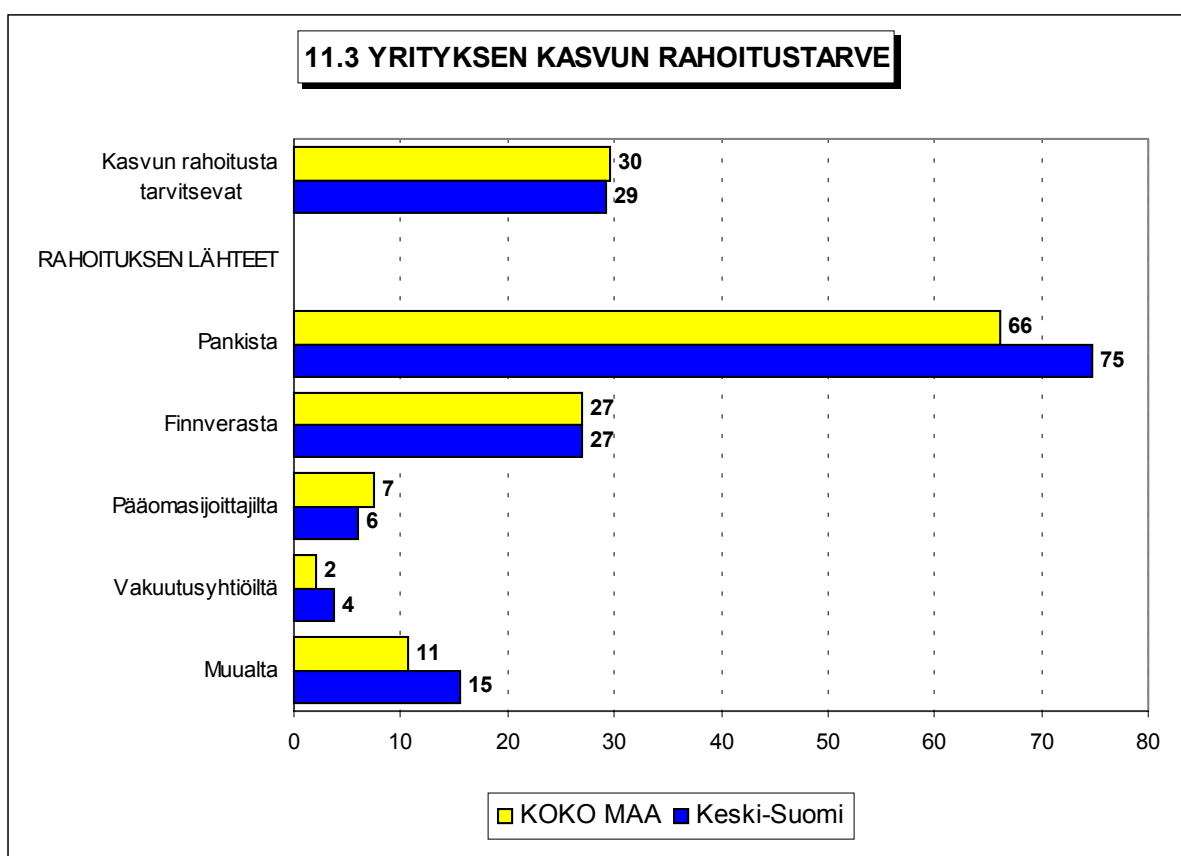
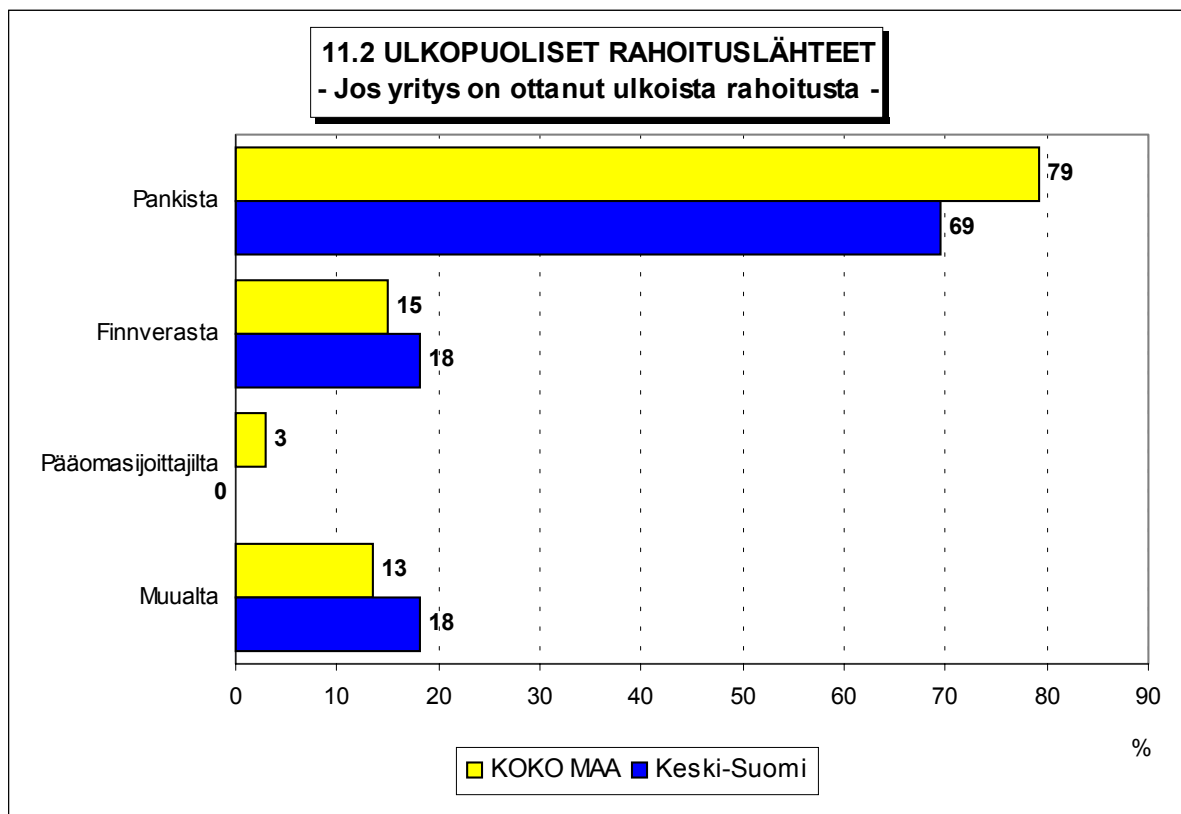


11 Pk-yritysten rahoitus

Keski-Suomessa toimivista pk-yrityksistä 30 prosenttia on ottanut ulkopuolista rahoitusta kuluneen vuoden aikana. Koko maan pk-yritysten keskuudessa ulkopuolista rahoitusta on hankkinut 29 prosenttia. Useimmiten alueen yritykset ovat hankkineet rahoitusta kone- ja laiteinvestointeihin sekä käyttöpääomaksi. Keski-Suomen pk-yrityksistä 69 prosenttia on hankkinut ulkopuolista rahoitusta pankista ja 18 prosenttia Finnverasta.

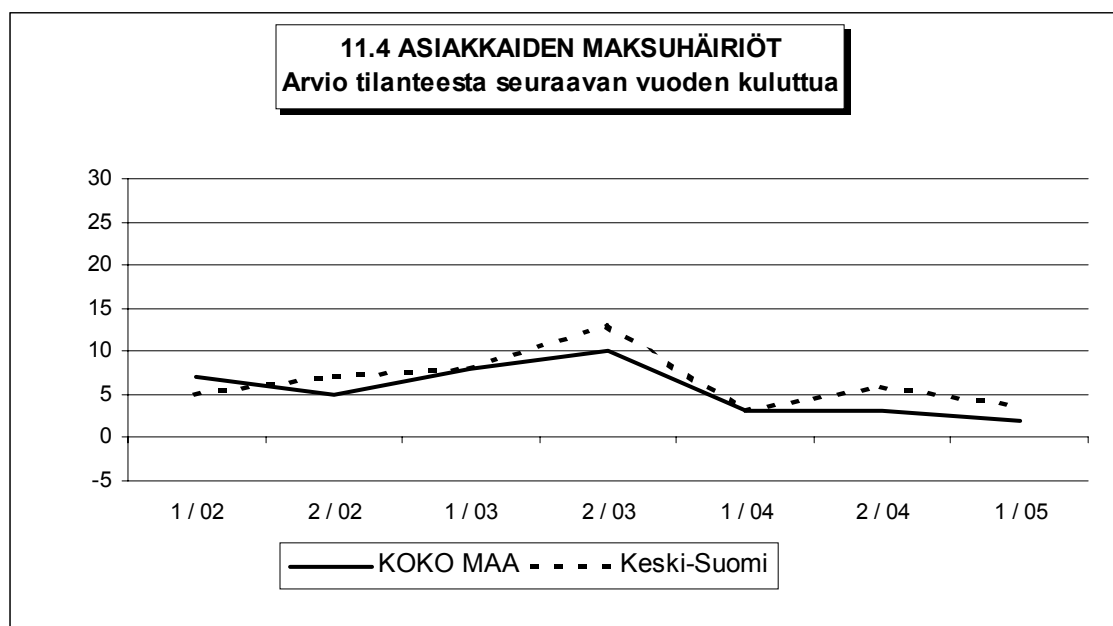
Alueella toimivista pk-yrityksistä 29 prosenttia tarvitsee ulkopuolista rahoitusta yrityksen kasvua varten. Koko maassa vastaava luku on 30 prosenttia. Kasvun rahoitusta Keski-Suomen pk-yritykset aikovat hankkia yleisimmin pankista (75%) ja Finnverasta (27%). Kasvua varten ulkopuolisen rahoituksen hankkimista suunnittelevista pk-yrityksistä hankaluuksia odottaa joka viides yritys Keski-Suomessa ja niin ikään joka viides yritys koko maassa.





Taulukko 11: Hankaluudet ulkopuolisen rahoituksen järjestämisessä

%-osuudet yrityksistä, joiden kasvu tarvitsee ulkopuolista rahoitusta	KOKO MAA %	Keski-Suomi %
TULEEKO RAHOITUKSEN JÄRJESTÄMISESSÄ HANKALUUKSIA TAI VAIKEUKSIA		
Ei	74	80
Kyllä	20	20
Ei osaa sanoa	6	0



12 Pk-yritysten verkostoituminen ja osahankinta

Keski-Suomen pk-yrityksistä 32 prosenttia toimii osana yritysverkostoa tai muuta tiivistä yhteenliittymää tai ketjua. Lisäksi alueen pk-yrityksistä 28 prosenttia toimii osatoimittajana jossain suuremmissa toimituksissa tai projektissa.

