

# Esipuhe

Suomen Yrittäjät ja Finnvera Oyj tekevät yhteistyössä pientä ja keskisuurta yritystoimintaa ja sen kehitystä kuvaavaa Pk-yritysbarometria kaksi kertaa vuodessa valtakunnallisena raporttina ja alueellisina raporteina. Valtakunnallisessa raportissa tuloksia tarkastellaan teollisuuteen, rakentamiseen, kauppaan ja palveluihin jaoteltuna.

Pk-yritysbarometri perustuu noin 3500 pk-yrityksen vastauksiin ja heijastaa siten kattavasti pk-yritysten käsityksiä yritysten kehitysnäkymistä ja toimintaan vaikuttavista tekijöistä. Barometrin ennustekyky on ollut varsin hyvä.

Tässä kevään 2005 alueellisessa raportissa tarkastellaan pk-yritysten suhdanneodotuksia lähimmän vuoden aikana, yrityksen kehittämistarpeita, elinkeinoilmastoa ja sukupolvenvaihdoksia sekä yrittäjien näkemyksiä yhteisö- ja pääomaverouudistuksen vaikutuksista. Lisäksi raportissa tarkastellaan yritysten rahoitustarpeisiin vaikuttavia tekijöitä, kuten investointeja, kasvuhakuisuutta, asiakkaiden maksuhäiriöitä sekä rahoitusvaikeuksien yleisyyttä. Koko maan kaikkia yrityksiä koskevat tulokset löytyvät tästä raportista.

Helsingissä 31.3.2005

Jussi Järventaus  
toimitusjohtaja  
Suomen Yrittäjät

Markku Mäkinen  
toimitusjohtaja  
Finnvera Oyj





## SISÄLTÖ

TIIVISTELMÄ .....	2
JOHDANTO.....	3
AINEISTO.....	4
TUTKIMUSTULOKSET .....	6
1 Lapin ja koko maan yritykset .....	6
2 Yritykset ja työllisyys.....	7
3 Pk-yritysten suhdannenäkymät .....	8
3.1 Yleiset suhdannenäkymät .....	8
3.2 Suhdannenäkymät osatekijöittäin.....	9
4 Pk-yritysten kehittämistarpeet .....	10
5 Pk-yritysten kehittämisen pahimmat esteet .....	11
6 Pk-yritysten työllistämisen esteet .....	13
7 Elinkeinoilmasto .....	14
8 Pk-yritysten kasvuhakuisuus .....	16
9 Sukupolven- tai omistajanvaihdokset .....	17
10 Pk-yritysten investoinnit.....	18
11 Pk-yritysten rahoitus .....	19
12 Pk-yritysten verkostoituminen ja osahankinta.....	22

Finnveran yhteystiedot  
Suomen Yrittäjien yhteystiedot

## TIIVISTELMÄ

Pk-yritykset odottavat suhdanteiden paranevan lähimmän vuoden aikana Lapissa ja koko maassa oman yrityksen kannalta. Lapissa toimivista pk-yrityksistä noin neljännes (26 %) ennakoii suhdannenäkymien paranevan ja noin joka kuudes (16 %) heikkenevän lähimmän vuoden aikana. Saldoluvun mukaan alueen pk-yritysten yleiset suhdannenäkymät ovat heikkommat kuin koko maan pk-yrityksillä keskimäärin. Viime syksyyn verrattuna ovat Lapissa toimivien pk-yritysten suhdannenäkymät lähimmän vuoden aikana heikentyneet. Koko maassa pk-yritysten yleiset suhdannenäkymät ovat samaa tasoa kuin syksyllä 2004.

Koko maan ja Lapin pk-yritysten suhdannenäkymät ovat seuraavan vuoden kuluttua lähes kaikkien osatekijöiden suhteen positiivisia. Ainoastaan investointien arvon osalta odottaa Lapissa suurempi osuus pk-yrityksistä suhdanteiden heikkenevän kuin paranevan. Liikevaihdon, investointien arvon, yrityksen kannattavuuden ja vakavaraisuuden osalta ovat alueen pk-yritysten suhdannenäkymät heikkommat kuin koko maan pk-yrityksillä keskimäärin. Tuotantokustannusten kasvua ennakoii saldoluvun mukaan lähes yhtä suuri osuus Lapin kuin koko maan pk-yrityksistä. Lapissa toimivat pk-yritykset odottavat työllisyyden paranevan seuraavan vuoden aikana. Henkilökunnan määrän suhdannenäkymiä kuvaava saldoluku on alueella jonkin verran heikompi kuin koko maassa keskimäärin. Henkilökunnan määrän suhdannenäkymät ovat Lapissa nyt paremmat kuin syksyllä 2004. Koko maassa henkilökunnan määrän suhdannenäkymät ovat lähes samaa tasoa kuin edellisessä kyselyssä.

Lapissa pk-yritysten kehittämisen pahimpia esteitä ovat kireä kilpailutilanne, yleinen suhdanne/maailmantilanne sekä ammattitaitoisen työvoiman saatavuus. Rahoitukseen liittyvät tekijät ovat kehittämisen pahimpana esteenä 3 prosentilla Lapin pk-yrityksistä. Rahoituksen saatavuus on pahimpana esteenä 2 prosentille ja vakuuksien puute 1 prosentille alueen pk-yrityksistä. Lapissa toimivat pk-yritykset kokevat rahoituksen olevan jonkin verran pienemmän kehittämisen esteen kuin koko maan pk-yritykset keskimäärin.

Koko maan pk-yritykset ilmoittavat investoivansa kaikkiaan 13,0 prosenttia ja Lapin pk-yritykset 13,3 prosenttia liikevaihdostaan seuraavan 12 kuukauden aikana. Eniten Lapin pk-yritykset investoivat koneisiin ja laitteisiin sekä rakennuksiin.

Lapissa toimivista pk-yrityksistä 36 prosenttia on ottanut ulkopuolista rahoitusta kuluneen vuoden aikana. Koko maan pk-yritysten keskuudessa ulkopuolista rahoitusta on hankkinut 29 prosenttia. Useimmiten alueen yritykset ovat hankkineet rahoitusta kone- ja laiteinvestointeihin, rakennusinvestointeihin sekä käyttöpääomaksi. Lapin pk-yrityksistä 77 prosenttia on hankkinut ulkopuolista rahoitusta pankista, 13 prosenttia Finnverasta ja 4 prosenttia pääomasijoittajilta.

Alueella toimivista pk-yrityksistä 23 prosenttia tarvitsee ulkopuolista rahoitusta yrityksen kasvua varten. Koko maassa vastaava luku on 30 prosenttia. Kasvun rahoitusta Lapin pk-yritykset aikovat hankkia yleisimmin pankista (55%) ja Finnverasta (39%). Kasvua varten ulkopuolisen rahoituksen hankkimista suunnittelevista pk-yrityksistä hankaluuksia odottaa noin joka yhdeksäs yritys Lapissa ja joka viides yritys koko maassa.

## JOHDANTO

Tässä pk-yritysten suhdannenäkymiä käsittelevässä tutkimuksessa on selvitetty suomalaisten pk-yritysten (alle 250 henkeä työllistävien yritysten) mielikuvia yleisestä ja oman yrityksen taloudellisesta kehityksestä. Tutkimuksen on tehnyt Tietoykkönen Oy Suomen Yrittäjien ja Finnvera Oyj:n toimeksiannosta maaliskuussa 2005.

Tutkimuksen kohderyhmänä ovat suomalaiset pk-yritykset. Otantalähteenä on käytetty Helsinki Media Oy:n ja Tilastokeskuksen ylläpitämiä yritysrekistereitä, joista otanta on tehty kiintiöidyllä satunnaisotannalla. Otoksessa on kiintiöity yritysten toimiala ja sijainti. Otoskoko on 3475 kohderyhmän vaatimukset täyttävää yritystä.

Tutkimusaineisto on kerätty henkilökohtaisin haastatteluin 21.1.-4.3.2005. Haastattelut on tehty puhelimitse tietokoneohjattua puhelinhaastattelujärjestelmää käyttäen. Haastattelutyön ovat tehneet Tietoykkönen Oy:n erityisesti tehtävänsä koulutetut tutkimushaastattelijat. Raportin luvussa 'Aineisto' on esitetty taustatietojakaumat haastatelluista yrityksistä Lapin osalta.

Tutkimusprojektista ovat vastanneet Tietoykkösessä toimitusjohtaja Lasse Luoma, Suomen Yrittäjissä pääekonomisti Jarkko Soikkeli ja Finnvera Oyj:ssä apulaisjohtaja Tuomo Holopainen.

- 1) Raportin alueelliset viittaukset tarkoittavat pääsääntöisesti sivulla 5 olevan kartan mukaista aluejakoa. Joissain raporteissa on lisäksi käytetty Suomen Yrittäjien aluejakoa (Helsinki, Pääkaupunkiseutu ja Keski-Pohjanmaa).**
- 2) Tutkimustuloksissa esiintyy muutamissa kohdissa käsite 'saldoluku'. Se kuvaa kyseisten kysymysten kohdalla positiivisista ja negatiivisista vastauksista laskettua prosenttilukujen erotusta.  
Esimerkiksi: Pk-yritysten yleiset suhdannenäkymät seuraavan vuoden aikana paranee 39%, huononee 9%  $\Rightarrow$  saldoluku = + 30%**

## AINEISTO

Seuraavassa taulukossa on esitetty painottamattomat taustatietojakaumat haastatelluista yrityksistä. Tutkimustuloksissa aineisto on painotettu vastaamaan yritysten todellista toimiala- ja aluejakaumaa. Painotettua otoskokoa käytetään laskentaperusteena, koska tällöin otoksen perusteella lasketut tulokset voidaan yleistää koskemaan koko tutkimuskohteena olevaa pk-sektoria.

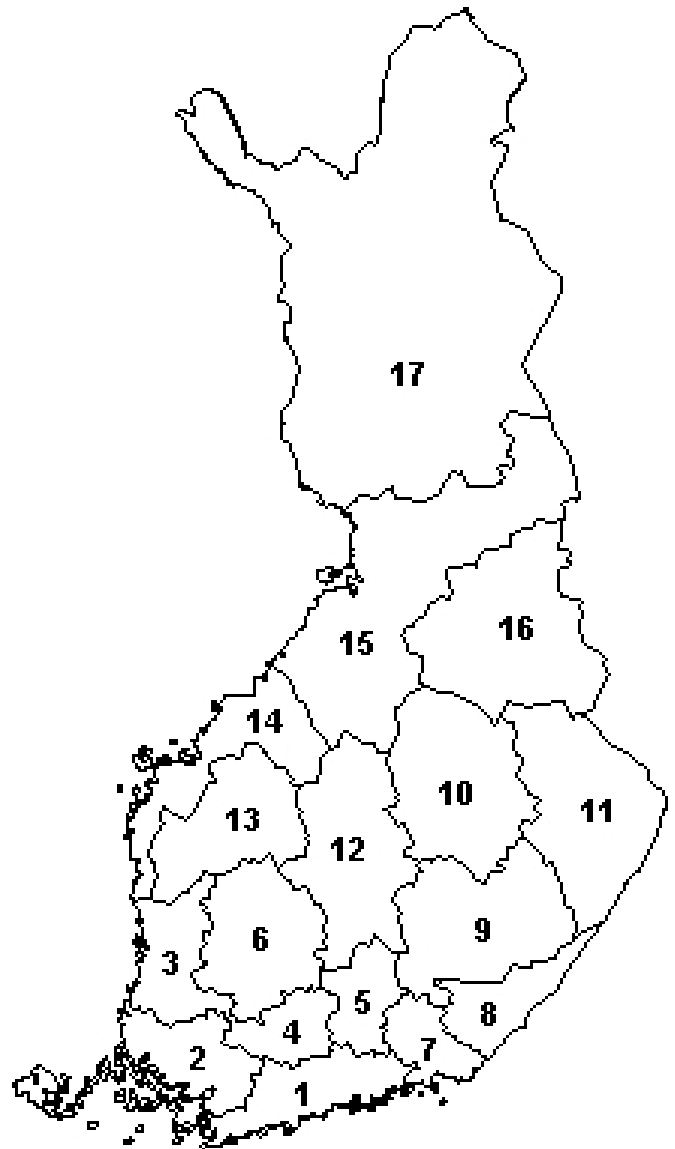
### TAUSTATIETOJA ALUEELTA HAASTATELLUISTA YRITYKSISTÄ:

**PK-YRITYSBAROMETRI 1/2005**  
- Aineiston rakenne -

		n=	%
ALUE	LAPPI	102	100%
PÄÄTOIMIALA	Teollisuus (TOL: 15-37)	20	20%
	Rakentaminen (TOL: 45)	20	20%
	Kauppa (TOL: 50-52)	20	20%
	Palvelut (TOL: 55,60-63,70-74,92-93)	42	41%
HENKILÖKUNNAN MÄÄRÄ	Alle 5 henkilöä	60	59%
	5 - 9 henkilöä	19	19%
	10 - 19 henkilöä	9	9%
	20 - 49 henkilöä	11	11%
	50 + henkilöä	3	3%
LIIKEVAIHTO VUONNA 2004	Alle 0,20 milj. euroa	23	23%
	0,20 - 0,49 milj. euroa	21	21%
	0,50 - 1,49 milj. euroa	22	22%
	1,50 + milj. euroa	13	13%
	Ei vastausta	23	23%
YRITYKSEN KASVUHAKUISUUS	Voimakkaasti kasvuhakuinen	8	8%
	Kasvaa mahdollisuuksien mukaan	39	38%
	Pyrkii säilyttämään asemansa	33	32%
	Ei kasvutavoitteita	20	20%
	Toiminta loppuu seuraavan vuoden aikana	2	2%
YRITYKSELLÄ VIENTITOIMINTAA	Ei	68	67%
	Kyllä	34	33%
YRITYKSEN PERUSTAMISVUOSI	- 1995	66	65%
	1996 - 2000	15	15%
	2001 - 2005	21	21%
VASTAAJAN ASEMA	Yrittäjä	70	69%
	Palkattu toimitusjohtaja	23	23%
	Muut	9	9%

## PK-YRITYSBAROMETRIN ALUEJAKO

1. **Uusimaa, erilliset raportit:**
  - Helsinki
  - Pääkaupunkiseutu (pl. Helsinki)
  - Uusimaa (pl. Helsinki ja Pääkaupunkiseutu)
2. **Varsinais-Suomi**
3. **Satakunta**
4. **Kanta-Häme**
5. **Päijät-Häme**
6. **Pirkanmaa**
7. **Kymenlaakso**
8. **Etelä-Karjala**
9. **Etelä-Savo**
10. **Pohjois-Savo**
11. **Pohjois-Karjala**
12. **Keski-Suomi**
13. **Etelä-Pohjanmaa**
14. **Pohjanmaa**
15. **Pohjois-Pohjanmaa**
16. **Kainuu**
17. **Lappi**

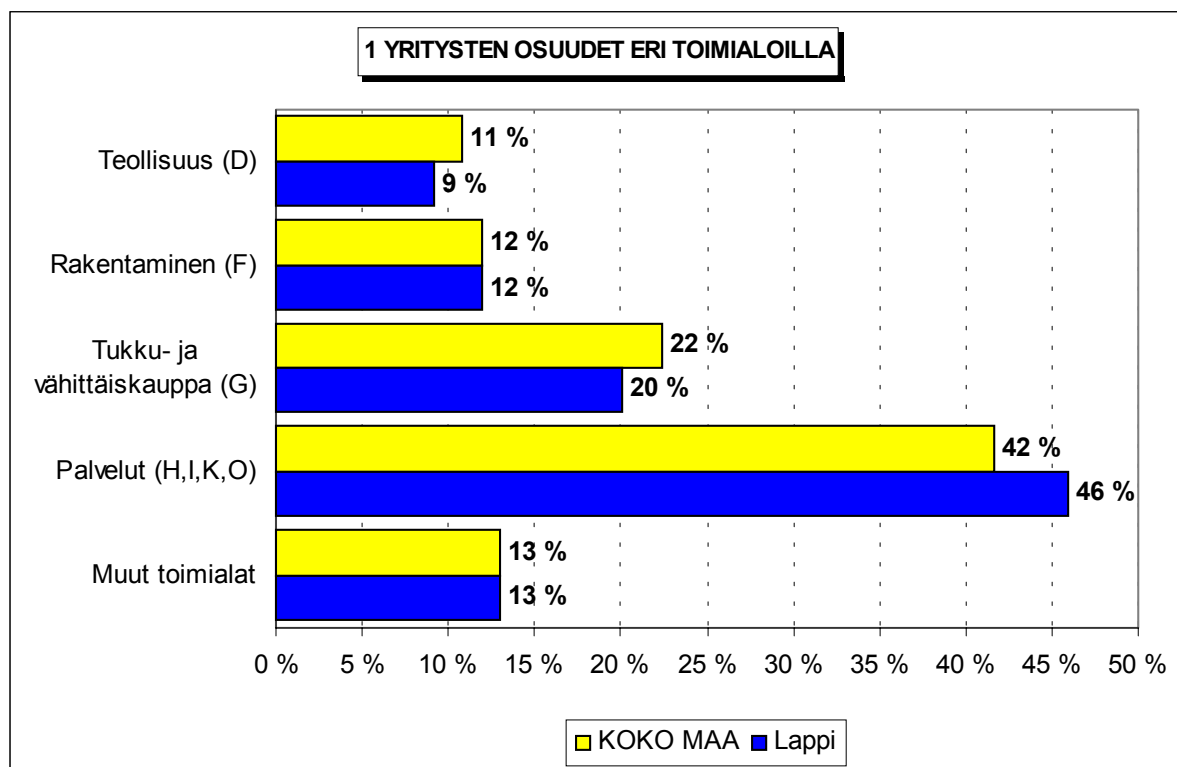


Lisäksi Suomen Yrittäjien Keski-Pohjanmaan alueelle oma raportti

## TUTKIMUSTULOKSET

### 1 Lapin ja koko maan yritykset

Suomessa oli vuonna 2003 noin 228400 yritystä. Näistä yrityksistä 8100<sup>1</sup> toimi Lapissa. Lapissa on palvelualan yrityksiä suhteellisesti enemmän ja teollisuuden sekä tukku- ja vähittäiskaupan yrityksiä suhteellisesti vähemmän kuin koko maassa keskimäärin. Rakennusalaalla toimivien yritysten suhteellinen osuus on Lapissa lähellä koko maan yritysjakautumaa.



Toimialan nimen jäljessä on sulussa Tilastokeskuksen toimialaluokituksen (TOL 2002) mukainen toimialakoodi.

<sup>1</sup> Yritystiedot, lähde: Tilastokeskus, Yritys- ja toimipaikkarekisteri. Yritysmäärä on arvioitu Tilastokeskuksen alueellisten toimipaikkatietojen perusteella. Alueen yritysmääränä on käytetty lukua, joka on saatu kertomalla alueen toimipaikkojen määrä koko maan yritysten lukumäärän ja toimipaikkojen lukumäärän suhteella.



## 2 Yritykset ja työllisyys

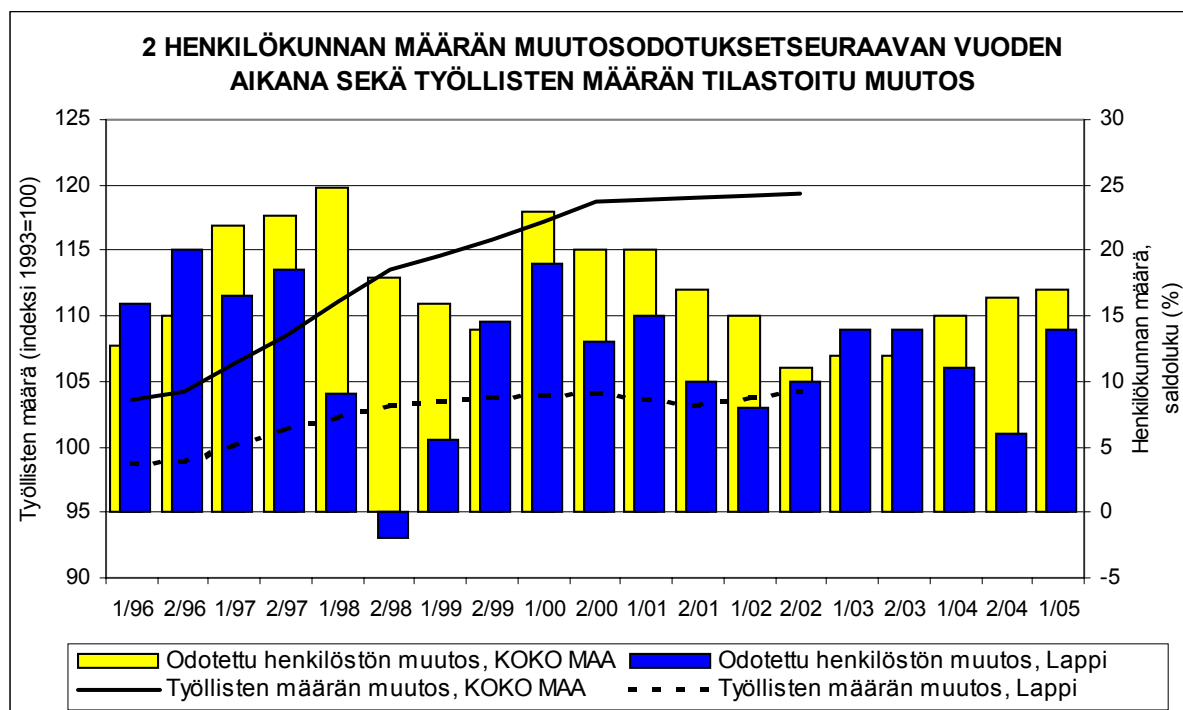
Lapissa olevissa yritysten toimipaikoissa työskenteli vuonna 2002 noin 29900 henkilöä<sup>2</sup>. Työttömyysaste oli Tilastokeskuksen työvoimatiedustelun (4. neljännes, 2004) mukaan koko maassa 7,9 % ja Lapissa 12,3 %.

Taulukko 2: Pk-yritysten suhdannenäkymät henkilökunnan määrän osalta seuraavan vuoden kuluttua.

	Suurempi %	Yhtä suuri %	Pienempi %	Saldoluku %
<b>KOKO MAA</b>	22	73	5	<b>17</b>
<b>Lappi</b>	19	75	5	<b>14</b>

Lapissa toimivat pk-yritykset odottavat työllisyyden paranevan seuraavan vuoden aikana. Henkilökunnan määrän suhdannenäkymiä kuvaava saldoluku on alueella jonkin verran heikompi kuin koko maassa keskimäärin. Henkilökunnan määrän suhdannenäkymät ovat Lapissa nyt paremmat kuin syksyllä 2004 (saldoluku 6 %). Koko maassa henkilökunnan määrän suhdannenäkymät ovat lähes samaa tasoa kuin edellisessä kyselyssä, sillä syksyllä 2004 henkilökunnan määrän saldoluku oli koko maassa +16 %.

Seuraavassa kuviossa on verrattu Lapin työllisten määrää (indeksi 1993=100) ja Lapin pk-yritysten henkilökunnan määrän suhdannenäkymiä seuraavan vuoden aikana<sup>3</sup>. Tuorein käytettävissä oleva tieto on Tilastokeskuksen työssäkäyntitilastosta vuodelta 2002.



<sup>2</sup> Lähde: Tilastokeskus, Yritys- ja toimipaikkarekisteri

<sup>3</sup> Kysymysmuoto muuttui 1/2000. Tätä aiemmin kysyttiin suhdannenäkymät seuraavan puolen vuoden aikana. Kuvioon on laskettu henkilökunnan suhdannenäkymien saldoluvut jaksoilta 1/96-2/99 kahden jakson keskiarvona. Koko maan henkilökunnan määrän suhdannenäkymien saldoluvut jaksoilta 1/94-2/99 ovat Suomen Yrittäjien Yrittäjäbarometrista.

### 3 Pk-yritysten suhdannenäkymät

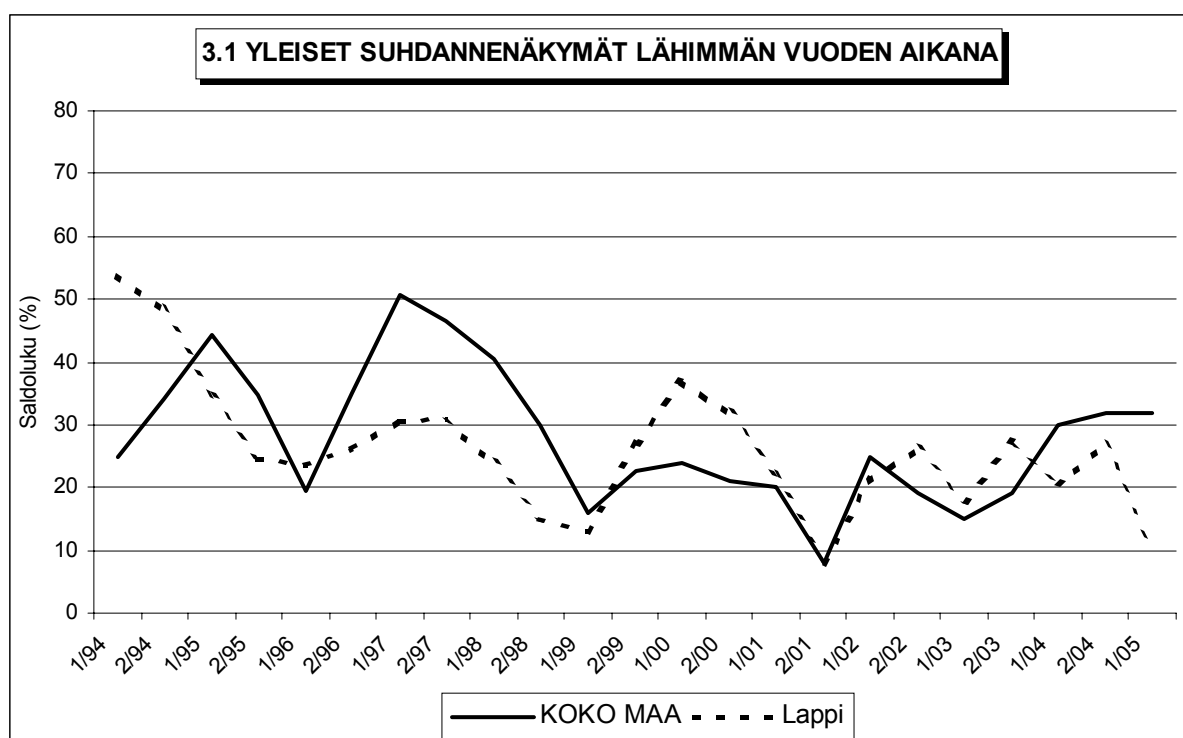
#### 3.1 Yleiset suhdannenäkymät

Taulukko 3.1: Pk-yritysten suhdannenäkymät oman yrityksen kannalta lähimmän vuoden aikana.

	Paranee	Pysyy ennallaan	Huononee	Saldoluku
	%	%	%	%
<b>KOKO MAA</b>	40	52	8	<b>32</b>
<b>Lappi</b>	26	59	16	<b>10</b>

Pk-yritykset odottavat suhdanteiden paranevan lähimmän vuoden aikana Lapissa ja koko maassa oman yrityksen kannalta. Lapissa toimivista pk-yrityksistä noin neljännes (26 %) ennakoii suhdannenäkymien paranevan ja noin joka kuudes (16 %) heikkenevän lähimmän vuoden aikana. Saldoluvun mukaan alueen pk-yritysten yleiset suhdannenäkymät ovat heikkommat kuin koko maan pk-yrityksillä keskimäärin.

Seuraavasta kuviosta nähdään pk-yritysten yleisten suhdannenäkymien kehitys tutkimusjaksosta 1/94 lähtien. Viime syksyyn verrattuna ovat Lapissa toimivien pk-yritysten suhdannenäkymät lähimmän vuoden aikana heikentyneet. Koko maassa pk-yritysten yleiset suhdannenäkymät ovat samaa tasoa kuin syksyllä 2004.



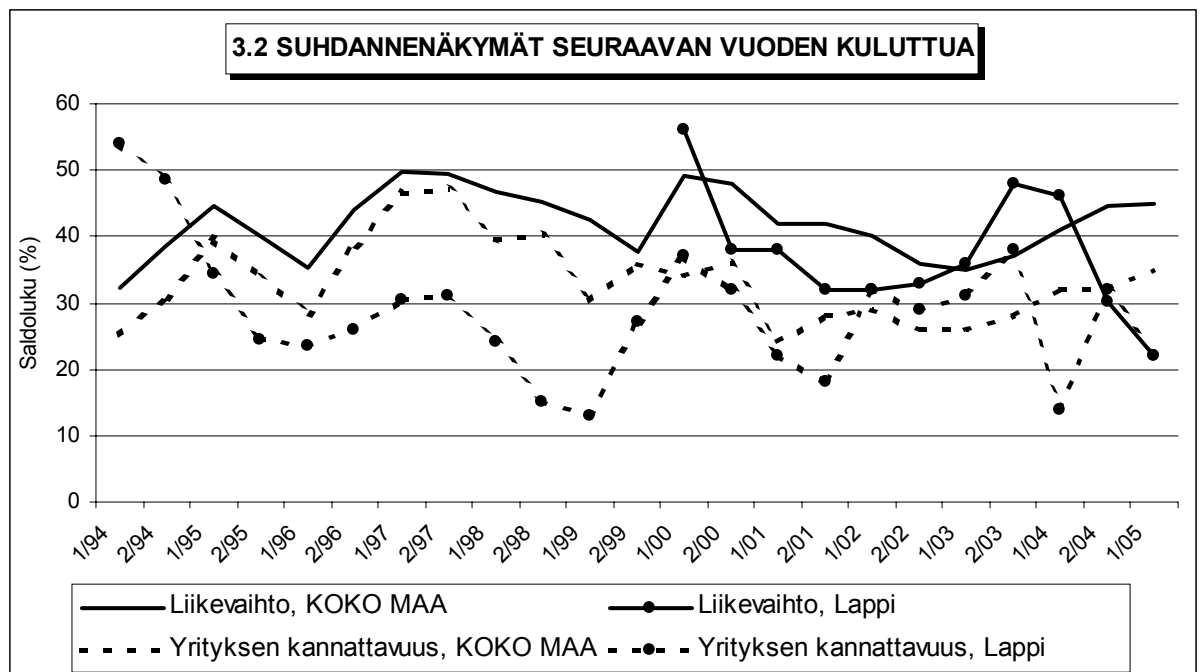
### 3.2 Suhdannenäkymät osatekijöittäin

Taulukko 3.2: Pk-yritysten suhdannenäkymät osatekijöittäin seuraavan vuoden kuluttua.

	Liikevaihto	Investointien arvo	Tuotekehitys-panostukset	Viennin arvo	Tuonnin arvo	Tuotanto-kustannukset	Yrityksen kannattavuus	Vakavaraisuus
<b>KOKO MAA</b>								
Suurempi	54	22	24	10	11	40	43	41
Yhtä suuri	38	67	73	89	88	53	48	55
Pienempi	9	11	3	1	1	7	8	3
<b>Saldoluku (%)</b>	<b>45</b>	<b>11</b>	<b>21</b>	<b>9</b>	<b>10</b>	<b>33</b>	<b>35</b>	<b>38</b>
<b>Lappi</b>								
Suurempi	42	12	26	10	8	41	35	35
Yhtä suuri	38	73	71	89	90	48	52	55
Pienempi	20	15	3	1	1	10	13	10
<b>Saldoluku (%)</b>	<b>22</b>	<b>-3</b>	<b>23</b>	<b>9</b>	<b>7</b>	<b>31</b>	<b>22</b>	<b>25</b>

Koko maan ja Lapin pk-yritysten suhdannenäkymät ovat seuraavan vuoden kuluttua lähes kaikkien osatekijöiden suhteen positiivisia. Ainoastaan investointien arvon osalta odottaa Lapissa suurempi osuus pk-yrityksistä suhdanteiden heikkenevän kuin paranevan. Liikevaihdon, investointien arvon, yrityksen kannattavuuden ja vakavaraisuuden osalta ovat alueen pk-yritysten suhdannenäkymät heikommät kuin koko maan pk-yrityksillä keskimäärin. Tuotantokustannusten kasvua ennakoitiin saldoluvun mukaan lähes yhtä suuri osuus Lapin kuin koko maan pk-yrityksistä.

Seuraavasta kuvioista nähdään pk-yritysten liikevaihdon ja yrityksen kannattavuuden suhdannenäkymien<sup>4</sup> kehitys jaksosta 1/94 lähtien. Liikevaihdon ja kannattavuuden suhdannenäkymät ovat Lapissa heikentyneet syksyn 2004 tilanteeseen verrattuna.



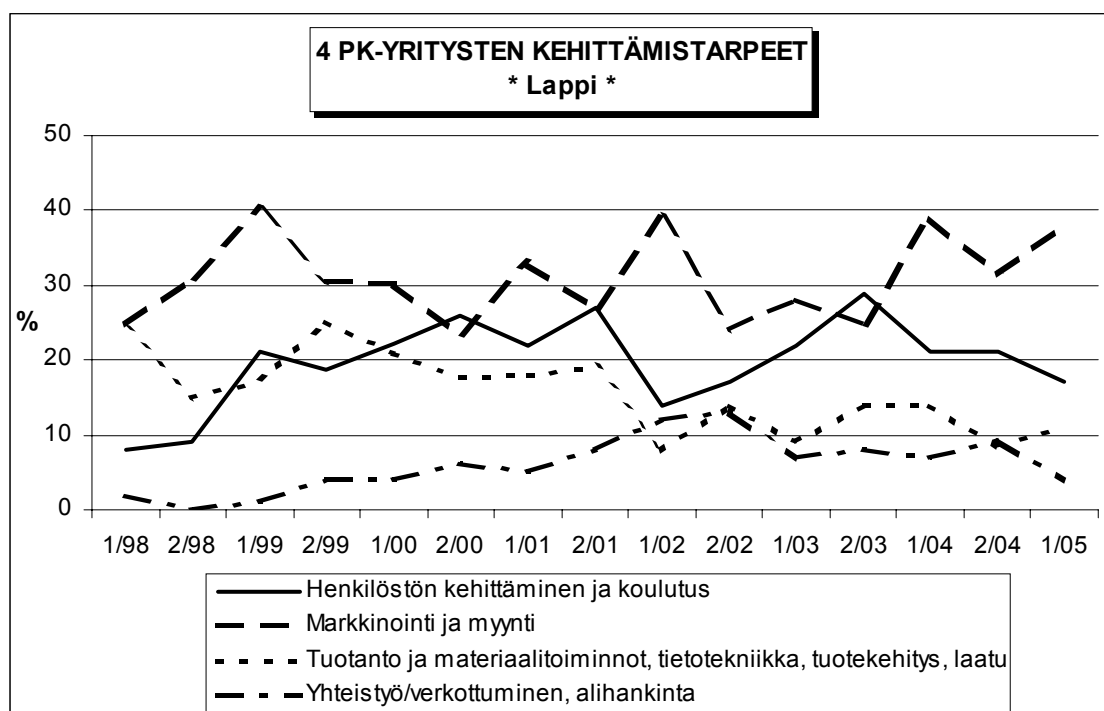
<sup>4</sup> Kysymysmuoto muuttui 1/2000. Tätä aiemmin kysyttiin suhdannenäkymät seuraavan puolen vuoden aikana. Kuvioon on laskettu alueen osalta yritysten kannattavuuden saldoluvut jaksoilta 1/94-2/99 kahden seuraavan jakson keskiarvona. Koko maata kuvaavat saldoluvut jaksoilta 1/94-2/99 ovat Suomen Yrittäjien Yrittäjäbarometrissa.

## 4 Pk-yritysten kehittämistarpeet

Taulukko 4: Pk-yrityksillä eniten kehittämistarvetta tällä hetkellä.

	KOKO MAA %	Lappi %
Johtaminen	5	3
Henkilöstön kehittäminen ja koulutus	17	17
Markkinointi ja myynti	36	38
Vienti ja kansainvälistyminen	2	1
Rahoitus, talous ja laskentatoimi	5	11
Tuotanto ja materiaali-toiminnot, tietotekniikka, tuotekehitys, laatu	12	11
Yhteistyö/verkottuminen, alihankinta	11	4
Ympäristö- ja muiden säädösvaatimusten ottaminen huomioon toiminnassa	2	0
Muu	1	1
Ei kehittämistarvetta/ Ei osaa sanoa	8	14

Lapin pk-yrityksissä koetaan olevan eniten kehittämistarvetta markkinoinnissa ja myynnissä, seuraavaksi eniten kehittämistarvetta on henkilöstön kehittämisessä ja koulutuksessa. Syksyn 2004 tilanteeseen verrattuna Lapissa on selvimmin lisääntyneet markkinointiin ja myyntiin liittyvät kehittämistarpeet. Yhteistyöhön/verkottumiseen ja alihankintaan sekä henkilöstön kehittämiseen ja koulutukseen liittyvät kehittämistarpeet ovat puolestaan vähentyneet hieman viime syksyn tilanteesta.



## 5 Pk-yritysten kehittämisen pahimmat esteet

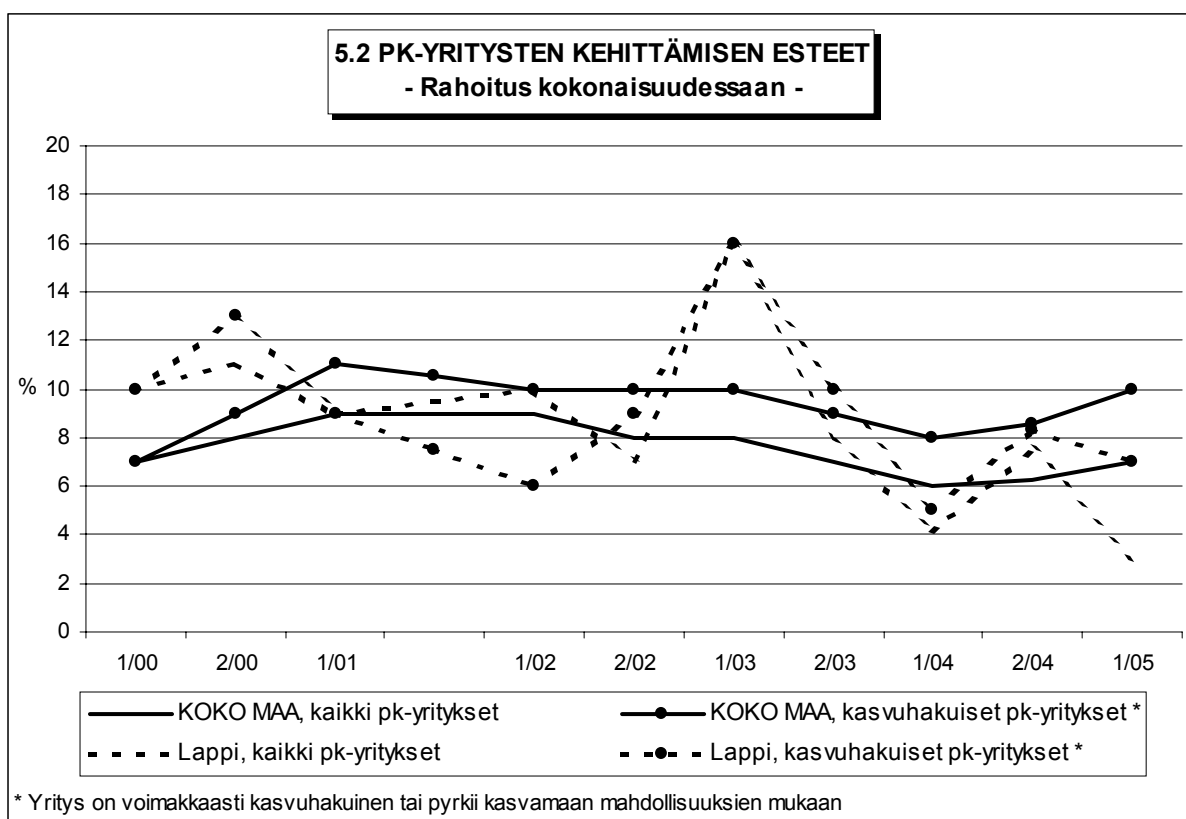
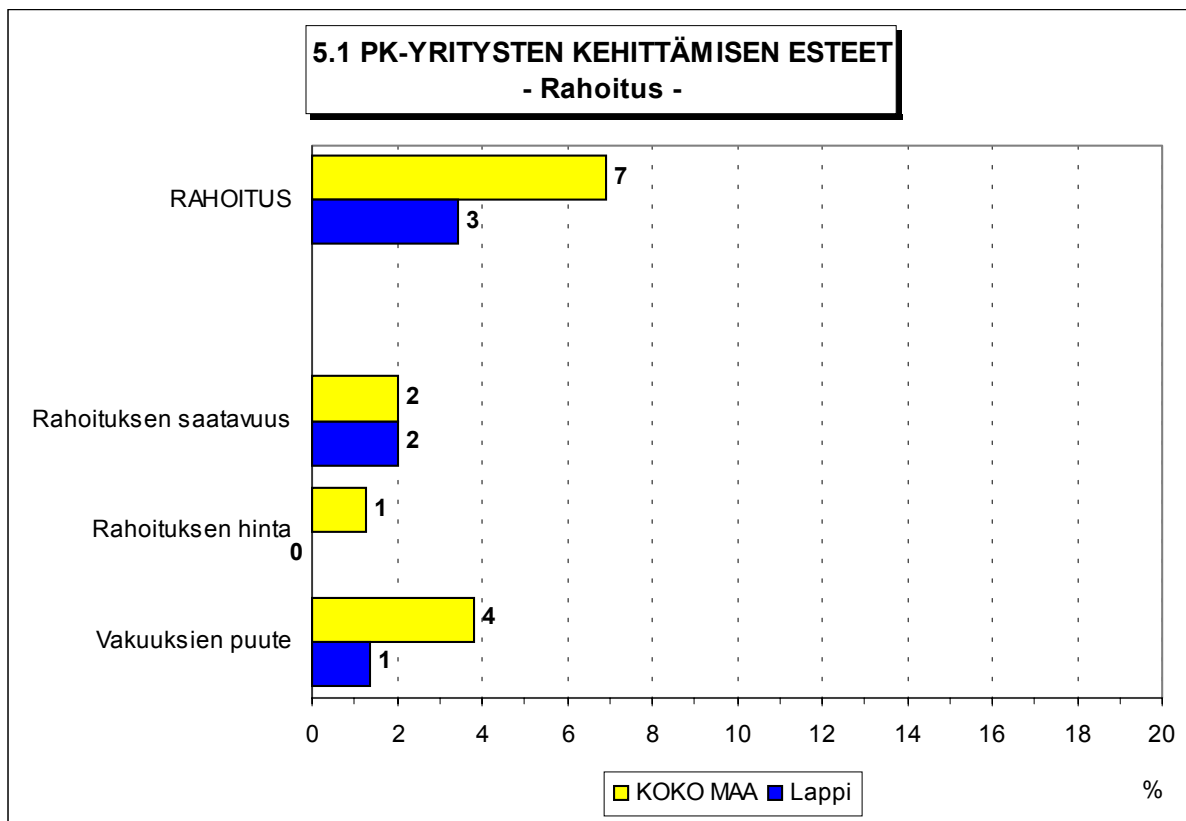
Taulukko 5: Pk-yritysten kehittämisen pahimmat esteet.

	KOKO MAA	Lappi
	%	%
<b>YRITYSTOIMINNAN SÄÄTELY</b>	<b>5</b>	<b>3</b>
byrokratia	3	1
työlainsäädäntö	1	2
työehtosopimukset	0	0
muu sääntely	2	0
<b>KUSTANNUSTASO</b>	<b>10</b>	<b>10</b>
verotus	2	3
palkkataso	2	1
työn sivukulut	4	3
muut tuotantokustannukset	2	2
<b>KILPAILUTILANNE</b>	<b>27</b>	<b>28</b>
kireä kilpailutilanne	19	19
markkinoiden liiallinen keskittyminen	2	3
julkisen sektorin elinkeinotoiminta	1	1
markkinoita vääristävät tuet	1	0
harmaa talous, konkurssit jne.	2	2
kysynnän riittämättömyys	2	3
<b>RAHOITUS</b>	<b>7</b>	<b>3</b>
rahoituksen saatavuus	2	2
rahoituksen hinta	1	0
vakuuksien puute	4	1
<b>RESURSSITEKIJÄT</b>	<b>16</b>	<b>16</b>
ammattitaitoisen työvoiman saatavuus	8	8
alihankkijoiden/osatoimittajien saatavuus	1	0
toimitilat	2	1
koneet ja laitteet	0	0
muut resurssitekijät, esim. raaka-aineet	5	7
<b>YLEINEN SUHDANNE-/MAAILMANTILANNE</b>	<b>16</b>	<b>18</b>
<b>MUUT TEKIJÄT</b>	<b>7</b>	<b>10</b>
<b>EI OSAA SANOA</b>	<b>10</b>	<b>11</b>

Lapissa pk-yritysten kehittämisen pahimpia esteitä ovat kireä kilpailutilanne, yleinen suhdanne/maailmantilanne sekä ammattitaitoisen työvoiman saatavuus.

Rahoitukseen liittyvät tekijät ovat kehittämisen pahimpana esteenä 3 prosentilla Lapin pk-yrityksistä. Rahoituksen saatavuus on pahimpana esteenä 2 prosentille ja vakuuksien puute 1 prosentille alueen pk-yrityksistä. Lapissa toimivat pk-yritykset kokevat rahoituksen olevan jonkin verran pienemmän kehittämisen esteen kuin koko maan pk-yritykset keskimäärin. Lapissa toimivat kasvuhakuiset<sup>5</sup> pk-yritykset pitävät rahoitusta suurempana kehittämisen esteenä kuin alueen pk-yritykset keskimäärin.

<sup>5</sup> Voimakkaasti kasvuhakuiset ja mahdollisuuksien mukaan kasvamaan pyrkivät pk-yritykset yhteensä.



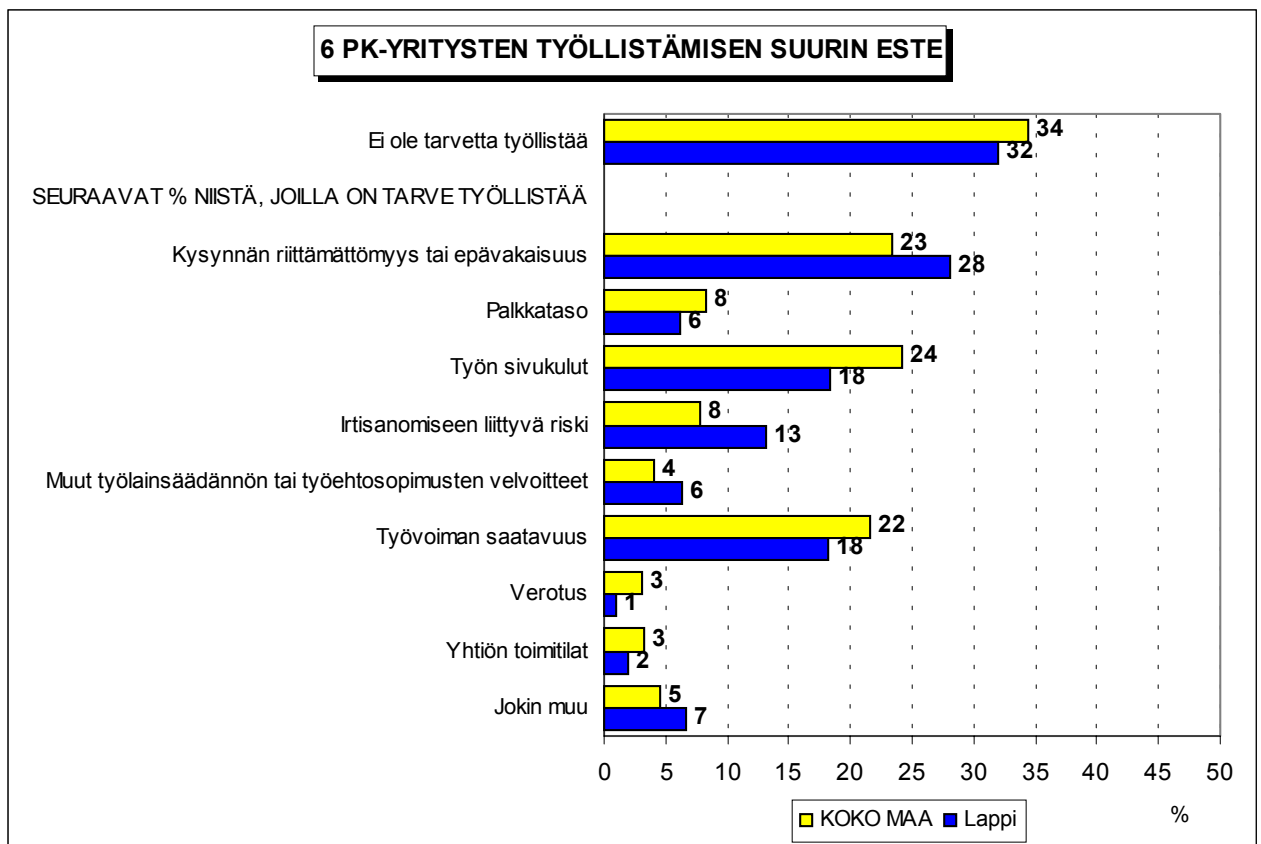
Kehittämisen esteitä ei kysytty jaksolla 2/01.

## 6 Pk-yritysten työllistämisen esteet

Taulukko 6: Pk-yritysten työllistämisen suurimmat esteet.

	KOKO MAA %	Lappi %
<b>Ei ole tarvetta työllistää</b>	<b>34</b>	<b>32</b>
<b>SEURAAVAT %-OSUUDET NIISTÄ, JOILLA TARVE TYÖLLISTÄÄ</b>		
Kysynnän riittämättömyys tai epävakaisuus	23	28
Palkkataso	8	6
Työn sivukulut	24	18
Irtisanomiseen liittyvä riski	8	13
Muut työlainsäädännön tai työehtosopimusten velvoitteet kuin	4	6
Työvoiman saatavuus	22	18
Verotus	3	1
Yhtiön toimitilat (ahtaus/ tilanpuute)	3	2
Jokin muu	5	7

Lapin pk-yrityksillä työllistämisen suurimmat esteet ovat kysynnän riittämättömyys tai epävakaisuus, työn sivukulut sekä työvoiman saatavuus. Koko maan pk-yritykset kokevat työllistämisen suurimmiksi esteiksi niin ikään työn sivukulut, kysynnän riittämättömyyden tai epävakaisuuden sekä työvoiman saatavuuden. Noin kolmanneksella koko maan pk-yrityksistä ja niin ikään kolmanneksella Lapin pk-yrityksistä ei ole tarvetta työllistää.

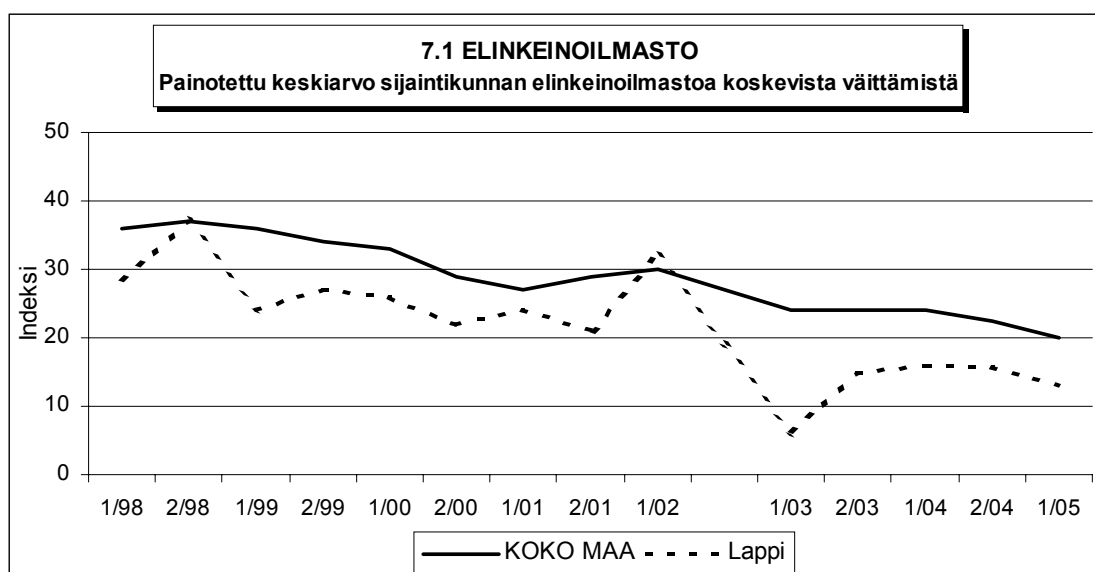


## 7 Elinkeinoilmasto

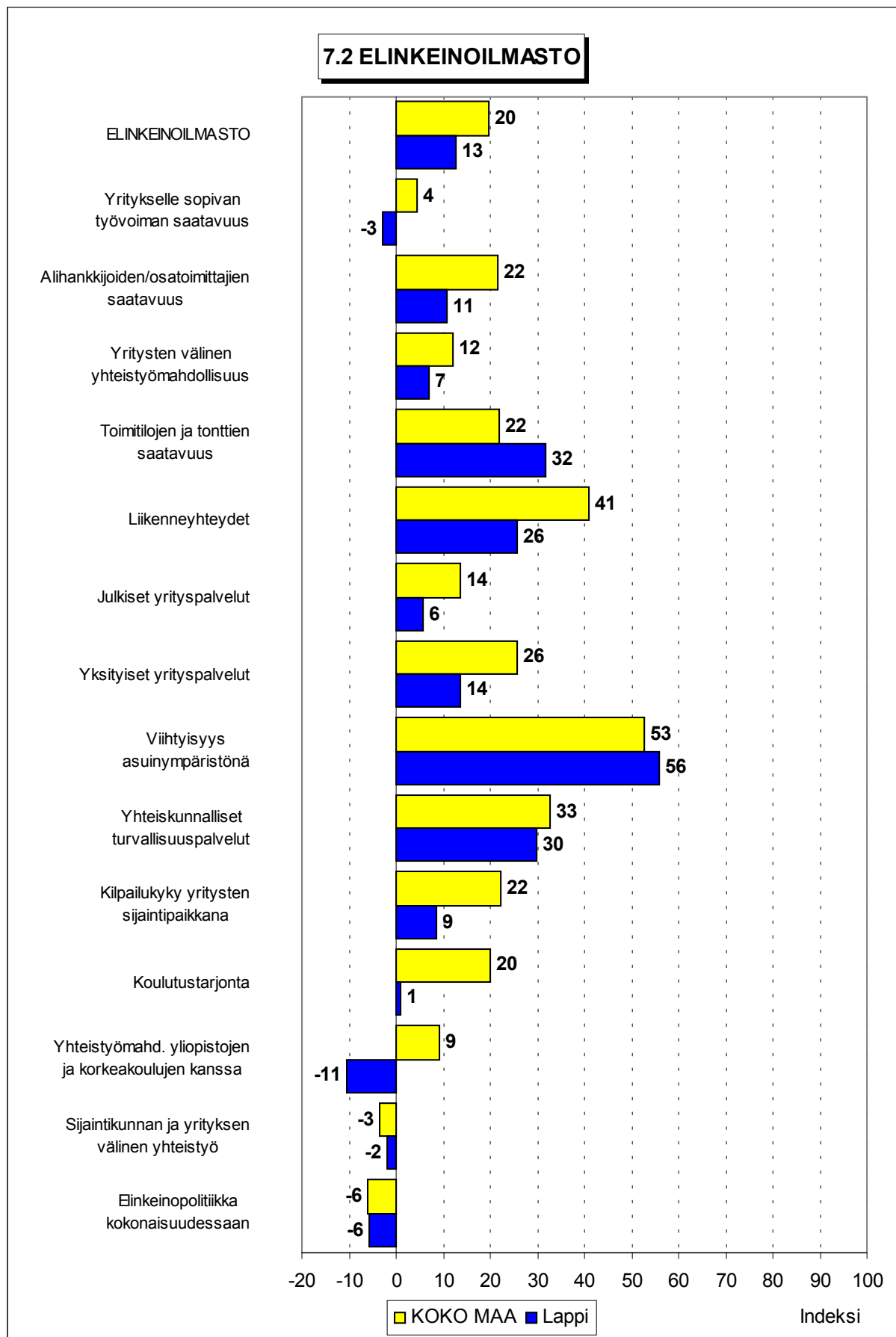
Taulukko 7: Pk-yritysten arviot sijaintikunnan elinkeinoilmastosta.

INDEKSIT (Erittäin huono = -100, ..., Erittäin hyvä = 100)	KOKO MAA	Lappi
Yritykselle sopivan työvoiman saatavuus	4	-3
Alihankkijoiden/osatoimittajien saatavuus	22	11
Yritysten välinen yhteistyömahdollisuus	12	7
Toimitilojen ja tonttien saatavuus	22	32
Liikenneyhteydet	41	26
Julkiset yrityspalvelut	14	6
Yksityiset yrityspalvelut	26	14
Viihtyisyys asuinympäristönä	53	56
Yhteiskunnalliset turvallisuuspalvelut	33	30
Kilpailukyky yritysten sijaintipaikkana	22	9
Koulutustarjonta	20	1
Yhteistyömahdollisuus yliopistojen ja korkeakoulujen kanssa	9	-11
Sijaintikunnan ja yrityksen välinen yhteistyö	-3	-2
Elinkeinopolitiikka kokonaisuudessaan	-6	-6
<b>ELINKEINOILMASTO</b> (Painotettu keskiarvo osatekijöiden indekseistä)	<b>20</b>	<b>13</b>

Yrityksen sijaintikuntaan elinkeinon harjoittamisen näkökulmasta ollaan Lapissa jonkin verran tyytymättömämpiä kuin koko maassa keskimäärin. Tyytyväisimpiä alueen pk-yritykset ovat viihtyisyyteen asuinympäristönä, toimitilojen ja tonttien saatavuuteen, yhteiskunnallisiin turvallisuuspalveluihin sekä liikenneyhteyksiin. Suhteellisesti tyytymättömiä Lapissa toimivat pk-yritykset ovat puolestaan elinkeinopolitiikkaan kokonaisuudessaan sekä yhteistyömahdollisuuteen yliopistojen ja korkeakoulujen kanssa. Muuta maata tyytyväisempiä Lapissa ollaan toimitilojen ja tonttien saatavuuteen sekä asuinympäristön viihtyisyyteen. Muuta maata tyytymättömiä alueen pk-yritykset ovat erityisesti alihankkijoiden/osatoimittajien saatavuuteen, yksityisiin yrityspalveluihin, kilpailukykyyn yritysten sijaintipaikkana, liikenneyhteyksiin, koulutustarjontaan sekä yhteistyömahdollisuuksiin yliopistojen ja korkeakoulujen kanssa. Kokonaisuutena tyytyväisyys elinkeinoilmastoon on Lapissa hieman heikentynyt syksyn 2004 tilanteeseen verrattuna.







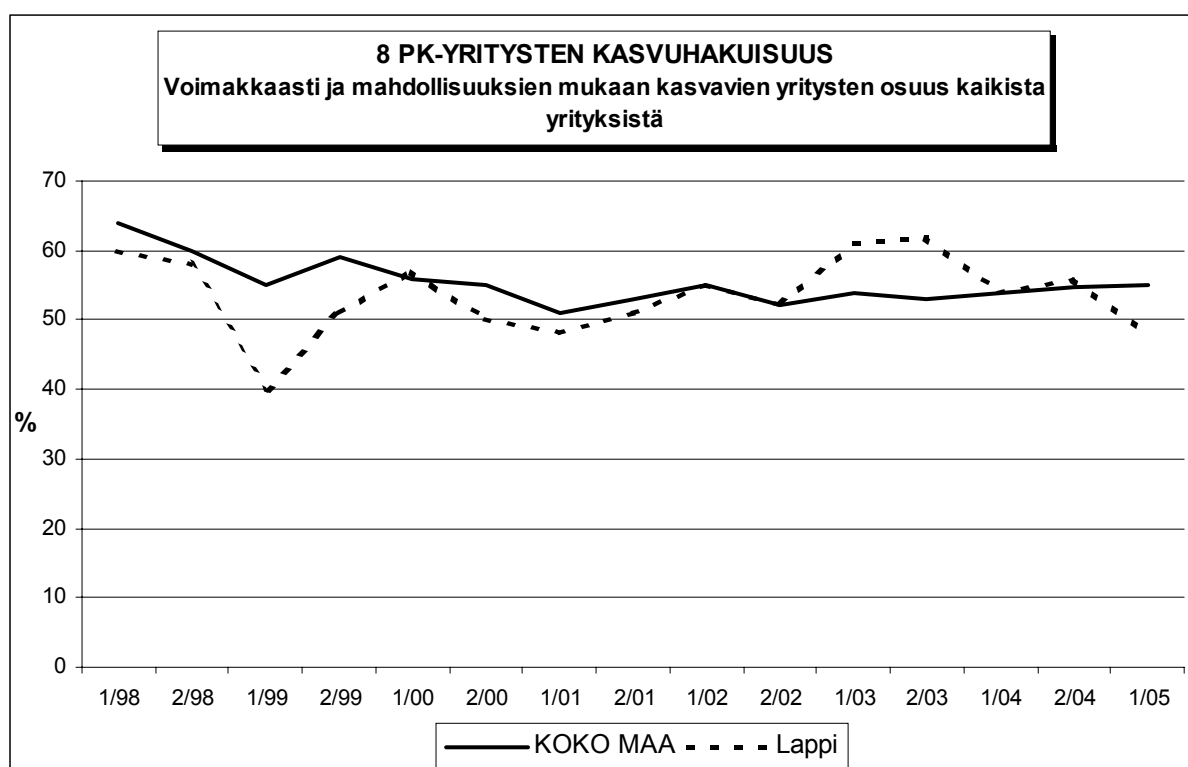
## 8 Pk-yritysten kasvuhakuisuus

Taulukko 8: Pk-yritysten kasvuhakuisuus.

	KOKO MAA %	Lappi %
Olemme voimakkaasti kasvuhakuinen	8	9
Pyrimme kasvamaan mahdollisuuksien mukaan	47	39
Pyrimme säilyttämään asemamme	28	32
Yrityksellämme ei ole kasvutavoitteita	15	18
Toiminta loppuu seuraavan vuoden aikana	1	2

Lapissa on jokseenkin yhtä paljon voimakkaasti kasvuhakuisia pk-yrityksiä kuin koko maassa keskimäärin. Yrityksen toiminnan loppumista seuraavan vuoden aikana ennakoi prosentti koko maan ja kaksi prosenttia Lapin pk-yrityksistä. Tärkeimpänä kasvukeinonaan alueen pk-yritykset pitävät uusien tuotteiden ja palvelujen kehittämistä.

Voimakkaasti tai mahdollisuuksien mukaan kasvavia pk-yrityksiä on Lapissa 48 prosenttia ja koko maassa 55 prosenttia. Kasvuhakuisien pk-yritysten osuus on Lapissa vähentynyt syksystä 2004.



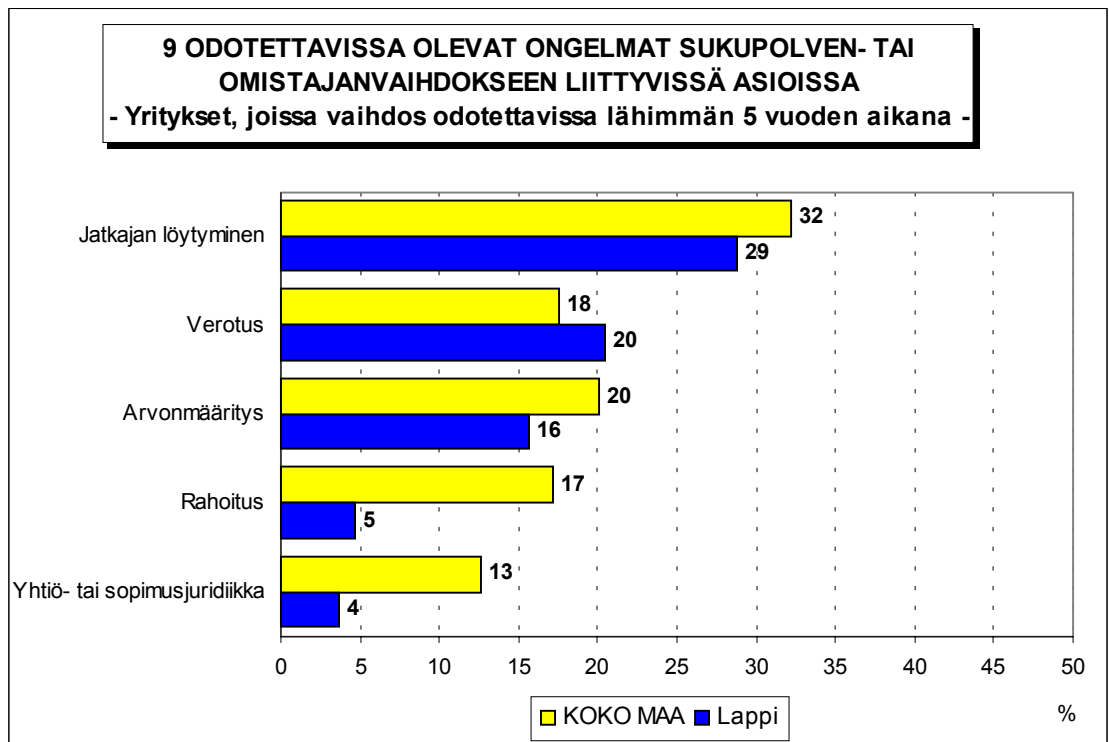
## 9 Sukupolven- tai omistajanvaihdokset

Taulukko 9: Sukupolven- tai omistajanvaihdokset pk-yrityksissä.

	KOKO MAA %	Lappi %
SUKUPOLVEN- TAI OMISTAJANVAIHDOS TAPAHTUNUT VIIMEISEN 5 VUODEN SISÄLLÄ		
Ei	86	87
Kyllä	14	13
SUKUPOLVEN- TAI OMISTAJANVAIHDOS ODOTETTAVISSA LÄHIMMÄN 5 VUODEN AIKANA		
Ei	73	75
Kyllä, 1-2 vuoden sisällä	7	9
Kyllä, 3-5 vuoden sisällä	11	7
Ei osaa sanoa	9	10

Lapissa toimivista pk-yrityksistä joka kahdeksannessa on tapahtunut viimeisen viiden vuoden aikana sukupolven- tai omistajanvaihdos. Koko maassa sukupolven- tai omistajanvaihdos on tapahtunut joka seitsemännessä pk-yrityksessä viimeisen viiden vuoden aikana.

Koko maassa sukupolven- tai omistajanvaihdos on odotettavissa lähimmän viiden vuoden noin joka kuudennessa pk-yrityksessä, Lapissa sukupolven- tai omistajanvaihdos on odotettavissa niin ikään joka kuudennessa pk-yrityksestä. Niissä alueen pk-yrityksissä, joissa sukupolven- tai omistajanvaihdos on ajankohtainen lähimmän viiden vuoden aikana, odotetaan olevan eniten ongelmia verotuksessa ja jatkajan löytymisessä.

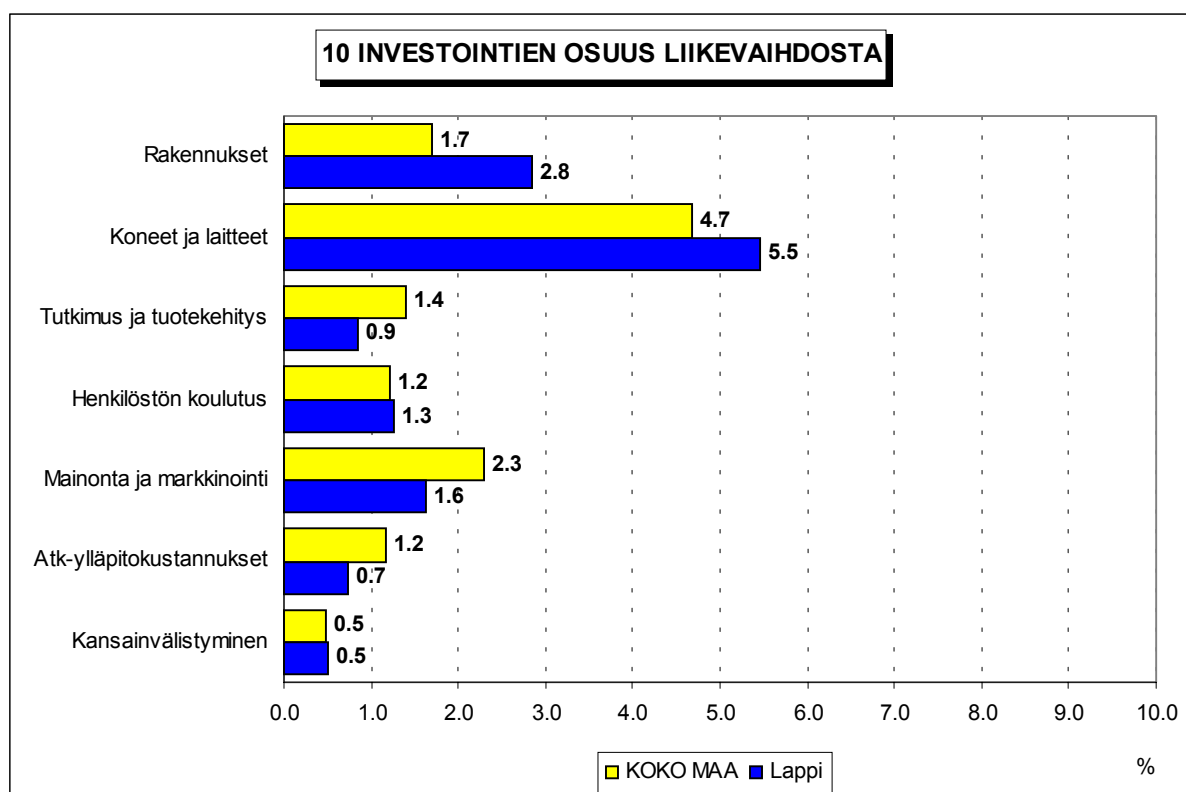


## 10 Pk-yritysten investoinnit

Taulukko 10: Pk-yritysten investoinnit seuraavan 12 kuukauden aikana (osuus prosenttia liikevaihdosta).

	KOKO MAA %	Lappi %
Rakennukset	1.7	2.8
Koneet ja laitteet	4.7	5.5
Tutkimus ja tuotekehitys	1.4	0.9
Henkilöstön koulutus	1.2	1.3
Mainonta ja markkinointi	2.3	1.6
Atk-ylläpitokustannukset	1.2	0.7
Kansainvälistyminen	0.5	0.5
<b>YHTEENSÄ</b>	<b>13.0</b>	<b>13.3</b>

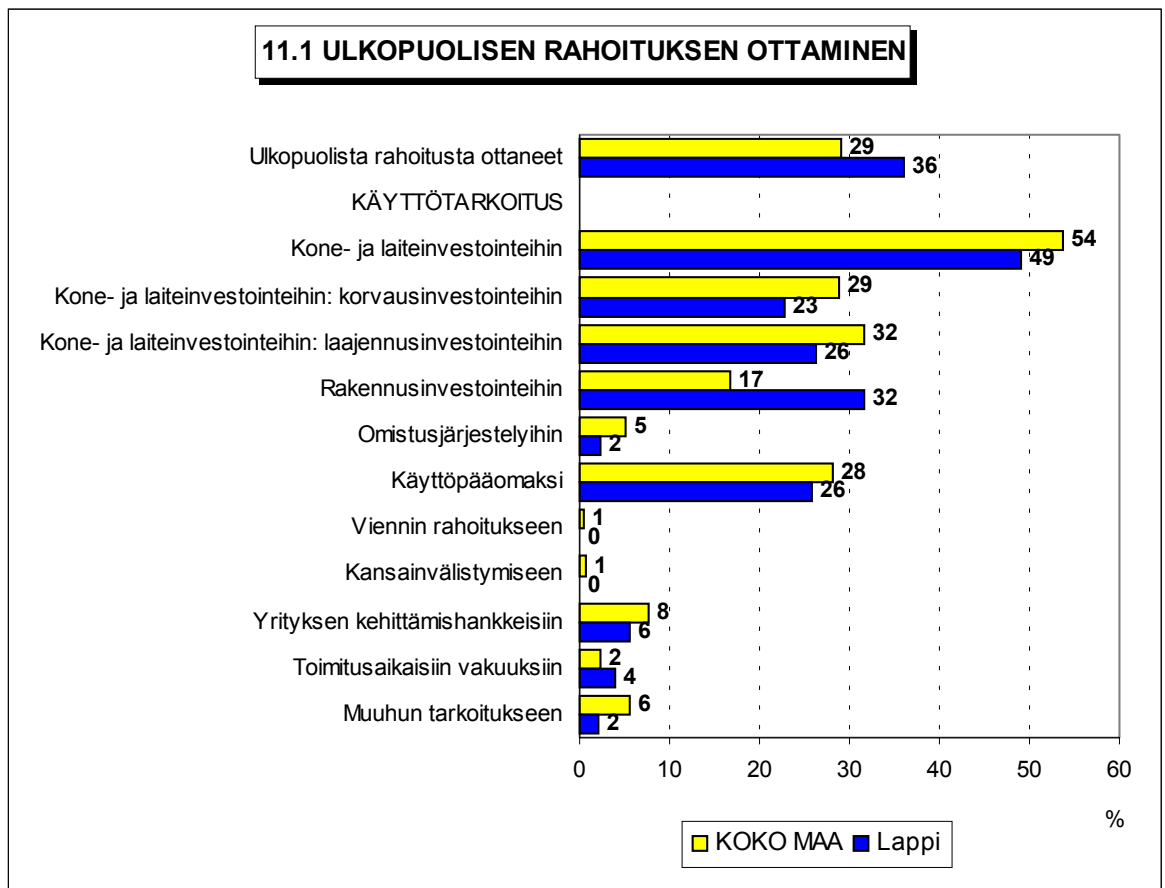
Koko maan pk-yritykset ilmoittavat investoivansa kaikkiaan 13,0 prosenttia ja Lapin pk-yritykset 13,3 prosenttia liikevaihdostaan seuraavan 12 kuukauden aikana. Eniten Lapin pk-yritykset investoivat koneisiin ja laitteisiin sekä rakennuksiin.

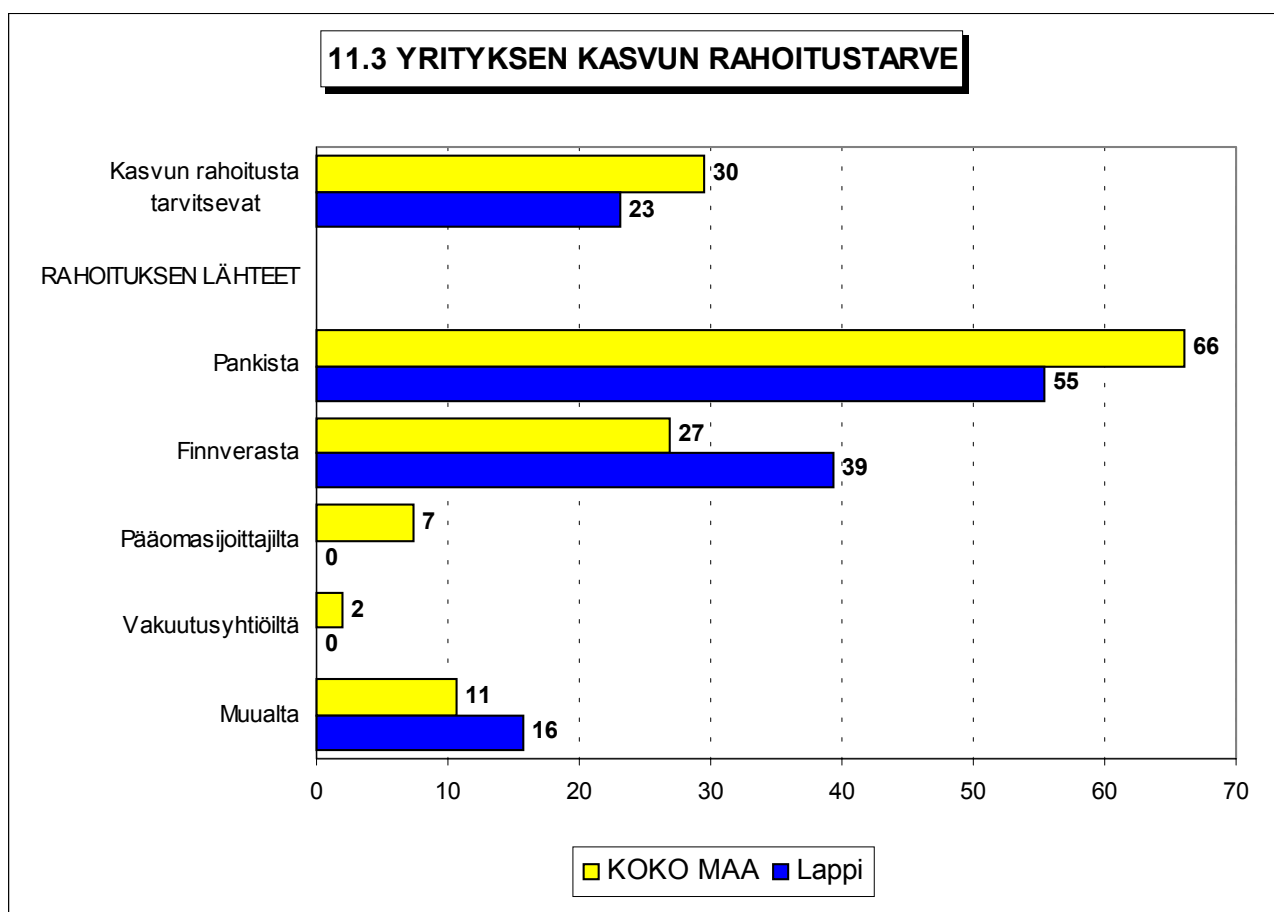
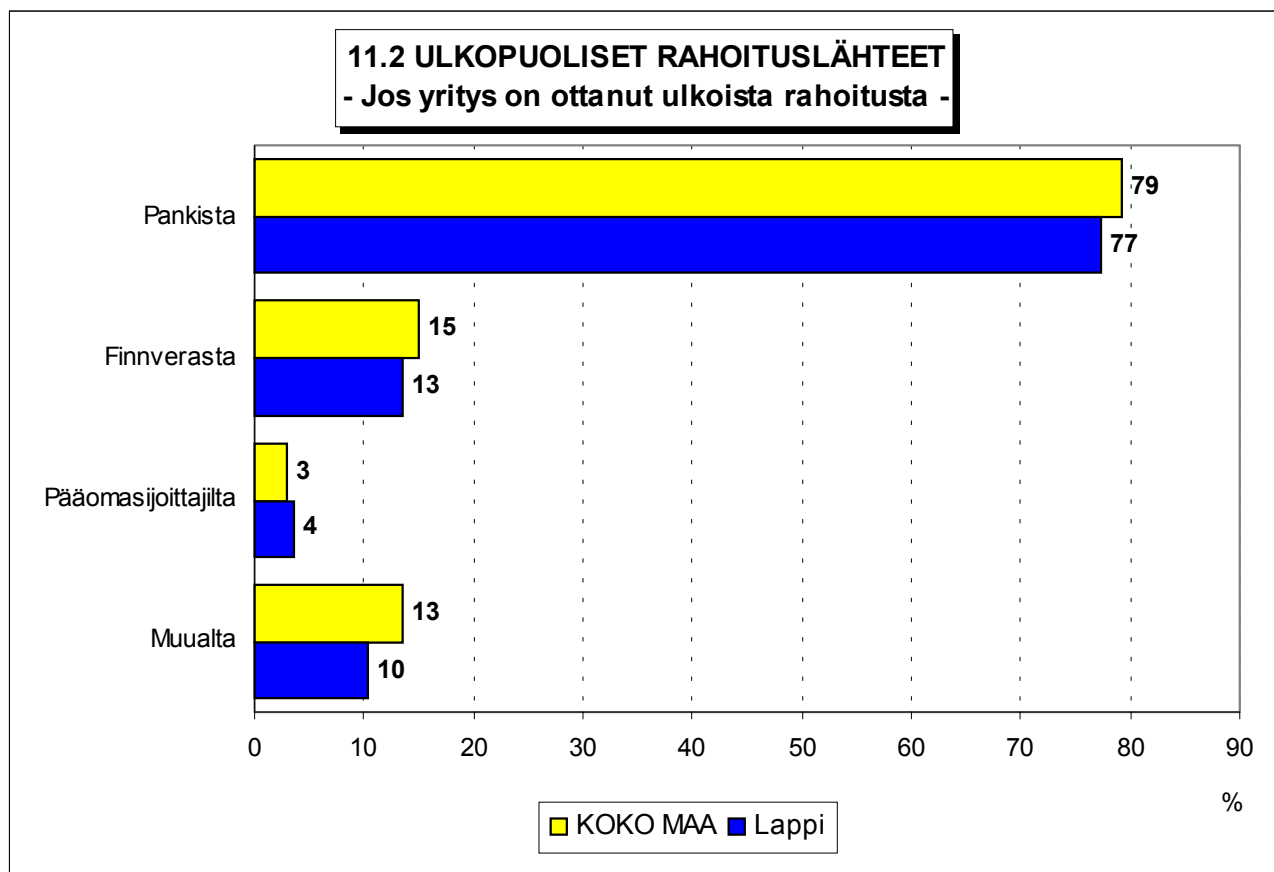


## 11 Pk-yritysten rahoitus

Lapissa toimivista pk-yrityksistä 36 prosenttia on ottanut ulkopuolista rahoitusta kuluneen vuoden aikana. Koko maan pk-yritysten keskuudessa ulkopuolista rahoitusta on hankkinut 29 prosenttia. Useimmiten alueen yritykset ovat hankkineet rahoitusta kone- ja laiteinvestointeihin, rakennusinvestointeihin sekä käyttöpääomaksi. Lapin pk-yrityksistä 77 prosenttia on hankkinut ulkopuolista rahoitusta pankista, 13 prosenttia Finnverasta ja 4 prosenttia pääomasijoittajilta.

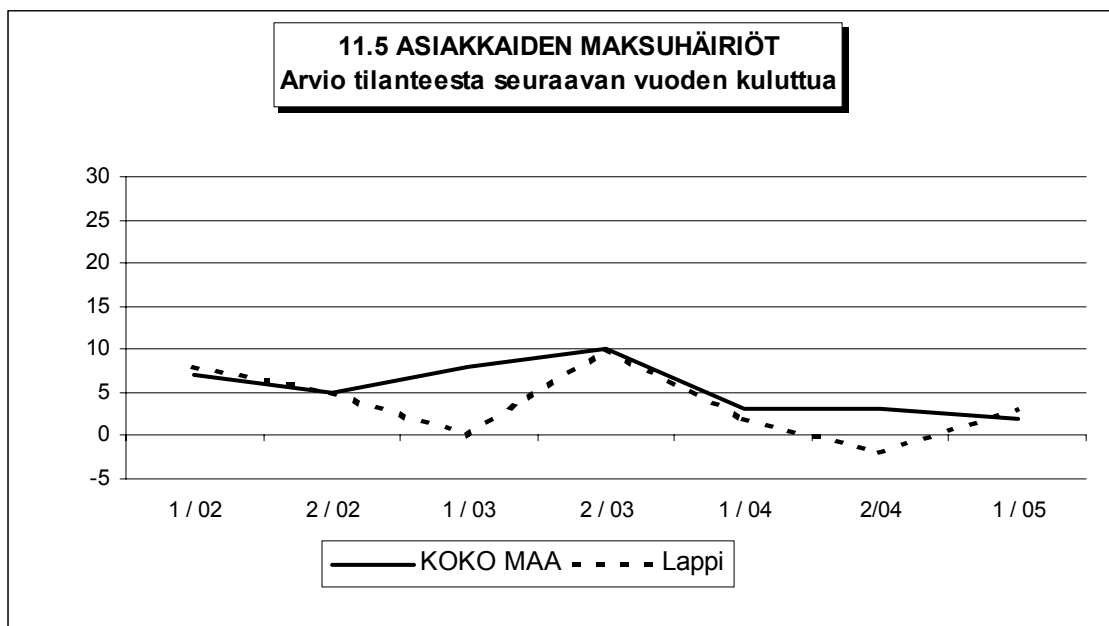
Alueella toimivista pk-yrityksistä 23 prosenttia tarvitsee ulkopuolista rahoitusta yrityksen kasvua varten. Koko maassa vastaava luku on 30 prosenttia. Kasvun rahoitusta Lapin pk-yritykset aikovat hankkia yleisimmin pankista (55%) ja Finnverasta (39%). Kasvua varten ulkopuolisen rahoituksen hankkimista suunnittelevista pk-yrityksistä hankaluuksia odottaa noin joka yhdeksäs yritys Lapissa ja joka viides yritys koko maassa.





Taulukko 11: Hankaluudet ulkopuolisen rahoituksen järjestämisessä

%-osuudet yrityksistä, joiden kasvu tarvitsee ulkopuolista rahoitusta	KOKO MAA %	Lappi %
TULEEKO RAHOITUKSEN JÄRJESTÄMISESSÄ HANKALUUKSIA TAI VAIKEUKSIA		
Ei	74	80
Kyllä	20	11
Ei osaa sanoa	6	9



## 12 Pk-yritysten verkostoituminen ja osahankinta

Lapin pk-yrityksistä 33 prosenttia toimii osana yritysverkostoa tai muuta tiivistä yhteenliittymää tai ketjua. Lisäksi alueen pk-yrityksistä 22 prosenttia toimii osatoimittajana jossain suuremmassa toimituksessa tai projektissa.

