

Esipuhe

Suomen Yrittäjät ja Finnvera Oyj tekevät yhteistyössä pientä ja keskisuurta yritystoimintaa ja sen kehitystä kuvaavaa Pk-yritysbarometria kaksi kertaa vuodessa valtakunnallisena raporttina ja alueellisina raporteina. Valtakunnallisessa raportissa tuloksia tarkastellaan teollisuuteen, rakentamiseen, kauppaan ja palveluihin jaoteltuna.

Pk-yritysbarometri perustuu noin 3500 pk-yrityksen vastauksiin ja heijastaa siten kattavasti pk-yritysten käsityksiä yritysten kehitysnäkymistä ja toimintaan vaikuttavista tekijöistä. Barometrin ennustekyky on ollut varsin hyvä.

Tässä kevään 2005 alueellisessa raportissa tarkastellaan pk-yritysten suhdanneodotuksia lähimmän vuoden aikana, yrityksen kehittämistarpeita, elinkeinoilmastoa ja sukupolvenvaihdoksia sekä yrittäjien näkemyksiä yhteisö- ja pääomaverouudistuksen vaikutuksista. Lisäksi raportissa tarkastellaan yritysten rahoitustarpeisiin vaikuttavia tekijöitä, kuten investointeja, kasvuhakuisuutta, asiakkaiden maksuhäiriöitä sekä rahoitusvaikeuksien yleisyyttä. Koko maan kaikkia yrityksiä koskevat tulokset löytyvät tästä raportista.

Helsingissä 31.3.2005

Jussi Järventaus
toimitusjohtaja
Suomen Yrittäjät

Markku Mäkinen
toimitusjohtaja
Finnvera Oyj



SISÄLTÖ

TIIVISTELMÄ	2
JOHDANTO.....	3
AINEISTO.....	4
TUTKIMUSTULOKSET	6
1 Päijät-Hämeen ja koko maan yritykset	6
2 Yritykset ja työllisyys.....	7
3 Pk-yritysten suhdannenäkymät	8
3.1 Yleiset suhdannenäkymät	8
3.2 Suhdannenäkymät osatekijöittäin.....	9
4 Pk-yritysten kehittämistarpeet	10
5 Pk-yritysten kehittämisen pahimmat esteet	11
6 Pk-yritysten työllistämisen esteet	13
7 Elinkeinoilmasto	14
8 Pk-yritysten kasvuhakuisuus	16
9 Sukupolven- tai omistajanvaihdokset	17
10 Pk-yritysten investoinnit.....	18
11 Pk-yritysten rahoitus	19
12 Pk-yritysten verkostoituminen ja osahankinta.....	22

Finnveran yhteystiedot

Suomen Yrittäjien yhteystiedot

TIIVISTELMÄ

Pk-yritykset odottavat suhdanteiden oman yrityksen kannalta paranevan lähimmän vuoden aikana Päijät-Hämeessä ja koko maassa. Alueen pk-yrityksistä 37 prosenttia odottaa suhdanteiden paranevan ja 10 prosenttia heikkenevän lähimmän vuoden aikana. Saldoluvun mukaan Päijät-Hämeen pk-yritysten suhdannenäkymät ovat jonkin verran heikommät kuin koko maassa keskimäärin. Syksyn 2004 tilanteeseen verrattuna Päijät-Hämeen ja koko maan pk-yritysten suhdannenäkymät ovat pysyneet lähes ennallaan.

Koko maan ja Päijät-Hämeen pk-yritysten suhdannenäkymät ovat seuraavan vuoden kuluttua lähes kaikkien osatekijöiden suhteen positiivisia. Yrityksen kannattavuuden ja vakavaraisuuden osalta alueen pk-yritysten suhdannenäkymät ovat hieman heikommät kuin maan pk-yrityksillä keskimäärin. Investointien arvon osalta Päijät-Hämeen pk-yritysten suhdannenäkymät ovat hieman paremmät kuin koko maassa keskimäärin. Tuotantokustannusten kasvua ennakoitiin lähes yhtä suuri osuus Päijät-Hämeen kuin koko maan pk-yrityksistä. Henkilökunnan määrän suhdannenäkymiä kuvaava saldoluku on alueella hieman heikompi kuin koko maassa keskimäärin. Henkilökunnan määrän suhdannenäkymät ovat Päijät-Hämeessä lähes samalla tasolla kuin syksyllä 2004.

Päijät-Hämeessä pk-yritykset kokevat yrityksen kehittämisen pahimmaksi esteeksi kilpailutilanteen ja resurssitekijät. Koko maan pk-yrityksiin verrattuna Päijät-Hämeessä koetaan yleinen suhdanne-/maailmantilanne harvemmin yrityksen kehittämisen esteeksi. Rahoitukseen liittyvät tekijät ovat kehittämisen pahimpana esteenä 7 prosentilla Päijät-Hämeen pk-yrityksistä. Rahoituksen hinta on pahimpana esteenä prosentilla ja vakuuksien puute seitsemällä prosentilla alueen pk-yrityksistä. Yksikään alueen pk-yritys ei kokenut rahoituksen saatavuutta kehittämisen esteeksi. Päijät-Hämeessä toimivat pk-yritykset kokevat rahoituksen samanlaisiksi kehittämisen esteeksi kuin koko maan pk-yritykset keskimäärin.

Koko maan pk-yritykset ilmoittavat investoivansa kaikkiaan 13 prosenttia ja Päijät-Hämeen pk-yritykset 14,7 prosenttia liikevaihdostaan seuraavan 12 kuukauden aikana. Eniten alueen pk-yritykset aikovat investoida koneisiin ja laitteisiin. Muita tärkeitä investointikohteita alueen pk-yritysten keskuudessa ovat rakennukset sekä mainonta ja markkinointi. Päijät-Hämeessä toimivat pk-yritykset aikovat investoida koko maan pk-yrityksiä enemmän koneisiin ja laitteisiin ja rakennuksiin.

Päijät-Hämeessä toimivista pk-yrityksistä lähes joka kolmas on ottanut ulkopuolista rahoitusta kuluneen 12 kuukauden aikana. Koko maan pk-yrityksistä ulkopuolista rahoitusta on kuluneen vuoden aikana hankkinut 29 prosenttia. Useimmiten alueen yritykset ovat hankkineet ulkopuolista rahoitusta koneiden ja laitteiden laajennusinvestointeihin. Alueen pk-yritykset ovat hankkineet ulkoista rahoitusta koko maan pk-yrityksiä enemmän kone- ja laiteinvestointeihin. Muualla maassa ollaan sen sijaan hankittu ulkopuolista rahoitusta alueen pk-yrityksiä useammin rakennusinvestointeihin ja käyttöpääomaksi. Päijät-Hämeen pk-yritykset ovat hankkineet ulkoisen rahoituksen useimmiten pankista (66 %) ja muista rahoituslähteistä (35%).

Alueella kasvun rahoitusta tarvitsee lähes joka kolmas pk-yritys. Koko maassa vastaava luku on 30 prosenttia. Kasvun rahoitusta Päijät-Hämeen pk-yritykset aikovat hankkia useimmiten pankista (61 %) ja Finnverasta (32 %). Kasvua varten ulkopuolisen rahoituksen hankkimista suunnittelevista pk-yrityksistä hankaluuksia odottaa lähes joka kolmas Päijät-Hämeessä toimiva pk-yritys. Koko maassa vastaavia hankaluuksia odottaa joka viides pk-yritys.

JOHDANTO

Tässä pk-yritysten suhdannenäkymiä käsittelevässä tutkimuksessa on selvitetty suomalaisten pk-yritysten (alle 250 henkeä työllistävien yritysten) mielikuvia yleisestä ja oman yrityksen taloudellisesta kehityksestä. Tutkimuksen on tehnyt Tietoykkönen Oy Suomen Yrittäjien ja Finnvera Oyj:n toimeksiannosta maaliskuussa 2005.

Tutkimuksen kohderyhmänä ovat suomalaiset pk-yritykset. Otantalähteenä on käytetty Helsinki Media Oy:n ja Tilastokeskuksen ylläpitämiä yritysrekistereitä, joista otanta on tehty kiintiöidyllä satunnaisotannalla. Otoksessa on kiintiöity yritysten toimiala ja sijainti. Otoskoko on 3475 kohderyhmän vaatimukset täyttävää yritystä.

Tutkimusaineisto on kerätty henkilökohtaisin haastatteluin 21.1.-4.3.2005. Haastattelut on tehty puhelimitse tietokoneohjattua puhelinhaastattelujärjestelmää käyttäen. Haastattelutyön ovat tehneet Tietoykkönen Oy:n erityisesti tehtävänsä koulutetut tutkimushaastattelijat. Raportin luvussa 'Aineisto' on esitetty taustatietojakaumat haastatelluista yrityksistä Päijät-Hämeen osalta.

Tutkimusprojektista ovat vastanneet Tietoykkösessä toimitusjohtaja Lasse Luoma, Suomen Yrittäjissä pääekonomisti Jarkko Soikkeli ja Finnvera Oyj:ssä apulaisjohtaja Tuomo Holopainen.

- 1) Raportin alueelliset viittaukset tarkoittavat pääsääntöisesti sivulla 5 olevan kartan mukaista aluejakoa. Joissain raporteissa on lisäksi käytetty Suomen Yrittäjien aluejakoa (Helsinki, Pääkaupunkiseutu ja Keski-Pohjanmaa).
- 2) Aikasarjoissa olevat luvut ovat vuoden 2001 syksyyn asti koko Hämettä kuvaavia lukuja (Kanta-Häme ja Päijät-Häme).
- 3) Tutkimustuloksissa esiintyy muutamissa kohdissa käsite 'saldoluku'. Se kuvaa kyseisten kysymysten kohdalla positiivisista ja negatiivisista vastauksista laskettua prosenttilukujen erotusta.
Esimerkiksi: Pk-yritysten yleiset suhdannenäkymät seuraavan vuoden aikana paranee 39%, huononee 9% \Rightarrow saldoluku = + 30%

AINEISTO

Seuraavassa taulukossa on esitetty painottamattomat taustatietojakaumat haastatelluista yrityksistä. Tutkimustuloksissa aineisto on painotettu vastaamaan yritysten todellista toimiala- ja aluejakaumaa. Painotettua otoskokoa käytetään laskentaperusteena, koska tällöin otoksen perusteella lasketut tulokset voidaan yleistää koskemaan koko tutkimuskohteena olevaa pk-sektoria.

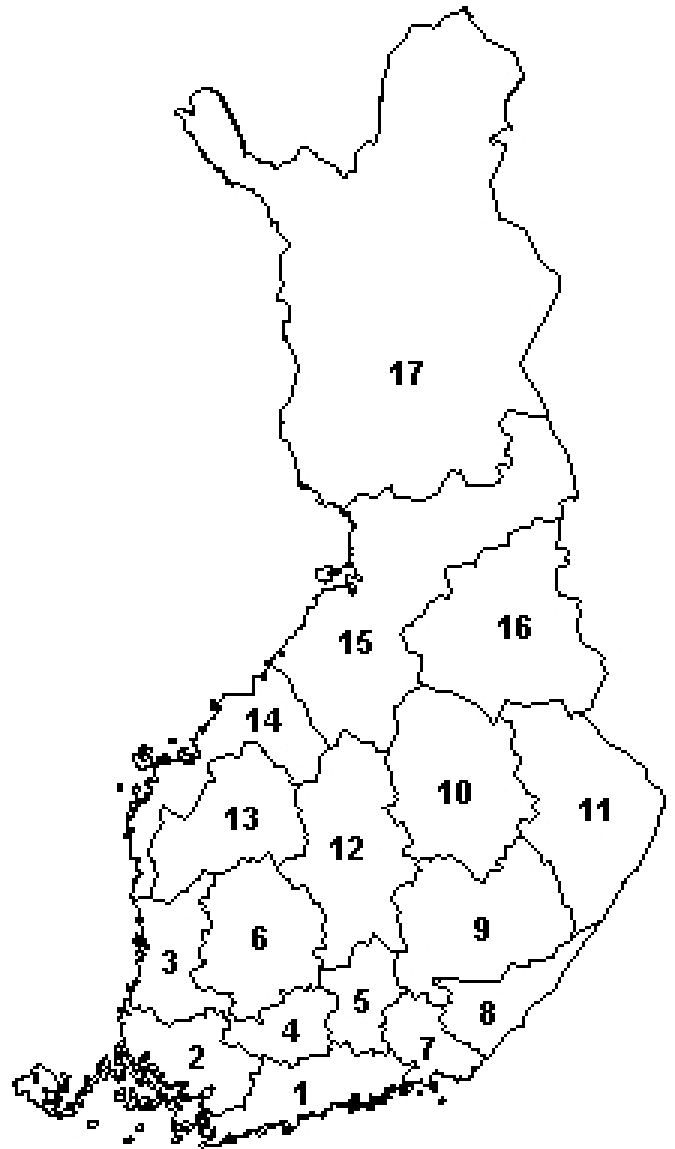
TAUSTATIETOJA ALUEELTA HAASTATELLUISTA YRITYKSISTÄ:

PK-YRITYSBAROMETRI 1/2005
- Aineiston rakenne -

		n=	%
ALUE	PÄIJÄT-HÄME	126	100%
PÄÄTOIMIALA	Teollisuus (TOL: 15-37)	21	17%
	Rakentaminen (TOL: 45)	20	16%
	Kauppa (TOL: 50-52)	30	24%
	Palvelut (TOL: 55,60-63,70-74,92-93)	55	44%
HENKILÖKUNNAN MÄÄRÄ	Alle 5 henkilöä	81	64%
	5 - 9 henkilöä	28	22%
	10 - 19 henkilöä	13	10%
	20 - 49 henkilöä	4	3%
LIIKEVAIHTO VUONNA 2004	Alle 0,20 milj. euroa	41	33%
	0,20 - 0,49 milj. euroa	28	22%
	0,50 - 1,49 milj. euroa	21	17%
	1,50 + milj. euroa	13	10%
	Ei vastausta	23	18%
YRITYKSEN KASVUHAKUISUUS	Voimakkaasti kasvuhakuinen	16	13%
	Kasvaa mahdollisuuksien mukaan	60	48%
	Pyrkii säilyttämään asemansa	32	25%
	Ei kasvutavoitteita	18	14%
YRITYKSELLÄ VIENTITOIMINTAA	Ei	100	79%
	Kyllä	26	21%
YRITYKSEN PERUSTAMISVUOSI	- 1995	76	60%
	1996 - 2000	21	17%
	2001 - 2005	29	23%
VASTAAJAN ASEMA	Yrittäjä	85	67%
	Palkattu toimitusjohtaja	27	21%
	Muut	14	11%

PK-YRITYSBAROMETRIN ALUEJAKO

1. **Uusimaa, erilliset raportit:**
 - Helsinki
 - Pääkaupunkiseutu (pl. Helsinki)
 - Uusimaa (pl. Helsinki ja Pääkaupunkiseutu)
2. **Varsinais-Suomi**
3. **Satakunta**
4. **Kanta-Häme**
5. **Päijät-Häme**
6. **Pirkanmaa**
7. **Kymenlaakso**
8. **Etelä-Karjala**
9. **Etelä-Savo**
10. **Pohjois-Savo**
11. **Pohjois-Karjala**
12. **Keski-Suomi**
13. **Etelä-Pohjanmaa**
14. **Pohjanmaa**
15. **Pohjois-Pohjanmaa**
16. **Kainuu**
17. **Lappi**

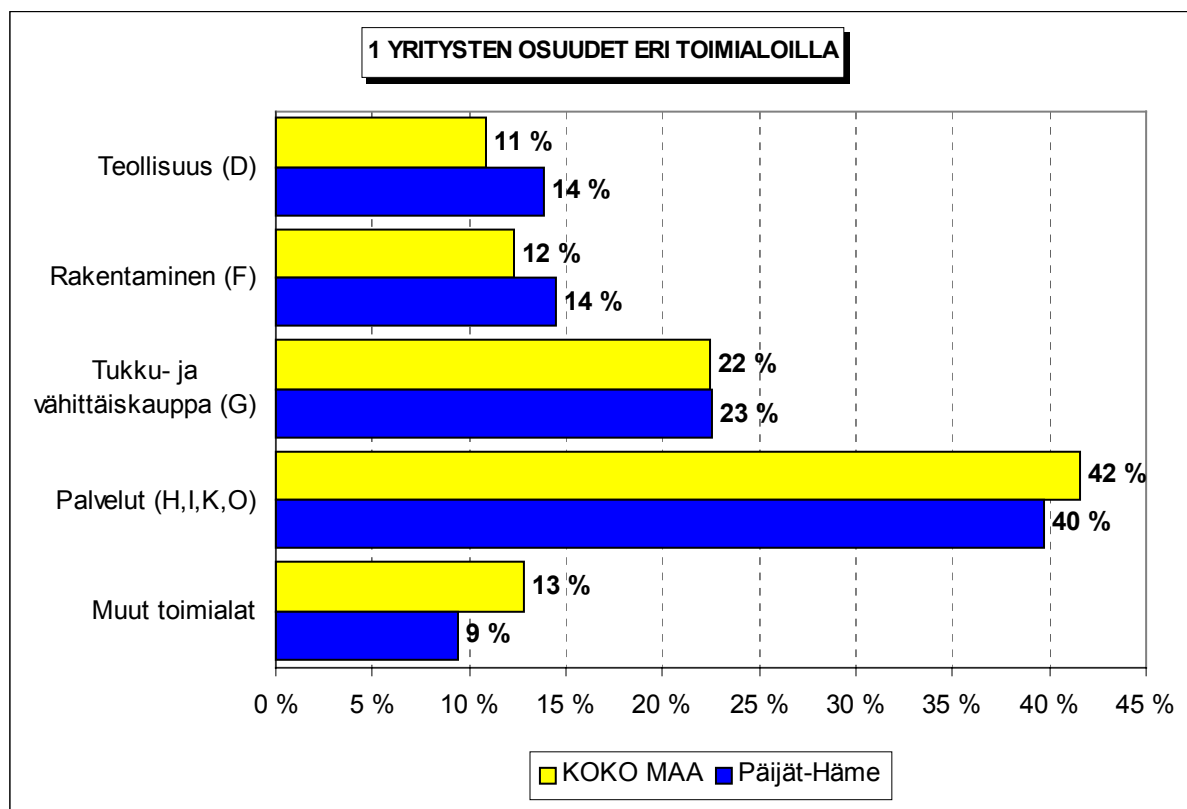


Lisäksi Suomen Yrittäjien Keski-Pohjanmaan alueelle oma raportti

TUTKIMUSTULOKSET

1 Päijät-Hämeen ja koko maan yritykset

Suomessa oli vuonna 2003 noin 228400 yritystä Näistä yrityksistä 8800¹ toimi Päijät-Hämeessä. Päijät-Hämeessä on teollisuuden ja rakennusalan yrityksiä suhteellisesti enemmän ja palvelualan yrityksiä suhteellisesti vähemmän kuin koko maassa keskimäärin. Tukku- ja vähittäiskaupan alalla toimivien yritysten suhteellinen osuus on Päijät-Hämeessä lähellä koko maan suhteellista osuutta.



Toimialan nimen jäljessä on suluissa Tilastokeskuksen toimialaluokituksen (TOL 2002) mukainen toimialakoodi.

¹ Yritystiedot, lähde: Tilastokeskus, Yritys- ja toimipaikkarekisteri. Yritysmäärä on arvioitu Tilastokeskuksen alueellisten toimipaikkatietojen perusteella. Alueen yritysmääränä on käytetty lukua, joka on saatu kertomalla alueen toimipaikkojen määrä koko maan yritysten lukumäärän ja toimipaikkojen lukumäärän suhteella.

2 Yritykset ja työllisyys

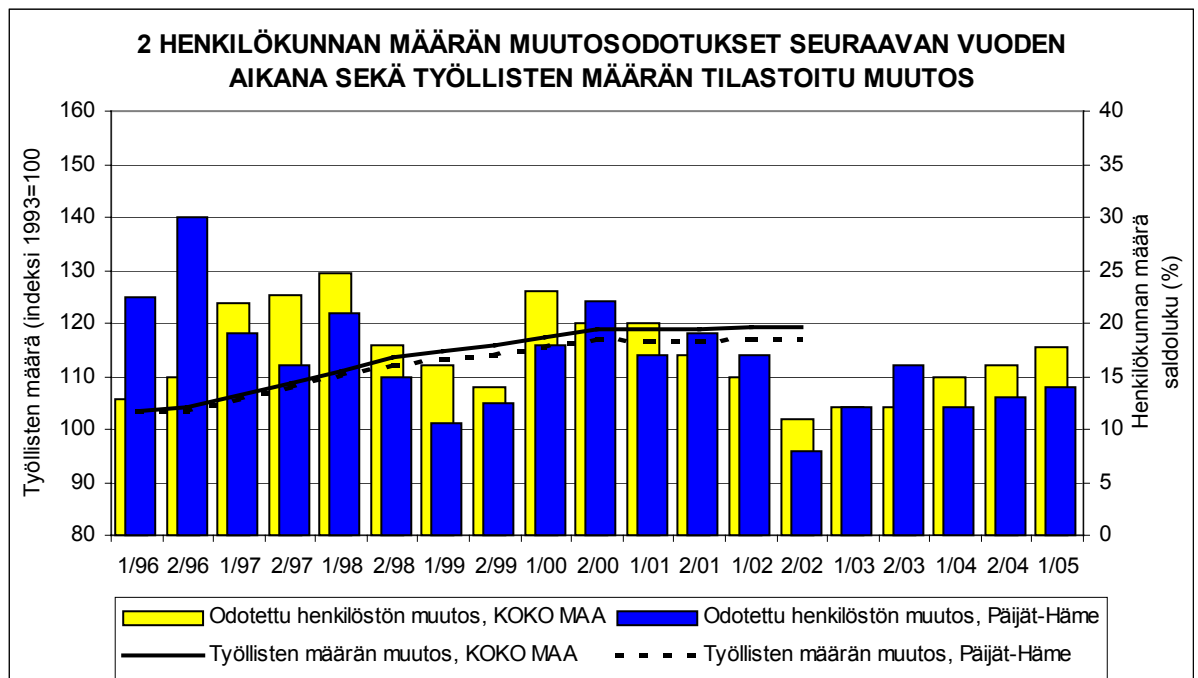
Päijät-Hämeessä olevissa yritysten toimipaikoissa työskenteli vuonna 2002 noin 49600 henkilöä². Työttömyysaste oli Tilastokeskuksen työvoimatiedustelun (4. neljännes, 2004) mukaan koko maassa 7,9 % ja Päijät-Hämeessä 6,3 %.

Taulukko 2: Pk-yritysten suhdannenäkymät henkilökunnan määrän osalta seuraavan vuoden kuluttua.

	Suurempi %	Yhtä suuri %	Pienempi %	Saldoluku %
KOKO MAA	22	73	5	17
Päijät-Häme	20	74	6	14

Päijät-Hämeessä toimivat pk-yritykset odottavat edelleen työllisyyden paranevan seuraavan vuoden aikana. Henkilökunnan määrän suhdannenäkymiä kuvaava saldoluku on alueella hieman heikempi kuin koko maassa keskimäärin. Henkilökunnan määrän suhdannenäkymät ovat Päijät-Hämeessä lähes samalla tasolla kuin syksyllä 2004 (saldoluku +13 %). Koko maassa ovat henkilökunnan määrän suhdannenäkymät samaa tasoa kuin edellisessä kyselyssä, sillä syksyllä 2004 henkilökunnan määrän saldoluku oli +16 %.

Seuraavassa kuviossa on verrattu Päijät-Hämeen työllisten määrää (indeksi 1993=100) ja Päijät-Hämeen pk-yritysten henkilökunnan määrän suhdannenäkymiä seuraavan vuoden aikana³. Tuorein käytettävissä oleva tieto on Tilastokeskuksen työssäkäyntitilastosta vuodelta 2002.



² Lähde: Tilastokeskus, Yritys- ja toimipaikkarekisteri

³ Kysymysmuoto muuttui 1/2000. Tätä aiemmin kysyttiin suhdannenäkymät seuraavan puolen vuoden aikana. Kuvioon on laskettu henkilökunnan suhdannenäkymien saldoluvut jaksoilta 1/96-2/99 kahden jakson keskiarvona. Koko maan henkilökunnan määrän suhdannenäkymien saldoluvut jaksoilta 1/94-2/99 ovat Suomen Yrittäjien Yrittäjäbarometrista.

3 Pk-yritysten suhdannenäkymät

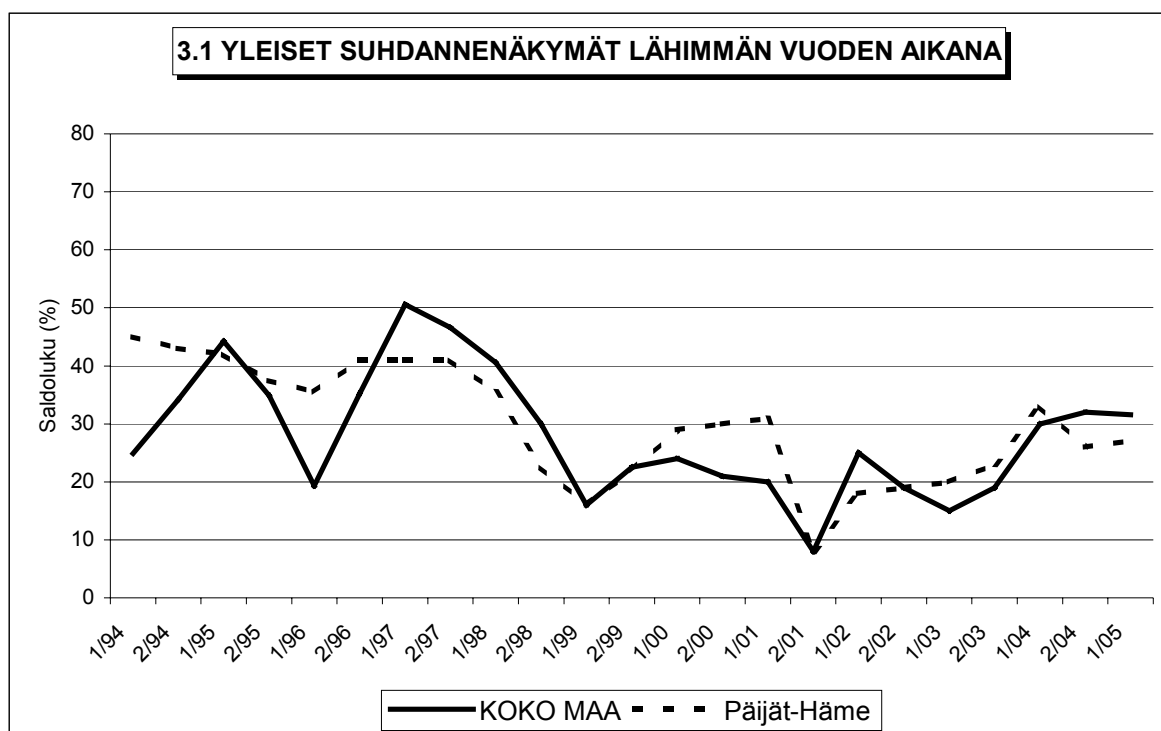
3.1 Yleiset suhdannenäkymät

Taulukko 3.1: Pk-yritysten suhdannenäkymät oman yrityksen kannalta lähimmän vuoden aikana.

	Paranee	Pysyy ennallaan	Huononee	Saldoluku
	%	%	%	%
KOKO MAA	40	52	8	32
Päijät-Häme	37	53	10	27

Pk-yritykset odottavat suhdanteiden oman yrityksen kannalta paranevan lähimmän vuoden aikana Päijät-Hämeessä ja koko maassa. Alueen pk-yrityksistä 37 prosenttia odottaa suhdanteiden paranevan ja 10 prosenttia heikkenevän lähimmän vuoden aikana. Saldoluvun mukaan Päijät-Hämeen pk-yritysten suhdannenäkymät ovat jonkin verran heikkomat kuin koko maassa keskimäärin.

Seuraavasta kuviosta nähdään pk-yritysten yleisten suhdannenäkymien kehitys tutkimusjaksosta 1/94 lähtien. Syksyn 2004 tilanteeseen verrattuna Päijät-Hämeen ja koko maan pk-yritysten suhdannenäkymät ovat pysyneet lähes ennallaan.



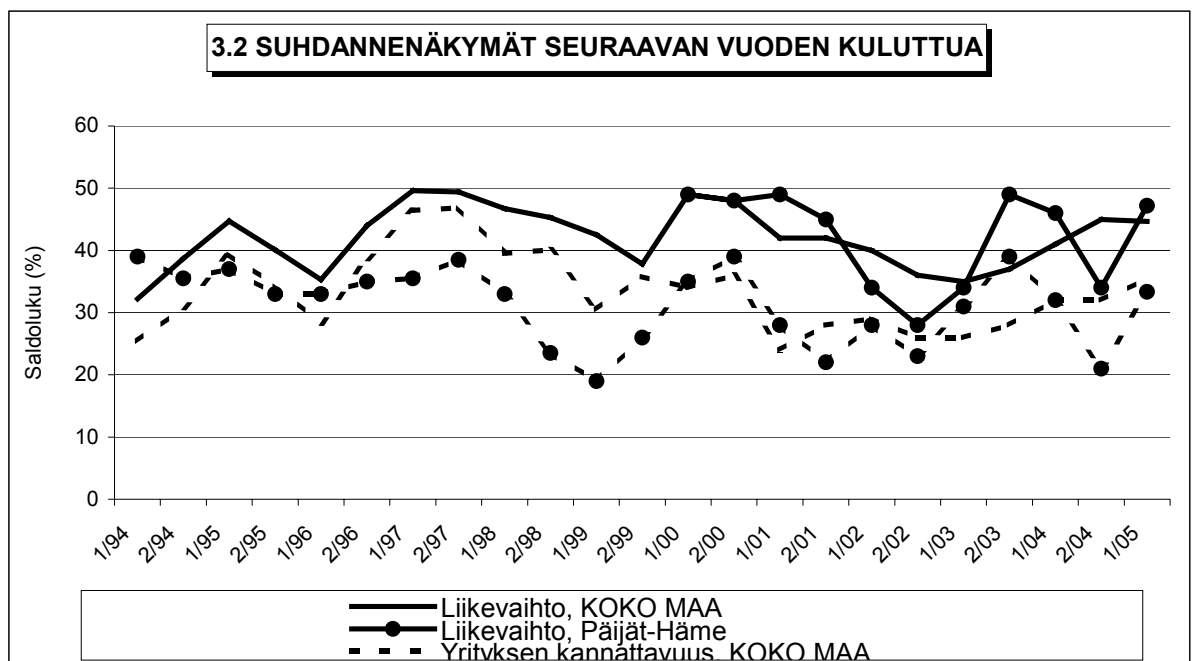
3.2 Suhdannenäkymät osatekijöittäin

Taulukko 3.2: Pk-yritysten suhdannenäkymät osatekijöittäin seuraavan vuoden kuluttua.

	Liikevaihto	Investointien arvo	Tuotekehitys-panostukset	Viennin arvo	Tuonnin arvo	Tuotanto-kustannukset	Yrityksen kannattavuus	Vakavaraisuus
KOKO MAA								
Suurempi	54	22	24	10	11	40	43	41
Yhtä suuri	38	67	73	89	88	53	48	55
Pienempi	9	11	3	1	1	7	8	3
Saldoluku (%)	45	11	21	9	10	33	35	38
Päijät-Häme								
Suurempi	57	26	24	12	12	39	44	41
Yhtä suuri	34	62	75	86	85	55	45	54
Pienempi	10	12	2	2	3	5	11	5
Saldoluku (%)	47	14	22	10	9	34	33	36

Koko maan ja Päijät-Hämeen pk-yritysten suhdannenäkymät ovat seuraavan vuoden kuluttua lähes kaikkien osatekijöiden suhteen positiivisia. Yrityksen kannattavuuden ja vakavaraisuuden osalta alueen pk-yritysten suhdannenäkymät ovat hieman heikommät kuin maan pk-yrityksillä keskimäärin. Investointien arvon osalta Päijät-Hämeen pk-yritysten suhdannenäkymät ovat hieman paremmät kuin koko maassa keskimäärin. Tuotantokustannusten kasvua ennakoi saldoluvin lähes yhtä suuri osuus Päijät-Hämeen kuin koko maan pk-yrityksistä.

Seuraavasta kuvioista nähdään pk-yritysten liikevaihdon ja yrityksen kannattavuuden suhdannenäkymien⁴ kehitys jaksosta 1/94 lähtien. Liikevaihdon ja yrityksen kannattavuuden osalta ovat Päijät-Hämeessä toimivien pk-yritysten suhdannenäkymät nyt paremmät kuin syksyllä ja ovat nyt lähes samalla tasolla kuin keväällä 2004.



⁴ Kysymysmuoto muuttui 1/2000. Tätä aiemmin kysyttiin suhdannenäkymät seuraavan puolen vuoden aikana. Kuvioon on laskettu alueen osalta yritysten kannattavuuden saldoluvin jaksolta 1/94-2/99 kahden seuraavan jakson keskiarvona. Koko maata kuvaavat saldoluvin jaksolta 1/94-2/99 ovat Suomen Yrittäjien Yrittäjäbarometristä.

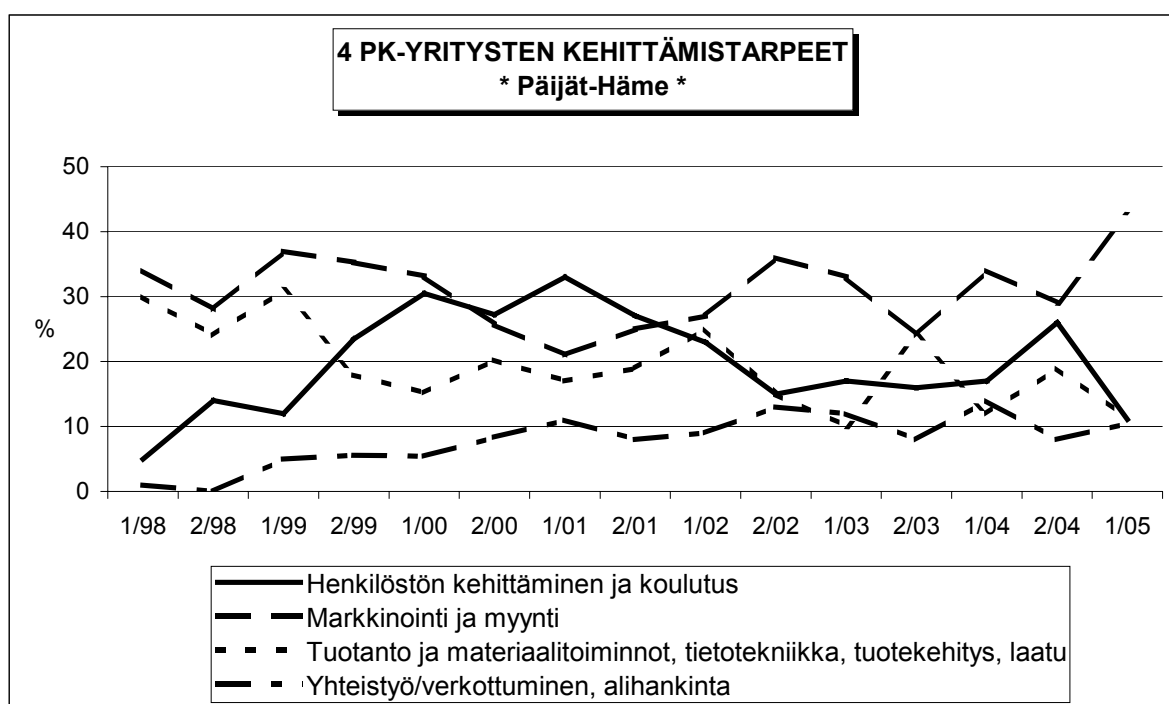
4 Pk-yritysten kehittämistarpeet

Taulukko 4: Pk-yrityksillä eniten kehittämistarvetta tällä hetkellä.

	KOKO MAA %	Päijät-Häme %
Johtaminen	5	4
Henkilöstön kehittäminen ja koulutus	17	11
Markkinointi ja myynti	36	43
Vienti ja kansainvälistyminen	2	4
Rahoitus, talous ja laskentatoimi	5	6
Tuotanto ja materiaalitoiminnot, tietotekniikka, tuotekehitys, laatu	12	11
Yhteistyö/verkottuminen, alihankinta	11	11
Ympäristö- ja muiden säädösvaatimusten ottaminen huomioon toiminnassa	2	1
Muu	1	1
Ei kehittämistarvetta/ Ei osaa sanoa	8	8

Päijät-Hämeen pk-yrityksissä koetaan olevan eniten kehittämistarvetta markkinoinnissa ja myynnissä. Seuraavaksi eniten kehittämistarvetta alueen pk-yrityksillä on henkilöstön kehittämisessä ja koulutuksessa, tuotannossa, materiaalitoiminnoissa, tietotekniikassa, tuotekehityksessä ja laadussa sekä yhteistyössä, verkottumisessa ja alihankinnassa. Alueen pk-yrityksillä on koko maan pk-yrityksiä enemmän kehittämistarvetta markkinoinnissa ja myynnissä. Henkilöstön kehittämisen ja kouluttamisen kehittämistarve on puolestaan Päijät-Hämeessä pienempi kuin keskimäärin koko maassa.

Syksystä 2004 markkinoinnin ja myynnin kehittämistarve on lisääntynyt Päijät-Hämeessä voimakkaasti. Samaan aikaan henkilöstön kehittämisen ja kouluttamisen, yhteistyön, verkottumisen ja alihankinnan sekä tuotannon, materiaalitoimintojen, tietotekniikan, tuotekehityksen ja laadun kehittäminen on vähentynyt.



5 Pk-yritysten kehittämisen pahimmat esteet

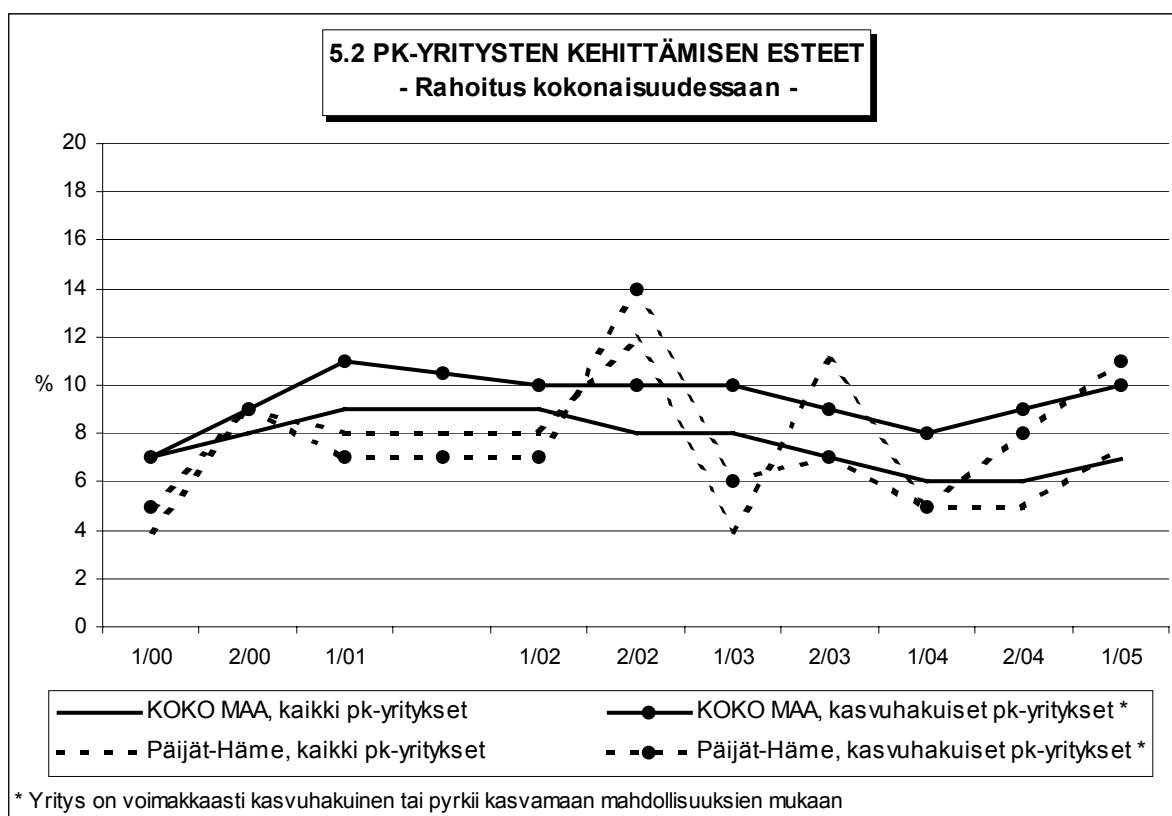
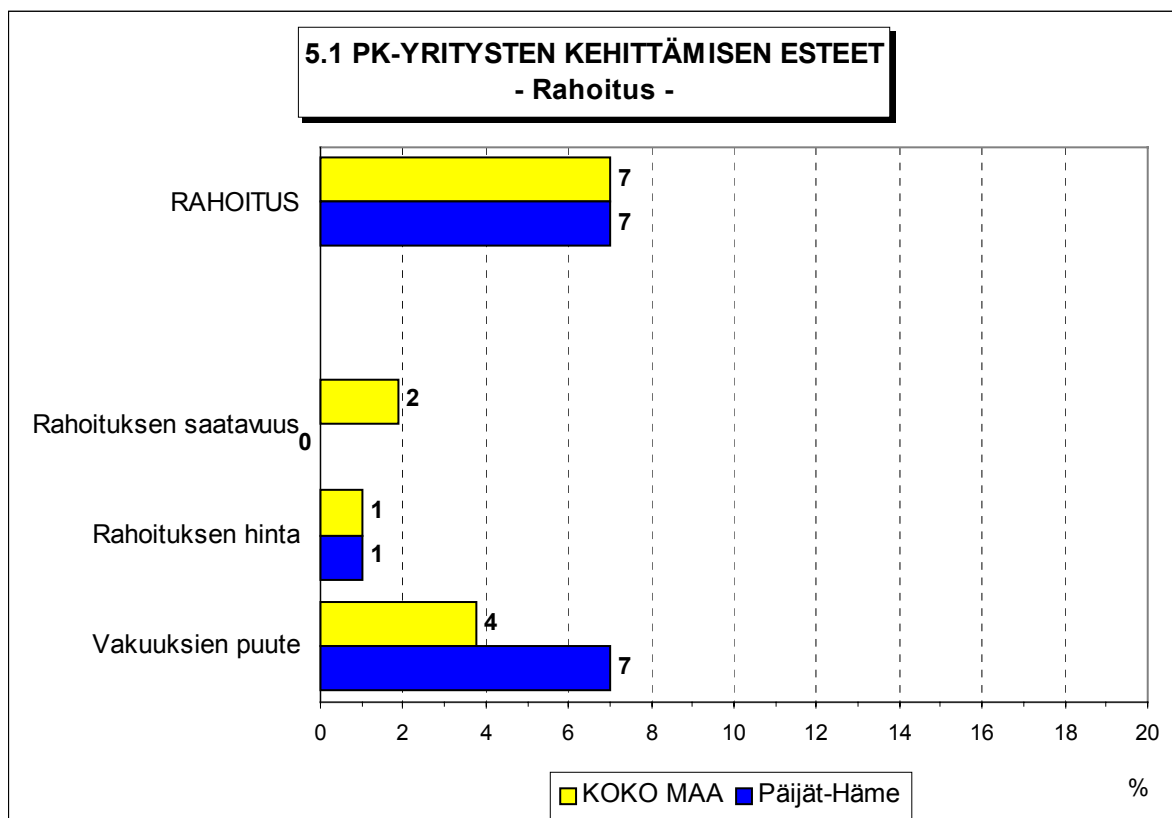
Taulukko 5: Pk-yritysten kehittämisen pahimmat esteet.

	KOKO MAA	Päijät-Häme
	%	%
YRITYSTOIMINNAN SÄÄTELY	5	6
byrokratia	3	2
työlainsäädäntö	1	2
työehtosopimukset	0	0
muu sääntely	2	2
KUSTANNUSTASO	10	10
verotus	2	3
palkkataso	2	5
työn sivukulut	4	2
muut tuotantokustannukset	2	1
KILPAILUTILANNE	27	30
kireä kilpailutilanne	19	22
markkinoiden liiallinen keskittyminen	2	2
julkisen sektorin elinkeinotoiminta	1	0
markkinoita vääristävät tuet	1	1
harmaa talous, konkurssit jne.	2	0
kysynnän riittämättömyys	2	4
RAHOITUS	7	7
rahoituksen saatavuus	2	0
rahoituksen hinta	1	1
vakuuksien puute	4	7
RESURSSITEKIJÄT	16	17
ammattitaitoisen työvoiman saatavuus	8	8
alihankkijoiden/osatoimittajien saatavuus	1	1
toimitilat	2	2
koneet ja laitteet	0	0
muut resurssitekijät, esim. raaka-aineet	5	7
YLEINEN SUHDANNE-/MAAILMANTILANNE	16	14
MUUT TEKIJÄT	7	5
EI OSAA SANOA	10	11

Päijät-Hämeessä pk-yritykset kokevat yrityksen kehittämisen pahimmaksi esteeksi kilpailutilanteen ja resurssitekijät. Koko maan pk-yrityksiin verrattuna Päijät-Hämeessä koetaan yleinen suhdanne-/maailmantilanne harvemmin yrityksen kehittämisen esteeksi.

Rahoitukseen liittyvät tekijät ovat kehittämisen pahimpana esteenä 7 prosentilla Päijät-Hämeen pk-yrityksistä. Rahoituksen hinta on pahimpana esteenä prosentilla ja vakuuksien puute seitsemällä prosentilla alueen pk-yrityksistä. Yksikään alueen pk-yritys ei kokenut rahoituksen saatavuutta kehittämisen esteeksi. Päijät-Hämeessä toimivat pk-yritykset kokevat rahoituksen samanlaisiksi kehittämisen esteeksi kuin koko maan pk-yritykset keskimäärin. Päijät-Hämeessä toimivat kasvuhakuiset⁵ pk-yritykset pitävät rahoitusta suurempana kehittämisen esteenä kuin alueen pk-yritykset keskimäärin.

⁵ Voimakkaasti kasvuhakuiset ja mahdollisuuksien mukaan kasvamaan pyrkivät pk-yritykset yhteensä.



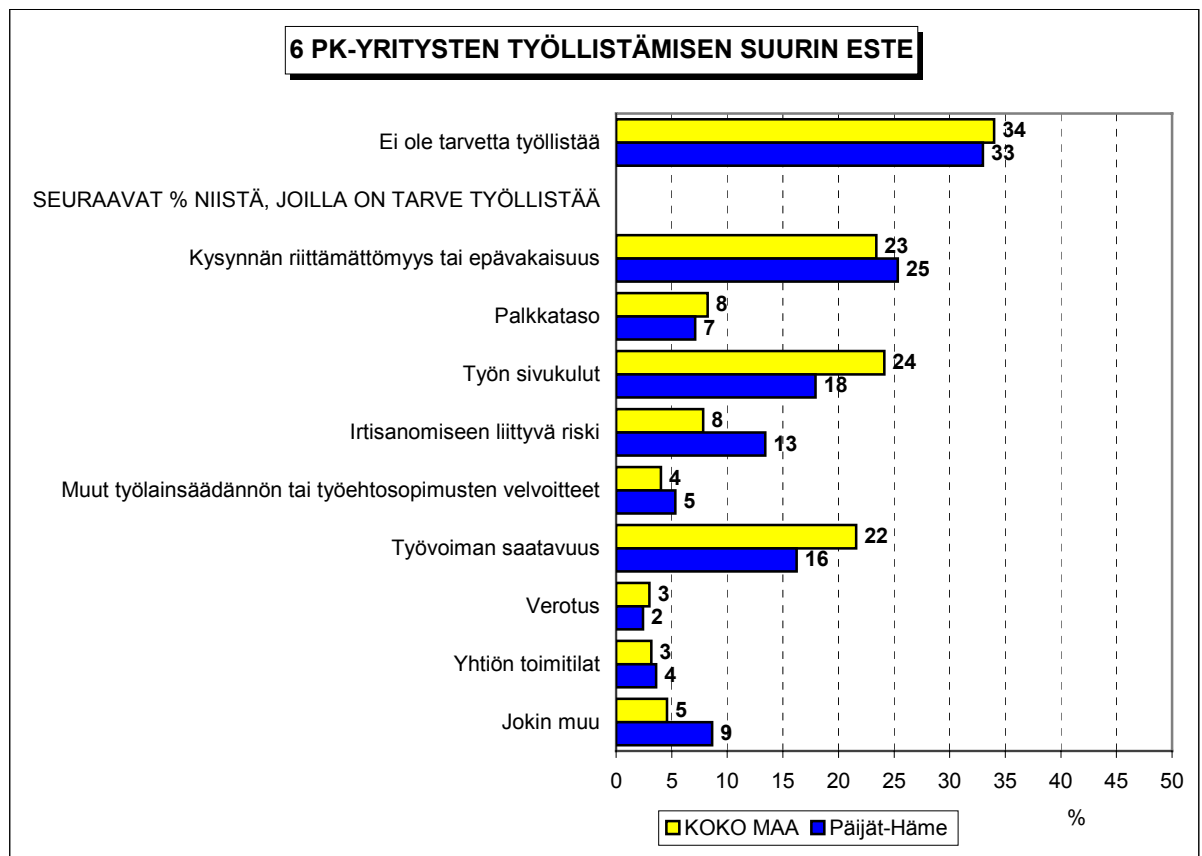
Kehittämisen esteitä ei kysytty jaksolla 2/01.

6 Pk-yritysten työllistämisen esteet

Taulukko 6: Pk-yritysten työllistämisen suurimmat esteet.

	KOKO MAA %	Päijät-Häme %
Ei ole tarvetta työllistää	34	33
SEURAAVAT %-OSUUDET NIISTÄ, JOILLA TARVE TYÖLLISTÄÄ		
Kysynnän riittämättömyys tai epävakaisuus	23	25
Palkkataso	8	7
Työn sivukulut	24	18
Irtisanomiseen liittyvä riski	8	13
Muut työläinsäädännön tai työehtosopimusten velvoitteet kuin	4	5
Työvoiman saatavuus	22	16
Verotus	3	2
Yhtiön toimitilat (ahtaus/ tilanpuute)	3	4
Jokin muu	5	9

Päijät-Hämeen pk-yrityksillä työllistämisen suurin este on kysynnän riittämättömyys tai epävakaisuus. Muita työllistämisen esteitä alueen pk-yrityksille ovat työn sivukulut ja työvoiman saatavuus. Päijät-Hämeen pk-yritykset kokevat kysynnän riittämättömyyden ja irtisanomiseen liittyvän riskin suuremmiksi työllistämisen esteiksi kuin koko maan pk-yritykset. Muualla maassa taas työn sivukulut ja työvoiman saatavuus koetaan suuremmiksi työllistämisen esteiksi kuin Päijät-Hämeessä. Lähes kolmanneksella koko maan ja Päijät-Hämeen pk-yrityksistä ei ole tarvetta työllistää.



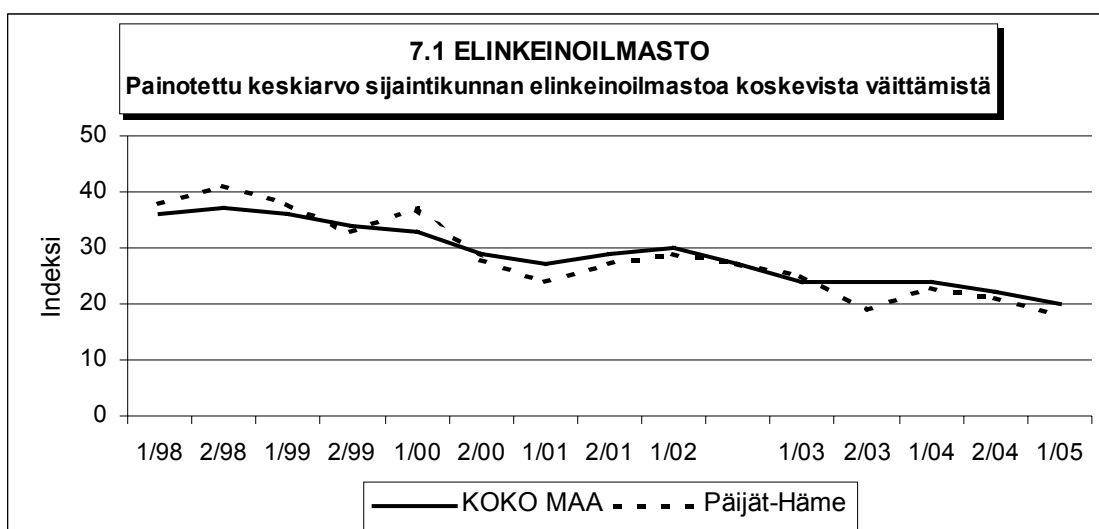
7 Elinkeinoilmasto

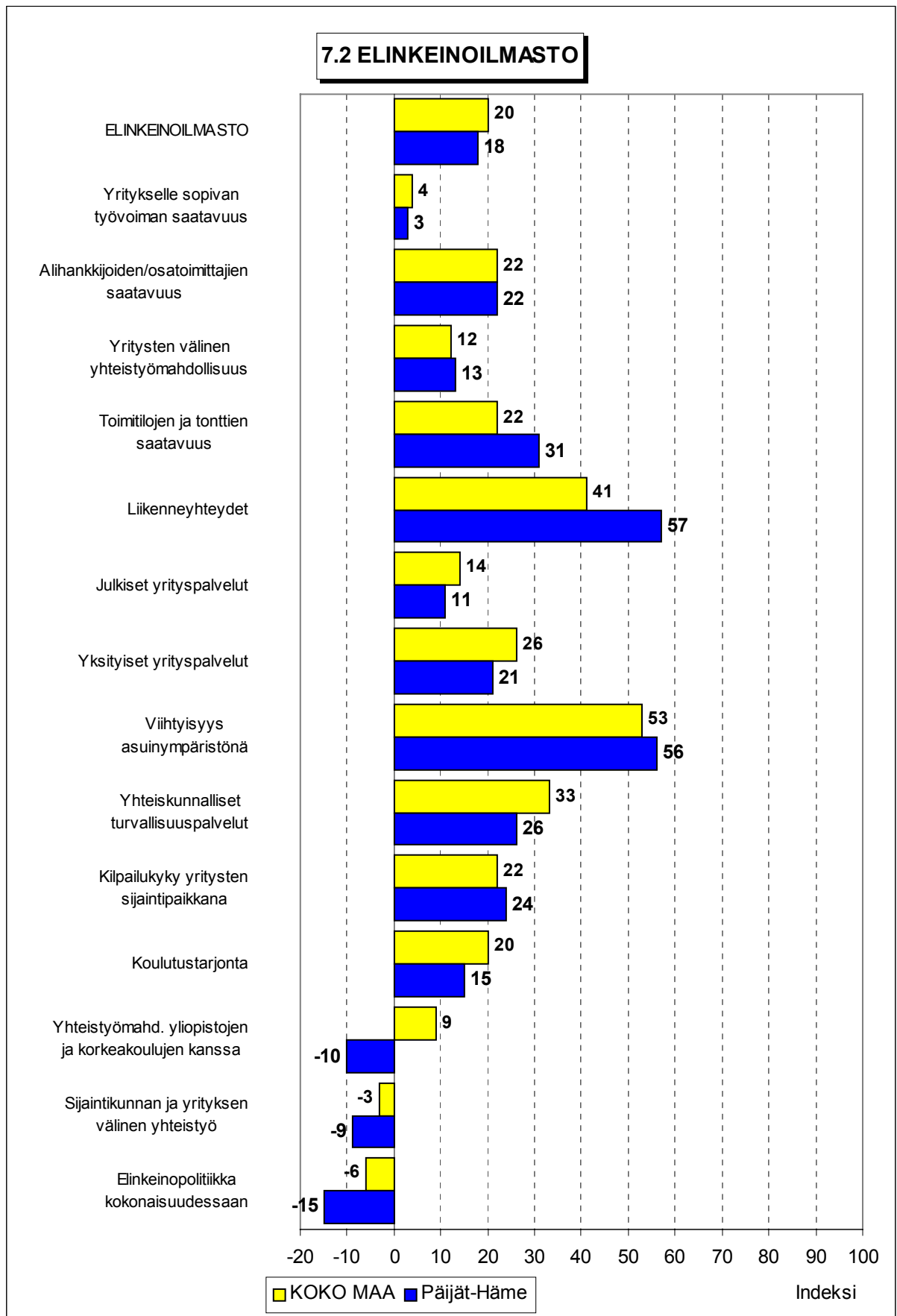
Taulukko 7: Pk-yritysten arviot sijaintikunnan elinkeinoilmastosta.

INDEKSIT (Erittäin huono = -100, ..., Erittäin hyvä = 100)	KOKO MAA	Päijät-Häme
Yritykselle sopivan työvoiman saatavuus	4	3
Alihankkijoiden/osatoimittajien saatavuus	22	22
Yritysten välinen yhteistyömahdollisuus	12	13
Toimitilojen ja tonttien saatavuus	22	31
Liikenneyhteydet	41	57
Julkiset yrityspalvelut	14	11
Yksityiset yrityspalvelut	26	21
Viihtyisyys asuinympäristönä	53	56
Yhteiskunnalliset turvallisuuspalvelut	33	26
Kilpailukyky yritysten sijaintipaikkana	22	24
Koulutustarjonta	20	15
Yhteistyömahdollisuus yliopistojen ja korkeakoulujen kanssa	9	-10
Sijaintikunnan ja yrityksen välinen yhteistyö	-3	-9
Elinkeinopolitiikka kokonaisuudessaan	-6	-15
ELINKEINOILMASTO (Painotettu keskiarvo osatekijöiden indekseistä)	20	18

Yrityksen sijaintikuntaan elinkeinon harjoittamisen näkökulmasta ollaan Päijät-Hämeessä lähes yhtä tyytyväisiä kuin koko maassa keskimäärin. Tyytyväisimpiä Päijät-Hämeen pk-yritykset ovat alueen viihtyisyyteen asuinympäristönä ja liikenneyhteyksiin. Suhteellisesti tyytymättömimpiä alueella toimivat pk-yritykset ovat yritykselle sopivan työvoiman saatavuuteen, yhteistyömahdollisuuksiin yliopistojen ja korkeakoulujen kanssa, sijaintikunnan ja yrityksen väliseen yhteistyöhön sekä elinkeinopolitiikkaan kokonaisuudessaan. Muuta maata tyytyväisempiä alueen pk-yritykset ovat liikenneyhteyksiin sekä tonttien ja toimitilojen saatavuuteen.

Kokonaisuutena tyytyväisyys elinkeinoilmastoon on Päijät-Hämeessä edelleen heikentynyt syksystä 2004.





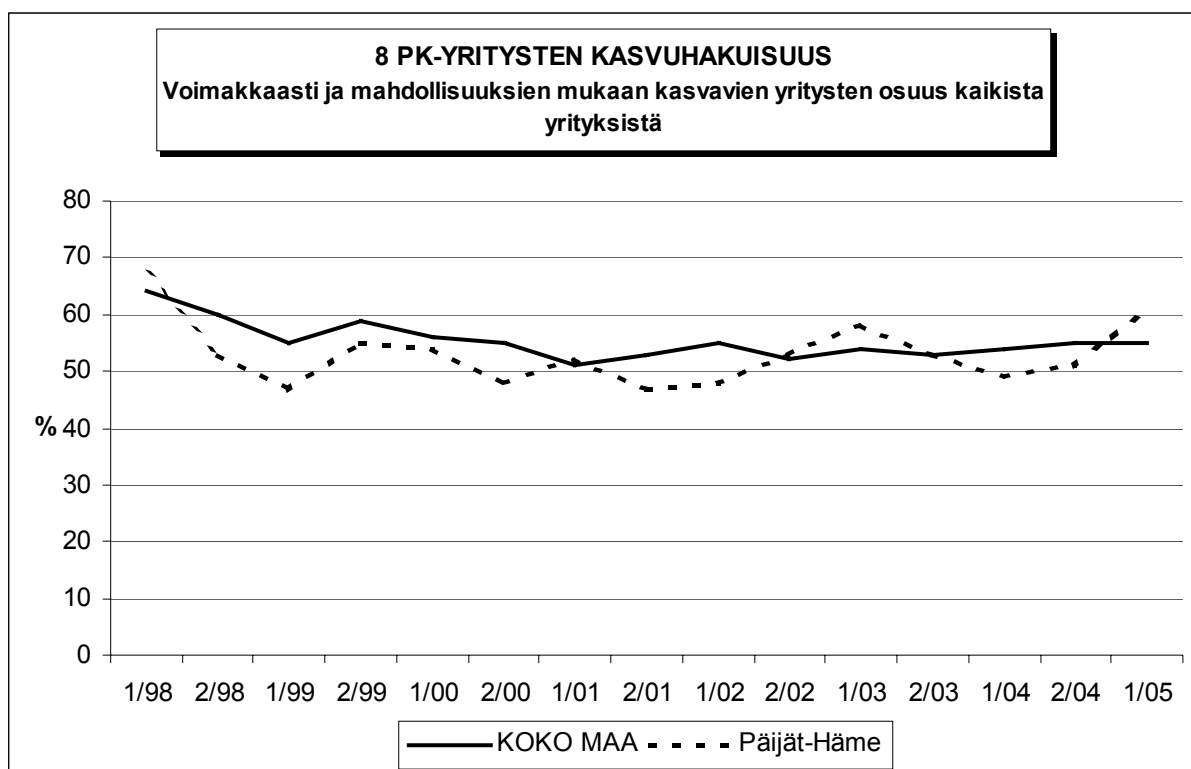
8 Pk-yritysten kasvuhakuisuus

Taulukko 8: Pk-yritysten kasvuhakuisuus.

	KOKO MAA %	Päijät-Häme %
Olemme voimakkaasti kasvuhakuinen	8	13
Pyrimme kasvamaan mahdollisuuksien mukaan	47	48
Pyrimme säilyttämään asemamme	28	25
Yrityksellämme ei ole kasvutavoitteita	15	14
Toiminta loppuu seuraavan vuoden aikana	1	0

Päijät-Hämeessä on suhteellisesti jonkin verran enemmän voimakkaasti kasvuhakuisia pk-yrityksiä kuin koko maassa keskimäärin. Yrityksen toiminnan loppumista seuraavan vuoden aikana ennakoii prosentti koko maan pk-yrityksistä. Päijät-Hämeessä yksikään pk-yritys ei ennakoii toiminnan loppumista tulevan vuoden aikana. Tärkeimpinä kasvukeinoinaan alueen pk-yritykset pitävät uusien tuotteiden ja palvelujen kehittämistä sekä myynnin ja markkinoinnin lisäämistä kotimaassa.

Voimakkaasti tai mahdollisuuksien mukaan kasvavia pk-yrityksiä on Päijät-Hämeessä yhteensä 61 prosenttia. Koko maassa näiden voimakkaasti tai mahdollisuuksien mukaan kasvavien pk-yritysten osuus on 55 prosenttia. Kasvuhakuisten pk-yritysten osuus on Päijät-Hämeessä kasvussa ja on nyt suurempi kuin keväällä ja syksyllä 2004.



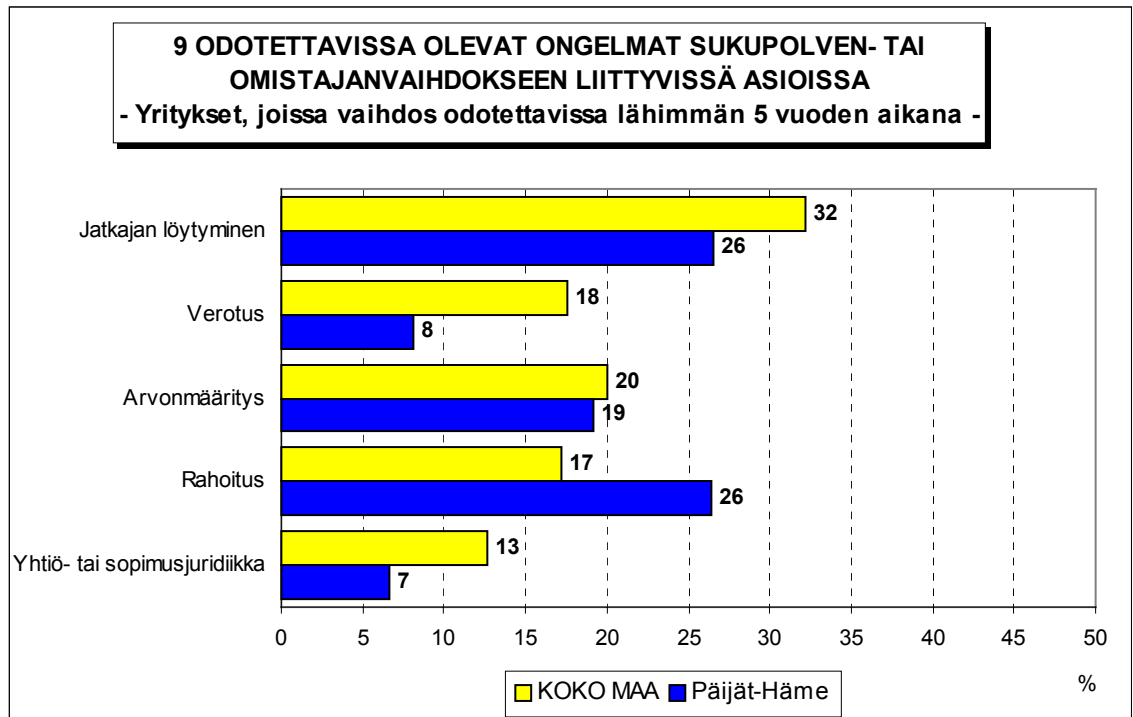
9 Sukupolven- tai omistajanvaihdokset

Taulukko 9: Sukupolven- tai omistajanvaihdokset pk-yrityksissä.

	KOKO MAA %	Päijät-Häme %
SUKUPOLVEN- TAI OMISTAJANVAIHDOS TAPAHTUNUT VIIMEISEN 5 VUODEN SISÄLLÄ		
Ei	86	87
Kyllä	14	13
SUKUPOLVEN- TAI OMISTAJANVAIHDOS ODOTETTAVISSA LÄHIMMÄN 5 VUODEN AIKANA		
Ei	73	83
Kyllä, 1-2 vuoden sisällä	7	2
Kyllä, 3-5 vuoden sisällä	11	10
Ei osaa sanoa	9	5

Sukupolven- tai omistajanvaihdos on tapahtunut viimeisen viiden vuoden aikana lähes joka seitsemännessä Päijät-Hämeessä ja koko maassa toimivassa pk-yrityksessä.

Koko maassa sukupolven- tai omistajanvaihdos on odotettavissa lähimmän viiden vuoden aikana joka kuudennessa pk-yrityksessä, Päijät-Hämeessä sukupolven- tai omistajanvaihdos on odotettavissa lähes joka kahdeksannessa pk-yrityksessä. Niissä alueen pk-yrityksissä, joissa sukupolven- tai omistajanvaihdos on ajankohtainen lähimmän viiden vuoden aikana, odotetaan olevan eniten ongelmia rahoituksessa ja jatkajan löytymisessä. Erityisesti rahoituksessa odotetaan alueen pk-yrityksissä olevan enemmän ongelmia kuin koko maassa keskimäärin. Jatkajan löytymisen ja verotus sen sijana ei ole Päijät-Hämeessä toimivien pk-yritysten keskuudessa niin suuria ongelmia kuin koko maan pk-yrityksissä.

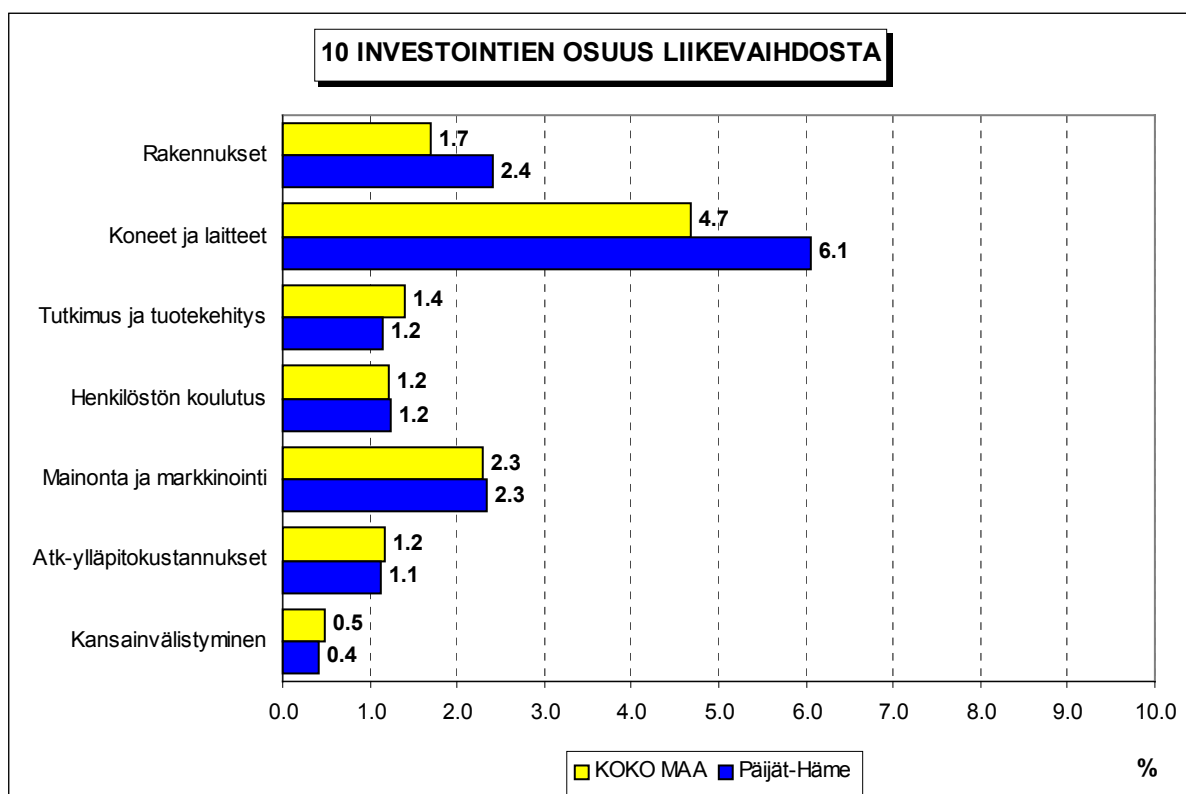


10 Pk-yritysten investoinnit

Taulukko 10: Pk-yritysten investoinnit seuraavan 12 kuukauden aikana (osuus prosenttia liikevaihdosta).

	KOKO MAA %	Päijät-Häme %
Rakennukset	1.7	2.4
Koneet ja laitteet	4.7	6.1
Tutkimus ja tuotekehitys	1.4	1.2
Henkilöstön koulutus	1.2	1.2
Mainonta ja markkinointi	2.3	2.3
Atk-ylläpitokustannukset	1.2	1.1
Kansainvälistyminen	0.5	0.4
YHTEENSÄ	13.0	14.7

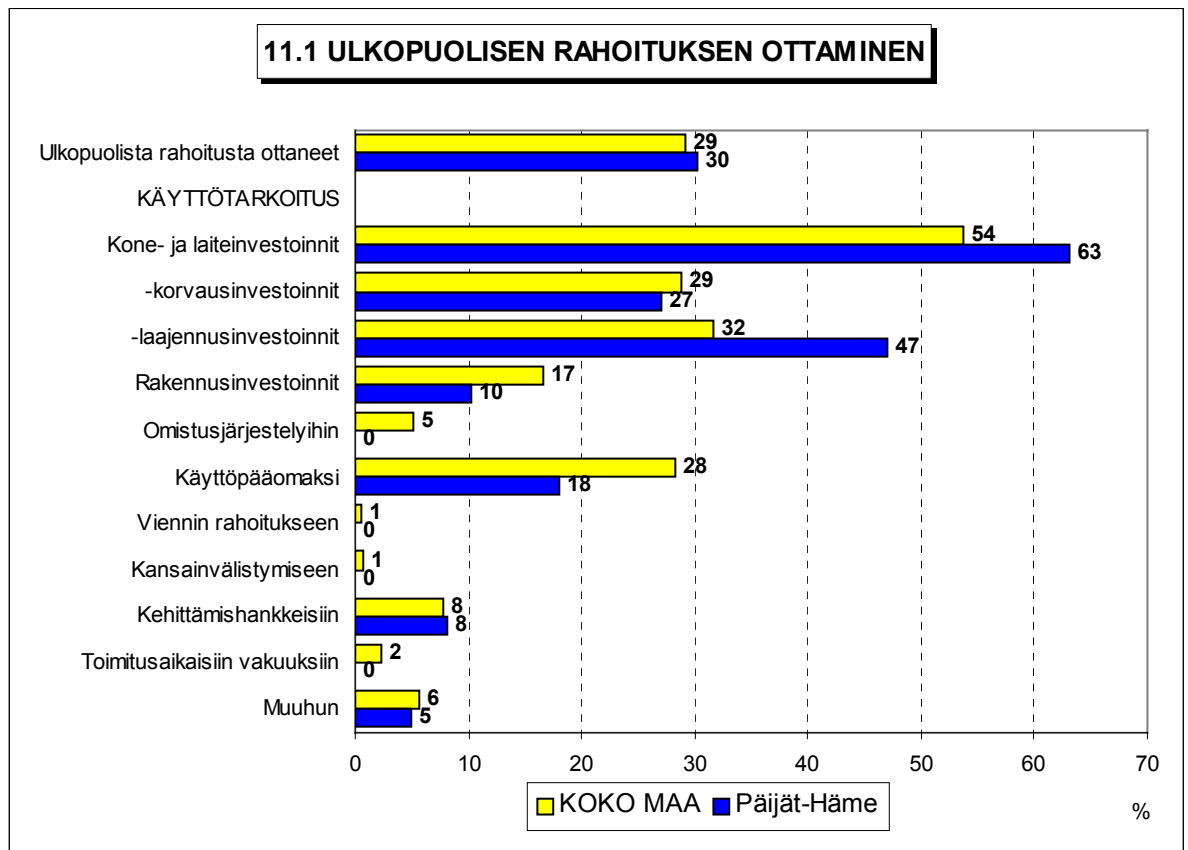
Koko maan pk-yritykset ilmoittavat investoivansa kaikkiaan 13 prosenttia ja Päijät-Hämeen pk-yritykset 14,7 prosenttia liikevaihdostaan seuraavan 12 kuukauden aikana. Eniten alueen pk-yritykset aikovat investoida koneisiin ja laitteisiin. Muita tärkeitä investointikohteita alueen pk-yritysten keskuudessa ovat rakennukset sekä mainonta ja markkinointi. Päijät-Hämeessä toimivat pk-yritykset aikovat investoida koko maan pk-yrityksiä enemmän koneisiin ja laitteisiin ja rakennuksiin.

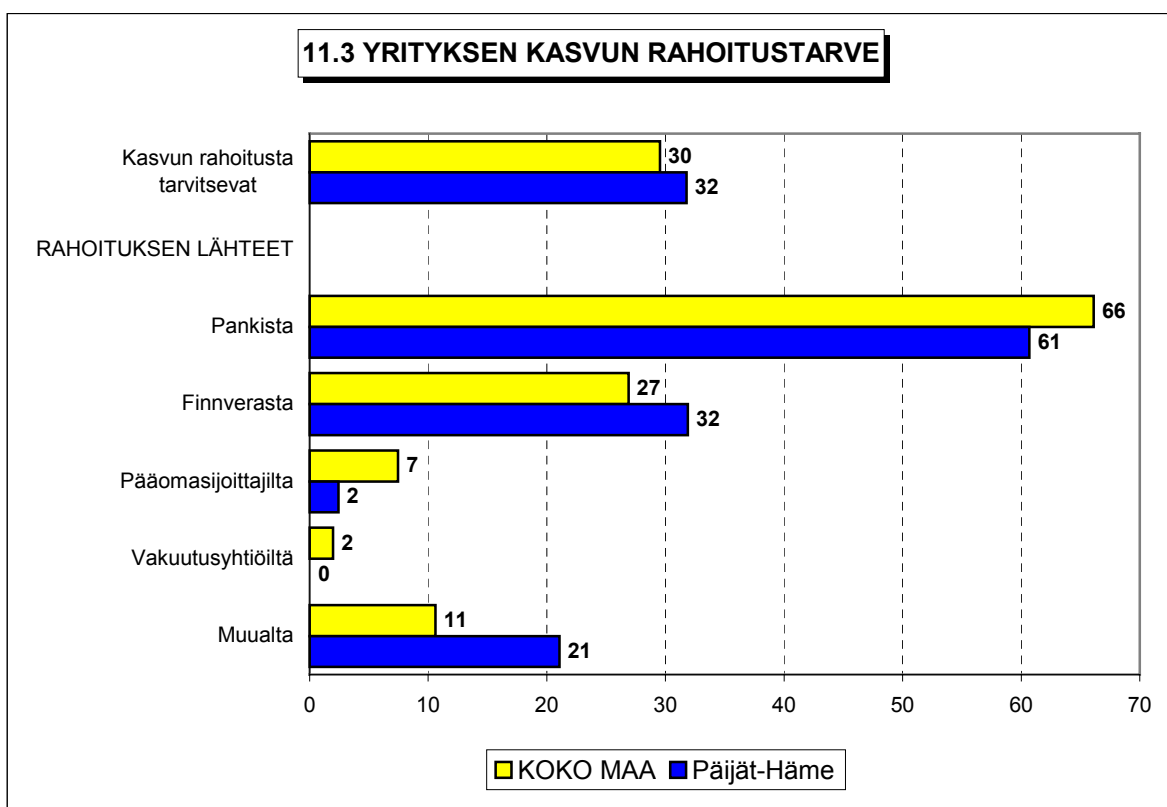
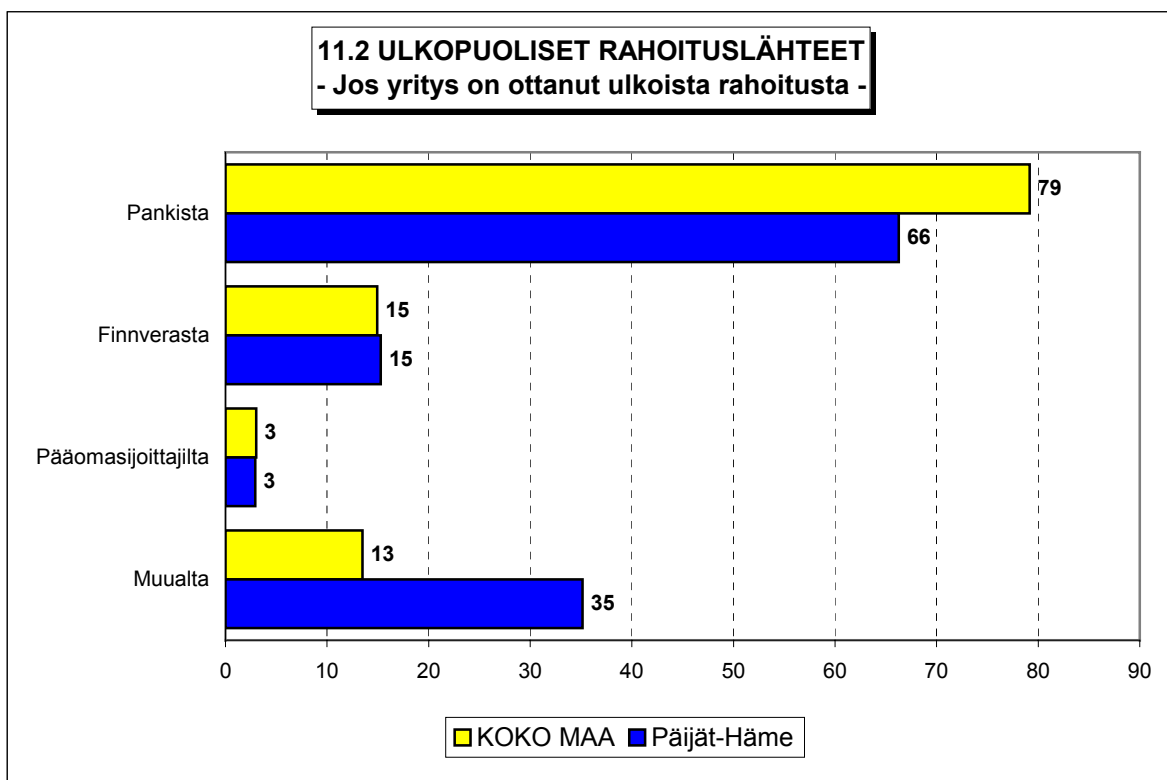


11 Pk-yritysten rahoitus

Päijät-Hämeessä toimivista pk-yrityksistä lähes joka kolmas on ottanut ulkopuolista rahoitusta kuluneen 12 kuukauden aikana. Koko maan pk-yrityksistä ulkopuolista rahoitusta on kuluneen vuoden aikana hankkinut 29 prosenttia. Useimmiten alueen yritykset ovat hankkineet ulkopuolista rahoitusta koneiden ja laitteiden laajennusinvestointeihin. Alueen pk-yritykset ovat hankkineet ulkoista rahoitusta koko maan pk-yrityksiä enemmän kone- ja laiteinvestointeihin. Muualla maassa ollaan sen sijaan hankittu ulkopuolista rahoitusta alueen pk-yrityksiä useammin rakennusinvestointeihin ja käyttöpääomaksi. Päijät-Hämeen pk-yritykset ovat hankkineet ulkoisen rahoituksen useimmiten pankista (66 %) ja muista rahoituslähteistä (35%).

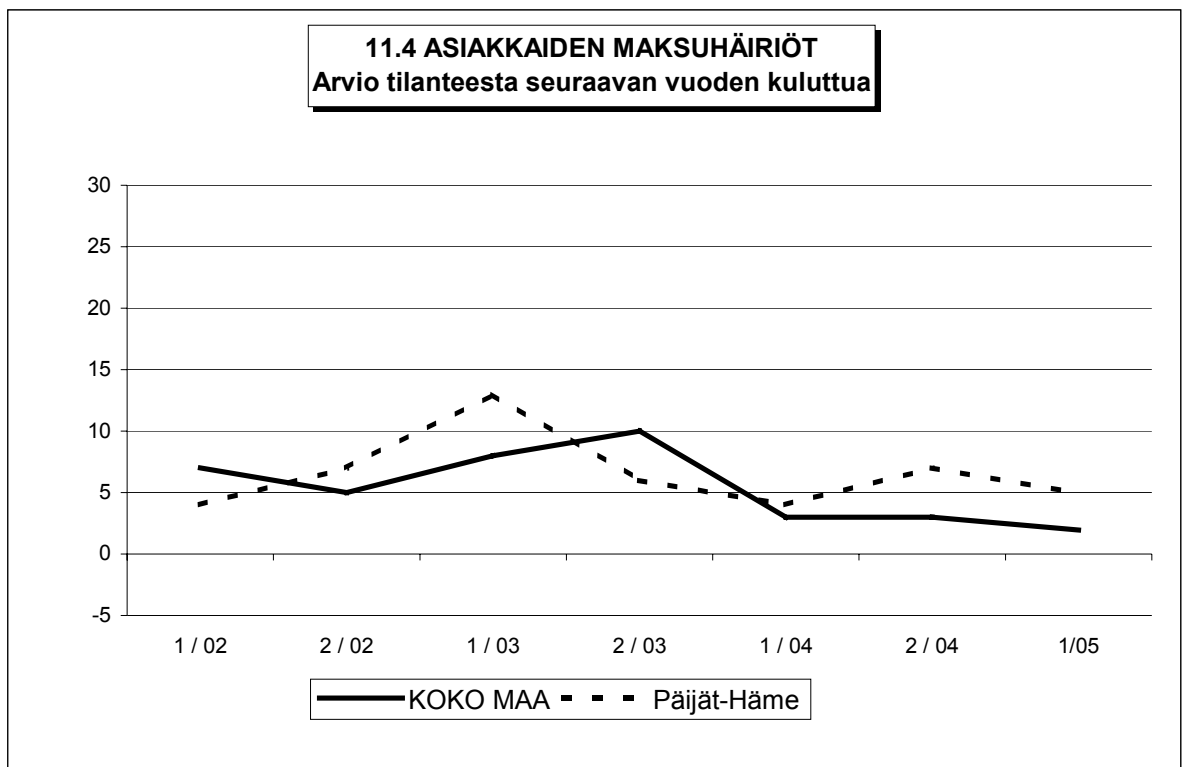
Alueella kasvun rahoitusta tarvitsee lähes joka kolmas pk-yritys. Koko maassa vastaava luku on 30 prosenttia. Kasvun rahoitusta Päijät-Hämeen pk-yritykset aikovat hankkia useimmiten pankista (61 %) ja Finnverasta (32 %). Kasvua varten ulkopuolisen rahoituksen hankkimista suunnittelevista pk-yrityksistä hankaluuksia odottaa lähes joka kolmas Päijät-Hämeessä toimiva pk-yritys. Koko maassa vastaavia hankaluuksia odottaa joka viides pk-yritys.





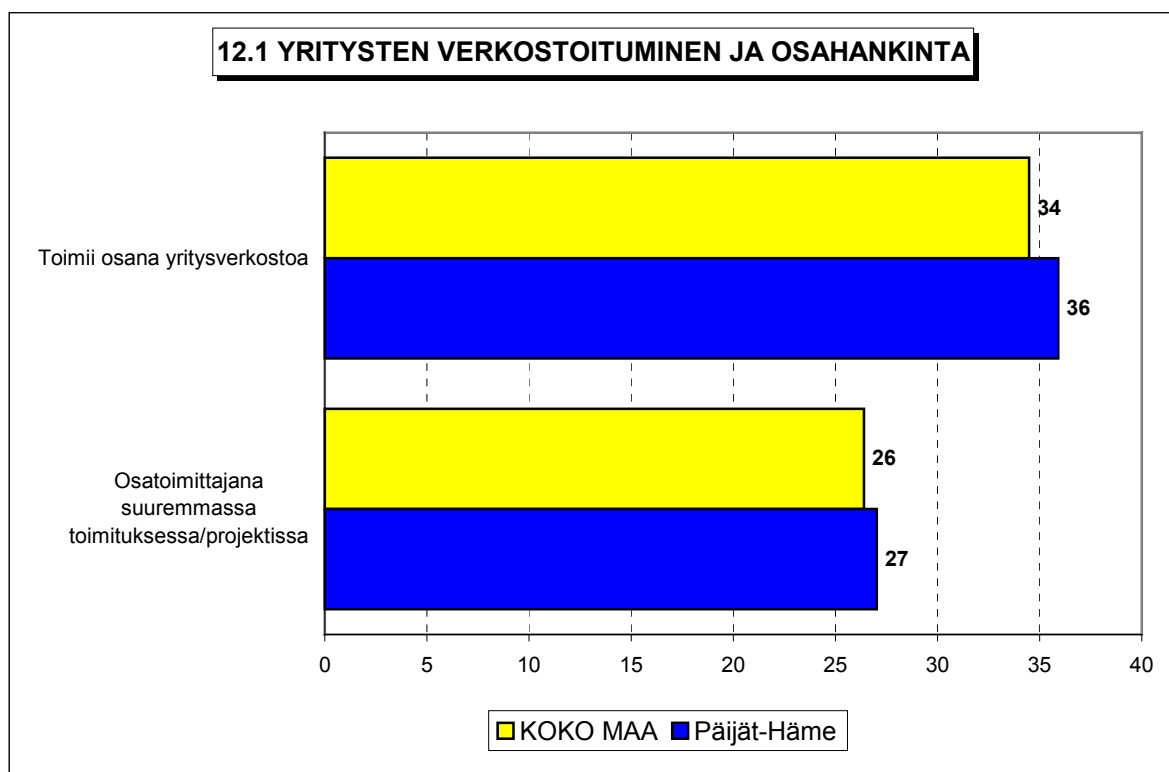
Taulukko 11: Hankaluudet ulkopuolisen rahoituksen järjestämisessä

%-osuudet yrityksistä, joiden kasvu tarvitsee ulkopuolista rahoitusta	KOKO MAA %	Päijät-Häme %
TULEEKO RAHOITUKSEN JÄRJESTÄMISESSÄ HANKALUUKSIA TAI VAIKEUKSIA		
Ei	74	63
Kyllä	20	32
Ei osaa sanoa	6	4



12 Pk-yritysten verkostoituminen ja osahankinta

Päijät-Hämeen pk-yrityksistä 36 prosenttia toimii osana yritysverkostoa tai muuta tiivistä yhteenliittymää tai ketjua, ja alueen pk-yrityksistä 27 prosenttia toimii osatoimittajana jossain suuremmassa toimituksessa tai projektissa. Koko maan tilanteeseen verrattuna alueen pk-yritykset kuuluvat muun maan pk-yrityksiä useammin yritysverkostoihin. Päijät-Hämeen ja koko maan pk-yritykset toimivat yhtä usein osatoimittajina suuremmissa toimituksissa tai projekteissa.





Pääkonttorit

Helsinki

Eteläesplanadi 8 • PL 1010, 00101 Helsinki
Faksi 020 460 7220

Kuopio

Haapaniemenkatu 40 • PL 1127, 70111 Kuopio
Faksi 020 460 3240

Finnvera Oyj • valtakunnallinen vaihde: 0204 6011
www.finnvera.fi

Aluekonttorit

Helsinki (Pääkaupunkiseutu)

Eteläesplanadi 8 • PL 249, 00101 Helsinki
Faksi 020 460 3401

Uusimaa

Eteläesplanadi 8 • PL 1010, 00101 Helsinki
Faksi 020 460 7110

Joensuu

Torikatu 9 A, 80100 Joensuu
Faksi 020 460 2163

Jyväskylä

Sepänkatu 4, 40100 Jyväskylä
Faksi 020 460 2299

Kajaani

Kauppakatu 1, 87100 Kajaani
Faksi 020 460 3899

Kuopio

Haapaniemenkatu 40 • PL 1127, 70111 Kuopio
Faksi 020 460 3330

Lahti

Laiturikatu 2, 5. krs, 15140 Lahti
Faksi 020 460 2249

Lappeenranta

Snellmaninkatu 10, 53100 Lappeenranta
Faksi 020 460 2149

Mikkeli

Linnankatu 5, 50100 Mikkeli
Faksi 020 460 3690

Oulu

Asemakatu 37, 90100 Oulu
Faksi 020 460 3944

Pori

Valtakatu 6, 28100 Pori
Faksi 020 460 2349

Rovaniemi

Maakuntakatu 10 • PL 8151, 96101 Rovaniemi
Faksi 020 460 2099

Seinäjoki

Kauppatori 1 - 3, 60100 Seinäjoki
Faksi 020 460 2399

Tampere

Hämeenkatu 9 • PL 559, 33101 Tampere
Faksi 020 460 3711

Turku

Eerikinkatu 2, 20100 Turku
Faksi 020 460 3649

Vaasa

Pitkäkatu 55, 65100 Vaasa
Faksi 020 460 3849

Edustustot ulkomailla

Pietari

Käyntiosoite
Petrogradskaya nab. 18 A,
City-Centre, toimisto 419/Finpro
RUS-197046 St. Petersburg, Russia

Postiosoite

PL 95, 53501 Lappeenranta
Puhelin +7 812 332 0830
Faksi +7 812 332 0831



Kaisaniemenkatu 13 A • PL 999, 00101 Helsinki
p. (09) 229 221, f. (09) 2292 2999
www.yrittajat.fi

Etelä-Karjalan Yrittäjät ry
Snellmaninkatu 10, 53100 Lappeenranta
p. (05) 610 0200, f. (05) 610 0220
www.yrittajat.fi/etelakarjala

Etelä-Pohjanmaan Yrittäjät ry
Kauppatori 1-3 F, 60100 Seinäjoki
p. (06) 420 5000, f. (06) 420 5001
www.yrittajat.fi/etelapohjanmaa

Etelä-Savon Yrittäjät ry
Linnankatu 5 • PL 204, 50101 Mikkeli
p. (015) 151 684, f. (015) 760 0950
www.yrittajat.fi/etelasavo

Helsingin Yrittäjät
Kaisaniemenkatu 13 A • PL 999, 00101 Helsinki
p. (09) 2292 2984, f. (09) 622 3385
www.yrittajat.fi/helsinki

Hämeen Yrittäjät ry
Sibeliuksenkatu 11 A, 13100 Hämeenlinna
p. (03) 682 1153, f. (03) 682 1561
www.yrittajat.fi/hame

Kainuun Yrittäjät ry
Kauppakatu 26 A, 87100 Kajaani
p. (08) 613 0931, f. (08) 613 0934
www.yrittajat.fi/kainuu

Keski-Pohjanmaan Yrittäjät ry
Ristirannankatu 1, 67100 Kokkola
p. (06) 831 5292, f. (06) 822 3760
www.yrittajat.fi/keskipohjanmaa

Keski-Suomen Yrittäjät ry
Sepänkatu 4, 40100 Jyväskylä
p. (014) 643 922, f. (014) 643 944
www.yrittajat.fi/keskisuomi

Kymen Yrittäjät ry
Käsityöläiskatu 4, 45100 Kouvola
p. (05) 535 4313, f. (05) 535 4315
www.yrittajat.fi/kymi

Lapin Yrittäjät ry
Maakuntakatu 16, 96200 Rovaniemi
p. (016) 420 0600, f. (016) 420 0630
www.yrittajat.fi/lappi

Länsipohjan Yrittäjät ry
Valtakatu 5, 94100 Kemi
p. (016) 221 701, f. (016) 221 713
www.yrittajat.fi/lansipohja

Pirkanmaan Yrittäjät ry
Kehräsaari B-rappu • PL 7, 33201 Tampere
p. (03) 251 6500, f. (03) 251 6516
www.yrittajat.fi/pirkanmaa

Pohjois-Karjalan Yrittäjät ry
Kauppakatu 17 B, 80100 Joensuu
p. (013) 221 311, f. (013) 127 678
www.yrittajat.fi/pohjoiskarjala

Pohjois-Pohjanmaan Yrittäjät ry
Uusikatu 64 A 2. krs., 90100 Oulu
p. (08) 311 4677, f. (08) 371 227
www.ppy.net

Päijät-Hämeen Yrittäjät ry
Rautatienkatu 20 B 4, 15110 Lahti
p. (03) 782 9866, f. (03) 782 1718
www.yrittajat.fi/paijathame

Pääkaupunkiseudun Yrittäjät ry
Tapiolan keskustorni 8. krs, 02100 Espoo
p. (09) 455 4525, f. (09) 467 655
www.espoonyrittajat.fi, www.yrittajat.fi/vantaa
www.kauniaistenyrittajat.fi

**Rannikko-Pohjanmaan Yrittäjät ry -
Kust-Österbottens Företagare rf**
Hietasaarenkatu 6, 65100 Vaasa
p. (06) 356 0800, f. (06) 356 0815
www.yrittajat.fi/rannikkopohjanmaa

Satakunnan Yrittäjät ry
Isolinnankatu 24 • PL 45, 28101 Pori
p. (02) 634 9900, f. (02) 634 9901
www.yrittajat.fi/satakunta

Savon Yrittäjät ry
Haapaniemenkatu 40, 70110 Kuopio
p. (017) 368 0500, f. (017) 368 0506
www.yrittajat.fi/savo

Uudenmaan Yrittäjät - Nylands Företagare ry
Kaisaniemenkatu 13 A • PL 999, 00101 Helsinki
p. (09) 2292 2982, f. (09) 622 3381
www.yrittajat.fi/uusimaa

Varsinais-Suomen Yrittäjät ry
Brahenkatu 20, 20100 Turku
p. (02) 275 7100, f. (02) 232 8272
www.yrittajat.fi/varsinaissuomi