

Esipuhe

Suomen Yrittäjät ja Finnvera Oyj tekevät yhteistyössä pientä ja keskisuurta yritystoimintaa ja sen kehitystä kuvaavaa Pk-yritysbarometriä kaksi kertaa vuodessa valtakunnallisena raporttina ja alueellisina raporteina. Valtakunnallisessa raportissa tuloksia tarkastellaan teollisuuteen, rakentamiseen, kauppaan ja palveluihin jaoteltuna.

Pk-yritysbarometri perustuu noin 3500 pk-yrityksen vastauksiin ja heijastaa siten kattavasti pk-yritysten käsityksiä yritysten kehitysnäkymistä ja toimintaan vaikuttavista tekijöistä. Barometrin ennustekyky on ollut varsin hyvä.

Tässä kevään 2005 alueellisessa raportissa tarkastellaan pk-yritysten suhdanneodotuksia lähimmän vuoden aikana, yrityksen kehittämistarpeita, elinkeinoilmastoa ja sukupolvenvaihdoksia sekä yrittäjien näkemyksiä yhteisö- ja pääomaverouudistuksen vaikutuksista. Lisäksi raportissa tarkastellaan yritysten rahoitustarpeisiin vaikuttavia tekijöitä, kuten investointeja, kasvuhakuisuutta, asiakkaiden maksuhäiriöitä sekä rahoitusvaikeuksien yleisyyttä. Koko maan kaikkia yrityksiä koskevat tulokset löytyvät tästä raportista.

Helsingissä 31.3.2005

Jussi Järventaus
toimitusjohtaja
Suomen Yrittäjät

Markku Mäkinen
toimitusjohtaja
Finnvera Oyj



SISÄLTÖ

TIIVISTELMÄ	2
JOHDANTO.....	3
AINEISTO.....	4
TUTKIMUSTULOKSET	6
1 Satakunnan ja koko maan yritykset.....	6
2 Yritykset ja työllisyys.....	7
3 Pk-yritysten suhdannenäkymät	8
3.1 Yleiset suhdannenäkymät	8
3.2 Suhdannenäkymät osatekijöittäin.....	9
4 Pk-yritysten kehittämistarpeet	10
5 Pk-yritysten kehittämisen pahimmat esteet	11
6 Pk-yritysten työllistämisen esteet	13
7 Elinkeinoilmasto	14
8 Pk-yritysten kasvuhakuisuus	16
9 Sukupolven- tai omistajanvaihdokset	17
10 Pk-yritysten investoinnit.....	18
11 Pk-yritysten rahoitus	19
12 Pk-yritysten verkostoituminen ja osahankinta.....	22
Finnveran yhteystiedot	
Suomen Yrittäjien yhteystiedot	

TIIVISTELMÄ

Pk-yritykset odottavat suhdanteiden paranevan oman yrityksen kannalta lähimmän vuoden aikana Satakunnassa ja koko maassa. Satakunnassa toimivista pk-yrityksistä joka kolmas ennakoi suhdannenäkymien paranevan ja kahdeksan prosenttia ennakoi suhdanteiden heikkenevän lähimmän vuoden aikana. Saldoluvun mukaan alueen pk-yritysten yleiset suhdannenäkymät ovat hieman heikommat kuin koko maan pk-yrityksillä keskimäärin. Viime syksyn tilanteeseen verrattuna ovat Satakunnassa toimivien pk-yritysten suhdannenäkymät lähimmän vuoden aikana heikentyneet jonkin verran. Samaan aikaan koko maan pk-yritysten yleiset suhdannenäkymät ovat samalla tasolla kuin edellisen kyselyn aikaan.

Koko maan ja Satakunnan pk-yritysten suhdannenäkymät ovat seuraavan vuoden kuluttua lähes kaikkien osatekijöiden suhteen positiivisia. Tuotekehityspanostuksia ja viennin arvoa lukuun ottamatta alueen pk-yritysten suhdannenäkymät ovat hieman heikommat kuin koko maassa keskimäärin. Suhdannenäkymät ovat koko maan pk-yritysten suhdannenäkymiä heikommat Satakunnassa erityisesti liikevaihdon, investointien arvon ja yrityksen vakavaraisuuden osalta. Tuotantokustannusten kasvua ennakoi saldoluvun mukaan suurempi osuus Satakunnan kuin koko maan pk-yrityksistä. Alueella toimivat pk-yritykset odottavat työllisyyden paranevan seuraavan vuoden aikana. Henkilökunnan määrän suhdannenäkymiä kuvaava saldoluku on Satakunnassa kuitenkin pienempi kuin koko maassa keskimäärin.

Satakunnassa pk-yritysten kehittämisen pahimpia esteitä ovat kireä kilpailutilanne, yleinen suhdanne-/maailmantilanne, resurssitekiäjät sekä kustannustaso. Koko maan pk-yritysten tilanteeseen verrattuna alueen yritykset kokevat kireän kilpailutilanteen suurempana esteenä yritystoiminnan kehittämiseksi. Rahoitukseen liittyvät tekijät ovat kehittämisen pahimpana esteenä 8 prosentilla Satakunnan pk-yrityksistä. Rahoituksen saatavuus on pahimpana esteenä yhdellä prosentilla, rahoituksen hinta kahdella prosentilla ja vakuuksien puute viidellä prosentilla alueen pk-yrityksistä. Satakunnassa toimivat pk-yritykset kokevat rahoituksen olevan samankaltaisen kehittämisen esteen kuin koko maan pk-yritykset keskimäärin.

Koko maan pk-yritykset ilmoittavat investoivansa kaikkiaan 13 prosenttia ja Satakunnan pk-yritykset 10,9 prosenttia liikevaihdostaan seuraavan 12 kuukauden aikana. Eniten Satakunnan pk-yritykset investoivat koneisiin ja laitteisiin. Alueen yritykset aikovat investoida mainontaan ja markkinointiin, tutkimukseen ja tuotekehitykseen sekä henkilöstön kehittämiseen ja kouluttamiseen hieman vähemmän kuin koko maan pk-yritykset keskimäärin.

Satakunnassa toimivista pk-yrityksistä joka kolmas on ottanut ulkopuolista rahoitusta kuluneen 12 kuukauden aikana. Koko maan pk-yrityksistä ulkopuolista rahoitusta on hankkinut 29 prosenttia. Useimmiten alueen yritykset ovat hankkineet ulkopuolista rahoitusta kone- ja laiteinvestointeihin, erityisesti korvausinvestointeihin. Alueen pk-yritykset ovat myös hankkineet ulkopuolista rahoitusta rakennusinvestointeihin ja käyttöpääomaksi. Satakunnan pk-yritykset ovat hankkineet ulkoisen rahoituksen useimmiten pankista (75 %).

Alueen pk-yrityksistä 35 prosenttia tarvitsee kasvun rahoitusta. Koko maassa vastaava luku on 30 prosenttia. Kasvun rahoitusta Satakunnan pk-yritykset aikovat hankkia muun muassa pankista (69 %) ja Finnverasta (33 %), josta rahoitusta aiotaan alueella hankkia useammin kuin koko maassa keskimäärin. Kasvua varten ulkopuolisen rahoituksen hankkimista suunnittelevista pk-yrityksistä hankaluuksia odottaa joka viides Satakunnassa ja koko maassa toimiva pk-yritys.

JOHDANTO

Tässä pk-yritysten suhdannenäkymiä käsittelevässä tutkimuksessa on selvitetty suomalaisten pk-yritysten (alle 250 henkeä työllistävien yritysten) mielikuvia yleisestä ja oman yrityksen taloudellisesta kehityksestä. Tutkimuksen on tehnyt Tietoykkönen Oy Suomen Yrittäjien ja Finnvera Oyj:n toimeksiannosta maaliskuussa 2005.

Tutkimuksen kohderyhmänä ovat suomalaiset pk-yritykset. Otantalähteenä on käytetty Helsinki Media Oy:n ja Tilastokeskuksen ylläpitämiä yritysrekistereitä, joista otanta on tehty kiintiöidyllä satunnaisotannalla. Otoksessa on kiintiöity yritysten toimiala ja sijainti. Otoskoko on 3475 kohderyhmän vaatimukset täyttävää yritystä.

Tutkimusaineisto on kerätty henkilökohtaisin haastatteluin 21.1.-4.3.2005. Haastattelut on tehty puhelimitse tietokoneohjattua puhelinhaastattelujärjestelmää käyttäen. Haastattelutyön ovat tehneet Tietoykkönen Oy:n erityisesti tehtävänsä koulutetut tutkimushaastattelijat. Raportin luvussa 'Aineisto' on esitetty taustatietojakaumat haastatelluista yrityksistä Satakunnan osalta.

Tutkimusprojektista ovat vastanneet Tietoykkösessä toimitusjohtaja Lasse Luoma, Suomen Yrittäjissä pääekonomisti Jarkko Soikkeli ja Finnvera Oyj:ssä apulaisjohtaja Tuomo Holopainen.

- 1) Raportin alueelliset viittaukset tarkoittavat pääsääntöisesti sivulla 5 olevan kartan mukaista aluejakoa. Joissain raporteissa on lisäksi käytetty Suomen Yrittäjien aluejakoa (Helsinki, Pääkaupunkiseutu ja Keski-Pohjanmaa).**
- 2) Tutkimustuloksissa esiintyy muutamissa kohdissa käsite 'saldoluku'. Se kuvaa kyseisten kysymysten kohdalla positiivisista ja negatiivisista vastauksista laskettua prosenttilukujen erotusta.
Esimerkiksi: Pk-yritysten yleiset suhdannenäkymät seuraavan vuoden aikana paranee 39%, huononee 9% ⇒ saldoluku = + 30%**

AINEISTO

Seuraavassa taulukossa on esitetty painottamattomat taustatietojakaumat haastatelluista yrityksistä. Tutkimustuloksissa aineisto on painotettu vastaamaan yritysten todellista toimiala- ja aluejakaumaa. Painotettua otoskokoa käytetään laskentaperusteena, koska tällöin otoksen perusteella lasketut tulokset voidaan yleistää koskemaan koko tutkimuskohteena olevaa pk-sektoria.

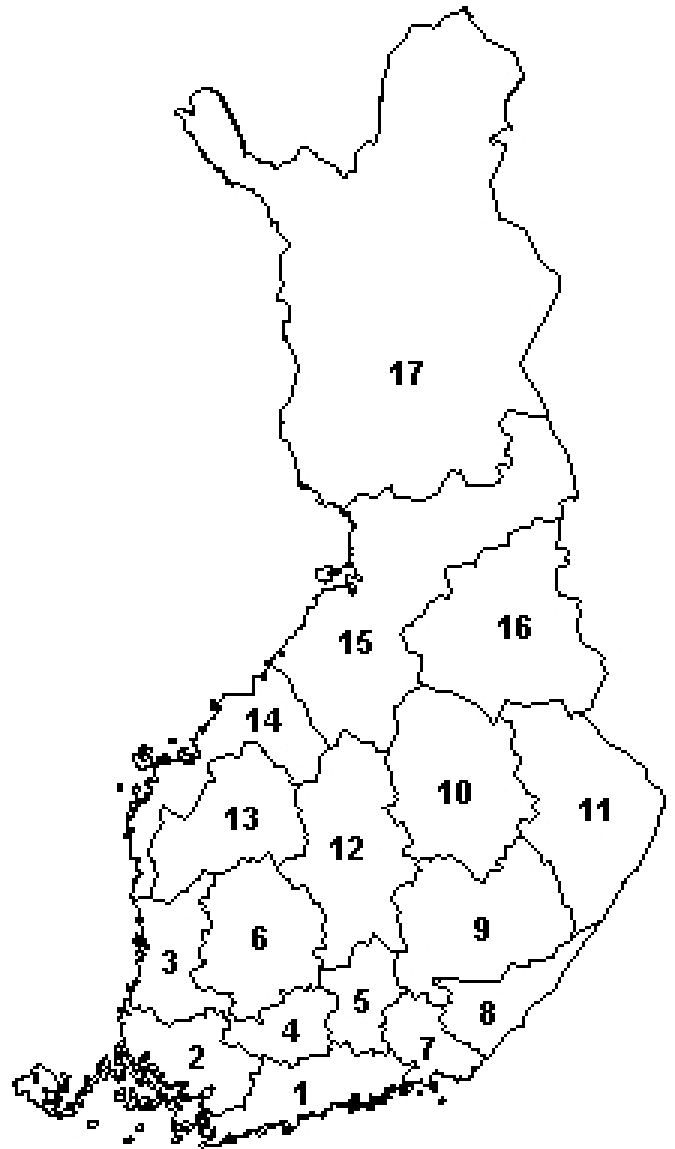
TAUSTATIETOJA ALUEELTA HAASTATELLUISTA YRITYKSISTÄ:

PK-YRITYSBAROMETRI 1/2005 - Aineiston rakenne -

		n=	%
ALUE	SATAKUNTA	135	100%
PÄÄTOIMIALA	Teollisuus (TOL: 15-37)	20	15%
	Rakentaminen (TOL: 45)	20	15%
	Kauppa (TOL: 50-52)	40	30%
	Palvelut (TOL: 55,60-63,70-74,92-93)	55	41%
HENKILÖKUNNAN MÄÄRÄ	Alle 5 henkilöä	81	60%
	5 - 9 henkilöä	28	21%
	10 - 19 henkilöä	17	13%
	20 - 49 henkilöä	5	4%
	50 + henkilöä	4	3%
LIIKEVAIHTO VUONNA 2004	Alle 0,20 milj. euroa	29	21%
	0,20 - 0,49 milj. euroa	26	19%
	0,50 - 1,49 milj. euroa	30	22%
	1,50 + milj. euroa	20	15%
	Ei vastausta	30	22%
YRITYKSEN KASVUHAKUISUUS	Voimakkaasti kasvuhakuinen	11	8%
	Kasvaa mahdollisuuksien mukaan	55	41%
	Pyrkii säilyttämään asemansa	48	36%
	Ei kasvutavoitteita	20	15%
	Toiminta loppuu seuraavan vuoden aikana	1	1%
YRITYKSELLÄ VIENTITOIMINTAA	Ei	108	80%
	Kyllä	27	20%
YRITYKSEN PERUSTAMISVUOSI	- 1995	81	60%
	1996 - 2000	25	19%
	2001 - 2005	29	21%
VASTAAJAN ASEMA	Yrittäjä	94	70%
	Palkattu toimitusjohtaja	25	19%
	Muut	16	12%

PK-YRITYSBAROMETRIN ALUEJAKO

1. **Uusimaa, erilliset raportit:**
 - Helsinki
 - Pääkaupunkiseutu (pl. Helsinki)
 - Uusimaa (pl. Helsinki ja Pääkaupunkiseutu)
2. **Varsinais-Suomi**
3. **Satakunta**
4. **Kanta-Häme**
5. **Päijät-Häme**
6. **Pirkanmaa**
7. **Kymenlaakso**
8. **Etelä-Karjala**
9. **Etelä-Savo**
10. **Pohjois-Savo**
11. **Pohjois-Karjala**
12. **Keski-Suomi**
13. **Etelä-Pohjanmaa**
14. **Pohjanmaa**
15. **Pohjois-Pohjanmaa**
16. **Kainuu**
17. **Lappi**

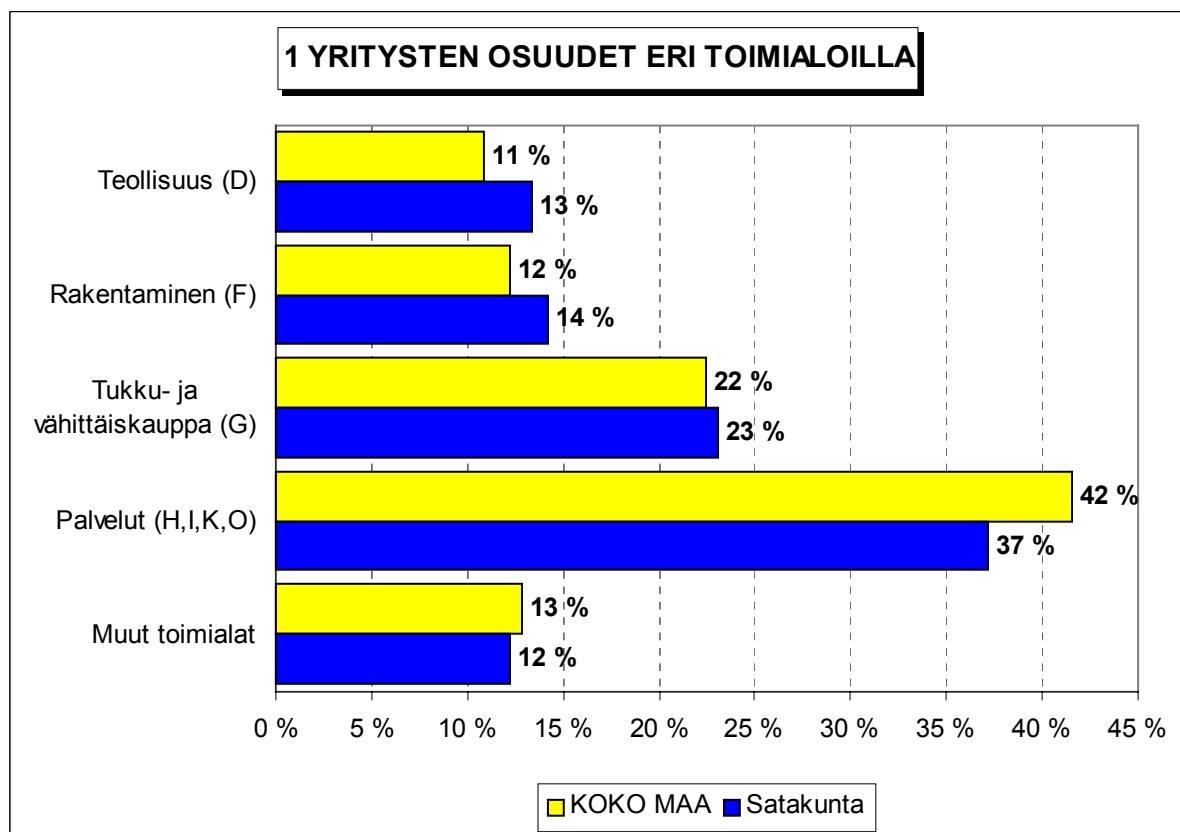


Lisäksi Suomen Yrittäjien Keski-Pohjanmaan alueelle oma raportti

TUTKIMUSTULOKSET

1 Satakunnan ja koko maan yritykset

Suomessa oli vuonna 2003 noin 228400 yritystä. Näistä yrityksistä 10500¹ toimi Satakunnassa. Satakunnassa on teollisuuden ja rakennusalan yrityksiä suhteellisesti enemmän ja palvelualojen yrityksiä suhteellisesti vähemmän kuin koko maassa keskimäärin. Tukku- ja vähittäiskaupan alalla toimivien yritysten suhteellinen osuus on Satakunnassa lähellä koko maan suhteellista osuutta.



Toimialan nimen jäljessä on suluisissa Tilastokeskuksen toimialaluokituksen (TOL 2002) mukainen toimialakoodi.

¹ Yritystiedot, lähde: Tilastokeskus, Yritys- ja toimipaikkarekisteri. Yritysmäärä on arvioitu Tilastokeskuksen alueellisten toimipaikkatietojen perusteella. Alueen yritysmääränä on käytetty lukua, joka on saatu kertomalla alueen toimipaikkojen määrä koko maan yritysten lukumäärän ja toimipaikkojen lukumäärän suhteella.

2 Yritykset ja työllisyys

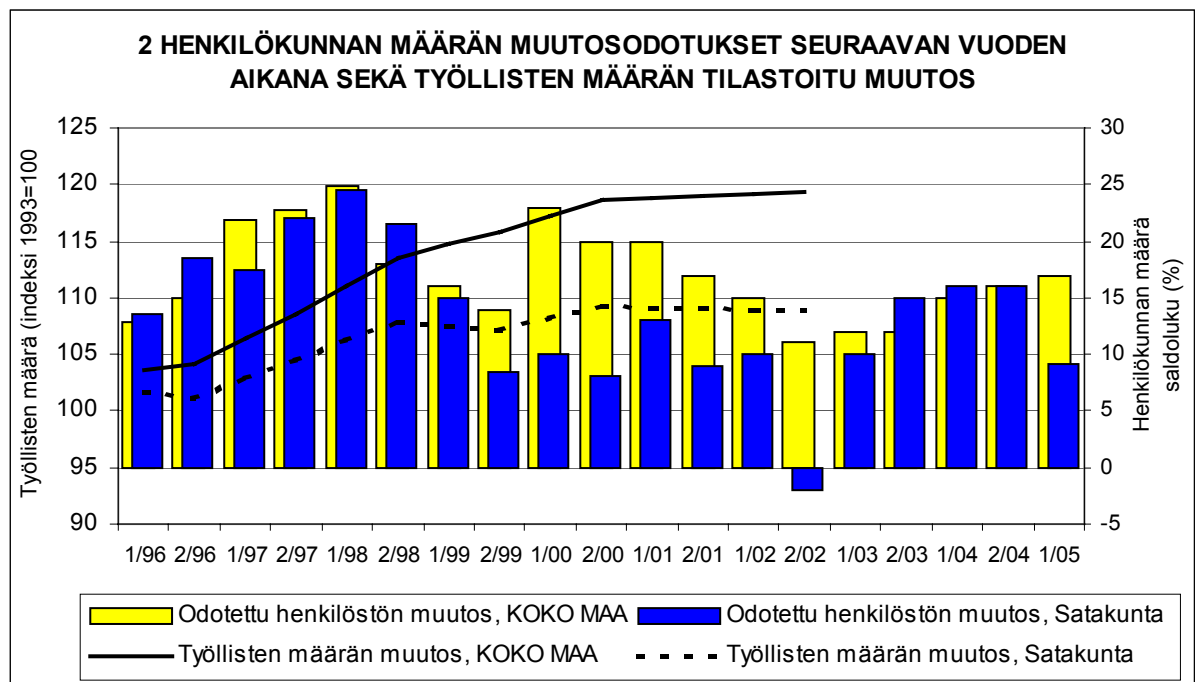
Satakunnassa olevissa yritysten toimipaikoissa työskenteli vuonna 2002 noin 51500 henkilöä². Työttömyysaste oli Tilastokeskuksen työvoimatiedustelun (4. neljännes, 2004) mukaan koko maassa 7,9 % ja Satakunnassa 11,0 %.

Taulukko 2: Pk-yritysten suhdannenäkymät henkilökunnan määrän osalta seuraavan vuoden kuluttua.

	Suurempi %	Yhtä suuri %	Pienempi %	Saldoluku %
KOKO MAA	22	73	5	17
Satakunta	15	79	6	9

Alueella toimivat pk-yritykset odottavat työllisyyden paranevan seuraavan vuoden aikana. Henkilökunnan määrän suhdannenäkymiä kuvaava saldoluku on Satakunnassa kuitenkin pienempi kuin koko maassa keskimäärin. Henkilökunnan määrän suhdannenäkymät ovat Satakunnassa laskeneet syksystä 2004, jolloin saldoluku oli 16 %.

Seuraavassa kuviossa on verrattu Satakunnan työllisten määrää (indeksi 1993=100) ja Satakunnan pk-yritysten henkilökunnan määrän suhdannenäkymiä seuraavan vuoden aikana³. Tuorein käytettävissä oleva tieto on Tilastokeskuksen työssäkäyntitilastosta vuodelta 2002.



² Lähde: Tilastokeskus, Yritys- ja toimipaikkarekisteri

³ Kysymysmuoto muuttui 1/2000. Tätä aiemmin kysyttiin suhdannenäkymät seuraavan puolen vuoden aikana. Kuvioon on laskettu henkilökunnan suhdannenäkymien saldoluviut jaksoilta 1/96-2/99 kahden jakson keskiarvona. Koko maan henkilökunnan määrän suhdannenäkymien saldoluviut jaksoilta 1/94-2/99 ovat Suomen Yrittäjien Yrittäjäbarometrista.

3 Pk-yritysten suhdannenäkymät

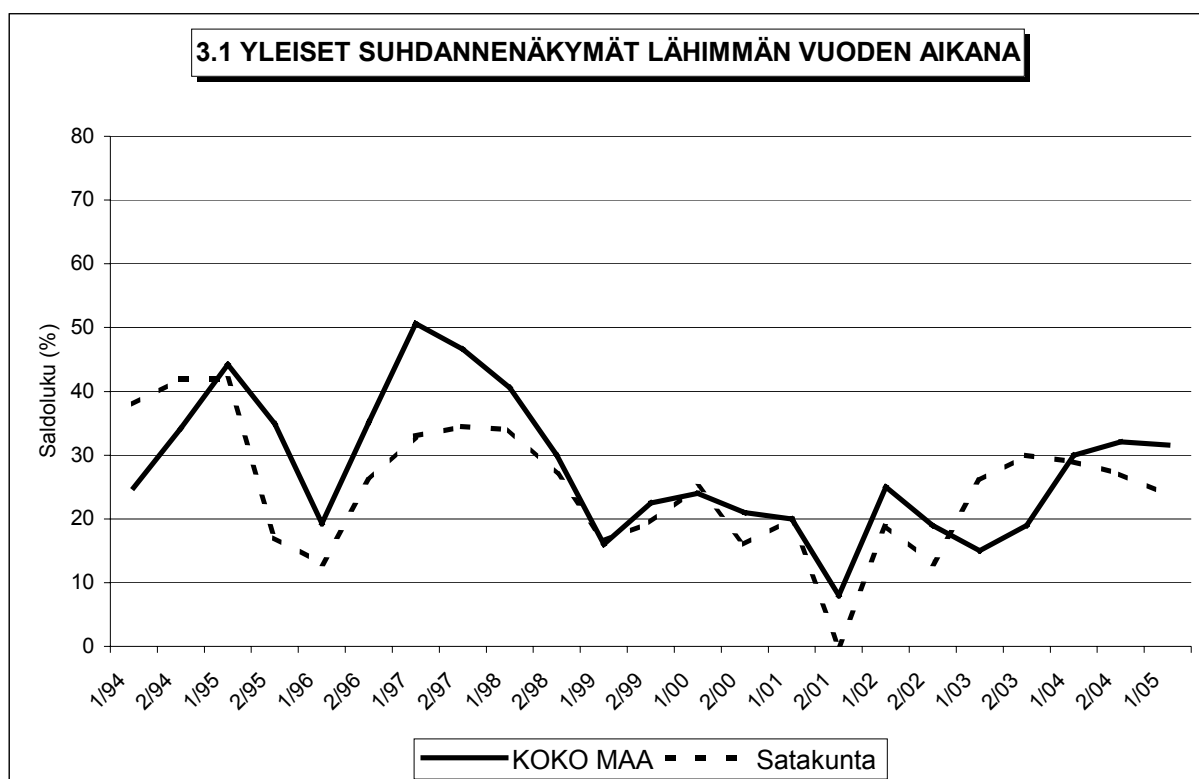
3.1 Yleiset suhdannenäkymät

Taulukko 3.1: Pk-yritysten suhdannenäkymät oman yrityksen kannalta lähimmän vuoden aikana.

	Paranee	Pysyy ennallaan	Huononee	Saldoluku
	%	%	%	%
KOKO MAA	40	52	8	32
Satakunta	32	59	8	24

Pk-yritykset odottavat suhdanteiden paranevan oman yrityksen kannalta lähimmän vuoden aikana Satakunnassa ja koko maassa. Satakunnassa toimivista pk-yrityksistä joka kolmas ennakoii suhdannenäkymien paranevan ja kahdeksan prosenttia ennakoii suhdanteiden heikkenevän lähimmän vuoden aikana. Saldoluvun mukaan alueen pk-yritysten yleiset suhdannenäkymät ovat hieman heikommät kuin koko maan pk-yrityksillä keskimäärin.

Seuraavasta kuviosta nähdään pk-yritysten yleisten suhdannenäkymien kehitys tutkimusjaksosta 1/94 lähtien. Viime syksyn tilanteeseen verrattuna ovat Satakunnassa toimivien pk-yritysten suhdannenäkymät lähimmän vuoden aikana heikentyneet jonkin verran. Samaan aikaan koko maan pk-yritysten yleiset suhdannenäkymät ovat samalla tasolla kuin edellisen kyselyn aikaan.



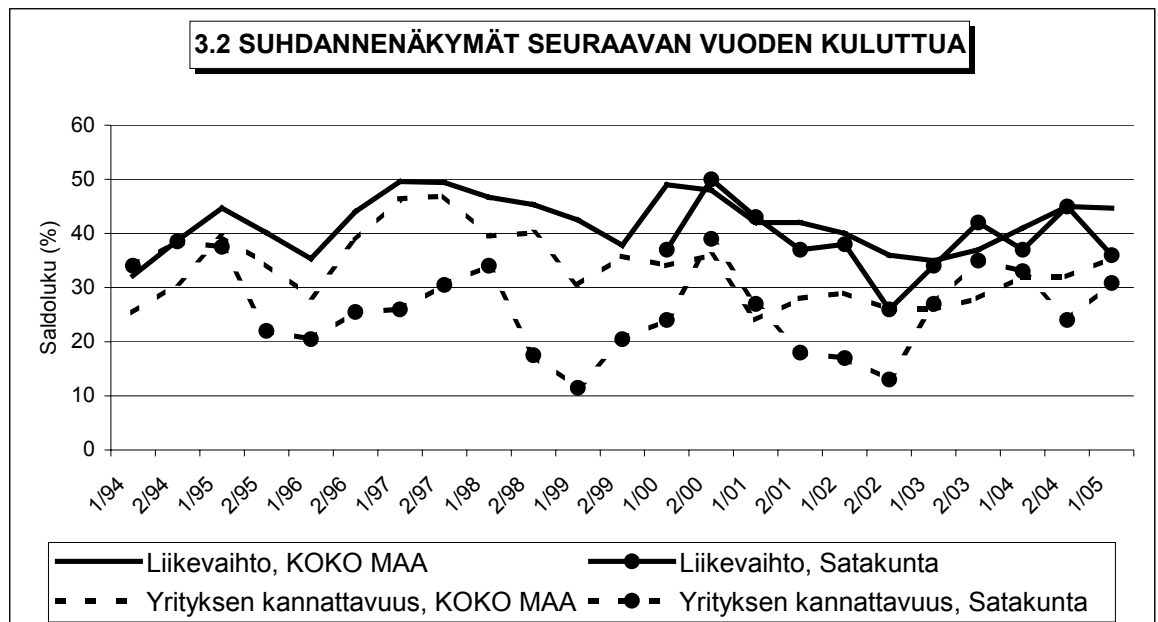
3.2 Suhdannenäkymät osatekijöittäin

Taulukko 3.2: Pk-yritysten suhdannenäkymät osatekijöittäin seuraavan vuoden kuluttua.

	Liikevaihto	Investointien arvo	Tuotekehityspanostukset	Viennin arvo	Tuonnin arvo	Tuotanto-kustannukset	Yrityksen kannattavuus	Vaka-varaisuus
KOKO MAA								
Suurempi	54	22	24	10	11	40	43	41
Yhtä suuri	38	67	73	89	88	53	48	55
Pienempi	9	11	3	1	1	7	8	3
Saldoluku (%)	45	11	21	9	10	33	35	38
Satakunta								
Suurempi	45	19	23	11	7	44	41	37
Yhtä suuri	46	69	75	88	92	53	50	59
Pienempi	9	13	2	2	1	3	10	4
Saldoluku (%)	36	6	21	9	6	41	31	33

Koko maan ja Satakunnan pk-yritysten suhdannenäkymät ovat seuraavan vuoden kuluttua lähes kaikkien osatekijöiden suhteen positiivisia. Tuotekehityspanostuksia ja viennin arvoa lukuun ottamatta alueen pk-yritysten suhdannenäkymät ovat hieman heikommät kuin koko maassa keskimäärin. Suhdannenäkymät ovat koko maan pk-yritysten suhdannenäkymiä heikommät Satakunnassa erityisesti liikevaihdon, investointien arvon ja yrityksen vakavaraisuuden osalta. Tuotantokustannusten kasvua ennakoii saldoluvun mukaan suurempi osuus Satakunnan kuin koko maan pk-yrityksistä.

Seuraavasta kuvioista nähdään pk-yritysten liikevaihdon ja yrityksen kannattavuuden suhdannenäkymien⁴ kehitys jaksosta 1/94 lähtien. Liikevaihdon suhdannenäkymät ovat Satakunnassa heikommät kuin syksyllä 2004 ja ovat samalla tasolla kuin vuosi sitten keväällä. Yrityksen kannattavuuden osalta alueen pk-yritysten suhdannenäkymät ovat paremmät kuin syksyllä 2004 ja ovat lähes samalla tasolla kuin keväällä 2004.



⁴ Kysymysmuoto muuttui 1/2000. Tätä aiemmin kysyttiin suhdannenäkymät seuraavan puolen vuoden aikana. Kuvioon on laskettu alueen osalta yritysten kannattavuuden saldoluvut jaksoilta 1/94-2/99 kahden seuraavan jakson keskiarvona. Koko maata kuvaavat saldoluvut jaksoilta 1/94-2/99 ovat Suomen Yrittäjien Yrittäjäbarometrissa.

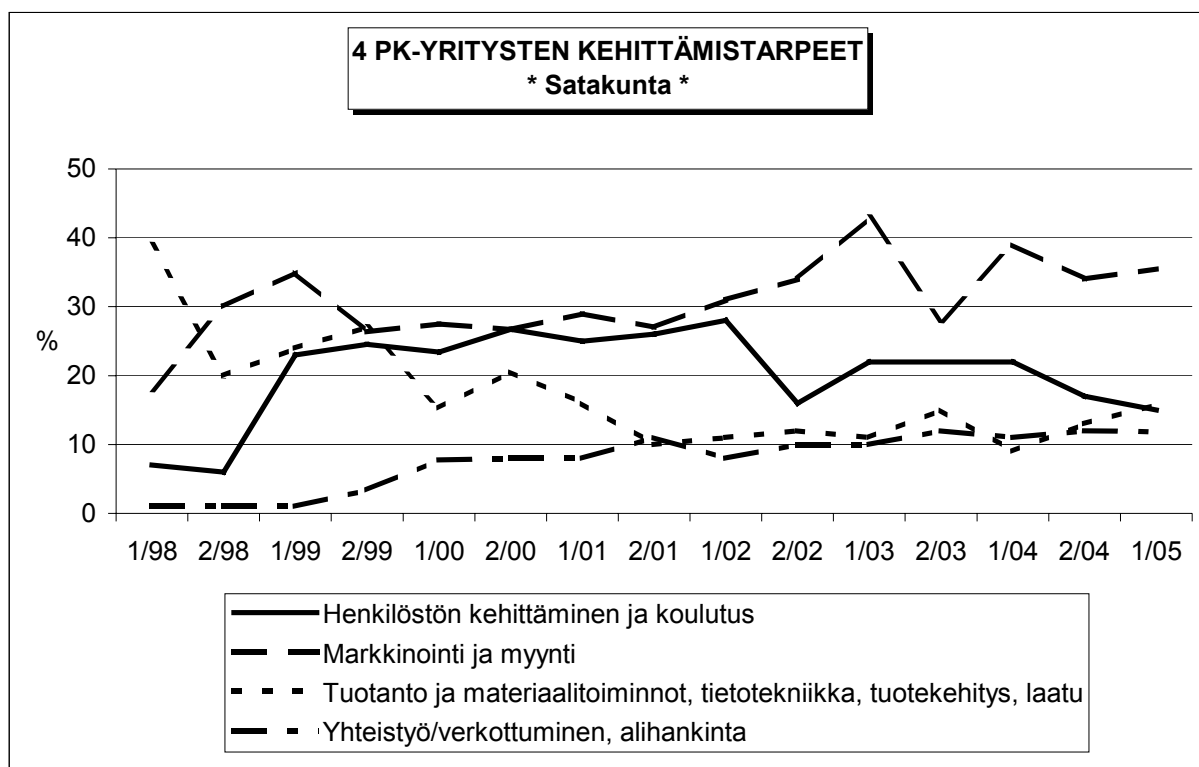
4 Pk-yritysten kehittämistarpeet

Taulukko 4: Pk-yrityksillä eniten kehittämistarvetta tällä hetkellä.

	KOKO MAA %	Satakunta %
Johtaminen	5	5
Henkilöstön kehittäminen ja koulutus	17	17
Markkinointi ja myynti	36	39
Vienti ja kansainvälistyminen	2	1
Rahoitus, talous ja laskentatoimi	5	3
Tuotanto ja materiaalitoiminnot, tietotekniikka, tuotekehitys, laatu	12	11
Yhteistyö/verkottuminen, alihankinta	11	10
Ympäristö- ja muiden säädösvaatimusten ottaminen huomioon toiminnassa	2	4
Muu	1	1
Ei kehittämistarvetta/ Ei osaa sanoa	8	8

Satakunnan pk-yrityksissä koetaan olevan eniten kehittämistarvetta markkinoinnissa ja myynnissä ja toiseksi eniten henkilöstön kehittämisessä ja kouluttamisessa. Koko maan pk-yritysten tilanteeseen verrattuna alueella on hieman enemmän kehittämistarvetta markkinoinnissa ja myynnissä. Muilta osin tulokset ovat hyvin samankaltaisia kuin koko maassa keskimäärin.

Edellisen kyselyn tilanteeseen verrattuna tuotannon ja materiaalitoimintojen, tietotekniikan, tuotekehityksen ja laadun kehittämistarve on edelleen lisääntynyt jonkin verran alueen pk-yritysten keskuudessa. Muilta osin kehittämistarpeet ovat hyvin samankaltaisia kuin syksyllä 2004.



5 Pk-yritysten kehittämisen pahimmat esteet

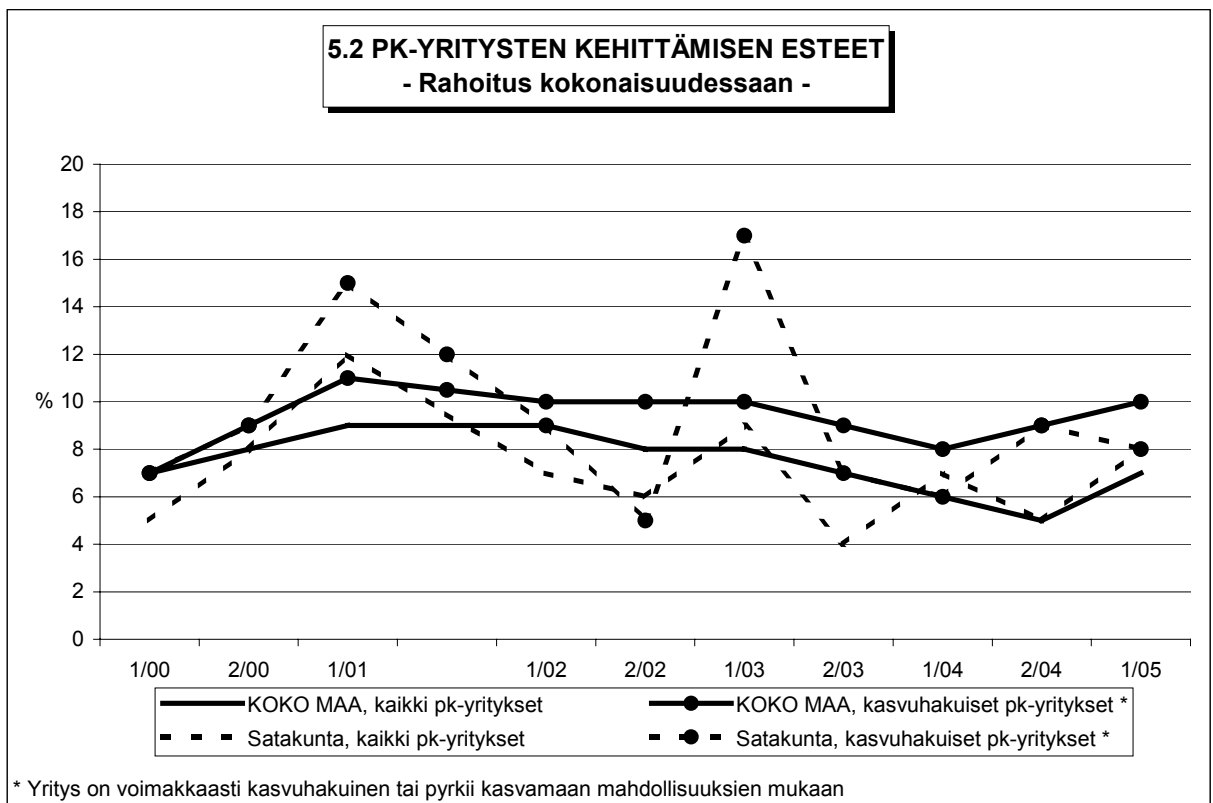
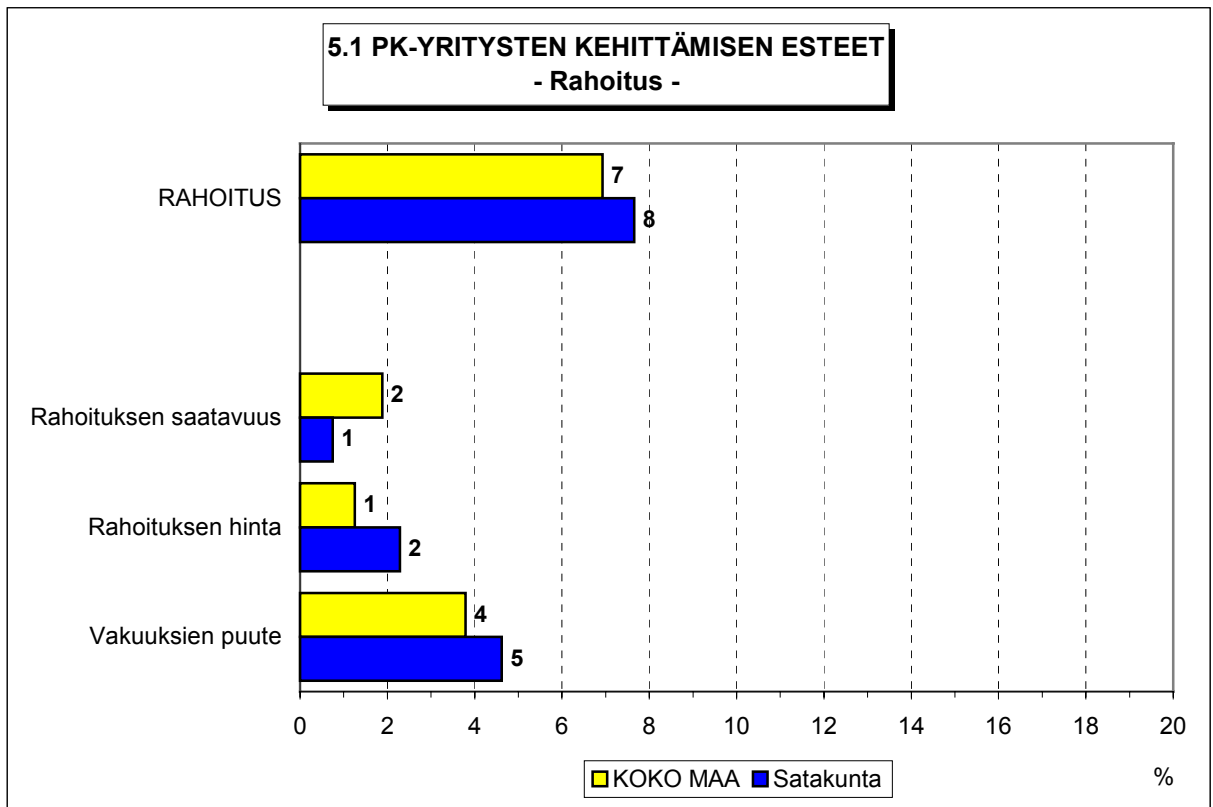
Taulukko 5: Pk-yritysten kehittämisen pahimmat esteet.

	KOKO MAA	Satakunta
	%	%
YRITYSTOIMINNAN SÄÄTELY	5	4
byrokratia	3	4
työlainsäädäntö	1	0
työehtosopimukset	0	0
muu sääntely	2	0
KUSTANNUSTASO	10	12
verotus	2	3
palkkataso	2	2
työn sivukulut	4	2
muut tuotantokustannukset	2	5
KILPAILUTILANNE	27	31
kireä kilpailutilanne	19	25
markkinoiden liiallinen keskittyminen	2	1
julkisen sektorin elinkeinotoiminta	1	1
markkinoita vääristävät tuet	1	2
harmaa talous, konkurssit jne.	2	2
kysynnän riittämättömyys	2	1
RAHOITUS	7	8
rahoituksen saatavuus	2	1
rahoituksen hinta	1	2
vakuuksien puute	4	5
RESURSSITEKIJÄT	16	13
ammattitaitoisen työvoiman saatavuus	8	6
alihankkijoiden/osatoimittajien saatavuus	1	1
toimitilat	2	2
koneet ja laitteet	0	0
muut resurssitekijät, esim. raaka-aineet	5	4
YLEINEN SUHDANNE-/MAAILMANTILANNE	16	17
MUUT TEKIJÄT	7	6
EI OSAA SANOA	10	9

Satakunnassa pk-yritysten kehittämisen pahimpia esteitä ovat kireä kilpailutilanne, yleinen suhdanne-/maailmantilanne, resurssitekijät sekä kustannustaso. Koko maan pk-yritysten tilanteeseen verrattuna alueen yritykset kokevat kireän kilpailutilanteen suurempana esteenä yritystoiminnan kehittämiseksi.

Rahoitukseen liittyvät tekijät ovat kehittämisen pahimpana esteenä 8 prosentilla Satakunnan pk-yrityksistä. Rahoituksen saatavuus on pahimpana esteenä yhdellä prosentilla, rahoituksen hinta kahdella prosentilla ja vakuuksien puute viidellä prosentilla alueen pk-yrityksistä. Satakunnassa toimivat pk-yritykset kokevat rahoituksen olevan samankaltaisen kehittämisen esteen kuin koko maan pk-yritykset keskimäärin. Satakunnassa toimivat kasvuhakuiset⁵ pk-yritykset pitävät rahoitusta yhtä suurena kehittämisen esteenä kuin alueen pk-yritykset keskimäärin.

⁵ Voimakkaasti kasvuhakuiset ja mahdollisuuksien mukaan kasvamaan pyrkivät pk-yritykset yhteensä.



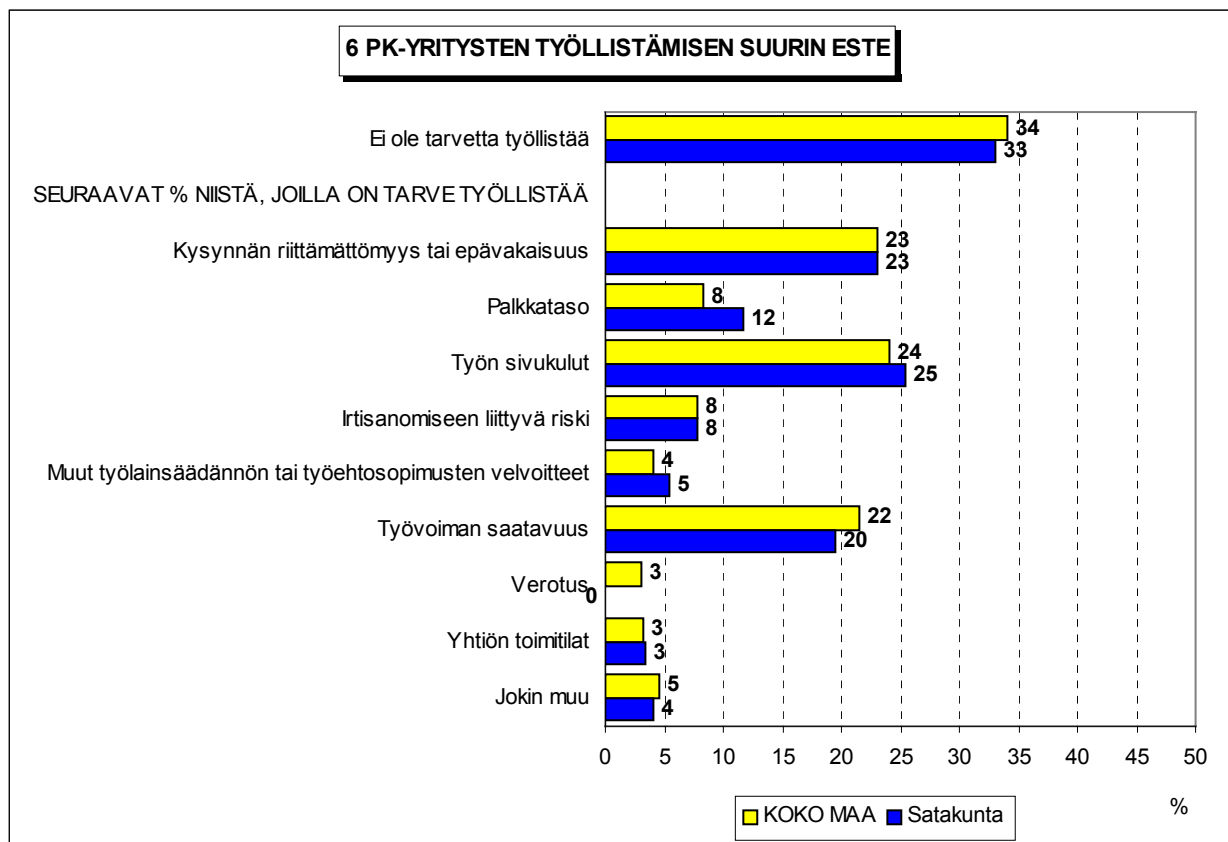
Kehittämisen esteitä ei kysytty jaksolla 2/01.

6 Pk-yritysten työllistämisen esteet

Taulukko 6: Pk-yritysten työllistämisen suurimmat esteet.

	KOKO MAA %	Satakunta %
Ei ole tarvetta työllistää	34	33
SEURAAVAT %-OSUUDET NIISTÄ, JOILLA TARVE TYÖLLISTÄÄ		
Kysynnän riittämättömyys tai epävakaisuus	23	23
Palkkataso	8	12
Työn sivukulut	24	25
Irtisanomiseen liittyvä riski	8	8
Muut työlainsäädännön tai työehtosopimusten velvoitteet kuin	4	5
Työvoiman saatavuus	22	20
Verotus	3	0
Yhtiön toimitilat (ahtaus/ tilanpuute)	3	3
Jokin muu	5	4

Satakunnan pk-yrityksillä työllistämisen suurimmat esteet ovat työn sivukulut, kysynnän riittämättömyys tai epävakaisuus ja työvoiman saatavuus. Työllistämisen esteet ovat hyvin samankaltaisia niiden alueen ja koko maan pk-yritysten keskuudessa joilla on tarve työllistää. Joka kolmannella Satakunnan ja koko maan pk-yrityksellä ei ole tarvetta työllistää.

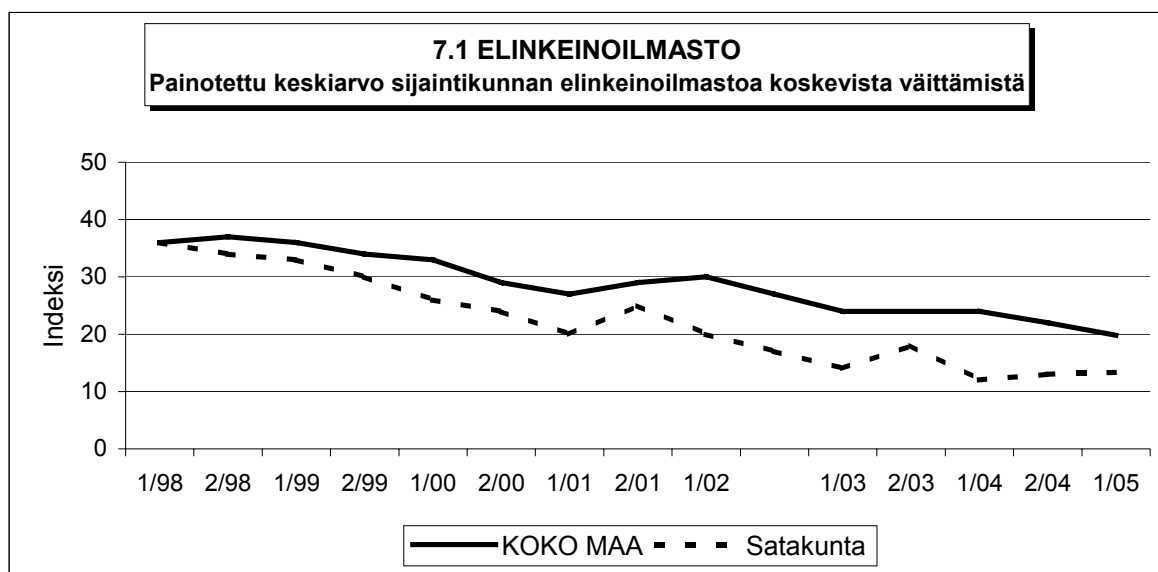


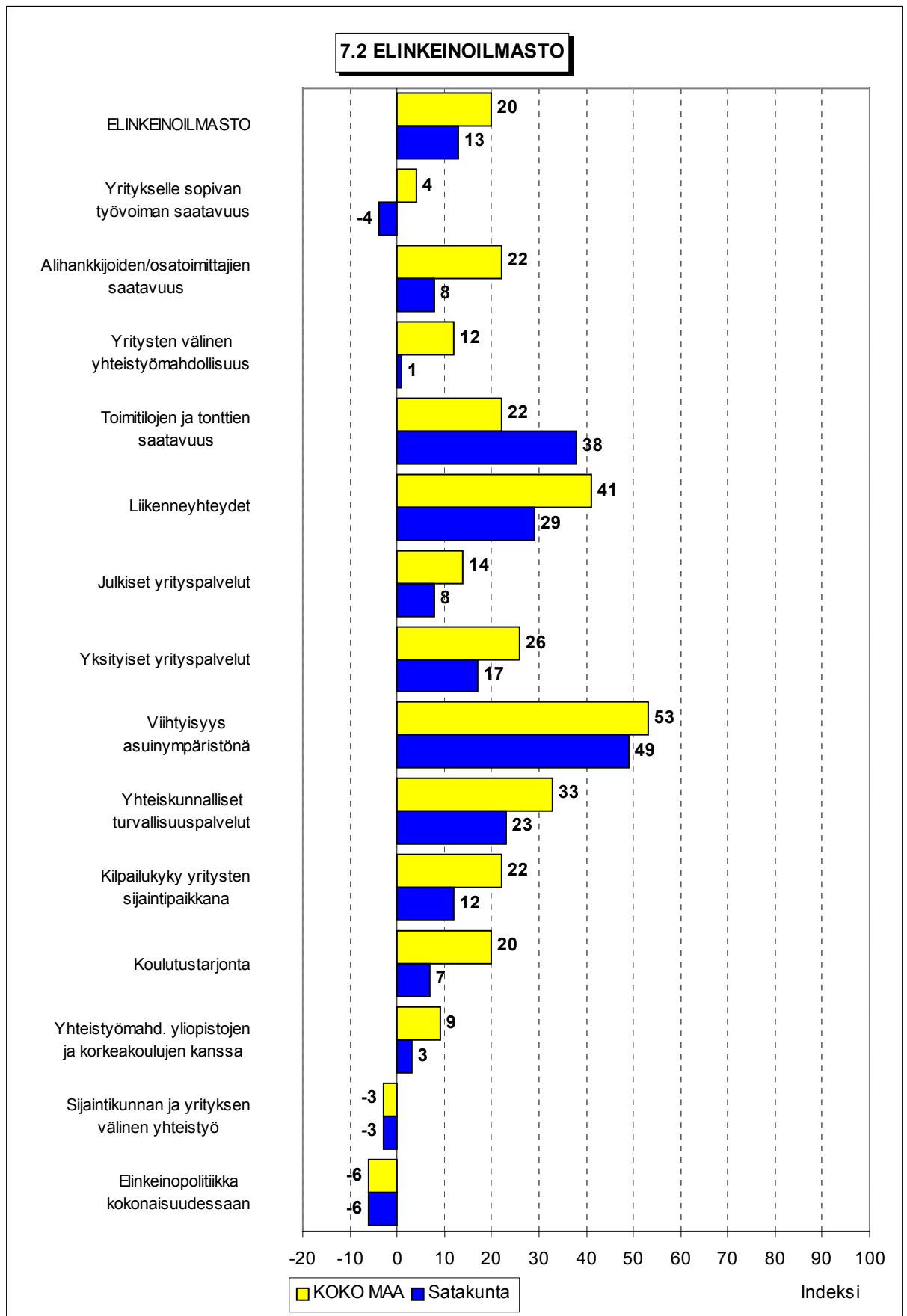
7 Elinkeinoilmasto

Taulukko 7: Pk-yritysten arviot sijaintikunnan elinkeinoilmastosta.

INDEKSIT (Erittäin huono = -100, ..., Erittäin hyvä = 100)	KOKO MAA	Satakunta
Yritykselle sopivan työvoiman saatavuus	4	-4
Alihankkijoiden/osatoimittajien saatavuus	22	8
Yritysten välinen yhteistyömahdollisuus	12	1
Toimitilojen ja tonttien saatavuus	22	38
Liikenneyhteydet	41	29
Julkiset yrityspalvelut	14	8
Yksityiset yrityspalvelut	26	17
Viihtyisyys asuinympäristönä	53	49
Yhteiskunnalliset turvallisuuspalvelut	33	23
Kilpailukyky yritysten sijaintipaikkana	22	12
Koulutustarjonta	20	7
Yhteistyömahdollisuus yliopistojen ja korkeakoulujen kanssa	9	3
Sijaintikunnan ja yrityksen välinen yhteistyö	-3	-3
Elinkeinopolitiikka kokonaisuudessaan	-6	-6
ELINKEINOILMASTO (Painotettu keskiarvo osatekijöiden indekseistä)	20	20

Yrityksen sijaintikuntaan elinkeinon harjoittamisen näkökulmasta ollaan Satakunnassa yhtä tyytyväisiä kuin koko maassa keskimäärin. Tyytyväisimpiä alueen pk-yritykset ovat alueen viihtyisyyteen asuinympäristönä ja toimitilojen ja tonttien saatavuuteen. Tyytymättömiä Satakunnassa ollaan sopivan työvoiman saatavuuteen, elinkeinopolitiikkaan kokonaisuudessaan sekä sijaintikunnan ja yrityksen väliseen yhteistyöhön. Koko maan tilanteeseen verrattuna Satakunnan pk-yritykset ovat keskimääräistä tyytymättömiä alihankkijoiden ja osatoimittajien saatavuuteen, yritysten välisiin yhteistyömahdollisuuksiin, julkisiin ja yksityisiin yrityspalveluihin, alueen kilpailukykyyn yrityksen sijaintipaikkana sekä alueen koulutustarjontaan. Koko maan pk-yrityksiin verrattuna alueella ollaan tyytyväisempiä ainoastaan toimitilojen ja tonttien saatavuuteen. Satakunnassa tyytyväisyys elinkeinoilmastoon on kokonaisuutena samalla tasolla kuin syksyllä 2004.





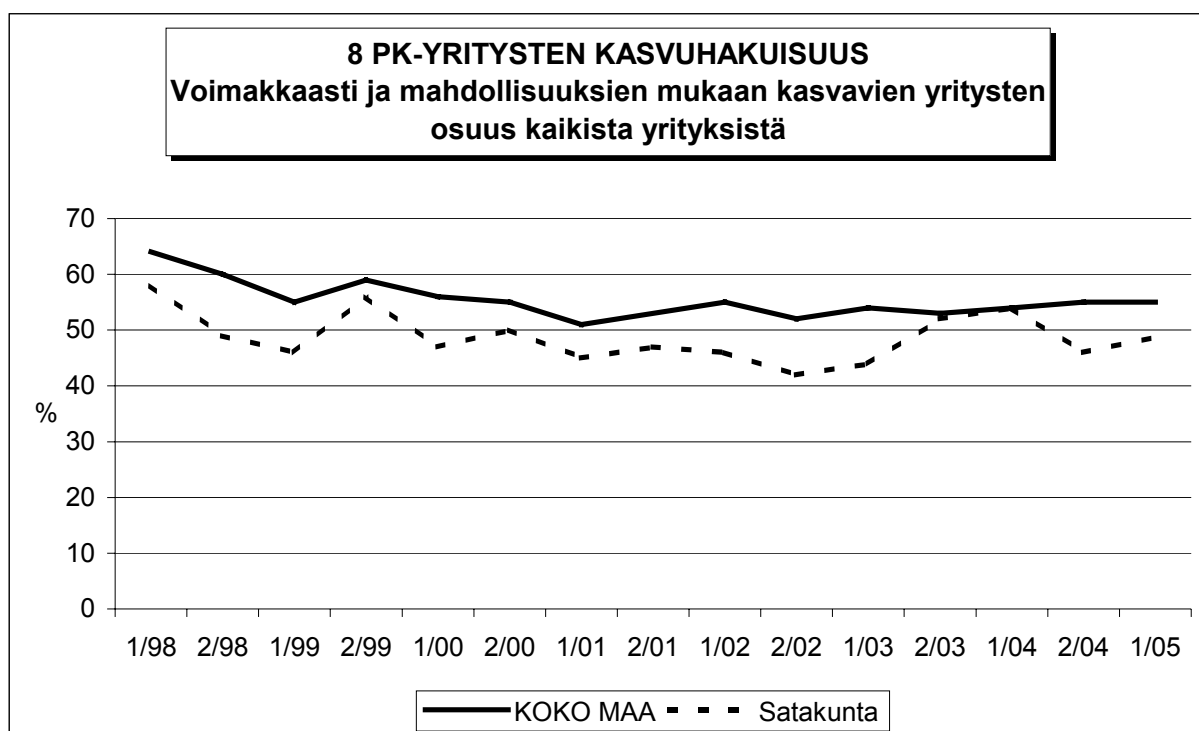
8 Pk-yritysten kasvuhakuisuus

Taulukko 8: Pk-yritysten kasvuhakuisuus.

	KOKO MAA %	Satakunta %
Olemme voimakkaasti kasvuhakuinen	8	8
Pyrimme kasvamaan mahdollisuuksien mukaan	47	41
Pyrimme säilyttämään asemamme	28	36
Yrityksellämme ei ole kasvutavoitteita	15	15
Toiminta loppuu seuraavan vuoden aikana	1	1

Satakunnassa on suhteellisesti yhtä paljon voimakkaasti kasvuhakuisia pk-yrityksiä kuin koko maassa keskimäärin. Yrityksen toiminnan loppumista seuraavan vuoden aikana ennakoi prosentti koko maan ja Satakunnan pk-yrityksistä. Tärkeimpänä kasvukeinonaan alueen pk-yritykset pitävät yhteistyön lisäämistä muiden alueen yritysten kanssa sekä uusien tuotteiden ja palvelujen kehittämistä.

Voimakkaasti tai mahdollisuuksien mukaan kasvavia pk-yrityksiä on Satakunnassa yhteensä 49 prosenttia. Koko maassa näiden voimakkaasti tai mahdollisuuksien mukaan kasvavien pk-yritysten osuus on 55 prosenttia. Kasvuhakuisten pk-yritysten osuus on Satakunnassa nyt hieman suurempi kuin syksyllä 2004.



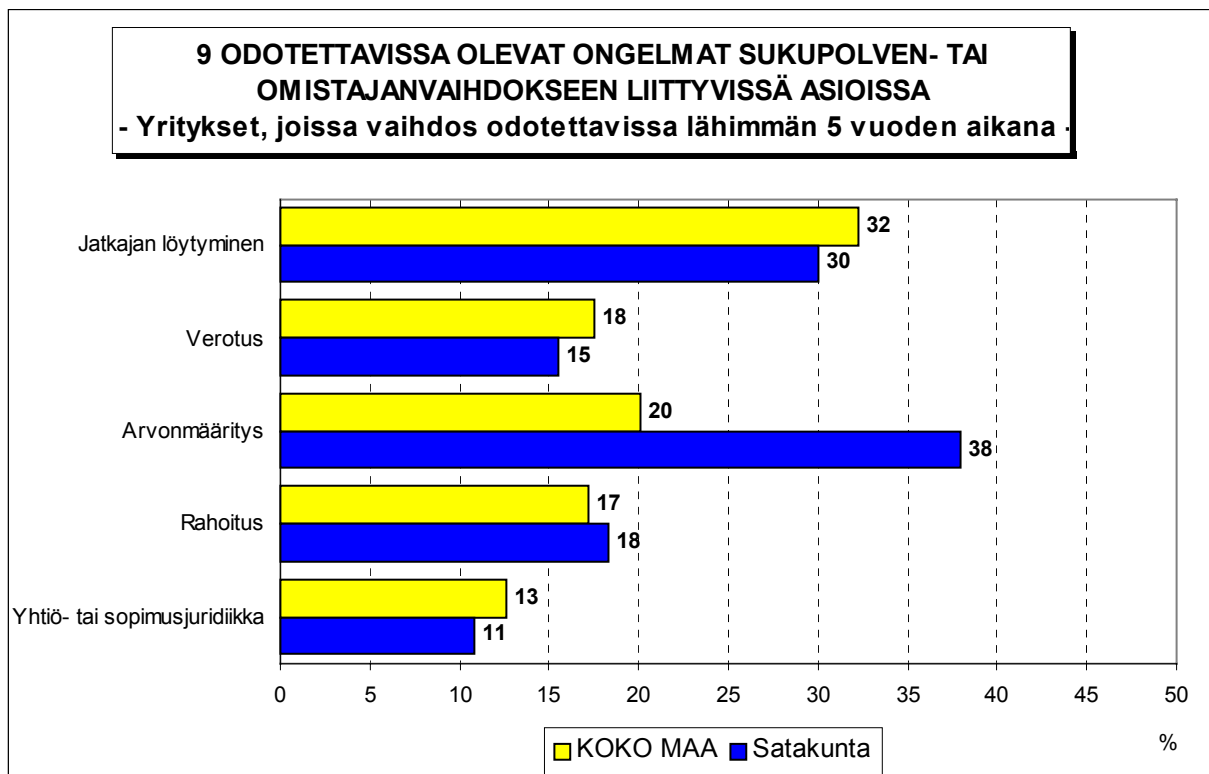
9 Sukupolven- tai omistajanvaihdokset

Taulukko 9: Sukupolven- tai omistajanvaihdokset pk-yrityksissä.

	KOKO MAA %	Satakunta %
SUKUPOLVEN- TAI OMISTAJANVAIHDOS TAPAHTUNUT VIIMEISEN 5 VUODEN SISÄLLÄ		
Ei	86	75
Kyllä	14	25
SUKUPOLVEN- TAI OMISTAJANVAIHDOS ODOTETTAVISSA LÄHIMMÄN 5 VUODEN AIKANA		
Ei	73	71
Kyllä, 1-2 vuoden sisällä	7	8
Kyllä, 3-5 vuoden sisällä	11	13
Ei osaa sanoa	9	8

Sukupolven- tai omistajan vaihdos oli tapahtunut koko maassa joka seitsemännessä pk-yrityksessä viimeisen viiden vuoden sisällä. Satakunnassa sukupolven- tai omistajanvaihdos oli tapahtunut kuluneen viiden vuoden aikana joka neljännessä pk-yrityksessä.

Koko maassa sukupolven- tai omistajanvaihdos on odotettavissa lähimmän viiden vuoden aikana lähes joka kuudennessa pk-yrityksessä, Satakunnassa sukupolven- tai omistajanvaihdos on odotettavissa joka viidennessä pk-yrityksessä. Niissä alueen pk-yrityksissä, joissa sukupolven- tai omistajanvaihdos on ajankohtainen lähimmän viiden vuoden aikana, odotetaan olevan eniten ongelmia arvonmäärittämisessä ja jatkajan löytymisessä.

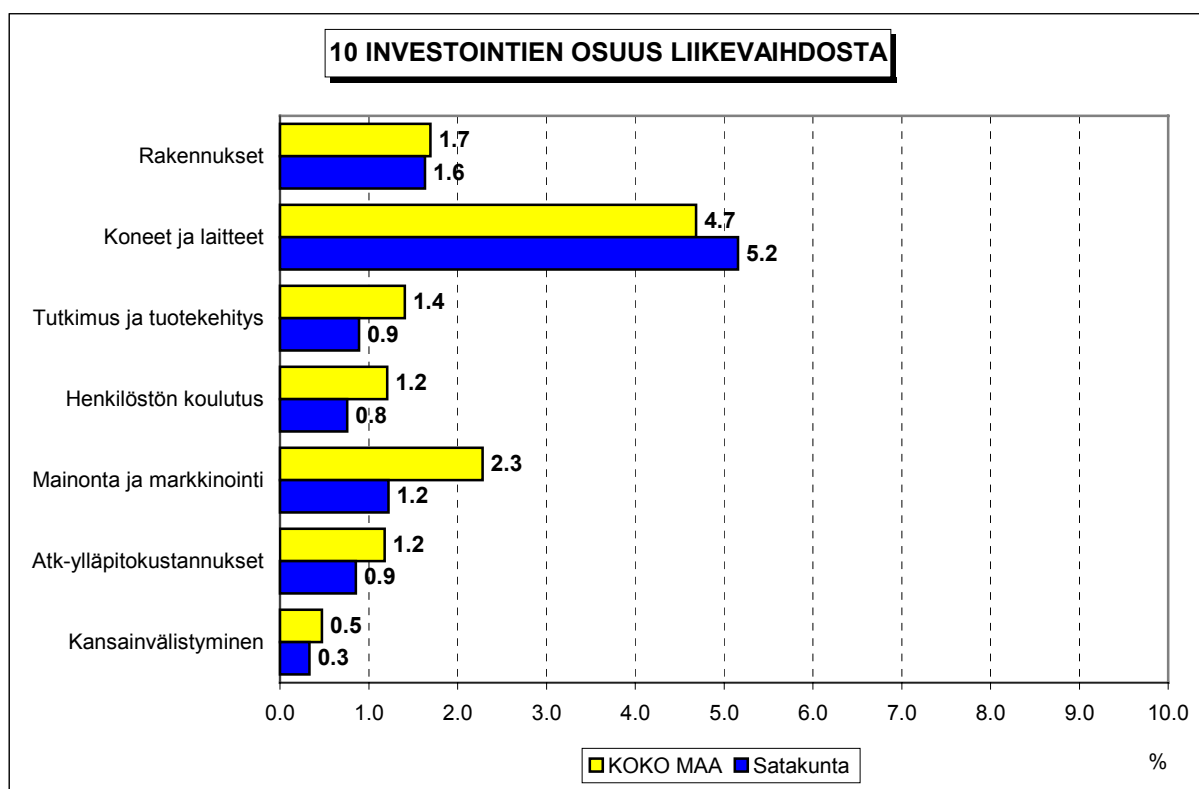


10 Pk-yritysten investoinnit

Taulukko 10: Pk-yritysten investoinnit seuraavan 12 kuukauden aikana (osuus prosenttia liikevaihdosta).

	KOKO MAA %	Satakunta %
Rakennukset	1.7	1.6
Koneet ja laitteet	4.7	5.2
Tutkimus ja tuotekehitys	1.4	0.9
Henkilöstön koulutus	1.2	0.8
Mainonta ja markkinointi	2.3	1.2
Atk-ylläpitokustannukset	1.2	0.9
Kansainvälistyminen	0.5	0.3
YHTEENSÄ	13.0	10.9

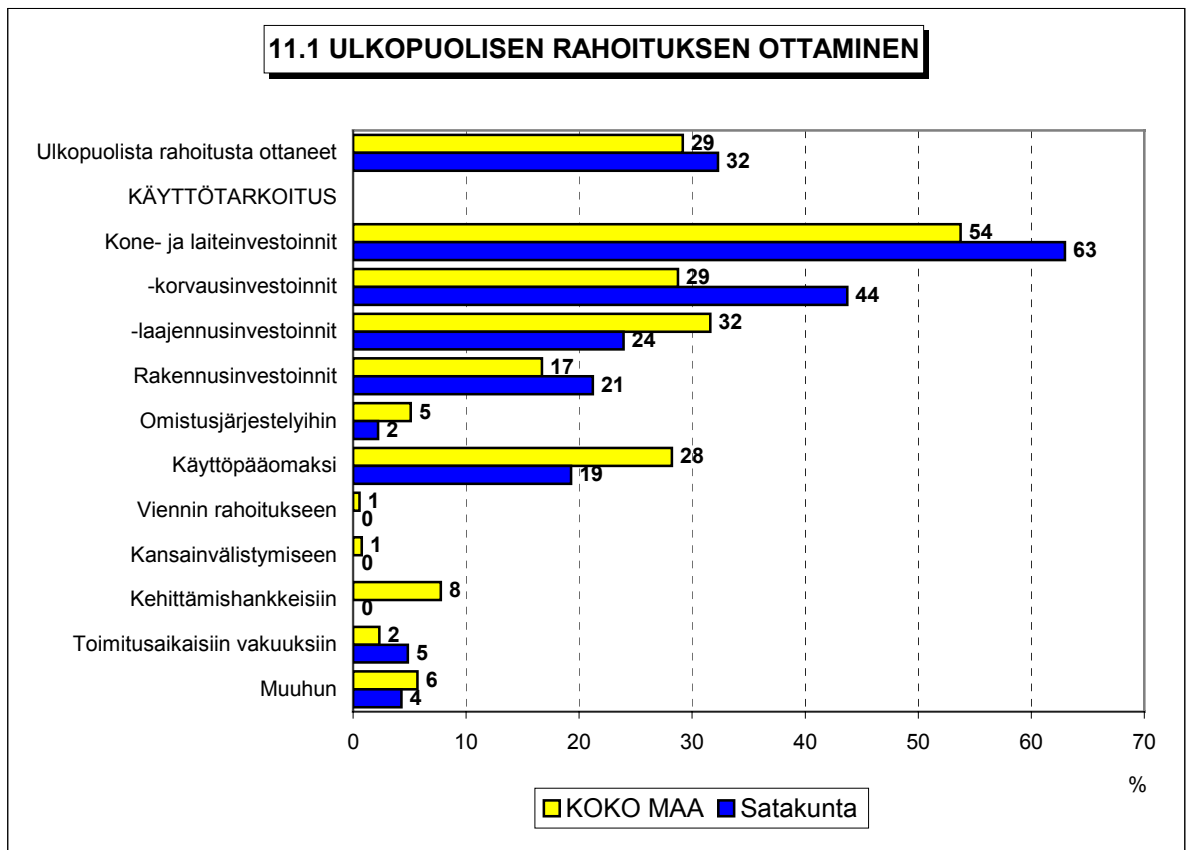
Koko maan pk-yritykset ilmoittavat investoivansa kaikkiaan 13 prosenttia ja Satakunnan pk-yritykset 10,9 prosenttia liikevaihdostaan seuraavan 12 kuukauden aikana. Eniten Satakunnan pk-yritykset investoivat koneisiin ja laitteisiin. Alueen yritykset aikovat investoida mainontaan ja markkinointiin, tutkimukseen ja tuotekehitykseen sekä henkilöstön kehittämiseen ja kouluttamiseen hieman vähemmän kuin koko maan pk-yritykset.

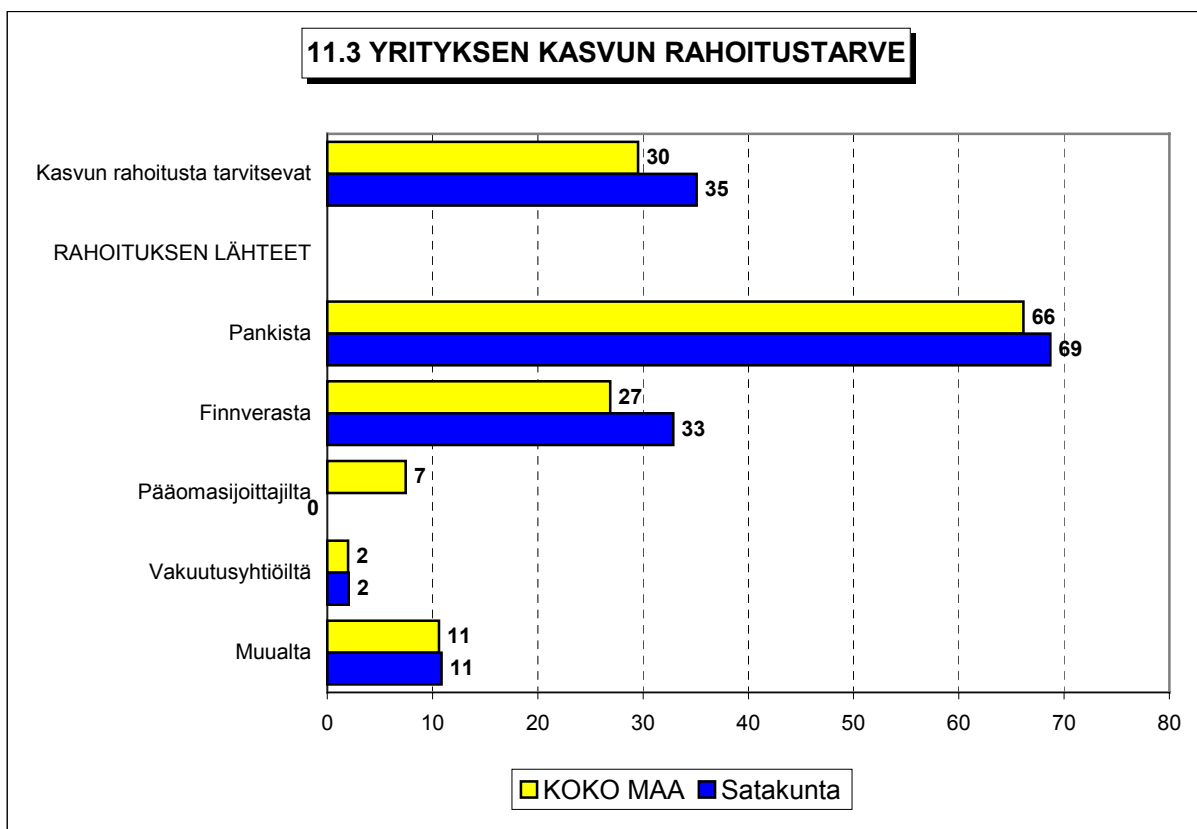
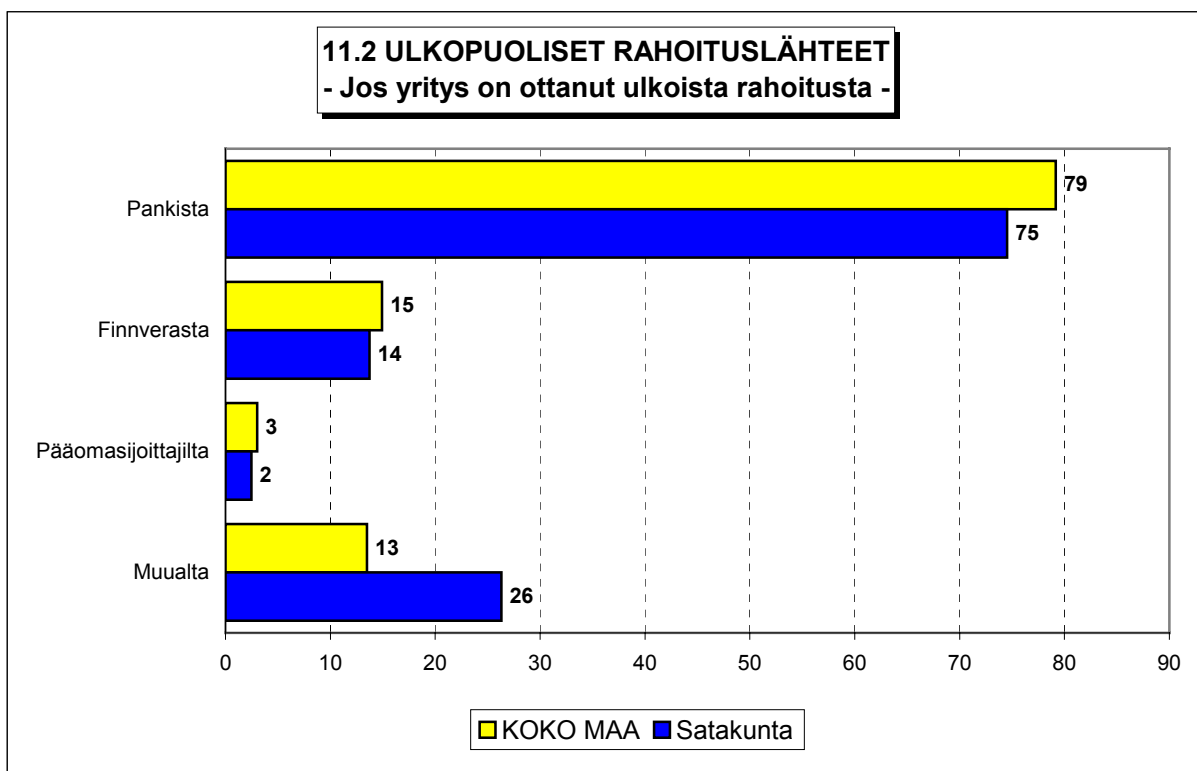


11 Pk-yritysten rahoitus

Satakunnassa toimivista pk-yrityksistä joka kolmas on ottanut ulkopuolista rahoitusta kuluneen 12 kuukauden aikana. Koko maan pk-yrityksistä ulkopuolista rahoitusta on hankkinut 29 prosenttia. Useimmiten alueen yritykset ovat hankkineet ulkopuolista rahoitusta kone- ja laiteinvestointeihin, erityisesti korvausinvestointeihin. Alueen pk-yritykset ovat myös hankkineet ulkopuolista rahoitusta rakennusinvestointeihin ja käyttöpääomaksi. Satakunnan pk-yritykset ovat hankkineet ulkoisen rahoituksen useimmiten pankista (75 %).

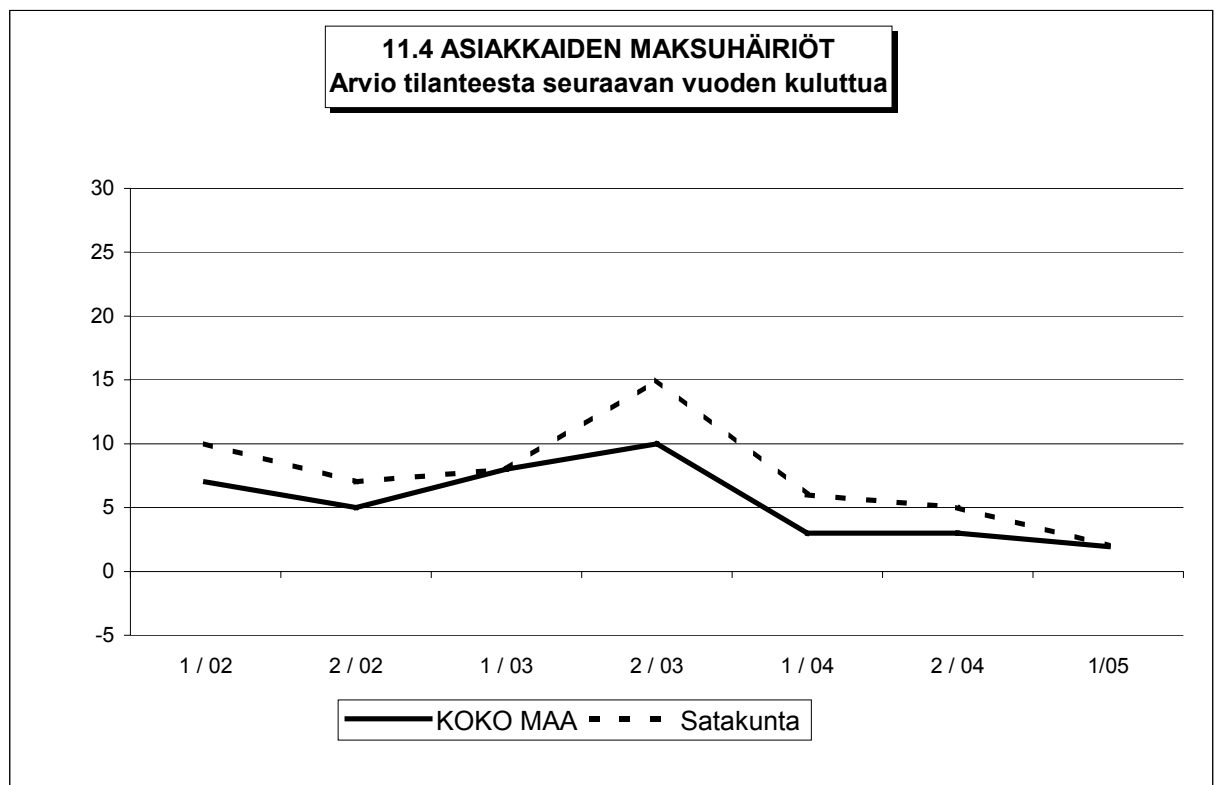
Alueen pk-yrityksistä 35 prosenttia tarvitsee kasvun rahoitusta. Koko maassa vastaava luku on 30 prosenttia. Kasvun rahoitusta Satakunnan pk-yritykset aikovat hankkia muun muassa pankista (69 %) ja Finnverasta (33 %), josta rahoitusta aiotaan alueella hankkia useammin kuin koko maassa keskimäärin. Kasvua varten ulkopuolisen rahoituksen hankkimista suunnittelevista pk-yrityksistä hankaluuksia odottaa joka viides Satakunnassa ja koko maassa toimiva pk-yritys.





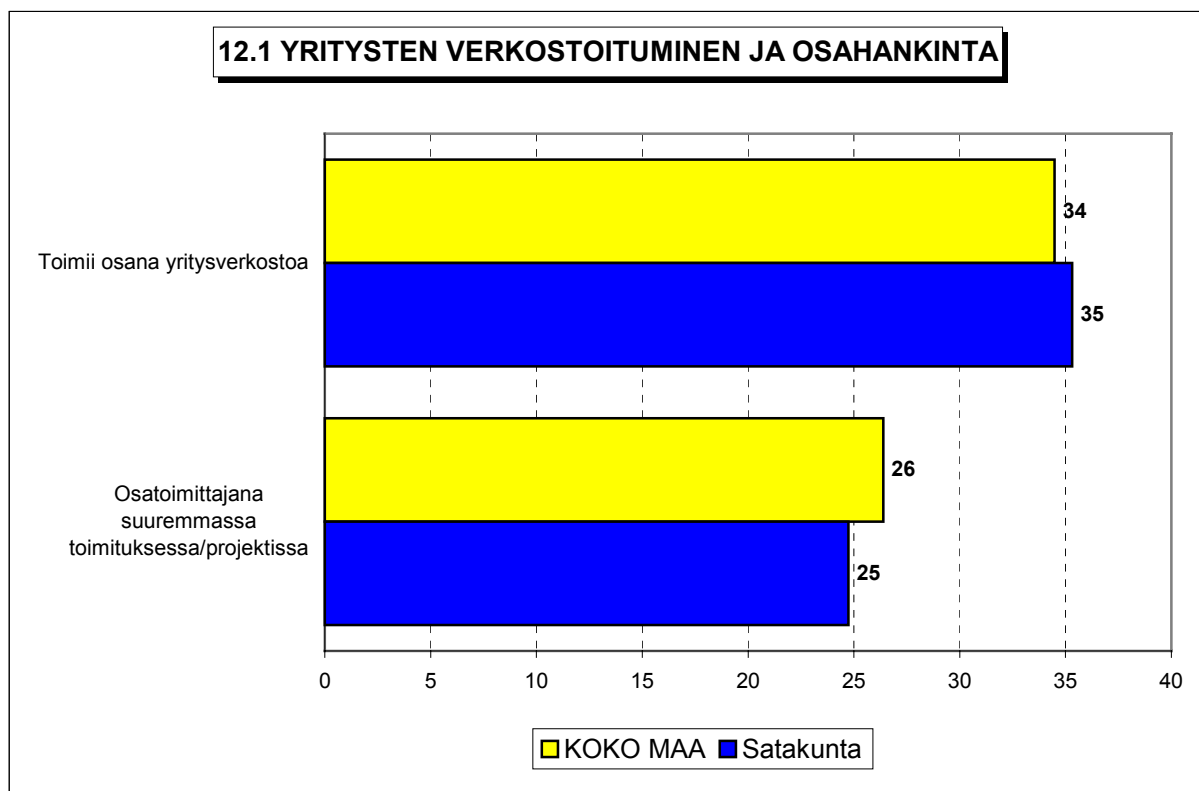
Taulukko 11: Hankaluudet ulkopuolisen rahoituksen järjestämisessä

%-osuudet yrityksistä, joiden kasvu tarvitsee ulkopuolista rahoitusta	KOKO MAA %	Satakunta %
TULEEKO RAHOITUKSEN JÄRJESTÄMISESSÄ HANKALUUKSIA TAI VAIKEUKSIA		
Ei	74	75
Kyllä	20	22
Ei osaa sanoa	6	4



12 Pk-yritysten verkostoituminen ja osahankinta

Satakunnan pk-yrityksistä 35 prosenttia toimii osana yritysverkostoa tai muuta tiivistä yhteenliittymää tai ketjua. Lisäksi alueen pk-yrityksistä joka neljäs toimii osatoimittajana jossain suuremmissa toimituksissa tai projektissa.





Pääkonttorit

Helsinki

Eteläesplanadi 8 • PL 1010, 00101 Helsinki
Faksi 020 460 7220

Kuopio

Haapaniemenkatu 40 • PL 1127, 70111 Kuopio
Faksi 020 460 3240

Finnvera Oyj • valtakunnallinen vaihde: 0204 6011
www.finnvera.fi

Aluekonttorit

Helsinki (Pääkaupunkiseutu)

Eteläesplanadi 8 • PL 249, 00101 Helsinki
Faksi 020 460 3401

Uusimaa

Eteläesplanadi 8 • PL 1010, 00101 Helsinki
Faksi 020 460 7110

Joensuu

Torikatu 9 A, 80100 Joensuu
Faksi 020 460 2163

Jyväskylä

Sepänkatu 4, 40100 Jyväskylä
Faksi 020 460 2299

Kajaani

Kauppakatu 1, 87100 Kajaani
Faksi 020 460 3899

Kuopio

Haapaniemenkatu 40 • PL 1127, 70111 Kuopio
Faksi 020 460 3330

Lahti

Laiturikatu 2, 5. krs, 15140 Lahti
Faksi 020 460 2249

Lappeenranta

Snellmaninkatu 10, 53100 Lappeenranta
Faksi 020 460 2149

Mikkeli

Linnankatu 5, 50100 Mikkeli
Faksi 020 460 3690

Oulu

Asemakatu 37, 90100 Oulu
Faksi 020 460 3944

Pori

Valtakatu 6, 28100 Pori
Faksi 020 460 2349

Rovaniemi

Maakuntakatu 10 • PL 8151, 96101 Rovaniemi
Faksi 020 460 2099

Seinäjoki

Kauppatori 1 - 3, 60100 Seinäjoki
Faksi 020 460 2399

Tampere

Hämeenkatu 9 • PL 559, 33101 Tampere
Faksi 020 460 3711

Turku

Eerikinkatu 2, 20100 Turku
Faksi 020 460 3649

Vaasa

Pitkäkatu 55, 65100 Vaasa
Faksi 020 460 3849

Edustustot ulkomailla

Pietari

Käyntiosoite
Petrogradskaya nab. 18 A,
City-Centre, toimisto 419/Finpro
RUS-197046 St. Petersburg, Russia

Postiosoite

PL 95, 53501 Lappeenranta
Puhelin +7 812 332 0830
Faksi +7 812 332 0831



Kaisaniemenkatu 13 A • PL 999, 00101 Helsinki
p. (09) 229 221, f. (09) 2292 2999
www.yrittajat.fi

Etelä-Karjalan Yrittäjät ry
Snellmaninkatu 10, 53100 Lappeenranta
p. (05) 610 0200, f. (05) 610 0220
www.yrittajat.fi/etelakarjala

Etelä-Pohjanmaan Yrittäjät ry
Kauppatori 1-3 F, 60100 Seinäjoki
p. (06) 420 5000, f. (06) 420 5001
www.yrittajat.fi/etelapohjanmaa

Etelä-Savon Yrittäjät ry
Linnankatu 5 • PL 204, 50101 Mikkeli
p. (015) 151 684, f. (015) 760 0950
www.yrittajat.fi/etelasavo

Helsingin Yrittäjät
Kaisaniemenkatu 13 A • PL 999, 00101 Helsinki
p. (09) 2292 2984, f. (09) 622 3385
www.yrittajat.fi/helsinki

Hämeen Yrittäjät ry
Sibeliuksenkatu 11 A, 13100 Hämeenlinna
p. (03) 682 1153, f. (03) 682 1561
www.yrittajat.fi/hame

Kainuun Yrittäjät ry
Kauppakatu 26 A, 87100 Kajaani
p. (08) 613 0931, f. (08) 613 0934
www.yrittajat.fi/kainuu

Keski-Pohjanmaan Yrittäjät ry
Ristirannankatu 1, 67100 Kokkola
p. (06) 831 5292, f. (06) 822 3760
www.yrittajat.fi/keskipohjanmaa

Keski-Suomen Yrittäjät ry
Sepänkatu 4, 40100 Jyväskylä
p. (014) 643 922, f. (014) 643 944
www.yrittajat.fi/keskisuomi

Kymen Yrittäjät ry
Käsityöläiskatu 4, 45100 Kouvola
p. (05) 535 4313, f. (05) 535 4315
www.yrittajat.fi/kymi

Lapin Yrittäjät ry
Maakuntakatu 16, 96200 Rovaniemi
p. (016) 420 0600, f. (016) 420 0630
www.yrittajat.fi/lappi

Länsipohjan Yrittäjät ry
Valtakatu 5, 94100 Kemi
p. (016) 221 701, f. (016) 221 713
www.yrittajat.fi/lansipohja

Pirkanmaan Yrittäjät ry
Kehräsaari B-rappu • PL 7, 33201 Tampere
p. (03) 251 6500, f. (03) 251 6516
www.yrittajat.fi/pirkanmaa

Pohjois-Karjalan Yrittäjät ry
Kauppakatu 17 B, 80100 Joensuu
p. (013) 221 311, f. (013) 127 678
www.yrittajat.fi/pohjoiskarjala

Pohjois-Pohjanmaan Yrittäjät ry
Uusikatu 64 A 2. krs., 90100 Oulu
p. (08) 311 4677, f. (08) 371 227
www.ppy.net

Päijät-Hämeen Yrittäjät ry
Rautatienkatu 20 B 4, 15110 Lahti
p. (03) 782 9866, f. (03) 782 1718
www.yrittajat.fi/paijathame

Pääkaupunkiseudun Yrittäjät ry
Tapiolan keskustorni 8. krs, 02100 Espoo
p. (09) 455 4525, f. (09) 467 655
www.espoonyrittajat.fi, www.yrittajat.fi/vantaa
www.kauniaistenyrittajat.fi

**Rannikko-Pohjanmaan Yrittäjät ry -
Kust-Österbottens Företagare rf**
Hietasaarenkatu 6, 65100 Vaasa
p. (06) 356 0800, f. (06) 356 0815
www.yrittajat.fi/rannikkopohjanmaa

Satakunnan Yrittäjät ry
Isolinnankatu 24 • PL 45, 28101 Pori
p. (02) 634 9900, f. (02) 634 9901
www.yrittajat.fi/satakunta

Savon Yrittäjät ry
Haapaniemenkatu 40, 70110 Kuopio
p. (017) 368 0500, f. (017) 368 0506
www.yrittajat.fi/savo

Uudenmaan Yrittäjät - Nylands Företagare ry
Kaisaniemenkatu 13 A • PL 999, 00101 Helsinki
p. (09) 2292 2982, f. (09) 622 3381
www.yrittajat.fi/uusimaa

Varsinais-Suomen Yrittäjät ry
Brahenkatu 20, 20100 Turku
p. (02) 275 7100, f. (02) 232 8272
www.yrittajat.fi/varsinaissuomi