

▶ Kanta-Häme
2/2005

PK-YRITYYSBAROMETRI

 Hämeen Yrittäjät

 FINNVERA

Esipuhe

Suomen Yrittäjät ja Finnvera Oyj tekevät yhteistyössä pientä ja keskisuurta yritystoimintaa ja sen kehitystä kuvaavaa Pk-yritysbarometriä kaksi kertaa vuodessa valtakunnallisena raporttina ja alueellisina raporteina. Valtakunnallisessa raportissa tuloksia käsitellään teollisuuteen, rakentamiseen, kauppaan ja palveluihin jaoteltuna.

Syksyn 2005 Pk-yritysbarometri perustuu noin 3400 pk-yrityksen vastauksiin ja heijastaa siten kattavasti pk-yritysten käsityksiä yritysten kehitysnäkymistä ja toimintaan vaikuttavista tekijöistä. Barometrin ennustekyky on ollut varsin hyvä.

Tässä syksyn 2005 alueellisessa raportissa tarkastellaan pk-yritysten suhdanneodotuksia lähimmän vuoden aikana, yrityksen kehittämistarpeita ja elinkeinoilmastoa. Lisäksi tarkastellaan yritysten rahoitustarpeisiin vaikuttavia tekijöitä, kuten investointeja, yritysten kasvuhakuisuutta, odotettavissa olevia omistusjärjestelyjä ja maksuhäiriöitä.

Helsingissä 13.10.2005

Jussi Järventaus
toimitusjohtaja
Suomen Yrittäjät ry

Pauli Heikkilä
toimitusjohtaja
Finnvera Oyj



SISÄLTÖ

TIIVISTELMÄ	2
JOHDANTO.....	3
AINEISTO.....	4
TUTKIMUSTULOKSET	6
1 Kanta-Hämeen ja koko maan yritykset.....	6
2 Yritykset ja työllisyys.....	7
3 Pk-yritysten suhdannenäkymät	8
3.1 Yleiset suhdannenäkymät	8
3.2 Suhdannenäkymät osatekijöittäin.....	9
4 Pk-yritysten kehittämistarpeet	10
5 Pk-yritysten kehittämisen pahimmat esteet	11
6 Pk-yritysten työllistämisen esteet	13
7 Elinkeinoilmasto	14
8 Pk-yritysten kasvuhakuisuus	16
9 Sukupolven- tai omistajanvaihdokset	17
10 Pk-yritysten investoinnit.....	18
11 Pk-yritysten rahoitus	19
12 Pk-yritysten verkostoituminen.....	22

Finnveran yhteystiedot

Suomen Yrittäjien yhteystiedot

TIIVISTELMÄ

Pk-yritykset odottavat suhdanteiden paranevan lähimmän vuoden aikana Kanta-Hämeessä ja koko maassa oman yrityksen kannalta. Kanta-Hämeessä toimivista pk-yrityksistä lähes kaksi viidestä (37%) ennakoi suhdannenäkymien paranevan ja seitsemän prosenttia heikkenevän lähimmän vuoden aikana. Saldoluvun mukaan ovat alueen pk-yritysten yleiset suhdannenäkymät hieman heikkommat kuin koko maan pk-yrityksillä keskimäärin. Kevään tilanteeseen verrattuna ovat suhdanteet Kanta-Hämeessä nyt hieman heikkommat.

Koko maan ja Kanta-Hämeen pk-yritysten suhdannenäkymät ovat seuraavan vuoden kuluttua kaikkien osatekijöiden suhteen positiivisia. Liikevaihdon osalta ovat alueen pk-yritysten suhdannenäkymät paremmat kuin koko maan pk-yrityksillä keskimäärin. Yrityksen vakavaraisuutta, kannattavuutta ja investointien arvoa kuvaavat saldoluvut ovat Kanta-Hämeessä pienemmät kuin keskimäärin koko maan pk-yrityksissä. Tuotantokustannusten kasvua ennakoi saldoluvun mukaan pienempi osuus Kanta-Hämeen kuin koko maan pk-yrityksistä. Henkilökunnan määrän suhdannenäkymät ovat Kanta-Hämeessä lähes samanlaiset kuin keväällä 2005.

Kanta-Hämeessä pk-yritysten kehittämisen pahimpia esteitä ovat kilpailutilanteeseen liittyvät tekijät, kuten kireä kilpailutilanne ja kysynnän riittämättömyys sekä resurssitekijöistä ammattitaitoisen työvoiman saatavuus sekä muut resurssitekijät, kuten raaka-aineet. Yleisen suhdanne-/maailmantilanteen Kanta-Hämeen pk-yritykset kokevat koko maan pk-yrityksiä harvemmin esteeksi yrityksen kehittämiseksi. Resursseihin liittyvät tekijät koetaan useammin kehittämisen esteeksi kuin koko maassa keskimäärin. Rahoitukseen liittyvät tekijät ovat kehittämisen pahimpana esteenä 4 prosentilla Kanta-Hämeen pk-yrityksistä. Rahoituksen hinta on pahimpana esteenä kahdelle prosentilla ja vakuuksien puute kahdelle prosentilla alueen pk-yrityksistä. Yksikään alueen yritys ei pitänyt rahoituksen saatavuutta esteenä kehittämiseksi. Kanta-Hämeessä toimivat pk-yritykset kokevat rahoituksen hieman pienemmäksi kehittämisen esteeksi kuin koko maan pk-yritykset keskimäärin.

Koko maan pk-yritykset ilmoittavat investoivansa kaikkiaan 11.9 prosenttia ja Kanta-Hämeen pk-yritykset 11.2 prosenttia liikevaihdostaan seuraavan 12 kuukauden aikana. Eniten Kanta-Hämeen pk-yritykset aikovat investoida koneisiin ja laitteisiin sekä mainontaan ja markkinointiin. Alueen pk-yritykset aikovat investoida koko maan pk-yrityksiä vähemmän rakennuksiin, koneisiin ja laitteisiin. Koko maan pk-yrityksiä enemmän alueella aiotaan investoida atk-ylläpitolukustannuksiin.

Kanta-Hämeessä toimivista pk-yrityksistä 27 prosenttia on ottanut ulkopuolista rahoitusta kuluneen 12 kuukauden aikana. Koko maan pk-yrityksistä ulkopuolista rahoitusta on kuluneen vuoden aikana hankkinut 31 prosenttia. Useimmiten alueen yritykset ovat hankkineet ulkopuolista rahoitusta kone- ja laiteinvestointeihin ja käyttöpääomaksi. Alueen pk-yritykset ovat hakeneet ulkopuolista rahoitusta omistusjärjestelyihin ja kone- ja laiteinvestointeihin useammin kuin koko maan pk-yritykset keskimäärin. Käyttöpääomaksi ulkoista rahoitusta on sen sijaan alueella haettu vähemmän kuin koko maassa keskimäärin. Kanta-Hämeen pk-yritykset ovat hankkineet ulkoisen rahoituksen useimmiten pankista (67 %) ja Finnverasta (22 %).

Alueen pk-yrityksistä 17 prosenttia tarvitsee kasvun rahoitusta. Koko maassa vastaava luku on 15 prosenttia. Kasvun rahoitusta Kanta-Hämeen pk-yritykset aikovat hankkia useimmiten pankista (83 %) ja Finnverasta (46 %). Kasvua varten ulkopuolisen rahoituksen hankkimista suunnittelevista pk-yrityksistä hankaluuksia tai vaikeuksia rahoituksen järjestämisessä odottaa joka seitsemäs Kanta-Hämeessä toimiva pk-yritys.

JOHDANTO

Tässä pk-yritysten suhdannenäkymiä käsittelevässä tutkimuksessa on selvitetty suomalaisten pk-yritysten (alle 250 henkeä työllistävien yritysten) mielikuvia yleisestä ja oman yrityksen taloudellisesta kehityksestä. Tutkimuksen on tehnyt Tietoykkönen Oy Suomen Yrittäjien ja Finnvera Oyj:n toimeksiannosta elokuussa 2005.

Tutkimuksen kohderyhmänä ovat suomalaiset pk-yritykset. Otantalähteenä on käytetty Helsinki Media Oy:n ja Tilastokeskuksen ylläpitämiä yritysrekistereitä, joista otanta on tehty kiintiöidyllä satunnaisotannalla. Otoksessa on kiintiöity yritysten toimiala ja sijainti. Otoskoko on 3402 kohderyhmän vaatimukset täyttävää yritystä.

Tutkimusaineisto on kerätty henkilökohtaisin haastatteluin 25.7.-1.9.2005. Haastattelut on tehty puhelimitse tietokoneohjattua puhelinhaastattelujärjestelmää käyttäen. Haastattelutyön ovat tehneet Tietoykkönen Oy:n erityisesti tehtävänsä koulutetut tutkimushaastattelijat. Raportin luvussa 'Aineisto' on esitetty taustatietojakaumat haastatelluista yrityksistä Kanta-Hämeen osalta.

Tutkimusprojektista ovat vastanneet Tietoykkösessä toimitusjohtaja Lasse Luoma, Suomen Yrittäjissä pääekonomisti Jarkko Soikkeli ja Finnvera Oyj:ssä apulaisjohtaja Tuomo Holopainen.

- 1) Raportin alueelliset viittaukset tarkoittavat pääsääntöisesti sivulla 5 olevan kartan mukaista aluejakoa. Joissain raporteissa on lisäksi käytetty Suomen Yrittäjien aluejakoa (Helsinki, Pääkaupunkiseutu ja Keski-Pohjanmaa).
- 2) Aikasarjoissa olevat luvut ovat vuoden 2001 syksyyn asti koko Hämettä kuvaavia lukuja (Kanta-Häme ja Päijät-Häme).
- 3) Tutkimustuloksissa esiintyy muutamissa kohdissa käsite 'saldoluku'. Se kuvaa kyseisten kysymysten kohdalla positiivisista ja negatiivisista vastauksista laskettua prosenttilukujen erotusta.
Esimerkiksi: Pk-yritysten yleiset suhdannenäkymät seuraavan vuoden aikana paranee 39%, huononee 9% \Rightarrow saldoluku = + 30%

AINEISTO

Seuraavassa taulukossa on esitetty painottamattomat taustatietojakaumat haastatelluista yrityksistä. Tutkimustuloksissa aineisto on painotettu vastaamaan yritysten todellista toimiala- ja aluejakaumaa. Painotettua otoskokoa käytetään laskentaperusteena, koska tällöin otoksen perusteella lasketut tulokset voidaan yleistää koskemaan koko tutkimuskohteena olevaa pk-sektoria.

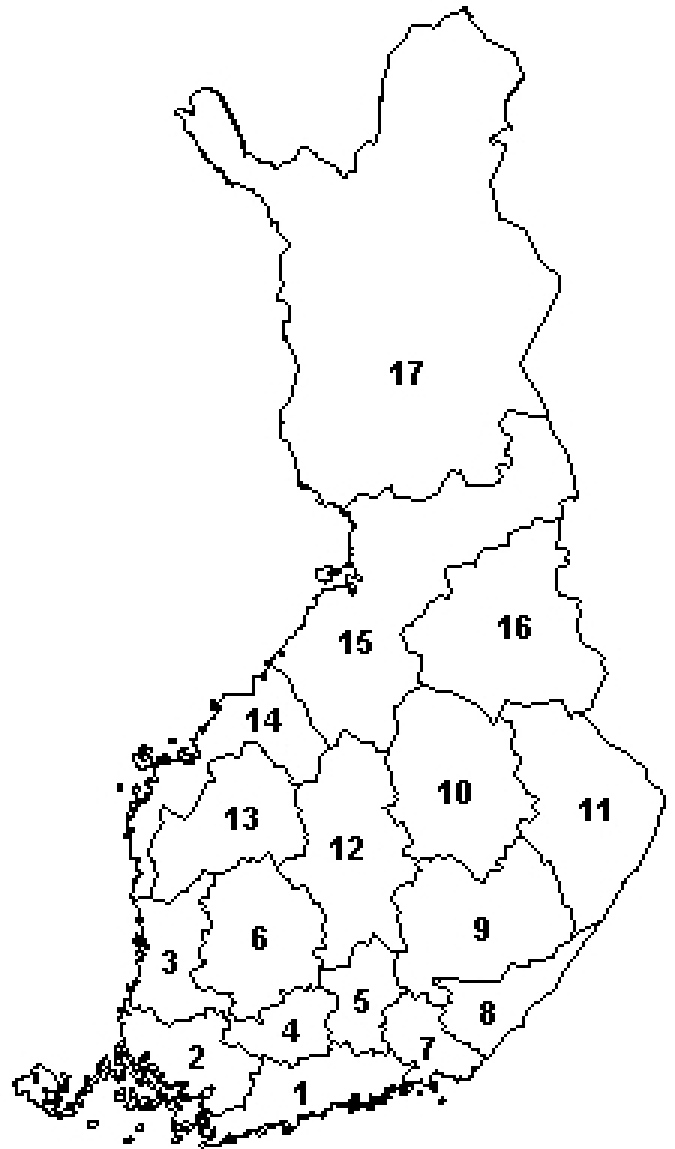
TAUSTATIETOJA ALUEELTA HAASTATELLUISTA YRITYKSISTÄ:

PK-YRITYSBAROMETRI 2/2005
- Aineiston rakenne -

		n=	%
ALUE	KANTA-HÄME	93	100%
PÄÄTOIMIALA	Teollisuus (TOL: 15-37)	20	22%
	Rakentaminen (TOL: 45)	21	23%
	Kauppa (TOL: 50-52)	23	25%
	Palvelut (TOL: 55,60-63,70-74,92-93)	29	31%
HENKILÖKUNNAN MÄÄRÄ	Alle 5 henkilöä	56	60%
	5 - 9 henkilöä	21	23%
	10 - 19 henkilöä	6	6%
	20 - 49 henkilöä	7	8%
	50 + henkilöä	3	3%
LIIKEVAIHTO VUONNA 2004	Alle 0,20 milj. euroa	24	26%
	0,20 - 0,49 milj. euroa	21	23%
	0,50 - 1,49 milj. euroa	18	19%
	1,50 + milj. euroa	15	16%
	Ei vastausta	15	16%
YRITYKSEN KASVUHAKUISUUS	Voimakkaasti kasvuhakuinen	5	5%
	Kasvaa mahdollisuuksien mukaan	37	40%
	Pyrkii säilyttämään asemansa	33	35%
	Ei kasvutavoitteita	16	17%
	Toiminta loppuu seuraavan vuoden aikana	2	2%
YRITYKSELLÄ VIENTITOIMINTAA	Ei	75	81%
	Kyllä	18	19%
YRITYKSEN PERUSTAMISVUOSI	- 1995	61	66%
	1996 - 2000	18	19%
	2001 - 2005	14	15%
VASTAAJAN ASEMA	Yrittäjä	69	74%
	Palkattu toimitusjohtaja	16	17%
	Muut	8	9%

PK-YRITYSBAROMETRIN ALUEJAKO

1. **Uusimaa, erilliset raportit:**
 - Helsinki
 - Pääkaupunkiseutu (pl. Helsinki)
 - Uusimaa (pl. Helsinki ja Pääkaupunkiseutu)
2. **Varsinais-Suomi**
3. **Satakunta**
4. **Kanta-Häme**
5. **Päijät-Häme**
6. **Pirkanmaa**
7. **Kymenlaakso**
8. **Etelä-Karjala**
9. **Etelä-Savo**
10. **Pohjois-Savo**
11. **Pohjois-Karjala**
12. **Keski-Suomi**
13. **Etelä-Pohjanmaa**
14. **Pohjanmaa**
15. **Pohjois-Pohjanmaa**
16. **Kainuu**
17. **Lappi**

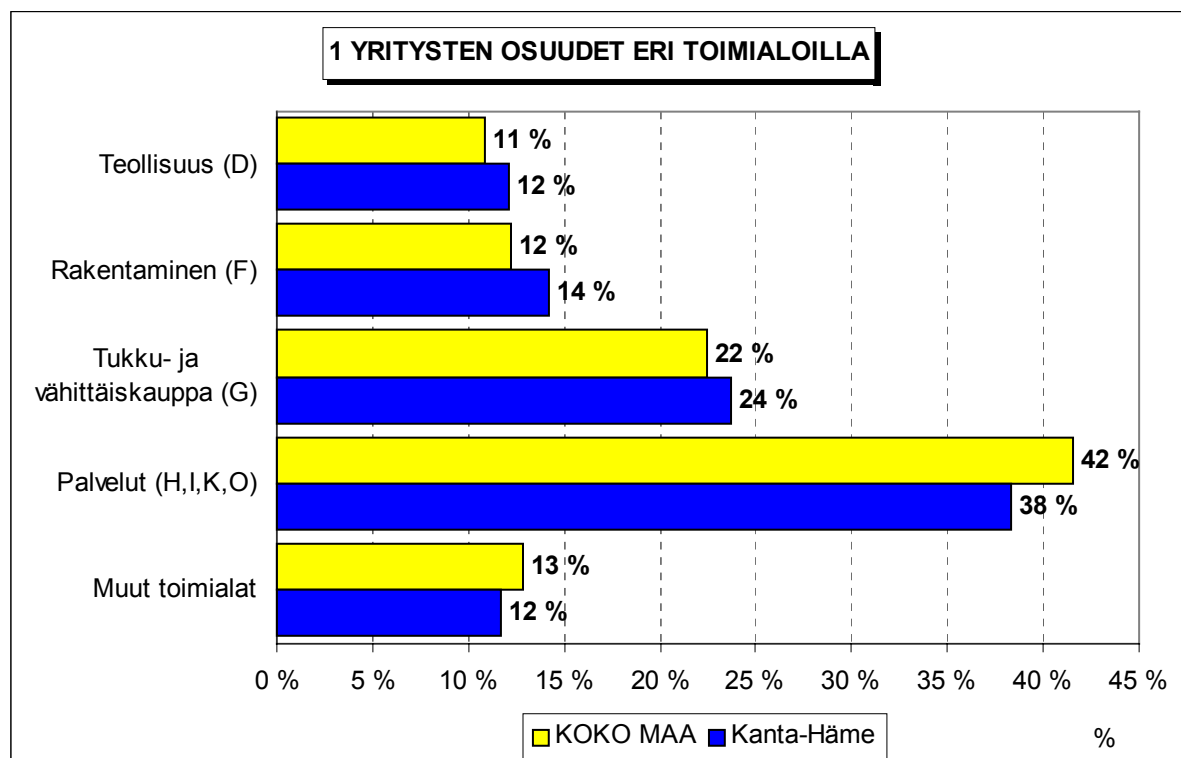


Lisäksi Suomen Yrittäjien Keski-Pohjanmaan alueelle oma raportti

TUTKIMUSTULOKSET

1 Kanta-Hämeen ja koko maan yritykset

Suomessa oli vuonna 2003 noin 228400 yritystä. Näistä yrityksistä 6900¹ toimi Kanta-Hämeessä. Kanta-Hämeessä on rakennusalan sekä tukku- ja vähittäiskaupan alan yrityksiä suhteellisesti enemmän ja palvelualojen yrityksiä suhteellisesti vähemmän kuin koko maassa keskimäärin. Teollisuudessa toimivien yritysten suhteellinen osuus on Kanta-Hämeessä lähellä koko maan suhteellista osuutta.



Toimialan nimen jäljessä on sulussa Tilastokeskuksen toimialaluokituksen (TOL 2002) mukainen toimialakoodi.

¹ Yritystiedot, lähde: Tilastokeskus, Yritys- ja toimipaikkarekisteri. Yritysmäärä on arvioitu Tilastokeskuksen alueellisten toimipaikkatietojen perusteella. Alueen yritysmääränä on käytetty lukua, joka on saatu kertomalla alueen toimipaikkojen määrä koko maan yritysten lukumäärän ja toimipaikkojen lukumäärän suhteella.

2 Yritykset ja työllisyys

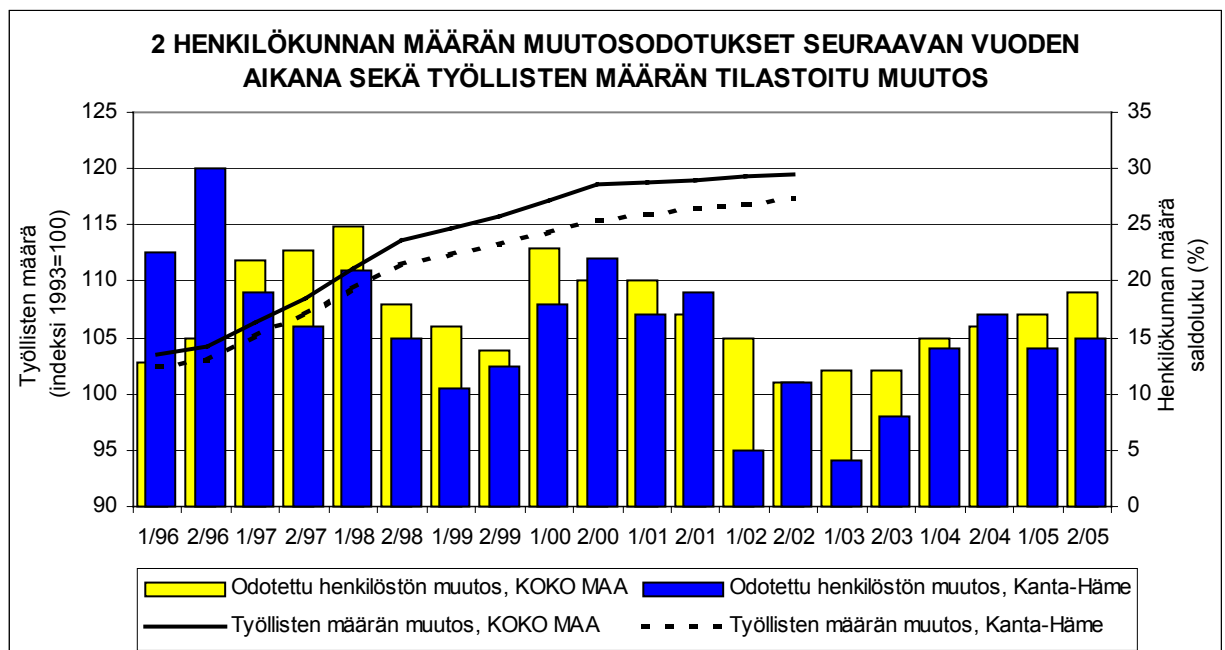
Kanta-Hämeessä olevissa yritysten toimipaikoissa työskenteli vuonna 2002 noin 35400 henkilöä². Työttömyysaste oli Tilastokeskuksen työvoimatiedustelun (4. neljännes, 2004) mukaan koko maassa 7,9 % ja Kanta-Hämeessä 6,9 %.

Taulukko 2: Pk-yritysten suhdannenäkymät henkilökunnan määrän osalta seuraavan vuoden kuluttua.

	Suurempi %	Yhtä suuri %	Pienempi %	Saldoluku %
KOKO MAA	23	73	4	19
Kanta-Häme	18	78	3	15

Kanta-Hämeessä toimivat pk-yritykset odottavat edelleen työllisyyden paranevan seuraavan vuoden aikana. Henkilökunnan määrän suhdannenäkymiä kuvaava saldoluku on alueella kuitenkin hieman matalampi kuin koko maassa keskimäärin. Henkilökunnan määrän suhdannenäkymät ovat Kanta-Hämeessä lähes samanlaiset kuin keväällä 2005. Koko maassa ovat henkilökunnan määrän suhdannenäkymät hieman paremmat kuin edellisessä kyselyssä (syksyllä saldoluku +17 %).

Seuraavassa kuviossa on verrattu Kanta-Hämeen työllisten määrää (indeksi 1993=100) ja Kanta-Hämeen pk-yritysten henkilökunnan määrän suhdannenäkymiä seuraavan vuoden aikana³. Tuorein käytettävissä oleva tieto on Tilastokeskuksen työssäkäyntitilastosta vuodelta 2002.



² Lähde: Tilastokeskus, Yritys- ja toimipaikkarekisteri

³ Kysymysmuoto muuttui 1/2000. Tätä aiemmin kysyttiin suhdannenäkymät seuraavan puolen vuoden aikana. Kuvioon on laskettu henkilökunnan suhdannenäkymien saldoluvut jaksoilta 1/96-2/99 kahden jakson keskiarvona. Koko maan henkilökunnan määrän suhdannenäkymien saldoluvut jaksoilta 1/94-2/99 ovat Suomen Yrittäjien Yrittäjäbarometrista.

3 Pk-yritysten suhdannenäkymät

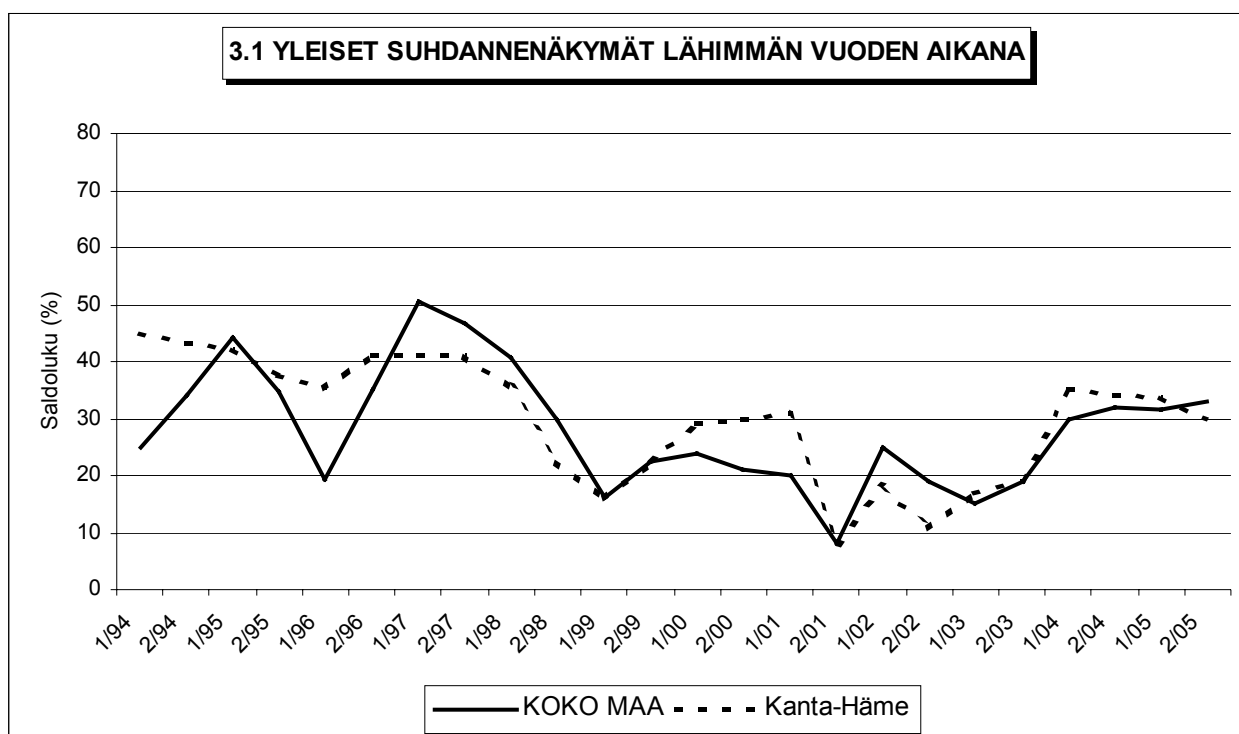
3.1 Yleiset suhdannenäkymät

Taulukko 3.1: Pk-yritysten suhdannenäkymät oman yrityksen kannalta lähimmän vuoden aikana.

	Paranee	Pysyy ennallaan	Huononee	Saldoluku
	%	%	%	%
KOKO MAA	40	53	7	33
Kanta-Häme	37	56	7	30

Pk-yritykset odottavat suhdanteiden paranevan lähimmän vuoden aikana Kanta-Hämeessä ja koko maassa oman yrityksen kannalta. Kanta-Hämeessä toimivista pk-yrityksistä lähes kaksi viidestä (37%) ennakoivat suhdannenäkymien paranevan ja seitsemän prosenttia heikkenevän lähimmän vuoden aikana. Saldoluvun mukaan ovat alueen pk-yritysten yleiset suhdannenäkymät hieman heikkomat kuin koko maan pk-yrityksillä keskimäärin.

Seuraavasta kuviosta nähdään pk-yritysten yleisten suhdannenäkymien kehitys tutkimusjaksosta 1/94 lähtien. Kevään 2005 tilanteeseen verrattuna ovat suhdanteet Kanta-Hämeessä hieman heikkomat. Koko maassa toimivien pk-yritysten suhdannenäkymät lähimmän vuoden aikana ovat lähes samaa tasoa.



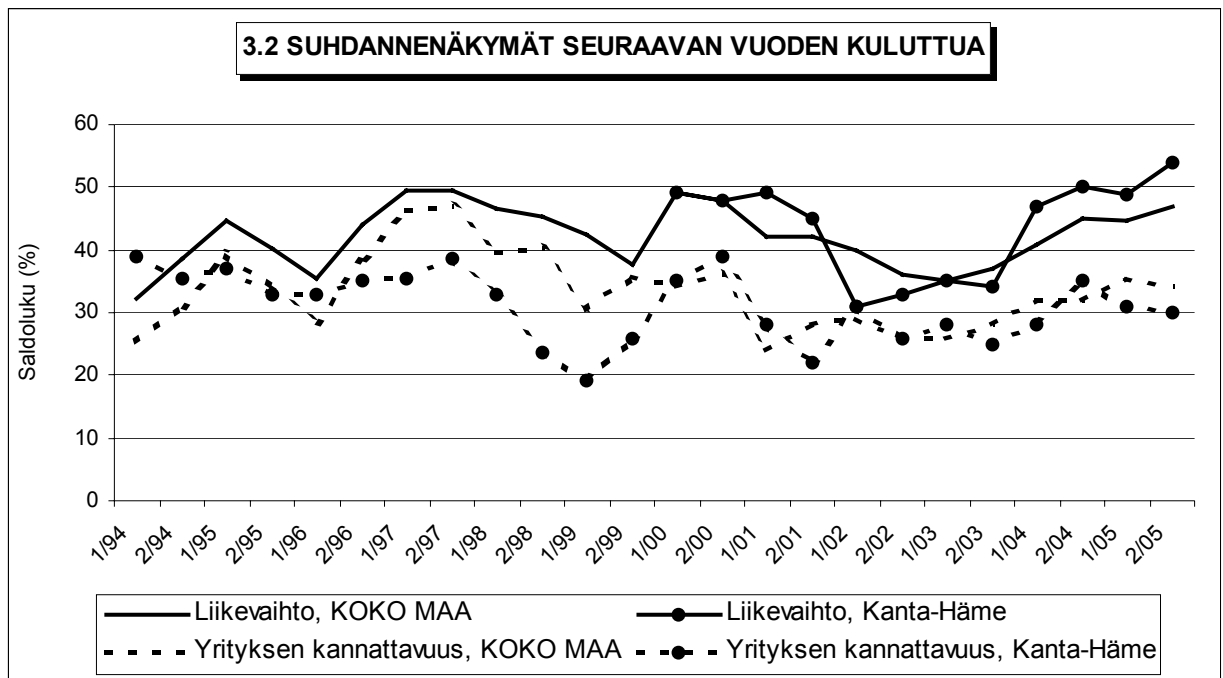
3.2 Suhdannenäkymät osatekijöittäin

Taulukko 3.2: Pk-yritysten suhdannenäkymät osatekijöittäin seuraavan vuoden kuluttua.

	Liikevaihto	Investointien arvo	Tuotekehitys-panostukset	Viennin arvo	Tuonnin arvo	Tuotanto-kustannukset	Yrityksen kannattavuus	Vaka-varaisuus
KOKO MAA								
Suurempi	55	23	24	10	11	41	42	41
Yhtä suuri	37	66	73	89	88	53	49	56
Pienempi	8	10	3	1	1	6	8	3
Saldoluku (%)	47	13	21	9	10	35	34	38
Kanta-Häme								
Suurempi	57	22	23	10	10	34	36	31
Yhtä suuri	40	63	75	88	89	61	58	64
Pienempi	3	14	3	2	1	5	6	5
Saldoluku (%)	54	8	20	8	9	29	30	26

Koko maan ja Kanta-Hämeen pk-yritysten suhdannenäkymät ovat seuraavan vuoden kuluttua kaikkien osatekijöiden suhteen positiivisia. Liikevaihdon osalta ovat alueen pk-yritysten suhdannenäkymät paremmat kuin koko maan pk-yrityksillä keskimäärin. Yrityksen vakavaraisuutta, kannattavuutta ja investointien arvoa kuvaavat saldoluviut ovat Kanta-Hämeessä pienemmät kuin keskimäärin koko maan pk-yrityksissä. Tuotantokustannusten kasvua ennakoiti saldoluviun mukaan pienempi osuus Kanta-Hämeen kuin koko maan pk-yrityksistä.

Seuraavasta kuvioista nähdään pk-yritysten liikevaihdon ja yrityksen kannattavuuden suhdannenäkymien⁴ kehitys jaksosta 1/94 lähtien. Liikevaihdon osalta suhdannenäkymät ovat Kanta-Hämeessä paremmat kuin edellisen kyselyn aikaan. Yrityksen kannattavuuden suhdannenäkymät ovat alueella lähes samalla tasolla kuin keväällä 2005.



⁴ Kysymysmuoto muuttui 1/2000. Tätä aiemmin kysyttiin suhdannenäkymät seuraavan puolen vuoden aikana. Kuvioon on laskettu alueen osalta yritysten kannattavuuden saldoluviut jaksoilta 1/94-2/99 kahden seuraavan jakson keskiarvona. Koko maata kuvaavat saldoluviut jaksoilta 1/94-2/99 ovat Suomen Yrittäjien Yrittäjäbarometrista.

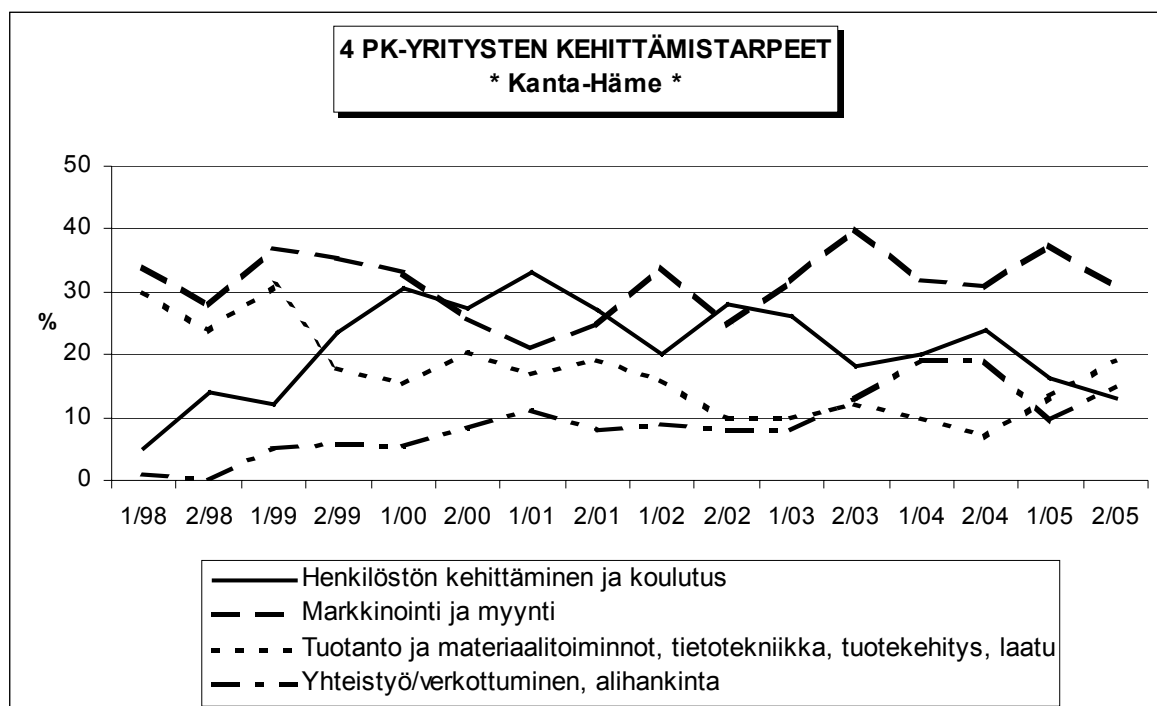
4 Pk-yritysten kehittämistarpeet

Taulukko 4: Pk-yrityksillä eniten kehittämistarvetta tällä hetkellä.

	KOKO MAA %	Kanta-Häme %
Johtaminen	5	5
Henkilöstön kehittäminen ja koulutus	17	12
Markkinointi ja myynti	36	31
Vienti ja kansainvälistyminen	2	3
Rahoitus, talous ja laskentatoimi	4	3
Tuotanto ja materiaalitoiminnot, tietotekniikka, tuotekehitys, laatu	12	19
Yhteistyö/verkottuminen, alihankinta	12	15
Ympäristö- ja muiden säädösvaatimusten ottaminen huomioon toiminnassa	2	1
Muu	1	0
Ei kehittämistarvetta/ Ei osaa sanoa	9	12

Kanta-Hämeen pk-yrityksissä koetaan olevan eniten kehittämistarvetta markkinoinnissa ja myynnissä ja toiseksi eniten tuotannossa, materiaalitoiminnoissa, tietotekniikassa, tuotekehityksessä ja laadussa. Koko maan pk-yritysten kehittämistarpeisiin verrattuna alueen pk-yrityksissä on enemmän kehittämistarvetta tuotannossa, materiaalitoiminnoissa, tietotekniikassa, tuotekehityksessä ja laadussa sekä yhteistyössä/verkottumisessa ja alihankinnassa. Henkilöstön kehittämisen ja koulutuksen sekä markkinoinnin ja myynnin kehittämistarve ei Kanta-Hämeessä ole niin suuri kuin koko maassa keskimäärin.

Kevään 2005 tilanteeseen verrattuna henkilöstön kehittämisen ja koulutuksen sekä markkinoinnin ja myynnin kehittämistarpeet ovat vähentyneet alueen yritysten keskuudessa. Samaan aikaan tuotannon, materiaalitoimintojen, tietotekniikan, tuotekehityksen ja laadun sekä yhteistyön/verkottumisen ja alihankinnan kehittämistarpeet ovat lisääntyneet.



5 Pk-yritysten kehittämisen pahimmat esteet

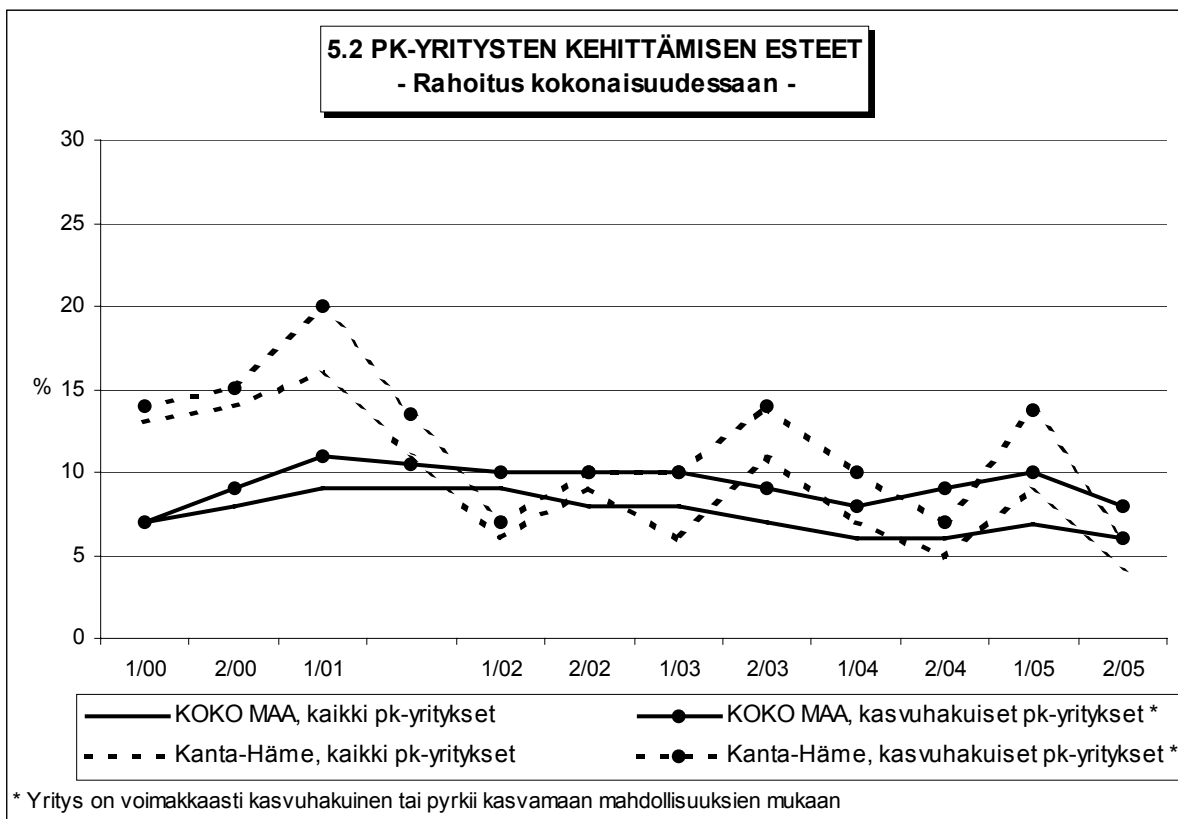
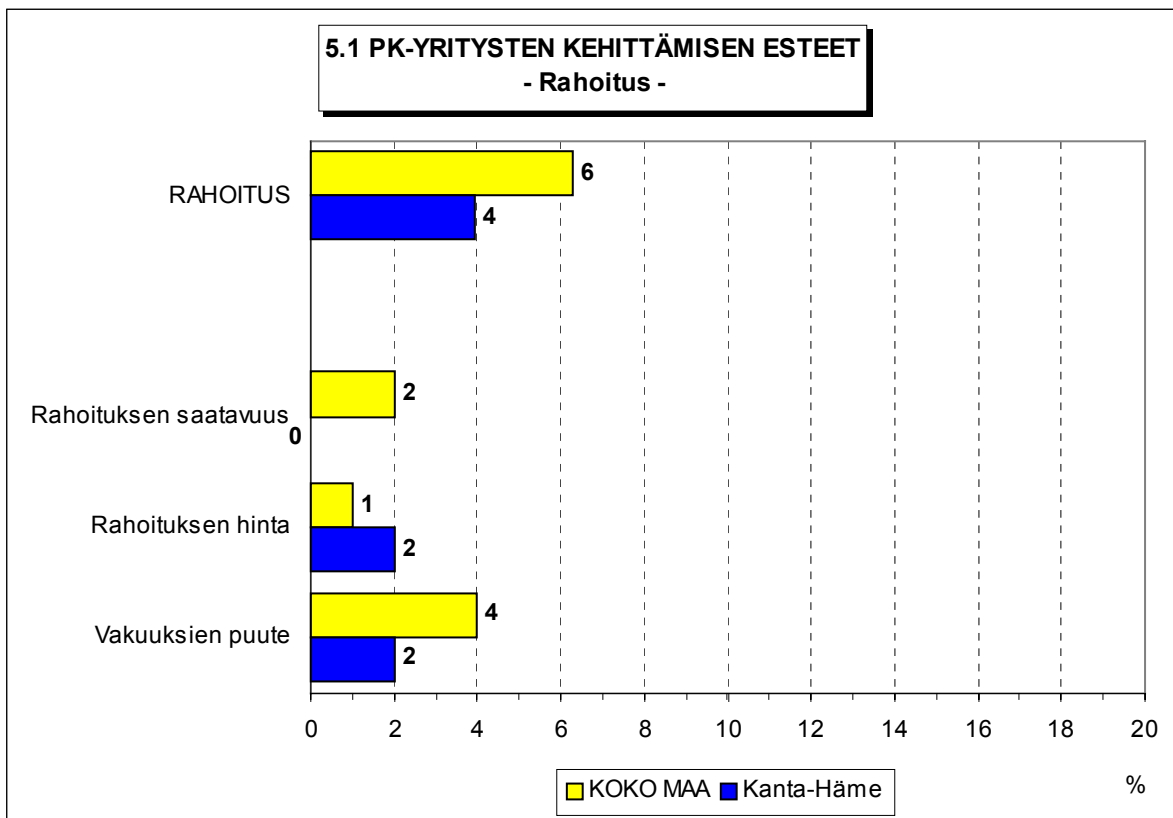
Taulukko 5: Pk-yritysten kehittämisen pahimmat esteet.

	KOKO MAA	Kanta-Häme
	%	%
YRITYSTOIMINNAN SÄÄTELY	5	6
byrokratia	3	5
työlainsäädäntö	0	0
työehtosopimukset	0	0
muu sääntely	1	1
KUSTANNUSTASO	12	12
verotus	2	2
palkkataso	2	2
työn sivukulut	4	1
muut tuotantokustannukset	3	7
KILPAILUTILANNE	25	24
kireä kilpailutilanne	17	17
markkinoiden liiallinen keskittyminen	2	1
julkisen sektorin elinkeinotoiminta	0	0
markkinoita vääristävät tuet	1	1
harmaa talous, konkurssit jne.	1	0
kysynnän riittämättömyys	3	5
RAHOITUS	6	4
rahoituksen saatavuus	2	0
rahoituksen hinta	1	2
vakuuksien puute	4	2
RESURSSITEKIJÄT	17	20
ammattitaitoisen työvoiman saatavuus	9	14
alihankkijoiden/osatoimittajien saatavuus	1	1
toimitilat	1	1
koneet ja laitteet	0	0
muut resurssitekijät, esim. raaka-aineet	6	5
YLEINEN SUHDANNE-/MAAILMANTILANNE	18	15
MUUT TEKIJÄT	6	5
EI OSAA SANOA	10	14

Kanta-Hämeessä pk-yritysten kehittämisen pahimpia esteitä ovat kilpailutilanteeseen liittyvät tekijät, kuten kireä kilpailutilanne ja kysynnän riittämättömyys sekä resurssitekijöistä ammattitaitoisen työvoiman saatavuus sekä muut resurssitekijät, kuten raaka-aineet. Yleisen suhdanne-/maailmantilanteen Kanta-Hämeen pk-yritykset kokevat koko maan pk-yrityksiä harvemmin esteeksi yrityksen kehittämiseksi. Resursseihin liittyvät tekijät koetaan useammin kehittämisen esteeksi kuin koko maassa keskimäärin.

Rahoitukseen liittyvät tekijät ovat kehittämisen pahimpana esteenä 4 prosentilla Kanta-Hämeen pk-yrityksistä. Rahoituksen hinta on pahimpana esteenä kahdelle prosentilla ja vakuuksien puute kahdelle prosentilla alueen pk-yrityksistä. Yksikään alueen yritys ei pitänyt rahoituksen saatavuutta esteenä kehittämiseksi. Kanta-Hämeessä toimivat pk-yritykset kokevat rahoituksen hieman pienemmäksi kehittämisen esteeksi kuin koko maan pk-yritykset keskimäärin. Kanta-Hämeessä toimivat kasvuhakuiset⁵ pk-yritykset pitävät rahoitusta jonkin verran pienempänä kehittämisen esteenä kuin koko maan kasvuhakuiset pk-yritykset keskimäärin.

⁵ Voimakkaasti kasvuhakuiset ja mahdollisuuksien mukaan kasvamaan pyrkivät pk-yritykset yhteensä.



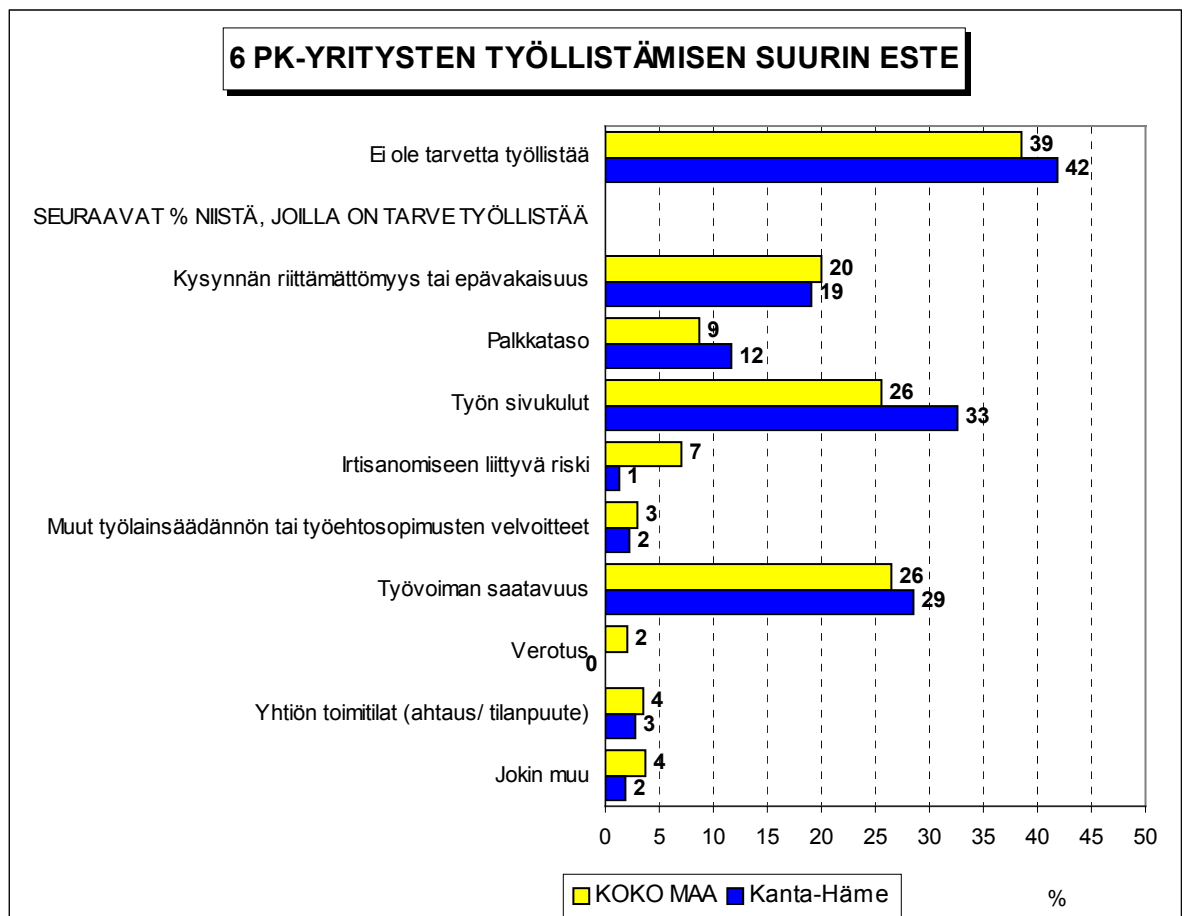
Kehittämisen esteitä ei kysytty jaksolla 2/01.

6 Pk-yritysten työllistämisen esteet

Taulukko 6: Pk-yritysten työllistämisen suurimmat esteet.

	KOKO MAA %	Kanta-Häme %
Ei ole tarvetta työllistää	39	42
SEURAAVAT %-OSUUDET NIISTÄ, JOILLA TARVE TYÖLLISTÄÄ		
Kysynnän riittämättömyys tai epävakaisuus	20	19
Palkkataso	9	12
Työn sivukulut	26	33
Irtisanomiseen liittyvä riski	7	1
Muut työlainsäädännön tai työehtosopimusten velvoitteet	3	2
Työvoiman saatavuus	26	29
Verotus	2	0
Yhtiön toimitilat (ahtaus/ tilanpuute)	4	3
Jokin muu	4	2

Kanta-Hämeen pk-yrityksillä työllistämisen suurimmat esteet ovat työn sivukulut ja sopivan työvoiman saatavuus. Alueen pk-yritykset pitävät työn sivukuluja, työvoiman saatavuutta ja palkkatasoa suurempina esteinä työllistämiseksi kuin maan pk-yritykset keskimäärin. Irtisanomiseen liittyvä riski sen sijaan on alueella pienempi työllistämisen este kuin koko maassa keskimäärin niiden pk-yritysten keskuudessa, joilla on tarve työllistää. Noin kahdella viidestä Kanta-Hämeen ja koko maan pk-yrityksistä ei ole tarvetta työllistää.

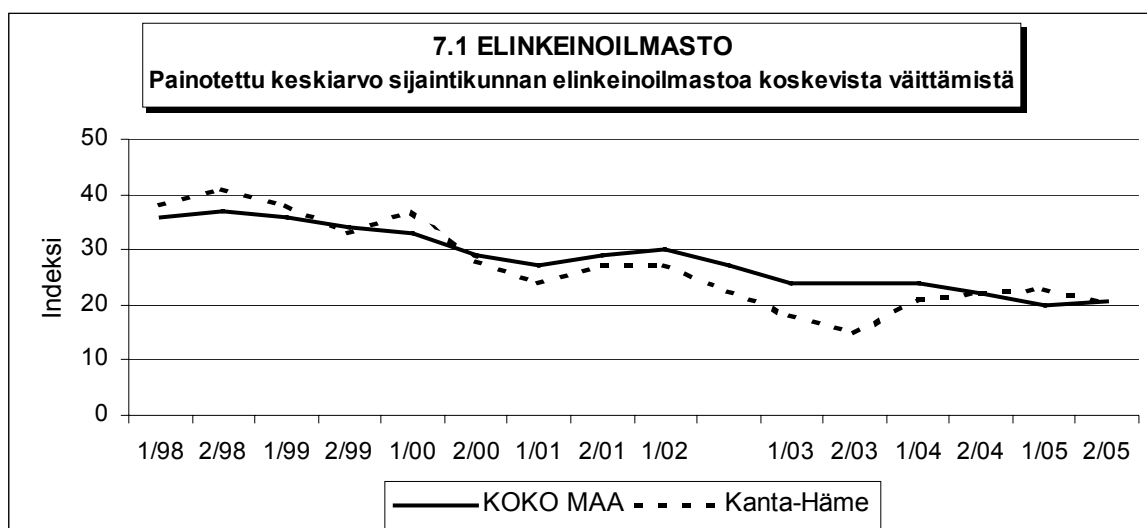


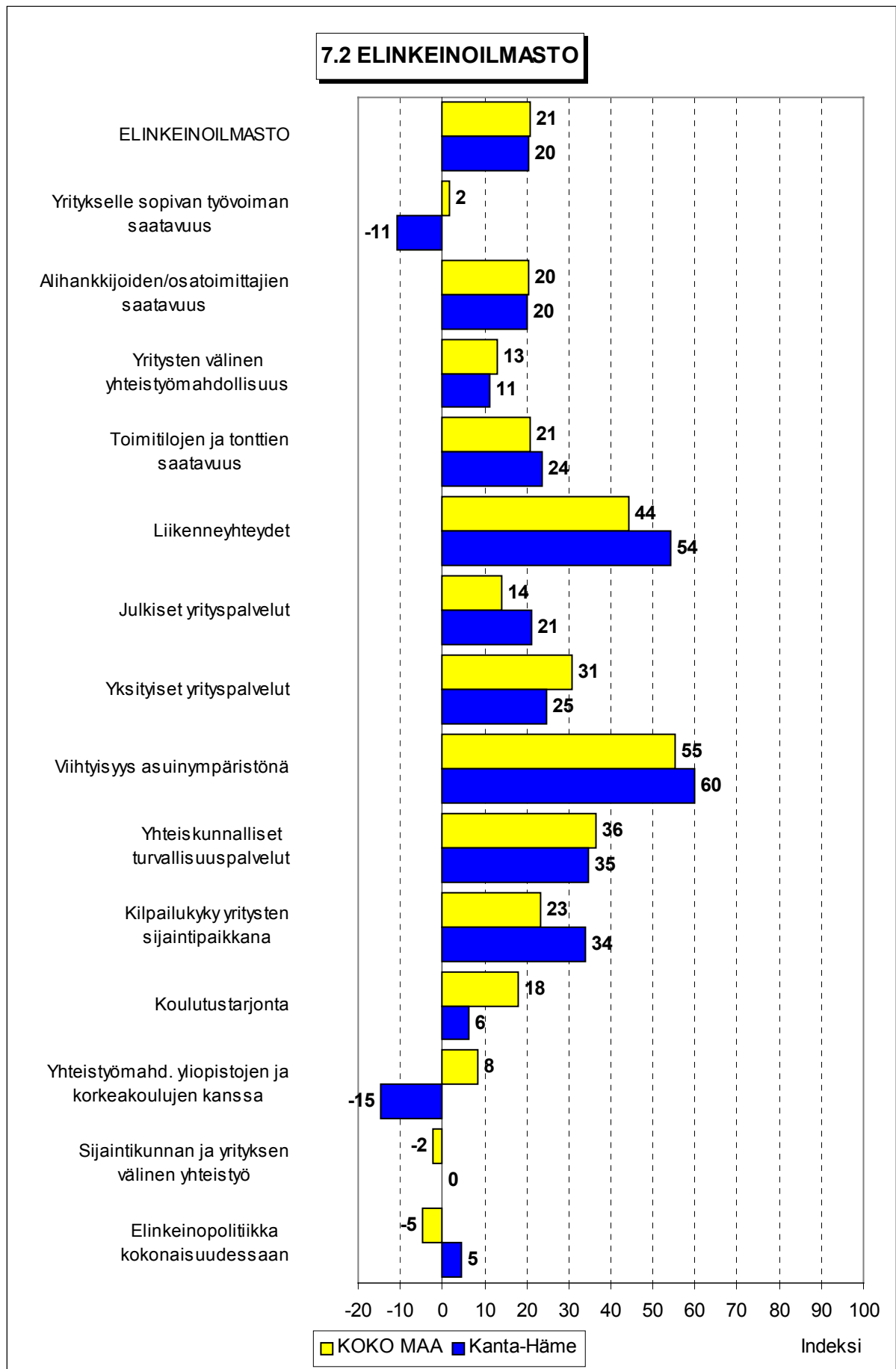
7 Elinkeinoilmasto

Taulukko 7: Pk-yritysten arviot sijaintikunnan elinkeinoilmastosta.

INDEKSIT (Erittäin huono = -100, ..., Erittäin hyvä = 100)	KOKO MAA	Kanta-Häme
Yritykselle sopivan työvoiman saatavuus	2	-11
Alihankkijoiden/osatoimittajien saatavuus	20	20
Yritysten välinen yhteistyömahdollisuus	13	11
Toimitilojen ja tonttien saatavuus	21	24
Liikenneyhteydet	44	54
Julkiset yrityspalvelut	14	21
Yksityiset yrityspalvelut	31	25
Viihtyisyys asuinympäristönä	55	60
Yhteiskunnalliset turvallisuuspalvelut	36	35
Kilpailukyky yritysten sijaintipaikkana	23	34
Koulutustarjonta	18	6
Yhteistyömahdollisuus yliopistojen ja korkeakoulujen kanssa	8	-15
Sijaintikunnan ja yrityksen välinen yhteistyö	-2	0
Elinkeinopolitiikka kokonaisuudessaan	-5	5
ELINKEINOILMASTO (Painotettu keskiarvo osatekijöiden indekseistä)	21	20

Yrityksen sijaintikuntaan elinkeinon harjoittamisen näkökulmasta ollaan Kanta-Hämeessä lähes yhtä tyytyväisiä kuin koko maassa keskimäärin. Tyytyväisimpiä alueen pk-yritykset ovat alueen viihtyisyyteen asuinympäristönä, liikenneyhteyksiin, yhteiskunnallisiin turvallisuuspalveluihin ja alueen kilpailukykyyn yrityksen sijaintipaikkana. Suhteellisesti tyytymättömmimpiä alueen pk-yritykset ovat yhteistyömahdollisuuksiin yliopistojen ja korkeakoulujen kanssa, yritykselle sopivan työvoiman saatavuuteen ja sijaintikunnan ja yrityksen väliseen yhteistyöhön. Muuta maata tyytyväisempiä Kanta-Hämeen pk-yritykset ovat alueen kilpailukykyyn yrityksen sijaintipaikkana, liikenneyhteyksiin, julkisiin yrityspalveluihin sekä elinkeinopolitiikkaan kokonaisuudessaan. Alueella ollaan koko maan pk-yrityksiä tyytymättömämpiä yhteistyömahdollisuuksiin yliopistojen ja korkeakoulujen kanssa, sopivan työvoiman saatavuuteen, koulutustarjontaan sekä yksityisiin yrityspalveluihin. Kokonaisuutena tyytyväisyys elinkeinoilmastoon on Kanta-Hämeessä laskenut hieman edellisen kyselyn tilanteesta.





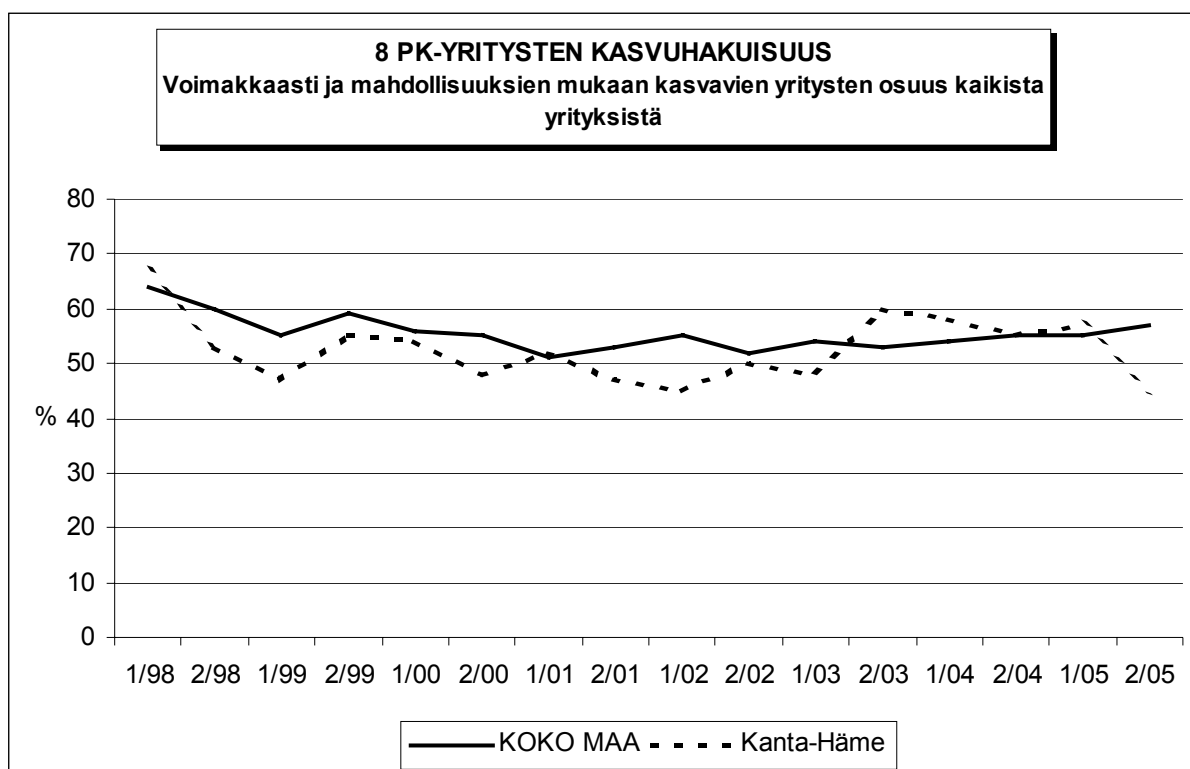
8 Pk-yritysten kasvuhakuisuus

Taulukko 8: Pk-yritysten kasvuhakuisuus.

	KOKO MAA	Kanta-Häme
	%	%
Olemme voimakkaasti kasvuhakuinen	8	6
Pyrimme kasvamaan mahdollisuuksien mukaan	49	39
Pyrimme säilyttämään asemamme	28	38
Yrityksellämme ei ole kasvutavoitteita	14	15
Toiminta loppuu seuraavan vuoden aikana	1	3

Kanta-Hämeessä on suhteellisesti hieman vähemmän voimakkaasti kasvuhakuisia pk-yrityksiä kuin koko maassa keskimäärin. Yrityksen toiminnan loppumista seuraavan vuoden aikana ennakoiti prosentti koko maan ja kolme prosenttia Kanta-Hämeen pk-yrityksistä. Tärkeimpinä kasvukeinonaan alueen kasvuhakuiset yritykset pitivät myynnin ja markkinoinnin lisäämistä kotimaassa ja uusien tuotteiden ja palvelujen kehittämistä.

Voimakkaasti tai mahdollisuuksien mukaan kasvavia pk-yrityksiä on Kanta-Hämeessä yhteensä 45 prosenttia. Koko maassa näiden voimakkaasti tai mahdollisuuksien mukaan kasvavien pk-yritysten osuus on suurempi (57 %). Kasvuhakuisten pk-yritysten osuus on Kanta-Hämeessä pienempi kuin keväällä 2005, jolloin vastaava osuus oli 57 %.



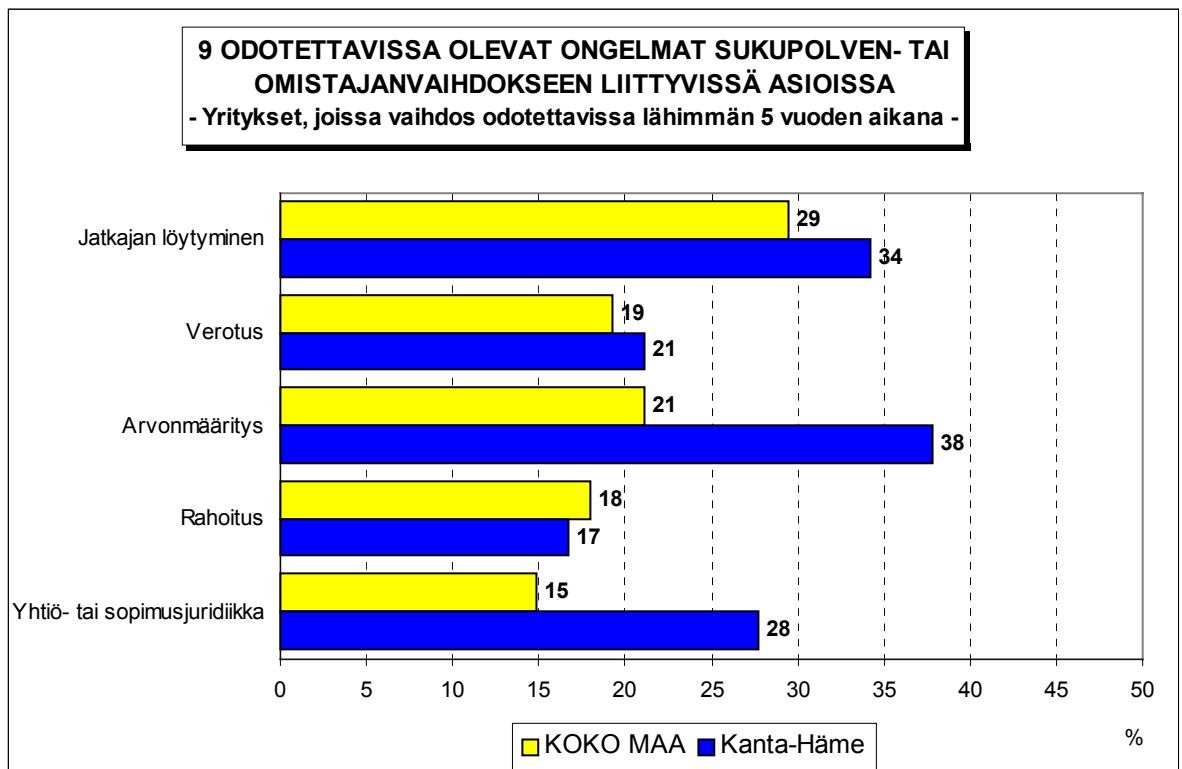
9 Sukupolven- tai omistajanvaihdokset

Taulukko 9: Sukupolven- tai omistajanvaihdokset pk-yrityksissä.

	KOKO MAA %	Kanta-Häme %
SUKUPOLVEN- TAI OMISTAJANVAIHDOS TAPAHTUNUT VIIMEISEN 5 VUODEN SISÄLLÄ		
Ei	84	81
Kyllä	16	19
SUKUPOLVEN- TAI OMISTAJANVAIHDOS ODOTETTAVISSA LÄHIMMÄN 5 VUODEN AIKANA		
Ei	73	69
Kyllä, 1-2 vuoden sisällä	7	11
Kyllä, 3-5 vuoden sisällä	11	9
Ei osaa sanoa	9	11

Sukupolven- tai omistajanvaihdos on tapahtunut viimeisen viiden vuoden aikana lähes joka viidennessä Kanta-Hämeessä toimivassa pk-yrityksessä. Koko maassa sukupolven- tai omistajanvaihdos on tapahtunut joka kuudennessa pk-yrityksessä viimeisen viiden vuoden aikana.

Koko maassa sukupolven- tai omistajanvaihdos on odotettavissa lähimmän viiden vuoden aikana joka kuudennessa pk-yrityksessä, Kanta-Hämeessä sukupolven- tai omistajanvaihdos on odotettavissa joka viidennessä pk-yrityksessä. Niissä alueen pk-yrityksissä, joissa sukupolven- tai omistajanvaihdos on ajankohtainen lähimmän viiden vuoden aikana, odotetaan olevan eniten ongelmia arvonnäilyksessä, jatkajan löytymisessä ja yhtiö- ja sopimusjuridiikassa.

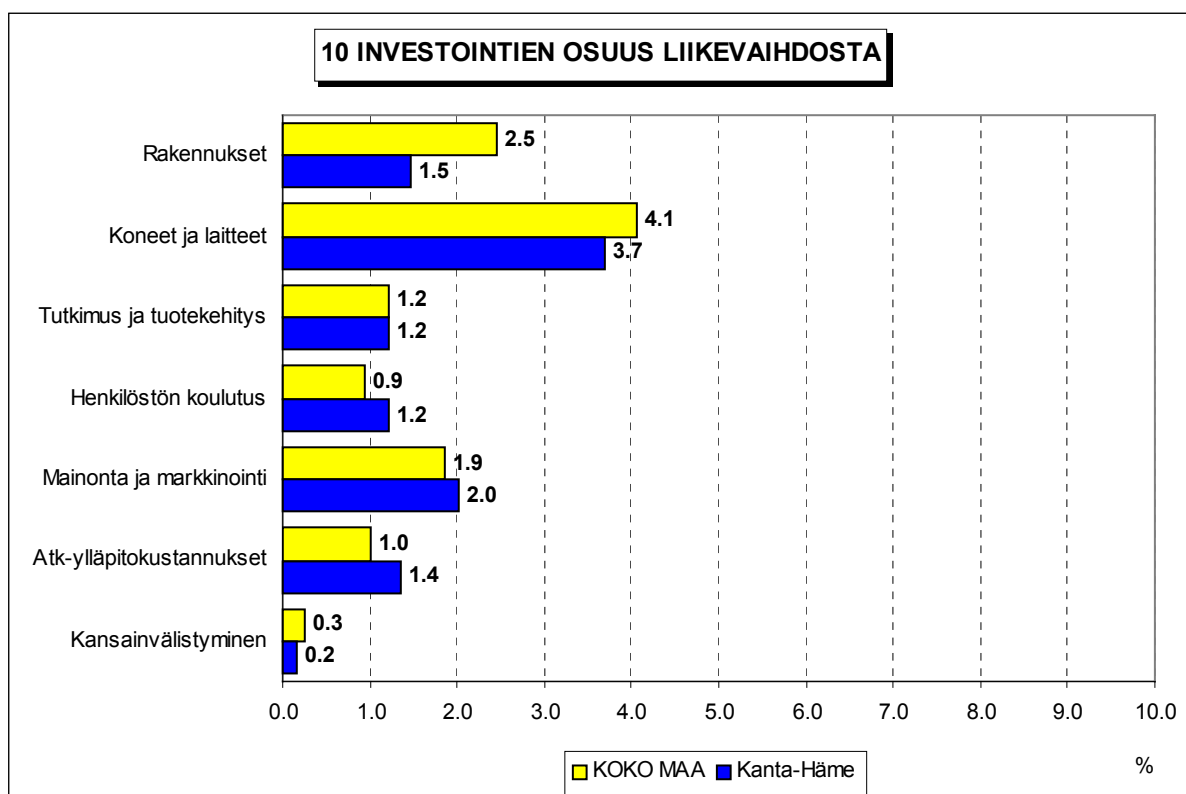


10 Pk-yritysten investoinnit

Taulukko 10: Pk-yritysten investoinnit seuraavan 12 kuukauden aikana (osuus prosenttia liikevaihdosta).

	KOKO MAA %	Kanta-Häme %
Rakennukset	2.5	1.5
Koneet ja laitteet	4.1	3.7
Tutkimus ja tuotekehitys	1.2	1.2
Henkilöstön koulutus	0.9	1.2
Mainonta ja markkinointi	1.9	2.0
Atk-ylläpitokustannukset	1.0	1.4
Kansainvälistyminen	0.3	0.2
YHTEENSÄ	11.9	11.2

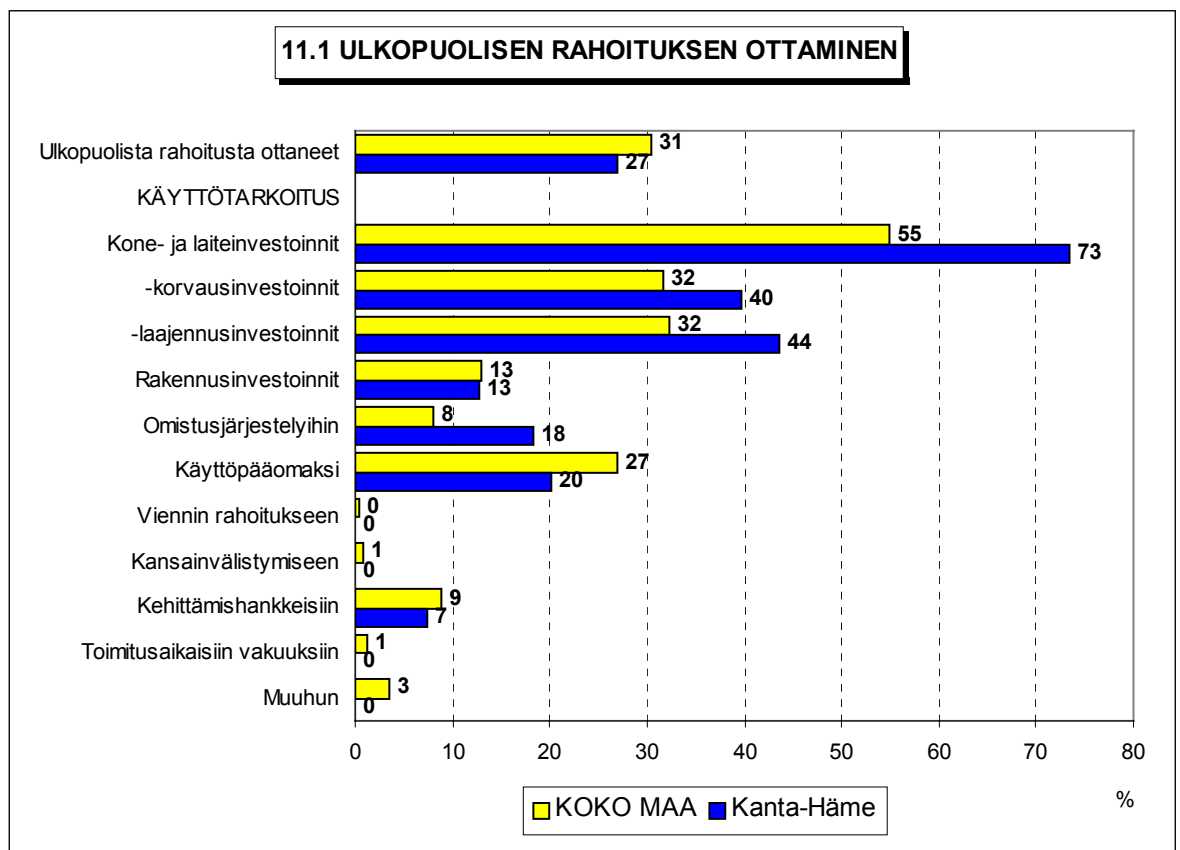
Koko maan pk-yritykset ilmoittavat investoivansa kaikkiaan 11.9 prosenttia ja Kanta-Hämeen pk-yritykset 11.2 prosenttia liikevaihdostaan seuraavan 12 kuukauden aikana. Eniten Kanta-Hämeen pk-yritykset aikovat investoida koneisiin ja laitteisiin sekä mainontaan ja markkinointiin. Alueen pk-yritykset aikovat investoida koko maan pk-yrityksiä vähemmän rakennuksiin, koneisiin ja laitteisiin. Koko maan pk-yrityksiä enemmän alueella aiotaan investoida atk-ylläpitokustannuksiin.

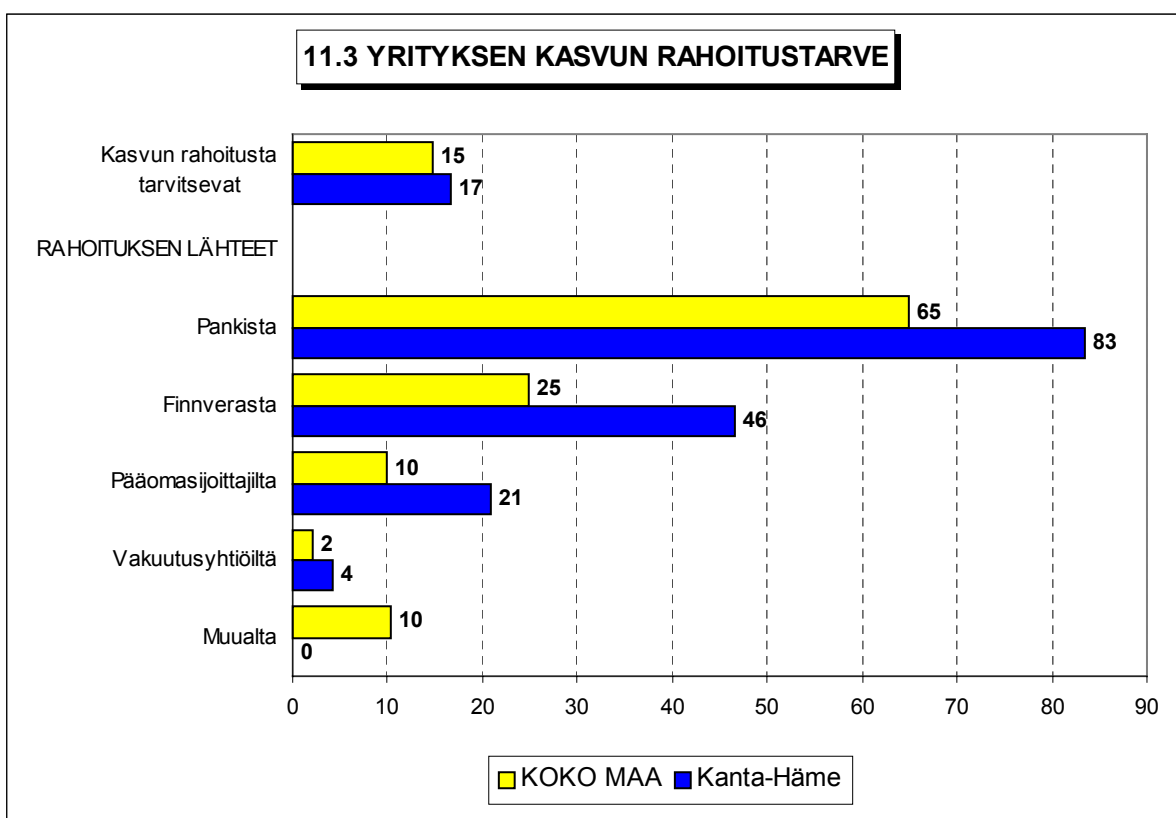
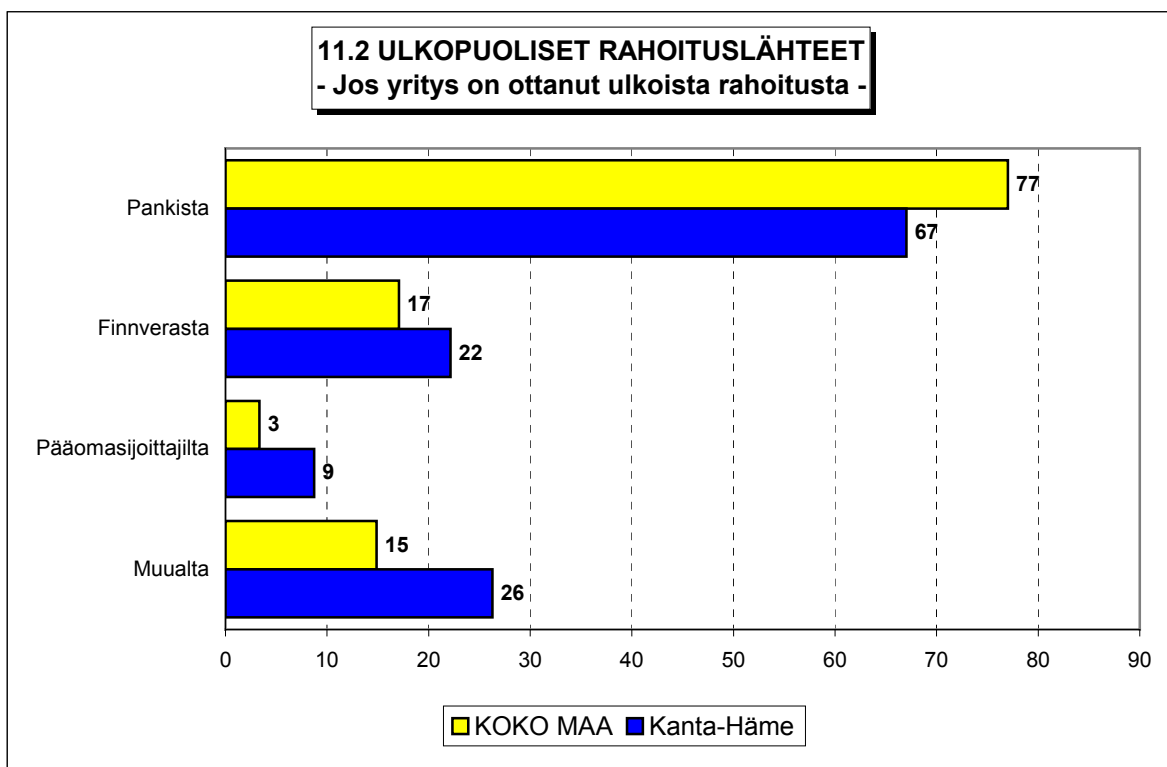


11 Pk-yritysten rahoitus

Kanta-Hämeessä toimivista pk-yrityksistä 27 prosenttia on ottanut ulkopuolista rahoitusta kuluneen 12 kuukauden aikana. Koko maan pk-yrityksistä ulkopuolista rahoitusta on kuluneen vuoden aikana hankkinut 31 prosenttia. Useimmiten alueen yritykset ovat hankkineet ulkopuolista rahoitusta kone- ja laiteinvestointeihin ja käyttöpääomaksi. Alueen pk-yritykset ovat hakeneet ulkopuolista rahoitusta omistusjärjestelyihin ja kone- ja laiteinvestointeihin useammin kuin koko maan pk-yritykset keskimäärin. Käyttöpääomaksi ulkoista rahoitusta on sen sijaan alueella haettu vähemmän kuin koko maassa keskimäärin. Kanta-Hämeen pk-yritykset ovat hankkineet ulkoisen rahoituksen useimmiten pankista (67 %) ja Finnverasta (22 %).

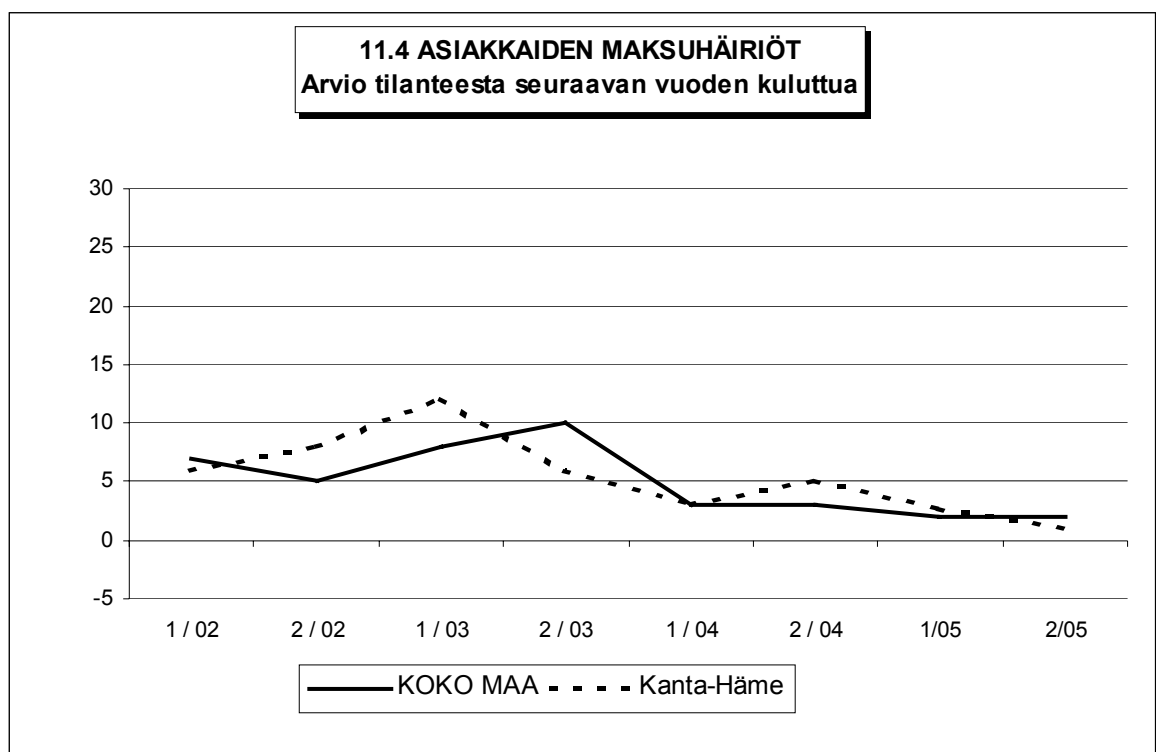
Alueen pk-yrityksistä 17 prosenttia tarvitsee kasvun rahoitusta. Koko maassa vastaava luku on 15 prosenttia. Kasvun rahoitusta Kanta-Hämeen pk-yritykset aikovat hankkia useimmiten pankista (83 %) ja Finnverasta (46 %). Kasvua varten ulkopuolisen rahoituksen hankkimista suunnittelevista pk-yrityksistä hankaluuksia tai vaikeuksia rahoituksen järjestämisessä odottaa joka seitsemäs Kanta-Hämeessä toimiva pk-yritys.





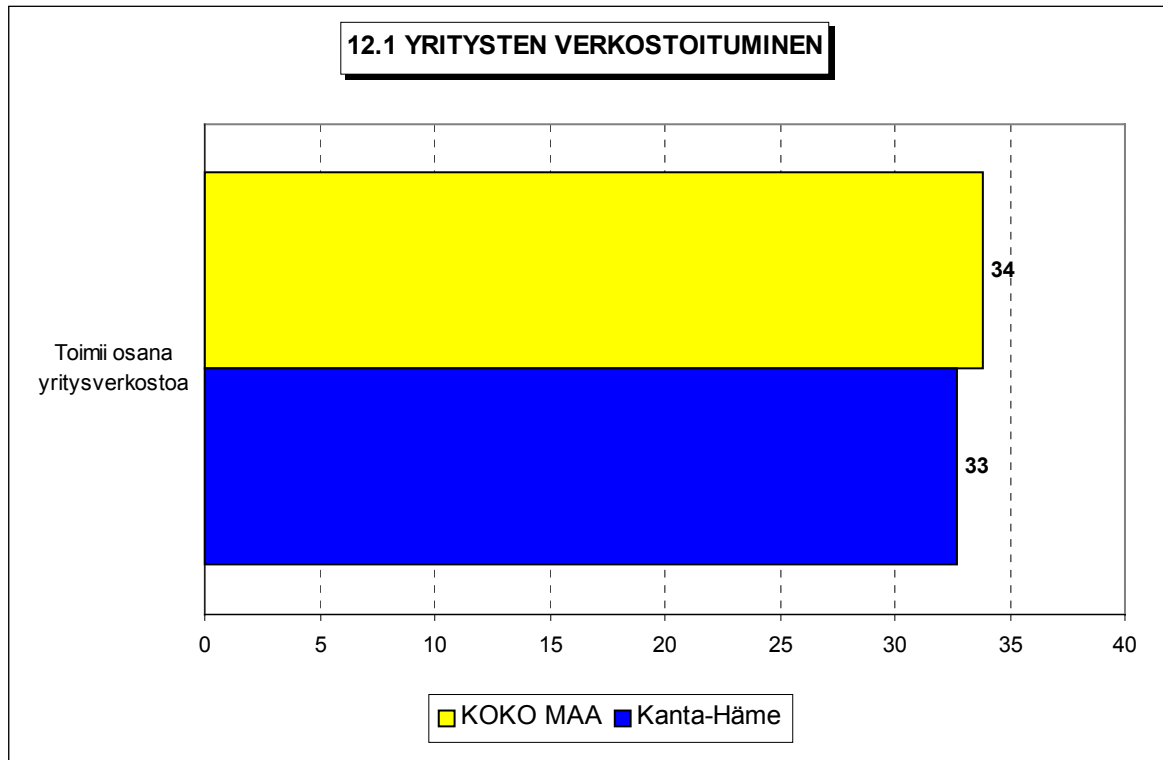
Taulukko 11: Hankaluudet ulkopuolisen rahoituksen järjestämisessä

%-osuudet yrityksistä, joiden kasvu tarvitsee ulkopuolista rahoitusta	KOKO MAA %	Kanta-Häme %
TULEEKO RAHOITUKSEN JÄRJESTÄMISESSÄ HANKALUUKSIA TAI VAIKEUKSIA		
Ei	74	72
Kyllä	18	14
Ei osaa sanoa	8	14



12 Pk-yritysten verkostoituminen

Kanta-Hämeen pk-yrityksistä joka kolmas toimii osana yritysverkostoa tai muuta tiivistä yhteenliittymää tai ketjua.





PÄÄKONTTORIT

HELSINKI

Eteläesplanadi 8 • PL 1010, 00101 Helsinki
Faksi 020 460 7220

KUOPIO

Haapaniemenkatu 40 • PL 1127, 70111 Kuopio
Faksi 020 460 3240

Finnvera Oyj • valtakunnallinen vaihde: 020 460 11
www.finnvera.fi

ALUEKONTTORIT

HELSINKI (PÄÄKAUPUNKISEUTU)

Eteläesplanadi 8 • PL 249, 00101 Helsinki
Faksi 020 460 3401

UUSIMAA

Eteläesplanadi 8 • PL 1010, 00101 Helsinki
Faksi 020 460 7110

JOENSUU

Torikatu 9 A, 80100 Joensuu
Faksi 020 460 2163

JYVÄSKYLÄ

Sepänkatu 4, 40100 Jyväskylä
Faksi 020 460 2299

KAJAANI

Kauppakatu 1, 87100 Kajaani
Faksi 020 460 3899

KUOPIO

Haapaniemenkatu 40 • PL 1127, 70111 Kuopio
Faksi 020 460 3330

LAHTI

Laiturikatu 2, 15140 Lahti
Faksi 020 460 2249

LAPPEENRANTA

Snellmaninkatu 10, 53100 Lappeenranta
Faksi 020 460 2149

MIKKELI

Linnankatu 5, 50100 Mikkeli
Faksi 020 460 3690

OULU

Asemakatu 37, 90100 Oulu
Faksi 020 460 3944

PORI

Valtakatu 6, 28100 Pori
Faksi 020 460 2349

ROVANIEMI

Maakuntakatu 10 • PL 8151, 96101 Rovaniemi
Faksi 020 460 2099

SEINÄJOKI

Kauppatori 1 - 3, 60100 Seinäjoki
Faksi 020 460 2399

TAMPERE

Hämeenkatu 9 • PL 559, 33101 Tampere
Faksi 020 460 3711

TURKU

Eerikinkatu 2, 20100 Turku
Faksi 020 460 3649

VAASA

Pitkäkatu 55, 65100 Vaasa
Faksi 020 460 3849

EDUSTUSTOT ULKOMAILLA

Pietari

Käyntiosoite
Petrogradskaya nab. 18 A,
City-Centre, toimisto 419/Finpro
RUS-197046 St. Petersburg, Russia

Postiosoite

PL 95, 53501 Lappeenranta
Puhelin +7 812 332 0830
Faksi +7 812 332 0831



Kaisaniemenkatu 13 A • PL 999, 00101 Helsinki
p. (09) 229 221, f. (09) 2292 2999
www.yrittajat.fi

ETELÄ-KARJALAN YRITTÄJÄT RY
Snellmaninkatu 10, 53100 Lappeenranta
p. (05) 610 0200, f. (05) 610 0220
www.yrittajat.fi/etelakarjala

ETELÄ-POHJANMAAN YRITTÄJÄT RY
Alvar Aallon katu 31, 60100 Seinäjoki
p. (06) 420 5000, f. (06) 420 5001
www.yrittajat.fi/etelapohjanmaa

ETELÄ-SAVON YRITTÄJÄT RY
Linnankatu 5 • PL 204, 50101 Mikkeli
p. (015) 151 684, f. (015) 760 0950
www.yrittajat.fi/etelasavo

HELSINGIN YRITTÄJÄT
Kaisaniemenkatu 13 A • PL 999, 00101 Helsinki
p. (09) 2292 2984, f. (09) 622 3385
www.yrittajat.fi/helsinki

HÄMEEN YRITTÄJÄT RY
Sibeliuksenkatu 11 A, 13100 Hämeenlinna
p. (03) 682 1153, f. (03) 682 1561
www.yrittajat.fi/hame

KAINUUN YRITTÄJÄT RY
Kauppakatu 26 A, 87100 Kajaani
p. (08) 613 0931, f. (08) 613 0934
www.yrittajat.fi/kainuu

KESKI-POHJANMAAN YRITTÄJÄT RY
Ristirannankatu 1, 67100 Kokkola
p. (06) 831 5292, f. (06) 822 3760
www.yrittajat.fi/keskipohjanmaa

KESKI-SUOMEN YRITTÄJÄT RY
Sepänkatu 4, 40100 Jyväskylä
p. (014) 643 922, f. (014) 643 944
www.yrittajat.fi/keskisuomi

KYMEN YRITTÄJÄT RY
Käsityöläiskatu 4, 45100 Kouvola
p. (05) 535 4313, f. (05) 535 4315
www.yrittajat.fi/kymi

LAPIN YRITTÄJÄT RY
Maakuntakatu 16, 96200 Rovaniemi
p. (016) 420 0600, f. (016) 420 0630
www.yrittajat.fi/lappi

LÄNSIPOHJAN YRITTÄJÄT RY
Valtakatu 5, 94100 Kemi
p. (016) 221 701, f. (016) 221 713
www.yrittajat.fi/lansipohja

PIRKANMAAN YRITTÄJÄT RY
Kehräsaari B-rappu • PL 7, 33201 Tampere
p. (03) 251 6500, f. (03) 251 6516
www.yrittajat.fi/pirkanmaa

POHJOIS-KARJALAN YRITTÄJÄT RY
Kauppakatu 17 B, 80100 Joensuu
p. (013) 221 311, f. (013) 127 678
www.yrittajat.fi/pohjoiskarjala

POHJOIS-POHJANMAAN YRITTÄJÄT RY
Uusikatu 64 A 2. krs., 90100 Oulu
p. (08) 311 4677, f. (08) 371 227
www.ppy.net

PÄIJÄT-HÄMEEN YRITTÄJÄT RY
Rautatienkatu 20 B 4, 15110 Lahti
p. (03) 782 9866, f. (03) 782 1718
www.yrittajat.fi/paijathame

PÄÄKAUPUNKISEUDUN YRITTÄJÄT RY
Tapiolan keskustorni 8. krs, 02100 Espoo
p. (09) 455 4525, f. (09) 467 655
www.espoonyrittajat.fi, www.yrittajat.fi/vantaa
www.kauniaistenyrittajat.fi

RANNIKKO-POHJANMAAN YRITTÄJÄT RY -
KUST-ÖSTERBOTTENS FÖRETAGARE RF
Hietasaarenkatu 6, 65100 Vaasa
p. (06) 356 0800, f. (06) 356 0815
www.yrittajat.fi/rannikkopohjanmaa

SATAKUNNAN YRITTÄJÄT RY
Isolinnankatu 24 • PL 45, 28101 Pori
p. (02) 634 9900, f. (02) 634 9901
www.yrittajat.fi/satakunta

SAVON YRITTÄJÄT RY
Haapaniemenkatu 40, 70110 Kuopio
p. (017) 368 0500, f. (017) 368 0506
www.yrittajat.fi/savo

UUDENMAAN YRITTÄJÄT - NYLANDS FÖRETAGARE RY
Kaisaniemenkatu 13 A • PL 999, 00101 Helsinki
p. (09) 2292 2982, f. (09) 622 3381
www.yrittajat.fi/uusimaa

VARSINAIS-SUOMEN YRITTÄJÄT RY
Brahenkatu 20, 20100 Turku
p. (02) 275 7100, f. (02) 232 8272
www.yrittajat.fi/varsinaissuomi



Hämeen Yrittäjät

Sibeliuksenkatu 11 A, 13100 Hämeenlinna
Puhelin (03) 682 1153
Faksi (03) 682 1561
www.yrittajat.fi/hame



Suomen Yrittäjät

Kaisaniemenkatu 13 A
PL 999, 00101 Helsinki
Puhelin (09) 229 221
Faksi (09) 229 229 99
toimisto@yrittajat.fi
www.yrittajat.fi



FINNVERA

Lahti

Laiturikatu 2, 15140 Lahti
Faksi 020 460 2249

Finnvera Oyj

Valtakunnallinen vaihde: 020 460 11

www.finnvera.fi

Helsinki

Eteläesplanadi 8
PL 1010, 00101 Helsinki
Faksi 020 460 7220

Kuopio

Haapaniemenkatu 40
PL 1127, 70111 Kuopio
Faksi 020 460 3240