

▶ Keski-Pohjanmaa
2/2005

PK-YRITYYSBAROMETRI

 Keski-Pohjanmaan Yrittäjät

 FINNVERA

Esipuhe

Suomen Yrittäjät ja Finnvera Oyj tekevät yhteistyössä pientä ja keskisuurta yritystoimintaa ja sen kehitystä kuvaavaa Pk-yritysbarometria kaksi kertaa vuodessa valtakunnallisena raporttina ja alueellisina raporteina. Valta-kunnallisessa raportissa tuloksia käsitellään teollisuuteen, rakentamiseen, kauppaan ja palveluihin jaoteltuna.

Syksyn 2005 Pk-yritysbarometri perustuu noin 3400 pk-yrityksen vastauksiin ja heijastaa siten kattavasti pk-yritysten käsityksiä yritysten kehitysnäkymistä ja toimintaan vaikuttavista tekijöistä. Barometrin ennustekyky on ollut varsin hyvä.

Tässä syksyn 2005 alueellisessa raportissa tarkastellaan pk-yritysten suhdanneodotuksia lähimmän vuoden aikana, yrityksen kehittämistarpeita ja elinkeinoilmastoa. Lisäksi tarkastellaan yritysten rahoitustarpeisiin vaikuttavia tekijöitä, kuten investointeja, yritysten kasvuhakuisuutta, odotettavissa olevia omistusjärjestelyjä ja maksuhäiriöitä.

Helsingissä 13.10.2005

Jussi Järventaus
toimitusjohtaja
Suomen Yrittäjät ry

Pauli Heikkilä
toimitusjohtaja
Finnvera Oyj



SISÄLTÖ

TIIVISTELMÄ	2
JOHDANTO.....	3
AINEISTO.....	4
TUTKIMUSTULOKSET	6
1 Keski-Pohjanmaan ja koko maan yritykset	6
2 Yritykset ja työllisyys.....	7
3 Pk-yritysten suhdannenäkymät	8
3.1 Yleiset suhdannenäkymät	8
3.2 Suhdannenäkymät osatekijöittäin.....	9
4 Pk-yritysten kehittämistarpeet	9
5 Pk-yritysten kehittämisen pahimmat esteet	11
6 Pk-yritysten työllistämisen esteet	13
7 Elinkeinoilmasto	14
8 Pk-yritysten kasvuhakuisuus	16
9 Sukupolven- tai omistajanvaihdokset	17
10 Pk-yritysten investoinnit.....	18
11 Pk-yritysten rahoitus	19
12 Pk-yritysten verkostoituminen.....	22

Finnveran yhteystiedot

Suomen Yrittäjien yhteystiedot

TIIVISTELMÄ

Pk-yritykset odottavat suhdanteiden paranevan oman yrityksen kannalta lähimmän vuoden aikana niin Keski-Pohjanmaalla kuin koko maassa. Keski-Pohjanmaalla toimivista pk-yrityksistä noin kaksi viidestä (43%) ennakoivat suhdannenäkymien paranevan ja kahdeksan prosenttia arvioi suhdanteiden huononevan lähimmän vuoden aikana. Saldoluvun mukaan alueen pk-yritysten yleiset suhdannenäkymät ovat hieman paremmat kuin koko maan pk-yrityksillä keskimäärin. Keski-Pohjanmaalla toimivien pk-yritysten suhdannenäkymät ovat hieman heikommät kuin keväällä 2005. Suhdannenäkymät ovat alueella samaa tasoa kuin syksyllä 2004. Koko maassa pk-yritysten yleiset suhdannenäkymät ovat samaa tasoa kuin keväällä 2005.

Koko maan ja Keski-Pohjanmaan pk-yritysten suhdannenäkymät ovat seuraavan vuoden kuluttua kaikkien osatekijöiden suhteen positiivisia. Liikevaihdon suhteen Keski-Pohjanmaan yritysten suhdannenäkymät ovat paremmat kuin koko maan pk-yrityksillä keskimäärin. Tuotantokustannusten kasvua ennakoivat saldoluvun mukaan suurempi osuus Keski-Pohjanmaan kuin koko maan pk-yrityksistä. Keski-Pohjanmaalla toimivat pk-yritykset odottavat työllisyyden edelleen paranevan seuraavan vuoden aikana. Henkilökunnan määrän suhdannenäkymiä kuvaava saldoluku on alueella samaa tasoa kuin koko maassa keskimäärin. Henkilökunnan määrän suhdannenäkymät ovat Keski-Pohjanmaalla paremmat kuin keväällä 2005. Valtakunnallisesti henkilökunnan määrän suhdannenäkymät ovat hieman paremmat kuin edellisessä kyselyssä.

Keski-Pohjanmaalla pk-yritysten kehittämisen pahimpia esteitä ovat kireä kilpailutilanne sekä yleinen suhdanne-/maailmantilanne. Muita kehittämisen kannalta tärkeitä esteitä ovat ammattitaitoisen työvoiman saatavuus, kysynnän riittämättömyys sekä muut resurssitekijät, kuten esimerkiksi raaka-aineet. Rahoitukseen liittyvät tekijät ovat kehittämisen pahimpana esteenä 7 prosentilla Keski-Pohjanmaan pk-yrityksistä. Rahoituksen saatavuus on pahimpana esteenä 2 prosentilla, rahoituksen hinta 2 prosentilla ja vakuuksien puute 2 prosentilla alueen pk-yrityksistä. Keski-Pohjanmaalla toimivat pk-yritykset kokevat rahoituksen yhtä suurena kehittämisen esteenä kuin koko maan pk-yritykset keskimäärin.

Koko maan pk-yritykset ilmoittavat investoivansa kaikkiaan 11,9 prosenttia ja Keski-Pohjanmaan pk-yritykset 8,9 prosenttia liikevaihdostaan seuraavan 12 kuukauden aikana. Eniten Keski-Pohjanmaan pk-yritykset investoivat koneisiin ja laitteisiin.

Keski-Pohjanmaalla toimivista pk-yrityksistä 33 prosenttia on ottanut ulkopuolista rahoitusta kuluneen vuoden aikana. Koko maan pk-yritysten keskuudessa ulkopuolista rahoitusta on hankkinut 31 prosenttia. Useimmiten alueen yritykset ovat hankkineet rahoitusta kone- ja laiteinvestointeihin sekä käyttöpääomaksi. Keski-Pohjanmaan pk-yrityksistä 92 prosenttia on hankkinut ulkopuolisen rahoituksen pankista ja 15 prosenttia Finnverasta.

Alueella toimivista pk-yrityksistä 19 prosenttia tarvitsee ulkopuolista rahoitusta yrityksen kasvua varten. Koko maassa vastaava luku on 15 prosenttia. Kasvun rahoitusta Keski-Pohjanmaan pk-yritykset aikovat hankkia yleisimmin pankista (78%) ja Finnverasta (16%). Kasvua varten ulkopuolisen rahoituksen hankkimista suunnittelevista pk-yrityksistä hankaluuksia ulkopuolisen rahoituksen järjestämisessä odottaa 9 prosenttia yrityksistä Keski-Pohjanmaalla ja noin joka kuudes yritys koko maassa.

JOHDANTO

Tässä pk-yritysten suhdannenäkymiä käsittelevässä tutkimuksessa on selvitetty suomalaisten pk-yritysten (alle 250 henkeä työllistävien yritysten) mielikuvia yleisestä ja oman yrityksen taloudellisesta kehityksestä. Tutkimuksen on tehnyt Tietoykkönen Oy Suomen Yrittäjien ja Finnvera Oyj:n toimeksiannosta elokuussa 2005.

Tutkimuksen kohderyhmänä ovat suomalaiset pk-yritykset. Otantalähteenä on käytetty Helsinki Media Oy:n ja Tilastokeskuksen ylläpitämiä yritysrekistereitä, joista otanta on tehty kiintiöidyllä satunnaisotannalla. Otoksessa on kiintiöity yritysten toimiala ja sijainti. Otoskoko on 3402 kohderyhmän vaatimukset täyttävää yritystä.

Tutkimusaineisto on kerätty henkilökohtaisin haastatteluin 25.7.-26.8.2005. Haastattelut on tehty puhelimitse tietokoneohjattua puhelinhaastattelujärjestelmää käyttäen. Haastattelutyön ovat tehneet Tietoykkönen Oy:n erityisesti tehtäväänsä koulutetut tutkimushaastattelijat. Raportin luvussa 'Aineisto' on esitetty taustatietojakaumat haastatelluista yrityksistä Keski-Pohjanmaan osalta.

Tutkimusprojektista ovat vastanneet Tietoykkösessä toimitusjohtaja Lasse Luoma, Suomen Yrittäjissä pääekonomisti Jarkko Soikkeli ja Finnvera Oyj:ssä apulaisjohtaja Tuomo Holopainen.

- 1) Raportin alueelliset viittaukset tarkoittavat pääsääntöisesti sivulla 5 olevan kartan mukaista aluejakoa. Joissain raporteissa on lisäksi käytetty Suomen Yrittäjien aluejakoa (Helsinki, Pääkaupunkiseutu ja Keski-Pohjanmaa).
- 2) Kuvioissa esitetyissä aikasarjoissa on jaksosta 1/2000 lähtien Keski-Pohjanmaan Yrittäjien toiminta-alueen luvut, tätä aiemmat tunnusluvut ovat Pohjanmaan ja Keski-Pohjanmaan maakunta-alueiden yhteisiä lukuja.
- 3) Tutkimustuloksissa esiintyy muutamissa kohdissa käsite 'saldoluku'. Se kuvaa kyseisten kysymysten kohdalla positiivisista ja negatiivisista vastauksista laskettua prosenttilukujen erotusta.
Esimerkiksi: Pk-yritysten yleiset suhdannenäkymät seuraavan vuoden aikana paranee 39%, huononee 9% \Rightarrow saldoluku = + 30%

AINEISTO

Seuraavassa taulukossa on esitetty painottamattomat taustatietojakaumat haastatelluista yrityksistä. Tutkimustuloksissa aineisto on painotettu vastaamaan yritysten todellista toimiala- ja aluejakaumaa. Painotettua otoskokoa käytetään laskentaperusteena, koska tällöin otoksen perusteella lasketut tulokset voidaan yleistää koskemaan koko tutkimuskohteena olevaa pk-sektoria.

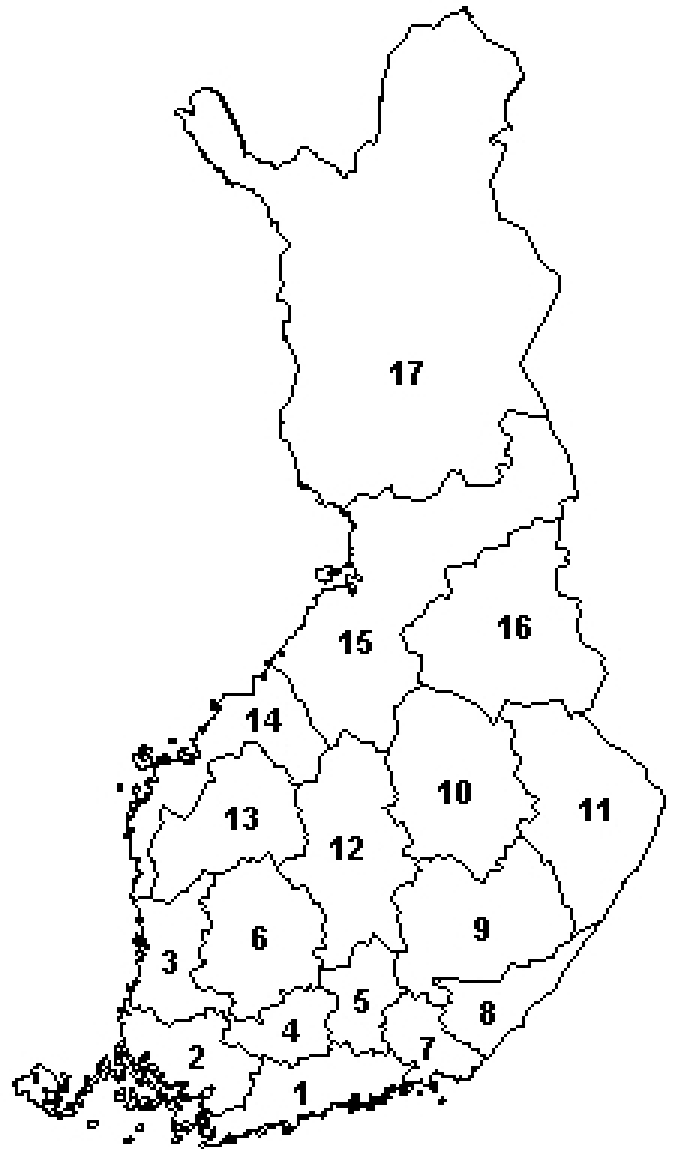
TAUSTATIETOJA ALUEELTA HAASTATELLUISTA YRITYKSISTÄ:

PK-YRITYSBAROMETRI 2/2005
- Aineiston rakenne -

		n=	%
ALUE	KESKI-POHJANMAA	131	100%
PÄÄTOIMIALA	Teollisuus (TOL: 15-37)	34	26%
	Rakentaminen (TOL: 45)	26	20%
	Kauppa (TOL: 50-52)	36	27%
	Palvelut (TOL: 55,60-63,70-74,92-93)	35	27%
HENKILÖKUNNAN MÄÄRÄ	Alle 5 henkilöä	66	50%
	5 - 9 henkilöä	38	29%
	10 - 19 henkilöä	13	10%
	20 - 49 henkilöä	11	8%
	50 + henkilöä	3	2%
LIIKEVAIHTO VUONNA 2004	Alle 0,20 milj. euroa	29	22%
	0,20 - 0,49 milj. euroa	25	19%
	0,50 - 1,49 milj. euroa	28	21%
	1,50 + milj. euroa	26	20%
	Ei vastausta	23	18%
YRITYKSEN KASVUHAKUISUUS	Voimakkaasti kasvuhakuinen	8	6%
	Kasvaa mahdollisuuksien mukaan	69	53%
	Pyrkii säilyttämään asemansa	32	24%
	Ei kasvutavoitteita	19	15%
	Toiminta loppuu seuraavan vuoden aikana	3	2%
YRITYKSELLÄ VIENTITOIMINTAA	Ei	97	74%
	Kyllä	34	26%
YRITYKSEN PERUSTAMISVUOSI	- 1995	100	76%
	1996 - 2000	15	11%
	2001 - 2005	16	12%
VASTAAJAN ASEMA	Yrittäjä	87	66%
	Palkattu toimitusjohtaja	24	18%
	Muut	20	15%

PK-YRITYSBAROMETRIN ALUEJAKO

1. **Uusimaa, erilliset raportit:**
 - Helsinki
 - Pääkaupunkiseutu (pl. Helsinki)
 - Uusimaa (pl. Helsinki ja Pääkaupunkiseutu)
2. **Varsinais-Suomi**
3. **Satakunta**
4. **Kanta-Häme**
5. **Päijät-Häme**
6. **Pirkanmaa**
7. **Kymenlaakso**
8. **Etelä-Karjala**
9. **Etelä-Savo**
10. **Pohjois-Savo**
11. **Pohjois-Karjala**
12. **Keski-Suomi**
13. **Etelä-Pohjanmaa**
14. **Pohjanmaa**
15. **Pohjois-Pohjanmaa**
16. **Kainuu**
17. **Lappi**

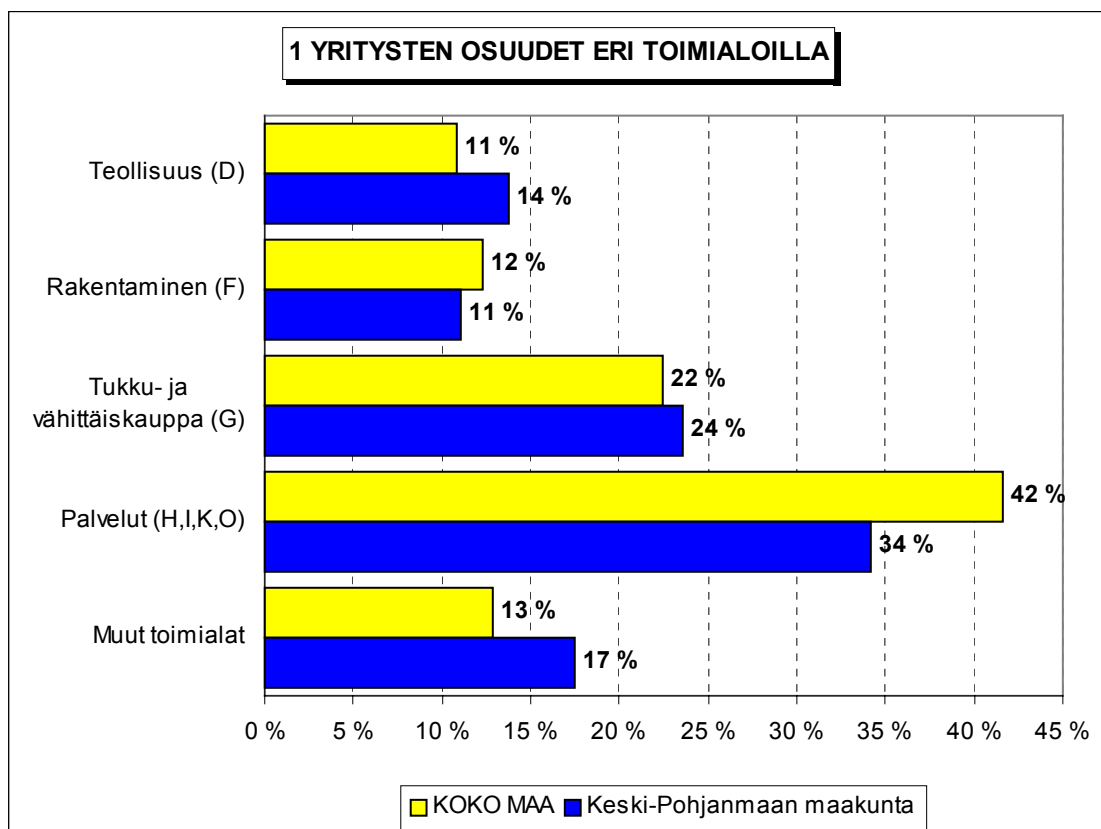


Lisäksi Suomen Yrittäjien Keski-Pohjanmaan alueelle oma raportti

TUTKIMUSTULOKSET

1 Keski-Pohjanmaan ja koko maan yritykset

Suomessa oli vuonna 2003 noin 228400 yritystä. Näistä yrityksistä 3100¹ toimi Keski-Pohjanmaan maakunnassa. Keski-Pohjanmaalla on teollisuuden sekä tukku- ja vähittäiskaupan yrityksiä suhteellisesti enemmän ja palvelualojen yrityksiä suhteellisesti vähemmän kuin koko maassa keskimäärin. Rakennusalaalla toimivien yritysten suhteellinen osuus on Keski-Pohjanmaalla lähellä koko maan yritysjakautumaa.



Toimialan nimen jäljessä on suluisissa Tilastokeskuksen toimialaluokituksen (TOL 2002) mukainen toimialakoodi.

¹ Yritystiedot, lähde: Tilastokeskus, Yritys- ja toimipaikkarekisteri. Yritysmäärä on arvioitu Tilastokeskuksen alueellisten toimipaikkatietojen perusteella. Alueen yritysmääränä on käytetty lukua, joka on saatu kertomalla alueen toimipaikkojen määrä koko maan yritysten lukumäärän ja toimipaikkojen lukumäärän suhteella.

2 Yritykset ja työllisyys

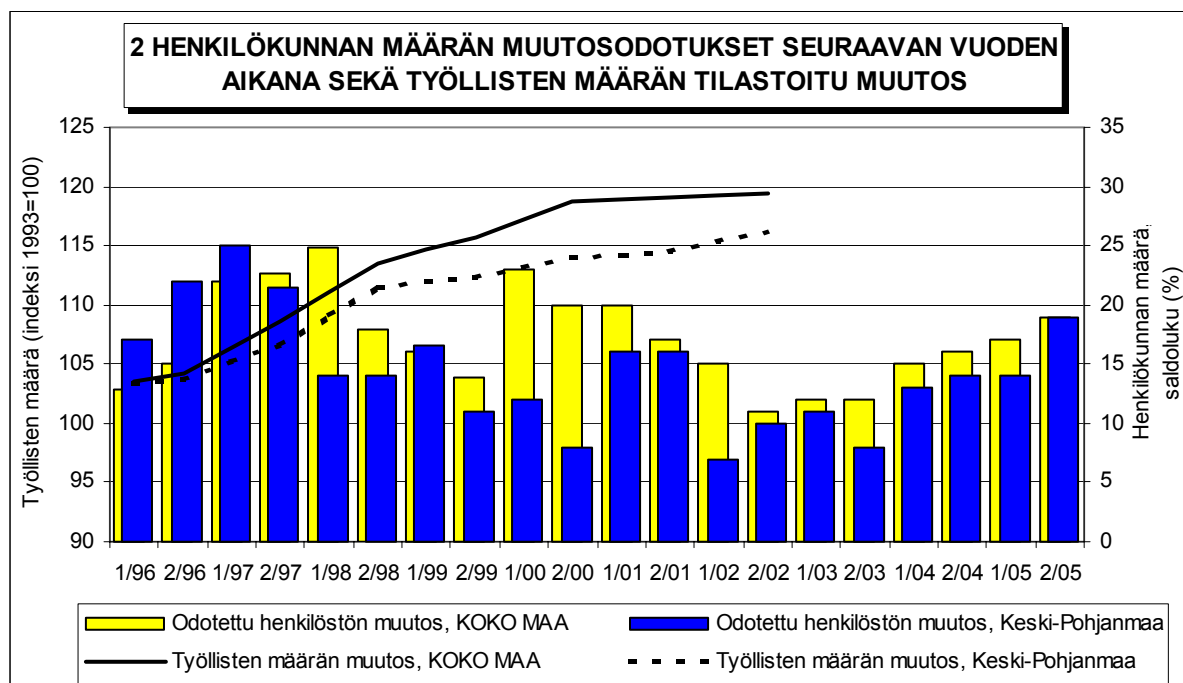
Keski-Pohjanmaan maakunnassa toimivissa yritysten toimipaikoissa työskenteli vuonna 2002 noin 13100 henkilöä². Työttömyysaste oli Tilastokeskuksen työvoimatiedustelun (4. neljännes, 2004) mukaan koko maassa 7,9 % ja Keski-Pohjanmaan maakunnassa 8,7 %.

Taulukko 2: Pk-yritysten suhdannenäkymät henkilökunnan määrän osalta seuraavan vuoden kuluttua.

	Suurempi %	Yhtä suuri %	Pienempi %	Saldoluku %
KOKO MAA	23	73	4	19
Keski-Pohjanmaa	26	67	7	19

Keski-Pohjanmaalla toimivat pk-yritykset odottavat työllisyyden edelleen paranevan seuraavan vuoden aikana. Henkilökunnan määrän suhdannenäkymiä kuvaava saldoluku on alueella samaa tasoa kuin koko maassa keskimäärin. Henkilökunnan määrän suhdannenäkymät ovat Keski-Pohjanmaalla paremmat kuin keväällä 2005 (saldoluku +14%). Valtakunnallisesti henkilökunnan määrän suhdannenäkymät ovat hieman paremmat kuin edellisessä kyselyssä, sillä keväällä 2005 henkilökunnan määrän saldoluku oli koko maassa +17 %.

Seuraavassa kuviossa on verrattu Keski-Pohjanmaan työllisten määrää (indeksi 1993=100) ja Keski-Pohjanmaan pk-yritysten henkilökunnan määrän suhdannenäkymiä seuraavan vuoden aikana³. Tuorein käytettävissä oleva tieto on Tilastokeskuksen työssäkäyntitilastosta vuodelta 2002.



² Lähde: Tilastokeskus, Yritys- ja toimipaikkarekisteri

³ Kysymysmuoto muuttui 1/2000. Tätä aiemmin kysyttiin suhdannenäkymät seuraavan puolen vuoden aikana. Kuvioon on laskettu henkilökunnan suhdannenäkymien saldoluvut jaksoilta 1/96-2/99 kahden jakson keskiarvona. Koko maan henkilökunnan määrän suhdannenäkymien saldoluvut jaksoilta 1/94-2/99 ovat Suomen Yrittäjien Yrittäjäbarometrista.

3 Pk-yritysten suhdannenäkymät

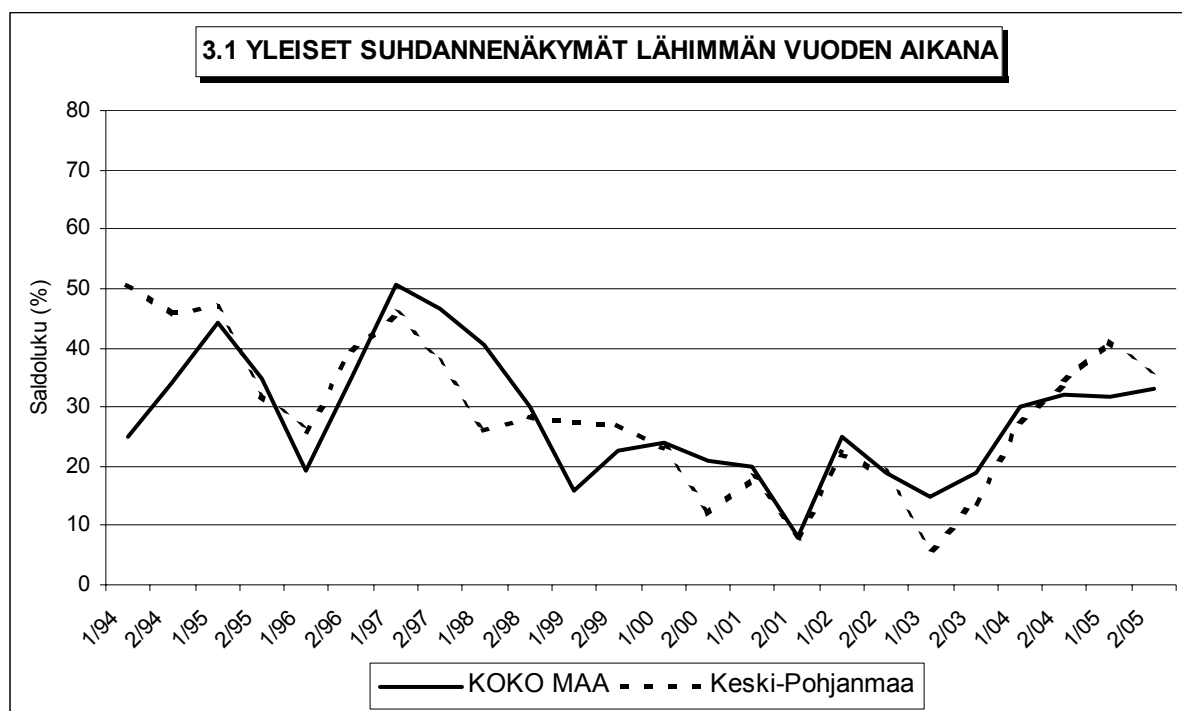
3.1 Yleiset suhdannenäkymät

Taulukko 3.1: Pk-yritysten suhdannenäkymät oman yrityksen kannalta lähimmän vuoden aikana.

	Paranee	Pysyy ennallaan	Huononee	Saldoluku
	%	%	%	%
KOKO MAA	40	53	7	33
Keski-Pohjanmaa	43	49	8	35

Pk-yritykset odottavat suhdanteiden paranevan oman yrityksen kannalta lähimmän vuoden aikana niin Keski-Pohjanmaalla kuin koko maassa. Keski-Pohjanmaalla toimivista pk-yrityksistä noin kaksi viidestä (43%) ennakoii suhdannenäkymien paranevan ja kahdeksan prosenttia arvioi suhdanteiden huononevan lähimmän vuoden aikana. Saldoluvun mukaan alueen pk-yritysten yleiset suhdannenäkymät ovat hieman paremmat kuin koko maan pk-yrityksillä keskimäärin.

Seuraavasta kuviosta nähdään pk-yritysten yleisten suhdannenäkymien kehitys tutkimusjaksosta 1/94 lähtien. Keski-Pohjanmaalla toimivien pk-yritysten suhdannenäkymät ovat hieman heikkomat kuin keväällä 2005. Suhdannenäkymät ovat alueella samaa tasoa kuin syksyllä 2004. Koko maassa pk-yritysten yleiset suhdannenäkymät ovat samaa tasoa kuin keväällä 2005.



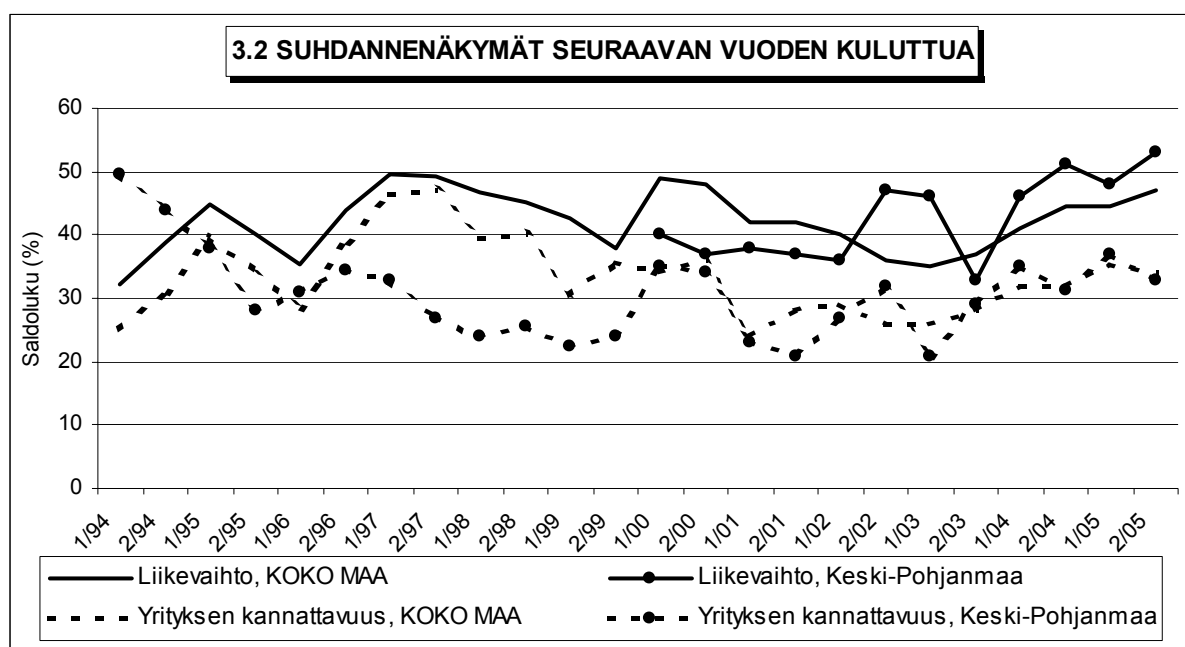
3.2 Suhdannenäkymät osatekijöittäin

Taulukko 3.2: Pk-yritysten suhdannenäkymät osatekijöittäin seuraavan vuoden kuluttua.

	Liikevaihto	Investointien arvo	Tuotekehityspanostukset	Viennin arvo	Tuonnin arvo	Tuotanto-kustannukset	Yrityksen kannattavuus	Vaka-varaisuus
KOKO MAA								
Suurempi	55	23	24	10	11	41	42	41
Yhtä suuri	37	66	73	89	88	53	49	56
Pienempi	8	10	3	1	1	6	8	3
Saldoluku (%)	47	13	21	9	10	35	34	38
Keski-Pohjanmaa								
Suurempi	58	28	25	12	10	52	46	43
Yhtä suuri	37	60	70	86	88	40	42	53
Pienempi	5	12	6	1	2	8	13	4
Saldoluku (%)	53	16	19	11	8	44	33	39

Koko maan ja Keski-Pohjanmaan pk-yritysten suhdannenäkymät ovat seuraavan vuoden kuluttua kaikkien osatekijöiden suhteen positiivisia. Liikevaihdon suhteen Keski-Pohjanmaan yritysten suhdannenäkymät ovat paremmat kuin koko maan pk-yrityksillä keskimäärin. Tuotantokustannusten kasvua ennakoitiin saldoluviin mukaan suurempi osuus Keski-Pohjanmaan kuin koko maan pk-yrityksistä.

Seuraavasta kuvioista nähdään pk-yritysten liikevaihdon ja yrityksen kannattavuuden suhdannenäkymien⁴ kehitys jaksosta 1/94 lähtien. Liikevaihdon suhdannenäkymät ovat Keski-Pohjanmaalla hieman parantuneet kevään 2005 tilanteeseen verrattuna, sen sijaan yrityksen kannattavuuden osalta suhdannenäkymät ovat hieman heikkomat kuin keväällä 2005.



⁴ Kysymysmuoto muuttui 1/2000. Tätä aiemmin kysyttiin suhdannenäkymät seuraavan puolen vuoden aikana. Kuvioon on laskettu alueen osalta yritysten kannattavuuden saldoluviut jaksolta 1/94-2/99 kahden seuraavan jakson keskiarvona. Koko maata kuvaavat saldoluviut jaksolta 1/94-2/99 ovat Suomen Yrittäjien Yrittäjäbarometrista.

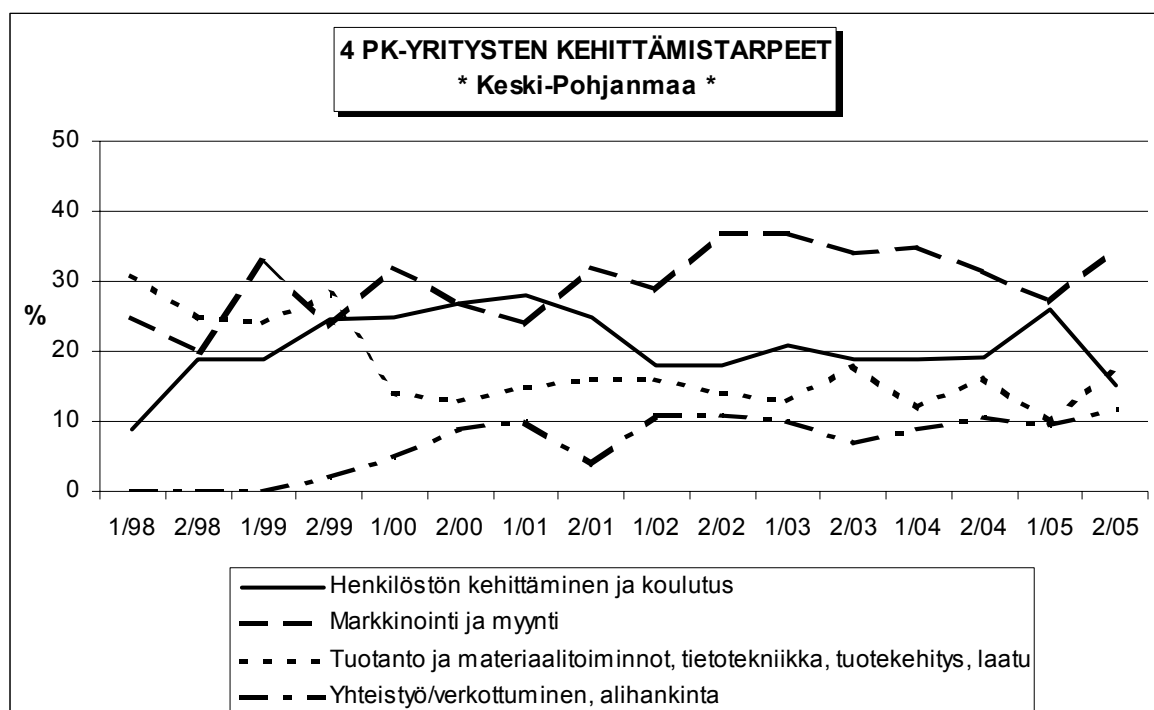
4 Pk-yritysten kehittämistarpeet

Taulukko 4: Pk-yrityksillä eniten kehittämistarvetta tällä hetkellä.

	KOKO MAA	Keski-Pohjanmaa
	%	%
Johtaminen	5	5
Henkilöstön kehittäminen ja koulutus	17	15
Markkinointi ja myynti	36	35
Vienti ja kansainvälistyminen	2	1
Rahoitus, talous ja laskentatoimi	4	6
Tuotanto ja materiaalitoiminnot, tietotekniikka, tuotekehitys, laatu	12	18
Yhteistyö/verkottuminen, alihankinta	12	12
Ympäristö- ja muiden säädösvaatimusten ottaminen huomioon toiminnassa	2	1
Muu	1	0
Ei kehittämistarvetta/ Ei osaa sanoa	9	8

Keski-Pohjanmaan pk-yrityksissä koetaan olevan eniten kehittämistarvetta markkinoinnissa ja myynnissä. Koko maan tilanteeseen verrattuna alueen pk-yrityksissä on suhteellisesti enemmän kehittämistarvetta tuotanto ja materiaalitoiminnoissa, tietotekniikassa, tuotekehityksessä sekä laadussa.

Kevään 2005 tilanteeseen verrattuna markkinointiin ja myyntiin sekä tuotanto ja materiaalitoimintoihin, tuotekehitykseen sekä laatuun liittyvät kehittämistarpeet ovat lisääntyneet jonkin verran Keski-Pohjanmaan pk-yritysten keskuudessa. Henkilöstön kehittämiseen ja koulutukseen liittyvät kehittämistarpeet ovat puolestaan hieman vähentyneet.



5 Pk-yritysten kehittämisen pahimmat esteet

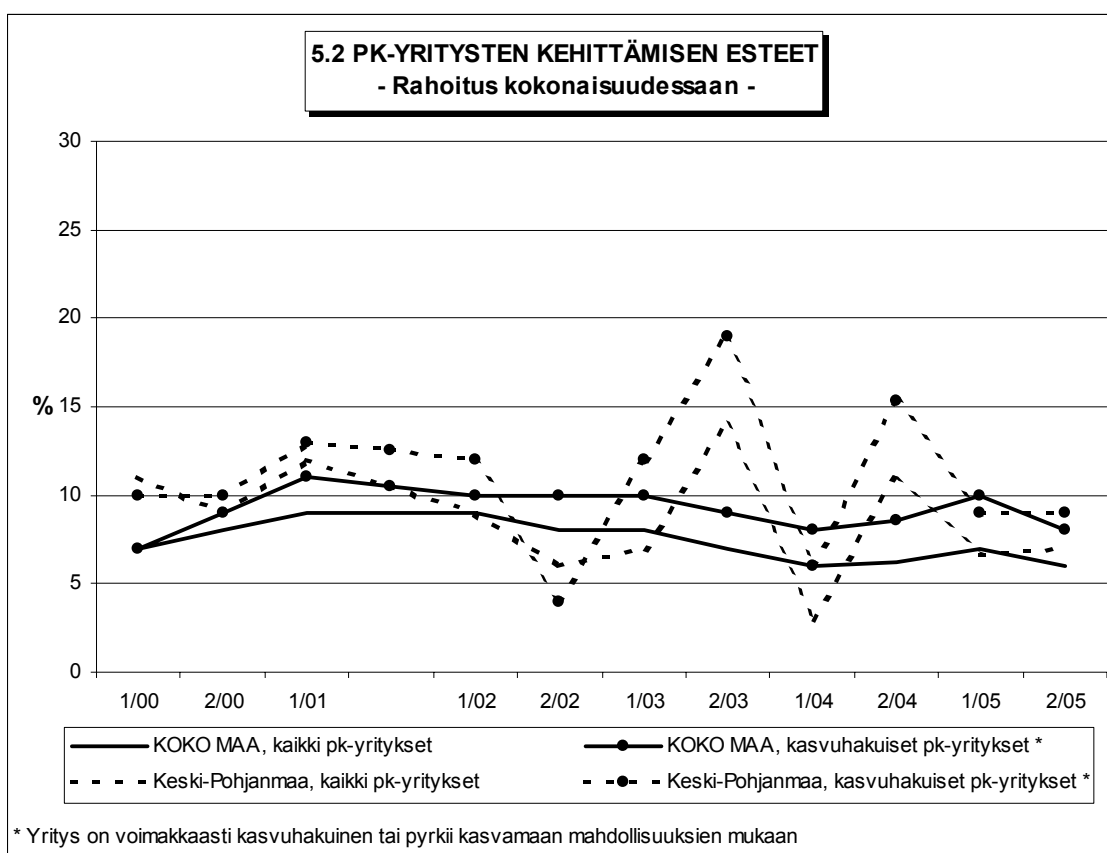
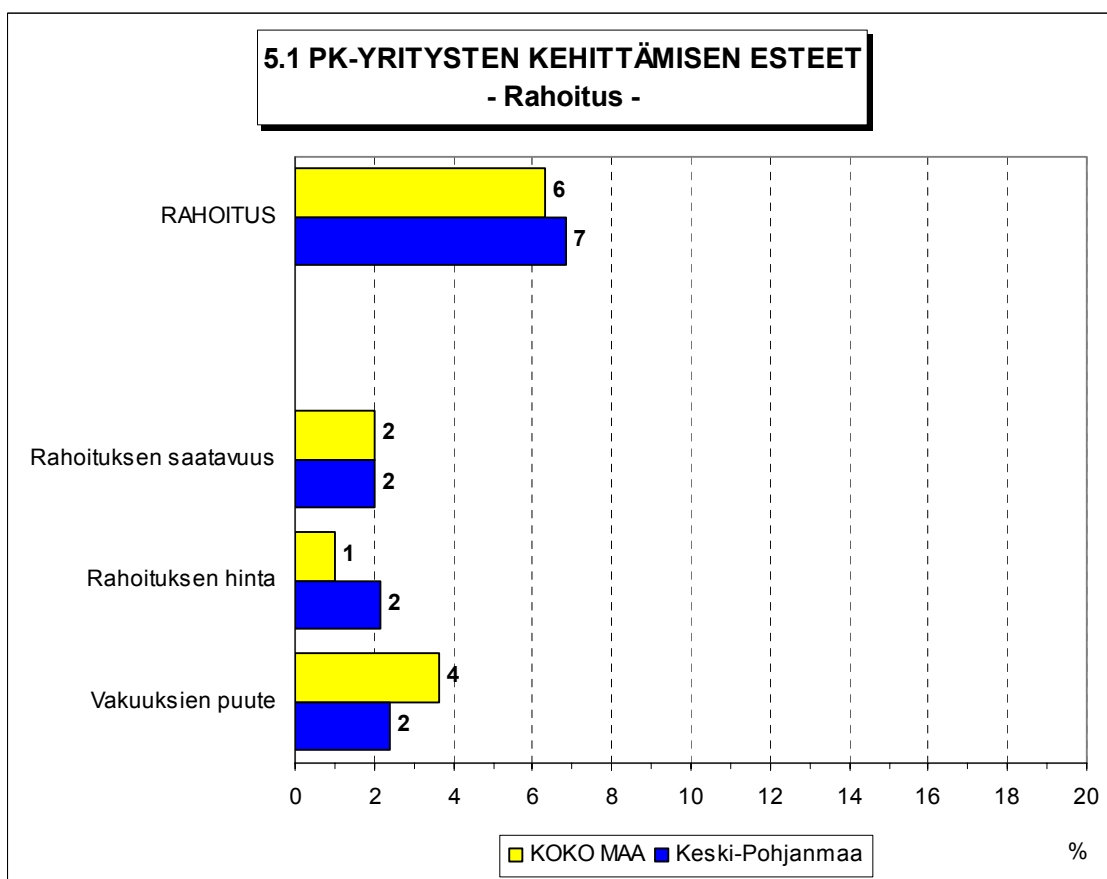
Taulukko 5: Pk-yritysten kehittämisen pahimmat esteet.

	KOKO MAA	Keski-Pohjanmaa
	%	%
YRITYSTOIMINNAN SÄÄTELY	5	4
byrokratia	3	3
työlainsäädäntö	0	0
työehtosopimukset	0	1
muu sääntely	1	0
KUSTANNUSTASO	12	11
verotus	2	4
palkkataso	2	0
työn sivukulut	4	5
muut tuotantokustannukset	3	1
KILPAILUTILANNE	25	31
kireä kilpailutilanne	17	18
markkinoiden liiallinen keskittyminen	2	3
julkisen sektorin elinkeinotoiminta	0	1
markkinoita vääristävät tuet	1	2
harmaa talous, konkurssit jne.	1	0
kysynnän riittämättömyys	3	8
RAHOITUS	6	7
rahoituksen saatavuus	2	2
rahoituksen hinta	1	2
vakuuksien puute	4	2
RESURSSITEKIJÄT	17	20
ammattitaitoisen työvoiman saatavuus	9	10
alihankkijoiden/osatoimittajien saatavuus	1	0
toimitilat	1	0
koneet ja laitteet	0	1
muut resurssitekijät, esim. raaka-aineet	6	9
YLEINEN SUHDANNE-/MAAILMANTILANNE	18	15
MUUT TEKIJÄT	6	4
EI OSAA SANOA	10	8

Keski-Pohjanmaalla pk-yritysten kehittämisen pahimpia esteitä ovat kireä kilpailutilanne sekä yleinen suhdanne-/maailmantilanne. Muita kehittämisen kannalta tärkeitä esteitä ovat ammattitaitoisen työvoiman saatavuus, kysynnän riittämättömyys sekä muut resurssitekijät, kuten esimerkiksi raaka-aineet.

Rahoitukseen liittyvät tekijät ovat kehittämisen pahimpana esteenä 7 prosentilla Keski-Pohjanmaan pk-yrityksistä. Rahoituksen saatavuus on pahimpana esteenä 2 prosentilla, rahoituksen hinta 2 prosentilla ja vakuuksien puute 2 prosentilla alueen pk-yrityksistä. Keski-Pohjanmaalla toimivat pk-yritykset kokevat rahoituksen yhtä suurena kehittämisen esteenä kuin koko maan pk-yritykset keskimäärin. Keski-Pohjanmaalla toimivat kasvuhakuiset⁵ pk-yritykset pitävät rahoitusta hieman suurempana kehittämisen esteenä kuin alueen pk-yritykset keskimäärin.

⁵ Voimakkaasti kasvuhakuiset ja mahdollisuuksien mukaan kasvamaan pyrkivät pk-yritykset yhteensä.



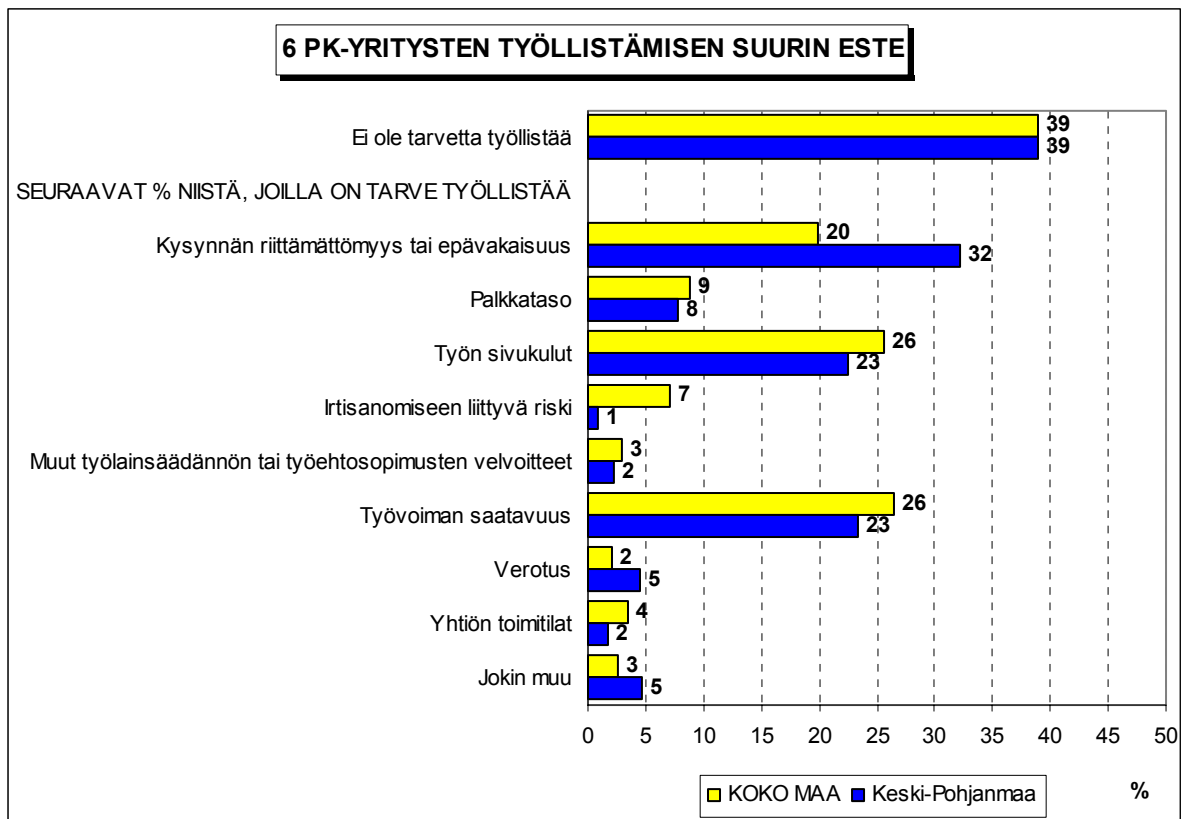
Kehittämisen esteitä ei kysytty jaksolla 2/01.

6 Pk-yritysten työllistämisen esteet

Taulukko 6: Pk-yritysten työllistämisen suurimmat esteet.

	KOKO MAA %	Keski- Pohjanmaa %
Ei ole tarvetta työllistää	39	39
SEURAAVAT %-OSUUDET NIISTÄ, JOILLA TARVE TYÖLLISTÄÄ		
Kysynnän riittämättömyys tai epävakaisuus	20	32
Palkkataso	9	8
Työn sivukulut	26	23
Irtisanomiseen liittyvä riski	7	1
Muut työlainsäädännön tai työehtosopimusten velvoitteet	3	2
Työvoiman saatavuus	26	23
Verotus	2	5
Yhtiön toimitilat (ahtaus/ tilanpuute)	4	2
Jokin muu	4	5

Keski-Pohjanmaan pk-yrityksillä työllistämisen suurimmat esteet ovat kysynnän riittämättömyys tai epävakaisuus, työn sivukulut sekä työvoiman saatavuus. Koko maan pk-yritykset kokevat työllistämisen suurimmiksi esteiksi niin ikään kysynnän riittämättömyyden tai epävakaisuuden, työn sivukulut sekä työvoiman saatavuuden. Keski-Pohjanmaan pk-yrityksistä noin kahdella viidestä (39%) ei ole tarvetta työllistää.

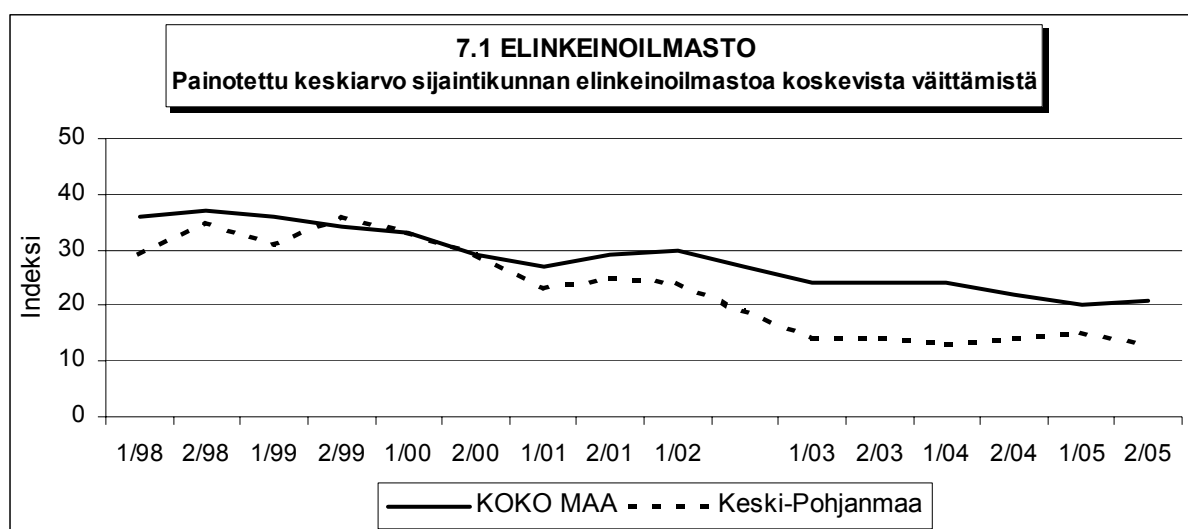


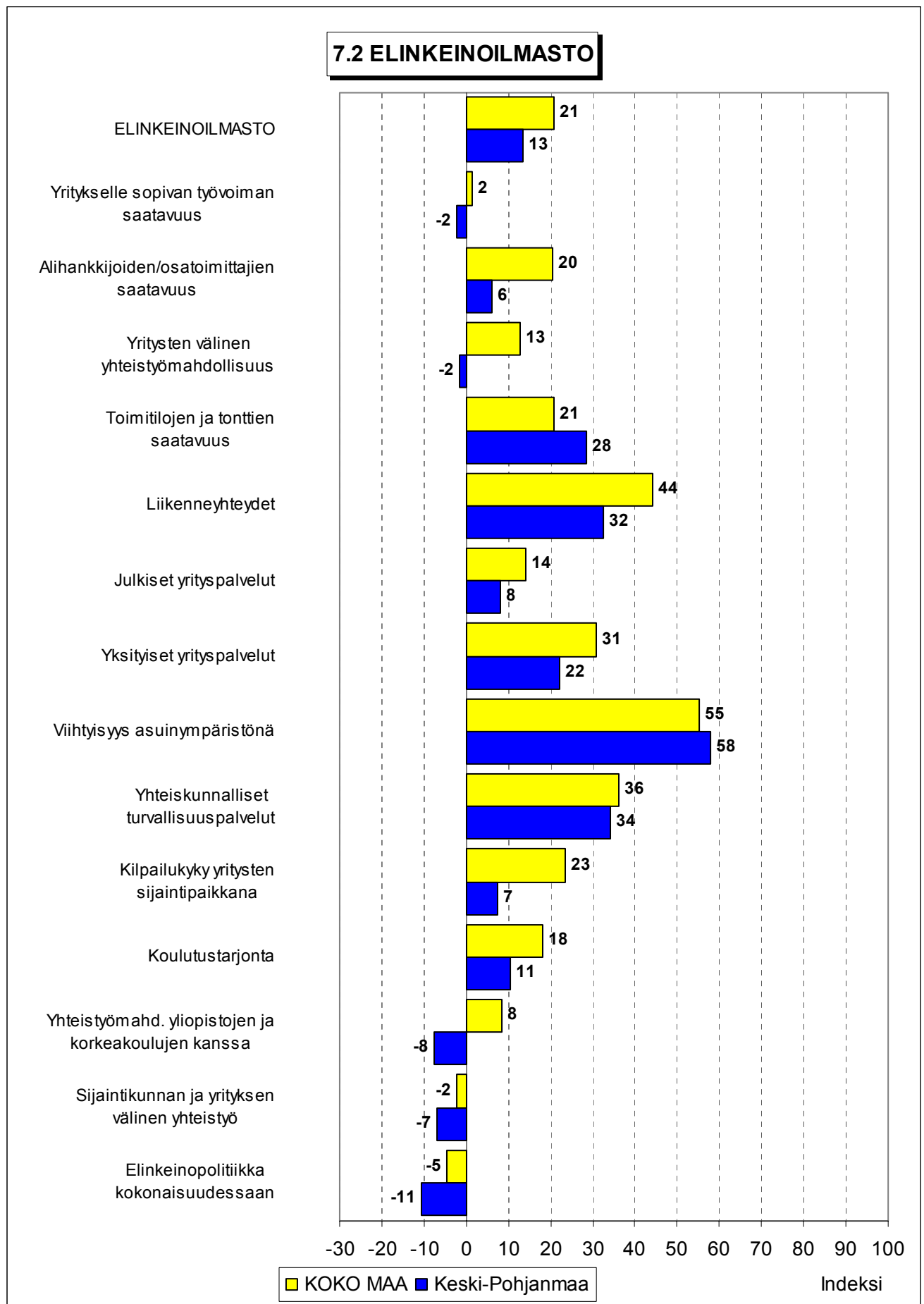
7 Elinkeinoilmasto

Taulukko 7: Pk-yritysten arviot sijaintikunnan elinkeinoilmastosta.

INDEKSIT (Erittäin huono = -100, ..., Erittäin hyvä = 100)	KOKO MAA	Keski-Pohjanmaa
Yritykselle sopivan työvoiman saatavuus	2	-2
Alihankkijoiden/osatoimittajien saatavuus	20	6
Yritysten välinen yhteistyömahdollisuus	13	-2
Toimitilojen ja tonttien saatavuus	21	28
Liikenneyhteydet	44	32
Julkiset yrityspalvelut	14	8
Yksityiset yrityspalvelut	31	22
Viihtyisyys asuinympäristönä	55	58
Yhteiskunnalliset turvallisuuspalvelut	36	34
Kilpailukyky yritysten sijaintipaikkana	23	7
Koulutustarjonta	18	11
Yhteistyömahdollisuus yliopistojen ja korkeakoulujen kanssa	8	-8
Sijaintikunnan ja yrityksen välinen yhteistyö	-2	-7
Elinkeinopoliittikka kokonaisuudessaan	-5	-11
ELINKEINOILMASTO (Painotettu keskiarvo osatekijöiden indekseistä)	21	13

Yrityksen sijaintikuntaan elinkeinon harjoittamisen näkökulmasta ollaan Keski-Pohjanmaalla tyytymättömämpiä kuin koko maassa keskimäärin. Tyytyväisimpiä alueen pk-yritykset ovat viihtyisyyteen asuinympäristönä, yhteiskunnallisiin turvallisuuspalveluihin, liikenneyhteyksiin, toimitilojen ja tonttien saatavuuteen sekä yksityisiin yrityspalveluihin. Tyytymättömiä Keski-Pohjanmaalla toimivat pk-yritykset ovat sijaintikunnan elinkeinopoliittikkaan kokonaisuudessaan, yhteistyömahdollisuuteen yliopistojen ja korkeakoulujen kanssa sekä sijaintikunnan ja yrityksen väliseen yhteistyöhön. Muuta maata tyytyväisempiä alueen pk-yritykset ovat toimitilojen ja tonttien saatavuuteen sekä asuinympäristön viihtyisyyteen. Sen sijaan muuta maata tyytymättömiä Keski-Pohjanmaan pk-yritykset ovat erityisesti yhteistyömahdollisuuteen yliopistojen ja korkeakoulujen kanssa, kilpailukykyyn yritysten sijaintipaikkana, yritysten väliseen yhteistyömahdollisuuteen sekä liikenneyhteyksiin. Kokonaisuudessaan tyytyväisyys elinkeinoilmastoon on Keski-Pohjanmaalla lähes saamaa tasoa kuin keväällä 2005.



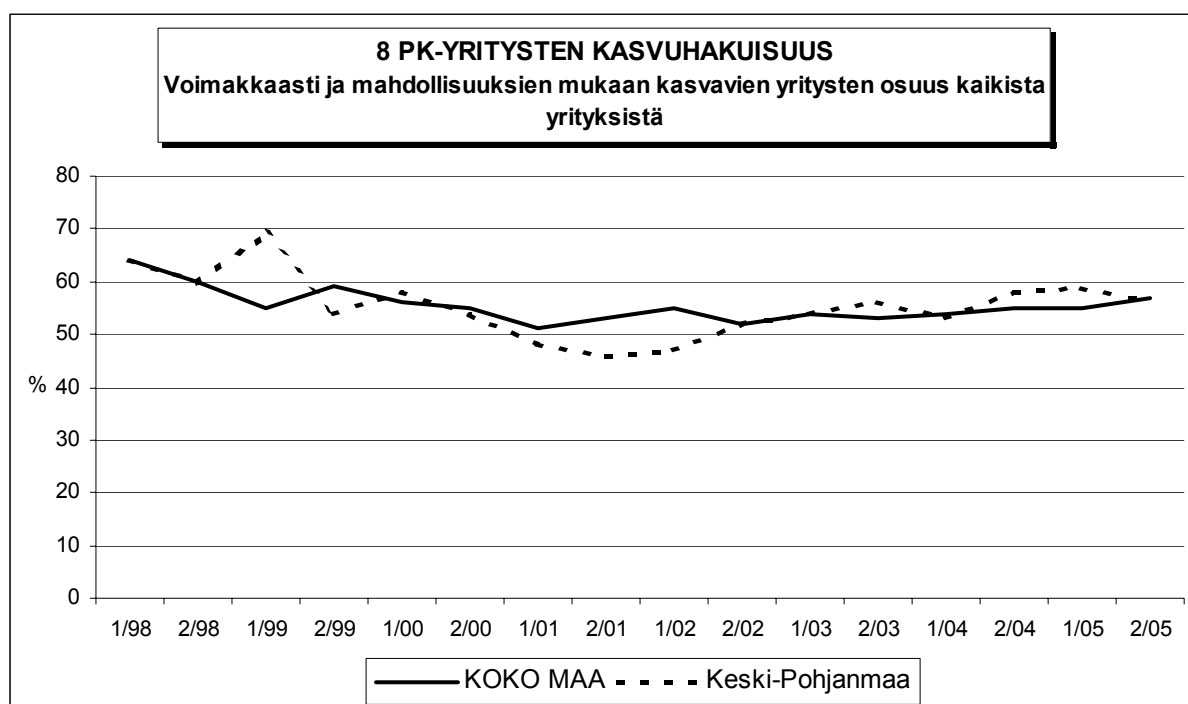


8 Pk-yritysten kasvuhakuisuus

Taulukko 8: Pk-yritysten kasvuhakuisuus.

	KOKO MAA	Keski-Pohjanmaa
	%	%
Olemme voimakkaasti kasvuhakuinen	8	5
Pyrimme kasvamaan mahdollisuuksien mukaan	49	51
Pyrimme säilyttämään asemamme	28	25
Yrityksellämme ei ole kasvutavoitteita	14	17
Toiminta loppuu seuraavan vuoden aikana	1	2

Keski-Pohjanmaalla on hieman vähemmän voimakkaasti kasvuhakuisia pk-yrityksiä kuin koko maassa keskimäärin. Tärkeimpänä kasvukeinonaan alueen pk-yritykset pitävät myynnin ja markkinoinnin lisäämistä kotimaassa. Voimakkaasti tai mahdollisuuksien mukaan kasvavia pk-yrityksiä on Keski-Pohjanmaalla yhteensä 56 prosenttia. Koko maassa näiden voimakkaasti tai mahdollisuuksien mukaan kasvavien pk-yritysten osuus on 57 prosenttia. Kasvuhakuisten pk-yritysten osuus on Keski-Pohjanmaalla hieman vähentynyt kevästä 2005.



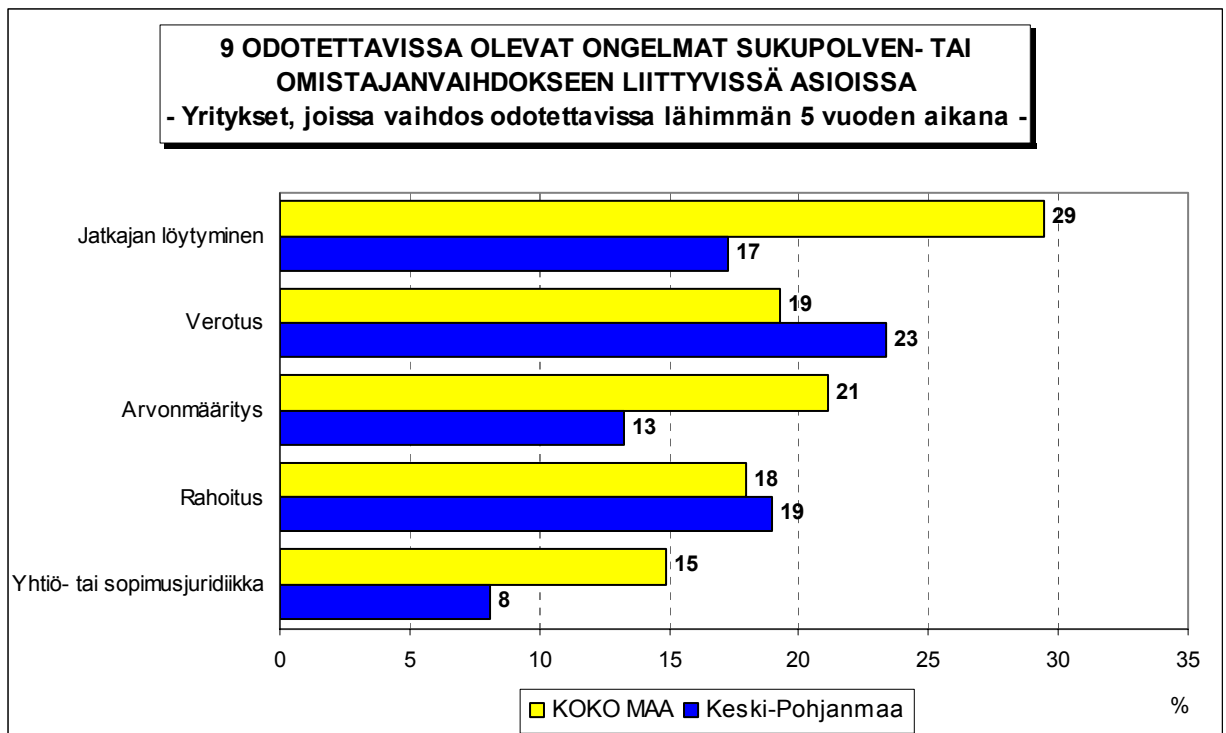
9 Sukupolven- tai omistajanvaihdokset

Taulukko 9: Sukupolven- tai omistajanvaihdokset pk-yrityksissä.

	KOKO MAA %	Keski- Pohjanmaa %
SUKUPOLVEN- TAI OMISTAJANVAIHDOS TAPAHTUNUT VIIMEISEN 5 VUODEN SISÄLLÄ		
Ei	84	84
Kyllä	16	16
SUKUPOLVEN- TAI OMISTAJANVAIHDOS ODOTETTAVISSA LÄHIMMÄN 5 VUODEN AIKANA		
Ei	73	66
Kyllä, 1-2 vuoden sisällä	7	14
Kyllä, 3-5 vuoden sisällä	11	12
Ei osaa sanoa	9	8

Sukupolven- tai omistajanvaihdos on tapahtunut viimeisen viiden vuoden aikana noin joka kuudennessa Keski-Pohjanmaalla toimivassa pk-yrityksessä. Koko maassa sukupolven- tai omistajanvaihdos on tapahtunut niin ikään noin joka kuudennessa pk-yrityksessä viimeisen viiden vuoden aikana.

Koko maassa sukupolven- tai omistajanvaihdos on odotettavissa lähimmän viiden vuoden aikana noin joka kuudennessa pk-yrityksessä, Keski-Pohjanmaalla sukupolven- tai omistajanvaihdos on odotettavissa noin joka neljännessä pk-yrityksessä. Niissä alueen pk-yrityksissä, joissa sukupolven- tai omistajanvaihdos on ajankohtainen lähimmän viiden vuoden aikana, odotetaan olevan eniten ongelmia verotuksessa.

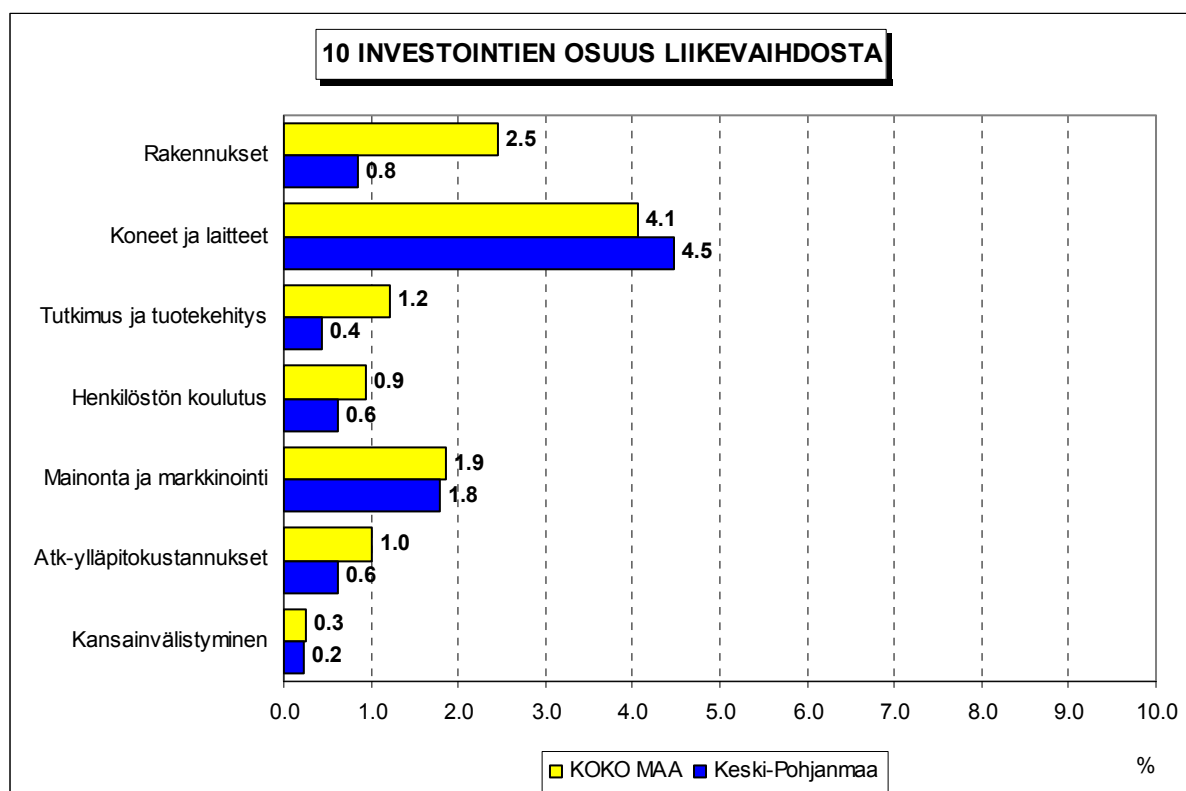


10 Pk-yritysten investoinnit

Taulukko 10: Pk-yritysten investoinnit seuraavan 12 kuukauden aikana (osuus prosenttia liikevaihdosta).

	KOKO MAA	Keski-Pohjanmaa
	%	%
Rakennukset	2.5	0.8
Koneet ja laitteet	4.1	4.5
Tutkimus ja tuotekehitys	1.2	0.4
Henkilöstön koulutus	0.9	0.6
Mainonta ja markkinointi	1.9	1.8
Atk-ylläpitokustannukset	1.0	0.6
Kansainvälistyminen	0.3	0.2
YHTEENSÄ	11.9	8.9

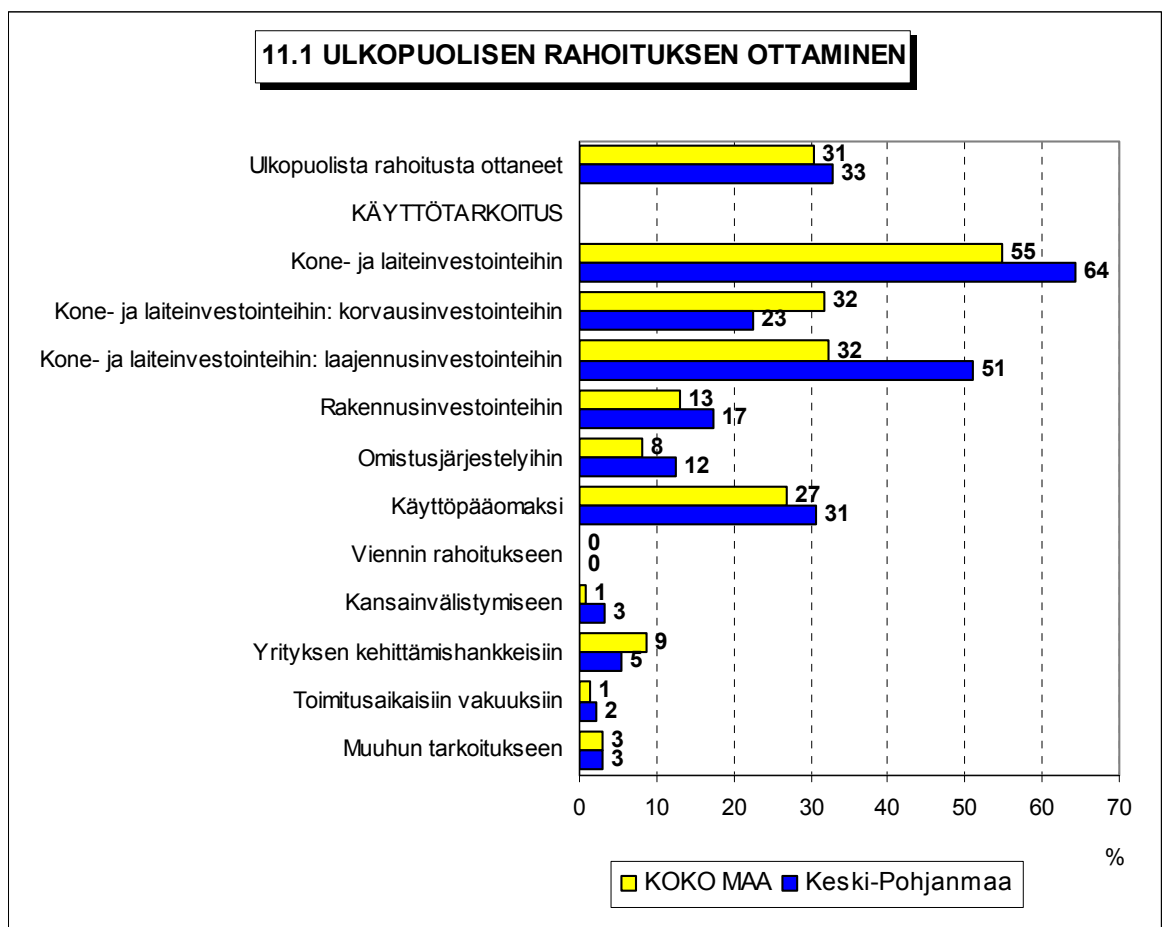
Koko maan pk-yritykset ilmoittavat investoivansa kaikkiaan 11,9 prosenttia ja Keski-Pohjanmaan pk-yritykset 8,9 prosenttia liikevaihdostaan seuraavan 12 kuukauden aikana. Eniten Keski-Pohjanmaan pk-yritykset investoivat koneisiin ja laitteisiin. Koko maan pk-yritysten investointeihin verrattuna alueen yritykset investoivat keskimääräistä vähemmän erityisesti rakennuksiin sekä tutkimukseen ja tuotekehitykseen.

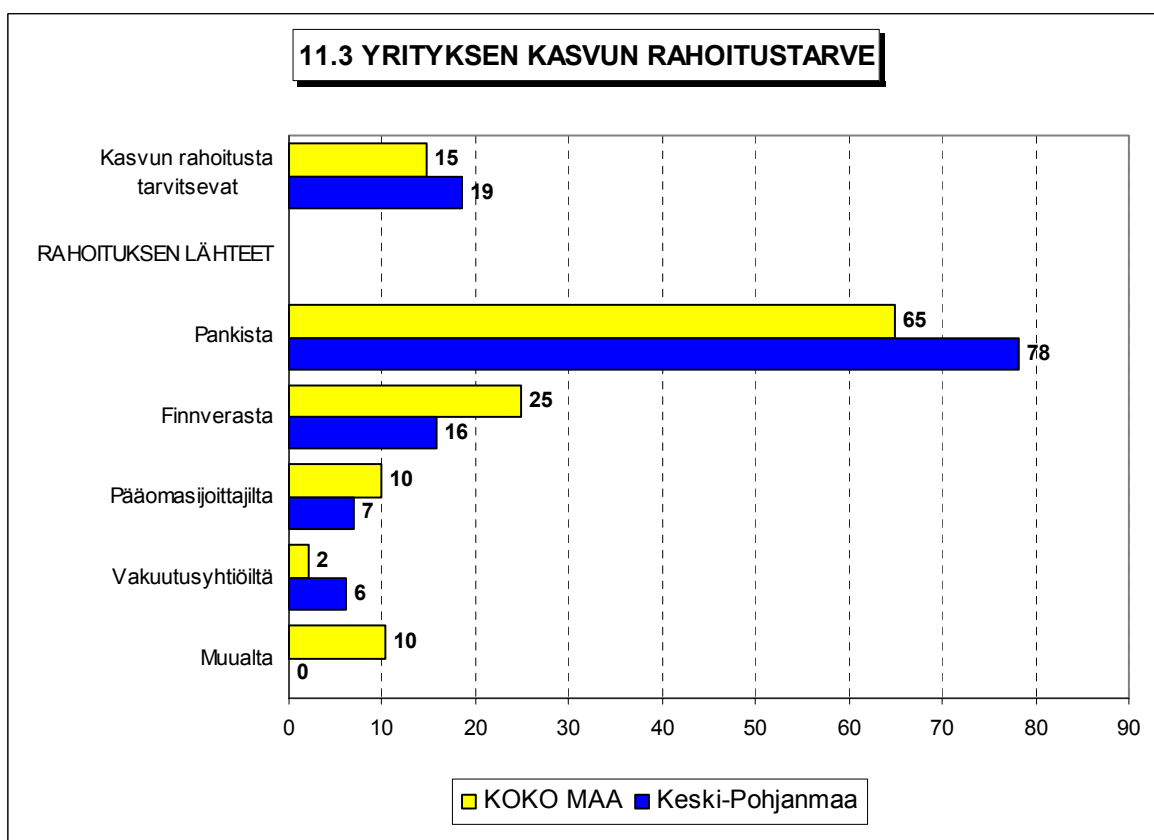
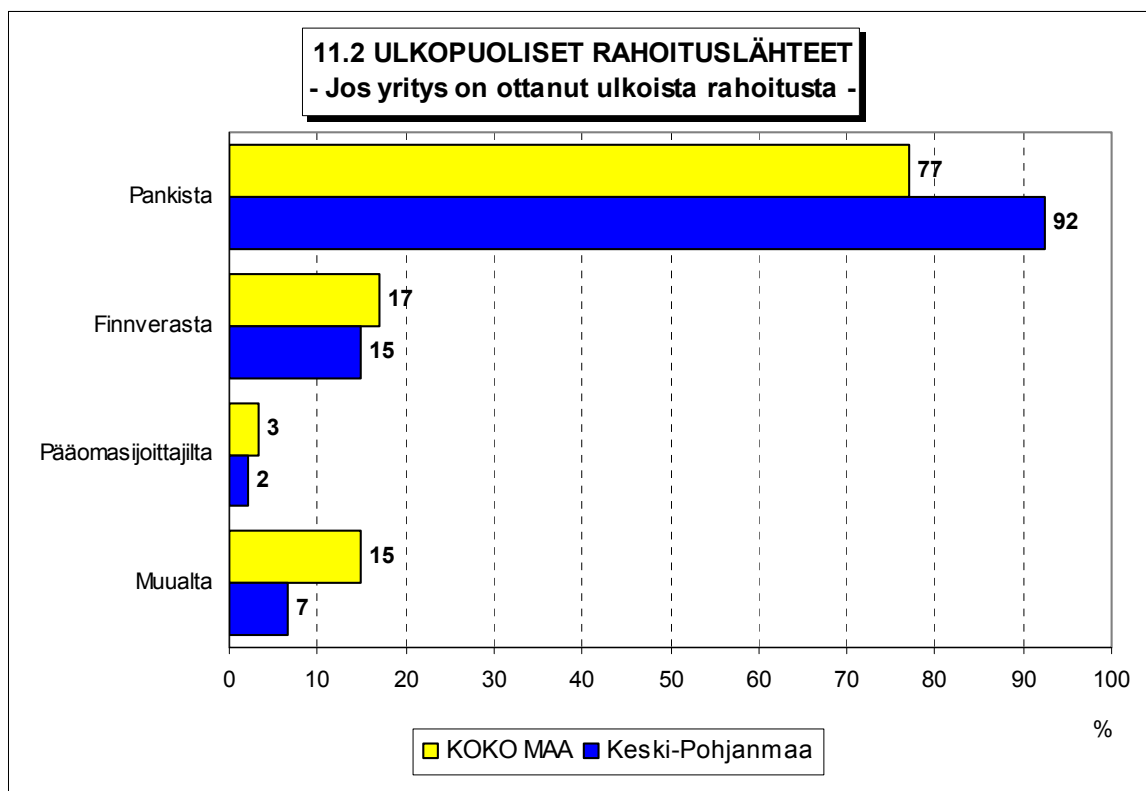


11 Pk-yritysten rahoitus

Keski-Pohjanmaalla toimivista pk-yrityksistä 33 prosenttia on ottanut ulkopuolista rahoitusta kuluneen vuoden aikana. Koko maan pk-yritysten keskuudessa ulkopuolista rahoitusta on hankkinut 31 prosenttia. Useimmiten alueen yritykset ovat hankkineet rahoitusta kone- ja laiteinvestointeihin sekä käyttöpääomaksi. Keski-Pohjanmaan pk-yrityksistä 92 prosenttia on hankkinut ulkopuolisen rahoituksen pankista ja 15 prosenttia Finnverasta.

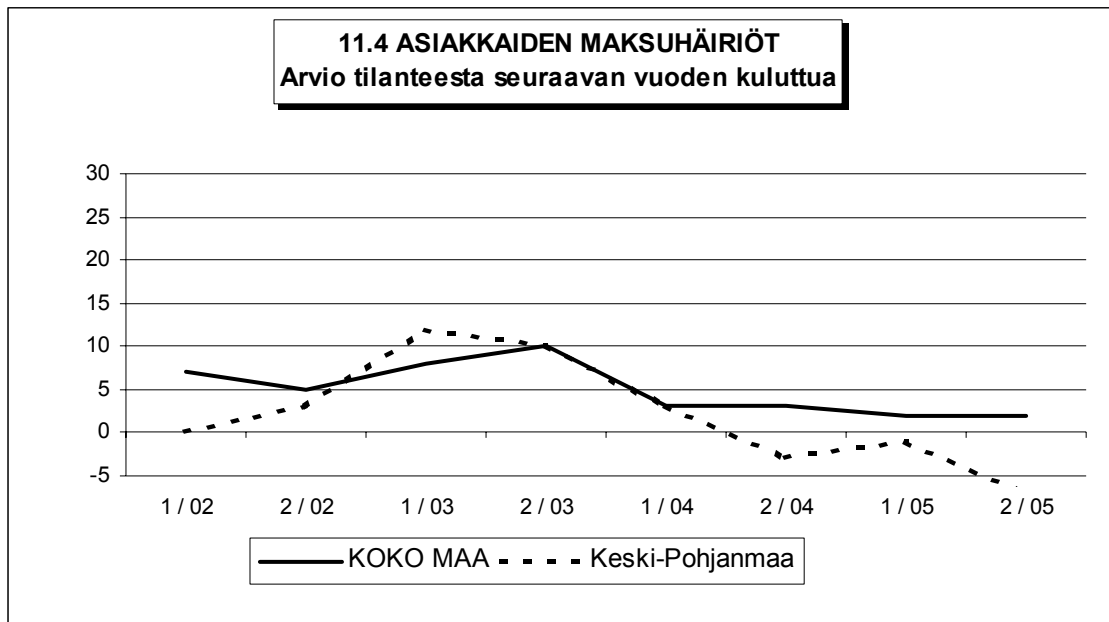
Alueella toimivista pk-yrityksistä 19 prosenttia tarvitsee ulkopuolista rahoitusta yrityksen kasvua varten. Koko maassa vastaava luku on 15 prosenttia. Kasvun rahoitusta Keski-Pohjanmaan pk-yritykset aikovat hankkia yleisimmin pankista (78%) ja Finnverasta (16%). Kasvua varten ulkopuolisen rahoituksen hankkimista suunnittelevista pk-yrityksistä hankaluuksia ulkopuolisen rahoituksen järjestämisessä odottaa 9 prosenttia yrityksistä Keski-Pohjanmaalla ja noin joka kuudes yritys koko maassa.





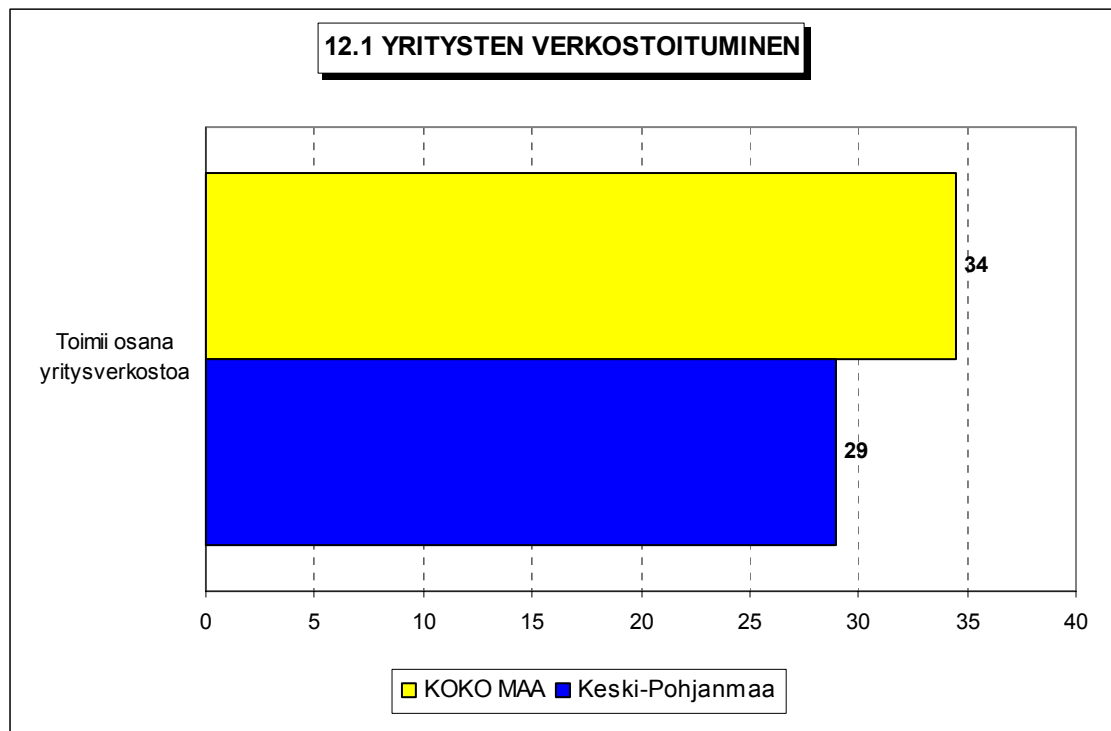
Taulukko 11: Hankaluudet ulkopuolisen rahoituksen järjestämisessä

%-osuudet yrityksistä, joiden kasvu tarvitsee ulkopuolista rahoitusta	KOKO MAA %	Keski-Pohjanmaa %
TULEEKO RAHOITUKSEN JÄRJESTÄMISESSÄ HANKALUUKSIA TAI VAIKEUKSIA		
Ei	74	82
Kyllä	18	9
Ei osaa sanoa	8	9



12 Pk-yritysten verkostoituminen

Keski-Pohjanmaan pk-yrityksistä 29 prosenttia toimii osana yritysverkostoa tai muuta tiivistä yhteenliittymää tai ketjua. Valtakunnallisesti vastaava luku on 29 prosenttia.





PÄÄKONTTORIT

HELSINKI

Eteläesplanadi 8 • PL 1010, 00101 Helsinki
Faksi 020 460 7220

KUOPIO

Haapaniemenkatu 40 • PL 1127, 70111 Kuopio
Faksi 020 460 3240

Finnvera Oyj • valtakunnallinen vaihde: 020 460 11
www.finnvera.fi

ALUEKONTTORIT

HELSINKI (PÄÄKAUPUNKISEUTU)

Eteläesplanadi 8 • PL 249, 00101 Helsinki
Faksi 020 460 3401

UUSIMAA

Eteläesplanadi 8 • PL 1010, 00101 Helsinki
Faksi 020 460 7110

JOENSUU

Torikatu 9 A, 80100 Joensuu
Faksi 020 460 2163

JYVÄSKYLÄ

Sepänkatu 4, 40100 Jyväskylä
Faksi 020 460 2299

KAJAANI

Kauppakatu 1, 87100 Kajaani
Faksi 020 460 3899

KUOPIO

Haapaniemenkatu 40 • PL 1127, 70111 Kuopio
Faksi 020 460 3330

LAHTI

Laiturikatu 2, 15140 Lahti
Faksi 020 460 2249

LAPPEENRANTA

Snellmaninkatu 10, 53100 Lappeenranta
Faksi 020 460 2149

MIKKELI

Linnankatu 5, 50100 Mikkeli
Faksi 020 460 3690

OULU

Asemakatu 37, 90100 Oulu
Faksi 020 460 3944

PORI

Valtakatu 6, 28100 Pori
Faksi 020 460 2349

ROVANIEMI

Maakuntakatu 10 • PL 8151, 96101 Rovaniemi
Faksi 020 460 2099

SEINÄJOKI

Kauppatori 1 - 3, 60100 Seinäjoki
Faksi 020 460 2399

TAMPERE

Hämeenkatu 9 • PL 559, 33101 Tampere
Faksi 020 460 3711

TURKU

Eerikinkatu 2, 20100 Turku
Faksi 020 460 3649

VAASA

Pitkäkatu 55, 65100 Vaasa
Faksi 020 460 3849

EDUSTUSTOT ULKOMAILLA

Pietari

Käyntiosoite
Petrogradskaya nab. 18 A,
City-Centre, toimisto 419/Finpro
RUS-197046 St. Petersburg, Russia

Postiosoite

PL 95, 53501 Lappeenranta
Puhelin +7 812 332 0830
Faksi +7 812 332 0831



Kaisaniemenkatu 13 A • PL 999, 00101 Helsinki
p. (09) 229 221, f. (09) 2292 2999
www.yrittajat.fi

ETELÄ-KARJALAN YRITTÄJÄT RY
Snellmaninkatu 10, 53100 Lappeenranta
p. (05) 610 0200, f. (05) 610 0220
www.yrittajat.fi/etelakarjala

ETELÄ-POHJANMAAN YRITTÄJÄT RY
Alvar Aallon katu 31, 60100 Seinäjoki
p. (06) 420 5000, f. (06) 420 5001
www.yrittajat.fi/etelapohjanmaa

ETELÄ-SAVON YRITTÄJÄT RY
Linnankatu 5 • PL 204, 50101 Mikkeli
p. (015) 151 684, f. (015) 760 0950
www.yrittajat.fi/etelasavo

HELSINGIN YRITTÄJÄT
Kaisaniemenkatu 13 A • PL 999, 00101 Helsinki
p. (09) 2292 2984, f. (09) 622 3385
www.yrittajat.fi/helsinki

HÄMEEN YRITTÄJÄT RY
Sibeliuksenkatu 11 A, 13100 Hämeenlinna
p. (03) 682 1153, f. (03) 682 1561
www.yrittajat.fi/hame

KAINUUN YRITTÄJÄT RY
Kauppakatu 26 A, 87100 Kajaani
p. (08) 613 0931, f. (08) 613 0934
www.yrittajat.fi/kainuu

KESKI-POHJANMAAN YRITTÄJÄT RY
Ristirannankatu 1, 67100 Kokkola
p. (06) 831 5292, f. (06) 822 3760
www.yrittajat.fi/keskipohjanmaa

KESKI-SUOMEN YRITTÄJÄT RY
Sepänkatu 4, 40100 Jyväskylä
p. (014) 643 922, f. (014) 643 944
www.yrittajat.fi/keskisuomi

KYMEN YRITTÄJÄT RY
Käsityöläiskatu 4, 45100 Kouvola
p. (05) 535 4313, f. (05) 535 4315
www.yrittajat.fi/kymi

LAPIN YRITTÄJÄT RY
Maakuntakatu 16, 96200 Rovaniemi
p. (016) 420 0600, f. (016) 420 0630
www.yrittajat.fi/lappi

LÄNSIPOHJAN YRITTÄJÄT RY
Valtakatu 5, 94100 Kemi
p. (016) 221 701, f. (016) 221 713
www.yrittajat.fi/lansipohja

PIRKANMAAN YRITTÄJÄT RY
Kehräsaari B-rappu • PL 7, 33201 Tampere
p. (03) 251 6500, f. (03) 251 6516
www.yrittajat.fi/pirkanmaa

POHJOIS-KARJALAN YRITTÄJÄT RY
Kauppakatu 17 B, 80100 Joensuu
p. (013) 221 311, f. (013) 127 678
www.yrittajat.fi/pohjoiskarjala

POHJOIS-POHJANMAAN YRITTÄJÄT RY
Uusikatu 64 A 2. krs., 90100 Oulu
p. (08) 311 4677, f. (08) 371 227
www.ppy.net

PÄIJÄT-HÄMEEN YRITTÄJÄT RY
Rautatienkatu 20 B 4, 15110 Lahti
p. (03) 782 9866, f. (03) 782 1718
www.yrittajat.fi/paijathame

PÄÄKAUPUNKISEUDUN YRITTÄJÄT RY
Tapiolan keskustorni 8. krs, 02100 Espoo
p. (09) 455 4525, f. (09) 467 655
www.espoonyrittajat.fi, www.yrittajat.fi/vantaa
www.kauniaistenyrittajat.fi

RANNIKKO-POHJANMAAN YRITTÄJÄT RY -
KUST-ÖSTERBOTTENS FÖRETAGARE RF
Hietasaarenkatu 6, 65100 Vaasa
p. (06) 356 0800, f. (06) 356 0815
www.yrittajat.fi/rannikkopohjanmaa

SATAKUNNAN YRITTÄJÄT RY
Isolinnankatu 24 • PL 45, 28101 Pori
p. (02) 634 9900, f. (02) 634 9901
www.yrittajat.fi/satakunta

SAVON YRITTÄJÄT RY
Haapaniemenkatu 40, 70110 Kuopio
p. (017) 368 0500, f. (017) 368 0506
www.yrittajat.fi/savo

UUDENMAAN YRITTÄJÄT - NYLANDS FÖRETAGARE RY
Kaisaniemenkatu 13 A • PL 999, 00101 Helsinki
p. (09) 2292 2982, f. (09) 622 3381
www.yrittajat.fi/uusimaa

VARSINAIS-SUOMEN YRITTÄJÄT RY
Brahenkatu 20, 20100 Turku
p. (02) 275 7100, f. (02) 232 8272
www.yrittajat.fi/varsinaissuomi

 **Keski-Pohjanmaan Yrittäjät**

Ristirannankatu 1, 67100 Kokkola
Puhelin (06) 831 5292
Faksi (06) 822 3760
www.yrittajat.fi/keskipohjanmaa

 **Suomen Yrittäjät**

Kaisaniemenkatu 13 A
PL 999, 00101 Helsinki
Puhelin (09) 229 221
Faksi (09) 229 229 99
toimisto@yrittajat.fi
www.yrittajat.fi

 **FINNVERA**

Vaasa
Pitkäkatu 55, 65100 Vaasa
Faksi 020 460 3849

Finnvera Oyj
Valtakunnallinen vaihde: 020 460 11
www.finnvera.fi
Helsinki

Eteläesplanadi 8
PL 1010, 00101 Helsinki
Faksi 020 460 7220

Kuopio
Haapaniemenkatu 40
PL 1127, 70111 Kuopio
Faksi 020 460 3240