

▶ Keski-Suomi  
2/2005

PK-YRITYYSBAROMETRI

 Keski-Suomen Yrittäjät

 FINNVERA

# *Esipuhe*

Suomen Yrittäjät ja Finnvera Oyj tekevät yhteistyössä pientä ja keskisuurta yritystoimintaa ja sen kehitystä kuvaavaa Pk-yritysbarometria kaksi kertaa vuodessa valtakunnallisena raporttina ja alueellisina raporteina. Valta-kunnallisessa raportissa tuloksia käsitellään teollisuuteen, rakentamiseen, kauppaan ja palveluihin jaoteltuna.

Syksyn 2005 Pk-yritysbarometri perustuu noin 3400 pk-yrityksen vastauksiin ja heijastaa siten kattavasti pk-yritysten käsityksiä yritysten kehitysnäkymistä ja toimintaan vaikuttavista tekijöistä. Barometrin ennustekyky on ollut varsin hyvä.

Tässä syksyn 2005 alueellisessa raportissa tarkastellaan pk-yritysten suhdanneodotuksia lähimmän vuoden aikana, yrityksen kehittämistarpeita ja elinkeinoilmastoa. Lisäksi tarkastellaan yritysten rahoitustarpeisiin vaikuttavia tekijöitä, kuten investointeja, yritysten kasvuhakuisuutta, odotettavissa olevia omistusjärjestelyjä ja maksuhäiriöitä.

Helsingissä 13.10.2005

Jussi Järventaus  
toimitusjohtaja  
Suomen Yrittäjät ry

Pauli Heikkilä  
toimitusjohtaja  
Finnvera Oyj





## SISÄLTÖ

TIIVISTELMÄ .....	2
JOHDANTO.....	3
AINEISTO.....	4
TUTKIMUSTULOKSET .....	6
1 Keski-Suomen ja koko maan yritykset.....	6
2 Yritykset ja työllisyys.....	7
3 Pk-yritysten suhdannenäkymät .....	8
3.1 Yleiset suhdannenäkymät .....	8
3.2 Suhdannenäkymät osatekijöittäin.....	9
4 Pk-yritysten kehittämistarpeet .....	10
5 Pk-yritysten kehittämisen pahimmat esteet .....	11
6 Pk-yritysten työllistämisen esteet .....	13
7 Elinkeinoilmasto .....	14
8 Pk-yritysten kasvuhakuisuus .....	16
9 Sukupolven- tai omistajanvaihdokset .....	17
10 Pk-yritysten investoinnit.....	18
11 Pk-yritysten rahoitus .....	19
12 Pk-yritysten verkostoituminen.....	22

Finnveran yhteystiedot

Suomen Yrittäjien yhteystiedot

## TIIVISTELMÄ

Pk-yritykset odottavat suhdanteiden paranevan lähimmän vuoden aikana Keski-Suomessa ja koko maassa oman yrityksen kannalta. Keski-Suomessa toimivista pk-yrityksistä noin kolmannes (34%) ennakoi suhdannenäkymien paranevan ja 6 prosenttia heikkenevän lähimmän vuoden aikana. Saldoluvun mukaan ovat alueen pk-yritysten yleiset suhdannenäkymät jonkin verran heikkommat kuin koko maan pk-yrityksillä keskimäärin. Keski-Suomessa toimivien pk-yritysten suhdannenäkymät ovat samaa tasoa kuin keväällä 2005. Koko maassa pk-yritysten yleiset suhdannenäkymät ovat niin ikään samaa tasoa kuin keväällä 2005.

Koko maan ja Keski-Suomen pk-yritysten suhdannenäkymät ovat seuraavan vuoden kuluttua kaikkien osatekijöiden suhteen positiivisia. Investointien arvon sekä yrityksen kannattavuuden suhteen ovat alueen pk-yritysten suhdannenäkymät hieman heikkommat kuin koko maan pk-yrityksillä keskimäärin. Tuotantokustannusten kasvua ennakoi saldoluvun mukaan yhtä suuri osuus Keski-Suomen kuin koko maan pk-yrityksistä. Keski-Suomessa toimivat pk-yritykset odottavat edelleen työllisyyden paranevan seuraavan vuoden aikana. Henkilökunnan määrän suhdannenäkymiä kuvaava saldoluku on alueella heikompi kuin koko maassa keskimäärin. Henkilökunnan määrän suhdannenäkymät ovat Keski-Suomessa nyt hieman heikkommat kuin keväällä 2005. Valtakunnallisesti henkilökunnan määrän suhdannenäkymät ovat hieman paremmat kuin edellisessä kyselyssä.

Keski-Suomessa pk-yritysten kehittämisen suurimpana esteenä on kireä kilpailutilanne. Muita kehittämisen kannalta tärkeitä esteitä ovat yleinen suhdanne- /maailmantilanne, ammattitaitoisen työvoiman saatavuus sekä muut resurssitekijät, kuten esimerkiksi raaka-aineet. Rahoitukseen liittyvät tekijät ovat kehittämisen pahimpana esteenä 6 prosentilla Keski-Suomen pk-yrityksistä. Rahoituksen saatavuus on kehittämisen pahimpana esteenä 2 prosentilla, rahoituksen hinta 1 prosentilla ja vakuuksien puute 3 prosentilla pk-yrityksistä. Keski-Suomessa toimivat pk-yritykset kokevat rahoituksen yhtä suurena kehittämisen esteenä kuin koko maan pk-yritykset keskimäärin.

Koko maan pk-yritykset ilmoittavat investoivansa kaikkiaan 11.9 prosenttia ja Keski-Suomen pk-yritykset 12.1 prosenttia liikevaihdostaan seuraavan 12 kuukauden aikana. Eniten Keski-Suomen pk-yritykset investoivat rakennuksiin sekä koneisiin ja laitteisiin. Koko maan pk-yritysten investointeihin verrattuna alueen yritykset investoivat keskimääräistä enemmän rakennuksiin ja keskimääräistä vähemmän koneisiin ja laitteisiin.

Keski-Suomessa toimivista pk-yrityksistä 34 prosenttia on ottanut ulkopuolista rahoitusta kuluneen vuoden aikana. Koko maan pk-yritysten keskuudessa ulkopuolista rahoitusta on hankkinut 31 prosenttia. Useimmiten alueen yritykset ovat hankkineet rahoitusta kone- ja laiteinvestointeihin sekä käyttöpääomaksi. Keski-Suomen pk-yrityksistä 73 prosenttia on hankkinut ulkopuolista rahoitusta pankista ja 15 prosenttia Finnverasta.

Alueella toimivista pk-yrityksistä 17 prosenttia tarvitsee ulkopuolista rahoitusta yrityksen kasvua varten. Koko maassa vastaava luku on 15 prosenttia. Kasvun rahoitusta Keski-Suomen pk-yritykset aikovat hankkia yleisimmin pankista (68%) ja Finnverasta (26%). Kasvua varten ulkopuolisen rahoituksen hankkimista suunnittelevista pk-yrityksistä hankaluuksia rahoituksen järjestämisessä odottaa noin joka yhdeksäs yritys Keski-Suomessa ja noin joka kuudes yritys koko maassa.

## JOHDANTO

Tässä pk-yritysten suhdannenäkymiä käsittelevässä tutkimuksessa on selvitetty suomalaisten pk-yritysten (alle 250 henkeä työllistävien yritysten) mielikuvia yleisestä ja oman yrityksen taloudellisesta kehityksestä. Tutkimuksen on tehnyt Tietoykkönen Oy Suomen Yrittäjien ja Finnvera Oyj:n toimeksiannosta elokuussa 2005.

Tutkimuksen kohderyhmänä ovat suomalaiset pk-yritykset. Otantalähteenä on käytetty Helsinki Media Oy:n ja Tilastokeskuksen ylläpitämiä yritysrekistereitä, joista otanta on tehty kiintiöidyllä satunnaisotannalla. Otoksessa on kiintiöity yritysten toimiala ja sijainti. Otoskoko on 3402 kohderyhmän vaatimukset täyttävää yritystä.

Tutkimusaineisto on kerätty henkilökohtaisin haastatteluin 25.7.-26.8.2005. Haastattelut on tehty puhelimitse tietokoneohjattua puhelinhaastattelujärjestelmää käyttäen. Haastattelutyön ovat tehneet Tietoykkönen Oy:n erityisesti tehtävänsä koulutetut tutkimushaastattelijat. Raportin luvussa 'Aineisto' on esitetty taustatietojakaumat haastatelluista yrityksistä Keski-Suomen osalta.

Tutkimusprojektista ovat vastanneet Tietoykkösessä toimitusjohtaja Lasse Luoma, Suomen Yrittäjissä pääekonomisti Jarkko Soikkeli ja Finnvera Oyj:ssä apulaisjohtaja Tuomo Holopainen.

- 1) Raportin alueelliset viittaukset tarkoittavat pääsääntöisesti sivulla 5 olevan kartan mukaista aluejakoa. Joissain raporteissa on lisäksi käytetty Suomen Yrittäjien aluejakoa (Helsinki, Pääkaupunkiseutu ja Keski-Pohjanmaa).**
- 2) Tutkimustuloksissa esiintyy muutamissa kohdissa käsite 'saldoluku'. Se kuvaa kyseisten kysymysten kohdalla positiivisista ja negatiivisista vastauksista laskettua prosenttilukujen erotusta.  
Esimerkiksi: Pk-yritysten yleiset suhdannenäkymät seuraavan vuoden aikana paranee 39%, huononee 9%  $\Rightarrow$  saldoluku = + 30%**

## AINEISTO

Seuraavassa taulukossa on esitetty painottamattomat taustatietojakaumat haastatelluista yrityksistä. Tutkimustuloksissa aineisto on painotettu vastaamaan yritysten todellista toimiala- ja aluejakaumaa. Painotettua otoskokoa käytetään laskentaperusteena, koska tällöin otoksen perusteella lasketut tulokset voidaan yleistää koskemaan koko tutkimuskohteena olevaa pk-sektoria.

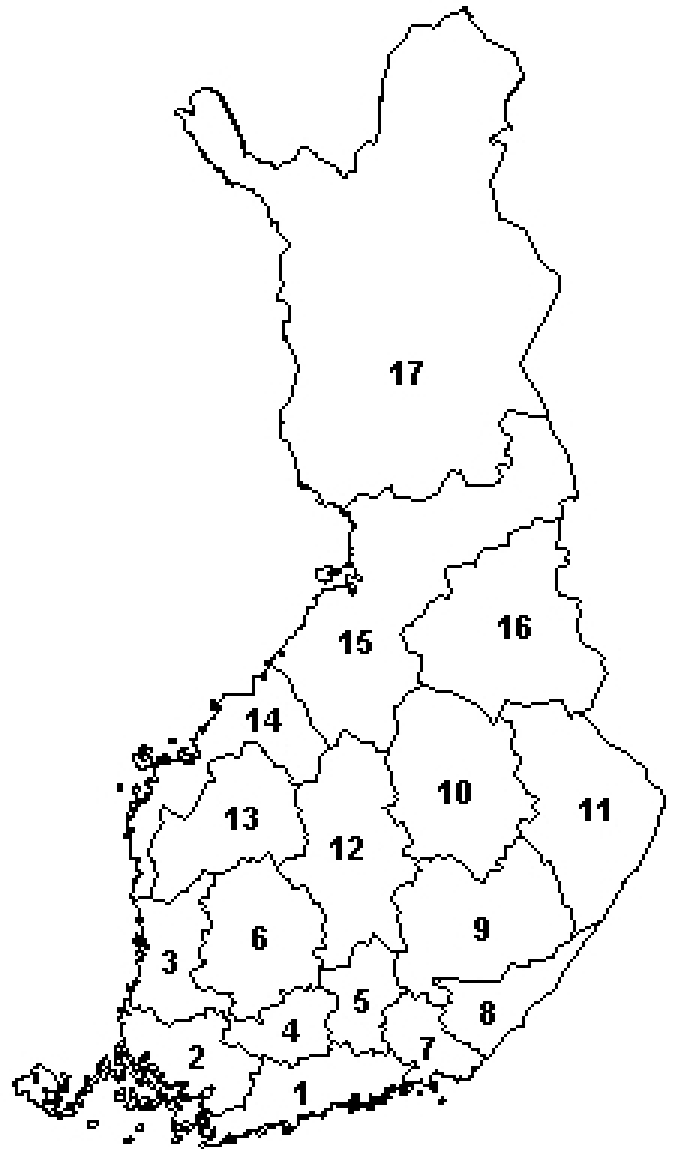
### TAUSTATIETOJA ALUEELTA HAASTATELLUISTA YRITYKSISTÄ:

PK-YRITYSBAROMETRI 2/2005  
- Aineiston rakenne -

		n=	%
ALUE	KESKI-SUOMI	204	100%
KESKI-SUOMI	Jyvässeutu	114	56%
	Muu Keski-Suomi	90	44%
PÄÄTOIMIALA	Teollisuus (TOL: 15-37)	30	15%
	Rakentaminen (TOL: 45)	24	12%
	Kauppa (TOL: 50-52)	55	27%
	Palvelut (TOL: 55,60-63,70-74,92-93)	95	47%
HENKILÖKUNNAN MÄÄRÄ	Alle 5 henkilöä	117	57%
	5 - 9 henkilöä	52	25%
	10 - 19 henkilöä	20	10%
	20 - 49 henkilöä	13	6%
	50 + henkilöä	2	1%
LIIKEVAIHTO VUONNA 2004	Alle 0,20 milj. euroa	58	28%
	0,20 - 0,49 milj. euroa	46	23%
	0,50 - 1,49 milj. euroa	44	22%
	1,50 + milj. euroa	25	12%
	Ei vastausta	31	15%
YRITYKSEN KASVUHAKUISUUS	Voimakkaasti kasvuhakuinen	16	8%
	Kasvaa mahdollisuuksien mukaan	100	49%
	Pyrkii säilyttämään asemansa	54	26%
	Ei kasvutavoitteita	32	16%
	Toiminta loppuu seuraavan vuoden aikana	2	1%
YRITYKSELLÄ VIENTITOIMINTAA	Ei	179	88%
	Kyllä	25	12%
YRITYKSEN PERUSTAMISVUOSI	- 1995	123	60%
	1996 - 2000	41	20%
	2001 - 2005	40	20%
VASTAAJAN ASEMA	Yrittäjä	149	73%
	Palkattu toimitusjohtaja	43	21%
	Muut	12	6%

## PK-YRITYSBAROMETRIN ALUEJAKO

1. **Uusimaa, erilliset raportit:**
  - Helsinki
  - Pääkaupunkiseutu (pl. Helsinki)
  - Uusimaa (pl. Helsinki ja Pääkaupunkiseutu)
2. **Varsinais-Suomi**
3. **Satakunta**
4. **Kanta-Häme**
5. **Päijät-Häme**
6. **Pirkanmaa**
7. **Kymenlaakso**
8. **Etelä-Karjala**
9. **Etelä-Savo**
10. **Pohjois-Savo**
11. **Pohjois-Karjala**
12. **Keski-Suomi**
13. **Etelä-Pohjanmaa**
14. **Pohjanmaa**
15. **Pohjois-Pohjanmaa**
16. **Kainuu**
17. **Lappi**



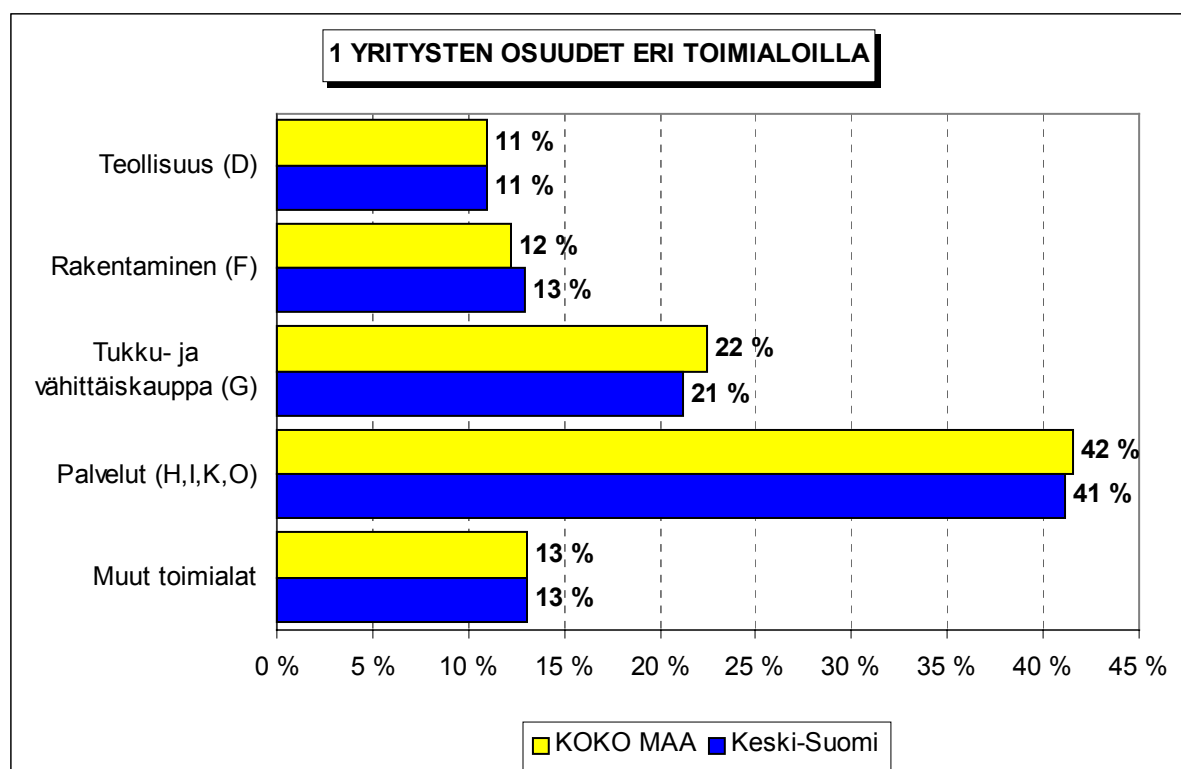
Lisäksi Suomen Yrittäjien Keski-Pohjanmaan alueelle oma raportti



## TUTKIMUSTULOKSET

### 1 Keski-Suomen ja koko maan yritykset

Suomessa oli vuonna 2003 noin 228400 yritystä. Näistä yrityksistä 10500<sup>1</sup> toimi Keski-Suomessa. Teollisuudessa, rakennusalalla, tukku- ja vähittäiskaupan alalla sekä palvelu-aloilla toimivien yritysten suhteelliset osuudet ovat Keski-Suomessa lähellä koko maan yritysjakautumaa.



Toimialan nimen jäljessä on sulussa Tilastokeskuksen toimialaluokituksen (TOL 2002) mukainen toimialakoodi.

<sup>1</sup> Yritystiedot, lähde: Tilastokeskus, Yritys- ja toimipaikkarekisteri. Yritysmäärä on arvioitu Tilastokeskuksen alueellisten toimipaikkatietojen perusteella. Alueen yritysmääränä on käytetty lukua, joka on saatu kertomalla alueen toimipaikkojen määrä koko maan yritysten lukumäärän ja toimipaikkojen lukumäärän suhteella.

## 2 Yritykset ja työllisyys

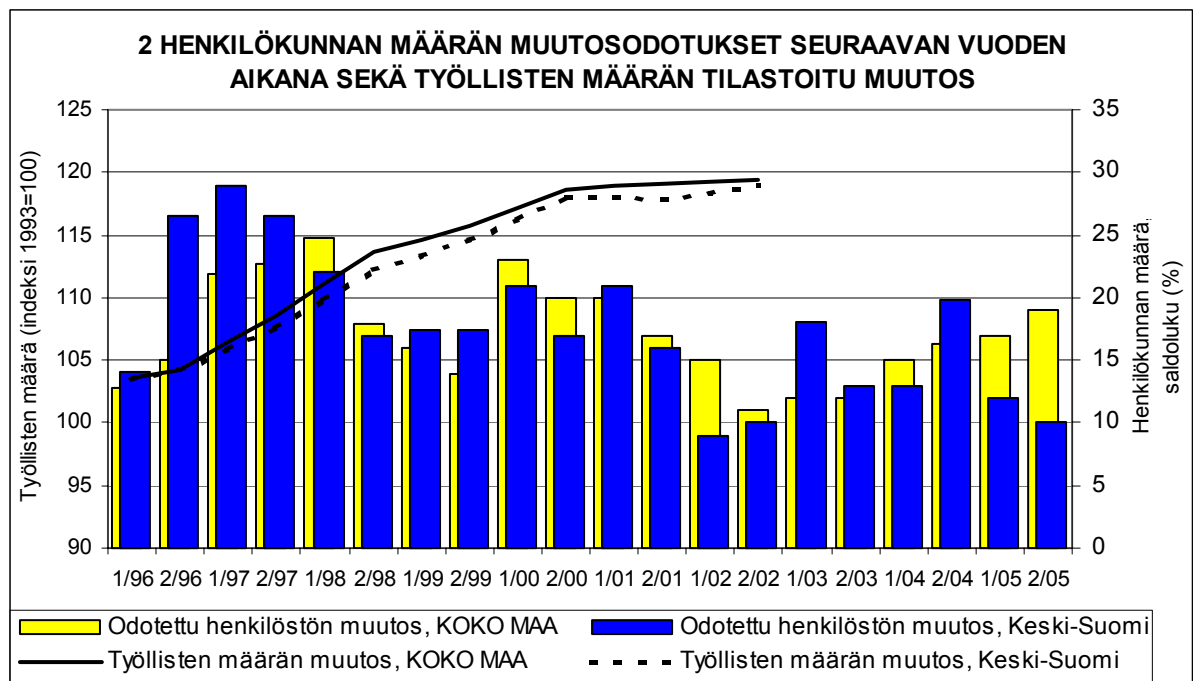
Keski-Suomessa olevissa yritysten toimipaikoissa työskenteli vuonna 2002 noin 54700 henkilöä<sup>2</sup>. Työttömyysaste oli Tilastokeskuksen työvoimatiedustelun (4. neljännes, 2004) mukaan koko maassa 7,9 % ja Keski-Suomessa 11,0 %.

Taulukko 2: Pk-yritysten suhdannenäkymät henkilökunnan määrän osalta seuraavan vuoden kuluttua.

	Suurempi %	Yhtä suuri %	Pienempi %	Saldoluku %
<b>KOKO MAA</b>	23	73	4	<b>19</b>
<b>Keski-Suomi</b>	17	76	7	<b>10</b>

Keski-Suomessa toimivat pk-yritykset odottavat edelleen työllisyyden paranevan seuraavan vuoden aikana. Henkilökunnan määrän suhdannenäkymiä kuvaava saldoluku on alueella heikompi kuin koko maassa keskimäärin. Henkilökunnan määrän suhdannenäkymät ovat Keski-Suomessa nyt (saldoluku +10) hieman heikommät kuin keväällä 2005 (saldoluku +12%). Valtakunnallisesti henkilökunnan määrän suhdannenäkymät ovat hieman paremmat kuin edellisessä kyselyssä, sillä keväällä 2005 henkilökunnan määrän saldoluku oli koko maassa +17 %.

Seuraavassa kuviossa on verrattu Keski-Suomen työllisten määrää (indeksi 1993=100) ja Keski-Suomen pk-yritysten henkilökunnan määrän suhdannenäkymiä seuraavan vuoden aikana<sup>3</sup>. Tuorein käytettävissä oleva tieto on Tilastokeskuksen työssäkäyntitilastosta vuodelta 2002.



<sup>2</sup> Lähde: Tilastokeskus, Yritys- ja toimipaikkarekisteri

<sup>3</sup> Kysymysmuoto muuttui 1/2000. Tätä aiemmin kysyttiin suhdannenäkymät seuraavan puolen vuoden aikana. Kuvioon on laskettu henkilökunnan suhdannenäkymien saldoluvut jaksoilta 1/96-2/99 kahden jakson keskiarvona. Koko maan henkilökunnan määrän suhdannenäkymien saldoluvut jaksoilta 1/94-2/99 ovat Suomen Yrittäjien Yrittäjäbarometrissa.

### 3 Pk-yritysten suhdannenäkymät

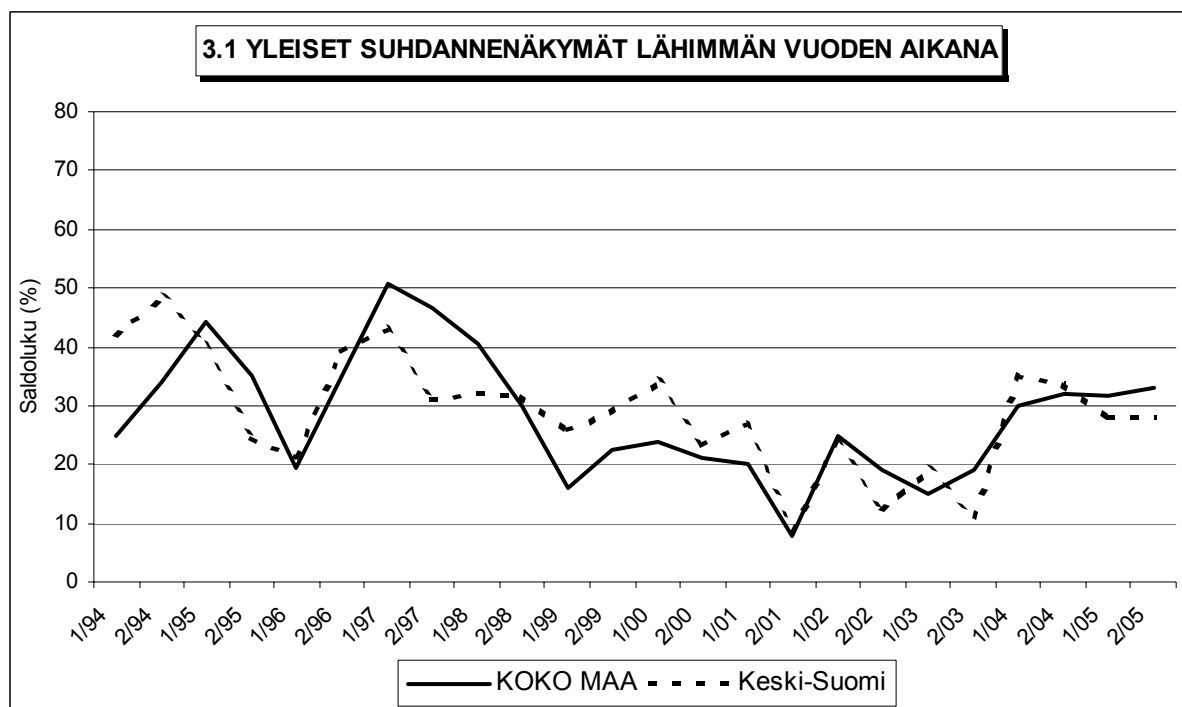
#### 3.1 Yleiset suhdannenäkymät

Taulukko 3.1: Pk-yritysten suhdannenäkymät oman yrityksen kannalta lähimmän vuoden aikana.

	Paranee %	Pysyy ennallaan %	Huononee %	Saldoluku %
<b>KOKO MAA</b>	40	53	7	<b>33</b>
<b>Keski-Suomi</b>	34	60	6	<b>28</b>

Pk-yritykset odottavat suhdanteiden paranevan lähimmän vuoden aikana Keski-Suomessa ja koko maassa oman yrityksen kannalta. Keski-Suomessa toimivista pk-yrityksistä noin kolmannes (34%) ennakoii suhdannenäkymien paranevan ja 6 prosenttia heikkenevän lähimmän vuoden aikana. Saldoluvun mukaan ovat alueen pk-yritysten yleiset suhdannenäkymät jonkin verran heikkomat kuin koko maan pk-yrityksillä keskimäärin.

Seuraavasta kuviosta nähdään pk-yritysten yleisten suhdannenäkymien kehitys tutkimusjaksosta 1/94 lähtien. Keski-Suomessa toimivien pk-yritysten suhdannenäkymät ovat samaa tasoa kuin keväällä 2005. Koko maassa pk-yritysten yleiset suhdannenäkymät ovat niin ikään samaa tasoa kuin keväällä 2005.



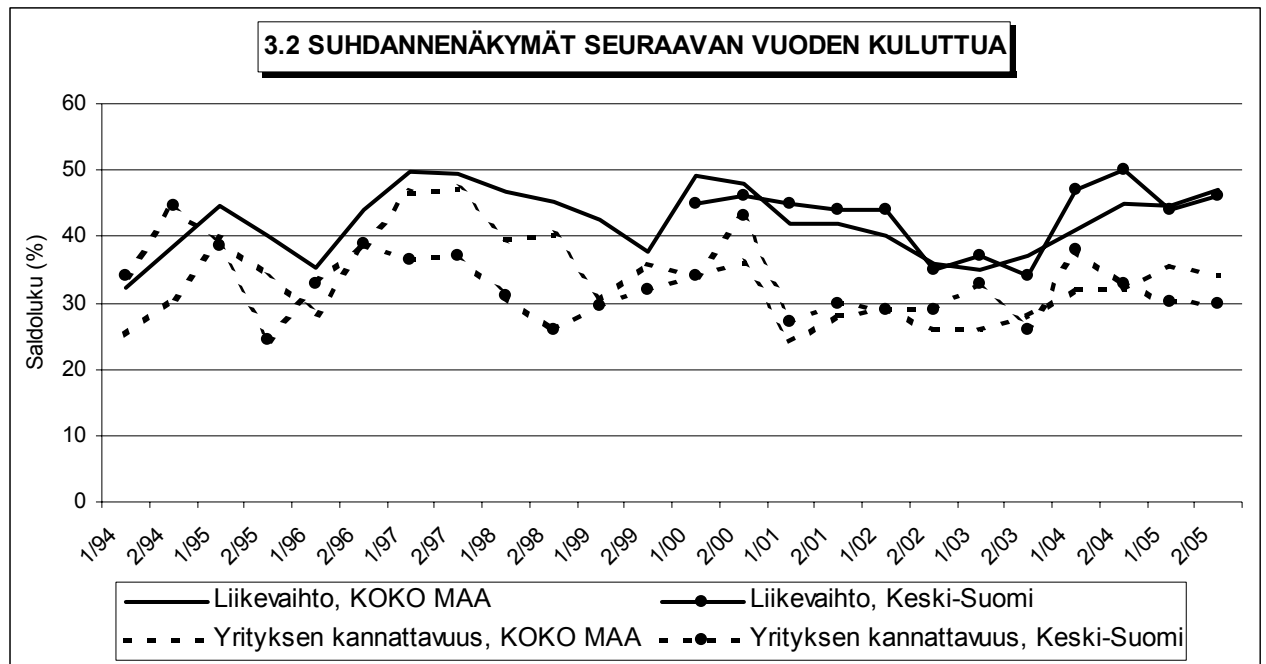
### 3.2 Suhdannenäkymät osatekijöittäin

Taulukko 3.2: Pk-yritysten suhdannenäkymät osatekijöittäin seuraavan vuoden kuluttua.

	Liikevaihto	Investointien arvo	Tuotekehityspanostukset	Viennin arvo	Tuonnin arvo	Tuotantokustannukset	Yrityksen kannattavuus	Vaka- varaisuus
<b>KOKO MAA</b>								
Suurempi	55	23	24	10	11	41	42	41
Yhtä suuri	37	66	73	89	88	53	49	56
Pienempi	8	10	3	1	1	6	8	3
<b>Saldoluku (%)</b>	<b>47</b>	<b>13</b>	<b>21</b>	<b>9</b>	<b>10</b>	<b>35</b>	<b>34</b>	<b>38</b>
<b>Keski-Suomi</b>								
Suurempi	52	20	26	10	8	40	39	39
Yhtä suuri	42	68	71	89	91	55	52	58
Pienempi	6	12	3	1	1	5	9	3
<b>Saldoluku (%)</b>	<b>46</b>	<b>8</b>	<b>23</b>	<b>9</b>	<b>7</b>	<b>35</b>	<b>30</b>	<b>36</b>

Koko maan ja Keski-Suomen pk-yritysten suhdannenäkymät ovat seuraavan vuoden kuluttua kaikkien osatekijöiden suhteen positiivisia. Investointien arvon sekä yrityksen kannattavuuden suhteen ovat alueen pk-yritysten suhdannenäkymät hieman heikommät kuin koko maan pk-yrityksillä keskimäärin. Tuotantokustannusten kasvua ennakoivat saldoluvin mukaan yhtä suuri osuus Keski-Suomen kuin koko maan pk-yrityksistä.

Seuraavasta kuvioista nähdään pk-yritysten liikevaihdon ja yrityksen kannattavuuden suhdannenäkymien<sup>4</sup> kehitys jaksosta 1/94 lähtien. Liikevaihdon ja kannattavuuden suhdannenäkymät ovat Keski-Suomessa samaa tasoa kuin keväällä 2005.



<sup>4</sup> Kysymysmuoto muuttui 1/2000. Tätä aiemmin kysyttiin suhdannenäkymät seuraavan puolen vuoden aikana. Kuvioon on laskettu alueen osalta yritysten kannattavuuden saldoluvin jaksolta 1/94-2/99 kahden seuraavan jakson keskiarvona. Koko maata kuvaavat saldoluvin jaksolta 1/94-2/99 ovat Suomen Yrittäjien Yrittäjäbarometrista.

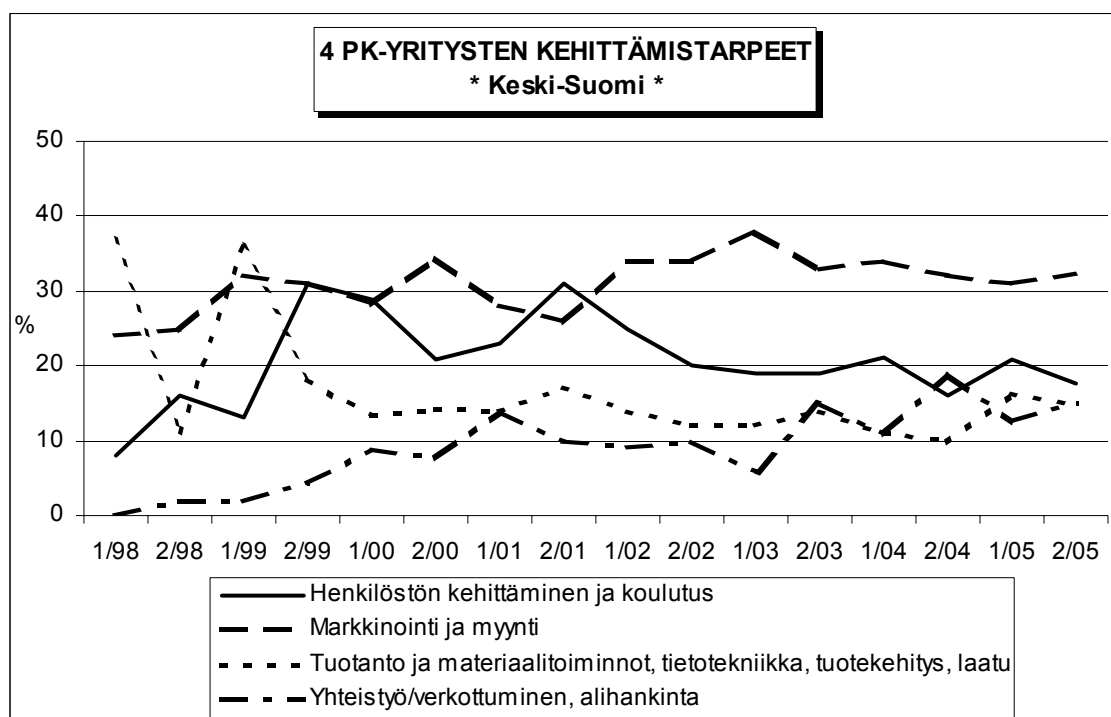
## 4 Pk-yritysten kehittämistarpeet

Taulukko 4: Pk-yrityksillä eniten kehittämistarvetta tällä hetkellä.

	KOKO MAA %	Keski-Suomi %
Johtaminen	5	4
Henkilöstön kehittäminen ja koulutus	17	18
Markkinointi ja myynti	36	32
Vienti ja kansainvälistyminen	2	2
Rahoitus, talous ja laskentatoimi	4	3
Tuotanto ja materiaalitoiminnot, tietotekniikka, tuotekehitys, laatu	12	15
Yhteistyö/verkottuminen, alihankinta	12	15
Ympäristö- ja muiden säädösvaatimusten ottaminen huomioon toiminnassa	2	2
Muu	1	0
Ei kehittämistarvetta/ Ei osaa sanoa	9	8

Koko maan ja Keski-Suomessa toimivien pk-yritysten kehittämistarpeet ovat hyvin samankaltaisia. Keski-Suomen pk-yrityksissä koetaan olevan eniten kehittämistarvetta markkinoinnissa ja myynnissä sekä henkilöstön kehittämisessä ja koulutuksessa.

Kevään 2005 tilanteeseen verrattuna pk-yritysten kehittämistarpeissa ei ole tapahtunut Keski-Suomessa merkittäviä muutoksia.



## 5 Pk-yritysten kehittämisen pahimmat esteet

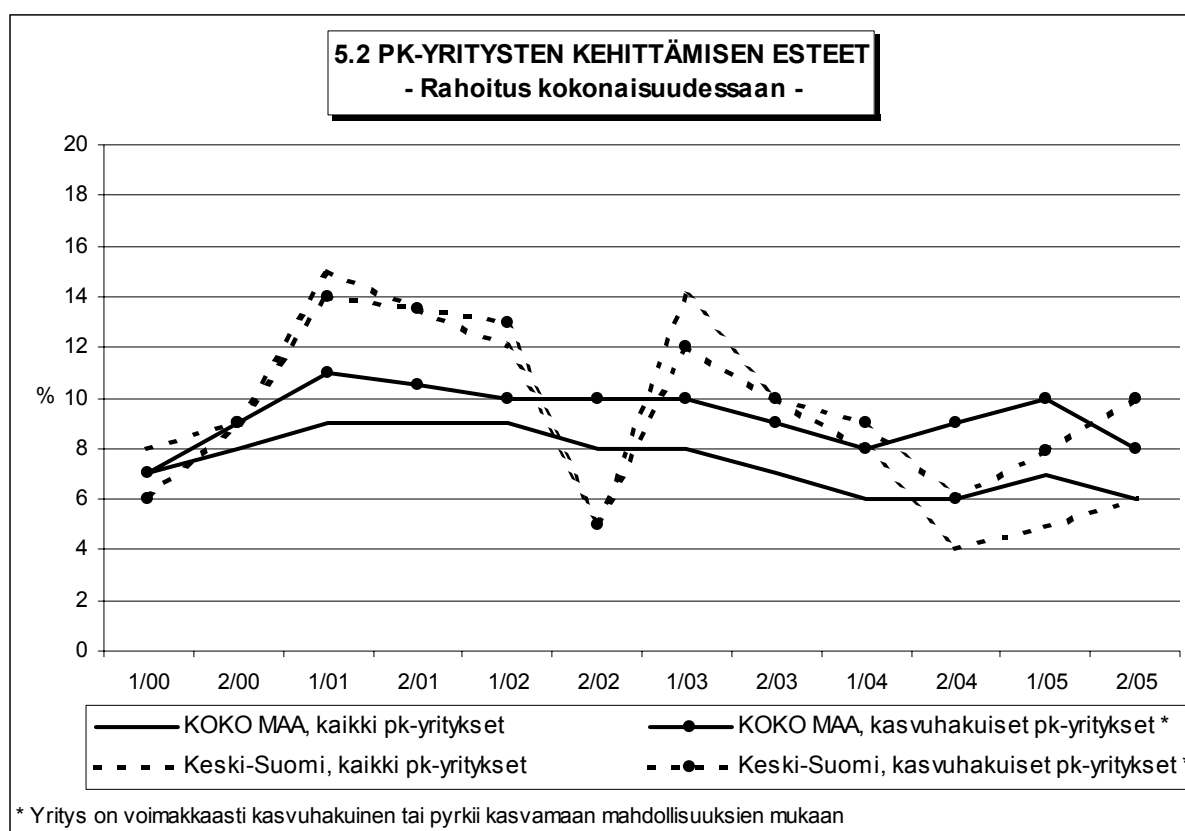
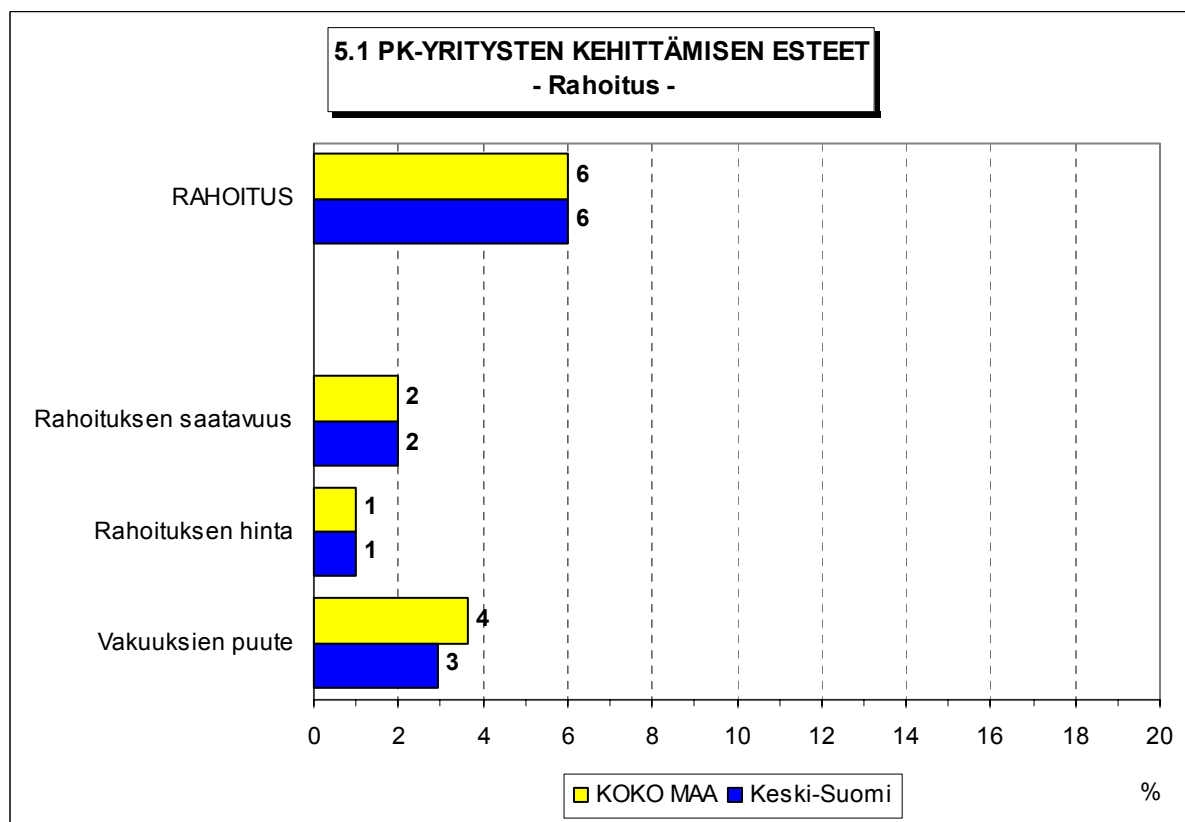
Taulukko 5: Pk-yritysten kehittämisen pahimmat esteet.

	KOKO MAA %	Keski-Suomi %
<b>YRITYSTOIMINNAN SÄÄTELY</b>	<b>5</b>	<b>5</b>
byrokratia	3	3
työlainsäädäntö	0	2
työehtosopimukset	0	0
muu sääntely	1	1
<b>KUSTANNUSTASO</b>	<b>12</b>	<b>10</b>
verotus	2	3
palkkataso	2	1
työn sivukulut	4	3
muut tuotantokustannukset	3	2
<b>KILPAILUTILANNE</b>	<b>25</b>	<b>24</b>
kireä kilpailutilanne	17	15
markkinoiden liiallinen keskittyminen	2	1
julkisen sektorin elinkeinotoiminta	0	3
markkinoita vääristävät tuet	1	1
harmaa talous, konkurssit jne.	1	3
kysynnän riittämättömyys	3	1
<b>RAHOITUS</b>	<b>6</b>	<b>6</b>
rahoituksen saatavuus	2	2
rahoituksen hinta	1	1
vakuuksien puute	4	3
<b>RESURSSITEKIJÄT</b>	<b>17</b>	<b>18</b>
ammattitaitoisen työvoiman saatavuus	9	7
alihankkijoiden/osatoimittajien saatavuus	1	1
toimitilat	1	4
koneet ja laitteet	0	0
muut resurssitekijät, esim. raaka-aineet	6	7
<b>YLEINEN SUHDANNE-/MAAILMANTILANNE</b>	<b>18</b>	<b>19</b>
<b>MUUT TEKIJÄT</b>	<b>6</b>	<b>8</b>
<b>EI OSAA SANOA</b>	<b>10</b>	<b>9</b>

Keski-Suomessa pk-yritysten kehittämisen suurimpana esteenä on kireä kilpailutilanne. Muita kehittämisen kannalta tärkeitä esteitä ovat yleinen suhdanne- /maailmantilanne, ammattitaitoisen työvoiman saatavuus sekä muut resurssitekijät, kuten esimerkiksi raaka-aineet.

Rahoitukseen liittyvät tekijät ovat kehittämisen pahimpana esteenä 6 prosentilla Keski-Suomen pk-yrityksistä. Rahoituksen saatavuus on kehittämisen pahimpana esteenä 2 prosentilla, rahoituksen hinta 1 prosentilla ja vakuuksien puute 3 prosentilla pk-yrityksistä. Keski-Suomessa toimivat pk-yritykset kokevat rahoituksen yhtä suurena kehittämisen esteenä kuin koko maan pk-yritykset keskimäärin. Keski-Suomessa toimivat kasvuhakuiset<sup>5</sup> pk-yritykset pitävät rahoitusta hieman suurempana kehittämisen esteenä kuin alueen pk-yritykset keskimäärin.

<sup>5</sup> Voimakkaasti kasvuhakuiset ja mahdollisuuksien mukaan kasvamaan pyrkivät pk-yritykset yhteensä.



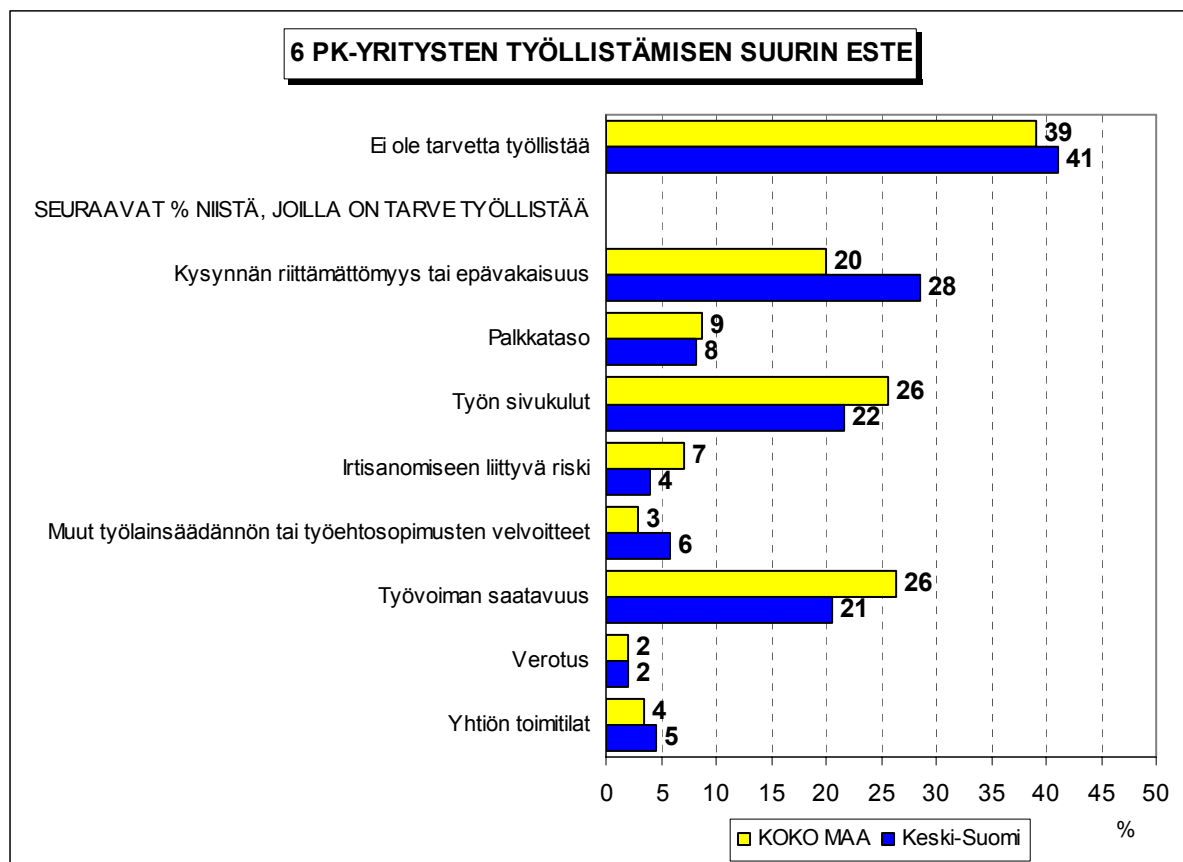
Kehittämisen esteitä ei kysytty jaksolla 2/01.

## 6 Pk-yritysten työllistämisen esteet

Taulukko 6: Pk-yritysten työllistämisen suurimmat esteet.

	KOKO MAA	Keski-Suomi
	%	%
<b>Ei ole tarvetta työllistää</b>	<b>39</b>	<b>41</b>
SEURAAVAT %-OSUUDET NIISTÄ, JOILLA TARVE TYÖLLISTÄÄ		
Kysynnän riittämättömyys tai epävakaisuus	20	28
Palkkataso	9	8
Työn sivukulut	26	22
Irtisanomiseen liittyvä riski	7	4
Muut työlainsäädännön tai työehtosopimusten velvoitteet kuin	3	6
Työvoiman saatavuus	26	21
Verotus	2	2
Yhtiön toimitilat (ahtaus/ tilanpuute)	4	5
Jokin muu	4	5

Keski-Suomen pk-yrityksillä työllistämisen suurimmat esteet ovat kysynnän riittämättömyys tai epävakaisuus, työn sivukulut sekä työvoiman saatavuus. Koko maan pk-yritykset kokevat työllistämisen suurimmiksi esteiksi niin ikään työn sivukulut, kysynnän riittämättömyyden tai epävakaisuuden sekä työvoiman saatavuuden. Keski-Suomen pk-yrityksistä 41 prosentilla ja koko maan pk-yrityksistä 39 prosentilla ei ole tarvetta työllistää.



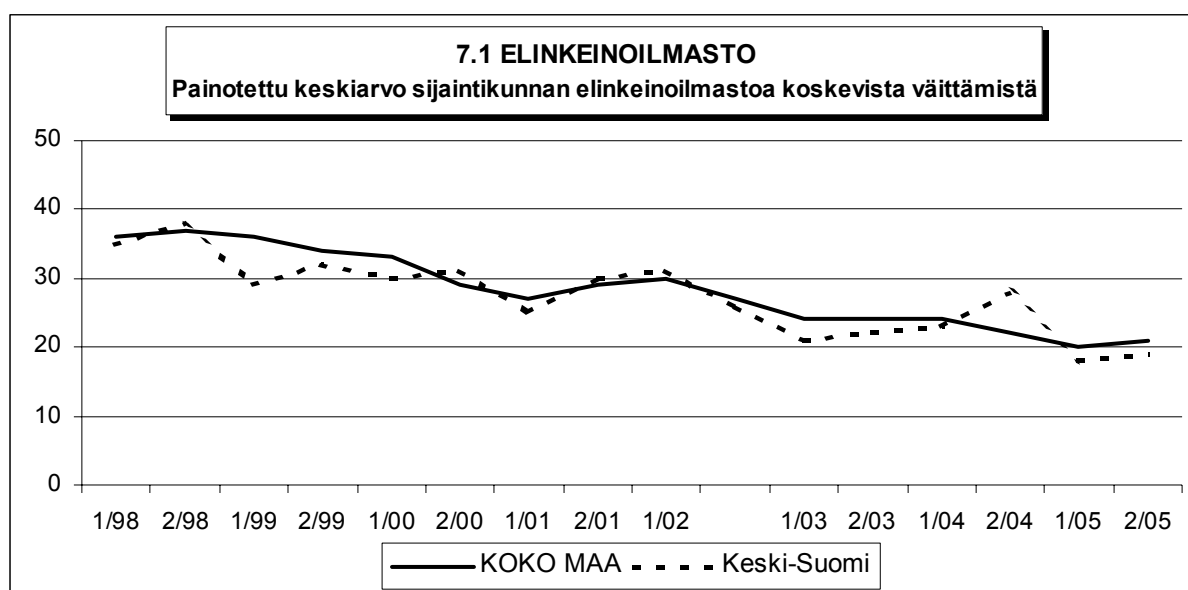


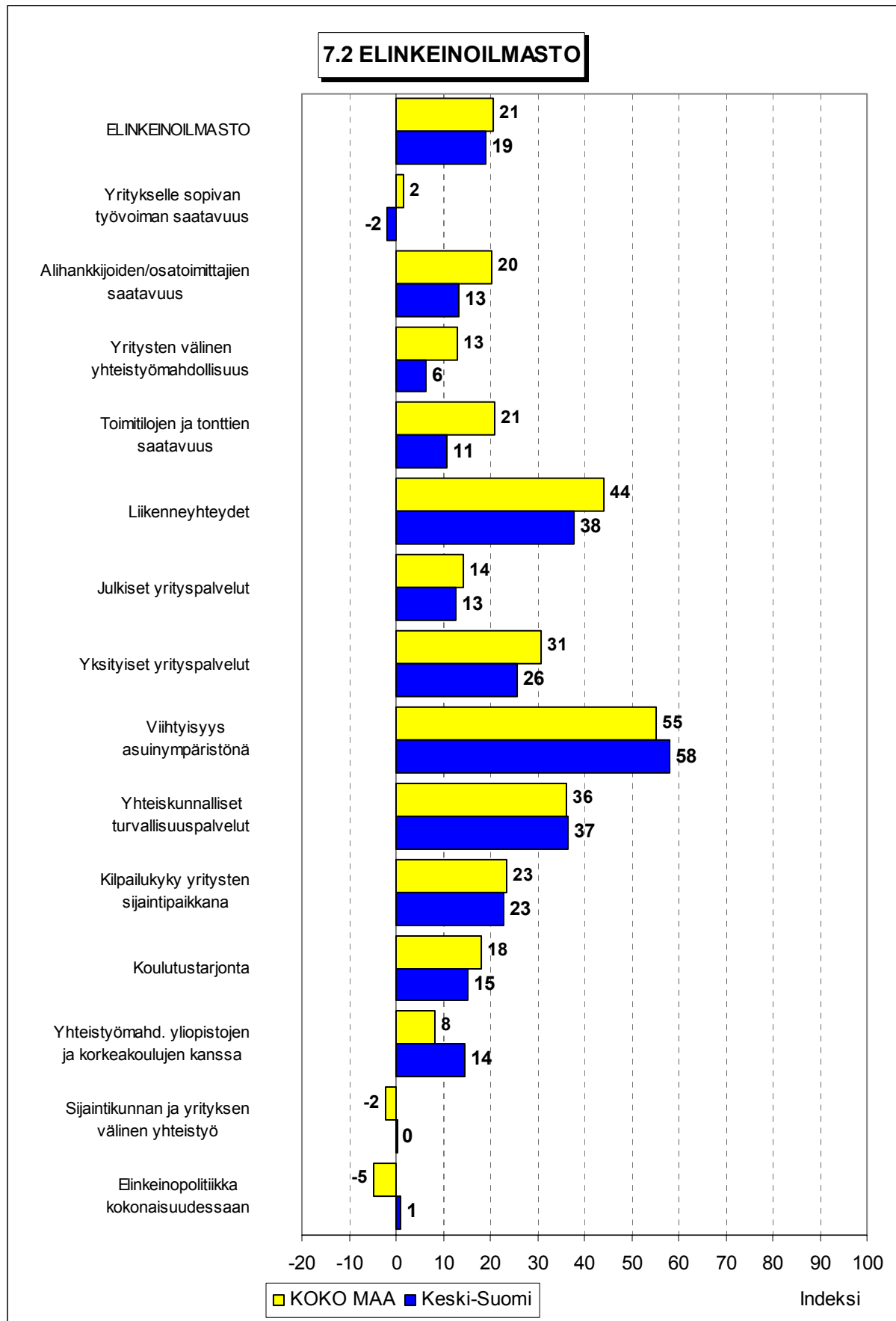
## 7 Elinkeinoilmasto

Taulukko 7: Pk-yritysten arviot sijaintikunnan elinkeinoilmastosta.

INDEKSIT (Erittäin huono = -100, ..., Erittäin hyvä = 100)	KOKO MAA	Keski-Suomi
Yritykselle sopivan työvoiman saatavuus	2	-2
Alihankkijoiden/osatoimittajien saatavuus	20	13
Yritysten välinen yhteistyömahdollisuus	13	6
Toimitilojen ja tonttien saatavuus	21	11
Liikenneyhteydet	44	38
Julkiset yrityspalvelut	14	13
Yksityiset yrityspalvelut	31	26
Viihtyisyys asuinympäristönä	55	58
Yhteiskunnalliset turvallisuuspalvelut	36	37
Kilpailukyky yritysten sijaintipaikkana	23	23
Koulutustarjonta	18	15
Yhteistyömahdollisuus yliopistojen ja korkeakoulujen kanssa	8	14
Sijaintikunnan ja yrityksen välinen yhteistyö	-2	0
Elinkeinopolitiikka kokonaisuudessaan	-5	1
<b>ELINKEINOILMASTO</b> (Painotettu keskiarvo osatekijöiden indekseistä)	<b>21</b>	<b>19</b>

Yrityksen sijaintikuntaan elinkeinon harjoittamisen näkökulmasta ollaan Keski-Suomessa lähes yhtä tyytyväisiä kuin keskimäärin koko maassa. Tyytyväisimpiä alueen pk-yritykset ovat viihtyisyyteen asuinympäristönä, liikenneyhteyksiin sekä yhteiskunnallisiin turvallisuuspalveluihin. Tyytymättömmimpiä Keski-Suomen pk-yritysten keskuudessa oltiin muun muassa yritykselle sopivan työvoiman saatavuuteen, sijaintikunnan ja yrityksen väliseen yhteistyöhön sekä elinkeinopolitiikkaan kokonaisuudessaan. Muuta maata tyytyväisempiä alueen pk-yritykset ovat erityisesti yhteistyömahdollisuuteen yliopistojen ja korkeakoulujen kanssa sekä elinkeinopolitiikkaan kokonaisuudessaan. Muita alueita tyytymättömmimpiä ollaan Keski-Suomessa erityisesti toimitilojen ja tonttien saatavuuteen, yritysten väliseen yhteistyömahdollisuuteen sekä alihankkijoiden ja osatoimittajien saatavuuteen. Kokonaisuudessaan tyytyväisyys elinkeinoilmastoon on Keski-Suomessa samalla tasolla kuin keväällä 2005.



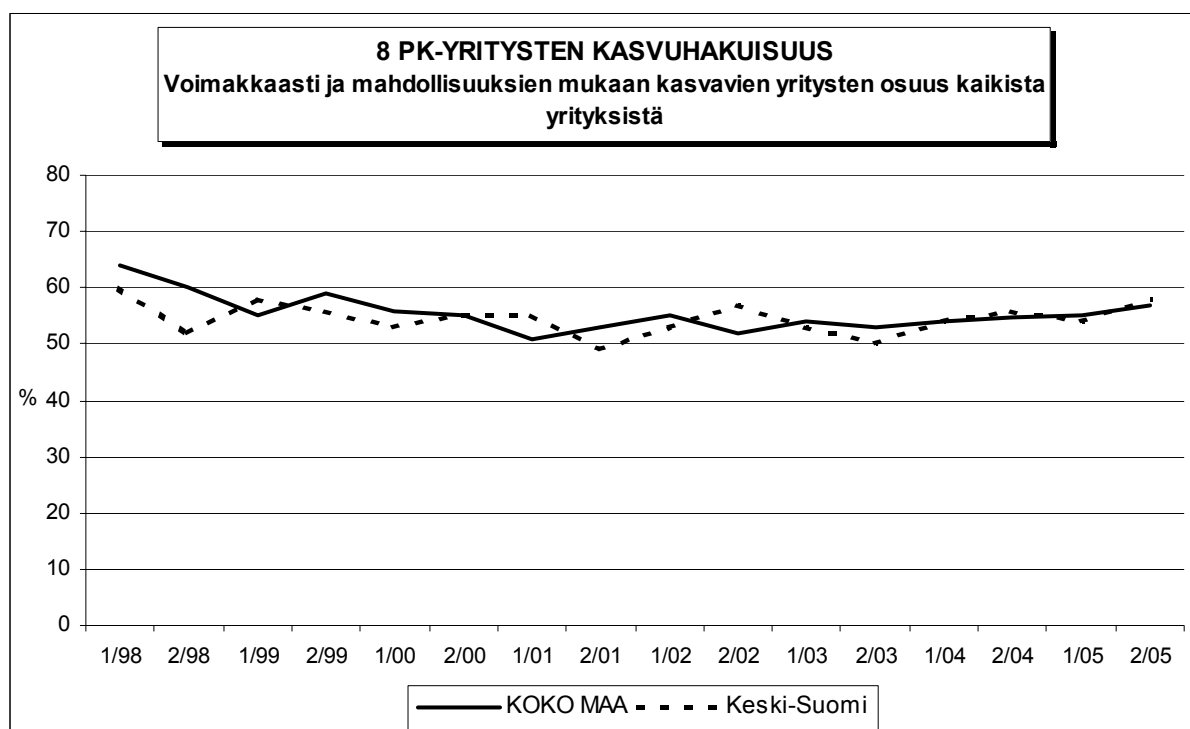


## 8 Pk-yritysten kasvuhakuisuus

Taulukko 8: Pk-yritysten kasvuhakuisuus.

	KOKO MAA %	Keski-Suomi %
Olemme voimakkaasti kasvuhakuinen	8	9
Pyrimme kasvamaan mahdollisuuksien mukaan	49	49
Pyrimme säilyttämään asemamme	28	25
Yrityksellämme ei ole kasvutavoitteita	14	17
Toiminta loppuu seuraavan vuoden aikana	1	1

Keski-Suomessa on jokseenkin yhtä paljon voimakkaasti kasvuhakuisia pk-yrityksiä kuin koko maassa keskimäärin. Yrityksen toiminnan loppumista seuraavan vuoden aikana ennakoiti 1 prosentti koko maan ja niin ikään 1 prosentti Keski-Suomen pk-yrityksistä. Tärkeimpänä kasvukeinonaan alueen pk-yritykset pitävät uusien tuotteiden ja palvelujen kehittämistä sekä myynnin ja markkinoinnin lisäämistä kotimaassa. Voimakkaasti tai mahdollisuuksien mukaan kasvavia pk-yrityksiä on Keski-Suomessa yhteensä 58 prosenttia. Koko maassa näiden voimakkaasti tai mahdollisuuksien mukaan kasvavien pk-yritysten osuus on 57 prosenttia. Kasvuhakuisien pk-yritysten osuus on Keski-Suomessa hieman kasvanut keväästä 2005.



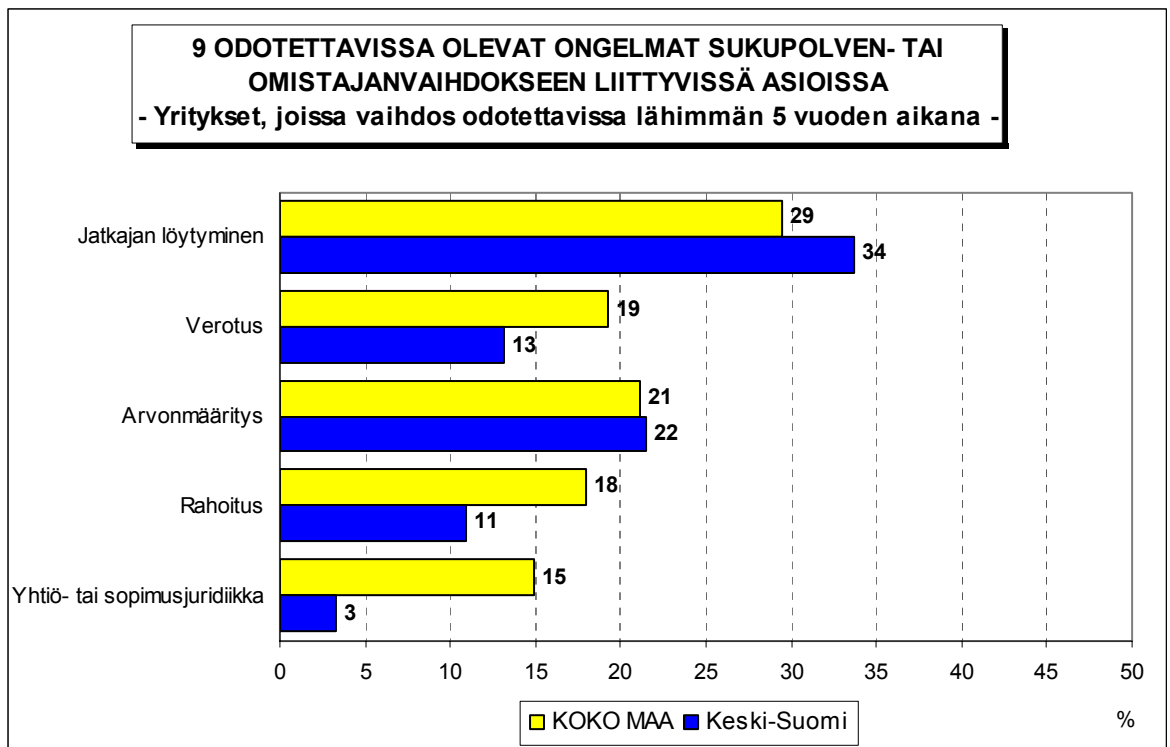
## 9 Sukupolven- tai omistajanvaihdokset

Taulukko 9: Sukupolven- tai omistajanvaihdokset pk-yrityksissä.

	KOKO MAA %	Keski-Suomi %
SUKUPOLVEN- TAI OMISTAJANVAIHDOS TAPAHTUNUT VIIMEISEN 5 VUODEN SISÄLLÄ		
Ei	84	81
Kyllä	16	19
SUKUPOLVEN- TAI OMISTAJANVAIHDOS ODOTETTAVISSA LÄHIMMÄN 5 VUODEN AIKANA		
Ei	73	71
Kyllä, 1-2 vuoden sisällä	7	6
Kyllä, 3-5 vuoden sisällä	11	13
Ei osaa sanoa	9	10

Sukupolven- tai omistajanvaihdos on tapahtunut viimeisen viiden vuoden aikana noin joka viidennessä Keski-Suomessa toimivassa pk-yrityksessä. Koko maassa sukupolven- tai omistajanvaihdos on tapahtunut noin joka kuudennessa pk-yrityksessä viimeisen viiden vuoden aikana.

Koko maassa sukupolven- tai omistajanvaihdos on odotettavissa lähimmän viiden vuoden aikana noin joka kuudennessa pk-yrityksessä. Keski-Suomessa sukupolven- tai omistajanvaihdos on odotettavissa noin joka viidennessä pk-yrityksessä. Niissä alueen pk-yrityksissä, joissa sukupolven- tai omistajanvaihdos on ajankohtainen lähimmän viiden vuoden aikana, odotetaan olevan eniten ongelmia jatkajan löytymisessä sekä arvonmäärittämisessä.

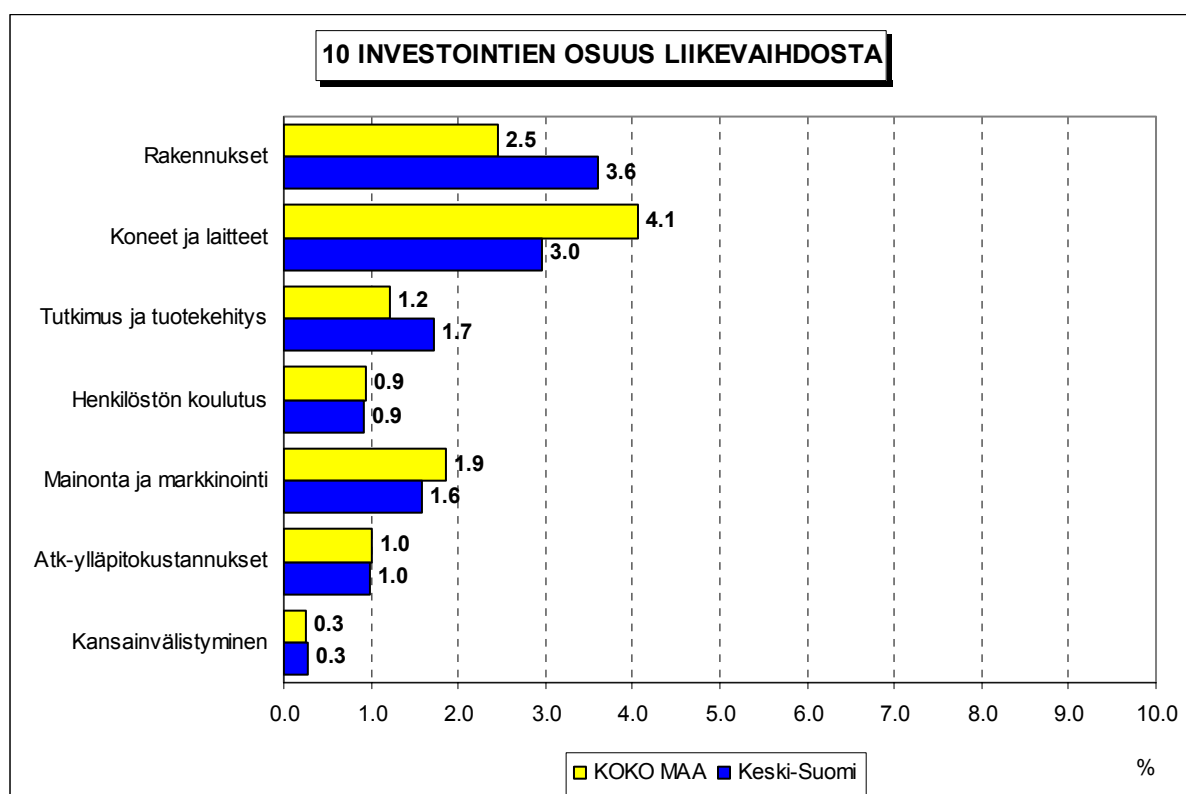


## 10 Pk-yritysten investoinnit

Taulukko 10: Pk-yritysten investoinnit seuraavan 12 kuukauden aikana (osuus prosenttia liikevaihdosta).

	KOKO MAA %	Keski-Suomi %
Rakennukset	2.5	3.6
Koneet ja laitteet	4.1	3.0
Tutkimus ja tuotekehitys	1.2	1.7
Henkilöstön koulutus	0.9	0.9
Mainonta ja markkinointi	1.9	1.6
Atk-ylläpitokustannukset	1.0	1.0
Kansainvälistyminen	0.3	0.3
<b>YHTEENSÄ</b>	<b>11.9</b>	<b>12.1</b>

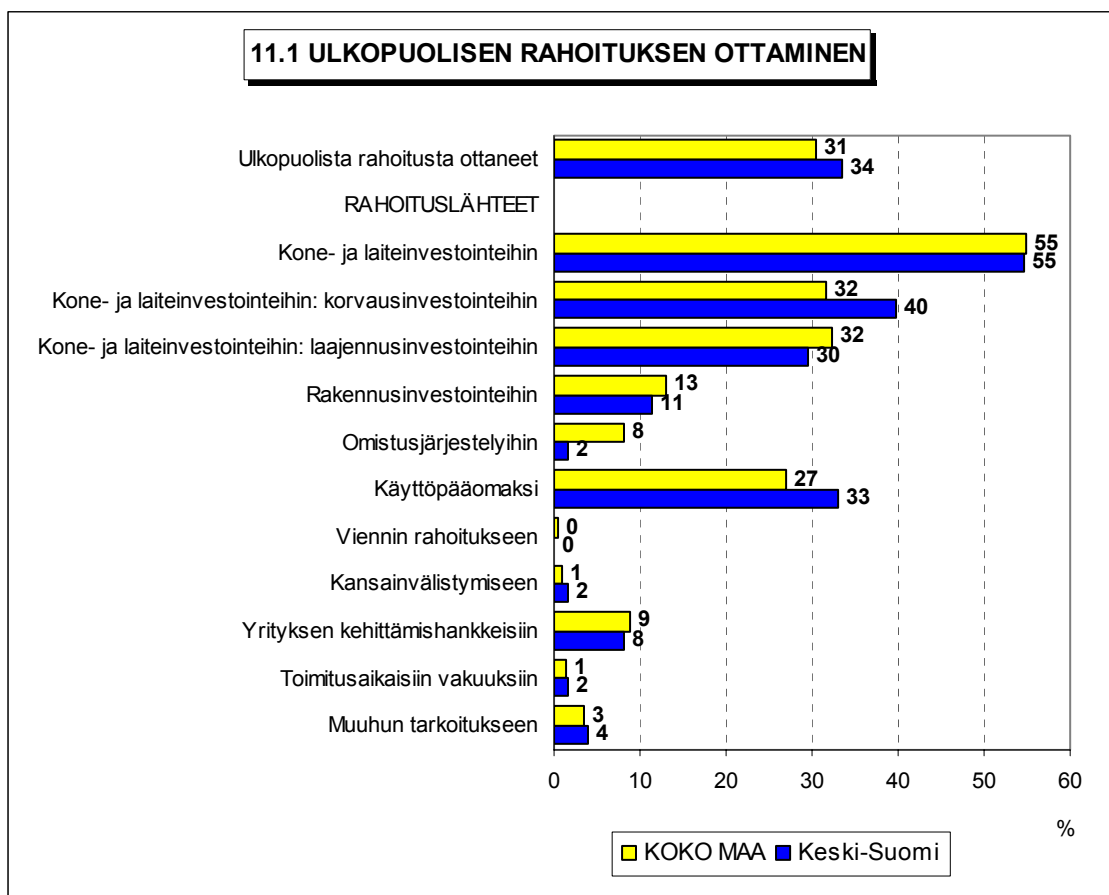
Koko maan pk-yritykset ilmoittavat investoivansa kaikkiaan 11.9 prosenttia ja Keski-Suomen pk-yritykset 12.1 prosenttia liikevaihdostaan seuraavan 12 kuukauden aikana. Eniten Keski-Suomen pk-yritykset investoivat rakennuksiin sekä koneisiin ja laitteisiin. Koko maan pk-yritysten investointeihin verrattuna alueen yritykset investoivat keskimääräistä enemmän rakennuksiin ja keskimääräistä vähemmän koneisiin ja laitteisiin.

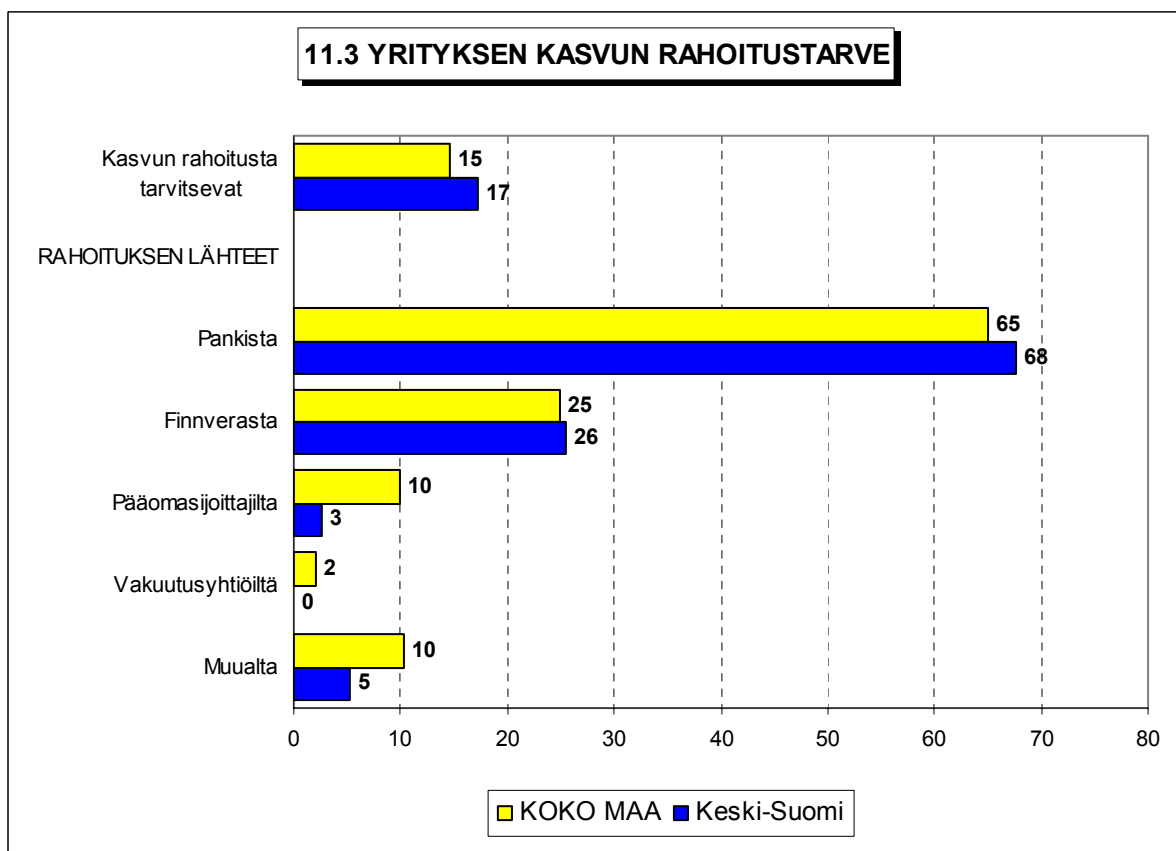
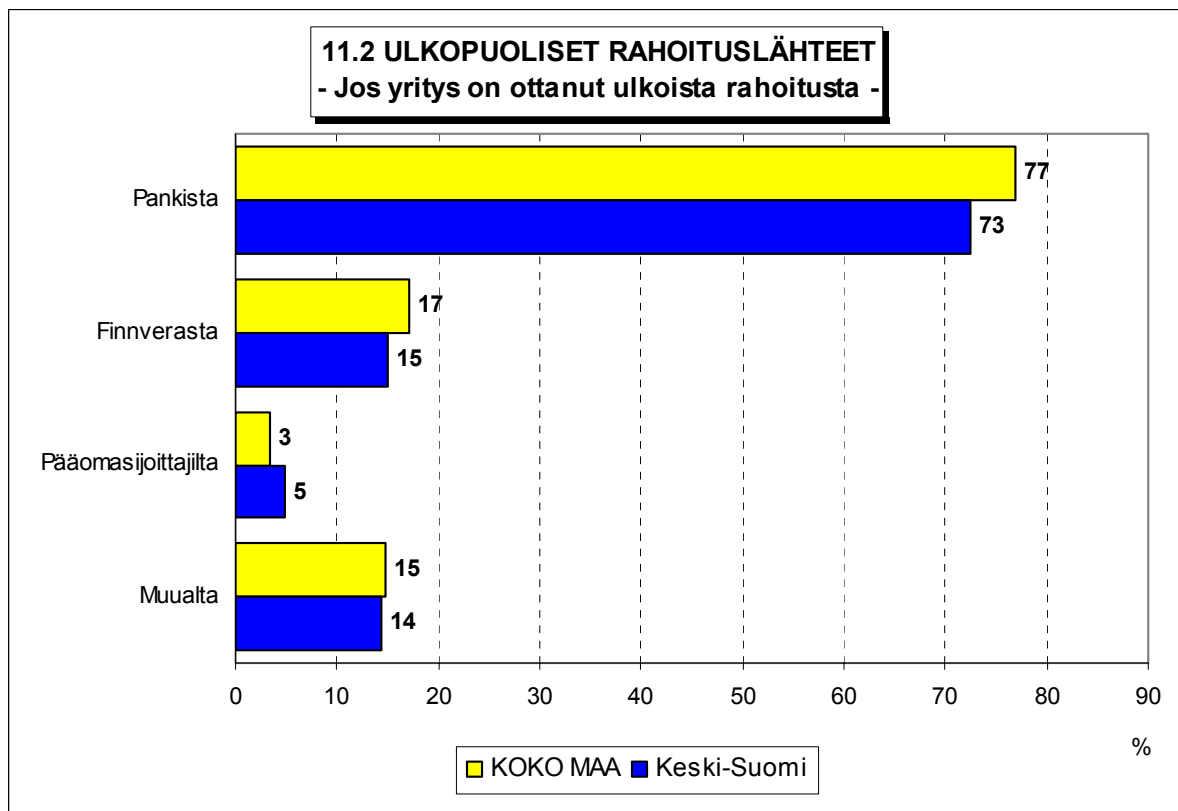


## 11 Pk-yritysten rahoitus

Keski-Suomessa toimivista pk-yrityksistä 34 prosenttia on ottanut ulkopuolista rahoitusta kuluneen vuoden aikana. Koko maan pk-yritysten keskuudessa ulkopuolista rahoitusta on hankkinut 31 prosenttia. Useimmiten alueen yritykset ovat hankkineet rahoitusta kone- ja laiteinvestointeihin sekä käyttöpääomaksi. Keski-Suomen pk-yrityksistä 73 prosenttia on hankkinut ulkopuolista rahoitusta pankista ja 15 prosenttia Finnverasta.

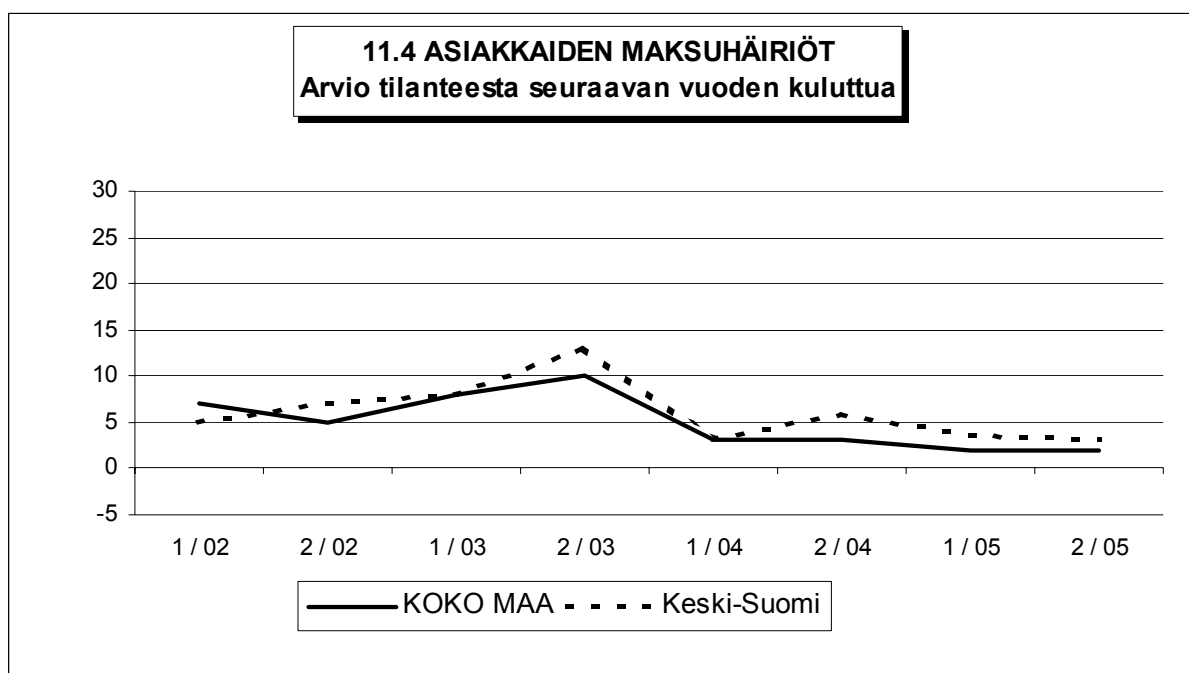
Alueella toimivista pk-yrityksistä 17 prosenttia tarvitsee ulkopuolista rahoitusta yrityksen kasvua varten. Koko maassa vastaava luku on 15 prosenttia. Kasvun rahoitusta Keski-Suomen pk-yritykset aikovat hankkia yleisimmin pankista (68%) ja Finnverasta (26%). Kasvua varten ulkopuolisen rahoituksen hankkimista suunnittelevista pk-yrityksistä hankaluuksia rahoituksen järjestämisessä odottaa noin joka yhdeksäs yritys Keski-Suomessa ja noin joka kuudes yritys koko maassa.





Taulukko 11: Hankaluudet ulkopuolisen rahoituksen järjestämisessä

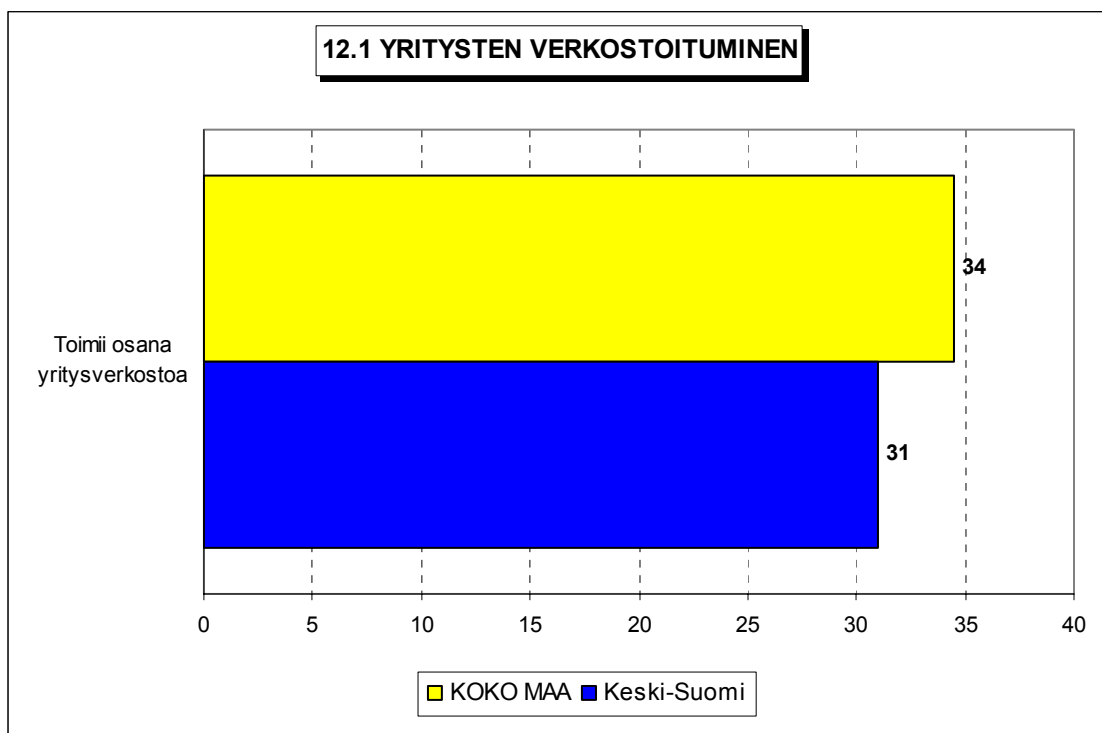
%-osuudet yrityksistä, joiden kasvu tarvitsee ulkopuolista rahoitusta	KOKO MAA %	Keski-Suomi %
<b>TULEEKO RAHOITUKSEN JÄRJESTÄMISESSÄ HANKALUUKSIA TAI VAIKEUKSIA</b>		
Ei	74	81
Kyllä	18	11
Ei osaa sanoa	8	7





## 12 Pk-yritysten verkostoituminen

Keski-Suomen pk-yrityksistä 31 prosenttia toimii osana yritysverkostoa tai muuta tiivistä yhteenliittymää tai ketjua. Valtakunnallisesti vastaava luku on 34 prosenttia.





## PÄÄKONTTORIT

### HELSINKI

Eteläesplanadi 8 • PL 1010, 00101 Helsinki  
Faksi 020 460 7220

### KUOPIO

Haapaniemenkatu 40 • PL 1127, 70111 Kuopio  
Faksi 020 460 3240

Finnvera Oyj • valtakunnallinen vaihde: 020 460 11  
[www.finnvera.fi](http://www.finnvera.fi)

## ALUEKONTTORIT

### HELSINKI (PÄÄKAUPUNKISEUTU)

Eteläesplanadi 8 • PL 249, 00101 Helsinki  
Faksi 020 460 3401

### UUSIMAA

Eteläesplanadi 8 • PL 1010, 00101 Helsinki  
Faksi 020 460 7110

### JOENSUU

Torikatu 9 A, 80100 Joensuu  
Faksi 020 460 2163

### JYVÄSKYLÄ

Sepänkatu 4, 40100 Jyväskylä  
Faksi 020 460 2299

### KAJAANI

Kauppakatu 1, 87100 Kajaani  
Faksi 020 460 3899

### KUOPIO

Haapaniemenkatu 40 • PL 1127, 70111 Kuopio  
Faksi 020 460 3330

### LAHTI

Laiturikatu 2, 15140 Lahti  
Faksi 020 460 2249

### LAPPEENRANTA

Snellmaninkatu 10, 53100 Lappeenranta  
Faksi 020 460 2149

### MIKKELI

Linnankatu 5, 50100 Mikkeli  
Faksi 020 460 3690

### OULU

Asemakatu 37, 90100 Oulu  
Faksi 020 460 3944

### PORI

Valtakatu 6, 28100 Pori  
Faksi 020 460 2349

### ROVANIEMI

Maakuntakatu 10 • PL 8151, 96101 Rovaniemi  
Faksi 020 460 2099

### SEINÄJOKI

Kauppatori 1 - 3, 60100 Seinäjoki  
Faksi 020 460 2399

### TAMPERE

Hämeenkatu 9 • PL 559, 33101 Tampere  
Faksi 020 460 3711

### TURKU

Eerikinkatu 2, 20100 Turku  
Faksi 020 460 3649

### VAASA

Pitkäkatu 55, 65100 Vaasa  
Faksi 020 460 3849

## EDUSTUSTOT ULKOMAILLA

### Pietari

Käyntiosoite  
Petrogradskaya nab. 18 A,  
City-Centre, toimisto 419/Finpro  
RUS-197046 St. Petersburg, Russia

### Postiosoite

PL 95, 53501 Lappeenranta  
Puhelin +7 812 332 0830  
Faksi +7 812 332 0831



Kaisaniemenkatu 13 A • PL 999, 00101 Helsinki  
p. (09) 229 221, f. (09) 2292 2999  
[www.yrittajat.fi](http://www.yrittajat.fi)

ETELÄ-KARJALAN YRITTÄJÄT RY  
Snellmaninkatu 10, 53100 Lappeenranta  
p. (05) 610 0200, f. (05) 610 0220  
[www.yrittajat.fi/etelakarjala](http://www.yrittajat.fi/etelakarjala)

ETELÄ-POHJANMAAN YRITTÄJÄT RY  
Alvar Aallon katu 31, 60100 Seinäjoki  
p. (06) 420 5000, f. (06) 420 5001  
[www.yrittajat.fi/etelapohjanmaa](http://www.yrittajat.fi/etelapohjanmaa)

ETELÄ-SAVON YRITTÄJÄT RY  
Linnankatu 5 • PL 204, 50101 Mikkeli  
p. (015) 151 684, f. (015) 760 0950  
[www.yrittajat.fi/etelasavo](http://www.yrittajat.fi/etelasavo)

HELSINGIN YRITTÄJÄT  
Kaisaniemenkatu 13 A • PL 999, 00101 Helsinki  
p. (09) 2292 2984, f. (09) 622 3385  
[www.yrittajat.fi/helsinki](http://www.yrittajat.fi/helsinki)

HÄMEEN YRITTÄJÄT RY  
Sibeliuksenkatu 11 A, 13100 Hämeenlinna  
p. (03) 682 1153, f. (03) 682 1561  
[www.yrittajat.fi/hame](http://www.yrittajat.fi/hame)

KAINUUN YRITTÄJÄT RY  
Kauppakatu 26 A, 87100 Kajaani  
p. (08) 613 0931, f. (08) 613 0934  
[www.yrittajat.fi/kainuu](http://www.yrittajat.fi/kainuu)

KESKI-POHJANMAAN YRITTÄJÄT RY  
Ristirannankatu 1, 67100 Kokkola  
p. (06) 831 5292, f. (06) 822 3760  
[www.yrittajat.fi/keskipohjanmaa](http://www.yrittajat.fi/keskipohjanmaa)

KESKI-SUOMEN YRITTÄJÄT RY  
Sepänkatu 4, 40100 Jyväskylä  
p. (014) 643 922, f. (014) 643 944  
[www.yrittajat.fi/keskisuomi](http://www.yrittajat.fi/keskisuomi)

KYMEN YRITTÄJÄT RY  
Käsityöläiskatu 4, 45100 Kouvola  
p. (05) 535 4313, f. (05) 535 4315  
[www.yrittajat.fi/kymi](http://www.yrittajat.fi/kymi)

LAPIN YRITTÄJÄT RY  
Maakuntakatu 16, 96200 Rovaniemi  
p. (016) 420 0600, f. (016) 420 0630  
[www.yrittajat.fi/lappi](http://www.yrittajat.fi/lappi)

LÄNSIPOHJAN YRITTÄJÄT RY  
Valtakatu 5, 94100 Kemi  
p. (016) 221 701, f. (016) 221 713  
[www.yrittajat.fi/lansipohja](http://www.yrittajat.fi/lansipohja)

PIRKANMAAN YRITTÄJÄT RY  
Kehräsaari B-rappu • PL 7, 33201 Tampere  
p. (03) 251 6500, f. (03) 251 6516  
[www.yrittajat.fi/pirkanmaa](http://www.yrittajat.fi/pirkanmaa)

POHJOIS-KARJALAN YRITTÄJÄT RY  
Kauppakatu 17 B, 80100 Joensuu  
p. (013) 221 311, f. (013) 127 678  
[www.yrittajat.fi/pohjoiskarjala](http://www.yrittajat.fi/pohjoiskarjala)

POHJOIS-POHJANMAAN YRITTÄJÄT RY  
Uusikatu 64 A 2. krs., 90100 Oulu  
p. (08) 311 4677, f. (08) 371 227  
[www.ppy.net](http://www.ppy.net)

PÄIJÄT-HÄMEEN YRITTÄJÄT RY  
Rautatienkatu 20 B 4, 15110 Lahti  
p. (03) 782 9866, f. (03) 782 1718  
[www.yrittajat.fi/paijathame](http://www.yrittajat.fi/paijathame)

PÄÄKAUPUNKISEUDUN YRITTÄJÄT RY  
Tapiolan keskustorni 8. krs, 02100 Espoo  
p. (09) 455 4525, f. (09) 467 655  
[www.espoonyrittajat.fi](http://www.espoonyrittajat.fi), [www.yrittajat.fi/vantaa](http://www.yrittajat.fi/vantaa)  
[www.kauniaistenyrittajat.fi](http://www.kauniaistenyrittajat.fi)

RANNIKKO-POHJANMAAN YRITTÄJÄT RY -  
KUST-ÖSTERBOTTENS FÖRETAGARE RF  
Hietasaarenkatu 6, 65100 Vaasa  
p. (06) 356 0800, f. (06) 356 0815  
[www.yrittajat.fi/rannikkopohjanmaa](http://www.yrittajat.fi/rannikkopohjanmaa)

SATAKUNNAN YRITTÄJÄT RY  
Isolinnankatu 24 • PL 45, 28101 Pori  
p. (02) 634 9900, f. (02) 634 9901  
[www.yrittajat.fi/satakunta](http://www.yrittajat.fi/satakunta)

SAVON YRITTÄJÄT RY  
Haapaniemenkatu 40, 70110 Kuopio  
p. (017) 368 0500, f. (017) 368 0506  
[www.yrittajat.fi/savo](http://www.yrittajat.fi/savo)

UUDENMAAN YRITTÄJÄT - NYLANDS FÖRETAGARE RY  
Kaisaniemenkatu 13 A • PL 999, 00101 Helsinki  
p. (09) 2292 2982, f. (09) 622 3381  
[www.yrittajat.fi/uusimaa](http://www.yrittajat.fi/uusimaa)

VARSINAIS-SUOMEN YRITTÄJÄT RY  
Brahenkatu 20, 20100 Turku  
p. (02) 275 7100, f. (02) 232 8272  
[www.yrittajat.fi/varsinaissuomi](http://www.yrittajat.fi/varsinaissuomi)



**Keski-Suomen Yrittäjät**

Sepänkatu 4, 40100 Jyväskylä  
Puhelin (014) 643 922  
Faksi (014) 643 944  
[www.yrittajat.fi/keskisuomi](http://www.yrittajat.fi/keskisuomi)



**Suomen Yrittäjät**

Kaisaniemenkatu 13 A  
PL 999, 00101 Helsinki  
Puhelin (09) 229 221  
Faksi (09) 229 229 99  
[toimisto@yrittajat.fi](mailto:toimisto@yrittajat.fi)  
[www.yrittajat.fi](http://www.yrittajat.fi)



**FINNVERA**

Jyväskylä  
Sepänkatu 4, 40100 Jyväskylä  
Faksi 020 460 2299

Finnvera Oyj  
Valtakunnallinen vaihde: 020 460 11  
[www.finnvera.fi](http://www.finnvera.fi)  
Helsinki

Eteläesplanadi 8  
PL 1010, 00101 Helsinki  
Faksi 020 460 7220

Kuopio  
Haapaniemenkatu 40  
PL 1127, 70111 Kuopio  
Faksi 020 460 3240