

▶ Lappi
2/2005

 *Lapin Yrittäjät*

 *Länsipohjan Yrittäjät*

 FINNVERA

PK-YRITYYSBAROMETRI

Esipuhe

Suomen Yrittäjät ja Finnvera Oyj tekevät yhteistyössä pientä ja keskisuurta yritystoimintaa ja sen kehitystä kuvaavaa Pk-yritysbarometria kaksi kertaa vuodessa valtakunnallisena raporttina ja alueellisina raporteina. Valta-kunnallisessa raportissa tuloksia käsitellään teollisuuteen, rakentamiseen, kauppaan ja palveluihin jaoteltuna.

Syksyn 2005 Pk-yritysbarometri perustuu noin 3400 pk-yrityksen vastauksiin ja heijastaa siten kattavasti pk-yritysten käsityksiä yritysten kehitysnäkymistä ja toimintaan vaikuttavista tekijöistä. Barometrin ennustekyky on ollut varsin hyvä.

Tässä syksyn 2005 alueellisessa raportissa tarkastellaan pk-yritysten suhdanneodotuksia lähimmän vuoden aikana, yrityksen kehittämistarpeita ja elinkeinoilmastoa. Lisäksi tarkastellaan yritysten rahoitustarpeisiin vaikuttavia tekijöitä, kuten investointeja, yritysten kasvuhakuisuutta, odotettavissa olevia omistusjärjestelyjä ja maksuhäiriöitä.

Helsingissä 13.10.2005

Jussi Järventaus
toimitusjohtaja
Suomen Yrittäjät ry

Pauli Heikkilä
toimitusjohtaja
Finnvera Oyj



SISÄLTÖ

TIIVISTELMÄ	2
JOHDANTO.....	3
AINEISTO.....	4
TUTKIMUSTULOKSET	6
1 Lapin ja koko maan yritykset	6
2 Yritykset ja työllisyys.....	7
3 Pk-yritysten suhdannenäkymät	8
3.1 Yleiset suhdannenäkymät	8
3.2 Suhdannenäkymät osatekijöittäin	9
4 Pk-yritysten kehittämistarpeet	10
5 Pk-yritysten kehittämisen pahimmat esteet	11
6 Pk-yritysten työllistämisen esteet	13
7 Elinkeinoilmasto	14
8 Pk-yritysten kasvuhakuisuus	16
9 Sukupolven- tai omistajanvaihdokset	17
10 Pk-yritysten investoinnit.....	18
11 Pk-yritysten rahoitus	19
12 Pk-yritysten verkostoituminen.....	22

Finnveran yhteystiedot
Suomen Yrittäjien yhteystiedot

TIIVISTELMÄ

Pk-yritykset odottavat suhdanteiden paranevan lähimmän vuoden aikana Lapissa ja koko maassa oman yrityksen kannalta. Lapissa toimivista pk-yrityksistä noin kolmannes (35 %) ennakoi suhdannenäkymien paranevan ja joka kymmenes (10 %) heikkenevän lähimmän vuoden aikana. Saldoluvun mukaan alueen pk-yritysten yleiset suhdannenäkymät ovat heikommat kuin koko maan pk-yrityksillä keskimäärin. Viime kevääseen verrattuna ovat Lapissa toimivien pk-yritysten suhdannenäkymät lähimmän vuoden aikana parantuneet. Suhdannenäkymät ovat nyt jokseenkin samaa tasoa kuin syksyllä 2004. Koko maassa pk-yritysten yleiset suhdannenäkymät ovat samaa tasoa kuin keväällä 2005.

Koko maan ja Lapin pk-yritysten suhdannenäkymät ovat seuraavan vuoden kuluttua lähes kaikkien osatekijöiden suhteen positiivisia. Liikevaihdon sekä investointien arvon osalta ovat alueen pk-yritysten suhdannenäkymät heikommat kuin koko maan pk-yrityksillä keskimäärin. Sen sijaan tuotekehityspanostusten suhdannenäkymät ovat Lapissa koko maan pk-yrityksiä myönteisemmät. Tuotantokustannusten kasvua ennakoi saldoluvun mukaan lähes yhtä suuri osuus Lapin kuin koko maan pk-yrityksistä. Lapissa toimivat pk-yritykset odottavat työllisyyden paranevan seuraavan vuoden aikana. Henkilökunnan määrän suhdannenäkymiä kuvaava saldoluku on alueella jokseenkin samaa tasoa kuin koko maassa keskimäärin. Henkilökunnan määrän suhdannenäkymät ovat Lapissa nyt hieman paremmat kuin keväällä 2005. Koko maassa henkilökunnan määrän suhdannenäkymät ovat myös hieman paremmat kuin edellisessä kyselyssä.

Lapissa pk-yritysten kehittämisen pahimpia esteitä ovat kireä kilpailutilanne, yleinen suhdanne/maailmantilanne sekä ammattitaitoisen työvoiman saatavuus. Rahoitukseen liittyvät tekijät ovat kehittämisen pahimpana esteenä 8 prosentilla Lapin pk-yrityksistä. Rahoituksen saatavuus on pahimpana esteenä 3 prosentille, rahoituksen hinta 1 prosentille ja vakuuksien puute 4 prosentille alueen pk-yrityksistä. Lapissa toimivat pk-yritykset kokevat rahoituksen olevan hieman suuremman kehittämisen esteen kuin koko maan pk-yritykset keskimäärin.

Koko maan pk-yritykset ilmoittavat investoivansa kaikkiaan 11,9 prosenttia ja Lapin pk-yritykset 16,4 prosenttia liikevaihdostaan seuraavan 12 kuukauden aikana. Eniten Lapin pk-yritykset investoivat rakennuksiin sekä koneisiin ja laitteisiin. Koko maan pk-yritysten investointeihin verrattuna alueen yritykset investoivat keskimääräistä enemmän erityisesti rakennuksiin.

Lapissa toimivista pk-yrityksistä 37 prosenttia on ottanut ulkopuolista rahoitusta kuluneen vuoden aikana. Koko maan pk-yritysten keskuudessa ulkopuolista rahoitusta on hankkinut 31 prosenttia. Useimmiten alueen yritykset ovat hankkineet rahoitusta kone- ja laiteinvestointeihin, käyttöpääomaksi sekä rakennusinvestointeihin. Lapin pk-yrityksistä 75 prosenttia on hankkinut ulkopuolista rahoitusta pankista, 22 prosenttia Finnverasta ja 7 prosenttia pääomasijoittajilta.

Alueella toimivista pk-yrityksistä 17 prosenttia tarvitsee ulkopuolista rahoitusta yrityksen kasvua varten. Koko maassa vastaava luku on 15 prosenttia. Kasvun rahoitusta Lapin pk-yritykset aikovat hankkia yleisimmin pankista (83%) ja Finnverasta (42%). Lapissa kasvua varten ulkopuolisen rahoituksen hankkimista suunnittelevista pk-yrityksistä 3 prosenttia odottaa hankaluuksia ulkopuolisen rahoituksen järjestämisessä. Koko maassa vastaava luku on 18 prosenttia.

JOHDANTO

Tässä pk-yritysten suhdannenäkymiä käsittelevässä tutkimuksessa on selvitetty suomalaisten pk-yritysten (alle 250 henkeä työllistävien yritysten) mielikuvia yleisestä ja oman yrityksen taloudellisesta kehityksestä. Tutkimuksen on tehnyt Tietoykkönen Oy Suomen Yrittäjien ja Finnvera Oyj:n toimeksiannosta elokuussa 2005.

Tutkimuksen kohderyhmänä ovat suomalaiset pk-yritykset. Otantalähteenä on käytetty Helsinki Media Oy:n ja Tilastokeskuksen ylläpitämiä yritysrekistereitä, joista otanta on tehty kiintiöidyllä satunnaisotannalla. Otoksessa on kiintiöity yritysten toimiala ja sijainti. Otoskoko on 3402 kohderyhmän vaatimukset täyttävää yritystä.

Tutkimusaineisto on kerätty henkilökohtaisin haastatteluin 25.7.-26.8.2005. Haastattelut on tehty puhelimitse tietokoneohjattua puhelinhaastattelujärjestelmää käyttäen. Haastattelutyön ovat tehneet Tietoykkönen Oy:n erityisesti tehtävänsä koulutetut tutkimushaastattelijat. Raportin luvussa 'Aineisto' on esitetty taustatietojakaumat haastatelluista yrityksistä Lapin osalta.

Tutkimusprojektista ovat vastanneet Tietoykkösessä toimitusjohtaja Lasse Luoma, Suomen Yrittäjissä pääekonomisti Jarkko Soikkeli ja Finnvera Oyj:ssä apulaisjohtaja Tuomo Holopainen.

- 1) Raportin alueelliset viittaukset tarkoittavat pääsääntöisesti sivulla 5 olevan kartan mukaista aluejakoa. Joissain raporteissa on lisäksi käytetty Suomen Yrittäjien aluejakoa (Helsinki, Pääkaupunkiseutu ja Keski-Pohjanmaa).**
- 2) Tutkimustuloksissa esiintyy muutamissa kohdissa käsite 'saldoluku'. Se kuvaa kyseisten kysymysten kohdalla positiivisista ja negatiivisista vastauksista laskettua prosenttilukujen erotusta.
Esimerkiksi: Pk-yritysten yleiset suhdannenäkymät seuraavan vuoden aikana paranee 39%, huononee 9% ⇒ **saldoluku = + 30%****

AINEISTO

Seuraavassa taulukossa on esitetty painottamattomat taustatietojakaumat haastatelluista yrityksistä. Tutkimustuloksissa aineisto on painotettu vastaamaan yritysten todellista toimiala- ja aluejakaumaa. Painotettua otoskokoa käytetään laskentaperusteena, koska tällöin otoksen perusteella lasketut tulokset voidaan yleistää koskemaan koko tutkimuskohteena olevaa pk-sektoria.

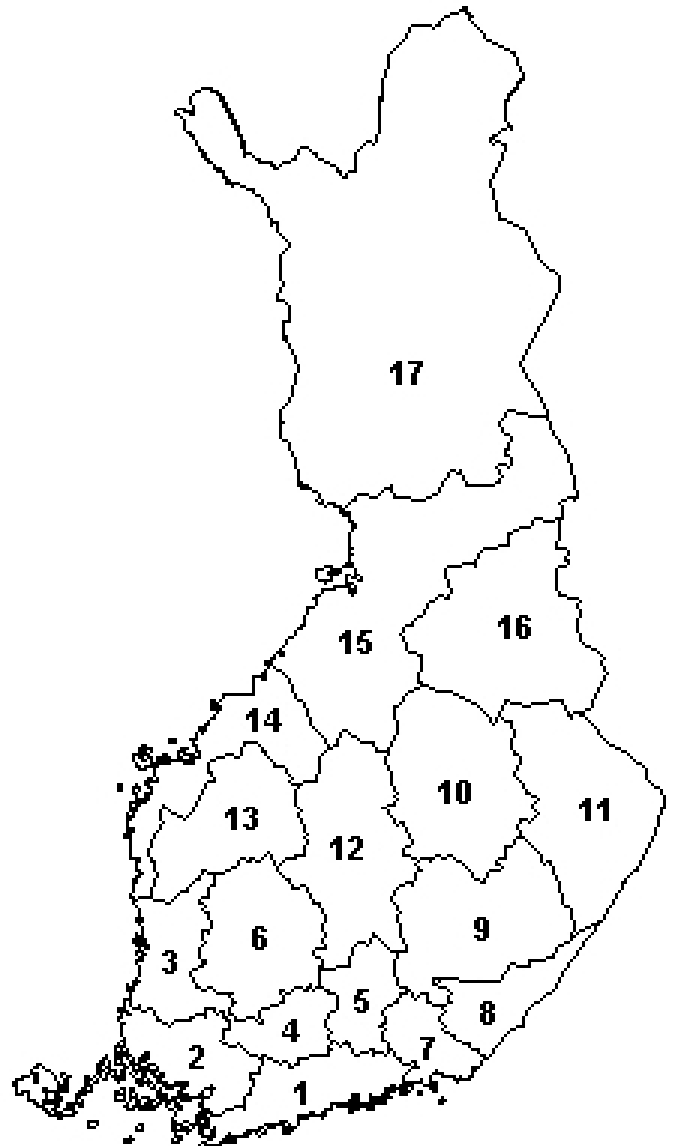
TAUSTATIETOJA ALUEELTA HAASTATELLUISTA YRITYKSISTÄ:

PK-YRITYSBAROMETRI 2/2005
- Aineiston rakenne -

		n=	%
ALUE	LAPPI	99	100%
PÄÄTOIMIALA	Teollisuus (TOL: 15-37)	20	20%
	Rakentaminen (TOL: 45)	19	19%
	Kauppa (TOL: 50-52)	20	20%
	Palvelut (TOL: 55,60-63,70-74,92-93)	40	40%
HENKILÖKUNNAN MÄÄRÄ	Alle 5 henkilöä	63	64%
	5 - 9 henkilöä	16	16%
	10 - 19 henkilöä	9	9%
	20 - 49 henkilöä	10	10%
	50 + henkilöä	1	1%
LIIKEVAIHTO VUONNA 2004	Alle 0,20 milj. euroa	29	29%
	0,20 - 0,49 milj. euroa	32	32%
	0,50 - 1,49 milj. euroa	6	6%
	1,50 + milj. euroa	18	18%
	Ei vastausta	14	14%
YRITYKSEN KASVUHAKUISUUS	Voimakkaasti kasvuhakuinen	12	12%
	Kasvaa mahdollisuuksien mukaan	45	45%
	Pyrkii säilyttämään asemansa	31	31%
	Ei kasvutavoitteita	10	10%
	Toiminta loppuu seuraavan vuoden aikana	1	1%
YRITYKSELLÄ VIENTITOIMINTAA	Ei	73	74%
	Kyllä	26	26%
YRITYKSEN PERUSTAMISVUOSI	- 1995	69	70%
	1996 - 2000	8	8%
	2001 - 2005	22	22%
VASTAAJAN ASEMA	Yrittäjä	73	74%
	Palkattu toimitusjohtaja	17	17%
	Muut	9	9%

PK-YRITYSBAROMETRIN ALUEJAKO

1. **Uusimaa, erilliset raportit:**
 - Helsinki
 - Pääkaupunkiseutu (pl. Helsinki)
 - Uusimaa (pl. Helsinki ja Pääkaupunkiseutu)
2. **Varsinais-Suomi**
3. **Satakunta**
4. **Kanta-Häme**
5. **Päijät-Häme**
6. **Pirkanmaa**
7. **Kymenlaakso**
8. **Etelä-Karjala**
9. **Etelä-Savo**
10. **Pohjois-Savo**
11. **Pohjois-Karjala**
12. **Keski-Suomi**
13. **Etelä-Pohjanmaa**
14. **Pohjanmaa**
15. **Pohjois-Pohjanmaa**
16. **Kainuu**
17. **Lappi**

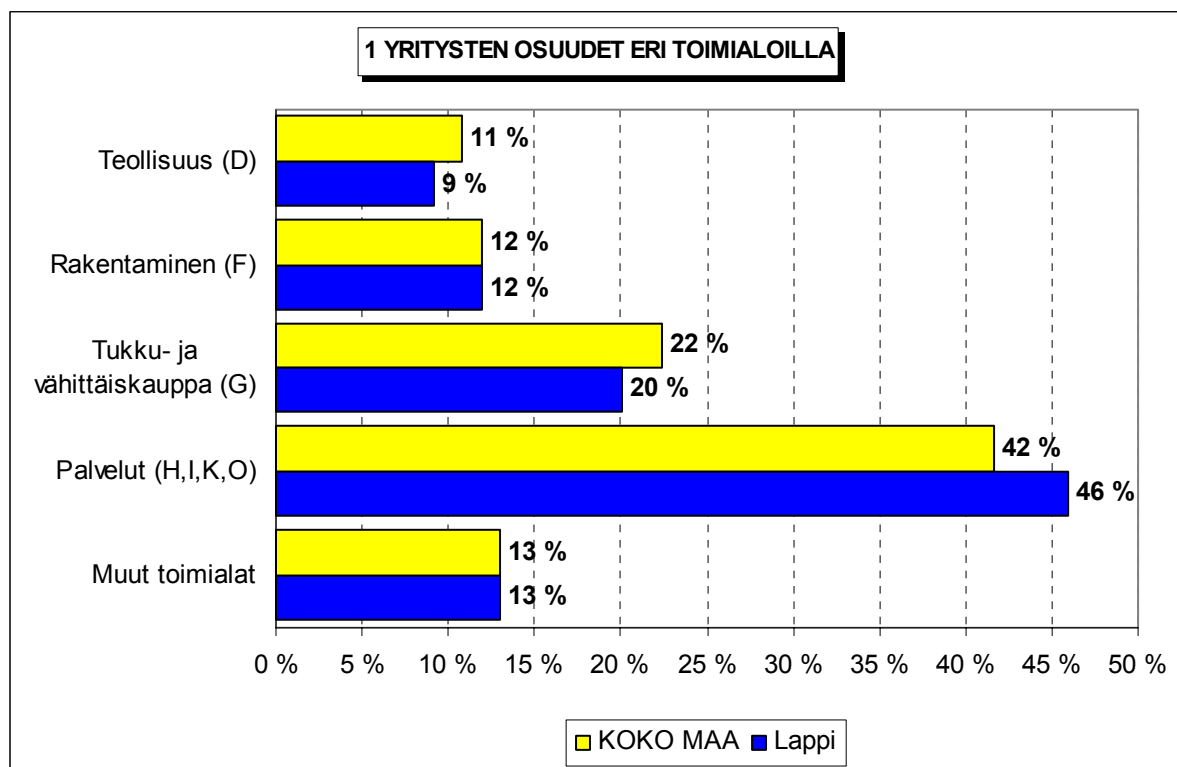


Lisäksi Suomen Yrittäjien Keski-Pohjanmaan alueelle oma raportti

TUTKIMUSTULOKSET

1 Lapin ja koko maan yritykset

Suomessa oli vuonna 2003 noin 228400 yritystä. Näistä yrityksistä 8100¹ toimi Lapissa. Lapissa on palvelualan yrityksiä suhteellisesti enemmän ja teollisuuden sekä tukku- ja vähittäiskaupan yrityksiä suhteellisesti vähemmän kuin koko maassa keskimäärin. Rakennusalaalla toimivien yritysten suhteellinen osuus on Lapissa lähellä koko maan yritysjakautumaa.



Toimialan nimen jäljessä on sulussa Tilastokeskuksen toimialaluokituksen (TOL 2002) mukainen toimialakoodi.

¹ Yritystiedot, lähde: Tilastokeskus, Yritys- ja toimipaikkarekisteri. Yritysmäärä on arvioitu Tilastokeskuksen alueellisten toimipaikkatietojen perusteella. Alueen yritysmääränä on käytetty lukua, joka on saatu kertomalla alueen toimipaikkojen määrä koko maan yritysten lukumäärän ja toimipaikkojen lukumäärän suhteella.

2 Yritykset ja työllisyys

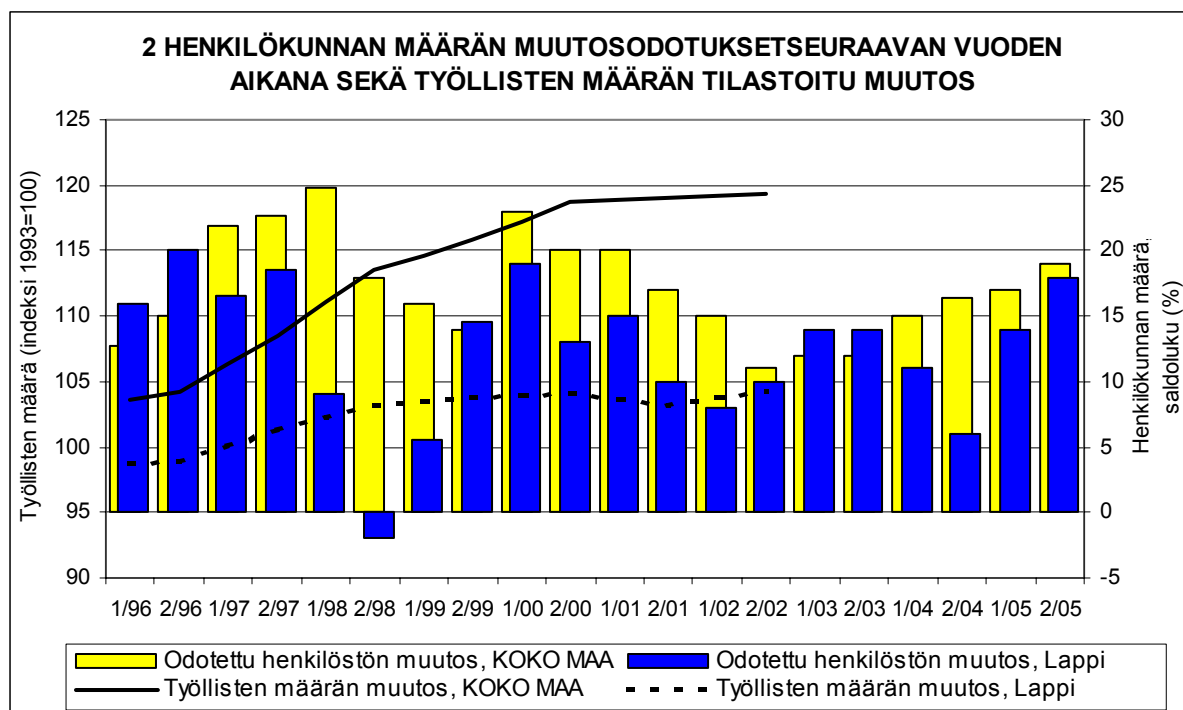
Lapissa olevissa yritysten toimipaikoissa työskenteli vuonna 2002 noin 29900 henkilöä². Työttömyysaste oli Tilastokeskuksen työvoimatiedustelun (4. neljännes, 2004) mukaan koko maassa 7,9 % ja Lapissa 12,3 %.

Taulukko 2: Pk-yritysten suhdannenäkymät henkilökunnan määrän osalta seuraavan vuoden kuluttua.

	Suurempi %	Yhtä suuri %	Pienempi %	Saldoluku %
KOKO MAA	23	73	4	19
Lappi	22	74	4	18

Lapissa toimivat pk-yritykset odottavat työllisyyden paranevan seuraavan vuoden aikana. Henkilökunnan määrän suhdannenäkymiä kuvaava saldoluku on alueella jokseenkin samaa tasoa kuin koko maassa keskimäärin. Henkilökunnan määrän suhdannenäkymät ovat Lapissa nyt hieman paremmat kuin keväällä 2005 (saldoluku 14 %). Koko maassa henkilökunnan määrän suhdannenäkymät ovat myös hieman paremmat kuin edellisessä kyselyssä, sillä keväällä 2005 henkilökunnan määrän saldoluku oli koko maassa +17 %.

Seuraavassa kuviossa on verrattu Lapin työllisten määrää (indeksi 1993=100) ja Lapin pk-yritysten henkilökunnan määrän suhdannenäkymiä seuraavan vuoden aikana³. Tuorein käytettävissä oleva tieto on Tilastokeskuksen työssäkäyntitilastosta vuodelta 2002.



² Lähde: Tilastokeskus, Yritys- ja toimipaikkarekisteri

³ Kysymysmuoto muuttui 1/2000. Tätä aiemmin kysyttiin suhdannenäkymät seuraavan puolen vuoden aikana. Kuvioon on laskettu henkilökunnan suhdannenäkymien saldoluvut jaksoilta 1/96-2/99 kahden jakson keskiarvona. Koko maan henkilökunnan määrän suhdannenäkymien saldoluvut jaksoilta 1/94-2/99 ovat Suomen Yrittäjien Yrittäjäbarometrista.

3 Pk-yritysten suhdannenäkymät

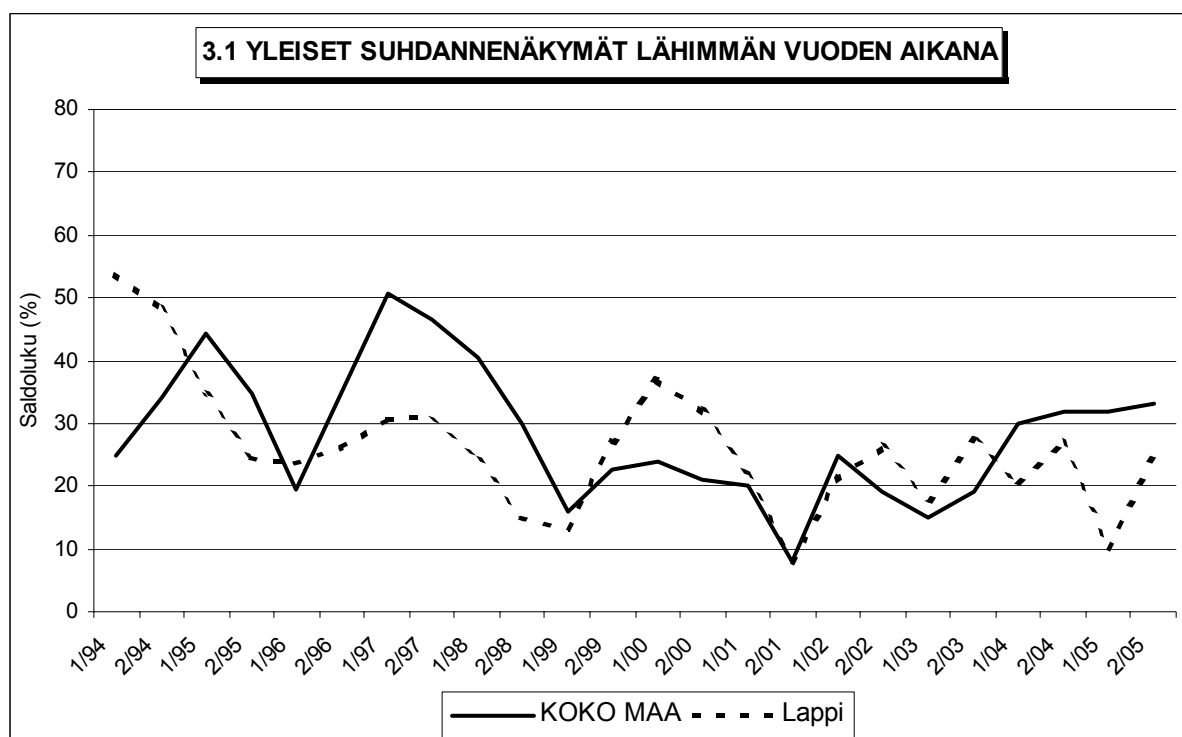
3.1 Yleiset suhdannenäkymät

Taulukko 3.1: Pk-yritysten suhdannenäkymät oman yrityksen kannalta lähimmän vuoden aikana.

	Paranee	Pysyy ennallaan	Huononee	Saldoluku
	%	%	%	%
KOKO MAA	40	53	7	33
Lappi	35	55	10	25

Pk-yritykset odottavat suhdanteiden paranevan lähimmän vuoden aikana Lapissa ja koko maassa oman yrityksen kannalta. Lapissa toimivista pk-yrityksistä noin kolmannes (35 %) ennakoii suhdannenäkymien paranevan ja joka kymmenes (10 %) heikkenevän lähimmän vuoden aikana. Saldoluvun mukaan alueen pk-yritysten yleiset suhdannenäkymät ovat heikkommat kuin koko maan pk-yrityksillä keskimäärin.

Seuraavasta kuviosta nähdään pk-yritysten yleisten suhdannenäkymien kehitys tutkimusjaksosta 1/94 lähtien. Viime kevääseen verrattuna ovat Lapissa toimivien pk-yritysten suhdannenäkymät lähimmän vuoden aikana parantuneet. Suhdannenäkymät ovat nyt jokseenkin samaa tasoa kuin syksyllä 2004. Koko maassa pk-yritysten yleiset suhdannenäkymät ovat samaa tasoa kuin keväällä 2005.



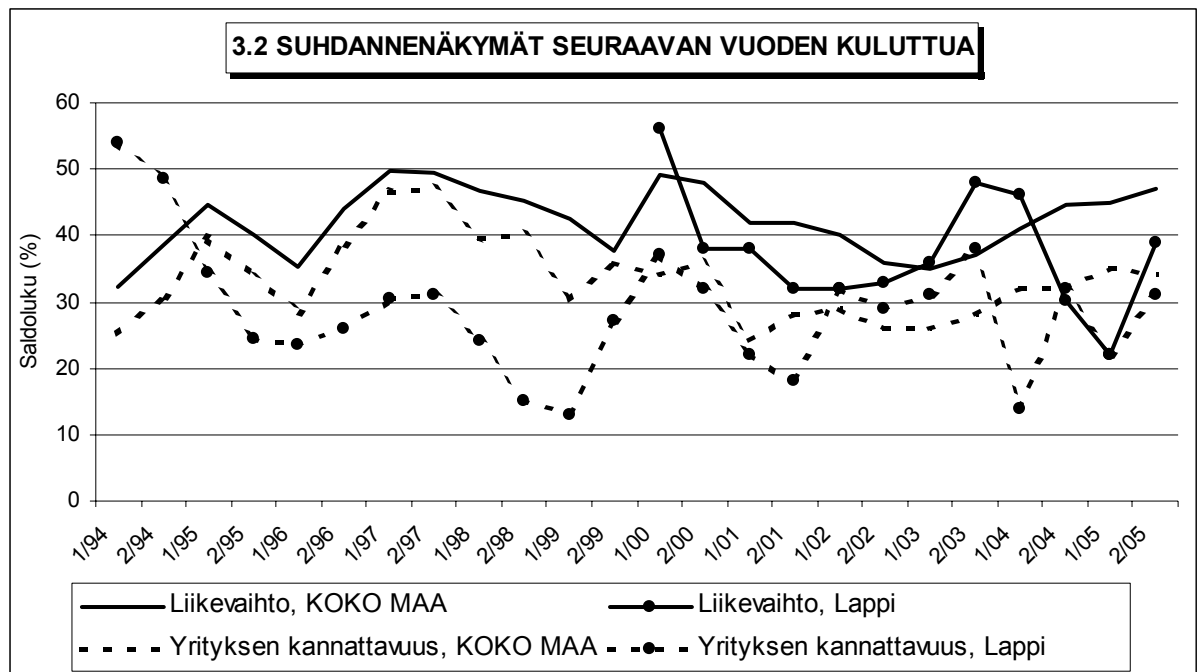
3.2 Suhdannenäkymät osatekijöittäin

Taulukko 3.2: Pk-yritysten suhdannenäkymät osatekijöittäin seuraavan vuoden kuluttua.

	Liikevaihto	Investointien arvo	Tuotekehitys-panostukset	Viennin arvo	Tuonnin arvo	Tuotanto-kustannukset	Yrityksen kannattavuus	Vaka-varaisuus
KOKO MAA								
Suurempi	55	23	24	10	11	41	42	41
Yhtä suuri	37	66	73	89	88	53	49	56
Pienempi	8	10	3	1	1	6	8	3
Saldoluku (%)	47	13	21	9	10	35	34	38
Lappi								
Suurempi	47	20	34	11	9	41	38	37
Yhtä suuri	44	62	64	89	90	52	55	60
Pienempi	8	17	3	1	1	7	7	3
Saldoluku (%)	39	3	31	10	8	34	31	34

Koko maan ja Lapin pk-yritysten suhdannenäkymät ovat seuraavan vuoden kuluttua lähes kaikkien osatekijöiden suhteen positiivisia. Liikevaihdon sekä investointien arvon osalta ovat alueen pk-yritysten suhdannenäkymät heikommät kuin koko maan pk-yrityksillä keskimäärin. Sen sijaan tuotekehitys-panostusten suhdannenäkymät ovat Lapissa koko maan pk-yrityksiä myönteisemmät. Tuotantokustannusten kasvua ennakoi saldoluvin mukaan lähes yhtä suuri osuus Lapin kuin koko maan pk-yrityksistä.

Seuraavasta kuvioista nähdään pk-yritysten liikevaihdon ja yrityksen kannattavuuden suhdannenäkymien⁴ kehitys jaksosta 1/94 lähtien. Kannattavuuden suhdannenäkymät ovat Lapissa paremmat kuin keväällä 2005 ja ovat nyt samaa tasoa kuin syksyllä 2004. Myös liikevaihdon suhdannenäkymät ovat alueella paremmat kuin keväällä 2005.



⁴ Kysymysmuoto muuttui 1/2000. Tätä aiemmin kysyttiin suhdannenäkymät seuraavan puolen vuoden aikana. Kuvioon on laskettu alueen osalta yritysten kannattavuuden saldoluvin jaksolta 1/94-2/99 kahden seuraavan jakson keskiarvona. Koko maata kuvaavat saldoluvin jaksolta 1/94-2/99 ovat Suomen Yrittäjien Yrittäjäbarometrista.

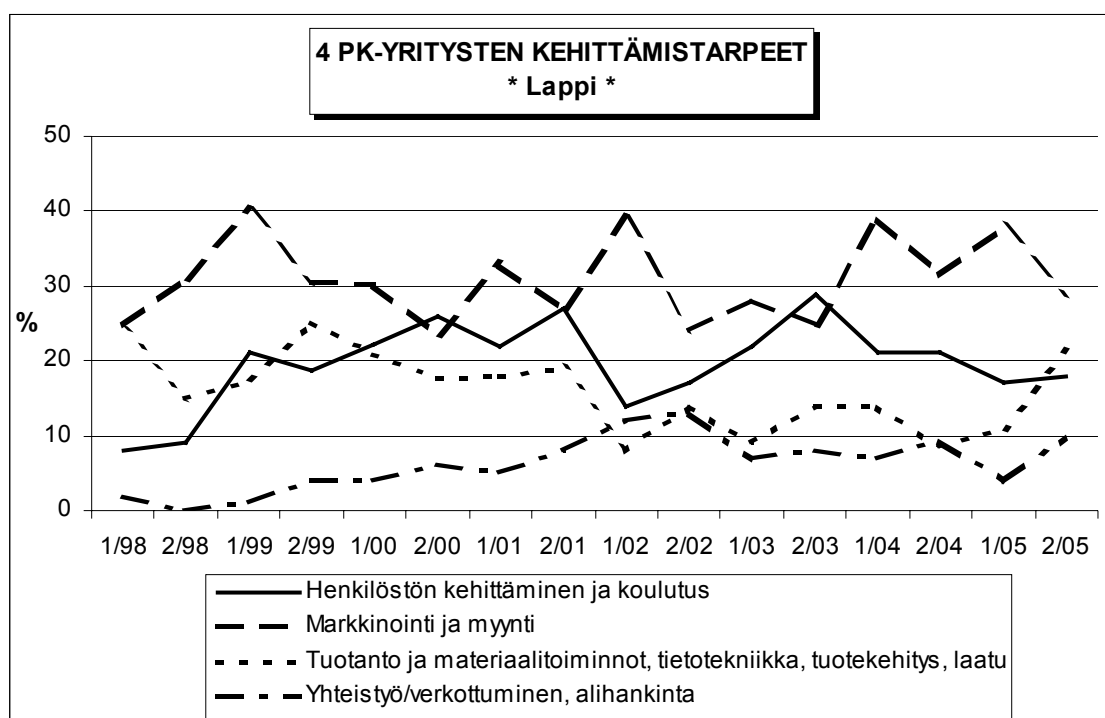
4 Pk-yritysten kehittämistarpeet

Taulukko 4: Pk-yrityksillä eniten kehittämistarvetta tällä hetkellä.

	KOKO MAA %	Lappi %
Johtaminen	5	5
Henkilöstön kehittäminen ja koulutus	17	18
Markkinointi ja myynti	36	29
Vienti ja kansainvälistyminen	2	2
Rahoitus, talous ja laskentatoimi	4	6
Tuotanto ja materiaalitoiminnot, tietotekniikka, tuotekehitys, laatu	12	21
Yhteistyö/verkottuminen, alihankinta	12	10
Ympäristö- ja muiden säädösvaatimusten ottaminen huomioon toiminnassa	2	1
Muu	1	0
Ei kehittämistarvetta/ Ei osaa sanoa	9	7

Lapin pk-yrityksissä koetaan olevan eniten kehittämistarvetta markkinoinnissa ja myynnissä, seuraavaksi eniten kehittämistarvetta on puolestaan tuotanto ja materiaalitoiminnoissa, tietotekniikassa, tuotekehityksessä ja laadussa. Koko maan tilanteeseen verrattuna alueen pk-yrityksissä on suhteellisesti enemmän kehittämistarvetta tuotanto ja materiaalitoiminnoissa, tietotekniikassa, tuotekehityksessä sekä laadussa. Sen sijaan markkinoinnissa ja myynnissä on alueella suhteellisesti hieman vähemmän kehittämistarpeita kuin koko maassa keskimäärin.

Kevään 2005 tilanteeseen verrattuna Lapissa on selvimmin lisääntyneet kehittämistarpeet tuotanto ja materiaalitoiminnoissa, tietotekniikassa sekä tuotekehityksessä ja laadussa. Myös yhteistyöhön/verkottumiseen sekä alihankintaan liittyvät kehittämistarpeet ovat lisääntyneet. Markkinointiin ja myyntiin liittyviä kehittämistarpeita on puolestaan hieman vähemmän kuin keväällä 2005.



5 Pk-yritysten kehittämisen pahimmat esteet

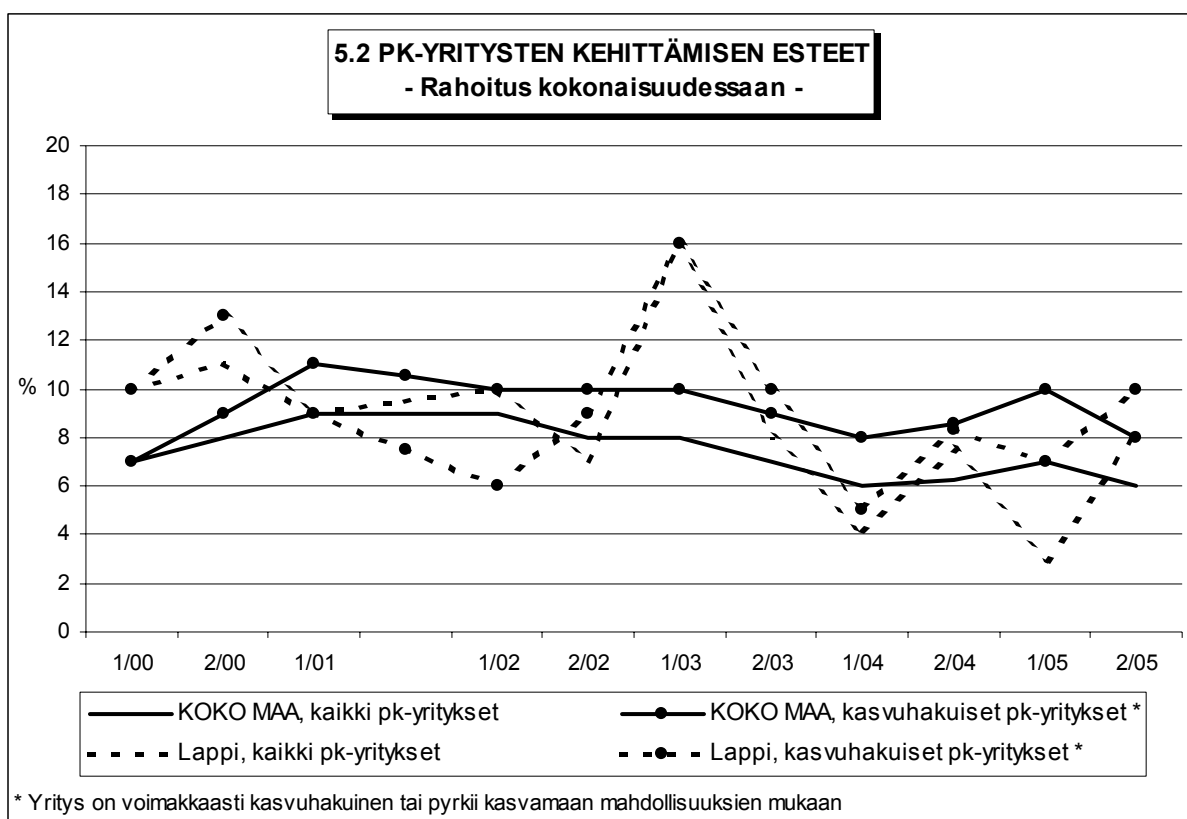
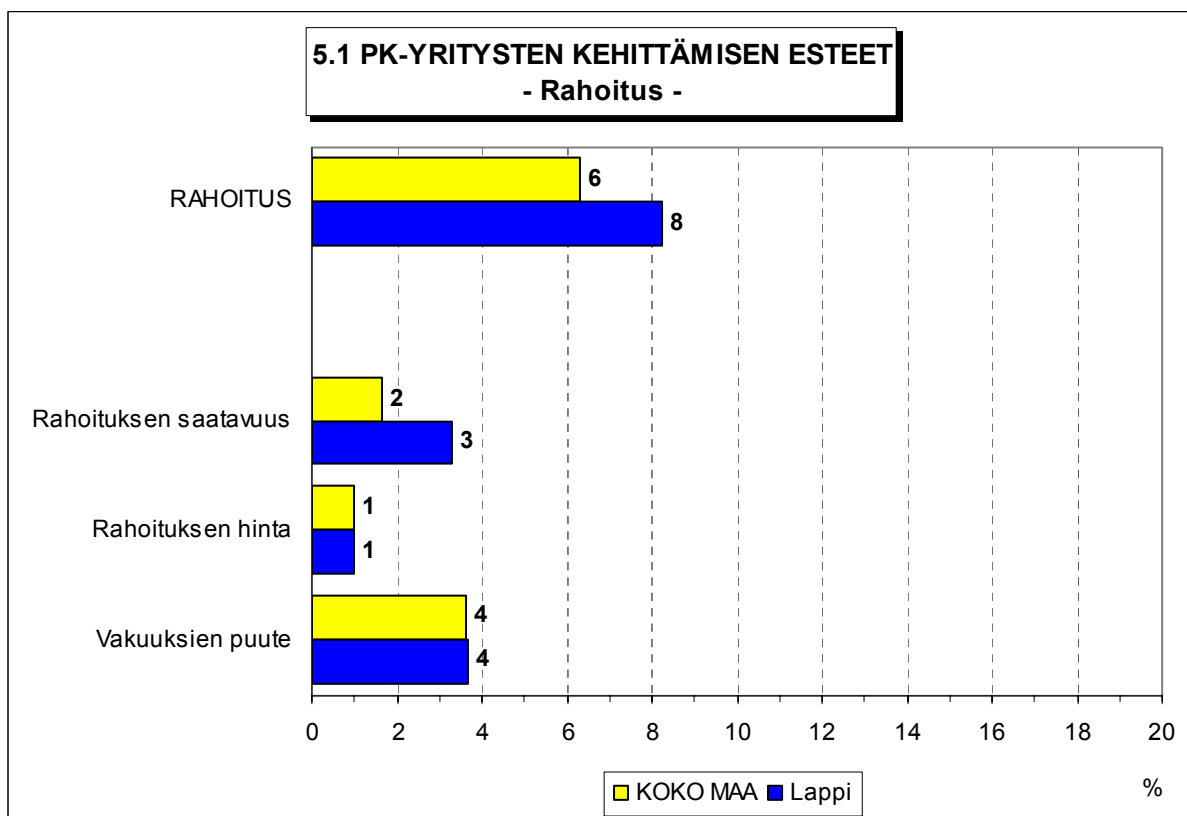
Taulukko 5: Pk-yritysten kehittämisen pahimmat esteet.

	KOKO MAA %	Lappi %
YRITYSTOIMINNAN SÄÄTELY	5	6
byrokratia	3	4
työlainsäädäntö	0	2
työehtosopimukset	0	0
muu sääntely	1	1
KUSTANNUSTASO	12	11
verotus	2	2
palkkataso	2	1
työn sivukulut	4	4
muut tuotantokustannukset	3	4
KILPAILUTILANNE	25	25
kireä kilpailutilanne	17	15
markkinoiden liiallinen keskittyminen	2	3
julkisen sektorin elinkeinotoiminta	0	2
markkinoita vääristävät tuet	1	2
harmaa talous, konkurssit jne.	1	1
kysynnän riittämättömyys	3	3
RAHOITUS	6	8
rahoituksen saatavuus	2	3
rahoituksen hinta	1	1
vakuuksien puute	4	4
RESURSSITEKIJÄT	17	19
ammattitaitoisen työvoiman saatavuus	9	12
alihankkijoiden/osatoimittajien saatavuus	1	0
toimitilat	1	0
koneet ja laitteet	0	0
muut resurssitekijät, esim. raaka-aineet	6	7
YLEINEN SUHDANNE-/MAAILMANTILANNE	18	14
MUUT TEKIJÄT	6	8
EI OSAA SANOA	10	10

Lapissa pk-yritysten kehittämisen pahimpia esteitä ovat kireä kilpailutilanne, yleinen suhdanne/maailmantilanne sekä ammattitaitoisen työvoiman saatavuus.

Rahoitukseen liittyvät tekijät ovat kehittämisen pahimpana esteenä 8 prosentilla Lapin pk-yrityksistä. Rahoituksen saatavuus on pahimpana esteenä 3 prosentille, rahoituksen hinta 1 prosentille ja vakuuksien puute 4 prosentille alueen pk-yrityksistä. Lapissa toimivat pk-yritykset kokevat rahoituksen olevan hieman suuremman kehittämisen esteen kuin koko maan pk-yritykset keskimäärin. Lapissa toimivat kasvuhakuiset⁵ pk-yritykset pitävät rahoitusta hieman suurempana kehittämisen esteenä kuin alueen pk-yritykset keskimäärin.

⁵ Voimakkaasti kasvuhakuiset ja mahdollisuuksien mukaan kasvamaan pyrkivät pk-yritykset yhteensä.



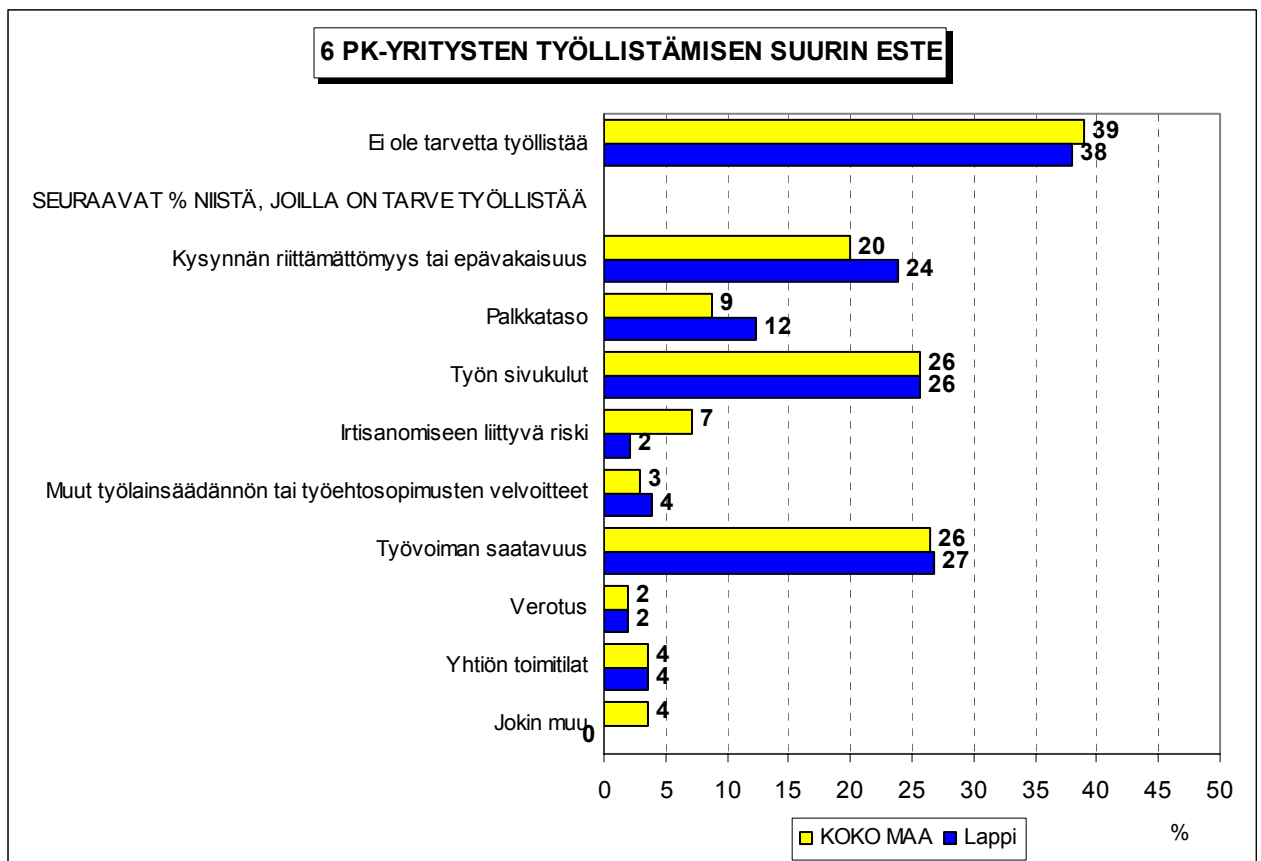
Kehittämisen esteitä ei kysytty jaksolla 2/01.

6 Pk-yritysten työllistämisen esteet

Taulukko 6: Pk-yritysten työllistämisen suurimmat esteet.

	KOKO MAA %	Lappi %
Ei ole tarvetta työllistää	39	38
SEURAAVAT %-OSUUDET NIISTÄ, JOILLA TARVE TYÖLLISTÄÄ		
Kysynnän riittämättömyys tai epävakaisuus	20	24
Palkkataso	9	12
Työn sivukulut	26	26
Irtisanomiseen liittyvä riski	7	2
Muut työlainsäädännön tai työehtosopimusten velvoitteet	3	4
Työvoiman saatavuus	26	27
Verotus	2	2
Yhtiön toimitilat (ahtaus/ tilanpuute)	4	4
Jokin muu	4	0

Lapin pk-yrityksillä työllistämisen suurimmat esteet ovat työvoiman saatavuus, työn sivukulut sekä kysynnän riittämättömyys tai epävakaisuus. Koko maan pk-yritykset kokevat työllistämisen suurimmiksi esteiksi niin ikään työn sivukulut, kysynnän riittämättömyyden tai epävakaisuuden sekä työvoiman saatavuuden. Koko maan pk-yrityksistä 39 prosentilla ja Lapin pk-yrityksistä 38 prosentilla ei ole tarvetta työllistää.



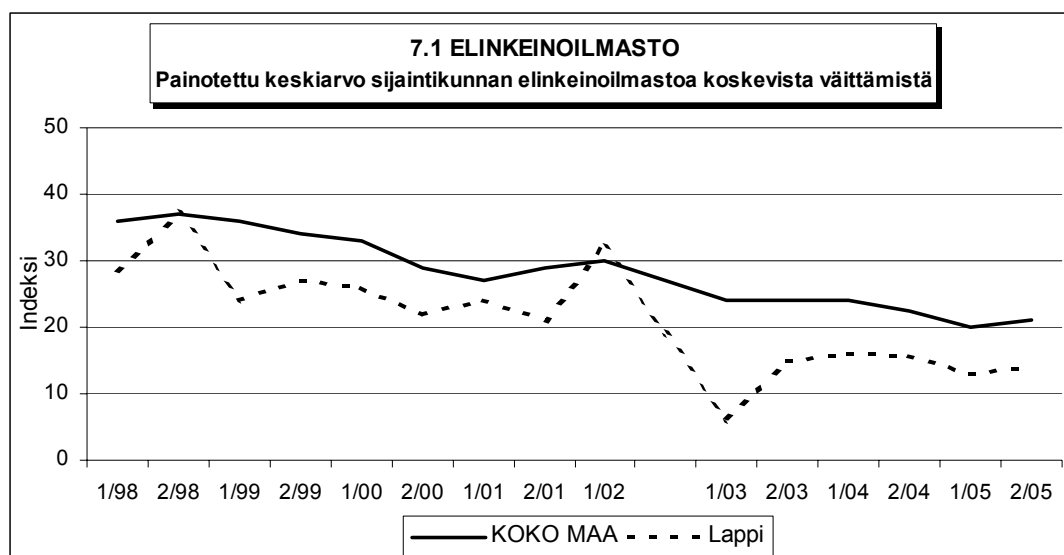
7 Elinkeinoilmasto

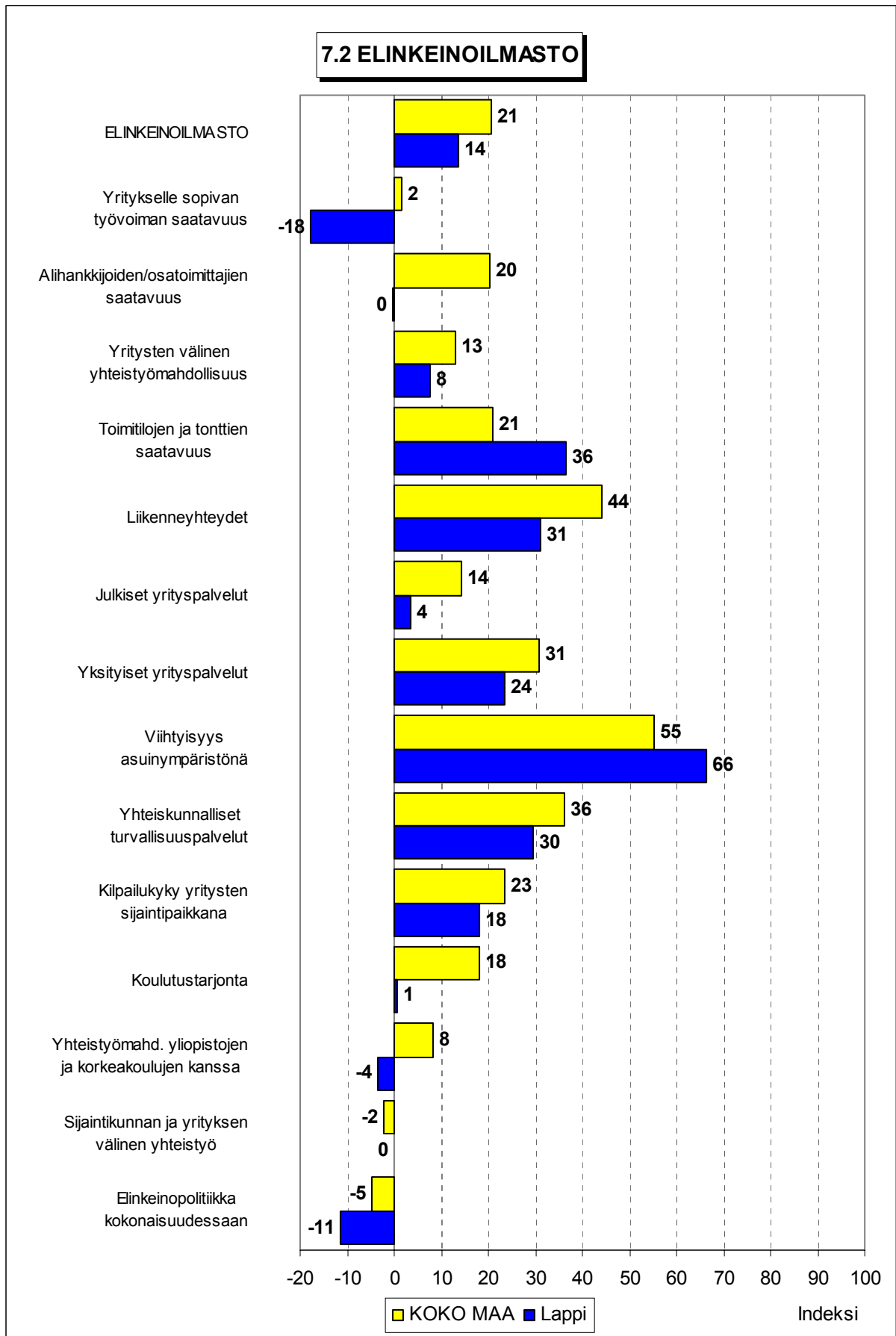
Taulukko 7: Pk-yritysten arviot sijaintikunnan elinkeinoilmastosta.

INDEKSIT (Erittäin huono = -100, ..., Erittäin hyvä = 100)	KOKO MAA	Lappi
Yritykselle sopivan työvoiman saatavuus	2	-18
Alihankkijoiden/osatoimittajien saatavuus	20	0
Yritysten välinen yhteistyömahdollisuus	13	8
Toimitilojen ja tonttien saatavuus	21	36
Liikenneyhteydet	44	31
Julkiset yrityspalvelut	14	4
Yksityiset yrityspalvelut	31	24
Viihtyisyys asuinympäristönä	55	66
Yhteiskunnalliset turvallisuuspalvelut	36	30
Kilpailukyky yritysten sijaintipaikkana	23	18
Koulutustarjonta	18	1
Yhteistyömahdollisuus yliopistojen ja korkeakoulujen kanssa	8	-4
Sijaintikunnan ja yrityksen välinen yhteistyö	-2	0
Elinkeinopolitiikka kokonaisuudessaan	-5	-11
ELINKEINOILMASTO (Painotettu keskiarvo osatekijöiden indekseistä)	21	14

Yrityksen sijaintikuntaan elinkeinon harjoittamisen näkökulmasta ollaan Lapissa jonkin verran tyytymättömämpiä kuin koko maassa keskimäärin. Tyytyväisimpiä alueen pk-yritykset ovat viihtyisyyteen asuinympäristönä, toimitilojen ja tonttien saatavuuteen, yhteiskunnallisiin turvallisuuspalveluihin sekä liikenneyhteyksiin. Suhteellisesti tyytymättömmimpiä Lapissa toimivat pk-yritykset ovat puolestaan yritykselle sopivan työvoiman saatavuuteen, yhteistyömahdollisuuteen yliopistojen ja korkeakoulujen kanssa sekä elinkeinopolitiikkaan kokonaisuudessaan. Muuta maata tyytyväisempiä Lapissa ollaan erityisesti toimitilojen ja tonttien saatavuuteen sekä asuinympäristön viihtyisyyteen. Muuta maata tyytymättömämpiä alueen pk-yritykset ovat erityisesti alihankkijoiden/osatoimittajien saatavuuteen, yritykselle sopivan työvoiman saatavuuteen, koulutustarjontaan, liikenneyhteyksiin, yhteistyömahdollisuuksiin yliopistojen ja korkeakoulujen kanssa sekä julkisiin yrityspalveluihin.

Kokonaisuudessaan tyytyväisyys elinkeinoilmastoon on Lapissa jokseenkin samalla tasolla kuin keväällä 2005.





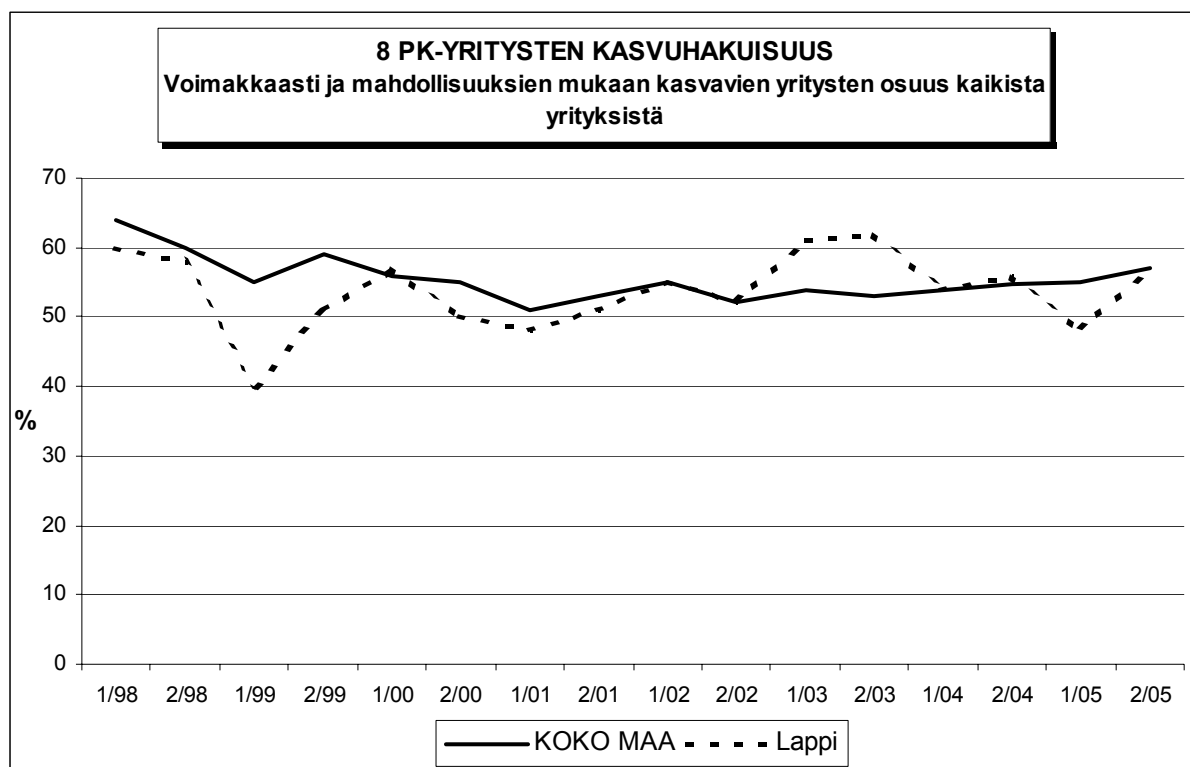
8 Pk-yritysten kasvuhakuisuus

Taulukko 8: Pk-yritysten kasvuhakuisuus.

	KOKO MAA %	Lappi %
Olemme voimakkaasti kasvuhakuinen	8	13
Pyrimme kasvamaan mahdollisuuksien mukaan	49	44
Pyrimme säilyttämään asemamme	28	32
Yrityksellämme ei ole kasvutavoitteita	14	9
Toiminta loppuu seuraavan vuoden aikana	1	1

Lapissa on hieman enemmän voimakkaasti kasvuhakuisia pk-yrityksiä kuin koko maassa keskimäärin. Yrityksen toiminnan loppumista seuraavan vuoden aikana ennakoi prosentti koko maan ja niin ikään prosentti Lapin pk-yrityksistä. Tärkeimpänä kasvukeinonaan alueen pk-yritykset pitävät uusien tuotteiden ja palvelujen kehittämistä sekä myynnin ja markkinoinnin lisäämistä kotimaassa.

Voimakkaasti tai mahdollisuuksien mukaan kasvavia pk-yrityksiä on Lapissa 57 prosenttia ja koko maassa niin ikään 57 prosenttia. Kasvuhakuisten pk-yritysten osuus on Lapissa lisääntynyt kevästä 2005, kasvuhakuisia yrityksiä on nyt jokseenkin yhtä paljon kuin syksyllä 2004.



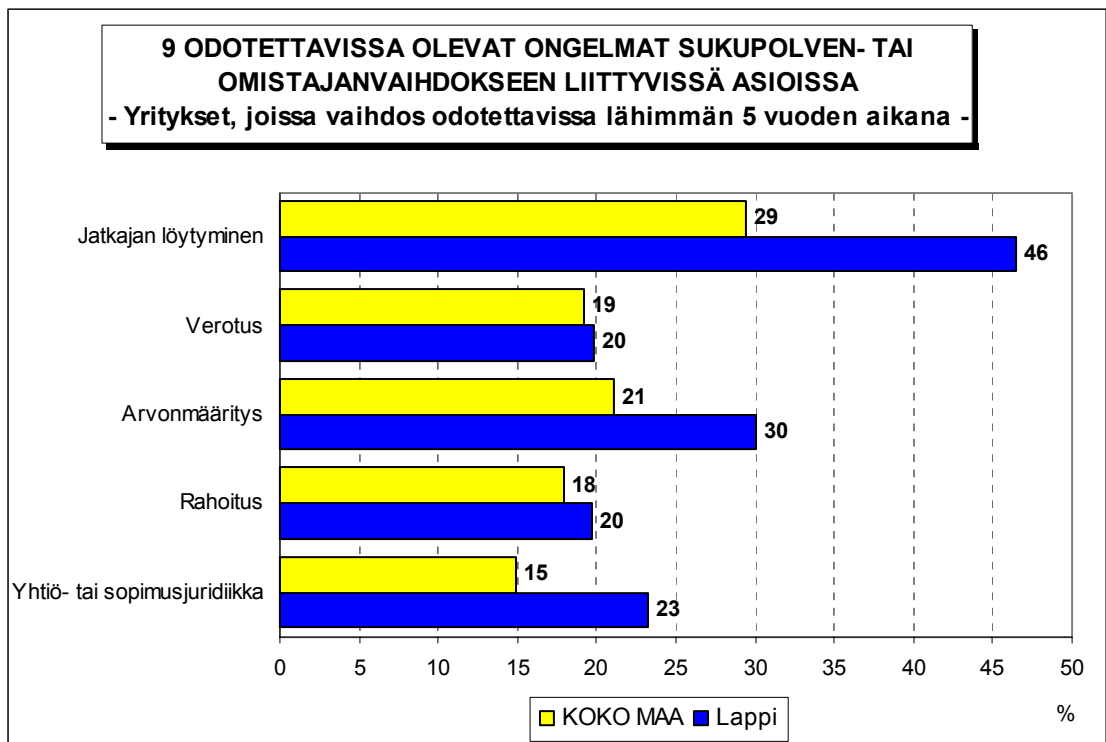
9 Sukupolven- tai omistajanvaihdokset

Taulukko 9: Sukupolven- tai omistajanvaihdokset pk-yrityksissä.

	KOKO MAA %	Lappi %
SUKUPOLVEN- TAI OMISTAJANVAIHDOS TAPAHTUNUT VIIMEISEN 5 VUODEN SISÄLLÄ		
Ei	84	84
Kyllä	16	16
SUKUPOLVEN- TAI OMISTAJANVAIHDOS ODOTETTAVISSA LÄHIMMÄN 5 VUODEN AIKANA		
Ei	73	76
Kyllä, 1-2 vuoden sisällä	7	4
Kyllä, 3-5 vuoden sisällä	11	17
Ei osaa sanoa	9	2

Lapissa toimivista pk-yrityksistä noin joka kuudennessa on tapahtunut sukupolven- tai omistajanvaihdos viimeisen viiden vuoden aikana. Koko maassa sukupolven- tai omistajanvaihdos on tapahtunut niin ikään noin joka kuudennessa pk-yrityksessä viimeisen viiden vuoden aikana.

Koko maassa sukupolven- tai omistajanvaihdos on odotettavissa lähimmän viiden vuoden aikana noin joka kuudennessa pk-yrityksessä, Lapissa sukupolven- tai omistajanvaihdos on odotettavissa noin joka viidennessä pk-yrityksestä. Niissä alueen pk-yrityksissä, joissa sukupolven- tai omistajanvaihdos on ajankohtainen lähimmän viiden vuoden aikana, odotetaan olevan eniten ongelmia jatkajan löytymisessä.

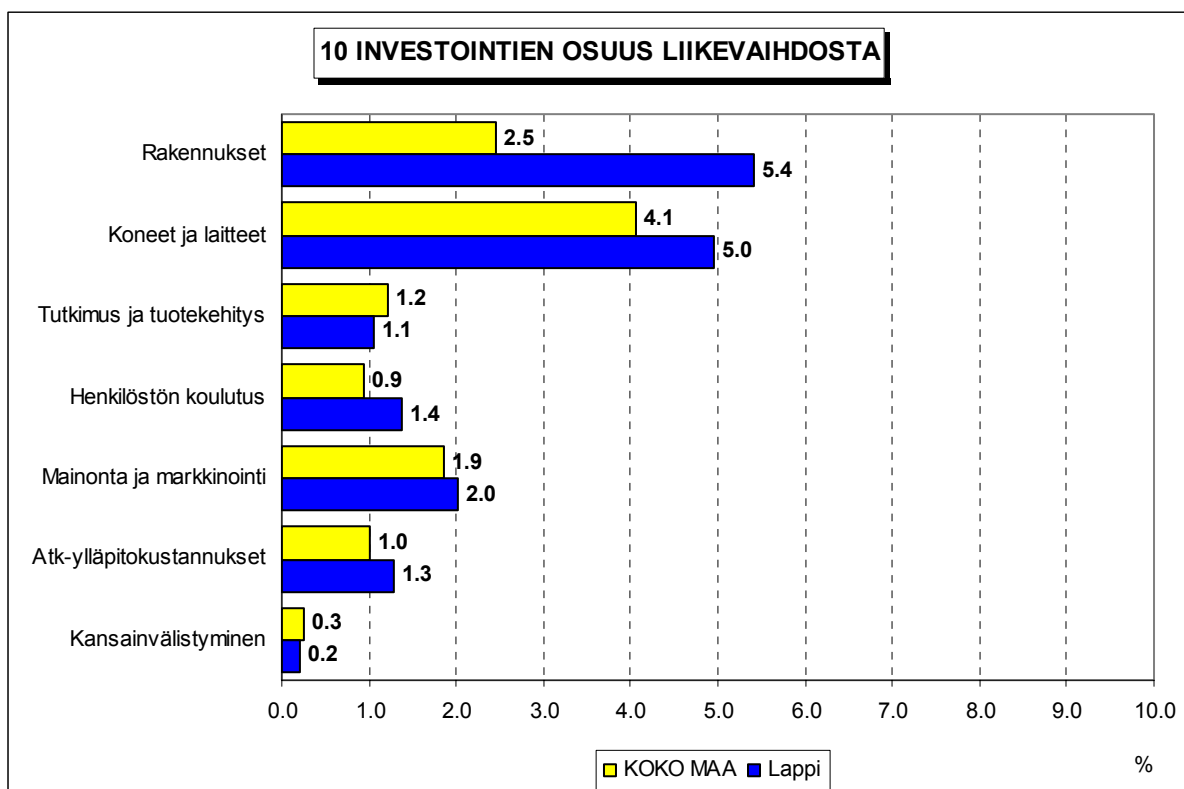


10 Pk-yritysten investoinnit

Taulukko 10: Pk-yritysten investoinnit seuraavan 12 kuukauden aikana (osuus prosenttia liikevaihdosta).

	KOKO MAA %	Lappi %
Rakennukset	2.5	5.4
Koneet ja laitteet	4.1	5.0
Tutkimus ja tuotekehitys	1.2	1.1
Henkilöstön koulutus	0.9	1.4
Mainonta ja markkinointi	1.9	2.0
Atk-ylläpitokustannukset	1.0	1.3
Kansainvälistyminen	0.3	0.2
YHTEENSÄ	11.9	16.4

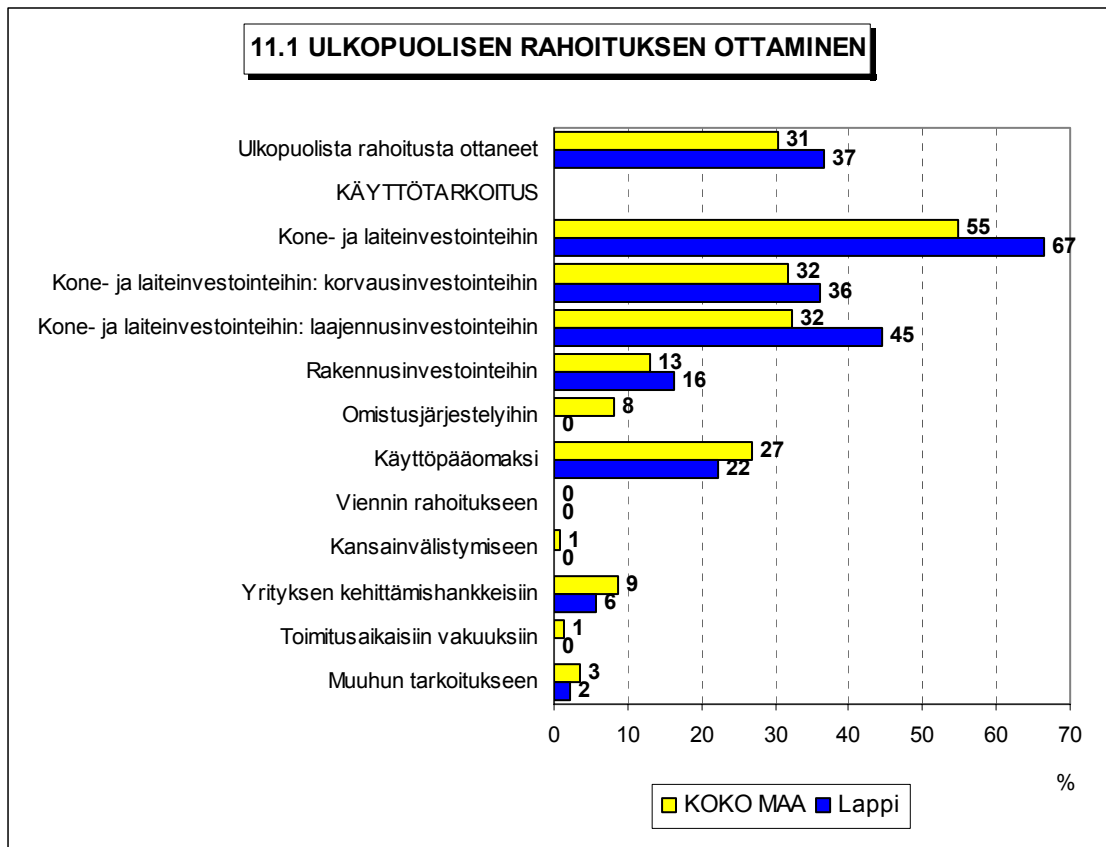
Koko maan pk-yritykset ilmoittavat investoivansa kaikkiaan 11,9 prosenttia ja Lapin pk-yritykset 16,4 prosenttia liikevaihdostaan seuraavan 12 kuukauden aikana. Eniten Lapin pk-yritykset investoivat rakennuksiin sekä koneisiin ja laitteisiin. Koko maan pk-yritysten investointeihin verrattuna alueen yritykset investoivat keskimääräistä enemmän erityisesti rakennuksiin.

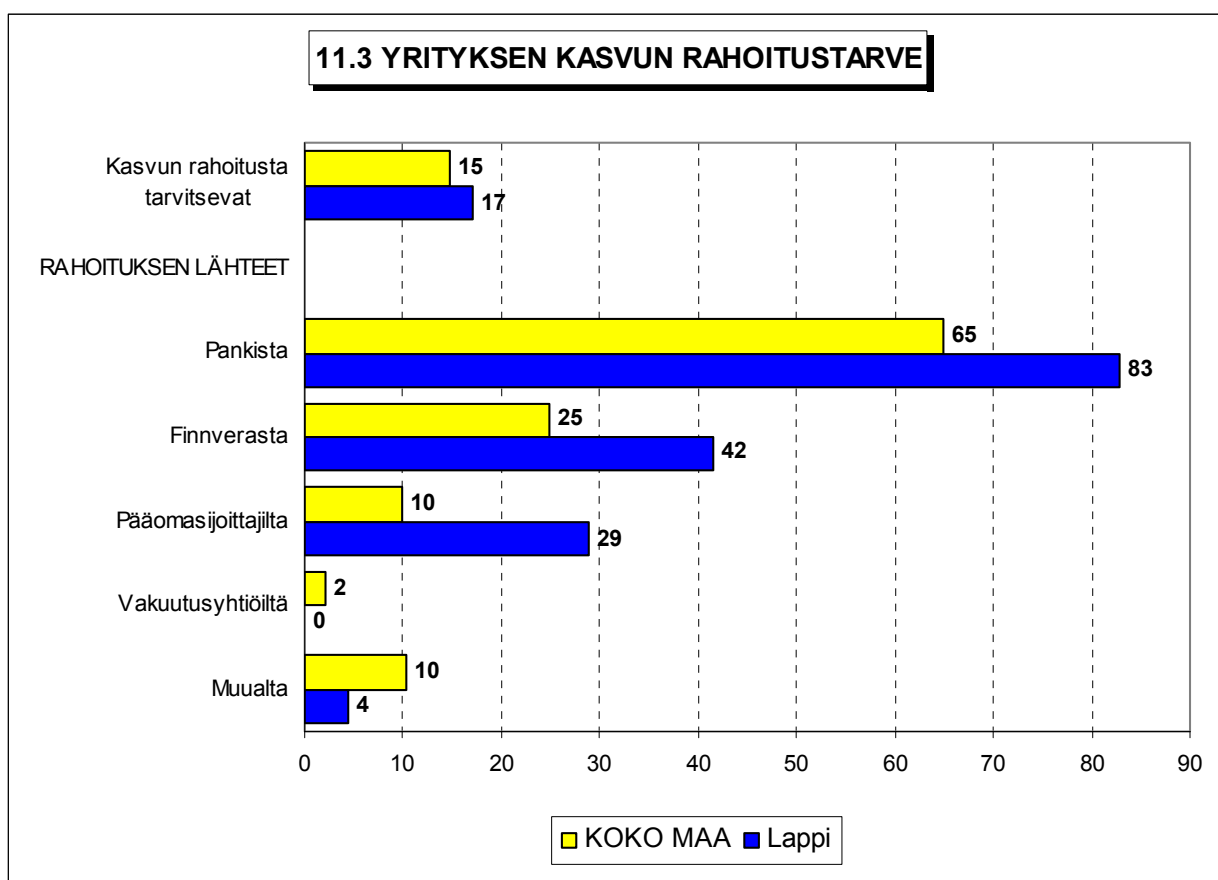
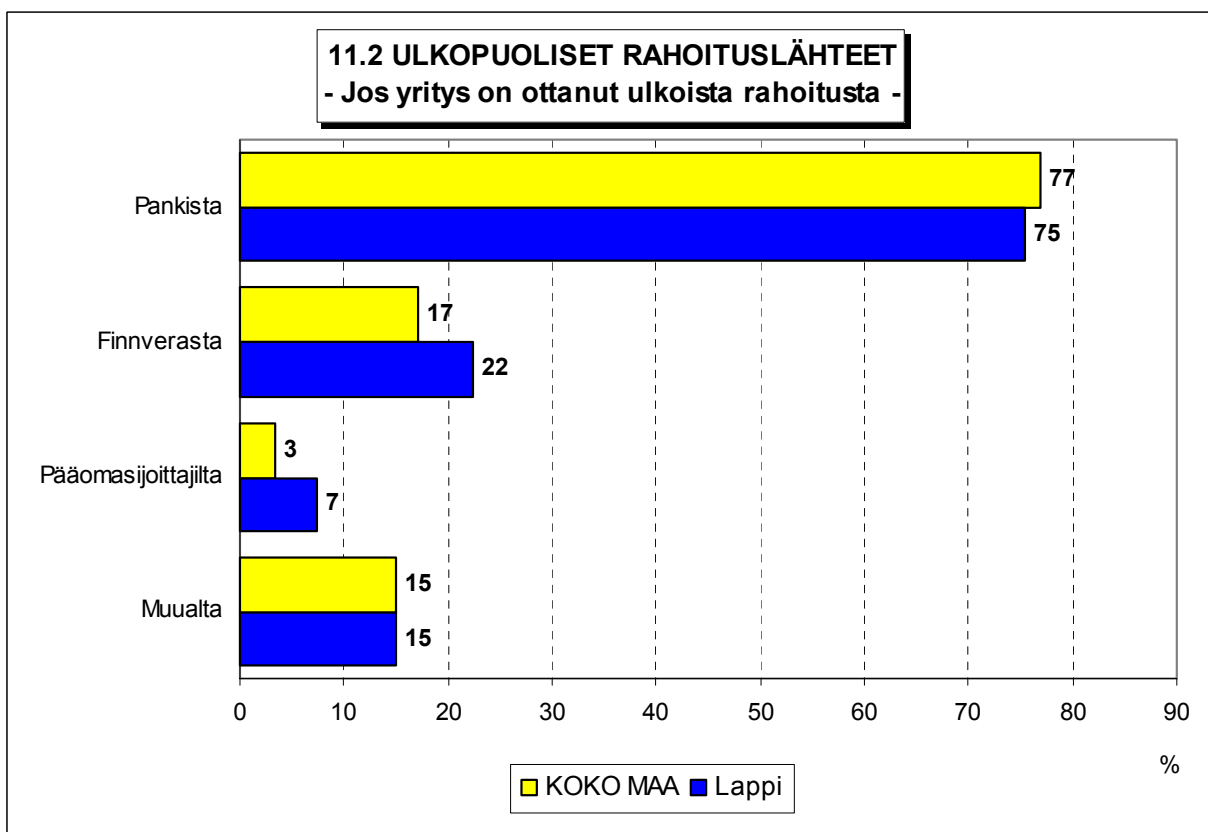


11 Pk-yritysten rahoitus

Lapissa toimivista pk-yrityksistä 37 prosenttia on ottanut ulkopuolista rahoitusta kuluneen vuoden aikana. Koko maan pk-yritysten keskuudessa ulkopuolista rahoitusta on hankkinut 31 prosenttia. Useimmiten alueen yritykset ovat hankkineet rahoitusta kone- ja laiteinvestointeihin, käyttöpääomaksi sekä rakennusinvestointeihin. Lapin pk-yrityksistä 75 prosenttia on hankkinut ulkopuolista rahoitusta pankista, 22 prosenttia Finnverasta ja 7 prosenttia pääomasijoittajilta.

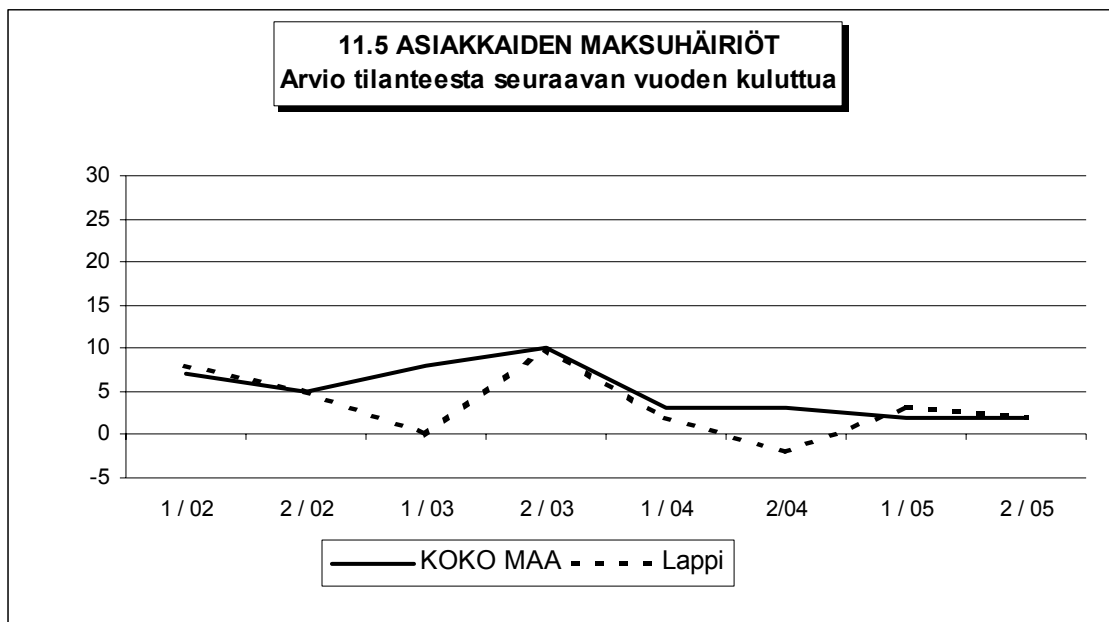
Alueella toimivista pk-yrityksistä 17 prosenttia tarvitsee ulkopuolista rahoitusta yrityksen kasvua varten. Koko maassa vastaava luku on 15 prosenttia. Kasvun rahoitusta Lapin pk-yritykset aikovat hankkia yleisimmin pankista (83%) ja Finnverasta (42%). Lapissa kasvua varten ulkopuolisen rahoituksen hankkimista suunnittelevista pk-yrityksistä 3 prosenttia odottaa hankaluuksia ulkopuolisen rahoituksen järjestämisessä. Koko maassa vastaava luku on 18 prosenttia.





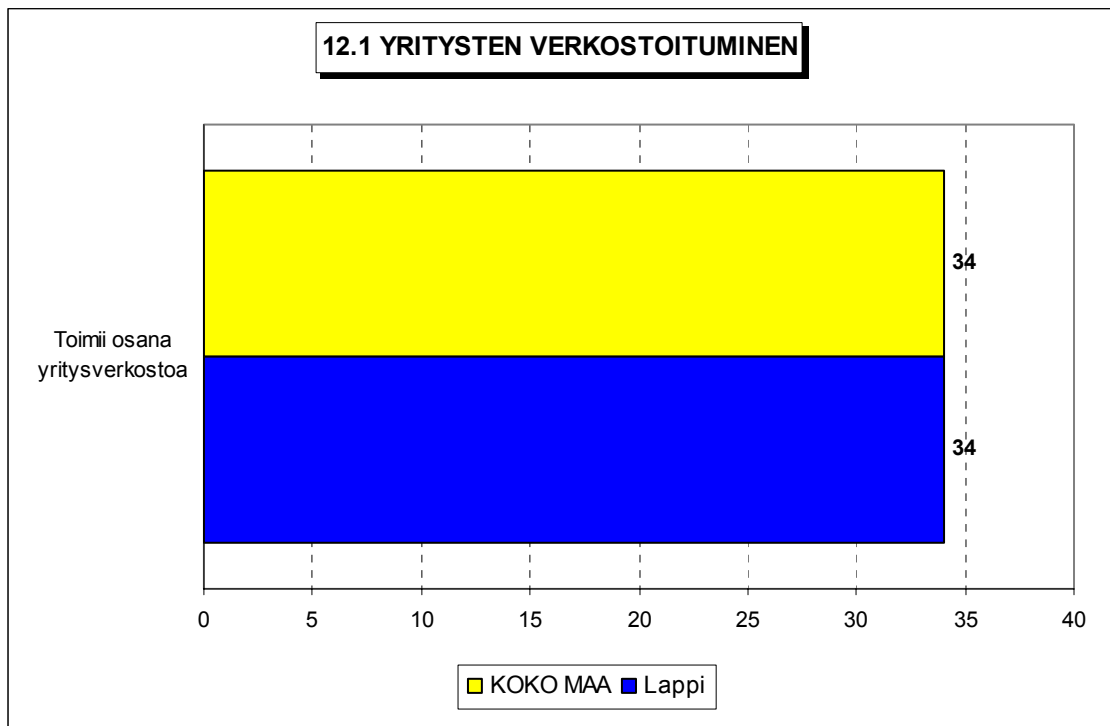
Taulukko 11: Hankaluudet ulkopuolisen rahoituksen järjestämisessä

%-osuudet yrityksistä, joiden kasvu tarvitsee ulkopuolista rahoitusta	KOKO MAA %	Lappi %
TULEEKO RAHOITUKSEN JÄRJESTÄMISESSÄ HANKALUUKSIA TAI VAIKEUKSIA		
Ei	74	82
Kyllä	18	3
Ei osaa sanoa	8	15



12 Pk-yritysten verkostoituminen

Noin kolmannes (34%) Lapin ja niin ikään kolmannes (34%) koko maan pk-yrityksistä toimii osana yritysverkostoa tai muuta tiivistä yhteenliittymää tai ketjua.





PÄÄKONTTORIT

HELSINKI

Eteläesplanadi 8 • PL 1010, 00101 Helsinki
Faksi 020 460 7220

KUOPIO

Haapaniemenkatu 40 • PL 1127, 70111 Kuopio
Faksi 020 460 3240

Finnvera Oyj • valtakunnallinen vaihde: 020 460 11
www.finnvera.fi

ALUEKONTTORIT

HELSINKI (PÄÄKAUPUNKISEUTU)

Eteläesplanadi 8 • PL 249, 00101 Helsinki
Faksi 020 460 3401

UUSIMAA

Eteläesplanadi 8 • PL 1010, 00101 Helsinki
Faksi 020 460 7110

JOENSUU

Torikatu 9 A, 80100 Joensuu
Faksi 020 460 2163

JYVÄSKYLÄ

Sepänkatu 4, 40100 Jyväskylä
Faksi 020 460 2299

KAJAANI

Kauppakatu 1, 87100 Kajaani
Faksi 020 460 3899

KUOPIO

Haapaniemenkatu 40 • PL 1127, 70111 Kuopio
Faksi 020 460 3330

LAHTI

Laiturikatu 2, 15140 Lahti
Faksi 020 460 2249

LAPPEENRANTA

Snellmaninkatu 10, 53100 Lappeenranta
Faksi 020 460 2149

MIKKELI

Linnankatu 5, 50100 Mikkeli
Faksi 020 460 3690

OULU

Asemakatu 37, 90100 Oulu
Faksi 020 460 3944

PORI

Valtakatu 6, 28100 Pori
Faksi 020 460 2349

ROVANIEMI

Maakuntakatu 10 • PL 8151, 96101 Rovaniemi
Faksi 020 460 2099

SEINÄJOKI

Kauppatori 1 - 3, 60100 Seinäjoki
Faksi 020 460 2399

TAMPERE

Hämeenkatu 9 • PL 559, 33101 Tampere
Faksi 020 460 3711

TURKU

Eerikinkatu 2, 20100 Turku
Faksi 020 460 3649

VAASA

Pitkäkatu 55, 65100 Vaasa
Faksi 020 460 3849

EDUSTUSTOT ULKOMAILLA

Pietari

Käyntiosoite
Petrogradskaya nab. 18 A,
City-Centre, toimisto 419/Finpro
RUS-197046 St. Petersburg, Russia

Postiosoite

PL 95, 53501 Lappeenranta
Puhelin +7 812 332 0830
Faksi +7 812 332 0831



Kaisaniemenkatu 13 A • PL 999, 00101 Helsinki
p. (09) 229 221, f. (09) 2292 2999
www.yrittajat.fi

ETELÄ-KARJALAN YRITTÄJÄT RY
Snellmaninkatu 10, 53100 Lappeenranta
p. (05) 610 0200, f. (05) 610 0220
www.yrittajat.fi/etelakarjala

ETELÄ-POHJANMAAN YRITTÄJÄT RY
Alvar Aallon katu 31, 60100 Seinäjoki
p. (06) 420 5000, f. (06) 420 5001
www.yrittajat.fi/etelapohjanmaa

ETELÄ-SAVON YRITTÄJÄT RY
Linnankatu 5 • PL 204, 50101 Mikkeli
p. (015) 151 684, f. (015) 760 0950
www.yrittajat.fi/etelasavo

HELSINGIN YRITTÄJÄT
Kaisaniemenkatu 13 A • PL 999, 00101 Helsinki
p. (09) 2292 2984, f. (09) 622 3385
www.yrittajat.fi/helsinki

HÄMEEN YRITTÄJÄT RY
Sibeliuksenkatu 11 A, 13100 Hämeenlinna
p. (03) 682 1153, f. (03) 682 1561
www.yrittajat.fi/hame

KAINUUN YRITTÄJÄT RY
Kauppakatu 26 A, 87100 Kajaani
p. (08) 613 0931, f. (08) 613 0934
www.yrittajat.fi/kainuu

KESKI-POHJANMAAN YRITTÄJÄT RY
Ristirannankatu 1, 67100 Kokkola
p. (06) 831 5292, f. (06) 822 3760
www.yrittajat.fi/keskipohjanmaa

KESKI-SUOMEN YRITTÄJÄT RY
Sepänkatu 4, 40100 Jyväskylä
p. (014) 643 922, f. (014) 643 944
www.yrittajat.fi/keskisuomi

KYMEN YRITTÄJÄT RY
Käsityöläiskatu 4, 45100 Kouvola
p. (05) 535 4313, f. (05) 535 4315
www.yrittajat.fi/kymi

LAPIN YRITTÄJÄT RY
Maakuntakatu 16, 96200 Rovaniemi
p. (016) 420 0600, f. (016) 420 0630
www.yrittajat.fi/lappi

LÄNSIPOHJAN YRITTÄJÄT RY
Valtakatu 5, 94100 Kemi
p. (016) 221 701, f. (016) 221 713
www.yrittajat.fi/lansipohja

PIRKANMAAN YRITTÄJÄT RY
Kehräsaari B-rappu • PL 7, 33201 Tampere
p. (03) 251 6500, f. (03) 251 6516
www.yrittajat.fi/pirkanmaa

POHJOIS-KARJALAN YRITTÄJÄT RY
Kauppakatu 17 B, 80100 Joensuu
p. (013) 221 311, f. (013) 127 678
www.yrittajat.fi/pohjoiskarjala

POHJOIS-POHJANMAAN YRITTÄJÄT RY
Uusikatu 64 A 2. krs., 90100 Oulu
p. (08) 311 4677, f. (08) 371 227
www.ppy.net

PÄIJÄT-HÄMEEN YRITTÄJÄT RY
Rautatienkatu 20 B 4, 15110 Lahti
p. (03) 782 9866, f. (03) 782 1718
www.yrittajat.fi/paijathame

PÄÄKAUPUNKISEUDUN YRITTÄJÄT RY
Tapiolan keskustorni 8. krs, 02100 Espoo
p. (09) 455 4525, f. (09) 467 655
www.espoonyrittajat.fi, www.yrittajat.fi/vantaa
www.kauniaistenyrittajat.fi

RANNIKKO-POHJANMAAN YRITTÄJÄT RY -
KUST-ÖSTERBOTTENS FÖRETAGARE RF
Hietasaarencatu 6, 65100 Vaasa
p. (06) 356 0800, f. (06) 356 0815
www.yrittajat.fi/rannikkopohjanmaa

SATAKUNNAN YRITTÄJÄT RY
Isolinnankatu 24 • PL 45, 28101 Pori
p. (02) 634 9900, f. (02) 634 9901
www.yrittajat.fi/satakunta

SAVON YRITTÄJÄT RY
Haapaniemenkatu 40, 70110 Kuopio
p. (017) 368 0500, f. (017) 368 0506
www.yrittajat.fi/savo

UUDENMAAN YRITTÄJÄT - NYLANDS FÖRETAGARE RY
Kaisaniemenkatu 13 A • PL 999, 00101 Helsinki
p. (09) 2292 2982, f. (09) 622 3381
www.yrittajat.fi/uusimaa

VARSINAIS-SUOMEN YRITTÄJÄT RY
Brahenkatu 20, 20100 Turku
p. (02) 275 7100, f. (02) 232 8272
www.yrittajat.fi/varsinaissuomi



Lapin Yrittäjät

Maakuntakatu 16, 96200 Rovaniemi
Puhelin (016) 420 0600
Faksi (016) 420 0630
www.yrittajat.fi/lappi



Länsipohjan Yrittäjät

Valtakatu 5, 94100 Kemi
Puhelin (016) 221 701
Faksi (016) 221 713
www.yrittajat.fi/lansipohja



Suomen Yrittäjät

Kaisaniemenkatu 13 A
PL 999, 00101 Helsinki
Puhelin (09) 229 221
Faksi (09) 229 229 99
toimisto@yrittajat.fi
www.yrittajat.fi



FINNVERA

Rovaniemi
Maakuntakatu 10
PL 8151, 96101 Rovaniemi
Faksi 020 460 2099

Finnvera Oyj
Valtakunnallinen vaihde: 020 460 11
www.finnvera.fi
Helsinki

Eteläesplanadi 8
PL 1010, 00101 Helsinki
Faksi 020 460 7220

Kuopio
Haapaniemenkatu 40
PL 1127, 70111 Kuopio
Faksi 020 460 3240