

▶ Satakunta
2/2005

PK-YRITYYSBAROMETRI

 *Satakunnan Yrittäjät*

 FINNVERA

Esipuhe

Suomen Yrittäjät ja Finnvera Oyj tekevät yhteistyössä pientä ja keskisuurta yritystoimintaa ja sen kehitystä kuvaavaa Pk-yritysbarometriä kaksi kertaa vuodessa valtakunnallisena raporttina ja alueellisina raporteina. Valtakunnallisessa raportissa tuloksia käsitellään teollisuuteen, rakentamiseen, kauppaan ja palveluihin jaoteltuna.

Syksyn 2005 Pk-yritysbarometri perustuu noin 3400 pk-yrityksen vastauksiin ja heijastaa siten kattavasti pk-yritysten käsityksiä yritysten kehitysnäkymistä ja toimintaan vaikuttavista tekijöistä. Barometrin ennustekyky on ollut varsin hyvä.

Tässä syksyn 2005 alueellisessa raportissa tarkastellaan pk-yritysten suhdanneodotuksia lähimmän vuoden aikana, yrityksen kehittämistarpeita ja elinkeinoilmastoa. Lisäksi tarkastellaan yritysten rahoitustarpeisiin vaikuttavia tekijöitä, kuten investointeja, yritysten kasvuhakuisuutta, odotettavissa olevia omistusjärjestelyjä ja maksuhäiriöitä.

Helsingissä 13.10.2005

Jussi Järventaus
toimitusjohtaja
Suomen Yrittäjät ry

Pauli Heikkilä
toimitusjohtaja
Finnvera Oyj



SISÄLTÖ

TIIVISTELMÄ	2
JOHDANTO.....	3
AINEISTO.....	4
TUTKIMUSTULOKSET	6
1 Satakunnan ja koko maan yritykset.....	6
2 Yritykset ja työllisyys.....	7
3 Pk-yritysten suhdannenäkymät	8
3.1 Yleiset suhdannenäkymät	8
3.2 Suhdannenäkymät osatekijöittäin.....	9
4 Pk-yritysten kehittämistarpeet	10
5 Pk-yritysten kehittämisen pahimmat esteet	11
6 Pk-yritysten työllistämisen esteet	13
7 Elinkeinoilmasto	14
8 Pk-yritysten kasvuhakuisuus	16
9 Sukupolven- tai omistajanvaihdokset	17
10 Pk-yritysten investoinnit.....	18
11 Pk-yritysten rahoitus	19
12 Pk-yritysten verkostoituminen.....	22
Finnveran yhteystiedot	
Suomen Yrittäjien yhteystiedot	

TIIVISTELMÄ

Pk-yritykset odottavat suhdanteiden paranevan oman yrityksen kannalta lähimmän vuoden aikana Satakunnassa ja koko maassa. Satakunnassa toimivista pk-yrityksistä kaksi viidestä ennakoi suhdannenäkymien paranevan ja lähes joka kymmenes ennakoi suhdanteiden heikkenevän lähimmän vuoden aikana. Saldoluvun mukaan alueen pk-yritysten yleiset suhdannenäkymät ovat lähes samaa tasoa kuin koko maan pk-yrityksillä keskimäärin. Kevään 2005 tilanteeseen verrattuna ovat Satakunnassa toimivien pk-yritysten suhdannenäkymät lähimmän vuoden aikana parantuneet. Samaan aikaan koko maan pk-yritysten yleiset suhdannenäkymät ovat samalla tasolla kuin edellisen kyselyn aikaan.

Koko maan ja Satakunnan pk-yritysten suhdannenäkymät ovat seuraavan vuoden kuluttua kaikkien osatekijöiden suhteen positiivisia. Alueen pk-yritysten suhdannenäkymät ovat koko maan pk-yrityksiä paremmat liikevaihdon, yrityksen kannattavuuden ja vakavaraisuuden osalta. Suhdannenäkymät ovat koko maan pk-yritysten suhdannenäkymiä heikommalla Satakunnassa erityisesti investointien arvon, tuotekehityspanostusten ja tuonnin arvon osalta. Tuotantokustannusten kasvua ennakoi saldoluvun mukaan lähes yhtä suuri osuus Satakunnan kuin koko maan pk-yrityksistä. Henkilökunnan määrän suhdannenäkymät ovat Satakunnassa paremmat kuin keväällä 2005, jolloin saldoluku oli 9 %.

Satakunnassa pk-yritysten kehittämisen pahimpia esteitä ovat kireä kilpailutilanne, yleinen suhdanne-/maailmantilanne ja resurssitekiijät. Koko maan pk-yritysten tilanteeseen verrattuna alueen yritykset kokevat kilpailutilanteeseen liittyvät tekijät suurempina esteinä yritystoiminnan kehittämiseksi. Rahoitukseen liittyvät tekijät ovat kehittämisen pahimpana esteenä 5 prosentilla Satakunnan pk-yrityksistä. Rahoituksen saatavuus on pahimpana esteenä yhdelle prosentilla ja vakuuksien puute neljälle prosentilla alueen pk-yrityksistä. Yksikään alueen pk-yritys ei kokenut rahoituksen hintaa yrityksen kehittämisen esteeksi. Satakunnassa toimivat pk-yritykset kokevat rahoituksen olevan samankaltaisen kehittämisen esteen kuin koko maan pk-yritykset keskimäärin.

Koko maan pk-yritykset ilmoittavat investoivansa kaikkiaan 11.9 prosenttia ja Satakunnan pk-yritykset 12.4 prosenttia liikevaihdostaan seuraavan 12 kuukauden aikana. Eniten Satakunnan pk-yritykset investoivat koneisiin ja laitteisiin, joihin aiotaan investoida enemmän kuin keskimäärin koko maassa. Rakennuksiin alueella aiotaan investoida vähemmän kuin koko maan pk-yrityksissä keskimäärin.

Satakunnassa toimivista pk-yrityksistä joka kolmas on ottanut ulkopuolista rahoitusta kuluneen 12 kuukauden aikana. Koko maan pk-yrityksistä ulkopuolista rahoitusta on hankkinut 31 prosenttia. Useimmiten alueen yritykset ovat hankkineet ulkopuolista rahoitusta kone- ja laiteinvestointeihin, erityisesti laajennusinvestointeihin. Alueen pk-yritykset ovat hankkineet koko maan pk-yrityksiä harvemmin ulkopuolista rahoitusta käyttöpääomaksi. Omistusjärjestelyihin ulkoista rahoitusta sen sijaan on hankittu Satakunnassa muuta maata useammin. Satakunnan pk-yritykset ovat hankkineet ulkoisen rahoituksen useimmiten pankista (77 %).

Alueen pk-yrityksistä 13 prosenttia tarvitsee kasvun rahoitusta. Koko maassa vastaava luku on 15 prosenttia. Kasvun rahoitusta Satakunnan pk-yritykset aikovat hankkia muun muassa pankista (65 %) ja Finnverasta (40 %), josta rahoitusta aiotaan alueella hankkia useammin kuin koko maassa keskimäärin. Kasvua varten ulkopuolisen rahoituksen hankkimista suunnittelevista pk-yrityksistä hankaluuksia tai vaikeuksia rahoituksen järjestämisessä odottaa lähes joka neljäs Satakunnassa toimiva pk-yritys.

JOHDANTO

Tässä pk-yritysten suhdannenäkymiä käsittelevässä tutkimuksessa on selvitetty suomalaisten pk-yritysten (alle 250 henkeä työllistävien yritysten) mielikuvia yleisestä ja oman yrityksen taloudellisesta kehityksestä. Tutkimuksen on tehnyt Tietoykkönen Oy Suomen Yrittäjien ja Finnvera Oyj:n toimeksiannosta elokuussa 2005.

Tutkimuksen kohderyhmänä ovat suomalaiset pk-yritykset. Otantalähteenä on käytetty Helsinki Media Oy:n ja Tilastokeskuksen ylläpitämiä yritysrekistereitä, joista otanta on tehty kiintiöidyllä satunnaisotannalla. Otoksessa on kiintiöity yritysten toimiala ja sijainti. Otoskoko on 3402 kohderyhmän vaatimukset täyttävää yritystä.

Tutkimusaineisto on kerätty henkilökohtaisin haastatteluin 25.7.-1.9.2005. Haastattelut on tehty puhelimitse tietokoneohjattua puhelinhaastattelujärjestelmää käyttäen. Haastattelutyön ovat tehneet Tietoykkönen Oy:n erityisesti tehtävänsä koulutetut tutkimushaastattelijat. Raportin luvussa 'Aineisto' on esitetty taustatietojakaumat haastatelluista yrityksistä Satakunnan osalta.

Tutkimusprojektista ovat vastanneet Tietoykkösessä toimitusjohtaja Lasse Luoma, Suomen Yrittäjissä pääekonomisti Jarkko Soikkeli ja Finnvera Oyj:ssä apulaisjohtaja Tuomo Holopainen.

- 1) Raportin alueelliset viittaukset tarkoittavat pääsääntöisesti sivulla 5 olevan kartan mukaista aluejakoa. Joissain raporteissa on lisäksi käytetty Suomen Yrittäjien aluejakoa (Helsinki, Pääkaupunkiseutu ja Keski-Pohjanmaa).**
- 2) Tutkimustuloksissa esiintyy muutamissa kohdissa käsite 'saldoluku'. Se kuvaa kyseisten kysymysten kohdalla positiivisista ja negatiivisista vastauksista laskettua prosenttilukujen erotusta.
Esimerkiksi: Pk-yritysten yleiset suhdannenäkymät seuraavan vuoden aikana paranee 39%, huononee 9% ⇒ **saldoluku = + 30%****

AINEISTO

Seuraavassa taulukossa on esitetty painottamattomat taustatietojakaumat haastatelluista yrityksistä. Tutkimustuloksissa aineisto on painotettu vastaamaan yritysten todellista toimiala- ja aluejakamaa. Painotettua otoskokoa käytetään laskentaperusteena, koska tällöin otoksen perusteella lasketut tulokset voidaan yleistää koskemaan koko tutkimuskohteena olevaa pk-sektoria.

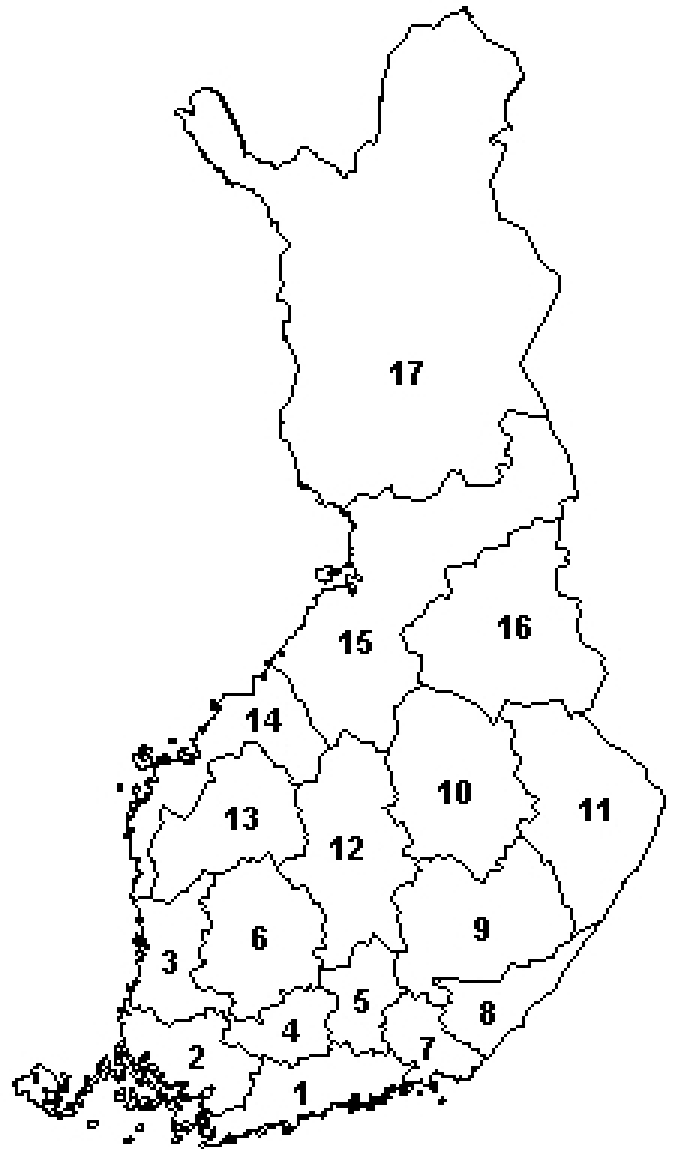
TAUSTATIETOJA ALUEELTA HAASTATELLUISTA YRITYKSISTÄ:

PK-YRITYSBAROMETRI 2/2005
- Aineiston rakenne -

		n=	%
ALUE	SATAKUNTA	136	100%
PÄÄTOIMIALA	Teollisuus (TOL: 15-37)	20	15%
	Rakentaminen (TOL: 45)	22	16%
	Kauppa (TOL: 50-52)	41	30%
	Palvelut (TOL: 55,60-63,70-74,92-93)	53	39%
HENKILÖKUNNAN MÄÄRÄ	Alle 5 henkilöä	77	57%
	5 - 9 henkilöä	32	24%
	10 - 19 henkilöä	14	10%
	20 - 49 henkilöä	8	6%
	50 + henkilöä	5	4%
LIIKEVAIHTO VUONNA 2004	Alle 0,20 milj. euroa	36	26%
	0,20 - 0,49 milj. euroa	29	21%
	0,50 - 1,49 milj. euroa	28	21%
	1,50 + milj. euroa	27	20%
	Ei vastausta	16	12%
YRITYKSEN KASVUHAKUISUUS	Voimakkaasti kasvuhakuinen	4	3%
	Kasvaa mahdollisuuksien mukaan	68	50%
	Pyrkii säilyttämään asemansa	42	31%
	Ei kasvutavoitteita	22	16%
YRITYKSELLÄ VIENTITOIMINTAA	Ei	116	85%
	Kyllä	20	15%
YRITYKSEN PERUSTAMISVUOSI	- 1995	87	64%
	1996 - 2000	22	16%
	2001 - 2005	27	20%
VASTAAJAN ASEMA	Yrittäjä	94	69%
	Palkattu toimitusjohtaja	31	23%
	Muut	11	8%

PK-YRITYSBAROMETRIN ALUEJAKO

1. **Uusimaa, erilliset raportit:**
 - Helsinki
 - Pääkaupunkiseutu (pl. Helsinki)
 - Uusimaa (pl. Helsinki ja Pääkaupunkiseutu)
2. **Varsinais-Suomi**
3. **Satakunta**
4. **Kanta-Häme**
5. **Päijät-Häme**
6. **Pirkanmaa**
7. **Kymenlaakso**
8. **Etelä-Karjala**
9. **Etelä-Savo**
10. **Pohjois-Savo**
11. **Pohjois-Karjala**
12. **Keski-Suomi**
13. **Etelä-Pohjanmaa**
14. **Pohjanmaa**
15. **Pohjois-Pohjanmaa**
16. **Kainuu**
17. **Lappi**

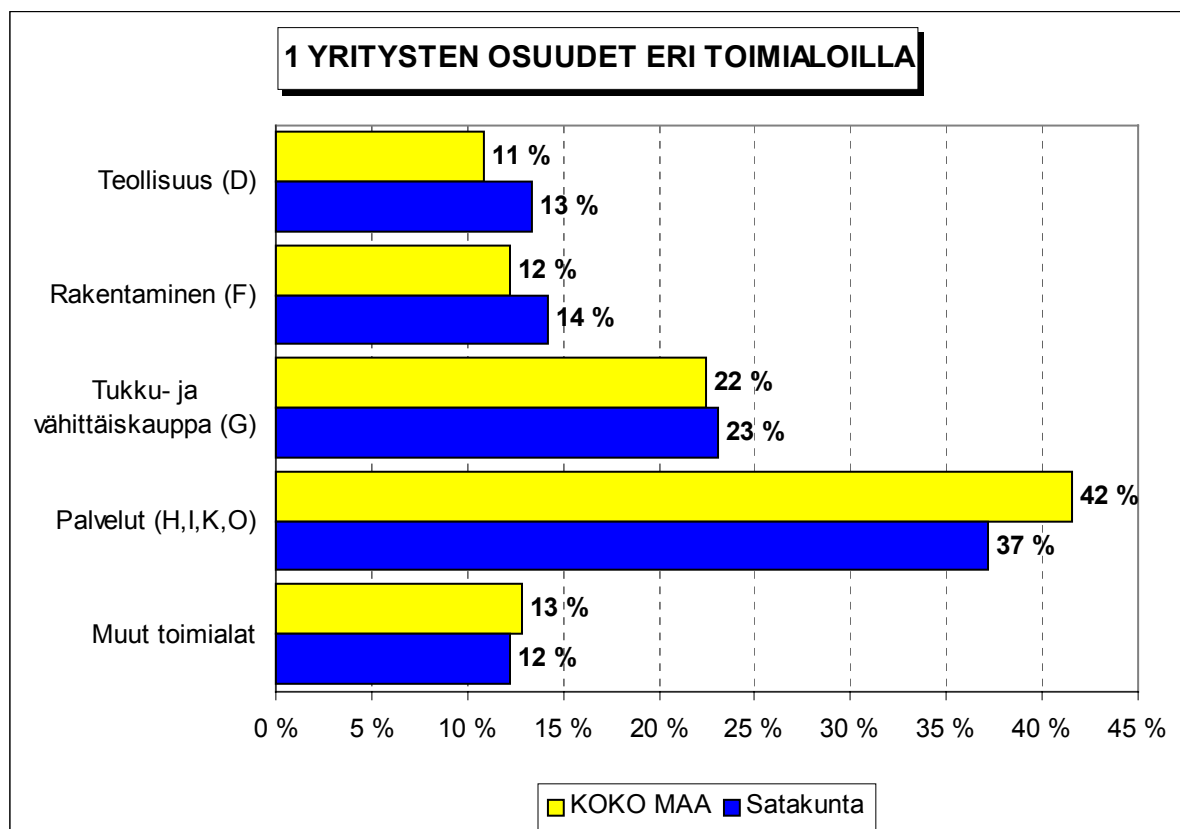


Lisäksi Suomen Yrittäjien Keski-Pohjanmaan alueelle oma raportti

TUTKIMUSTULOKSET

1 Satakunnan ja koko maan yritykset

Suomessa oli vuonna 2003 noin 228400 yritystä. Näistä yrityksistä 10500¹ toimi Satakunnassa. Satakunnassa on teollisuuden ja rakennusalan yrityksiä suhteellisesti enemmän ja palvelualojen yrityksiä suhteellisesti vähemmän kuin koko maassa keskimäärin. Tukku- ja vähittäiskaupan alalla toimivien yritysten suhteellinen osuus on Satakunnassa lähellä koko maan suhteellista osuutta.



Toimialan nimen jäljessä on suluisissa Tilastokeskuksen toimialaluokituksen (TOL 2002) mukainen toimialakoodi.

¹ Yritystiedot, lähde: Tilastokeskus, Yritys- ja toimipaikkarekisteri. Yritysmäärä on arvioitu Tilastokeskuksen alueellisten toimipaikkatietojen perusteella. Alueen yritysmääränä on käytetty lukua, joka on saatu kertomalla alueen toimipaikkojen määrä koko maan yritysten lukumäärän ja toimipaikkojen lukumäärän suhteella.

2 Yritykset ja työllisyys

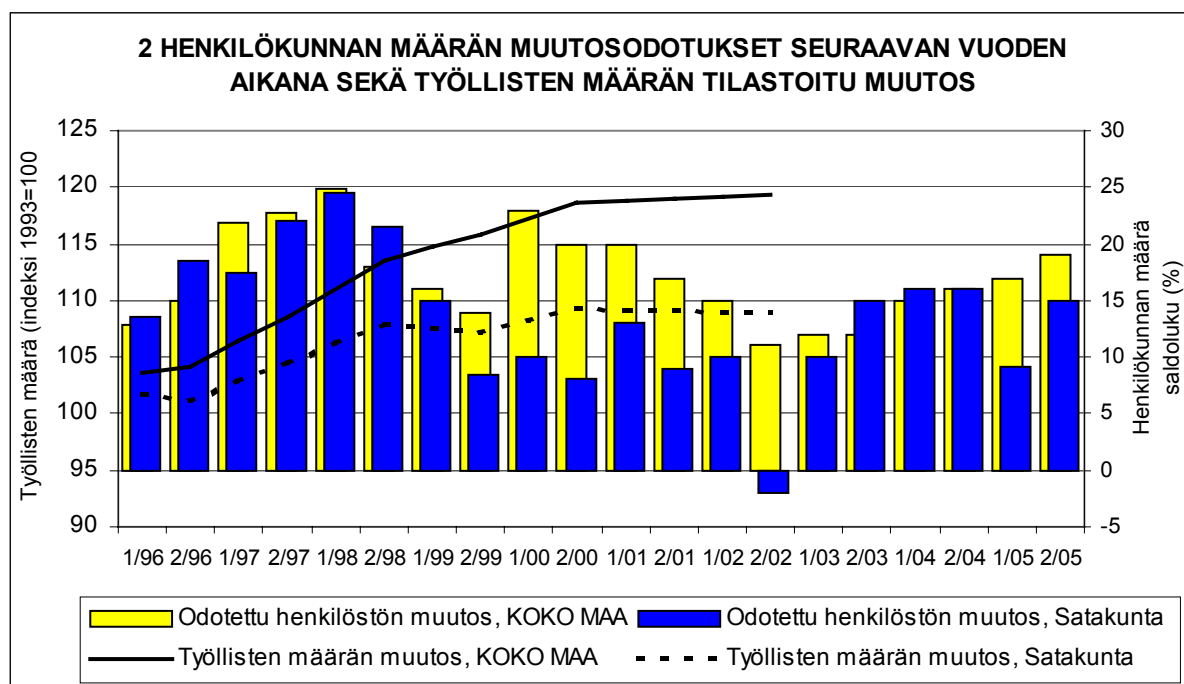
Satakunnassa olevissa yritysten toimipaikoissa työskenteli vuonna 2002 noin 51500 henkilöä². Työttömyysaste oli Tilastokeskuksen työvoimatiedustelun (4. neljännes, 2004) mukaan koko maassa 7,9 % ja Satakunnassa 11,0 %.

Taulukko 2: Pk-yritysten suhdannenäkymät henkilökunnan määrän osalta seuraavan vuoden kuluttua.

	Suurempi %	Yhtä suuri %	Pienempi %	Saldoluku %
KOKO MAA	23	73	4	19
Satakunta	18	80	3	15

Alueella toimivat pk-yritykset odottavat työllisyyden paranevan seuraavan vuoden aikana. Henkilökunnan määrän suhdannenäkymiä kuvaava saldoluku on Satakunnassa kuitenkin pienempi kuin koko maassa keskimäärin. Henkilökunnan määrän suhdannenäkymät ovat Satakunnassa paremmat kuin keväällä 2005, jolloin saldoluku oli 9 %. Nyt alueen suhdannenäkymät henkilökunnan määrän suhteen ovat samaa tasoa kuin syksyllä 2004.

Seuraavassa kuviossa on verrattu Satakunnan työllisten määrää (indeksi 1993=100) ja Satakunnan pk-yritysten henkilökunnan määrän suhdannenäkymiä seuraavan vuoden aikana³. Tuorein käytettävissä oleva tieto on Tilastokeskuksen työssäkäyntitilastosta vuodelta 2002.



² Lähde: Tilastokeskus, Yritys- ja toimipaikkarekisteri

³ Kysymysmuoto muuttui 1/2000. Tätä aiemmin kysyttiin suhdannenäkymät seuraavan puolen vuoden aikana. Kuvioon on laskettu henkilökunnan suhdannenäkymien saldoluviut jaksoilta 1/96-2/99 kahden jakson keskiarvona. Koko maan henkilökunnan määrän suhdannenäkymien saldoluviut jaksoilta 1/94-2/99 ovat Suomen Yrittäjien Yrittäjäbarometrista.

3 Pk-yritysten suhdannenäkymät

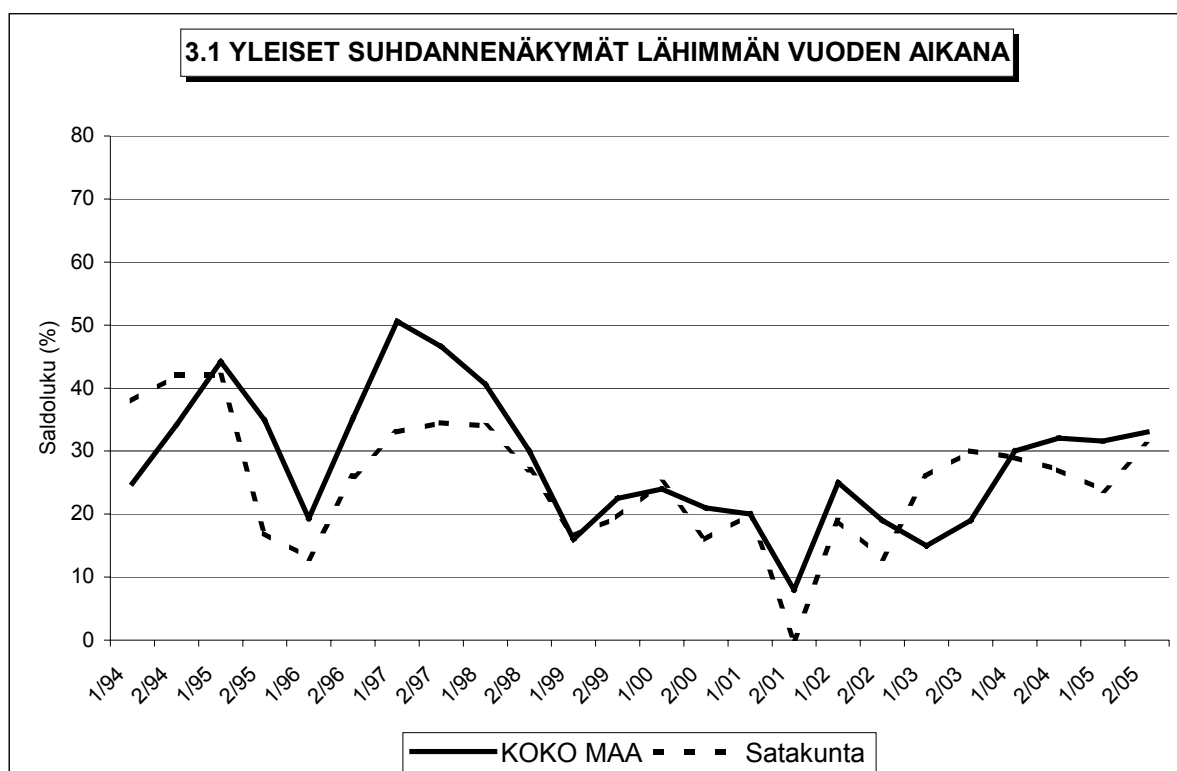
3.1 Yleiset suhdannenäkymät

Taulukko 3.1: Pk-yritysten suhdannenäkymät oman yrityksen kannalta lähimmän vuoden aikana.

	Paranee	Pysyy ennallaan	Huononee	Saldoluku
	%	%	%	%
KOKO MAA	40	53	7	33
Satakunta	40	52	9	31

Pk-yritykset odottavat suhdanteiden paranevan oman yrityksen kannalta lähimmän vuoden aikana Satakunnassa ja koko maassa. Satakunnassa toimivista pk-yrityksistä kaksi viidestä ennakoii suhdannenäkymien paranevan ja lähes joka kymmenes ennakoii suhdanteiden heikkenevän lähimmän vuoden aikana. Saldoluvun mukaan alueen pk-yritysten yleiset suhdannenäkymät ovat lähes samaa tasoa kuin koko maan pk-yrityksillä keskimäärin.

Seuraavasta kuviosta nähdään pk-yritysten yleisten suhdannenäkymien kehitys tutkimusjaksosta 1/94 lähtien. Kevään tilanteeseen verrattuna ovat Satakunnassa toimivien pk-yritysten suhdannenäkymät lähimmän vuoden aikana parantuneet. Samaan aikaan koko maan pk-yritysten yleiset suhdannenäkymät ovat samalla tasolla kuin edellisen kyselyn aikaan.



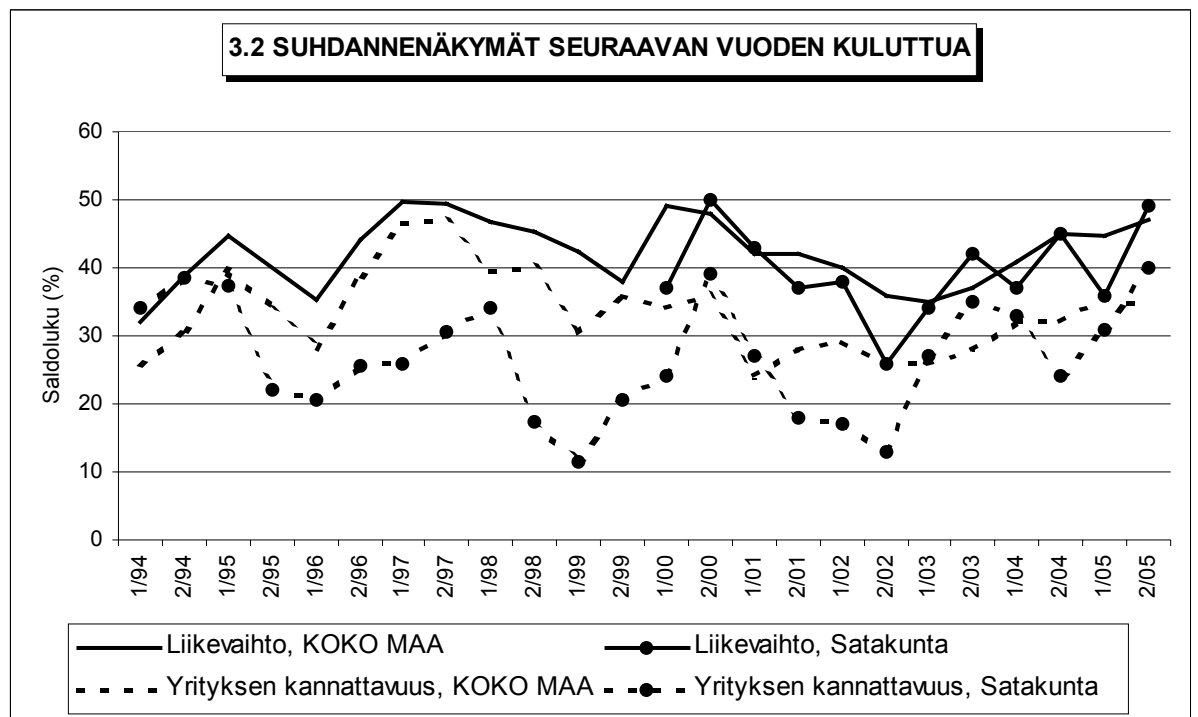
3.2 Suhdannenäkymät osatekijöittäin

Taulukko 3.2: Pk-yritysten suhdannenäkymät osatekijöittäin seuraavan vuoden kuluttua.

	Liikevaihto	Investointien arvo	Tuotekehitys-panostukset	Viennin arvo	Tuonnin arvo	Tuotanto-kustannukset	Yrityksen kannattavuus	Vaka-varaisuus
KOKO MAA								
Suurempi	55	23	24	10	11	41	42	41
Yhtä suuri	37	66	73	89	88	53	49	56
Pienempi	8	10	3	1	1	6	8	3
Saldoluku (%)	47	13	21	9	10	35	34	38
Satakunta								
Suurempi	58	19	20	7	6	42	47	44
Yhtä suuri	34	65	76	93	93	54	46	54
Pienempi	9	15	4	0	1	4	7	3
Saldoluku (%)	49	4	16	7	5	38	40	41

Koko maan ja Satakunnan pk-yritysten suhdannenäkymät ovat seuraavan vuoden kuluttua kaikkien osatekijöiden suhteen positiivisia. Alueen pk-yritysten suhdannenäkymät ovat koko maan pk-yrityksiä paremmat liikevaihdon, yrityksen kannattavuuden ja vakavaraisuuden osalta. Suhdannenäkymät ovat koko maan pk-yritysten suhdannenäkymiä heikommät Satakunnassa erityisesti investointien arvon, tuotekehitys-panostusten ja tuonnin arvon osalta. Tuotantokustannusten kasvua ennakoivat saldoluvin mukaan lähes yhtä suuri osuus Satakunnan kuin koko maan pk-yrityksistä.

Seuraavasta kuvioista nähdään pk-yritysten liikevaihdon ja yrityksen kannattavuuden suhdannenäkymien⁴ kehitys jaksosta 1/94 lähtien. Liikevaihdon ja yrityksen kannattavuuden suhdannenäkymät ovat Satakunnassa paremmat kuin keväällä 2005.



⁴ Kysymysmuoto muuttui 1/2000. Tätä aiemmin kysyttiin suhdannenäkymät seuraavan puolen vuoden aikana. Kuvioon on laskettu alueen osalta yritysten kannattavuuden saldoluvin jaksolta 1/94-2/99 kahden seuraavan jakson keskiarvona. Koko maata kuvaavat saldoluvin jaksolta 1/94-2/99 ovat Suomen Yrittäjien Yrittäjäbarometristä.

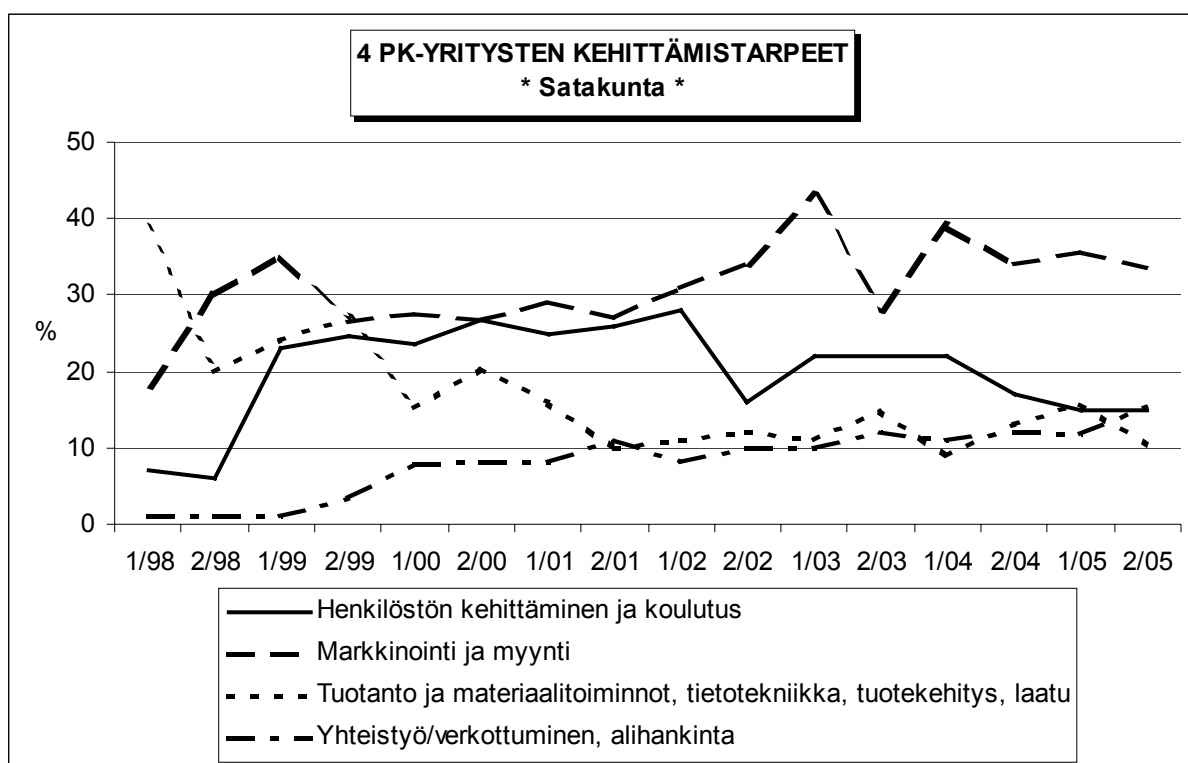
4 Pk-yritysten kehittämistarpeet

Taulukko 4: Pk-yrityksillä eniten kehittämistarvetta tällä hetkellä.

	KOKO MAA %	Satakunta %
Johtaminen	5	5
Henkilöstön kehittäminen ja koulutus	17	15
Markkinointi ja myynti	36	33
Vienti ja kansainvälistyminen	2	2
Rahoitus, talous ja laskentatoimi	4	4
Tuotanto ja materiaalitoiminnot, tietotekniikka, tuotekehitys, laatu	12	10
Yhteistyö/verkottuminen, alihankinta	12	16
Ympäristö- ja muiden säädösvaatimusten ottaminen huomioon toiminnassa	2	5
Muu	1	1
Ei kehittämistarvetta/ Ei osaa sanoa	9	9

Satakunnan pk-yrityksissä koetaan olevan eniten kehittämistarvetta markkinoinnissa ja myynnissä, yhteistyössä/verkottumisessa ja alihankinnassa ja henkilöstön kehittämisessä ja koulutuksessa. Koko maan pk-yritysten tilanteeseen verrattuna alueella on hieman enemmän kehittämistarvetta yhteistyössä/verkottumisessa ja alihankinnassa.

Edellisen kyselyn tilanteeseen verrattuna tuotannon ja materiaalitoimintojen, tietotekniikan, tuotekehityksen ja laadun kehittämistarve on vähentynyt jonkin verran alueen pk-yritysten keskuudessa. Samaan aikaan yhteistyön/verkottumisen ja alihankinnan kehittämistarve on lisääntynyt Satakunnan pk-yritysten keskuudessa.



5 Pk-yritysten kehittämisen pahimmat esteet

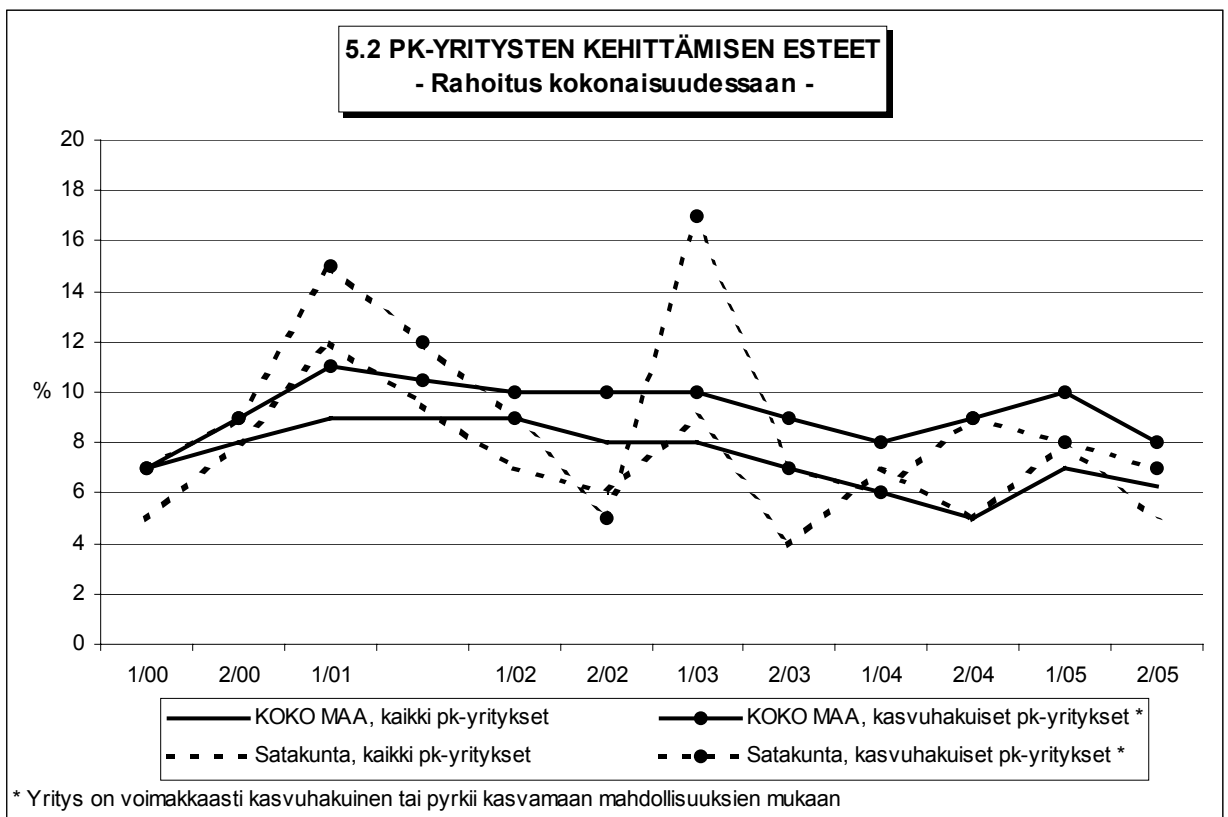
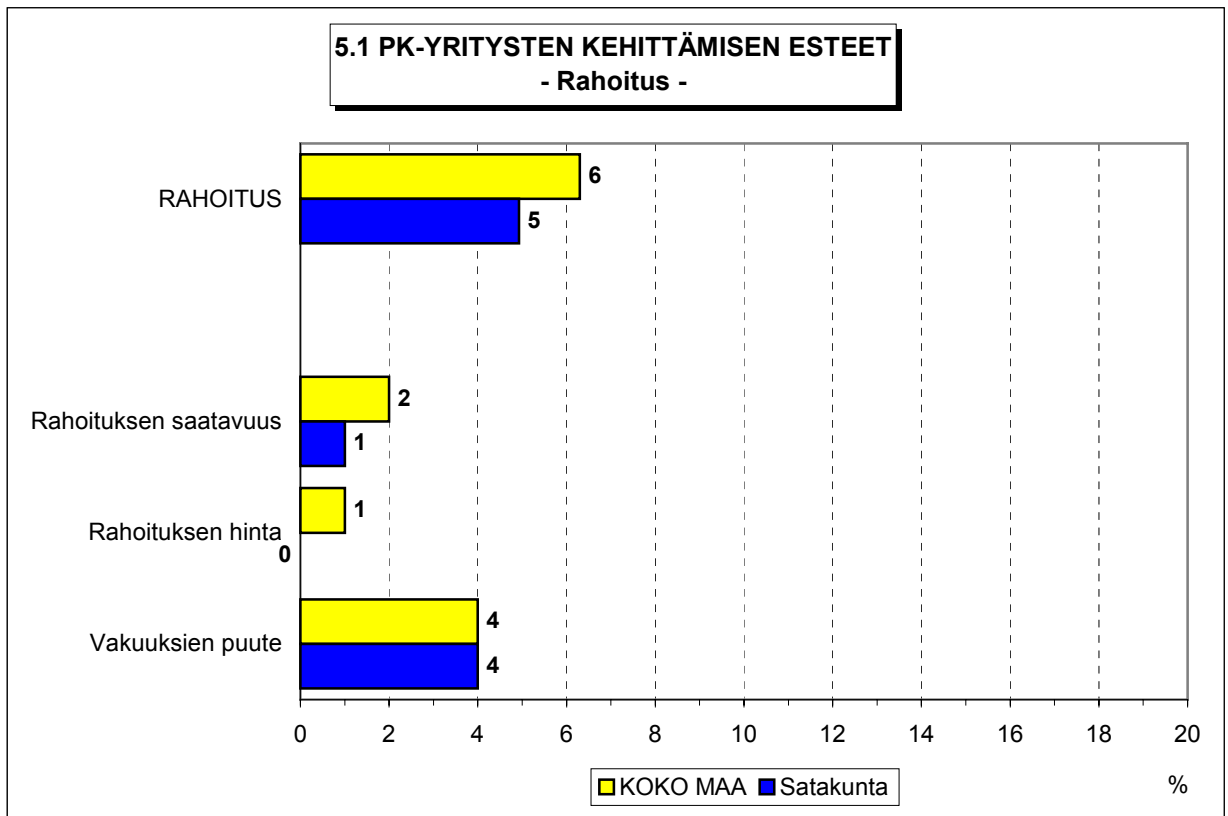
Taulukko 5: Pk-yritysten kehittämisen pahimmat esteet.

	KOKO MAA	Satakunta
	%	%
YRITYSTOIMINNAN SÄÄTELY	5	2
byrokratia	3	2
työlainsäädäntö	0	0
työehtosopimukset	0	0
muu sääntely	1	1
KUSTANNUSTASO	12	11
verotus	2	1
palkkataso	2	2
työn sivukulut	4	3
muut tuotantokustannukset	3	5
KILPAILUTILANNE	25	29
kireä kilpailutilanne	17	18
markkinoiden liiallinen keskittyminen	2	4
julkisen sektorin elinkeinotoiminta	0	0
markkinoita vääristävät tuet	1	1
harmaa talous, konkurssit jne.	1	2
kysynnän riittämättömyys	3	3
RAHOITUS	6	5
rahoituksen saatavuus	2	1
rahoituksen hinta	1	0
vakuuksien puute	4	4
RESURSSITEKIJÄT	17	17
ammattitaitoisen työvoiman saatavuus	9	7
alihankkijoiden/osatoimittajien saatavuus	1	3
toimitilat	1	3
koneet ja laitteet	0	0
muut resurssitekijät, esim. raaka-aineet	6	4
YLEINEN SUHDANNE-/MAAILMANTILANNE	18	19
MUUT TEKIJÄT	6	7
EI OSAA SANOA	10	10

Satakunnassa pk-yritysten kehittämisen pahimpia esteitä ovat kireä kilpailutilanne, yleinen suhdanne-/maailmantilanne ja resurssitekijät. Koko maan pk-yritysten tilanteeseen verrattuna alueen yritykset kokevat kilpailutilanteeseen liittyvät tekijät suurempina esteinä yritystoiminnan kehittämiseksi.

Rahoitukseen liittyvät tekijät ovat kehittämisen pahimpana esteenä 5 prosentilla Satakunnan pk-yrityksistä. Rahoituksen saatavuus on pahimpana esteenä yhdelle prosentilla ja vakuuksien puute neljälle prosentilla alueen pk-yrityksistä. Yksikään alueen pk-yritys ei kokenut rahoituksen hintaa yrityksen kehittämisen esteeksi. Satakunnassa toimivat pk-yritykset kokevat rahoituksen olevan samankaltaisen kehittämisen esteen kuin koko maan pk-yritykset keskimäärin. Satakunnassa toimivat kasvuhakuiset⁵ pk-yritykset pitävät rahoitusta hieman suurempana kehittämisen esteenä kuin alueen pk-yritykset keskimäärin.

⁵ Voimakkaasti kasvuhakuiset ja mahdollisuuksien mukaan kasvamaan pyrkivät pk-yritykset yhteensä.



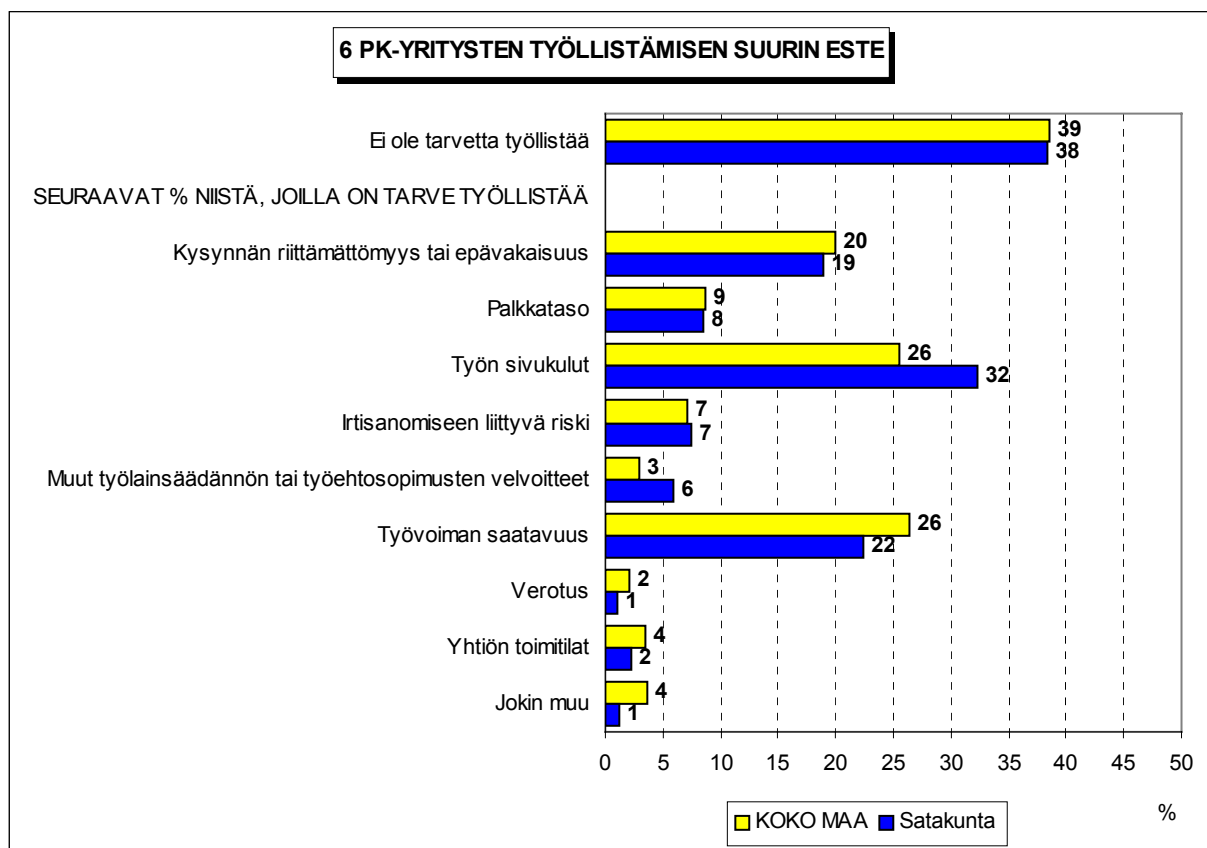
Kehittämisen esteitä ei kysytty jaksolla 2/01.

6 Pk-yritysten työllistämisen esteet

Taulukko 6: Pk-yritysten työllistämisen suurimmat esteet.

	KOKO MAA %	Satakunta %
Ei ole tarvetta työllistää	39	38
SEURAAVAT %-OSUUDET NIISTÄ, JOILLA TARVE TYÖLLISTÄÄ		
Kysynnän riittämättömyys tai epävakaisuus	20	19
Palkkataso	9	8
Työn sivukulut	26	32
Irtisanomiseen liittyvä riski	7	7
Muut työlainsäädännön tai työehtosopimusten velvoitteet	3	6
Työvoiman saatavuus	26	22
Verotus	2	1
Yhtiön toimitilat (ahtaus/ tilanpuute)	4	2
Jokin muu	4	1

Satakunnan pk-yrityksillä työllistämisen suurimmat esteet ovat työn sivukulut, työvoiman saatavuus sekä kysynnän riittämättömyys tai epävakaisuus. Alueen pk-yritykset, joilla on tarve työllistää kokevat työn sivukulut suuremmaksi työllistämisen esteeksi kuin pk-yritykset koko maassa keskimäärin. Työvoiman saatavuus sen sijaan koetaan muualla maassa suuremmaksi työllistämisen esteeksi kuin Satakunnassa niiden pk-yritysten keskuudessa joilla on tarve työllistää. Kahdella viidestä Satakunnan ja koko maan pk-yrityksellä ei ole tarvetta työllistää.

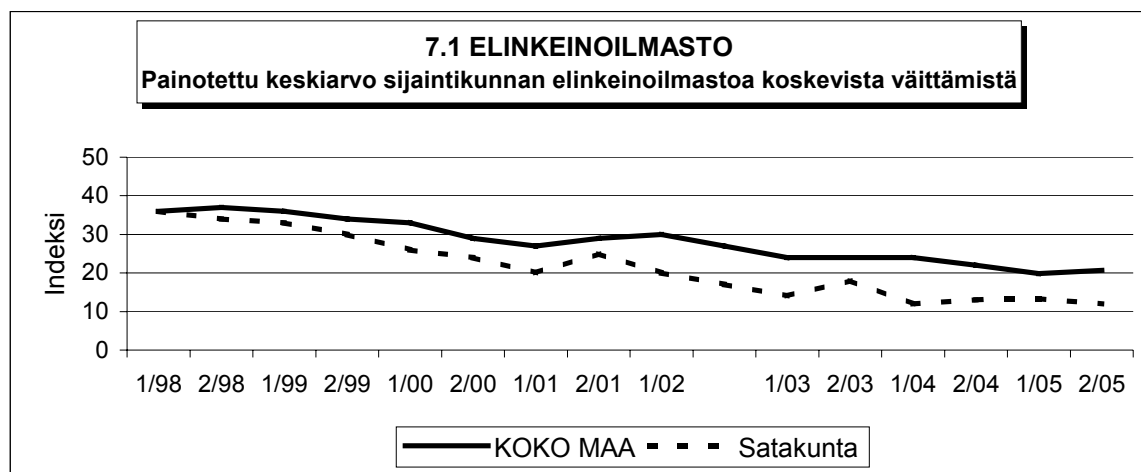


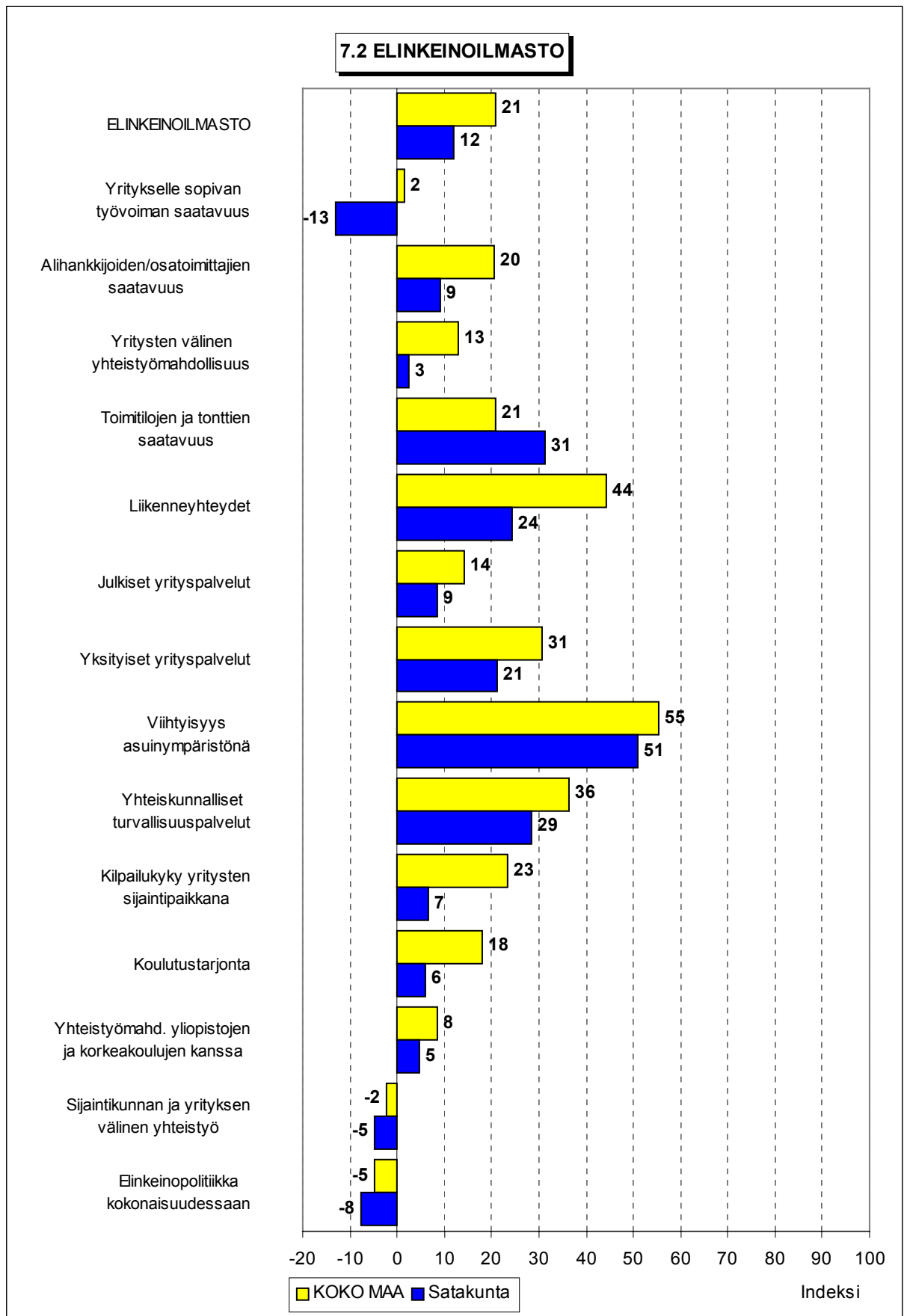
7 Elinkeinoilmasto

Taulukko 7: Pk-yritysten arviot sijaintikunnan elinkeinoilmastosta.

INDEKSIT (Erittäin huono = -100, ..., Erittäin hyvä = 100)	KOKO MAA	Satakunta
Yritykselle sopivan työvoiman saatavuus	2	-13
Alihankkijoiden/osatoimittajien saatavuus	20	9
Yritysten välinen yhteistyömahdollisuus	13	3
Toimitilojen ja tonttien saatavuus	21	31
Liikenneyhteydet	44	24
Julkiset yrityspalvelut	14	9
Yksityiset yrityspalvelut	31	21
Viihtyisyys asuinympäristönä	55	51
Yhteiskunnalliset turvallisuuspalvelut	36	29
Kilpailukyky yritysten sijaintipaikkana	23	7
Koulutustarjonta	18	6
Yhteistyömahdollisuus yliopistojen ja korkeakoulujen kanssa	8	5
Sijaintikunnan ja yrityksen välinen yhteistyö	-2	-5
Elinkeinopolitiikka kokonaisuudessaan	-5	-8
ELINKEINOILMASTO (Painotettu keskiarvo osatekijöiden indekseistä)	21	12

Yrityksen sijaintikuntaan elinkeinon harjoittamisen näkökulmasta ollaan Satakunnassa tyytymättömämpiä kuin koko maassa keskimäärin. Tyytyväisimpiä alueen pk-yritykset ovat alueen viihtyisyyteen asuinympäristönä, toimitilojen ja tonttien saatavuuteen sekä yhteiskunnallisiin turvallisuuspalveluihin. Tyytymättömämpiä Satakunnassa ollaan yritykselle sopivan työvoiman saatavuuteen, sijaintikunnan ja yrityksen väliseen yhteistyöhön sekä elinkeinopolitiikkaan kokonaisuudessaan. Satakunnan pk-yritykset ovat koko maan pk-yrityksiä tyytyväisempiä ainoastaan toimitilojen ja tonttien saatavuuteen. Muilta osin alueen pk-yritykset ovat tyytymättömämpiä elinkeinoilmastoon kuin muualla maassa keskimäärin. Muuta maata tyytymättömämpiä Satakunnassa ollaan erityisesti liikenneyhteyksiin, alueen kilpailukykyyn yrityksen sijaintipaikkana, yritykselle sopivan työvoiman saatavuuteen, koulutustarjontaan, alihankkijoiden ja osatoimittajien saatavuuteen, yritysten välisiin yhteistyömahdollisuuksiin sekä yksityisiin yrityspalveluihin. Satakunnassa tyytyväisyys elinkeinoilmastoon on kokonaisuutena samalla tasolla kuin keväällä 2005.





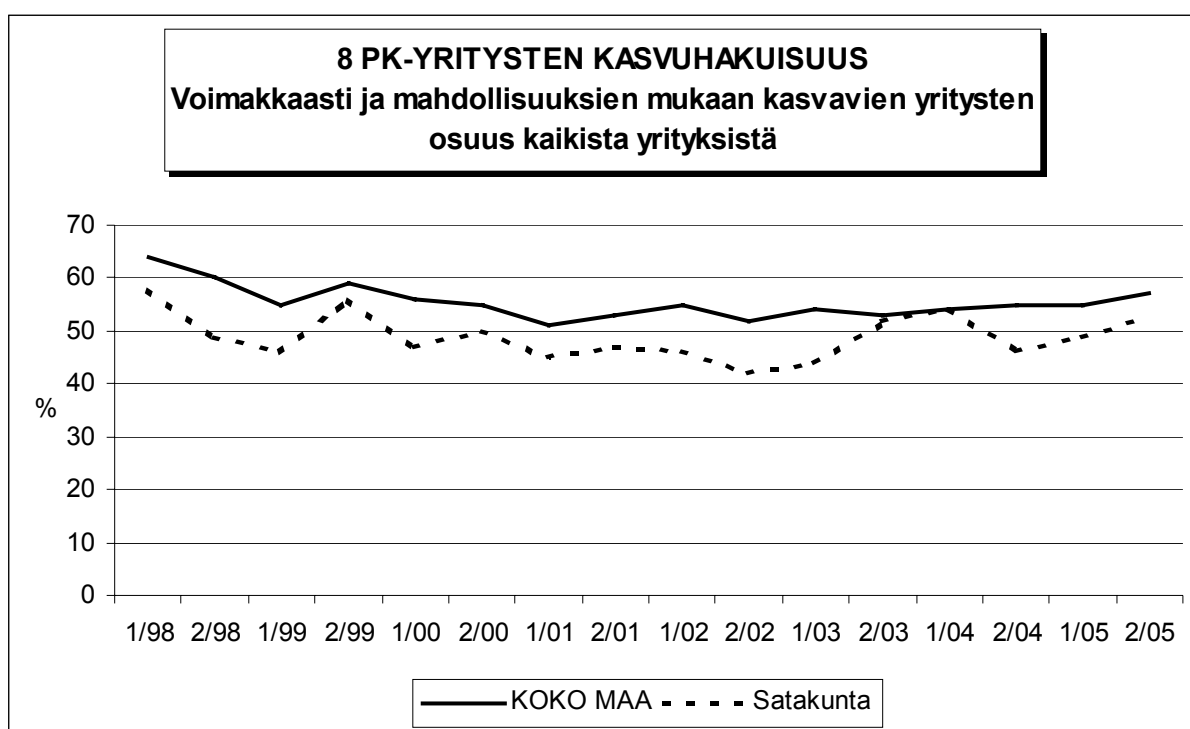
8 Pk-yritysten kasvuhakuisuus

Taulukko 8: Pk-yritysten kasvuhakuisuus.

	KOKO MAA %	Satakunta %
Olemme voimakkaasti kasvuhakuinen	8	3
Pyrimme kasvamaan mahdollisuuksien mukaan	49	50
Pyrimme säilyttämään asemamme	28	31
Yrityksellämme ei ole kasvutavoitteita	14	16
Toiminta loppuu seuraavan vuoden aikana	1	0

Satakunnassa on suhteellisesti vähemmän voimakkaasti kasvuhakuisia pk-yrityksiä kuin koko maassa keskimäärin. Yrityksen toiminnan loppumista seuraavan vuoden aikana ei ennakoik yksikään Satakunnan pk-yrityksistä. Tärkeimpänä kasvukeinonaan alueen pk-yritykset pitävät uusien tuotteiden ja palvelujen kehittämistä ja myynnin ja markkinoinnin lisäämistä kotimaassa.

Voimakkaasti tai mahdollisuuksien mukaan kasvavia pk-yrityksiä on Satakunnassa yhteensä 53 prosenttia. Koko maassa näiden voimakkaasti tai mahdollisuuksien mukaan kasvavien pk-yritysten osuus on 57 prosenttia. Kasvuhakuisten pk-yritysten osuus on Satakunnassa nyt hieman suurempi kuin keväällä 2005.



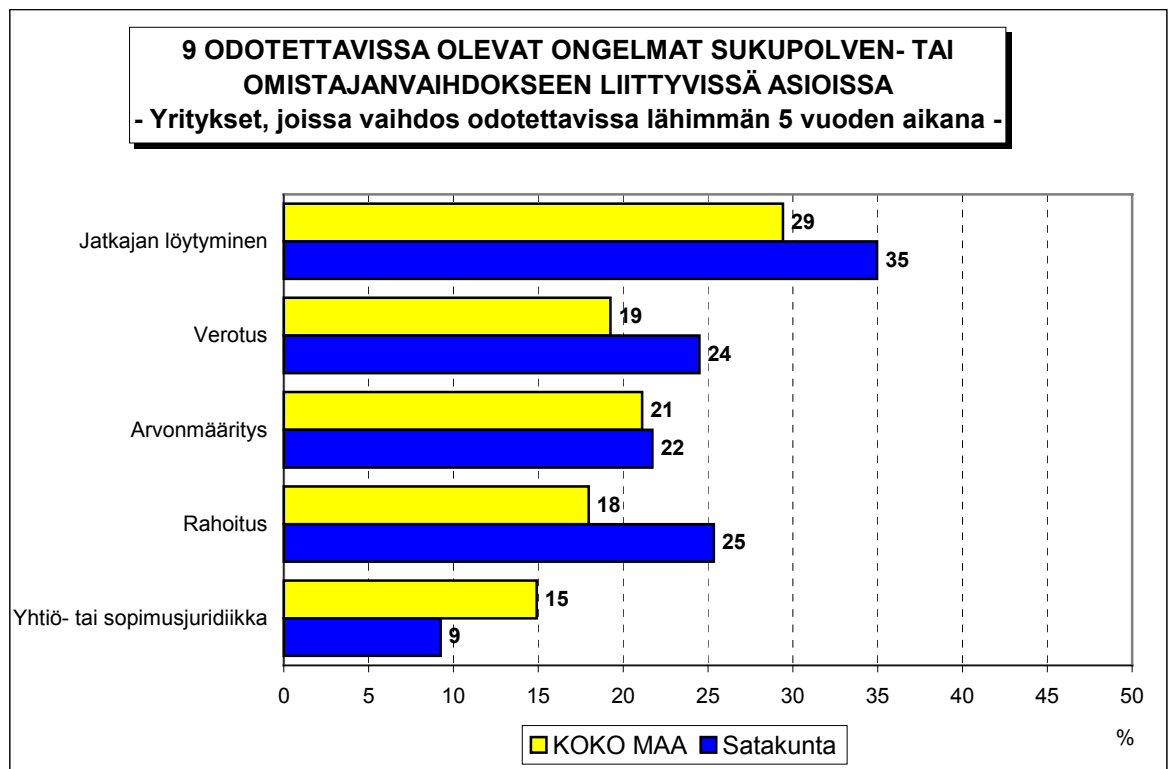
9 Sukupolven- tai omistajanvaihdokset

Taulukko 9: Sukupolven- tai omistajanvaihdokset pk-yrityksissä.

	KOKO MAA %	Satakunta %
SUKUPOLVEN- TAI OMISTAJANVAIHDOS TAPAHTUNUT VIIMEISEN 5 VUODEN SISÄLLÄ		
Ei	84	77
Kyllä	16	23
SUKUPOLVEN- TAI OMISTAJANVAIHDOS ODOTETTAVISSA LÄHIMMÄN 5 VUODEN AIKANA		
Ei	73	68
Kyllä, 1-2 vuoden sisällä	7	7
Kyllä, 3-5 vuoden sisällä	11	16
Ei osaa sanoa	9	8

Sukupolven- tai omistajanvaihdos oli tapahtunut koko maassa joka kuudennessa pk-yrityksessä viimeisen viiden vuoden sisällä. Satakunnassa sukupolven- tai omistajanvaihdos oli tapahtunut kuluneen viiden vuoden aikana lähes joka neljännessä pk-yrityksessä.

Koko maassa sukupolven- tai omistajanvaihdos on odotettavissa lähimmän viiden vuoden aikana lähes joka kuudennessa pk-yrityksessä. Satakunnassa sukupolven- tai omistajanvaihdos on odotettavissa lähes joka neljännessä (23 %) pk-yrityksessä. Niissä alueen pk-yrityksissä, joissa sukupolven- tai omistajanvaihdos on ajankohtainen lähimmän viiden vuoden aikana, odotetaan olevan eniten ongelmia jatkajan löytymisessä, rahoituksessa ja verotuksessa.

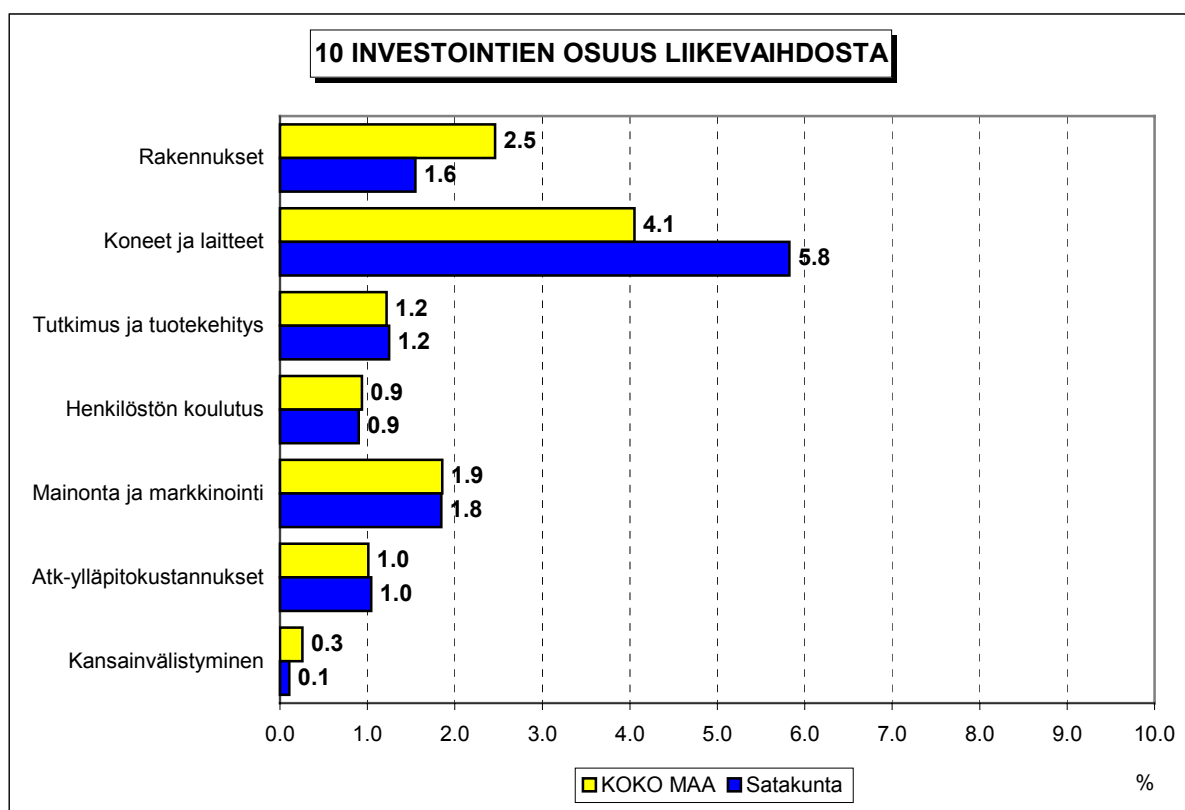


10 Pk-yritysten investoinnit

Taulukko 10: Pk-yritysten investoinnit seuraavan 12 kuukauden aikana (osuus prosenttia liikevaihdosta).

	KOKO MAA %	Satakunta %
Rakennukset	2.5	1.6
Koneet ja laitteet	4.1	5.8
Tutkimus ja tuotekehitys	1.2	1.2
Henkilöstön koulutus	0.9	0.9
Mainonta ja markkinointi	1.9	1.8
Atk-ylläpitokustannukset	1.0	1.0
Kansainvälistyminen	0.3	0.1
YHTEENSÄ	11.9	12.4

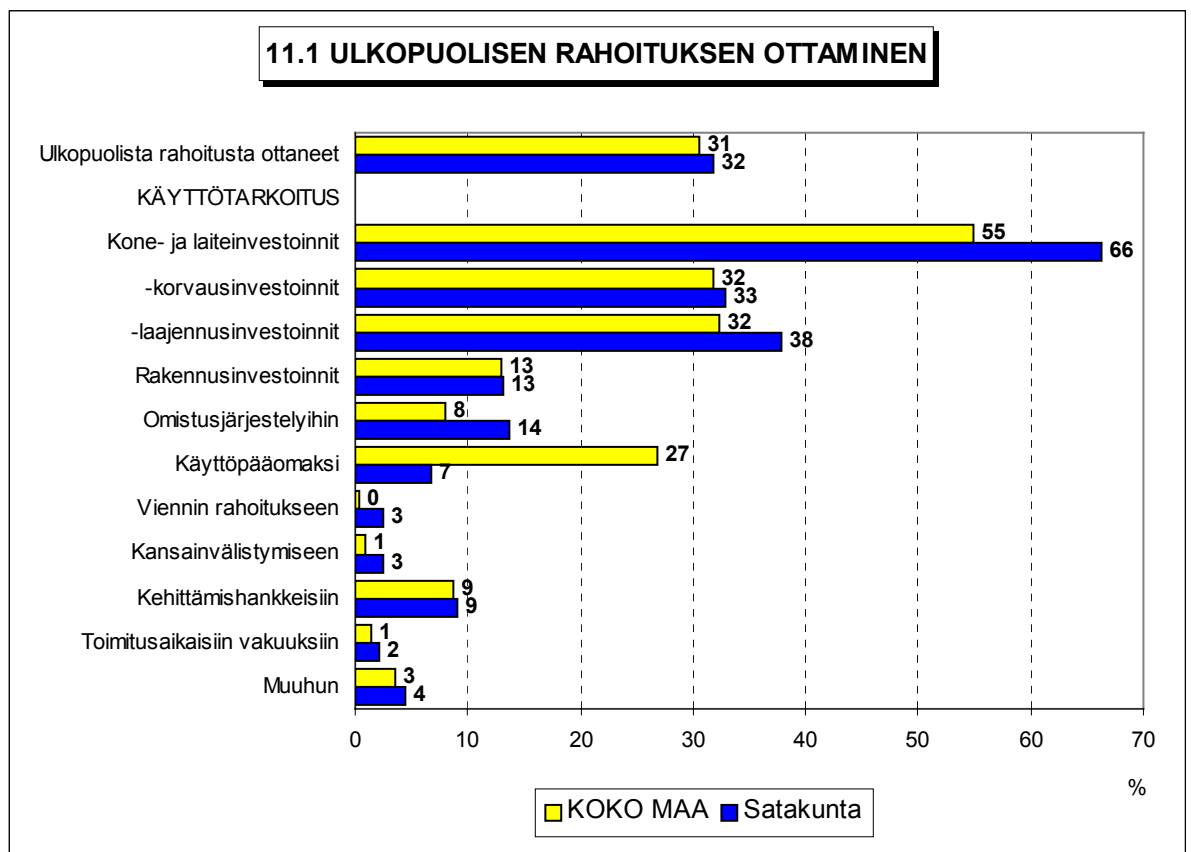
Koko maan pk-yritykset ilmoittavat investoivansa kaikkiaan 11.9 prosenttia ja Satakunnan pk-yritykset 12.4 prosenttia liikevaihdostaan seuraavan 12 kuukauden aikana. Eniten Satakunnan pk-yritykset investoivat koneisiin ja laitteisiin, joihin aiotaan investoida enemmän kuin keskimäärin koko maassa. Rakennuksiin alueella aiotaan investoida vähemmän kuin koko maan pk-yrityksissä keskimäärin.

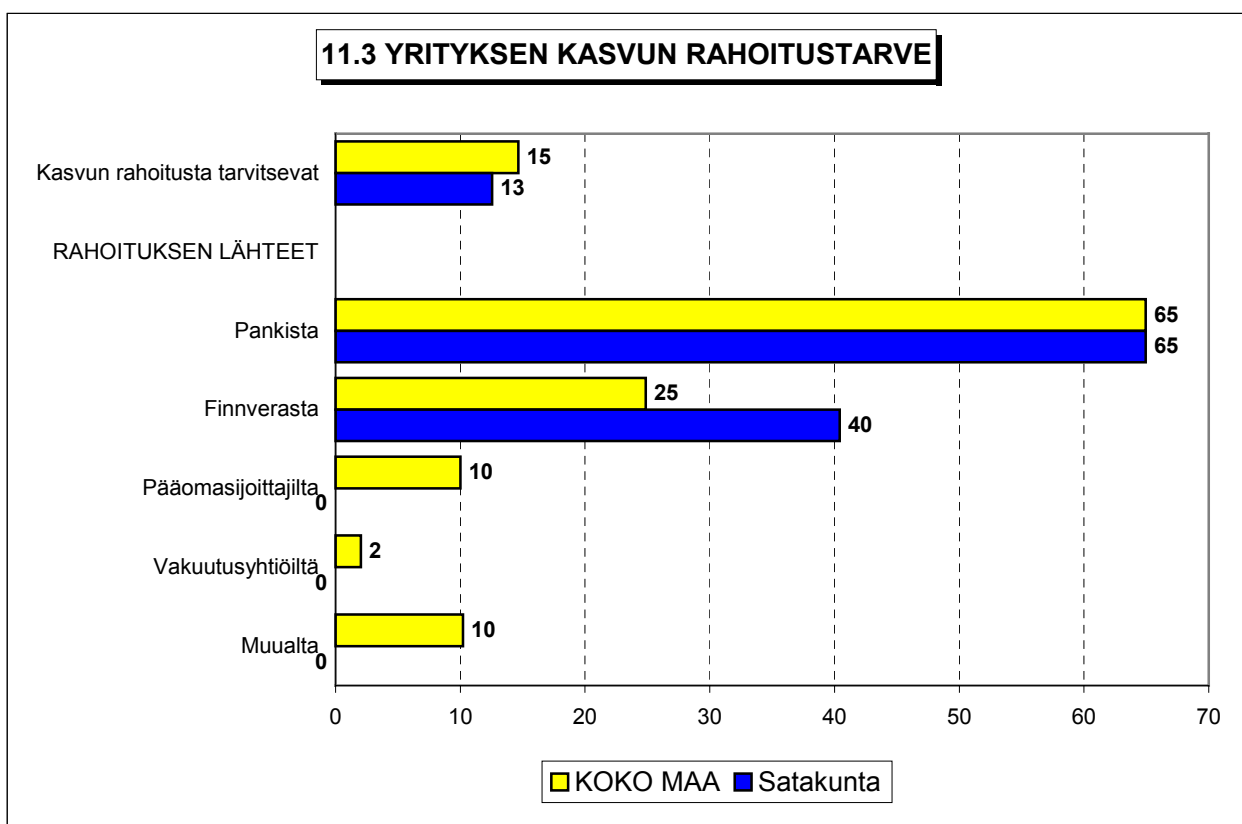
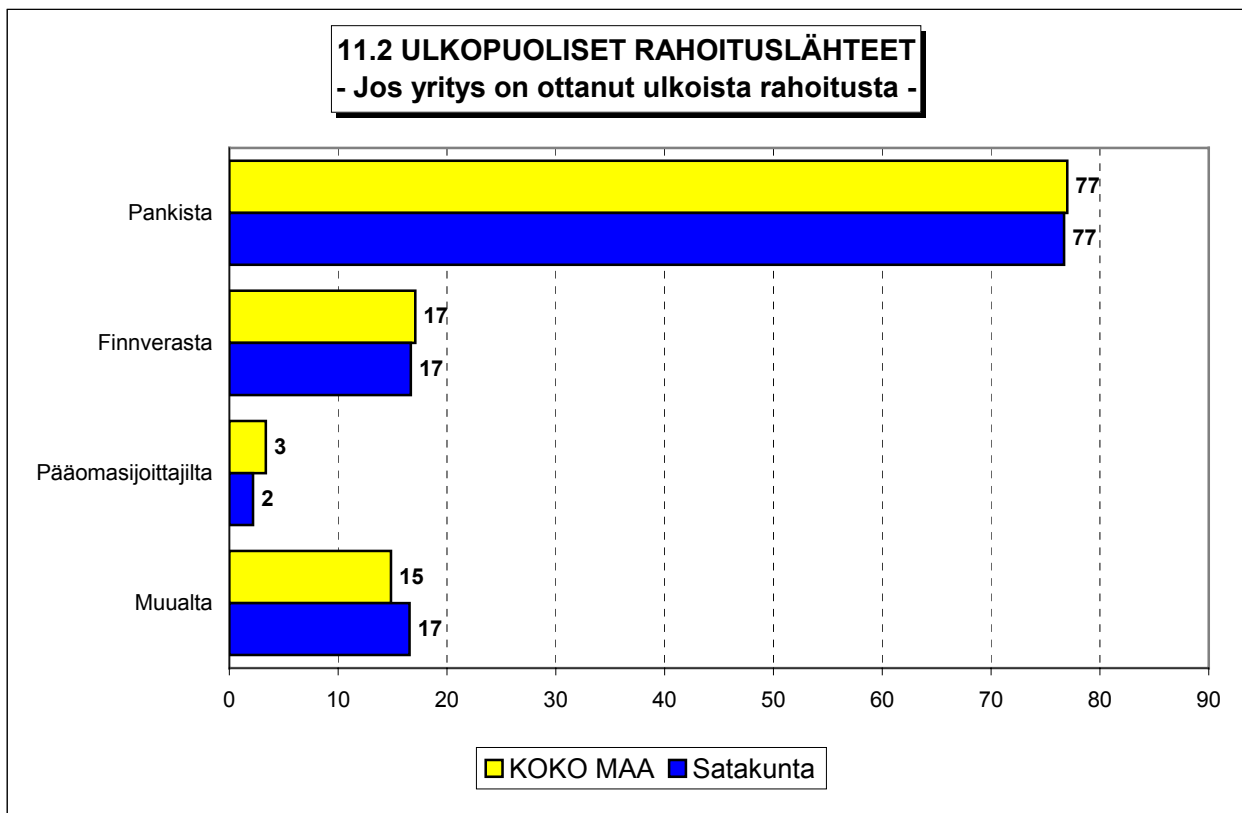


11 Pk-yritysten rahoitus

Satakunnassa toimivista pk-yrityksistä joka kolmas on ottanut ulkopuolista rahoitusta kuluneen 12 kuukauden aikana. Koko maan pk-yrityksistä ulkopuolista rahoitusta on hankkinut 31 prosenttia. Useimmiten alueen yritykset ovat hankkineet ulkopuolista rahoitusta kone- ja laiteinvestointeihin, erityisesti laajennusinvestointeihin. Alueen pk-yritykset ovat hankkineet koko maan pk-yrityksiä harvemmin ulkopuolista rahoitusta käyttöpääomaksi. Omistusjärjestelyihin ulkoista rahoitusta sen sijaan on hankittu Satakunnassa muuta maata useammin. Satakunnan pk-yritykset ovat hankkineet ulkoisen rahoituksen useimmiten pankista (77 %).

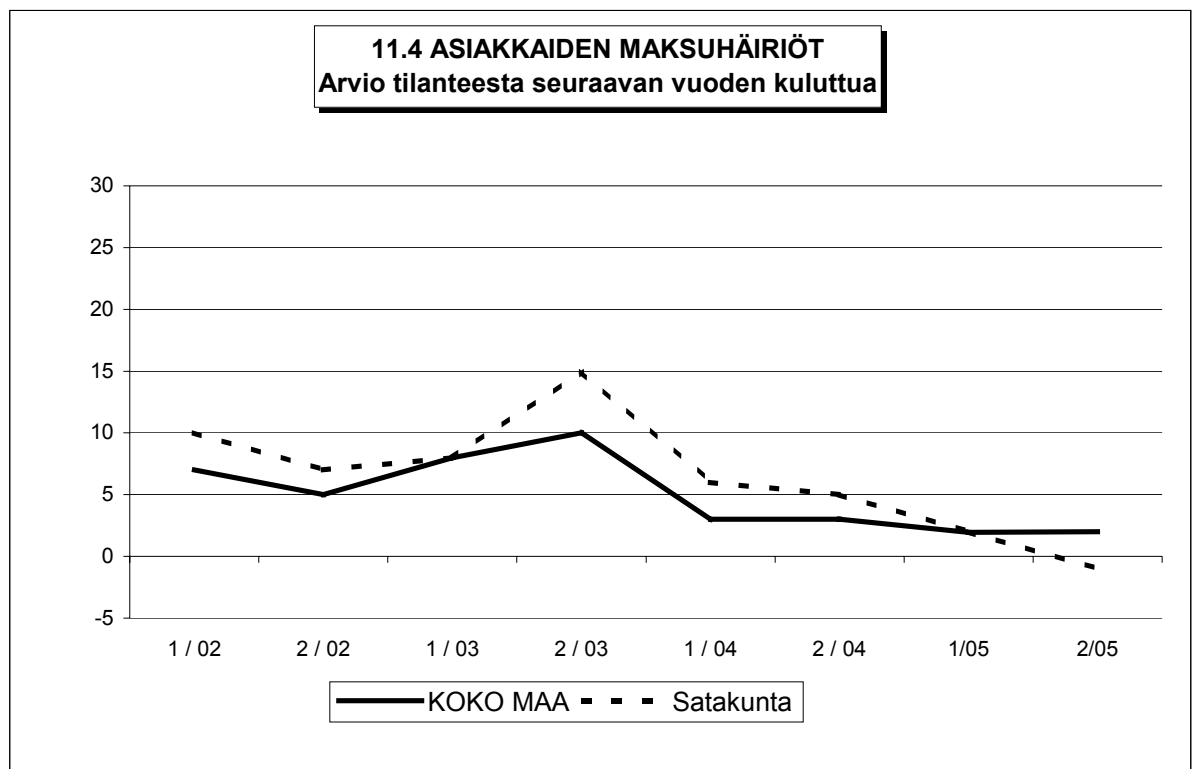
Alueen pk-yrityksistä 13 prosenttia tarvitsee kasvun rahoitusta. Koko maassa vastaava luku on 15 prosenttia. Kasvun rahoitusta Satakunnan pk-yritykset aikovat hankkia muun muassa pankista (65 %) ja Finnverasta (40 %), josta rahoitusta aiotaan alueella hankkia useammin kuin koko maassa keskimäärin. Kasvua varten ulkopuolisen rahoituksen hankkimista suunnittelevista pk-yrityksistä hankaluuksia tai vaikeuksia rahoituksen järjestämisessä odottaa lähes joka neljäs Satakunnassa toimiva pk-yritys.





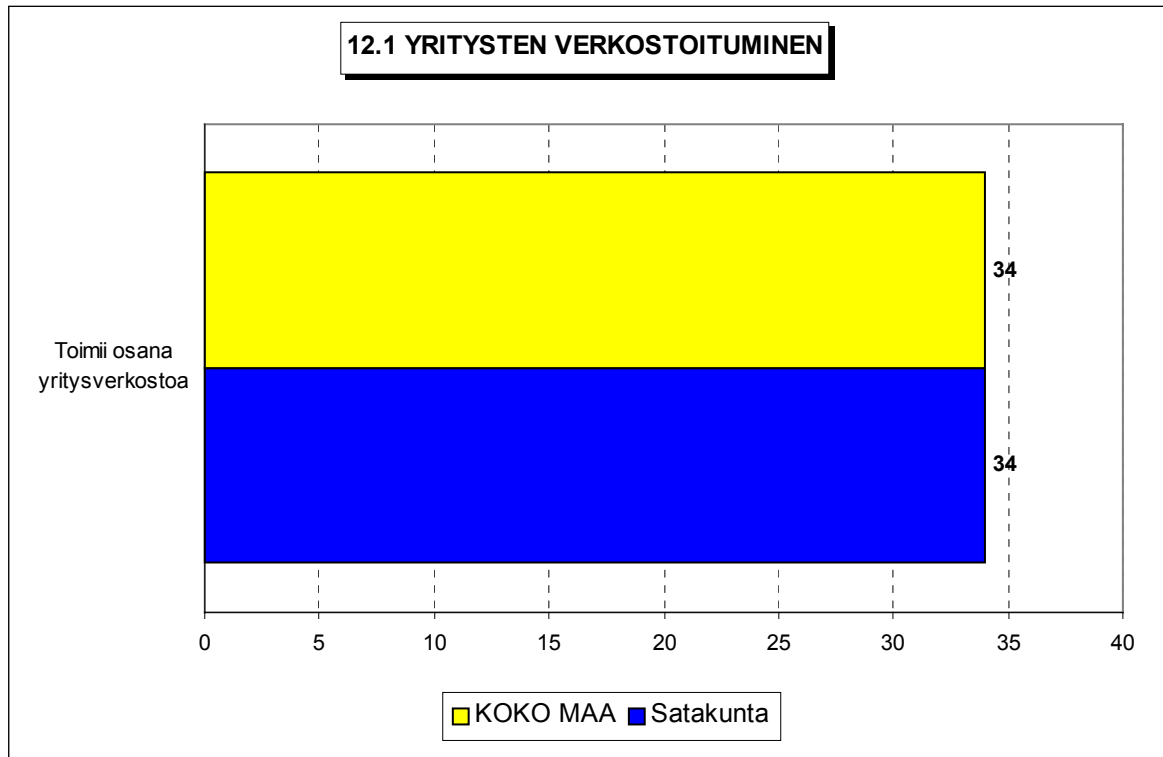
Taulukko 11: Hankaluudet ulkopuolisen rahoituksen järjestämisessä

%-osuudet yrityksistä, joiden kasvu tarvitsee ulkopuolista rahoitusta	KOKO MAA %	Satakunta %
TULEEKO RAHOITUKSEN JÄRJESTÄMISESSÄ HANKALUUKSIA TAI VAIKEUKSIA		
Ei	74	70
Kyllä	18	24
Ei osaa sanoa	8	6



12 Pk-yritysten verkostoituminen

Satakunnan ja koko maan pk-yrityksistä 34 prosenttia toimii osana yritysverkostoa tai muuta tiivistä yhteenliittymää tai ketjua.





PÄÄKONTTORIT

HELSINKI

Eteläesplanadi 8 • PL 1010, 00101 Helsinki
Faksi 020 460 7220

KUOPIO

Haapaniemenkatu 40 • PL 1127, 70111 Kuopio
Faksi 020 460 3240

Finnvera Oyj • valtakunnallinen vaihde: 020 460 11
www.finnvera.fi

ALUEKONTTORIT

HELSINKI (PÄÄKAUPUNKISEUTU)

Eteläesplanadi 8 • PL 249, 00101 Helsinki
Faksi 020 460 3401

UUSIMAA

Eteläesplanadi 8 • PL 1010, 00101 Helsinki
Faksi 020 460 7110

JOENSUU

Torikatu 9 A, 80100 Joensuu
Faksi 020 460 2163

JYVÄSKYLÄ

Sepänkatu 4, 40100 Jyväskylä
Faksi 020 460 2299

KAJAANI

Kauppakatu 1, 87100 Kajaani
Faksi 020 460 3899

KUOPIO

Haapaniemenkatu 40 • PL 1127, 70111 Kuopio
Faksi 020 460 3330

LAHTI

Laiturikatu 2, 15140 Lahti
Faksi 020 460 2249

LAPPEENRANTA

Snellmaninkatu 10, 53100 Lappeenranta
Faksi 020 460 2149

MIKKELI

Linnankatu 5, 50100 Mikkeli
Faksi 020 460 3690

OULU

Asemakatu 37, 90100 Oulu
Faksi 020 460 3944

PORI

Valtakatu 6, 28100 Pori
Faksi 020 460 2349

ROVANIEMI

Maakuntakatu 10 • PL 8151, 96101 Rovaniemi
Faksi 020 460 2099

SEINÄJOKI

Kauppatori 1 - 3, 60100 Seinäjoki
Faksi 020 460 2399

TAMPERE

Hämeenkatu 9 • PL 559, 33101 Tampere
Faksi 020 460 3711

TURKU

Eerikinkatu 2, 20100 Turku
Faksi 020 460 3649

VAASA

Pitkäkatu 55, 65100 Vaasa
Faksi 020 460 3849

EDUSTUSTOT ULKOMAILLA

Pietari

Käyntiosoite
Petrogradskaya nab. 18 A,
City-Centre, toimisto 419/Finpro
RUS-197046 St. Petersburg, Russia

Postiosoite

PL 95, 53501 Lappeenranta
Puhelin +7 812 332 0830
Faksi +7 812 332 0831



Kaisaniemenkatu 13 A • PL 999, 00101 Helsinki
p. (09) 229 221, f. (09) 2292 2999
www.yrittajat.fi

ETELÄ-KARJALAN YRITTÄJÄT RY
Snellmaninkatu 10, 53100 Lappeenranta
p. (05) 610 0200, f. (05) 610 0220
www.yrittajat.fi/etelakarjala

ETELÄ-POHJANMAAN YRITTÄJÄT RY
Alvar Aallon katu 31, 60100 Seinäjoki
p. (06) 420 5000, f. (06) 420 5001
www.yrittajat.fi/etelapohjanmaa

ETELÄ-SAVON YRITTÄJÄT RY
Linnankatu 5 • PL 204, 50101 Mikkeli
p. (015) 151 684, f. (015) 760 0950
www.yrittajat.fi/etelasavo

HELSINGIN YRITTÄJÄT
Kaisaniemenkatu 13 A • PL 999, 00101 Helsinki
p. (09) 2292 2984, f. (09) 622 3385
www.yrittajat.fi/helsinki

HÄMEEN YRITTÄJÄT RY
Sibeliuksenkatu 11 A, 13100 Hämeenlinna
p. (03) 682 1153, f. (03) 682 1561
www.yrittajat.fi/hame

KAINUUN YRITTÄJÄT RY
Kauppakatu 26 A, 87100 Kajaani
p. (08) 613 0931, f. (08) 613 0934
www.yrittajat.fi/kainuu

KESKI-POHJANMAAN YRITTÄJÄT RY
Ristirannankatu 1, 67100 Kokkola
p. (06) 831 5292, f. (06) 822 3760
www.yrittajat.fi/keskipohjanmaa

KESKI-SUOMEN YRITTÄJÄT RY
Sepänkatu 4, 40100 Jyväskylä
p. (014) 643 922, f. (014) 643 944
www.yrittajat.fi/keskisuomi

KYMEN YRITTÄJÄT RY
Käsityöläiskatu 4, 45100 Kouvola
p. (05) 535 4313, f. (05) 535 4315
www.yrittajat.fi/kymi

LAPIN YRITTÄJÄT RY
Maakuntakatu 16, 96200 Rovaniemi
p. (016) 420 0600, f. (016) 420 0630
www.yrittajat.fi/lappi

LÄNSIPOHJAN YRITTÄJÄT RY
Valtakatu 5, 94100 Kemi
p. (016) 221 701, f. (016) 221 713
www.yrittajat.fi/lansipohja

PIRKANMAAN YRITTÄJÄT RY
Kehräsaari B-rappu • PL 7, 33201 Tampere
p. (03) 251 6500, f. (03) 251 6516
www.yrittajat.fi/pirkanmaa

POHJOIS-KARJALAN YRITTÄJÄT RY
Kauppakatu 17 B, 80100 Joensuu
p. (013) 221 311, f. (013) 127 678
www.yrittajat.fi/pohjoiskarjala

POHJOIS-POHJANMAAN YRITTÄJÄT RY
Uusikatu 64 A 2. krs., 90100 Oulu
p. (08) 311 4677, f. (08) 371 227
www.ppy.net

PÄIJÄT-HÄMEEN YRITTÄJÄT RY
Rautatienkatu 20 B 4, 15110 Lahti
p. (03) 782 9866, f. (03) 782 1718
www.yrittajat.fi/paijathame

PÄÄKAUPUNKISEUDUN YRITTÄJÄT RY
Tapiolan keskustorni 8. krs, 02100 Espoo
p. (09) 455 4525, f. (09) 467 655
www.espoonyrittajat.fi, www.yrittajat.fi/vantaa
www.kauniaistenyrittajat.fi

RANNIKKO-POHJANMAAN YRITTÄJÄT RY -
KUST-ÖSTERBOTTENS FÖRETAGARE RF
Hietasaarencatu 6, 65100 Vaasa
p. (06) 356 0800, f. (06) 356 0815
www.yrittajat.fi/rannikkopohjanmaa

SATAKUNNAN YRITTÄJÄT RY
Isolinnankatu 24 • PL 45, 28101 Pori
p. (02) 634 9900, f. (02) 634 9901
www.yrittajat.fi/satakunta

SAVON YRITTÄJÄT RY
Haapaniemenkatu 40, 70110 Kuopio
p. (017) 368 0500, f. (017) 368 0506
www.yrittajat.fi/savo

UUDENMAAN YRITTÄJÄT - NYLANDS FÖRETAGARE RY
Kaisaniemenkatu 13 A • PL 999, 00101 Helsinki
p. (09) 2292 2982, f. (09) 622 3381
www.yrittajat.fi/uusimaa

VARSINAIS-SUOMEN YRITTÄJÄT RY
Brahenkatu 20, 20100 Turku
p. (02) 275 7100, f. (02) 232 8272
www.yrittajat.fi/varsinaissuomi



Satakunnan Yrittäjät

Isolinnankatu 24
PL 45, 28101 Pori
Puhelin (02) 634 9900
Faksi (02) 634 9901
www.yrittajat.fi/satakunta



Suomen Yrittäjät

Kaisaniemenkatu 13 A
PL 999, 00101 Helsinki
Puhelin (09) 229 221
Faksi (09) 229 229 99
toimisto@yrittajat.fi
www.yrittajat.fi



FINNVERA

Pori
Valtakatu 6, 28100 Pori
Faksi 020 460 2349

Finnvera Oyj
Valtakunnallinen vaihde: 020 460 11
www.finnvera.fi

Helsinki
Eteläesplanadi 8
PL 1010, 00101 Helsinki
Faksi 020 460 7220

Kuopio
Haapaniemenkatu 40
PL 1127, 70111 Kuopio
Faksi 020 460 3240