



# Pk-yritysbarometri, kevät 2017

Alueraportti, Etelä-Pohjanmaa



## Esipuhe

---

Suomen Yrittäjät, Finnvera Oyj sekä työ- ja elinkeinoministeriö tekevät yhteistyössä pienten ja keskisuurten yritysten toimintaa ja taloudellista toimintaympäristöä kuvaavan Pk-yritysbarometrin kaksi kertaa vuodessa. Barometri julkistetaan sekä valtakunnallisena että alueellisina raporteina.

Valtakunnallisessa raportissa tuloksia käsitellään koko pk-sektorin näkökulmasta ja myös päätoimialoittain teollisuuteen, rakentamiseen, kauppaan ja palveluihin jaoteltuna. Alueraporteissa kehitystä verrataan erityisesti kyseisen alueen yritysten ja koko maan välillä.

Kevään 2017 Pk-yritysbarometri perustuu 4 761 pk-yrityksen edustajan vastauksiin. Se kuvaa siten kattavasti suomalaisten pk-yritysten käsityksiä taloudellisen toimintaympäristön muutoksista sekä yritysten liiketoimintaan ja kehitysnäkymiin vaikuttavista tekijöistä.

Tässä raportissa tarkastellaan pk-yritysten suhdanneodotuksia, kasvua ja uusiutumista, kansainvälistymistä, kehittämisen ja työllistämisen esteitä, sopeuttamistoimenpiteitä sekä rahoitusta. Ajankohtaisilla kysymyksillä on tällä kertaa selvitetty omistajavaihdosta.

## Tiivistelmä

---

### Suhdannenäkymät

Suomen pk-yritysten odotukset lähiajan suhdannenäkymistä ovat jatkuneet positiivisina syksystä 2016. Koko maan pk-yrityksistä 44 % arvioi suhdanteiden paranevan ja 9 % huononevan. Saldoluku on nyt +35 kun se edellisellä mittauskierroksella oli +32. Myös Etelä-Pohjanmaan alueella suhdannenäkymiä kuvaava saldoluku on syksyn 2016 luke-  
maa parempi (+18 => +23).

Etelä-Pohjanmaan alueen suhdannenäkymät henkilökunnan määrän suhteen ovat hie-  
man myönteisemmät kuin syksyllä 2016. Alueen pk-yritysten edustajista 15 % arvioi hen-  
kilökunnan määrän olevan vuoden kuluttua tämän hetkistä suurempi ja 9 % arvioi henki-  
lökunnan määrän olevan pienempi, saldoluvuksi muodostuu +7 (syksyllä +3). Koko  
maassa odotukset henkilökunnan määrän osalta ovat saldoluvun perusteella hieman po-  
sitiivisemmat kuin syksyllä 2016 (+14 => +16).

### Kasvuhakuisuus ja uusiutuminen

Koko maassa on eniten mahdollisuuksien mukaan kasvamaan pyrkiviä pk-yrityksiä  
(39 %). Yritystoiminnan loppumista ennakoi 2 % koko maan pk-yrityksistä. Etelä-  
Pohjanmaan alueella on eniten asemansa säilyttämään pyrkiviä pk-yrityksiä (36 %). Vas-  
taavasti kuin syksyllä 2016 yritystoiminnan loppumista alueella ennakoi 3 % vastaajista.  
Voimakkaasti kasvuhakuisia pk-yrityksiä on koko maassa ja alueella vastaava määrä kuin  
syksyllä. Investoinnit ja henkilöstön koulutus ovat koko maan ja Etelä-Pohjanmaan pk-  
yrityksissä eniten käytettyjä uusiutumiseen liittyviä toimia.

### Kansainvälistyminen

Joka neljännellä koko maan ja noin joka viidennellä Etelä-Pohjanmaan alueen pk-  
yrityksistä on vientiä tai liiketoimintaa ulkomailla. Koko maan pk-yrityksissä suoraa  
vientiä on näistä noin puolella ja alueella kolmella viidestä.

### Kehittämisen ja työllistämisen esteet

Koko maan ja Etelä-Pohjanmaan pk-yritysten pahimpana kehittämisen esteenä koetaan  
yleinen suhdanne-/taloustilanne. Pahimpina työllistämisen esteinä nähdään työn sivuku-  
lut sekä kysynnän riittämättömyys tai epävakaisuus.

### Sopeuttamistoimenpiteet

Vajaa viidesosa koko maan ja Etelä-Pohjanmaan alueen pk-yrityksistä suunnittelee toi-  
mintansa sopeuttamista nykyisen suhdannetilanteen vuoksi. Työaikajärjestelyt ja lomau-  
tukset ovat yleisimmät toteutetut tai harkinnassa olevat sopeutustoimet.

### Omistajanvaihdos

Yli puolet koko maan ja alueen pk-yrityksistä seuraa yrityksensä arvon kehittymistä ak-  
tiivisesti. Noin puolet vastanneista koko maan ja alueen pk-yrityspäätäjistä ei suunnitte-  
le omistajanvaihdosta. Yrityksen tai liiketoiminnan ostamista suunnittelee viidesosa.

## Sisällys

Esipuhe .....	2
Tiivistelmä .....	3
1. Johdanto.....	5
1.1 Barometri.....	5
1.2 Aineisto .....	6
2. Yritysten osuudet toimialoilla .....	7
3. Yritykset ja työllisyys .....	8
4. Pk-yritysten suhdannenäkymät.....	9
5. Pk-yritysten kasvuhakuisuus ja uusiutuminen .....	12
6. Pk-yritysten kansainvälistyminen .....	14
7. Pk-yritysten kehittämisen ja työllistämisen esteet .....	16
8. Pk-yritysten sopeuttamistoimenpiteet .....	18
9. Pk-yritysten rahoitus.....	19
10. Omistajanvaihdos.....	24
Suomen Yrittäjien ja aluejärjestöjen yhteystiedot .....	26
Finnvera Oyj:n ja toimipisteiden yhteystiedot .....	27
Työ- ja elinkeinoministeriön ja ELY-keskusten yhteystiedot .....	28

### Suomen Yrittäjät: Pk-yritysbarometri, kevät 2017, alueraportti

#### Julkaisija

Suomen Yrittäjät  
PL 999, 00100 HELSINKI  
puhelin 09 229 221  
toimisto@yrittajat.fi  
www.yrittajat.fi



**taloustutkimus**

**FINNVERA**



Työ- ja elinkeinoministeriö  
Arbets- och näringsministeriet

# Pk-yritysbarometri, kevät 2017

## Alueraportti, Etelä-Pohjanmaa

### 1. Johdanto

Suomen Yrittäjät, Finnvera Oyj sekä työ- ja elinkeinoministeriö tekevät yhteistyössä pienten ja keskisuurten yritysten toimintaa ja taloudellista toimintaympäristöä kuvaavan Pk-yritysbarometrin kaksi kertaa vuodessa. Barometri julkistetaan sekä valtakunnallisena että alueellisina raporteina.

#### 1.1 Barometri

Pk-yritysbarometrissä on selvitetty suomalaisten pk-yritysten mielikuvia yleisestä suhdannekehityksestä ja oman yrityksen taloudellisesta kehityksestä. Lisäksi on tiedusteltu muun muassa yrityksen kasvuun, kansainvälistymiseen ja rahoitukseen liittyvistä tekijöistä.

Otantalähteenä on käytetty Tilastokeskuksen toimialaluokitusta TOL 2010, Suomen Yrittäjien jäsenrekisteriä sekä Taloustutkimuksen väliaikaista markkinointirekisteriä, joista otanta on tehty kiintiöidyllä satunnaisotannalla. Otoksessa on kiintiöity yritysten toimiala, koko-luokka ja sijainti.

Vastaajajoukon muodostaa 4 761 kohderyhmän vaatimukset täyttävää pk-yrityksen edustajaa. Tiedonkeruumenetelmänä on käytetty internetkyselyä. Vastaajat kutsuttiin kyselyyn sähköpostitse tai puhelimitse joulutammikuussa 2016–2017. Seuraavalla sivulla on esitetty taustatietoja alueen vastaajista. Tutkimuksen on toteuttanut Taloustutkimus Oy Suomen Yrittäjien, Finnvera Oyj:n sekä työ- ja elinkeinoministeriön toimeksiantona.

Tutkimusprojektista ovat vastanneet Taloustutkimus Oy:ssä tutkimusjohtaja Pasi Huovinen ja tutkimuspäällikkö Jyrki Kärpänoja, Suomen Yrittäjissä pääekonomisti Mika Kuismanen ja ekonomisti Petri Malinen, Finnvera Oyj:ssä viestintäjohtaja Tarja Svartström sekä työ- ja elinkeinoministeriössä kehittämisspäällikkö Esa Tikkanen.

- 1) Raportin alueelliset viittaukset tarkoittavat pääsääntöisesti Suomen Yrittäjien mukaista aluejakoa. Uudellamaalla ja Itä-Uudellamaalla maakuntajaosta on poikettu (Helsinki, Pääkaupunkiseutu ja muu Uusimaa).
- 2) Lisäksi tutkimusaineistosta tehdään raportit Hämeen, Kaakkois-Suomen, Pohjanmaan ja Uudenmaan ELY-alueille sekä Keski-Pohjanmaan Yrittäjien alueelle. Lisäksi uusina alueina vuonna 2011 mukaan tulivat Espoo ja Vantaa.
- 3) Pohjanmaan raportissa luvut ovat vuoden 2006 syksyyn asti Etelä-Pohjanmaan ja Pohjanmaan rannikon yhteisiä lukuja.
- 4) Tutkimustuloksissa esiintyy muutamissa kohdissa käsite saldoluku. Se kuvaa kyseisten kysymysten kohdalla positiivisista ja negatiivisista vastauksista laskettua prosenttilukujen erotusta. Esimerkiksi: Pk-yritysten yleiset suhdannenäkymät seuraavan vuoden aikana paranee 39,4 %, huononee 8,6 % saldoluku = + 30,8 % -31 % HUOM. kaikissa laskelmissa käytetään tarkkoja, pyöristämättömiä lukuja, vaikka raportissa luvut esitetään kokonaisina ilman desimaaleja.



## 1.2 Aineisto

Seuraavassa taulukossa on esitetty painottamattomat taustatietojakaumat haastatelluista Etelä-Pohjanmaan alueen yrityksistä. Tutkimustuloksissa aineisto on painotettu vastaamaan yritysten todellista toimiala- ja aluejakaamaa. Painotettua otoskokoä käytetään laskentaperusteena, koska tällöin otoksen perusteella lasketut tulokset voidaan yleistää koskemaan koko tutkimuskohteena olevaa pk-sektoria.

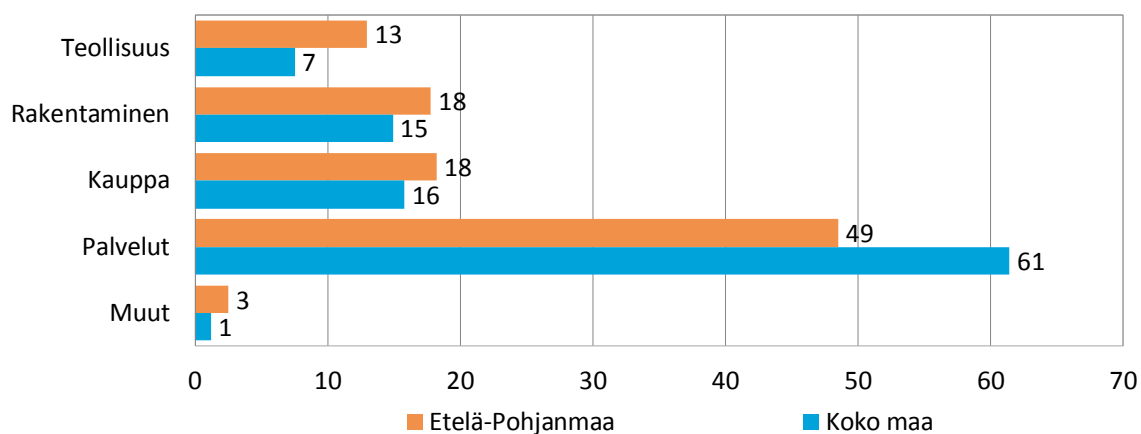
Taulukko 1. Taustatietoja alueelta haastatelluista yrityksistä

		n=	%
Alue	Etelä-Pohjanmaa	298	100
Päätoimiala	Teollisuus	63	21
	Rakentaminen	40	13
	Kauppa	43	14
	Palvelut	152	51
Liikevaihto vuonna 2016	alle 0,2 miljoonaa euroa	120	41
	0,2-0,49 miljoonaa euroa	61	21
	0,5-0,99 miljoonaa euroa	35	12
	1,0-1,49 miljoonaa euroa	21	7
	1,5-1,99 miljoonaa euroa	10	3
	2,0-4,99 miljoonaa euroa	24	8
	5 miljoonaa euroa tai yli	22	8
Yrityksen kasvuhakuisuus	Voimakkaasti kasvuhakuiset	24	8
	Kasvuhakuiset	108	37
	Asemansa säilyttäjät	98	33
	Ei kasvutavoitteita	56	19
	Toimintansa lopettavat	7	2
Yrityksellä vientitoimintaa	Kyllä	61	22
	Ei	215	78
Yrityksen perustamisvuosi	Ennen 1990	97	33
	1990-1999	68	23
	2000-2009	68	23
	2010-	63	21

## 2. Yritysten osuudet toimialoilla

Suomessa oli 280 697 yritystä [1] vuonna 2014. Näistä yrityksistä noin 10 587 toimi Etelä-Pohjanmaan alueella. Koko maassa palvelualan yrityksiä oli noin 61 %, kaupan 16 %, rakentamisen 15 % ja teollisuudenalan yrityksiä 7 %. Etelä-Pohjanmaan alueella oli palvelualaan kuuluvia yrityksiä koko maata suhteellisesti vähemmän, 49 %. Teollisuuden, rakentamisen ja kaupan alojen yrityksiä alueella oli enemmän kuin koko maassa.

Kuva 1. Yritysten osuudet eri toimialoilla, %



Lähde: Tilastokeskus: Yritys- ja toimipaikkarekisteri, pl. toimiala A. maa-, metsä- ja kalatalous

### 3. Yritykset ja työllisyys

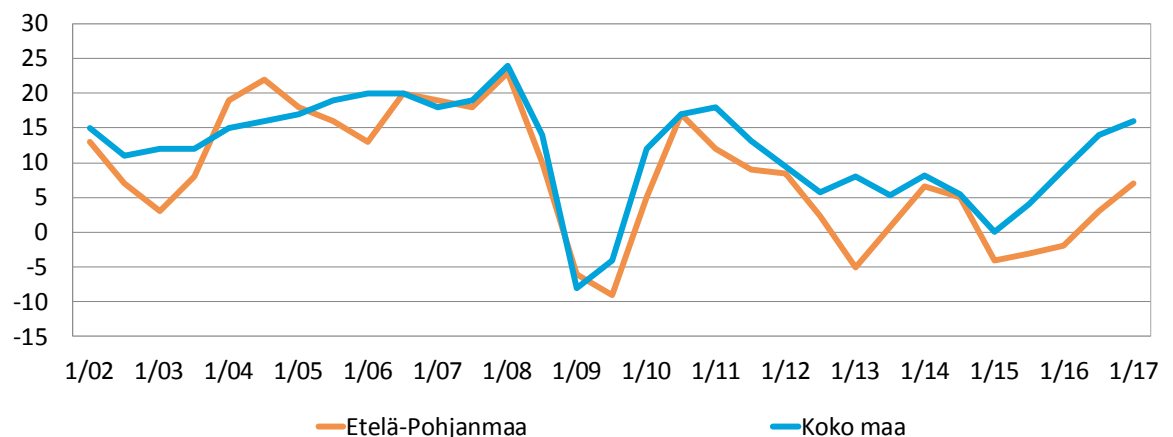
Tilastokeskuksen työvoimatutkimuksen [2] mukaan koko maan työllisten määrä oli 2 421 000 henkeä joulukuussa 2016. Lukema on 34 000 enemmän kuin vuotta aikaisemmin vastaavana ajankohtana. Palkansaajia oli hieman enemmän ja yrittäjä oli hieman vähemmän kuin aiemmin. Koko maan työttömyysaste oli 7,9 % [2] joulukuussa 2016, kun se edellisvuoden joulukuussa oli 9,2 %. Etelä-Pohjanmaan alueella työskenteli vuoden 2016 neljännellä neljänneksellä yhteensä 83 000 henkilöä [3] työttömyysasteen ollessa 5,3 % [4]. Työttömyysaste on laskenut alueella 3,2 prosenttiyksikköä vuoden 2015 vastaavaan ajankohtaan verrattuna [4].

Taulukko 2. Pk-yritysten suhdannenäkymät henkilökunnan määrän osalta seuraavan vuoden kuluttua, %

	Suurempi	Yhtä suuri	Pienempi	Saldoluku
Etelä-Pohjanmaa	15	76	9	7
Koko maa	24	69	7	16

Työllistämisedotukset ovat koko maan pk-yrityksissä hienoisessa kasvussa. Pk-yritysbarometrin vastaajista joka neljäs (24 %) arvioi henkilökunnan määrän kasvavan seuraavan vuoden kuluttua ja alle joka kymmenes (7 %) arvioi henkilökunnan määrän pienentyvän. Saldoluvuksi muodostuu +16. Etelä-Pohjanmaan alueella saldoluku on yhdeksän prosenttiyksikköä pienempi, +7. Koko maassa odotukset henkilökunnan määrän osalta ovat saldoluvun perusteella hieman positiivisemmat kuin syksyllä 2016 (+14). Myös alueella odotukset ovat näiltä osin paremmat kuin syksyllä 2016 (+3).

Kuva 2. Henkilökunnan määrän muutosodotukset seuraavan vuoden aikana, saldoluku (%)



2. Lähde: Tilastokeskus: Työvoimatutkimus 2016, joulukuu, 3. Lähde: Tilastokeskus: Työvoimatutkimus 2016, liitetaulukko 31. Työlliset maakunnittain, 4. Lähde: Tilastokeskus: Työvoimatutkimus 2016, liitetaulukko 43. Työttömyysaste maakunnittain



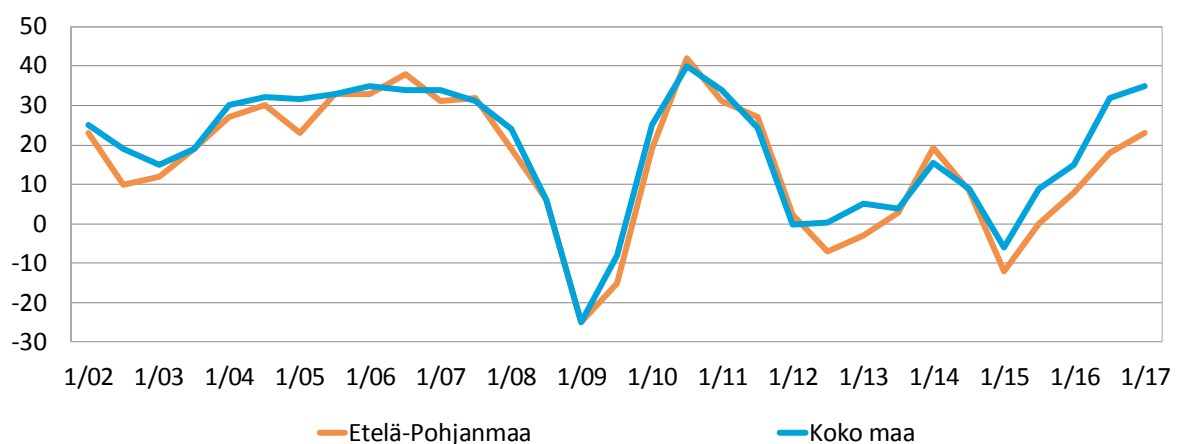
## 4. Pk-yritysten suhdannenäkymät

Pk-yritysten suhdannenäkymiä kuvaavan saldoluvin (+35) kehitys on jatkunut hienokseltaan positiivisena syksystä 2016 (+32). Syksyn 2016 tapaan vajaa puolet (47 %) koko maan pk-yrityksistä arvioi suhdanteiden pysyvän ennallaan lähimmän vuoden aikana. Koko maan pk-yrityksistä 44 % arvioi suhdanteiden paranevan ja 9 % huononevan. Etelä-Pohjanmaan alueella suhdannenäkymiä kuvaava saldoluku on noussut syksystä 2016 viisi prosenttiyksikköä, ollen nyt +23. Ennallaan suhdanteiden arvioi pysyvän alueella vastaava määrä kuin viime syksynä eli noin puolet alueen pk-yrityksistä.

Taulukko 3. Pk-yritysten suhdannenäkymät oman yrityksen kannalta lähimmän vuoden aikana, %

	Paranee	Pysyy ennallaan	Huononee	Saldoluku
Etelä-Pohjanmaa	36	51	13	23
Koko maa	44	47	9	35

Kuva 3. Yleiset suhdannenäkymät lähimmän vuoden aikana, saldoluku (%)



Taulukko 4. Pk-yritysten odotukset tutkimuksen eri osa-alueiden kehityksestä seuraavan vuoden kuluttua, %

	Suurempi	Yhtä suuri	Pienempi	Saldoluku
<b>Liikevaihto</b>				
Etelä-Pohjanmaa	41	45	14	27
Koko maa	52	36	13	39
<b>Investointien arvo</b>				
Etelä-Pohjanmaa	21	58	21	0
Koko maa	23	58	19	3
<b>Panostukset kansainvälistymiseen</b>				
Etelä-Pohjanmaa	14	69	17	-3
Koko maa	17	68	16	1
<b>Viennin arvo</b>				
Etelä-Pohjanmaa	16	65	18	-2
Koko maa	18	67	15	2
<b>Tuonnin arvo</b>				
Etelä-Pohjanmaa	8	69	22	-14
Koko maa	15	71	15	0
<b>Palkkakustannukset henkilöä kohden</b>				
Etelä-Pohjanmaa	26	65	9	18
Koko maa	34	58	7	27
<b>Materiaalien hinnat</b>				
Etelä-Pohjanmaa	49	46	5	43
Koko maa	42	54	5	37
<b>Lopputuotteiden tai palveluiden hinnat</b>				
Etelä-Pohjanmaa	40	54	7	33
Koko maa	39	56	5	34
<b>Kannattavuus</b>				
Etelä-Pohjanmaa	31	53	16	15
Koko maa	40	45	15	25
<b>Vakavaraisuus</b>				
Etelä-Pohjanmaa	30	61	9	21
Koko maa	39	53	9	30
<b>Innovaatiot, tuotannon tai tuotteiden kehitys</b>				
Etelä-Pohjanmaa	31	61	8	24
Koko maa	35	57	8	27
<b>Tilausten määrä</b>				
Etelä-Pohjanmaa	35	47	18	16
Koko maa	47	42	11	35
<b>Kapasiteetin käyttöaste</b>				
Etelä-Pohjanmaa	45	50	5	40
Koko maa	46	48	7	39

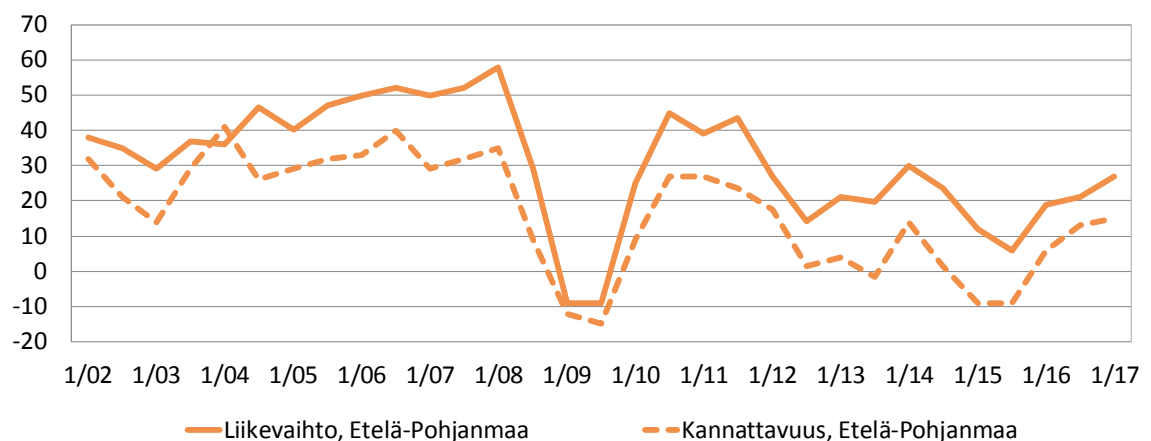
Eri osatekijöiden suhdanteita arvioitaessa kapasiteetin käyttöasteen nousuun teollisuusyrityksissä (saldoluku 39 %), liikevaihdon kasvuun (+39) sekä materiaalien hintojen nousuun (+37) uskotaan koko maassa saldoluvin perusteella yleisimmin. Myös palkkakustannusten ja lopputuotteiden tai palvelujen hintojen nousuun uskovia on selvästi enemmän kuin niiden laskuun uskovia. Odotukset investointien arvon kehityksestä ovat koko maassa vastaavan tasoiset kuin syksyllä 2016 saldoluvin ollessa myös nyt +3.

Etelä-Pohjanmaan alueella uskotaan vahvimmin materiaalien hintojen nousuun (+43). Seuraavaksi vahvimmat odotukset alueella kohdistuvat alueen teollisuusyritysten kapasiteetin käyttöasteen nousuun (saldoluku +40). Alueella investointien arvon kehitystä kuvaava saldoluku on nollassa.

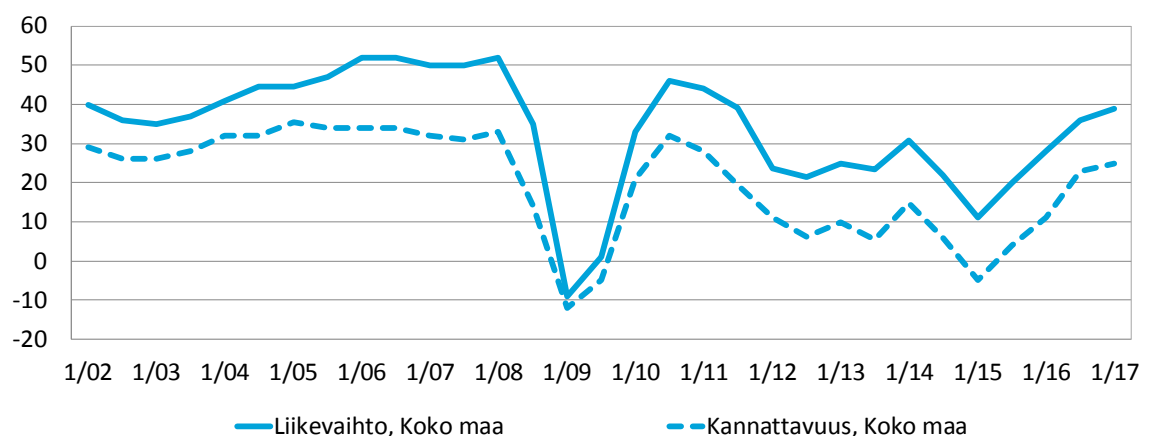
Kuvassa 4 on esitetty pk-yritysten liikevaihdon ja kannattavuuden suhdannenäkymien kehittyminen alueella ja kuvassa 5 koko maassa. Alueella odotukset molempien osatekijöiden kehityksestä ovat hieman toiveikkaammat kuin syksyllä.

Myös koko maan pk-yritysten odotukset liikevaihdon ja kannattavuuden kehityksestä jatkuvat positiivisina.

Kuva 4. Alueen suhdannenäkymät seuraavan vuoden aikana, saldoluku (%)



Kuva 5. Koko maan suhdannenäkymät seuraavan vuoden aikana, saldoluku (%)



## 5. Pk-yritysten kasvuhakuisuus ja uusiutuminen

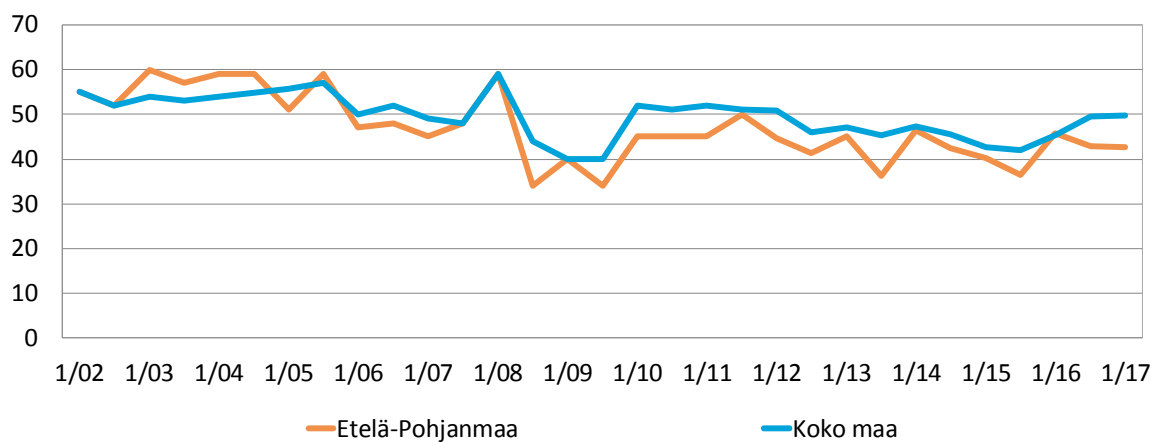
Koko maassa on eniten mahdollisuuksien mukaan kasvamaan pyrkiviä pk-yrityksiä (39 %). Vastaavasti kuin syksyllä 2016 yritystoiminnan loppumista ennakoi 2 % koko maan pk-yrityksistä. Etelä-Pohjanmaan alueella on eniten asemansa säilyttämään pyrkiviä pk-yrityksiä (36 %). Vastaavasti kuin syksyllä 2016 yritystoiminnan loppumista alueella ennakoi 3 % vastaajista. Voimakkaasti kasvuhakuisia pk-yrityksiä on koko maassa ja alueella vastaava määrä kuin syksyllä.

Taulukko 5. Pk-yritysten kasvuhakuisuus, %

	Voimakkaasti kasvuhakuiset	Kasvuhakuiset	Asemansa säilyttäjät	Ei kasvutavoitteita	Toimintansa lopettavat
Etelä-Pohjanmaa	8	34	36	19	3
Koko maa	11	39	30	18	2

Koko maassa ja myös alueella on voimakkaasti ja mahdollisuuksien mukaan kasvavia pk-yrityksiä yhteensä saman verran kuin syksyllä 2016.

Kuva 6. Pk-yritysten kasvuhakuisuus, %



Investoinnit ja henkilöstön koulutus ovat koko maan ja Etelä-Pohjanmaan alueen pk-yrityksissä eniten käytettyjä uusiutumiseen liittyviä toimia. Investointien osuus on alueella hieman pienempi kuin syksyllä 2016.

Taulukko 6. Pk-yritysten tekemät uusiutumistoimet viimeisten 12 kk:n aikana, % \*/

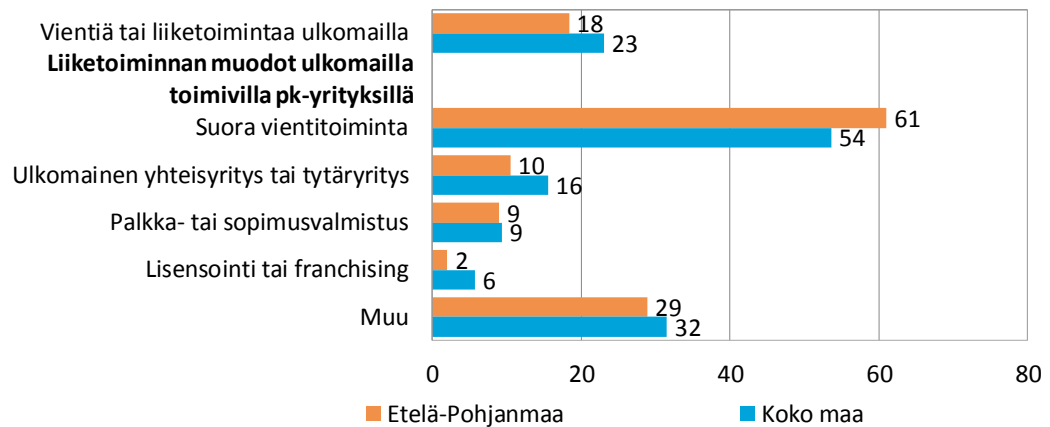
	Etelä-Pohjanmaa	Koko maa
Investoinnit	73	72
Uuden henkilöstön palkkaaminen	32	37
Henkilöstön koulutus	52	54
Uusien tuotteiden tai palveluiden lanseeraaminen	33	38
Laajentuminen uusille markkinoille	23	26
Uusien teknologioiden käyttöönotto	27	25
Uusien liiketoimintamallien käyttöönotto	16	21
Toiminnan laajentaminen uusille toimialoille	19	16

*\*/ Vastajaat ovat voineet valita useita vaihtoehtoja.*

## 6. Pk-yritysten kansainvälistyminen

Joka neljännellä koko maan ja noin joka viidennellä Etelä-Pohjanmaan alueen pk-yrityksistä on vientiä tai liiketoimintaa ulkomailla. Koko maan pk-yrityksissä suoraa vientiä on näistä noin puolella ja alueella kolmella viidestä.

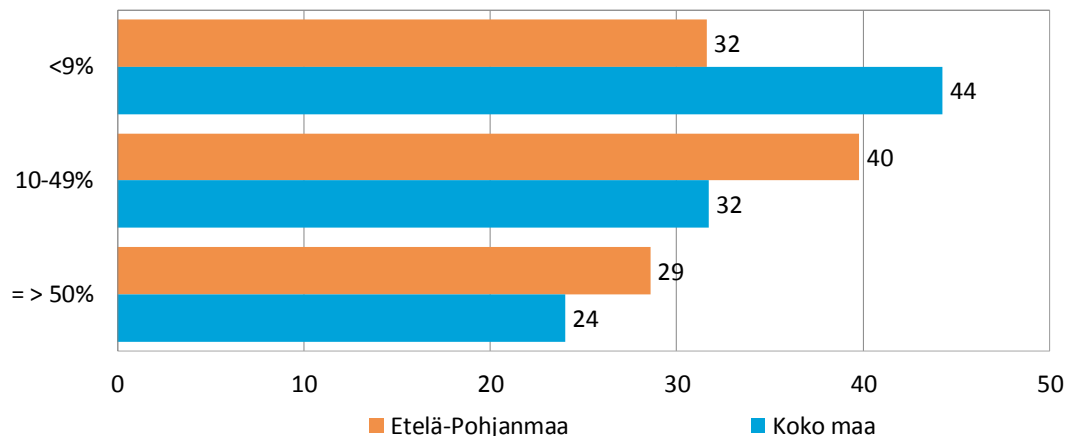
Kuva 7. Pk-yritysten toiminta ulkomailla, % yrityksistä



*\*/ Vastajat ovat voineet valita useita vaihtoehtoja.*

Kahdella viidestä koko maan ja joka kolmannella alueen suoraa vientitoimintaa harjoittavista pk-yrityksistä viennin osuus kokonaisliikevaihdosta on alle 9 %.

Kuva 8. Viennin osuus suoraa vientitoimintaa harjoittavien yritysten kokonaisliikevaihdosta vuonna 2016, % yrityksistä





Koko maan ja Etelä-Pohjanmaan pk-yrityksistä joka viidennellä on suoraa tuontitoimintaa.

Taulukko 7. Tuontiyritysten osuus, % pk-yrityksistä

	Etelä-Pohjanmaa	Koko maa
Suoraa tuontitoimintaa	20	19

## 7. Pk-yritysten kehittämisen ja työllistämisen esteet

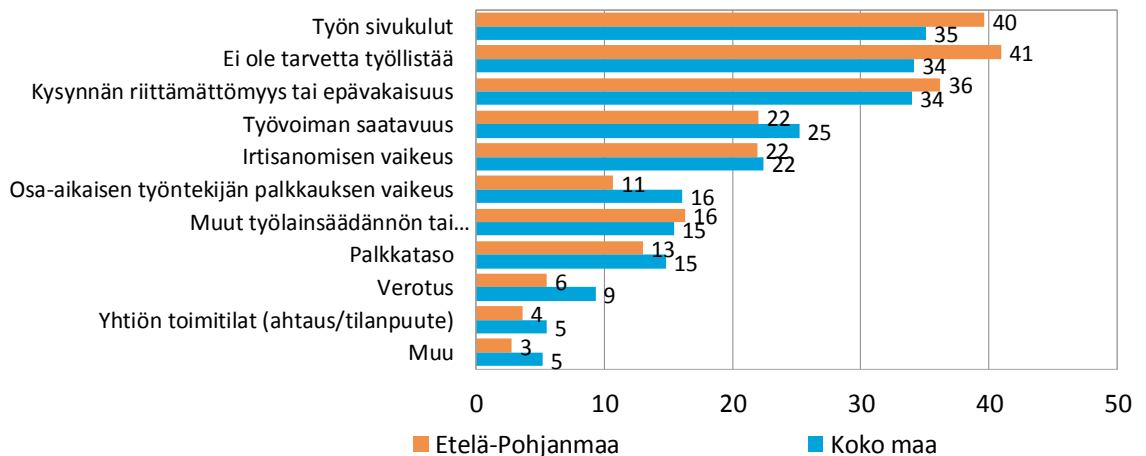
Koko maassa ja Etelä-Pohjanmaalla pk-yritysten pahimpana kehittämisen esteenä nähdään yleinen suhdannetilanne/taloustilanne. Kustannustaso, kilpailutilanne ja yritystoiminnan sääntely koetaan seuraavaksi merkittävimpinä kehittämisen esteinä. Verrattuna syksyn 2016 tilanteeseen koetaan yleinen suhdanne/taloustilanne nyt melko selvästi pienempänä kehittämisen esteenä sekä koko maassa että alueella. Kustannustason merkitys koko maassa ja alueella on sen sijaan hieman noussut syksystä. Alueella myös yritystoiminnan sääntely koetaan merkittävämpänä kuin syksyllä 2016.

Taulukko 8. Pk-yritysten pahimmat kehittämisen esteet, %

	Etelä-Pohjanmaa	Koko maa
Yritystoiminnan sääntely	17	14
Kustannustaso	14	17
Kilpailutilanne	17	20
Rahoitus	7	9
Resurssitekijät	12	12
Yleinen suhdanne- / taloustilanne	27	24
Ei osaa sanoa	6	5

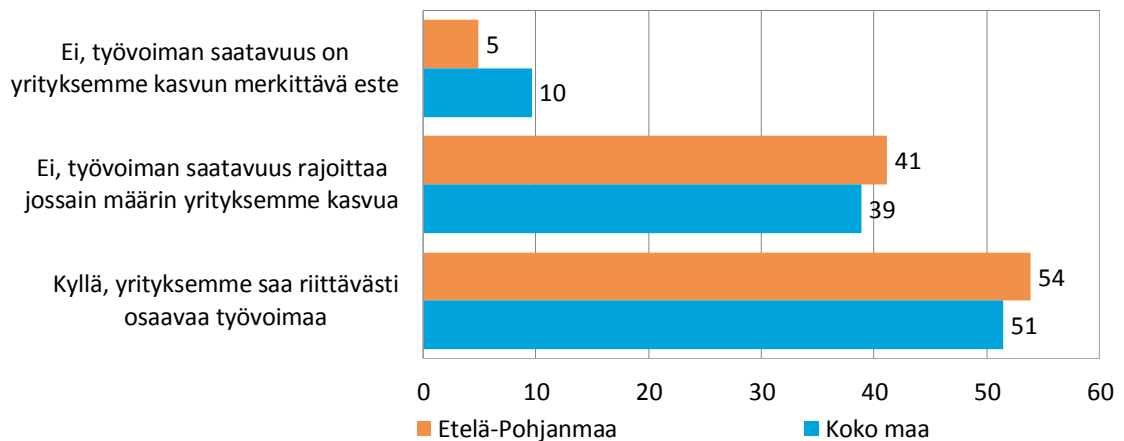
Koko maan pk-yrityksistä noin joka kolmannella ja alueella kahdella viidestä ei ole tarvetta työllistää. Työn sivukulut ja kysynnän riittämättömyys tai epävakaisuus ovat koko maassa ja alueella suurimmiksi koetut työllistämisen esteet.

Kuva 9. Yrityksen merkittävin työllistämisen este, %



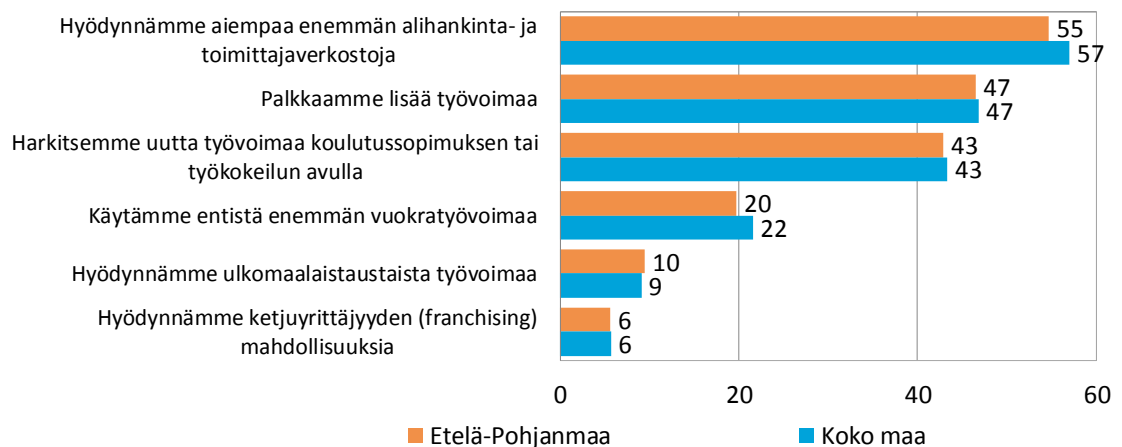
Puolet koko maan ja Etelä-Pohjanmaan vastanneista pk-yrityksistä sanoo tarjolla olevan riittävästi tarpeitaan vastaavaa osaavaa työvoimaa. Kaksi viidestä kokee työvoiman saatavuuden jossain määrin rajoittavaksi esteeksi yrityksen kasvulle ja koko maan pk-yrityksistä joka kymmenes pitää työvoiman saatavuutta yrityksensä kasvun merkittävänä esteenä. Alueella työvoiman saatavuutta pitää kasvun merkittävänä esteenä harvempi, 5 % vastanneista.

Kuva 10. Onko yritykselle tarjolla riittävästi osaavaa työvoimaa, %



Pk-yritykset pyrkivät turvaamaan osaavan työvoiman saannin hyödyntämällä aiempaa enemmän alihankinta- ja toimittajaverkostoja, palkkaamalla lisää työvoimaa sekä koulutussopimuksen tai työkokeilun avulla.

Kuva 11. Yrityksen tarpeita vastaavan työvoiman saatavuus, %



## 8. Pk-yritysten sopeuttamistoimenpiteet

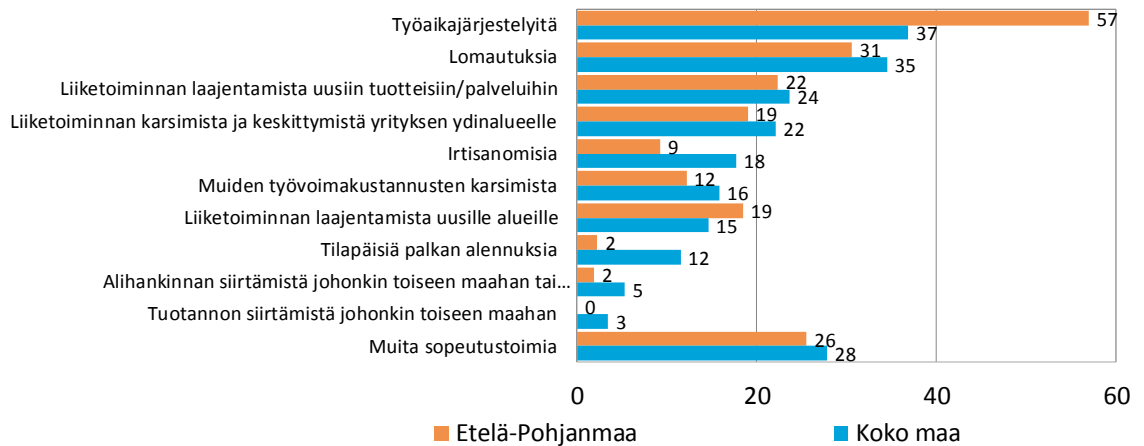
Koko maan ja Etelä-Pohjanmaan alueen pk-yrityksistä vajaa viidesosa suunnittelee toimintansa sopeuttamista nykyisen suhdannetilanteen vuoksi.

Taulukko 9. Pk-yritysten tarve sopeuttaa toimintaansa suhdannetilanteen vuoksi, %

	Etelä-Pohjanmaa	Koko maa
Ei tarvetta sopeuttaa	82	83
Suunnittelemassa sopeuttamistoimia	18	17

Työaikajärjestelyt ja lomautukset ovat koko maassa ja Etelä-Pohjanmaan alueella yleisimmät toteutetut tai harkinnassa olevat sopeutustoimet. Alueella työaikajärjestelyjä suunnittelevia on suhteellisesti enemmän ja irtisanomisia sekä tilapäisiä palkanalennuksia suunnittelevia vähemmän kuin koko maan pk-yrityksissä.

Kuva 12. Pk-yritysten suunnittelemat sopeuttamistoimet, % pk-yrityksistä, jotka suunnittelevat tekevänsä toimia \*/



\*/ Vastajat ovat voineet valita useita vaihtoehtoja.

## 9. Pk-yritysten rahoitus

Koko maan pk-yrityksistä noin joka kuudennella ja Etelä-Pohjanmaalla joka kymmenen-  
nellä on ollut maksuvaikeuksia viimeisen kolmen kuukauden aikana. Alueella maksuvai-  
keuksia kokeneita on vähemmän ja koko maassa saman verran kuin syksyllä 2016.

Taulukko 10. Onko yrityksellänne ollut maksuvaikeuksia  
viimeisen 3 kuukauden aikana?, %

	Ei	Kyllä
Etelä-Pohjanmaa	89	11
Koko maa	84	16

Pk-yritysten pääpankkina on useimmiten joko Osuuspankki (41 %) tai Nordea (32 %).  
Etelä-Pohjanmaalla Paikallisosuuspankki on pääpankkina selvästi useammin verrattuna  
koko maan tilanteeseen.

Taulukko 11. Yrityksen pääpankki, %

	Etelä-Pohjanmaa	Koko maa
Nordea	31	32
Osuuspankki	34	41
Paikallisosuuspankki	20	4
Danske Bank	1	7
Säästöpankki	11	9
Handelsbanken	1	2
Muu	1	5

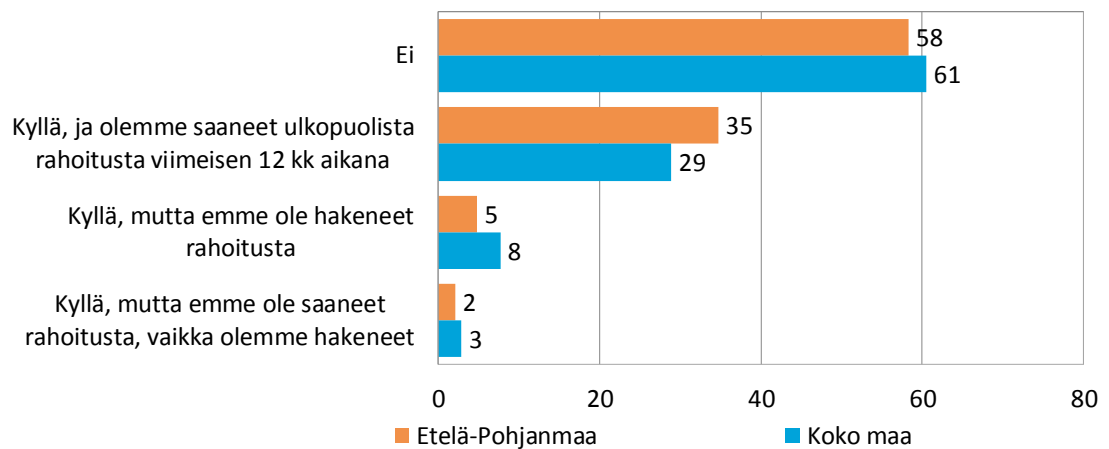
Koko maan pk-yrityksistä vajaalla puolella, 46 %:lla on lainaa rahoituslaitoksilta.  
Alueella lainaa rahoituslaitoksilta ottaneiden osuus on hieman suurempi, 55 % alueen  
pk-yrityksistä.

Taulukko 12. Onko yrityksellänne lainaa rahoituslaitoksilta?, %

	Ei	Kyllä
Etelä-Pohjanmaa	45	55
Koko maa	54	46

Pk-yritysbarometriin vastanneista koko maan ja Etelä-Pohjanmaan alueen pk-yrityksistä kuudella kymmenestä ei ole ollut tarvetta hankkia rahoitusta viimeisten 12 kuukauden aikana. Reilulla neljäsosalla koko maan ja kolmasosalla alueen pk-yrityksistä on ollut tarvetta hakea ja nämä ovat myös saaneet rahoitusta lähimmän vuoden aikana. Koko maassa alle joka kymmenes ja alueella 5 % prosenttia vastaajista sanoo tarvetta olleen, mutta ei ole hakenut rahoitusta. Kolme prosenttia koko maan ja kaksi prosenttia alueen vastaajista sanoo olleen tarvetta rahoitukselle ja on myös hakenut rahoitusta, mutta ei ole sitä saanut.

Kuva 13. Onko yrityksellänne ollut viimeisten 12 kk:n aikana tarve hankkia rahoitusta?, %



Rahoitusta on otettu pääosin pankista ja toiseksi eniten rahoitusyhtiöstä.

Taulukko 13. Mistä olette ottaneet rahoitusta?, %

	Etelä-Pohjanmaa	Koko maa
Pankista	74	68
Rahoitusyhtiöstä	27	26
Vakuutusyhtiöstä / eläkevakuutusyhtiöstä	3	1
Yksityisestä pääomasijoitusyhtiöstä	1	4
Bisnesenkeliltä (eli yksityiseltä henkilösijoittajalta)	4	6
Finnverasta	10	17
Tekesistä	7	8
ELY-keskuksista	10	6
Pääomasijoituksia Teollisuussijoituksesta tai Finnveran Aloituserahasto Verasta	-	1
Velkakirjamarkkinoilta	-	0
Listautumismarkkinoilta (ml. pörssi ja vaihtoehdotiset markkinapaikat)	-	0
Joukkorahoituksen kautta	2	1
Muualta	6	9

\*/ Vastajat ovat voineet valita useita vaihtoehtoja.



Valtaosa eli noin kolme neljästä koko maan ja alueen pk-yrityksestä ei aio hakea ulkopuolista rahoitusta seuraavan 12 kuukauden aikana.

Taulukko 14. Aiotteko ottaa ulkopuolista rahoitusta seuraavan 12 kk:n aikana?, %

	Ei	Kyllä
Etelä-Pohjanmaa	76	24
Koko maa	74	26

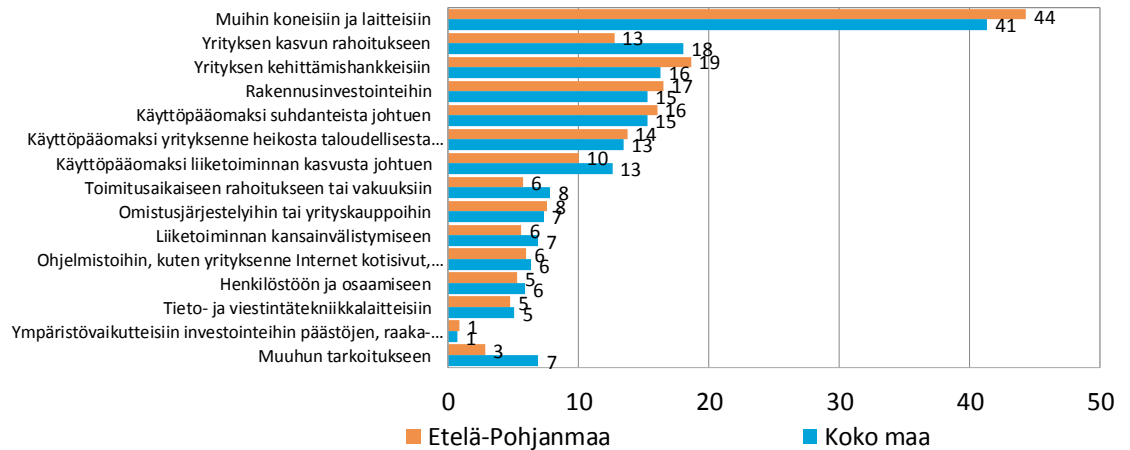
Pk-yritykset aikovat hakea ulkopuolista rahoitusta yleisimmin pankista ja rahoitusyhtiöstä.

Taulukko 15. Mistä aiotte ottaa ulkopuolista rahoitusta?, %

	Etelä-Pohjanmaa	Koko maa
Pankista	78	69
Rahoitusyhtiöstä	21	25
Vakuutusyhtiöstä / eläkevakuutusyhtiöstä	-	3
Yksityisestä pääomasijoitusyhtiöstä	-	10
Bisnesenkeliltä (eli yksityiseltä henkilösijoittajalta)	10	12
Finnverasta	15	20
Tekesistä	11	17
ELY-keskuksista	17	13
Pääomasijoituksia Teollisuussijoituksesta tai Finnveran Aloituserärahasto Verasta	1	2
Velkakirjamarkkinoilta	-	1
Listautumismarkkinoilta (ml. pörssi ja vaihtoehdotiset markkinapaikat)	-	0
Joukkorahoituksen kautta	4	4
Muualta	2	10

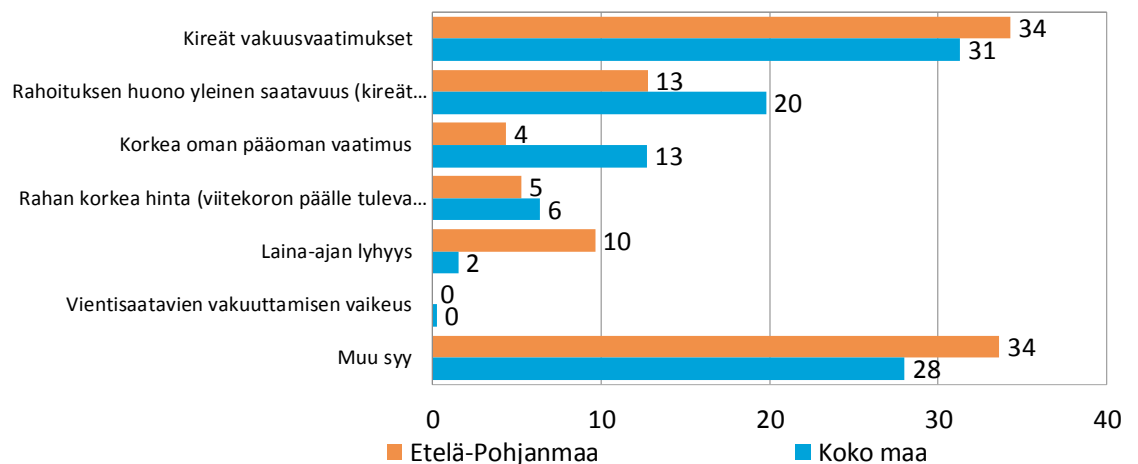
Koko maassa kuten myös Etelä-Pohjanmaan alueella ulkopuolista rahoitusta aiotaan käyttää selvästi yleisimmin muihin koneisiin ja laitteisiin. Alueella aiotaan hakea rahoitusta seuraavaksi useimmin yrityksen kehittämishankkeisiin.

Kuva 14. Ulkoisen rahoituksen aiottu käyttötarkoitus, % yrityksistä, jotka aikovat ottaa rahoitusta seuraavan 12kk:n aikana \*/



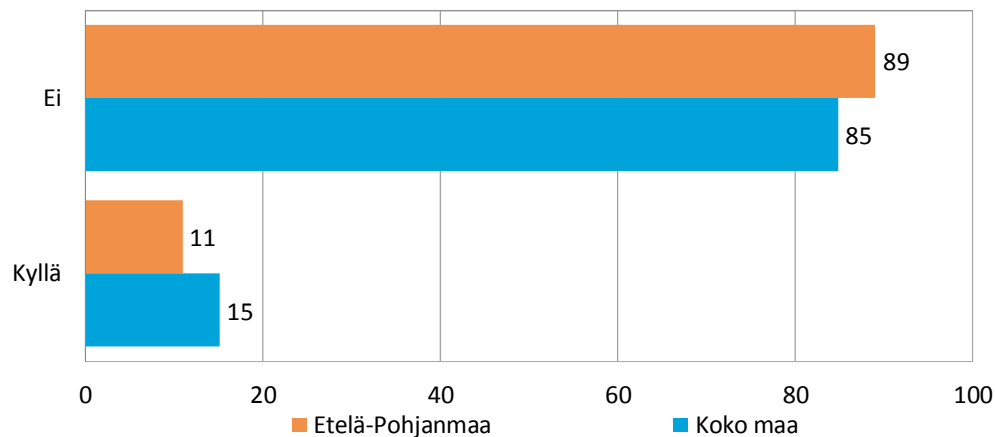
Kireät vakuusvaatimukset ja rahoituksen huono yleinen saatavuus ovat tärkeimmät syyt sille, että pk-yrityksissä ei ole haettu tai saatu rahoitusta. Alueen tulosten tulkinassa on huomioitava pieni vastaajamäärä.

Kuva 15. Tärkeimmät syyt sille, että ei ole hakenut tai saanut rahoitusta?, %



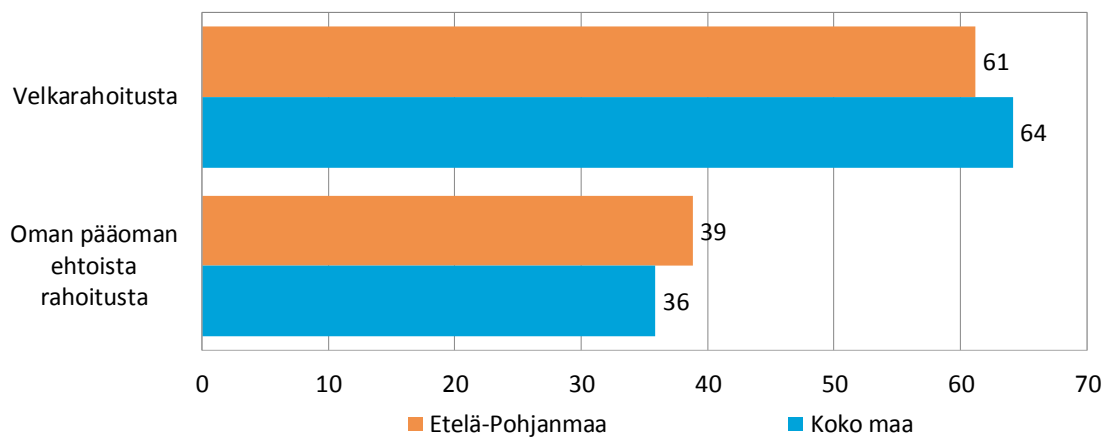
Valtaosa tutkimukseen osallistuneista pk-yrityksistä koko maassa ja Etelä-Pohjanmaan alueella ei ole jättänyt toteuttamatta viimeisen 12 kuukauden aikana tärkeitä investointi-, tutkimus- tai markkinointihankkeita ulkoisen rahoituksen heikon saatavuuden vuoksi.

Kuva 16. Onko jäänyt hankkeita toteuttamatta ulkoisen rahoituksen heikon saatavuuden takia?, %



Yrityksillä, joilla hanke jäi toteutumatta, rahoitusongelmat koskivat ensisijaisesti velkarahoitusta.

Kuva 17. Toteutumatta jääneen hankkeen rahoitusongelmat koskivat ensisijaisesti?, %



## 10. Omistajanvaihdos

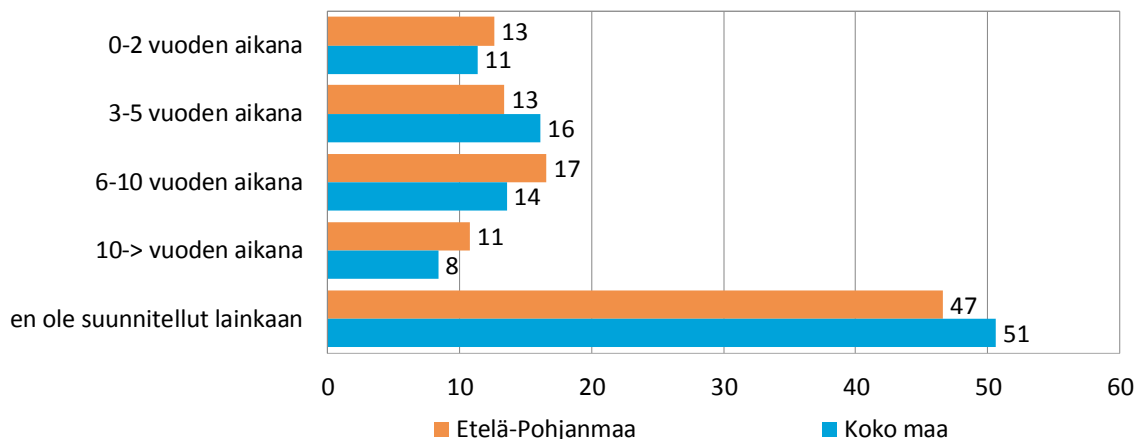
Yli puolet pk-yritysbarometriin vastanneista päättäjistä sanoo seuraavansa yrityksensä arvoa aktiivisesti.

Taulukko 16. Seuraa aktiivisesti yrityksen arvon kehitystä, %

	Ei	Kyllä
Etelä-Pohjanmaa	44	56
Koko maa	47	53

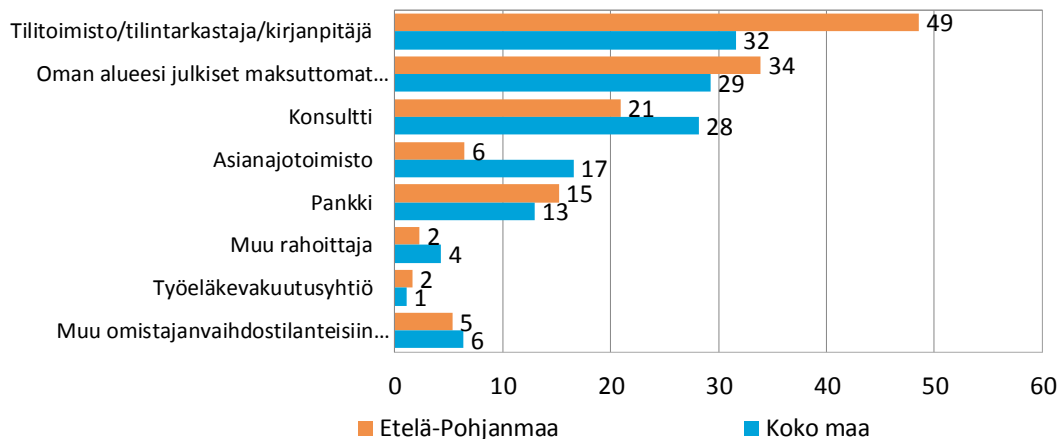
Noin puolet koko maan ja alueen vastanneista pk-yrityspäättäjistä ei ole suunnitellut omistajanvaihdoksen toteuttamista lainkaan. Omistajanvaihdosta suunnittelevat aikovat toteuttaa vaihdoksen useimmiten seuraavan kolmen-kymmenen vuoden aikana.

Kuva 18. Omistajan vaihdoksen suunnittelu, %



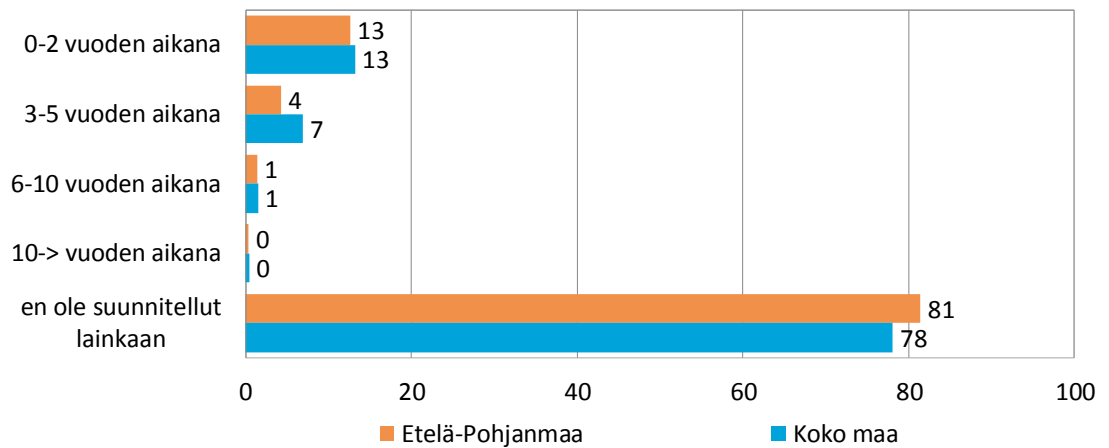
Tilitoimisto/tilintarkastaja/kirjanpitäjä, oman alueen maksuttomat omistajavaihdospalvelut sekä konsultti ovat yleisimmät tahot, joiden puoleen pk-yritykset kääntyisivät ensisijaisesti omistajanvaihdostilanteessa.

Kuva 19. Tahot, joiden puoleen kääntyttäisiin omistajanvaihdostilanteessa?, %



Valtaosa, neljä viidestä pk-barometrikyselyyn vastanneista ei ole suunnitellut yrityksen tai liiketoiminnan ostamista lainkaan. Yrityksen tai liiketoiminnan osto toteutettaisiin yleisimmin lähitulevaisuudessa, seuraavan kahden vuoden aikana. Koko maassa neljä viidestä ja alueella kolme neljästä yrityksen tai liiketoiminnan ostamisesta kiinnostuneesta sanoo tarvitsevänsä ostoon ulkopuolista rahoitusta.

Kuva 20. Yrityksen tai liiketoiminnan ostamisen suunnittelu, %



## Suomen Yrittäjien ja aluejärjestöjen yhteystiedot

### SUOMEN YRITTÄJÄT

Mannerheimintie 76 A, 00250 Helsinki  
PL 999, 00101 Helsinki  
toimisto@yrittajat.fi  
puhelin 09 229 221  
yrittajat.fi

### ETELÄ-KARJALAN YRITTÄJÄT

Valtakatu 51, 53100 Lappeenranta  
yrittajat.fi/etelakarjala  
puhelin 010 470 1100

### ETELÄ-POHJANMAAN YRITTÄJÄT

Alvar Aallon katu 3, 60100 Seinäjoki  
yrittajat.fi/etelapohjanmaa  
puhelin 06 420 5000

### ETELÄ-SAVON YRITTÄJÄT

Sammonkatu 12, 50130 Mikkeli  
yrittajat.fi/etelasavo  
puhelin 0500 651 312

### HELSINGIN YRITTÄJÄT

Urho Kekkosen katu 2 C, 00100 Helsinki  
yrittajat.fi/helsinki  
puhelin 050 575 2353

### HÄMEEN YRITTÄJÄT

Sibeliuksenkatu 11 A 1, 13100 Hämeenlinna  
yrittajat.fi/hame  
puhelin 010 229 0390

### KAINUUN YRITTÄJÄT

Kauppakatu 26 A, 87100 Kajaani  
yrittajat.fi/kainuu  
puhelin 010 387 7870

### KESKI-POHJANMAAN YRITTÄJÄT

Ristirannankatu 1, 67100 Kokkola  
yrittajat.fi/keskipohjanmaa  
puhelin 06 831 5292

### KESKI-SUOMEN YRITTÄJÄT

Lutakonaukio 7, 40100 Jyväskylä  
yrittajat.fi/keskisuomi  
puhelin 010 425 9200

### KYMEN YRITTÄJÄT

Käsityöläiskatu 4, 45100 Kouvola  
yrittajat.fi/kymi  
puhelin 044 012 4190

### LAPIN YRITTÄJÄT

Hallituskatu 26, 2. krs, 96100 Rovaniemi  
yrittajat.fi/lappi  
puhelin 0400 898 200

### PIRKANMAAN YRITTÄJÄT

Laukontori, Kehräsaari B, 2. krs, 33200 Tampere  
yrittajat.fi/pirkanmaa  
puhelin 03 251 6500

### POHJOIS-KARJALAN YRITTÄJÄT

Linnunlahdentie 2, 80110 Joensuu  
yrittajat.fi/pohjoiskarjala  
puhelin 050 367 5194

### POHJOIS-POHJANMAAN YRITTÄJÄT

Isokatu 4, 90100 Oulu  
yrittajat.fi/pohjoispohjanmaa  
puhelin 010 322 1980

### PÄIJÄT-HÄMEEN YRITTÄJÄT

Vesijärvenkatu 15, 15140 Lahti  
yrittajat.fi/paijathame  
puhelin 010 322 4300

### PÄÄKAUPUNKISEUDUN YRITTÄJÄT

Tekniikantie 12, 02150 Espoo  
yrittajat.fi/paakaupunkiseutu  
puhelin 010 422 1400

### RANNIKKO-POHJANMAAN YRITTÄJÄT

Raastuvankatu 12-14 D, 65100 Vaasa  
yrittajat.fi/rannikopohjanmaa  
puhelin 050 463 2370

### SATAKUNNAN YRITTÄJÄT

Isolinnankatu 24, 28101 Pori  
yrittajat.fi/satakunta  
puhelin 050 312 9301

### SAVON YRITTÄJÄT

Kauppakatu 28 B, 3. krs, 70110 Kuopio  
yrittajat.fi/savo  
puhelin 017 368 0500

### UUDENMAAN YRITTÄJÄT

Rantakatu 1, 2. krs, 04400 Järvenpää  
yrittajat.fi/uusimaa  
puhelin 010 231 3050

### VARSINAIS-SUOMEN YRITTÄJÄT

Brahenkatu 20, 20100 Turku  
yrittajat.fi/varsinaissuomi  
puhelin 02 275 7100



## Finnvera Oyj:n ja toimipisteiden yhteystiedot

### PÄÄKONTTORI FINNVERA OYJ

#### HELSINKI

Porkkalankatu 1, PL 1010, 00101 Helsinki  
vaihde 029 460 11  
www.finnvera.fi

#### KUOPIO

Kallanranta 11, PL 1127, 70111 Kuopio

### TOIMIPISTEET

#### HELSINKI

Porkkalankatu 1, PL 1010, 00101 Helsinki

#### JOENSUU

Länsikatu 15 rak. 3 B, 80110 Joensuu

#### JYVÄSKYLÄ

Piippukatu 11, 40100 Jyväskylä

#### KAJAANI

Kauppakatu 1, 87100 Kajaani

#### KUOPIO

Kallanranta 11, PL 1127, 70111 Kuopio

#### LAHTI

Askonkatu 2, 7. krs, 15100 Lahti

#### LAPPEENRANTA

Brahenkatu 2, 53100 Lappeenranta

#### MIKKELI

Jääkärintie 10 A, 2. krs, 50100 Mikkeli

#### OULU

Sepänkatu 20, 90100 Oulu

#### PORI

Itäpuisto 7, 5. krs, 28100 Pori

#### ROVANIEMI

Rovakatu 28, 96200 Rovaniemi

#### SEINÄJOKI

Frami D, Tiedekatu 2, 60320 Seinäjoki

#### TAMPERE

Kalevantie 2, 33100 Tampere

#### TURKU

Humalistonkatu 1, 20100 Turku

#### VAASA

Virastotalo, Wolffintie 35, 65200 Vaasa

### PIETARIN EDUSTUSTO

#### FINNVERA PLC

Representative Office in St. Petersburg  
Finland House  
Bolshaya Konyushennaya St. 8  
191186 St. Petersburg, Russia

PL 150, 53501 Lappeenranta  
puh. +358 405 088 956

## Työ- ja elinkeinoministeriön ja ELY-keskusten yhteystiedot

### TYÖ- JA ELINKEINOMINISTERIÖ

Aleksanterinkatu 4, 00170 Helsinki  
puhelin 029 506 0000  
tem.fi

### ETELÄ-POHJANMAAN ELY-KESKUS

Alvar Aallon katu 8, 60100 Seinäjoki  
puhelin 0295 027 500  
ely-keskus.fi/etela-pohjanmaa

### ETELÄ-SAVON ELY-KESKUS

Jääkärintie 14, 50100 Mikkeli  
puhelin 0295 024 000  
ely-keskus.fi/etela-savo

### HÄMEEN ELY-KESKUS

Kirkkokatu 12, 15140 Lahti  
**Hämeenlinnan toimipaikka**  
Birger Jaarlin katu 15, 13100 Hämeenlinna  
puhelin 0295 025 000  
ely-keskus.fi/hame

### KAAKKOIS-SUOMEN ELY-KESKUS

Salpausselänkatu 22, 45100 Kouvola  
**Lappeenrannan toimipaikka**  
Kauppakatu 40 D, 53100 Lappeenranta  
puhelin 0295 029 000  
ely-keskus.fi/kaakkois-suomi

### KAINUUN ELY-KESKUS

Kalliokatu 4, 87100 Kajaani  
puhelin 0295 023 500  
ely-keskus.fi/kainuu

### KESKI-SUOMEN ELY-KESKUS

Gygnaeuksenkatu 1, 40100 Jyväskylä  
puhelin 0295 024 500  
ely-keskus.fi/keski-suomi

### LAPIN ELY-KESKUS

Hallituskatu 3 B, 96100 Rovaniemi  
**Kemin toimipaikka**  
Asemakatu 19, 94100 Kemi  
puhelin 0295 037 000  
ely-keskus.fi/lappi

### PIRKANMAAN ELY-KESKUS

Pellavatehtaankatu 25, 33100 Tampere  
Yliopistonkatu 38 (Attila), 33100 Tampere  
puhelin 0295 036 000  
ely-keskus.fi/pirkanmaa

### POHJANMAAN ELY-KESKUS

Wolffintie 35 B, 5. krs, 65100 Vaasa  
**Kokkolan toimipaikka**  
Ristirannankatu 1, 67100 Kokkola  
puhelin 0295 028 500  
ely-keskus.fi/pohjanmaa

### POHJOIS-KARJALAN ELY-KESKUS

Kauppakatu 40 B, 80100 Joensuu  
puhelin 0295 026 000  
ely-keskus.fi/pohjois-karjala

### POHJOIS-POHJANMAAN ELY-KESKUS

Veteraaninkatu 1, 90100 Oulu  
puhelin 0295 038 000  
ely-keskus.fi/pohjois-pohjanmaa

### POHJOIS-SAVON ELY-KESKUS

Kallanranta 11, 70100 Kuopio  
puhelin 0295 026 500  
ely-keskus.fi/pohjois-savo

### SATAKUNNAN ELY-KESKUS

Valtakatu 12 B, 28100 Pori  
puhelin 0295 022 000  
ely-keskus.fi/satakunta

### UUDENMAAN ELY-KESKUS

Opastinsilta 12 B, 5. krs, 00520 Helsinki  
puhelin 0295 021 000  
ely-keskus.fi/uusimaa

### VARSINAIS-SUOMEN ELY-KESKUS

Itsenäisyydenaukio 2, 20800 Turku  
puhelin 0295 022 500  
ely-keskus.fi/varsinais-suomi

