



# Pk-yrittäjäbarometri, syksy 2013

Alueraportti, Pohjois-Karjalan ELY



## Esipuhe

---

Suomen Yrittäjät, Finnvera Oyj sekä työ- ja elinkeinoministeriö tekevät yhteistyössä pienten ja keskisuurten yritysten toimintaa ja taloudellista toimintaympäristöä kuvaavan Pk-yritysbarometrin kaksi kertaa vuodessa. Barometri julkistetaan sekä valtakunnallisena että alueellisina raporteina.

Valtakunnallisessa raportissa tuloksia käsitellään koko pk-sektorin näkökulmasta ja myös päätoimialoittain teollisuuteen, rakentamiseen, kauppaan ja palveluihin jaoteltuna. Alueraporteissa kehitystä verrataan erityisesti kyseisen alueen yritysten ja koko maan välillä.

Syksyn 2013 Pk-yritysbarometri perustuu 5373 pk-yrityksen edustajan vastauksiin. Se kuvaa siten kattavasti suomalaisten pk-yritysten käsityksiä taloudellisen toimintaympäristön muutoksista sekä yritysten liiketoimintaan ja kehitysnäkymiin vaikuttavista tekijöistä.

Tässä raportissa tarkastellaan pk-yritysten suhdanneodotuksia, yrittäjyysilmapiiriä ja rahoitustilannetta.

Ajankohtaisilla kysymyksillä on tällä kertaa selvitetty muun muassa yritysten viimeaikaisia mahdollisia maksuvaikeuksia sekä viranomaisten toimien vaikutusta pk-yritysten toimintaan.

# Tiivistelmä

---

## Suhdannenäkymät

Suomen pk-yritysten suhdannenäkymät ovat pysyneet lähes ennallaan verrattuna keväeseen 2013. Koko maan pk-yrityksistä 25 % arvioi suhdanteiden paranevan ja 21 % huononevan (saldoluku 4 %). Edellisellä mittauskierroksella saldoluku oli 5. Pohjois-Karjalan alueella suhdannenäkymiä kuvaava saldoluku on noussut -10 %:sta 5 %:iin.

Alueen suhdannenäkymät henkilökunnan määrän suhteen ovat parantuneet edellisen kierroksen tasosta. 16 % alueen pk-yritysten edustajista arvioi henkilökunnan määrän olevan vuoden kuluttua tämän hetkistä suurempi ja 10 % arvioi henkilökunnan määrän olevan pienempi. Saldoluvuksi muodostuu näin ollen 6 %, joka on 4 % -yksikköä parempi kuin keväällä 2013. Saldoluku on samantasoinen kuin koko maassa (5).

## Pk-yritysten kehittämistarpeet ja kehittämisen esteet

Pk-yritykset näkevät koko maassa ja alueella eniten kehittämistarvetta markkinoinnissa ja myynnissä.

Pohjois-Karjalan alueella yleinen suhdannetilanne/taloustilanne nähdään pahimpana kehittämisen esteenä (28 %), kuten myös koko maassa (32 %). Toiseksi pahimpana kehittämisen esteenä alueella nähdään kustannustaso (16 %).

## Elinkeinoilmasto ja yrittäjyysilmapiiri

Yrittäjyyteen vaikuttavia sijaintikunnan tekijöitä mittaava elinkeinoindeksi on koko maassa laskenut syksystä 2012. Myös alueen indeksiluku on laskenut syksystä 2012.

Yrittäjyysilmapiirin osatekijöistä kansalaisten suhtautuminen yrittäjyyteen ja oma kokemus yritysilmapiiristä nähdään huomattavasti myönteisempänä kuin julkisen vallan toiminta yrittäjyyden edistämiseksi. Tulos on Pohjois-Karjalan alueella positiivisempi julkisen vallan toimenpiteiden osalta kuin koko maan yritysten parissa.

## Pk-yritysten kasvuhakuisuus

Koko maan pk-yrityksistä 45 % on mahdollisuuksien mukaan kasvamaan pyrkiviä. Asemansa säilyttämään pyrkiviä pk-yrityksiä on 34 % ja yritystoiminnan loppumista ennakkoivia 3 %. Myös alueella yleisin ryhmä muodostuu kasvua mahdollisuuksien mukaan hakevista pk-yrityksistä (40 %).

# Sisällys

PK-YRITYSBAROMETRI, SYKSY 2013 ALUERAPORTTI, POHJOIS-KARJALAN ELY .....	5
1. JOHDANTO .....	5
1.1 Barometri .....	5
1.2 Aineisto .....	6
2. YRITYSTEN OSUUDET TOIMIALOILLA .....	7
3. YRITYKSET JA TYÖLLISYYS .....	8
4. PK-YRITYSTEN SUHDANNENÄKYMÄT .....	9
5. PK-YRITYSTEN KEHITTÄMISTARPEET .....	12
6. PK-YRITYSTEN KEHITTÄMISEN PAHIMMAT ESTEET .....	13
7. ELINKEINOILMASTO JA YRITTÄJYYSIKILMAPIIRI .....	16
8. PK-YRITYSTEN KASVUHAKUISUUS .....	18
9. PK-YRITYSTEN RAHOITUS .....	19
10. AJANKOHTAISET ASIAT .....	22
SUOMEN YRITTÄJIEN JA ALUEJÄRJESTÖJEN YHTEYSTIEDOT .....	24
FINNVERA OYJ:N JA ALUEKONTTOREIDEN YHTEYSTIEDOT .....	25
TYÖ- JA ELINKEINOMINISTERIÖN JA ELY-KESKUSTEN YHTEYSTIEDOT .....	26

## Suomen Yrittäjät: Pk-yritysbarometri, syksy 2013, alueraportti

### Julkaisija

Suomen Yrittäjät  
PL 999, 00100 HELSINKI  
puhelin 09 229 221  
toimisto@yrittajat.fi  
www.yrittajat.fi



# Pk-yritysbarometri, syksy 2013

## Alueraportti, Pohjois-Karjalan ELY

### 1. JOHDANTO

Suomen Yrittäjät, Finnvera Oyj sekä työ- ja elinkeinoministeriö tekevät yhteistyössä pienten ja keskisuurten yritysten toimintaa ja taloudellista toimintaympäristöä kuvaavan Pk-yritysbarometrin kaksi kertaa vuodessa. Barometri julkistetaan sekä valtakunnallisena että alueellisina raporteina.

#### 1.1 Barometri

Pk-yritysbarometrissä on selvitetty suomalaisten pk-yritysten mielikuvia yleisestä suhdannekehityksestä ja oman yrityksen taloudellisesta kehityksestä. Lisäksi on tiedusteltu mm. yrityksen kehittämiseen, kasvuun, elinkeinoilmastoon ja rahoitukseen liittyviä tekijöistä.

Otantalähteenä on käytetty Tilastokeskuksen toimialaluokitusta TOL 2010, Fonecta Kohdistamiskone -yritysrekisteriä sekä Suomen Yrittäjien jäsenrekisteriä, joista otanta on tehty kiintiöidyllä satunnaisotannalla. Otoksessa on kiintiöity yritysten toimiala, koluokka ja sijainti.

Vastaaajajoukon muodostaa 5373 kohderyhmän vaatimukset täyttävää pk-yrityksen edustajaa. Tiedonkeruumenetelmänä on käytetty internetkyselyä. Vastajat kutsuttiin kyselyyn sähköpostitse tai puhelimitse kesä-heinäkuussa 2013. Seuraavalla sivulla on esitetty taustatietoja alueen vastaajista. Tutkimuksen on toteuttanut Taloustutkimus Oy Suomen Yrittäjien, Finnvera Oyj:n sekä työ- ja elinkeinoministeriön toimeksiannosta.

Tutkimusprojektista ovat vastanneet Taloustutkimus Oy:ssä tutkimusjohtaja Pasi Huovinen ja tutkimuspäällikkö Jyrki Kärpänoja. Suomen Yrittäjissä tutkimusprojektista on vastannut varatoimitusjohtaja Timo Lindholm, Finnvera Oyj:ssä viestintäjohtaja Tarja Svartström sekä työ- ja elinkeinoministeriössä kehittämispäällikkö Esa Tikkanen.

1) Raportin alueelliset viittaukset tarkoittavat pääsääntöisesti Suomen Yrittäjien mukaista aluejakoa. Uudella- maalla ja Itä-Uudellamaalla maakuntajaosta on poikettu (Helsinki, Pääkaupunkiseutu ja muu Uusimaa).

2) Lisäksi tutkimusaineistosta tehdään raportit Hämeen, Kaakkois-Suomen, Pohjanmaan ja Uudenmaan ELY- alueille sekä Keski-Pohjanmaan Yrittäjien alueelle. Lisäksi uusina alueina vuonna 2011 mukaan tulivat Espoo ja Vantaa.

3) Helsingin, Pääkaupunkiseudun ja Uudenmaan aikasarjoissa ja kuvioissa olevat luvut ovat vuoden 1999 syksyyn asti koko Uudenmaan alueen lukuja. Pohjanmaan raportissa luvut ovat vuoden 2006 syksyyn asti Etelä- Pohjanmaan ja Pohjanmaan rannikon yhteisiä lukuja.

3) Tutkimustuloksissa esiintyy muutamissa kohdissa käsite 'saldoluku'. Se kuvaa kyseisten kysymysten kohdalla positiivisista ja negatiivisista vastauksista laskettua prosenttilukujen erotusta.

Esimerkiksi: Pk-yritysten yleiset suhdannenäkymät seuraavan vuoden aikana paranee 39,4 %, huononee 8,6 % saldoluku = + 30,8 % -31 %

HUOM laskelmissa käytetään tarkkoja, pyöristämättömiä lukuja, vaikka raportissa luvut esitetään kokonaisina ilman desimaaleja.

## 1.2 Aineisto

Seuraavassa taulukossa on esitetty painottamattomat taustatietojakaumat haastatelluista Helsingin alueen yrityksistä. Tutkimustuloksissa aineisto on painotettu vastamaan yritysten todellista toimiala- ja aluejakaumaa. Painotettua otoskokoa käytetään laskentaperusteena, koska tällöin otoksen perusteella lasketut tulokset voidaan yleistää koskemaan koko tutkimuskohteena olevaa pk-sektoria.

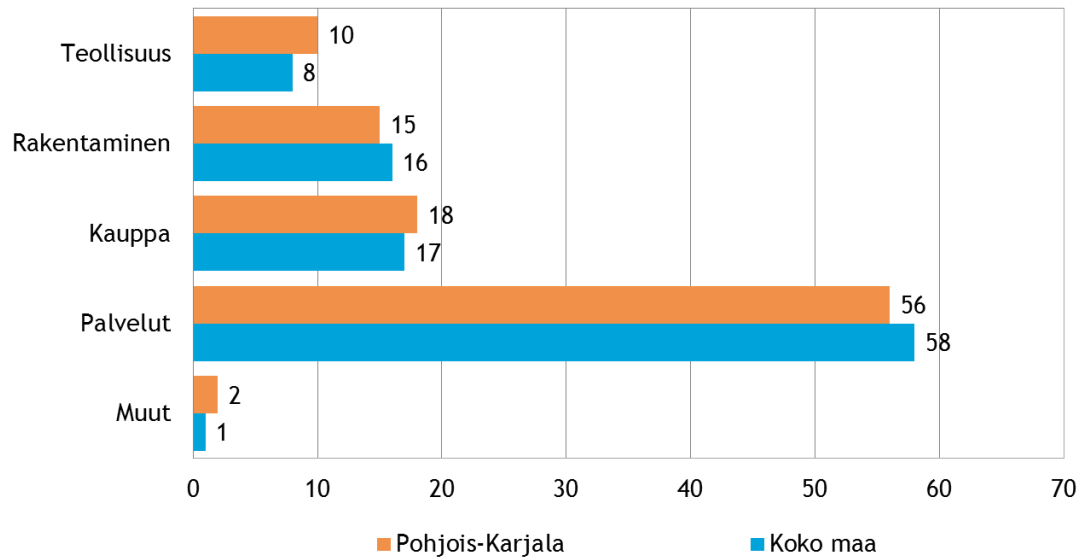
**Taulukko 1: Taustatietoja alueelta haastatelluista yrityksistä**

		%	n=
<b>Alue</b>	Pohjois-Karjalan ELY	100	210
<b>Päätoimiala</b>	Teollisuus	19	39
	Rakentaminen	10	21
	Kauppa	17	36
	Palvelut	54	114
<b>Liikevaihto vuonna 2012</b>	alle 0,2 miljoonaa euroa	48	100
	0,2-0,49 miljoonaa euroa	15	32
	0,5 - 0,99 miljoonaa euroa	11	23
	1,0-1,49 miljoonaa euroa	6	13
	1,5-1,99 miljoonaa euroa	4	8
	2,0-4,99 miljoonaa euroa	8	17
	5 miljoonaa euroa tai yli	7	14
<b>Yrityksen kasvuhaluus</b>	Voimakkaasti kasvuhakuiset	6	13
	Kasvuhakuiset	40	83
	Asemansa säilyttäjät	33	70
	Ei kasvutavoitteita	18	37
	Toimintansa lopettavat	2	5
<b>Yrityksellä vientitoimintaa</b>	Kyllä	13	28
	Ei	85	178
<b>Perustamisvuosi</b>	Ennen 1990	25	52
	1990-1999	17	36
	2000-2009	30	62
	2010-	17	35
<b>Vastaajan asema</b>	Yrittäjä	85	137
	Palkattu toimitusjohtaja	10	16
	Muu	2	4

## 2. YRITYSTEN OSUUDET TOIMIALOILLA

Suomessa oli 262 548 yritystä <sup>[1]</sup> vuonna 2011. Näistä yrityksistä noin 6572 toimi alueella. Koko maassa palvelualan yrityksiä oli noin 58 %, kaupan -17 %, rakentamisen -16 % ja teollisuudenalan yrityksiä 8 %. Pohjois-Karjalan alueella oli palvelualaan kuuluvia yrityksiä koko maata suhteellisesti hieman vähemmän, 56 %. Teollisuuden ja kaupan alan yrityksiä alueella oli jonkin verran enemmän kuin koko maassa.

Kuva 1. Yritysten osuudet eri toimialoilla, %



1. Lähde: Tilastokeskus: Yritys- ja toimipaikkarekisteri, pl. toimiala A. maa-, metsä- ja kalatalous

### 3. YRITYKSET JA TYÖLLISYYS

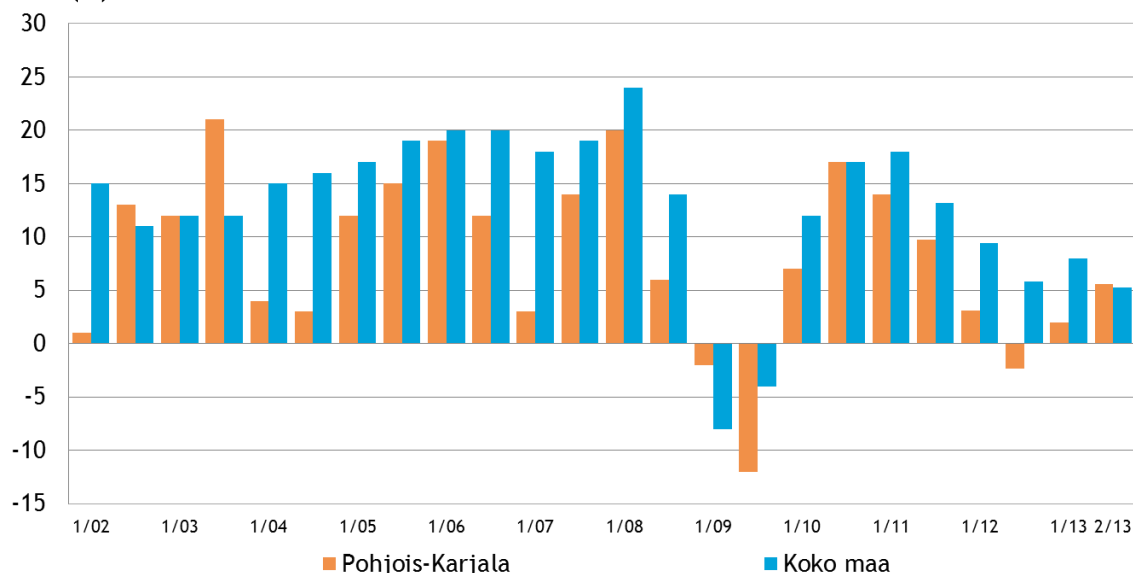
Tilastokeskuksen työvoimatiedustelun <sup>[2]</sup> mukaan koko maan työllisten määrä oli 2 578 000 henkeä kesäkuussa 2013. Lukema on hieman vähemmän kuin vuotta aikaisemmin vastaavana ajankohtana. Palkansaajien määrä kasvoi hieman, mutta yrittäjien määrä väheni. Koko maan työttömyysaste oli 9,1 % <sup>[2]</sup> kesäkuussa 2013. Lukema on 0,5 prosenttiyksikköä pienempi kuin vuotta aiemmin. Pohjois-Karjalan alueella työskenteli 2013/II yhteensä 66 000 henkilöä <sup>[3]</sup> työttömyysasteen ollessa 14,7 % <sup>[4]</sup>. Työttömyysaste on noussut alueella 2,8 prosenttiyksikköä vuoden 2012 vastaavaan ajankohtaan verrattuna <sup>[4]</sup>.

**Taulukko 2: Pk-yritysten suhdannenäkymät henkilökunnan määrän osalta seuraavan vuoden kuluttua, %**

	Suurempi	Yhtäsuuri	Pienempi	Saldoluku
Pohjois-Karjala	16	74	10	6
Koko maa	17	72	11	5

Pk-yritysbarometrin vastaajista vajaa viidesosa (17 %) arvioi henkilökunnan määrän kasvavan seuraavan vuoden kuluttua kun taas 11 % arvioi henkilökunnan määrän pienevän. Saldoluvuksi muodostuu 5 %. Alueella saldoluku on samantasoinen, 6 %. Alueella odotukset ovat siis koko maata hieman myönteisemmät. Kevääseen 2013 verrattuna alueen henkilökunnan määrän muutosta kuvaava saldoluku on parantunut 4 % -yksikköä.

**Kuva 2. Henkilökunnan määrän muutosodotukset seuraavan vuoden aikana, saldoluku (%)**



2. Lähde: Tilastokeskus: Työvoimatutkimus 2013, kesäkuu

3. Lähde: Tilastokeskus: Työvoimatutkimus 2013, liitetaulukko 31. Työlliset maakunnittain

4. Lähde: Tilastokeskus: Työvoimatutkimus 2013, liitetaulukko 43. Työttömyysaste maakunnittain



#### 4. PK-YRITYSTEN SUHDANNENÄKYMÄT

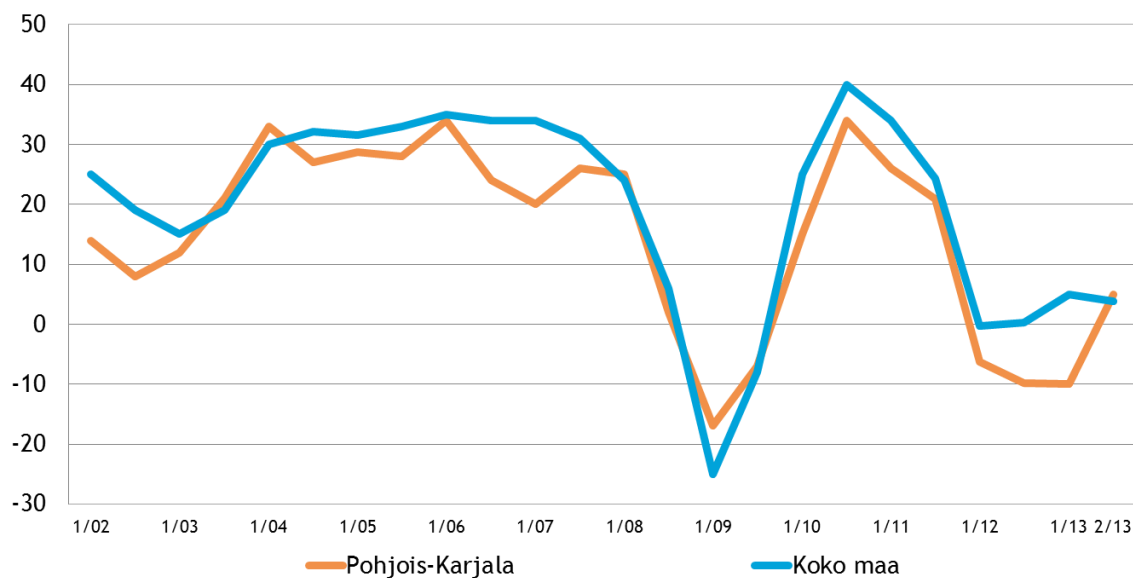
Pk-yritysten suhdannenäkymiä kuvaava saldoluku, 4 %, on pysynyt koko maassa käytännössä samana verrattuna kevääseen 2013. Koko maan pk-yrityksistä 25 % arvioi suhdanteiden paranevan ja 21 % huononevan lähimmän vuoden aikana. 54 % pk-yrityksistä arvioi suhdanteiden pysyvän ennallaan. Alueella suhdannenäkymiä kuvaava saldoluku on noussut -10 %:sta 5 %:iin.

**Taulukko 3: Pk-yritysten suhdannenäkymät oman yrityksen kannalta lähimmän vuoden aikana, %**

	Paranee	Pysyy ennallaan	Huononee	Saldoluku
Pohjois-Karjala	22	60	17	5
Koko maa	25	54	21	4

Seuraavassa kuvassa on esitetty pk-yritysten suhdannenäkymien kehitys tutkimusjaksosta 1/02 lähtien.

**Kuva 3. Yleiset suhdannenäkymät lähimmän vuoden aikana, saldoluku (%)**



Taulukko 4: Pk-yritysten odotukset tutkimuksen eri osa-alueiden kehityksestä seuraavan vuoden kuluttua, %

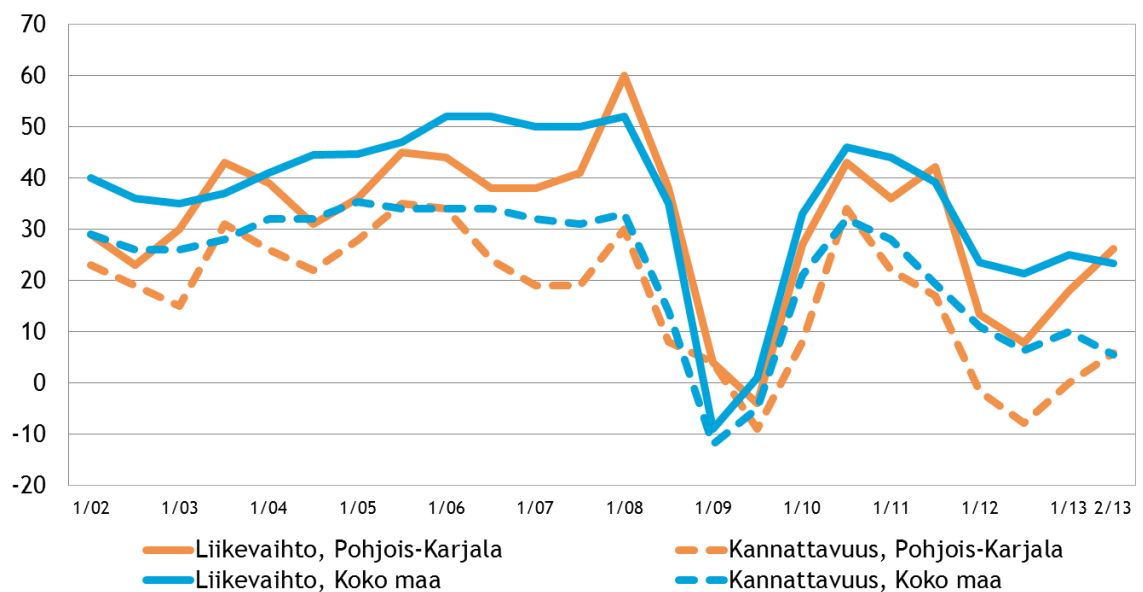
	Suurempi	Yhtä suuri	Pienempi	Saldoluku
<b>Liikevaihto</b>				
Pohjois-Karjala	39	48	13	26
Koko maa	41	41	18	23
<b>Investointien arvo</b>				
Pohjois-Karjala	15	56	29	-14
Koko maa	17	57	26	-10
<b>Viennin arvo</b>				
Pohjois-Karjala	11	77	12	-2
Koko maa	12	73	15	-2
<b>Tuonnin arvo</b>				
Pohjois-Karjala	5	82	13	-8
Koko maa	11	74	15	-4
<b>Tuotantokustannukset</b>				
Pohjois-Karjala	50	40	10	40
Koko maa	42	49	9	33
<b>Tuotteiden tai palveluiden hinnat</b>				
Pohjois-Karjala	49	44	7	43
Koko maa	44	51	6	38
<b>Kannattavuus</b>				
Pohjois-Karjala	29	47	24	6
Koko maa	30	46	24	6
<b>Vakavaraisuus</b>				
Pohjois-Karjala	29	57	14	15
Koko maa	29	56	15	14
<b>Tuotekehityspanostukset</b>				
Pohjois-Karjala	16	68	17	-1
Koko maa	21	60	19	2
<b>Tilausten määrä</b>				
Pohjois-Karjala	35	48	17	18
Koko maa	35	45	20	15
<b>Kapasiteetin käyttöaste</b>				
Pohjois-Karjala	45	50	5	40
Koko maa	36	47	17	19

Eri osatekijöiden suhdanteita arvioitaessa tuotteiden ja palveluiden hintojen nousuun uskotaan saldoluvun (38 %) perusteella yleisimmin. Myös tuotantokustannusten (saldoluku 33 %) ja liikevaihdon (23 %) kehitykseen uskovia on selvästi enemmän kuin näiden laskuun uskovia.

Myös alueella tuotteiden ja palveluiden hinnat saavat suurimman saldoluvun 43 %. Toiseksi suurimmat saldoluvut saadaan tuotantokustannuksille 40 % sekä kapasiteetin käytösteelle 40 % ja kolmanneksi liikevaihdolle, 26 %.

Kuvassa 4 on esitetty pk-yritysten liikevaihdon ja kannattavuuden suhdannenäkymien kehittyminen koko maassa ja alueella.

**Kuva 4: Suhdannenäkymät seuraavan vuoden aikana, saldoluku (%)**



## 5. PK-YRITYSTEN KEHITTÄMISTARPEET

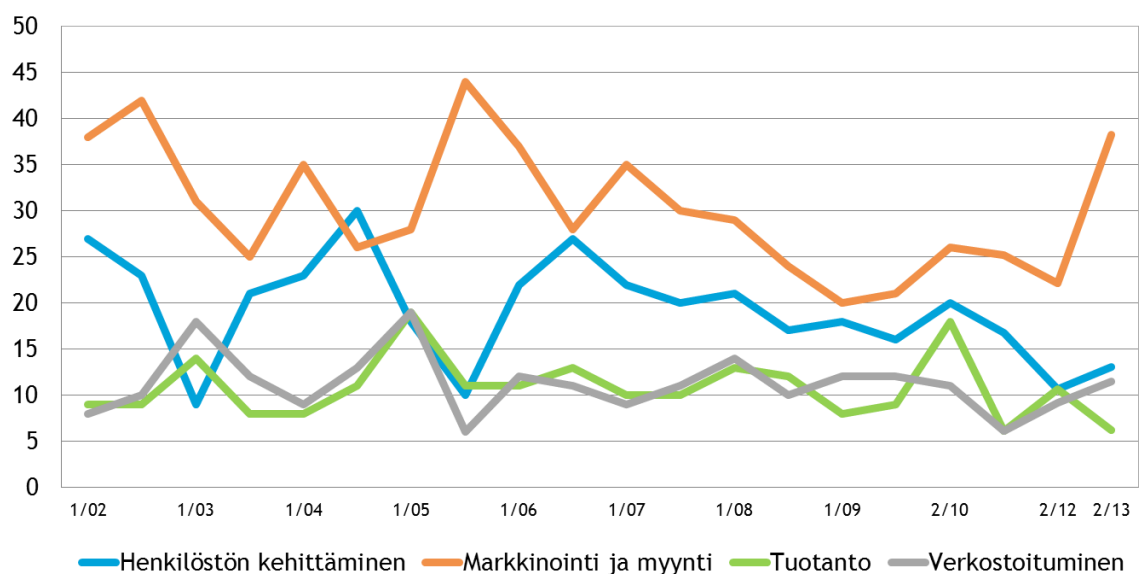
Taulukko 5: Pk-yritysten kehittämistarpeet tällä hetkellä, %.

	Pohjois-Karjala	Koko maa
Johtaminen	4	5
Yrityksen hallitustyöskentely	1	1
Henkilöstön kehittäminen ja koulutus	13	13
Markkinointi ja myynti	38	35
Vienti ja kansainvälistyminen	3	3
Rahoitus, talous ja laskentatoimi	10	9
Tuotanto ja materiaalityöskentely, tietotekniikka, tuotekehitys, laatu	6	8
Yhteistyö/verkottuminen, alihankinta	11	12
Ympäristö- /muiden säädösvaatimusten ottaminen huomioon toiminnassa	4	3
Ei kehittämistarpeita /ei vastusta	10	11

Koko maan tasolla pk-yritykset näkevät eniten kehittämistarvetta markkinoinnissa ja myynnissä (35 %). Seuraavaksi eniten kehittämistarvetta nähdään henkilöstön kehittämisen ja koulutuksen suhteen (13 %) ja yhteistyössä/verkottumisessa, alihankinnassa (12 %). Alueella eniten kehittämistarvetta nähdään markkinoinnissa ja myynnissä (38 %), kuten koko maassa. Toisina kehityskohteina alueella nähdään henkilöstön kehittäminen ja koulutus (13 %) sekä yhteistyö/verkottuminen, alihankinta (11 %) ja kolmantena rahoitus, talous ja laskentatoimi (10 %).

Kuvasta 5 voidaan havaita, että alueen yritysten tarve kehittää markkinointi ja myyntiponnistelujaan on kasvanut selvästi verrattuna vuoden takaiseen tilanteeseen. Verkostoitumista ja henkilöstöä halutaan myös kehittää.

Kuva 5: Pk-yritysten kehittämistarpeet, %



## 6. PK-YRITYSTEN KEHITTÄMISEN PAHIMMAT ESTEET

Koko maassa pk-yritysten pahimpana kehittämisen esteenä nähdään yleinen suhdanne-tilanne/taloustilanne (32 %). Kustannustaso nähdään myös koko maassa kehittämisen esteenä (16 %). Myös Pohjois-Karjalan alueella yleinen suhdannetilanne/taloustilanne nähdään pahimpana esteenä (28 %). Toisena kehittämisen esteenä alueella nähdään resurssitekijät (17 %).

**Taulukko 6: Pk-yritysten pahimmat kehittämisen esteet, %**

	Pohjois-Karjala	Koko maa
Yritystoiminnan sääntely	8	10
Kustannustaso	16	16
Kilpailutilanne	15	14
Rahoitus	12	10
Resurssitekijät	17	14
Yleinen suhdanne-/taloustilanne	28	32
Ei osaa sanoa	3	4

**Taulukko 6.1: Merkittävin sääntelyn liittyvä este kehittämisessä, %**

	Pohjois-Karjala	Koko maa
Byrokratia	53	53
Työlainsäädäntö	15	12
Työehtosopimukset	20	18
Muu sääntely	12	16

**Taulukko 6.2: Merkittävin kustannuksiin liittyvä este kehittämisessä, %**

	Pohjois-Karjala	Koko maa
Verotus	22	26
Palkkataso	18	18
Työn sivukulut	47	39
Muut tuotantokustannukset	13	17

**Taulukko 6.3: Merkittävin kilpailutilanteeseen liittyvä este kehittämisessä, %**

	Pohjois-Karjala	Koko maa
Kireä kilpailutilanne	50	47
Markkinoiden liiallinen keskittyminen	12	12
Julkisen sektorin elinkeinotoiminta	5	6
Harmaa talous	5	7
Kysynnän riittämättömyys	28	26

Taulukko 6.4: Merkittävin rahoitukseen liittyvä este kehittämisessä, %

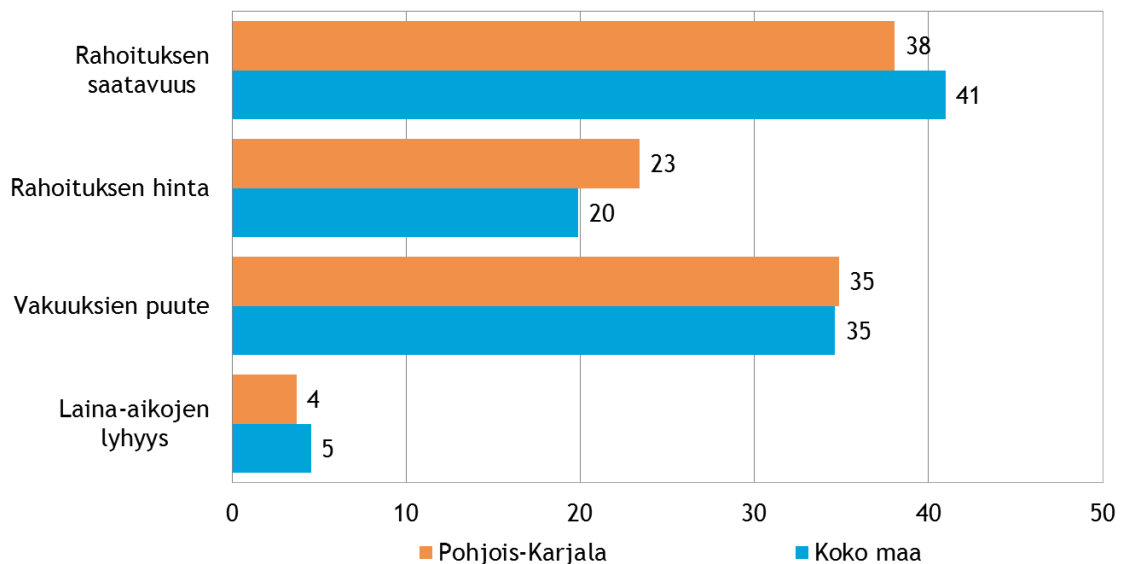
	Pohjois-Karjala	Koko maa
Rahoituksen saatavuus	38	41
Rahoituksen hinta	23	20
Vakuuksien puute	35	35
Laina-aikojen lyhyys	4	5

Taulukko 6.5: Merkittävin resurssitekijöihin liittyvä este kehittämisessä, %

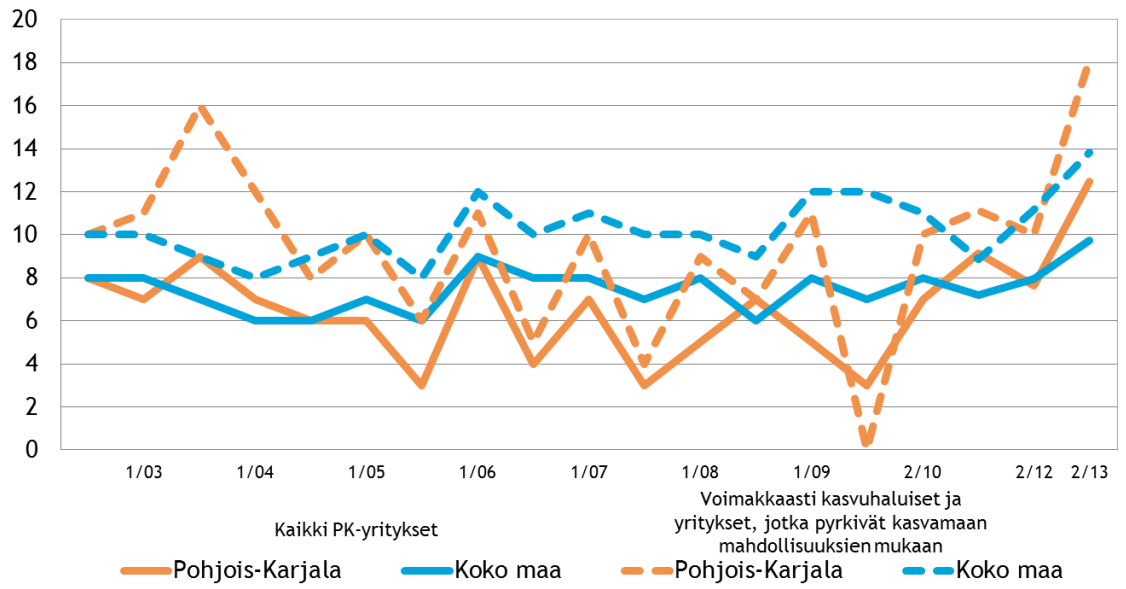
	Pohjois-Karjala	Koko maa
Ammattitaitoisen työvoiman saatavuus	55	58
Alihankkijoiden/ osatoimittajien saatavuus	4	8
Toimitilat	11	10
Koneet ja laitteet	8	6
Muut resurssitekijät, esim. raaka-aineet	22	18

Koko maassa ja alueella rahoitukseen liittyvistä kehittämisen esteistä rahoituksen hinta koetaan vuoden takaista selvemmin ja vakuuksien puute puolestaan vähemmän merkittävänä kehittämisen esteenä.

Kuva 6: Pk-yritysten kehittämisen esteet - rahoitus, %



Kuva 7: Pk-yritysten kehittämisen esteet - rahoitus kehittämisen pahin este, %

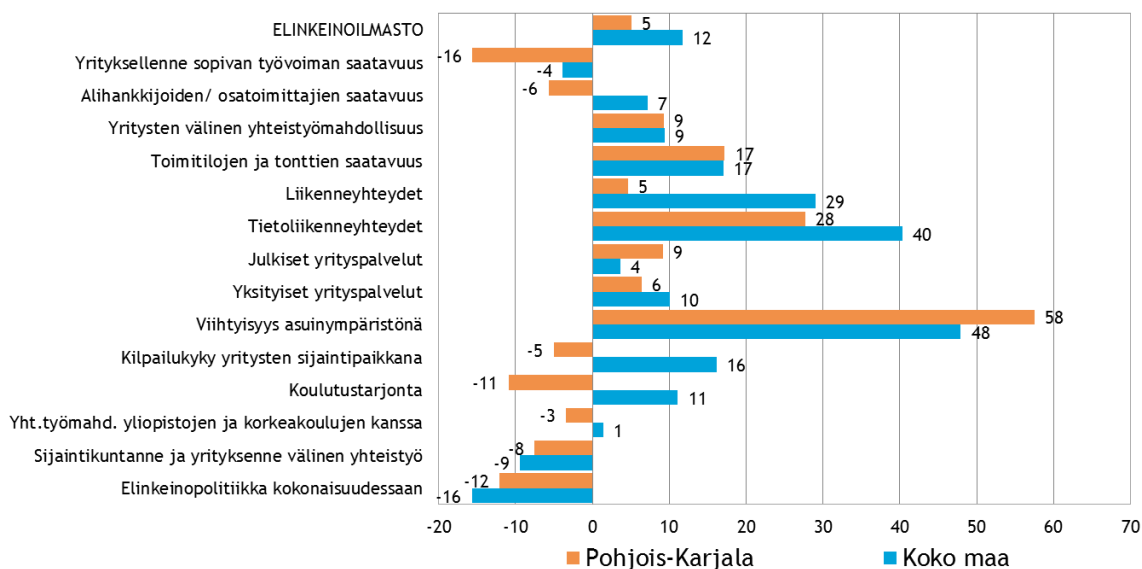


## 7. ELINKEINOILMASTO JA YRITTÄJYYSIKILMAPIIRI

Yrittäjyyteen vaikuttavia sijaintikunnan tekijöitä mittaava elinkeinoindeksi on koko maassa laskenut syksystä 2012. Myös alueen indeksiluku on laskenut selvästi syksystä 2012. Koko maan pk-yrityksien vastaajat ovat tyytyväisimpiä yrityksensä sijaintikunnan viihtyisyyteen asuin ympäristönä (indeksiluku 48). Tyytymättömyyttä aiheuttaa sijaintikunnan elinkeinopolitiikka kokonaisuudessaan. Alueen pk-yritykset ovat myös tyytyväisimpiä yrityksensä sijaintikunnan viihtyisyyteen asuin ympäristönä (indeksiluku 58). Toiseksi tyytyväisempiä ollaan tietoliikenne yhteyksiin (28), vaikkakin osatekijään ollaan huomattavasti tyytymättömiä kuin koko maassa. Tyytymättömiä alueella olevat pk-yritykset ovat yritykselle sopivan työvoiman saatavuuteen (-16), elinkeinopolitiikka kokonaisuudessaan (-12) ja koulutustarjontaan (-11).

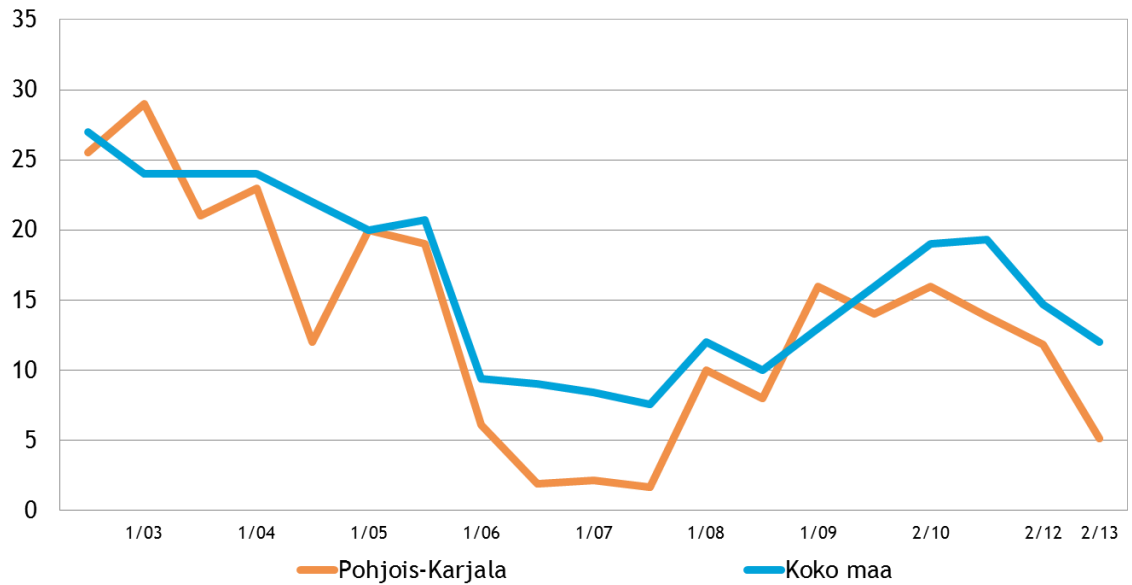
Yrittäjyyssilmapiirin osatekijöistä kansalaisten suhtautuminen yrittäjyyteen ja oma kokemus yritysilmapiiristä nähdään huomattavasti myönteisempänä kuin julkisen vallan toiminta yrittäjyyden edistämiseksi. Tulos on Pohjois-Karjalan alueella positiivisempi julkisen vallan toimenpiteiden osalta kuin koko maan yritysten parissa.

**Kuva 8: Elinkeinoilmasto, indeksi**





Kuva 9: Elinkeinoilmasto, Indeksi



Taulukko 7: Arvio yrittäjyysilmapiiristä, %

	1 erittäin huono	2	3	4	5 erittäin hyvä
<b>Oma kokemus yrittäjäilmapiiristä</b>					
Pohjois-Karjala	7	8	47	32	6
Koko maa	6	21	39	30	4
<b>Kansalaisten suhtautuminen yrittäjyyteen</b>					
Pohjois-Karjala	3	17	40	35	5
Koko maa	4	19	41	32	4
<b>Julkisen vallan toiminta yrittäjyyden edistämiseksi valtakunnan tasolla</b>					
Pohjois-Karjala	17	34	40	10	0
Koko maa	23	39	30	8	1
<b>Julkisen vallan toiminta yrittäjyyden edistämiseksi alue-/paikallistasolla</b>					
Pohjois-Karjala	11	35	32	22	0
Koko maa	17	34	35	13	1
<b>Julkisten rahoittajien toiminta yrittäjyyden edistämiseksi</b>					
Pohjois-Karjala	11	18	32	35	5
Koko maa	10	23	44	20	3
<b>Markkinaehtoisten rahoittajien toiminta yrittäjyyden edistämiseksi</b>					
Pohjois-Karjala	6	13	48	28	5
Koko maa	11	28	43	17	2

## 8. PK-YRITYSTEN KASVUHAKUISUUS

Koko maan pk-yrityksistä 38 % on mahdollisuuksien mukaan kasvamaan pyrkiviä. Asemansa säilyttämään pyrkiviä pk-yrityksiä on 34 % ja yritystoiminnan loppumista ennakkoivia 3 %. Myös alueella yleisin ryhmä muodostuu kasvua mahdollisuuksien mukaan hakevista pk-yrityksistä (40 %).

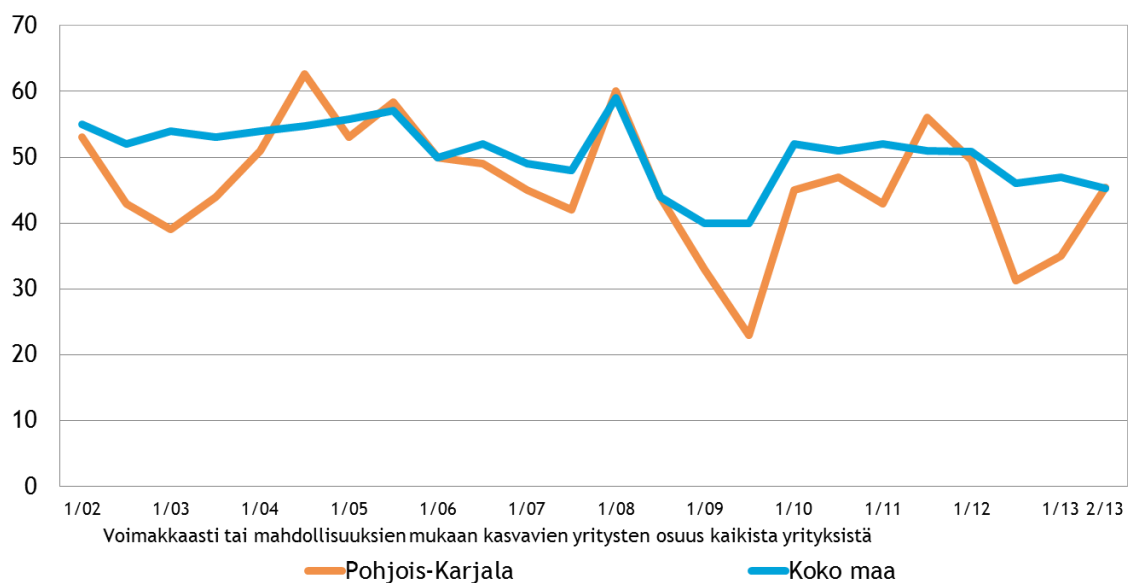
Koko maassa voimakkaasti ja mahdollisuuksien mukaan kasvavien pk-yritysten osuus on hieman laskenut kevästä 2013, sen sijaan alueella näiden osuus on selvästi kasvanut.

Taulukko 8: Pk-yritysten kasvuhakuisuus, %

	Voimakkaasti kasvuhakuiset	Kasvuhakuiset	Asemansa säilyttäjät	Ei kasvutavoitetta	Toimintansa lopettavat
Pohjois-Karjala	6	40	36	16	2
Koko maa	7	38	34	18	3

Kuva 10: Pk-yritysten kasvuhakuisuus, %

(Voimakkaasti tai mahdollisuuksien mukaan kasvavien yritysten osuus kaikista yrityksistä)



## 9. PK-YRITYSTEN RAHOITUS

Pk-yritysten yleisin pääpankki on koko maassa joko OP-Pohjola (Osuuspankki) (38 %) tai Nordea (33 %). OP-Pohjolan asema alueen pääpankkina on korostunut selvästi. Koko maan pk-yrityksistä 47 % on ottanut lainaa rahoituslaitoksilta. Alueella lainaa rahoituslaitoksilta on ottanut 53 % pk-yrityksistä (taulukko 10).

**Taulukko 9: Yrityksen pääpankki, %**

	Pohjois-Karjala	Koko maa
Nordea	17	33
OP-Pohjola (Osuuspankki)	69	38
Paikallisosuuspankki	3	4
Danske Bank (Sampo Pankki)	3	9
Säästöpankki	3	8
Handelsbanken	1	3
Muu	2	4
EOS	0	1

**Taulukko 10: Onko yrityksellänne lainaa rahoituslaitoksilta?, %**

	Ei	Kyllä	Ei osaa sanoa
Pohjois-Karjala	44	53	3
Koko maa	52	47	1

Koko maan pk-yrityksistä 28 % ja alueen pk-yrityksistä 29 % on ottanut ulkopuolista rahoitusta viimeisten 12 kuukauden aikana. Ulkopuolista rahoitusta on ottanut pankista koko maan pk-yrityksistä 74 %, alueen pk-yrityksistä 79 %.

**Taulukko 11: Oletteko ottaneet ulkopuolista rahoitusta viimeisen 12 kk:n aikana?, %**

	Ei	Kyllä	Ei osaa sanoa
Pohjois-Karjala	71	29	0
Koko maa	72	28	1

**Taulukko 12: Mistä olette ottaneet rahoitusta?, %**

	Pohjois-Karjala	Koko maa
Pankista	79	74
Rahoitusyhtiöstä	10	18
Finnverasta	30	20
Vakuutusyhtiöstä/eläkevakuutusyhtiöstä	0	1
Pääomasijoittajalta	9	6
Tekesistä	0	4
ELY-keskuksesta	9	6
Muualta	9	9

Valtaosa koko maan ja alueen pk-yrityksistä ei aio hakea ulkopuolista rahoitusta seuraavan 12 kuukauden aikana. Alueen tulokset ovat saman kaltaiset koko maan tulosten kanssa.

**Taulukko 13: Aiotteko ottaa ulkopuolista rahoitusta seuraavan 12 kk:n aikana?, %**

	Ei	Kyllä	Ei osaa sanoa
Pohjois-Karjala	75	25	0
Koko maa	76	24	1

**Taulukko 13.1: Mistä aiotte ottaa ulkopuolista rahoitusta?, %**

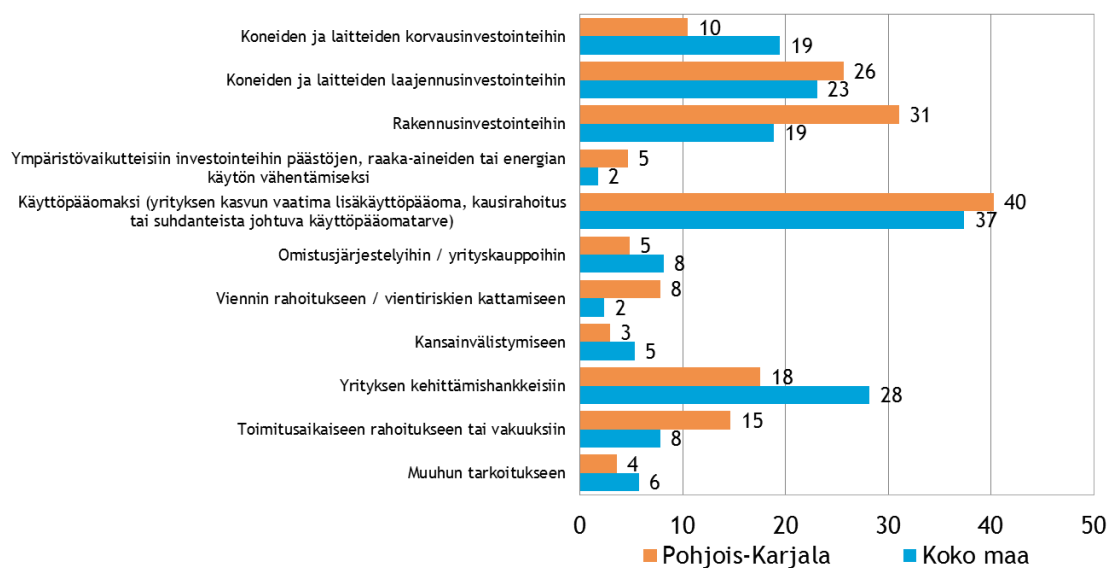
	Pohjois-Karjala	Koko maa
Pankista	73	74
Rahoitusyhtiöstä	23	21
Finnverasta	35	26
Vakuutusyhtiöstä/eläkevakuutusyhtiöstä	8	3
Pääomasijoittajalta	13	14
Tekesistä	12	10
ELY-keskuksesta	13	15
Muualta	8	6

**Taulukko 13.2: Mihin käyttötarkoituksiin aiotte pääasiassa ottaa ulkoista rahoitusta?, %**

	Pohjois-Karjala	Koko maa
Koneiden ja laitteiden korvausinvestointeihin	10	19
Koneiden ja laitteiden laajennusinvestointeihin	26	23
Rakennusinvestointeihin	31	19
Ympäristövaikutteisiin investointeihin päästöjen, raaka-aineiden tai energian käytön vähentämiseksi	5	2
Käyttöpääomaksi (yrityksen kasvun vaatima lisäkäyttöpääoma, kausirahoitus tai suhdanteista johtuva käyttöpääomatarve)	40	37
Omistusjärjestelyihin / yrityskauppoihin	5	8
Viennin rahoitukseen / vientiriskien kattamiseen	8	2
Kansainvälistymiseen	3	5
Yrityksen kehittämishankkeisiin	18	28
Toimitusaikaiseen rahoitukseen tai vakuuksiin	15	8
Muuhun tarkoitukseen	4	6
Ei vastausta	0	1

Koko maassa sekä alueella yleisin ulkoisen rahoituksen käyttötarkoitus on käyttöpääoma. Alueella muita yleisimpiä käyttötarkoituksia ovat rakennusinvestoinnit ja koneiden ja laitteiden laajennusinvestoinnit. Yrityksen kehittämishankkeisiin aiotaan alueella ottaa ulkoista rahoitusta selvästi vähemmän kuin koko maassa.

**Kuva 11. Mihin käyttötarkoitukseen aiotte pääasiassa ottaa ulkoista rahoitusta? Yritykset, jotka aikovat ottaa ulkopuolista rahoitusta, %**



## 10. AJANKOHTAISET ASIAT

Pk-yrityksistä koko maassa maksuvaikeuksia on ollut 20 % yrityksistä. Vastaava lukema alueella on 24 %. Maksuvaikeuksia kokeneiden osuus on suurempi sekä koko maassa että alueella kuin keväällä 2013.

**Taulukko 14: Onko yrityksellänne ollut maksuvaikeuksia viimeisen 3 kuukauden aikana?, %**

	Ei	Kyllä	Ei osaa sanoa
Pohjois-Karjala	76	24	0
Koko maa	79	20	0

Lähes puolet pk-yrityksistä ilmoittaa joutuneensa hyväksymään vaatimuksia yli 30 päivän maksuajoista. Alueella näistä 43 % ilmoittaa pisimmän vaaditun maksuajan olleen yli 60 päivää.

**Taulukko 15: Oletteko joutuneet hyväksymään yritysasiakkaidenne tai yhteistyökumppaninne vaatimuksesta, että ne maksavat laskunsa yrityksellenne yli 30 päivän maksuaikojä käyttäen?, %**

	Kyllä	Ei	Ei osaa sanoa
Pohjois-Karjala	42	58	0
Koko maa	43	56	1

**Taulukko 15.1: Ovatko pisimmät maksuajat olleet, %**

	30-59 päivää	60 päivää	Yli 60 päivää
Pohjois-Karjala	48	9	43
Koko maa	46	18	36

Yli 60 % koko maan ja 55 % alueen vastaajista on kokenut viranomaisten epäyhtenäisen tai epäoikeudenmukaisen lakien- tai ohjeistusten tulkinnan vaikeuttaneen yritystoimintaansa. Kyseessä on voittopuolisesti katsottu olleen jonkun muun kuin alueellisen tai kunnallisen viranomaisen toiminnan.

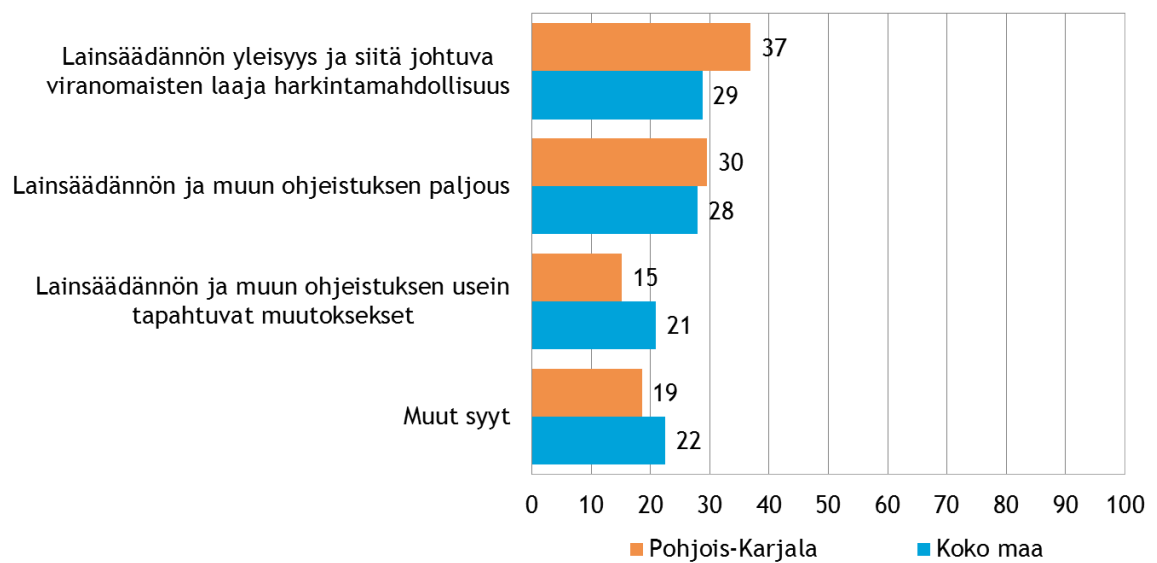
**Taulukko 16: Onko viranomaisten mielestänne epäyhtenäinen tai epäoikeudenmukainen käytäntö lainsäädännön ja muun viranomaisohjeistuksen tulkinnassa vaikeuttanut yritystoimintaanne?, %**

	Kyllä, merkittävästi	Kyllä, jossain määrin	Ei lainkaan
Pohjois-Karjala	7	48	46
Koko maa	16	45	39

**Taulukko 16.1: Minkä viranomaisen toiminnasta on yrityksenne kohdalla ollut kyse?, %**

	Pohjois-Karjala	Koko maa
Aluehallintovirasto	17	11
ELY-keskus	21	14
Kunnan hankintatoiminta	12	16
Kunnan rakennusvalvonta	7	11
Muu viranomainen	60	60

**Kuva 12. Keskeisin syy viranomaisten epäyhtenäiseen toimintaan, %**



## SUOMEN YRITTÄJIEN JA ALUEJÄRJESTÖJEN YHTEYSTIEDOT

### Suomen Yrittäjät

Mannerheimintie 76 A, 00250 Helsinki, PL 999, 00101 Helsinki  
puhelin 09 229 221, faksi 09 229 229 80  
toimisto@yrittajat.fi, www.yrittajat.fi

**Etelä-Karjalan Yrittäjät ry**  
www.yrittajat.fi/etelakarjala  
puhelin 010 470 1100

**Etelä-Pohjanmaan Yrittäjät ry**  
www.yrittajat.fi/etelapohjanmaa  
puhelin (06) 420 5000

**Etelä-Savon Yrittäjät ry**  
www.yrittajat.fi/etelasavo  
puhelin 0500 651 312

**Helsingin Yrittäjät ry**  
www.yrittajat.fi/helsinki  
puhelin 050 575 2353

**Hämeen Yrittäjät ry**  
www.yrittajat.fi/hame  
puhelin 010 229 0390

**Kainuun Yrittäjät ry**  
www.yrittajat.fi/kainuu  
puhelin 010 387 7870

**Keski-Pohjanmaan Yrittäjät ry**  
www.yrittajat.fi/keskipohjanmaa  
puhelin 06 831 5292

**Keski-Suomen Yrittäjät ry**  
www.yrittajat.fi/keskisuomi  
puhelin 010 425 9200

**Kymen Yrittäjät ry**  
www.yrittajat.fi/kymi  
puhelin 05 544 3030

**Lapin Yrittäjät ry**  
www.yrittajat.fi/lappi  
puhelin 0400 898 200

**Länsipohjan Yrittäjät ry**  
www.yrittajat.fi/lansipohja  
puhelin 0500 693 745

**Pirkanmaan Yrittäjät ry**  
www.yrittajat.fi/pirkanmaa  
puhelin 03 251 6500

**Pohjois-Karjalan Yrittäjät ry**  
www.yrittajat.fi/pohjoiskarjala  
puhelin 0500 170 600

**Pohjois-Pohjanmaan Yrittäjät ry**  
www.yrittajat.fi/pohjoispohjanmaa  
puhelin 010 322 1980

**Päijät-Hämeen Yrittäjät ry**  
www.yrittajat.fi/paijathame  
puhelin 010 3224 300

**Pääkaupunkiseudun Yrittäjät ry**  
www.yrittajat.fi/paakaupunkiseutu  
puhelin 010 422 1400

**Espoon Yrittäjät ry**  
www.yrittajat.fi/espoo  
puhelin 010 422 1400

**Kauniaisten Yrittäjät ry -  
Grankulla Företagare rf**  
www.yrittajat.fi/kauniainen  
puhelin 010 420 6900

**Vantaan Yrittäjät ry**  
www.yrittajat.fi/vantaa  
puhelin 010 322 1722

**Rannikko-Pohjanmaan Yrittäjät ry**  
www.yrittajat.fi/rannikkopohjanmaa  
puhelin 06 356 0800

**Satakunnan Yrittäjät ry**  
www.yrittajat.fi/satakunta  
puhelin 02 634 9900

**Savon Yrittäjät ry**  
www.yrittajat.fi/savo  
puhelin 017 368 0500

**Uudenmaan Yrittäjät ry -  
Nylands Företagare rf**  
www.yrittajat.fi/uusimaa  
puhelin 010 231 3050

**Varsinais-Suomen Yrittäjät ry**  
www.yrittajat.fi/varsinaissuomi  
puhelin 02 275 7100



## FINNVERA OYJ:N JA ALUEKONTTOREIDEN YHTEYSTIEDOT

### Aluekonttorit

**Helsinki**

Eteläesplanadi 8, PL 1010, 00101 Helsinki

**Joensuu**

Torikatu 9 A, 80100 Joensuu

**Jyväskylä**

Sepänkatu 4, 40100 Jyväskylä

**Kajaani**

Kauppakatu 1, 87100 Kajaani

**Kuopio**

Kallanranta 11, PL 1127, 70111 Kuopio

**Lahti**

Laiturikatu 2, 5. kerros, 15140 Lahti

**Lappeenranta**

Snellmaninkatu 10, 53100 Lappeenranta

**Mikkeli**

Linnankatu 5, 50100 Mikkeli

**Oulu**

Asemakatu 37, 90100 Oulu

**Pori**

Valtakatu 6, 28100 Pori

**Rovaniemi**

Maakuntakatu 10, PL 8151, 96101 Rovaniemi

**Seinäjoki**

Kauppatori 1-3, 60100 Seinäjoki

**Tampere**

Hämeenkatu 9, PL 559, 33101 Tampere

**Turku**

Eerikinkatu 2, 20100 Turku

**Vaasa**

Pitkätie 55, 65100 Vaasa

**Pietarin-edustusto**

Finnvera Plc  
Representative Office in  
St. Petersburg  
Finland House  
Bolshaya Konyushennaya St. 8  
191186 St. Petersburg, Russia  
PL 95, 53501 Lappeenranta  
puh. +358 405 088 956

**Pääkonttori****Finnvera Oyj****Helsinki**

Eteläesplanadi 8, PL 1010, 00101 Helsinki

**Kuopio**

Kallanranta 11, PL 1127, 70111 Kuopio

**Finnvera Oyj**

valtakunnallinen vaihde 029 460 11  
www.finnvera.fi

## TYÖ- JA ELINKEINOMINISTERIÖN JA ELY-KESKUSTEN YHTEYSTIEDOT

**Työ- ja elinkeinoministeriö**  
Aleksanterinkatu 4, 00170 Helsinki  
PL 32, 00023 Valtioneuvosto  
puhelin 029 506 0000  
[www.tem.fi](http://www.tem.fi)

**Etelä-Pohjanmaan ELY**  
Alvar Aallon katu 8, 60100 Seinäjoki  
puhelin 0295 027 500  
[www.ely-keskus.fi/etela-pohjanmaa](http://www.ely-keskus.fi/etela-pohjanmaa)

**Etelä-Savon ELY**  
Jääkärikatu 14, Mikonkatu 5,  
PL 164, 50101 Mikkeli  
puhelin 0295 024 000  
[www.ely-keskus.fi/etela-savo](http://www.ely-keskus.fi/etela-savo)

**Hämeen ELY**  
Kirkkokatu 12, 15140 Lahti  
Birger Jaarlin katu 15, 13100 Hämeenlinna  
puhelin 0295 025 000  
[www.ely-keskus.fi/hame](http://www.ely-keskus.fi/hame)

**Kaakkois-Suomen ELY**  
Salpausselänkatu 22, PL 1041, 45101 Kouvola  
Kauppakatu 40 D, 53100 Lappeenranta  
puhelin 0295 029 000  
[www.ely-keskus.fi/kaakkois-suomi](http://www.ely-keskus.fi/kaakkois-suomi)

**Kainuun ELY**  
Kalliokatu 4, PL 115, 87101 Kajaani  
puhelin 0295 023 500  
[www.ely-keskus.fi/kainuu](http://www.ely-keskus.fi/kainuu)

**Keski-Suomen ELY**  
Piippukatu 11 (Innova 1) PL 250,  
40101 Jyväskylä  
puhelin 0295 024 500  
[www.ely-keskus.fi/keski-suomi](http://www.ely-keskus.fi/keski-suomi)

**Lapin ELY**  
Ruokasenkatu 2, PL 8060, 96101 Rovaniemi  
Asemakatu 19, 94100 Kemi  
puhelin 0295 037 000  
[www.ely-keskus.fi/lappi](http://www.ely-keskus.fi/lappi)

**Pirkanmaan ELY**  
Yliopistonkatu 38, PL 297, 33101 Tampere  
puhelin 0295 036 000  
[www.ely-keskus.fi/pirkanmaa](http://www.ely-keskus.fi/pirkanmaa)

**Pohjanmaan ELY**  
Hovioikeudenpuistikko 19A, PL 131, 65101 Vaasa  
Ristirannankatu 1, PL 240, 67101 Kokkola  
puhelin 0295 028 500  
[www.ely-keskus.fi/pohjanmaa](http://www.ely-keskus.fi/pohjanmaa)

**Pohjois-Karjalan ELY**  
Kauppakatu 40 B, PL 69, 80101 Joensuu  
puhelin 0295 026 000  
[www.ely-keskus.fi/pohjois-karjala](http://www.ely-keskus.fi/pohjois-karjala)

**Pohjois-Pohjanmaan ELY**  
Veteraanikatu 1, PL 86, 90101 Oulu  
puhelin 0295 038 000  
[www.ely-keskus.fi/pohjois-pohjanmaa](http://www.ely-keskus.fi/pohjois-pohjanmaa)

**Pohjois-Savon ELY**  
Kallanranta 11, PL 2000, 70101 Kuopio  
puhelin 0295 026 500  
Joensuun työpiste Torikatu 36,  
80100 Joensuu  
Mikkelin työpiste Jäärinkatu 14,  
50100 Mikkeli  
puhelin 0295 026 500  
[www.ely-keskus.fi/pohjois-savo](http://www.ely-keskus.fi/pohjois-savo)

**Satakunnan ELY**  
Valtakatu 12, 28100 Pori  
puhelin 0295 022 000  
[www.ely-keskus.fi/satakunta](http://www.ely-keskus.fi/satakunta)

**Uudenmaan ELY**  
Asemapäällikönkatu 14, PL 36, 00521 Helsinki  
puhelin 0295 021 000  
[www.ely-keskus.fi/uusimaa](http://www.ely-keskus.fi/uusimaa)

**Varsinais-Suomen ELY**  
Itsenäisyydendaukio, PL 236, 20101 Turku  
puhelin 0295 022 500  
[www.ely-keskus.fi/varsinais-suomi](http://www.ely-keskus.fi/varsinais-suomi)

