



# Pk-yrittäjäbarometri, syksy 2013

Alueraportti, Satakunnan ELY



# Esipuhe

---

Suomen Yrittäjät, Finnvera Oyj sekä työ- ja elinkeinoministeriö tekevät yhteistyössä pienten ja keskisuurten yritysten toimintaa ja taloudellista toimintaympäristöä kuvaavan Pk-yritysbarometrin kaksi kertaa vuodessa. Barometri julkistetaan sekä valtakunnallisena että alueellisina raporteina.

Valtakunnallisessa raportissa tuloksia käsitellään koko pk-sektorin näkökulmasta ja myös päätoimialoittain teollisuuteen, rakentamiseen, kauppaan ja palveluihin jaoteltuna. Alueraporteissa kehitystä verrataan erityisesti kyseisen alueen yritysten ja koko maan välillä.

Syksyn 2013 Pk-yritysbarometri perustuu 5373 pk-yrityksen edustajan vastauksiin. Se kuvaa siten kattavasti suomalaisten pk-yritysten käsityksiä taloudellisen toimintaympäristön muutoksista sekä yritysten liiketoimintaan ja kehitysnäkyymiin vaikuttavista tekijöistä.

Tässä raportissa tarkastellaan pk-yritysten suhdanneodotuksia, yrittäjyysilmapiiriä ja rahoitustilannetta.

Ajankohtaisilla kysymyksillä on tällä kertaa selvitetty muun muassa yritysten viimeaikaisia mahdollisia maksuvaikeuksia sekä viranomaisten toimien vaikutusta pk-yritysten toimintaan.

# Tiivistelmä

---

## Suhdannenäkymät

Pk-yritysbarometrin vastaajista noin viidesosa (17 %) arvioi henkilökunnan määrän kasvavan seuraavan vuoden kuluttua kun taas 11 % arvioi henkilökunnan määrän pienenevän. Saldoluku on näin ollen 5 %. Alueella saldoluku on painunut alle nollan ensimmäistä kertaa sitten vuoden 2009, eli henkilöstön määrän pienenemiseen uskovia (16 %) on enemmän kuin kasvuun uskovia (13 %). Saldoluku on alueella -2 %. Kevääseen 2013 verrattuna alueen henkilökunnan määrän muutosta kuvaava saldoluku on heikentynyt 4 % -yksikköä.

Satakunnan alueen alueella yritykset arvioivat suhdannenäkymät hieman koko maata myönteisemmiksi huolimatta siitä, että henkilöstön määrän arvioidaan alueen yrityksissä pienenevän. Saldoluku on alueella 6 % ja nousua keväästä 2013 on 5 % -yksikköä.

## Pk-yritysten kehittämistarpeet ja kehittämisen esteet

Pk-yritykset näkevät koko maassa ja alueella eniten kehittämistarvetta markkinoinnissa ja myynnissä. Tarve on kasvanut alueella voimakkaasti.

Vaikka suhdannetilanne nähdään Satakunnan alueella yleisimmin pahimpana kehittämisen esteenä, kustannustasoa pidetään alueella kehittämisen esteenä selvästi yleisemmin kuin koko maassa.

## Elinkeinoilmasto ja yrittäjyysilmapiiri

Yrittäjyyteen vaikuttavia sijaintikunnan tekijöitä mittaava elinkeinoindeksi on koko maassa laskenut syksystä 2012. Myös alueen indeksiluku on myös laskenut syksystä 2012, 9 %:sta 5 %:iin. Alueen pk-yritysten tyytyväisyys yrityksen sijaintikuntaa kohtaan on koko maata alemmalla tasolla lähes kaikkien mitattujen tekijöiden suhteen. Ero koko maan tulokseen on erityisen suuri, kun katsotaan tyytyväisyyttä liikenneyhteyksiin, koulutustarjontaan ja tietoliikenneyhteyksiin.

Yrittäjyysilmapiirin osatekijöistä kansalaisten suhtautuminen yrittäjyyteen ja oma kokemus yritysilmapiiristä nähdään huomattavasti myönteisempänä kuin julkisen vallan toiminta yrittäjyyden edistämiseksi. Tämä tulos on hyvin samankaltainen niin alueen kuin koko maan yritysten parissa.

## Maksuvaikeudet

Pk-yrityksistä koko maassa maksuvaikeuksia on ollut 20 % yrityksistä. Vastaava lukema alueella on 24 %. Lukema on kohonnut alueella kevään 2013 tasosta jopa 7 % -yksikköä.

# Sisällys

PK-YRITYSBAROMETRI, SYKSY 2013 ALUERAPORTTI, SATAKUNNAN ELY .....	5
1. JOHDANTO .....	5
1.1 Barometri.....	5
1.2 Aineisto .....	6
2. YRITYSTEN OSUUDET TOIMIALOILLA .....	7
3. YRITYKSET JA TYÖLLISYYS .....	8
4. PK-YRITYSTEN SUHDANNENÄKYMÄT .....	9
5. PK-YRITYSTEN KEHITTÄMISTARPEET .....	12
6. PK-YRITYSTEN KEHITTÄMISEN PAHIMMAT ESTEET .....	13
7. ELINKEINOILMASTO JA YRITTÄJYYSIKILMAPIIRI .....	16
8. PK-YRITYSTEN KASVUHAKUISUUS .....	18
9. PK-YRITYSTEN RAHOITUS.....	19
10. AJANKOHTAISET ASIAT .....	22
SUOMEN YRITTÄJIEN JA ALUEJÄRJESTÖJEN YHTEYSTIEDOT .....	24
FINNVERA OYJ:N JA ALUEKONTTOREIDEN YHTEYSTIEDOT .....	25
TYÖ- JA ELINKEINOMINISTERIÖN JA ELY-KESKUSTEN YHTEYSTIEDOT .....	26

## Suomen Yrittäjät: Pk-yritysbarometri, syksy 2013, alueraportti

### Julkaisija

Suomen Yrittäjät  
PL 999, 00100 HELSINKI  
puhelin 09 229 221  
toimisto@yrittajat.fi  
www.yrittajat.fi



# Pk-yritysbarometri, syksy 2013

## Alueraportti, Satakunnan ELY

### 1. JOHDANTO

Suomen Yrittäjät, Finnvera Oyj sekä työ- ja elinkeinoministeriö tekevät yhteistyössä pienten ja keski suurten yritysten toimintaa ja taloudellista toimintaympäristöä kuvaavan Pk-yritysbarometrin kaksi kertaa vuodessa. Barometri julkistetaan sekä valtakunnallisena että alueellisina raporteina.

#### 1.1 Barometri

Pk-yritysbarometrissa on selvitetty suomalaisten pk-yritysten mielikuvia yleisestä suhdannekehityksestä ja oman yrityksen taloudellisesta kehityksestä. Lisäksi on tiedusteltu mm. yrityksen kehittämiseen, kasvuun, elinkeinoilmastoon ja rahoitukseen liittyviä tekijöistä.

Otantalähteenä on käytetty Tilastokeskuksen toimialaluokitusta TOL 2010, Fonecta Kohdistamiskone -yritysrekisteriä sekä Suomen Yrittäjien jäsenrekisteriä, joista otanta on tehty kiintiöidyllä satunnaisotannalla. Otoksessa on kiintiöity yritysten toimiala, koluokka ja sijainti.

Vastaaajajoukon muodostaa 5373 kohderyhmän vaatimukset täyttävää pk-yrityksen edustajaa. Tiedonkeruumenetelmänä on käytetty internetkyselyä. Vastajat kutsuttiin kyselyyn sähköpostitse tai puhelimitse kesä-heinäkuussa 2013. Seuraavalla sivulla on esitetty taustatietoja alueen vastaajista. Tutkimuksen on toteuttanut Taloustutkimus Oy Suomen Yrittäjien, Finnvera Oyj:n sekä työ- ja elinkeinoministeriön toimeksiannosta.

Tutkimusprojektista ovat vastanneet Taloustutkimus Oy:ssä tutkimusjohtaja Pasi Huovinen ja tutkimuspäällikkö Jyrki Kärpänoja. Suomen Yrittäjissä tutkimusprojektista on vastannut varatoimitusjohtaja Timo Lindholm, Finnvera Oyj:ssä viestintäjohtaja Tarja Svartström sekä työ- ja elinkeinoministeriössä kehittämispäällikkö Esa Tikkanen.

1) Raportin alueelliset viittaukset tarkoittavat pääsääntöisesti Suomen Yrittäjien mukaista aluejakoa. Uudella maalla ja Itä-Uudellamaalla maakuntajaosta on poikettu (Helsinki, Pääkaupunkiseutu ja muu Uusimaa).

2) Lisäksi tutkimusaineistosta tehdään raportit Hämeen, Kaakkois-Suomen, Pohjanmaan ja Uudenmaan ELY-alueille sekä Keski-Pohjanmaan Yrittäjien alueelle. Lisäksi uusina alueina vuonna 2011 mukaan tulivat Espoo ja Vantaa.

3) Helsingin, Pääkaupunkiseudun ja Uudenmaan aikasarjoissa ja kuvioissa olevat luvut ovat vuoden 1999 syksyyn asti koko Uudenmaan alueen lukuja. Pohjanmaan raportissa luvut ovat vuoden 2006 syksyyn asti Etelä-Pohjanmaan ja Pohjanmaan rannikon yhteisiä lukuja.

3) Tutkimustuloksissa esiintyy muutamissa kohdissa käsite '*saldoluku*'. Se kuvaa kyseisten kysymysten kohdalla positiivisista ja negatiivisista vastauksista laskettua prosenttilukujen erotusta.

Esimerkiksi: Pk-yritysten yleiset suhdannenäkymät seuraavan vuoden aikana paranee 39,4 %, huononee 8,6 %  
⇒ *saldoluku* = + 30,8 % - 31 %

HUOM laskelmissa käytetään tarkkoja, pyöristämättömiä lukuja, vaikka raportissa luvut esitetään kokonaisina ilman desimaaleja.

## 1.2 Aineisto

Seuraavassa taulukossa on esitetty painottamattomat taustatietojakaumat alueella haastatelluista yrityksistä. Tutkimustuloksissa aineisto on painotettu vastaamaan yritysten todellista toimiala- ja aluejakaamaa. Painotettua otoskokoja käytetään laskentaperusteena, koska tällöin otoksen perusteella lasketut tulokset voidaan yleistää koskemaan koko tutkimuskohteena olevaa pk-sektoria.

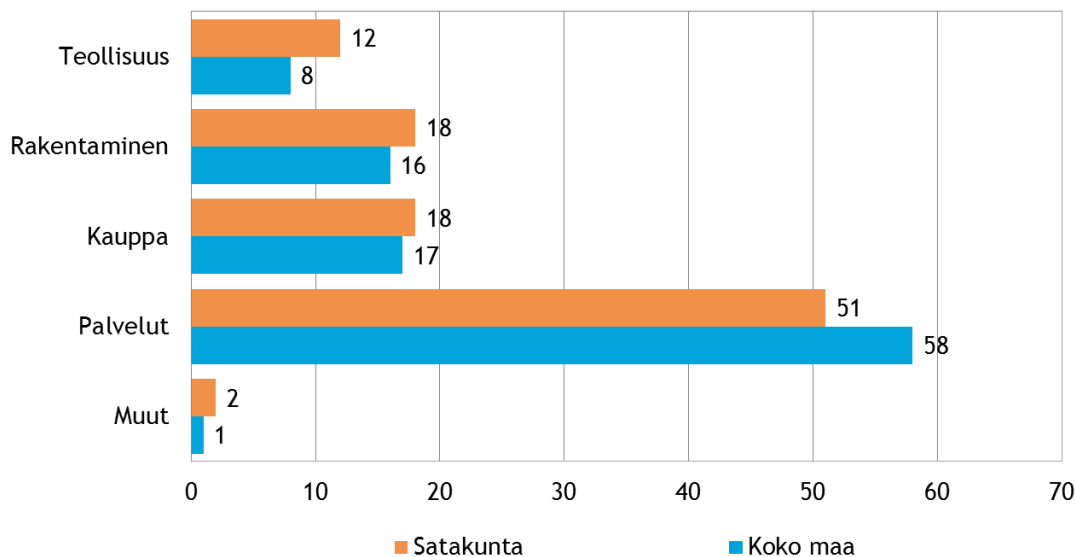
**Taulukko 1: Taustatietoja alueelta haastatelluista yrityksistä**

		%	n=
<b>Alue</b>	Satakunnan ELY	100	197
<b>Päätoimiala</b>	Teollisuus	24	47
	Rakentaminen	12	23
	Kauppa	14	28
	Palvelut	50	99
<b>Liikevaihto vuonna 2012</b>	alle 0,2 miljoonaa euroa	39	77
	0,2-0,49 miljoonaa euroa	18	35
	0,5 - 0,99 miljoonaa euroa	12	24
	1,0-1,49 miljoonaa euroa	7	13
	1,5-1,99 miljoonaa euroa	4	8
	2,0-4,99 miljoonaa euroa	10	19
	5 miljoonaa euroa tai yli	9	18
<b>Yrityksen kasvuhaluisuus</b>	Voimakkaasti kasvuhakuiset	8	16
	Kasvuhakuiset	38	74
	Asemansa säilyttäjät	36	70
	Ei kasvutavoitteita	16	31
	Toimintansa lopettavat	3	5
<b>Yrityksellä vientitoimintaa</b>	Kyllä	14	27
	Ei	84	165
<b>Perustamisvuosi</b>	Ennen 1990	27	53
	1990-1999	16	31
	2000-2009	27	53
	2010-	16	32
<b>Vastaajan asema</b>	Yrittäjä	89	141
	Palkattu toimitusjohtaja	8	12
	Muu	4	6

## 2. YRITYSTEN OSUUDET TOIMIALOILLA

Suomessa oli 262 548 yritystä <sup>[1]</sup> vuonna 2011. Näistä yrityksistä noin 11 064 toimi Satakunnan alueella. Koko maassa palvelualan yrityksiä oli noin 58 %, kaupan -17 %, rakentamisen -16 % ja teollisuudenalan yrityksiä 8 %. Satakunnan alueella oli palveluun kuuluvia yrityksiä koko maata suhteellisesti vähemmän. Teollisuuden yrityksiä alueella oli enemmän kuin koko maassa.

Kuva 1. Yritysten osuudet eri toimialoilla, %



1. Lähde: Tilastokeskus: Yritys- ja toimipaikkarekisteri, pl. toimiala A. maa-, metsä- ja kalatalous



### 3. YRITYKSET JA TYÖLLISYYS

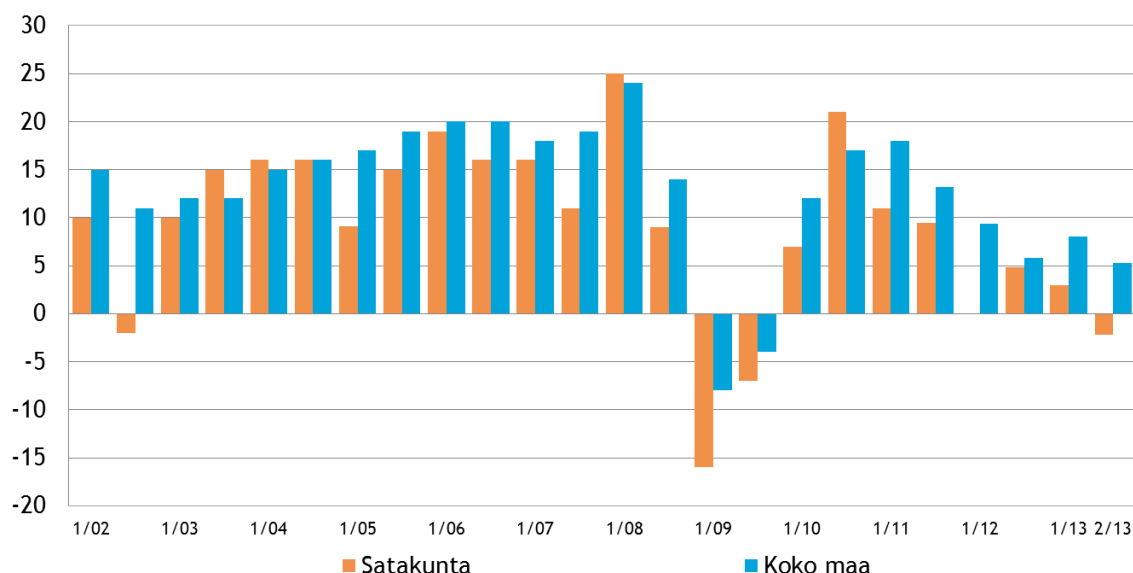
Tilastokeskuksen työvoimatiedustelun <sup>[2]</sup> mukaan koko maan työllisten määrä oli 2 578 000 henkeä kesäkuussa 2013. Lukema on hieman vähemmän kuin vuotta aikaisemmin vastaavana ajankohtana. Palkansaajien määrä kasvoi hieman, mutta yrittäjien määrä väheni. Koko maan työttömyysaste oli 9,1 % <sup>[2]</sup> kesäkuussa 2013. Lukema on 0,5 prosenttiyksikköä pienempi kuin vuotta aiemmin. Satakunnan alueella työskenteli 2013/II yhteensä 98 000 henkilöä <sup>[3]</sup> työttömyysasteen ollessa 8,8 % <sup>[4]</sup>. Työttömyysaste on noussut alueella 1,6 prosenttiyksikköä vuoden 2012 vastaavaan ajankohtaan verrattuna <sup>[4]</sup>.

**Taulukko 2: Pk-yritysten suhdannenäkymät henkilökunnan määrän osalta seuraavan vuoden kuluttua, %**

	Suurempi	Yhtäsuuri	Pienempi	Saldoluku
Satakunta	13	71	16	-2
Koko maa	17	72	11	5

Pk-yritysbarometrin vastaajista vajaa viidesosa (17 %) arvioi henkilökunnan määrän kasvavan seuraavan vuoden kuluttua kun taas 11 % arvioi henkilökunnan määrän pienenevän. Saldoluvuksi muodostut 5 %. Alueella saldoluku on painunut alle nollan ensimmäistä kertaa sitten vuoden 2009, eli henkilöstön määrän pienenemiseen uskovia (16 %) on enemmän kuin kasvuun uskovia (13 %). Saldoluku on alueella näin ollen -2. Keväeseen 2013 verrattuna alueen henkilökunnan määrän muutosta kuvaava saldoluku on heikentynyt 4 % -yksikköä.

**Kuva 2. Henkilökunnan määrän muutosodotukset seuraavan vuoden aikana, saldoluku (%)**



2. Lähde: Tilastokeskus: Työvoimatutkimus 2013, kesäkuu

3. Lähde: Tilastokeskus: Työvoimatutkimus 2013, liitetaulukko 31. Työlliset maakunnittain

4. Lähde: Tilastokeskus: Työvoimatutkimus 2013, liitetaulukko 43. Työttömyysaste maakunnittain



#### 4. PK-YRITYSTEN SUHDANNENÄKYMÄT

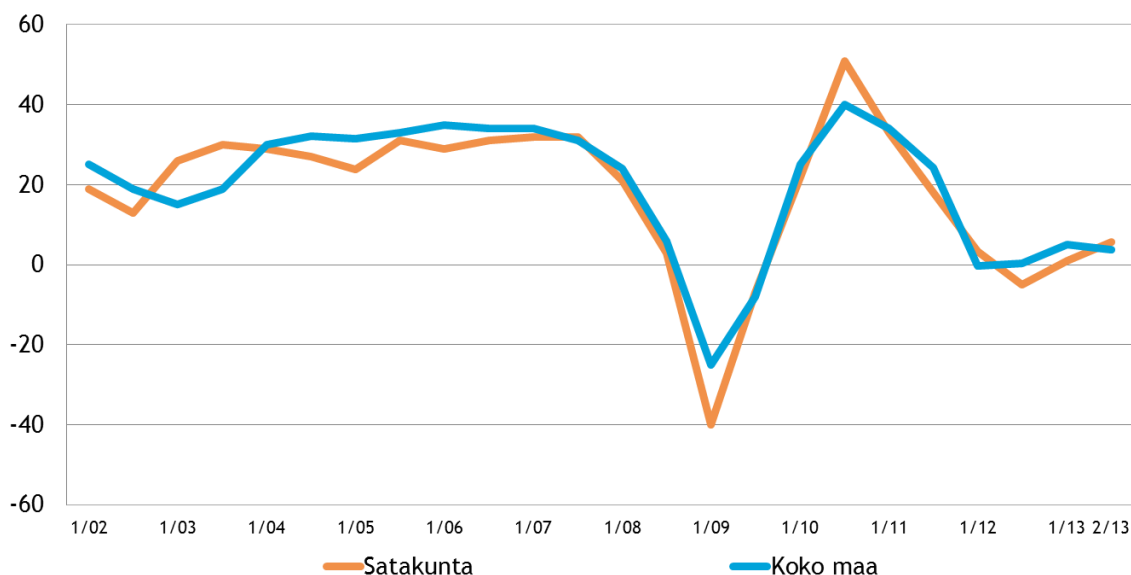
Pk-yritysten suhdannenäkymiä kuvaava saldoluku on koko maassa pysynyt lähes samana verrattuna kevääseen 2013. 54 % koko maan pk-yrityksistä arvioi suhdanteiden pysyvän ennallaan lähimmän vuoden aikana. Koko maan pk-yrityksistä 25 % arvioi suhdanteiden paranevan ja 21 % huononevan. Alueella yritykset arvioivat suhdannenäkymät hieman koko maata myönteisemmiksi huolimatta siitä, että henkilöstön määrän arvioidaan alueen yrityksissä pienenevän. Saldoluku on alueella 6 % ja nousua keväästä 2013 on 5 % -yksikköä.

**Taulukko 3: Pk-yritysten suhdannenäkymät oman yrityksen kannalta lähimmän vuoden aikana, %**

	Paranee	Pysyy ennallaan	Huononee	Saldoluku
Satakunta	24	57	19	6
Koko maa	25	54	21	4

Seuraavassa kuvassa on esitetty pk-yritysten suhdannenäkymien kehitys tutkimusjaksosta 1/02 lähtien.

**Kuva 3. Yleiset suhdannenäkymät lähimmän vuoden aikana, saldoluku (%)**



Taulukko 4: Pk-yritysten odotukset tutkimuksen eri osa-alueiden kehityksestä seuraavan vuoden kuluttua, %

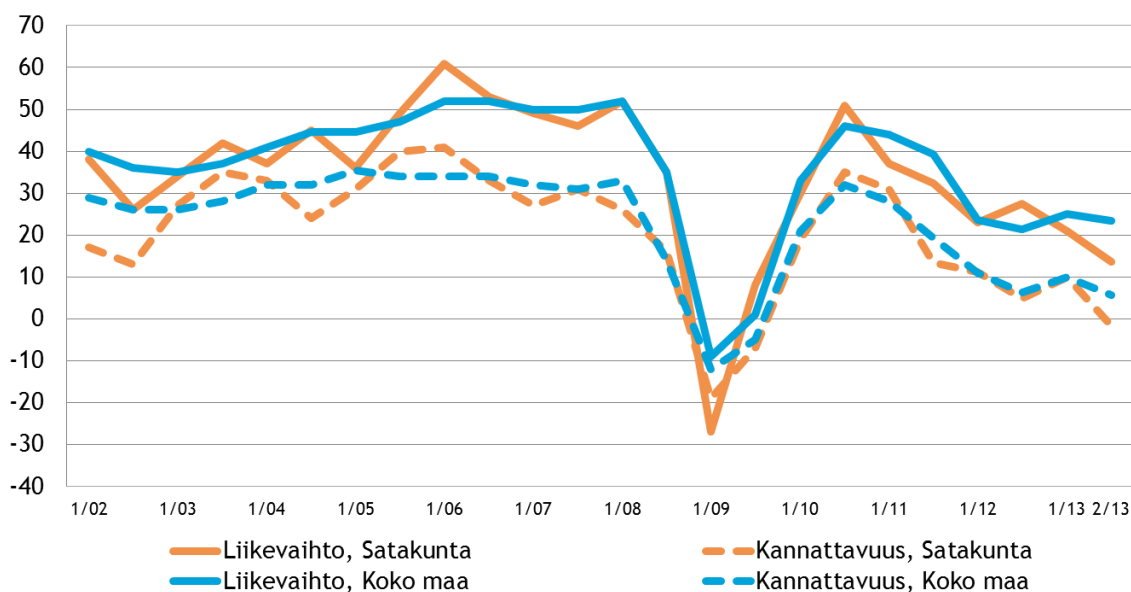
	Suurempi	Yhtä suuri	Pienempi	Saldoluku
<b>Liikevaihto</b>				
Satakunta	36	42	22	14
Koko maa	41	41	18	23
<b>Investointien arvo</b>				
Satakunta	18	51	31	-13
Koko maa	17	57	26	-10
<b>Viennin arvo</b>				
Satakunta	9	74	16	-7
Koko maa	12	73	15	-2
<b>Tuonnin arvo</b>				
Satakunta	8	73	19	-11
Koko maa	11	74	15	-4
<b>Tuotantokustannukset</b>				
Satakunta	47	45	8	39
Koko maa	42	49	9	33
<b>Tuotteiden tai palveluiden hinnat</b>				
Satakunta	44	50	6	38
Koko maa	44	51	6	38
<b>Kannattavuus</b>				
Satakunta	27	45	29	-2
Koko maa	30	46	24	6
<b>Vakavaraisuus</b>				
Satakunta	22	60	18	3
Koko maa	29	56	15	14
<b>Tuotekehityspanostukset</b>				
Satakunta	19	55	26	-7
Koko maa	21	60	19	2
<b>Tilausten määrä</b>				
Satakunta	28	49	24	4
Koko maa	35	45	20	15
<b>Kapasiteetin käyttöaste</b>				
Satakunta	35	49	17	18
Koko maa	36	47	17	19

Eri osatekijöiden suhdanteita arvioitaessa tuotteiden ja palveluiden hintojen nousuun uskotaan saldoluvin (38 %) perusteella yleisimmin. Myös tuotantokustannusten (saldoluku 33 %) ja liikevaihdon (23 %) kasvuun uskovia on selvästi enemmän kuin laskuun uskovia.

Alueella uskotaan kaikkein yleisimmin tuotantokustannusten kasvuun (saldoluku 39 %, 45 % 1/2013). Tuotteiden ja palveluiden hinnat saavat toiseksi suurimman saldoluvin 38 % (50 % 1/2013). Muiden osatekijöiden suhteen kasvuodotukset ovat selvästi maltillisemmat, elleivät jopa miinusmerkkiset. Investointien arvon odotetaan alueella pysyvän ennallaan tai vähenevän suhteellisesti enemmän kuin koko maassa (saldoluku -13 %). Myös tuotekehityspanostusten osalta saldoluku on negatiivinen, -7 %.

Kuvassa 4 on esitetty pk-yritysten liikevaihdon ja kannattavuuden suhdannenäkymien kehittyminen koko maassa ja alueella. Alueella liikevaihdon odotettu kehitys on painunut alle koko maan tason.

**Kuva 4: Suhdannenäkymät seuraavan vuoden aikana, saldoluku (%)**



## 5. PK-YRITYSTEN KEHITTÄMISTARPEET

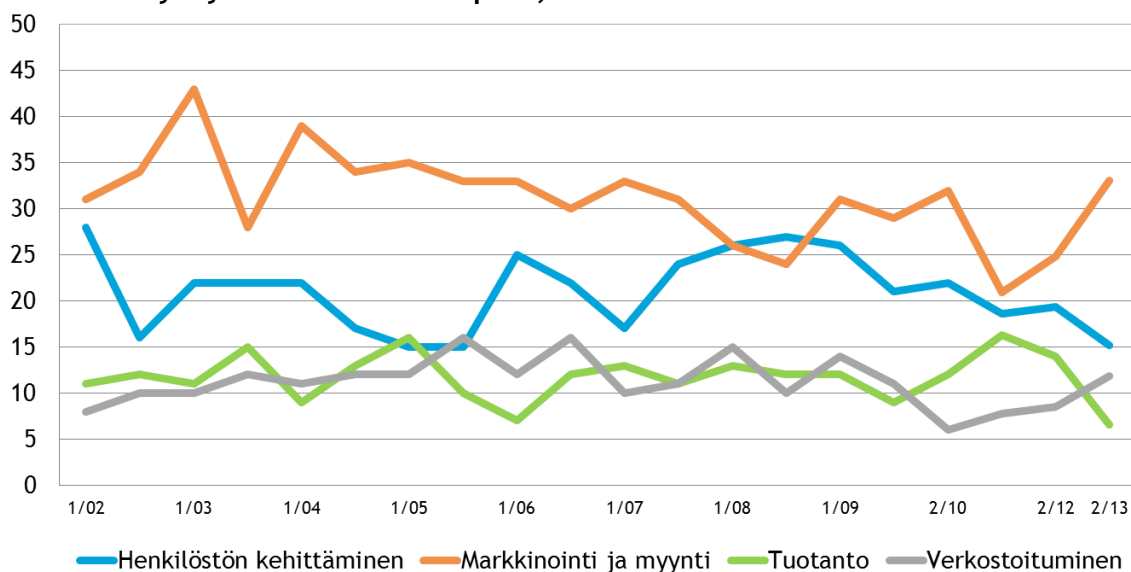
Taulukko 5: Pk-yritysten kehittämistarpeet tällä hetkellä, %.

	Satakunta	Koko maa
Johtaminen	4	5
Yrityksen hallitustyöskentely	2	1
Henkilöstön kehittäminen ja koulutus	15	13
Markkinointi ja myynti	33	35
Vienti ja kansainvälistyminen	1	3
Rahoitus, talous ja laskentatoimi	9	9
Tuotanto ja materiaalityöskentely, tietotekniikka, tuotekehitys, laatu	6	8
Yhteistyö/verkottuminen, alihankinta	12	12
Ympäristö- /muiden säädösvaatimusten ottaminen huomioon toiminnassa	3	3
Ei kehittämistarpeita /ei vastusta	14	11

Koko maan tasolla pk-yritykset näkevät eniten kehittämistarvetta markkinoinnissa ja myynnissä (35 %). Seuraavaksi eniten kehittämistarvetta nähdään henkilöstön kehittämisen ja koulutuksen (13 %) sekä yhteistyön/verkottumisen ja alihankinnan (12 %) suhteen. Alueella luvut muistuttavat hyvin paljon koko maan tuloksia. Kehittämistarpeita koetaan alueella olevan ylipäätään hieman vähemmän kuin koko maassa. Tosin henkilöstön kehittämisen ja koulutuksen osalta alueella koetaan olevan koko maata suurempi kehittämistarve. Vienti ja kansainvälistyminen koetaan kehitystarpeista vähäisimmäksi.

Kuvasta 5 voidaan havaita, että alueen yritysten tarve kehittää markkinointi ja myyntiponnistelujaan on kasvanut selvästi verrattuna vuoden takaiseen tilanteeseen. Verkostoitumista halutaan myös kehittää. Henkilöstön ja tuotannon kehittämistarve on pienentynyt.

Kuva 5: Pk-yritysten kehittämistarpeet, %



## 6. PK-YRITYSTEN KEHITTÄMISEN PAHIMMAT ESTEET

Koko maassa pk-yritysten pahimpana kehittämisen esteenä nähdään yleinen suhdanne-tilanne/taloustilanne (32 %). Kustannustaso nähdään myös koko maassa kehittämisen esteenä (16 %). Satakunnan alueella yleinen suhdannetilanne/taloustilanne on koko maan lailla yleisin kehittämisen este (29 %). Suhdannetilannetta ei koeta kuitenkaan yhtä kehittämisen esteenä yhtä yleisesti kuin koko maassa. Sen sijaan alueella korostuu kehittämisen esteistä erityisesti kustannustaso. 23 % alueen vastaajista piti tätä pahimpana kehityksen esteenä, kun luku koko maassa oli 16 %. Kolmantena kehittämisen esteenä alueella nähdään kilpailutilanne (16 %).

Rahoituksen merkitys kehittämisen esteenä on kasvanut aiemmista kierroksista. Merkitys on kasvanut kaikkien yritysten parissa, mutta erityisesti kasvuhakuisten yritysten parissa, niin alueella kuin koko maassa.

**Taulukko 6: Pk-yritysten pahimmat kehittämisen esteet, %**

	Satakunta	Koko maa
Yritystoiminnan sääntely	10	10
Kustannustaso	23	16
Kilpailutilanne	16	14
Rahoitus	10	10
Resurssitekijät	10	14
Yleinen suhdanne-/taloustilanne	29	32
Ei osaa sanoa	3	4

**Taulukko 6.1: Merkittävin sääntelyn este kehittämisessä, %**

	Satakunta	Koko maa
Byrokratia	49	53
Työlainsäädäntö	12	12
Työehtosopimukset	21	18
Muu sääntely	18	16

**Taulukko 6.2: Merkittävin kustannusten este kehittämisessä, %**

	Satakunta	Koko maa
Verotus	27	26
Palkkataso	13	18
Työn sivukulut	39	39
Muut tuotantokustannukset	21	17

**Taulukko 6.3: Merkittävien kilpailutilanteen este kehittämisessä, %**

	Satakunta	Koko maa
Kireä kilpailutilanne	49	47
Markkinoiden liiallinen keskittyminen	15	12
Julkisen sektorin elinkeinotoiminta	6	6
Harmaa talous	5	7
Kysynnän riittämättömyys	24	26

**Taulukko 6.4: Merkittävien rahoituseste kehittämisessä, %**

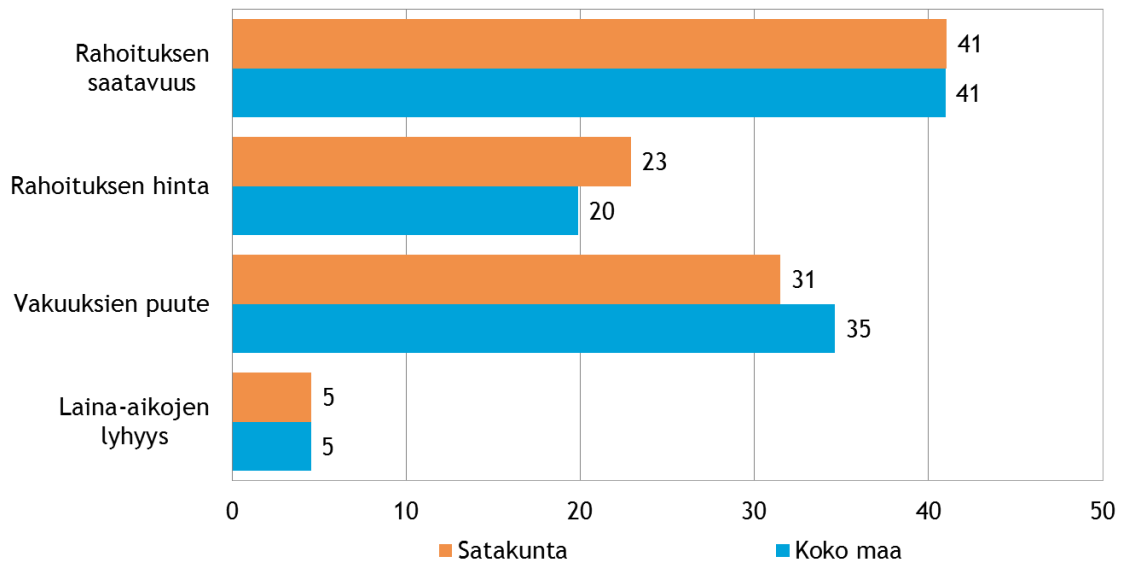
	Satakunta	Koko maa
Rahoituksen saatavuus	41	41
Rahoituksen hinta	23	20
Vakuuksien puute	31	35
Laina-aikojen lyhyys	5	5

**Taulukko 6.5: Merkittävien resurssitekijöiden este kehittämisessä, %**

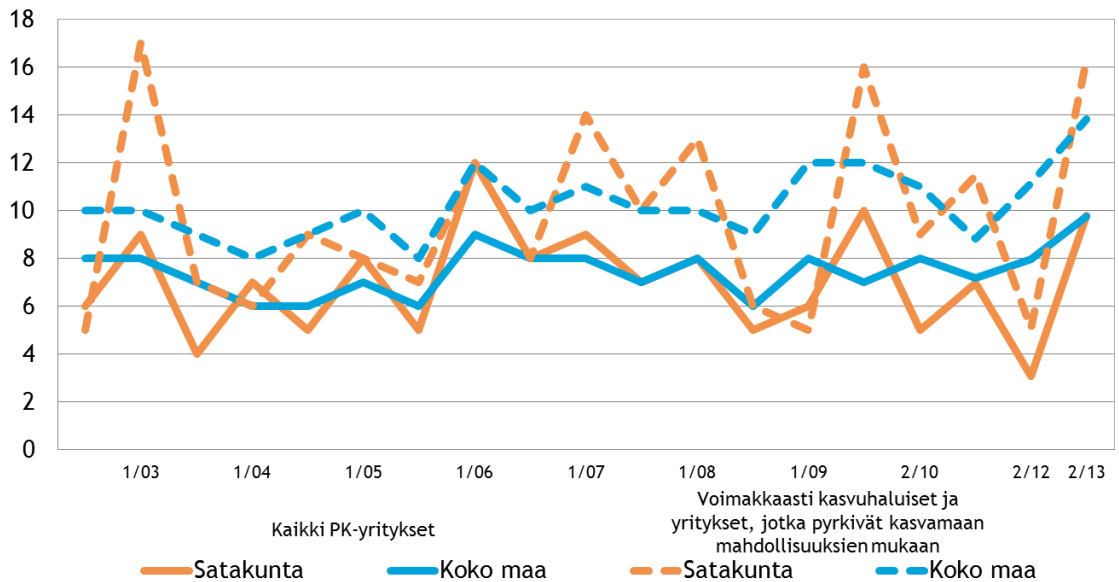
	Satakunta	Koko maa
Ammattitaitoisen työvoiman saatavuus	63	58
Alihankkijoiden/ osatoimittajien saatavuus	4	8
Toimitilat	5	10
Koneet ja laitteet	9	6
Muut resurssitekijät, esim. raaka-aineet	19	18

Koko maassa ja alueella rahoitukseen liittyvistä kehittämisen esteistä rahoituksen hinta koetaan vuoden takaista selvemmin ja vakuuksien puute puolestaan vähemmän merkittävänä kehittämisen esteenä.

Kuva 6: Pk-yritysten kehittämisen esteet - rahoitus, %



Kuva 7: Pk-yritysten kehittämisen esteet - rahoitus kehittämisen pahin este, %





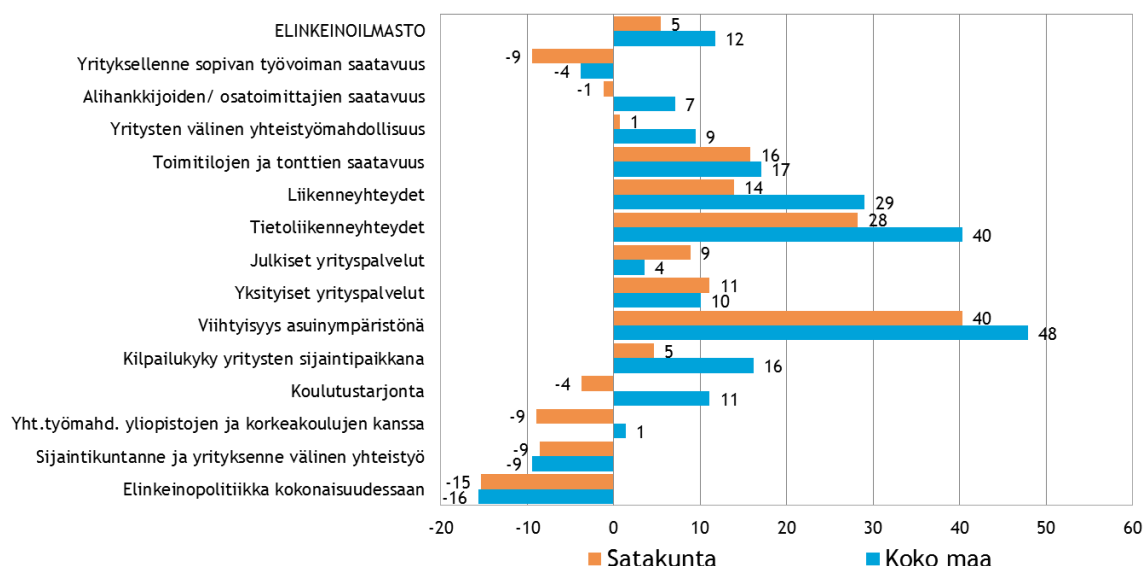
## 7. ELINKEINOILMASTO JA YRITTÄJYYSIKILMAPIIRI

Yrittäjyyteen vaikuttavia sijaintikunnan tekijöitä mittaava elinkeinoindeksi on koko maassa laskenut syksystä 2012. Myös alueen indeksiluku on myös laskenut syksystä 2012, 9:stä 5:een.

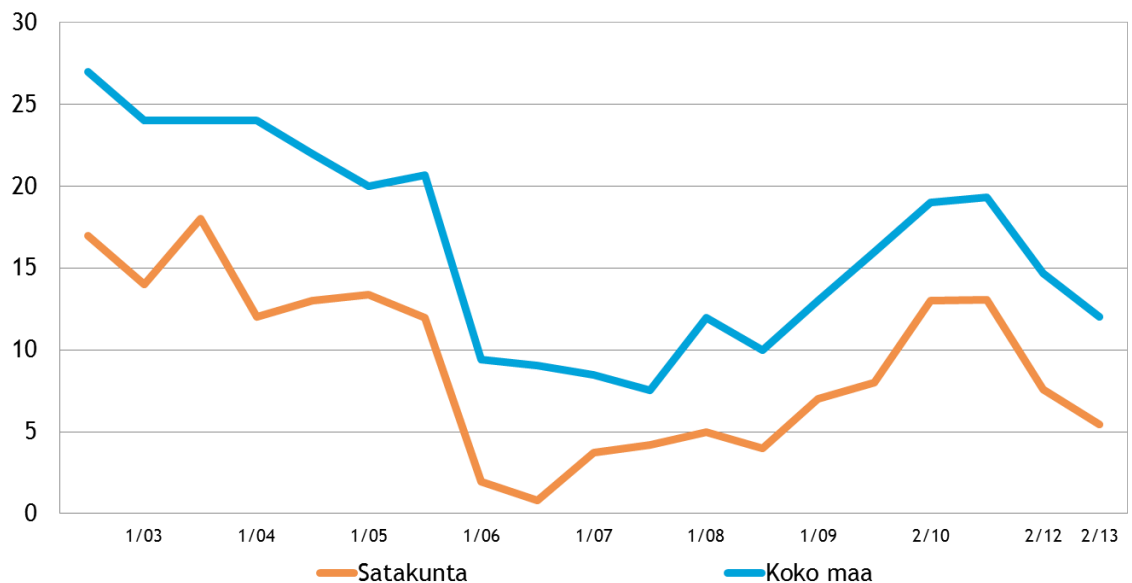
Koko maan pk-yritysten vastaajat ovat tyytyväisimpiä yrityksensä sijaintikunnan viihtyisyyteen asuinympäristönä (indeksiluku 48). Tyytymättömyyttä aiheuttaa sijaintikunnan elinkeinopolitiikka.

Alueen pk-yritysten tyytyväisyys yrityksen sijaintikuntaa kohtaan on koko maata alemmalla tasolla lähes kaikkien mitattujen tekijöiden suhteen. Ero koko maan tulokseen on erityisen suuri, kun katsotaan tyytyväisyyttä liikenneyhteyksiin, koulutustarjontaan ja tietoliikenneyhteyksiin. Ainoastaan julkisiin yrityspalveluihin ollaan alueella selvästi tyytyväisempiä kuin koko maassa.

Kuva 8: Elinkeinoilmasto, Indeksi



Kuva 9: Elinkeinoilmasto, Indeksi



Yrittäjyysilmapiirin osatekijöistä kansalaisten suhtautuminen yrittäjyyteen ja oma kokemus yritysilmapiiristä nähdään huomattavasti myönteisempänä kuin julkisen vallan toiminta yrittäjyyden edistämiseksi. Tämä tulos on hyvin samankaltainen niin alueen kuin koko maan yritysten parissa.

Taulukko 7: Arvio yrittäjyysilmapiiristä, %

	1 erittäin huono	2	3	4	5 erittäin hyvä
<b>Oma kokemus yritysilmapiiristä</b>					
Satakunta	9	17	41	32	2
Koko maa	6	21	39	30	4
<b>Kansalaisten suhtautuminen yrittäjyyteen</b>					
Satakunta	6	16	45	29	3
Koko maa	4	19	41	32	4
<b>Julkisen vallan toiminta yrittäjyyden edistämiseksi valtakunnan tasolla</b>					
Satakunta	22	39	33	6	0
Koko maa	23	39	30	8	1
<b>Julkisen vallan toiminta yrittäjyyden edistämiseksi alue-/paikallistasolla</b>					
Satakunta	10	37	31	20	1
Koko maa	17	34	35	13	1
<b>Julkisten rahoittajien toiminta yrittäjyyden edistämiseksi</b>					
Satakunta	5	19	53	20	3
Koko maa	10	23	44	20	3
<b>Markkinaehtoisten rahoittajien toiminta yrittäjyyden edistämiseksi</b>					
Satakunta	10	29	46	15	1
Koko maa	11	28	43	17	2

## 8. PK-YRITYSTEN KASVUHAKUISUUS

Koko maan pk-yrityksistä 38 % on mahdollisuuksien mukaan kasvamaan pyrkiviä. Asemansa säilyttämään pyrkiviä pk-yrityksiä on 34 % ja yritystoiminnan loppumista ennakoivia 3 %. Alueella yleisin ryhmä muodostuu asemansa säilyttämään pyrkivistä pk-yrityksistä (39 %).

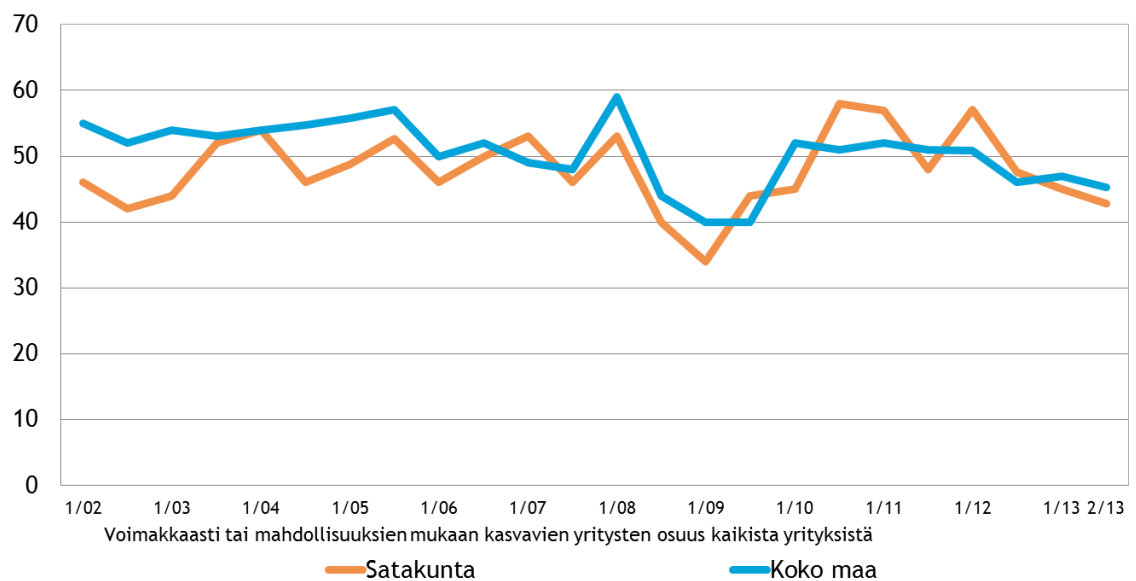
Verrattuna kevään 2013 tulokseen voimakkaasti tai mahdollisuuksien mukaan kasvavien pk-yritysten osuus on laskenut alueella lievästi, kuten koko maassa.

Taulukko 8: Pk-yritysten kasvuhakuisuus, %

	Voimakkaasti kasvuhakuiset	Kasvuhakuiset	Asemansa säilyttäjät	Ei kasvutavoitetta	Toimintansa lopettavat
Satakunta	7	35	39	16	3
Koko maa	7	38	34	18	3

Kuva 10: Pk-yritysten kasvuhakuisuus, %

(Voimakkaasti tai mahdollisuuksien mukaan kasvavien yritysten osuus kaikista yrityksistä)



## 9. PK-YRITYSTEN RAHOITUS

Pk-yritysten yleisin pääpankki on koko maassa joko OP-Pohjola (Osuuspankki) (38 %) tai Nordea (33 %). Satakunnassa OP-Pohjolan (Osuuspankki asema on muuhun maahan verrattuna vahvempi yrittäjien pääpankkina. Koko maan pk-yrityksistä 47 % on ottanut lainaa rahoituslaitoksilta.

Satakunnassa lainaa rahoituslaitoksilta on 43 %:lla pk-yrityksistä (taulukko 10). Lainaa omaavia yrityksiä on 10 % -yksikköä enemmän kuin kevään 2013 kierroksella.

**Taulukko 9: Yrityksen pääpankki, %**

	Satakunta	Koko maa
Nordea	31	33
OP-Pohjola (Osuuspankki)	47	38
Paikallisosuuspankki	4	4
Danske Bank (Sampo Pankki)	8	9
Säästöpankki	7	8
Handelsbanken	2	3
Muu	0	4
EOS	0	1

**Taulukko 10: Onko yrityksellänne lainaa rahoituslaitoksilta?, %**

	Ei	Kyllä	Ei osaa sanoa
Satakunta	57	43	0
Koko maa	52	47	1

Koko maan pk-yrityksistä 28 % ja alueen pk-yrityksistä 30 % on ottanut ulkopuolista rahoitusta viimeisten 12 kuukauden aikana. Ulkopuolisen rahoituksen lähteenä on ollut 74 %:lla yrityksistä pankki niin alueella kuin koko maassakin.

**Taulukko 11: Oletteko ottaneet ulkopuolista rahoitusta viimeisen 12 kk:n aikana?, %**

	Ei	Kyllä	Ei osaa sanoa
Satakunta	70	30	0
Koko maa	72	28	1

**Taulukko 12: Mistä olette ottaneet rahoitusta?, %**

	Satakunta	Koko maa
Pankista	74	74
Rahoitusyhtiöstä	22	18
Finnverasta	23	20
Vakuutusyhtiöstä/eläkevakuutusyhtiöstä	0	1
Pääomasijoittajalta	5	6
Tekesistä	10	4
ELY-keskuksesta	10	6
Muualta	9	9

Valtaosa koko maan ja alueen pk-yrityksistä ei aio hakea ulkopuolista rahoitusta seuraavan 12 kuukauden aikana

**Taulukko 13: Aiotteko ottaa ulkopuolista rahoitusta seuraavan 12 kk:n aikana?, %**

	Ei	Kyllä	Ei osaa sanoa
Satakunta	72	27	1
Koko maa	76	24	1

**Taulukko 13.1: Mistä aiotte ottaa ulkopuolista rahoitusta?, %**

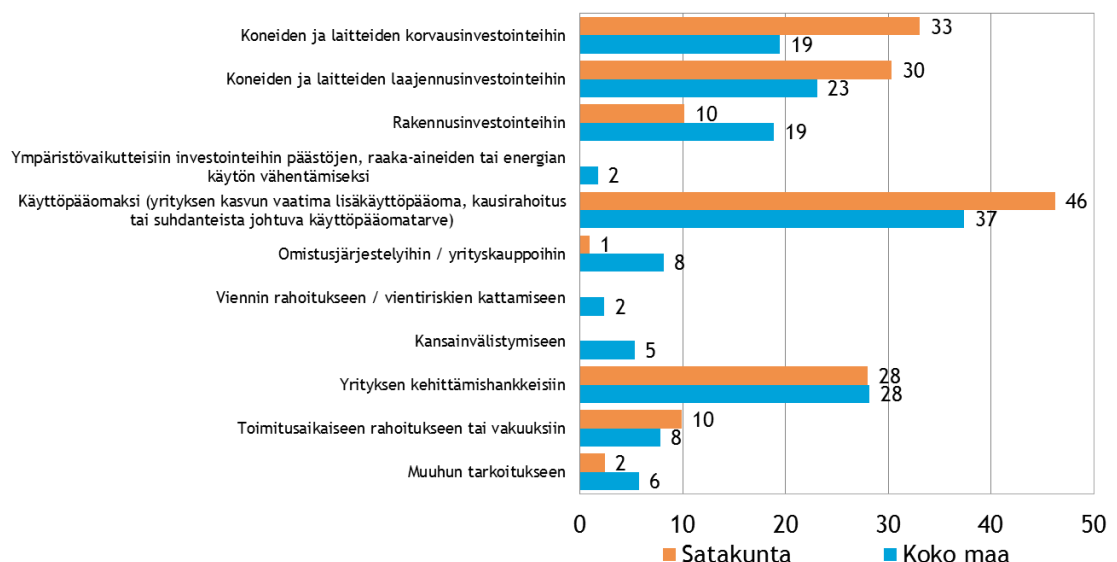
	Satakunta	Koko maa
Pankista	67	74
Rahoitusyhtiöstä	26	21
Finnverasta	35	26
Vakuutusyhtiöstä/eläkevakuutusyhtiöstä	0	3
Pääomasijoittajalta	0	14
Tekesistä	15	10
ELY-keskuksesta	20	15
Muualta	4	6

Taulukko 13.2: Mihin käyttötarkoituksiin aiotte pääasiassa ottaa ulkoista rahoitusta?, %

	Satakunta	Koko maa
Koneiden ja laitteiden korvausinvestointeihin	33	19
Koneiden ja laitteiden laajennusinvestointeihin	30	23
Rakennusinvestointeihin	10	19
Ympäristövaikutteisiin investointeihin päästöjen, raaka-aineiden tai energian käytön vähentämiseksi	0	2
Käyttöpääomaksi (yrityksen kasvun vaatima lisäkäyttöpääoma, kausirahoitus tai suhdanteista johtuva käyttöpääomatarve)	46	37
Omistusjärjestelyihin / yrityskauppoihin	1	8
Viennin rahoitukseen / vientiriskien kattamiseen	0	2
Kansainvälistymiseen	0	5
Yrityksen kehittämishankkeisiin	28	28
Toimitusaikaiseen rahoitukseen tai vakuuksiin	10	8
Muuhun tarkoitukseen	2	6
Ei vastausta	3	1

Koko maassa sekä alueella yleisin ulkoisen rahoituksen käyttötarkoitus on käyttöpääoma. Alueella käyttötarkoituksena korostuu koneiden ja laitteiden korvaus- ja laajennusinvestoinnit.

Kuva 11. Mihin käyttötarkoitukseen aiotte pääasiassa ottaa ulkoista rahoitusta? Yritykset, jotka aikovat ottaa ulkopuolista rahoitusta, %



## 10. AJANKOHTAISET ASIAT

Pk-yrityksistä koko maassa maksuvaikeuksia on ollut 20 % yrityksistä. Vastaava lukema alueella on 24 %. Lukema on kohonnut alueella kevään 2013 tasosta jopa 7 % -yksikköä.

**Taulukko 14: Onko yrityksellänne ollut maksuvaikeuksia viimeisen 3 kuukauden aikana?, %**

	Ei	Kyllä	Ei osaa sanoa
Satakunta	76	24	0
Koko maa	79	20	0

Vajaa puolet pk-yrityksistä ilmoittaa joutuneensa hyväksymään vaatimuksia yli 30 päivän maksuajoista. Alueella vastaavia vaatimuksia hyväksymään kokeneita yrityksiä on reilu kolmasosa. Vaadittu maksuaika painottuu alueella selkeästi 30-59 päivän välille.

**Taulukko 15: Oletteko joutuneet hyväksymään yritysasiakkaidenne tai yhteistyökumppaninne vaatimuksesta, että ne maksavat laskunsa yrityksellenne yli 30 päivän maksuaikoja käyttäen?, %**

	Kyllä	Ei	Ei osaa sanoa
Satakunta	36	63	1
Koko maa	43	56	1

**Taulukko 15.1: Ovatko pisimmät maksuajat olleet, %**

	30-59 päivää	60 päivää	Yli 60 päivää
Satakunta	54	11	35
Koko maa	46	18	36

Yli 60 % koko maan sekä lähes 60 % alueen vastaajista on kokenut viranomaisten epäyhtenäisen tai epäoikeudenmukaisen lakien- tai ohjeistusten tulkinnan vaikeuttaneen yritystoimintaansa. Kyseessä on voittopuolisesti katsottu olleen jonkun muun kuin alueellisen tai kunnallisen viranomaisen toiminnan.

**Taulukko 16: Onko viranomaisten mielestänne epäyhtenäinen tai epäoikeudenmukainen käytäntö lainsäädännön ja muun viranomaisohjeistuksen tulkinnassa vaikeuttanut yritystoimintaanne?, %**

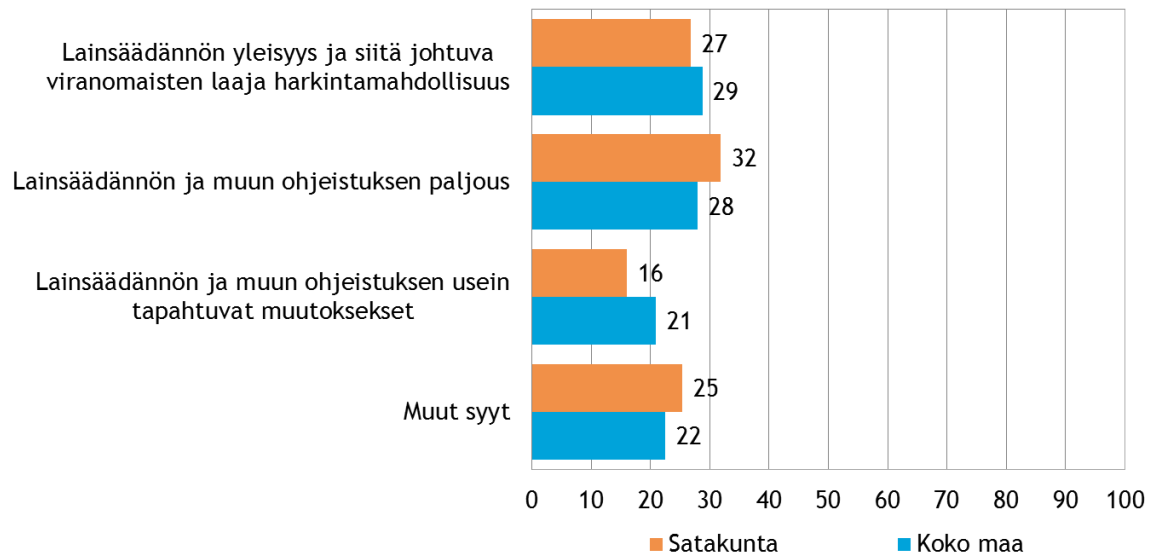
	Kyllä, merkittävästi	Kyllä, jossain määrin	Ei lainkaan
Satakunta	14	42	44
Koko maa	16	45	39



**Taulukko 16.1: Minkä viranomaisen toiminnasta on yrityksenne kohdalla ollut kyse?, %**

	Satakunta	Koko maa
Aluehallintovirasto	10	11
ELY-keskus	12	14
Kunnan hankintatoiminta	14	16
Kunnan rakennusvalvonta	16	11
Muu viranomainen	61	60

**Kuva 12. Keskeisin syy viranomaisten epäyhtenäiseen toimintaan, %**



## SUOMEN YRITTÄJIEN JA ALUEJÄRJESTÖJEN YHTEYSTIEDOT

### Suomen Yrittäjät

Mannerheimintie 76 A, 00250 Helsinki, PL 999, 00101 Helsinki  
puhelin 09 229 221, faksi 09 229 229 80  
toimisto@yrittajat.fi, www.yrittajat.fi

**Etelä-Karjalan Yrittäjät ry**  
www.yrittajat.fi/etelakarjala  
puhelin 010 470 1100

**Etelä-Pohjanmaan Yrittäjät ry**  
www.yrittajat.fi/etelapohjanmaa  
puhelin (06) 420 5000

**Etelä-Savon Yrittäjät ry**  
www.yrittajat.fi/etelasavo  
puhelin 0500 651 312

**Helsingin Yrittäjät ry**  
www.yrittajat.fi/helsinki  
puhelin 050 575 2353

**Hämeen Yrittäjät ry**  
www.yrittajat.fi/hame  
puhelin 010 229 0390

**Kainuun Yrittäjät ry**  
www.yrittajat.fi/kainuu  
puhelin 010 387 7870

**Keski-Pohjanmaan Yrittäjät ry**  
www.yrittajat.fi/keskipohjanmaa  
puhelin 06 831 5292

**Keski-Suomen Yrittäjät ry**  
www.yrittajat.fi/keskisuomi  
puhelin 010 425 9200

**Kymen Yrittäjät ry**  
www.yrittajat.fi/kymi  
puhelin 05 544 3030

**Lapin Yrittäjät ry**  
www.yrittajat.fi/lappi  
puhelin 0400 898 200

**Länsipohjan Yrittäjät ry**  
www.yrittajat.fi/lansipohja  
puhelin 0500 693 745

**Pirkanmaan Yrittäjät ry**  
www.yrittajat.fi/pirkanmaa  
puhelin 03 251 6500

**Pohjois-Karjalan Yrittäjät ry**  
www.yrittajat.fi/pohjoiskarjala  
puhelin 0500 170 600

**Pohjois-Pohjanmaan Yrittäjät ry**  
www.yrittajat.fi/pohjoispohjanmaa  
puhelin 010 322 1980

**Päijät-Hämeen Yrittäjät ry**  
www.yrittajat.fi/paijathame  
puhelin 010 3224 300

**Pääkaupunkiseudun Yrittäjät ry**  
www.yrittajat.fi/paakaupunkiseutu  
puhelin 010 422 1400

**Espoon Yrittäjät ry**  
www.yrittajat.fi/espoo  
puhelin 010 422 1400

**Kauniaisten Yrittäjät ry -  
Grankulla Företagare rf**  
www.yrittajat.fi/kauniainen  
puhelin 010 420 6900

**Vantaan Yrittäjät ry**  
www.yrittajat.fi/vantaa  
puhelin 010 322 1722

**Rannikko-Pohjanmaan Yrittäjät ry**  
www.yrittajat.fi/rannikkopohjanmaa  
puhelin 06 356 0800

**Satakunnan Yrittäjät ry**  
www.yrittajat.fi/satakunta  
puhelin 02 634 9900

**Savon Yrittäjät ry**  
www.yrittajat.fi/savo  
puhelin 017 368 0500

**Uudenmaan Yrittäjät ry -  
Nylands Företagare rf**  
www.yrittajat.fi/uusimaa  
puhelin 010 231 3050

**Varsinais-Suomen Yrittäjät ry**  
www.yrittajat.fi/varsinaissuomi  
puhelin 02 275 7100

## FINNVERA OYJ:N JA ALUEKONTTOREIDEN YHTEYSTIEDOT

### Aluekonttorit

**Helsinki**

Eteläesplanadi 8, PL 1010, 00101 Helsinki

**Joensuu**

Torikatu 9 A, 80100 Joensuu

**Jyväskylä**

Sepänkatu 4, 40100 Jyväskylä

**Kajaani**

Kauppakatu 1, 87100 Kajaani

**Kuopio**

Kallanranta 11, PL 1127, 70111 Kuopio

**Lahti**

Laiturikatu 2, 5. kerros, 15140 Lahti

**Lappeenranta**

Snellmaninkatu 10, 53100 Lappeenranta

**Mikkeli**

Linnankatu 5, 50100 Mikkeli

**Oulu**

Asemakatu 37, 90100 Oulu

**Pori**

Valtakatu 6, 28100 Pori

**Rovaniemi**

Maakuntakatu 10, PL 8151, 96101 Rovaniemi

**Seinäjoki**

Kauppatori 1-3, 60100 Seinäjoki

**Tampere**

Hämeenkatu 9, PL 559, 33101 Tampere

**Turku**

Eerikinkatu 2, 20100 Turku

**Vaasa**

Pitkätie 55, 65100 Vaasa

**Pietarin-edustusto**

Finnvera Plc  
Representative Office in  
St. Petersburg  
Finland House  
Bolshaya Konyushennaya St. 8  
191186 St. Petersburg, Russia  
PL 95, 53501 Lappeenranta  
puh. +358 405 088 956

**Pääkonttori****Finnvera Oyj****Helsinki**

Eteläesplanadi 8, PL 1010, 00101 Helsinki

**Kuopio**

Kallanranta 11, PL 1127, 70111 Kuopio

**Finnvera Oyj**

valtakunnallinen vaihde 029 460 11  
www.finnvera.fi

## TYÖ- JA ELINKEINOMINISTERIÖN JA ELY-KESKUSTEN YHTEYSTIEDOT

**Työ- ja elinkeinoministeriö**  
Aleksanterinkatu 4, 00170 Helsinki  
PL 32, 00023 Valtioneuvosto  
puhelin 029 506 0000  
[www.tem.fi](http://www.tem.fi)

**Etelä-Pohjanmaan ELY**  
Alvar Aallon katu 8, 60100 Seinäjoki  
puhelin 0295 027 500  
[www.ely-keskus.fi/etela-pohjanmaa](http://www.ely-keskus.fi/etela-pohjanmaa)

**Etelä-Savon ELY**  
Jääkärikatu 14, Mikonkatu 5,  
PL 164, 50101 Mikkeli  
puhelin 0295 024 000  
[www.ely-keskus.fi/etela-savo](http://www.ely-keskus.fi/etela-savo)

**Hämeen ELY**  
Kirkkokatu 12, 15140 Lahti  
Birger Jaarlin katu 15, 13100 Hämeenlinna  
puhelin 0295 025 000  
[www.ely-keskus.fi/hame](http://www.ely-keskus.fi/hame)

**Kaakkois-Suomen ELY**  
Salpausselänkatu 22, PL 1041, 45101 Kouvola  
Kauppakatu 40 D, 53100 Lappeenranta  
puhelin 0295 029 000  
[www.ely-keskus.fi/kaakkois-suomi](http://www.ely-keskus.fi/kaakkois-suomi)

**Kainuun ELY**  
Kalliokatu 4, PL 115, 87101 Kajaani  
puhelin 0295 023 500  
[www.ely-keskus.fi/kainuu](http://www.ely-keskus.fi/kainuu)

**Keski-Suomen ELY**  
Piippukatu 11 (Innova 1) PL 250,  
40101 Jyväskylä  
puhelin 0295 024 500  
[www.ely-keskus.fi/keski-suomi](http://www.ely-keskus.fi/keski-suomi)

**Lapin ELY**  
Ruokasenkatu 2, PL 8060, 96101 Rovaniemi  
Asemakatu 19, 94100 Kemi  
puhelin 0295 037 000  
[www.ely-keskus.fi/lappi](http://www.ely-keskus.fi/lappi)

**Pirkanmaan ELY**  
Yliopistonkatu 38, PL 297, 33101 Tampere  
puhelin 0295 036 000  
[www.ely-keskus.fi/pirkanmaa](http://www.ely-keskus.fi/pirkanmaa)

**Pohjanmaan ELY**  
Hovioikeudenpuistikko 19A, PL 131, 65101 Vaasa  
Ristirannankatu 1, PL 240, 67101 Kokkola  
puhelin 0295 028 500  
[www.ely-keskus.fi/pohjanmaa](http://www.ely-keskus.fi/pohjanmaa)

**Pohjois-Karjalan ELY**  
Kauppakatu 40 B, PL 69, 80101 Joensuu  
puhelin 0295 026 000  
[www.ely-keskus.fi/pohjois-karjala](http://www.ely-keskus.fi/pohjois-karjala)

**Pohjois-Pohjanmaan ELY**  
Veteraanikatu 1, PL 86, 90101 Oulu  
puhelin 0295 038 000  
[www.ely-keskus.fi/pohjois-pohjanmaa](http://www.ely-keskus.fi/pohjois-pohjanmaa)

**Pohjois-Savon ELY**  
Kallanranta 11, PL 2000, 70101 Kuopio  
puhelin 0295 026 500  
Joensuun työpiste Torikatu 36,  
80100 Joensuu  
Mikkelin työpiste Jäärinkatu 14,  
50100 Mikkeli  
puhelin 0295 026 500  
[www.ely-keskus.fi/pohjois-savo](http://www.ely-keskus.fi/pohjois-savo)

**Satakunnan ELY**  
Valtakatu 12, 28100 Pori  
puhelin 0295 022 000  
[www.ely-keskus.fi/satakunta](http://www.ely-keskus.fi/satakunta)

**Uudenmaan ELY**  
Asemapäällikönkatu 14, PL 36, 00521 Helsinki  
puhelin 0295 021 000  
[www.ely-keskus.fi/uusimaa](http://www.ely-keskus.fi/uusimaa)

**Varsinais-Suomen ELY**  
Itsenäisyydendaukio, PL 236, 20101 Turku  
puhelin 0295 022 500  
[www.ely-keskus.fi/varsinais-suomi](http://www.ely-keskus.fi/varsinais-suomi)

