



Pk-yrittäjäbarometri, syksy 2013

Alueraportti, Uudenmaan ELY



Esipuhe

Suomen Yrittäjät, Finnvera Oyj sekä työ- ja elinkeinoministeriö tekevät yhteistyössä pienten ja keskisuurten yritysten toimintaa ja taloudellista toimintaympäristöä kuvaavan Pk-yritysbarometrin kaksi kertaa vuodessa. Barometri julkistetaan sekä valtakunnallisena että alueellisina raporteina.

Valtakunnallisessa raportissa tuloksia käsitellään koko pk-sektorin näkökulmasta ja myös päätoimialoittain teollisuuteen, rakentamiseen, kauppaan ja palveluihin jaoteltuna. Alueraporteissa kehitystä verrataan erityisesti kyseisen alueen yritysten ja koko maan välillä.

Syksyn 2013 Pk-yritysbarometri perustuu 5373 pk-yrityksen edustajan vastauksiin. Se kuvaa siten kattavasti suomalaisten pk-yritysten käsityksiä taloudellisen toimintaympäristön muutoksista sekä yritysten liiketoimintaan ja kehitysnäkymiin vaikuttavista tekijöistä.

Tässä raportissa tarkastellaan pk-yritysten suhdanneodotuksia, yrittäjyysilmapiiriä ja rahoitustilannetta.

Ajankohtaisilla kysymyksillä on tällä kertaa selvitetty muun muassa yritysten viimeaikaisia mahdollisia maksuvaikeuksia sekä viranomaisten toimien vaikutusta pk-yritysten toimintaan.

Tiivistelmä

Suhdannenäkymät

Suomen pk-yritysten suhdannenäkymät ovat pysyneet lähes ennallaan verrattuna keväeseen 2013. Koko maan pk-yrityksistä 25 % arvioi suhdanteiden paranevan ja 21 % huononevan (saldoluku 4 %). Edellisellä mittauskierroksella saldoluku oli 5 %. Uudenmaan alueella suhdannenäkymät ovat lähes ennallaan verrattuna edelliseen mittauskertaan (saldoluku nyt 5 %; keväällä 2013 6 %).

Uudenmaan alueen suhdannenäkymät henkilökunnan määrän suhteen ovat edelleen koko maan tilannetta myönteisemmät, mutta heikentyneet kuitenkin edellisen kierroksen tasosta. 21 % alueen pk-yritysten edustajista arvioi henkilökunnan määrän olevan vuoden kuluttua tämän hetkistä suurempi ja 11 % arvioi henkilökunnan määrän olevan pienempi. Saldoluvuksi muodostuu näin ollen 10 %, joka on 5 % -yksikköä alempi kuin keväällä 2013. Saldoluku on joka tapauksessa selvästi korkeampi kuin koko maassa (5 %).

Pk-yritysten kehittämistarpeet ja kehittämisen esteet

Pk-yritykset näkevät koko maassa ja alueella eniten kehittämistarvetta markkinoinnissa ja myynnissä.

Uudenmaan alueella yleinen suhdannetilanne/taloustilanne nähdään pahimpana kehittämisen esteenä (35 %), kuten koko maassa (32 %). Kustannustaso (16 %) ja resurssitekiäjät (16 %) koetaan seuraavaksi pahimpina kehittämisen esteinä alueella.

Elinkeinoilmasto ja yrittäjyysilmapiiri

Yrittäjyyteen vaikuttavia sijaintikunnan tekijöitä mittaava elinkeinoindeksi on koko maassa laskenut syksystä 2012. Myös uudenmaan alueen indeksiluku on laskenut hie- man syksystä 2012.

Yrittäjyysilmapiirin osatekijöistä kansalaisten suhtautuminen yrittäjyyteen ja oma kokemus yritysilmapiiristä nähdään huomattavasti myönteisempänä kuin julkisen vallan toiminta yrittäjyyden edistämiseksi. Tämä tulos on hyvin samankaltainen niin alueen kuin koko maan yritysten parissa.

Pk-yritysten kasvuhakuisuus

Koko maan pk-yrityksistä 38 % on mahdollisuuksien mukaan kasvamaan pyrkiviä. Asemansa säilyttämään pyrkiviä pk-yrityksiä on 34 % ja yritystoiminnan loppumista ennakkoivia 3 %. Myös alueella yleisin ryhmä muodostuu kasvua mahdollisuuksien mukaan ha- kevista pk-yrityksistä (41 %).

Sisällys

PK-YRITYSBAROMETRI, SYKSY 2013 ALUERAPORTTI, UUDENMAAN ELY	5
1. JOHDANTO	5
1.1 Barometri.....	5
1.2 Aineisto	6
2. YRITYSTEN OSUUDET TOIMIALOILLA	7
3. YRITYKSET JA TYÖLLISYYS	8
4. PK-YRITYSTEN SUHDANNENÄKYMÄT	9
5. PK-YRITYSTEN KEHITTÄMISTARPEET	12
6. PK-YRITYSTEN KEHITTÄMISEN PAHIMMAT ESTEET	13
7. ELINKEINOILMASTO JA YRITTÄJYYSIKILMAPIIRI	16
8. PK-YRITYSTEN KASVUHAKUISUUS	18
9. PK-YRITYSTEN RAHOITUS.....	19
10. AJANKOHTAISET ASIAT	22
SUOMEN YRITTÄJIEN JA ALUEJÄRJESTÖJEN YHTEYSTIEDOT	24
FINNVERA OYJ:N JA ALUEKONTTOREIDEN YHTEYSTIEDOT	25
TYÖ- JA ELINKEINOMINISTERIÖN JA ELY-KESKUSTEN YHTEYSTIEDOT	26

Suomen Yrittäjät: Pk-yritysbarometri, syksy 2013, alueraportti

Julkaisija

Suomen Yrittäjät
PL 999, 00100 HELSINKI
puhelin 09 229 221
toimisto@yrittajat.fi
www.yrittajat.fi



Pk-yritysbarometri, syksy 2013

Alueraportti, Uudenmaan ELY

1. JOHDANTO

Suomen Yrittäjät, Finnvera Oyj sekä työ- ja elinkeinoministeriö tekevät yhteistyössä pienten ja keskisuurten yritysten toimintaa ja taloudellista toimintaympäristöä kuvaavan Pk-yritysbarometrin kaksi kertaa vuodessa. Barometri julkistetaan sekä valtakunnallisena että alueellisina raporteina.

1.1 Barometri

Pk-yritysbarometrissä on selvitetty suomalaisten pk-yritysten mielikuvia yleisestä suhdannekehityksestä ja oman yrityksen taloudellisesta kehityksestä. Lisäksi on tiedusteltu mm. yrityksen kehittämiseen, kasvuun, elinkeinoilmastoon ja rahoitukseen liittyviä tekijöistä.

Otantalähteenä on käytetty Tilastokeskuksen toimialaluokitusta TOL 2010, Fonecta Kohdistamiskone -yritysrekisteriä sekä Suomen Yrittäjien jäsenrekisteriä, joista otanta on tehty kiintiöidyllä satunnaisotannalla. Otoksessa on kiintiöity yritysten toimiala, koluokka ja sijainti.

Vastaaajajoukon muodostaa 5373 kohderyhmän vaatimukset täyttävää pk-yrityksen edustajaa. Tiedonkeruumenetelmänä on käytetty internetkyselyä. Vastajat kutsuttiin kyselyyn sähköpostitse tai puhelimitse kesä-heinäkuussa 2013. Seuraavalla sivulla on esitetty taustatietoja alueen vastaajista. Tutkimuksen on toteuttanut Taloustutkimus Oy Suomen Yrittäjien, Finnvera Oyj:n sekä työ- ja elinkeinoministeriön toimeksiannosta.

Tutkimusprojektista ovat vastanneet Taloustutkimus Oy:ssä tutkimusjohtaja Pasi Huovinen ja tutkimuspäällikkö Jyrki Kärpänoja. Suomen Yrittäjissä tutkimusprojektista on vastannut varatoimitusjohtaja Timo Lindholm, Finnvera Oyj:ssä viestintäjohtaja Tarja Svartström sekä työ- ja elinkeinoministeriössä kehittämispäällikkö Esa Tikkanen.

1) Raportin alueelliset viittaukset tarkoittavat pääsääntöisesti Suomen Yrittäjien mukaista aluejakoa. Uudella- maalla ja Itä-Uudellamaalla maakuntajaosta on poikettu (Helsinki, Pääkaupunkiseutu ja muu Uusimaa).

2) Lisäksi tutkimusaineistosta tehdään raportit Hämeen, Kaakkois-Suomen, Pohjanmaan ja Uudenmaan ELY- alueille sekä Keski-Pohjanmaan Yrittäjien alueelle. Lisäksi uusina alueina vuonna 2011 mukaan tulivat Espoo ja Vantaa.

3) Helsingin, Pääkaupunkiseudun ja Uudenmaan aikasarjoissa ja kuvioissa olevat luvut ovat vuoden 1999 syksyyn asti koko Uudenmaan alueen lukuja. Pohjanmaan raportissa luvut ovat vuoden 2006 syksyyn asti Etelä- Pohjanmaan ja Pohjanmaan rannikon yhteisiä lukuja.

3) Tutkimustuloksissa esiintyy muutamissa kohdissa käsite 'saldoluku'. Se kuvaa kyseisten kysymysten kohdalla positiivisista ja negatiivisista vastauksista laskettua prosenttilukujen erotusta.

Esimerkiksi: Pk-yritysten yleiset suhdannenäkymät seuraavan vuoden aikana paranee 39,4 %, huononee 8,6 %
⇒ saldoluku = + 30,8 % - 31 %

HUOM laskelmissa käytetään tarkkoja, pyöristämättömiä lukuja, vaikka raportissa luvut esitetään kokonaisina ilman desimaaleja.

1.2 Aineisto

Seuraavassa taulukossa on esitetty painottamattomat taustatietojakaumat haastatelluista alueen yrityksistä. Tutkimustuloksissa aineisto on painotettu vastaamaan yritysten todellista toimiala- ja aluejakaumaa. Painotettua otoskokoa käytetään laskentaperusteena, koska tällöin otoksen perusteella lasketut tulokset voidaan yleistää koskemaan koko tutkimuskohteena olevaa pk-sektoria.

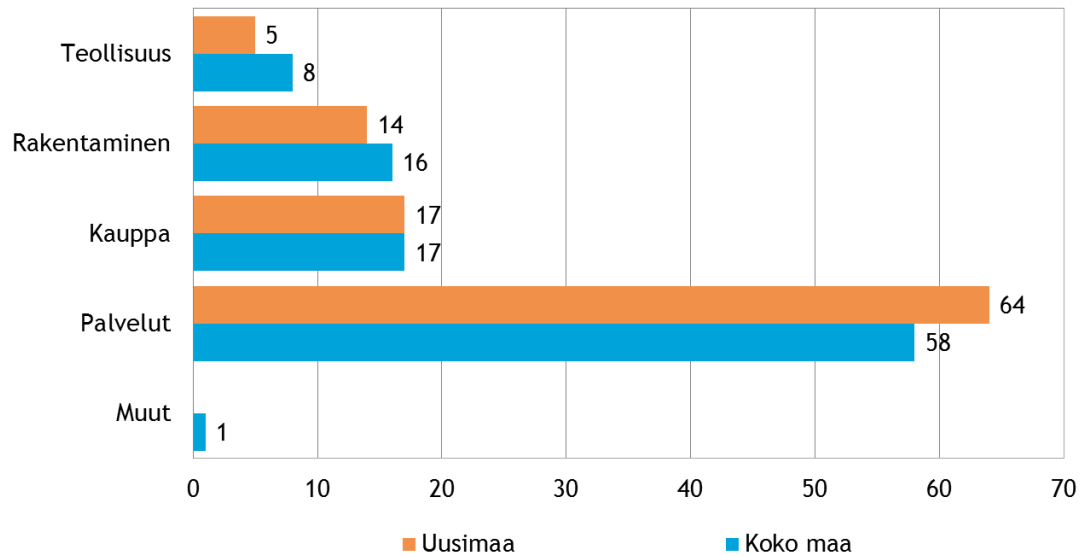
Taulukko 1: Taustatietoja alueelta haastatelluista yrityksistä

		%	n=
Alue	Uudenmaan ELY	100	1309
Päätoimiala	Teollisuus	10	126
	Rakentaminen	12	153
	Kauppa	18	230
	Palvelut	61	800
Liikevaihto vuonna 2012	alle 0,2 miljoonaa euroa	44	582
	0,2-0,49 miljoonaa euroa	16	207
	0,5 - 0,99 miljoonaa euroa	12	153
	1,0-1,49 miljoonaa euroa	6	73
	1,5-1,99 miljoonaa euroa	3	37
	2,0-4,99 miljoonaa euroa	10	126
	5 miljoonaa euroa tai yli	9	112
Yrityksen kasvuhaluus	Voimakkaasti kasvuhakuiset	9	112
	Kasvuhakuiset	41	532
	Asemansa säilyttäjät	28	367
	Ei kasvutavoitteita	19	254
	Toimintansa lopettavat	3	38
Yrityksellä vientitoimintaa	Kyllä	20	261
	Ei	79	1030
Perustamisvuosi	Ennen 1990	18	241
	1990-1999	23	300
	2000-2009	34	443
	2010-	16	214
Vastaajan asema	Yrittäjä	85	998
	Palkattu toimitusjohtaja	11	135
	Muu	2	27

2. YRITYSTEN OSUUDET TOIMIALOILLA

Suomessa oli 262 548 yritystä ^[1] vuonna 2011. Näistä yrityksistä noin 88 262 toimi Uudenmaan alueella. Koko maassa palvelualan yrityksiä oli noin 58 %, kaupan -17 %, rakentamisen -16 % ja teollisuudenalan yrityksiä 8 %. Uudenmaan alueella oli palvelualan kuuluvia yrityksiä koko maata suhteellisesti enemmän, 64 %. Teollisuuden yrityksiä alueella oli vähemmän kuin koko maassa.

Kuva 1. Yritysten osuudet eri toimialoilla, %



1. Lähde: Tilastokeskus: Yritys- ja toimipaikkarekisteri, pl. toimiala A. maa-, metsä- ja kalatalous

3. YRITYKSET JA TYÖLLISYYS

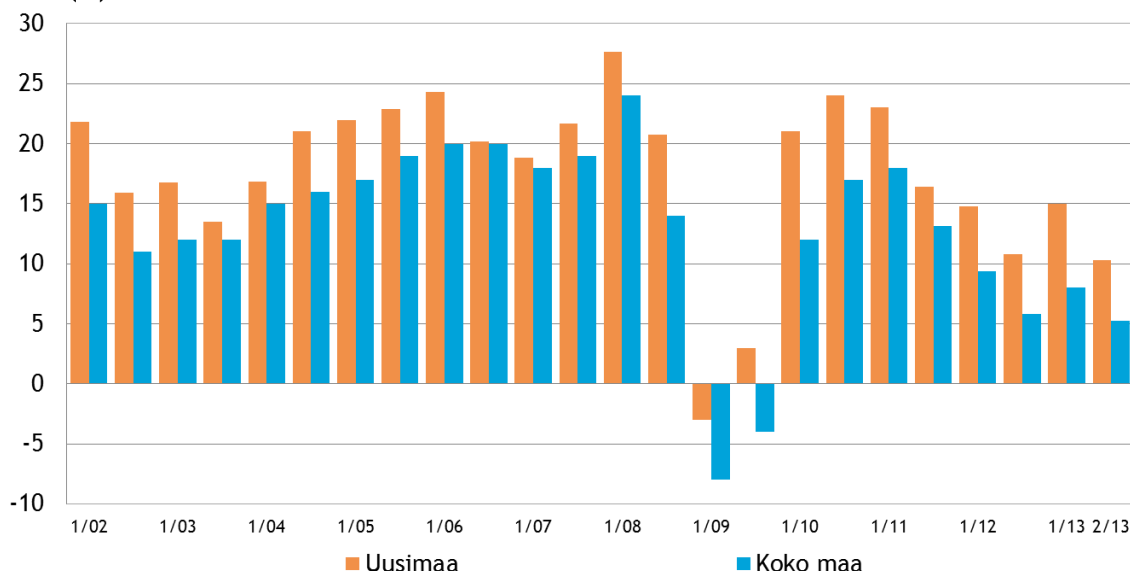
Tilastokeskuksen työvoimatiedustelun ^[2] mukaan koko maan työllisten määrä oli 2 578 000 henkeä kesäkuussa 2013. Lukema on hieman vähemmän kuin vuotta aikaisemmin vastaavana ajankohtana. Palkansaajien määrä kasvoi hieman, mutta yrittäjien määrä väheni. Koko maan työttömyysaste oli 9,1 % ^[2] kesäkuussa 2013. Lukema on 0,5 prosenttiyksikköä pienempi kuin vuotta aiemmin. Uudenmaan alueella työskenteli 2013/II yhteensä 810 000 henkilöä ^[3] työttömyysasteen ollessa 7,5 % ^[4]. Työttömyysaste on noussut alueella 0,1 prosenttiyksikköä vuoden 2012 vastaavaan ajankohtaan verrattuna ^[4].

Taulukko 2: Pk-yritysten suhdannenäkymät henkilökunnan määrän osalta seuraavan vuoden kuluttua, %

	Suurempi	Yhtäsuuri	Pienempi	Saldoluku
Uudenmaan ELY	21	68	11	10
Koko maa	17	72	11	5

Pk-yritysbarometrin vastaajista lähes viidesosa (17 %) arvioi henkilökunnan määrän kasvavan seuraavan vuoden kuluttua kun taas 11 % arvioi henkilökunnan määrän pienevän. Saldoluvuksi muodostuu 5 %. Alueella saldoluku on selvästi suurempi, 10 %. Alueella odotukset ovat siis koko maata myönteisemmät. Kevääseen 2013 verrattuna alueen henkilökunnan määrän muutosta kuvaava saldoluku on kuitenkin heikentynyt 5 % -yksikköä.

Kuva 2. Henkilökunnan määrän muutosodotukset seuraavan vuoden aikana, saldoluku (%)



2. Lähde: Tilastokeskus: Työvoimatutkimus 2013, kesäkuu

3. Lähde: Tilastokeskus: Työvoimatutkimus 2013, liitetaulukko 31. Työlliset maakunnittain

4. Lähde: Tilastokeskus: Työvoimatutkimus 2013, liitetaulukko 43. Työttömyysaste maakunnittain

4. PK-YRITYSTEN SUHDANNENÄKYMÄT

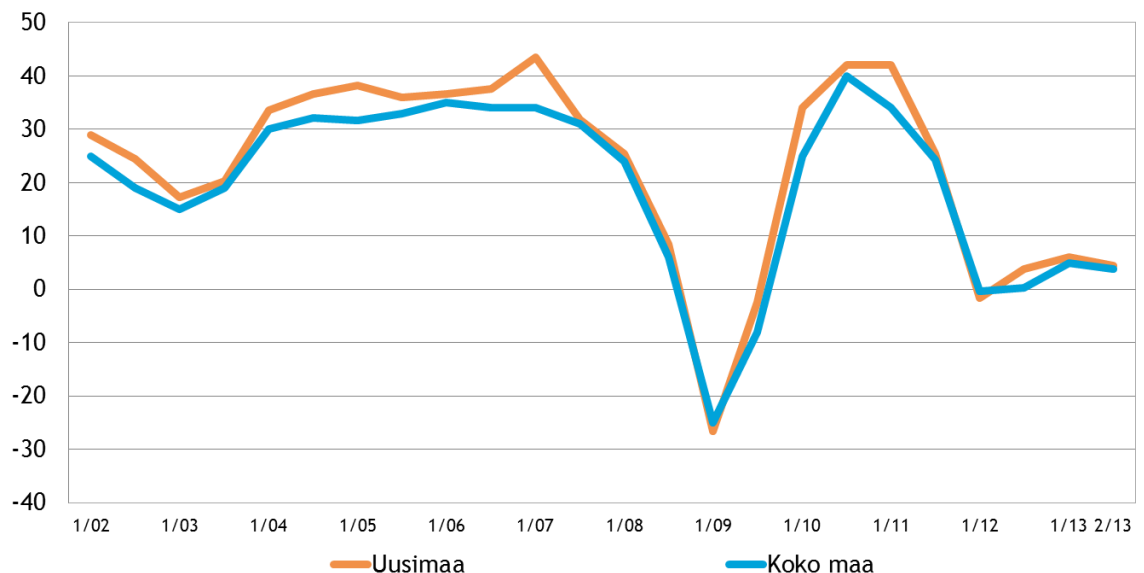
Pk-yritysten suhdannenäkymiä kuvaava saldoluku, 4 %, on pysynyt koko maassa käytännössä samana verrattuna kevääseen 2013. Koko maan pk-yrityksistä 25 % arvioi suhdanteiden paranevan ja 21 % huononevan lähimmän vuoden aikana. 54 % pk-yrityksistä arvioi suhdanteiden pysyvän ennallaan. Uudenmaan alueella suhdannenäkymät ovat koko maan tilannetta hiukan myönteisemmät. Saldoluku on kuitenkin laskenut 6 %:sta 5 %:iin.

Taulukko 3: Pk-yritysten suhdannenäkymät oman yrityksen kannalta lähimmän vuoden aikana, %

	Paranee	Pysyy ennallaan	Huononee	Saldoluku
Uudenmaan ELY	27	50	22	5
Koko maa	25	54	21	4

Seuraavassa kuvassa on esitetty pk-yritysten suhdannenäkymien kehitys tutkimusjaksosta 1/02 lähtien.

Kuva 3. Yleiset suhdannenäkymät lähimmän vuoden aikana, saldoluku (%)



Taulukko 4: Pk-yritysten odotukset tutkimuksen eri osa-alueiden kehityksestä seuraavan vuoden kuluttua, %

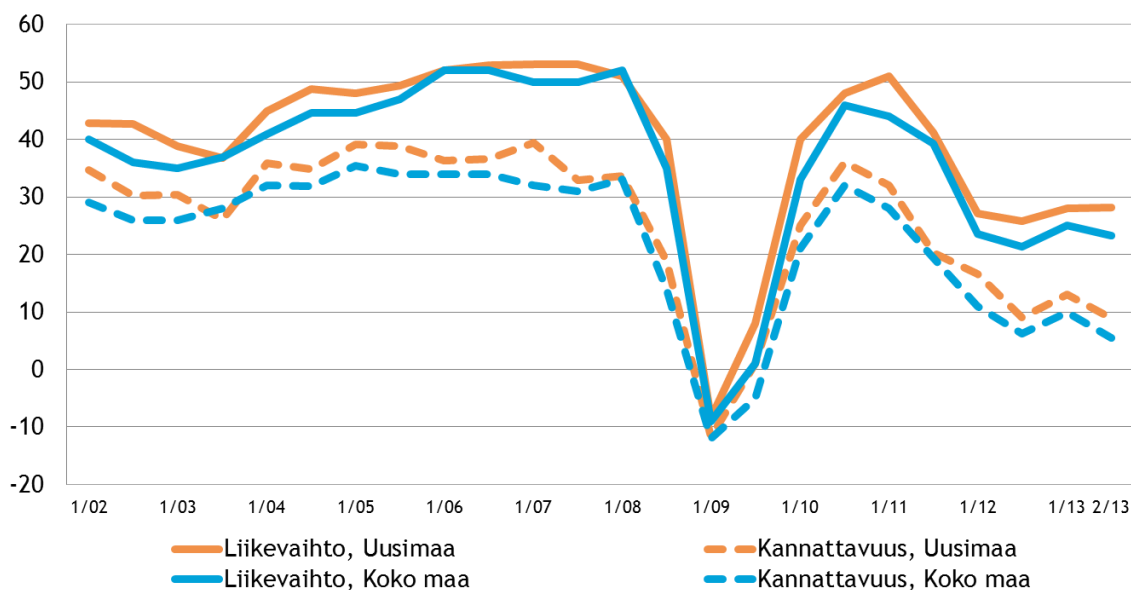
	Suurempi	Yhtä suuri	Pienempi	Saldoluku
Liikevaihto				
Uudenmaan ELY	45	38	17	28
Koko maa	41	41	18	23
Investointien arvo				
Uudenmaan ELY	18	58	24	-6
Koko maa	17	57	26	-10
Viennin arvo				
Uudenmaan ELY	15	71	14	1
Koko maa	12	73	15	-2
Tuonnin arvo				
Uudenmaan ELY	14	71	15	-1
Koko maa	11	74	15	-4
Tuotantokustannukset				
Uudenmaan ELY	37	53	10	27
Koko maa	42	49	9	33
Tuotteiden tai palveluiden hinnat				
Uudenmaan ELY	40	54	6	33
Koko maa	44	51	6	38
Kannattavuus				
Uudenmaan ELY	32	45	23	9
Koko maa	30	46	24	6
Vakavaraisuus				
Uudenmaan ELY	32	55	13	19
Koko maa	29	56	15	14
Tuotekehityspanostukset				
Uudenmaan ELY	21	61	18	3
Koko maa	21	60	19	2
Tilausten määrä				
Uudenmaan ELY	40	40	20	20
Koko maa	35	45	20	15
Kapasiteetin käyttöaste				
Uudenmaan ELY	33	53	14	19
Koko maa	36	47	17	19

Eri osatekijöiden suhdanteita arvioitaessa tuotteiden ja palveluiden hintojen nousuun uskotaan koko maassa saldoluvun (38 %) perusteella yleisimmin. Myös tuotantokustannusten (saldoluku 33 %) ja liikevaihdon (23 %) kehitykseen uskovia on selvästi enemmän kuin näiden laskuun uskovia.

Myös alueella tuotteiden ja palveluiden hinnat saavat suurimman saldoluvun 33 %. Toiseksi suurin saldoluku saadaan liikevaihdolle 28 % ja kolmanneksi odotuksille tuotantokustannusten kehityksestä, 27 %.

Kuvassa 4 on esitetty pk-yritysten liikevaihdon ja kannattavuuden suhdannenäkymien kehittyminen koko maassa ja alueella. Vuoden 2010 kevään jälkeen alueen vastaajat ovat pitäneet suhdannenäkymiä hieman parempina kuin koko maan vastaajat.

Kuva 4: Suhdannenäkymät seuraavan vuoden aikana, saldoluku (%)



5. PK-YRITYSTEN KEHITTÄMISTARPEET

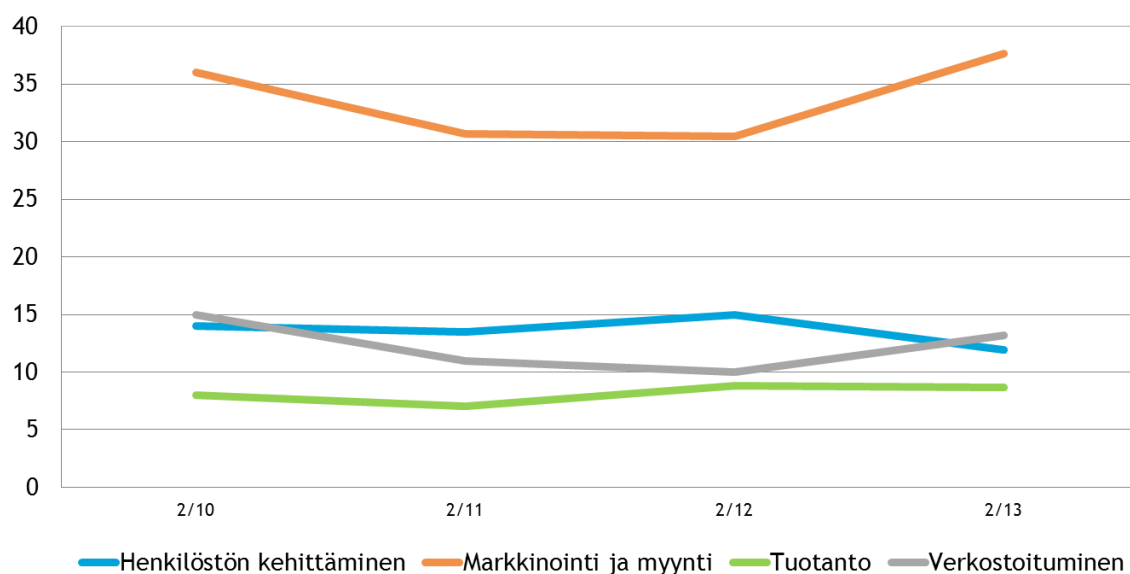
Taulukko 5: Pk-yritysten kehittämistarpeet tällä hetkellä, %.

	Uudenmaan ELY	Koko maa
Johtaminen	5	5
Yrityksen hallitustyöskentely	1	1
Henkilöstön kehittäminen ja koulutus	12	13
Markkinointi ja myynti	37	35
Vienti ja kansainvälistyminen	4	3
Rahoitus, talous ja laskentatoimi	7	9
Tuotanto ja materiaalityöskentely, tietotekniikka, tuotekehitys, laatu	9	8
Yhteistyö/verkottuminen, alihankinta	13	12
Ympäristö- /muiden säädösvaatimusten ottaminen huomioon toiminnassa	2	3
Ei kehittämistarpeita /ei vastusta	10	11

Koko maan tasolla pk-yritykset näkevät eniten kehittämistarvetta markkinoinnissa ja myynnissä (35 %). Seuraavaksi eniten kehittämistarvetta nähdään henkilöstön kehittämisen ja koulutuksen suhteen (13 %) ja yhteistyössä/verkottumisessa, alihankinnassa (12 %). Alueella eniten kehittämistarvetta nähdään markkinoinnissa ja myynnissä (37 %), kuten koko maassa. Toisena kehityskohteena alueella nähdään yhteistyö/verkottuminen, alihankinta (13 %) ja kolmantena henkilöstön kehittämisen ja koulutus (12 %).

Kuvasta 5 voidaan havaita, että alueen yritysten tarve kehittää markkinointi- ja myyntiponnistelujaan on kasvanut selvästi verrattuna vuoden takaiseen tilanteeseen. Verkostoitumista halutaan myös kehittää.

Kuva 5: Pk-yritysten kehittämistarpeet, %



6. PK-YRITYSTEN KEHITTÄMISEN PAHIMMAT ESTEET

Koko maassa pk-yritysten pahimpana kehittämisen esteenä nähdään yleinen suhdanne-tilanne/taloustilanne (32 %). Kustannustaso nähdään myös koko maassa kehittämisen esteenä (16 %). Myös alueella yleinen suhdannetilanne/taloustilanne nähdään pahimpana esteenä (35 %). Seuraavaksi pahimpina ja yhtä suurina kehittämisen esteinä alueen pk-yrittäjät näkevät kustannustason ja resurssitekijät (16 %).

Taulukko 6: Pk-yritysten pahimmat kehittämisen esteet, %

	Uudenmaan ELY	Koko maa
Yritystoiminnan sääntely	8	10
Kustannustaso	16	16
Kilpailutilanne	12	14
Rahoitus	9	10
Resurssitekijät	16	14
Yleinen suhdanne-/taloustilanne	35	32
Ei osaa sanoa	4	4

Taulukko 6.1: Merkittävin sääntelyn liittyvä este kehittämisessä, %

	Uudenmaan ELY	Koko maa
Byrokratia	54	53
Työlainsäädäntö	14	12
Työehtosopimukset	16	18
Muu sääntely	16	16

Taulukko 6.2: Merkittävin kustannuksiin liittyvä este kehittämisessä, %

	Uudenmaan ELY	Koko maa
Verotus	27	26
Palkkataso	23	18
Työn sivukulut	33	39
Muut tuotantokustannukset	18	17

Taulukko 6.3: Merkittävin kilpailutilanteeseen liittyvä este kehittämisessä, %

	Uudenmaan ELY	Koko maa
Kireä kilpailutilanne	45	47
Markkinoiden liiallinen keskittyminen	13	12
Julkisen sektorin elinkeinotoiminta	6	6
Harmaa talous	9	7
Kysynnän riittämättömyys	28	26

Taulukko 6.4: Merkittävien rahoitukseen liittyvä este kehittämisessä, %

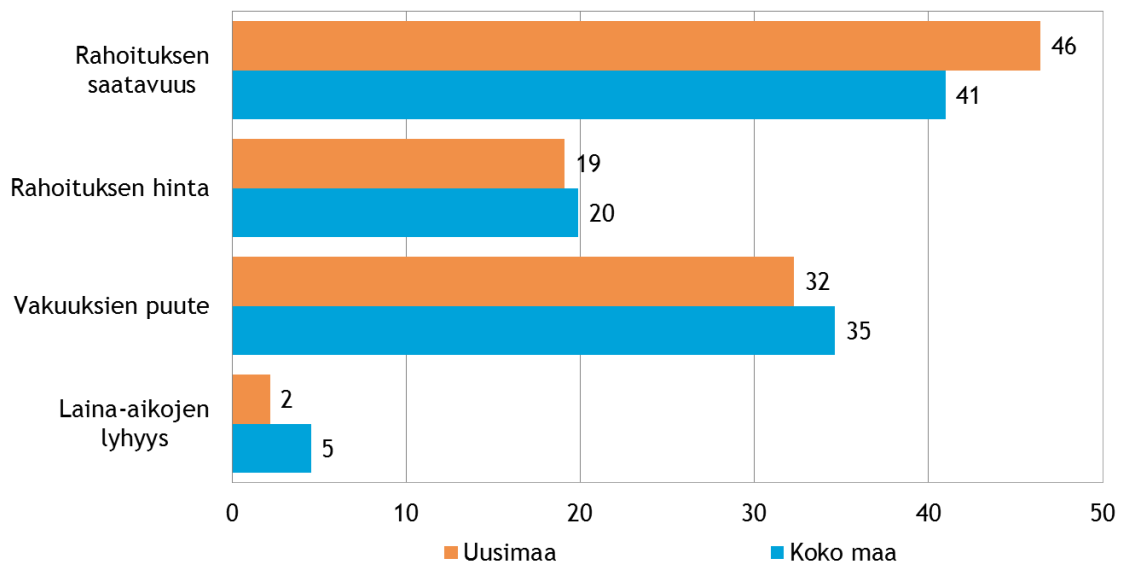
	Uudenmaan ELY	Koko maa
Rahoituksen saatavuus	46	41
Rahoituksen hinta	19	20
Vakuuksien puute	32	35
Laina-aikojen lyhyys	2	5

Taulukko 6.5: Merkittävien resurssitekijöihin liittyvä este kehittämisessä, %

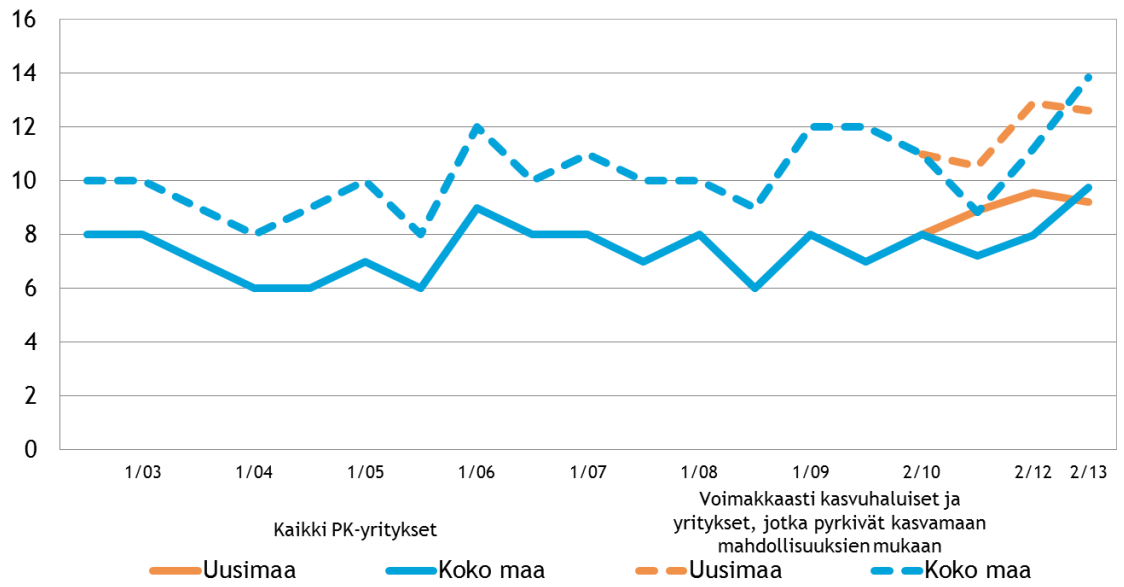
	Uudenmaan ELY	Koko maa
Ammattitaitoisen työvoiman saatavuus	60	58
Alihankkijoiden/ osatoimittajien saatavuus	12	8
Toimitilat	7	10
Koneet ja laitteet	3	6
Muut resurssitekijät, esim. raaka-aineet	18	18

Alueella rahoitukseen liittyvistä kehittämisen esteistä rahoituksen saatavuus koetaan jonkin verran koko maata merkittävämpänä kehittämisen esteenä.

Kuva 6: Pk-yritysten kehittämisen esteet - rahoitus, %



Kuva 7: Pk-yritysten kehittämisen esteet - rahoitus kehittämisen pahin este, %



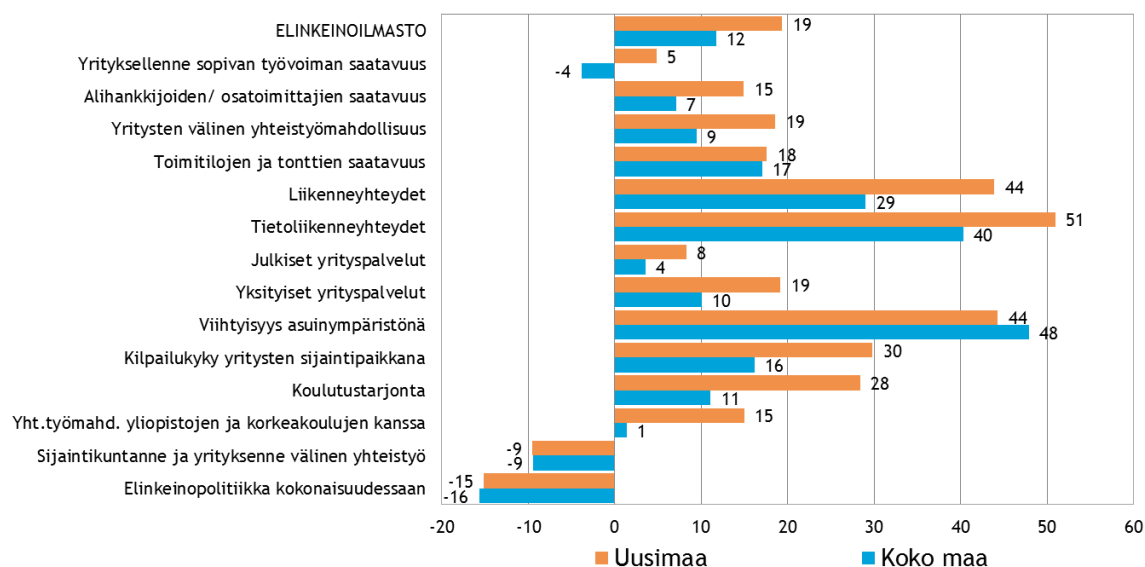
7. ELINKEINOILMASTO JA YRITTÄJYYSIKILMAPIIRI

Yrittäjyyteen vaikuttavia sijaintikunnan tekijöitä mittaava elinkeinoindeksi on koko maassa laskenut syksystä 2012. Myös alueen indeksiluku on hieman laskenut syksystä 2012. Edelliseen mittauskertaan verrattuna lasku on kuitenkin hieman loiventunut.

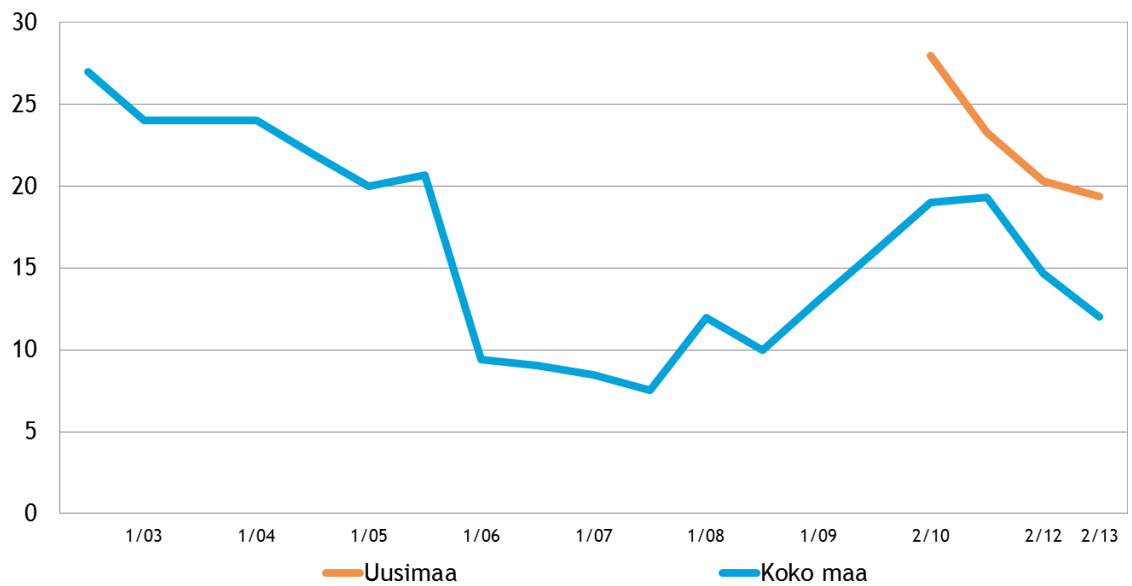
Koko maan pk-yrityksien vastaajat ovat tyytyväisimpiä yrityksensä sijaintikunnan viihtyisyyteen asuinympäristönä (indeksiluku 48). Tyytymättömyyttä aiheuttaa sijaintikunnan elinkeinopolitiikka. Alueen pk-yritykset ovat tyytyväisimpiä yrityksensä sijaintikunnan tietoliikenneyhteyksiin (indeksiluku 51) ja liikenneyhteyksiin (44) yleisemmin kuin koko maassa. Viihtyisyys asuinympäristönä (44) ei poikkea kovin voimakkaasti muun maan tuloksesta. Alueella nähdään sopivan työvoiman saaminen positiivisempänä kuin koko maassa. Tyytymättömiä alueella olevat pk-yritykset ovat elinkeinopolitiikkaan kokonaisuudessaan.

Yrittäjyysilmapiirin osatekijöistä kansalaisten suhtautuminen yrittäjyyteen ja oma kokemus yritysilmapiiristä nähdään huomattavasti myönteisempänä kuin julkisen vallan toiminta yrittäjyyden edistämiseksi. Tämä tulos on hyvin samankaltainen niin alueen kuin koko maan yritysten parissa.

Kuva 8: Elinkeinoilmasto, indeksi



Kuva 9: Elinkeinoilmasto, Indeksi



Taulukko 7: Arvio yrittäjyysilmapiiristä, %

	1 erittäin huono	2	3	4	5 erittäin hyvä
Oma kokemus yritysilmapiiiristä					
Uudenmaan ELY	6	22	36	31	5
Koko maa	6	21	39	30	4
Kansalaisten suhtautuminen yrittäjyyteen					
Uudenmaan ELY	4	20	40	31	6
Koko maa	4	19	41	32	4
Julkisen vallan toiminta yrittäjyyden edistämiseksi valtakunnan tasolla					
Uudenmaan ELY	23	38	29	8	1
Koko maa	23	39	30	8	1
Julkisen vallan toiminta yrittäjyyden edistämiseksi alue-/paikallistasolla					
Uudenmaan ELY	18	36	34	11	1
Koko maa	17	34	35	13	1
Julkisten rahoittajien toiminta yrittäjyyden edistämiseksi					
Uudenmaan ELY	10	25	45	18	2
Koko maa	10	23	44	20	3
Markkinaehtoisten rahoittajien toiminta yrittäjyyden edistämiseksi					
Uudenmaan ELY	14	31	43	11	1
Koko maa	11	28	43	17	2

8. PK-YRITYSTEN KASVUHAKUISUUS

Koko maan pk-yrityksistä 38 % on mahdollisuuksien mukaan kasvamaan pyrkiviä. Asemansa säilyttämään pyrkiviä pk-yrityksiä on 34 % ja yritystoiminnan loppumista ennakoivia 3 %. Myös alueella yleisin ryhmä muodostuu kasvua mahdollisuuksien mukaan hakevista pk-yrityksistä (41 %).

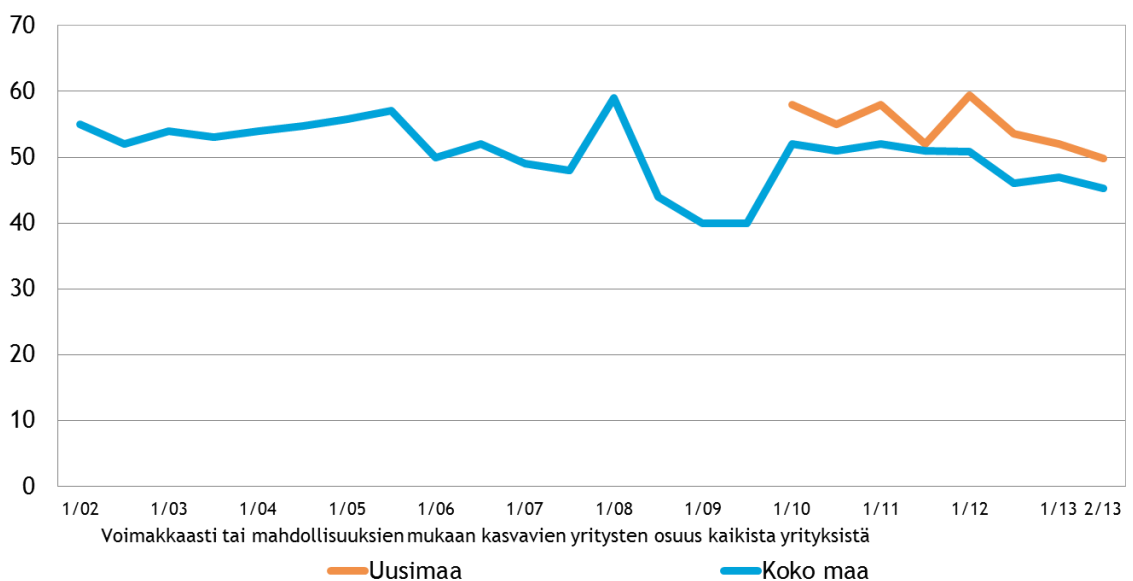
Koko maassa ja myös alueella voimakkaasti ja mahdollisuuksien mukaan kasvavien pk-yritysten osuudet ovat hieman laskeneet kevästä 2013.

Taulukko 8: Pk-yritysten kasvuhakuisuus, %

	Voimakkaasti kasvuhakuiset	Kasvuhakuiset	Asemansa säilyttäjät	Ei kasvutavoitetta	Toimintansa lopettavat
Uudenmaan ELY	9	41	29	18	3
Koko maa	7	38	34	18	3

Kuva 10: Pk-yritysten kasvuhakuisuus, %

(Voimakkaasti tai mahdollisuuksien mukaan kasvavien yritysten osuus kaikista yrityksistä)



9. PK-YRITYSTEN RAHOITUS

Pk-yritysten yleisin pääpankki on koko maassa joko OP-Pohjola (Osuuspankki) (38 %) tai Nordea (33 %). Nordean asema alueen pääpankkina on korostunut selvästi. Koko maan pk-yrityksistä 47 % on ottanut lainaa rahoituslaitoksilta. Alueella lainaa rahoituslaitoksilta on ottanut 39 % pk-yrityksistä (taulukko 10).

Taulukko 9: Yrityksen pääpankki, %

	Uudenmaan ELY	Koko maa
Nordea	45	33
OP-Pohjola (Osuuspankki)	24	38
Paikallisosuuspankki	0	4
Danske Bank (Sampo Pankki)	12	9
Säästöpankki	7	8
Handelsbanken	2	3
Muu	7	4
EOS	2	1

Taulukko 10: Onko yrityksellänne lainaa rahoituslaitoksilta?, %

	Ei	Kyllä	Ei osaa sanoa
Uudenmaan ELY	61	39	1
Koko maa	52	47	1

Koko maan pk-yrityksistä 28 % ja alueen pk-yrityksistä 25 % on ottanut ulkopuolista rahoitusta viimeisten 12 kuukauden aikana. Pankista ulkopuolista rahoitusta on ottanut koko maan pk-yrityksistä 74 % ja alueella 71 %.

Taulukko 11: Oletteko ottaneet ulkopuolista rahoitusta viimeisen 12 kk:n aikana?, %

	Ei	Kyllä	Ei osaa sanoa
Uudenmaan ELY	74	25	1
Koko maa	72	28	1

Taulukko 12: Mistä olette ottaneet rahoitusta?, %

	Uudenmaan ELY	Koko maa
Pankista	71	74
Rahoitusyhtiöstä	17	18
Finnverasta	14	20
Vakuutusyhtiöstä/eläkevakuutusyhtiöstä	3	1
Pääomasijoittajalta	9	6
Tekesistä	6	4
ELY-keskuksesta	4	6
Muualta	12	9

Valtaosa koko maan ja alueen pk-yrityksistä ei aio hakea ulkopuolista rahoitusta seuraavan 12 kuukauden aikana. Alueen tulokset ovat lähes vastaavat koko maan tulosten kanssa.

Taulukko 13: Aiotteko ottaa ulkopuolista rahoitusta seuraavan 12 kk:n aikana?, %

	Ei	Kyllä	Ei osaa sanoa
Uudenmaan ELY	76	23	1
Koko maa	76	24	1

Taulukko 13.1: Mistä aiotte ottaa ulkopuolista rahoitusta?, %

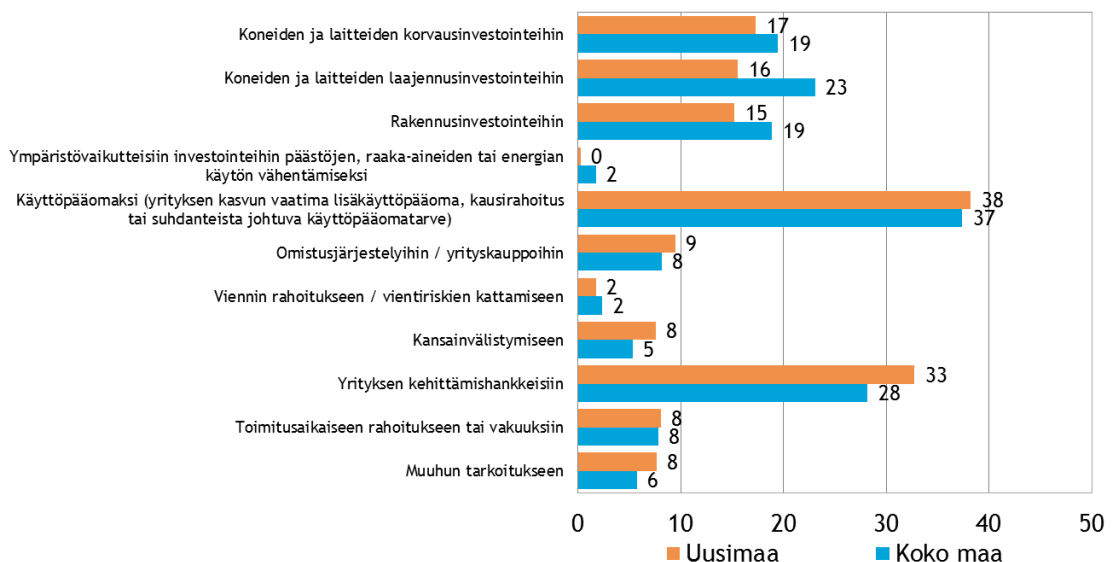
	Uudenmaan ELY	Koko maa
Pankista	71	74
Rahoitusyhtiöstä	23	21
Finnverasta	25	26
Vakuutusyhtiöstä/eläkevakuutusyhtiöstä	3	3
Pääomasijoittajalta	22	14
Tekesistä	17	10
ELY-keskuksesta	16	15
Muualta	9	6

Taulukko 13.2: Mihin käyttötarkoituksiin aiotte pääasiassa ottaa ulkoista rahoitusta?, %

	Uudenmaan ELY	Koko maa
Koneiden ja laitteiden korvausinvestointeihin	17	19
Koneiden ja laitteiden laajennusinvestointeihin	16	23
Rakennusinvestointeihin	15	19
Ympäristövaikutteisiin investointeihin päästöjen, raaka-aineiden tai energian käytön vähentämiseksi	0	2
Käyttöpääomaksi (yrityksen kasvun vaatima lisäkäyttöpääoma, kausirahoitus tai suhdanteista johtuva käyttöpääomatarve)	38	37
Omistusjärjestelyihin / yrityskaappoihin	9	8
Viennin rahoitukseen / vientiriskien kattamiseen	2	2
Kansainvälistymiseen	8	5
Yrityksen kehittämishankkeisiin	33	28
Toimitusaikaiseen rahoitukseen tai vakuuksiin	8	8
Muuhun tarkoitukseen	8	6
Ei vastausta	1	1

Koko maassa sekä alueella yleisin ulkoisen rahoituksen käyttötarkoitus on käyttöpääoma. Muita käyttökohteita ovat erilaiset kehittämishankkeet.

Kuva 11. Mihin käyttötarkoitukseen aiotte pääasiassa ottaa ulkoista rahoitusta? Yritykset, jotka aikovat ottaa ulkopuolista rahoitusta, %



10. AJANKOHTAISET ASIAT

Pk-yrityksistä koko maassa maksuvaikeuksia on ollut 20 % yrityksistä. Vastaava lukema alueella on 17 %. Koko maassa maksuvaikeuksia kokeneiden osuus on suurempi ja alueella lukema on lähes samalla tasolla kuin keväällä 2013.

Taulukko 14: Onko yrityksellänne ollut maksuvaikeuksia viimeisen 3 kuukauden aikana?, %

	Ei	Kyllä	Ei osaa sanoa
Uudenmaan ELY	82	17	0
Koko maa	79	20	0

Lähes puolet pk-yrityksistä ilmoittaa joutuneensa hyväksymään vaatimuksia yli 30 päivän maksuajoista. Alueella näistä 34 % ilmoittaa pisimmän vaaditun maksuajan olleen yli 60 päivää.

Taulukko 15: Oletteko joutuneet hyväksymään yritysasiakkaidenne tai yhteistyökumppaninne vaatimuksesta, että ne maksavat laskunsa yrityksellenne yli 30 päivän maksuaikojä käyttäen?, %

	Kyllä	Ei	Ei osaa sanoa
Uudenmaan ELY	46	53	1
Koko maa	43	56	1

Taulukko 15.1: Ovatko pisimmät maksuajat olleet, %

	30-59 päivää	60 päivää	Yli 60 päivää
Uudenmaan ELY	46	20	34
Koko maa	46	18	36

Yli 60 % koko maan sekä alueen vastaajista on kokenut viranomaisten epäyhtenäisen tai epäoikeudenmukaisen lakien- tai ohjeistusten tulkinnan vaikeuttaneen yritystoimintaansa. Kyseessä on voittopuolisesti katsottu olleen jonkun muun kuin alueellisen tai kunnallisen viranomaisen toiminnan.

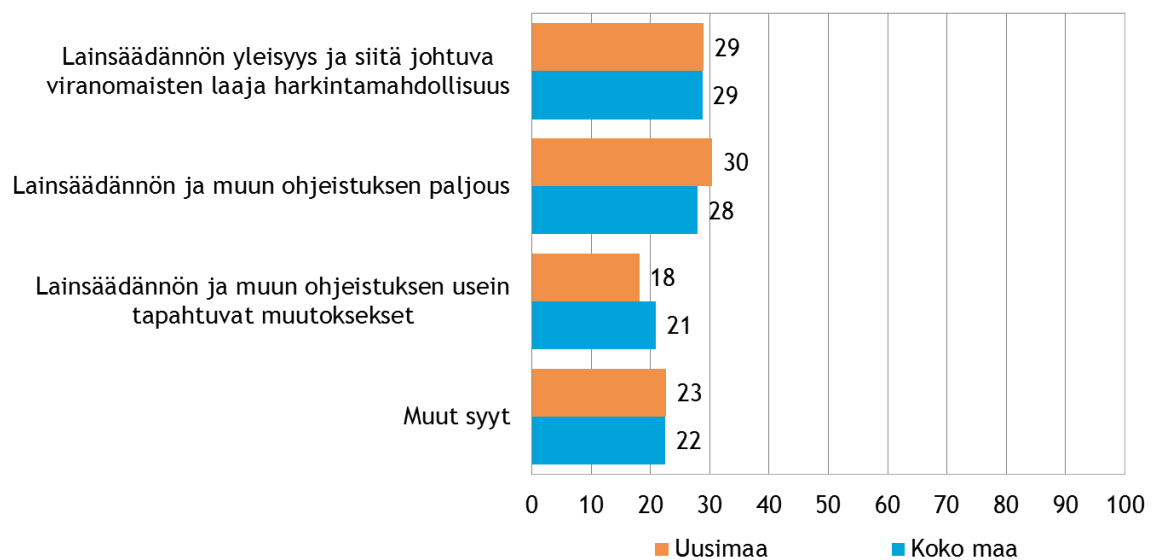
Taulukko 16: Onko viranomaisten mielestänne epäyhtenäinen tai epäoikeudenmukainen käytäntö lainsäädännön ja muun viranomaisohjeistuksen tulkinnassa vaikeuttanut yritystoimintaanne?, %

	Kyllä, merkittävästi	Kyllä, jossain määrin	Ei lainkaan
Uudenmaan ELY	15	46	39
Koko maa	16	45	39

Taulukko 16.1: Minkä viranomaisen toiminnasta on yrityksenne kohdalla ollut kyse?, %

	Uudenmaan ELY	Koko maa
Aluehallintovirasto	8	11
ELY-keskus	9	14
Kunnan hankintatoiminta	14	16
Kunnan rakennusvalvonta	13	11
Muu viranomainen	64	60

Kuva 12. Keskeisin syy viranomaisten epäyhtenäiseen toimintaan, %



SUOMEN YRITTÄJIEN JA ALUEJÄRJESTÖJEN YHTEYSTIEDOT

Suomen Yrittäjät

Mannerheimintie 76 A, 00250 Helsinki, PL 999, 00101 Helsinki
puhelin 09 229 221, faksi 09 229 229 80
toimisto@yrittajat.fi, www.yrittajat.fi

Etelä-Karjalan Yrittäjät ry
www.yrittajat.fi/etelakarjala
puhelin 010 470 1100

Etelä-Pohjanmaan Yrittäjät ry
www.yrittajat.fi/etelapohjanmaa
puhelin (06) 420 5000

Etelä-Savon Yrittäjät ry
www.yrittajat.fi/etelasavo
puhelin 0500 651 312

Helsingin Yrittäjät ry
www.yrittajat.fi/helsinki
puhelin 050 575 2353

Hämeen Yrittäjät ry
www.yrittajat.fi/hame
puhelin 010 229 0390

Kainuun Yrittäjät ry
www.yrittajat.fi/kainuu
puhelin 010 387 7870

Keski-Pohjanmaan Yrittäjät ry
www.yrittajat.fi/keskipohjanmaa
puhelin 06 831 5292

Keski-Suomen Yrittäjät ry
www.yrittajat.fi/keskisuomi
puhelin 010 425 9200

Kymen Yrittäjät ry
www.yrittajat.fi/kymi
puhelin 05 544 3030

Lapin Yrittäjät ry
www.yrittajat.fi/lappi
puhelin 0400 898 200

Länsipohjan Yrittäjät ry
www.yrittajat.fi/lansipohja
puhelin 0500 693 745

Pirkanmaan Yrittäjät ry
www.yrittajat.fi/pirkanmaa
puhelin 03 251 6500

Pohjois-Karjalan Yrittäjät ry
www.yrittajat.fi/pohjoiskarjala
puhelin 0500 170 600

Pohjois-Pohjanmaan Yrittäjät ry
www.yrittajat.fi/pohjoispohjanmaa
puhelin 010 322 1980

Päijät-Hämeen Yrittäjät ry
www.yrittajat.fi/paijathame
puhelin 010 3224 300

Pääkaupunkiseudun Yrittäjät ry
www.yrittajat.fi/paakaupunkiseutu
puhelin 010 422 1400

Espoon Yrittäjät ry
www.yrittajat.fi/espoo
puhelin 010 422 1400

**Kauniaisten Yrittäjät ry -
Grankulla Företagare rf**
www.yrittajat.fi/kauniainen
puhelin 010 420 6900

Vantaan Yrittäjät ry
www.yrittajat.fi/vantaa
puhelin 010 322 1722

Rannikko-Pohjanmaan Yrittäjät ry
www.yrittajat.fi/rannikkopohjanmaa
puhelin 06 356 0800

Satakunnan Yrittäjät ry
www.yrittajat.fi/satakunta
puhelin 02 634 9900

Savon Yrittäjät ry
www.yrittajat.fi/savo
puhelin 017 368 0500

**Uudenmaan Yrittäjät ry -
Nylands Företagare rf**
www.yrittajat.fi/uusimaa
puhelin 010 231 3050

Varsinais-Suomen Yrittäjät ry
www.yrittajat.fi/varsinaissuomi
puhelin 02 275 7100

FINNVERA OYJ:N JA ALUEKONTTOREIDEN YHTEYSTIEDOT

Aluekonttorit

Helsinki

Eteläesplanadi 8, PL 1010, 00101 Helsinki

Joensuu

Torikatu 9 A, 80100 Joensuu

Jyväskylä

Sepänkatu 4, 40100 Jyväskylä

Kajaani

Kauppakatu 1, 87100 Kajaani

Kuopio

Kallanranta 11, PL 1127, 70111 Kuopio

Lahti

Laiturikatu 2, 5. kerros, 15140 Lahti

Lappeenranta

Snellmaninkatu 10, 53100 Lappeenranta

Mikkeli

Linnankatu 5, 50100 Mikkeli

Oulu

Asemakatu 37, 90100 Oulu

Pori

Valtakatu 6, 28100 Pori

Rovaniemi

Maakuntakatu 10, PL 8151, 96101 Rovaniemi

Seinäjoki

Kauppatori 1-3, 60100 Seinäjoki

Tampere

Hämeenkatu 9, PL 559, 33101 Tampere

Turku

Eerikinkatu 2, 20100 Turku

Vaasa

Pitkätie 55, 65100 Vaasa

Pietarin-edustusto

Finnvera Plc
Representative Office in
St. Petersburg
Finland House
Bolshaya Konyushennaya St. 8
191186 St. Petersburg, Russia
PL 95, 53501 Lappeenranta
puh. +358 405 088 956

Pääkonttori**Finnvera Oyj****Helsinki**

Eteläesplanadi 8, PL 1010, 00101 Helsinki

Kuopio

Kallanranta 11, PL 1127, 70111 Kuopio

Finnvera Oyj

valtakunnallinen vaihde 029 460 11
www.finnvera.fi

TYÖ- JA ELINKEINOMINISTERIÖN JA ELY-KESKUSTEN YHTEYSTIEDOT

Työ- ja elinkeinoministeriö
Aleksanterinkatu 4, 00170 Helsinki
PL 32, 00023 Valtioneuvosto
puhelin 029 506 0000
www.tem.fi

Etelä-Pohjanmaan ELY
Alvar Aallon katu 8, 60100 Seinäjoki
puhelin 0295 027 500
www.ely-keskus.fi/etela-pohjanmaa

Etelä-Savon ELY
Jääkärikatu 14, Mikonkatu 5,
PL 164, 50101 Mikkeli
puhelin 0295 024 000
www.ely-keskus.fi/etela-savo

Hämeen ELY
Kirkkokatu 12, 15140 Lahti
Birger Jaarlin katu 15, 13100 Hämeenlinna
puhelin 0295 025 000
www.ely-keskus.fi/hame

Kaakkois-Suomen ELY
Salpausselänkatu 22, PL 1041, 45101 Kouvola
Kauppakatu 40 D, 53100 Lappeenranta
puhelin 0295 029 000
www.ely-keskus.fi/kaakkois-suomi

Kainuun ELY
Kalliokatu 4, PL 115, 87101 Kajaani
puhelin 0295 023 500
www.ely-keskus.fi/kainuu

Keski-Suomen ELY
Piippukatu 11 (Innova 1) PL 250,
40101 Jyväskylä
puhelin 0295 024 500
www.ely-keskus.fi/keski-suomi

Lapin ELY
Ruokasenkatu 2, PL 8060, 96101 Rovaniemi
Asemakatu 19, 94100 Kemi
puhelin 0295 037 000
www.ely-keskus.fi/lappi

Pirkanmaan ELY
Yliopistonkatu 38, PL 297, 33101 Tampere
puhelin 0295 036 000
www.ely-keskus.fi/pirkanmaa

Pohjanmaan ELY
Hovioikeudenpuistikko 19A, PL 131, 65101 Vaasa
Ristirannankatu 1, PL 240, 67101 Kokkola
puhelin 0295 028 500
www.ely-keskus.fi/pohjanmaa

Pohjois-Karjalan ELY
Kauppakatu 40 B, PL 69, 80101 Joensuu
puhelin 0295 026 000
www.ely-keskus.fi/pohjois-karjala

Pohjois-Pohjanmaan ELY
Veteraanikatu 1, PL 86, 90101 Oulu
puhelin 0295 038 000
www.ely-keskus.fi/pohjois-pohjanmaa

Pohjois-Savon ELY
Kallanranta 11, PL 2000, 70101 Kuopio
puhelin 0295 026 500
Joensuun työpiste Torikatu 36,
80100 Joensuu
Mikkelin työpiste Jäärinkatu 14,
50100 Mikkeli
puhelin 0295 026 500
www.ely-keskus.fi/pohjois-savo

Satakunnan ELY
Valtakatu 12, 28100 Pori
puhelin 0295 022 000
www.ely-keskus.fi/satakunta

Uudenmaan ELY
Asemapäällikönkatu 14, PL 36, 00521 Helsinki
puhelin 0295 021 000
www.ely-keskus.fi/uusimaa

Varsinais-Suomen ELY
Itsenäisyysdaukio, PL 236, 20101 Turku
puhelin 0295 022 500
www.ely-keskus.fi/varsinais-suomi

