



Alueraportti, Etelä-Karjala

# Pk-yrityksbarometri

syksy

2011  
2011  
2011  
2011  
2011  
2011  
2011  
2011  
2011  
2011



## ESIPUHE

Suomen Yrittäjät, Finnvera Oyj sekä työ- ja elinkeinoministeriö tekevät yhteistyössä pienten ja keskisuurten yritysten toimintaa ja taloudellista toimintaympäristöä kuvaavan Pk-yritysbarometrin kaksi kertaa vuodessa. Barometri julkistetaan sekä valtakunnallisena että alueellisina raporteina.

Valtakunnallisessa raportissa tuloksia käsitellään koko pk-sektorin näkökulmasta ja myös päätoimialoittain teollisuuteen, rakentamiseen, kauppaan ja palveluihin jaoteltuna. Alue-  
raporteissa kehitystä verrataan erityisesti kyseisen alueen yritysten ja koko maan välillä.

Syksyn 2011 Pk-yritysbarometri perustuu 3900 pk-yrityksen vastauksiin. Se kuvaa siten kattavasti suomalaisten pk-yritysten käsityksiä taloudellisen toimintaympäristön muutok-  
sista sekä yritysten liiketoimintaan ja kehitysnäkymiin vaikuttavista tekijöistä. Barometrin  
kyky ennakoida talouden suhdannekäänteitä on ollut varsin hyvä.

Tässä raportissa tarkastellaan pk-yritysten suhdanneodotuksia, rahoitustilannetta, kas-  
vuhakuisuutta sekä yritysten paikallista elinkeinoilmastoa.

Ajankohtaisilla kysymyksillä on tällä kertaa selvitetty yritysten maksuongelmia, työsuh-  
teiden päättämistä ja rekrytointeja, omistajanvaihdosten ajankohtaisuutta sekä näihin  
vaihdoksiin liittyviä ongelmia.

Helsingissä 14.9.2011

Jussi Järventaus  
toimitusjohtaja  
Suomen Yrittäjät

Pauli Heikkilä  
toimitusjohtaja  
Finnvera Oyj

Kalle J. Korhonen  
alivaltiosihteeri  
Työ- ja elinkeinoministeriö

## SISÄLLYSLUETTELO



ESIPUHE.....	1
SISÄLLYSLUETTELO .....	2
TIIVISTELMÄ.....	3
1. JOHDANTO.....	4
1.1 Barometri.....	4
1.2 Aineisto.....	5
2 YRITYSTEN OSUUDET TOIMIALOILLA .....	6
3 YRITYKSET JA TYÖLLISYYS .....	7
4. PK-YRITYSTEN SUHDANNENÄKYMÄT .....	8
5. PK-YRITYSTEN KEHITTÄMISTARPEET .....	12
6. PK-YRITYSTEN KEHITTÄMISEN PAHIMMAT ESTEET .....	13
7. ELINKEINOILMASTO .....	16
8. PK-YRITYSTEN KASVUHAKUISUUS .....	17
9. PK-YRITYSTEN RAHOITUS .....	18
10. AJANKOHTAISET ASIAT - MAKSU- JA PALKKAUSVAIKEUDET .....	20
10.1 AJANKOHTAISET ASIAT - SUKUPOLVENVAIHDOS .....	21

## TIIVISTELMÄ

### Suhdannenäkymät

Koko maan pk-yritykset odottavat suhdannenäkymien heikkenevän oman yrityksen kannalta keväästä 2011. Myös alueella oman yrityksen suhdanteiden arvioidaan heikkenevän. Pk-yrityksistä 36 % koko maassa arvioi suhdanteiden paranevan, 53 % pysyvän ennallaan ja 12 % huononevan lähimmän vuoden aikana. Alueella paranemista arvioi 38 %, ennallaan pysymistä 53 % ja huononemista 9 %. Henkilökunnan määrän osalta suhdannenäkymät ovat myös laskusuunnassa koko maassa. Suurin osa vastanneista (71 %) arvioi, kuitenkin henkilökunnan muutosodotusten pysyvän ennallaan seuraavan vuoden aikana. Alueella henkilökunnan määrän muutosodotusta suuremmaksi arvioi 17 % pk-yrityksistä ja yhtä suureksi 81 %. Liikevaihdon kasvua koko maassa ennakoivat 51 % pk-yrityksistä ja alueella 56 %. Liikevaihdon ennallaan pysymistä koko maassa arvioi 38 % yrityksistä ja pienentymistä 11 %. 51 % koko maan pk-yrityksistä arvioi yrityksen kannattavuuden pysyvän ennallaan seuraavan vuoden kuluttua ja 34 % suurentuvan. Alueella kannattavuuden suuremmaksi arvioi 37 % yrityksistä ja kannattavuuden ennallaan pysymistä arvio 48 % pk-yrityksistä.

### Pk-yritysten kehittämistarpeet

Koko maan tasolla pk-yritykset näkevät eniten kehittämistarvetta markkinoinnissa ja myynnissä (28 %). Toiseksi eniten kehittämistarvetta nähdään henkilöstön kehittämisen ja koulutuksen suhteen (15 %) ja kolmantena yhteistyössä ja verkostoitumisessa sekä alihankinnassa (12 %). Alueella eniten kehittämistarvetta nähdään myynnissä ja markkinoinnissa sekä henkilöstön kehittämisessä ja kouluttamisessa (26 %). Lisäksi yhteistyö ja verkottuminen sekä alihankinta nähdään kehittämiskohteena (16 %).

### Pk-yritysten kehittämisen pahimmat esteet

Koko maassa pk-yritysten pahimpana kehittämisen esteenä nähdään yleinen suhdannetilanne / taloustilanne (24 %). Resurssitekijöiden puute nähdään myös maassa kehittämisen esteenä (21 %). Resurssitekijöissä merkittävimpana esteenä on ammattitaitoisen työvoiman saatavuus (66 %; taulukko 6.5) Alueella nähdään kilpailutilanne ja resurssitekijät pahimpana esteenä (24 %). Toisena kehittämisen esteenä alueella nähdään yleinen suhdannetilanne (20 %). Resurssitekijöissä alueella merkittävimpana esteenä nähdään ammattitaitoisen työvoiman saatavuus (79 %).

### Pk-yritysten kasvuhakuisuus

Koko maassa on suhteellisesti eniten mahdollisuuksien mukaan kasvamaan pyrkiviä pk-yrityksiä (42 %). Toiseksi suurin ryhmä koko maassa muodostuu asemansa säilyttämään pyrkivistä yrityksistä (33 %). Yritystoiminnan loppumista ennakoivat 2 % pk-yrityksistä. Alueella suurin ryhmä muodostuu asemansa säilyttämään pyrkivistä pk-yrityksistä (38 %). Toiminnan loppumista alueella ennakoivat 2 % yrityksistä.



## 1. JOHDANTO

Suomen Yrittäjät, Finnvera Oyj sekä työ- ja elinkeinoministeriö tekevät yhteistyössä pienten ja keskisuurten yritysten toimintaa ja taloudellista toimintaympäristöä kuvaavan Pk-yritysbarometrin kaksi kertaa vuodessa. Barometri julkistetaan sekä valtakunnallisena että alueellisina raporteina.

### 1.1 Barometri

Pk-yritysbarometrissa on selvitetty suomalaisten pk-yritysten mielikuvia yleisestä suhdannekehityksestä ja oman yrityksen taloudellisesta kehityksestä. Lisäksi on tiedusteltu mm. yrityksen kehittämiseen, kasvuun, työllistämiseen ja rahoittamiseen liittyvistä rakenteellisista tekijöistä. Tutkimuksen kohderyhmänä ovat suomalaiset (alle 250 henkilöä työllistävät) pk-yritykset. Otantalähteenä on käytetty Tilastokeskuksen toimialaluokitusta TOL 2009 sekä Fonecta ProFinder -yritysrekisteriä, josta otanta on tehty kiintiöidyllä satunnaisotannalla. Otoksessa on kiintiöity yritysten toimiala, kokoluokka ja sijainti. Vastajaajoukko on 3900 kohderyhmän vaatimukset täyttävää yritystä. Aineisto on kerätty Internet ja puhelinkyselyinä heinä-elokuussa 2011. Seuraavalla sivulla on esitelty taustatietojakautumia alueen haastatelluista yrityksistä. Tutkimuksen on tehnyt Innolink Research Oy Suomen Yrittäjien, Finnvera Oyj:n sekä työ- ja elinkeinoministeriön toimeksiannosta. Tutkimusprojektista ovat vastanneet Innolink Research Oy:ssä tutkimusjohtaja Mikko Kesä, viestintäpäällikkö Etta Partanen, tutkimuspäällikkö Juuso Heinisuo sekä tutkimuskoordinaattori Anssi Mäkelä. Suomen Yrittäjissä tutkimusprojektista on vastannut ekonomisti Timo Lindholm, Finnvera Oyj:ssä apulaisjohtaja Tuomo Holopainen sekä työ- ja elinkeinoministeriössä neuvotteleva virkamies Esa Tikkanen.

- 1) Raportin alueelliset viittaukset tarkoittavat pääsääntöisesti lopussa olevan kartan mukaista maakuntajakoa. Uudellamaalla ja Itä-Uudellamaalla maakuntajaosta on poikettu (Helsinki, muu Pääkaupunkiseutu ja muu Uusimaa).
- 2) Lisäksi tutkimusaineistosta tehdään raportit Hämeen, Kaakkois-Suomen, Pohjanmaan ja Uudenmaan ELY-alueille sekä Keski-Pohjanmaan Yrittäjien alueelle sekä uusina alueina vuonna 2011 mukaan ovat tulleet Espoo ja Vantaa.
- 3) Helsingin, Pääkaupunkiseudun ja Uudenmaan aikasarjoissa ja kuvioissa olevat luvut ovat vuoden 1999 syksyyn asti koko Uudenmaan alueen lukuja. Pohjanmaan raportissa luvut ovat vuoden 2006 syksyyn asti Etelä-Pohjanmaan ja Pohjanmaan rannikon yhteisiä lukuja.
- 4) Tutkimustuloksissa esiintyy muutamissa kohdissa käsite 'saldoluku'. Se kuvaa kyseisten kysymysten kohdalla positiivisista ja negatiivisista vastauksista laskettujen prosenttilukujen erotusta.

Esimerkiksi: Yleiset suhdannenäkymät seuraavan vuoden aikana  
paranee 39 %, huononee 9 % ⇒ saldoluku = +30

## 1.2 Aineisto

Seuraavassa taulukossa on esitetty painottamattomat taustatietojakaumat haastatelluista yrityksistä. Muissa tutkimustuloksissa aineisto on painotettu vastaamaan yritysten todellista toimiala- ja aluejakaumaa. Laskentaperusteena käytetään painotettua otoskokoa. Painotetulla aineistolla lasketut tulokset voidaan yleistää koskemaan koko tutkimuskohdeena olevaa pk-sektoria.

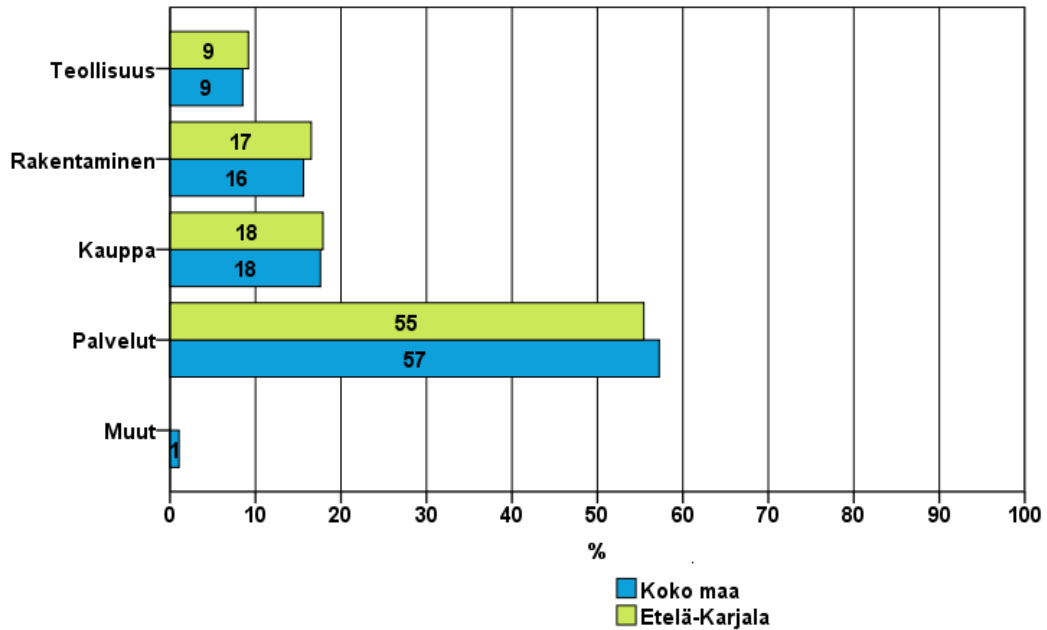
**Taulukko 1: Taustatietoja alueelta haastatelluista yrityksistä.**

		N	%
<b>ALUE</b>	Etelä-Karjala	111	2,2 %
<b>PÄÄTOIMIALA</b>	Kauppa	15	13,5 %
	Palvelut	65	58,6 %
	Rakentaminen	7	6,3 %
	Teollisuus	24	21,6 %
<b>HENKILÖKUNNAN MÄÄRÄ</b>	Alle 5 henkilöä	53	48,2 %
	5 - 9 henkilöä	23	20,9 %
	10 - 19 henkilöä	12	10,9 %
	20 - 49 henkilöä	17	15,5 %
	50+ henkilöä	5	4,5 %
<b>LIIVEVAIHTO VUONNA 2011</b>	alle 0,2 milj. euroa	40	36,0 %
	0,2 - 0,49 milj. euroa	21	18,9 %
	0,5 - 1,49 milj. euroa	21	18,9 %
	1,5+ milj. euroa	29	26,1 %
<b>YRITYKSEN KASVUHAKUISUUS</b>	Voimakkaasti kasvuhakuinen	6	5,5 %
	Kasvaa mahdollisuuksien mukaan	38	34,9 %
	Pyrkii säilyttämään asemansa	41	37,6 %
	Ei kasvutavoitteita	20	18,3 %
	Toiminta loppuu seuraavan vuoden aikana	4	3,7 %
<b>YRITYKSELLÄ VIENTITOIMINTAA</b>	Ei	68	64,2 %
	Kyllä	38	35,8 %
<b>YRITYKSEN PERUSTAMISVUOSI</b>	2005 - 2011	13	13,5 %
	2000 - 2005	9	9,4 %
	1990 - 1999	37	38,5 %
	1989 -	37	38,5 %
<b>VASTAAJAN ASEMA</b>	Yrittäjä	97	88,2 %
	Palkattu toimitusjohtaja	8	7,3 %
	Muu	5	4,5 %

## 2 YRITYSTEN OSUDET TOIMIALOILLA

Suomessa oli 263 759 yritystä [1] vuonna 2009. Näistä yrityksistä noin 5418 määrä toimi alueella. Koko maassa palvelu alan yrityksiä oli noin 57 %, kaupan- 18 %, rakentamisen- 16 % ja teollisuudenalan yrityksiä 9 %. Alueella oli palveluun kuuluvia yrityksiä koko maata suhteellisesti vähemmän. Kaupanalan yrityksiä oli alueella yhtä paljon kuin koko maassa.

1. Yritysten osuudet eri toimialoilla



1. Lähde: Tilastokeskus: Yritys- ja toimipaikkarekisteri, pl. toimiala A. maa-, metsä- ja kalatalous

### 3 YRITYKSET JA TYÖLLISYYS

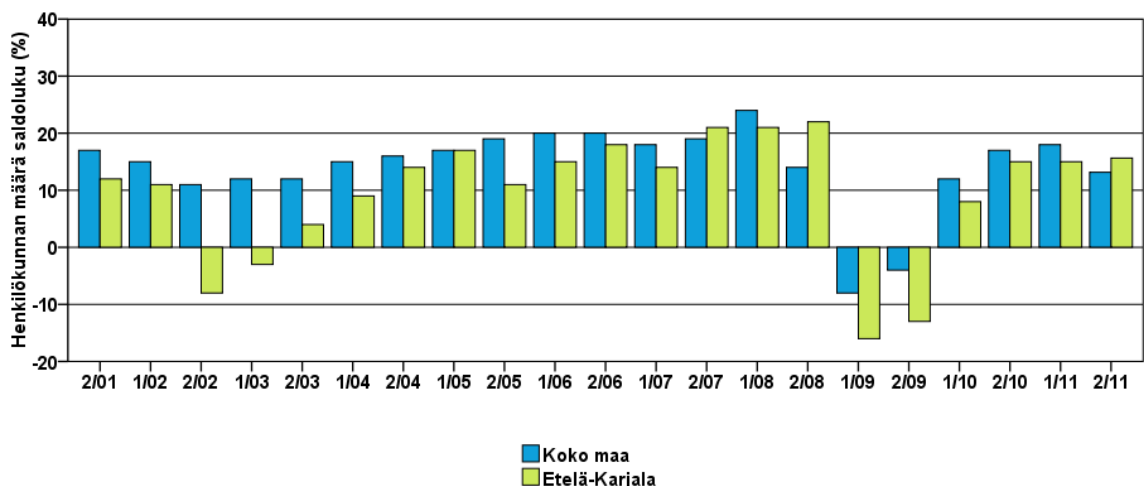
Työllisten määrä oli Tilastokeskuksen työvoimatiedustelun [2] mukaan koko maassa kesäkuussa 2011, 2 581 000 henkeä. Lukema on 24 000 henkeä enemmän kuin vuonna 2010 vastaavana ajankohtana. Työttömyysaste oli koko maassa 2011/Q2, 8,8 % [2]. Lukema on 0,7 prosenttiyksikköä pienempi kuin vuonna 2010 vastaavana ajankohtana. Alueella työskenteli 56 000 henkilöä [3] työttömyysasteen ollessa 11,7 %. [4] Työttömyysaste on noussut alueella 0,9 prosenttiyksikköä vuoden 2010 vastaavasta ajankohdasta [4].

**Taulukko 2: Pk-yritysten suhdannenäkymät henkilökunnan määrän osalta seuraavan vuoden kuluttua.**

	Suurempi	Yhtä suuri	Pienempi	Saldoluku %
<b>Etelä-Karjala</b>	17,2 %	81,3 %	1,6 %	15,6 %
<b>Koko maa</b>	21,1 %	71,0 %	7,9 %	13,2 %

Koko maassa 21 % pk-yrityksistä arvioi henkilökunnan määrän suhdannenäkymien suurentuvan seuraavan vuoden kuluttua. 71 % maan pk-yrityksistä arvioi suhdanteiden pysyvän yhtä suurena. Henkilökunnan määrän suhdannenäkymiä kuvaava saldoluku on 13 % koko maassa. Alueella toimivat pk-yritykset odottavat henkilöstön määrän suhteen suhdanteiden hieman nousevan keväästä 2011. Alueella henkilöstön määrän muutosodotuksia kuvaava saldoluku on 16 %. Koko maan tasolla odotetut henkilöstön muutokset ovat laskusuunnassa kevääseen 2011 verrattuna. Seuraavassa kuvassa on verrattu alueen pk-yritysten ja koko maan tilannetta henkilökunnan määrän suhdannenäkymien suhteen.

#### 2. Henkilökunnan määrän muutosodotukset seuraavan vuoden aikana



2. Lähde: Tilastokeskus: Työvoimatutkimus 2011, kesäkuu

3. Lähde: Tilastokeskus: Työvoimatutkimus 2011, liitetaulukko 31. Työlliset maakunnittain

4. Lähde: Tilastokeskus: Työvoimatutkimus 2011, liitetaulukko 43. Työttömyysaste maakunnittain



## 4. PK-YRITYSTEN SUHDANNENÄKYMÄT

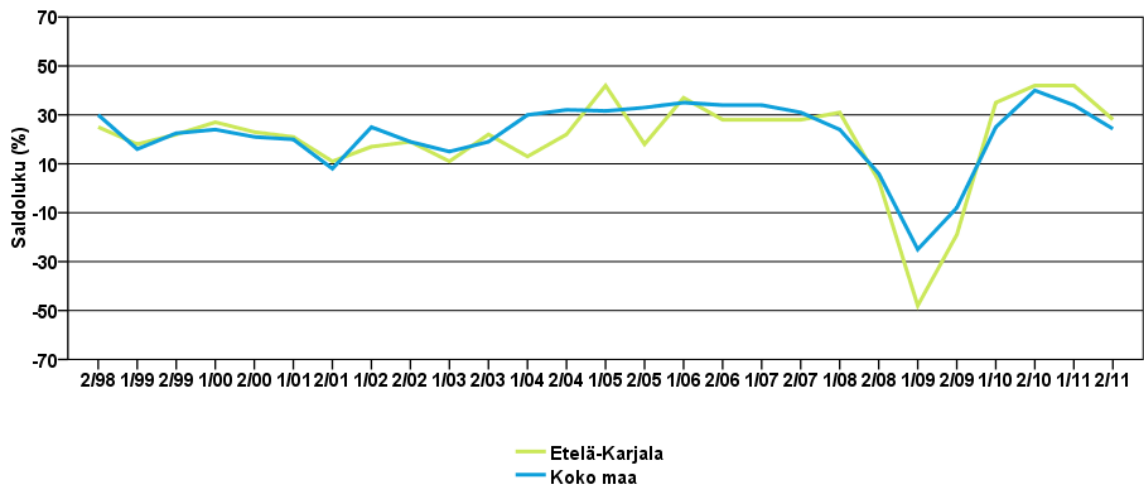
**Taulukko 3: Pk-yritysten suhdannenäkymät oman yrityksen kannalta lähimmän vuoden aikana.**

	Paranee	Pysyy ennallaan	Huononee	Saldoluku %
<b>Etelä-Karjala</b>	37,5 %	53,1 %	9,4 %	28,1 %
<b>Koko maa</b>	35,8 %	52,7 %	11,5 %	24,3 %

Koko maan tasolla pk-yritysten suhdannenäkymät ovat laskusuunnassa. Pk-yrityksistä 36 % arvioi oman yrityksen kannalta suhdanteiden paranevan ja 12 % huononevan. Suurin osa koko maan pk-yrityksistä arvioi suhdanteiden pysyvän ennallaan 53 %. Saldoluvuksi koko maassa muodostuu 24 %. Suhdannenäkymiä kuvaava saldoluku on alueella 28 %. 38 % arvioi suhdannenäkymien parantuvan ja huononevan 9 %. Ennallaan suhdanteiden arvioi pysyvän 53 % yrityksistä.

Seuraavasta kuvasta voimme havaita pk-yritysten suhdannenäkymien kehityksen tutkimusjaksosta 2/98 lähtien. Koko maassa suhdannenäkymät ovat laskussa kevästä 2011. Kevään 2011 tilanteeseen verrattuna alueella suhdanteiden arvioidaan hieman laskevan.

### 3. Yleiset suhdannenäkymät lähimmän vuoden aikana



Seuraavissa taulukoissa 4.1-4.10 on vertailtu eri osa-alueiden suhdanteiden kehittymistä.

**Taulukko 4.1: Pk-yritysten suhdannenäkymät liikevaihdon mukaan seuraavan vuoden kuluttua.**

	Suurempi	Yhtä suuri	Pienempi	Saldoluku %
<b>Etelä-Karjala</b>	55,6 %	38,1 %	6,3 %	49,2 %
<b>Koko maa</b>	50,5 %	38,4 %	11,2 %	39,3 %

**Taulukko 4.2: Pk-yritysten suhdannenäkymät investoinnin arvon mukaan seuraavan vuoden kuluttua.**

	Suurempi	Yhtä suuri	Pienempi	Saldoluku %
<b>Etelä-Karjala</b>	20,6 %	61,9 %	17,5 %	3,2 %
<b>Koko maa</b>	17,5 %	65,6 %	16,9 %	,7 %

**Taulukko 4.3: Pk-yritysten suhdannenäkymät vientiarvon mukaan seuraavan vuoden kuluttua.**

	Suurempi	Yhtä suuri	Pienempi	Saldoluku %
<b>Etelä-Karjala</b>	15,2 %	63,0 %	21,7 %	-6,5 %
<b>Koko maa</b>	14,0 %	76,7 %	9,2 %	4,8 %

**Taulukko 4.4: Pk-yritysten suhdannenäkymät tuontiarvon mukaan seuraavan vuoden kuluttua.**

	Suurempi	Yhtä suuri	Pienempi	Saldoluku %
<b>Etelä-Karjala</b>	11,1 %	73,3 %	15,6 %	-4,4 %
<b>Koko maa</b>	13,5 %	78,3 %	8,3 %	5,2 %

**Taulukko 4.5: Pk-yritysten suhdannenäkymät tuotantokustannusten mukaan seuraavan vuoden kuluttua.**

	Suurempi	Yhtä suuri	Pienempi	Saldoluku %
<b>Etelä-Karjala</b>	52,5 %	39,0 %	8,5 %	44,1 %
<b>Koko maa</b>	46,9 %	45,9 %	7,2 %	39,7 %

**Taulukko 4.6: Pk-yritysten suhdannenäkymät tuotteiden tai palveluiden hintojen mukaan seuraavan vuoden kuluttua.**

	Suurempi	Yhtä suuri	Pienempi	Saldoluku %
<b>Etelä-Karjala</b>	55,6 %	39,7 %	4,8 %	50,8 %
<b>Koko maa</b>	52,2 %	43,5 %	4,3 %	47,9 %

**Taulukko 4.7: Pk-yritysten suhdannenäkymät kannattavuuden mukaan seuraavan vuoden kuluttua.**

	Suurempi	Yhtä suuri	Pienempi	Saldoluku %
<b>Etelä-Karjala</b>	36,5 %	47,6 %	15,9 %	20,6 %
<b>Koko maa</b>	34,4 %	50,5 %	15,1 %	19,4 %

**Taulukko 4.8: Pk-yritysten suhdannenäkymät vakavaraisuuden mukaan seuraavan vuoden kuluttua.**

	Suurempi	Yhtä suuri	Pienempi	Saldoluku %
<b>Etelä-Karjala</b>	32,8 %	59,4 %	7,8 %	25,0 %
<b>Koko maa</b>	31,3 %	59,6 %	9,0 %	22,3 %

**Taulukko 4.9: Pk-yritysten suhdannenäkymät tuotekehityspanostusten mukaan seuraavan vuoden kuluttua.**

	Suurempi	Yhtä suuri	Pienempi	Saldoluku %
<b>Etelä-Karjala</b>	13,8 %	70,7 %	15,5 %	-1,7 %
<b>Koko maa</b>	20,3 %	69,9 %	9,8 %	10,5 %

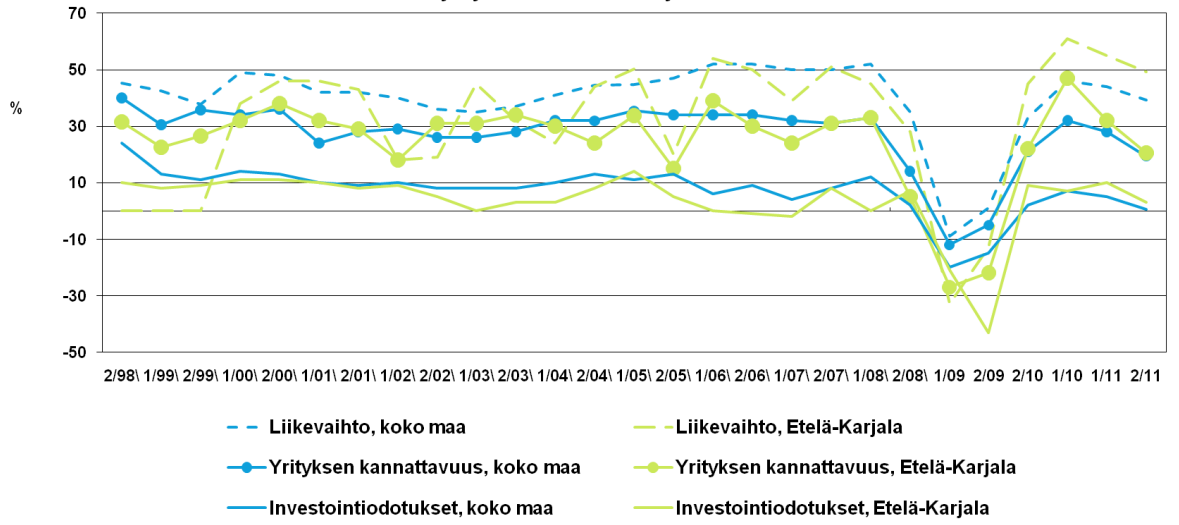
**Taulukko 4.10: Pk-yritysten suhdannenäkymät tilausten määrän mukaan seuraavan vuoden kuluttua.**

	Suurempi	Yhtä suuri	Pienempi	Saldoluku %
<b>Etelä-Karjala</b>	39,7 %	47,6 %	12,7 %	27,0 %
<b>Koko maa</b>	42,8 %	45,7 %	11,6 %	31,2 %

Eri osatekijöiden suhdannetekijöitä arvioitaessa koko maassa suurin saldoluku syntyy tekijään tuotteiden ja palveluiden hinnat 48 %. Toiseksi korkein saldoluku muodostuu tekijään tuotantokustannukset 40 % ja kolmanneksi osatekijään liikevaihto 39 %. Alueella suurin saldoluku muodostuu myös osatekijään tuotteiden ja palveluiden hinnat, 51 %. Toiseksi suurin saldoluku tekijään liikevaihto, 49 % ja kolmanneksi osatekijään tuotantokustannukset, 44 %.

Kuvassa 3.1 on esitetty pk-yritysten liikevaihdon ja kannattavuuden suhdannenäkymien kehittyminen, koko maassa ja alueella.

3.1. Pk-yritysten suhdannenäkymät



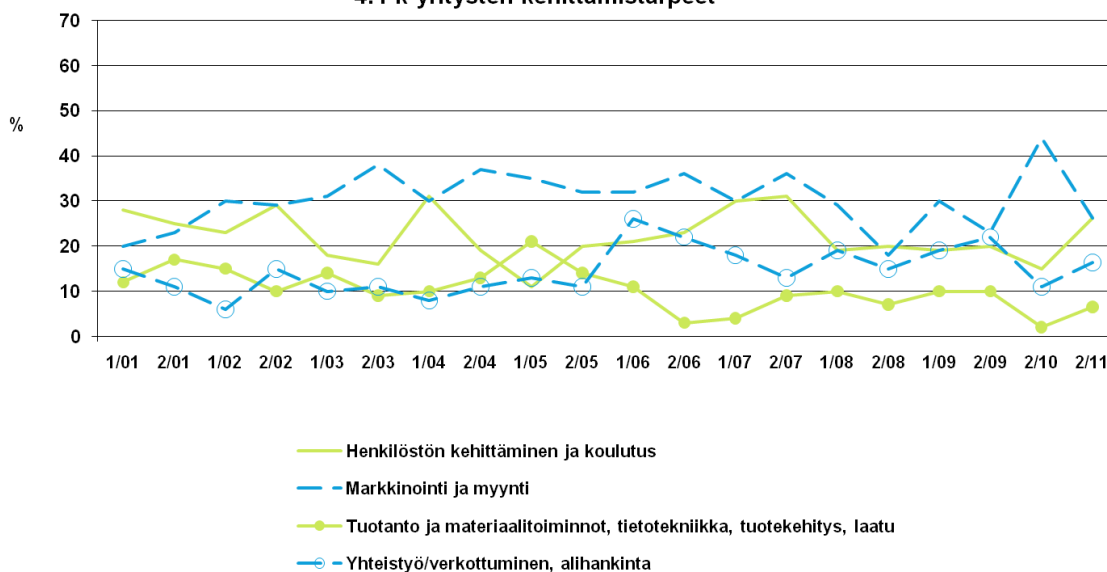
## 5. PK-YRITYSTEN KEHITTÄMISTARPEET

	Etelä-Karjala	Koko maa
Johtaminen	6,6 %	3,8 %
Yrityksen hallitustyöskentely	1,6 %	1,7 %
Henkilöstön kehittäminen ja koulutus	26,2 %	15,4 %
Markkinointi ja myynti	26,2 %	28,2 %
Vienti ja kansainvälistyminen	1,6 %	4,0 %
Rahoitus, talous ja laskentatoimi	4,9 %	6,5 %
Tuotanto ja materiaalitoiminnot, tietotekniikka, tuotekehitys, laatu	6,6 %	9,4 %
Yhteistyö/verkottuminen, alihankinta	16,4 %	12,3 %
Ympäristö- ja muiden säädösvaatimusten ottaminen huomioon toiminnassa	4,9 %	2,7 %
Ei kehittämistarpeita	4,9 %	16,1 %

Koko maan tasolla pk-yritykset näkevät eniten kehittämistarvetta markkinoinnissa ja myynnissä (28 %). Toiseksi eniten kehittämistarvetta nähdään henkilöstön kehittämisen ja koulutuksen suhteen (15 %) ja kolmantena yhteistyössä ja verkostoitumisessa sekä alihankinnassa (12 %). Alueella eniten kehittämistarvetta nähdään myynnissä ja markkinoinnissa sekä henkilöstön kehittämisessä ja koulutuksessa (26 %). Lisäksi yhteistyö ja verkottuminen sekä alihankinta nähdään kehittämiskohteena (16 %).

Kuvassa 4 on havaittavissa alueen markkinoinnin ja myynnin sekä yhteistyön ja verkostoitumisen kehittyminen. Edellisestä tutkimuskerrasta markkinoinnissa ja myynnissä on havaittavissa alueella laskua ja henkilöstön kehittämisessä ja koulutuksessa nousua.

4. Pk-yritysten kehittämistarpeet



## 6. PK-YRITYSTEN KEHITTÄMISEN PAHIMMAT ESTEET

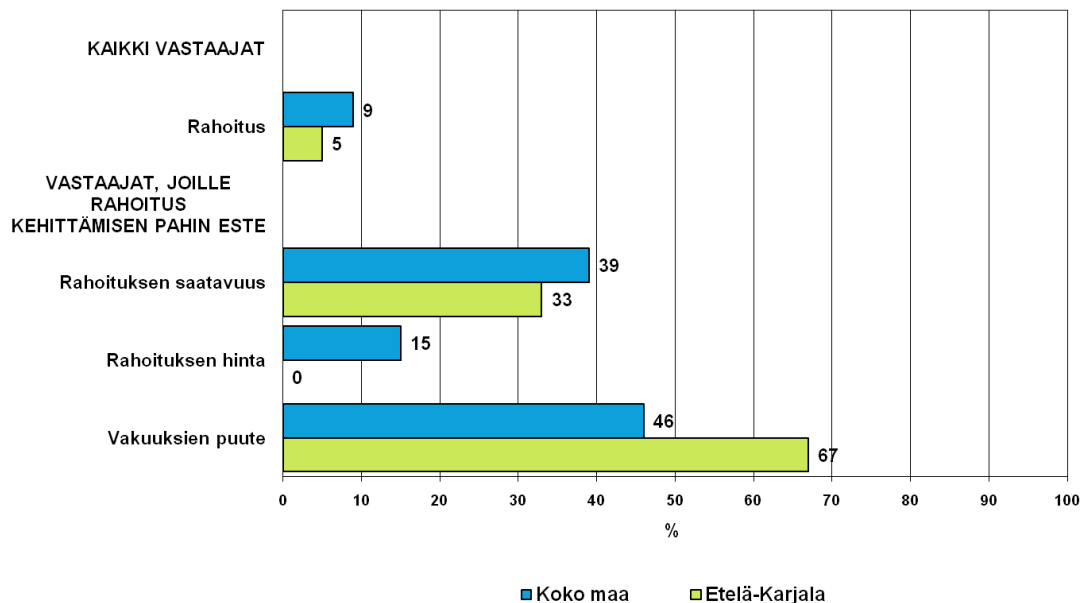
Koko maassa pk-yritysten pahimpana kehittämisen esteenä nähdään yleinen suhdanne-tilanne / taloustilanne (24 %). Resurssitekijöiden puute nähdään myös maassa kehittämisen esteenä (21 %). Resurssitekijöissä merkittävimpänä esteenä on ammattitaitoisen työvoiman saatavuus (66 %; taulukko 6.5)

Alueella nähdään kilpailutilanne ja resurssitekijät pahimpana esteenä (24 %). Toisena kehittämisen esteenä alueella nähdään yleinen suhdannetilanne (20 %). Resurssitekijöissä alueella merkittävimpänä esteenä nähdään ammattitaitoisen työvoiman saatavuus (79 %).

Taulukko 6: Pk-yritysten pahimmat kehittämisen esteet.

	Yritys toiminnan sääntely	Kustannus taso	Kilpailu tilanne	Rahoitus	Resurssi tekijät	Yleinen suhdanne tilanne	Ei osaa sanoa
<b>Etelä-Karjala</b>	10,2 %	10,2 %	23,7 %	5,1 %	23,7 %	20,3 %	6,8 %
<b>Koko maa</b>	7,9 %	17,6 %	18,0 %	8,6 %	20,7 %	24,0 %	3,3 %

### 5. PK-yritysten kehittämisen esteet -Rahoitus-





Taulukko 6.1: Merkittävin sääntelyn este kehittämisessä - vastausten jakautuminen.

	byrokratia	työlainsäädäntö	työehtosopimukset	muu sääntely
Etelä-Karjala	66,7 %	16,7 %	16,7 %	,0 %
Koko maa	58,7 %	9,7 %	10,8 %	20,8 %

Taulukko 6.2: Merkittävin kustannusten este kehittämisessä - vastausten jakautuminen.

	verotus	palkkataso	työn sivukulut	muut tuotanto kustannukset
Etelä-Karjala	33,3 %	16,7 %	33,3 %	16,7 %
Koko maa	19,7 %	18,5 %	42,3 %	19,5 %

Taulukko 6.3: Merkittävin kilpailutilanteen este kehittämisessä - vastausten jakautuminen.

	kireä kilpailutilanne	markkinoiden liiallinen keskittyminen	julkisen sektorin elinkeinotoiminta	harmaa talous	kysynnän riittämättömyys
Etelä-Karjala	78,6 %	,0 %	,0 %	7,1 %	14,3 %
Koko maa	65,7 %	9,4 %	3,9 %	7,3 %	13,7 %

Taulukko 6.4: Merkittävin rahoituseste kehittämisessä - vastausten jakautuminen.

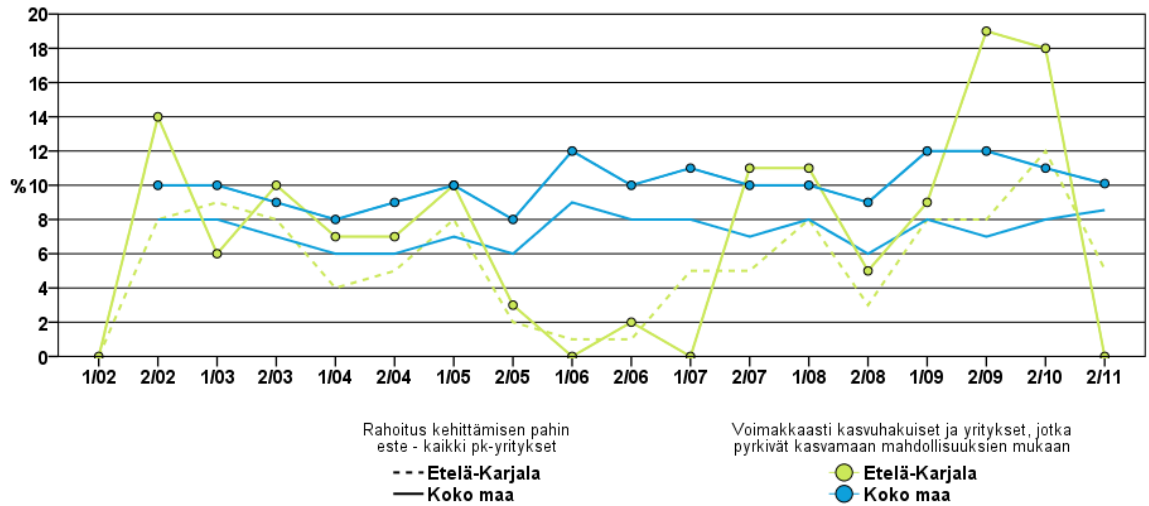
	rahoituksen saatavuus	rahoituksen hinta	vakuuksien puute
Etelä-Karjala	33,3 %	,0 %	66,7 %
Koko maa	39,4 %	15,0 %	45,6 %

Taulukko 6.5: Merkittävin resurssitekijöiden este kehittämisessä - vastausten jakautuminen

	Ammattitaitoisen työvoiman saatavuus	Alihankkijoiden/osatoimittajien saatavuus	toimitilat	koneet ja laitteet	muut resurssitekijät, esim. raaka-aineet
Etelä-Karjala	78,6 %	,0 %	7,1 %	7,1 %	7,1 %
Koko maa	65,7 %	7,1 %	7,3 %	3,2 %	16,8 %

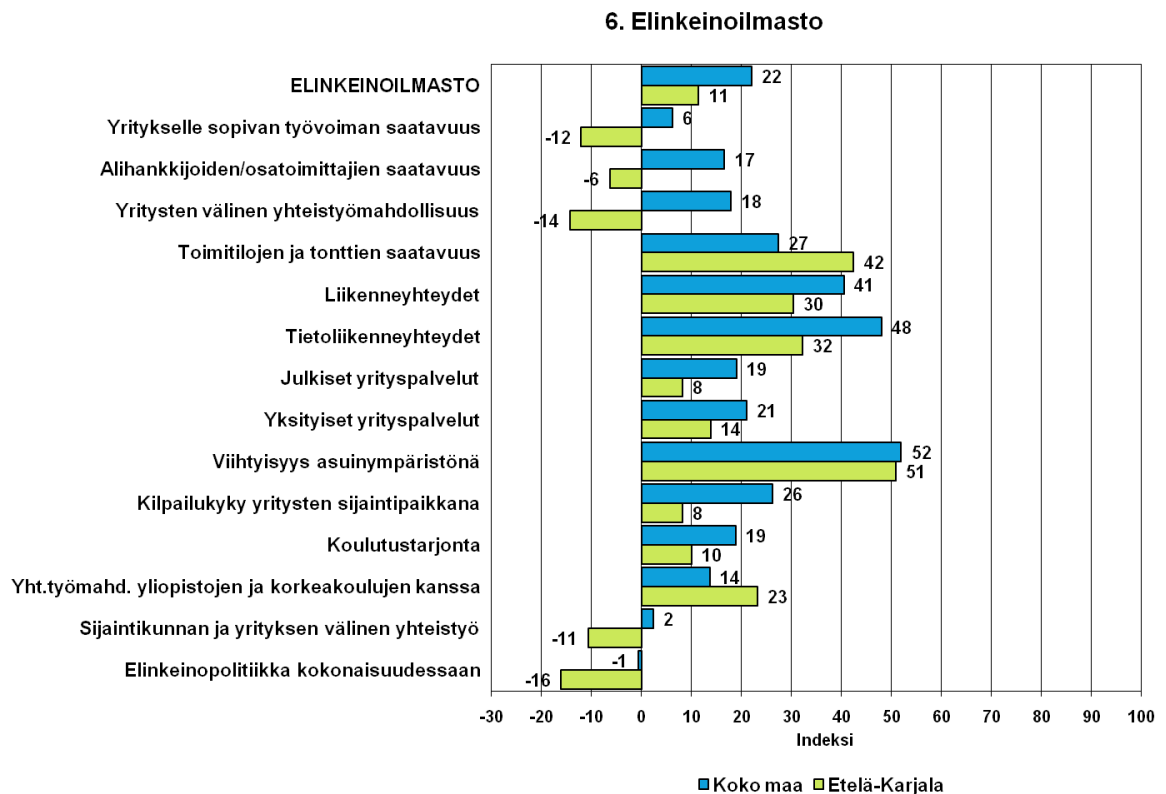
Koko maassa rahoitus kehittämisen esteenä on noussut edellisestä tutkimuskerrasta. Voimakkaasti ja mahdollisuuksien mukaan kasvua hakevilla pk-yrityksillä taas vastaavasti laskenut

### 5.1 Pk-yritysten kehittämisen esteet - rahoitus kehittämisen pahin este -

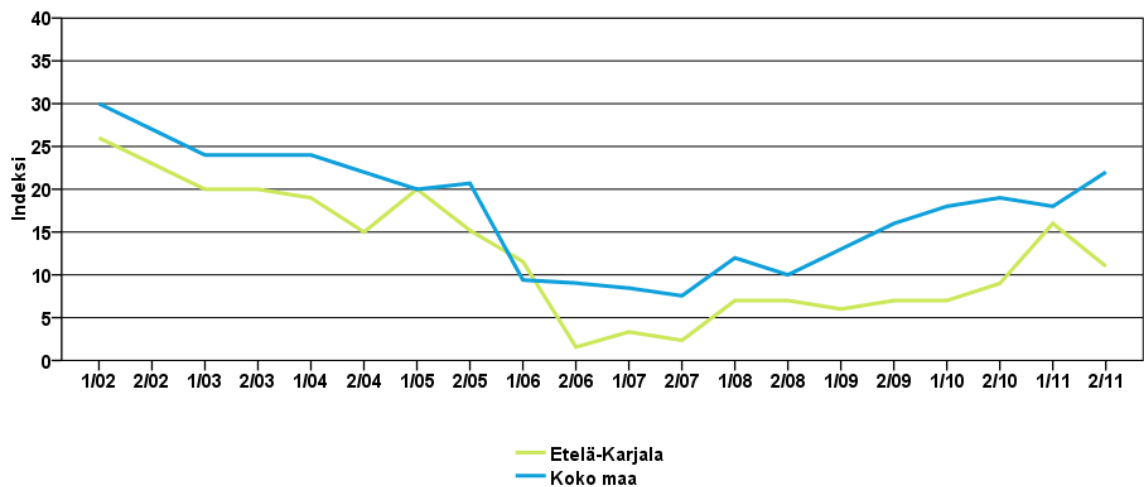


## 7. ELINKEINOILMASTO

Kokonaisuutena tyytyväisyys elinkeinoilmastoon koko maassa on noussut kevästä 2011. Alueen elinkeinoilmaston keskiarvo on laskusuunnassa. Koko maan pk-yritykset ovat tyytyväisiä tietoliikenneyhteyksiin ja asuin ympäristön viihtyisyyteen. Tyytymättöimpiä maan pk-yritykset ovat elinkeinopolitiikkaan kokonaisuudessaan. Alueen pk-yritykset ovat tyytyväisiä myös asuin ympäristön viihtyisyyteen. Tyytymättöimpiä alueella olevat pk-yritykset ovat elinkeinopolitiikkaan kokonaisuudessaan.



### 6.1 Elinkeinoilmasto



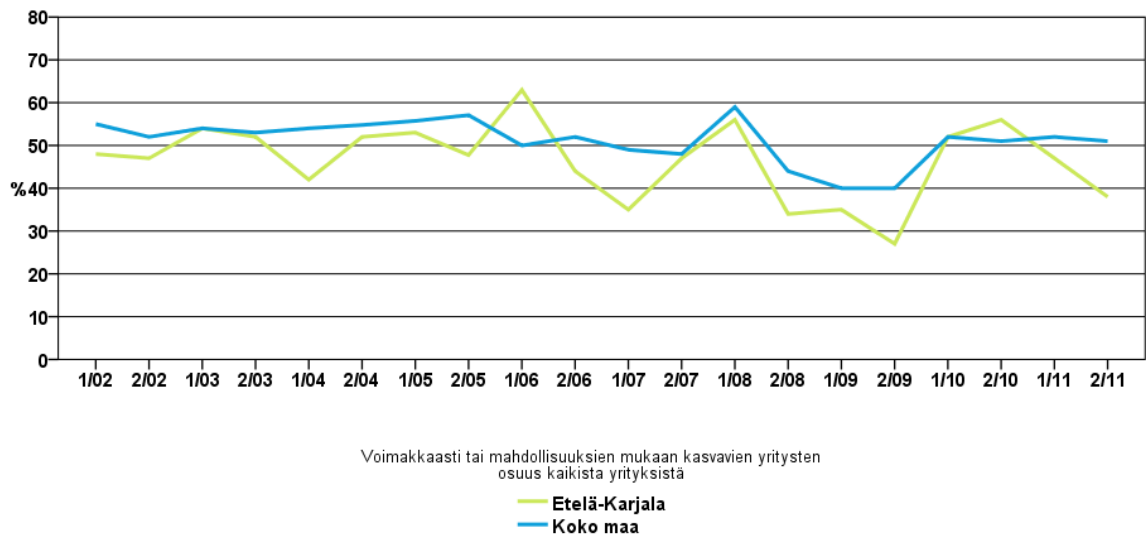
## 8. PK-YRITYSTEN KASVUHAKUISUUS

Taulukko 7: Pk-yritysten kasvuhakuisuus.

	Voimakkaasti kasvuhakui- nen	Kasvaa mahdolli- suuksien mukaan	Pyrkii säilyt- tämään ase- mansa	Ei kasvuta- voitteita	Toiminta loppuu seu- raavan vuo- den aikana
<b>Etelä-Karjala</b>	7,9 %	30,2 %	38,1 %	22,2 %	1,6 %
<b>Koko maa</b>	8,9 %	41,8 %	32,7 %	14,5 %	2,1 %

Koko maassa on suhteellisesti eniten mahdollisuuksien mukaan kasvamaan pyrkiviä pk-yrityksiä (42 %). Toiseksi suurin ryhmä koko maassa muodostuu asemansa säilyttämään pyrkivistä yrityksistä (33 %). Yritystoiminnan loppumista ennakoii 2 % pk-yrityksistä. Alueella suurin ryhmä muodostuu asemansa säilyttämään pyrkivistä pk-yrityksistä (38 %). Toiminnan loppumista alueella ennakoii 2 % yrityksistä.

### 7. Pk-yritysten kasvuhakuisuus



## 9. PK-YRITYSTEN RAHOITUS

Taulukosta 8. voimme havaita, että koko maassa pk-yritysten pääpankki on usein Nordea (40 %) tai OP-Pohjola (36 %). Pk-yrityksistä 45 % oli ottanut lainaa rahoituslaitoksilta. Alueella lainaa rahoituslaitoksilta oli ottanut myös 45 % pk-yrityksistä (taulukko 9). Ulkopuolista rahoitusta oli koko maan pk-yrityksistä ottanut 26 % ja alueella 24 % (taulukko 10.). Rahoitusta koko maassa oli pääsääntöisesti otettu pankista 81 % ja Finnverasta 22 %. Alueella pankin osuus ulkopuolisessa rahoituksessa oli 86 % (taulukko 11). Koko maan pk-yrityksistä ulkopuolista rahoitusta aikoo hakea noin 22 % yrityksistä (taulukko 12).

Taulukko 8: Yrityksen pääpankki.

	Nordea	OP-Pohjola	Paikallis osuus pankki	Sampo pankki	Säästö pankki	Handels banken	Muu
<b>Etelä-Karjala</b>	35,0 %	48,3 %	1,7 %	8,3 %	6,7 %	,0 %	,0 %
<b>Koko maa</b>	40,0 %	35,7 %	4,9 %	7,5 %	6,3 %	2,1 %	3,6 %

Taulukko 9: Onko yrityksellä lainaa rahoituslaitoksilta?

	Ei	Kyllä
<b>Etelä-Karjala</b>	55,0 %	45,0 %
<b>Koko maa</b>	55,4 %	44,6 %

Taulukko 10: Onko yritys ottanut ulkopuolista rahoitusta viimeisen 12 kk:n aikana?

	Ei	Kyllä
<b>Etelä-Karjala</b>	76,3 %	23,7 %
<b>Koko maa</b>	73,7 %	26,3 %

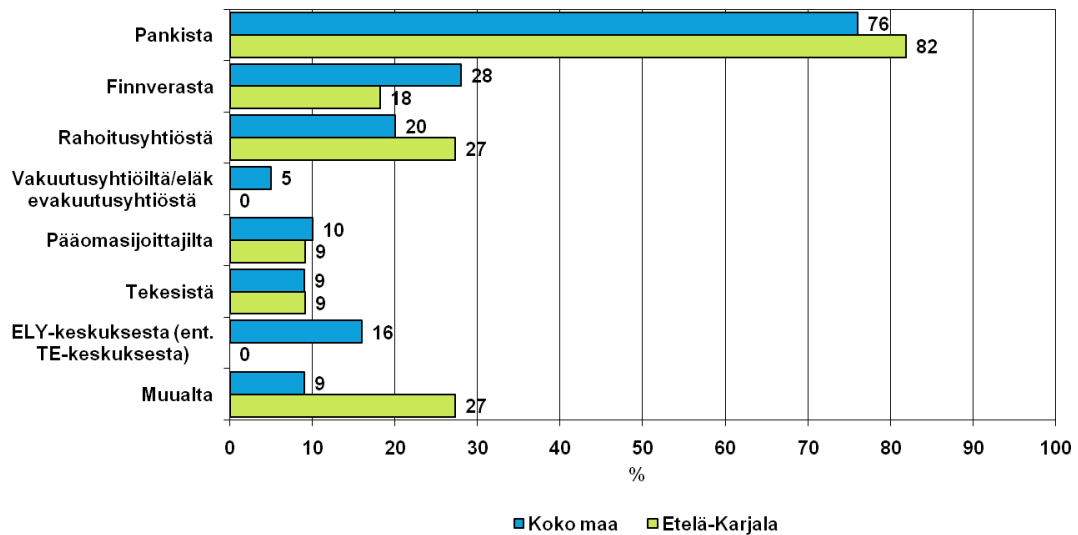
Taulukko 11: Mistä olette ottanut rahoitusta?

	Pankista	Rahoitusyhtiöstä	Finnverasta	Vakuutusyhtiöstä / eläkevaikutusyh-tiöstä	Pääomasijoittajalta	Tekesistä	ELY-keskusta	Muualta
<b>Etelä-Karjala</b>	85,7 %	21,4 %	21,4 %	,0 %	7,1 %	7,1 %	7,1 %	7,1 %
<b>Koko maa</b>	80,5 %	19,2 %	22,0 %	2,5 %	4,0 %	5,0 %	7,7 %	9,4 %

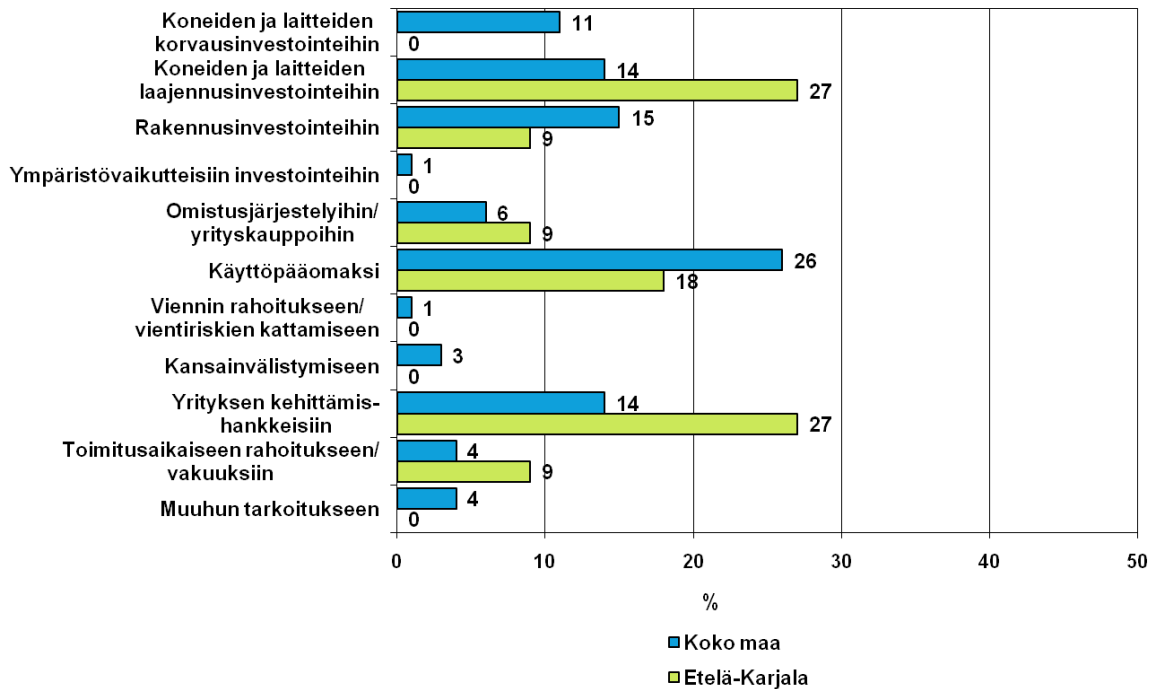
Taulukko 12: Aiotteko ottaa ulkopuolista rahoitusta?

	Ei	Kyllä
Etelä-Karjala	81,4 %	18,6 %
Koko maa	77,7 %	22,3 %

8. Mistä aikoo hakea rahoitusta  
-Yritykset, jotka aikovat ottaa ulkopuolista rahoitusta-



9. Tärkein käyttötarkoitus ulkopuoliselle rahoitukselle  
-Yritykset, jotka aikovat ottaa ulkopuolista rahoitusta-





## 10. AJANKOHTAISET ASIAT - MAKSU- JA PALKKAUSVAIKEUDET

Koko maassa 15 % pk-yrityksistä on ollut maksuvaikeuksia viimeisen 3 kk aikana. Alueella vastaava lukema on 17 %. Kysyttäessä pk-yrityksiltä vaikuttaako mahdolliset ongelmat työsuhteen purkamisessa palkkaukseen, 26 % yrityksistä vastaa erittäin paljon ja 19 % melko paljon. (taulukko 13) Alueella vastaavat lukemat ovat 29 % erittäin paljon ja 20 % melko paljon. 15 % koko maan pk-yrityksistä on kokenut usein työsuhteen päättämisen vaikeutta tilanteessa, jossa työntekijän osaaminen ja soveltuvuus ei ole kohdannut työn vaatimuksia. Alueella vastaava lukema on myös 15 %

**Taulukko 13: Koetteko, että mahdolliset ongelmat työsuhteen purkamisessa rajoittavat työvoiman palkkaamista yrityksessänne?**

	ei ollenkaan	jonkin verran	melko paljon	erittäin paljon	en osaa sanoa
<b>Etelä-Karjala</b>	15,3 %	28,8 %	20,3 %	28,8 %	6,8 %
<b>Koko maa</b>	26,8 %	22,9 %	18,6 %	26,0 %	5,7 %

**Taulukko 14: Oletteko yrityksessänne kokeneet työsuhteen päättämisen vaikeutta edellä kuvatusta syystä?**

	toistuvasti	usein	yhden kerran	en koskaan	en osaa sanoa
<b>Etelä-Karjala</b>	1,7 %	15,0 %	38,3 %	35,0 %	10,0 %
<b>Koko maa</b>	2,9 %	15,1 %	28,4 %	42,7 %	11,0 %

## 10.1 AJANKOHTAISET ASIAT - SUKUPOLVENVAIHDOS

Koko maan pk-yrityksistä sukupolven- tai omistajanvaihdos on odotettavissa seuraavan 12kk aikana 4 % ja 1 - 2 vuoden sisällä 7 % yrityksistä. Alueella vastaavat lukemat ovat 5 % 12kk ja 1-2 vuotta 13 %. Taulukosta 16 voimme havaita, että yrityksillä, joille on tulossa sukupolven- tai omistajanvaihdos suurin vaihdokseen liittyvä haaste koko maassa on sopivan jatkajan tai ostajan löytäminen (54 %). Suurin syy omistajanvaihdokseen on eläkkeelle jääminen 88 %, kuten myös alueella. Pk-yrityksistä koko maassa 9 % suunnittelee yrityksen ostamista lähivuosina ja alueen yrityksistä 8 % (taulukko 18).

**Taulukko 15: Onko yrityksessänne odotettavissa sukupolven/omistajanvaihdos?**

	Ei	Kyllä, seuraavien 12 kuukauden kuluessa	Kyllä, 1-2 vuoden sisällä	Kyllä, 3-5 vuoden sisällä	Kyllä, myöhemmin kuin 5 vuoden kuluessa	Ei osaa sanoa
<b>Etelä-Karjala</b>	35,0 %	5,0 %	13,3 %	26,7 %	15,0 %	5,0 %
<b>Koko maa</b>	54,3 %	4,0 %	7,0 %	13,9 %	12,5 %	8,2 %

**Taulukko 16: Mikä on suurin vaihdokseen liittyvä haaste?**

	sopivan jatkajan tai ostajan löytäminen	yrityksen matala markkina-arvo / arvoon liittyvä epävarmuus	yrityskaupan tai sukupolven vaihdoksen rahoitus	yrityksen vaikea markkina-asema alihankkijana	ankara verotus
<b>Etelä-Karjala</b>	72,7 %	12,1 %	15,2 %	,0 %	,0 %
<b>Koko maa</b>	53,5 %	13,7 %	18,3 %	2,4 %	12,1 %

**Taulukko 17: Mikä on suurin syy omistajavaihdokseen tai yritystoiminnasta luopumiseen?**

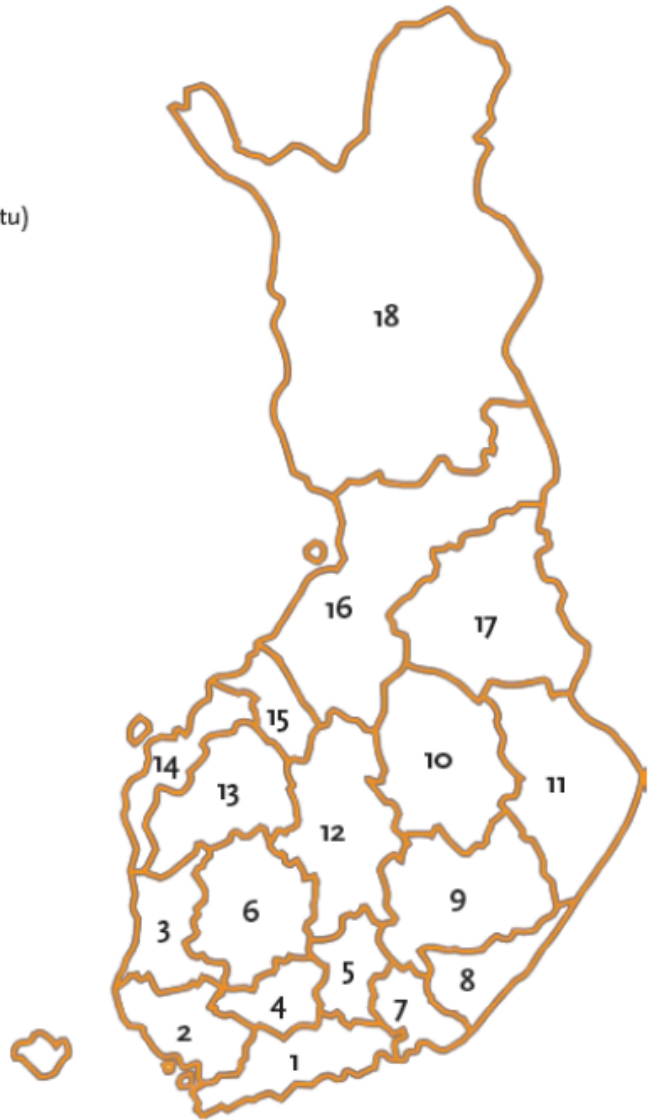
	eläkkeelle jääminen	kilpailu on kohtuuttoman kovaa	harmaa talous vaikeuttaa yritystoimintaa	yrityksen tarvitsemiin investointeihin liittyy liian suurta riskiä
<b>Etelä-Karjala</b>	87,9 %	3,0 %	,0 %	9,1 %
<b>Koko maa</b>	88,3 %	3,6 %	2,0 %	6,1 %

Taulukko 18: Onko suunnitelmissanne yrityksen ostaminen lähivuosina?

	kyllä	ei	en osaa sanoa
Etelä-Karjala	8,3 %	75,0 %	16,7 %
Koko maa	9,1 %	74,6 %	16,3 %

## PK-YRITYSBAROMETRIN ALUEJAKO

1. Uusimaa, erilliset raportit:
  - Helsinki
  - Pääkaupunkiseutu (pl. Helsinki)
  - Uusimaa (pl. Helsinki ja Pääkaupunkiseutu)
2. Varsinais-Suomi
3. Satakunta
4. Kanta-Häme
5. Päijät-Häme
6. Pirkanmaa
7. Kymenlaakso
8. Etelä-Karjala
9. Etelä-Savo
10. Pohjois-Savo
11. Pohjois-Karjala
12. Keski-Suomi
13. Etelä-Pohjanmaa
14. Pohjanmaa
15. Keski-Pohjanmaa
16. Pohjois-Pohjanmaa
17. Kainuu
18. Lappi



Lisäksi tehdään raportit Hämeen, Kaakkois-Suomen, Pohjanmaan ja Uudenmaan ELY-alueille sekä Keski-Pohjanmaan Yrittäjien alueelle.

## SUOMEN YRITTÄJIEN JA ALUEJÄRJESTÖJEN YHTEYSTIEDOT

**Etelä-Karjalan Yrittäjät ry**

www.yrittajat.fi/etelakarjala  
puhelin 010 470 1100

**Etelä-Pohjanmaan Yrittäjät ry**

www.yrittajat.fi/etelapohjanmaa  
puhelin (06) 420 5000

**Etelä-Savon Yrittäjät ry**

www.yrittajat.fi/etelasavo  
puhelin 0500 651 311

**Helsingin Yrittäjät ry**

www.yrittajat.fi/helsinki  
puhelin 010 841 3020

**Hämeen Yrittäjät ry**

www.yrittajat.fi/hame  
puhelin 010 229 0390

**Kainuun Yrittäjät ry**

www.yrittajat.fi/kainuu  
puhelin 010 387 7870

**Keski-Pohjanmaan Yrittäjät ry**

www.yrittajat.fi/keskipohjanmaa  
puhelin 06 831 5292

**Keski-Suomen Yrittäjät ry**

www.yrittajat.fi/keskisuomi  
puhelin 010 425 9200

**Kymen Yrittäjät ry**

www.yrittajat.fi/kymi  
puhelin 05 544 3030

**Lapin Yrittäjät ry**

www.yrittajat.fi/lappi  
puhelin 0400 898 200

**Länsipohjan Yrittäjät ry**

www.yrittajat.fi/lansipohja  
puhelin 016 221 701

**Pirkanmaan Yrittäjät ry**

www.yrittajat.fi/pirkanmaa  
puhelin 03 251 6500

**Pohjois-Karjalan Yrittäjät**

www.yrittajat.fi/pohjoiskarjala  
puhelin 010 470 7600

**Pohjois-Pohjanmaan Yrittäjät ry**

www.yrittajat.fi/pohjoispohjanmaa  
puhelin 010 322 1980

**Päijät-Hämeen Yrittäjät ry**

www.yrittajat.fi/paijathame  
puhelin 010 3224 300

**Pääkaupunkiseudun Yrittäjät ry**

www.yrittajat.fi/paakaupunkiseutu

**Espoon Yrittäjät ry,**

puhelin 010 422 1400

**Kauniaisten Yrittäjät ry,**

Grankulla Företagare rf,

puhelin 010 420 6900

**Vantaan Yrittäjät ry,**

puhelin 010 322 1720

**Rannikko-Pohjanmaan Yrittäjät ry**

www.yrittajat.fi/rannikkopohjanmaa  
puhelin 06 356 0800

**Satakunnan Yrittäjät ry**

www.yrittajat.fi/satakunta  
puhelin 02 634 9900

**Savon Yrittäjät ry**

www.yrittajat.fi/savo  
puhelin 017 368 0500

**Uudenmaan Yrittäjät ry -**

Nylands Företagare rf

www.yrittajat.fi/uusimaa

puhelin 010 231 3050

**Varsinais-Suomen Yrittäjät ry**

www.yrittajat.fi/varsinaissuomi

puhelin 02 275 7100

**Suomen Yrittäjät**

Mannerheimintie 76 A, 00250 Helsinki

PL 999, 00101 Helsinki

puhelin 09 229 221

faksi 09 229 229 80

toimisto@yrittajat.fi

www.yrittajat.fi

## FINNVERA OYJ:N JA ALUEKONTTOREIDEN YHTEYSTIEDOT

### Aluekonttorit

#### Helsinki

Eteläesplanadi 8 . PL 1010, 00101 Helsinki

#### Joensuu

Torikatu 9 A, 80100 Joensuu

#### Jyväskylä

Sepänkatu 4, 40100 Jyväskylä

#### Kajaani

Kauppakatu 1, 87100 Kajaani

#### Kuopio

Haapaniemenkatu 40 . PL 1127, 70111 Kuopio

#### Lahti

Laiturikatu 2, 5. kerros, 15140 Lahti

#### Lappeenranta

Snellmaninkatu 10, 53100 Lappeenranta

#### Mikkeli

Linnankatu 5, 50100 Mikkeli

#### Oulu

Asemakatu 37, 90100 Oulu

#### Pori

Valtakatu 6, 28100 Pori

#### Rovaniemi

Maakuntakatu 10 . PL 8151, 96101 Rovaniemi

#### Seinäjoki

Kauppatori 1-3, 60100 Seinäjoki

#### Tampere

Hämeenkatu 9 . PL 559, 33101 Tampere

#### Turku

Eerikinkatu 2, 20100 Turku

#### Vaasa

Pitkäkatu 55, 65100 Vaasa

### Pietarin edustusto

#### Finnveran Pietarin -edustusto

Ul. Bolshaya Konyushennaya, 4-6-8

Suomi-talo

191186 Pietari

PL 95, 53501 Lappeenranta

puh. +358 405 088 956 faksi +7 812 603 2225

### Pääkonttori

#### Finnvera Oyj

#### Helsinki

Eteläesplanadi 8 . PL 1010, 00101 Helsinki

#### Kuopio

Haapaniemenkatu 40 . PL 1127, 70111 Kuopio

#### Finnvera Oyj

valtakunnallinen vaihde 020 460 11

[www.finnvera.fi](http://www.finnvera.fi)





#### **Työ- ja elinkeinoministeriö**

Aleksanterinkatu 4, 00170 Helsinki  
PL 32, 00023 Valtioneuvosto  
puhelin 010 60 6000  
www.tem.fi

#### **Etelä-Pohjanmaan ELY**

Alvar Aallon katu 8, 60100 Seinäjoki  
puhelin 020 636 0030  
www.ely-keskus.fi/etela-pohjanmaa

#### **Etelä-Savon ELY**

Mikonkatu 3 ja 5, PL 164, 50101 Mikkeli  
puhelin 020 636 0120  
www.ely-keskus.fi/etela-savo

#### **Hämeen ELY**

Kirkkokatu 12, 15140 Lahti  
Birger Jaarlin katu 15, 13100 Hämeenlinna  
puhelin 020 636 0130  
www.ely-keskus.fi/hame

#### **Kaakkois-Suomen ELY**

Salpausselänkatu 22, PL 1041, 45101 Kouvola  
Kauppakatu 40 D, 53100 Lappeenranta  
puhelin 020 636 0090  
www.ely-keskus.fi/kaakkois-suomi

#### **Kainuun ELY**

Kalliokatu 4, PL 115, 87101 Kajaani  
puhelin 020 636 0100  
www.ely-keskus.fi/kainuu

#### **Keski-Suomen ELY**

Cygnæuksenkatu 1, PL 250, 40101 Jyväskylä  
puhelin 020 636 0040, (014) 449 8750  
www.ely-keskus.fi/keski-suomi

#### **Lapin ELY**

Ruokasenkatu 2, PL 8060, 96101 Rovaniemi  
Asemakatu 19, 94100 Kemi  
puhelin 020 636 0010  
www.ely-keskus.fi/lappi

#### **Pirkanmaan ELY**

Kauppakatu 4, PL 297, 33101 Tampere  
puhelin 020 636 0050  
www.ely-keskus.fi/pirkanmaa

#### **Pohjanmaan ELY**

Hovioikeudenpuistikko 19A, PL 131, 65101 Vaasa  
Ristirannankatu 1, PL 240, 67101 Kokkola  
puhelin 020 636 0140  
www.ely-keskus.fi/pohjanmaa

#### **Pohjois-Karjalan ELY**

Kauppakatu 40 B, PL 69, 80101 Joensuu  
puhelin 020 636 0110  
www.ely-keskus.fi/pohjois-karjala

#### **Pohjois-Pohjanmaan ELY**

Veteraanikatu 1, PL 86, 90101 Oulu  
puhelin 020 636 0020  
www.ely-keskus.fi/pohjois-pohjanmaa

#### **Pohjois-Savon ELY**

Viestikatu 1-3, PL 2000, 70101 Kuopio  
puhelin 020 636 0080  
www.ely-keskus.fi/pohjois-savo

#### **Satakunnan ELY**

Valtakatu 12, 28100 PORI  
puhelin 020 636 0150  
www.ely-keskus.fi/satakunta

#### **Uudenmaan ELY**

Maistraatinportti 2, 00240 Helsinki  
puhelin 020 636 0070  
www.ely-keskus.fi/uusimaa

#### **Varsinais-Suomen ELY**

Ratapihankatu 36, PL 236, 20101 Turku  
puhelin 020 636 0060  
www.ely-keskus.fi/varsinais-suomi



**Etelä-Karjalan Yrittäjät**  
Kauppakatu 40 D, 53100 Lappeenranta  
puhelin 010 4701 100  
faksi 010 4701 102  
[jukka.korkeila@yrittajat.fi](mailto:jukka.korkeila@yrittajat.fi)  
[www.yrittajat.fi/etelakarjala](http://www.yrittajat.fi/etelakarjala)



**Finnvera Oyj**  
Valtakunnallinen vaihde: 020 460 11  
[www.finnvera.fi](http://www.finnvera.fi)  
**Helsinki**  
Eteläesplanadi 8  
PL 1010, 00101 Helsinki  
faksi 020 460 7220

**Kuopio**  
Haapaniemenkatu 40  
PL 1127, 70111 Kuopio  
faksi 020 460 3240



**Työ- ja elkeinoministeriö**  
Aleksanterinkatu 4, 00170 Helsinki  
PL 32, 00023 Valtioneuvosto  
puhelin 010 60 6000  
faksi 09 1606 2166  
[www.tem.fi](http://www.tem.fi)