

Alueraportti, Etelä-Karjala

Pk-yritysbarometri

syksy

2010
2010
2010
2010
2010
2010
2010
2010
2010
2010
2010
2010



ESIPUHE

Suomen Yrittäjät, Finnvera Oyj sekä työ- ja elinkeinoministeriö tekevät yhteistyössä pienten ja keskisuurten yritysten toimintaa ja taloudellista toimintaympäristöä kuvaavan Pk-yritysbarometrin kaksi kertaa vuodessa. Barometri julkistetaan sekä valtakunnallisena että alueellisina raporteina.

Valtakunnallisessa raportissa tuloksia käsitellään koko pk-sektorin näkökulmasta ja myös päätoimialoittain teollisuuteen, rakentamiseen, kauppaan ja palveluihin jaoteltuna. Alueraporteissa kehitystä verrataan erityisesti kyseisen alueen yritysten ja koko maan välillä.

Syksyn 2010 Pk-yritysbarometri perustuu 3900 pk-yrityksen vastauksiin. Se kuvaa siten kattavasti suomalaisten pk-yritysten käsityksiä taloudellisen toimintaympäristön muutoksista sekä yritysten liiketoimintaan ja kehitysnäkymiin vaikuttavista tekijöistä. Barometrin kyky ennakoita talouden suhdannekäänteitä on ollut varsin hyvä.

Tässä raportissa tarkastellaan pk-yritysten suhdanneodotuksia. Lisäksi tarkastellaan yritysten rahoitustilannetta, kasvuhakuisuutta sekä potentiaalisia omistajanvaihdoksia. Syksyn barometrissa on kysytty myös yritysten kehittämistarpeista ja kehittämisen esteistä.

Edelleen on ajankohtaista selvittää yritysten maksuvalmiustilannetta ja luottomarkkinoiden toimivuutta. Kuinka pk-yritykset ovat sopeuttaneet toimintaansa talouskriisissä ja ovatko tarpeet sopeuttamistoimille poistuneet? Kuinka korkealle ovat odotukset nousseetkaan syvän pudotuksen jälkeen?

Helsingissä 7.9.2010

Jussi Järventaus
toimitusjohtaja
Suomen Yrittäjät

Pauli Heikkilä
toimitusjohtaja
Finnvera Oyj

Kalle J. Korhonen
alivaltiosihteeri
Työ- ja elinkeinoministeriö



SISÄLLYSLUETTELO

TIIVISTELMÄ.....	3
1 Johdanto.....	4
1.1 Barometri.....	4
1.2 Aineisto.....	5
2 Etelä-Karjalan ja koko maan yritykset	6
3 Yritykset ja työllisyys.....	7
4 Pk-yritysten suhdannenäkymät	8
4.1 Yleiset suhdannenäkymät.....	8
4.2 Suhdannenäkymät osatekijöittäin.....	9
5 PK-Yritysten kehittämistarpeet.....	10
6 PK-Yritysten kehittämisen pahimmat esteet.....	11
7 Sopeuttamistoimet suhdannetilanteen vuoksi	14
8 Elinkeinoilmasto.....	15
9 Pk-yritysten kasvuhakuisuus.....	17
10 Sukupolven- tai omistajanvaihdokset.....	18
11 Pk-yritysten rahoitus.....	19
12 Maksuvaikeudet ja -järjestelyt.....	21
Pk-yritysbarometrin aluejako	23
Suomen Yrittäjien ja aluejärjestöjen yhteystiedot	24
Finnvera Oyj:n ja aluekonttoreiden yhteystiedot.....	25
Työ- ja elinkeinoministeriön ja ely-keskusten yhteystiedot.....	26

TIIVISTELMÄ

Suhdannenäkymät. Pk-yritykset odottavat suhdanteiden paranevan lähimmän vuoden aikana Etelä-Karjalassa ja koko maassa oman yrityksen kannalta. Etelä-Karjalassa toimivista pk-yrityksistä nyt 50 prosenttia ennakoii suhdannenäkymien lähimmän vuoden aikana paranevan ja 8 prosenttia yrityksistä ennakoii suhdanteiden heikkenevän. Alueen pk-yritysten yleiset suhdannenäkymät ovat edelleen hieman paremmat kuin koko maan pk-yrityksillä keskimäärin.

Etelä-Karjalassa toimivat pk-yritykset odottavat nyt työllisyyden paranevan seuraavan vuoden aikana. Henkilökunnan määrän suhdannenäkymiä kuvaava saldoluku on alueella silti edelleen heikompi kuin koko maassa keskimäärin. Henkilökunnan määrän suhdannenäkymät ovat Etelä-Karjalassa korkeammalla tasolla kuin keväällä 2010 (saldoluku tuolloin 8%). Myös koko maassa ovat henkilökunnan määrän suhdannenäkymät paremmat kuin edellisessä kyselyssä, sillä keväällä 2010 henkilökunnan määrän saldoluku oli 12 %. Koko maan pk-yrityksistä 39 prosenttia ja alueella 54 prosenttia on jo sopeuttanut toimintaansa suhdannetilanteen vuoksi. Lisäksi 7 prosenttia koko maan ja 9 prosenttia alueen pk-yrityksistä suunnittelee toimintansa sopeuttamista.

Kehittämisen esteet. Etelä-Karjalassa pk-yritysten kehittämisen pahimmat esteet ovat yleiseen suhdanteeseen / taloustilanteeseen sekä kilpailutilanteeseen liittyvät tekijät. Yleinen suhdanne / taloustilanne sekä resurssitekijät koetaan puolestaan suurimmiksi kehittämisen esteiksi koko maassa keskimäärin. Rahoitukseen liittyvät tekijät ovat kehittämisen pahimpina esteinä 12 prosentilla Etelä-Karjalan pk-yrityksistä. Rahoituksen saatavuus on pahimpana esteenä 63 prosentilla ja vakuuksien puute 38 prosentilla. Etelä-Karjalassa toimivat pk-yritykset kokevat rahoituksen hieman suuremmaksi kehittämisen esteeksi kuin koko maan pk-yritykset keskimäärin.

Rahoitus. Etelä-Karjalan alueen sekä koko maan yrityksistä 30 prosenttia oli ottanut ulkopuolista rahoitusta viimeisten 12 kuukauden aikana. Noin joka viides alueella (19 %) ja noin joka neljäs koko maassa (24%) toimivista pk-yrityksistä aikoo ottaa ulkopuolista rahoitusta seuraavan vuoden aikana. Finnveran suhdannelainaa / -takausta aikoo näistä yrityksistä hakea koko maan osalta 27 prosenttia ja alueella suurempi osa, 40 prosenttia. Tärkeimpänä käyttötarkoituksena rahoitukselle pidetään alueella rahoituksen ottamista muuhun käyttötarkoitukseen. Etelä-Karjalan pk-yritykset aikovat hankkia ulkoista rahoitusta useimmiten pankista (100%) tai ELY-keskuksesta (50%).

Maksuvaikeudet ja -järjestelyt. Vajaa neljäsosa koko maan ja 15 prosenttia alueen pk-yrityksistä ilmoittaa yrityksellä olleen maksuvaikeuksia viimeisen kolmen kuukauden aikana. Reilu puolet koko maan ja 67 prosenttia alueen osalta lisäksi ilmoittaa, että asiakkailta / kumppaneilla on ollut maksuvaikeuksia viimeisen kolmen kuukauden aikana. Kymmenesosa koko maan pk-yrityksistä ilmoittaa, että maksujärjestelyihin on ollut tarvetta verottajan kanssa viimeisen kuuden kuukauden aikana. Alueella on ollut hieman harvemmin tarvetta maksujärjestelyihin verottajan kanssa kuin koko maassa keskimäärin, sillä 4 prosenttia ilmoittaa yrityksellä olleen tarvetta maksujärjestelyihin verottajan kanssa.

1 JOHDANTO

Suomen Yrittäjät, Finnvera Oyj sekä työ- ja elinkeinoministeriö tekevät yhteistyössä pienten ja keskisuurten yritysten toimintaa ja taloudellista toimintaympäristöä kuvaavan Pk-yritysbarometrin kaksi kertaa vuodessa. Barometri julkistetaan sekä valtakunnallisena että alueellisina raporteina.

1.1 Barometri

Pk-yritysbarometrissa on selvitetty suomalaisten pk-yritysten mielikuvia yleisestä suhdannekehityksestä ja oman yrityksen taloudellisesta kehityksestä. Lisäksi on tiedusteltu mm. yrityksen kehittämiseen, kasvuun, työllistämiseen ja rahoittamiseen liittyvistä rakenteellisista tekijöistä.

Tutkimuksen kohderyhmänä ovat suomalaiset (alle 250 henkilöä työllistävät) pk-yritykset. Otantalähteenä on käytetty Tilastokeskuksen toimialaluokitusta TOL 2008 sekä Fonecta ProFinder -yritysrekisteriä, josta otanta on tehty kiintiöidyllä satunnaisotannalla. Otoksessa on kiintiöity yritysten toimiala, kokoluokka ja sijainti.

Vastaajajoukko on 3900 kohderyhmän vaatimukset täyttävää yritystä. Aineisto on kerätty internet- ja puhelinkyselyinä heinä-elokuussa 2010. Seuraavalla sivulla on esitelty taustatietojakaumia alueen haastatelluista yrityksistä. Tutkimuksen on tehnyt Innolink Research Oy Suomen Yrittäjien, Finnvera Oyj:n sekä työ- ja elinkeinoministeriön toimeksiannosta.

Tutkimusprojektista ovat vastanneet Innolink Research Oy:ssä tutkimusjohtaja Mikko Kesä, viestintäpäällikkö Etta Partanen, tutkimuspäällikkö Katri Ahtiainen sekä tutkimuskoordinaattorit Tiina Similä sekä Anssi Mäkelä. Suomen Yrittäjissä tutkimusprojektista on vastannut ekonomisti Harri Hietala, Finnvera Oyj:ssä apulaisjohtaja Tuomo Holopainen sekä työ- ja elinkeinoministeriössä neuvotteleva virkamies Esa Tikkanen.

- 1) Raportin alueelliset viittaukset tarkoittavat pääsääntöisesti lopussa olevan kartan mukaista maakuntajakoa. Uudellamaalla ja Itä-Uudellamaalla maakuntajaosta on poikettu (Helsinki, muu Pääkaupunkiseutu ja muu Uusimaa).
- 2) Lisäksi tutkimusaineistosta tehdään raportit Hämeen, Kaakkois-Suomen, Pohjanmaan ja Uudenmaan ELY-alueille sekä Keski-Pohjanmaan Yrittäjien alueelle.
- 3) Helsingin, Pääkaupunkiseudun ja Uudenmaan aikasarjoissa ja kuvioissa olevat luvut ovat vuoden 1999 syksyyn asti koko Uudenmaan alueen lukuja. Pohjanmaan raportissa luvut ovat vuoden 2006 syksyyn asti Etelä-Pohjanmaan ja Pohjanmaan rannikon yhteisiä lukuja.
- 4) Tutkimustuloksissa esiintyy muutamissa kohdissa käsite 'saldoluku'. Se kuvaa kyseisten kysymysten kohdalla positiivisista ja negatiivisista vastauksista laskettujen prosenttilukujen erotusta.

Esimerkiksi: Yleiset suhdannenäkymät seuraavan vuoden aikana

paranee 39 %, huononee 9 % \Rightarrow saldoluku = +30

1.2 Aineisto

Seuraavassa taulukossa on esitetty painottamattomat taustatietojakaumat haastatelluista yrityksistä. Tutkimustuloksissa aineisto on painotettu vastaamaan yritysten todellista toimiala- ja aluejakamaa. Painotettua otoskokoa käytetään laskentaperusteena, koska tällöin otoksen perusteella lasketut tulokset voidaan yleistää koskemaan koko tutkimuskohteena olevaa pk-sektoria.

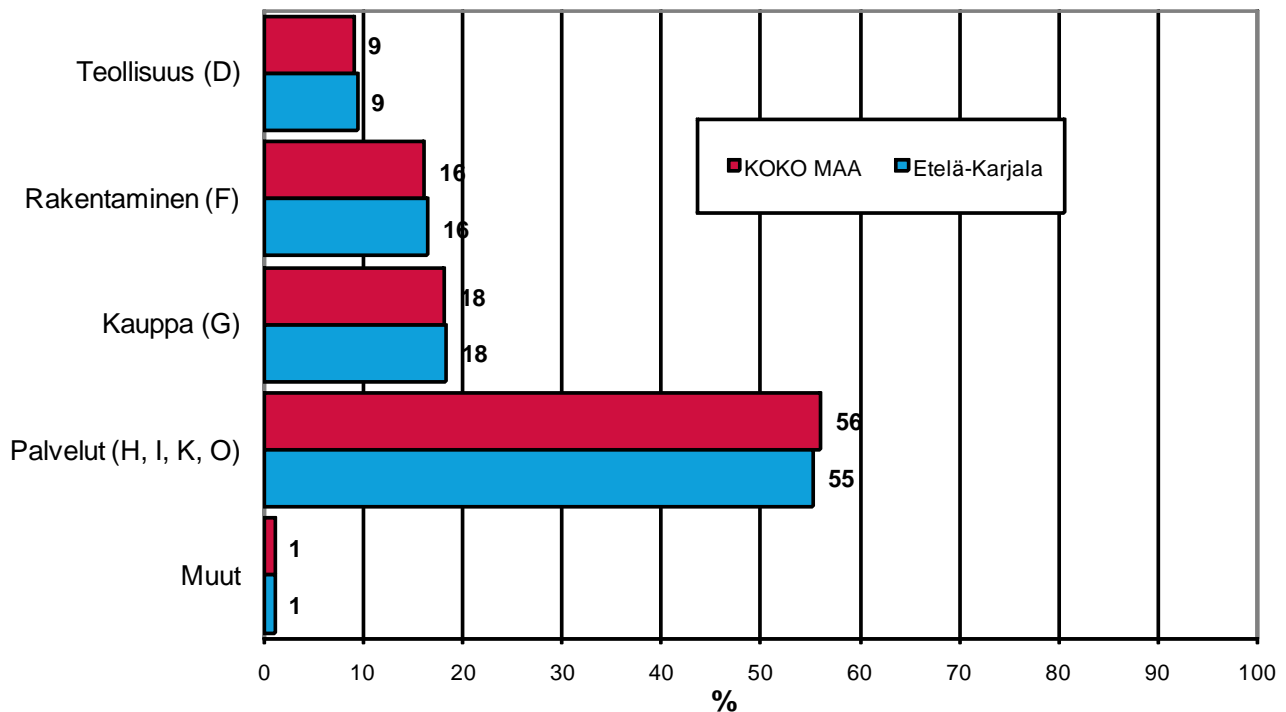
Taulukko 1: Taustatietoja alueelta haastatelluista yrityksistä.

		n=	%
ALUE	ETELÄ-KARJALA	105	2
PÄÄTOIMIALA	Teollisuus	13	12
	Rakentaminen	4	4
	Kauppa	18	17
	Palvelut	70	67
HENKILÖKUNNAN MÄÄRÄ	Alle 5 henkilöä	55	55
	5 - 9 henkilöä	19	19
	10 - 19 henkilöä	14	14
	20 - 49 henkilöä	9	9
	50+ henkilöä	3	3
LIKEVAIHTO VUONNA 2009	Alle 0,20 milj. euroa	44	42
	0,20 - 0,49 milj. euroa	19	18
	0,50 - 1,49 milj. euroa	16	15
	1,50+ milj. euroa	25	24
YRITYKSEN KASVUHAKUISUUS	Voimakkaasti kasvuhakuinen	12	12
	Kasvaa mahdollisuuksien mukaan	39	39
	Pyrkii säilyttämään asemansa	34	34
	Ei kasvutavoitetta	13	13
	Toiminta loppuu seuraavan vuoden aikana	2	2
YRITYKSELLÄ VIENTITOIMINTAA	Ei	67	73
	Kyllä	25	27
YRITYKSEN PERUSTAMISVUOSI	- 1989	28	27
	1990 - 1999	39	37
	2000 - 2004	19	18
	2005 -	19	18
VASTAAJAN ASEMA	Yrittäjä	90	87
	Palkattu toimitusjohtaja	11	11
	Muu	3	3

2 ETELÄ-KARJALAN JA KOKO MAAN YRITYKSET

Suomessa oli 263 001 yritystä vuonna 2008.¹ Näistä yrityksistä 5 425 toimi Etelä-Karjalassa. Etelä-Karjalassa on palvelualojen yrityksiä suhteellisesti aavistuksen vähemmän ja muiden alojen yrityksiä suhteellisesti saman verran kuin koko maassa keskimäärin.

1. YRITYSTEN OSUUDET ERITOIMIALOILLA



Toimialan nimen jäljessä on suluisissa Tilastokeskuksen toimialaluokituksen (TOL 2008) mukainen toimialanumero.

¹ Lähde: Tilastokeskus: Yritys- ja toimipaikkarekisteri, pl. toimiala A. maa-, metsä- ja kalatalous

3 YRITYKSET JA TYÖLLISYYS

Etelä-Karjalan maakunnassa työskenteli vuonna 2009 noin 57 000 työntekijää². Työttömyysaste oli vuonna 2009 Tilastokeskuksen työvoimatiedustelun mukaan koko maassa 8,2 % ja Etelä-Karjalassa 10,7 %.

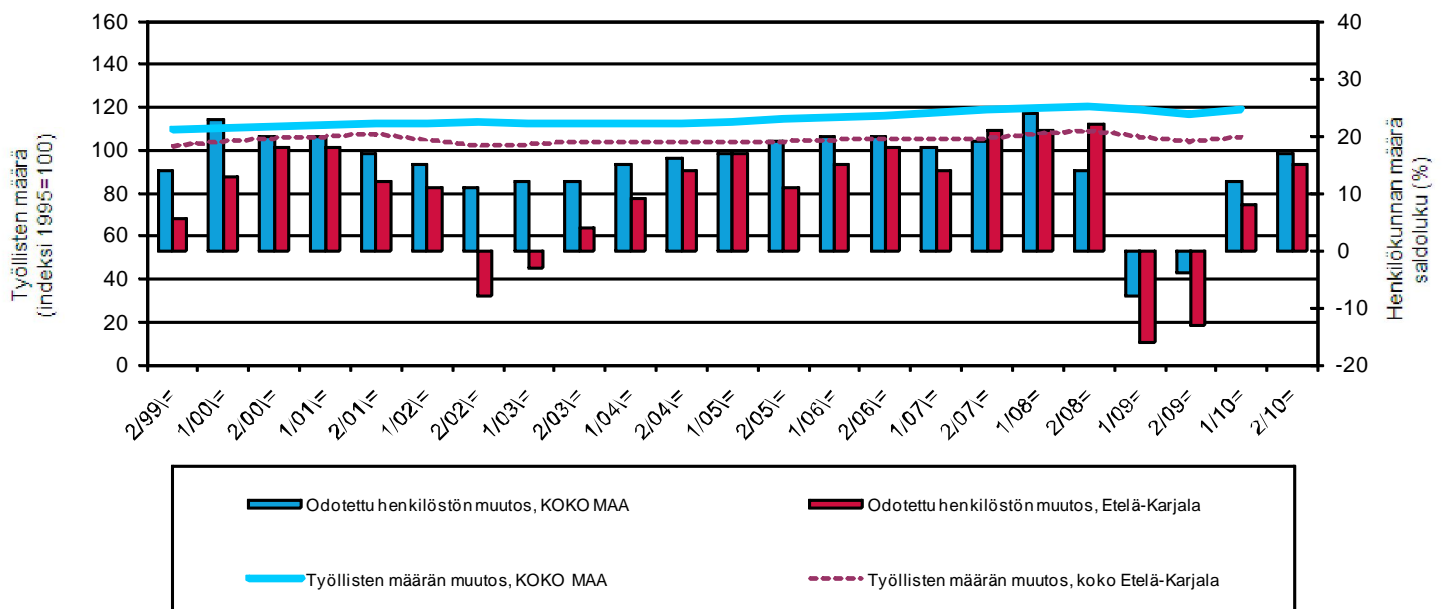
Taulukko 2: Pk-yritysten suhdannenäkymät henkilökunnan määrän osalta seuraavan vuoden kuluttua.

	Suurempi %	Yhtä suuri %	Pienempi %	Saldoluku %
KOKO MAA	24	69	7	17
Etelä-Karjala	19	76	5	15

Etelä-Karjalassa toimivat pk-yritykset odottavat nyt työllisyyden paranevan seuraavan vuoden aikana. Henkilökunnan määrän suhdannenäkymiä kuvaava saldoluku on alueella silti edelleen heikompi kuin koko maassa keskimäärin. Henkilökunnan määrän suhdannenäkymät ovat Etelä-Karjalassa korkeammalla tasolla kuin keväällä 2010 (saldoluku tuolloin 8%). Myös koko maassa ovat henkilökunnan määrän suhdannenäkymät paremmat kuin edellisessä kyselyssä, sillä keväällä 2010 henkilökunnan määrän saldoluku oli 12 %.

Seuraavassa kuviossa on verrattu Etelä-Karjalan työllisten määrää (indeksi 1995=100) ja pk-yritysten henkilökunnan määrän suhdannenäkymiä seuraavan vuoden aikana³.

2. HENKILÖKUNNAN MÄÄRÄN MUUTOSODOTUKSET SEURAAVAN VUODEN AIKANA SEKÄ TYÖLLISTEN MÄÄRÄN TILASTOITU MUUTOS



² Lähde: Tilastokeskus, Työvoimatutkimus.

³ Kysymysmuoto muuttui 1/2000. Tätä aiemmin kysyttiin suhdannenäkymät seuraavan puolen vuoden aikana.

4 PK-YRITYSTEN SUHDANNENÄKYMÄT

4.1 Yleiset suhdannenäkymät

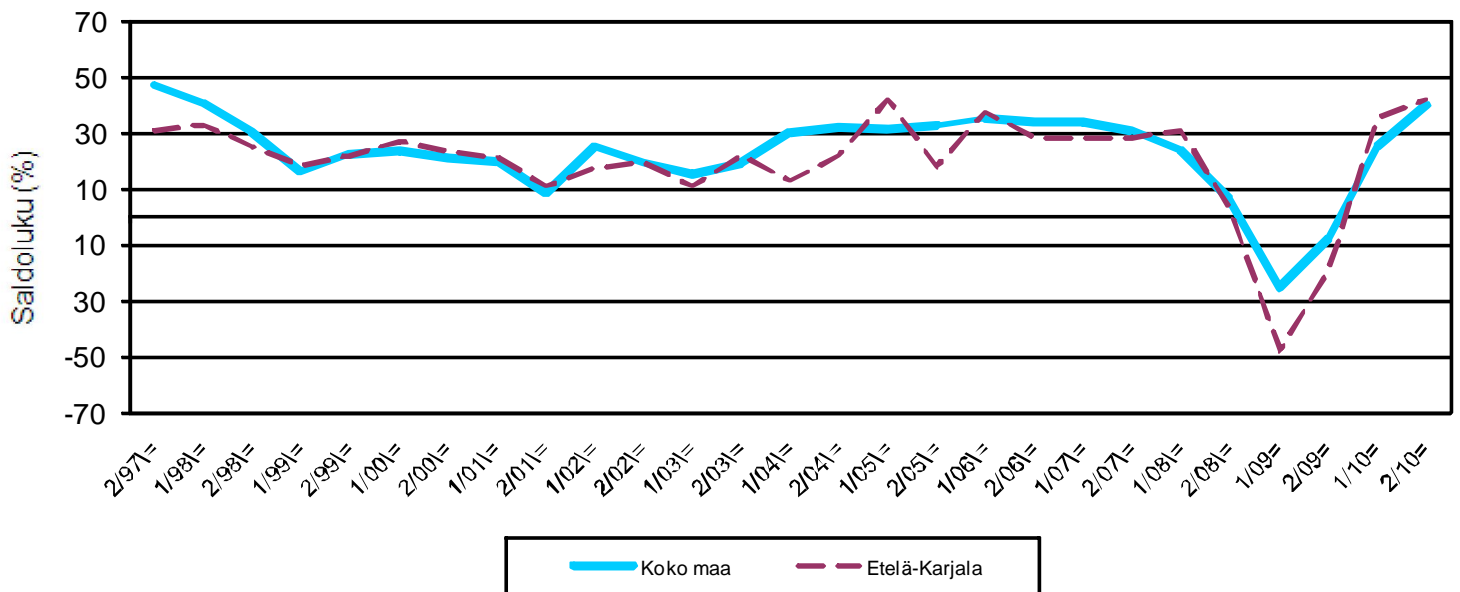
Taulukko 3.1: Pk-yritysten suhdannenäkymät oman yrityksen kannalta lähimmän vuoden aikana.

	Paranee	Pysyy ennallaan	Huononee	Saldoluku
	%	%	%	%
KOKO MAA	47	45	7	40
Etelä-Karjala	50	42	8	42

Pk-yritykset odottavat suhdanteiden paranevan lähimmän vuoden aikana Etelä-Karjalassa ja koko maassa oman yrityksen kannalta. Etelä-Karjalassa toimivista pk-yrityksistä nyt 50 prosenttia ennakoii suhdannenäkymien lähimmän vuoden aikana paranevan ja 8 prosenttia yrityksistä ennakoii suhdanteiden heikkenevän. Alueen pk-yritysten yleiset suhdannenäkymät ovat edelleen hieman paremmat kuin koko maan pk-yrityksillä keskimäärin.

Seuraavasta kuviosta nähdään pk-yritysten yleisten suhdannenäkymien kehitys tutkimusjaksosta 2/97 lähtien. Kevään 2010 tilanteeseen verrattuna ovat Etelä-Karjalassa ja koko maassa toimivien pk-yritysten suhdannenäkymät lähimmän vuoden aikana edelleen parantuneet.

3.1 YLEISET SUHDANNENÄKYMÄT LÄHIMMÄN VUODEN AIKANA



4.2 Suhdannenäkymät osatekijöittäin

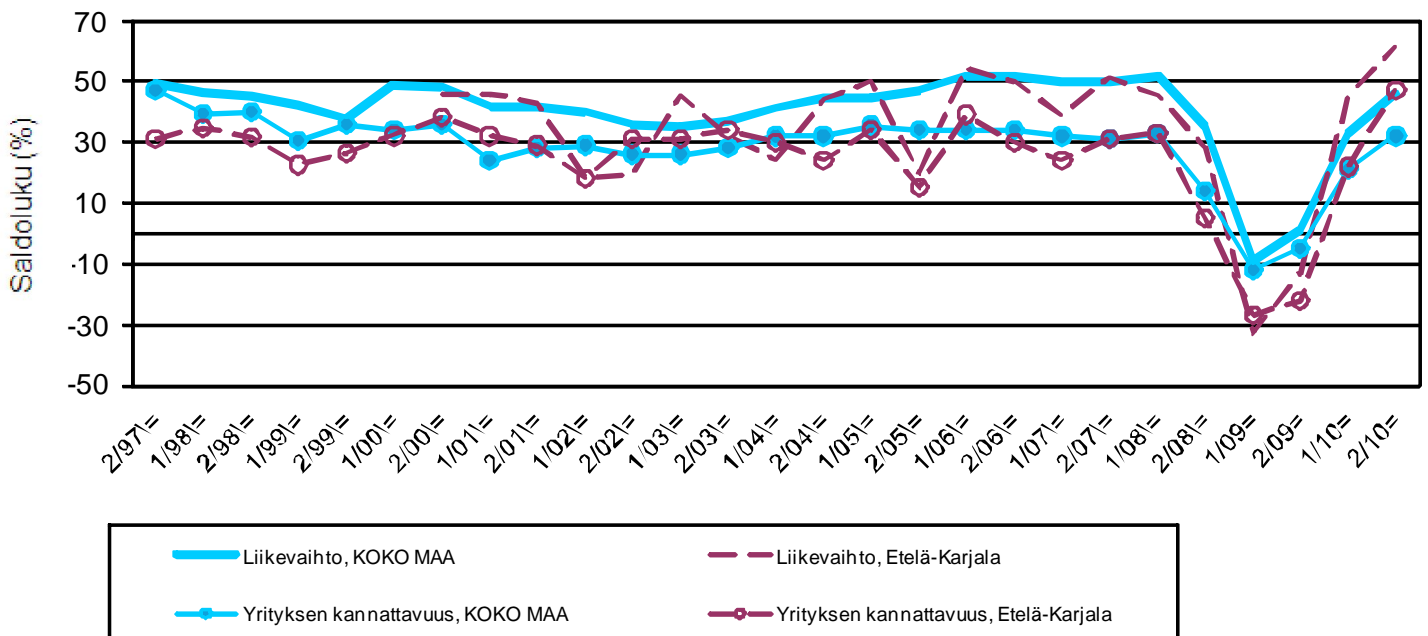
Taulukko 3.2: Pk-yritysten suhdannenäkymät osatekijöittäin seuraavan vuoden kuluttua.

	Liikevaihto	Investointien arvo	Viennin arvo	Tuonnin arvo	Tuotanto-kustannukset	Yrityksen kannattavuus	Vaka-varaisuus	Tuotekehitys-panostukset
KOKO MAA								
Suurempi	56	22	17	18	41	43	39	26
Yhtä suuri	34	63	73	73	50	45	53	65
Pienempi	10	15	10	9	9	12	8	10
Saldoluku (%)	46	7	8	9	31	32	31	16
Etelä-Karjala								
Suurempi	68	23	20	24	59	58	47	30
Yhtä suuri	26	61	70	67	34	31	50	62
Pienempi	7	16	11	9	7	11	3	8
Saldoluku (%)	61	7	9	15	53	47	46	22

Koko maan pk-yritysten suhdannenäkymät ovat seuraavan vuoden kuluttua lähes kaikkien osatekijöiden suhteen positiivisemmat kevään 2010 kyselyyn verrattuna. Myös Etelä-Karjalan pk-yrityksissä lähes kaikki tekijät ovat nousseet keväeseen 2010 verrattuna. Etelä-Karjalan pk-yritysten keskuudessa kaikki osatekijät ovat positiivisia. Etelä-Karjalassa toimivien pk-yritysten suhdannenäkymät eivät ole keskimääräistä heikommät minkään osatekijän suhteen.

Seuraavasta kuvioista nähdään pk-yritysten liikevaihdon ja yrityksen kannattavuuden suhdannenäkymien⁴ kehitys jaksosta 2/97 lähtien. Sekä liikevaihdon että kannattavuuden suhdannenäkymät sekä Etelä-Karjalassa että koko maassa ovat edelleen nousseet kevään 2010 kyselyyn verrattuna.

3.2 SUHDANNENÄKYMÄT SEURAAVAN VUODEN KULUTTUA



⁴ Kysymysmuoto muuttui 1/2000. Tätä aiemmin kysyttiin suhdannenäkymät seuraavan puolen vuoden aikana.

5 PK-YRITYSTEN KEHITTÄMISTARPEET

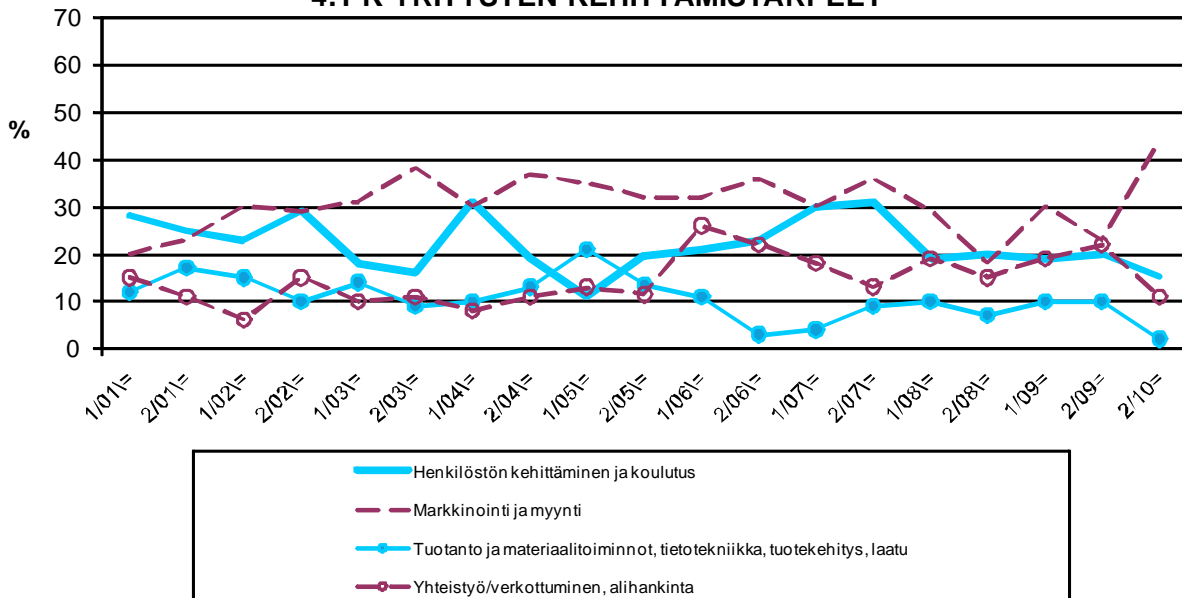
Pk-yrityksillä eniten kehittämistarvetta tällä hetkellä.

	KOKO MAA	Etelä-Karjala
	%	%
Johtaminen	4	7
Yrityksen hallitustyöskentely	2	0
Henkilöstön kehittäminen ja koulutus	16	15
Markkinointi ja myynti	33	44
Vienti ja kansainvälistyminen	3	2
Rahoitus, talous ja laskentatoimi	8	7
Tuotanto ja materiaali-toiminnot, tietotekniikka, tuotekehitys, laatu	11	2
Yhteistyö/verkottuminen, alihankinta	12	11
Ympäristö- ja muiden säädosvaatimusten ottaminen huomioon toiminnassa	2	4
Ei kehittämistarvetta	9	7

Koko maan ja Etelä-Karjalan alueen pk-yritysten kehittämistarpeet ovat melko samankaltaisia. Etelä-Karjalan pk-yrityksissä koetaan olevan koko maan keskiarvon tavoin eniten kehittämistarvetta markkinoinnissa ja myynnissä. Seuraavaksi eniten kehittämistarvetta alueen pk-yrityksillä on henkilöstön kehittämiseen ja koulutukseen sekä yhteistyöhön / verkottumiseen. Etelä-Karjalassa nähdään henkilöstön kehittämiseen ja koulutukseen liittyvän hieman vähemmän kehittämistarvetta kuin koko maassa keskimäärin. Markkinoinnissa ja myynnissä koetaan puolestaan olevan alueella huomattavasti enemmän kehittämistarvetta kuin koko maassa keskimäärin.

Tuotantoon ja materiaali-toimintoihin, henkilöstön kehittämiseen ja koulutukseen sekä yhteistyöhön / verkottumiseen liittyvät kehittämistarpeet ovat hieman laskeneet Etelä-Karjalassa toimivien pk-yritysten keskuudessa. Markkinointiin ja myyntiin liittyvät tarpeet ovat taas hieman nousseet.

4. PK-YRITYSTEN KEHITTÄMISTARPEET



6 PK-YRITYSTEN KEHITTÄMISEN PAHIMMAT ESTEET

Pk-yritysten kehittämisen pahimmat esteet.

	KOKO MAA	Etelä-Karjala
	%	%
YRITYSTOIMINNAN SÄÄTELY	4	9
byrokratia	1,9	1,5
työlainsäädäntö	0,7	3,1
työehtosopimukset	0,3	1,5
muu sääntely	1,5	3,1
KUSTANNUSTASO	10	9
verotus	2,1	3,1
palkkataso	1,8	0,0
työn sivukulut	4,0	4,6
muut tuotantokustannukset	1,9	1,5
KILPAILUTILANNE	14	14
kireä kilpailutilanne	9,4	6,2
markkinoiden liiallinen keskittyminen	1,4	0,0
julkisen sektorin elinkeinotoiminta	0,7	0,0
markkinoita vääristävät tuet	0,0	0,0
harmaa talous, konkurssit jne.	1,0	3,1
kysynnän riittämättömyys	1,5	4,6
RAHOITUS	8	12
rahoituksen saatavuus	3,1	7,7
rahoituksen hinta	0,9	0,0
vakuuksien puute	3,7	4,6
RESURSSITEKIJÄT	17	8
ammattitaitoisen työvoiman saatavuus	9,4	7,7
alihankkijoiden/osatoimittajien saatavuus	0,9	0,0
toimitilat	1,4	0,0
koneet ja laitteet	0,7	0,0
muut resurssitekijät, esim. raaka-aineet	3,7	0,0
YLEINEN SUHDANNE- /TALOUSTILANNE	27	29
MUUT TEKIJÄT	7	2
EI VASTATTU	13	17

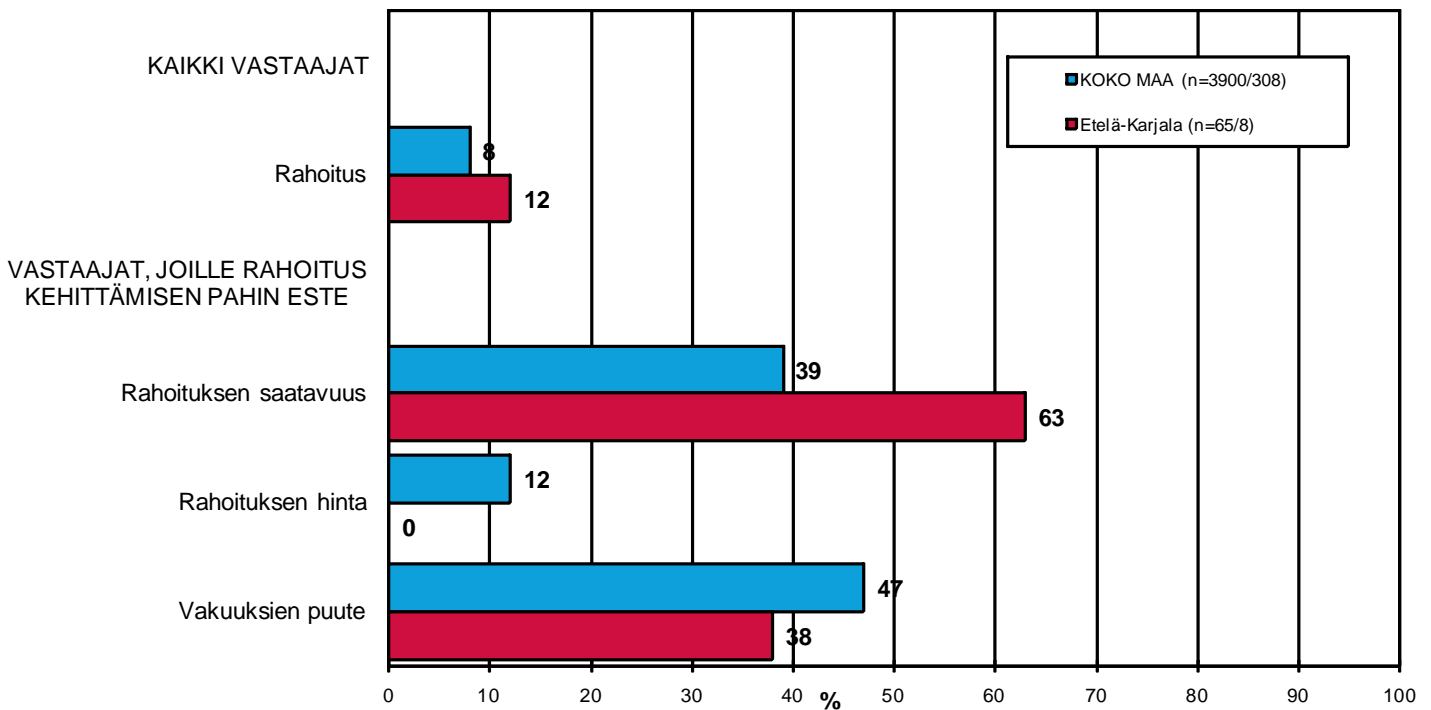
Etelä-Karjalassa pk-yritysten kehittämisen pahimmat esteet ovat yleiseen suhdanteeseen / taloustilanteeseen sekä kilpailutilanteeseen liittyvät tekijät. Kilpailutilanteen tekijöistä erityisesti kireä kilpailutilanne sekä kysynnän riittämättömyys koetaan alueen pk-yritysten keskuudessa yrityksen kehittämisen esteiksi. Yleinen suhdanne / taloustilanne sekä resurssitekijät koetaan puolestaan suurimmiksi kehittämisen esteiksi koko maassa keskimäärin. Kilpailutilanteeseen liittyvät tekijät koetaan alueella yhtä suureksi kehittämisen esteeksi kuin koko maassa keskimäärin.

Rahoitukseen liittyvät tekijät ovat kehittämisen pahimpina esteinä 12 prosentilla Etelä-Karjalan pk-yrityksistä. Rahoituksen saatavuus on pahimpana esteenä 63 prosentilla ja vakuuksien puute 38 prosentilla. Etelä-Karjalassa toimivat pk-yritykset kokevat rahoituksen hieman suuremmaksi kehittämisen esteeksi kuin koko maan pk-yritykset keskimäärin.

Etelä-Karjalassa kaikki pk-yritykset pitävät rahoitusta kokonaisuudessaan hieman suurempana kehittämisen esteenä verrattuna syksyn 2009 tilanteeseen. Kasvuhakuiset⁵ pk-yritykset puolestaan pitävät rahoitusta hieman pienempänä kehittämisen esteenä verrattuna edelliseen kyselyyn.

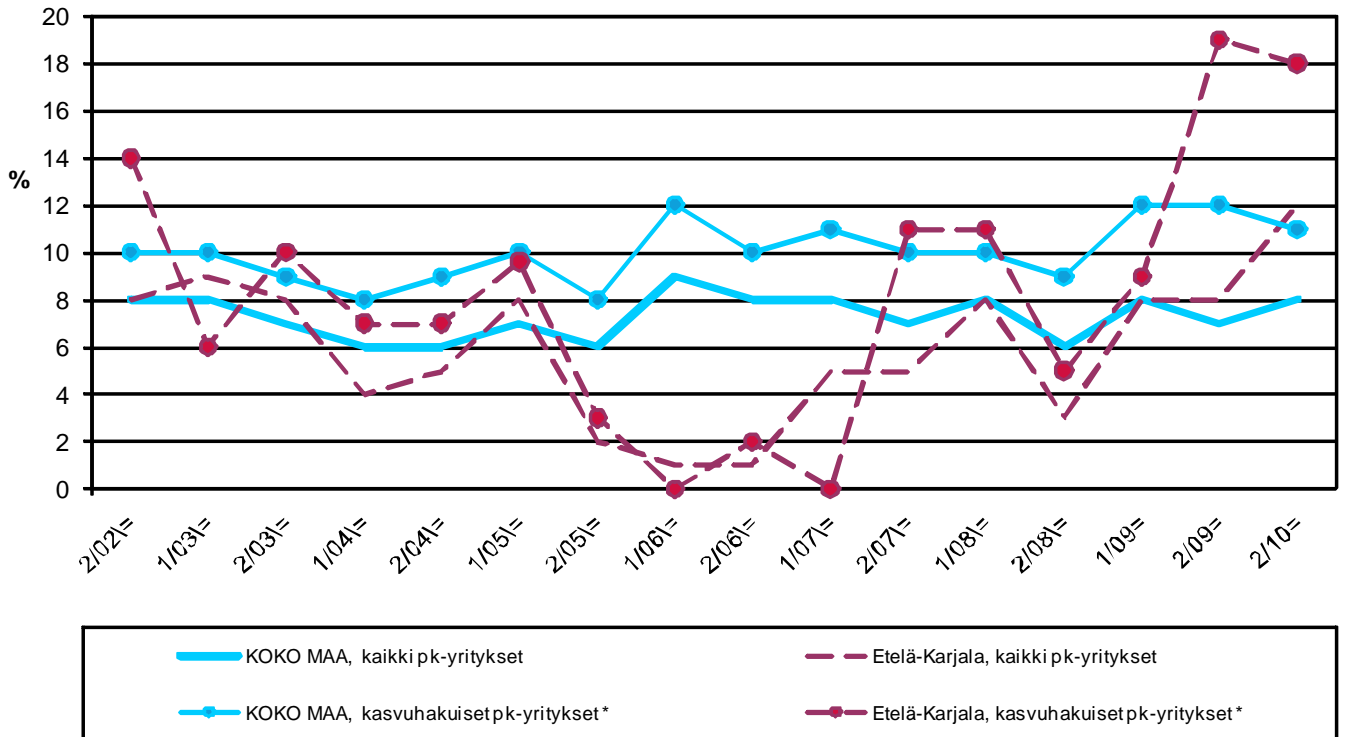
Koko maassa kaikki pk-yritykset pitävät rahoitusta nyt hieman suurempana esteenä verrattuna syksyn 2009 tilanteeseen. Kasvuhakuiset pk-yritykset kokevat rahoituksen hieman pienemmäksi kehittämisen esteeksi kuin syksyllä 2009.

5.1 PK-YRITYSTEN KEHITTÄMISEN ESTEET -Rahoitus- n=kaikki vastaajat/rahoitus suurin kehittämisen este



⁵ Voimakkaasti kasvuhakuiset ja mahdollisuuksien mukaan kasvamaan pyrkivät pk-yritykset yhteensä.

5.2 PK-YRITYSTEN KEHITTÄMISEN ESTEET - Rahoitus kokonaisuudessaan -



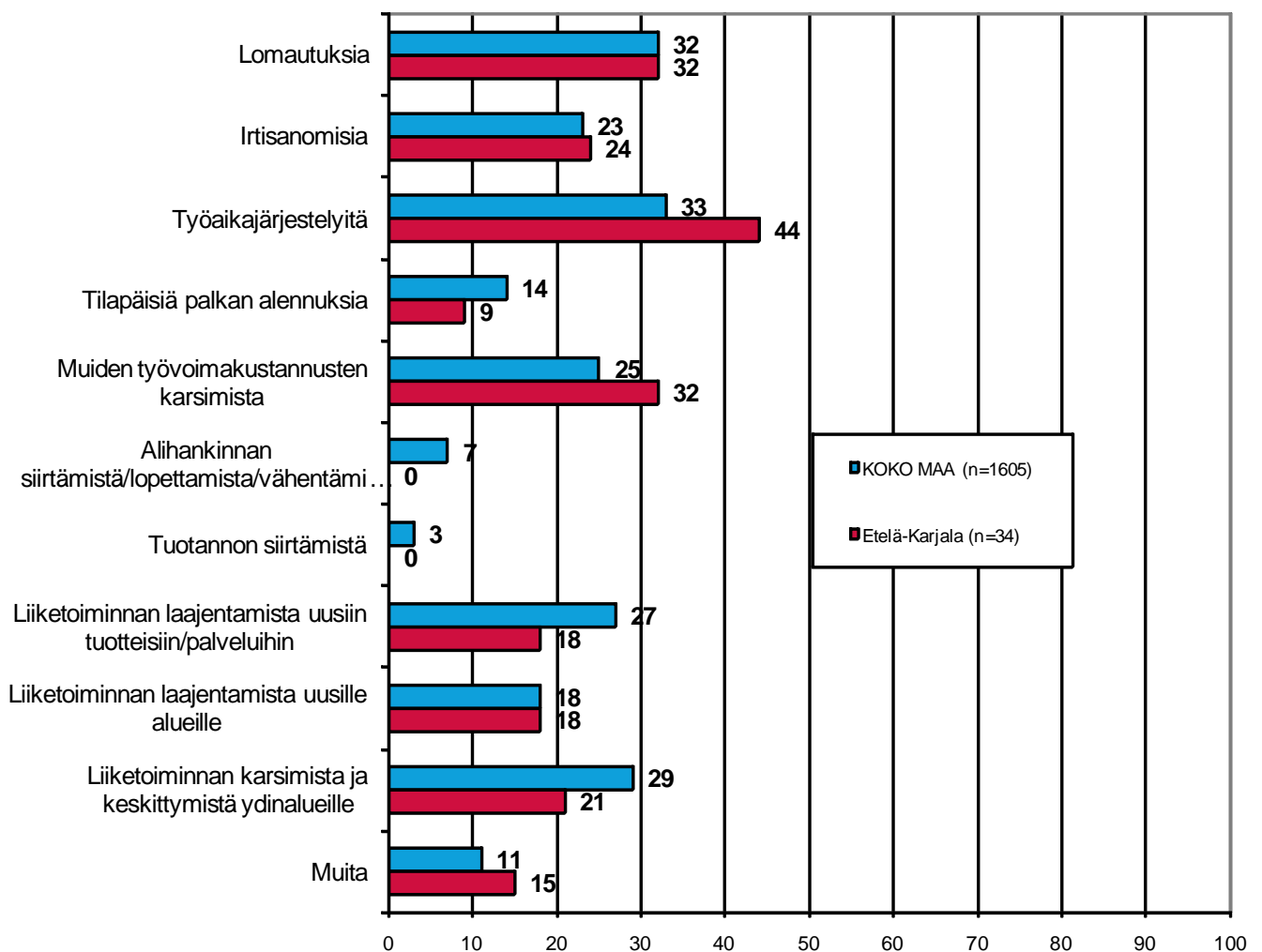
*) Yritys on voimakkaasti kasvuhakuinen tai pyrkii kasvamaan mahdollisuuksien mukaan

7 SOPEUTTAMISTOIMET SUHDANNETILANTEEN VUOKSI

Koko maan pk-yrityksistä 39 prosenttia ja alueella 54 prosenttia on jo sopeuttanut toimintaansa suhdannetilanteen vuoksi. Lisäksi 7 prosenttia koko maan ja 9 prosenttia alueen pk-yrityksistä suunnittelee toimintansa sopeuttamista.

33 prosenttia koko maan ja 44 prosenttia alueen toimintaa sopeuttaneista / sopeuttamista suunnittelevista pk-yrityksistä on tehnyt / aikoo tehdä työaikajärjestelyitä. Toiseksi eniten alueella ja koko maassa on tehty / suunnitellaan tehtäväksi lomautuksia. Muiden työvoimakustannusten karsimista on tehnyt / suunnittelee tekevänsä puolestaan neljäsosa koko maan ja 32 prosenttia alueen vastanneista pk-yrityksistä.

6. MITÄ SOPEUTTAMISTOIMIA ON TEHTY/SUUNNITTEILLA n=on jo sopeuttanut, suunnittelee sopeuttamista



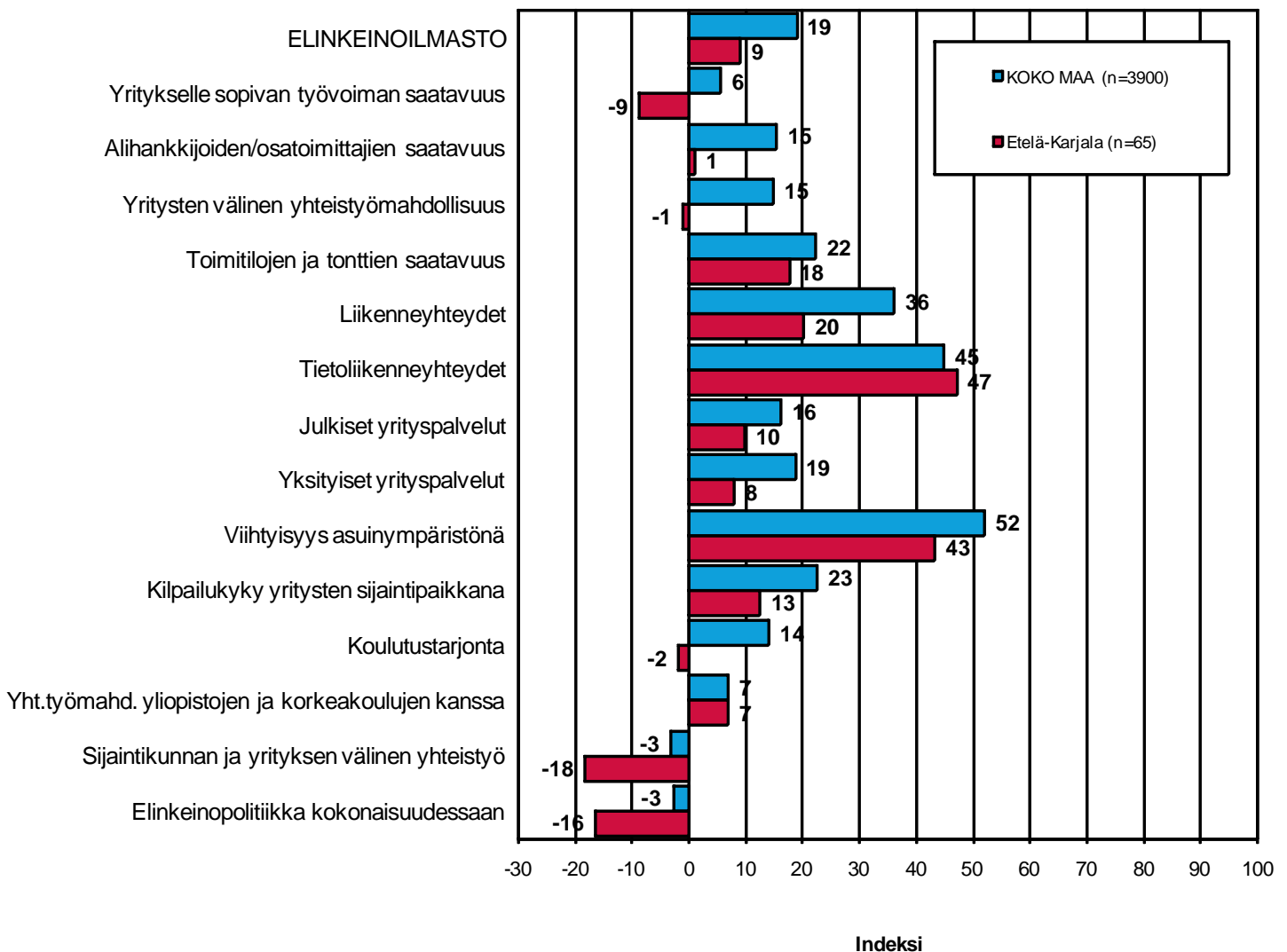
8 ELINKEINOILMASTO

Yrityksen sijaintikuntaan elinkeinon harjoittamisen näkökulmasta ollaan Etelä-Karjalassa edelleen tyytymättömämpiä kuin koko maassa keskimäärin. Tyytyväisimpiä Etelä-Karjalassa sijaitsevat pk-yritykset ovat alueen viihtyisyyteen asuin ympäristönä, tietoliikenne- ja liikenneyhteyksiin. Tyytymättömiä alueella ollaan elinkeinopolitiikkaan kokonaisuudessaan sekä sijaintikunnan ja yritysten välisiin yhteistyömahdollisuuksiin. Etelä-Karjalassa pk-yritykset ovat koko maan pk-yrityksiä tyytyväisempiä ainoastaan tietoliikenneyhteyksiin.

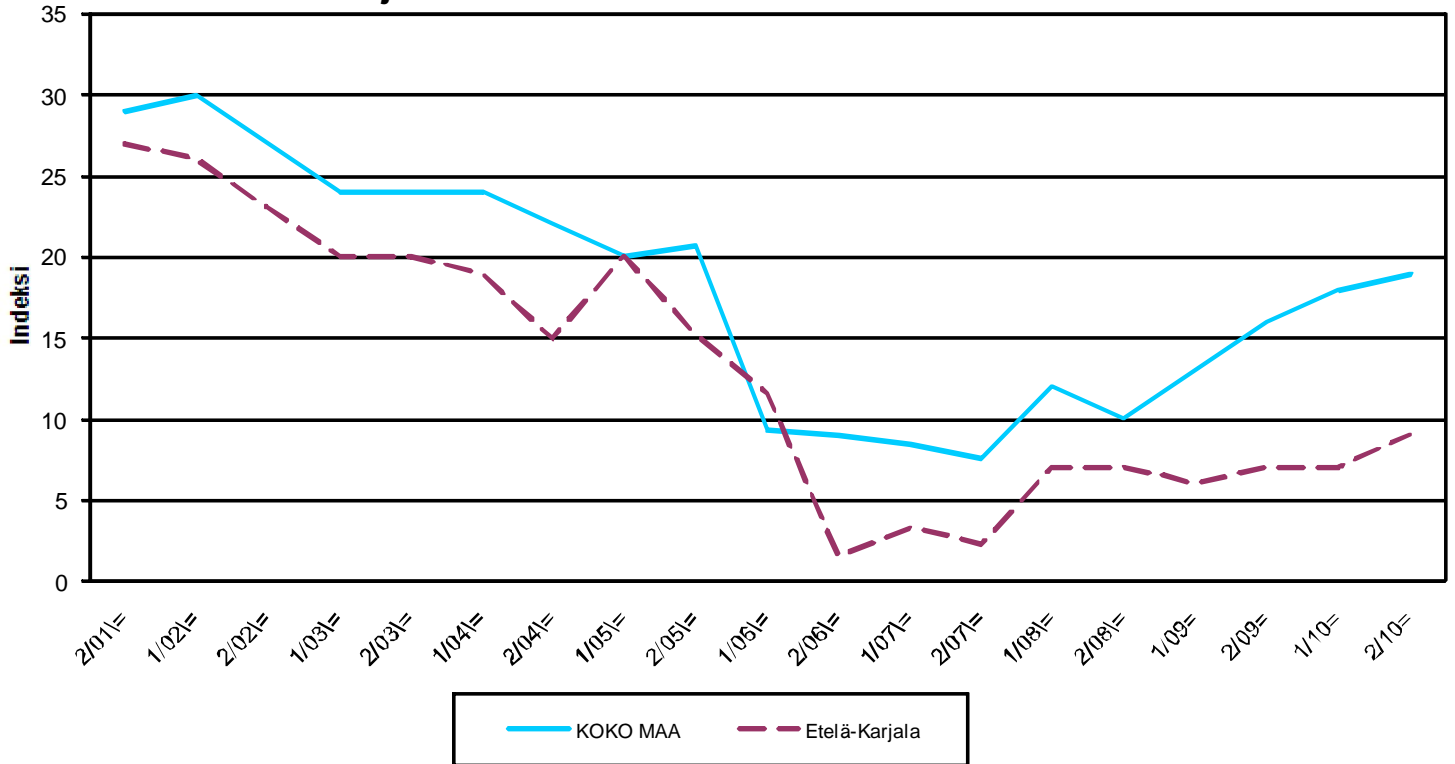
Kokonaisuutena tyytyväisyys elinkeinoilmastoon on Etelä-Karjalassa hieman korkeampi kuin kevään 2010 selvityksessä. Koko maassa tyytyväisyys elinkeinoilmastoon on myös noususuunnassa. Aiemmin kysytyt tekijät 'yhteiskunnalliset turvallisuuspalvelut' ei ole ollut mukana kyselyssä vuodesta 2006 lähtien.

7.1 ELINKEINOILMASTO

n=kaikki vastaajat



7.2 ELINKEINOILMASTO
- Keskiarvo sijaintikunnan elinkeinoilmastoja koskevista väittämistä-



9 PK-YRITYSTEN KASVUHAKUISUUS

Taulukko 4: Pk-yritysten kasvuhakuisuus.

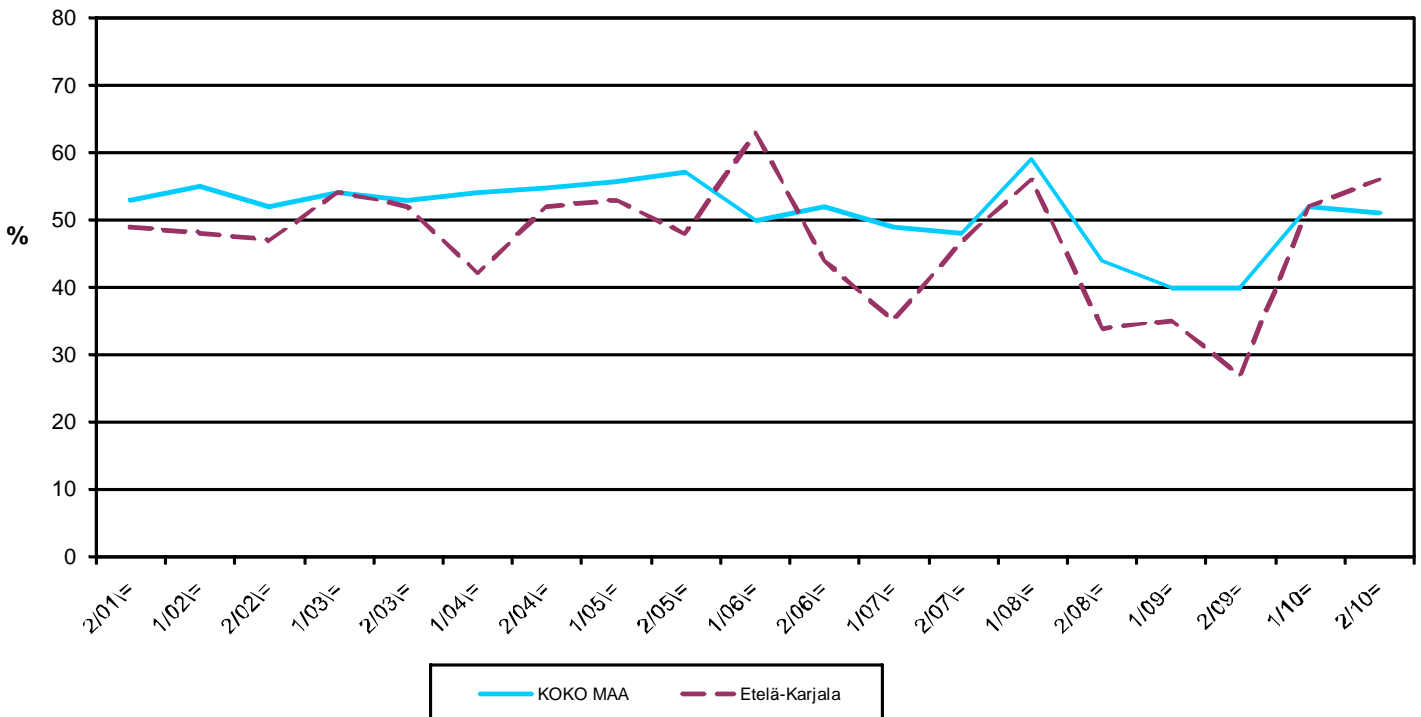
	KOKO MAA %	Etelä-Karjala %
Olemme voimakkaasti kasvuhakuinen	9	10
Pyrimme kasvamaan mahdollisuuksien mukaan	41	46
Pyrimme säilyttämään asemamme	32	36
Yrityksellämme ei ole kasvutavoitteita	16	8
Toiminta loppuu seuraavan vuoden aikana	1	0

Etelä-Karjalassa on edelleen suhteellisesti enemmän voimakkaasti kasvuhakuisia pk-yrityksiä kuin koko maassa keskimäärin. Yrityksen toiminnan loppumista seuraavan vuoden aikana puolestaan ennakoi prosentti koko maan pk-yrityksistä. Etelä-Karjalan pk-yrityksistä toiminnan loppumista ei ennakoi yksikään.

Voimakkaasti tai mahdollisuuksien mukaan kasvavia pk-yrityksiä on Etelä-Karjalassa 56 prosenttia ja koko maassa yhteensä 51 prosenttia. Kokonaisuutena kasvuhakuisten yritysten osuus on noussut alueella, mutta laskenut koko maassa.

8. PK-YRITYSTEN KASVUHAKUISUUS

-Voimakkaasti ja mahdollisuuksien mukaan kasvavien yritysten osuus kaikista yrityksistä-



10 SUKUPOLVEN- TAI OMISTAJANVAIHDOKSET

Taulukko 5: Sukupolven- tai omistajanvaihdokset pk-yrityksissä.

	KOKO MAA %	Etelä-Karjala %
SUKUPOLVEN- TAI OMISTAJANVAIHDOS ODOTETTAVISSA LÄHIMMÄN 5 VUODEN AIKANA		
Ei	62	59
Kyllä, 1-2 vuoden sisällä	11	12
Kyllä, 3-5 vuoden sisällä	16	22
Ei osaa sanoa	12	8

Etelä-Karjalan alueella noin kolmasosassa (34%) pk-yrityksestä on odotettavissa sukupolven- tai omistajanvaihdos lähimmän viiden vuoden aikana. Koko maan osalta sukupolven- tai omistajanvaihdosta ennakoi yhteensä 27 prosenttia.

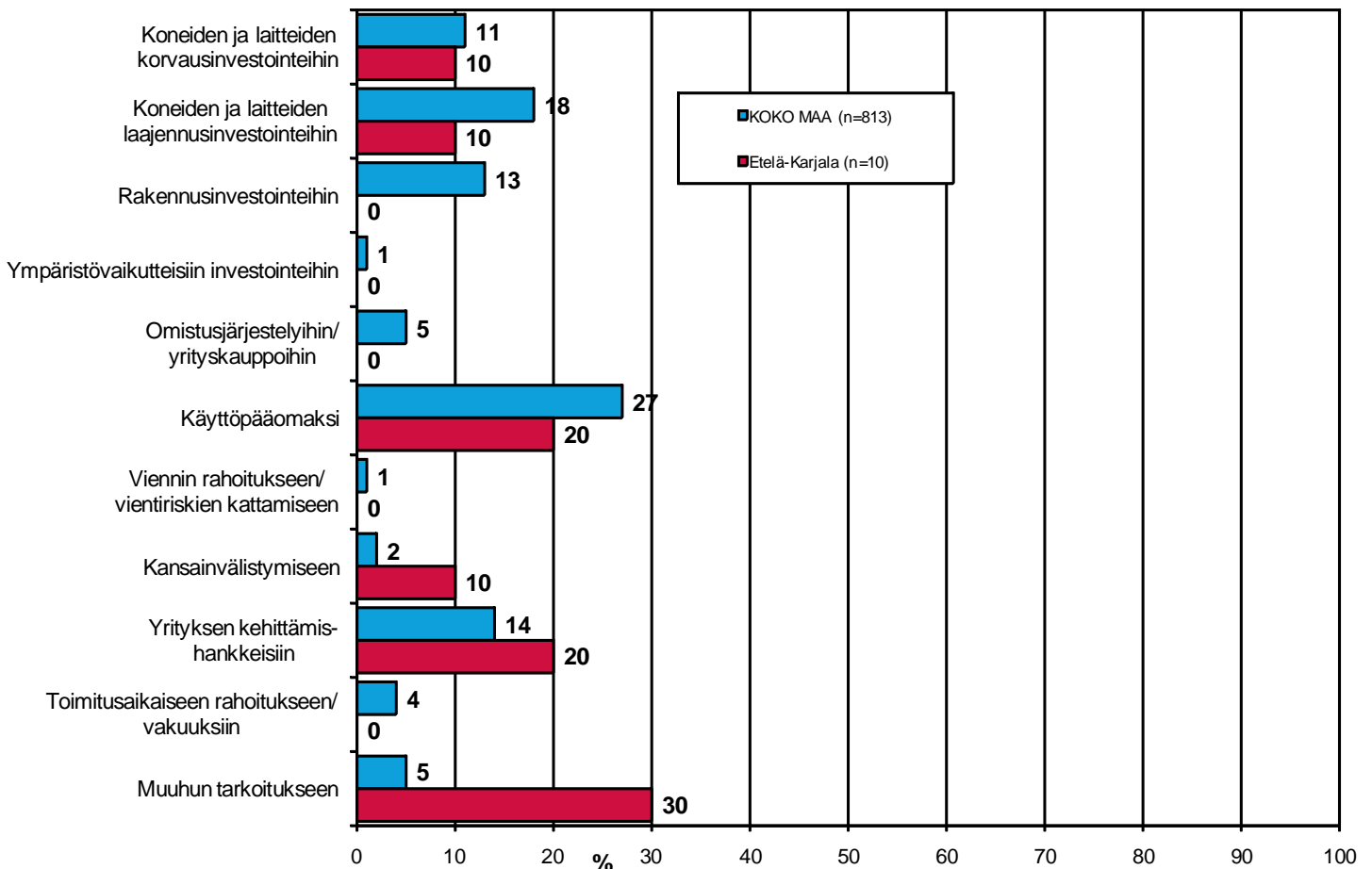
11 PK-YRITYSTEN RAHOITUS

Etelä-Karjalan alueen sekä koko maan yrityksistä 30 prosenttia oli ottanut ulkopuolista rahoitusta viimeisten 12 kuukauden aikana. Koko maan ja alueen pk-yrityksistä 52 prosenttia oli ottanut lainaa rahoituslaitoksilta.

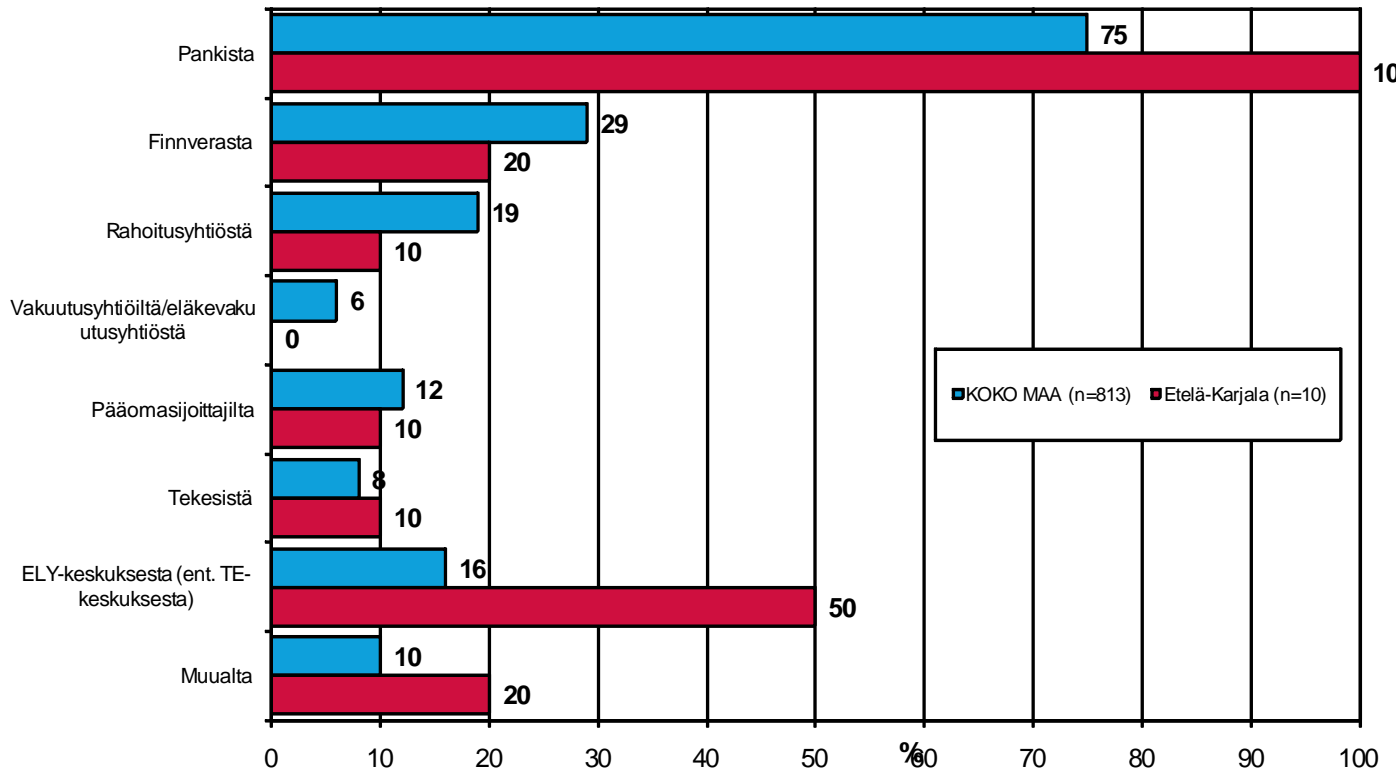
Noin joka viides alueella (19 %) ja noin joka neljäs koko maassa (24%) toimivista pk-yrityksistä aikoo ottaa ulkopuolista rahoitusta seuraavan vuoden aikana. Finnveran suhdannelainaa / -takausta aikoo näistä yrityksistä hakea koko maan osalta 27 prosenttia ja alueella suurempi osa, 40 prosenttia. Tärkeimpänä käyttötarkoituksena rahoitukselle pidetään alueella rahoituksen ottamista muuhun käyttötarkoitukseen.

Etelä-Karjalan pk-yritykset aikovat hankkia ulkoista rahoitusta useimmiten pankista (100%) tai ELY-keskuksesta (50%).

9. TÄRKEIN KÄYTTÖTARKOITUS ULKOPUOLISELLE RAHOITUKSELLE -Yritykset, jotka aikovat ottaa ulkopuolista rahoitusta- n=yritys aikoo ottaa ulkopuolista rahoitusta



10. MISTÄ AIKOO HAKEA RAHOITUSTA
-Yritykset, jotka aikovat ottaa ulkopuolista rahoitusta-
n=yritys aikoo ottaa ulkopuolista rahoitusta



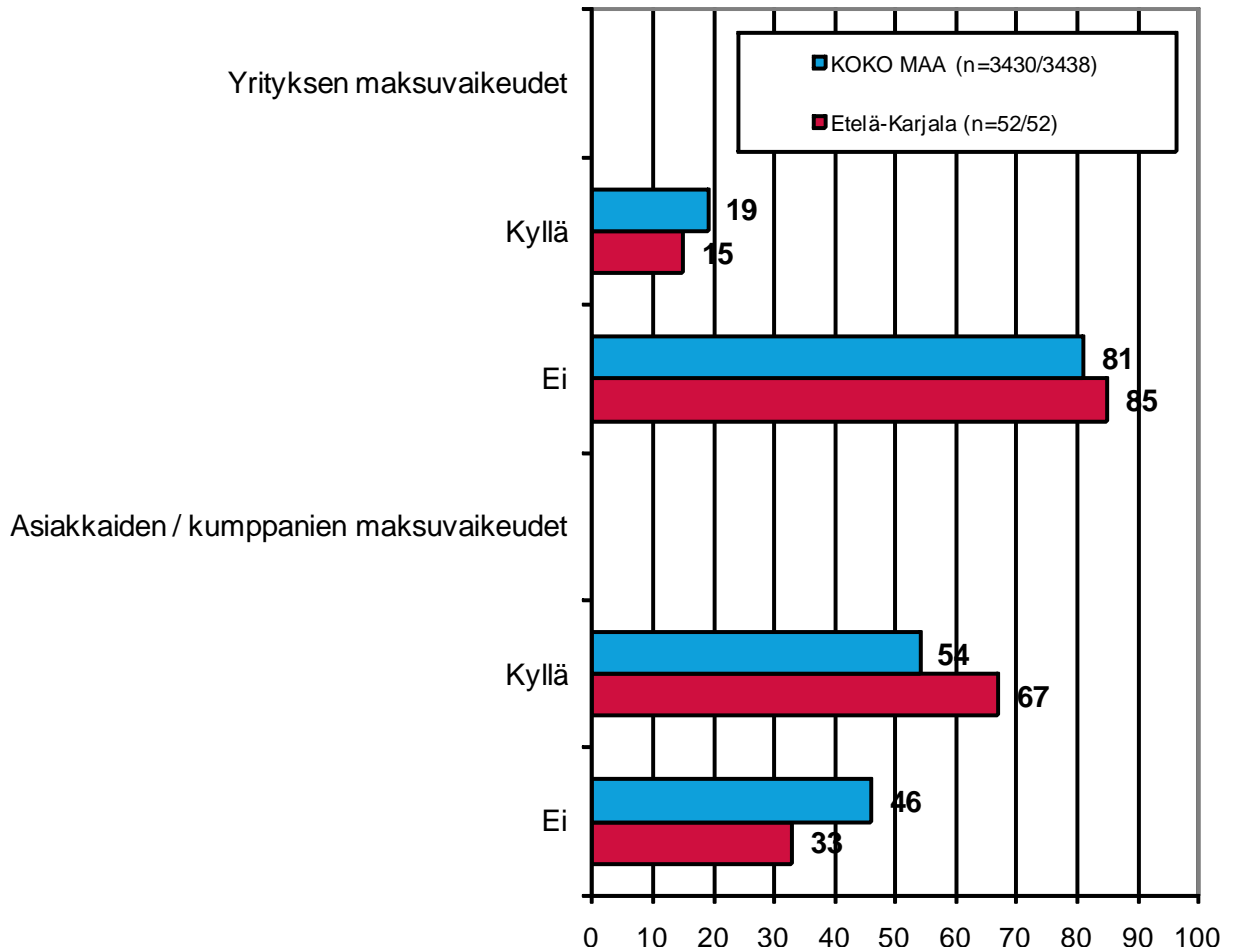
12 MAKSUVAIKEUDET JA -JÄRJESTELYT

Vajaa neljäsosa koko maan ja 15 prosenttia alueen pk-yrityksistä ilmoittaa yrityksellä olleen maksuvaikeuksia viimeisen kolmen kuukauden aikana. Reilu puolet koko maan ja 67 prosenttia alueen osalta lisäksi ilmoittaa, että asiakkailla / kumppaneilla on ollut maksuvaikeuksia viimeisen kolmen kuukauden aikana.

61 prosenttia koko maan ja 57 prosenttia alueen niistä yrityksistä, jotka ilmoittavat asiakkailla / kumppaneilla olleen maksuvaikeuksia viimeisen kolmen kuukauden aikana ilmoittaa, että asiakkailla / kumppaneilla on ollut maksuvaikeuksia viimeisen kolmen kuukauden aikana vuodentakaista enemmän.

11. MAKSUVAIKEUDET YRITYKSELLÄ JA ASIAKKAILLA/ KUMPPANEILLA

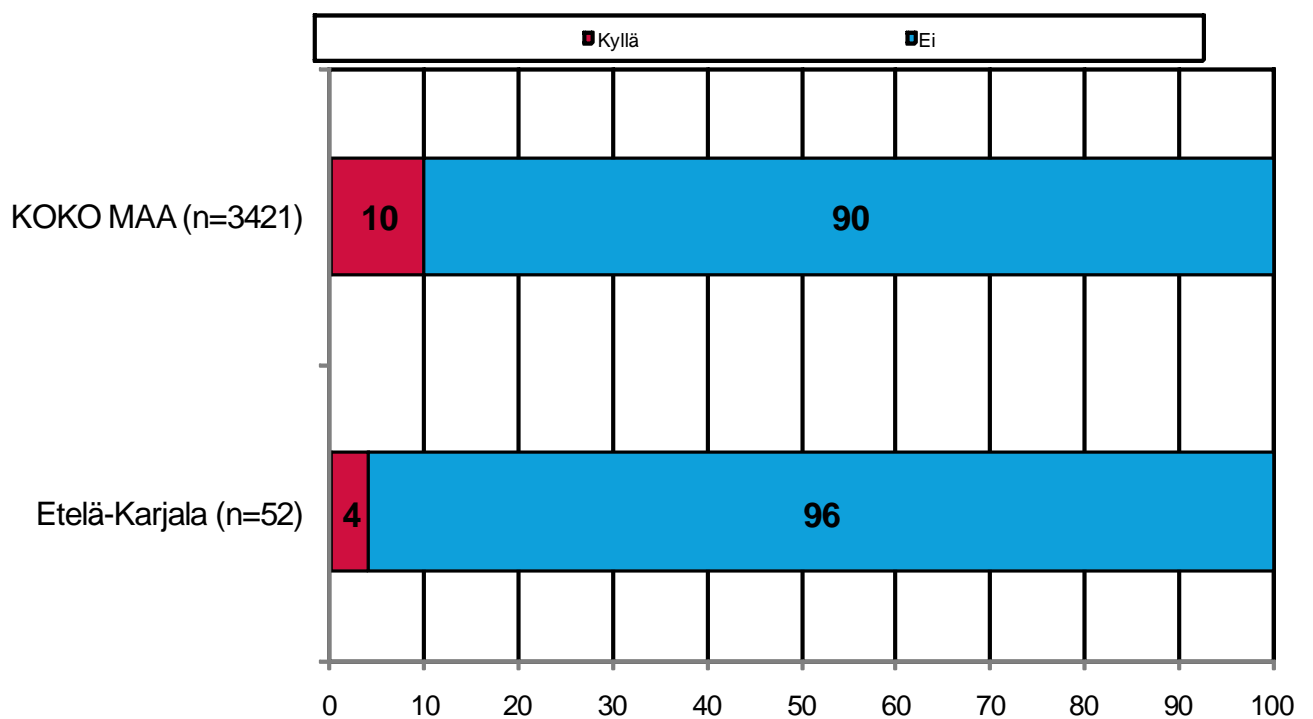
n=kaikki vastaajat



Kymmenesosa koko maan pk-yrityksistä ilmoittaa, että maksujärjestelyihin on ollut tarvetta verottajan kanssa viimeisen kuuden kuukauden aikana. Alueella on ollut hieman harvemmin tarvetta maksujärjestelyihin verottajan kanssa kuin koko maassa keskimäärin, sillä 4 prosenttia ilmoittaa yrityksellä olleen tarvetta maksujärjestelyihin verottajan kanssa.

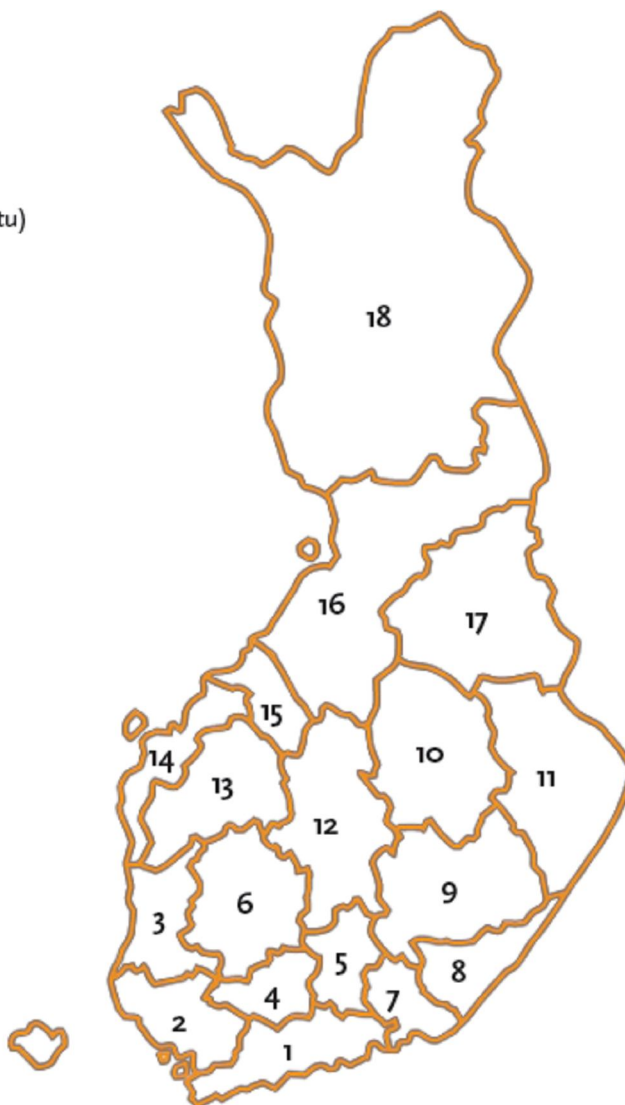
12. TARVE MAKSUJÄRJESTELYIHIN VEROTTAJAN KANSSA

n=kaikki vastaajat



PK-YRITYSBAROMETRIN ALUEJAKO

1. Uusimaa, erilliset raportit:
 - Helsinki
 - Pääkaupunkiseutu (pl. Helsinki)
 - Uusimaa (pl. Helsinki ja Pääkaupunkiseutu)
2. Varsinais-Suomi
3. Satakunta
4. Kanta-Häme
5. Päijät-Häme
6. Pirkanmaa
7. Kymenlaakso
8. Etelä-Karjala
9. Etelä-Savo
10. Pohjois-Savo
11. Pohjois-Karjala
12. Keski-Suomi
13. Etelä-Pohjanmaa
14. Pohjanmaa
15. Keski-Pohjanmaa
16. Pohjois-Pohjanmaa
17. Kainuu
18. Lappi



Lisäksi tehdään raportit Hämeen, Kaakkois-Suomen, Pohjanmaan ja Uudenmaan ELY-alueille sekä Keski-Pohjanmaan Yrittäjien alueelle.

SUOMEN YRITTÄJIEN JA ALUEJÄRJESTÖJEN YHTEYSTIEDOT

Etelä-Karjalan Yrittäjät ry
www.yrittajat.fi/etelakarjala
puhelin 010 470 1100

Etelä-Pohjanmaan Yrittäjät ry
www.yrittajat.fi/etelapohjanmaa
puhelin (06) 420 5000

Etelä-Savon Yrittäjät ry
www.yrittajat.fi/etelasavo
puhelin 0500 651 311

Helsingin Yrittäjät ry
www.yrittajat.fi/helsinki
puhelin 010 841 3020

Hämeen Yrittäjät ry
www.yrittajat.fi/hame
puhelin (03) 682 1153

Kainuun Yrittäjät ry
www.yrittajat.fi/kainuu
puhelin 010 387 7870

Keski-Pohjanmaan Yrittäjät ry
www.yrittajat.fi/keskipohjanmaa
puhelin (06) 831 5292

Keski-Suomen Yrittäjät ry
www.yrittajat.fi/keskisuomi
puhelin 010 425 9200

Kymen Yrittäjät ry
www.yrittajat.fi/kymi
puhelin (05) 544 3030

Lapin Yrittäjät ry
www.yrittajat.fi/lappi
puhelin 0400 898 200

Länsipohjan Yrittäjät ry
www.yrittajat.fi/lansipohja
puhelin (016) 221 701

Pirkanmaan Yrittäjät ry
www.yrittajat.fi/pirkanmaa
puhelin (03) 251 6500

Pohjois-Karjalan Yrittäjät
www.yrittajat.fi/pohjoiskarjala
puhelin 010 470 7600

Pohjois-Pohjanmaan Yrittäjät ry
www.yrittajat.fi/pohjoispohjanmaa
puhelin (08) 311 4677

Päijät-Hämeen Yrittäjät ry
www.yrittajat.fi/paijathame
puhelin 010 322 4300

Pääkaupunkiseudun Yrittäjät ry
www.yrittajat.fi/paakaupunkiseutu
Espoon Yrittäjät ry
puhelin 010 422 1400
Kauniaisten Yrittäjät ry,
Grankulla Företagare rf,
puhelin 010 420 6900
Vantaan Yrittäjät ry
puhelin (09) 823 7630

Rannikko-Pohjanmaan Yrittäjät ry
www.yrittajat.fi/rannikkopohjanmaa
puhelin (06) 356 0800

Satakunnan Yrittäjät ry
www.yrittajat.fi/satakunta
puhelin (02) 634 9900

Savon Yrittäjät ry
www.yrittajat.fi/savo
puhelin (017) 368 0500

Uudenmaan Yrittäjät ry -
Nylands Företagare rf
www.yrittajat.fi/uusimaa
puhelin (09) 274 5420

Varsinais-Suomen Yrittäjät ry
www.yrittajat.fi/varsinaissuomi
puhelin (02) 275 7100

Suomen Yrittäjät
Mannerheimintie 76 A, 00250 Helsinki
PL 999, 00101 Helsinki
puhelin (09) 229 221
faksi (09) 2292 2810
toimisto@yrittajat.fi
www.yrittajat.fi

FINNVERA OYJ:N JA ALUEKONTTOREIDEN YHTEYSTIEDOT

Aluekonttorit

Helsinki

Eteläesplanadi 8
PL 1010, 00101 Helsinki
faksi 020 460 3401

Joensuu

Torikatu 9 A, 80100 Joensuu
faksi 020 460 2163

Jyväskylä

Sepänkatu 4, 40100 Jyväskylä
faksi 020 460 2299

Kajaani

Kauppakatu 1, 87100 Kajaani
faksi 020 460 3899

Kuopio

Haapaniemenkatu 40
PL 1127, 70111 Kuopio
faksi 020 460 3330

Lahti

Laiturikatu 2, 5. krs, 15140 Lahti
faksi 020 460 2249

Lappeenranta

Snellmaninkatu 10, 53100 Lappeenranta
faksi 020 460 2149

Mikkeli

Linnankatu 5, 50100 Mikkeli
faksi 020 460 3690

Oulu

Asemakatu 37, 90100 Oulu
faksi 020 460 3944

Pori

Valtakatu 6, 28100 Pori
faksi 020 460 2349

Rovaniemi

Maakuntakatu 10
PL 8151, 96101 Rovaniemi
faksi 020 460 2099

Seinäjoki

Kauppatori 1–3, 60100 Seinäjoki
faksi 020 460 2399

Tampere

Hämeenkatu 9
PL 559, 33101 Tampere
faksi 020 460 3711

Turku

Eerikinkatu 2, 20100 Turku
faksi 020 460 3649

Vaasa

Pitkäkatu 55, 65100 Vaasa
faksi 020 460 3849

Pietarin edustusto

Finnveran Pietarin edustusto Finnish-Russian Innovation Center

Business Center Apollo, office 500
Dobrolyubova Prospect 8
St. Petersburg 197198
Russia
puhelin +7 812 335 2234
faksi +7 812 335 2236

Pääkonttori

Finnvera Oyj

Helsinki

Eteläesplanadi 8
PL 1010, 00101 Helsinki
faksi 020 460 7220

Kuopio

Haapaniemenkatu 40
PL 1127, 70111 Kuopio
faksi 020 460 3240

valtakunnan vaihde 020 460 11
www.finnvera.fi

TYÖ- JA ELINKEINOMINISTERIÖN JA ELY-KESKUSTEN YHTEYSTIEDOT

Etelä-Pohjanmaan ELY

Huhtalantie 2, 60220 Seinäjoki
puhelin 020 636 0030
www.ely-keskus.fi/etela-pohjanmaa

Etelä-Savon ELY

Mikonkatu 3 ja 5, PL 164, 50101 Mikkeli
puhelin 020 636 0120
www.ely-keskus.fi/etela-savo

Hämeen ELY

Rauhankatu 10, 15110 Lahti
Raatihuoneenkatu 11, 13100 Hämeenlinna
puhelin 020 636 0130
www.ely-keskus.fi/hame

Kaakkois-Suomen ELY

Salpausselänkatu 22, PL 1041, 45101 Kouvola
Kauppakatu 40 D, 53100 Lappeenranta
puhelin 020 636 0090
www.ely-keskus.fi/kaakkois-suomi

Kainuun ELY

Kalliokatu 4, PL 115, 87101 Kajaani
puhelin 020 636 0100
www.ely-keskus.fi/kainuu

Keski-Suomen ELY

Cygnaeuksenkatu 1, PL 250, 40101 Jyväskylä
puhelin 020 636 0040
www.ely-keskus.fi/keski-suomi

Lapin ELY

Ruokasenkatu 2, PL 8060, 96101 Rovaniemi
Asemakatu 19, 94100 Kemi
puhelin 020 636 0010
www.ely-keskus.fi/lappi

Pirkanmaan ELY

Kauppakatu 4, PL 297, 33101 Tampere
puhelin 020 636 0050
www.ely-keskus.fi/pirkanmaa

Pohjanmaan ELY

Hovioikeudenpuistikko 19A, PL 131, 65101 Vaasa
Ristirannankatu 1, PL 240, 67101 Kokkola
puhelin 020 636 0140
www.ely-keskus.fi/pohjanmaa

Pohjois-Karjalan ELY

Kauppakatu 40 B, PL 69, 80101 Joensuu
puhelin 020 636 0110
www.ely-keskus.fi/pohjois-karjala

Pohjois-Pohjanmaan ELY

Viestikatu 1, PL 86, 90101 Oulu
puhelin 020 636 0020
www.ely-keskus.fi/pohjois-pohjanmaa

Pohjois-Savon ELY

Käsityökatu 41, PL 2000, 70101 Kuopio
puhelin 020 636 0080
www.ely-keskus.fi/pohjois-savo

Satakunnan ELY

Yrjönkatu 20, 28101 PORI
puhelin 020 636 0150
www.ely-keskus.fi/satakunta

Uudenmaan ELY

Maistraatinportti 2, 00240 Helsinki
puhelin 020 636 0070
www.ely-keskus.fi/uusimaa

Varsinais-Suomen ELY

Ratapihankatu 36, PL 236, 20101 Turku
puhelin 020 636 0060
www.ely-keskus.fi/varsinais-suomi

Työ- ja elinkeinoministeriö

Aleksanterinkatu 4, 00170 Helsinki
PL 32, 00023 Valtioneuvosto
puhelin 010 60 6000
www.tem.fi



Etelä-Karjalan Yrittäjät
Kauppakatu 40 D, 53100 Lappeenranta
puhelin 0104 701 100
faksi 0104 701 102
jukka.korkeila@yrittajat.fi
www.yrittajat.fi/etelakarjala



Finnvera Oyj
Valtakunnallinen vaihde: 020 460 11
www.finnvera.fi
Helsinki
Eteläesplanadi 8
PL 1010, 00101 Helsinki
faksi 020 460 7220

Kuopio
Haapaniemenkatu 40
PL 1127, 70111 Kuopio
faksi 020 460 3240



Työ- ja elikeinoministeriö
Aleksanterinkatu 4
PL 32, 00023 Valtioneuvosto
puhelin 010 606 000
faksi 09 1606 2166
www.tem.fi