



# Alueraportti, Etelä-Pohjanmaa Pk-yritysbarometri – kevät 2013



# Esipuhe

---

Suomen Yrittäjät, Finnvera Oyj sekä työ- ja elinkeinoministeriö tekevät yhteistyössä pienten ja keskisuurten yritysten toimintaa ja taloudellista toimintaympäristöä kuvaavan Pk-yritysbarometrin kaksi kertaa vuodessa. Barometri julkistetaan sekä valtakunnallisena että alueellisina raporteina.

Valtakunnallisessa raportissa tuloksia käsitellään koko pk-sektorin näkökulmasta ja myös päätoimialoittain teollisuuteen, rakentamiseen, kauppaan ja palveluihin jaoteltuna. Alueraporteissa kehitystä verrataan erityisesti kyseisen alueen yritysten ja koko maan välillä.

Kevään 2013 Pk-yritysbarometri perustuu 4640 pk-yrityksen edustajan vastauksiin. Se kuvaa siten kattavasti suomalaisten pk-yritysten käsityksiä taloudellisen toimintaympäristön muutoksista sekä yritysten liiketoimintaan ja kehitysnäkymiin vaikuttavista tekijöistä.

Tässä raportissa tarkastellaan pk-yritysten suhdanneodotuksia, työllistämisen esteitä ja rahoitustilannetta.

Ajankohtaisilla kysymyksillä on tällä kertaa selvitetty yritysten viimeaikaisia mahdollisia maksuvaikeuksia sekä suuryritysten tehostamistoimien vaikutusta pk-yritysten toimintaan.

# Tiivistelmä

---

## Suhdannenäkymät

Pk-yritysten suhdannenäkymiä kuvaava saldoluku on noussut syksystä 2012 5 %:iin. Etelä-Pohjanmaan alueella suhdannenäkymiä kuvaava saldoluku (-3 %) on noussut syksystä 2012, vaikka onkin alemmalla tasolla kuin koko maan saldoluku.

Viideosa (18 %) koko maan pk-yrityksistä arvioi henkilökunnan määrän kasvavan seuraavan vuoden aikana ja 10 % arvioi henkilökunnan määrän pienenevän. Suurin osa koko maan sekä Etelä-Pohjanmaan pk-yrityksistä arvioi henkilökunnan määrän pysyvän yhtä suurena seuraavan vuoden aikana. Etelä-Pohjanmaan alueella henkilökunnan määrän muutosta kuvaava saldoluku on kuitenkin vain-5 %, joka merkitsee, että henkilökunnan määrän vähenemistä ennakoivia (17%) on enemmän kuin määrän kasvua odottavia (12 %).

## Työllistämisen esteet

Yleisin este työllistämislle on Etelä-Pohjanmaan pk -yrittäjien mielestä se, että pk-työllistämislle ei ole tarvetta. Tulos on samankaltainen myös koko maan osalta. Kysynnän riittämättömyys tai epävakaisuus nousee alueella toiseksi suurimmaksi työllistämisen esteeksi (21 %). Työn sivukulut työllistämisen esteenä korostuvat alueen vastaajien parissa koko maan tuloksiin nähden.

## Sopeuttamistoimenpiteet

Koko maan pk-yrityksistä vajaa kolmannes (30 %) on ryhtynyt sopeuttamistoimenpiteisiin ja 12 % suunnittelee sopeuttamista nykyisen suhdannetilanteen vuoksi. Etelä-Pohjanmaan tulokset ovat lähestulkoon samat.

Etelä-Pohjanmaalla sopeutustoimia toteuttaneet tai suunnitelevat yritykset ovat käyttäneet yleisimpinä toimina lomautuksia, työaikajärjestely, irtisanomisia sekä liiketoiminnan karsimista. Myös muiden työvoimakustannusten karsinta on ollut melko yleistä.

## Pk-yritysten kasvuhakuisuus

Koko maan pk-yrityksissä on eniten mahdollisuuksien mukaan kasvamaan pyrkiviä pk-yrityksiä (39 %). Toiseksi eniten koko maassa on asemansa säilyttämään pyrkiviä pk-yrityksiä (33 %). Yritystoiminnan loppumista ennakoi 2 % pk-yrityksistä. Myös alueella suurin ryhmä muodostuu kasvua mahdollisuuksien mukaan hakevista pk-yrityksistä (39 %). Yritystoiminnan loppumista alueella ei nyt ennakoi yksikään vastaajista kun syksyllä 2012 osuus oli 6 % yrityksistä.

# Sisällys

PK-YRITYSBAROMETRI, KEVÄT 2013 ALUERAPORTTI, ETELÄ-POHJANMAA.....	5
1. JOHDANTO .....	5
1.1 Barometri.....	5
1.2 Aineisto .....	6
2. YRITYKSET JA TYÖLLISYYS .....	7
3. PK-YRITYSTEN SUHDANNENÄKYMÄT .....	8
4. PK-YRITYSTEN TYÖLLISTÄMISEN ESTEET .....	12
5. PK-YRITYSTEN SOPEUTTAMISTOIMENPITEET.....	13
6. SUKUPOLVEN- JA OMISTAJANVAIHDOKSET.....	14
7. PK-YRITYSTEN KASVUHAKUISUUS .....	16
8. YRITYSTEN RAHOITUS.....	17
9. AJANKOHTAISET ASIAT .....	19
SUOMEN YRITTÄJIEN JA ALUEJÄRJESTÖJEN YHTEYSTIEDOT .....	20
FINNVERA OYJ:N JA ALUEKONTTOREIDEN YHTEYSTIEDOT .....	21
TYÖ- JA ELINKEINOMINISTERIÖN JA ELY-KESKUSTEN YHTEYSTIEDOT .....	22

**Suomen Yrittäjät: Pk-yritysbarometri, kevät 2013, alueraportti**

**Julkaisija**

**Suomen Yrittäjät**  
PL 999, 00100 HELSINKI  
puhelin 09 229 221  
toimisto@yrittajat.fi  
www.yrittajat.fi



**taloustutkimus oy**



# Pk-yritysbarometri, kevät 2013

## Alueraportti, Etelä-Pohjanmaa

### 1. JOHDANTO

Suomen Yrittäjät, Finnvera Oyj sekä työ- ja elinkeinoministeriö tekevät yhteistyössä pienten ja keskisuurten yritysten toimintaa ja taloudellista toimintaympäristöä kuvaavan Pk-yritysbarometrin kaksi kertaa vuodessa. Barometri julkistetaan sekä valtakunnallisena että alueellisina raporteina.

#### 1.1 Barometri

Pk-yritysbarometrissä on selvitetty suomalaisten pk-yritysten mielikuvia yleisestä suhdannekehityksestä ja oman yrityksen taloudellisesta kehityksestä. Lisäksi on tiedusteltu mm. yrityksen kehittämiseen, kasvuun, työllistämiseen ja rahoitukseen liittyvistä tekijöistä.

Otantalähteenä on käytetty Tilastokeskuksen toimialaluokitusta TOL 2010, Fonecta Kohdistamiskone -yritysrekisteriä sekä Suomen Yrittäjien jäsenrekisteriä, joista otanta on tehty kiintiöidyllä satunnaisotannalla. Otoksessa on kiintiöity yritysten toimiala, koluokka ja sijainti.

Vastaajajoukon muodostaa 4640 kohderyhmän vaatimukset täyttävää pk -yrityksen edustajaa. Tiedonkeruumenetelmänä on käytetty internetkyselyä. Vastaajat kutsuttiin kyselyyn sähköpostitse tai puhelimitse joulukuun 2012 ja tammikuun 2013 välisenä aikana. Seuraavalla sivulla on esitetty taustatietoja alueen vastaajista. Tutkimuksen on toteuttanut Taloustutkimus Oy Suomen Yrittäjien, Finnvera Oyj:n sekä työ- ja elinkeinoministeriön toimeksiannosta.

Tutkimusprojektista ovat vastanneet Taloustutkimus Oy:ssä tutkimusjohtaja Pasi Huovinen ja tutkimuspäällikkö Jyrki Kärpänoja. Suomen Yrittäjissä tutkimusprojektista on vastannut varatoimitusjohtaja Timo Lindholm, Finnvera Oyj:ssä viestintäjohtaja Tarja Svartström sekä työ- ja elinkeinoministeriössä neuvotteleva virkamies Esa Tikkanen.

- 1) Raportin alueelliset viittaukset tarkoittavat pääsääntöisesti sivulla 6 olevan kartan mukaista aluejakoa. Uudellamaalla ja Itä-Uudellamaalla maakuntajaosta on poikettu (Helsinki, Pääkaupunkiseutu ja muu Uusimaa).
  - 2) Lisäksi tutkimusaineistosta tehdään raportit Hämeen, Kaakkois-Suomen, Pohjanmaan ja Uudenmaan ELY-alueille sekä Keski-Pohjanmaan Yrittäjien alueelle. Lisäksi uusina alueina vuonna 2011 mukaan tulivat Espoo ja Vantaa.
  - 3) Helsingin, Pääkaupunkiseudun ja Uudenmaan aikasarjoissa ja kuvioissa olevat luvut ovat vuoden 1999 syksyyn asti koko Uudenmaan alueen lukuja. Pohjanmaan raportissa luvut ovat vuoden 2006 syksyyn asti Etelä-Pohjanmaan ja Pohjanmaan rannikon yhteisiä lukuja.
  - 3) Tutkimustuloksissa esiintyy muutamissa kohdissa käsite 'saldoluku'. Se kuvaa kyseisten kysymysten kohdalla positiivisista ja negatiivisista vastauksista laskettua prosenttilukujen erotusta.
- Esimerkiksi:Pk-yritysten yleiset suhdannenäkymät seuraavan vuoden aikana paranee 39 %, huononee 9 % ⇒ saldoluku = + 30 %

## 1.2 Aineisto

Seuraavassa taulukossa on esitetty painottamattomat taustatietojakaumat haastatelluista yrityksistä. Tutkimustuloksissa aineisto on painotettu vastaamaan yritysten todellista toimiala- ja aluejakaamaa. Painotettua otoskokoa käytetään laskentaperusteena, koska tällöin otoksen perusteella lasketut tulokset voidaan yleistää koskemaan koko tutkimuskohteena olevaa pk-sektoria.

Taulukko 1: Taustatietoja alueelta haastatelluista yrityksistä

		%	n=
Alue	Etelä-Pohjanmaa	100%	238
Päätoimiala	Teollisuus	15%	75
	Rakentaminen	16%	21
	Kauppa	21%	41
	Palvelut	48%	101
Liikevaihto vuonna 2012	alle 0,2 miljoonaa euroa	33%	86
	0,2-0,49 miljoonaa euroa	14%	36
	0,5 - 0,99 miljoonaa euroa	18%	36
	1,0-1,49 miljoonaa euroa	12%	24
	1,5-1,99 miljoonaa euroa	5%	11
	2,0-4,99 miljoonaa euroa	10%	23
	5 miljoonaa euroa tai yli	8%	20
Yrityksen kasvuhakuisuus	Voimakkaasti kasvuhakuiset	7%	14
	Kasvuhakuiset	39%	94
	Asemansa säilyttäjät	37%	82
	Ei kasvutavoitteita	18%	44
	Toimintansa lopettavat	0%	1
Yrityksellä vientitoimintaa	Ei	68%	145
	Kyllä	31%	89
Yrityksen perustamisvuosi	Ennen 1990	33%	79
	1990-1999	22%	54
	2000-2009	27%	65
	2010-	8%	18
Vastaajan asema	Yrittäjä	87%	209
	Palkattu toimitusjohtaja	10%	22
	Muu	1%	3

## 2. YRITYKSET JA TYÖLLISYYS

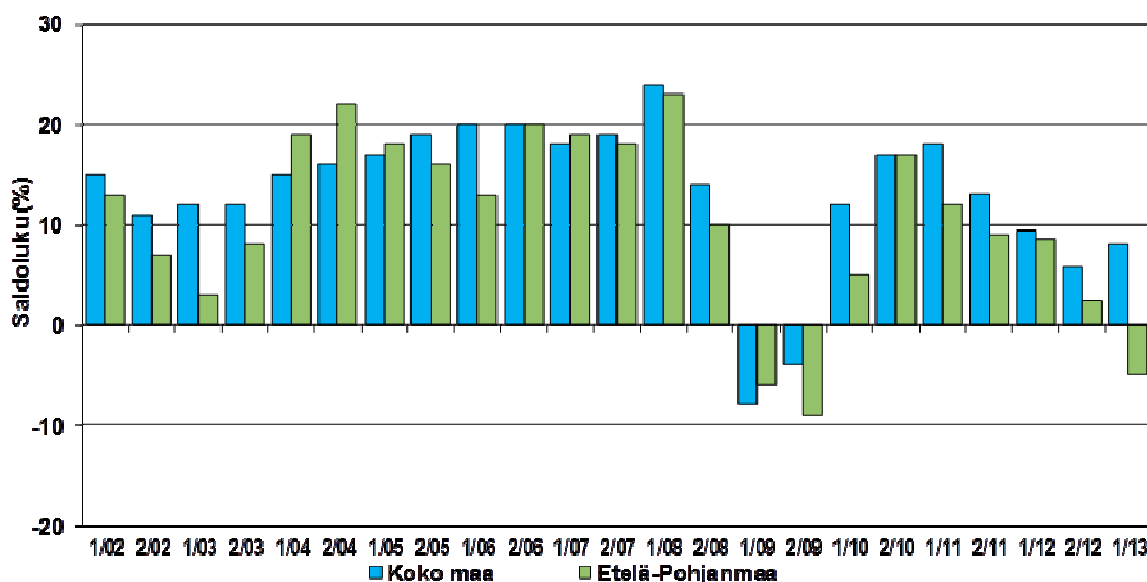
Viideosa (18 %) koko maan pk-yrityksistä arvioi henkilökunnan määrän kasvavan seuraavan vuoden aikana ja 10 % arvioi henkilökunnan määrän pienenevän. Suurin osa koko maan sekä Etelä-Pohjanmaan pk-yrityksistä arvioi henkilökunnan määrän pysyvän yhtä suurena seuraavan vuoden aikana. Etelä-Pohjanmaan alueella henkilökunnan määrän muutosta kuvaava saldoluku on kuitenkin vain -5 %, joka merkitsee, että henkilökunnan määrän vähenemistä ennakoivia (17%) on enemmän kuin määrän kasvua odottavia (12 %).

Vastaava koko maan saldoluku on 8 %. Syksyyn 2012 verrattuna henkilökunnan määrän muutosta kuvaava saldoluku näyttää hieman myönteisemmältä koko maassa, mutta Etelä-Pohjanmaalla lukema on laskenut syksystä ja on ensimmäistä kertaa miinusmerkinen vuoden 2009 jälkeen.

Taulukko 2: Pk-yritysten suhdannenäkymät henkilökunnan määrän osalta seuraavan vuoden kuluttua

	Suurempi	Yhtä suuri	Pienempi	Saldoluku %
Etelä-Pohjanmaa	12 %	71 %	17 %	-5 %
Koko maa	18 %	72 %	10 %	8 %

### 1. Henkilökunnan määrän muutosodotukset seuraavan vuoden aikana



### 3. PK-YRITYSTEN SUHDANNENÄKYMÄT

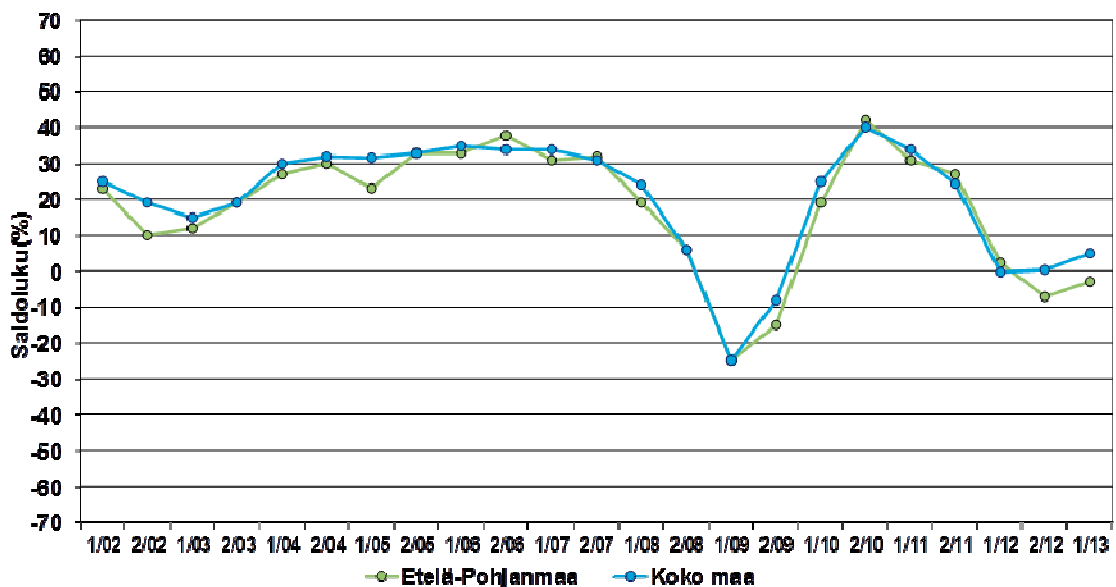
Pk-yritysten suhdannenäkymiä kuvaava saldoluku on noussut syksystä 2012. Koko maan pk-yrityksistä 26 % arvioi suhdanteiden paranevan ja 21 % huononevan lähimmän vuoden aikana. 53 % arvioi suhdanteiden pysyvän ennallaan. Etelä-Pohjanmaan alueella suhdannenäkymiä kuvaava saldoluku (-3 %) on noussut syksystä 2012, vaikka onkin alemmalla tasolla kuin koko maan saldoluku.

Taulukko 3: Pk-yritysten suhdannenäkymät oman yrityksen kannalta lähimmän vuoden aikana

	Paranee	Pysyy ennallaan	Huononee	Saldoluku %
Etelä-Pohjanmaa	21 %	56 %	23 %	-3 %
Koko maa	26 %	53 %	21 %	5 %

Seuraavassa kuvassa on esitetty pk-yritysten suhdannenäkymien kehityksen tutkimusjaksoista 1/02 lähtien. Koko maan ja Etelä-Pohjanmaan suhdannenäkymät ovat poikenneet viimeisen vuoden aikana toisistaan. Tätä ennen Etelä-Pohjanmaan suhdannenäkymät ovat kulkeneet samalla tasolla kuin koko maassa.

#### 2. Yleiset suhdannenäkymät lähimmän vuoden aikana





Seuraavissa taulukoissa 4.1-4.11 on vertailtu eri osa-alueiden suhdanteiden kehittymistä.

**Taulukko 4.1: Pk-yritysten odotukset liikevaihdon kehityksestä seuraavan vuoden kuluttua**

	Suurempi	Yhtä suuri	Pienempi	Saldoluku %
Etelä-Pohjanmaa	39 %	42 %	18 %	21 %
Koko maa	42 %	40 %	18 %	25 %

**Taulukko 4.2: Pk-yritysten odotukset investoinnin arvon kehityksestä seuraavan vuoden kuluttua**

	Suurempi	Yhtä suuri	Pienempi	Saldoluku %
Etelä-Pohjanmaa	15 %	48 %	37 %	-22 %
Koko maa	18 %	58 %	25 %	-7 %

**Taulukko 4.3: Pk-yritysten odotukset viennin arvon kehityksestä seuraavan vuoden kuluttua**

	Suurempi	Yhtä suuri	Pienempi	Saldoluku %
Etelä-Pohjanmaa	8 %	77 %	15 %	-7 %
Koko maa	11 %	80 %	10 %	1 %

**Taulukko 4.4: Pk-yritysten odotukset tuonnin arvon kehityksestä seuraavan vuoden kuluttua**

	Suurempi	Yhtä suuri	Pienempi	Saldoluku %
Etelä-Pohjanmaa	6 %	77 %	18 %	-12 %
Koko maa	8 %	82 %	10 %	-2 %

Taulukko 4.5: Pk-yritysten odotukset tuotantokustannusten kehityksestä seuraavan vuoden kuluttua

	Suurempi	Yhtä suuri	Pienempi	Saldoluku %
Etelä-Pohjanmaa	46 %	46 %	8 %	39 %
Koko maa	42 %	49 %	9 %	33 %

Taulukko 4.6: Pk-yritysten odotukset tuotteiden tai palveluiden hintojen kehityksestä seuraavan vuoden kuluttua

	Suurempi	Yhtä suuri	Pienempi	Saldoluku %
Etelä-Pohjanmaa	50 %	45 %	5 %	46 %
Koko maa	50 %	45 %	5 %	46 %

Taulukko 4.7: Pk-yritysten odotukset kannattavuuden kehityksestä seuraavan vuoden kuluttua

	Suurempi	Yhtä suuri	Pienempi	Saldoluku %
Etelä-Pohjanmaa	26 %	51 %	22 %	4 %
Koko maa	32 %	45 %	23 %	10 %

Taulukko 4.8: Pk-yritysten odotukset vakavaraisuuden kehityksestä seuraavan vuoden kuluttua

	Suurempi	Yhtä suuri	Pienempi	Saldoluku %
Etelä-Pohjanmaa	25 %	62 %	13 %	11 %
Koko maa	32 %	55 %	13 %	19 %

Taulukko 4.9: Pk-yritysten odotukset tuotekehityspanostusten kehityksestä seuraavan vuoden kuluttua

	Suurempi	Yhtä suuri	Pienempi	Saldoluku %
Etelä-Pohjanmaa	17 %	64 %	19 %	-2 %
Koko maa	20 %	66 %	14 %	6 %

Taulukko 4.10: Pk-yritysten odotukset tilausten määrän kehityksestä seuraavan vuoden kuluttua

	Suurempi	Yhtä suuri	Pienempi	Saldoluku %
Etelä-Pohjanmaa	26 %	53 %	21 %	5 %
Koko maa	33 %	47 %	20 %	14 %

Talukko 4.11: Pk-yrityksen odotukset kapasiteetin käyttöasteen kehityksestä seuraavan vuoden kuluttua

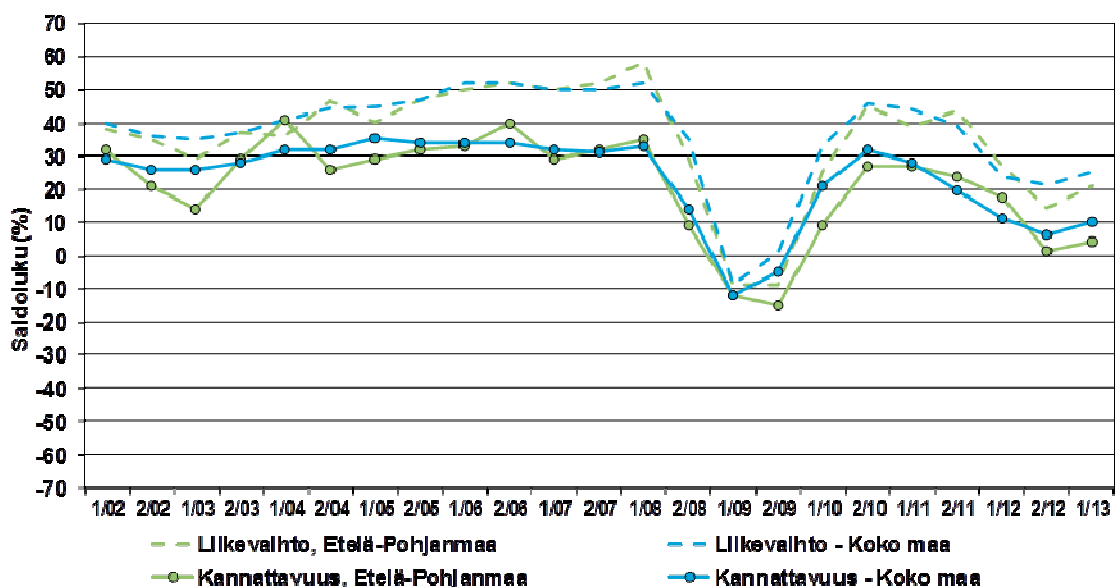
	Suurempi	Yhtä suuri	Pienempi	Saldoluku %
Etelä-Pohjanmaa	27 %	55 %	19 %	8 %
Koko maa	28 %	57 %	15 %	13 %

Eri osatekijöiden suhdanteita arvioitaessa tuotteiden ja palveluiden hintojen nousuun uskotaan saldoluvin (46%) perusteella yleisimmin. Myös tuotantokustannusten (saldoluku 33 %) ja liikevaihdon (25 %) kasvuun uskovia on selvästi enemmän kuin näiden laskua ennakoivia. Myös Etelä-Pohjanmaalla uskotaan tuotteiden ja palveluiden sekä tuotantokustannusten nousuun.

Etelä-Pohjanmaalla useat suhdannetekijät ovat pk yritysvastaajien arvioiden perusteella heikommalla tasolla kuin koko maassa. Suurimmat erot koko maahan verrattuna muodostuvat investointien arvon, ulkomaan kaupan, vakavaraisuuden, T&K -panostusten ja tilausten määrän arvioidulle kehitykselle.

Kuvassa 3. on esitetty pk-yritysten liikevaihdon ja kannattavuuden suhdannenäkymien kehittyminen, koko maassa ja alueella.

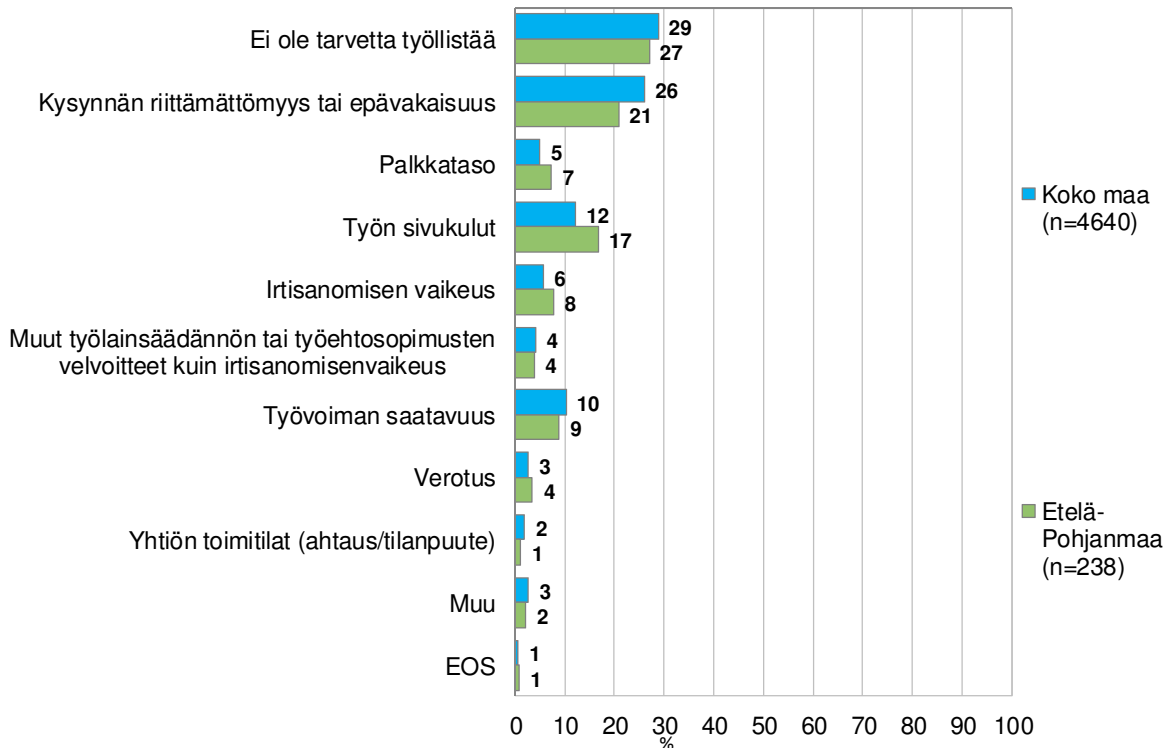
### 3. Suhdannenäkymät seuraavan vuoden aikana



## 4. PK-YRITYSTEN TYÖLLISTÄMISEN ESTEET

Yleisin este työllistämiseen on Etelä-Pohjanmaan pk -yrittäjien mielestä se, että pk-työllistämiseen ei ole tarvetta. Tulos on samankaltainen myös koko maan osalta. Kysynnän riittämättömyys tai epävakaisuus nousee alueella toiseksi suurimmaksi työllistämisen esteeksi (21 %). Työn sivukulut työllistämisen esteenä korostuvat alueen vastaajien parissa koko maan tuloksiin nähden.

### 4: Mikä seuraavista on yrityksenne suurin työllistämisen este?



## 5. PK-YRITYSTEN SOPEUTTAMISTOIMENPITEET

Taulukko 5: Onko yrityksessänne tarvetta sopeuttaa toimintaanne nykyisen suhdannetilanteen vuoksi

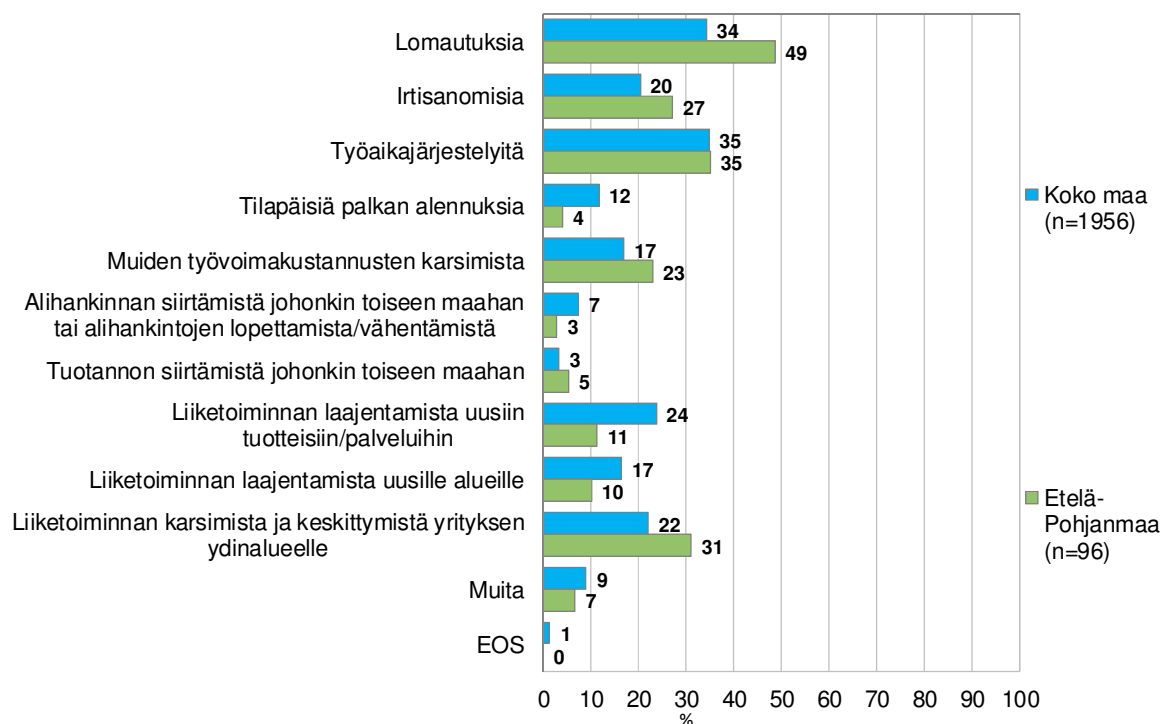
	Ei	Kyllä, olemme jo sopeuttaneet	Kyllä, olemme suunnittelemassa sopeuttamista	Ei osaa sanoa
Etelä-Pohjanmaa	59 %	27 %	14 %	0 %
Koko maa	57 %	30 %	12 %	1 %

Koko maan pk-yrityksistä vajaa kolmannes (30 %) on ryhtynyt sopeuttamistoimenpiteisiin ja 12 % suunnittelee sopeuttamista nykyisen suhdannetilanteen vuoksi. Etelä-Pohjanmaan tulokset ovat lähestulkoon samat.

Etelä-Pohjanmaalla sopeutustoimia toteuttaneet tai suunnittelevat yritykset ovat käyttäneet yleisimpinä toimina lomautuksia, työaikajärjestelyä, irtisanomisia sekä liiketoiminnan karsimista. Myös muiden työvoimakustannusten karsinta on ollut melko yleistä.

### 5. Mitä sopeutustoimia seuraavista olette tehnyt tai suunnittelette tekevänne

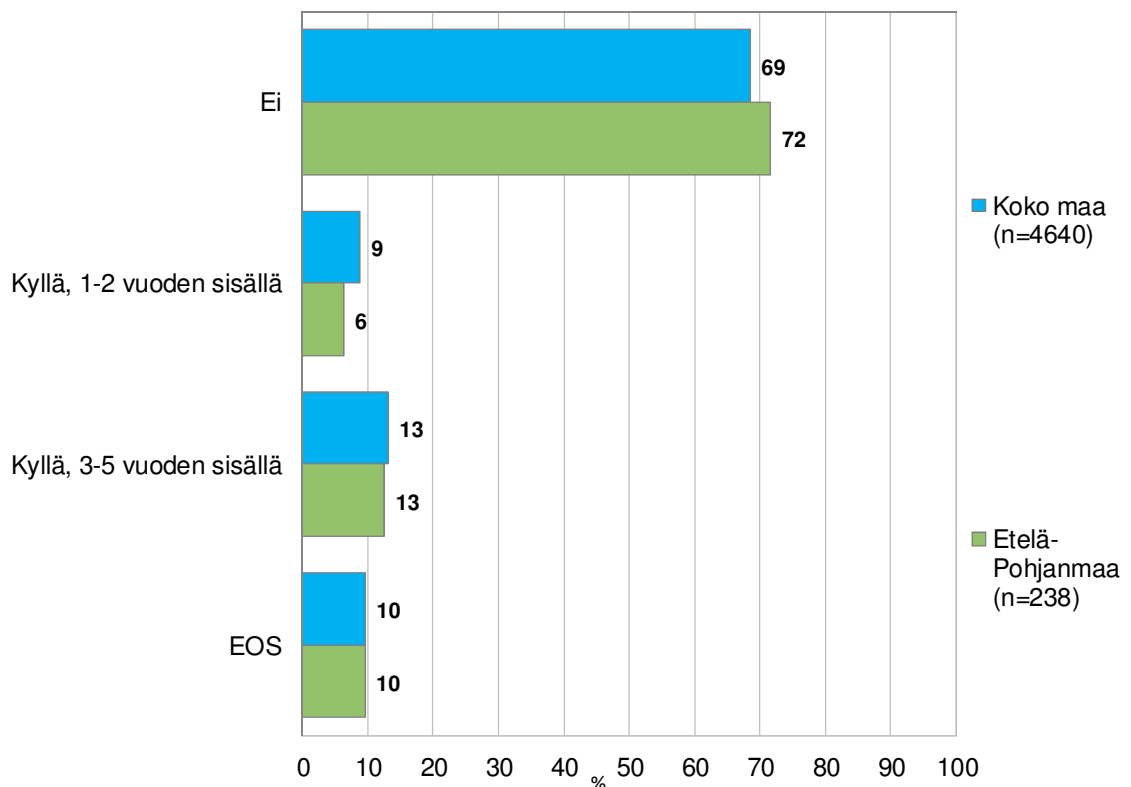
(Kysytty jos on sopeuttanut tai suunnittelee sopeuttavansa toimintaa)



## 6. SUKUPOLVEN- JA OMISTAJANVAIHDOKSET

Noin viidesosa (19 %) Etelä-Pohjanmaan vastaajista arvioi yrityksessään tapahtuvan sukupolven- tai omistajanvaihdoksen lähimmän viiden vuoden aikana. Koko maan tasolla osuus on hieman suurempi (22 %).

### 6. Onko yrityksessänne odotettavissa sukupolven-/omistajanvaihdos lähimmän viiden vuoden sisällä



Kolmasosa (33 %) koko maan pk-yritysvastaajista sanoo olevansa kiinnostunut myymään yrityksensä tai osan sen liiketoiminnasta. Alueella kiinnostuneiden osuus on lähes sama (36 %).

Yrityksen tai liiketoiminnan ostamisesta kiinnostuneita on koko maassa 23 %, mutta Etelä-Pohjanmaan alueella jopa 33 %. Näistä kaikki tai valtaosa sanoo tarvitsevänsä ulkopuolista rahoitusta oston toteuttamiseen.

### Taulukko 6: Oletteko kiinnostunut myymään yrityksenne tai osan sen liiketoiminnasta

	Ei	Kyllä	Ei osaa sanoa
Etelä-Pohjanmaa	53 %	36 %	11 %
Koko maa	53 %	33 %	14 %

**Taulukko 7: Oletteko kiinnostunut ostamaan yrityksen tai liiketoimintaa**

	Ei	Kyllä	Ei osaa sanoa
Etelä-Pohjanmaa	57 %	33 %	10 %
Koko maa	65 %	23 %	12 %

**Taulukko 8: Tarvitsetteko ulkopuolista rahoitusta oston toteuttamiseen**

	Ei	Kyllä	Ei osaa sanoa
Etelä-Pohjanmaa	17 %	71 %	12 %
Koko maa	13 %	75 %	12 %

## 7. PK-YRITYSTEN KASVUHAKUISUUS

Taulukko 9: Pk-yritysten kasvuhakuisuus

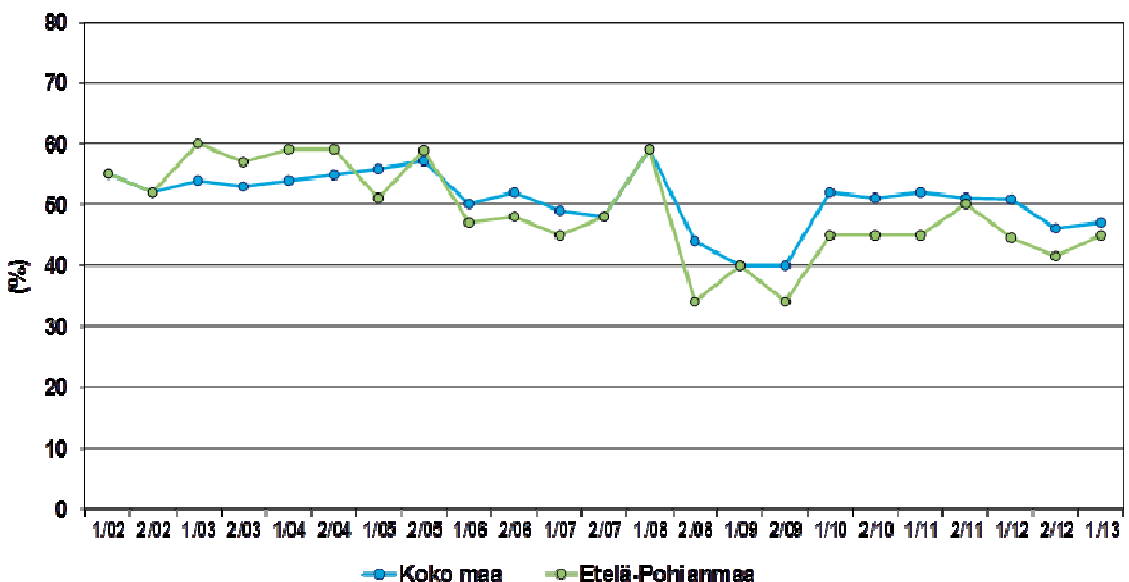
	Voimakkaasti kasvuhakuiset	Kasvuhakuiset	Asemansa säilyttäjät	Ei kasvutaivotteita	Toimintansa lopettavat
Etelä-Pohjanmaa	7 %	39 %	37 %	18 %	0 %
Koko maa	8 %	39 %	33 %	18 %	2 %

Koko maan pk-yrityksissä on eniten mahdollisuuksien mukaan kasvamaan pyrkiviä pk-yrityksiä (39 %). Toiseksi eniten koko maassa on asemansa säilyttämään pyrkiviä pk-yrityksiä (33 %). Yritystoiminnan loppumista ennakoii 2 % pk-yrityksistä. Myös alueella suurin ryhmä muodostuu kasvu mahdollisuuksien mukaan hakevista pk-yrityksistä (39 %). Yritystoiminnan loppumista alueella ei nyt ennakoii yksikään vastaajista kun syksyllä 2012 osuus oli 6 % yrityksistä.

Sekä koko maassa että alueella voimakkaasti ja mahdollisuuksien mukaan kasvavien pk-yritysten osuudet ovat nousseet syksystä 2012.

### 7. Pk-yritysten kasvuhakuisuus

*(Voimakkaasti tai mahdollisuuksien mukaan kasvavien yritysten osuus kaikista yrityksistä)*





## 8. YRITYSTEN RAHOITUS

Pk-yritysten pääpankkina on koko maassa joko OP-Pohjola (Osuuspankki) (39 %) tai Nordea (32 %). Etelä-Pohjanmaalla Nordea (25 %) ei ole koko maahan (32 %) verrattuna yhtä yleinen pääpankki. Sen sijaan Paikallisosuuspankilla on lähes 20 %:a alueen pk - yrittäjien pääpankkiasiakkuuksista.

Koko maan pk-yrityksistä 47 %:lla on lainaa rahoituslaitoksilta. Etelä-Pohjanmaalla lainaa on 62 %:lla pk-yrityksistä (taulukko 11).

**Taulukko 10: Mikä on yrityksenne pääpankki**

	Etelä-Pohjanmaa	Koko maa
Nordea	25 %	32 %
OP-Pohjola (Osuuspankki)	37 %	39 %
Paikallisosuuspankki	20 %	5 %
Danske Bank (Sampo Pankki)	2 %	8 %
Säästöpankki	12 %	9 %
Handelsbanken	1 %	2 %
Muu	1 %	4 %
EOS	1 %	1 %

**Taulukko 11: Onko yrityksellänne lainaa rahoituslaitoksilta**

	Ei	Kyllä	Ei osaa sanoa
Etelä-Pohjanmaa	38 %	62 %	0 %
Koko maa	53 %	47 %	1 %

Koko maan pk-yrityksistä 28 % ja alueen pk-yrityksistä 32 % on ottanut ulkopuolista rahoitusta viimeisten 12 kuukauden aikana. Näistä yrityksistä 76 % koko maassa ja 88 % Etelä-Pohjanmaalla on ottanut ulkopuolisen rahoituksensa pankista

**Taulukko 12: Oletteko ottaneet ulkopuolista rahoitusta viimeisen 12 kk:n aikana**

	Ei	Kyllä	Ei osaa sanoa
Etelä-Pohjanmaa	68 %	32 %	0 %
Koko maa	71 %	28 %	1 %

Taulukko 13: Mistä olette ottaneet rahoitusta

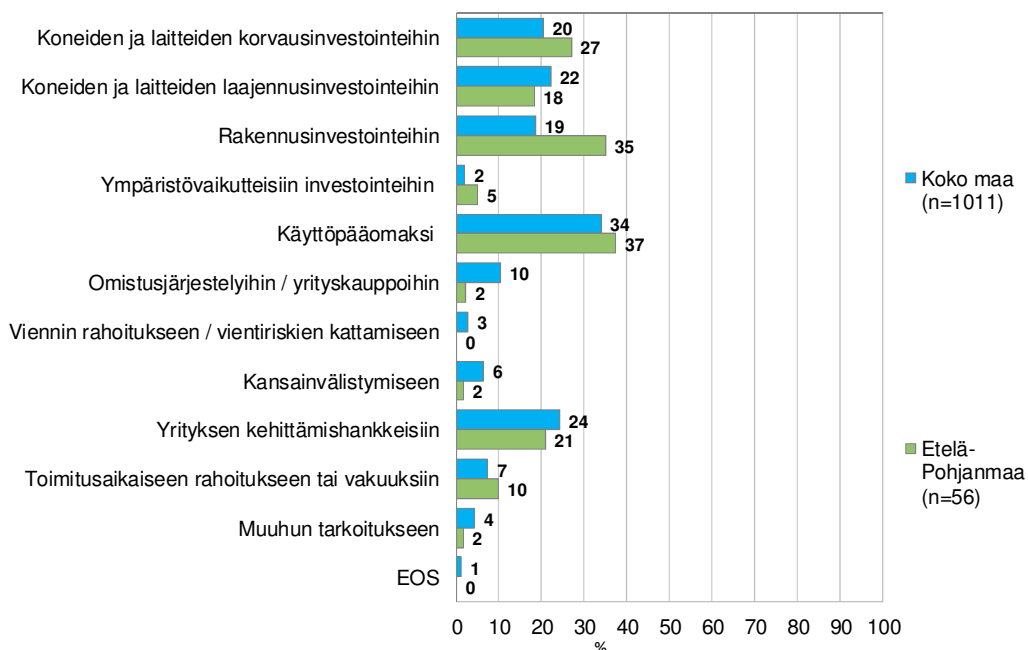
	Etelä-Pohjanmaa	Koko maa
Pankista	88 %	76 %
Rahoitusyhtiöstä	14 %	18 %
Finnverasta	11 %	17 %
Vakuutusyhtiöstä/eläkevakuutusyhtiöstä	1 %	1 %
Pääomasijoittajalta	0 %	6 %
Tekeistä	1 %	4 %
ELY-keskuksesta	7 %	7 %
Muualta	5 %	8 %
EOS	0 %	0 %

Valtaosa koko maan ja alueen pk-yrityksistä ei aio hakea ulkopuolista rajoitusta seuraavan 12 kuukauden aikana. Rahoituksen ottamista suunnittelevista Etelä-Pohjanmaan vastaajista 37 % ilmoittaa rahoituksen käyttökohdeeksi käyttöpääoman, 35 % rakennusinvestoinnit ja 27 % koneiden ja laitteiden korvausinvestoinnit.

Taulukko 14: Aiotteko ottaa ulkopuolista rahoitusta seuraavan 12 kk:n aikana

	Ei	Kyllä	Ei osaa sanoa
Etelä-Pohjanmaa	76 %	24 %	0 %
Koko maa	78 %	22 %	1 %

## 8. Mihin käyttötarkoitukseen aiotte pääasiassa ottaa ulkoista rahoitusta? Valitkaa enintään kaksi tärkeintä vaihtoehtoa



## 9. AJANKOHTAISET ASIAT

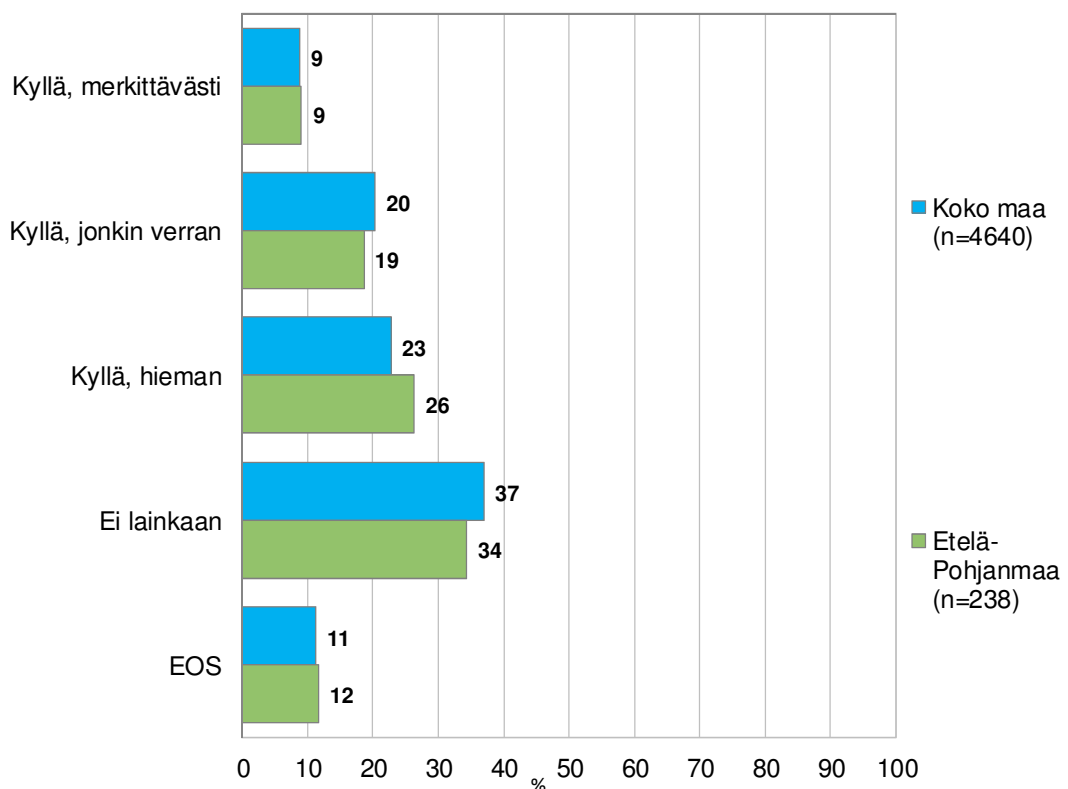
Pk-yrityksistä koko maassa sekä Etelä-Pohjanmaalla maksuvaikeuksia on ollut 17 % yrityksistä. Koko maassa lukema on lähes samalla tasolla kuin syksyllä 2012, mutta alueella maksuvaikeuksissa olleiden yritysten määrä on noussut.

Taulukko 15: Onko yrityksellänne ollut maksuvaikeuksia viimeisen 3 kuukauden aikana

	Ei	Kyllä	EOS
Etelä-Pohjanmaa	80 %	17 %	3 %
Koko maa	81 %	17 %	2 %

Yhteensä noin puolet (52 %) koko maan pk-yritysten vastaajista sanoo suuryritysten tehostamistoimenpiteiden vaikuttaneen yrityksensä toimintaan kielteisesti hieman, jonkin verran tai merkittävästi. Alueella suuryritysten toimenpiteillä on ollut piirun verran samankaltainen vaikutus pk-yritysten toimintaan.

### 9. Vaikuttavatko suuryritysten henkilöstövähennykset, tuotannon siirrot ulkomaille tai muut tehostamistoimet kielteisesti yrityksenne toimintaan



**SUOMEN YRITTÄJIEN JA ALUEJÄRJESTÖJEN YHTEYSTIEDOT****Suomen Yrittäjät**

Mannerheimintie 76 A, 00250 Helsinki, PL 999, 00101 Helsinki  
puhelin 09 229 221, faksi 09 229 229 80  
toimisto@yrittajat.fi, www.yrittajat.fi

**Etelä-Karjalan Yrittäjät**

www.yrittajat.fi/etelakarjala  
puhelin 010 470 1100

**Etelä-Pohjanmaan Yrittäjät**

www.yrittajat.fi/etelapohjanmaa  
puhelin (06) 420 5000

**Etelä-Savon Yrittäjät**

www.yrittajat.fi/etelasavo  
puhelin 0500 651 312

**Helsingin Yrittäjät**

www.yrittajat.fi/helsinki  
puhelin 010 841 3020

**Hämeen Yrittäjät**

www.yrittajat.fi/hame  
puhelin 010 229 0390

**Kainuun Yrittäjät**

www.yrittajat.fi/kainuu  
puhelin 010 387 7870

**Keski-Pohjanmaan Yrittäjät**

www.yrittajat.fi/keskipohjanmaa  
puhelin 06 831 5292

**Keski-Suomen Yrittäjät**

www.yrittajat.fi/keskisuomi  
puhelin 010 425 9200

**Kymen Yrittäjät**

www.yrittajat.fi/kymi  
puhelin 05 544 3030

**Lapin Yrittäjät**

www.yrittajat.fi/lappi  
puhelin 0400 898 200

**Länsipohjan Yrittäjät**

www.yrittajat.fi/lansipohja  
puhelin 016 221 701

**Pirkanmaan Yrittäjät**

www.yrittajat.fi/pirkanmaa  
puhelin 03 251 6500

**Pohjois-Karjalan Yrittäjät**

www.yrittajat.fi/pohjoiskarjala  
puhelin 050 367 5194

**Pohjois-Pohjanmaan Yrittäjät**

www.yrittajat.fi/pohjoispohjanmaa  
puhelin 010 322 1980

**Päijät-Hämeen Yrittäjät**

www.yrittajat.fi/paijathame  
puhelin 010 3224 300

**Pääkaupunkiseudun Yrittäjät**

www.yrittajat.fi/paakaupunkiseutu  
puhelin 010 422 1400

**Espoon Yrittäjät ry**

www.yrittajat.fi/espoo  
puhelin 010 422 1400

**Kauniaisten Yrittäjät ry**

**Grankulla Företagare rf**  
www.yrittajat.fi/kauniainen  
puhelin 010 420 6900

**Vantaan Yrittäjät ry,**

www.yrittajat.fi/vantaa  
puhelin 010 322 1720

**Rannikko-Pohjanmaan Yrittäjät**

www.yrittajat.fi/rannikkopohjanmaa  
puhelin 06 356 0800

**Satakunnan Yrittäjät**

www.yrittajat.fi/satakunta  
puhelin 02 634 9900

**Savon Yrittäjät**

www.yrittajat.fi/savo  
puhelin 017 368 0500

**Uudenmaan Yrittäjät - Nylands Företagare**

www.yrittajat.fi/uusimaa  
puhelin 010 231 3050

**Varsinais-Suomen Yrittäjät**

www.yrittajat.fi/varsinaissuomi  
puhelin 02 275 7100

## FINNVERA OYJ:N JA ALUEKONTTOREIDEN YHTEYSTIEDOT

### Pääkonttori

Finnvera Oyj  
Helsinki  
Eteläesplanadi 8, PL 1010, 00101 Helsinki

valtakunnallinen vaihde 029 460 11  
www.finnvera.fi

### Helsinki

Eteläesplanadi 8, PL 1010, 00101 Helsinki

### Joensuu

Torikatu 9 A, 80100 Joensuu

### Jyväskylä

Sepänkatu 4, 40100 Jyväskylä

### Kajaani

Kauppakatu 1, 87100 Kajaani

### Kuopio

Haapaniemenkatu 40, PL 1127, 70111 Kuopio

### Lahti

Laiturikatu 2, 5. kerros, 15140 Lahti

### Lappeenranta

Snellmaninkatu 10, 53100 Lappeenranta

### Kuopio

Haapaniemenkatu 40, PL 1127, 70111 Kuopio

### Pietarin-edustusto

Finnvera Plc  
Representative Office in  
St. Petersburg  
Finland House  
Bolshaya Konyushennaya St. 8  
191186 St. Petersburg, Russia  
PL 95, 53501 Lappeenranta  
puh. +358 405 088 956

### Mikkeli

Linnankatu 5, 50100 Mikkeli

### Oulu

Asemakatu 37, 90100 Oulu

### Pori

Valtakatu 6, 28100 Pori

### Rovaniemi

Maakuntakatu 10, PL 8151, 96101

### Seinäjoki

Kauppatori 1-3, 60100 Seinäjoki

### Tampere

Hämeenkatu 9, PL 559, 33101 Tampere

### Turku

Eerikinkatu 2, 20100 Turku

### Vaasa

Pitkäkatu 55, 65100 Vaasa

**TYÖ- JA ELINKEINOMINISTERIÖN JA ELY-KESKUSTEN YHTEYSTIEDOT**

**Työ- ja elinkeinoministeriö**  
Aleksanterinkatu 4, 00170 Helsinki  
PL 32, 00023 Valtioneuvosto  
puhelin 029 506 0000  
[www.tem.fi](http://www.tem.fi)

**Etelä-Pohjanmaan ELY**  
Alvar Aallon katu 8, 60100 Seinäjoki  
puhelin 0295 027 500  
[www.ely-keskus.fi/etela-pohjanmaa](http://www.ely-keskus.fi/etela-pohjanmaa)

**Etelä-Savon ELY**  
Jääkärikatu 14, Mikonkatu 5,  
PL 164, 50101 Mikkeli  
puhelin 0295 024 000  
[www.ely-keskus.fi/etela-savo](http://www.ely-keskus.fi/etela-savo)

**Hämeen ELY**  
Kirkkokatu 12, 15140 Lahti  
Birger Jaarlin katu 15, 13100 Hämeenlinna  
puhelin 0295 025 000  
[www.ely-keskus.fi/hame](http://www.ely-keskus.fi/hame)

**Kaakkois-Suomen ELY**  
Salpausselänkatu 22, PL 1041, 45101 Kouvola  
Kauppakatu 40 D, 53100 Lappeenranta  
puhelin 0295 029 000  
[www.ely-keskus.fi/kaakkois-suomi](http://www.ely-keskus.fi/kaakkois-suomi)

**Kainuun ELY**  
Kalliokatu 4, PL 115, 87101 Kajaani  
puhelin 0295 023 500  
[www.ely-keskus.fi/kainuu](http://www.ely-keskus.fi/kainuu)

**Keski-Suomen ELY**  
Piippukatu 11 (Innova 1) PL 250,  
40101 Jyväskylä  
puhelin 0295 024 500  
[www.ely-keskus.fi/keski-suomi](http://www.ely-keskus.fi/keski-suomi)

**Lapin ELY**  
Ruokasenkatu 2, PL 8060, 96101 Rovaniemi  
Asemakatu 19, 94100 Kemi  
puhelin 0295 037 000  
[www.ely-keskus.fi/lappi](http://www.ely-keskus.fi/lappi)

**Pirkanmaan ELY**  
Yliopistonkatu 38, PL 297, 33101 Tampere  
puhelin 0295 036 000  
[www.ely-keskus.fi/pirkanmaa](http://www.ely-keskus.fi/pirkanmaa)

**Pohjanmaan ELY**  
Hovioikeudenpuistikko 19A, PL 131, 65101  
Vaasa  
Ristirannankatu 1, PL 240, 67101 Kokkola  
puhelin 0295 028 500  
[www.ely-keskus.fi/pohjanmaa](http://www.ely-keskus.fi/pohjanmaa)

**Pohjois-Karjalan ELY**  
Kauppakatu 40 B, PL 69, 80101 Joensuu  
puhelin 0295 026 000  
[www.ely-keskus.fi/pohjois-karjala](http://www.ely-keskus.fi/pohjois-karjala)

**Pohjois-Pohjanmaan ELY**  
Veteraanikatu 1, PL 86, 90101 Oulu  
puhelin 0295 038 000  
[www.ely-keskus.fi/pohjois-pohjanmaa](http://www.ely-keskus.fi/pohjois-pohjanmaa)

**Pohjois-Savon ELY**  
Viestikatu 1-3, PL 2000, 70101 Kuopio  
puhelin 0295 026 500  
[www.ely-keskus.fi/pohjois-savo](http://www.ely-keskus.fi/pohjois-savo)

**Satakunnan ELY**  
Valtakatu 12, 28100 PORI  
puhelin 0295 022 000  
[www.ely-keskus.fi/satakunta](http://www.ely-keskus.fi/satakunta)

**Uudenmaan ELY**  
Maistraatinportti 2, 00240 Helsinki  
puhelin 0295 021 000  
[www.ely-keskus.fi/uusimaa](http://www.ely-keskus.fi/uusimaa)

**Varsinais-Suomen ELY**  
Ratapihankatu 36, PL 236, 20101 Turku  
puhelin 0295 022 500  
[www.ely-keskus.fi/varsinais-suomi](http://www.ely-keskus.fi/varsinais-suomi)

