

PK-YRITYS BAROMETRI

Kevät 2008

Alueraportti, Etelä-Pohjanmaa

Esipuhe

Suomen Yrittäjät ja Finnvera Oyj tekevät yhteistyössä pientä ja keskisuurta yritystoimintaa kuvaavaa Pk-yritysbarometriä kaksi kertaa vuodessa valtakunnallisena raporttina ja alueellisina raporteina. Valta-kunnallisessa raportissa tuloksia käsitellään teollisuuteen, rakentamiseen, kauppaan ja palveluihin jaoteltuna. Alueraporteissa kehitystä verrataan erityisesti kyseisen alueen ja koko maan välillä.

Kevään 2008 Pk-yritysbarometri perustuu noin 3800 pk-yrityksen vastauksiin ja heijastaa siten kattavasti pk-yritysten käsityksiä yritysten kehitysnäkymistä ja toimintaan vaikuttavista tekijöistä. Barometrin ennustekyky on ollut hyvä.

Tässä raportissa tarkastellaan pk-yritysten suhdanneodotuksia lähimmän vuoden aikana ja elinkeinoilmastoa. Lisäksi tarkastellaan yritysten rahoitusta, kasvuhakuisuutta sekä yritysten kehittämistarpeita ja -esteitä. Erityiskysymykset koskevat työelämän kehittämistä ja lainsäädännön hallinnollista taakkaa.

Tällä hetkellä suhdanteisiin ja erityisesti rahoitusmarkkinoihin kohdistuu suurta mielenkiintoa. Vaikka myllerrys onkin alkanut Yhdysvalloista, on odotettavissa, että vaikutukset näkyvät myös suomalaisten pk-yritysten näkemyksissä ennen pitkää. Suomen sisäisten asioiden kannalta on mielenkiintoista tarkastella mm. työvoimatarpeiden ja -pulan sekä yritysten omistajanvaihdosodotusten kehitystä väestön ikääntyessä.

Helsingissä 12.3.2008

Jussi Järventaus
toimitusjohtaja
Suomen Yrittäjät ry

Pauli Heikkilä
toimitusjohtaja
Finnvera Oyj



SISÄLTÖ

TIIVISTELMÄ	3
JOHDANTO.....	4
AINEISTO.....	5
1 Etelä-Pohjanmaan ja koko maan yritykset.....	7
2 Yritykset ja työllisyys	8
3 Pk-yritysten suhdannenäkymät.....	9
3.1 Yleiset suhdannenäkymät.....	9
3.2 Suhdannenäkymät osatekijöittäin	10
4 Pk-yritysten kehittämistarpeet.....	11
5 Pk-yritysten kehittämisen pahimmat esteet	12
6 Pk-yritysten työllistämisen esteet.....	15
7 Elinkeinoilmasto	16
8 Pk-yritysten kasvuhakuisuus.....	18
9 Sukupolven- tai omistajanvaihdokset	19
10 Yrittäjyysilmapiiri	20
11 Pk-yritysten rahoitus.....	21
12 Pk-yritysten työelämän kehittämisen esteet	27
13 Hallinnollinen taakka	29

Finnveran yhteystiedot

Suomen Yrittäjien yhteystiedot

TIIVISTELMÄ

Suhdannenäkymät. Pk-yritykset odottavat suhdanteiden paranevan lähimmän vuoden aikana Etelä-Pohjanmaalla ja koko maassa oman yrityksen kannalta. Etelä-Pohjanmaalla toimivista pk-yrityksistä 34 prosenttia ennakoii suhdannenäkymien lähimmän vuoden aikana paranevan ja viisitoista prosenttia yrityksistä ennakoii suhdanteiden heikkenevän. Alueen pk-yritysten yleiset suhdannenäkymät ovat heikkommat kuin koko maan pk-yrityksillä keskimäärin. Koko maan ja Etelä-Pohjanmaan pk-yritysten suhdannenäkymät ovat seuraavan vuoden kuluttua kaikkien osatekijöiden suhteen positiivisia. Etelä-Pohjanmaalla toimivien pk-yritysten suhdannenäkymät ovat paremmat tekijöissä liikevaihto, investointien arvo, viennin arvo, tuotantokustannukset, yrityksen kannattavuus, vakavaraisuus ja tuotekehityspanostukset. Muissa tekijöissä suhdannenäkymät ovat hieman heikkommat, kuin koko maassa keskimäärin. Etelä-Pohjanmaalla toimivat pk-yritykset odottavat edelleen työllisyyden paranevan seuraavan vuoden aikana. Henkilökunnan määrän suhdannenäkymiä kuvaava saldoluku on alueella hieman pienempi kuin koko maassa keskimäärin.

Kehittämisen esteet. Etelä-Pohjanmaalla pk-yritysten kehittämisen pahimpia esteitä ovat resurssitekiäjät sekä nyt syksyä 2007 selkeämmin kilpailutilanteeseen liittyvät tekijät. Kilpailutilanteeseen liittyen erityisesti kireä kilpailutilanne koetaan alueen pk-yritysten keskuudessa yrityksen kehittämisen esteeksi. Kilpailutilanne koetaan jopa suuremmaksi kehittämisen esteeksi Etelä-Pohjanmaalla, kuin koko maassa keskimäärin.

Työllistämisen esteet. Etelä-Pohjanmaalla pk-yrityksillä työllistämisen suurimmat esteet ovat työvoiman saatavuus, jota hieman yli neljäsosa niistä alueen pk-yrityksistä, joilla on tarve työllistää, pitää työllistämisen suurimpana esteenä. Myös kysynnän riittämättömyys/epävakaus on esteenä, niille alueen pk-yrityksille, joilla on tarve työllistää. Kolmanneksi suurimmaksi esteeksi nousee työn sivukulut. Nämä kolme tekijää koettiin suurimmiksi esteiksi myös koko maan tasolla. 22 prosentilla Etelä-Pohjanmaan pk-yrityksistä ja 25 prosentilla koko maan pk-yrityksistä ei ole tarvetta työllistää.

Rahoitus. Etelä-Pohjanmaan alueen yrityksistä 33 prosenttia oli ottanut ulkopuolista rahoitusta viimeisten 12 kuukauden aikana, kun taas koko maassa näin oli tehnyt 36 prosenttia. Koko maassa joka kolmas ja Etelä-Pohjanmaalla 28 prosenttia pk-yrityksistä aikoo ottaa ulkopuolista rahoitusta seuraavan vuoden aikana. Tärkeimpänä käyttötarkoituksena rahoitukselle pidetään alueella rakennusinvestointeihin, koneiden ja laitteiden laajennusinvestointeihin sekä käyttöpääomaksi. Etelä-Pohjanmaan pk-yritykset aikovat hankkia ulkoista rahoitusta useimmiten pankista (81 %) tai Finnverasta (29 %). rahoitusyhtiöstä rahoitusta aikoo hakea 15 prosenttia rahoitusta hakevista alueen yrityksistä.

Työelämän kehittämisen esteet. Koko maan pk-yritysten kehittämisen esteenä yli kymmenesosalla on erittäin paljon se, että kehittämiselle ei ole aikaa. Aika on hieman harvemmin kehittämisen este Etelä-Pohjanmaalla sijaitseville pk-yrityksille. Etelä-Pohjanmaalla pidetään koko maahan verrattuna useammin taakkana sitä, että kehittäminen vaatii liikaa omia taloudellisia resursseja sekä sitä, että kehittäminen häiritsee muuta toimintaa.

Hallinnollinen taakka. Koko maassa lainsäädännöllisen taakan osalta yli viidesosa vastaajista pitää verotusta raskaana taakkana. Etelä-Pohjanmaalla verotus on raskas taakka 28 prosentille vastanneista. Koko maassa työnantajana toimimisesta aiheutuvan taakan osalta noin kymmenesosa pk-yrityksistä pitää muita vuosi-ilmoituksia raskaana taakkana. Etelä-Pohjanmaalla muut vuosi ilmoitukset ovat raskas taakka noin viidesosalle vastanneista. Etelä-Pohjanmaalla koetaan useammin myös valvontailmoitus kuukausittain ja verotuksen vuosi-ilmoitus raskaaksi taakaksi kuin koko maassa keskimäärin. Noin viidesosa koko maan pk-yrityksistä pitää työn verotusta raskaana taakkana. Etelä-Pohjanmaalla toimiville pk-yrityksille työn verotus on raskas taakka 28 prosentille.

JOHDANTO

Tässä pk-yritysten näkymiä käsittelevässä tutkimuksessa on selvitetty suomalaisten pk-yritysten (alle 250 henkeä työllistävien yritysten) mielikuvia yleisestä suhdannekehityksestä ja oman yrityksen taloudellisesta kehityksestä. Lisäksi on tiedusteltu mm. yrityksen kehittämiseen, kasvuun, työllistämiseen ja rahoittamiseen liittyvistä rakenteellisista tekijöistä.

Tutkimuksen kohderyhmänä ovat suomalaiset pk-yritykset. Otantalähteenä on käytetty Tilastokeskuksen toimialaluokitusta TOL 2002 sekä Fonecta ProFinder -yritysrekisteriä, josta otanta on tehty kiintiöidyllä satunnaisotannalla. Otoksessa on kiintiöity yritysten toimiala, kokoluokka ja sijainti. Vastaajajoukko on 3858 kohderyhmän vaatimukset täyttävää yritystä.

Tutkimusaineisto on kerätty internet- ja puhelinkyselyinä 3.1.–31.1.2008. Raportin luvussa ”Aineisto” on esitetty taustatietojakaumat haastatelluista yrityksistä Etelä-Pohjanmaan osalta. Tutkimuksen on tehnyt Innolink Research Oy Suomen Yrittäjien ja Finnvera Oyj:n toimeksiannosta tammi- ja helmikuussa 2008.

Tutkimusprojektista ovat vastanneet Innolink Research Oy:ssä tutkimusjohtaja Mikko Kesä, viestintäpäällikkö Etta Partanen ja tutkija Katri Ahtiainen sekä Suomen Yrittäjissä ekonomisti Harri Hietala ja Finnvera Oyj:ssä apulaisjohtaja Tuomo Holopainen.

1) Raportin alueelliset viittaukset tarkoittavat pääsääntöisesti sivulla 6 olevan kartan mukaista aluejakoa. Uudellamaalla ja Itä-Uudellamaalla maakuntajaosta on poikettu (Helsinki, muu Pääkaupunkiseutu ja muu Uusimaa).

2) Helsingin, Pääkaupunkiseudun ja Uudenmaan aikasarjoissa ja kuvioissa olevat luvut ovat vuoden 1999 syksyyn asti koko Uudenmaan alueen lukuja. Pohjanmaan raportissa luvut ovat vuoden 2006 syksyyn asti Etelä-Pohjanmaan ja Pohjanmaan rannikon yhteisiä lukuja.

3) Tutkimustuloksissa esiintyy muutamissa kohdissa käsite 'saldoluku'. Se kuvaa kyseisten kysymysten kohdalla positiivisista ja negatiivisista vastauksista laskettua prosenttilukujen erotusta.

Esimerkiksi: Pk-yritysten yleiset suhdannenäkymät seuraavan vuoden aikana

paranee 39 %, huononee 9 % ⇒ saldoluku = + 30 %

AINEISTO

Seuraavassa taulukossa on esitetty painottamattomat taustatietojakaumat haastatelluista yrityksistä. Tutkimustuloksissa aineisto on painotettu vastaamaan yritysten todellista toimiala- ja aluejakaamaa. Painotettua otoskokoa käytetään laskentaperusteena, koska tällöin otoksen perusteella lasketut tulokset voidaan yleistää koskemaan koko tutkimuskohteena olevaa pk-sektoria.

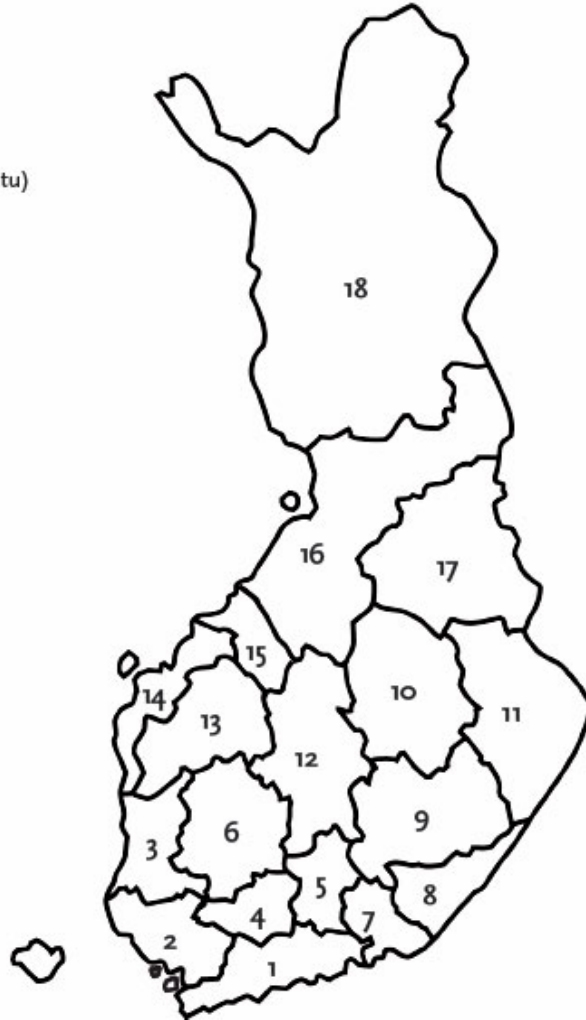
TAUSTATIETOJA ALUEELTA HAASTATELLUISTA YRITYKSISTÄ:

PK-YRITYSBAROMETRI 1/2008 - Aineiston rakenne -

		n=	%
ALUE	Etelä-Pohjanmaa	283	6
PÄÄTOIMIALA	Teollisuus (TOL: D)	85	39
	Rakentaminen (TOL: F)	20	10
	Kauppa (TOL: G)	52	24
	Palvelut (TOL:H, I, K, O)	60	28
HENKILÖKUNNAN MÄÄRÄ	Alle 5 henkilöä	86	30
	5 - 9 henkilöä	67	24
	10 - 19 henkilöä	68	24
	20 - 49 henkilöä	44	16
	50+ henkilöä	18	6
LIIKEVAIHTO VUONNA 2007	Alle 0,20 milj. euroa	27	10
	0,20 - 0,49 milj. euroa	47	17
	0,50 - 1,49 milj. euroa	81	29
	1,50+ milj. euroa	117	41
	Ei vastausta	11	4
YRITYKSEN KASVUHAKUISUUS	Voimakkaasti kasvuhakuinen	34	12
	Kasvaa mahdollisuuksien mukaan	139	50
	Pyrkii säilyttämään asemansa	88	31
	Ei kasvutavoitetta	20	7
	Toiminta loppuu seuraavan vuoden aikana	0	0
YRITYKSELLÄ VIENTITOIMINTAA	Ei	169	61
	Kyllä, vie itse suoraan	62	22
	Kyllä, tuotteita viedä osana toisen yrityksen tuotekokonaisuutta	58	21
YRITYKSEN PERUSTAMISVUOSI	- 1997	225	80
	1998 – 2002	34	12
	2003	24	9
VASTAAJAN ASEMA	Yrittäjä	189	67
	Palkattu toimitusjohtaja	77	27
	Muut	17	6

PK-YRITYSBAROMETRIN ALUEJAKO

1. Uusimaa, erilliset raportit:
 - Helsinki
 - Pääkaupunkiseutu (pl. Helsinki)
 - Uusimaa (pl. Helsinki ja Pääkaupunkiseutu)
2. Varsinais-Suomi
3. Satakunta
4. Kanta-Häme
5. Päijät-Häme
6. Pirkanmaa
7. Kymenlaakso
8. Etelä-Karjala
9. Etelä-Savo
10. Pohjois-Savo
11. Pohjois-Karjala
12. Keski-Suomi
13. Etelä-Pohjanmaa
14. Pohjanmaa
15. Keski-Pohjanmaa
16. Pohjois-Pohjanmaa
17. Kainuu
18. Lappi

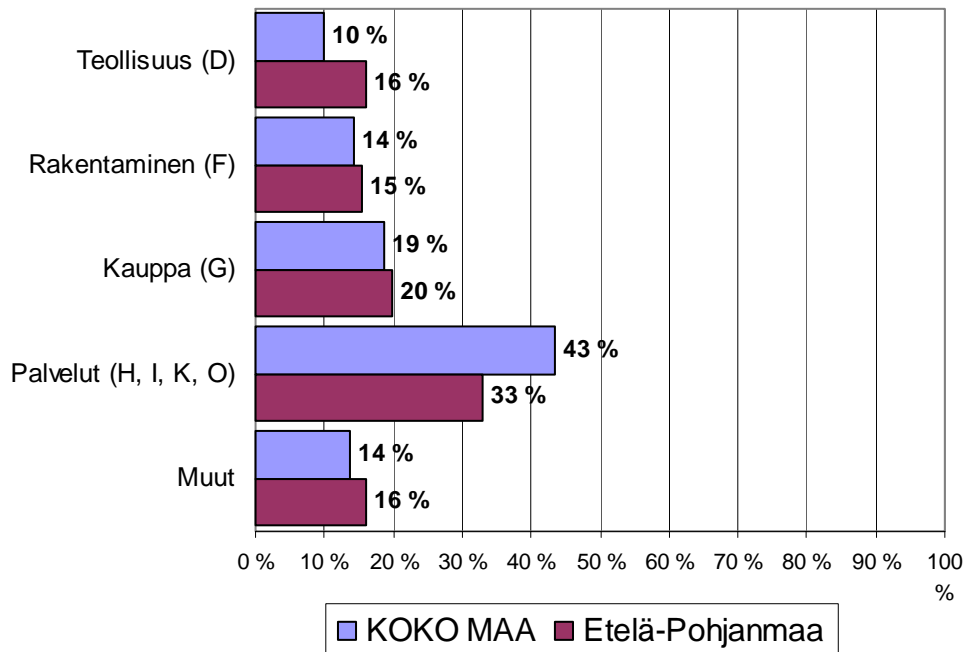


Tutkimustulokset

1 Etelä-Pohjanmaan ja koko maan yritykset

Suomessa oli 250 378 yritystä vuonna 2006.¹ Näistä yrityksistä noin 10300 toimi Etelä-Pohjanmaalla. Etelä-Pohjanmaalla on palvelualojen yrityksiä suhteellisesti selvästi vähemmän ja teollisuuden sekä rakennusalan yrityksiä suhteellisesti enemmän kuin koko maassa keskimäärin.

1. YRITYSTEN OSUUDET ERI TOIMIALOILLA



Toimialan nimen jäljessä on sulussa Tilastokeskuksen toimialaluokituksen (TOL 2002) mukainen toimialanumero.

¹ Lähde: Tilastokeskus: Yritys- ja toimipaikkarekisteri

2 Yritykset ja työllisyys

Etelä-Pohjanmaan maakunnassa työskenteli vuonna 2007 noin 88000 työntekijää². Työttömyysaste oli vuonna 2007 Tilastokeskuksen työvoimatiedustelun mukaan koko maassa 6,9 % ja Etelä-Pohjanmaalla 6,1 %.

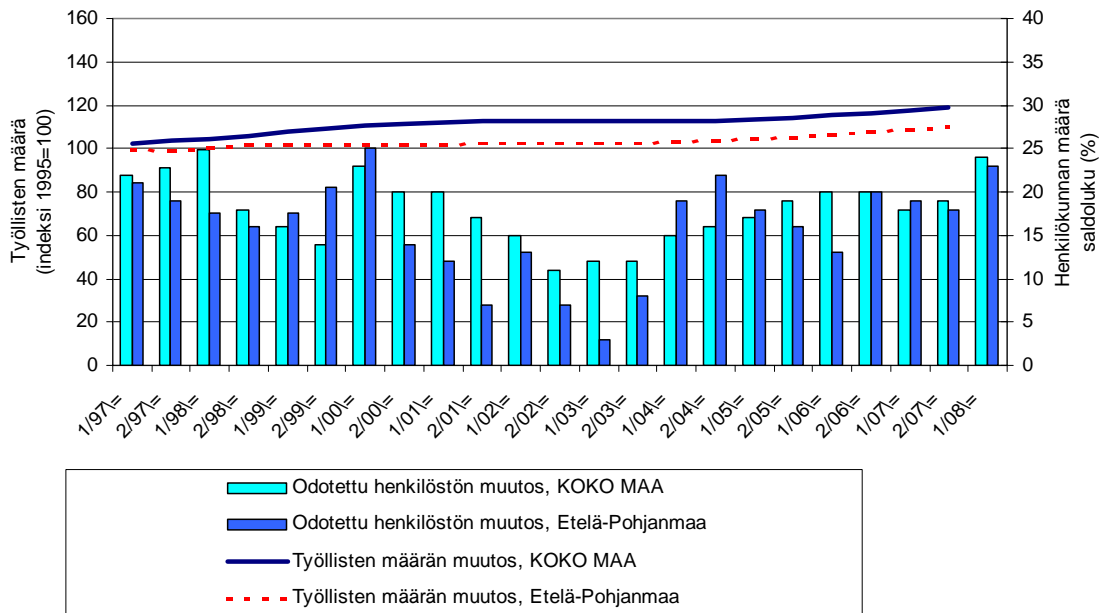
Taulukko 2: Pk-yritysten suhdannenäkymät henkilökunnan määrän osalta seuraavan vuoden kuluttua.

	Suurempi %	Yhtä suuri %	Pienempi %	Saldoluku %
KOKO MAA	30	64	6	24
Etelä-Pohjanmaa	27	68	5	23

Etelä-Pohjanmaalla toimivat pk-yritykset odottavat edelleen työllisyyden paranevan seuraavan vuoden aikana. Henkilökunnan määrän suhdannenäkymiä kuvaava saldoluku on alueella hieman pienempi kuin koko maassa keskimäärin. Henkilökunnan määrän suhdannenäkymät ovat Etelä-Pohjanmaalla korkeammalla tasolla kuin syksyllä 2007 (saldoluku tuolloin +18 %). Koko maassa ovat henkilökunnan määrän suhdannenäkymät paremmat kuin edellisessä kyselyssä, sillä syksyllä 2007 henkilökunnan määrän saldoluku oli +19 %.

Seuraavassa kuviossa on verrattu Etelä-Pohjanmaan työllisten määrää (indeksi 1995=100) ja pk-yritysten henkilökunnan määrän suhdannenäkymiä seuraavan vuoden aikana³.

2. HENKILÖKUNNAN MÄÄRÄN MUUTOSODOTUKSET SEURAAVAN VUODEN AIKANA SEKÄ TYÖLLISTEN MÄÄRÄN TILASTOITU MUUTOS



² Lähde: Tilastokeskus, Työvoimatutkimus.

³ Kysymysmuoto muuttui 1/2000. Tätä aiemmin kysyttiin suhdannenäkymät seuraavan puolen vuoden aikana.

3 Pk-yritysten suhdannenäkymät

3.1 Yleiset suhdannenäkymät

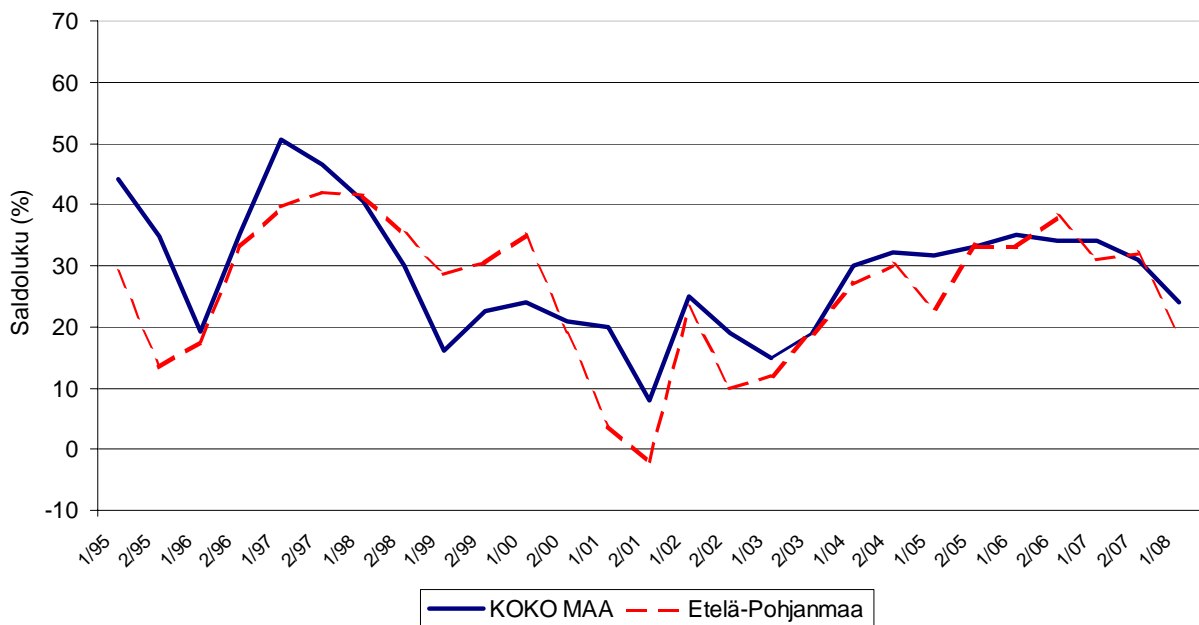
Taulukko 3.1: Pk-yritysten suhdannenäkymät oman yrityksen kannalta lähimmän vuoden aikana.

	Paranee %	Pysyy ennallaan %	Huononee %	Saldoluku %
KOKO MAA	35	54	11	24
Etelä-Pohjanmaa	34	51	15	19

Pk-yritykset odottavat suhdanteiden paranevan lähimmän vuoden aikana Etelä-Pohjanmaalla ja koko maassa oman yrityksen kannalta. Etelä-Pohjanmaalla toimivista pk-yrityksistä 34 prosenttia ennakoii suhdannenäkymien lähimmän vuoden aikana paranevan ja viisitoista prosenttia yrityksistä ennakoii suhdanteiden heikkenevän. Alueen pk-yritysten yleiset suhdannenäkymät ovat heikkomat kuin koko maan pk-yrityksillä keskimäärin.

Seuraavasta kuviosta nähdään pk-yritysten yleisten suhdannenäkymien kehitys tutkimusjaksosta 1/95 lähtien. Syksyn 2007 tilanteeseen verrattuna ovat koko maassa ja Etelä-Pohjanmaalla toimivien pk-yritysten suhdannenäkymät lähimmän vuoden aikana jonkin verran laskeneet.

3.1. YLEISET SUHDANNENÄKYMÄT LÄHIMMÄN VUODEN AIKANA



3.2 Suhdannenäkymät osatekijöittäin

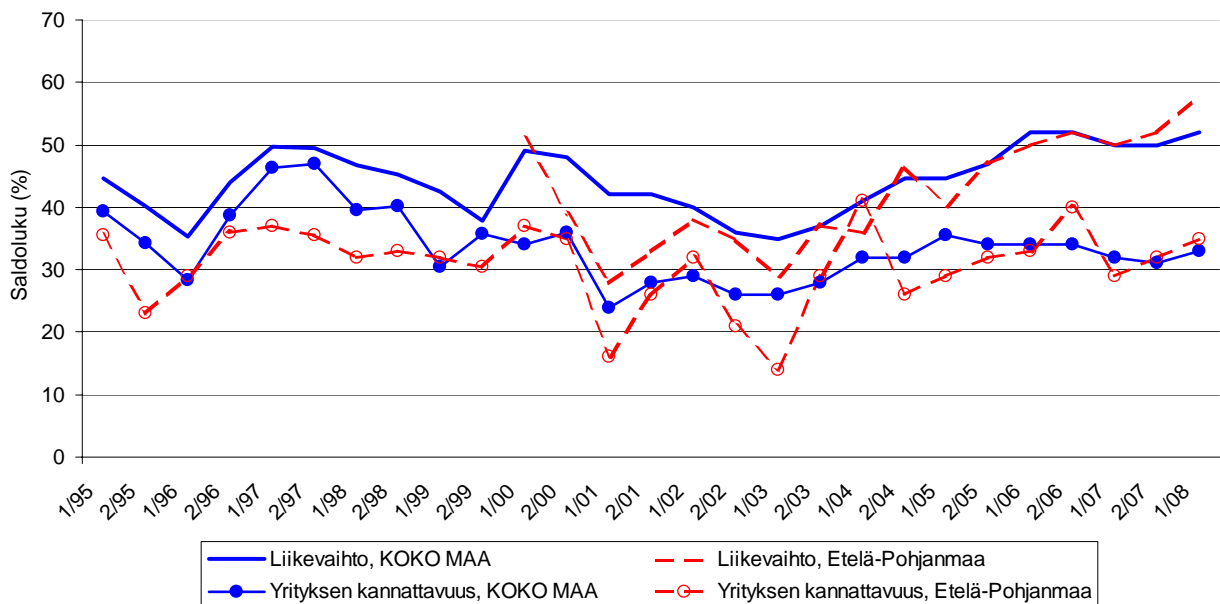
Taulukko 3.2: Pk-yritysten suhdannenäkymät osatekijöittäin seuraavan vuoden kuluttua.

	Liikevaihto	Investointien arvo	Viennin arvo	Tuonnin arvo	Tuotanto-kustannukset	Yrityksen kannattavuus	Vakavaraisuus	Tuotekehitys-panostukset
KOKO MAA								
Suurempi	59	26	22	19	53	44	44	32
Yhtä suuri	33	61	71	74	40	45	51	62
Pienempi	8	14	7	7	8	11	5	6
Saldoluku (%)	52	12	16	12	45	33	39	26
Etelä-Pohjanmaa								
Suurempi	64	36	25	20	58	43	40	29
Yhtä suuri	30	57	69	71	38	49	58	65
Pienempi	6	7	6	9	9	8	2	6
Saldoluku (%)	58	29	19	11	49	35	37	24

Koko maan ja Etelä-Pohjanmaan pk-yritysten suhdannenäkymät ovat seuraavan vuoden kuluttua kaikkien osatekijöiden suhteen positiivisia. Etelä-Pohjanmaalla toimivien pk-yritysten suhdannenäkymät ovat paremmat tekijöissä liikevaihto, investointien arvo, viennin arvo, tuotantokustannukset, yrityksen kannattavuus ja vakavaraisuus. Muissa tekijöissä suhdannenäkymät ovat hieman heikommät, kuin koko maassa keskimäärin.

Seuraavasta kuviosta nähdään pk-yritysten liikevaihdon ja yrityksen kannattavuuden suhdannenäkymien⁴ kehitys jaksosta 1/95 lähtien. Sekä liikevaihdon että kannattavuuden suhdannenäkymät ovat Etelä-Pohjanmaalla jonkin verran nousseet syksyn 2007 kyselystä. Koko maan suhdannenäkymät ovat liikevaihdon ja kannattavuuden osalta niin ikään nousussa syksyn 2007 tilanteeseen verrattuna.

3.2. SUHDANNENÄKYMÄT SEURAAVAN VUODEN KULUTTUA



⁴ Kysymysmuoto muuttui 1/2000. Tätä aiemmin kysyttiin suhdannenäkymät seuraavan puolen vuoden aikana.

4 Pk-yritysten kehittämistarpeet

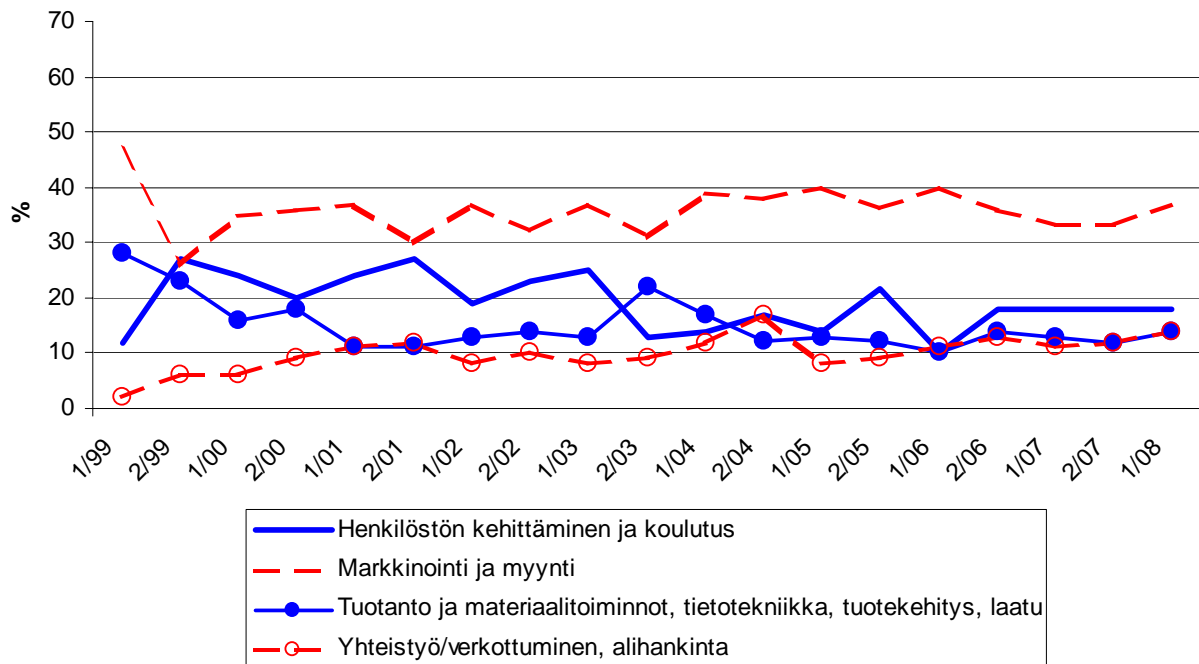
Taulukko 4: Pk-yrityksillä eniten kehittämistarvetta tällä hetkellä.

	KOKO MAA	Etelä-Pohjanmaa
	%	%
Johtaminen	5	4
Henkilöstön kehittäminen ja koulutus	20	18
Markkinointi ja myynti	35	37
Vienti ja kansainvälistyminen	4	4
Rahoitus, talous ja laskentatoimi	5	4
Tuotanto ja materiaalitoiminnot, tietotekniikka, tuotekehitys, laatu	10	14
Yhteistyö/verkottuminen, alihankinta	14	14
Ympäristö- ja muiden säädösvaatimusten ottaminen huomioon toiminnassa	2	1
Ei kehittämistarvetta	6	5

Koko maan ja Etelä-Pohjanmaan alueen pk-yritysten kehittämistarpeet ovat hyvin samankaltaisia. Etelä-Pohjanmaan pk-yrityksissä koetaan olevan, koko maan keskiarvon tavoin, eniten kehittämistarvetta markkinoinnissa ja myynissä. Seuraavaksi eniten kehittämistarvetta sekä alueen että koko maan pk-yrityksillä on henkilöstön kehittämisessä ja koulutuksessa.

Tuotantoon, materiaalitoimintaan, tietotekniikkaan, tuotekehitykseen ja laatuun sekä markkinointiin ja myyntiin liittyvät kehittämistarpeet ovat hieman nousseet syksyn 2007 tilanteeseen verrattuna. Henkilöstön kehittämiseen ja koulutukseen liittyvät kehittämistarpeet ovat pysyneet samoina kuin syksyllä 2007.

4. PK-YRITYSTEN KEHITTÄMISTARPEET Etelä-Pohjanmaa



5 Pk-yritysten kehittämisen pahimmat esteet

Taulukko 5: Pk-yritysten kehittämisen pahimmat esteet.

	KOKO MAA	Etelä-Pohjanmaa
	%	%
YRITYSTOIMINNAN SÄÄTELY	4	6
byrokratia	1,6	4,5
työlainsäädäntö	0,8	0,4
työehtosopimukset	0,5	0,0
muu sääntely	1,1	0,9
KUSTANNUSTASO	13	17
verotus	1,8	0,4
palkkataso	3,6	3,6
työn sivukulut	4,6	7,6
muut tuotantokustannukset	2,8	4,5
KILPAILUTILANNE	19	27
kireä kilpailutilanne	13,0	20,5
markkinoiden liiallinen keskittyminen	1,9	0,4
julkisen sektorin elinkeinotoiminta	0,6	0,0
markkinoita vääristävät tuet	0,5	0,0
harmaa talous, konkurssit jne.	0,7	0,0
kysynnän riittämättömyys	1,7	4,5
RAHOITUS	8	7
rahoituksen saatavuus	2,3	1,8
rahoituksen hinta	1,5	2,7
vakuuksien puute	3,6	2,2
RESURSSITEKIJÄT	29	21
ammattitaitoisen työvoiman saatavuus	18,7	12,1
alihankkijoiden/osatoimittajien saatavuus	1,6	1,8
toimitilat	1,7	2,2
koneet ja laitteet	0,8	0,9
muut resurssitekijät, esim. raaka-aineet	4,9	2,7
YLEINEN SUHDANNE- /MAAILMANTILANNE	13	15
MUUT TEKIJÄT	9	8
EI OSAA SANOA	7	2

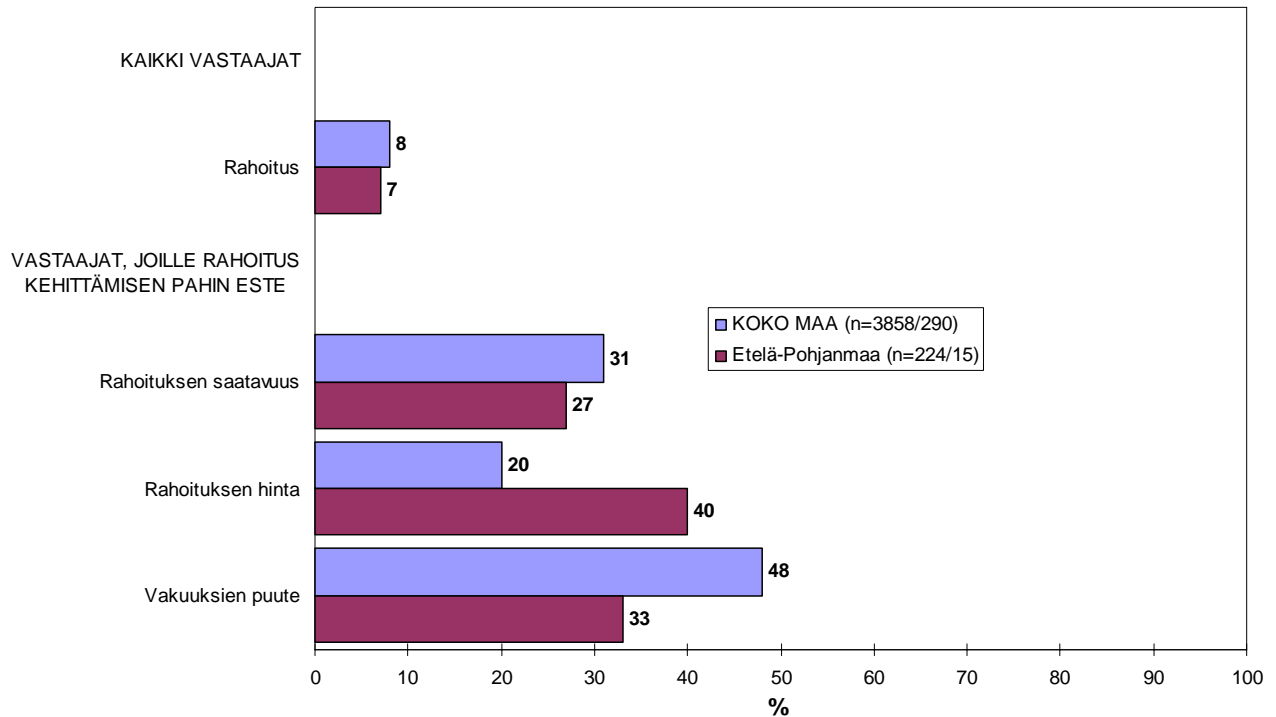
Etelä-Pohjanmaalla pk-yritysten kehittämisen pahimpia esteitä ovat resurssitekijät sekä nyt syksyä 2007 selkeämmin kilpailutilanteeseen liittyvät tekijät. Kilpailutilanteeseen liittyen erityisesti kireä kilpailutilanne koetaan alueen pk-yritysten keskuudessa yrityksen kehittämisen esteiksi. Kilpailutilanne koetaan jopa suuremmaksi kehittämisen esteeksi Etelä-Pohjanmaalla, kuin koko maassa keskimäärin.

Rahoitukseen liittyvät tekijät ovat kehittämisen pahimpana esteenä 7 prosentilla Etelä-Pohjanmaan pk-yrityksistä. Näistä yrityksistä rahoituksen hinta on pahimpana 40 prosentilla, vakuuksien puute noin joka kolmannella ja saatavuus joka neljännellä. Etelä-Pohjanmaalla toimivat pk-yritykset kokevat rahoituksen olevan hieman pienempi kehittämisen este kuin koko maan pk-yritykset keskimäärin. Koko maassa kaikki pk-yritykset pitävät rahoitusta hieman suurempana esteenä verrattuna syksyn 2007 tilanteeseen ja kasvuhakuiset⁵ samantasoisena esteenä. Etelä-Pohjanmaalla kasvuhakuiset pk-yritykset pitävät rahoitusta nyt hieman pienempänä kehittämisen esteenä ja kaikki pk-yritykset samantasoisena syksyn 2007 tilanteeseen verrattuna.

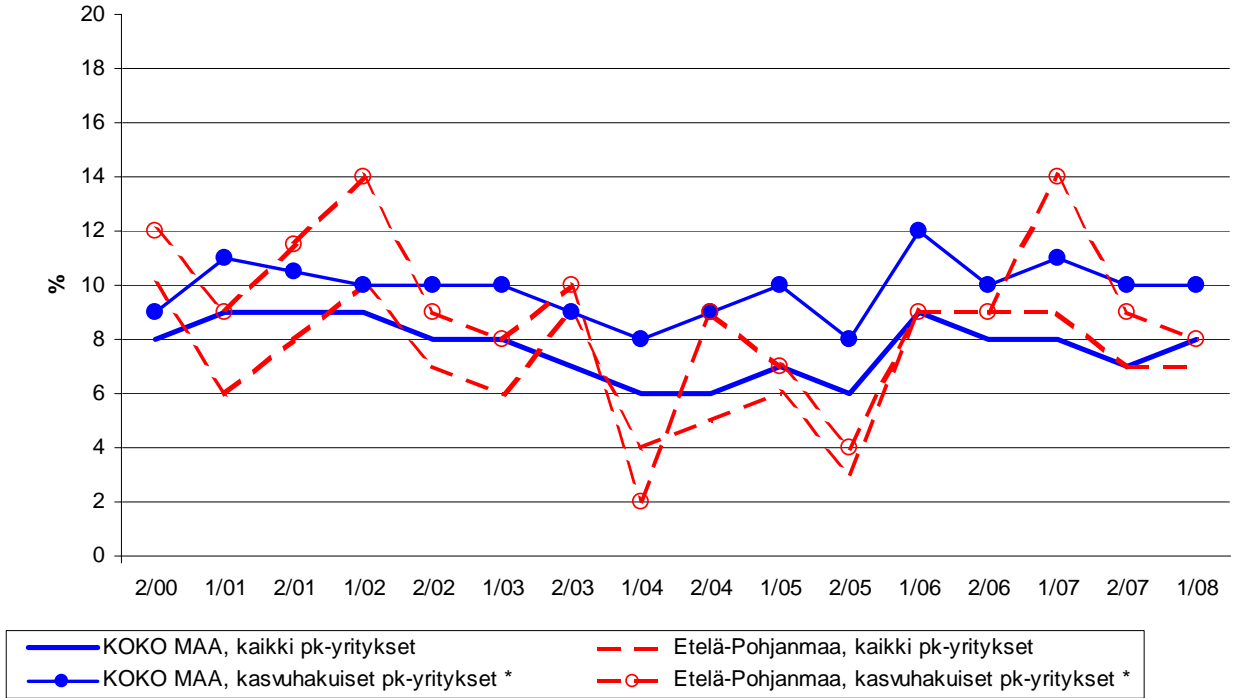
⁵ Voimakkaasti kasvuhakuiset ja mahdollisuuksien mukaan kasvamaan pyrkivät pk-yritykset yhteensä.

5.1 PK-YRITYSTEN KEHITTÄMISEN ESTEET**-Rahoitus-**

n=kaikki vastaajat/rahoitus suurin kehittämisen este



5.2 PK-YRITYSTEN KEHITTÄMISEN ESTEET -Rahoitus kokonaisuudessaan

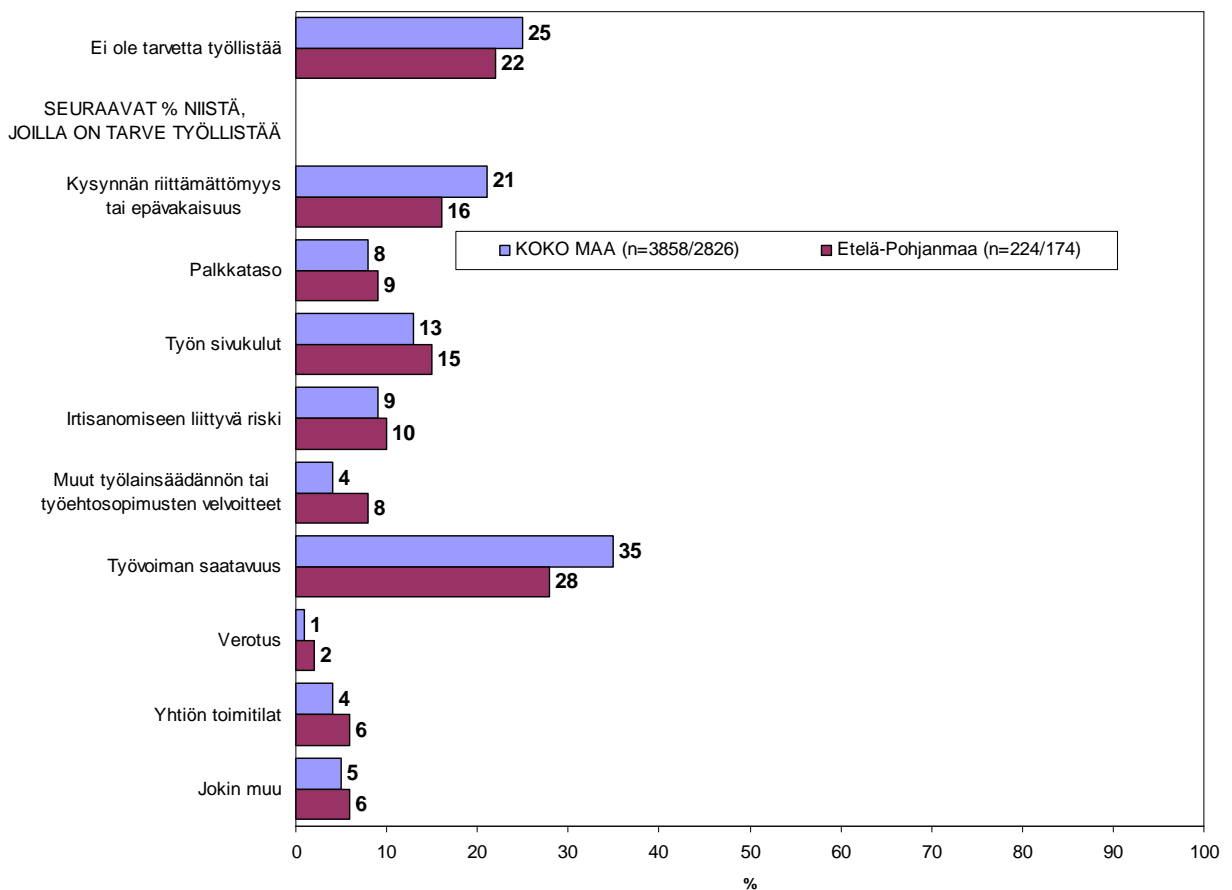


*) Yritys on voimakkaasti kasvuhakuinen tai pyrkii kasvamaan mahdollisuuksien mukaan

6 Pk-yritysten työllistämisen esteet

Etelä-Pohjanmaalla pk-yrityksillä työllistämisen suurimmat esteet ovat työvoiman saatavuus, jota hieman yli neljäsosa niistä alueen pk-yrityksistä, joilla on tarve työllistää, pitää työllistämisen suurimpana esteenä. Myös kysynnän riittämättömyys/epävakaus on esteenä, niille alueen pk-yrityksille, joilla on tarve työllistää. Kolmanneksi suurimmaksi esteeksi nousee työn sivukulut. Nämä kolme tekijää koettiin suurimmiksi esteiksi myös koko maan tasolla. 22 prosentilla Etelä-Pohjanmaan pk-yrityksistä ja 25 prosentilla koko maan pk-yrityksistä ei ole tarvetta työllistää.

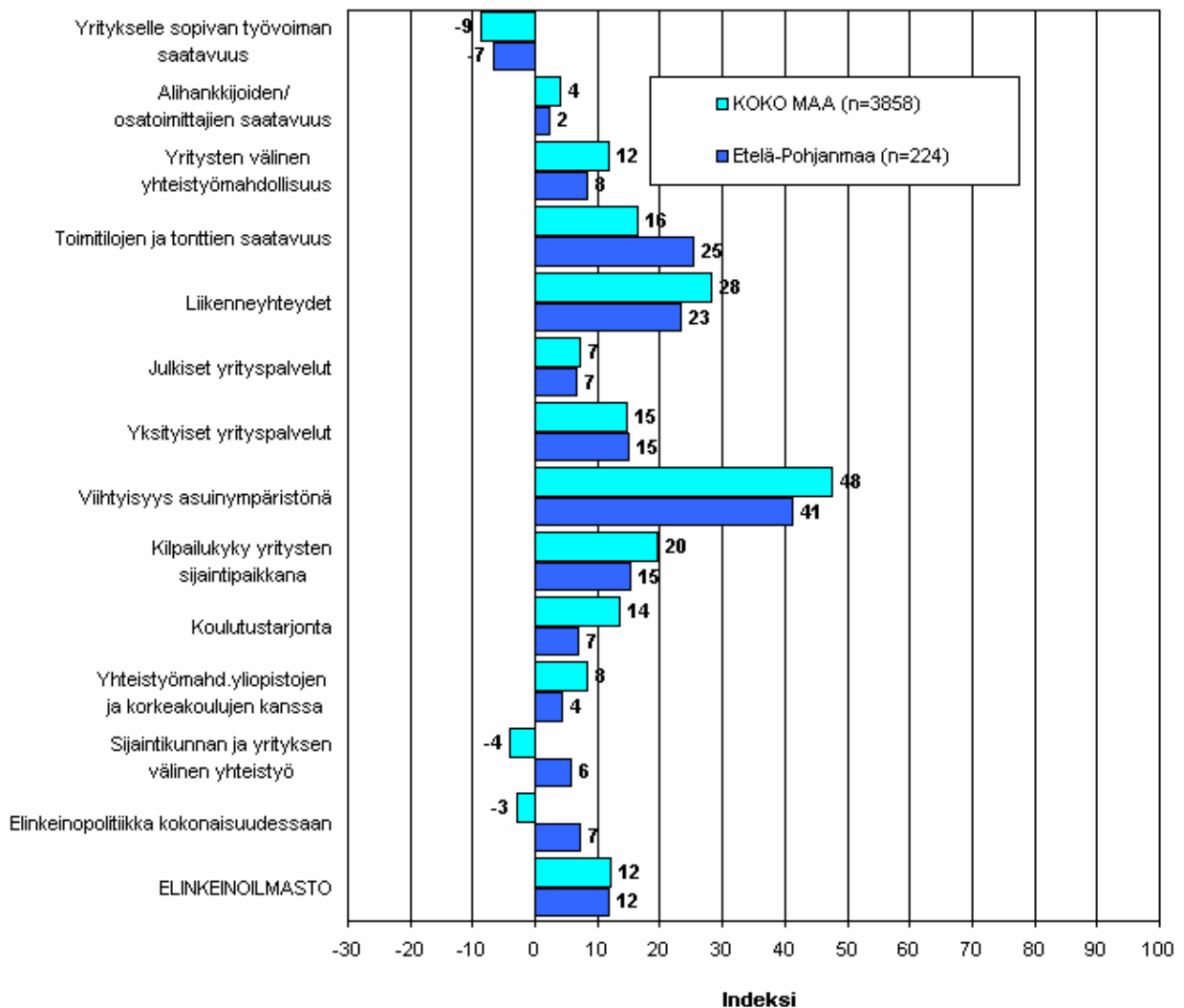
6. PK-YRITYSTEN TYÖLLISTÄMISEN SUURIN ESTE n=kaikki vastaajat/yrityksellä tarve työllistää



7 Elinkeinoilmasto

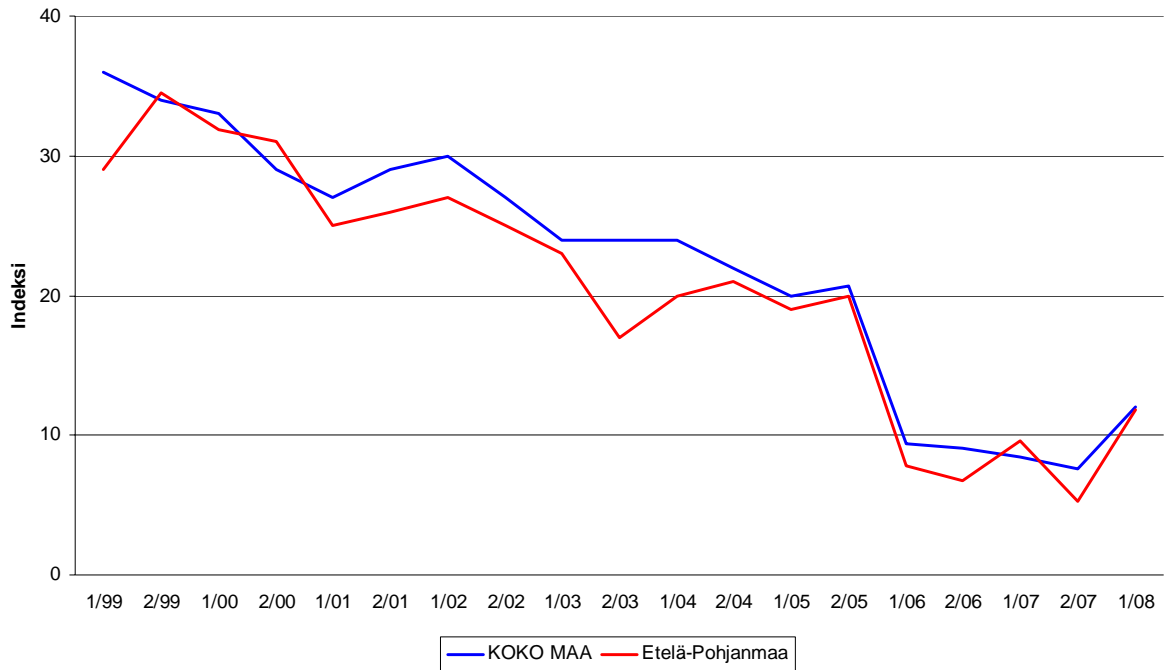
Yrityksen sijaintikuntaan elinkeinon harjoittamisen näkökulmasta ollaan Etelä-Pohjanmaalla yhtä tyytyväisiä, kuin koko maassa keskimäärin. Tyytyväisimpiä Etelä-Pohjanmaalla sijaitsevat pk-yritykset ovat alueen viihtyisyyteen asuinympäristönä ja liikenneyhteyksiin sekä tonttien ja toimitilojen saatavuuteen. Tyytymättömmimpiä alueella ollaan yritykselle sopivan työvoiman saatavuuteen nyt myös alihankkijoiden/osatoimittajien saatavuuteen. Kokonaisuutena tyytyväisyys elinkeinoilmastoon on Etelä-Pohjanmaalla selvästi noususuunnassa. Koko maan keskimääräinen tyytyväisyys elinkeinoilmastoon on noussut selvästi syksyn 2007. Aiemmin kysytty tekijä 'yhteiskunnalliset turvallisuuspalvelut' ei ole ollut mukana kyselyssä vuodesta 2006 lähtien.

7.1. ELINKEINOILMASTO n=kaikki vastaajat



7.2. ELINKEINOILMASTO

- Keskiarvo sijaintikunnan elinkeinoilmastoa koskevista väittämistä-



8 Pk-yritysten kasvuhakuisuus

Taulukko 6: Pk-yritysten kasvuhakuisuus.

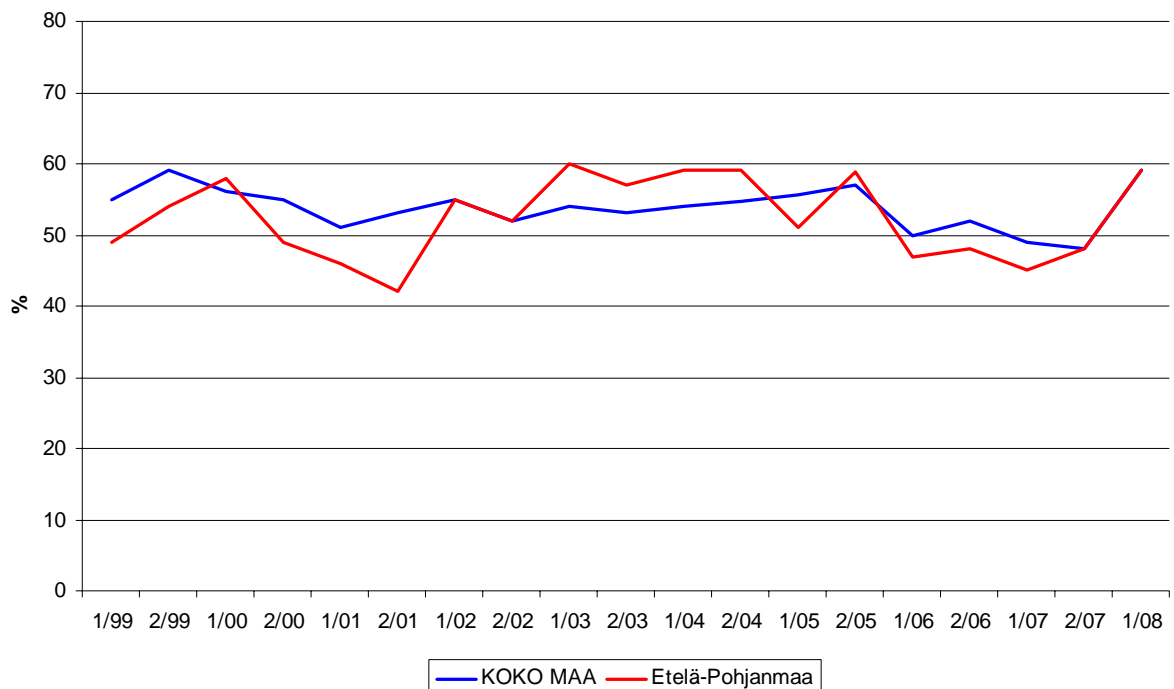
	KOKO MAA %	Etelä- Pohjanmaa %
Olemme voimakkaasti kasvuhakuinen	13	10
Pyrimme kasvamaan mahdollisuuksien mukaan	46	48
Pyrimme säilyttämään asemamme	31	32
Yrityksellämme ei ole kasvutavoitteita	9	9
Toiminta loppuu seuraavan vuoden aikana	1	0

Etelä-Pohjanmaalla on hieman vähemmän voimakkaasti kasvuhakuisia pk-yrityksiä, kuin koko maassa keskimäärin. Yrityksen toiminnan loppumisesta seuraavan vuoden aikana ennakoi prosentti koko maan pk-yrityksistä. Etelä-Pohjanmaalla sen sijaan toiminnan loppumisesta seuraavan vuoden aikana ei ennakoi yksikään pk-yritys. Tärkeimpänä kasvukeinonaan alueen pk-yritykset pitävät nyt myynnin ja markkinoinnin lisäämistä kotimaassa sekä edelleen uusien tuotteiden ja palvelujen kehittämistä sekä yhteistyön lisäämistä muiden yritysten kanssa.

Voimakkaasti tai mahdollisuuksien mukaan kasvavia pk-yrityksiä on Etelä-Pohjanmaalla ja koko maassa saman verran eli yhteensä 59 prosenttia. Voimakkaasti kasvuhakuisten yritysten osuus on noussut koko maassa ja alueella jonkin verran. Kokonaisuutena kasvuhakuisten pk-yritysten osuus alueella ja koko maassa on noussut syksyn 2007 tilanteeseen verrattuna.

8. PK-YRITYSTEN KASVUHAKUISUUS

-Voimakkaasti ja mahdollisuuksien mukaan kasvavien yritysten osuus kaikista yrityksistä-



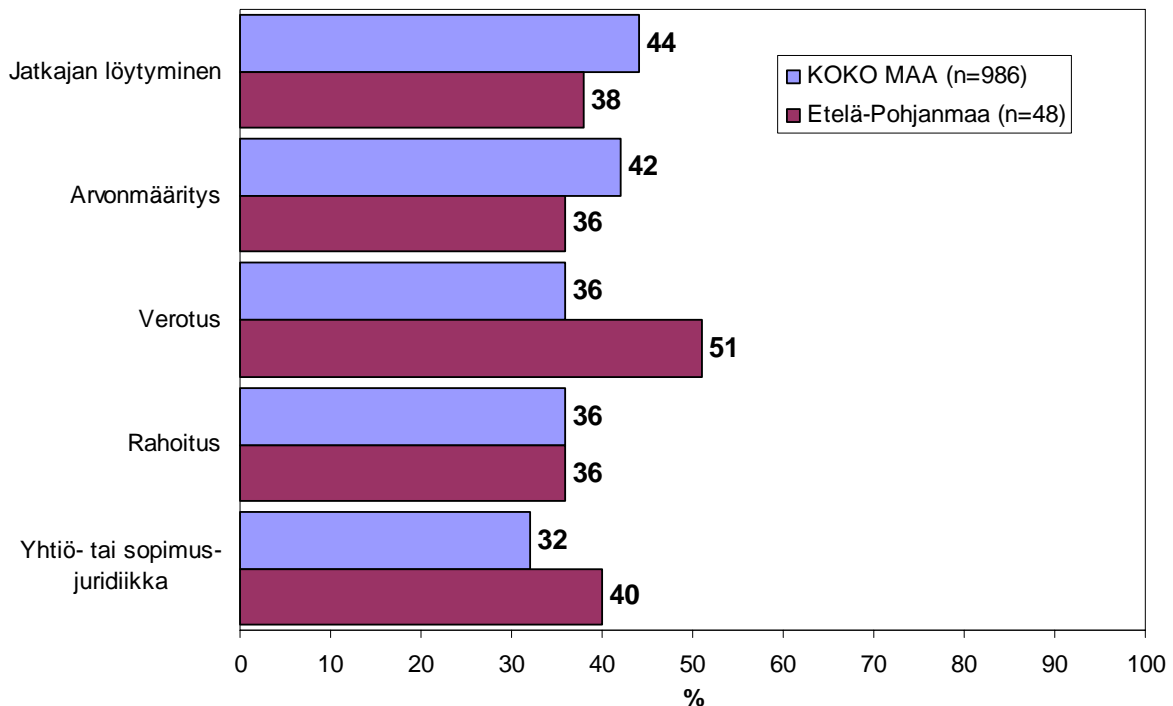
9 Sukupolven- tai omistajanvaihdokset

Taulukko 7: Sukupolven- tai omistajanvaihdokset pk-yrityksissä.

	KOKO MAA %	Etelä- Pohjanmaa %
SUKUPOLVEN- TAI OMISTAJANVAIHDOS ODOTETTAVISSA LÄHIMMÄN 5 VUODEN AIKANA		
Ei	62	70
Kyllä, 1-2 vuoden sisällä	10	9
Kyllä, 3-5 vuoden sisällä	16	13
Ei osaa sanoa	12	8

Etelä-Pohjanmaan alueella on sukupolven- tai omistajanvaihdos odotettavissa lähimmän viiden vuoden aikana joka viidennessä pk-yrityksessä. Suurimmat haasteet sukupolven- tai omistajanvaihdosta aikoville yrityksille Etelä-Pohjanmaan alueella ovat verotus, yhtiö- tai sopimusjuridiikka ja jatkajan löytyminen.

9. ODOTETTAVISSA OLEVAT ONGELMAT SUKUPOLVEN- TAI OMISTAJANVAIHDOKSEEN LIITTYVISSÄ ASIOISSA -Yritykset, joissa vaihdos odotettavissa lähimmän 5 vuoden aikana- n=sukupolven-/omistajanvaihdos viiden vuoden sisällä

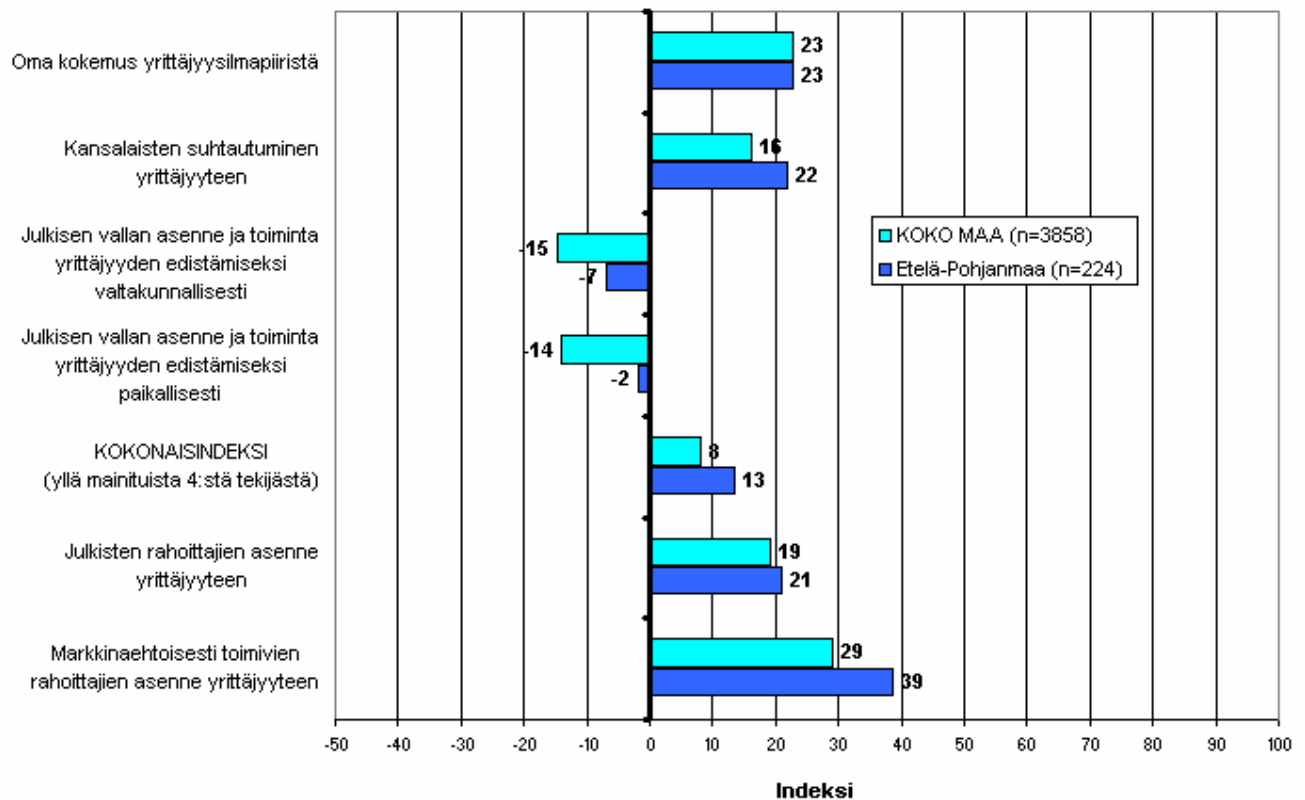


10 Yrittäjyysilmapiiri

Koko maan keskimääräinen kokonaisindeksi yrittäjyysilmapiirille on positiivinen +8, kun taas Etelä-Pohjanmaalla se on +13. Indeksien osatekijöistä oma kokemus yrittäjyysilmapiiristä sekä kansalaisten suhtautuminen arvioidaan positiivisiksi tekijöiksi. Arviot em. tekijöistä ovat koko maassa ja alueella positiivisemmat syksyyn 2007 verrattuna. Julkisen vallan asenne ja toimet arvioidaan selkeästi negatiivisiksi sekä Etelä-Pohjanmaan, että koko maan osalta.

Julkisten rahoittajien ja myös markkinaehtoisesti toimivien rahoittajien asenne yrittäjyyteen arvioidaan Etelä-Pohjanmaan alueella hieman paremmiksi kuin koko maassa keskimäärin. Markkinaehtoisien rahoittajien asenne saa paremman arvioin julkiseen puoleen verrattuna sekä Etelä-Pohjanmaalla, että koko maassa keskimäärin.

10. YRITTÄJYYSILMAPIIRI
n=kaikki vastaajat

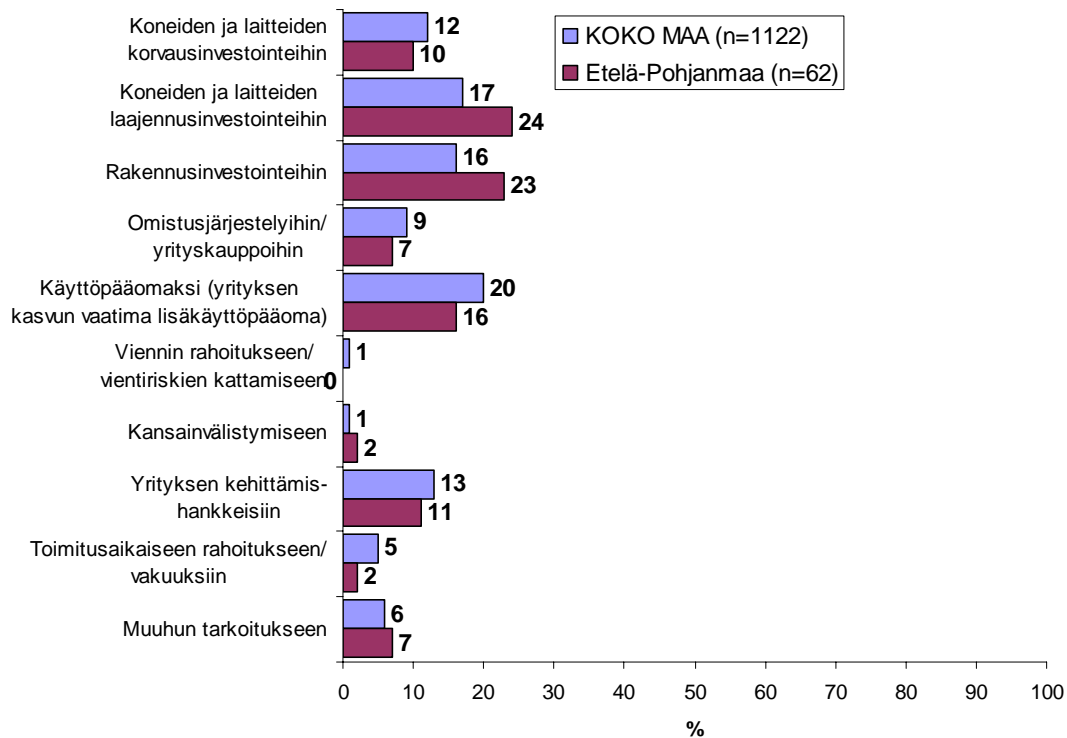


11 Pk-yritysten rahoitus

Etelä-Pohjanmaan alueen yrityksistä 33 prosenttia oli ottanut ulkopuolista rahoitusta viimeisten 12 kuukauden aikana, kun taas koko maassa näin oli tehnyt 36 prosenttia.

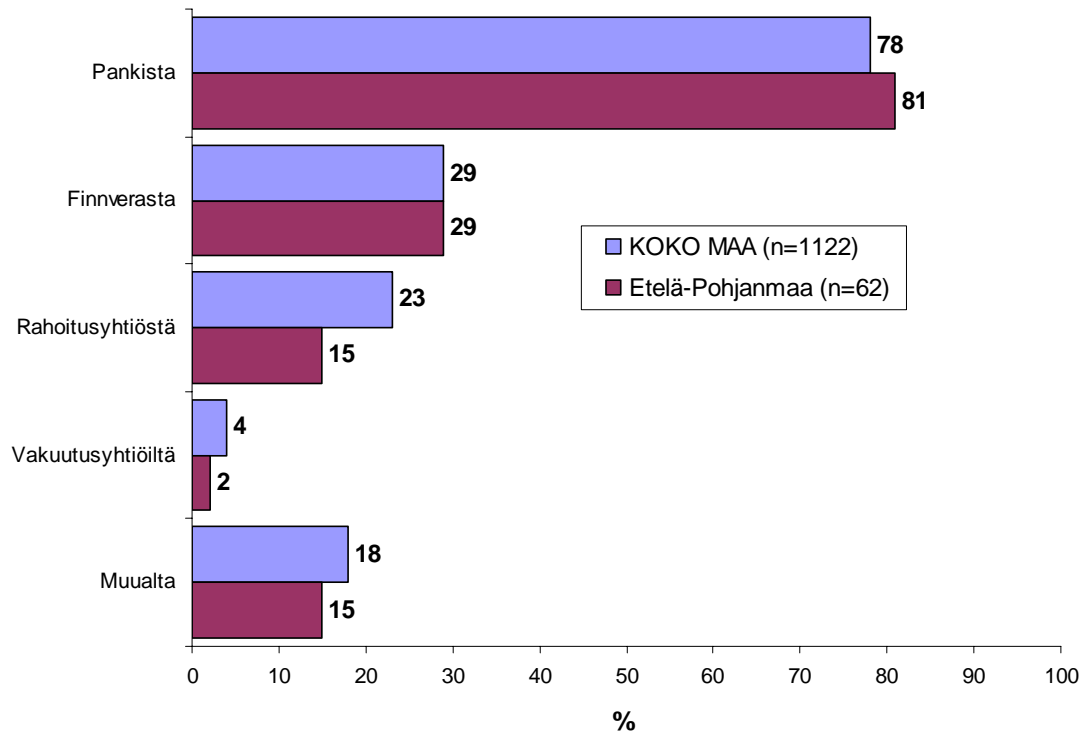
Koko maassa joka kolmas ja Etelä-Pohjanmaalla 28 prosenttia pk-yrityksistä aikoo ottaa ulkopuolista rahoitusta seuraavan vuoden aikana. Tärkeimpänä käyttötarkoituksena rahoitukselle pidetään alueella rakennusinvestointeja, koneiden ja laitteiden laajennusinvestointeja sekä rahoituksen hankkimista käyttöpääomaksi. Etelä-Pohjanmaan pk-yritykset aikovat hankkia ulkoista rahoitusta useimmiten pankista (81 %) tai Finnverasta (29 %). Rahoitusyhtiöstä rahoitusta aikoo hakea 15 prosenttia rahoitusta hakevista alueen yrityksistä.

11. TÄRKEIN KÄYTTÖKOHDDE ULKOPUOLISELLE RAHOITUKSELLE - Yritykset, jotka aikovat ottaa ulkopuolista rahoitusta- n=yritys aikoo ottaa ulkopuolista rahoitusta



12. MISTÄ AIKOO HAKEA RAHOITUSTA

-Yritykset, jotka aikovat ottaa ulkopuolista rahoitusta-
n=yritys aikoo ottaa ulkopuolista rahoitusta

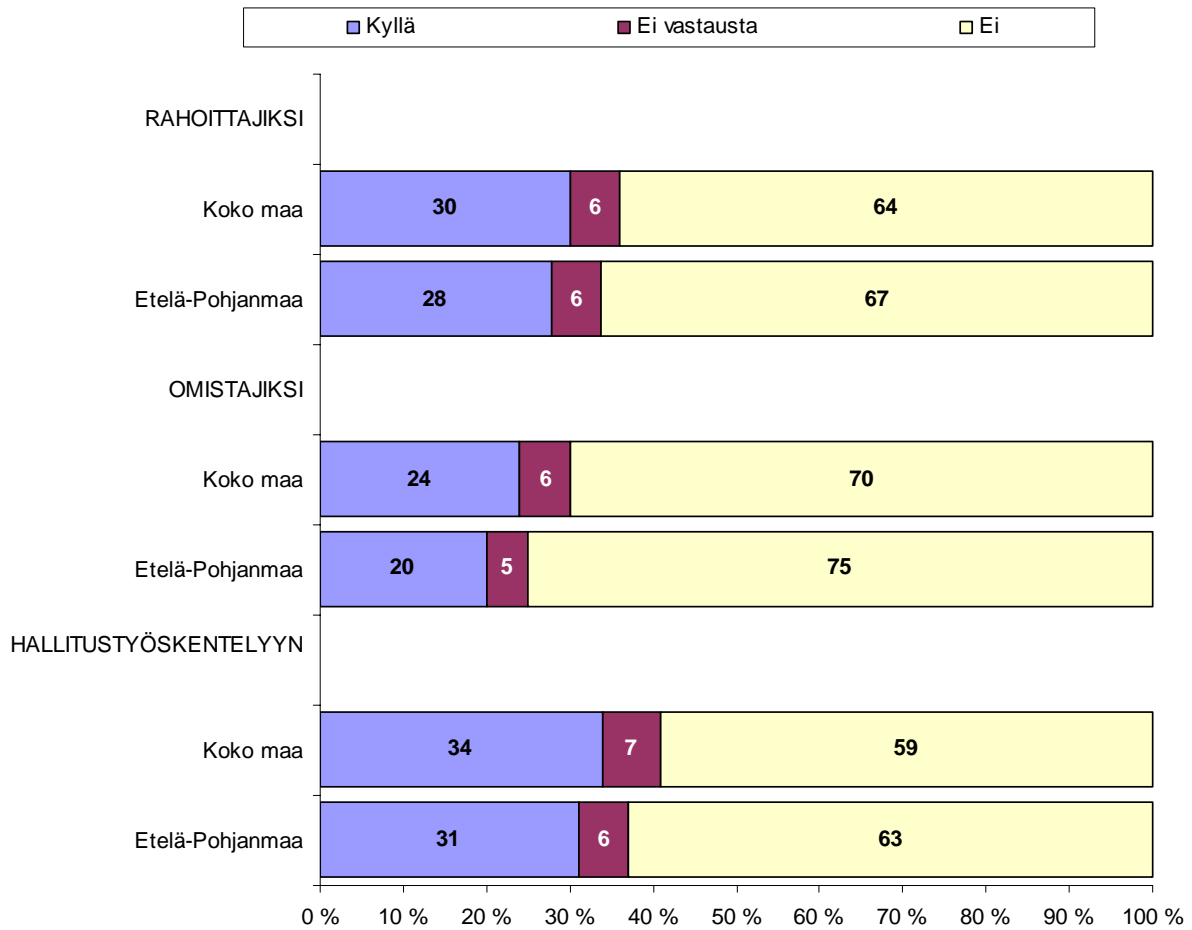


Joka kolmas koko maan osakeyhtiömuotoisista pk-yrityksistä ja 28 prosenttia Etelä-Pohjanmaan yrityksistä olisi halukas ottamaan yksityisiä henkilöpääomasijoittajia mukaan yritysten toimintaan rahoittajiksi, joka neljäs koko maan osalta omistajiksi ja alueella viidesosa sekä hallitustyöskentelyyn Etelä-Pohjanmaalla 31 prosenttia.

Yksityisiä pääomasijoittajia osakeyhtiömuotoisista pk-yrityksistä ottaisi puolestaan mukaan yrityksen toimintaan 28 prosenttia koko maan pk-yrityksistä ja 29 prosenttia Etelä-Pohjanmaan pk-yrityksistä, omistajaksi joka viides koko maan ja Etelä-Pohjanmaan pk-yrityksistä, sekä hallitustyöskentelyyn koko maassa ja alueella noin joka neljäs.

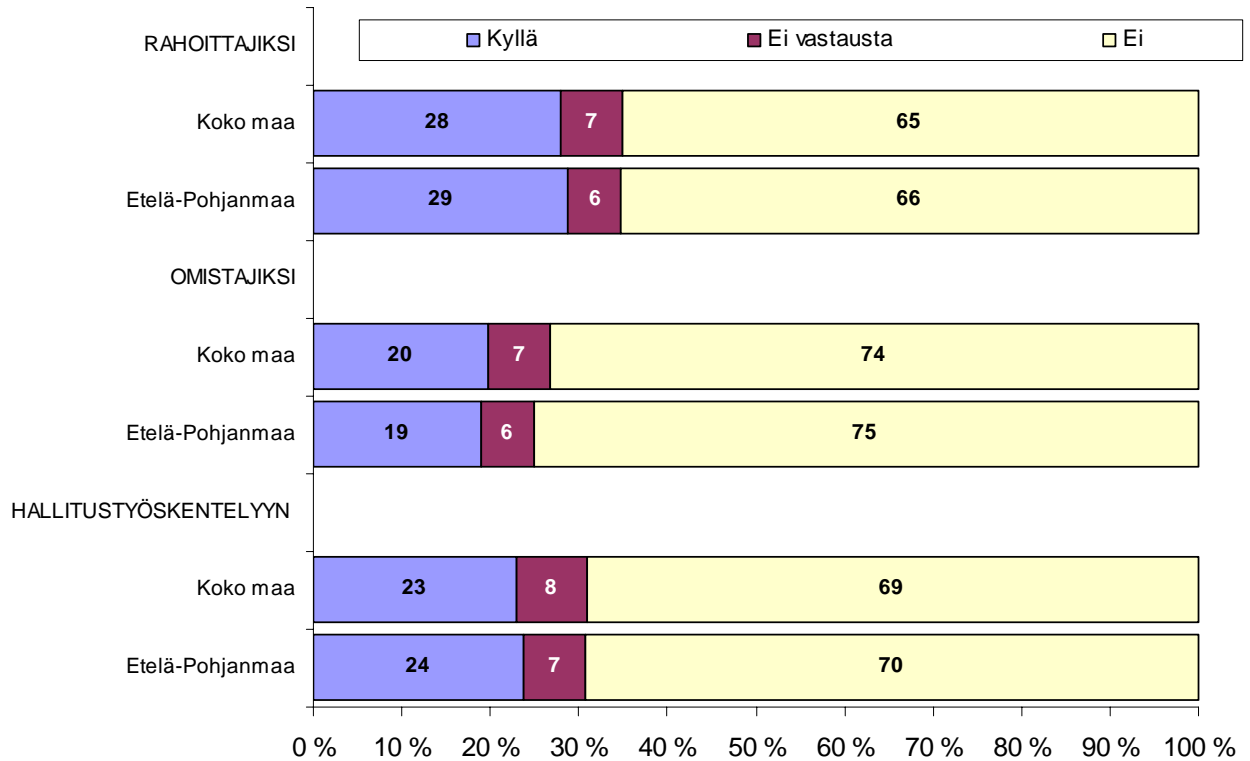
13.1. OLISIKO HALUKAS OTTAMAAN YKSITYISIÄ HENKILÖPÄÄOMASIJOITTAJIA MUKAAN YRITYKSEN TOIMINTAAN

Osakeyhtiöt, KOKO MAA n=3286, Etelä-Pohjanmaa n=195



13.2. OLISIKO HALUKAS OTTAMAAN YKSITYISIÄ PÄÄOMASIJOTUSYHTIÖITÄ MUKAAN YRITYKSEN TOIMINTAAN

Osakeyhtiöt, KOKO MAA n=3286, Etelä-Pohjanmaa n=195

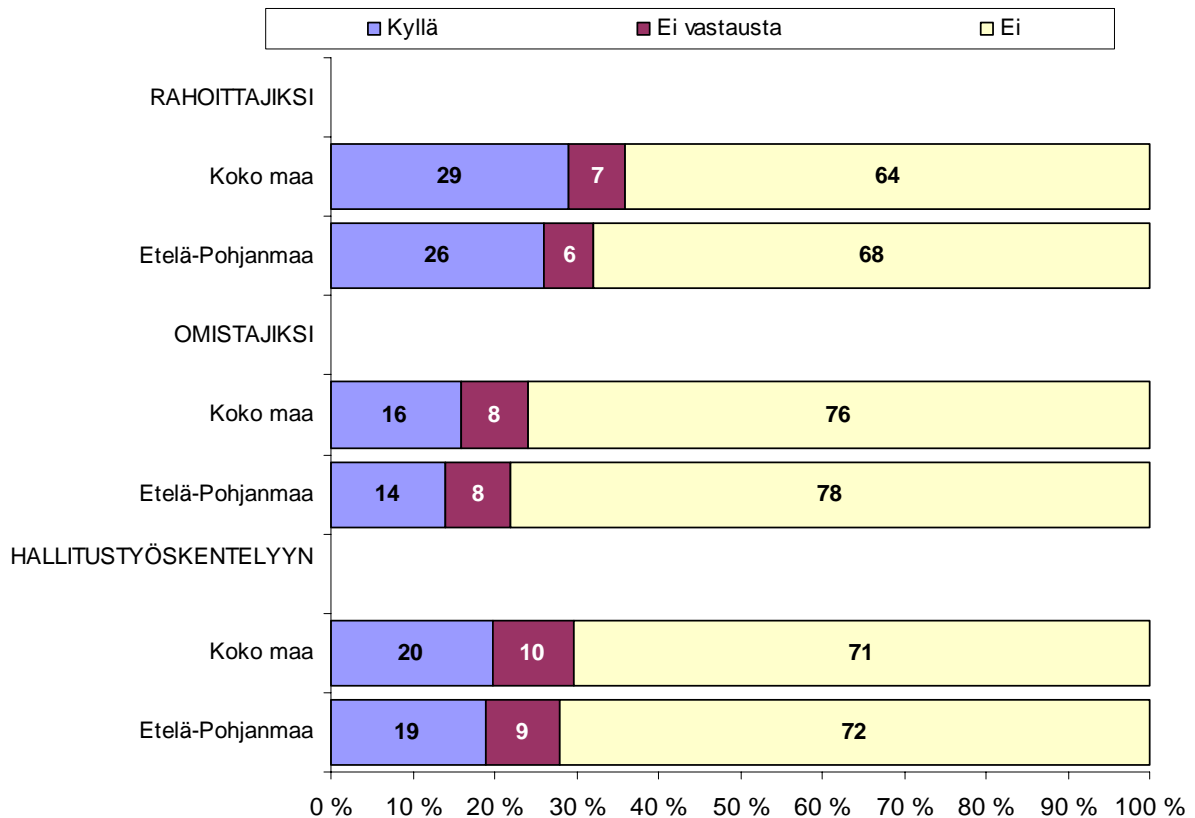


Alueellisia pääomasijoitusrahastoja ottaisi toimintaan mukaan rahoittajaksi koko maassa ja 29 prosenttia ja alueella 26 prosenttia, omistajaksi Etelä-Pohjanmaan ja pk-yrityksistä 14 prosenttia ja hallitustyöskentelyyn koko maan ja alueen pk-yrityksistä joka viides.

Koko maassa kolme kymmenestä pk-yrityksestä olisi valmis ottamaan julkisia pääomasijoittajia yrityksensä rahoittajiksi, noin joka kuudes omistajaksi ja hallitustyöskentelyyn noin joka viides sekä koko maassa, että alueella.

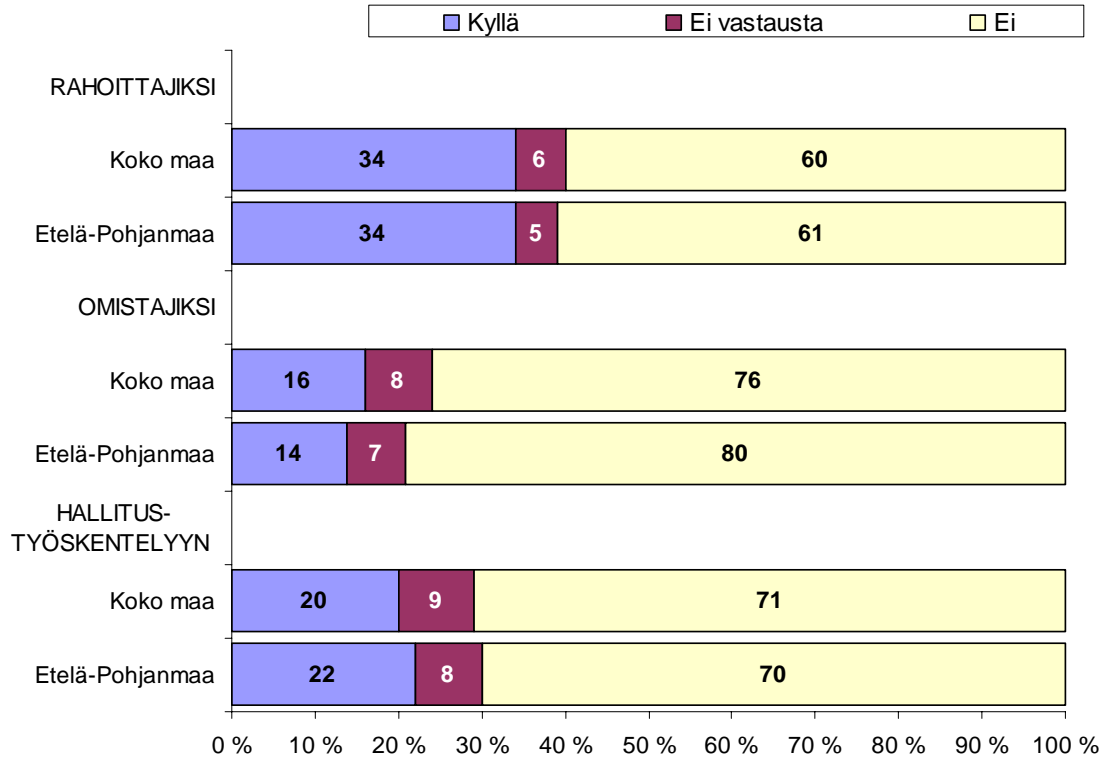
13.3. OLISIKO HALUKAS OTTAMAAN ALUEELLISIA PÄÄOMASIOITUSRAHASTOJA MUKAAN YRITYKSEN TOIMINTAAN

Osakeyhtiöt, KOKO MAA n=3286, Etelä-Pohjanmaa n=195



13.4. OLISIKO HALUKAS OTTAMAAN JULKISIA PÄÄOMASIJOITTAJIA MUKAAN YRITYKSEN TOIMINTAAN

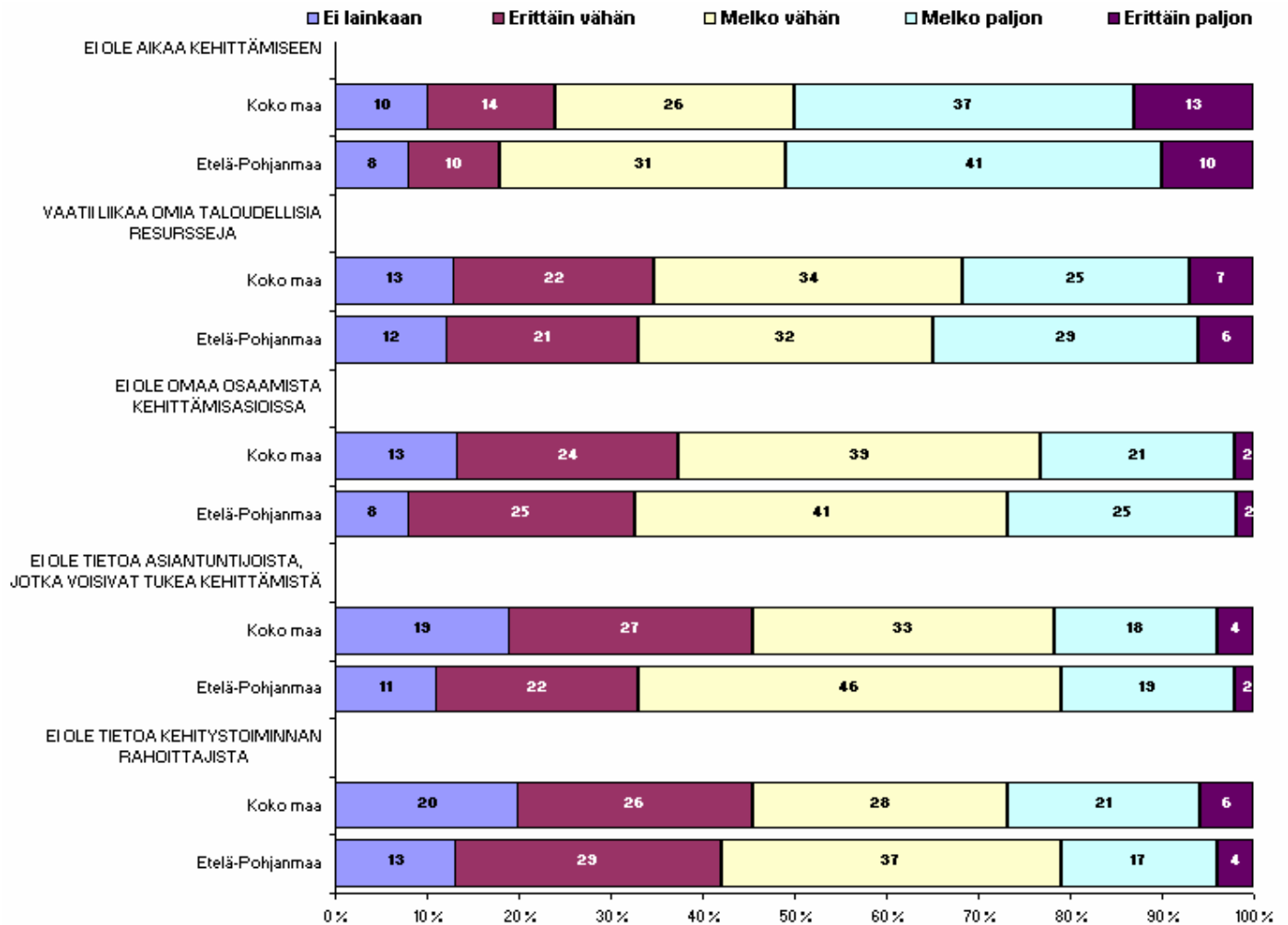
Osakeyhtiöt, KOKO MAA n=3286, Etelä-Pohjanmaa n=195

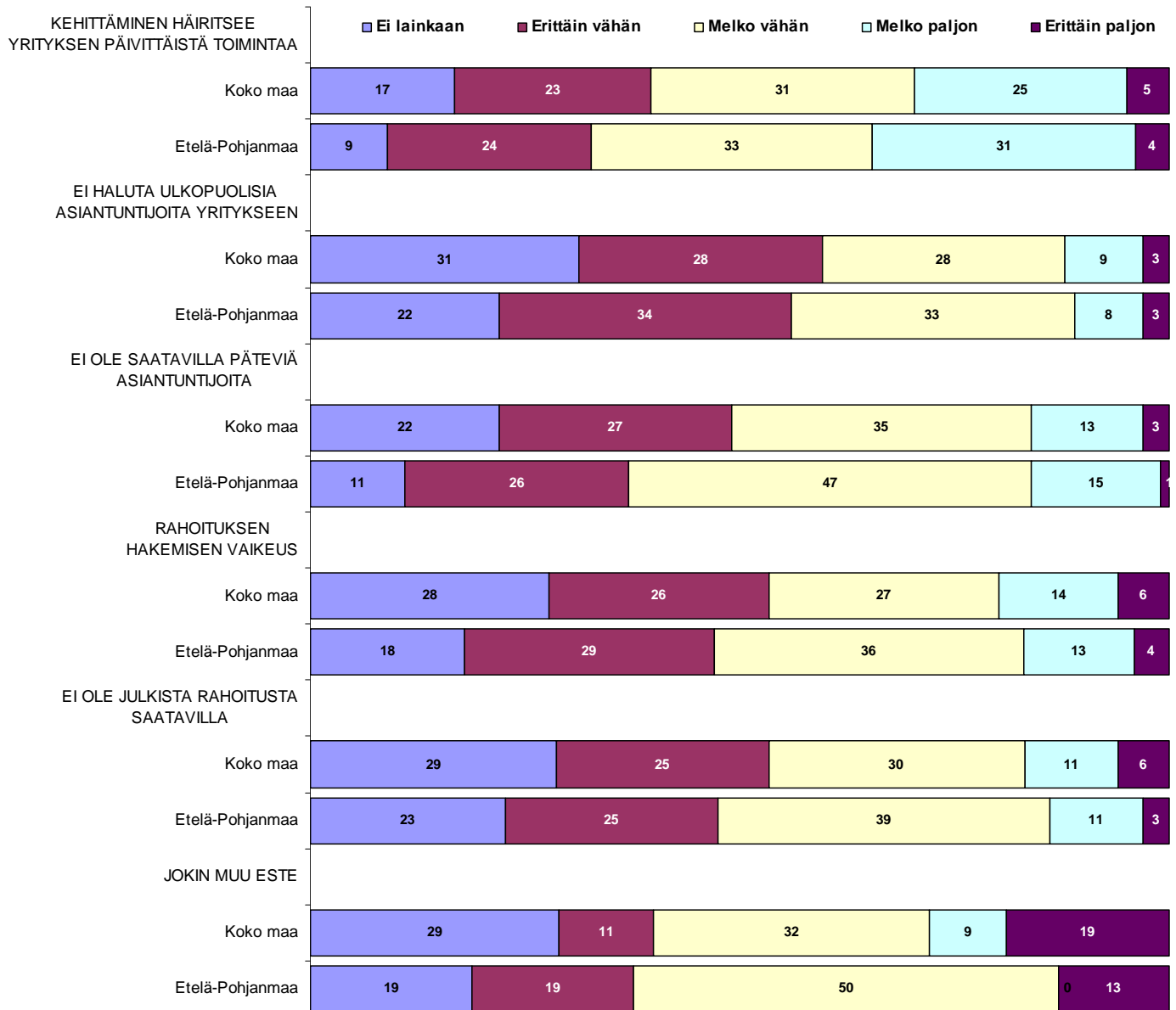


12 Pk-yritysten työelämän kehittämisen esteet

Koko maan pk-yritysten kehittämisen esteenä yli kymmenesosalla on erittäin paljon se, että kehittämiselle ei ole aikaa. Aika on hieman harvemmin kehittämisen este Etelä-Pohjanmaalla sijaitseville pk-yrityksille. Etelä-Pohjanmaalla pidetään koko maahan verrattuna useammin taakkana mm. sitä, että kehittäminen vaatii liikaa omia taloudellisia resursseja sekä sitä, että kehittäminen häiritsee muuta toimintaa. Koko maan ja alueen osalta haluttomuus saada ulkopuolisia asiantuntijoita yritykseen ei estä kehittämistä lainkaan 31 prosentilla maan ja 22 prosentilla alueen yrityksistä.

14. PK-YRITYSTEN TYÖELÄMÄN KEHITTÄMISEN ESTEET

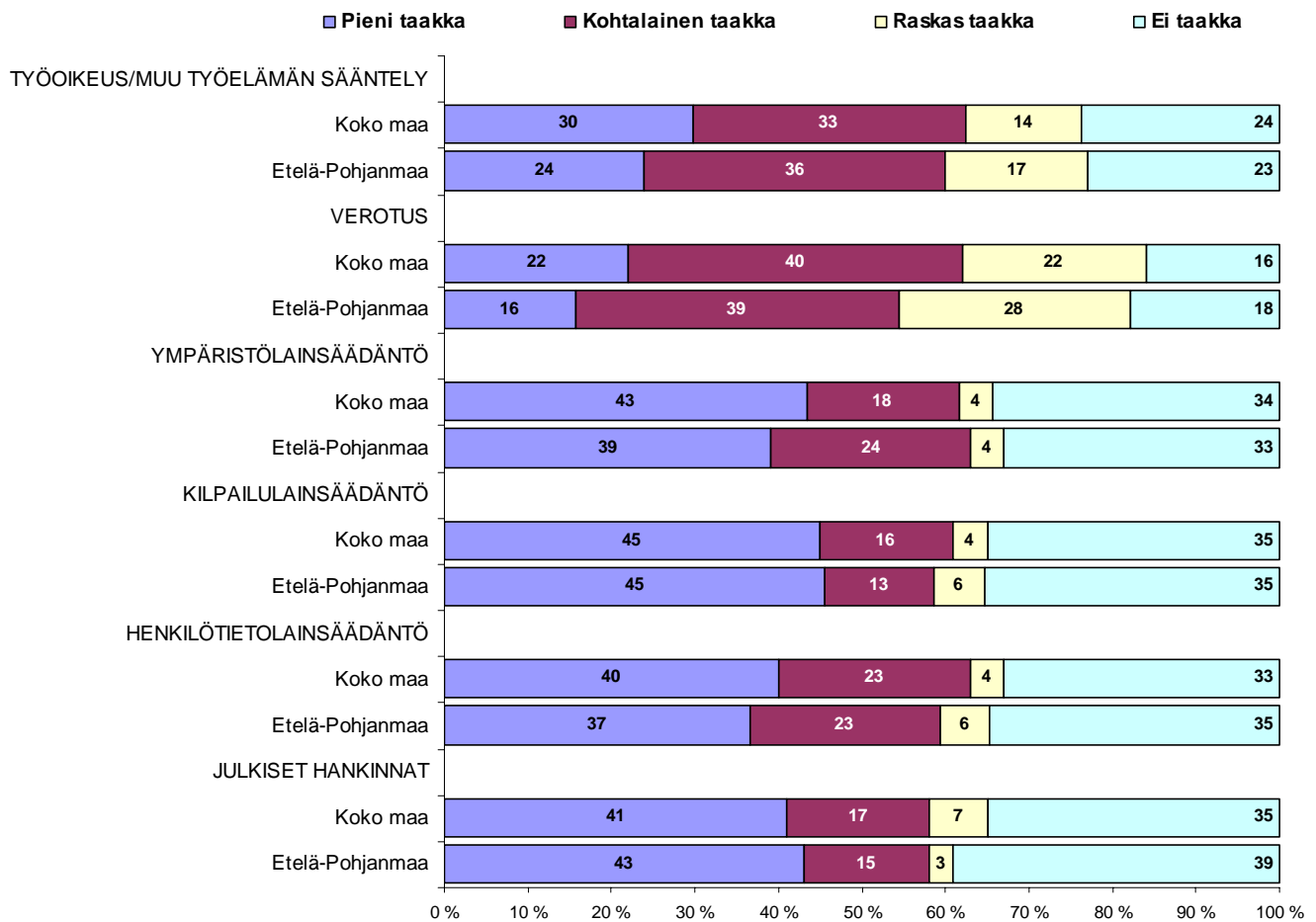


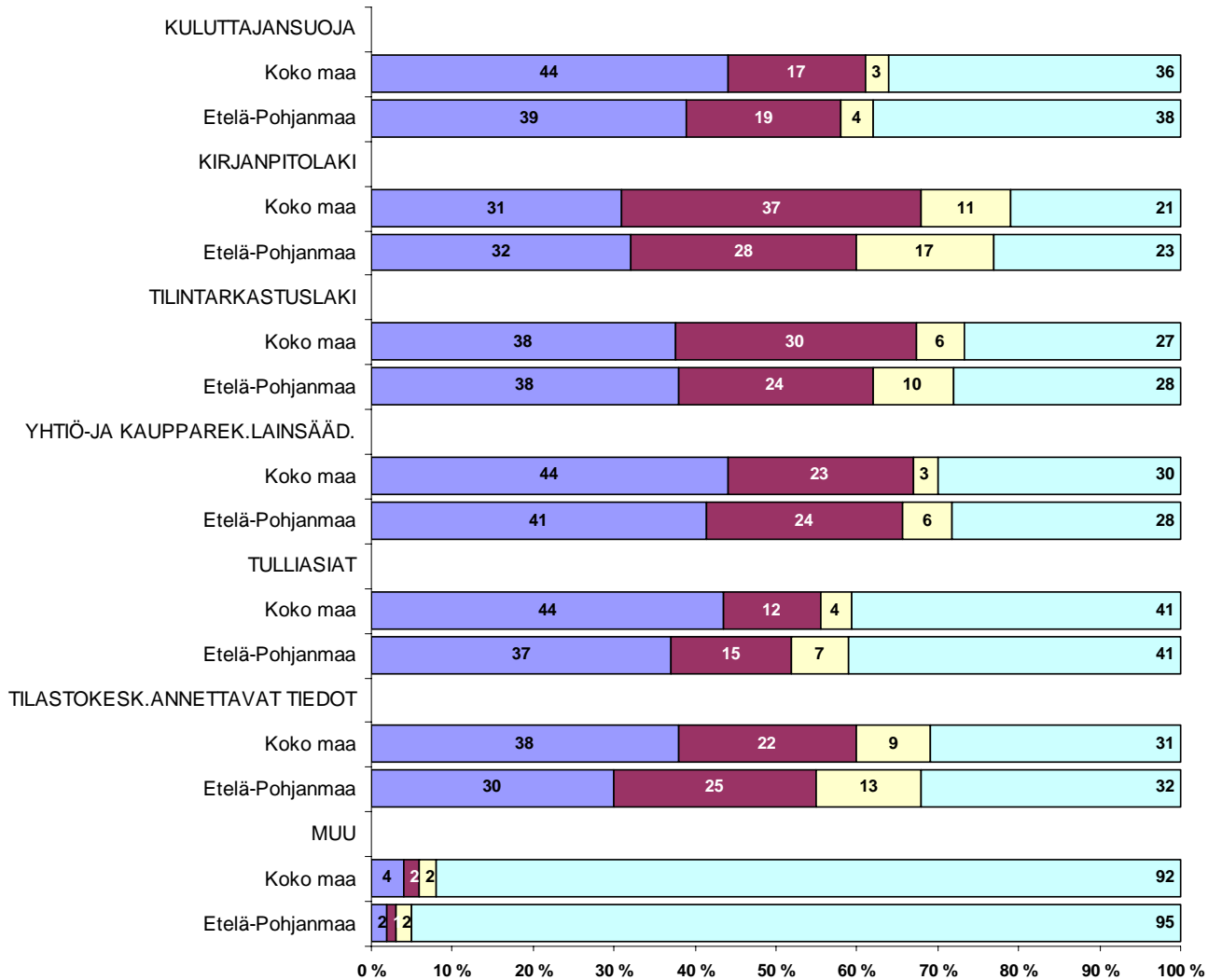


13 Hallinnollinen taakka

Koko maassa lainsäädännöllisen taakan osalta yli viidesosa vastaajista pitää verotusta raskaana taakkana. Etelä-Pohjanmaalla verotus on raskas taakka 28 prosentille vastanneista. Työoikeuden/muun työelämän säätelyn kokee raskaaksi taakaksi koko maan pk-yrityksistä 14 prosenttia ja Etelä-Pohjanmaalla sijaitsevista yrityksistä 17 prosenttia. Neljä kymmenestä alueen ja Suomen pk-yrityksistä ei pidä tulliasioita taakkana laisinkaan.

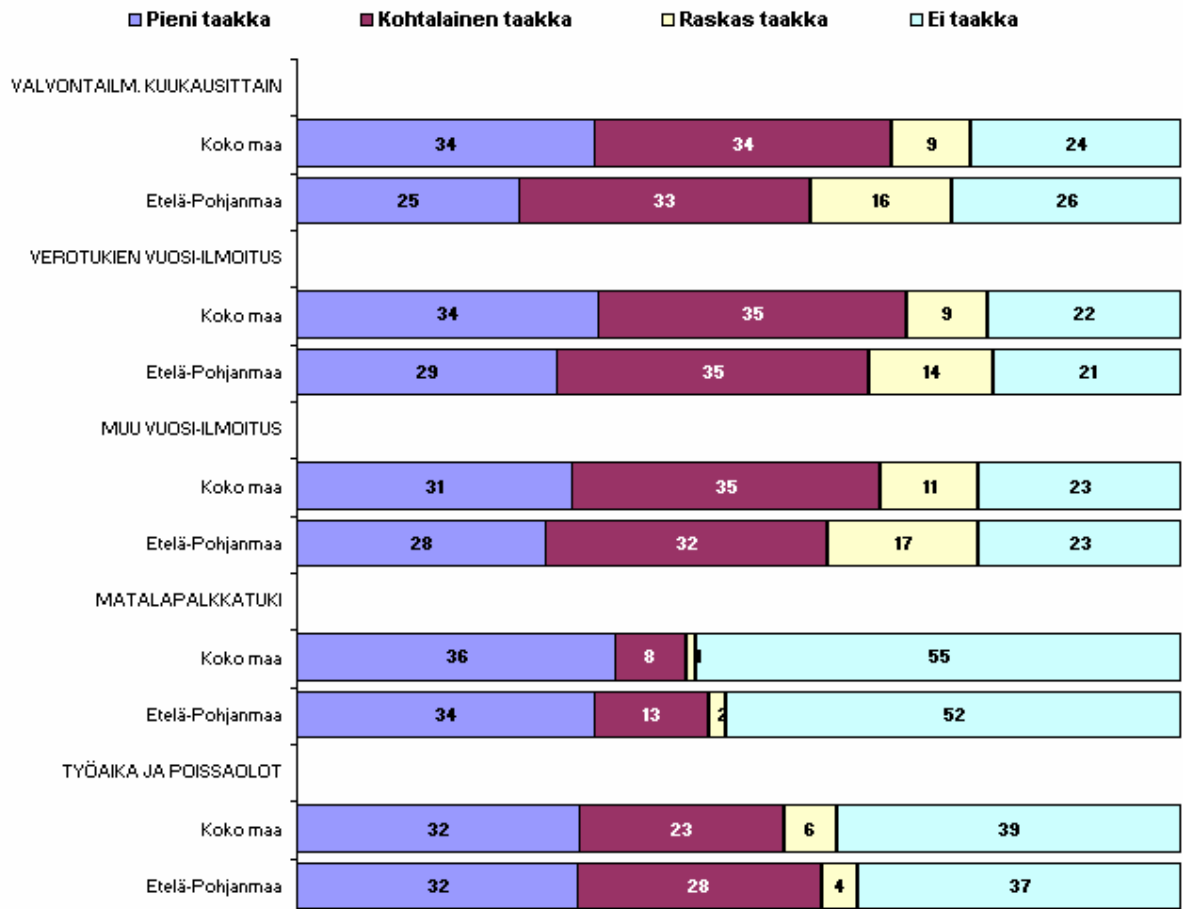
15.1.Lainsäädännöstä aiheutuva hallinnollinen taakka

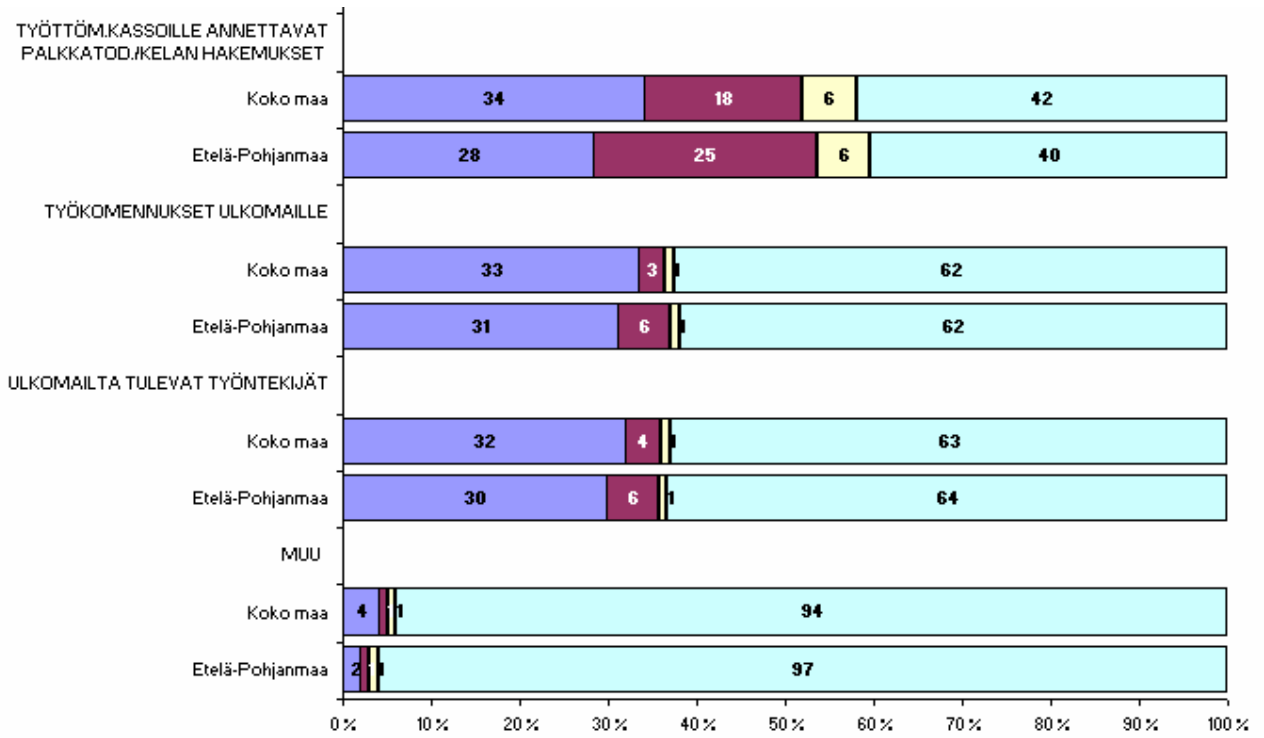




Koko maassa työnantajana toimimisesta aiheutuvan taakan osalta noin kymmenesosa pk-yrityksistä pitää muita vuosi-ilmoituksia raskaana taakkana. Etelä-Pohjanmaalla muut vuosi ilmoitukset ovat raskas taakka 17 prosentille vastanneista. Etelä-Pohjanmaalla koetaan useammin myös valvontailmoitus kuukausittain ja verotuksen ja muun vuosi-ilmoitus raskaaksi taakaksi kuin koko maassa keskimäärin. Suurin osa alueen ja koko Suomen pk-yrityksistä ei pidä taakkana ulkomailta tulevia työntekijöitä ja työkomennuksia ulkomaille.

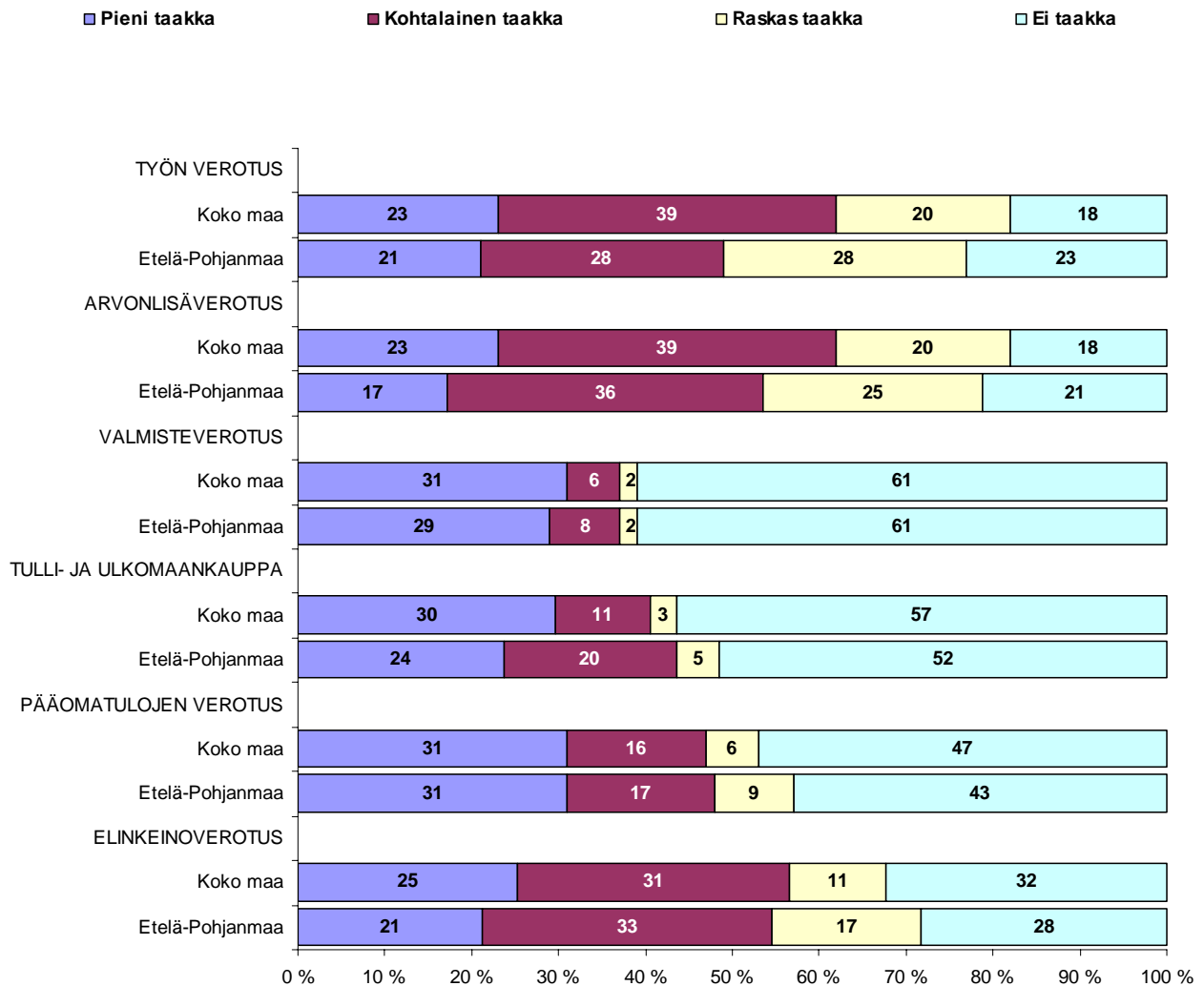
15.2. Työnantajana toimimisesta aiheutuva hallinnollinen taakka





Noin viidesosa koko maan pk-yrityksistä pitää työn verotusta raskaana taakkana. Etelä-Pohjanmaalla toimiville pk-yrityksille työn verotus on raskas taakka 28 prosentille. Arvonlisäverotus on koko maan osalta viidesosalle taakka, alueen pk-yrityksille se on raskas taakka 25 prosentille. 61 prosenttia koko maan ja alueen pk-yrityksistä ei pidä valmisteverotusta lainkaan taakkana.

15.3 Verotuksesta aiheutuva hallinnollinen taakka





Pääkonttorit

- **Helsinki**
Eteläesplanadi 8 • PL 1010, 00101 Helsinki
Faksi 020 460 7220
- **Kuopio**
Haapaniemenkatu 40 • PL 1127, 70111 Kuopio
Faksi 020 460 3240
- Finnvera Oyj • valtakunnallinen vaihde 0204 6011
Internet: www.finnvera.fi

Aluekonttorit

- **Helsinki (Pääkaupunkiseutu)**
Eteläesplanadi 8 • PL 249, 00101 Helsinki
Faksi 020 460 3401
 - **Uusimaa**
Eteläesplanadi 8 • PL 1010, 00101 Helsinki
Faksi 020 460 7110
 - **Joensuu**
Torikatu 9 A, 80100 Joensuu
Faksi 020 460 2163
 - **Jyväskylä**
Sepänkatu 4, 40100 Jyväskylä
Faksi 020 460 2299
 - **Kajaani**
Kauppakatu 1, 87100 Kajaani
Faksi 020 460 3899
 - **Kuopio**
Haapaniemenkatu 40 • PL 1127, 70111 Kuopio
Faksi 020 460 3330
 - **Lahti**
Laiturikatu 2, 5. kerros, 15140 Lahti
Faksi 020 460 2249
 - **Lappeenranta**
Snellmaninkatu 10, 53100 Lappeenranta
Faksi 020 460 2149
 - **Mikkeli**
Linnankatu 5, 50100 Mikkeli
Faksi 020 460 3690
 - **Oulu**
Asemakatu 37, 90100 Oulu
Faksi 020 460 3944
 - **Pori**
Valtakatu 6, 28100 Pori
Faksi 020 460 2349
 - **Rovaniemi**
Maakuntakatu 10 • PL 8151, 96101 Rovaniemi
Faksi 020 460 2099
 - **Seinäjoki**
Kauppatori 1 – 3, 60100 Seinäjoki
Faksi 020 460 2399
 - **Tampere**
Hämeenkatu 9 • PL 559, 33101 Tampere
Faksi 020 460 3711
 - **Turku**
Eerikinkatu 2, 20100 Turku
Faksi 020 460 3649
 - **Vaasa**
Pitkäkatu 55, 65100 Vaasa
Faksi 020 460 3849
- Pietarin-edustusto**
- **Finnveran Pietarin-edustusto**
c/o Finpro
29, Bolshaya
Konyushenna ya
Saint-Petersburg
191186, Russia
Puhelin +7 812 315 8991
Faksi +7 812 325 4482

- Mannerheimintie 76 A
PL 999, 00101 Helsinki
Puhelin (09) 229 221, faksi (09) 2292 2980
www.yrittajat.fi
- **Etelä-Karjalan Yrittäjät ry**
Kauppakatu 40 D, 53100 Lappeenranta
p. 0104 701 100, f. 0104 701 102
www.yrittajat.fi/etelakarjala
- **Etelä-Pohjanmaan Yrittäjät ry**
Alvar Aallon katu 3, 60100 Seinäjoki
p. (06) 420 5000, f. (06) 420 5001
www.yrittajat.fi/etelapohjanmaa
- **Etelä-Savon Yrittäjät ry**
Patteristonkatu 2 C, 50100 Mikkeli
p. (015) 151 684, f. (015) 760 0950
www.yrittajat.fi/etelasavo
- **Helsingin Yrittäjät**
Kellosilta 2 D, 2. krs. 00520 Helsinki
p. (09) 612 6230, f. (09) 622 3385
www.yrittajat.fi/helsinki
- **Hämeen Yrittäjät ry**
Sibeliuksenkatu 11 A, 13100 Hämeenlinna
p. (03) 682 1153, f. (03) 682 1561
www.yrittajat.fi/hame
- **Kainuun Yrittäjät ry**
Kauppakatu 26 A, 87100 Kajaani
p. (08) 613 0931, f. (08) 613 0934
www.yrittajat.fi/kainuu
- **Keski-Pohjanmaan Yrittäjät ry**
Ristirannankatu 1, 67100 Kokkola
p. (06) 831 5292, f. (06) 822 3760
www.yrittajat.fi/keskipohjanmaa
- **Keski-Suomen Yrittäjät ry**
Sepänkatu 4, 40100 Jyväskylä
p. 010 425 9203, f. 010 425 9210
www.yrittajat.fi/keskisuomi
- **Kymen Yrittäjät ry**
Käsityöläiskatu 4, 45100 Kouvola
p. (05) 535 4313, f. (05) 535 4315
www.yrittajat.fi/kymi
- **Lapin Yrittäjät ry**
Maakuntakatu 16, 96200 Rovaniemi
p. (016) 420 0600, f. (016) 420 0630
www.yrittajat.fi/lappi
- **Länsipohjan Yrittäjät ry**
Valtakatu 5, 94100 Kemi
p. (016) 221 701, f. (016) 221 713
www.yrittajat.fi/lansipohja
- **Pirkanmaan Yrittäjät ry**
Kehräsaari B-rappu • PL 7, 33201 Tampere
p. (03) 251 6500, f. (03) 251 6516
www.yrittajat.fi/pirkanmaa
- **Pohjois-Karjalan Yrittäjät ry**
Kauppakatu 17 B, 80100 Joensuu
p. 010 470 7600, f. (013) 127 678
www.yrittajat.fi/pohjoiskarjala
- **Pohjois-Pohjanmaan Yrittäjät ry**
Uusikatu 64 A 2. krs., 90100 Oulu
p. (08) 311 4677, f. (08) 371 227
www.yrittajat.fi/pohjoispohjanmaa
- **Päijät-Hämeen Yrittäjät ry**
Rautatienkatu 20 B 4, 15110 Lahti
p. (03) 782 9866, f. (03) 782 1718
www.yrittajat.fi/paijathame
- **Pääkaupunkiseudun Yrittäjät ry**
Tekniikantie 12, 02150 Espoo
p. 010 422 1400
www.espoonyrittajat.fi
www.yrittajat.fi/vantaa
www.kauniaistenyrittajat.fi
- **Rannikko-Pohjanmaan Yrittäjät ry – Kust-Österbottens Företagare rf**
Hietasaarenkatu 6, 65100 Vaasa
p. (06) 356 0800, f. (06) 356 0815
www.yrittajat.fi/rannikkopohjanmaa
- **Satakunnan Yrittäjät ry**
Isolinnankatu 24 • PL 45, 28101 Pori
p. (02) 634 9900, f. (02) 634 9901
www.yrittajat.fi/satakunta
- **Savon Yrittäjät ry**
Haapaniemenkatu 40, 70110 Kuopio
p. (017) 368 0500, f. (017) 368 0506
www.yrittajat.fi/savo
- **Uudenmaan Yrittäjät – Nylands Företagare ry**
Rantakatu 1, 2. krs, 04400 Järvenpää
p. (09) 274 5420, f. (09) 622 3381
www.yrittajat.fi/uusimaa
- **Varsinais-Suomen Yrittäjät ry**
Brahenskatu 20, 20100 Turku
p. (02) 275 7100, f. (02) 232 8272
www.yrittajat.fi/varsinaissuomi



Etelä-Pohjanmaan Yrittäjät

Etelä-Pohjanmaan Yrittäjät
Alvar Aallon katu 3, 60100 Seinäjoki
Puhelin (06) 420 5000
Faksi (06) 420 5001
www.yrittajat.fi/etelapohjanmaa



Suomen Yrittäjät

Suomen Yrittäjät
Mannerheimintie 76 A
PL 999, 00101 Helsinki
Puhelin (09) 229 221
Faksi (09) 2292 2980
toimisto@yrittajat.fi
www.yrittajat.fi



FINNVERA

Seinäjoki
Kauppatori 1-3, 60100 Seinäjoki
Faksi 020 460 2399

Finnvera Oyj
Valtakunnallinen vaihde: 0204 6011
www.finnvera.fi
Helsinki
Eteläesplanadi 8
PL 1010, 00101 Helsinki
Faksi 020 460 7220
Kuopio
Haapaniemenkatu 40
PL 1127, 70111 Kuopio
Faksi 020 460 3240