

Alueraportti, Etelä-Pohjanmaa

# Pk-yritysbarometri

kevät

2010  
2010  
2010  
2010  
2010  
2010  
2010  
2010  
2010  
2010  
2010  
2010  
2010  
2010





## ESIPUHE

Suomen Yrittäjät, Finnvera Oyj sekä työ- ja elinkeinoministeriö tekevät yhteistyössä pienten ja keskisuurten yritysten toimintaa ja taloudellista toimintaympäristöä kuvaavan Pk-yritysbarometrin kaksi kertaa vuodessa. Barometri julkistetaan sekä valtakunnallisena että alueellisina raporteina.

Valtakunnallisessa raportissa tuloksia käsitellään koko pk-sektorin näkökulmasta ja myös päätoimialoittain teollisuuteen, rakentamiseen, kauppaan ja palveluihin jaoteltuna. Alueraporteissa kehitystä verrataan erityisesti kyseisen alueen yritysten ja koko maan välillä.

Kevään 2010 Pk-yritysbarometri perustuu 3900 pk-yrityksen vastauksiin. Se kuvaa siten kattavasti suomalaisten pk-yritysten käsityksiä taloudellisen toimintaympäristön muutoksista sekä yritysten liiketoimintaan ja kehitysnäkymiin vaikuttavista tekijöistä. Barometrin kyky ennakoida talouden suhdannekäänteitä on ollut varsin hyvä.

Tässä raportissa tarkastellaan pk-yritysten suhdanneodotuksia sekä yleistä elinkeinoilmastoa. Lisäksi tarkastellaan yritysten rahoitustilannetta, kasvuhakuisuutta sekä potentiaalisia omistajanvaihdoksia. Kevään barometrissa on kysytty myös työllistämisen esteitä ja yritysten arvioita tulevista muutosvoimista.

Ajankohtaista on ollut selvittää yritysten maksuvalmiustilannetta ja luottomarkkinoiden toimivuutta. Entä kuinka valoisina pk-yritykset näkevät lähitulevaisuuden? Kuinka pk-yritykset ovat sopeuttaneet toimintaansa talouskriisissä ja ovatko tarpeet sopeuttamistoimille poistumassa?

Helsingissä 10.3.2010

Jussi Järventaus  
toimitusjohtaja  
Suomen Yrittäjät

Pauli Heikkilä  
toimitusjohtaja  
Finnvera Oyj

Kalle J. Korhonen  
alivaltiosihteeri  
Työ- ja elinkeinoministeriö



## SISÄLLYSLUETTELO

TIIVISTELMÄ.....	3
1 Johdanto.....	4
1.1 Barometri.....	4
1.2 Aineisto.....	5
2 Etelä-Pohjanmaan ja koko maan yritykset.....	6
3 Yritykset ja työllisyys.....	7
4 Pk-yritysten suhdannenäkymät.....	8
4.1 Yleiset suhdannenäkymät.....	8
4.2 Suhdannenäkymät osatekijöittäin.....	9
5 Pk-yritysten työllistämisen esteet.....	10
6 Tulevaisuuden muutosilmiöt.....	11
7 Sopeuttamistoimet suhdannetilanteen vuoksi.....	12
8 Elinkeinoilmasto.....	13
9 Pk-yritysten kasvuhakuisuus.....	15
10 Sukupolven- tai omistajanvaihdokset.....	16
11 Yrittäjyysilmapiiri.....	17
12 Pk-yritysten rahoitus.....	18
13 Maksuvaikeudet ja -järjestelyt.....	22
Pk-yritysbarometrin aluejako.....	24
Suomen Yrittäjien ja aluejärjestöjen yhteystiedot.....	25
Finnvera Oyj:n ja aluekonttoreiden yhteystiedot.....	26
Työ- ja elinkeinoministeriön ja ely-keskusten yhteystiedot.....	27

## TIIVISTELMÄ

**Suhdannenäkymät.** Pk-yritykset odottavat nyt suhdanteiden paranevan selkeästi lähimmän vuoden aikana Etelä-Pohjanmaalla ja koko maassa oman yrityksen kannalta. Alueen pk-yritysten yleiset suhdannenäkymät ovat edelleen heikommalla tasolla kuin koko maan pk-yrityksillä keskimäärin. Syksyn 2009 tilanteeseen verrattuna ovat sekä Etelä-Pohjanmaalla että koko maassa suhdannenäkymät nousseet. Koko maan ja alueen pk-yritysten suhdannenäkymät ovat seuraavan vuoden kuluttua kaikkien osatekijöiden suhteen positiivisemmat syksyyn 2009 verrattuna. Etelä-Pohjanmaan pk-yritysten suhdannenäkymät ovat seuraavan vuoden kuluttua kaikkien osatekijöiden, lukuun ottamatta investointien arvoa, osalta positiivisia. Etelä-Pohjanmaalla toimivien pk-yritysten suhdannenäkymät ovat kuitenkin koko maata heikommalla tasolla usean osatekijän kohdalla. Koko maassa ja Etelä-Pohjanmaalla toimivat pk-yritykset odottavat nyt työllisyyden paranevan seuraavan vuoden aikana. Henkilökunnan määrän suhdannenäkymät ovat Etelä-Pohjanmaalla korkeammalla tasolla kuin syksyllä 2009. Koko maassa ovat henkilökunnan määrän suhdannenäkymät niin ikään paremmat kuin edellisessä kyselyssä. Koko maan pk-yrityksistä 42 prosenttia ja alueella 41 prosenttia on jo sopeuttanut toimintaansa suhdannetilanteen vuoksi. Lisäksi noin kymmenesosa koko maan (9%) ja alueen (8 %) pk-yrityksistä suunnittelee toimintansa sopeuttamista.

**Työllistämisen esteet.** Etelä-Pohjanmaalla pk-yrityksillä työllistämisen suurin este on kysynnän riittämättömyys tai epävakaisuus. Työn sivukulut on toiseksi suurin este niille alueen pk-yrityksille, joilla on tarve työllistää. Nämä kaksi tekijää koettiin suurimmiksi esteiksi myös koko maan tasolla. 37 prosentilla Etelä-Pohjanmaan ja 29 prosentilla koko maan pk-yrityksistä ei ole tarvetta työllistää.

**Tulevaisuuden muutosilmiöt.** Kilpailun osaajista sekä elinikäisen kouluttautumisen ja elämäntapojen ja arvojen muutoksen arvioidaan vaikuttavan eniten yritysten toimintaedellytyksiin Etelä-Pohjanmaan alueella. Samojen tulevaisuuden muutosilmiöiden koettiin vaikuttavan eniten toimintaedellytyksiin myös koko maassa.

**Rahoitus.** Etelä-Pohjanmaan alueen yrityksistä 27 prosenttia oli ottanut ulkopuolista rahoitusta viimeisten 12 kuukauden aikana, kun taas koko maassa näin oli tehnyt 31 prosenttia. Koko maan ja alueen pk-yrityksistä 52 prosenttia oli ottanut lainaa rahoituslaitoksilta. Koko maassa toimivista pk-yrityksistä joka neljäs (23%) aikoo ottaa ulkopuolista rahoitusta seuraavan vuoden aikana. Alueella rahoitusta aikoo ottaa niin ikään 23 prosenttia pk-yrityksistä. Finnveran suhdannelainaa / -takausta aikoo näistä yrityksistä hakea koko maan ja alueen osalta 29 prosenttia pk-yrityksistä. Yhteensä 32 prosenttia rahoitusta ottaneista koko maan pk-yrityksistä kokee, että rahoitusmarkkinat ovat heijastuneet rahoitusehtoihin melko tai erittäin paljon. Alueella puolestaan noin neljäsosa (27 %) pk-yrityksestä kokee rahoitusmarkkinoiden vaikuttaneen ehtoihin melko tai erittäin paljon. Noin viidesosa koko maan ja neljäsosa alueen pk-yrityksistä ilmoittaa, että rahoitusmarkkinoiden muutokset / ongelmat eivät ole heijastuneet lainkaan rahoitusehtoihin. Yli kymmenesosa koko maan ja alueen pk-yrityksistä ilmoittaa, että päärahoittaja on ollut valmis vakauttamaan rahoitusta ilman lisäehtoja. Ainoastaan pieni osa koko maassa ilmoittaa, että rahoittaja ei ole ollut valmis vakauttamaan rahoitusta. Alueella kukaan ei ilmoita, että rahoittaja ei olisi ollut valmis vakauttamaan rahoitusta.

**Maksuvaikeudet ja -järjestelyt.** Hieman vajaa viidesosa koko maan pk-yrityksistä ilmoittaa yrityksellä olleen maksuvaikeuksia viimeisen kolmen kuukauden aikana. Alueella puolestaan 15 prosenttia ilmoittaa yrityksellä olleen maksuvaikeuksia. Kymmenesosa koko maan ja kahdeksan prosenttia alueen pk-yrityksistä ilmoittaa, että viimeisen kuuden kuukauden aikana on ollut tarvetta maksujärjestelyihin verottajan kanssa.



## 1 JOHDANTO

Suomen Yrittäjät, Finnvera Oyj sekä työ- ja elinkeinoministeriö tekevät yhteistyössä pienten ja keskisuurten yritysten toimintaa ja taloudellista toimintaympäristöä kuvaavan Pk-yritysbarometrin kaksi kertaa vuodessa. Barometri julkistetaan sekä valtakunnallisena että alueellisina raporteina.

### 1.1 Barometri

Pk-yritysbarometrissa on selvitetty suomalaisten pk-yritysten mielikuvia yleisestä suhdannekehityksestä ja oman yrityksen taloudellisesta kehityksestä. Lisäksi on tiedusteltu mm. yrityksen kehittämiseen, kasvuun, työllistämiseen ja rahoittamiseen liittyvistä rakenteellisista tekijöistä.

Tutkimuksen kohderyhmänä ovat suomalaiset (alle 250 henkilöä työllistävät) pk-yritykset. Otantalähteenä on käytetty Tilastokeskuksen toimialaluokitusta TOL 2008 sekä Fonecta ProFinder -yritysrekisteriä, josta otanta on tehty kiintiöidyllä satunnaisotannalla. Otoksessa on kiintiöity yritysten toimiala, kokoluokka ja sijainti.

Vastaajajoukko on 3900 kohderyhmän vaatimukset täyttävää yritystä. Aineisto on kerätty internet- ja puhelinkyselyinä tammi-helmikuussa 2010. Seuraavalla sivulla on esitely taustatietojakaumia alueen haastatelluista yrityksistä. Tutkimuksen on tehnyt Innolink Research Oy Suomen Yrittäjien, Finnvera Oyj:n sekä työ- ja elinkeinoministeriön toimeksiannosta.

Tutkimusprojektista ovat vastanneet Innolink Research Oy:ssä tutkimusjohtaja Mikko Kesä, viestintäpäällikkö Etta Partanen, tutkimuspäällikkö Katri Ahtiainen ja tutkija Suvi Kovero sekä Suomen Yrittäjissä ekonomisti Harri Hietala, Finnvera Oyj:ssä apulaisjohtaja Tuomo Holopainen sekä työ- ja elinkeinoministeriössä neuvotteleva virkamies Esa Tikkanen.

- 1) Raportin alueelliset viittaukset tarkoittavat pääsääntöisesti lopussa olevan kartan mukaista maakuntajakoa. Uudellamaalla ja Itä-Uudellamaalla maakuntajaosta on poikettu (Helsinki, muu Pääkaupunkiseutu ja muu Uusimaa).
- 2) Lisäksi tutkimusaineistosta tehdään raportit Hämeen, Kaakkois-Suomen, Pohjanmaan ja Uudenmaan ELY-alueille sekä Keski-Pohjanmaan Yrittäjien alueelle.
- 3) Helsingin, Pääkaupunkiseudun ja Uudenmaan aikasarjoissa ja kuvioissa olevat luvut ovat vuoden 1999 syksyyn asti koko Uudenmaan alueen lukuja. Pohjanmaan raportissa luvut ovat vuoden 2006 syksyyn asti Etelä-Pohjanmaan ja Pohjanmaan rannikon yhteisiä lukuja.
- 4) Tutkimustuloksissa esiintyy muutamissa kohdissa käsite 'saldoluku'. Se kuvaa kyseisten kysymysten kohdalla positiivisista ja negatiivisista vastauksista laskettujen prosenttilukujen erotusta.

Esimerkiksi: Yleiset suhdannenäkymät seuraavan vuoden aikana

paranee 39 %, huononee 9 %  $\Rightarrow$  saldoluku = +30

## 1.2 Aineisto

Seuraavassa taulukossa on esitetty painottamattomat taustatietojakaumat haastatelluista yrityksistä. Tutkimustuloksissa aineisto on painotettu vastaamaan yritysten todellista toimiala- ja aluejakaumaa. Painotettua otoskokoa käytetään laskentaperusteena, koska tällöin otoksen perusteella lasketut tulokset voidaan yleistää koskemaan koko tutkimuskohteena olevaa pk-sektoria.

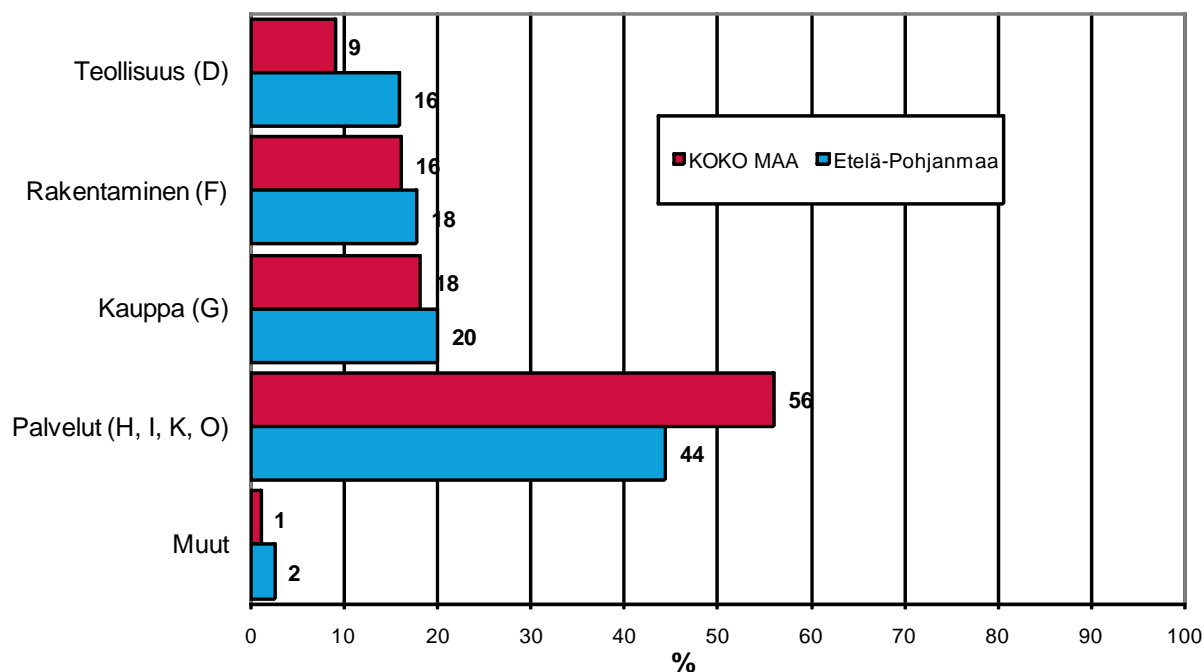
**Taulukko 1: Taustatietoja alueelta haastatelluista yrityksistä.**

		n=	%
<b>ALUE</b>	<b>ETELÄ-POHJANMAA</b>	<b>243</b>	<b>4</b>
<b>PÄÄTOIMIALA</b>	Teollisuus	77	32
	Rakentaminen	18	7
	Kauppa	62	26
	Palvelut	86	35
<b>HENKILÖKUNNAN MÄÄRÄ</b>	<b>Alle 5 henkilöä</b>	<b>128</b>	<b>53</b>
	<b>5 - 9 henkilöä</b>	<b>48</b>	<b>20</b>
	<b>10 - 19 henkilöä</b>	<b>35</b>	<b>15</b>
	<b>20 - 49 henkilöä</b>	<b>21</b>	<b>9</b>
	<b>50+ henkilöä</b>	<b>10</b>	<b>4</b>
<b>LIIKEVAIHTO VUONNA 2008</b>	Alle 0,20 milj. euroa	67	28
	0,20 - 0,49 milj. euroa	49	21
	0,50 - 1,49 milj. euroa	54	23
	1,50+ milj. euroa	69	29
<b>YRITYKSEN KASVUHAKUISUUS</b>	<b>Voimakkaasti kasvuhakuinen</b>	<b>13</b>	<b>5</b>
	<b>Kasvaa mahdollisuuksien mukaan</b>	<b>101</b>	<b>42</b>
	<b>Pyrkii säilyttämään asemansa</b>	<b>90</b>	<b>37</b>
	<b>Ei kasvutavoitetta</b>	<b>36</b>	<b>15</b>
	<b>Toiminta loppuu seuraavan vuoden aikana</b>	<b>3</b>	<b>1</b>
<b>YRITYKSELLÄ VIENTITOIMINTAA</b>	Ei	146	62
	Kyllä	90	38
<b>YRITYKSEN PERUSTAMISVUOSI</b>	<b>- 1989</b>	<b>101</b>	<b>42</b>
	<b>1990 - 1999</b>	<b>77</b>	<b>32</b>
	<b>2000 - 2004</b>	<b>29</b>	<b>12</b>
	<b>2005 -</b>	<b>36</b>	<b>15</b>
<b>VASTAAJAN ASEMA</b>	Yrittäjä	196	81
	Palkattu toimitusjohtaja	30	12
	Muu	17	7

## 2 ETELÄ-POHJANMAAN JA KOKO MAAN YRITYKSET

Suomessa oli 263 001 yritystä vuonna 2008.<sup>1</sup> Näistä yrityksistä 10 083 toimi Etelä-Pohjanmaalla. Etelä-Pohjanmaalla on palvelualojen yrityksiä suhteellisesti selvästi vähemmän ja teollisuuden, kaupan sekä rakennusalan yrityksiä suhteellisesti enemmän kuin koko maassa keskimäärin.

### 1. YRITYSTEN OSUUDET ERITOIMIALOILLA



Toimialan nimen jäljessä on sulussa Tilastokeskuksen toimialaluokituksen (TOL 2008) mukainen toimialanumero.

<sup>1</sup> Lähde: Tilastokeskus: Yritys- ja toimipaikkarekisteri, pl. toimiala A. maa-, metsä- ja kalatalous



### 3 YRITYKSET JA TYÖLLISYYS

Etelä-Pohjanmaan maakunnassa työskenteli vuonna 2009 noin 85 000 työntekijää<sup>2</sup>. Työttömyysaste oli vuonna 2009 Tilastokeskuksen työvoimatiedustelun mukaan koko maassa 8,2 % ja Etelä-Pohjanmaalla 7,9 %.

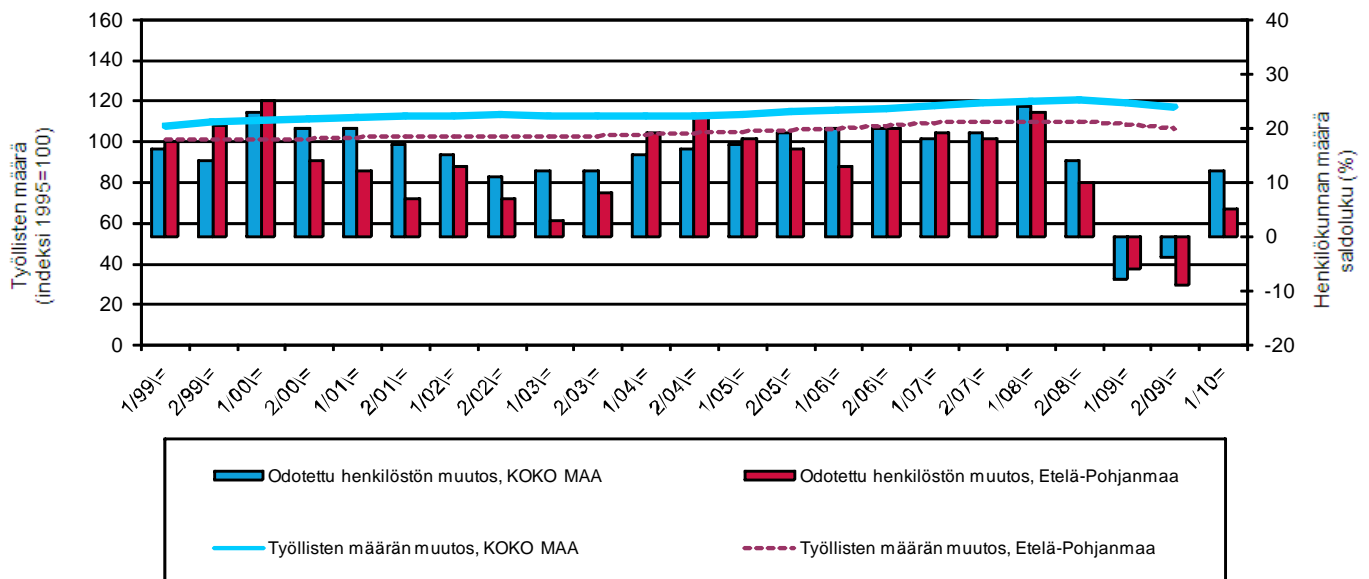
**Taulukko 2: Pk-yritysten suhdannenäkymät henkilökunnan määrän osalta seuraavan vuoden kuluttua.**

	Suurempi %	Yhtä suuri %	Pienempi %	Saldoluku %
<b>KOKO MAA</b>	22	68	10	<b>12</b>
<b>Etelä-Pohjanmaa</b>	16	74	11	<b>5</b>

Koko maassa ja Etelä-Pohjanmaalla toimivat pk-yritykset odottavat nyt työllisyyden paranevan seuraavan vuoden aikana. Henkilökunnan määrän suhdannenäkymiä kuvaava saldoluku on alueella silti edelleen pienempi kuin koko maassa keskimäärin. Henkilökunnan määrän suhdannenäkymät ovat Etelä-Pohjanmaalla korkeammalla tasolla kuin syksyllä 2009 (saldoluku tuolloin -9 %). Koko maassa ovat henkilökunnan määrän suhdannenäkymät niin ikään paremmat kuin edellisessä kyselyssä, sillä syksyllä 2009 henkilökunnan määrän saldoluku oli -4 %.

Seuraavassa kuviossa on verrattu Etelä-Pohjanmaan työllisten määrää (indeksi 1995=100) ja pk-yritysten henkilökunnan määrän suhdannenäkymiä seuraavan vuoden aikana<sup>3</sup>.

#### 2. HENKILÖKUNNAN MÄÄRÄN MUUTOSODOTUKSET SEURAAVAN VUODEN AIKANA SEKÄ TYÖLLISTEN MÄÄRÄN TILASTOITU MUUTOS



<sup>2</sup> Lähde: Tilastokeskus, Työvoimatutkimus.

<sup>3</sup> Kysymysmuoto muuttui 1/2000. Tätä aiemmin kysyttiin suhdannenäkymät seuraavan puolen vuoden aikana.

## 4 PK-YRITYSTEN SUHDANNENÄKYMÄT

### 4.1 Yleiset suhdannenäkymät

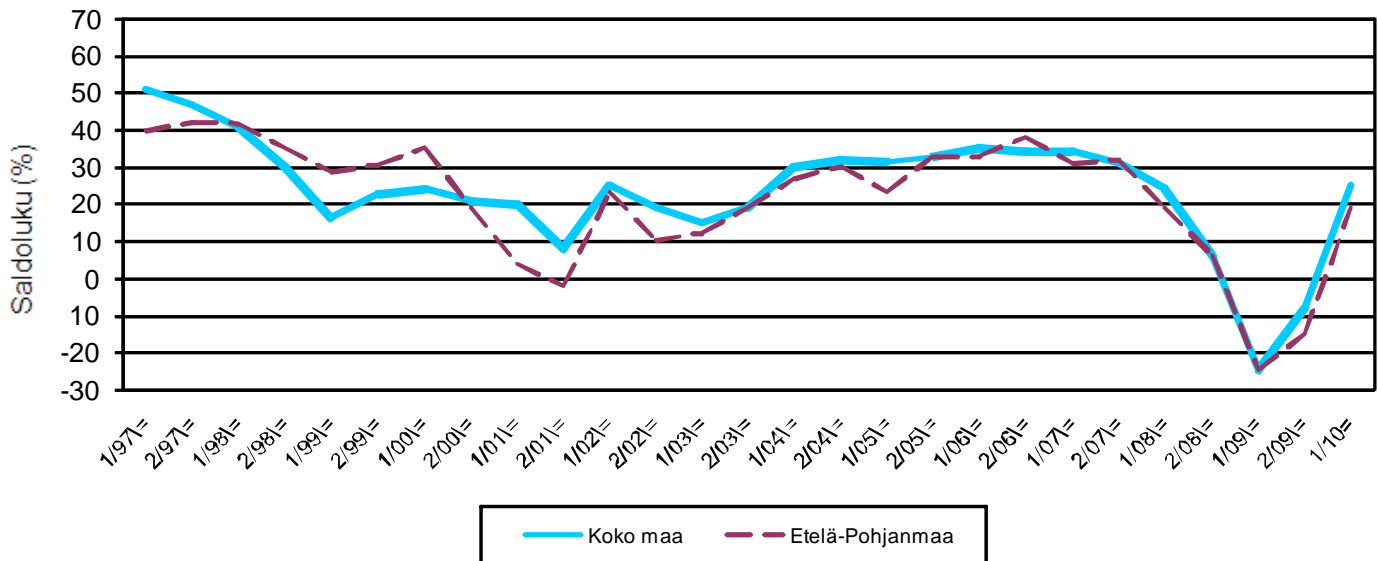
Taulukko 3.1: Pk-yritysten suhdannenäkymät oman yrityksen kannalta lähimmän vuoden aikana.

	Paranee	Pysyy ennallaan	Huononee	Saldoluku
	%	%	%	%
<b>KOKO MAA</b>	38	50	12	<b>25</b>
<b>Etelä-Pohjanmaa</b>	31	57	12	<b>19</b>

Pk-yritykset odottavat nyt suhdanteiden paranevan selkeästi lähimmän vuoden aikana Etelä-Pohjanmaalla ja koko maassa oman yrityksen kannalta. Etelä-Pohjanmaalla toimivista pk-yrityksistä 31 prosenttia ennakoii suhdannenäkymien lähimmän vuoden aikana paranevan ja 12 prosenttia yrityksistä ennakoii suhdanteiden heikkenevän. Alueen pk-yritysten yleiset suhdannenäkymät ovat edelleen heikommalla tasolla kuin koko maan pk-yrityksillä keskimäärin.

Seuraavasta kuviosta nähdään pk-yritysten yleisten suhdannenäkymien kehitys tutkimusjaksosta 1/97 lähtien. Syksyn 2009 tilanteeseen verrattuna ovat sekä Etelä-Pohjanmaalla että koko maassa suhdannenäkymät nousseet.

### 3.1 YLEISET SUHDANNENÄKYMÄT LÄHIMMÄN VUODEN AIKANA



## 4.2 Suhdannenäkymät osatekijöittäin

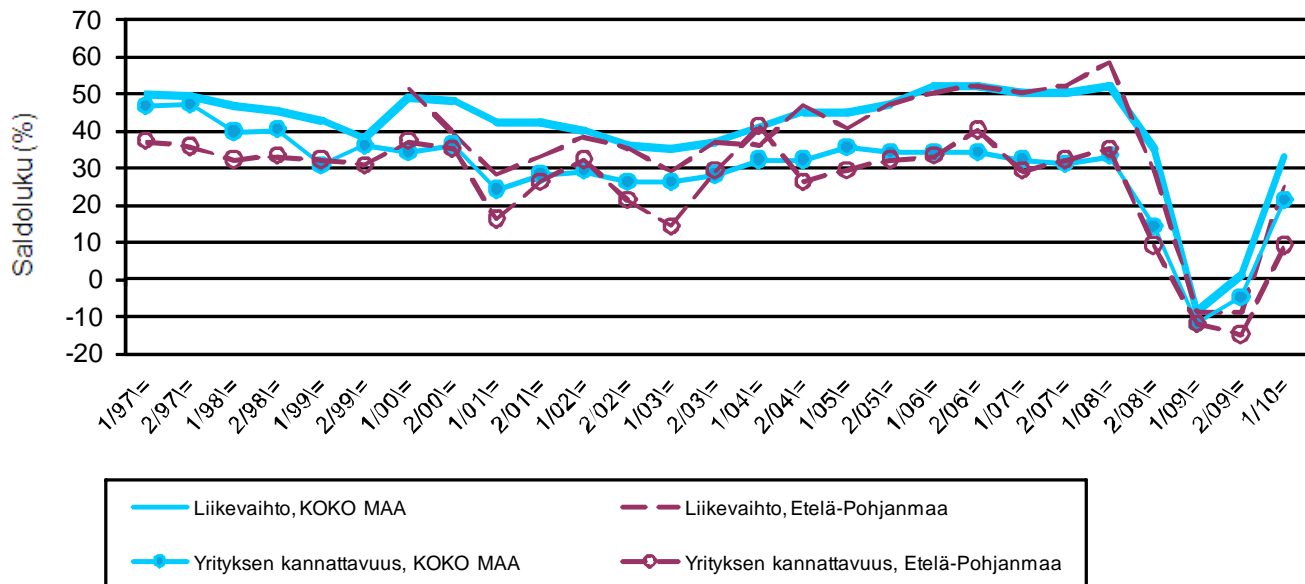
**Taulukko 3.2: Pk-yritysten suhdannenäkymät osatekijöittäin seuraavan vuoden kuluttua.**

	Liikevaihto	Investointien arvo	Viennin arvo	Tuonnin arvo	Tuotanto-kustannukset	Yrityksen kannattavuus	Vaka-varaisuus	Tuotekehitys-panostukset
<b>KOKO MAA</b>								
Suurempi	48	22	15	14	31	38	37	27
Yhtä suuri	37	58	74	75	58	45	53	61
Pienempi	15	20	11	11	11	17	11	11
<b>Saldoluku (%)</b>	<b>33</b>	<b>2</b>	<b>5</b>	<b>4</b>	<b>19</b>	<b>21</b>	<b>26</b>	<b>16</b>
<b>Etelä-Pohjanmaa</b>								
Suurempi	42	20	19	12	32	30	33	30
Yhtä suuri	40	55	69	76	59	49	53	58
Pienempi	18	25	13	12	8	21	14	12
<b>Saldoluku (%)</b>	<b>25</b>	<b>-5</b>	<b>6</b>	<b>0</b>	<b>24</b>	<b>9</b>	<b>18</b>	<b>18</b>

Koko maan ja alueen pk-yritysten suhdannenäkymät ovat seuraavan vuoden kuluttua kaikkien osatekijöiden suhteen positiivisemmat syksyyn 2009 verrattuna. Etelä-Pohjanmaan pk-yritysten suhdannenäkymät ovat seuraavan vuoden kuluttua kaikkien osatekijöiden, lukuun ottamatta investointien arvoa, osalta positiivisia. Etelä-Pohjanmaalla toimivien pk-yritysten suhdannenäkymät ovat kuitenkin koko maata heikommat usean osatekijän kohdalla.

Seuraavasta kuviosta nähdään pk-yritysten liikevaihdon ja yrityksen kannattavuuden suhdannenäkymien<sup>4</sup> kehitys jaksosta 1/97 lähtien. Sekä liikevaihdon että kannattavuuden suhdannenäkymät ovat koko maassa ja alueella nousseet syksyn 2009 kyselyyn verrattuna.

### 3.2 SUHDANNENÄKYMÄT SEURAAVAN VUODEN KULUTTUA



<sup>4</sup> Kysymysmuoto muuttui 1/2000. Tätä aiemmin kysyttiin suhdannenäkymät seuraavan puolen vuoden aikana.

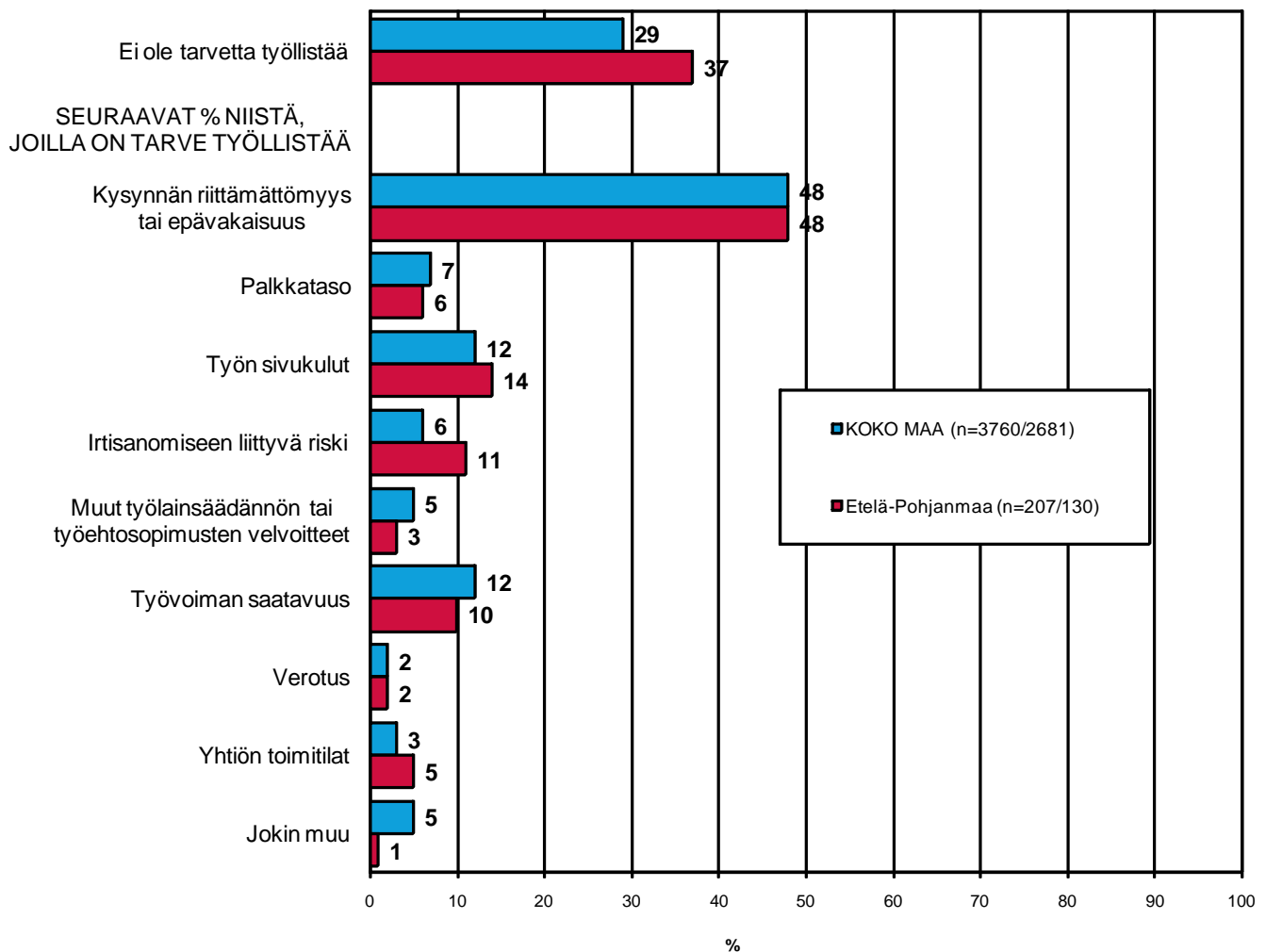
## 5 PK-YRITYSTEN TYÖLLISTÄMISEN ESTEET

Etelä-Pohjanmaalla pk-yrityksillä työllistämisen suurin este on kysynnän riittämättömyys tai epävakaisuus, jota noin puolet niistä alueen pk-yrityksistä, joilla on tarve työllistää, pitää työllistämisen suurimpana esteenä. Työn sivukulut on toiseksi suurin este niille alueen pk-yrityksille, joilla on tarve työllistää. Nämä kaksi tekijää koettiin suurimmiksi esteiksi myös koko maan tasolla.

37 prosentilla Etelä-Pohjanmaan ja 29 prosentilla koko maan pk-yrityksistä ei ole tarvetta työllistää.

### 4. PK-YRITYSTEN TYÖLLISTÄMISEN SUURIN ESTE

n=kaikki vastaajat/yrityksellä tarve työllistää

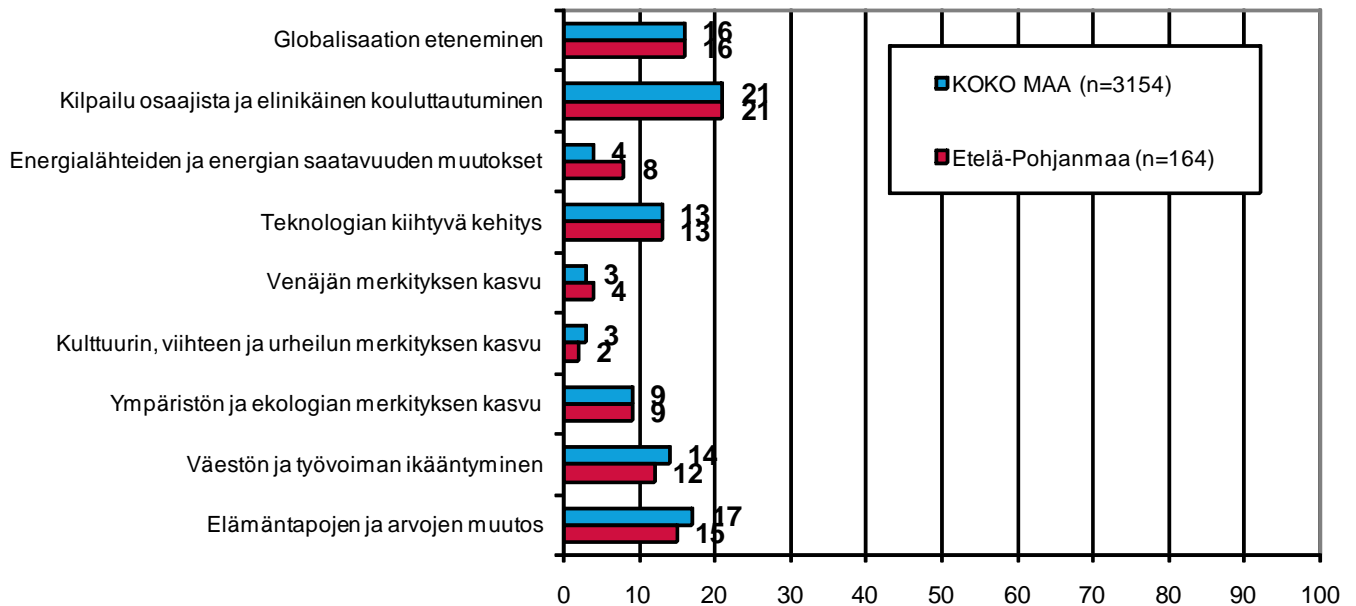


## 6 TULEVAISUUDEN MUUTOSILMIÖT

Kilpailun osajista sekä elinikäisen kouluttautumisen ja elämäntapojen ja arvojen muutoksen arvioidaan vaikuttavan eniten yritysten toimintaedellytyksiin Etelä-Pohjanmaan alueella. Samojen tulevaisuuden muutosilmiöiden koettiin vaikuttavan eniten toimintaedellytyksiin myös koko maassa.

### 5. ENITEN TOIMINTAEDELLYTYKSIIN VAIKUTTAVA TULEVAISUUDEN MUUTOSILMIÖ

n= voimakkaasti kasvuhakuinen/pyrkii kasvamaan mahdollisuuksien mukaan/pyrkii säilyttämään asemansa

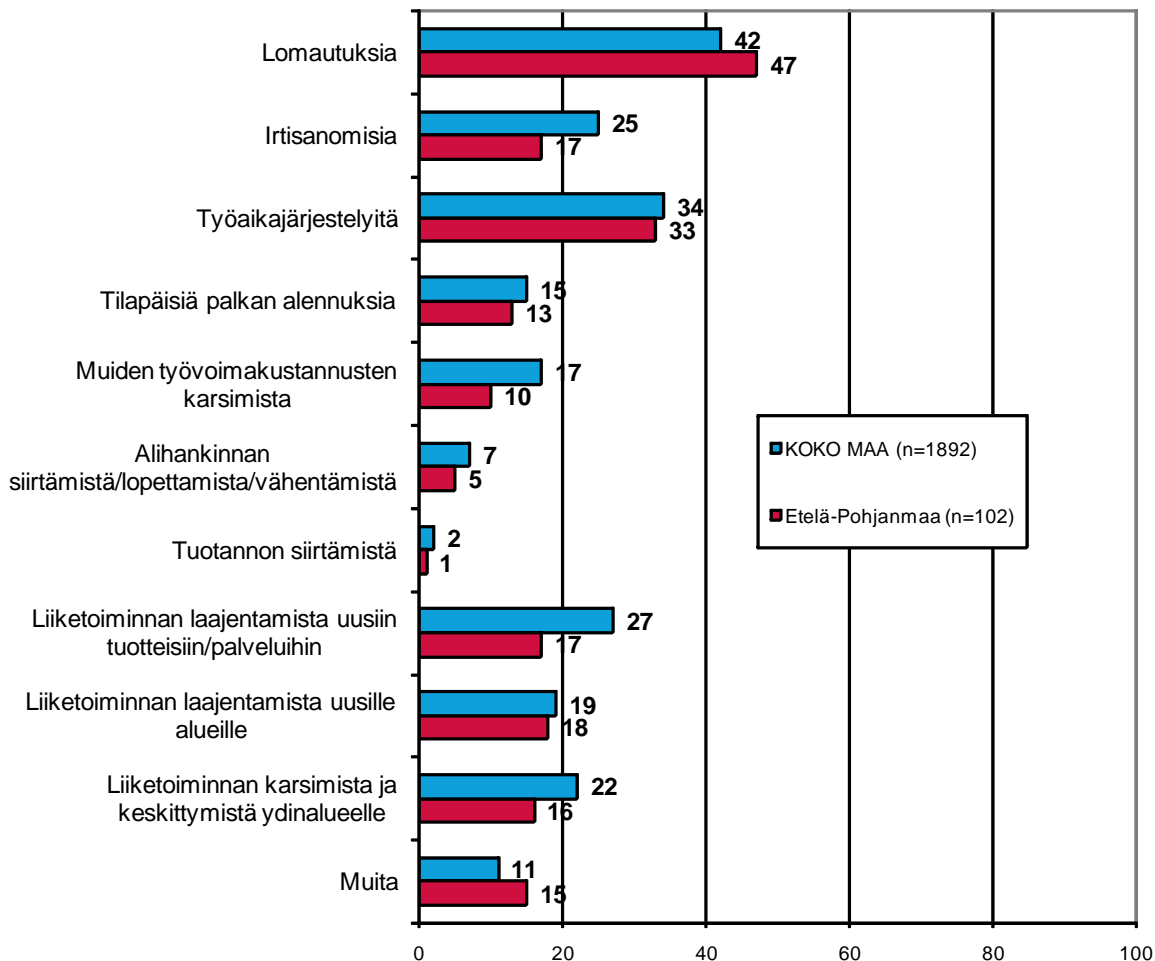


## 7 SOPEUTTAMISTOIMET SUHDANNETILANTEEN VUOKSI

Koko maan pk-yrityksistä 42 prosenttia ja alueella 41 prosenttia on jo sopeuttanut toimintaansa suhdannetilanteen vuoksi. Lisäksi noin kymmenesosa koko maan (9%) ja alueen (8 %) pk-yrityksistä suunnittelee toimintansa sopeuttamista.

47 prosenttia alueen toimintaa sopeuttaneista / sopeuttamista suunnittelevista pk-yrityksistä on tehnyt / aikoo tehdä lomautuksia. Toiseksi eniten alueella on tehty / suunnitellaan tehtäväksi työaikajärjestelyitä. Koko maan pk-yrityksissä nämä olivat myös kaksi eniten toteutettua / suunnitteilla olevaa sopeuttamistointia. Irtisanomisia on tehnyt / suunnittelee tekevänsä puolestaan neljäsosa koko maan ja 17 prosenttia alueen vastanneista pk-yrityksistä.

### 6. MITÄ SOPEUTTAMISTOIMIA ON TEHTY/SUUNNITTEILLA n=on jo sopeuttanut, suunnittelee sopeuttamista

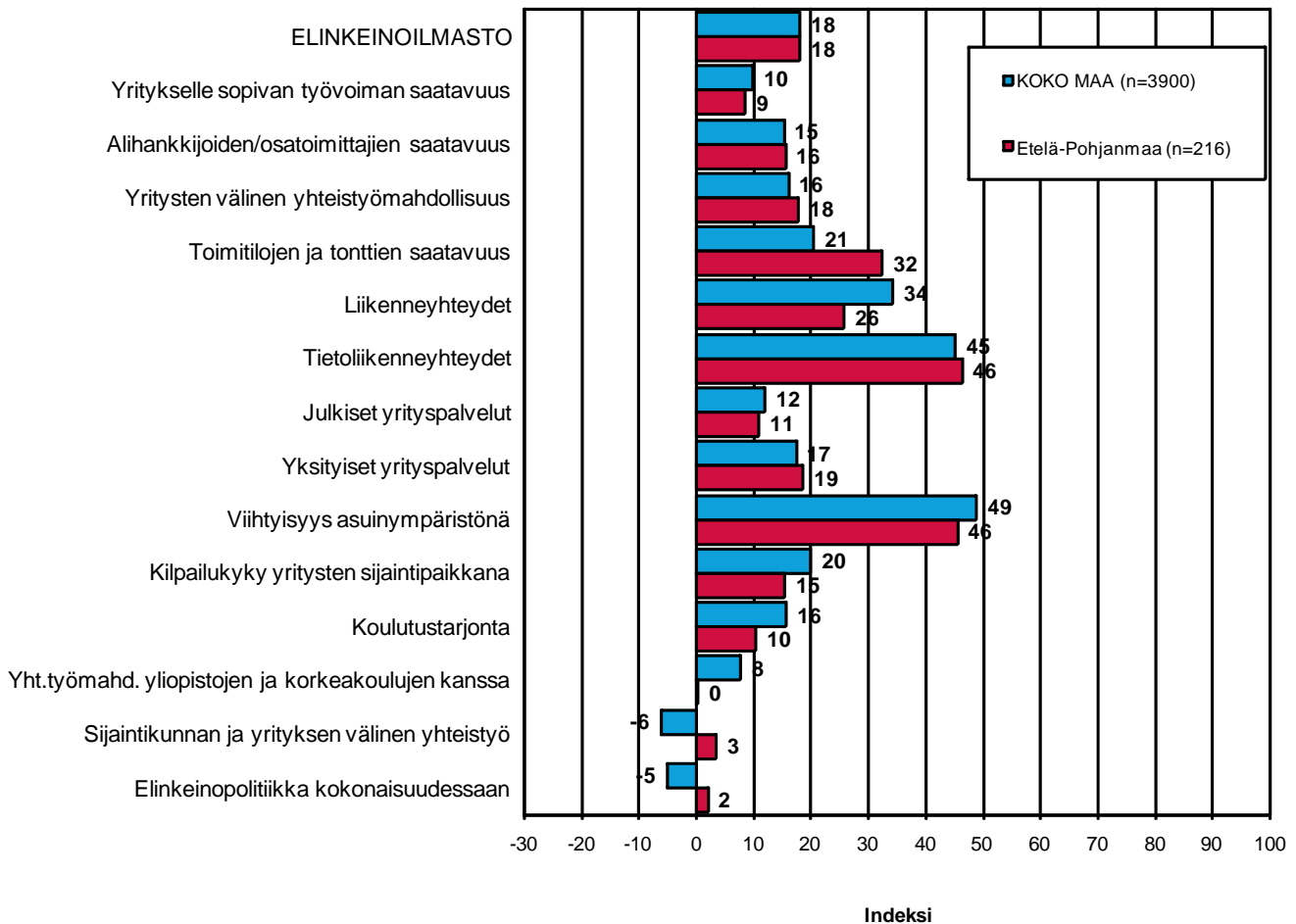




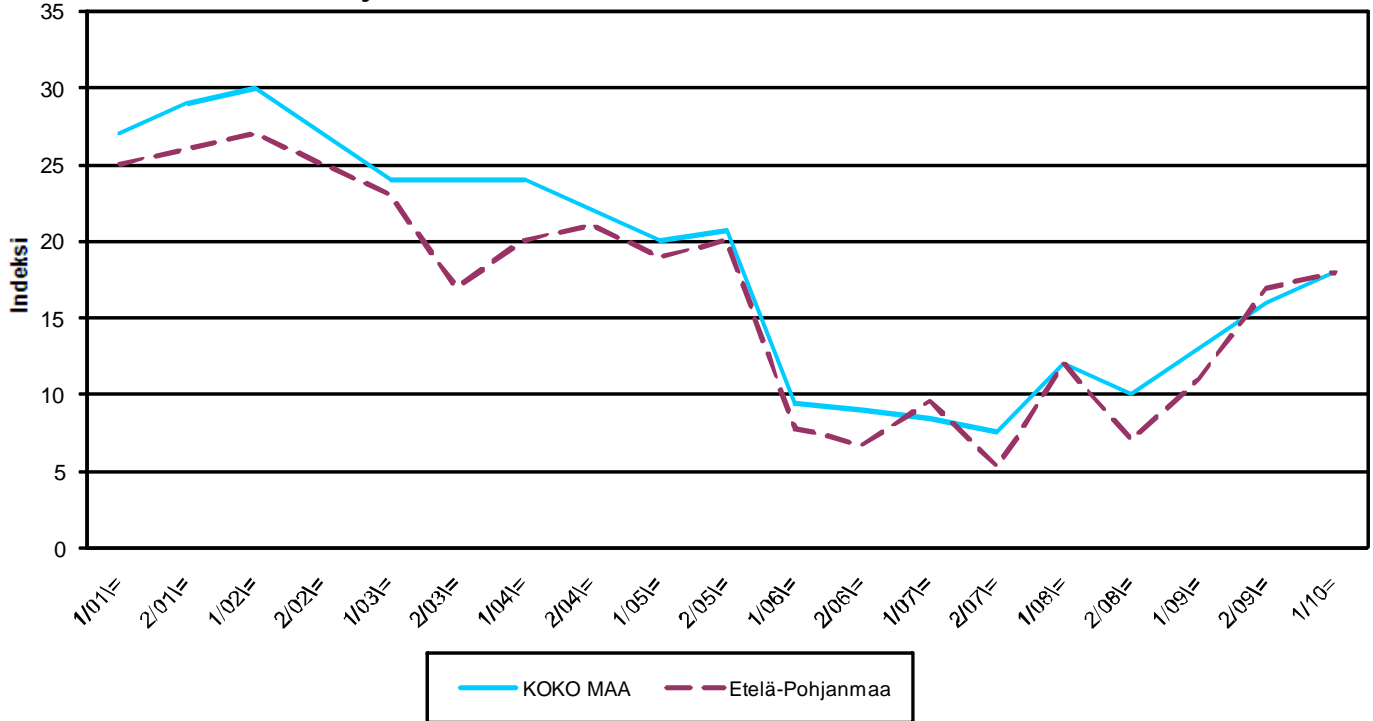
## 8 ELINKEINOILMASTO

Yrityksen sijaintikuntaan elinkeinon harjoittamisen näkökulmasta ollaan Etelä-Pohjanmaalla nyt yhtä tyytyväisiä kuin koko maassa keskimäärin. Tyytyväisimpiä Etelä-Pohjanmaalla sijaitsevat pk-yritykset ovat alueen viihtyisyyteen asuinympäristönä sekä tietoliikenneyhteyksiin. Tyytymättömmimpiä alueella ollaan sijaintikunnan ja yritysten väliseen yhteistyöhön ja elinkeinopolitiikkaan kokonaisuudessaan. Kokonaisuutena tyytyväisyys elinkeinoilmastoon on Etelä-Pohjanmaalla ja koko maassa edelleen noususuunnassa. Aiemmin kysytty tekijä 'yhteiskunnalliset turvallisuuspalvelut' ei ole ollut mukana kyselyssä vuodesta 2006 lähtien.

### 7.1 ELINKEINOILMASTO n=kaikki vastaajat



## 7.2 ELINKEINOILMASTO - Keskiarvo sijaintikunnan elinkeinoilmasto koskevista väittämistä -



## 9 PK-YRITYSTEN KASVUHAKUISUUS

Taulukko 4: Pk-yritysten kasvuhakuisuus.

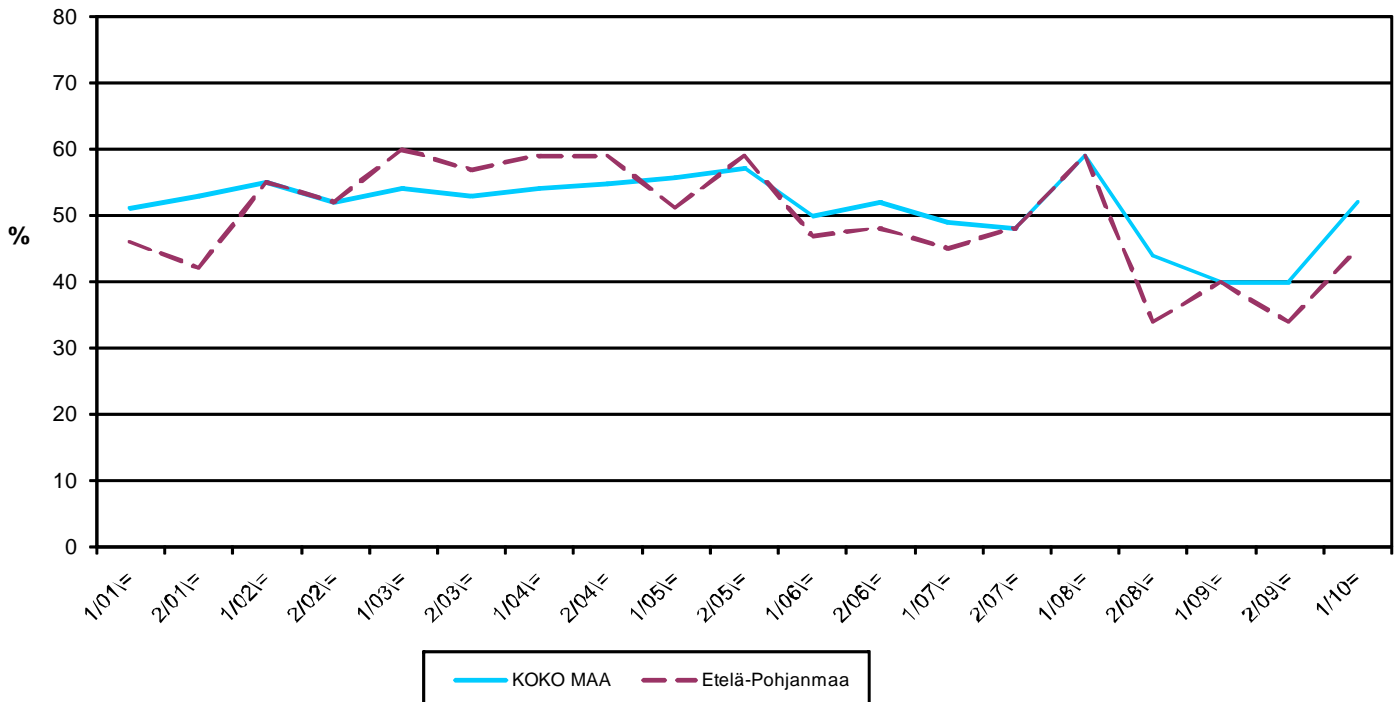
	KOKO MAA	Etelä-Pohjanmaa
	%	%
Olemme voimakkaasti kasvuhakuinen	10	6
Pyrimme kasvamaan mahdollisuuksien mukaan	42	40
Pyrimme säilyttämään asemamme	33	38
Yrityksellämme ei ole kasvutavoitteita	14	16
Toiminta loppuu seuraavan vuoden aikana	1	1

Etelä-Pohjanmaalla on nyt vähemmän voimakkaasti kasvuhakuisia pk-yrityksiä, kuin koko maassa keskimäärin. Yrityksen toiminnan loppumista seuraavan vuoden aikana ennakoi prosentti koko maan ja alueen pk-yrityksistä.

Voimakkaasti tai mahdollisuuksien mukaan kasvavia pk-yrityksiä on nyt Etelä-Pohjanmaalla yhteensä 46 prosenttia ja koko maassa yhteensä 52 prosenttia. Kokonaisuutena kasvuhakuisten yritysten osuus on noussut alueella kun voimakkaasti kasvuhakuisten määrä on hieman pienentynyt. Voimakkaasti kasvuhakuisten sekä kokonaisuutena kasvuhakuisten yritysten osuus koko maassa on kasvanut.

## 8. PK-YRITYSTEN KASVUHAKUISUUS

-Voimakkaasti ja mahdollisuuksien mukaan kasvavien yritysten osuus kaikista yrityksistä-



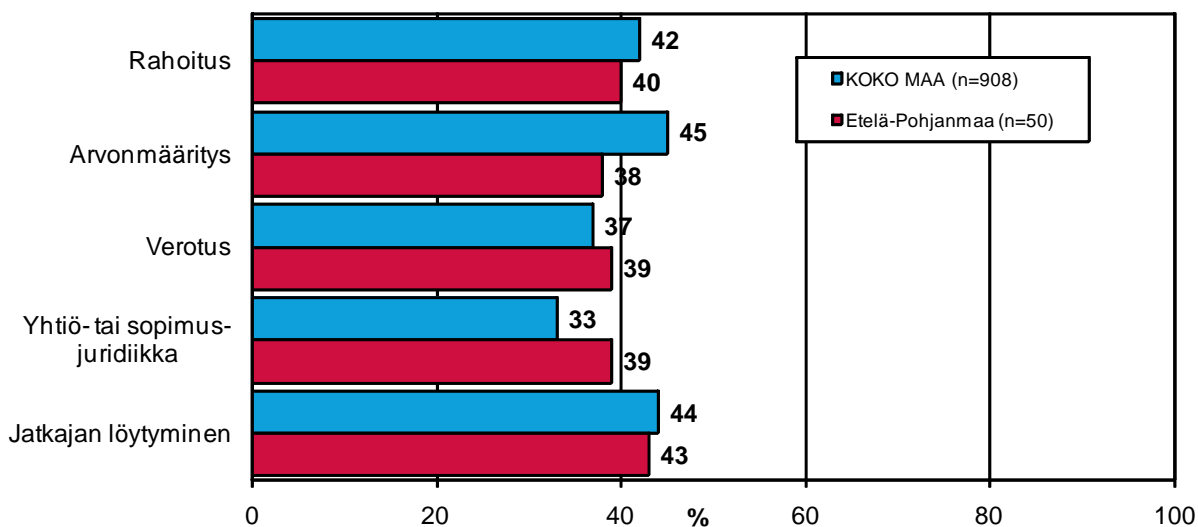
## 10 SUKUPOLVEN- TAI OMISTAJANVAIHDOKSET

Taulukko 5: Sukupolven- tai omistajanvaihdokset pk-yrityksissä.

	KOKO MAA %	Etelä- Pohjanmaa %
SUKUPOLVEN- TAI OMISTAJANVAIHDOS ODOTETTAVISSA LÄHIMMÄN 5 VUODEN AIKANA		
Ei	64	65
Kyllä, 1-2 vuoden sisällä	9	10
Kyllä, 3-5 vuoden sisällä	14	13
Ei osaa sanoa	13	12

Etelä-Pohjanmaan alueella on sukupolven- tai omistajanvaihdos odotettavissa lähimmän viiden vuoden aikana hieman vajaassa viidesosassa (23 %) pk-yrityksistä. Suurimmat haasteet sukupolven- tai omistajanvaihdosta aikoville yrityksille Etelä-Pohjanmaan alueella ovat jatkajan löytäminen ja rahoitus.

### 9. ODOTETTAVISSA OLEVAT ONGELMAT SUKUPOLVEN-TAI OMISTAJANVAIHDOKSEEN LIITTYVISSÄ ASIOISSA -Yritykset, joissa vaihdos odotettavissa lähimmän 5 vuoden aikana- n=sukupolven/omistajanvaihdos viiden vuoden sisällä

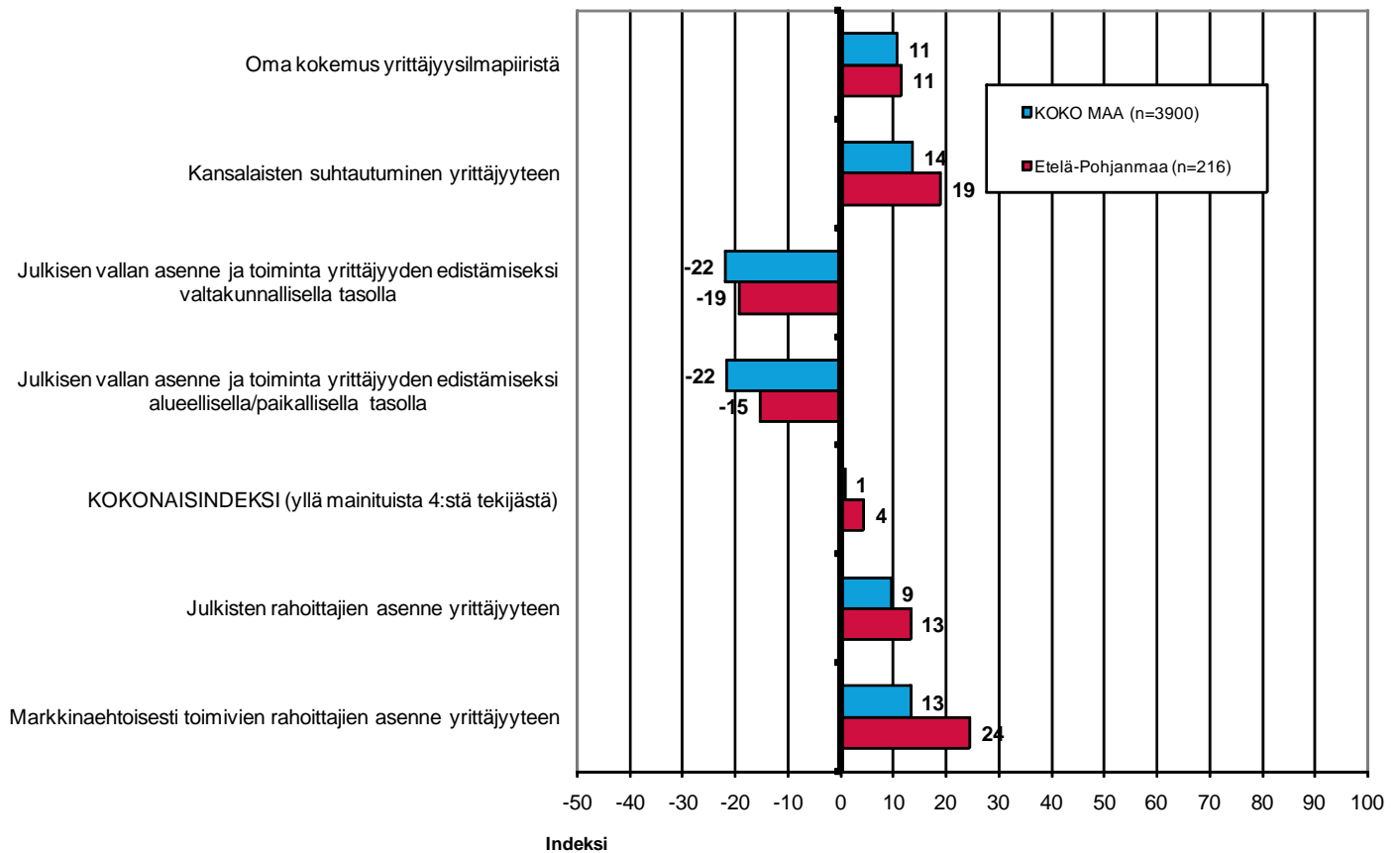


## 11 YRITTÄJYYSILMAPIIRI

Koko maan keskimääräinen kokonaisindeksi yrittäjyysilmapiirille on positiivinen +1, kun taas Etelä-Pohjanmaalla se on edelleen parempi +4. Indeksien osatekijöistä oma kokemus yrittäjyysilmapiiristä sekä kansalaisten suhtautuminen arvioidaan positiivisiksi tekijöiksi. Oma kokemus yrittäjyysilmapiiristä arvioidaan sekä alueella että koko maassa hieman negatiivisemmin syksyyn 2009 verrattuna. Kansalaisten suhtautuminen yrittäjyyteen arvioidaan pysyneen samana koko maan ja parantuneen alueen pk-yritysten keskuudessa. Julkisen vallan asenne ja toimet arvioidaan selkeästi negatiivisiksi sekä Etelä-Pohjanmaan, että koko maan osalta.

Julkisten rahoittajien ja myös markkinaehtoisesti toimivien rahoittajien asenne yrittäjyyteen arvioidaan edelleen Etelä-Pohjanmaan alueella paremmiksi kuin koko maassa keskimäärin. Markkinaehtoisien rahoittajien asenne saa paremman arvion julkiseen puoleen verrattuna Etelä-Pohjanmaalla. Koko maan pk-yritysten keskuudessa julkisten rahoittajien asenne saa paremman arvion markkinaehtoisesti toimivien rahoittajien asenteeseen verrattuna.

### 10. YRITTÄJYYSILMAPIIRI n=kaikki vastaajat



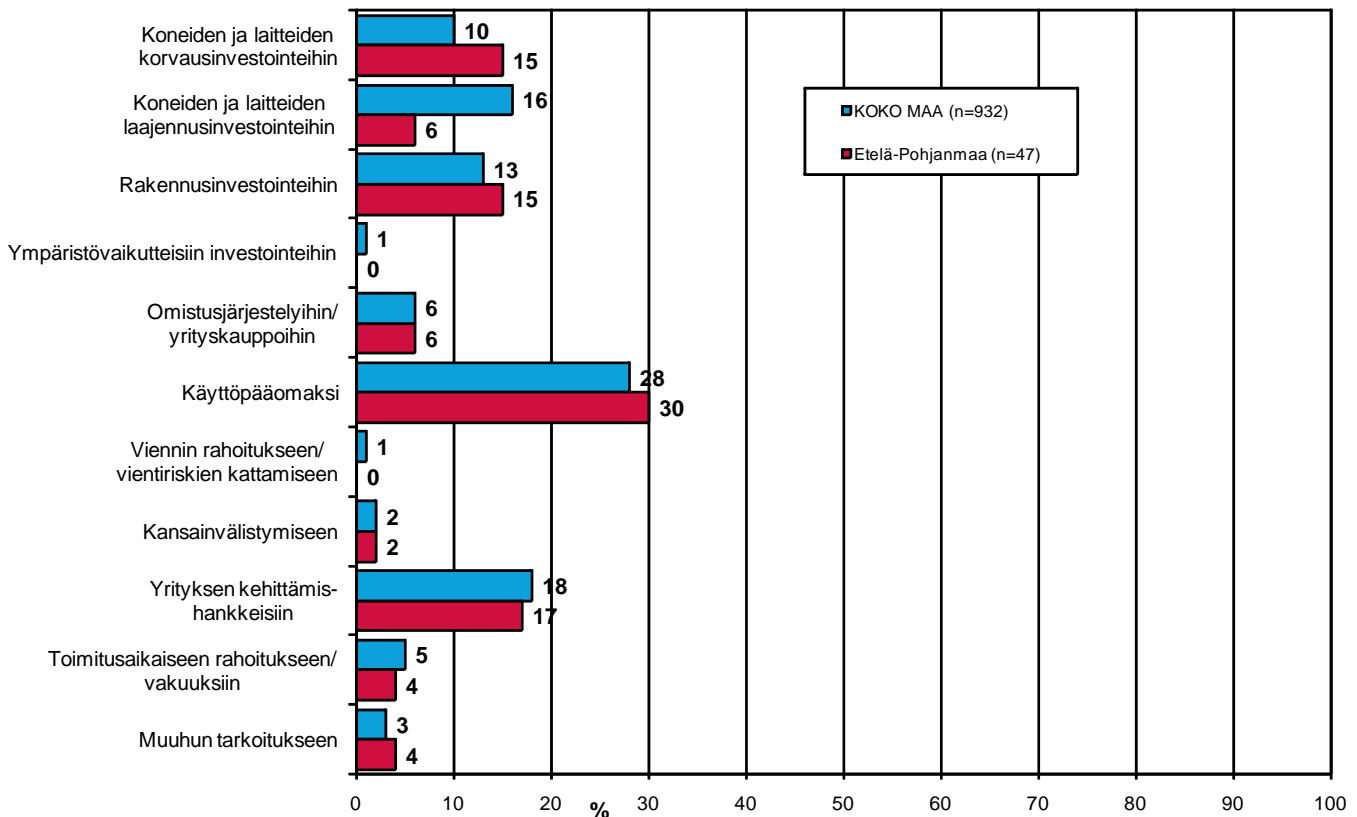
## 12 PK-YRITYSTEN RAHOITUS

Etelä-Pohjanmaan alueen yrityksistä 27 prosenttia oli ottanut ulkopuolista rahoitusta viimeisten 12 kuukauden aikana, kun taas koko maassa näin oli tehnyt 31 prosenttia. Koko maan ja alueen pk-yrityksistä 52 prosenttia oli ottanut lainaa rahoituslaitoksilta.

Koko maassa toimivista pk-yrityksistä joka neljäs (23%) aikoo ottaa ulkopuolista rahoitusta seuraavan vuoden aikana. Alueella rahoitusta aikoo ottaa niin ikään 23 prosenttia pk-yrityksistä. Finnveran suhdannelainaa / -takausta aikoo näistä yrityksistä hakea koko maan ja alueen osalta 29 prosenttia pk-yrityksistä. Tärkeimpänä käyttötarkoituksena rahoitukselle pidetään alueella rahoituksen ottamista käyttöpääomaksi.

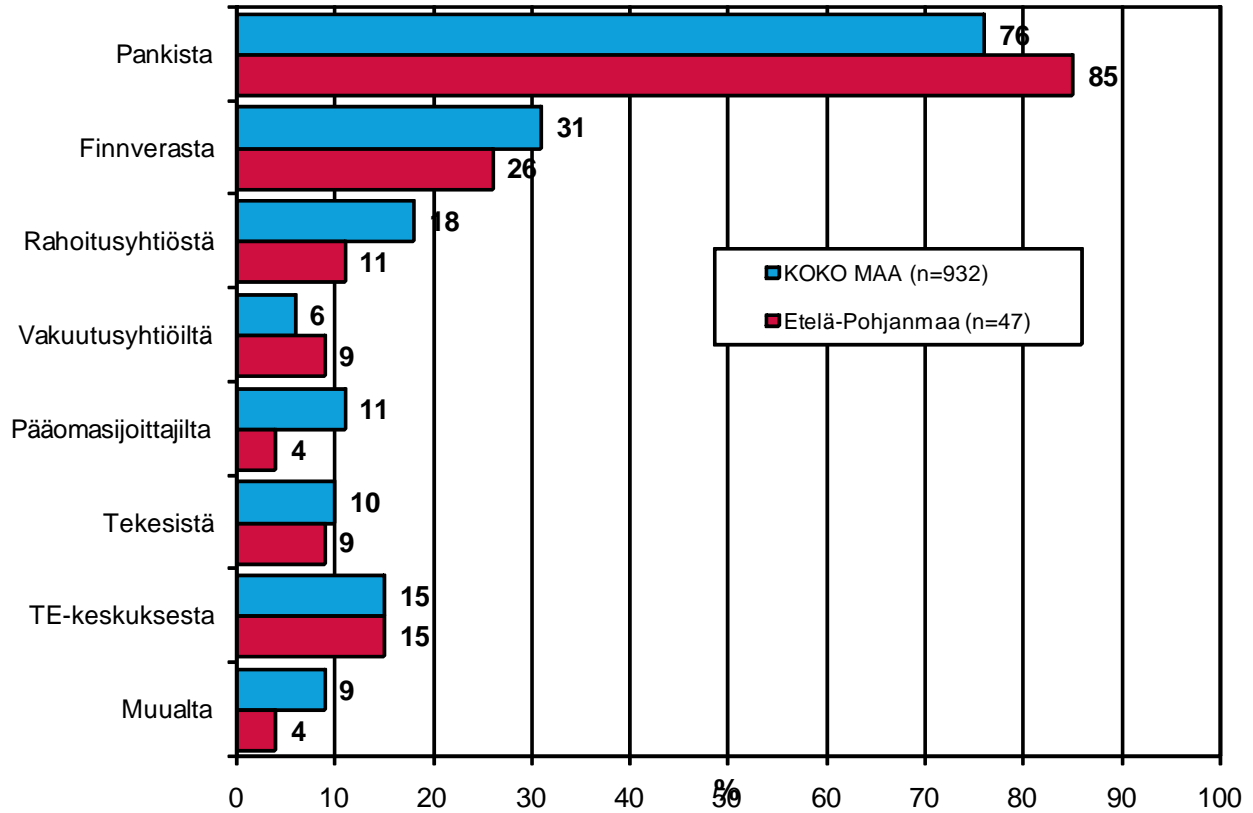
Etelä-Pohjanmaan pk-yritykset aikovat hankkia ulkoista rahoitusta useimmiten pankista (85%) tai Finnverasta (26 %).

### 11. TÄRKEIN KÄYTTÖTARKOITUS ULKOPUOLISELLE RAHOITUKSELLE -Yritykset, jotka aikovat ottaa ulkopuolista rahoitusta- n=yritys aikoo ottaa ulkopuolista rahoitusta





## 12. MISTÄ AIKOO HAKEA RAHOITUSTA -Yritykset, jotka aikovat ottaa ulkopuolista rahoitusta- n=yritys aikoo ottaa ulkopuolista rahoitusta

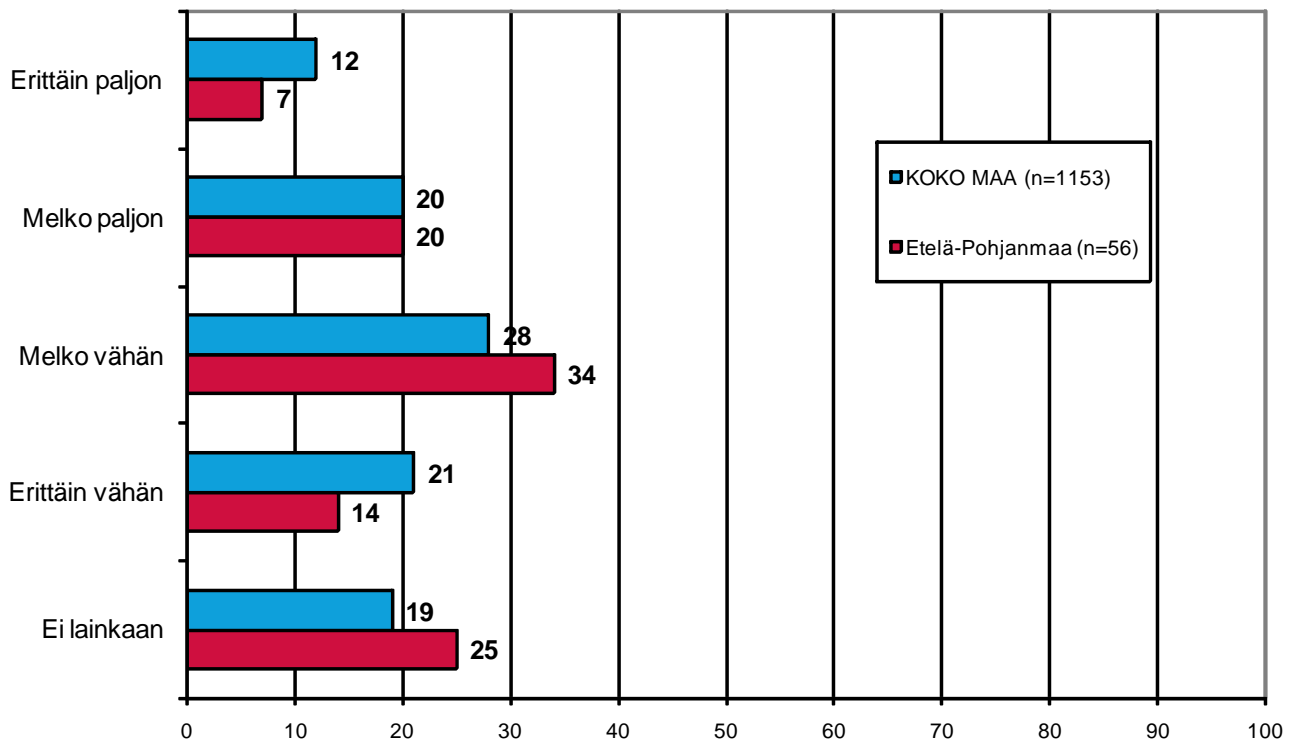


Yhteensä 32 prosenttia rahoitusta ottaneista koko maan pk-yrityksistä kokee, että rahoitusmarkkinat ovat heijastuneet rahoitusehtoihin melko tai erittäin paljon. Alueella puolestaan noin neljäsosa (27 %) pk-yrityksestä kokee rahoitusmarkkinoiden vaikuttaneen ehtoihin melko tai erittäin paljon. Noin viidesosa koko maan ja neljäsosa alueen pk-yrityksistä ilmoittaa, että rahoitusmarkkinoiden muutokset / ongelmat eivät ole heijastuneet lainkaan rahoitusehtoihin.

Alueella koetaan kokonaisuudessaan rahoitusmarkkinoiden muutoksilla / ongelmilla olleen harvemmin vaikutusta rahoitusehtoihin kuin koko maassa keskimäärin.

### 13. OVATKO RAHOITUSMARKKINOIDEN MUUTOKSET / ONGELMAT HEIJASTUNEET RAHOITUSEHTOIHIN

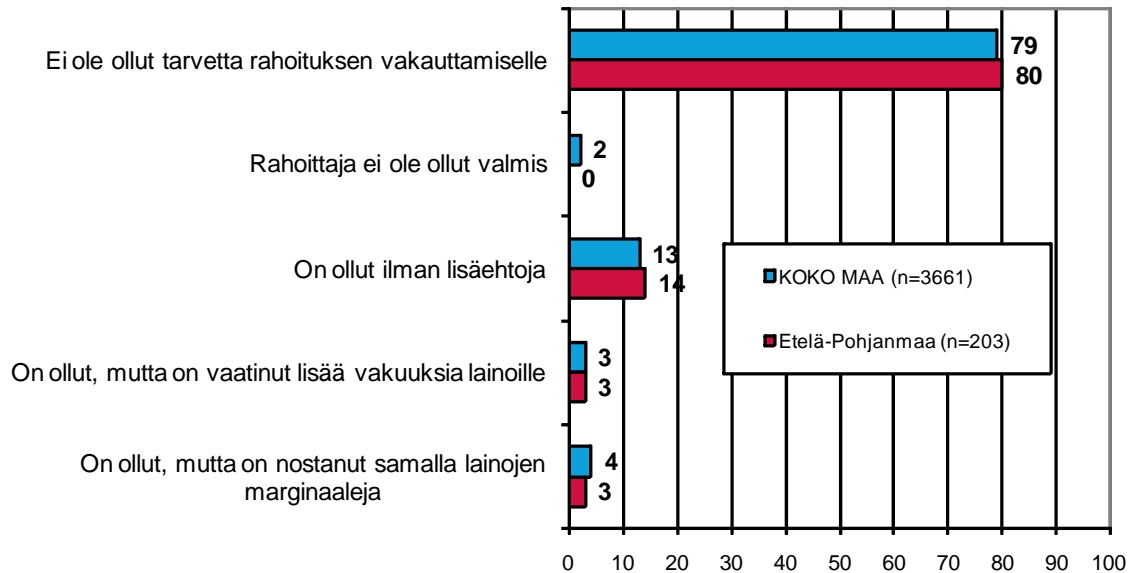
n=on ottanut ulkopuolista rahoitusta viimeisen 12 kk aikana



Suurin osa sekä alueen että koko maan pk-yrityksistä ilmoittaa, että yrityksessä ei ole ollut tarvetta rahoituksen vakauttamiselle.

Yli kymmenesosa koko maan ja alueen pk-yrityksistä ilmoittaa, että päärahoittaja on ollut valmis vakauttamaan rahoitusta ilman lisäehtoja. Ainoastaan pieni osa koko maassa ilmoittaa, että rahoittaja ei ole ollut valmis vakauttamaan rahoitusta. Alueella kukaan ei ilmoita, että rahoittaja ei olisi ollut valmis vakauttamaan rahoitusta. Alueella on koko maahan verrattuna asetettu hieman harvemmin lisäehtoja rahoituksen vakauttamiselle.

#### 14. ONKO PÄÄRAHOITTAJA OLLUT VALMIS VAKAUTTAMAAN RAHOITUSTA n=kaikki vastaajat



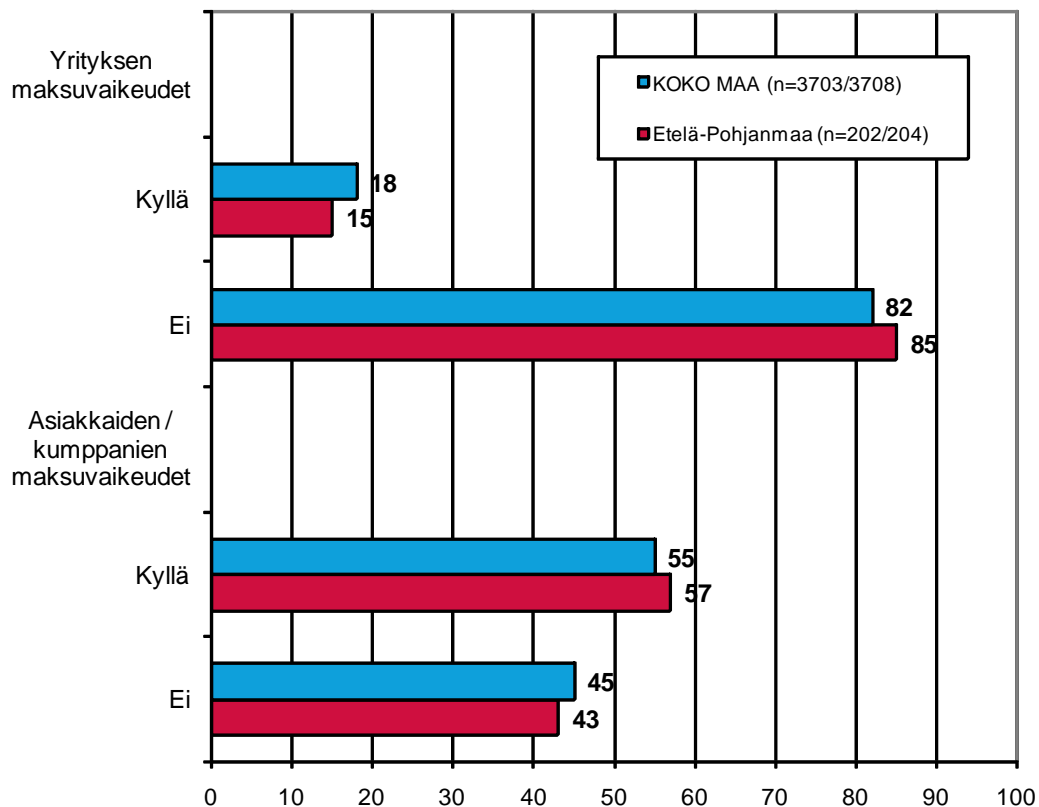
## 13 MAKSUVAIKEUDET JA -JÄRJESTELYT

Hieman vajaa viidesosa koko maan pk-yrityksistä ilmoittaa yrityksellä olleen maksuvaikeuksia viimeisen kolmen kuukauden aikana. Alueella puolestaan 15 prosenttia ilmoittaa yrityksellä olleen maksuvaikeuksia.

Yli puolet koko maan ja alueen pk-yrityksistä lisäksi ilmoittaa, että asiakkailta / kumppaneilla on ollut maksuvaikeuksia viimeisen kolmen kuukauden aikana. Asiakkailta / kumppaneilla on ollut useammin maksuvaikeuksia Etelä-Pohjanmaalla kuin koko maassa keskimäärin.

74 prosenttia koko maan ja 77 prosenttia alueen niistä yrityksistä, jotka ilmoittavat asiakkailta / kumppaneilla olleen maksuvaikeuksia viimeisen kolmen kuukauden aikana ilmoittaa, että asiakkailta / kumppaneilla on ollut maksuvaikeuksia viimeisen kolmen kuukauden aikana vuodentakaista enemmän.

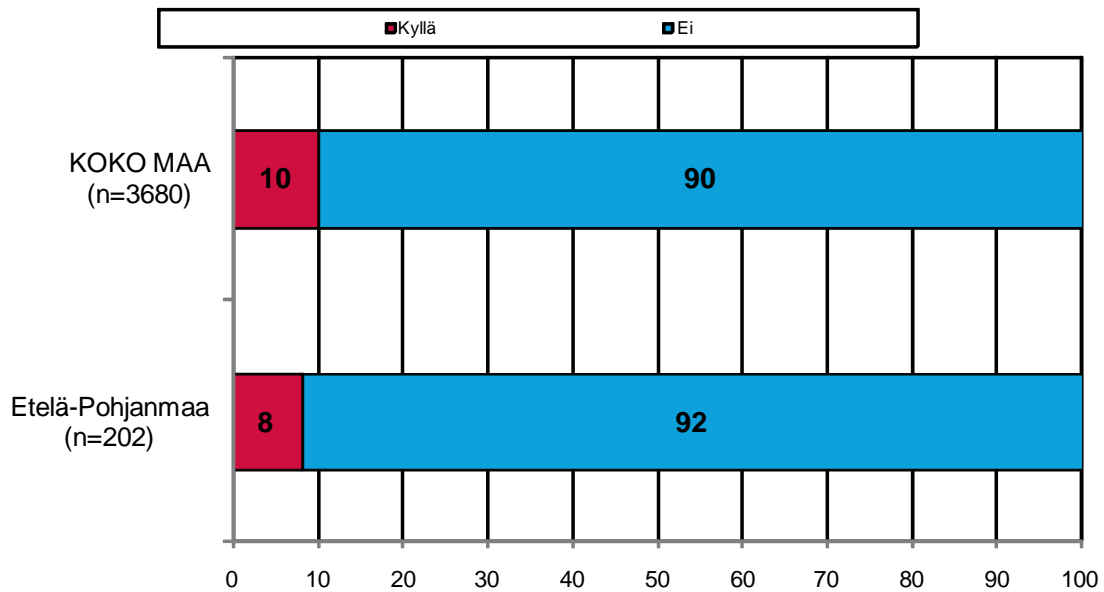
### 15. MAKSUVAIKEUDET YRITYKSELLÄ JA ASIAKKAILLA/ KUMPPANEILLA n=kaikki vastaajat



Kymmenesosa koko maan ja kahdeksan prosenttia alueen pk-yrityksistä ilmoittaa, että viimeisen kuuden kuukauden aikana on ollut tarvetta maksujärjestelyihin verottajan kanssa. Alueella on ollut harvemmin tarvetta maksujärjestelyille verottajan kanssa kuin koko maassa keskimäärin.

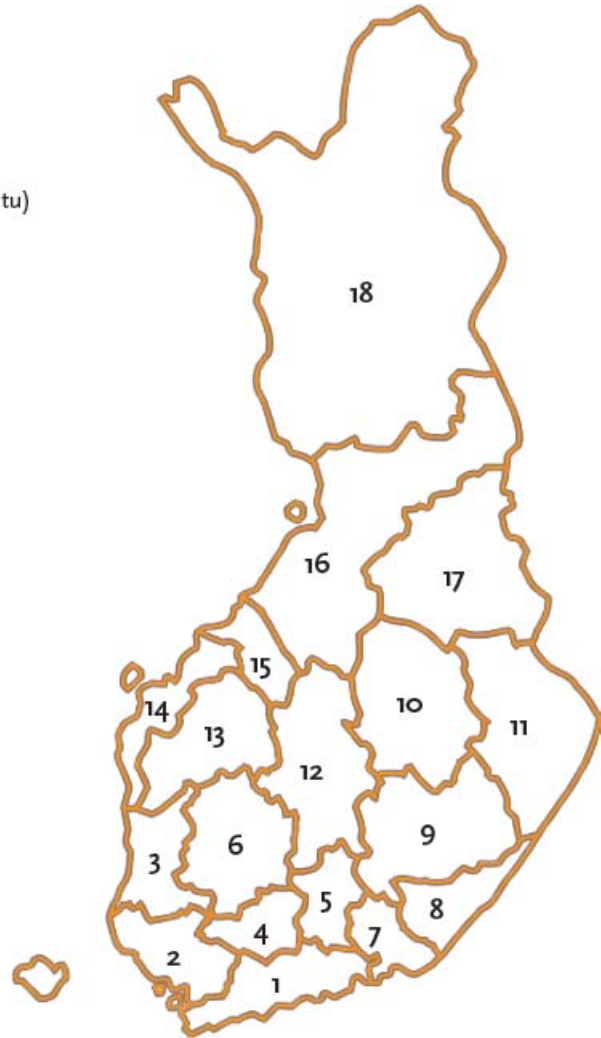
## 16. TARVE MAKSUJÄRJESTELYIHIN VEROTTAJAN KANSSA

n=kaikki vastaajat



## PK-YRITYSBAROMETRIN ALUEJAKO

1. Uusimaa, erilliset raportit:
  - Helsinki
  - Pääkaupunkiseutu (pl. Helsinki)
  - Uusimaa (pl. Helsinki ja Pääkaupunkiseutu)
2. Varsinais-Suomi
3. Satakunta
4. Kanta-Häme
5. Päijät-Häme
6. Pirkanmaa
7. Kymenlaakso
8. Etelä-Karjala
9. Etelä-Savo
10. Pohjois-Savo
11. Pohjois-Karjala
12. Keski-Suomi
13. Etelä-Pohjanmaa
14. Pohjanmaa
15. Keski-Pohjanmaa
16. Pohjois-Pohjanmaa
17. Kainuu
18. Lappi



Lisäksi tehdään raportit Hämeen, Kaakkois-Suomen, Pohjanmaan ja Uudenmaan ELY-alueille sekä Keski-Pohjanmaan Yrittäjien alueelle.



## SUOMEN YRITTÄJIEN JA ALUEJÄRJESTÖJEN YHTEYSTIEDOT

**Etelä-Karjalan Yrittäjät ry**  
www.yrittajat.fi/etelakarjala  
puhelin 010 470 1100

**Etelä-Pohjanmaan Yrittäjät ry**  
www.yrittajat.fi/etelapohjanmaa  
puhelin (06) 420 5000

**Etelä-Savon Yrittäjät ry**  
www.yrittajat.fi/etelasavo  
puhelin (015) 151 650

**Helsingin Yrittäjät ry**  
www.yrittajat.fi/helsinki  
puhelin 010 841 3020

**Hämeen Yrittäjät ry**  
www.yrittajat.fi/hame  
puhelin (03) 682 1153

**Kainuun Yrittäjät ry**  
www.yrittajat.fi/kainuu  
puhelin 010 387 7870

**Keski-Pohjanmaan Yrittäjät ry**  
www.yrittajat.fi/keskipohjanmaa  
puhelin (06) 831 5292

**Keski-Suomen Yrittäjät ry**  
www.yrittajat.fi/keskisuomi  
puhelin 010 425 9200

**Kymen Yrittäjät ry**  
www.yrittajat.fi/kymi  
puhelin (05) 544 3030

**Lapin Yrittäjät ry**  
www.yrittajat.fi/lappi  
puhelin 0400 898 200

**Länsipohjan Yrittäjät ry**  
www.yrittajat.fi/lansipohja  
puhelin (016) 221 701

**Pirkanmaan Yrittäjät ry**  
www.yrittajat.fi/pirkanmaa  
puhelin (03) 251 6500

**Pohjois-Karjalan Yrittäjät**  
www.yrittajat.fi/pohjoiskarjala  
puhelin 010 470 7600

**Pohjois-Pohjanmaan Yrittäjät ry**  
www.yrittajat.fi/pohjoispohjanmaa  
puhelin (08) 311 4677

**Päijät-Hämeen Yrittäjät ry**  
www.yrittajat.fi/paijathame  
puhelin (03) 782 9866

**Pääkaupunkiseudun Yrittäjät ry**  
www.yrittajat.fi/paakaupunkiseutu

**Espoon Yrittäjät ry**  
puhelin 010 422 1400

**Kauniaisten Yrittäjät ry,**  
**Grankulla Företagare rf,**  
puhelin 010 420 6900

**Vantaan Yrittäjät ry**  
puhelin (09) 823 7630

**Rannikko-Pohjanmaan Yrittäjät ry**  
www.yrittajat.fi/rannikkopohjanmaa  
puhelin (06) 356 0800

**Satakunnan Yrittäjät ry**  
www.yrittajat.fi/satakunta  
puhelin (02) 634 9900

**Savon Yrittäjät ry**  
www.yrittajat.fi/savo  
puhelin (017) 368 0500

**Uudenmaan Yrittäjät ry -**  
**Nylands Företagare rf**  
www.yrittajat.fi/uusimaa  
puhelin (09) 274 5420

**Varsinais-Suomen Yrittäjät ry**  
www.yrittajat.fi/varsinaissuomi  
puhelin (02) 275 7100

**Suomen Yrittäjät**  
Mannerheimintie 76 A, 00250 Helsinki  
PL 999, 00101 Helsinki  
puhelin (09) 229 221  
faksi (09) 2292 2810  
toimisto@yrittajat.fi  
www.yrittajat.fi

## FINNVERA OYJ:N JA ALUEKONTTOREIDEN YHTEYSTIEDOT

### Aluekonttorit

#### Helsinki

Eteläesplanadi 8  
PL 1010, 00101 Helsinki  
faksi 020 460 3401

#### Joensuu

Torikatu 9 A, 80100 Joensuu  
faksi 020 460 2163

#### Jyväskylä

Sepänkatu 4, 40100 Jyväskylä  
faksi 020 460 2299

#### Kajaani

Kauppakatu 1, 87100 Kajaani  
faksi 020 460 3899

#### Kuopio

Haapaniemenkatu 40  
PL 1127, 70111 Kuopio  
faksi 020 460 3330

#### Lahti

Laiturikatu 2, 5. krs, 15140 Lahti  
faksi 020 460 2249

#### Lappeenranta

Snellmaninkatu 10, 53100 Lappeenranta  
faksi 020 460 2149

#### Mikkeli

Linnankatu 5, 50100 Mikkeli  
faksi 020 460 3690

#### Oulu

Asemakatu 37, 90100 Oulu  
faksi 020 460 3944

#### Pori

Valtakatu 6, 28100 Pori  
faksi 020 460 2349

#### Rovaniemi

Maakuntakatu 10  
PL 8151, 96101 Rovaniemi  
faksi 020 460 2099

#### Seinäjoki

Kauppatori 1–3, 60100 Seinäjoki  
faksi 020 460 2399

#### Tampere

Hämeenkatu 9  
PL 559, 33101 Tampere  
faksi 020 460 3711

#### Turku

Eerikinkatu 2, 20100 Turku  
faksi 020 460 3649

#### Vaasa

Pitkäkatu 55, 65100 Vaasa  
faksi 020 460 3849

### Pietarin edustusto

**Finnveran Pietarin edustusto**  
**Finnish-Russian Innovation Center**  
Business Center Apollo, office 500  
Dobrolyubova Prospect 8  
St. Petersburg 197198  
Russia  
puhelin +7 812 335 2234  
faksi +7 812 335 2236

### Pääkonttori

#### Finnvera Oyj

#### Helsinki

Eteläesplanadi 8  
PL 1010, 00101 Helsinki  
faksi 020 460 7220

#### Kuopio

Haapaniemenkatu 40  
PL 1127, 70111 Kuopio  
faksi 020 460 3240

valtakunnan vaihde 020 460 11  
[www.finnvera.fi](http://www.finnvera.fi)

## TYÖ- JA ELINKEINOMINISTERIÖN JA ELY-KESKUSTEN YHTEYSTIEDOT

### **Etelä-Pohjanmaan ELY**

Huhtalantie 2, 60220 Seinäjoki  
puhelin 020 636 0030  
faksi (06) 414 3020  
[www.ely-keskus.fi/etela-pohjanmaa](http://www.ely-keskus.fi/etela-pohjanmaa)

### **Etelä-Savon ELY**

Mikonkatu 3 ja 5, PL 164, 50101 Mikkeli  
puhelin 020 636 0120  
faksi (015) 651 9149  
[www.ely-keskus.fi/etela-savo](http://www.ely-keskus.fi/etela-savo)

### **Hämeen ELY**

Rauhankatu 10, 15110 Lahti  
faksi (03) 589 9520  
Raatihuoneenkatu 11, 13100 Hämeenlinna  
faksi (03) 570 8010  
puhelin 020 636 0130  
[www.ely-keskus.fi/hame](http://www.ely-keskus.fi/hame)

### **Kaakkois-Suomen ELY**

Salpausselänkatu 22, PL 1041, 45101 Kouvola  
Kauppakatu 40 D, 53100 Lappeenranta  
puhelin 020 636 0090  
faksi (05) 379 4550  
[www.ely-keskus.fi/kaakkois-suomi](http://www.ely-keskus.fi/kaakkois-suomi)

### **Kainuun ELY**

Kalliokatu 4, PL 115, 87101 Kajaani  
puhelin 020 636 0100  
faksi (08) 614 1670  
[www.ely-keskus.fi/kainuu](http://www.ely-keskus.fi/kainuu)

### **Keski-Suomen ELY**

Cygnaeuksenkatu 1, PL 250, 40101 Jyväskylä  
puhelin 020 636 0040  
(014) 449 8750  
[www.ely-keskus.fi/keski-suomi](http://www.ely-keskus.fi/keski-suomi)

### **Lapin ELY**

Ruokasenkatu 2, PL 8060, 96101 Rovaniemi  
faksi (016) 319 610  
Asemakatu 19, 94100 Kemi  
faksi (016) 319 710  
puhelin 020 636 0010  
[www.ely-keskus.fi/lappi](http://www.ely-keskus.fi/lappi)

### **Pirkanmaan ELY**

Kauppakatu 4, PL 297, 33101 Tampere  
puhelin 020 636 0050  
faksi (03) 389 1603  
[www.ely-keskus.fi/pirkanmaa](http://www.ely-keskus.fi/pirkanmaa)

### **Pohjanmaan ELY**

Hovioikeudenpuistikko 19A, PL 131, 65101 Vaasa  
faksi (06) 329 6480  
Ristirannankatu 1, PL 240, 67101 Kokkola  
faksi (06) 832 6590  
puhelin 020 636 0140  
[www.ely-keskus.fi/pohjanmaa](http://www.ely-keskus.fi/pohjanmaa)

### **Pohjois-Karjalan ELY**

Kauppakatu 40 B, PL 69, 80101 Joensuu  
puhelin 020 636 0110  
faksi (013) 123 622  
[www.ely-keskus.fi/pohjois-karjala](http://www.ely-keskus.fi/pohjois-karjala)

### **Pohjois-Pohjanmaan ELY**

Viestikatu 1, PL 86, 90101 Oulu  
puhelin 020 636 0020  
faksi (08) 816 2869  
[www.ely-keskus.fi/pohjois-pohjanmaa](http://www.ely-keskus.fi/pohjois-pohjanmaa)

### **Pohjois-Savon ELY**

Käsityökatu 41, PL 2000, 70101 Kuopio  
puhelin 020 636 0080  
faksi (017) 580 8950  
[www.ely-keskus.fi/pohjois-savo](http://www.ely-keskus.fi/pohjois-savo)

### **Satakunnan ELY**

Yrjönkatu 20, 28101 PORI  
puhelin 020 636 0150  
faksi (02) 529 9340  
[www.ely-keskus.fi/satakunta](http://www.ely-keskus.fi/satakunta)

### **Uudenmaan ELY**

Maistraatinportti 2, 00240 Helsinki  
puhelin 020 636 0070  
faksi (09) 615 00829  
[www.ely-keskus.fi/uusimaa](http://www.ely-keskus.fi/uusimaa)

### **Varsinais-Suomen ELY**

Ratapihankatu 36, PL 236, 20101 Turku  
puhelin 020 636 0060  
faksi (02) 251 1540  
[www.ely-keskus.fi/varsinais-suomi](http://www.ely-keskus.fi/varsinais-suomi)

### **Työ- ja elinkeinoministeriö**

Aleksanterinkatu 4, 00170 Helsinki  
PL 32, 00023 Valtioneuvosto  
puhelin 010 60 6000  
faksi (09) 1606 2166  
[www.tem.fi](http://www.tem.fi)



***Etelä-Pohjanmaan Yrittäjät***

**Etelä-Pohjanmaan Yrittäjät**  
Alvar Aallon katu 3, 60100 Seinäjoki  
puhelin (06) 420 5000  
faksi (06) 420 5001  
[minna.sillanpaa@yrittajat.fi](mailto:minna.sillanpaa@yrittajat.fi)  
[www.yrittajat.fi/etelapohjanmaa](http://www.yrittajat.fi/etelapohjanmaa)



**Finnvera Oyj**  
Valtakunnallinen vaihde: 020 460 11  
[www.finnvera.fi](http://www.finnvera.fi)  
**Helsinki**  
Eteläesplanadi 8  
PL 1010, 00101 Helsinki  
faksi 020 460 7220

**Kuopio**  
Haapaniemenkatu 40  
PL 1127, 70111 Kuopio  
faksi 020 460 3240



TYÖ- JA ELINKEINOMINISTERIÖ  
ARBETS- OCH NÄRRINGSMINISTERIET  
MINISTRY OF EMPLOYMENT AND THE ECONOMY

**Työ- ja elinkeinoministeriö**  
Aleksanterinkatu 4  
PL 32, 00023 Valtioneuvosto  
puhelin 010 606 000  
faksi 09 1606 2166  
[www.tem.fi](http://www.tem.fi)