

2009

TUTKIMUKSET

PK-YRITYSBAROMETRI, KEVÄT 2009

Alueraportti, Etelä-Karjala

Esipuhe

Suomen Yrittäjät ja Finnvera Oyj tekevät yhteistyössä pientä ja keskisuurta yritystoimintaa kuvaavan Pk-yritysbarometrin kaksi kertaa vuodessa sekä valtakunnallisena raporttina että alueellisina raporteina. Valtakunnallisessa raportissa tuloksia käsitellään koko pk-sektorin näkökulmasta sekä toimialoittain teollisuuteen, rakentamiseen, kauppaan ja palveluihin jaoteltuna. Alueraporteissa kehitystä verrataan erityisesti kyseisen alueen yritysten ja koko maan välillä.

Kevään 2009 Pk-yritysbarometri perustuu 3850 pk-yrityksen vastauksiin. Se kuvaa siten kattavasti pk-yritysten käsityksiä taloudellisen toimintaympäristön muutoksista ja yritysten toimintaan ja kehitysnäkymiin vaikuttavista tekijöistä. Barometrin kyky ennakoita talouden suhdannekäänteitä on ollut varsin hyvä.

Tässä raportissa tarkastellaan pk-yritysten suhdanneodotuksia lähimmän 12 kuukauden aikana sekä yleistä elinkeinoilmastoa. Lisäksi tarkastellaan yritysten rahoitustilannetta, kasvuhakuisuutta sekä yritysten kehittämistarpeita ja -esteitä.

Eryteisesti yritysten luottomarkkinoiden toimivuuteen kohdistuu nyt suurta mielenkiintoa. Kuinka kansainvälisen rahoituskriisin kääntyminen talouden syväksi taantumaksi vaikuttaa suomalaiseen yritystoimintaan? Tämä barometri osoittaa, että vaikutukset koskevat koko yrityskenttää, mutta erot toimialoittain ovat edelleen suuria.

Helsingissä 12.3.2009

Jussi Järventaus
toimitusjohtaja
Suomen Yrittäjät

Pauli Heikkilä
toimitusjohtaja
Finnvera Oyj



SISÄLTÖ

TIIVISTELMÄ	3
JOHDANTO.....	4
AINEISTO.....	5
1 Etelä-Karjalan ja koko maan yritykset.....	7
2 Yritykset ja työllisyys	8
3 Pk-yritysten suhdannenäkymät.....	9
3.1 Yleiset suhdannenäkymät.....	9
3.2 Suhdannenäkymät osatekijöittäin	10
4 Pk-yritysten kehittämistarpeet.....	11
5 Pk-yritysten kehittämisen pahimmat esteet	12
6 Pk-yritysten työllistämisen esteet.....	15
7 Sopeuttamistoimet suhdannetilanteen vuoksi	16
8 Elinkeinoilmasto	17
9 Pk-yritysten kasvuhakuisuus.....	19
10 Sukupolven- tai omistajanvaihdokset	20
11 Yrittäjyysilmapiiri	21
12 Pk-yritysten rahoitus.....	22

Finnveran yhteystiedot

Suomen Yrittäjien yhteystiedot

TIIVISTELMÄ

Suhdannenäkymät. Pk-yritykset odottavat suhdanteiden heikkenevän lähimmän vuoden aikana Etelä-Karjalassa ja koko maassa oman yrityksen kannalta. Etelä-Karjalassa toimivista pk-yrityksistä nyt vain 8 prosenttia ennakoi suhdannenäkymien lähimmän vuoden aikana paranevan ja jopa 57 prosenttia yrityksistä ennakoi suhdanteiden heikkenevän. Alueen pk-yritysten yleiset suhdannenäkymät ovat nyt merkittävästi heikkommat kuin koko maan pk-yrityksillä keskimäärin. Syksyn 2008 tilanteeseen verrattuna ovat Etelä-Karjalassa sekä koko maassa suhdannenäkymät heikentyneet. Etelä-Karjalassa laskua on tapahtunut koko maata enemmän.

Koko maan pk-yritysten suhdannenäkymät ovat seuraavan vuoden kuluttua kahta osatekijää lukuunottamatta negatiivisia. Etelä-Karjalan pk-yritysten keskuudessa kaikki muut osatekijät, paitsi tuotantokustannukset, ovat negatiivisia. Etelä-Karjalassa toimivien pk-yritysten suhdannenäkymät ovat keskimääräistä heikkommat kaikkien muiden osatekijöiden suhteen paitsi tuotantokustannusten. Sekä liikevaihdon että kannattavuuden suhdannenäkymät ovat sekä Etelä-Karjalassa että koko maassa laskeneet syksyn 2008 kyselystä.

Etelä-Karjalassa toimivat pk-yritykset odottavat työllisyyden heikkenevän seuraavan vuoden aikana. Henkilökunnan määrän suhdannenäkymiä kuvaava saldoluku on alueella nyt heikompi kuin koko maassa keskimäärin.

Koko maan pk-yrityksistä 26 prosenttia ja alueella 29 prosenttia on jo sopeuttanut toimintaansa suhdannetilanteen vuoksi. Lisäksi sekä koko maassa että alueella viidesosa suunnittelee toimintansa sopeuttamista.

39 prosenttia koko maan ja 45 prosenttia alueen toimintaa sopeuttaneista / sopeuttamista suunnittelevista pk-yrityksistä on tehnyt / aikoo tehdä työaikajärjestelyjä. Toiseksi eniten on alueella tehty / suunnitellaan tehtäväksi irtisanomisia ja lomautuksia. Koko maan osalta toiseksi eniten on tehty / suunnitellaan lomautuksia.

Kehittämisen esteet. Etelä-Karjalassa pk-yritysten kehittämisen pahimpia esteitä ovat yleinen suhdanne-/maailmantilanne, resurssitekiäjät sekä kilpailutilanteeseen liittyvät tekijät. Resurssitekijistä erityisesti ammattitaitoisen työvoiman saatavuus koetaan alueen pk-yritysten keskuudessa yrityksen kehittämisen esteeksi. Resurssitekiäjät koetaan yhtä suureksi kehittämisen esteeksi Etelä-Karjalassa kuin koko maassa keskimäärin.

Työllistämisen esteet. Etelä-Karjalan pk-yrityksillä työllistämisen suurin este on kysynnän epävakaous tai riittämättömyys, jota 35 prosenttia niistä alueen pk-yrityksistä, joilla on tarve työllistää, pitää työllistämisen suurimpana esteenä. Toiseksi suurimpana esteenä vastaajat näkevät työvoiman saatavuuden (30%). Nämä kaksi tekijää koettiin suurimmiksi esteiksi myös koko maan tasolla. 27 prosentilla Etelä-Karjalan pk-yrityksistä ja 32 prosentilla koko maan pk-yrityksistä ei ole tarvetta työllistää.

Rahoitus. Etelä-Karjalan pk-yrityksistä 24 prosenttia oli ottanut ulkopuolista rahoitusta viimeisten 12 kuukauden aikana, kun taas koko maassa näin oli tehnyt 31 prosenttia.

Alueella 19 prosenttia ja koko maassa toimivista pk-yrityksistä noin joka neljäs aikoo ottaa ulkopuolista rahoitusta seuraavan vuoden aikana. Tärkeimpänä käyttötarkoituksena rahoitukselle pidetään alueella nyt rahoituksen ottamista käyttöpääomaksi. Etelä-Karjalan pk-yritykset aikovat hankkia ulkoista rahoitusta useimmiten pankista (83 %). Finnverasta rahoitusta aikoo hakea 33 prosenttia rahoitusta hakevista alueen yrityksistä.

Suurin osa koko maan ja alueen pk-yrityksistä ei olisi halukas käyttämään rahoituspohjan vahvistamisessa pääomasijoittajia. Melko tai erittäin paljon pääomasijoittajien käyttö kiinnostaa koko maassa yhteensä 16 prosenttia ja alueella yhteensä 16 prosenttia.

JOHDANTO

Tässä pk-yritysten näkymiä käsittelevässä tutkimuksessa on selvitetty suomalaisten pk-yritysten (alle 250 henkeä työllistävien yritysten) mielikuvia yleisestä suhdannekehityksestä ja oman yrityksen taloudellisesta kehityksestä. Lisäksi on tiedusteltu mm. yrityksen kehittämiseen, kasvuun, työllistämiseen ja rahoittamiseen liittyvistä rakenteellisista tekijöistä.

Tutkimuksen kohderyhmänä ovat suomalaiset pk-yritykset. Otantalähteenä on käytetty Tilastokeskuksen toimialaluokitusta TOL 2002 sekä Fonecta ProFinder -yritysrekisteriä, josta otanta on tehty kiintiöidyllä satunnaisotannalla. Otoksessa on kiintiöity yritysten toimiala, kokoluokka ja sijainti. Vastaaajajoukko on 3850 kohderyhmän vaatimukset täyttävää yritystä.

Tutkimusaineisto on kerätty internet- ja puhelinkyselyinä tammikuussa 2009. Raportin luvussa "Aineisto" on esitetty taustatietojakaumat haastatelluista yrityksistä Etelä-Karjalan osalta. Tutkimuksen on tehnyt Innolink Research Oy Suomen Yrittäjien ja Finnvera Oyj:n toimeksiannosta tammi-helmikuussa 2009.

Tutkimusprojektista ovat vastanneet Innolink Research Oy:ssä tutkimusjohtaja Mikko Kesä, viestintäpäällikkö Etta Partanen ja tutkimuspäällikkö Katri Ahtiainen sekä Suomen Yrittäjissä ekonomisti Harri Hietala ja Finnvera Oyj:ssä apulaisjohtaja Tuomo Holopainen.

1) Raportin alueelliset viittaukset tarkoittavat pääsääntöisesti sivulla 6 olevan kartan mukaista aluejakoa. Uudellamaalla ja Itä-Uudellamaalla maakuntajaosta on poikettu (Helsinki, muu Pääkaupunkiseutu ja muu Uusimaa).

2) Helsingin, Pääkaupunkiseudun ja Uudenmaan aikasarjoissa ja kuvioissa olevat luvut ovat vuoden 1999 syksyyn asti koko Uudenmaan alueen lukuja. Pohjanmaan raportissa luvut ovat vuoden 2006 syksyyn asti Etelä-Pohjanmaan ja Pohjanmaan rannikon yhteisiä lukuja.

3) Tutkimustuloksissa esiintyy muutamissa kohdissa käsite 'saldoluku'. Se kuvaa kyseisten kysymysten kohdalla positiivisista ja negatiivisista vastauksista laskettua prosenttilukujen erotusta.

Esimerkiksi: Pk-yritysten yleiset suhdannenäkymät seuraavan vuoden aikana

paranee 39 %, huononee 9 % ⇒ **saldoluku = + 30 %**

AINEISTO

Seuraavassa taulukossa on esitetty painottamattomat taustatietojakaumat haastatelluista yrityksistä. Tutkimustuloksissa aineisto on painotettu vastaamaan yritysten todellista toimiala- ja aluejakaumaa. Painotettua otoskokoa käytetään laskentaperusteena, koska tällöin otoksen perusteella lasketut tulokset voidaan yleistää koskemaan koko tutkimuskohteena olevaa pk-sektoria.

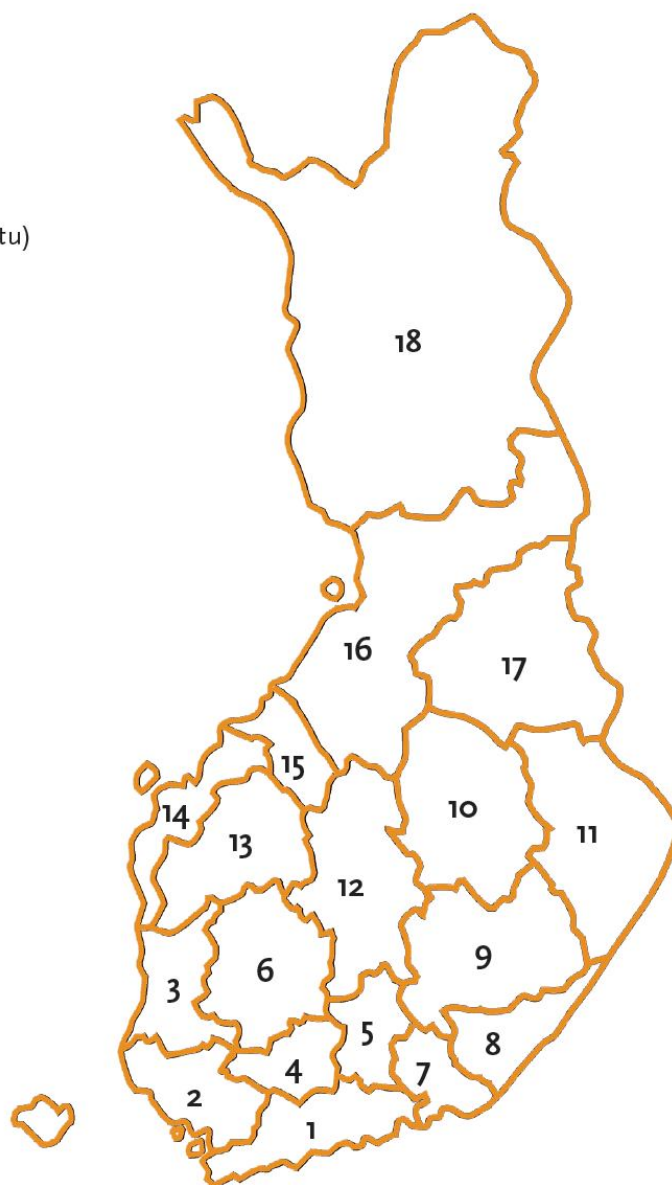
TAUSTATIETOJA ALUEELTA HAASTATELLUISTA YRITYKSISTÄ:

PK-YRITYSBAROMETRI 1/2009 - Aineiston rakenne -

		n=	%
ALUE	ETELÄ-KARJALA	90	2
PÄÄTOIMIALA	Teollisuus (TOL: D)	16	18
	Rakentaminen (TOL: F)	8	9
	Kauppa (TOL: G)	14	16
	Palvelut (TOL:H, I, K, O)	52	58
HENKILÖKUNNAN MÄÄRÄ	Alle 5 henkilöä	30	34
	5 - 9 henkilöä	20	23
	10 - 19 henkilöä	17	19
	20 - 49 henkilöä	15	17
	50+ henkilöä	7	8
LIIKEVAIHTO VUONNA 2008	Alle 0,20 milj. euroa	16	18
	0,20 - 0,49 milj. euroa	9	10
	0,50 - 1,49 milj. euroa	24	27
	1,50+ milj. euroa	39	43
	Ei vastausta	2	2
YRITYKSEN KASVUHAKUISUUS	Voimakkaasti kasvuhakuinen	6	7
	Kasvaa mahdollisuuksien mukaan	29	32
	Pyrkii säilyttämään asemansa	42	47
	Ei kasvutavoitetta	11	12
	Toiminta loppuu seuraavan vuoden aikana	2	2
YRITYKSELLÄ VIENTITOIMINTAA	Ei	57	65
	Kyllä, vie itse suoraan	19	22
	Kyllä, tuotteita viedä osana toisen yrityksen tuotekokonaisuutta	16	18
YRITYKSEN PERUSTAMISVUOSI	- 1997	79	88
	1998 - 2002	5	6
	2003	6	7
VASTAAJAN ASEMA	Yrittäjä	68	76
	Palkattu toimitusjohtaja	19	21
	Muut	2	2

Pk-yritysbarometrin aluejako

1. Uusimaa, erilliset raportit:
 - Helsinki
 - Pääkaupunkiseutu (pl. Helsinki)
 - Uusimaa (pl. Helsinki ja Pääkaupunkiseutu)
2. Varsinais-Suomi
3. Satakunta
4. Kanta-Häme
5. Päijät-Häme
6. Pirkanmaa
7. Kymenlaakso
8. Etelä-Karjala
9. Etelä-Savo
10. Pohjois-Savo
11. Pohjois-Karjala
12. Keski-Suomi
13. Etelä-Pohjanmaa
14. Pohjanmaa
15. Keski-Pohjanmaa
16. Pohjois-Pohjanmaa
17. Kainuu
18. Lappi



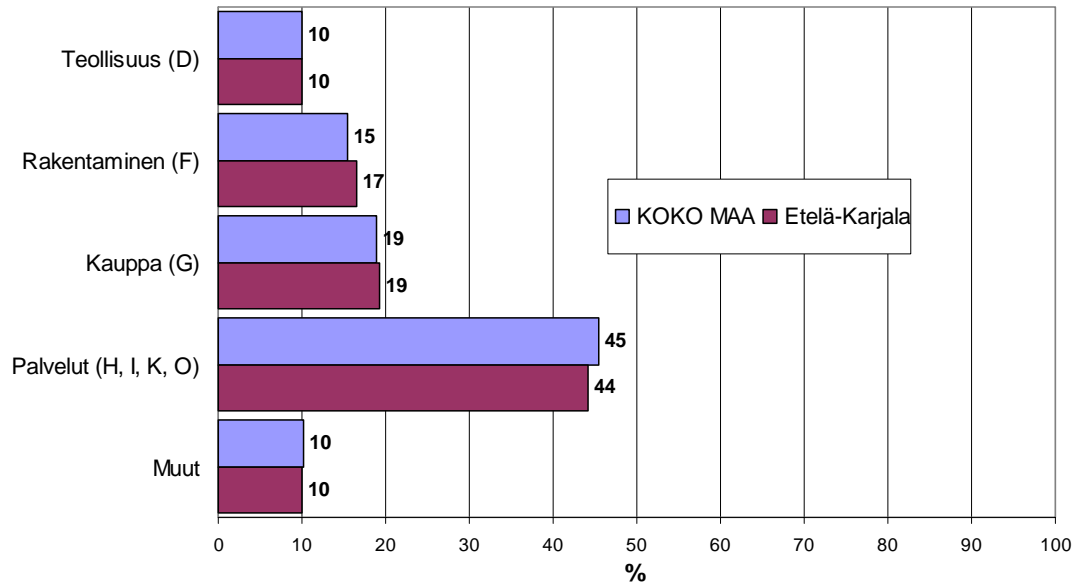
Tutkimustulokset

1 Etelä-Karjalan ja koko maan yritykset

Suomessa oli 252 658 yritystä vuonna 2007.¹ Näistä yrityksistä noin 5216 toimi Etelä-Karjalassa. Etelä-Karjalassa on palvelualojen yrityksiä suhteellisesti hieman vähemmän ja rakennusalan yrityksiä suhteellisesti hiukan enemmän kuin koko maassa keskimäärin.

Toimialan nimen jäljessä on suluissa Tilastokeskuksen toimialaluokituksen (TOL 2002) mukainen toimialanumero.

1. YRITYSTEN OSUUDET ERI TOIMIALOILLA



¹ Lähde: Tilastokeskus: Yritys- ja toimipaikkarekisteri

2 Yritykset ja työllisyys

Etelä-Karjalan maakunnassa työskenteli vuonna 2007 noin 60 000 työntekijää². Työttömyysaste oli vuonna 2007 Tilastokeskuksen työvoimatiedustelun mukaan koko maassa 6,4 % ja Etelä-Karjalassa 6,6 %.

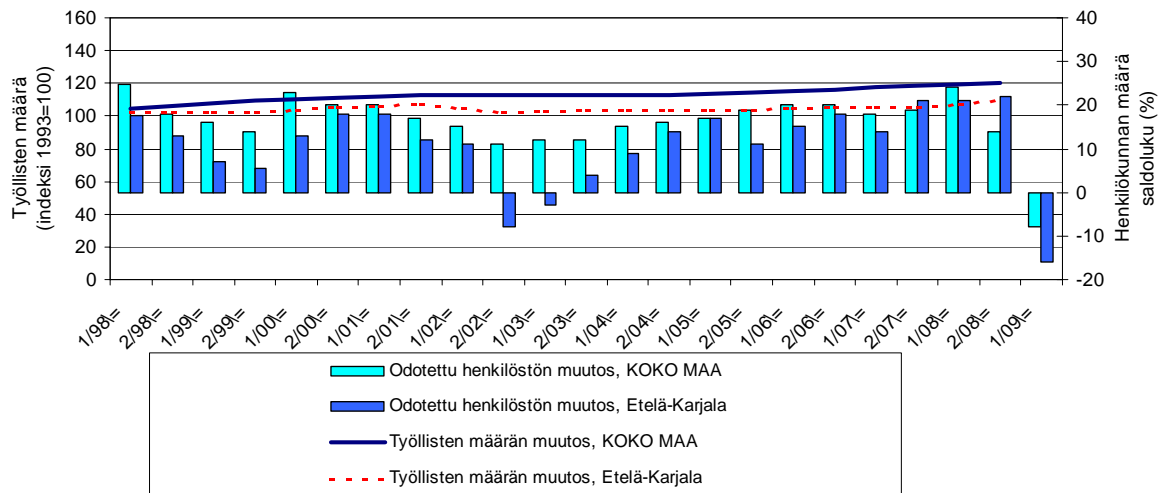
Taulukko 2: Pk-yritysten suhdannenäkymät henkilökunnan määrän osalta seuraavan vuoden kuluttua.

	Suurempi %	Yhtä suuri %	Pienempi %	Saldoluku %
KOKO MAA	10	71	18	-8
Etelä-Karjala	10	65	25	-16

Etelä-Karjalassa toimivat pk-yritykset odottavat työllisyyden heikkenevän seuraavan vuoden aikana. Henkilökunnan määrän suhdannenäkymiä kuvaava saldoluku on alueella nyt heikompi kuin koko maassa keskimäärin. Henkilökunnan määrän suhdannenäkymät ovat Etelä-Karjalassa selvästi heikommalla tasolla kuin syksyllä 2008 (saldoluku tuolloin +22 %). Koko maassa ovat henkilökunnan määrän suhdannenäkymät ovat niin ikään heikommalla tasolla kuin edellisessä kyselyssä, sillä syksyllä 2008 henkilökunnan määrän saldoluku oli +22 %.

Seuraavassa kuviossa on verrattu Etelä-Karjalan työllisten määrää (indeksi 1995=100) ja pk-yritysten henkilökunnan määrän suhdannenäkymiä seuraavan vuoden aikana³.

2. HENKILÖKUNNAN MÄÄRÄN MUUTOSODOTUKSET SEURAAVAN VUODEN AIKANA SEKÄ TYÖLLISTEN MÄÄRÄN TILASTOITU MUUTOS



² Lähde: Tilastokeskus, Työvoimatutkimus.

³ Kysymysmuoto muuttui 1/2000. Tätä aiemmin kysyttiin suhdannenäkymät seuraavan puolen vuoden aikana.

3 Pk-yritysten suhdannenäkymät

3.1 Yleiset suhdannenäkymät

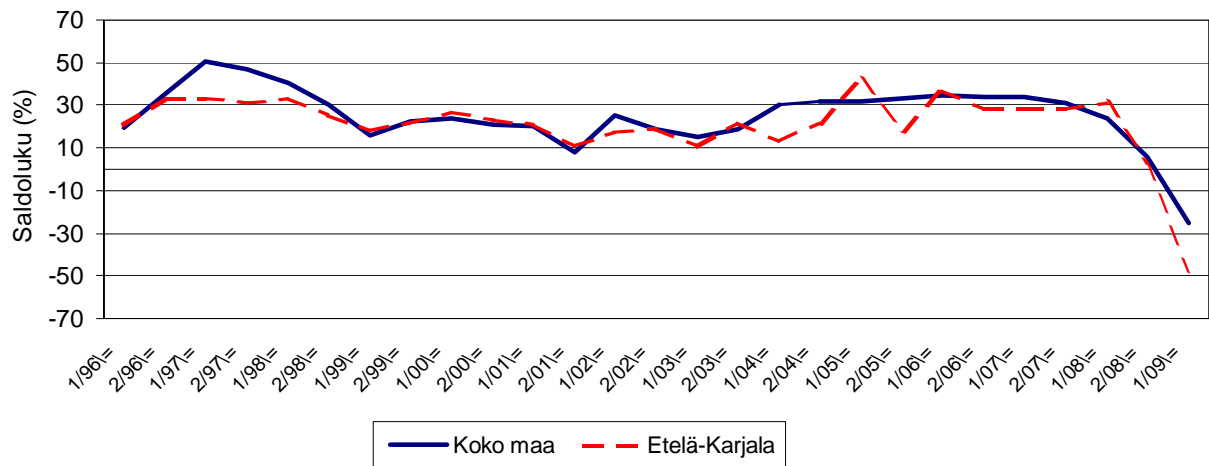
Taulukko 3.1: Pk-yritysten suhdannenäkymät oman yrityksen kannalta lähimmän vuoden aikana.

	Paranee %	Pysyy ennallaan %	Huononee %	Saldoluku %
KOKO MAA	13	49	38	-25
Etelä-Karjala	8	36	57	-48

Pk-yritykset odottavat suhdanteiden heikkenevän lähimmän vuoden aikana Etelä-Karjalassa ja koko maassa oman yrityksen kannalta. Etelä-Karjalassa toimivista pk-yrityksistä nyt vain 8 prosenttia ennakoii suhdannenäkymien lähimmän vuoden aikana paranevan ja jopa 57 prosenttia yrityksistä ennakoii suhdanteiden heikkenevän. Alueen pk-yritysten yleiset suhdannenäkymät ovat nyt merkittävästi heikommat kuin koko maan pk-yrityksillä keskimäärin.

Seuraavasta kuviosta nähdään pk-yritysten yleisten suhdannenäkymien kehitys tutkimusjaksosta 1/96 lähtien. Syksyn 2008 tilanteeseen verrattuna ovat Etelä-Karjalassa sekä koko maassa suhdannenäkymät laskeneet. Etelä-Karjalassa laskua on tapahtunut koko maata enemmän.

3.1 YLEISET SUHDANNENÄKYMÄT LÄHIMMÄN VUODEN AIKANA



3.2 Suhdannenäkymät osatekijöittäin

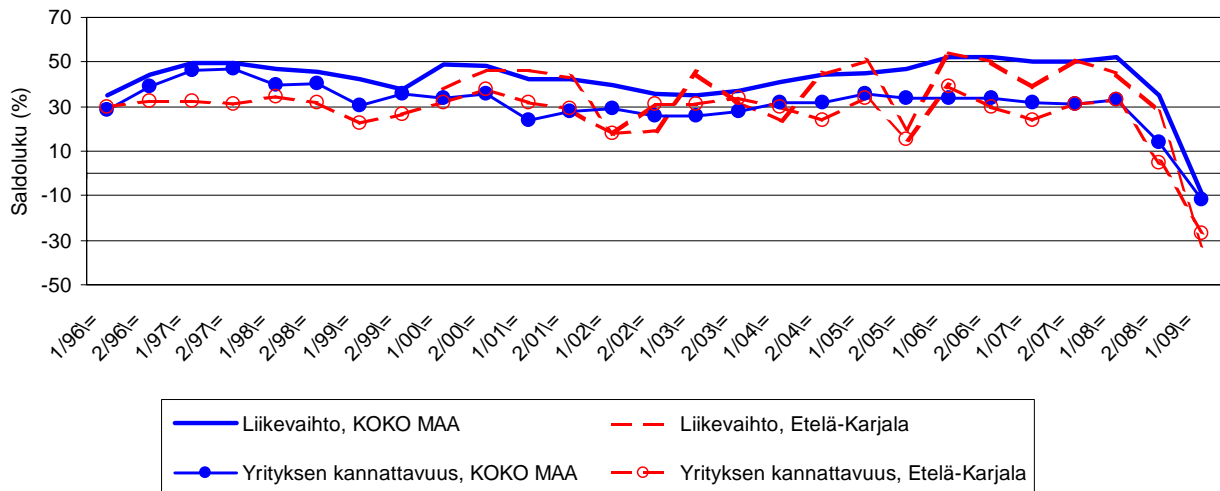
Taulukko 3.2: Pk-yritysten suhdannenäkymät osatekijöittäin seuraavan vuoden kuluttua.

	Liikevaihto	Investointien arvo	Viennin arvo	Tuonnin arvo	Tuotanto-kustannukset	Yrityksen kannattavuus	Vaka-varaisuus	Tuotekehitys-panostukset
KOKO MAA								
Suurempi	25	12	10	8	31	21	21	17
Yhtä suuri	41	56	71	71	53	47	62	63
Pienempi	34	32	19	21	17	33	18	20
Saldoluku (%)	-9	-20	-9	-13	14	-12	3	-2
Etelä-Karjala								
Suurempi	18	8	8	5	52	14	14	15
Yhtä suuri	32	64	58	59	45	44	65	53
Pienempi	51	29	35	36	4	41	21	32
Saldoluku (%)	-33	-21	-28	-31	48	-27	-6	-17

Koko maan pk-yritysten suhdannenäkymät ovat seuraavan vuoden kuluttua kahta osatekijää lukuunottamatta negatiivisia. Etelä-Karjalan pk-yritysten keskuudessa kaikki muut osatekijät, paitsi tuotantokustannukset, ovat negatiivisia. Etelä-Karjalassa toimivien pk-yritysten suhdannenäkymät ovat keskimääräistä heikommät kaikkien muiden osatekijöiden suhteen paitsi tuotantokustannusten.

Seuraavasta kuviosta nähdään pk-yritysten liikevaihdon ja yrityksen kannattavuuden suhdannenäkymien⁴ kehitys jaksosta 1/96 lähtien. Sekä liikevaihdon että kannattavuuden suhdannenäkymät ovat sekä Etelä-Karjalassa että koko maassa laskeneet syksyn 2008 kyselystä.

3.2 SUHDANNENÄKYMÄT SEURAAVAN VUODEN KULUTTUA



⁴ Kysymysmuoto muuttui 1/2000. Tätä aiemmin kysyttiin suhdannenäkymät seuraavan puolen vuoden aikana.

4 Pk-yritysten kehittämistarpeet

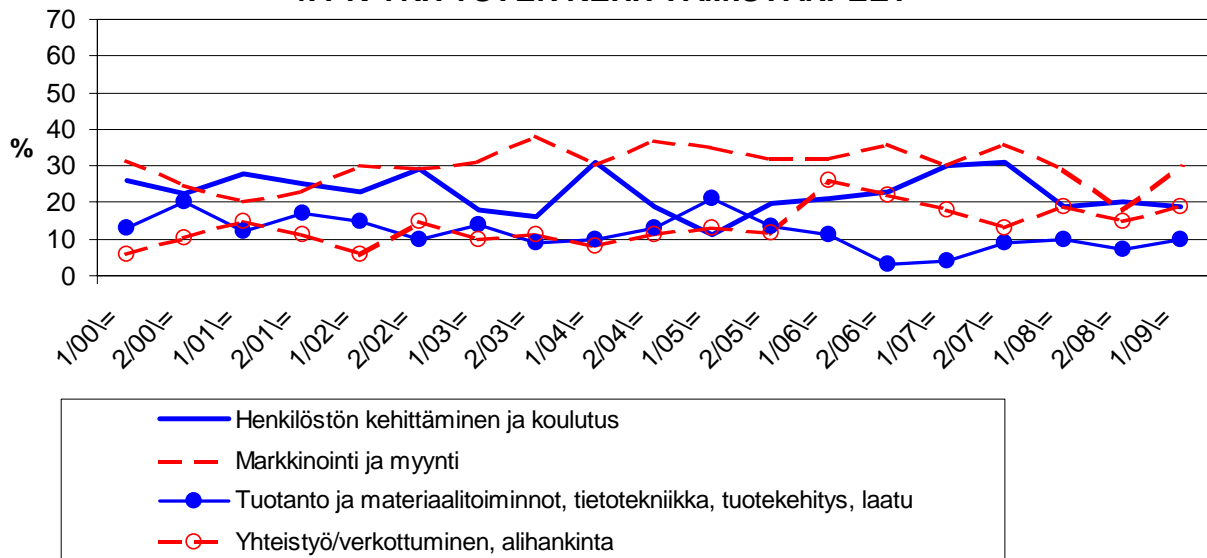
Taulukko 4: Pk-yrityksillä eniten kehittämistarvetta tällä hetkellä.

	KOKO MAA %	Etelä-Karjala %
Johtaminen	4	3
Henkilöstön kehittäminen ja koulutus	16	19
Markkinointi ja myynti	32	30
Vienti ja kansainvälistyminen	3	2
Rahoitus, talous ja laskentatoimi	7	3
Tuotanto ja materiaalitoiminnot, tietotekniikka, tuotekehitys, laatu	9	10
Yhteistyö/verkottuminen, alihankinta	14	19
Ympäristö- ja muiden säädösvaatimusten ottaminen huomioon toiminnassa	2	5
Ei kehittämistarvetta	12	10

Koko maan ja Etelä-Karjalan alueen pk-yritysten kehittämistarpeet eroavat nyt aiempaa vähemmän toisistaan. Etelä-Karjalan pk-yrityksissä koetaan olevan eniten kehittämistarvetta myynnissä ja markkinoinnissa, yhteistyössä ja verkottumisessa sekä henkilöstön kehittämisessä ja koulutuksessa. Nämä kehittämistarpeet ovat suurimmat myös koko maan osalta.

Yhteistyöhön/verkottumiseen ja alihankintaan, markkinointiin ja myyntiin sekä tuotantoon liittyvät kehittämistarpeet ovat lisääntyneet Etelä-Karjalassa toimivien pk-yritysten keskuudessa syksyn 2008 tilanteeseen verrattuna. Sen sijaan henkilöstön kehittämiseen ja koulutukseen sekä liittyvät tarpeet ovat aavistuksen vähentyneet.

4. PK-YRITYSTEN KEHITTÄMISTARPEET



5 Pk-yritysten kehittämisen pahimmat esteet

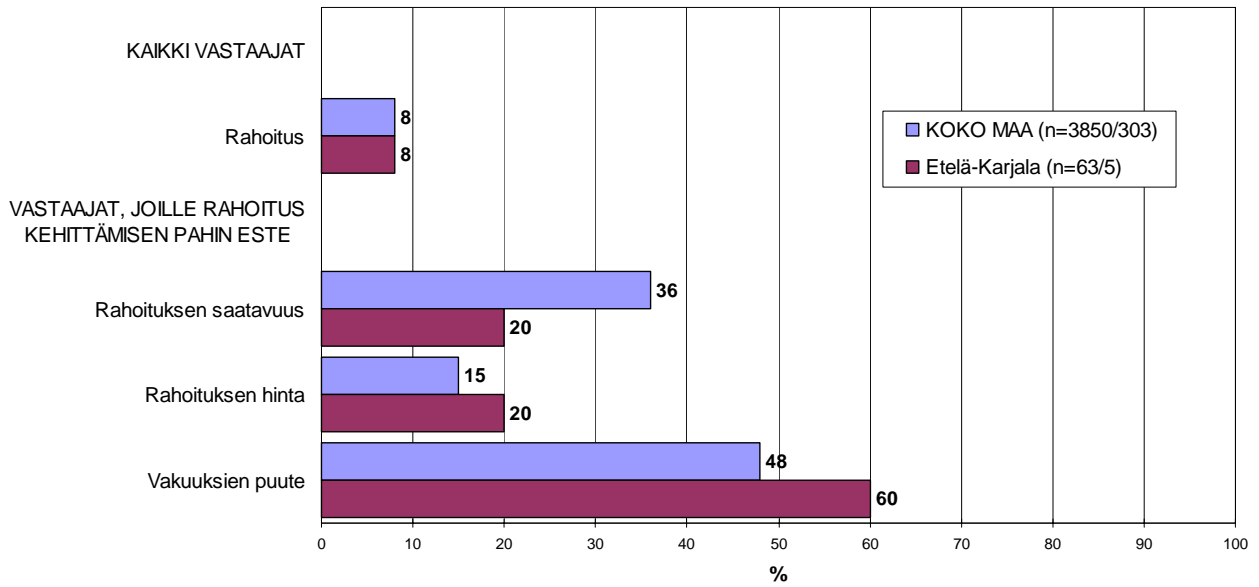
Taulukko 5: Pk-yritysten kehittämisen pahimmat esteet.

	KOKO MAA	Etelä-Karjala
	%	%
YRITYSTOIMINNAN SÄÄTELY	3	5
byrokratia	1,1	-
työlainsäädäntö	0,5	-
työehtosopimukset	0,4	-
muu sääntely	1,2	4,8
KUSTANNUSTASO	9	11
verotus	1,3	-
palkkataso	1,9	3,2
työn sivukulut	3,8	7,9
muut tuotantokustannukset	1,9	-
KILPAILUTILANNE	13	16
kireä kilpailutilanne	8,3	4,8
markkinoiden liiallinen keskittyminen	1,0	4,8
julkisen sektorin elinkeinotoiminta	0,6	-
markkinoita vääristävät tuet	0,7	1,6
harmaa talous, konkurssit jne.	0,5	-
kysynnän riittämättömyys	1,9	4,8
RAHOITUS	8	8
rahoituksen saatavuus	2,8	1,6
rahoituksen hinta	1,2	1,6
vakuuksien puute	3,8	4,8
RESURSSITEKIJÄT	19	19
ammattitaitoisen työvoiman saatavuus	10,4	12,7
alihankkijoiden/osatoimittajien		
saatavuus	1,2	1,6
toimitilat	1,1	1,6
koneet ja laitteet	0,6	1,6
muut resurssitekijät, esim. raaka-aineet	4,5	1,6
YLEINEN SUHDANNE- /MAAILMANTILANNE	35	30
MUUT TEKIJÄT	7	8
EI OSAA SANOA	6	3

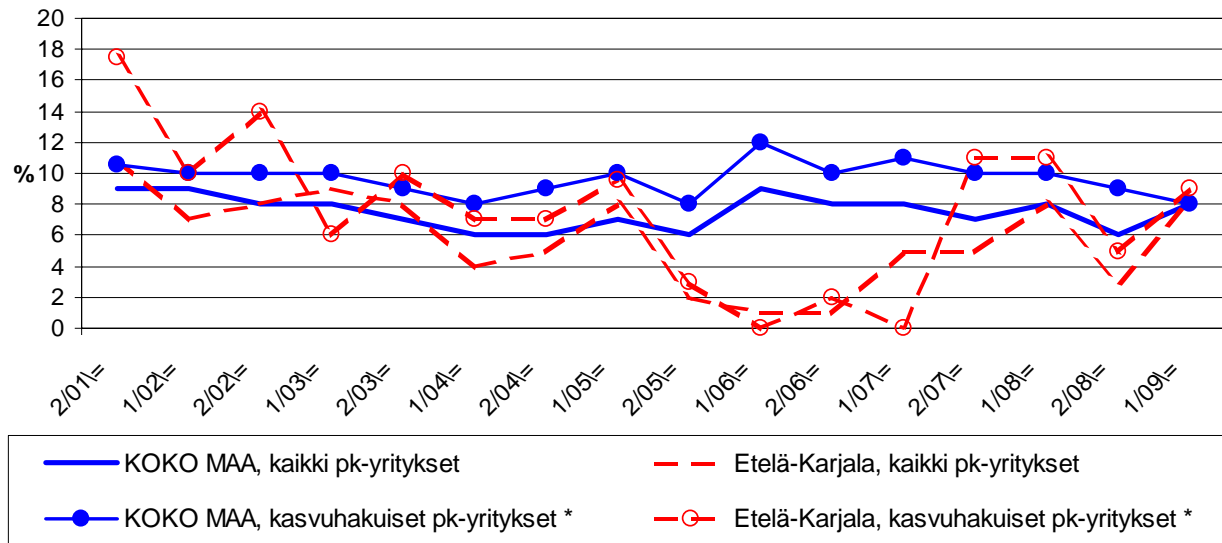
Etelä-Karjalassa pk-yritysten kehittämisen pahimpia esteitä ovat yleinen suhdanne-/maailmantilanne, resurssitekijät sekä kilpailutilanteeseen liittyvät tekijät. Resurssitekijöistä erityisesti ammattitaitoisen työvoiman saatavuus koetaan alueen pk-yritysten keskuudessa yrityksen kehittämisen esteeksi. Resurssitekijät koetaan yhtä suureksi kehittämisen esteeksi Etelä-Karjalassa kuin koko maassa keskimäärin.

Rahoitukseen liittyvät tekijät ovat kehittämisen pahimpana esteenä 8 prosentilla Etelä-Karjalan pk-yrityksistä. Näistä yrityksistä vakuuksien puute on pahimpana esteenä kaikilla vastanneilla. Edellismittauksesta poiketen myös rahoituksen hinta ja rahoituksen saatavuus nähdään joissain tapauksissa esteinä alueella toimivissa pk-yrityksissä. Etelä-Karjalassa toimivat pk-yritykset kokevat nyt rahoituksen olevan yhtä suuri kehittämisen este kuin koko maan pk-yritykset keskimäärin. Koko maassa ainoastaan kasvuhakuiset pk-yritykset kokevat rahoituksen olevan pienempi este kuin syksyllä 2008.

5.1 PK-YRITYSTEN KEHITTÄMISEN ESTEET
-Rahoitus-
n=kaikki vastaajat/rahoitus suurin kehittämisen este



5.2 PK-YRITYSTEN KEHITTÄMISEN ESTEET - Rahoitus kokonaisuudessaan-

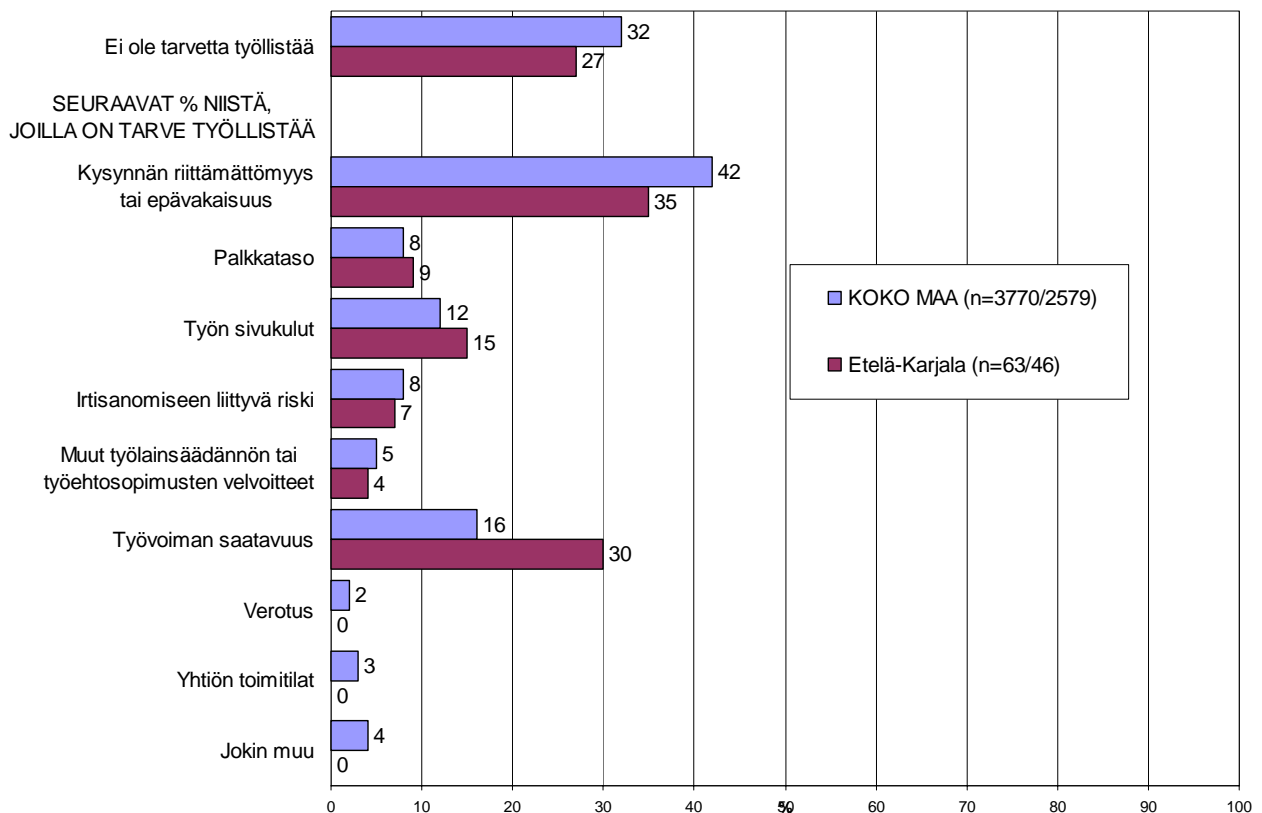


*) Yritys on voimakkaasti kasvuhakuinen tai pyrkii kasvamaan mahdollisuuksien mukaan

6 Pk-yritysten työllistämisen esteet

Etelä-Karjalan pk-yrityksillä työllistämisen suurin este on kysynnän epävakaus tai riittämättömyys, jota 35 prosenttia niistä alueen pk-yrityksistä, joilla on tarve työllistää, pitää työllistämisen suurimpana esteenä. Toiseksi suurimpana esteenä vastaajat näkevät työvoiman saatavuuden (30%). Nämä kaksi tekijää koettiin suurimmiksi esteiksi myös koko maan tasolla. 27 prosentilla Etelä-Karjalan pk-yrityksistä ja 32 prosentilla koko maan pk-yrityksistä ei ole tarvetta työllistää.

6. PK-YRITYSTEN TYÖLLISTÄMISEN SUURIN ESTE n=kaikki vastaajat/yrityksellä tarve työllistää

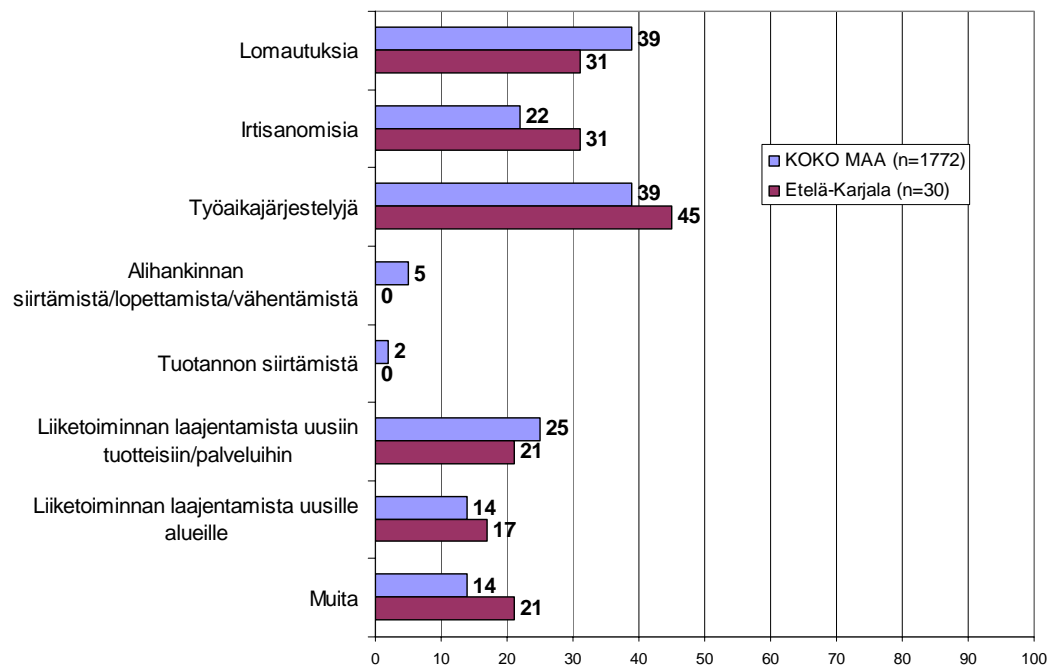


7 Sopeuttamistoimet suhdannetilanteen vuoksi

Koko maan pk-yrityksistä 26 prosenttia ja alueella 29 prosenttia on jo sopeuttanut toimintaansa suhdannetilanteen vuoksi. Lisäksi sekä koko maassa että alueella viidesosa suunnittelee toimintansa sopeuttamista.

39 prosenttia koko maan ja 45 prosenttia alueen toimintaa sopeuttaneista / sopeuttamista suunnittelevista pk-yrityksistä on tehnyt / aikoo tehdä työaikajärjestelyjä. Toiseksi eniten on alueella tehty / suunnitellaan tehtäväksi irtisanomisia ja lomautuksia. Koko maan osalta toiseksi eniten on tehty / suunnitellaan lomautuksia.

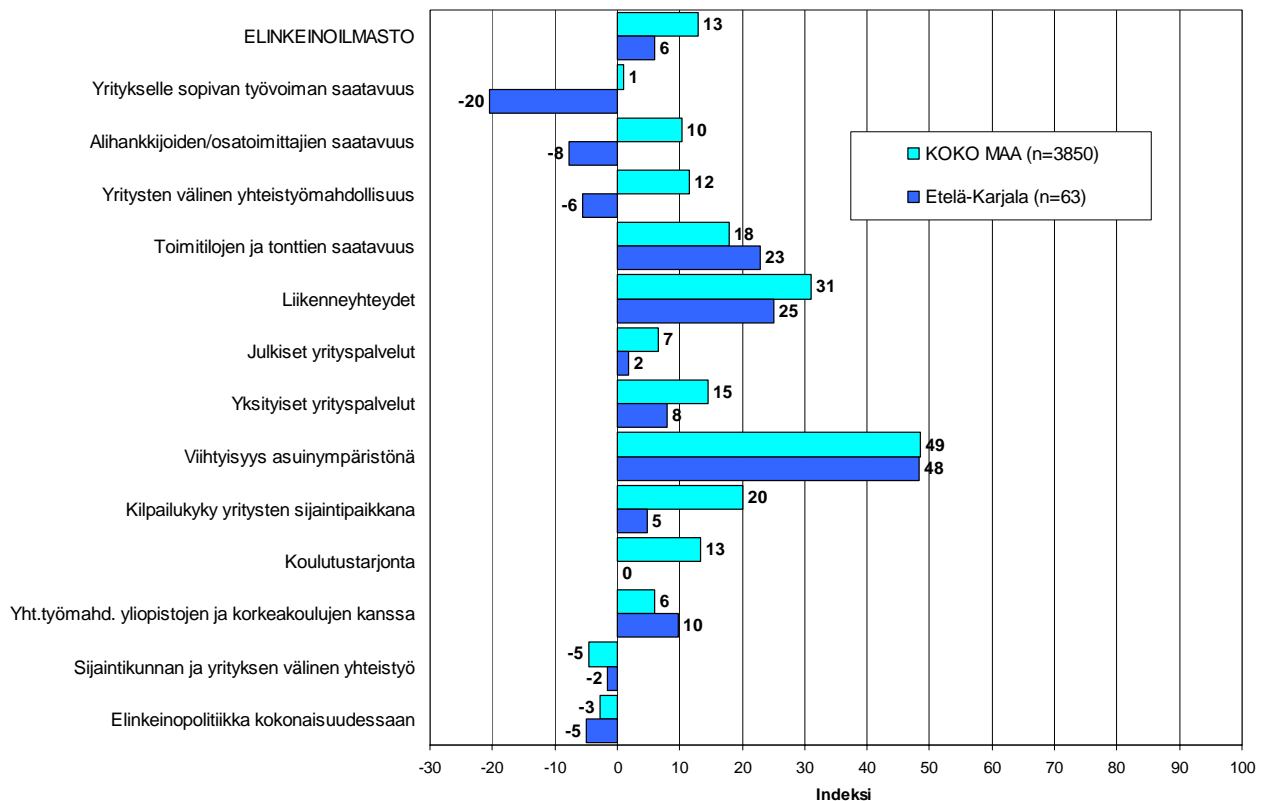
7. MITÄ SOPEUTTAMISTOIMIA ON TEHTY/SUUNNITTEILLA n=on jo sopeuttanut, suunnittelee sopeuttamista



8 Elinkeinoilmasto

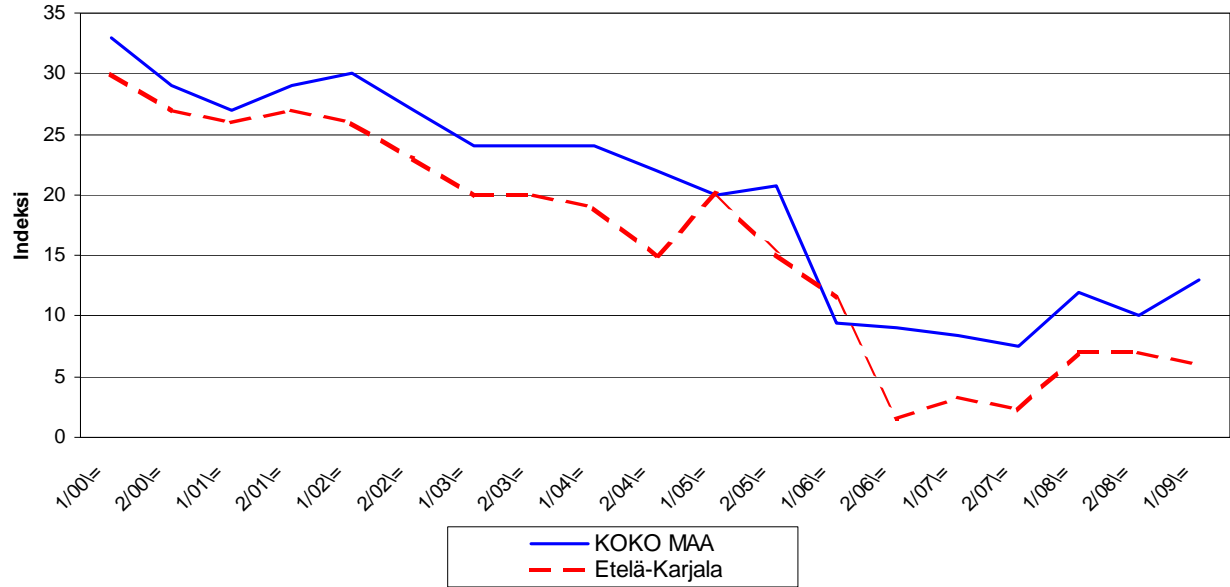
Yrityksen sijaintikuntaan elinkeinon harjoittamisen näkökulmasta ollaan Etelä-Karjalassa tyytymättömämpiä kuin koko maassa keskimäärin. Tyytyväisimpiä Etelä-Karjalassa sijaitsevat pk-yritykset ovat alueen viihtyisyyteen asuinympäristönä, toimitilojen ja tonttien saatavuuteen ja liikenneyhteyksiin. Tyytymättömmimpiä alueella ollaan yritykselle sopivan työvoiman saatavuuteen sekä alihankkijoiden/osatoimittajien saatavuuteen. Etelä-Karjalassa pk-yritykset ovat koko maan pk-yrityksiä tyytyväisempiä toimitilojen ja tonttien saatavuuteen sekä yhteistyömahdollisuuksiin yliopistojen ja korkeakoulujen kanssa. Kokonaisuutena tyytyväisyys elinkeinoilmastoon on Etelä-Karjalassa hieman heikommalla tasolla kuin syksyn 2008 selvityksessä. Sen sijaan koko maassa tyytyväisyys elinkeinoilmastoon on hieman noususuunnassa. Aiemmin kysytty tekijä 'yhteiskunnalliset turvallisuuspalvelut' ei ole ollut mukana kyselyssä vuodesta 2006 lähtien.

8.1 ELINKEINOILMASTO
n=kaikki vastaajat



8.2 ELINKEINOILMASTO

- Keskiarvo sijaintikunnan elinkeinoilmastoa koskevista väittämistä-



9 Pk-yritysten kasvuhakuisuus

Taulukko 6: Pk-yritysten kasvuhakuisuus.

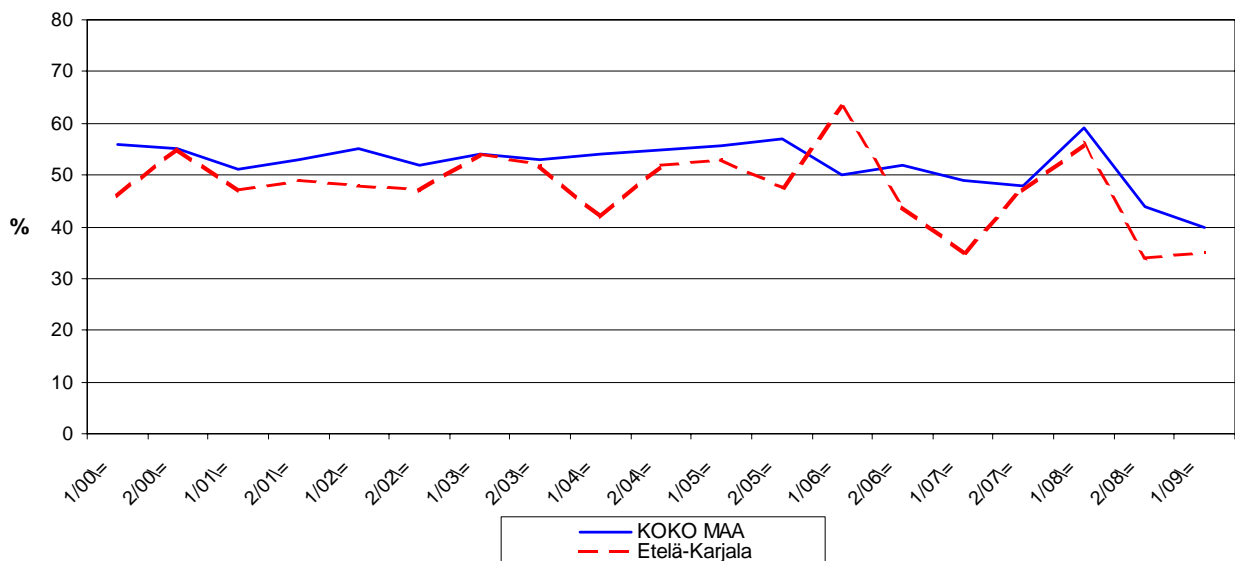
	KOKO MAA %	Etelä-Karjala %
Olemme voimakkaasti kasvuhakuinen	7	5
Pyrimme kasvamaan mahdollisuuksien mukaan	34	30
Pyrimme säilyttämään asemamme	39	46
Yrityksellämme ei ole kasvutavoitteita	19	16
Toiminta loppuu seuraavan vuoden aikana	2	3

Etelä-Karjalassa on nyt suhteellisesti hieman vähemmän voimakkaasti kasvuhakuisia pk-yrityksiä kuin koko maassa keskimäärin. Yrityksen toiminnan loppumista seuraavan vuoden aikana puolestaan ennakoiti kaksiprosenttia koko maan pk-yrityksistä. Etelä-Karjalan pk-yrityksistä toiminnan loppumista ennakoiti kolme prosenttia. Tärkeimpänä kasvukeinonaan alueen pk-yritykset pitivät edelleen uusien tuotteiden ja palvelujen kehittämistä sekä myynnin ja markkinoinnin lisäämistä kotimaassa.

Voimakkaasti tai mahdollisuuksien mukaan kasvavia pk-yrityksiä on Etelä-Karjalassa yhteensä 35 prosenttia ja koko maassa yhteensä 40 prosenttia. Voimakkaasti kasvuhakuisten yritysten osuus on laskenut sekä koko maassa että alueella, Etelä-Karjalassa osuus on laskenut kolmen prosenttiyksikön verran. Kokonaisuutena kasvuhakuisten pk-yritysten osuus alueella on kasvanut mutta koko maassa laskenut syksyn 2008 tilanteeseen verrattuna.

9. PK-YRITYSTEN KASVUHAKUISUUS

-Voimakkaasti ja mahdollisuuksien mukaan kasvavien yritysten osuus
kaikista yrityksistä-



10 Sukupolven- tai omistajanvaihdokset

Taulukko 7: Sukupolven- tai omistajanvaihdokset pk-yrityksissä.

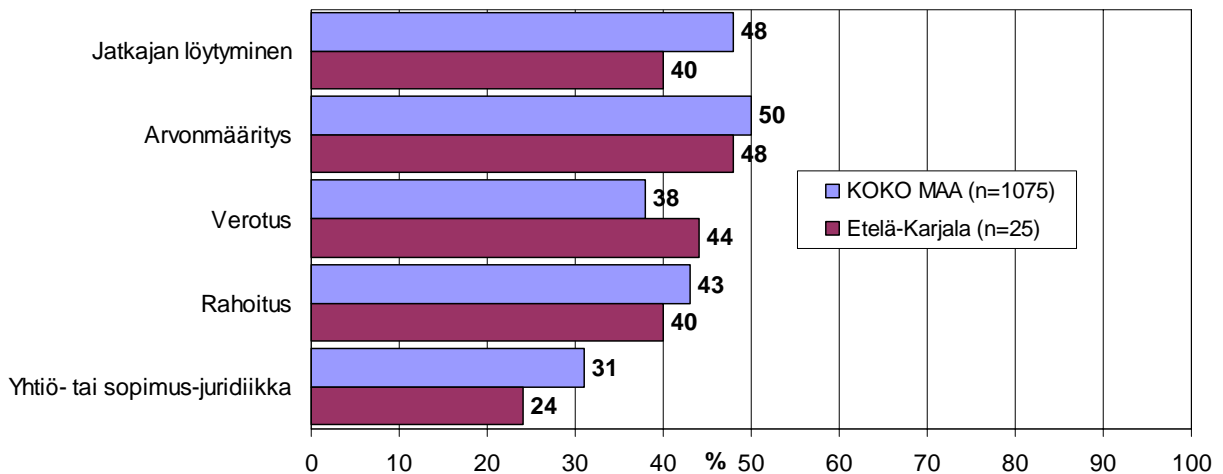
	KOKO MAA %	Etelä-Karjala %
SUKUPOLVEN- TAI OMISTAJANVAIHDOS ODOTETTAVISSA LÄHIMMÄN 5 VUODEN AIKANA		
Ei	59	44
Kyllä, 1-2 vuoden sisällä	11	10
Kyllä, 3-5 vuoden sisällä	17	30
Ei osaa sanoa	13	16

Etelä-Karjalan alueella on sukupolven- tai omistajanvaihdos odotettavissa lähimmän viiden vuoden aikana 40 prosentilla pk-yrityksistä. Suurimmat haasteet sukupolven- tai omistajanvaihdosta aikoville yrityksille Etelä-Karjalan alueella ovat arvonmäärityksen lisäksi verotus, jatkajan löytäminen sekä rahoitus.

10. ODOTETTAVISSA OLEVAT ONGELMAT SUKUPOLVEN-TAI OMISTAJANVAIHDOKSEEN LIITTYVISSÄ ASIOISSA

-Yritykset, joissa vaihdos odotettavissa lähimmän 5 vuoden
aikana-

n=sukupolven/omistajanvaihdos viiden vuoden sisällä

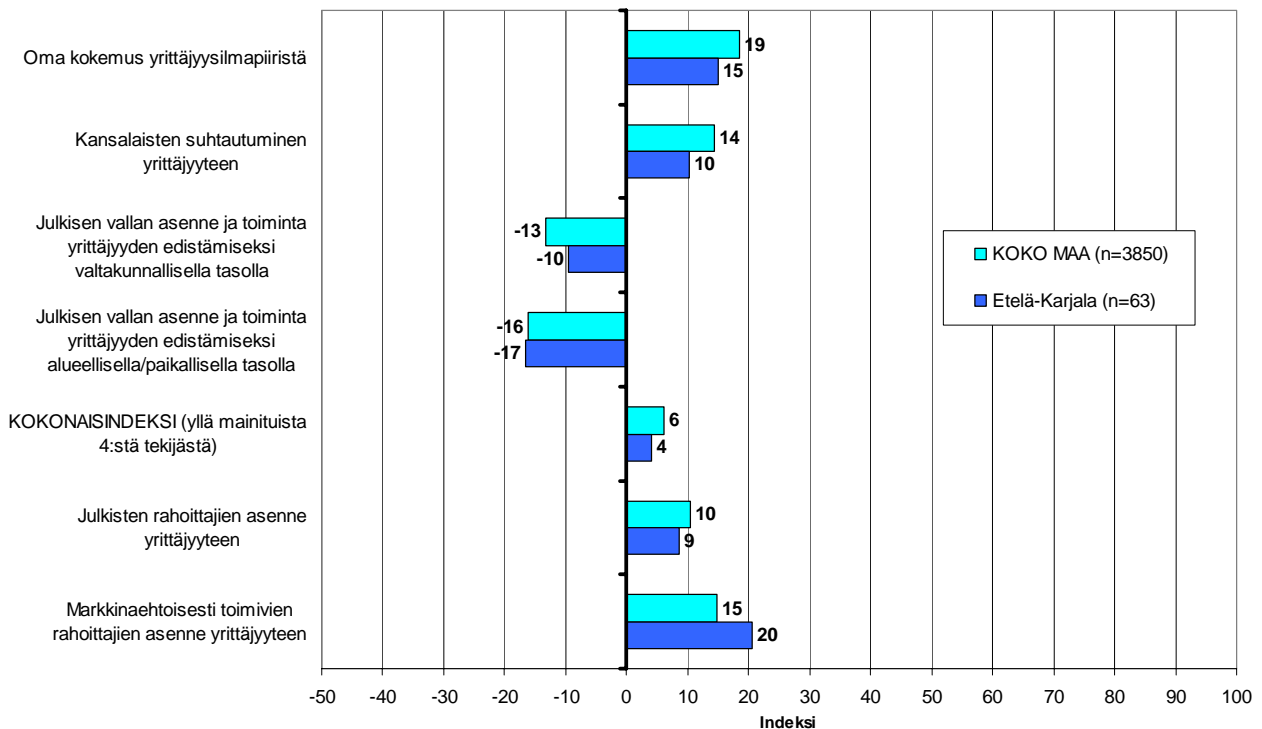


11 Yrittäjyysilmapiiri

Koko maan keskimääräinen kokonaisindeksi yrittäjyysilmapiirille on positiivinen +6, kun taas Etelä-Karjalassa se on nyt hieman heikompi +4. Indeksien osatekijöistä oma kokemus yrittäjyysilmapiiristä sekä kansalaisten suhtautuminen arvioidaan positiivisiksi tekijöiksi. Omat kokemukset yrittäjyysilmapiiristä ovat nyt alueella heikommalla verrattuna syksyn 2008 selvitykseen. Myös kansalaisten suhtautuminen yrittäjyyteen arvioidaan alueella hieman heikommaksi syksyn selvitykseen verrattuna. Julkisen vallan asenne ja toimet arvioidaan selkeästi negatiivisiksi sekä Etelä-Karjalan että koko maan osalta.

Markkinaehtoisesti toimivien rahoittajien asenne arvioidaan paremmaksi Etelä-Karjalassa kuin koko maassa keskimäärin. Markkinaehtoisien rahoittajien asenne saa paremman arvioin julkiseen puoleen verrattuna sekä Etelä-Karjalassa että koko maassa keskimäärin.

11. YRITTÄJYYSILMAPIIRI
n=kaikki vastaajat



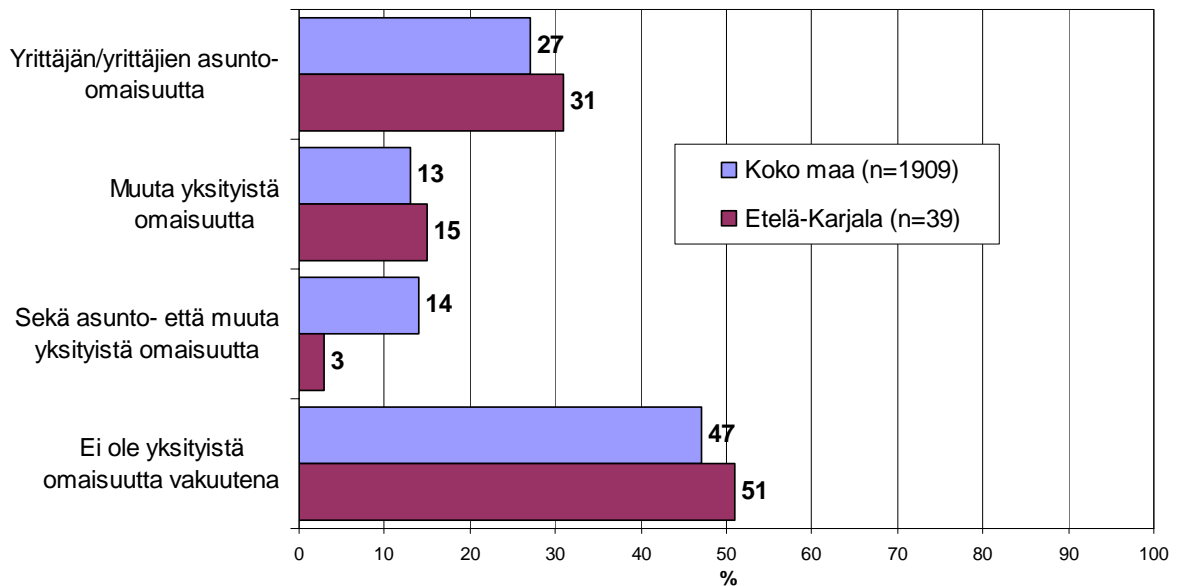
12 Pk-yritysten rahoitus

Etelä-Karjalan pk-yrityksistä 24 prosenttia oli ottanut ulkopuolista rahoitusta viimeisten 12 kuukauden aikana, kun taas koko maassa näin oli tehnyt 31 prosenttia.

Koko maan pk-yrityksistä 50 prosentilla on lainaa rahoituslaitoksilta, kun alueella vastaava lukema on 63. Koko maan osalta noin puolella (47%) niistä, joilla on lainaa rahoituslaitoksilta, ei ole yksityistä omaisuutta lainan vakuutena. Etelä-Karjalan vastaava lukema on 51 prosenttia. Sekä koko maan että alueen osalta useimmiten lainojen vakuutena on yrittäjän / yrittäjien asunto-omaisuutta, jota on vakuutena hieman yli neljäsosalla koko maan ja noin kolmella kymmenestä alueen pk-yrityksistä.

12. ONKO YRITYKSEN LAINOJEN VAKUUTENA YKSITYISTÄ OMAISUUTTA TÄLLÄ HETKELLÄ

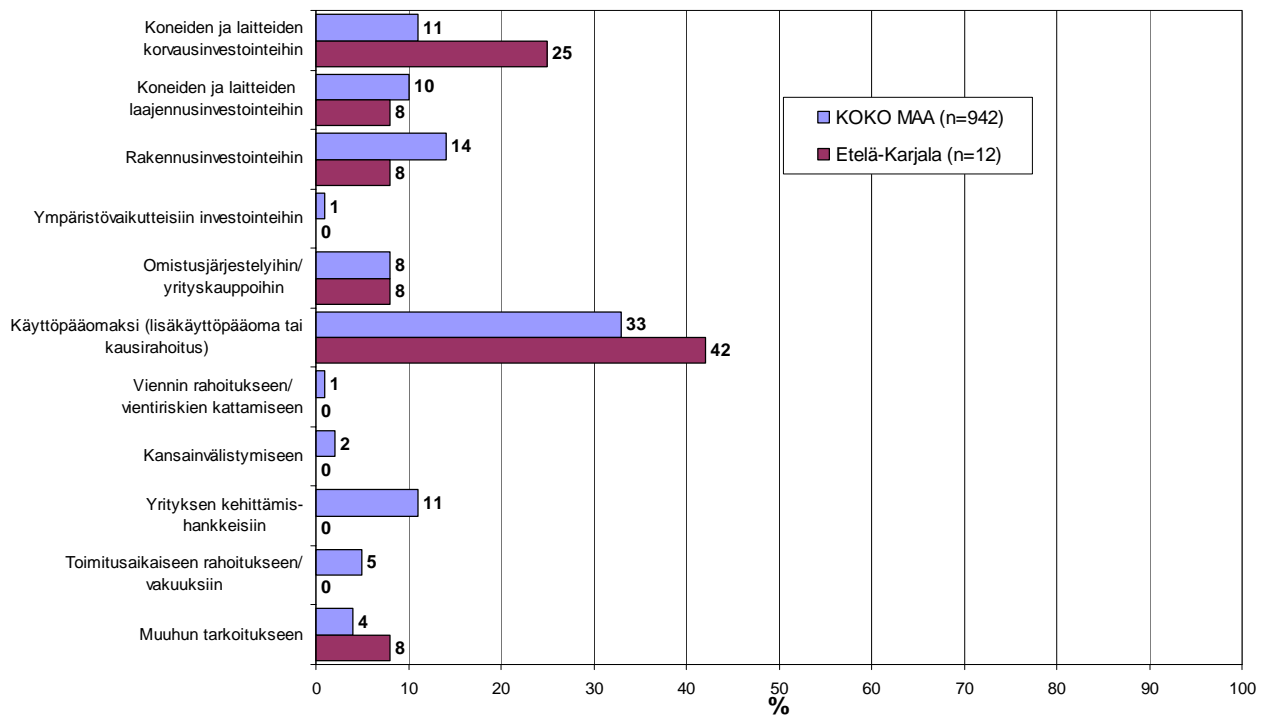
n=yrityksellä lainaa rahoituslaitoksilta



Alueella 19 prosenttia ja koko maassa toimivista pk-yrityksistä noin joka neljäs aikoo ottaa ulkopuolista rahoitusta seuraavan vuoden aikana. Tärkeimpänä käyttötarkoituksena rahoitukselle pidetään alueella nyt rahoituksen ottamista käyttöpääomaksi. Etelä-Karjalan pk-yritykset aikovat hankkia ulkoista rahoitusta useimmiten pankista (83 %). Finnverasta rahoitusta aikoo hakea 33 prosenttia rahoitusta hakevista alueen yrityksistä.

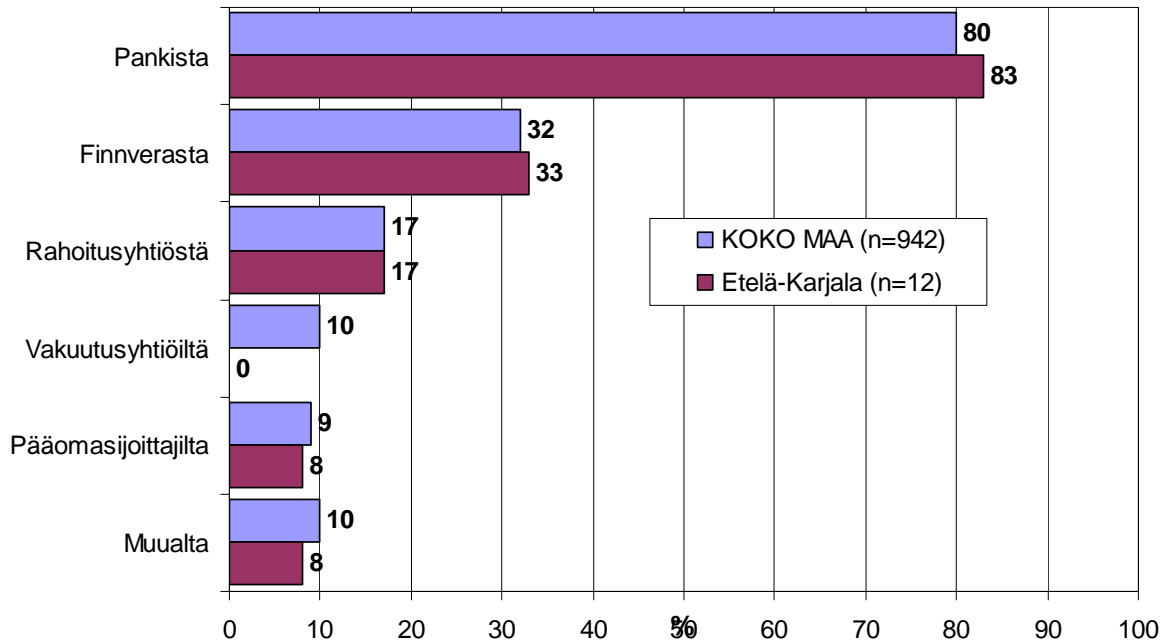
13. TÄRKEIN KÄYTTÖTARKOITUS ULKOPUOLISELLE RAHOITUKSELLE

-Yritykset, jotka aikovat ottaa ulkopuolista rahoitusta-
n=yritys aikoo ottaa ulkopuolista rahoitusta



14. MISTÄ AIKOO HAKEA RAHOITUSTA

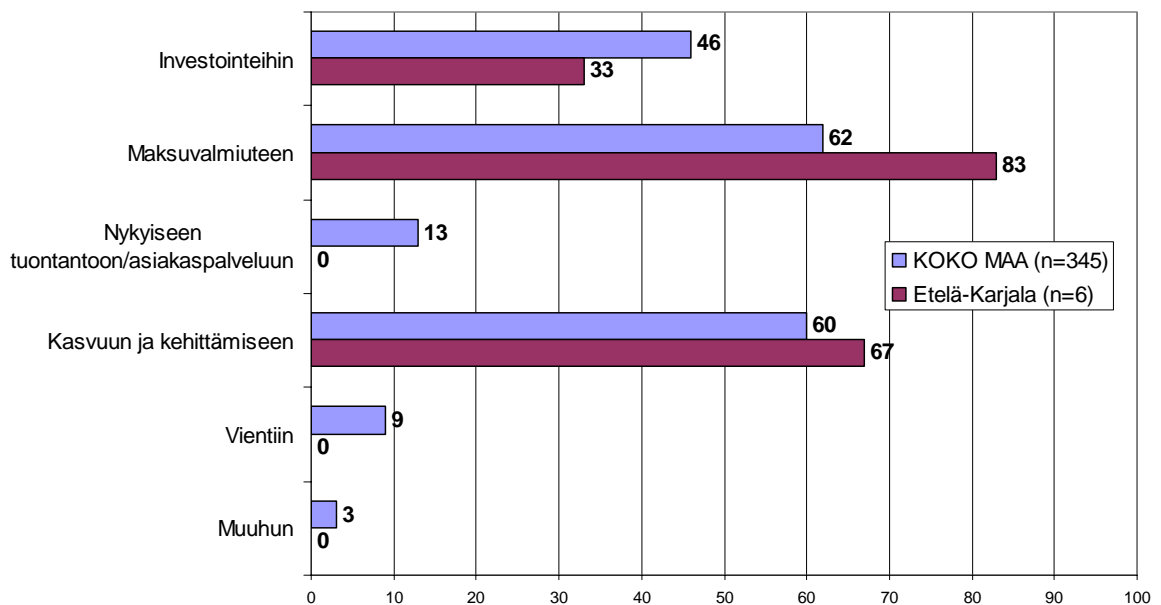
-Yritykset, jotka aikovat ottaa ulkopuolista rahoitusta-
n=yritys aikoo ottaa ulkopuolista rahoitusta



Yhteensä 61 prosenttia koko maata ja 86 prosenttia aluetta edustavista vastaajista, (vastaajat jotka kokevat, että vakuusvaatimukset ovat kiristyneet, rahoituksen yleinen saatavuus heikentynyt ja vientisaatavien vakuuttaminen vaikeutunut) kokee, että rahoituksen saatavuus tai vakuusvaatimusten kiristyminen on vaikeuttanut yrityksen toimintaa hieman tai merkittävästi.

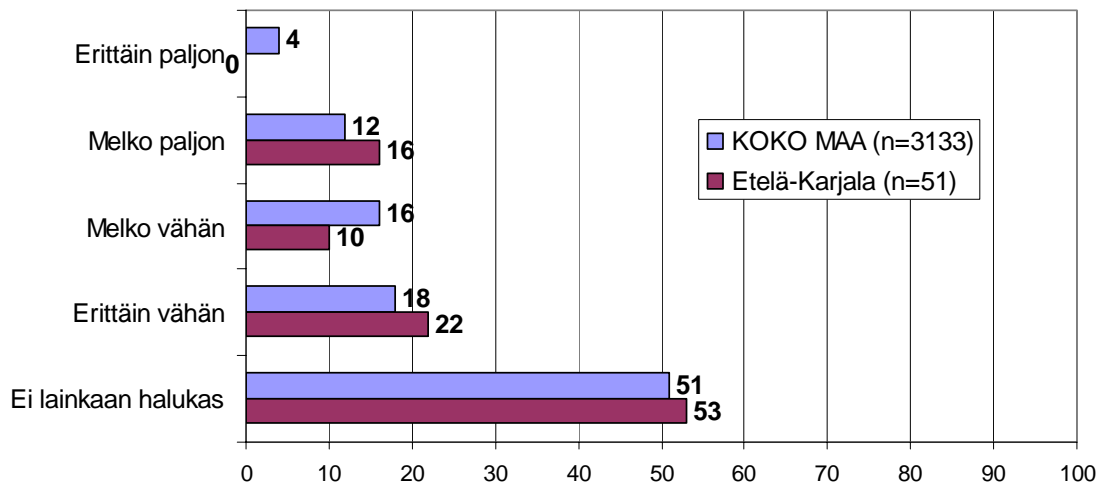
Suurin osa näistä vastaajista sekä koko maan että alueen pk-yritysten osalta kokee, että toiminnan vaikeutuminen kohdistuu maksuvalmiuteen ja yrityksen kasvuun ja kehittämiseen.

15. MIHIN TOIMINNAN VAIKEUTUMINEN KOHDISTUU n=rahoituksen saatavuus tai vakuusvaatimusten kiristyminen vaikeuttaa toimintaa



Suurin osa koko maan ja alueen pk-yrityksistä ei olisi halukas käyttämään rahoituspohtjan vahvistamisessa pääomasijoittajia. Melko tai erittäin paljon pääomasijoittajien käyttö kiinnostaa koko maassa yhteensä 16 prosenttia ja alueella yhteensä 16 prosenttia.

16. HALUKKUUS KÄYTTÄÄ PÄÄOMASIJOITTAJIA RAHOITUSPOHTJAN VAHVISTAMISESSA n=kaikki vastaajat



Pääkonttorit

- **Helsinki**
Eteläesplanadi 8 • PL 1010, 00101 Helsinki
Faksi 020 460 7220
- **Kuopio**
Haapaniemenkatu 40 • PL 1127, 70111 Kuopio
Faksi 020 460 3240
- Finnvera Oyj • valtakunnallinen vaihde 0204 6011
www.finnvera.fi

Aluekonttorit

- **Helsinki**
Eteläesplanadi 8 • PL 1010, 00101 Helsinki
Faksi 020 460 3401
 - **Joensuu**
Torikatu 9 A, 80100 Joensuu
Faksi 020 460 2163
 - **Jyväskylä**
Sepänkatu 4, 40100 Jyväskylä
Faksi 020 460 2299
 - **Kajaani**
Kauppakatu 1, 87100 Kajaani
Faksi 020 460 3899
 - **Kuopio**
Haapaniemenkatu 40 • PL 1127, 70111 Kuopio
Faksi 020 460 3330
 - **Lahti**
Laiturikatu 2, 5. kerros, 15140 Lahti
Faksi 020 460 2249
 - **Lappeenranta**
Snellmaninkatu 10, 53100 Lappeenranta
Faksi 020 460 2149
 - **Mikkeli**
Linnankatu 5, 50100 Mikkeli
Faksi 020 460 3690
 - **Oulu**
Asemakatu 37, 90100 Oulu
Faksi 020 460 3944
 - **Pori**
Valtakatu 6, 28100 Pori
Faksi 020 460 2349
 - **Rovaniemi**
Maakuntakatu 10 • PL 8151, 96101 Rovaniemi
Faksi 020 460 2099
 - **Seinäjoki**
Kauppatori 1 – 3, 60100 Seinäjoki
Faksi 020 460 2399
 - **Tampere**
Hämeenkatu 9 • PL 559, 33101 Tampere
Faksi 020 460 3711
 - **Turku**
Eerikinkatu 2, 20100 Turku
Faksi 020 460 3649
 - **Vaasa**
Pitkäkatu 55, 65100 Vaasa
Faksi 020 460 3849
- Pietarin-edustusto
- **Finnveran Pietarin edustusto**
Finnish-Russian Innovation Center
Business Center Apollo, office 500
Dobrolyubova Prospect 8
St. Petersburg 197198
Russia
Puhelin +7 812 335 2234
Faksi +7 812 335 2236

- Mannerheimintie 76 A
PL 999, 00101 Helsinki
Puhelin (09) 229 221, faksi (09) 2292 2980
www.yrittajat.fi
- Etelä-Karjalan Yrittäjät
Kauppakatu 40 D, 53100 Lappeenranta
puhelin 0104 701 100, faksi 0104 701 102
www.yrittajat.fi/etelakarjala
- Etelä-Pohjanmaan Yrittäjät
Alvar Aallon katu 3, 60100 Seinäjoki
puhelin (06) 420 5000, faksi (06) 420 5001
www.yrittajat.fi/etelapohjanmaa
- Etelä-Savon Yrittäjät
Patteristonkatu 2 C, 50100 Mikkeli
puhelin (015) 151 684, faksi (015) 760 0950
www.yrittajat.fi/etelasavo
- Helsingin Yrittäjät
Kellosilta 2 D, 2. kerros, 00520 Helsinki
puhelin (09) 612 6230, faksi (09) 622 3385
www.yrittajat.fi/helsinki
- Hämeen Yrittäjät
Sibeliuksenkatu 11 A, 13100 Hämeenlinna
puhelin (03) 682 1153, faksi (03) 682 1561
www.yrittajat.fi/hame
- Kainuun Yrittäjät
Kauppakatu 26 A, 87100 Kajaani
puhelin 010 387 7870, faksi (08) 613 0934
www.yrittajat.fi/kainuu
- Keski-Pohjanmaan Yrittäjät
Ristirannankatu 1, 67100 Kokkola
puhelin (06) 831 5292, faksi (06) 822 3760
www.yrittajat.fi/keskipohjanmaa
- Keski-Suomen Yrittäjät
Sepänkatu 4, 40100 Jyväskylä
puhelin 010 425 9200, faksi 010 425 9210
www.yrittajat.fi/keskisuomi
- Kymen Yrittäjät
Käsityöläiskatu 4, 45100 Kouvola
puhelin (05) 544 3030, faksi (05) 535 4315
www.yrittajat.fi/kymi
- Lapin Yrittäjät
Maakuntakatu 16, 96200 Rovaniemi
puhelin (016) 420 0600, faksi (016) 420 0630
www.yrittajat.fi/lappi
- Länsipohjan Yrittäjät
Valtakatu 5, 94100 Kemi
puhelin (016) 221 701, faksi (016) 221 713
www.yrittajat.fi/lansipohja
- Pirkanmaan Yrittäjät
Kehräsaari B-rappu, PL 7, 33210 Tampere
puhelin (03) 251 6500, faksi (03) 251 6516
www.yrittajat.fi/pirkanmaa
- Pohjois-Karjalan Yrittäjät
Kauppakatu 17 A, 80100 Joensuu
puhelin 010 470 7600
www.yrittajat.fi/pohjoiskarjala
- Pohjois-Pohjanmaan Yrittäjät
Uusikatu 64 A 2. krs., 90100 Oulu
puhelin (08) 311 4677, faksi (08) 371 227
www.yrittajat.fi/pohjoispohjanmaa
- Päijät-Hämeen Yrittäjät
Rautatienkatu 20 B 4, 15110 Lahti
puhelin (03) 782 9866, faksi (03) 782 1718
www.yrittajat.fi/paijathame
- Pääkaupunkiseudun Yrittäjät
Tekniikantie 12, 02150 Espoo
puhelin 010 422 1400, faksi (09) 2517 2200
www.yrittajat.fi/paakaupunkiseutu
- Rannikko-Pohjanmaan Yrittäjät
Hietasaarenkatu 6, PL 289, 65101 Vaasa
puhelin (06) 356 0800, faksi (06) 356 0815
www.yrittajat.fi/rannikkopohjanmaa
- Satakunnan Yrittäjät
Isolinnankatu 24, PL 45, 28101 Pori
puhelin (02) 634 9900, faksi (02) 634 9901
www.yrittajat.fi/satakunta
- Savon Yrittäjät
Haapaniemenkatu 40, 70110 Kuopio
puhelin (02) 634 9900, faksi (02) 634 9901
www.yrittajat.fi/savo
- Uudenmaan Yrittäjät
Rantakatu 1, 2. kerros, 04400 Järvenpää
puhelin (09) 274 5420, faksi (09) 622 3381
www.yrittajat.fi/uusimaa
- Varsinais-Suomen Yrittäjät
Brahenskatu 20, 20100 Turku
puhelin (09) 274 5420, faksi (09) 622 3381
www.yrittajat.fi/varsinaissuomi



Suomen Yrittäjät
Etelä-Karjalan Yrittäjät

Suomen Yrittäjät
Mannerheimintie 76 A
PL 999, 00101 Helsinki
puhelin (09) 229 221
faksi (09) 2292 2980
toimisto@yrittajat.fi
www.yrittajat.fi

Etelä-Karjalan Yrittäjät
Kauppakatu 40 D
53100 Lappeenranta
puhelin 0104 701 100
faksi 0104 701 102
www.yrittajat.fi/etelakarjala



FINNVERA

Finnvera Oyj
Valtakunnallinen vaihde: 2024 6011
www.finnvera.fi
Helsinki
Eteläesplanadi 8
PL 1010, 00101 Helsinki
faksi 020 460 7220

Kuopio
Haapaniemenkatu 40
PL 1127, 70111 Kuopio
faksi 020 460 3240