

2009

TUTKIMUKSET



PK-YRITYSBAROMETRI, KEVÄT 2009

Alueraportti, Etelä-Pohjanmaa

Esipuhe

Suomen Yrittäjät ja Finnvera Oyj tekevät yhteistyössä pientä ja keskisuurta yritystoimintaa kuvaavan Pk-yritysbarometrin kaksi kertaa vuodessa sekä valtakunnallisena raporttina että alueellisina raporteina. Valtakunnallisessa raportissa tuloksia käsitellään koko pk-sektorin näkökulmasta sekä toimialoittain teollisuuteen, rakentamiseen, kauppaan ja palveluihin jaoteltuna. Alueraporteissa kehitystä verrataan erityisesti kyseisen alueen yritysten ja koko maan välillä.

Kevään 2009 Pk-yritysbarometri perustuu 3850 pk-yrityksen vastauksiin. Se kuvaa siten kattavasti pk-yritysten käsityksiä taloudellisen toimintaympäristön muutoksista ja yritysten toimintaan ja kehitysnäkymiin vaikuttavista tekijöistä. Barometrin kyky ennakoita talouden suhdannekäänteitä on ollut varsin hyvä.

Tässä raportissa tarkastellaan pk-yritysten suhdanneodotuksia lähimmän 12 kuukauden aikana sekä yleistä elinkeinoilmastoa. Lisäksi tarkastellaan yritysten rahoitustilannetta, kasvuhakuisuutta sekä yritysten kehittämistarpeita ja -esteitä.

Erityisesti yritysten luottomarkkinoiden toimivuuteen kohdistuu nyt suurta mielenkiintoa. Kuinka kansainvälisen rahoituskriisin kääntyminen talouden syväksi taantumaksi vaikuttaa suomalaiseen yritystoimintaan? Tämä barometri osoittaa, että vaikutukset koskevat koko yrityskenttää, mutta erot toimialoittain ovat edelleen suuria.

Helsingissä 12.3.2009

Jussi Järventaus
toimitusjohtaja
Suomen Yrittäjät

Pauli Heikkilä
toimitusjohtaja
Finnvera Oyj



SISÄLTÖ

TIIVISTELMÄ	3
JOHDANTO.....	4
AINEISTO.....	5
1 Etelä-Pohjanmaan ja koko maan yritykset.....	7
2 Yritykset ja työllisyys.....	8
3 Pk-yritysten suhdannenäkymät	9
3.1 Yleiset suhdannenäkymät	9
3.2 Suhdannenäkymät osatekijöittäin	10
4 Pk-yritysten kehittämistarpeet	11
5 Pk-yritysten kehittämisen pahimmat esteet	12
6 Pk-yritysten työllistämisen esteet	15
7 Sopeuttamistoimet suhdannetilanteen vuoksi	16
8 Elinkeinoilmasto	17
9 Pk-yritysten kasvuhakuisuus	19
10 Sukupolven- tai omistajanvaihdokset	20
11 Yrittäjyysilmapiiri.....	21
12 Pk-yritysten rahoitus.....	22

Finnveran yhteystiedot

Suomen Yrittäjien yhteystiedot

TIIVISTELMÄ

Suhdannenäkymät. Pk-yritykset odottavat suhdanteiden heikkenevän selkeästi lähimmän vuoden aikana Etelä-Pohjanmaalla ja koko maassa oman yrityksen kannalta. Etelä-Pohjanmaalla toimivista pk-yrityksistä 13 prosenttia ennakoii suhdannenäkymien lähimmän vuoden aikana paranevan ja 38 prosenttia yrityksistä ennakoii suhdanteiden heikkenevän. Syksyn 2008 tilanteeseen verrattuna ovat sekä Etelä-Pohjanmaalla että koko maassa suhdannenäkymät laskeneet. Laskua on tapahtunut koko maassa sekä Etelä-Pohjanmaalla samantasoisesti.

Etelä-Pohjanmaan pk-yritysten suhdannenäkymät ovat seuraavan vuoden kuluttua kaikkien osatekijöiden, lukuun ottamatta tuotantokustannuksia, vakavaraisuutta ja tuotekehityspanostuksia, osalta negatiivisia.

Koko maassa ja Etelä-Pohjanmaalla toimivat pk-yritykset odottavat lisäksi työllisyyden heikkenevän seuraavan vuoden aikana. Henkilökunnan määrän suhdannenäkymiä kuvaava saldoluku on alueella nyt hieman suurempi kuin koko maassa keskimäärin. Henkilökunnan määrän suhdannenäkymät ovat Etelä-Pohjanmaalla sekä koko maassa selkeästi matalammalla tasolla kuin syksyllä 2008.

Koko maan pk-yrityksistä 26 prosenttia ja alueella 27 prosenttia on jo sopeuttanut toimintaansa suhdannetilanteen vuoksi. Lisäksi koko maassa viidesosa suunnittelee toimintansa sopeuttamista. Alueella toimintansa sopeuttamista suhdanteiden vuoksi suunnittelee vajaa viidesosa (18 %).

Kehittämisen esteet. Etelä-Pohjanmaalla pk-yritysten kehittämisen pahimpia esteitä ovat edelleen resurssitekijät sekä nyt syksyä selkeämmin yleiseen suhdanteeseen/maailmantilanteeseen liittyvät tekijät. Yleiseen suhdanteeseen/maailmantilanteeseen liittyvät tekijät koetaan alueella nyt hieman pienemmiksi kehittämisen esteiksi kuin koko maassa keskimäärin. Sen sijaan resurssitekijät nähdään alueella nyt suuremmiksi kehittämisen esteeksi kuin koko maassa keskimäärin. Rahoitukseen liittyvät tekijät ovat kehittämisen pahimpana esteenä 7 prosentilla Etelä-Pohjanmaan pk-yrityksistä.

Työllistämisen esteet. Etelä-Pohjanmaalla pk-yrityksillä työllistämisen suurin este on kysynnän riittämättömyys tai epävakaisuus, jota kolmasosa niistä alueen pk-yrityksistä, joilla on tarve työllistää, pitää työllistämisen suurimpana esteenä. Myös työn sivukulut on esteenä, niille alueen pk-yrityksille, joilla on tarve työllistää. Kolmanneksi suurimmaksi esteeksi nousee työvoiman saatavuus. Nämä kolme tekijää koettiin suurimmiksi esteiksi myös koko maan tasolla. 32 prosentilla Etelä-Pohjanmaan ja koko maan pk-yrityksistä ei ole tarvetta työllistää.

Rahoitus. Koko maan pk-yrityksistä 31 prosenttia oli ottanut ulkopuolista rahoitusta viimeisten 12 kuukauden aikana. Etelä-Pohjanmaalla rahoitusta ottaneita yrityksiä on 33 prosenttia. Alueella sekä koko maassa toimivista pk-yrityksistä noin joka neljäs aikoo ottaa ulkopuolista rahoitusta seuraavan vuoden aikana. Etelä-Pohjanmaan pk-yritykset aikovat hankkia ulkoista rahoitusta useimmiten pankista (93 %) tai Finnverasta (30 %). Rahoitusyhtiöistä rahoitusta aikoo hakea 15 prosenttia rahoitusta hakevista alueen yrityksistä.

Yhteensä 61 prosenttia koko maata ja 44 prosenttia aluetta edustavista pk-yrityksistä (vastaajat jotka kokevat, että vakuusvaatimukset ovat kiristyneet, rahoituksen yleinen saatavuus heikentynyt ja vientisaatavien vakuuttaminen vaikeutunut) kokee että rahoituksen saatavuus tai vakuusvaatimusten kiristyminen on vaikeuttanut yrityksen toimintaa joko hieman tai merkittävästi. Alueella koetaan, että toiminnan vaikeutuminen kohdistuu pääasiassa investointeihin sekä kasvuun ja kehittämiseen.

Suurin osa koko maan (51 %) ja alueen (48 %) pk-yrityksistä ei olisi halukas käyttämään rahoituspohjan vahvistamisessa pääomasijoittajia.

JOHDANTO

Tässä pk-yritysten näkymiä käsittelevässä tutkimuksessa on selvitetty suomalaisten pk-yritysten (alle 250 henkeä työllistävien yritysten) mielikuvia yleisestä suhdannekehityksestä ja oman yrityksen taloudellisesta kehityksestä. Lisäksi on tiedusteltu mm. yrityksen kehittämiseen, kasvuun, työllistämiseen ja rahoittamiseen liittyvistä rakenteellisista tekijöistä.

Tutkimuksen kohderyhmänä ovat suomalaiset pk-yritykset. Otantalähteenä on käytetty Tilastokeskuksen toimialaluokitusta TOL 2002 sekä Fonecta ProFinder -yritysrekisteriä, josta otanta on tehty kiintiöidyllä satunnaisotannalla. Otoksessa on kiintiöity yritysten toimiala, kokoluokka ja sijainti. Vastaaajajoukko on 3850 kohderyhmän vaatimukset täyttävää yritystä.

Tutkimusaineisto on kerätty internet- ja puhelinkyselyinä tammikuussa 2009. Raportin luvussa "Aineisto" on esitetty taustatietojakaumat alueen haastatelluista yrityksistä. Tutkimuksen on tehnyt Innolink Research Oy Suomen Yrittäjien ja Finnvera Oyj:n toimeksiannosta.

Tutkimusprojektista ovat vastanneet Innolink Research Oy:ssä tutkimusjohtaja Mikko Kesä, viestintäpäällikkö Etta Partanen ja tutkimuspäällikkö Katri Ahtiainen sekä Suomen Yrittäjissä ekonomisti Harri Hietala ja Finnvera Oyj:ssä apulaisjohtaja Tuomo Holopainen.

1) Raportin alueelliset viittaukset tarkoittavat pääsääntöisesti sivulla 6 olevan kartan mukaista aluejakoa. Uudellamaalla ja Itä-Uudellamaalla maakuntajaosta on poikettu (Helsinki, muu Pääkaupunkiseutu ja muu Uusimaa).

2) Helsingin, Pääkaupunkiseudun ja Uudenmaan aikasarjoissa ja kuvioissa olevat luvut ovat vuoden 1999 syksyyn asti koko Uudenmaan alueen lukuja. Pohjanmaan raportissa luvut ovat vuoden 2006 syksyyn asti Etelä-Pohjanmaan ja Pohjanmaan rannikon yhteisiä lukuja.

3) Tutkimustuloksissa esiintyy muutamissa kohdissa käsite 'saldoluku'. Se kuvaa kyseisten kysymysten kohdalla positiivisista ja negatiivisista vastauksista laskettua prosenttilukujen erotusta.

Esimerkiksi: Pk-yritysten yleiset suhdannenäkymät seuraavan vuoden aikana

paranee 39 %, huononee 9 % ⇒ **saldoluku = + 30 %**

AINEISTO

Seuraavassa taulukossa on esitetty painottamattomat taustatietojakaumat haastatelluista yrityksistä. Tutkimustuloksissa aineisto on painotettu vastaamaan yritysten todellista toimiala- ja aluejakaumaa. Painotettua otoskokoa käytetään laskentaperusteena, koska tällöin otoksen perusteella lasketut tulokset voidaan yleistää koskemaan koko tutkimuskohteena olevaa pk-sektoria.

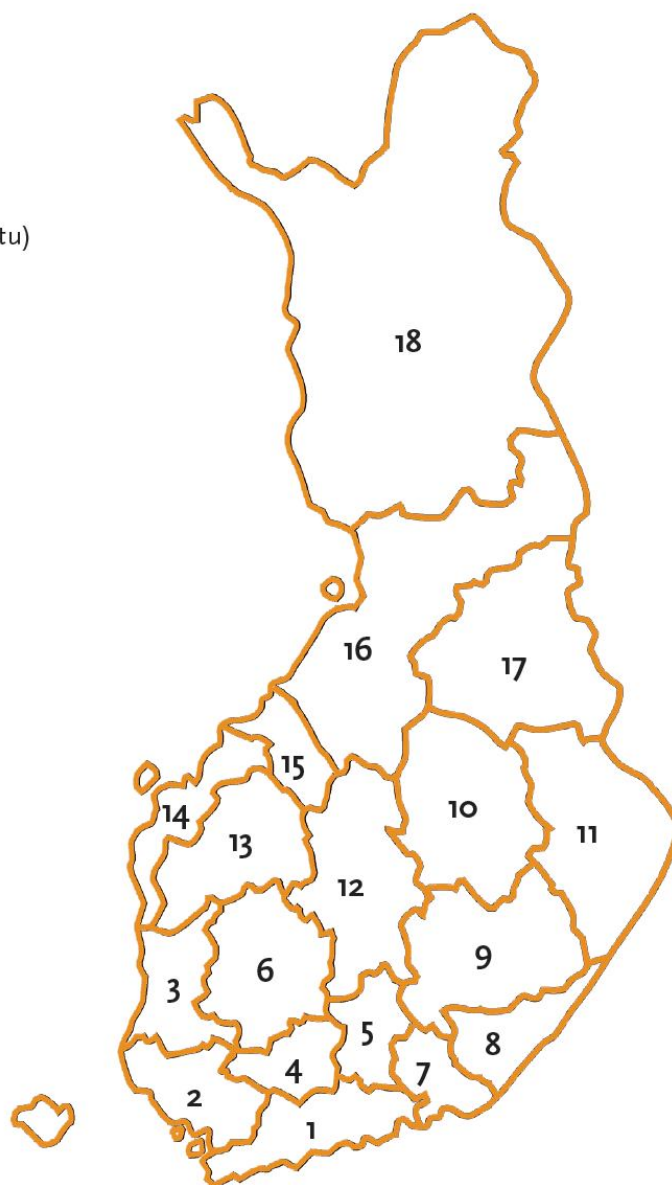
TAUSTATIETOJA ALUEELTA HAASTATELLUISTA YRITYKSISTÄ:

PK-YRITYSBAROMETRI 1/2009 - Aineiston rakenne -

		n=	%
ALUE	Etelä-Pohjanmaa	373	8
PÄÄTOIMIALA	Teollisuus (TOL: D)	93	25
	Rakentaminen (TOL: F)	57	15
	Kauppa (TOL: G)	77	21
	Palvelut (TOL:H, I, K, O)	146	39
HENKILÖKUNNAN MÄÄRÄ	Alle 5 henkilöä	222	60
	5 - 9 henkilöä	79	21
	10 - 19 henkilöä	31	8
	20 - 49 henkilöä	27	7
	50+ henkilöä	14	4
LIIKEVAIHTO VUONNA 2008	Alle 0,20 milj. euroa	133	36
	0,20 - 0,49 milj. euroa	91	24
	0,50 - 1,49 milj. euroa	61	16
	1,50+ milj. euroa	84	23
	Ei vastausta	4	1
YRITYKSEN KASVUHAKUISUUS	Voimakkaasti kasvuhakuinen	21	5
	Kasvaa mahdollisuuksien mukaan	136	37
	Pyrkii säilyttämään asemansa	141	38
	Ei kasvutavoitetta	70	19
	Toiminta loppuu seuraavan vuoden aikana	3	1
YRITYKSELLÄ VIENTITOIMINTAA	Ei	271	75
	Kyllä, vie itse suoraan	46	13
	Kyllä, tuotteita viedä osana toisen yrityksen tuotekokonaisuutta	55	15
YRITYKSEN PERUSTAMISVUOSI	- 1997	255	69
	1998 – 2002	54	15
	2003	62	17
VASTAAJAN ASEMA	Yrittäjä	329	88
	Palkattu toimitusjohtaja	38	10
	Muut	6	2

Pk-yritysbarometrin aluejako

1. Uusimaa, erilliset raportit:
 - Helsinki
 - Pääkaupunkiseutu (pl. Helsinki)
 - Uusimaa (pl. Helsinki ja Pääkaupunkiseutu)
2. Varsinais-Suomi
3. Satakunta
4. Kanta-Häme
5. Päijät-Häme
6. Pirkanmaa
7. Kymenlaakso
8. Etelä-Karjala
9. Etelä-Savo
10. Pohjois-Savo
11. Pohjois-Karjala
12. Keski-Suomi
13. Etelä-Pohjanmaa
14. Pohjanmaa
15. Keski-Pohjanmaa
16. Pohjois-Pohjanmaa
17. Kainuu
18. Lappi

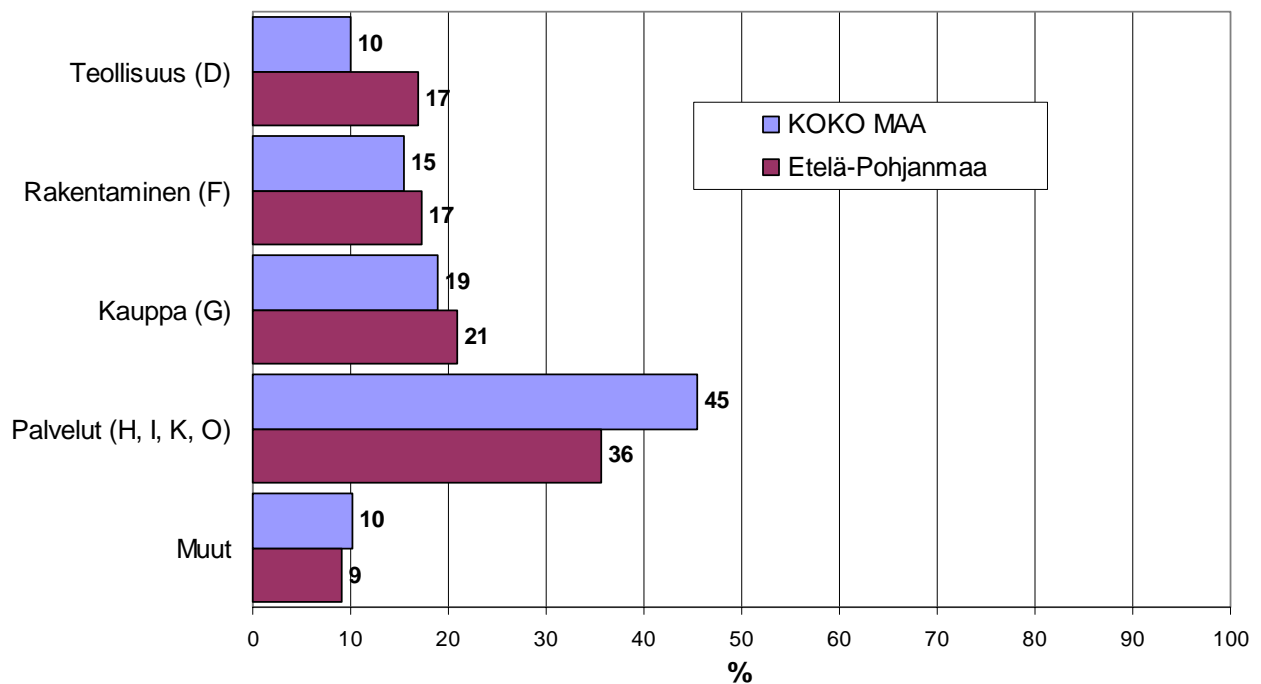


Tutkimustulokset

1 Etelä-Pohjanmaan ja koko maan yritykset

Suomessa oli 252 658 yritystä vuonna 2007.¹ Näistä yrityksistä noin 9819 toimi Etelä-Pohjanmaalla. Etelä-Pohjanmaalla on palvelualojen yrityksiä suhteellisesti selvästi vähemmän ja teollisuuden, kaupan sekä rakennusalan yrityksiä suhteellisesti enemmän kuin koko maassa keskimäärin.

1. YRITYSTEN OSUUDET ERI TOIMIALOILLA



Toimialan nimen jäljessä on sulussa Tilastokeskuksen toimialaluokituksen (TOL 2002) mukainen toimialanumero.

¹ Lähde: Tilastokeskus: Yritys- ja toimipaikkarekisteri

2 Yritykset ja työllisyys

Etelä-Pohjanmaan maakunnassa työskenteli vuonna 2008 noin 88 000 työntekijää². Työttömyysaste oli vuonna 2008 Tilastokeskuksen työvoimatiedustelun mukaan koko maassa 6,4 % ja Etelä-Pohjanmaalla 5,4 %.

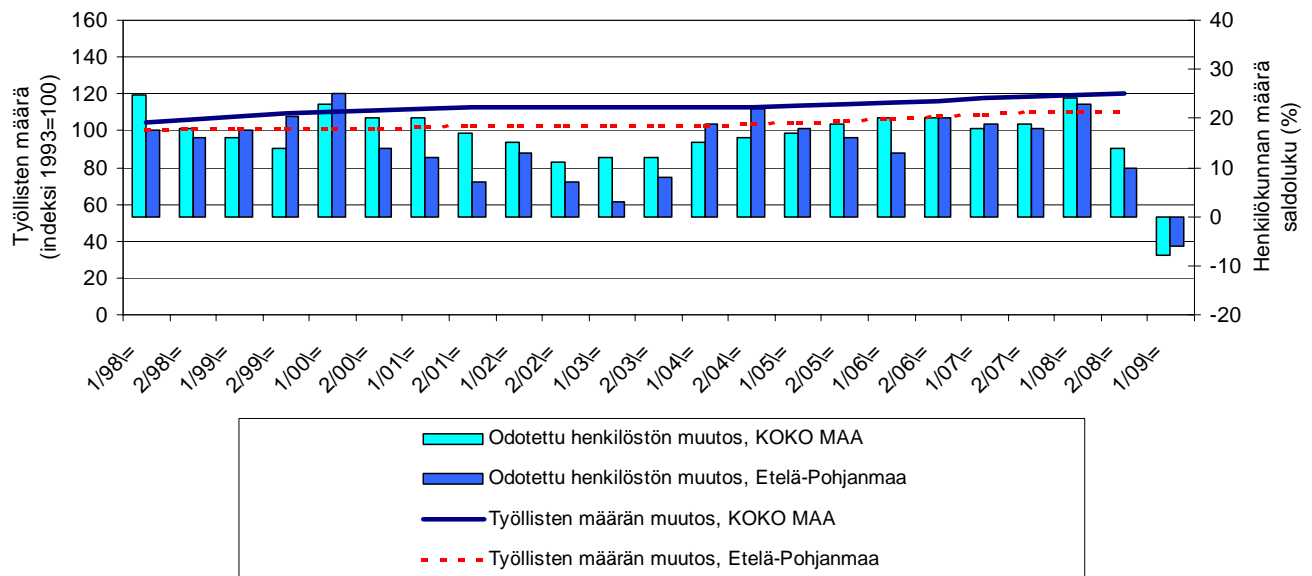
Taulukko 2: Pk-yritysten suhdannenäkymät henkilökunnan määrän osalta seuraavan vuoden kuluttua.

	Suurempi %	Yhtä suuri %	Pienempi %	Saldoluku %
KOKO MAA	10	71	18	-8
Etelä-Pohjanmaa	8	79	14	-6

Koko maassa ja Etelä-Pohjanmaalla toimivat pk-yritykset odottavat nyt työllisyyden heikenevän seuraavan vuoden aikana. Henkilökunnan määrän suhdannenäkymiä kuvaava saldoluku on alueella nyt hieman suurempi kuin koko maassa keskimäärin. Henkilökunnan määrän suhdannenäkymät ovat Etelä-Pohjanmaalla selkeästi matalammalla tasolla kuin syksyllä 2008 (saldoluku tuolloin +10 %). Myös koko maassa ovat henkilökunnan määrän suhdannenäkymät heikommät kuin edellisessä kyselyssä, sillä syksyllä 2008 henkilökunnan määrän saldoluku oli +14 %.

Seuraavassa kuviossa on verrattu Etelä-Pohjanmaan työllisten määrää (indeksi 1995=100) ja pk-yritysten henkilökunnan määrän suhdannenäkymiä seuraavan vuoden aikana³.

2. HENKILÖKUNNAN MÄÄRÄN MUUTOSODOTUKSET SEURAAVAN VUODEN AIKANA SEKÄ TYÖLLISTEN MÄÄRÄN TILASTOITU MUUTOS



² Lähde: Tilastokeskus, Työvoimatutkimus.

³ Kysymysmuoto muuttui 1/2000. Tätä aiemmin kysyttiin suhdannenäkymät seuraavan puolen vuoden aikana.

3 Pk-yritysten suhdannenäkymät

3.1 Yleiset suhdannenäkymät

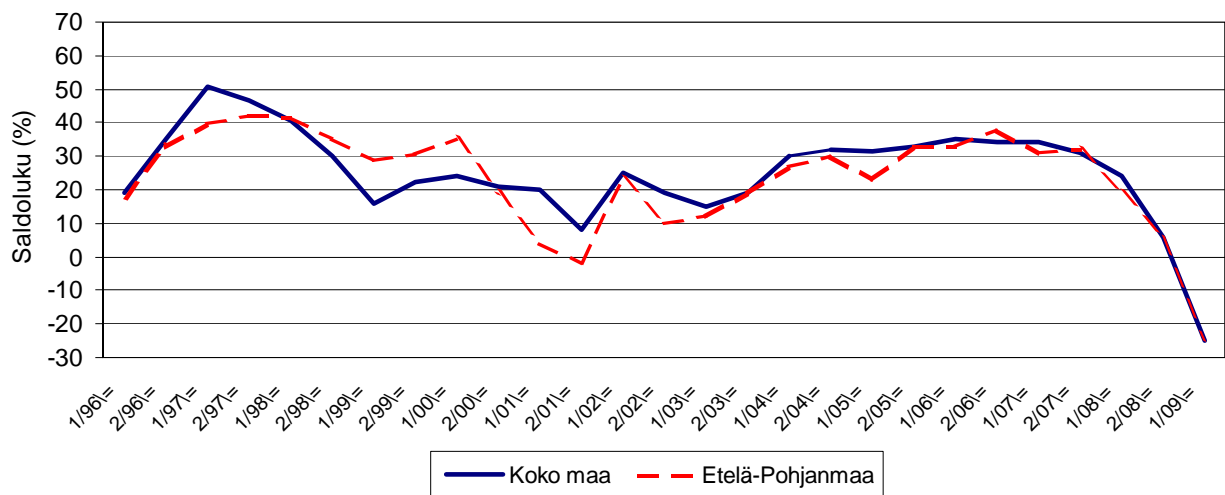
Taulukko 3.1: Pk-yritysten suhdannenäkymät oman yrityksen kannalta lähimmän vuoden aikana.

	Paranee %	Pysyy ennallaan %	Huononee %	Saldoluku %
KOKO MAA	13	49	38	-25
Etelä-Pohjanmaa	13	49	38	-25

Pk-yritykset odottavat suhdanteiden heikkenevän selkeästi lähimmän vuoden aikana Etelä-Pohjanmaalla ja koko maassa oman yrityksen kannalta. Etelä-Pohjanmaalla toimivista pk-yrityksistä 13 prosenttia ennakoivat suhdannenäkymien lähimmän vuoden aikana paranevan ja 38 prosenttia yrityksistä ennakoivat suhdanteiden heikkenevän. Alueen pk-yritysten yleiset suhdannenäkymät ovat edelleen samalla tasolla kuin koko maan pk-yrityksillä keskimäärin.

Seuraavasta kuviosta nähdään pk-yritysten yleisten suhdannenäkymien kehitys tutkimusjaksosta 1/96 lähtien. Syksyn 2008 tilanteeseen verrattuna ovat sekä Etelä-Pohjanmaalla että koko maassa suhdannenäkymät laskeneet. Laskua on tapahtunut koko maassa sekä Etelä-Pohjanmaalla samantasoisesti.

3.1 YLEISET SUHDANNENÄKYMÄT LÄHIMMÄN VUODEN AIKANA



3.2 Suhdannenäkymät osatekijöittäin

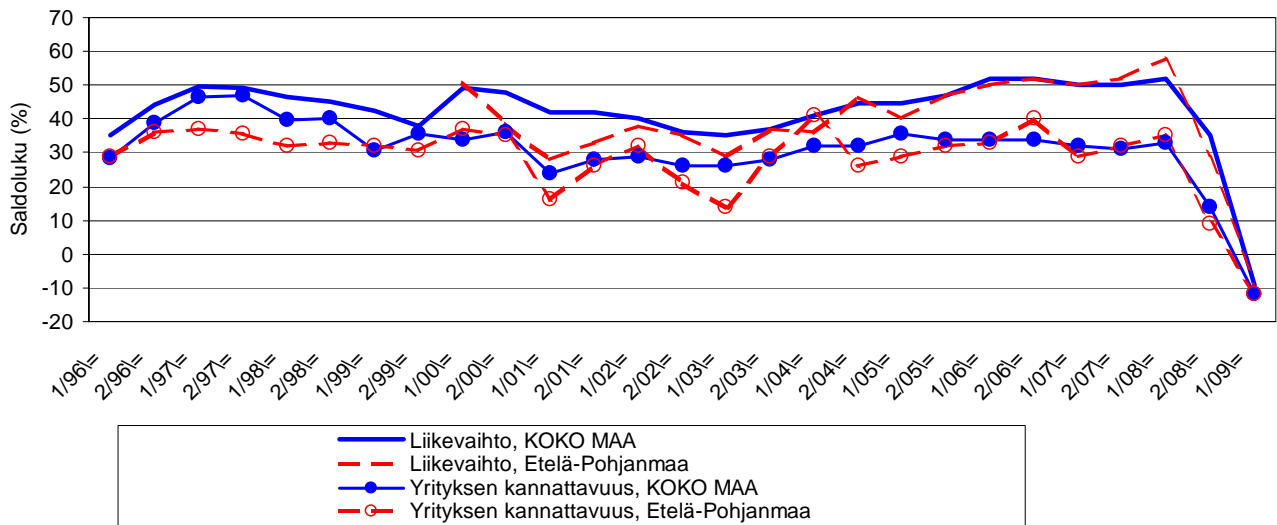
Taulukko 3.2: Pk-yritysten suhdannenäkymät osatekijöittäin seuraavan vuoden kuluttua.

	Liikevaihto	Investointien arvo	Viennin arvo	Tuonnin arvo	Tuotanto-kustannukset	Yrityksen kannattavuus	Vakavaraisuus	Tuotekehitys-panostukset
KOKO MAA								
Suurempi	25	12	10	8	31	21	21	17
Yhtä suuri	41	56	71	71	53	47	62	63
Pienempi	34	32	19	21	17	33	18	20
Saldoluku (%)	-9	-20	-9	-13	14	-12	3	-2
Etelä-Pohjanmaa								
Suurempi	21	15	6	4	27	17	19	19
Yhtä suuri	48	53	74	75	56	53	63	63
Pienempi	31	33	20	21	17	30	19	18
Saldoluku (%)	-9	-19	-14	-17	10	-12	0	1

Etelä-Pohjanmaan pk-yritysten suhdannenäkymät ovat seuraavan vuoden kuluttua kaikkien osatekijöiden, lukuun ottamatta tuotantokustannuksia, vakavaraisuutta ja tuotekehitys-panostuksia, osalta negatiivisia. Etelä-Pohjanmaalla toimivien pk-yritysten suhdannenäkymät ovat koko maata heikommät viennin arvon, tuonnin arvon, tuotantokustannusten ja vakavaraisuuden kohdalla. Yrityksen kannattavuuden sekä liikevaihdon laskua ennakoiti sama määrä kuin koko maassa keskimäärin.

Seuraavasta kuviosta nähdään pk-yritysten liikevaihdon ja yrityksen kannattavuuden suhdannenäkymien⁴ kehitys jaksosta 1/96 lähtien. Sekä liikevaihdon että kannattavuuden suhdannenäkymät ovat sekä Etelä-Pohjanmaalla että koko maassa laskeneet syksyn 2008 kyselyyn verrattuna.

3.2 SUHDANNENÄKYMÄT SEURAAVAN VUODEN KULUTTUA



⁴ Kysymysmuoto muuttui 1/2000. Tätä aiemmin kysyttiin suhdannenäkymät seuraavan puolen vuoden aikana.

4 Pk-yritysten kehittämistarpeet

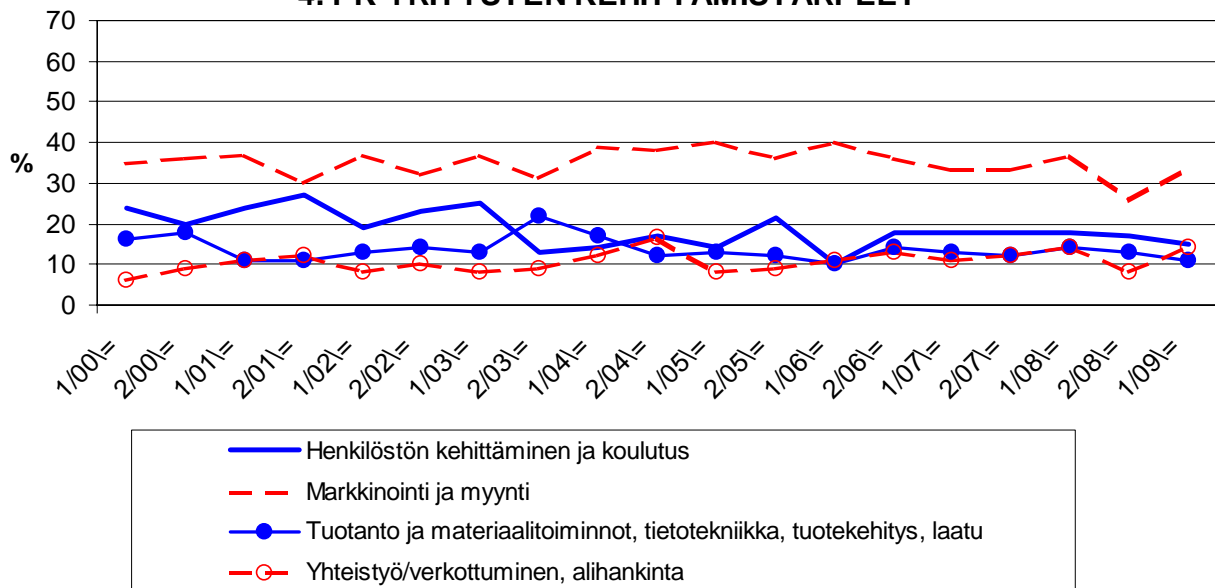
Taulukko 4: Pk-yrityksillä eniten kehittämistarvetta tällä hetkellä.

	KOKO MAA %	Etelä- Pohjanmaa %
Johtaminen	4	2
Henkilöstön kehittäminen ja koulutus	16	15
Markkinointi ja myynti	32	34
Vienti ja kansainvälistyminen	3	1
Rahoitus, talous ja laskentatoimi	7	10
Tuotanto ja materiaalitoiminnot, tietotekniikka, tuotekehitys, laatu	9	11
Yhteistyö/verkottuminen, alihankinta	14	14
Ympäristö- ja muiden säädösvaatimusten ottaminen huomioon toiminnassa	2	2
Ei kehittämistarvetta	12	11

Koko maan ja Etelä-Pohjanmaan alueen pk-yritysten kehittämistarpeet ovat melko samankaltaisia. Etelä-Pohjanmaan pk-yrityksissä koetaan olevan koko maan keskiarvon tavoin eniten kehittämistarvetta markkinoinnissa ja myynissä. Seuraavaksi eniten kehittämistarvetta sekä alueen että koko maan pk-yrityksillä on henkilöstön kehittämisessä ja koulutuksessa.

Henkilöstön kehittämiseen ja koulutukseen sekä tuotantoon liittyvät kehittämistarpeet ovat hieman laskeneet syksyn 2008 tilanteeseen verrattuna. Sen sijaan markkinointiin ja myyntiin ja yhteistyöhön/verkottumiseen ja alihankintaan liittyvät tarpeet ovat hieman lisääntyneet Etelä-Pohjanmaalla sijaitsevilla pk-yrityksillä.

4. PK-YRITYSTEN KEHITTÄMISTARPEET



5 Pk-yritysten kehittämisen pahimmat esteet

Taulukko 5: Pk-yritysten kehittämisen pahimmat esteet.

	KOKO MAA	Etelä-Pohjanmaa
	%	%
YRITYSTOIMINNAN SÄÄTELY	3	5
byrokratia	1,1	1,3
työlainsäädäntö	0,5	0,9
työehtosopimukset	0,4	0,4
muu sääntely	1,2	1,8
KUSTANNUSTASO	9	9
verotus	1,3	0,9
palkkataso	1,9	0,9
työn sivukulut	3,8	4,9
muut tuotantokustannukset	1,9	2,2
KILPAILUTILANNE	13	12
kireä kilpailutilanne	8,3	8,5
markkinoiden liiallinen keskittyminen	1,0	-
julkisen sektorin elinkeinotoiminta	0,6	0,4
markkinoita vääristävät tuet	0,7	-
harmaa talous, konkurssit jne.	0,5	0,9
kysynnän riittämättömyys	1,9	2,2
RAHOITUS	8	7
rahoituksen saatavuus	2,8	2,2
rahoituksen hinta	1,2	2,2
vakuuksien puute	3,8	2,7
RESURSSITEKIJÄT	19	25
ammattitaitoisen työvoiman saatavuus	10,4	12,1
alihankkijoiden/osatoimittajien saatavuus	1,2	1,3
toimitilat	1,1	1,8
koneet ja laitteet	0,6	1,3
muut resurssitekijät, esim. raaka-aineet	4,5	6,7
YLEINEN SUHDANNE- /MAAILMANTILANNE	35	32
MUUT TEKIJÄT	7	7
EI OSAA SANOA	6	4

Etelä-Pohjanmaalla pk-yritysten kehittämisen pahimpia esteitä ovat edelleen resurssitekijät sekä nyt syksyä selkeämmin yleiseen suhdanteeseen/maailmantilanteeseen liittyvät tekijät. Resurssitekijöihin liittyen erityisesti ammattitaitoisen työvoiman saatavuus koetaan alueen pk-yritysten keskuudessa yrityksen kehittämisen esteiksi. Yleiseen suhdanteeseen/maailmantilanteeseen liittyvät tekijät koetaan alueella nyt hieman pienemmiksi kehittämisen esteiksi kuin koko maassa keskimäärin. Sen sijaan resurssitekijät nähdään alueella nyt suuremmiksi kehittämisen esteeksi kuin koko maassa keskimäärin.

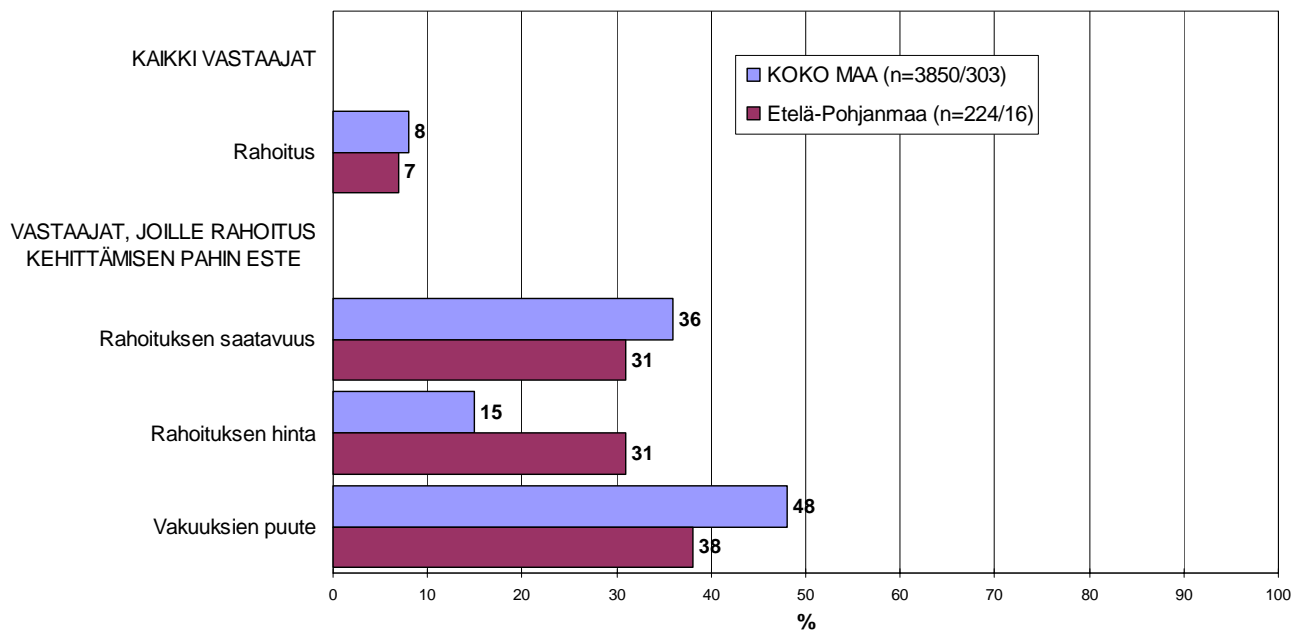
Rahoitukseen liittyvät tekijät ovat nyt kehittämisen pahimpana esteenä 7 prosentilla Etelä-Pohjanmaan pk-yrityksistä. Näistä yrityksistä vakuuksien puute on pahimpana 38 prosentilla ja rahoituksen saatavuus sekä hinta noin joka kolmannella. Etelä-Pohjanmaalla toimivat pk-yritykset kokevat rahoituksen olevan edelleen hieman pienempi kehittämisen este kuin koko maan pk-yritykset keskimäärin.

Alueella sekä kaikki että kasvuhakuiset⁵ pk-yritykset pitävät rahoitusta kokonaisuudessaan nyt suurempana kehittämisen esteenä verrattuna syksyn 2008 tilanteeseen. Koko maassa kasvuhakuiset pk-yritykset pitävät rahoitusta sen sijaan hieman pienempänä kehittämisen esteenä ja kaikki pk-yritykset hieman suurempana kehittämisen esteenä edelliseltä vuodelta verrattuna.

5.1 PK-YRITYSTEN KEHITTÄMISEN ESTEET

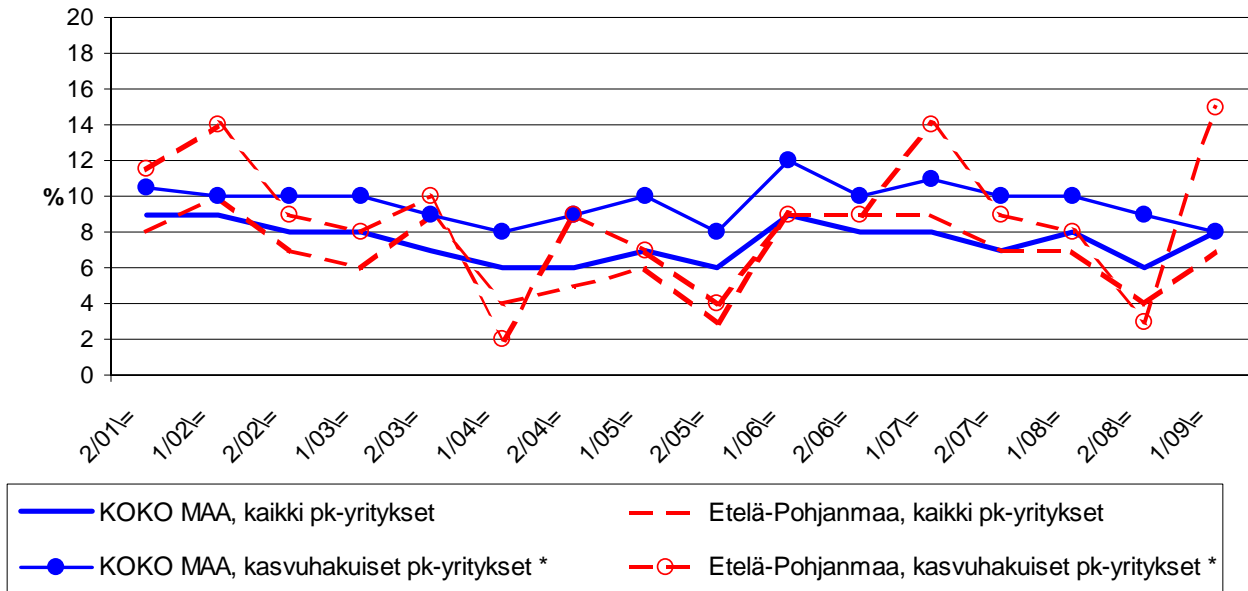
-Rahoitus-

n=kaikki vastaajat/rahoitus suurin kehittämisen este



⁵ Voimakkaasti kasvuhakuiset ja mahdollisuuksien mukaan kasvamaan pyrkivät pk-yritykset yhteensä.

5.2 PK-YRITYSTEN KEHITTÄMISEN ESTEET - Rahoitus kokonaisuudessaan -



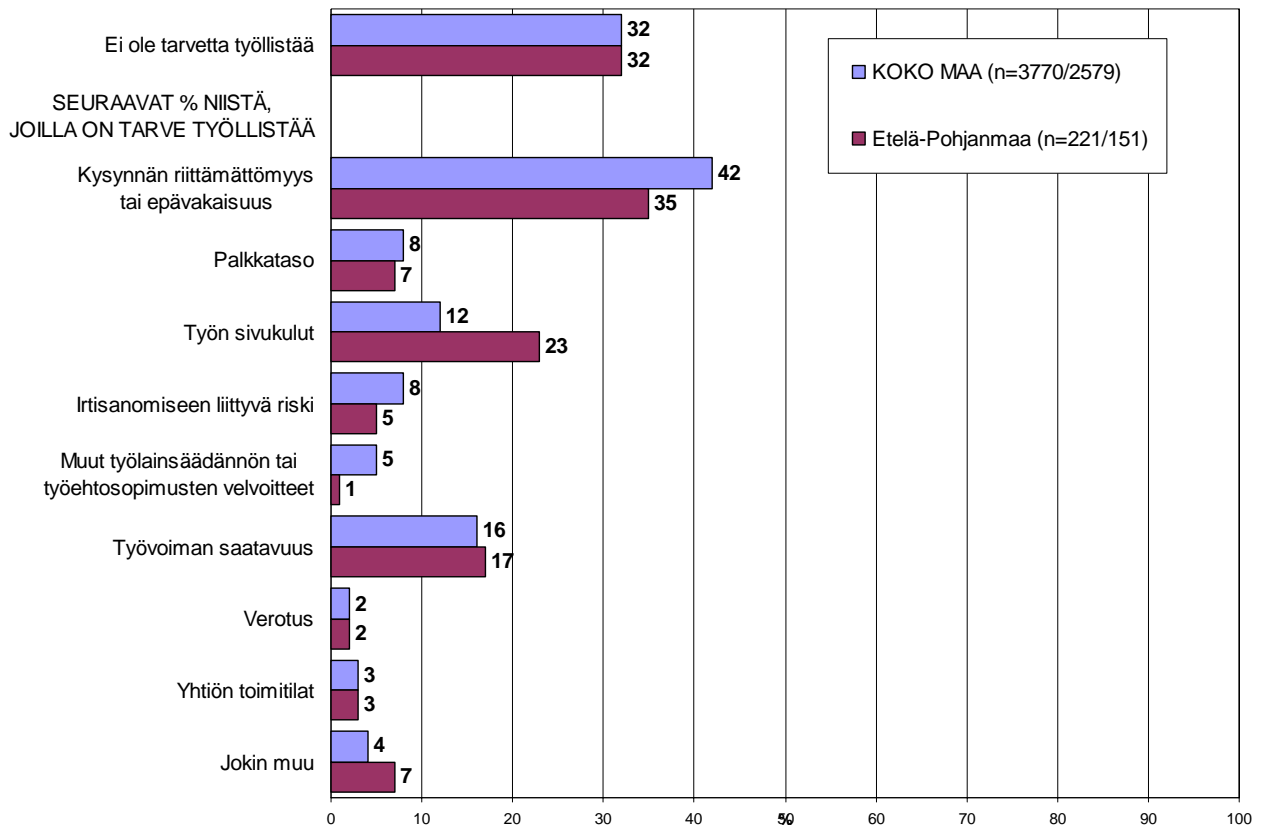
*) Yritys on voimakkaasti kasvuhakuinen tai pyrkii kasvamaan mahdollisuuksien mukaan

6 Pk-yritysten työllistämisen esteet

Etelä-Pohjanmaalla pk-yrityksillä työllistämisen suurin este on kysynnän riittämättömyys tai epävakaisuus, jota kolmasosa niistä alueen pk-yrityksistä, joilla on tarve työllistää, pitää työllistämisen suurimpana esteenä. Myös työn sivukulut on esteenä, niille alueen pk-yrityksille, joilla on tarve työllistää. Kolmanneksi suurimmaksi esteeksi nousee työvoiman saatavuus. Nämä kolme tekijää koettiin suurimmiksi esteiksi myös koko maan tasolla. 32 prosentilla Etelä-Pohjanmaan ja koko maan pk-yrityksistä ei ole tarvetta työllistää.

6. PK-YRITYSTEN TYÖLLISTÄMISEN SUURIN ESTE

n=kaikki vastaajat/yrityksellä tarve työllistää



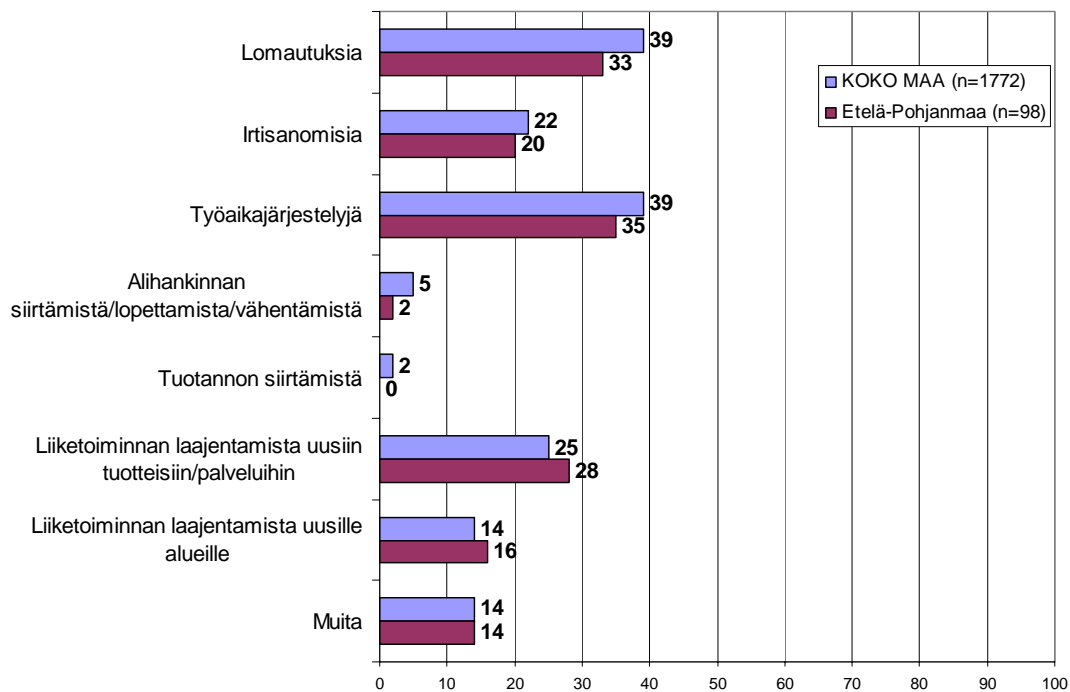
7 Sopeuttamistoimet suhdannetilanteen vuoksi

Koko maan pk-yrityksistä 26 prosenttia ja alueella 27 prosenttia on jo sopeuttanut toimintaansa suhdannetilanteen vuoksi. Lisäksi koko maassa viidesosa suunnittelee toimintansa sopeuttamista. Alueella toimintansa sopeuttamista suhdanteiden vuoksi suunnittelee vajaa viidesosa (18 %).

39 prosenttia koko maan ja 35 prosenttia alueen toimintaa sopeuttaneista / sopeuttamista suunnittelevista pk-yrityksistä on tehnyt / aikoo tehdä työaikajärjestelyjä. Toiseksi eniten on alueella ja koko maassa tehty / suunnitellaan tehtäväksi lomautuksia.

Irtisanomisia on tehnyt / suunnittelee tekevänsä 22 prosenttia koko maan ja 20 alueen vastanneista pk-yrityksistä.

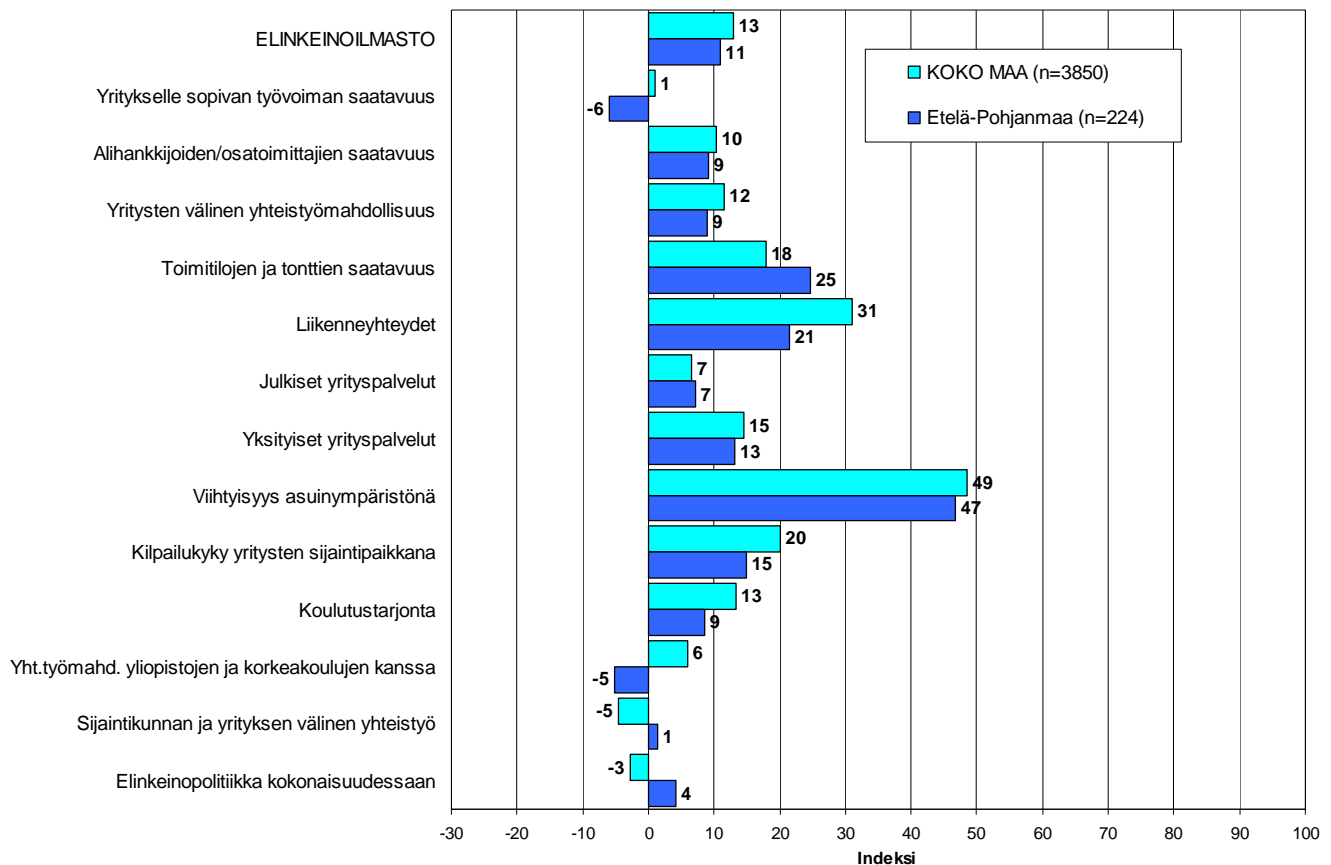
7. MITÄ SOPEUTTAMISTOIMIA ON TEHTY/SUUNNITTEILLA n=on jo sopeuttanut, suunnittelee sopeuttamista



8 Elinkeinoilmasto

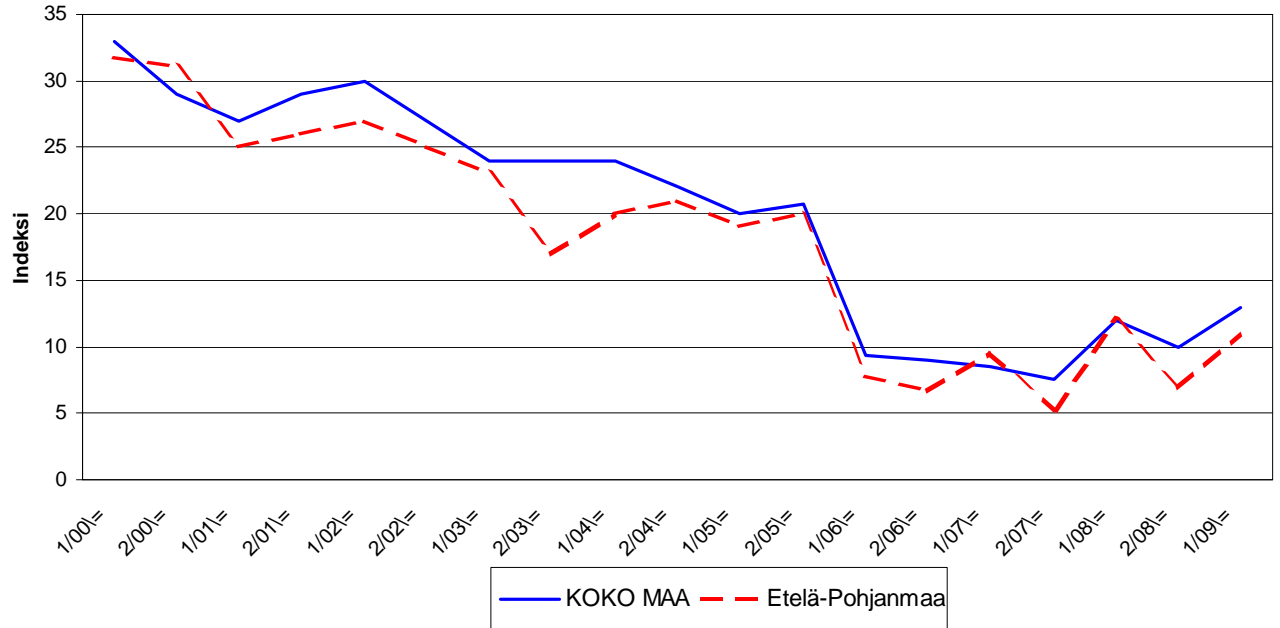
Yrityksen sijaintikuntaan elinkeinon harjoittamisen näkökulmasta ollaan Etelä-Pohjanmaalla edelleen hieman tyytymättömiä, kuin koko maassa keskimäärin. Tyytyväisimpiä Etelä-Pohjanmaalla sijaitsevat pk-yritykset ovat alueen viihtyisyyteen asuin ympäristönä sekä tonttien ja toimitilojen saatavuuteen. Tyytymättömiä alueella ollaan yritykselle sopivan työvoiman saatavuuteen sekä yritysten yhteistyömahdollisuuksiin yliopistojen ja korkeakoulujen kanssa. Kokonaisuutena tyytyväisyys elinkeinoilmastoon on Etelä-Pohjanmaalla ja koko maassa noususuunnassa. Aiemmin kysytty tekijä 'yhteiskunnalliset turvallisuuspalvelut' ei ole ollut mukana kyselyssä vuodesta 2006 lähtien.

8.1 ELINKEINOILMASTO n=kaikki vastaajat



8.2 ELINKEINOILMASTO

- Keskiarvo sijaintikunnan elinkeinoilmastoa koskevista väittämistä-



9 Pk-yritysten kasvuhakuisuus

Taulukko 6: Pk-yritysten kasvuhakuisuus.

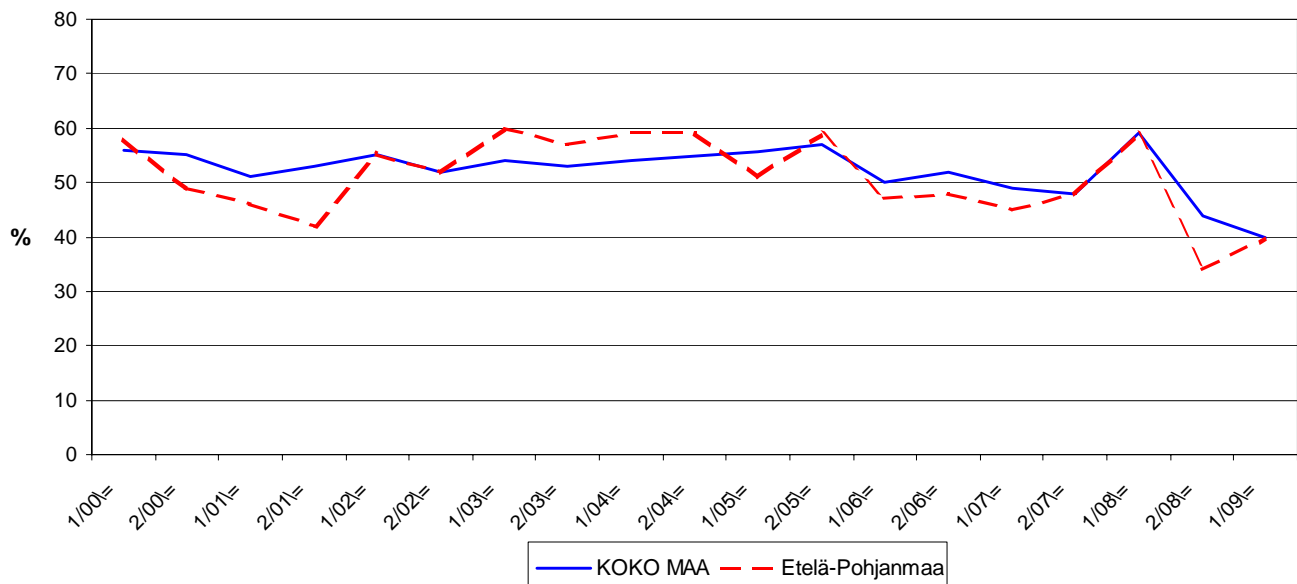
	KOKO MAA	Etelä-Pohjanmaa
	%	%
Olemme voimakkaasti kasvuhakuinen	7	4
Pyrimme kasvamaan mahdollisuuksien mukaan	34	36
Pyrimme säilyttämään asemamme	39	39
Yrityksellämme ei ole kasvutavoitteita	19	20
Toiminta loppuu seuraavan vuoden aikana	2	1

Etelä-Pohjanmaalla on edelleen hieman vähemmän voimakkaasti kasvuhakuisia pk-yrityksiä, kuin koko maassa keskimäärin. Yrityksen toiminnan loppumista seuraavan vuoden aikana ennakoi kaksi prosenttia koko maan pk-yrityksistä. Etelä-Pohjanmaalla sen sijaan toiminnan loppumista seuraavan vuoden aikana ennakoi nyt ainoastaan prosentti alueen pk-yrityksistä. Tärkeimpinä kasvukeinoinaan alueen pk-yritykset pitävät edelleen myynnin ja markkinoinnin lisäämistä kotimaassa, uusien tuotteiden ja palvelujen kehittämistä sekä yhteistyön lisäämistä muiden yritysten kanssa.

Voimakkaasti tai mahdollisuuksien mukaan kasvavia pk-yrityksiä on nyt Etelä-Pohjanmaalla ja koko maassa yhteensä 40 prosenttia. Voimakkaasti kasvuhakuisten yritysten osuus on laskenut hieman koko maassa sekä alueella. Kokonaisuutena kasvuhakuisten pk-yritysten osuus koko maassa on laskenut syksyn 2008 tilanteeseen verrattuna kun alueella kasvuhakuisten yritysten osuus on sen sijaan lisääntynyt.

9. PK-YRITYSTEN KASVUHAKUISUUS

-Voimakkaasti ja mahdollisuuksien mukaan kasvavien yritysten osuus kaikista yrityksistä-



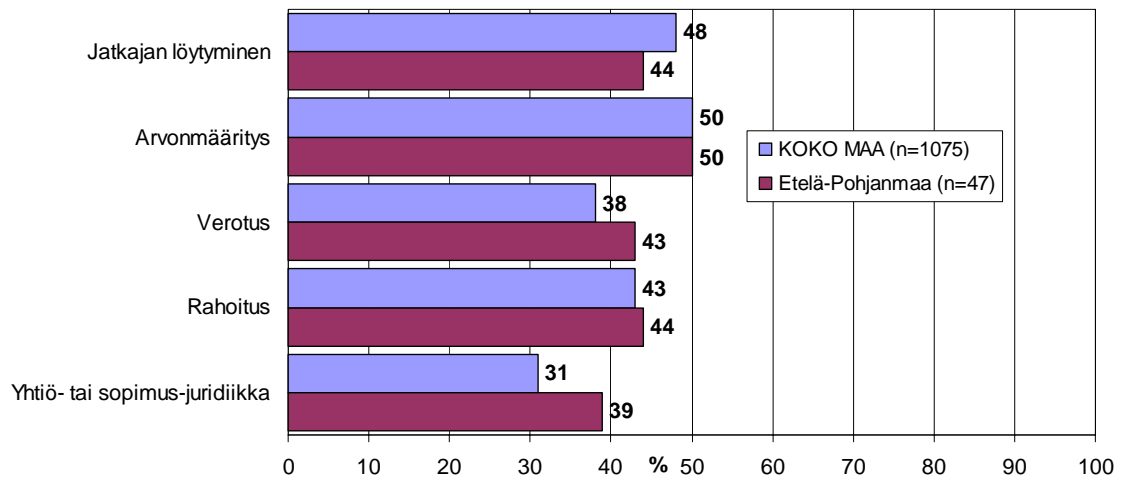
10 Sukupolven- tai omistajanvaihdokset

Taulukko 7: Sukupolven- tai omistajanvaihdokset pk-yrityksissä.

	KOKO MAA %	Etelä- Pohjanmaa %
SUKUPOLVEN- TAI OMISTAJANVAIHDOS ODOTETTAVISSA LÄHIMMÄN 5 VUODEN AIKANA		
Ei	59	70
Kyllä, 1-2 vuoden sisällä	11	6
Kyllä, 3-5 vuoden sisällä	17	15
Ei osaa sanoa	13	9

Etelä-Pohjanmaan alueella on sukupolven- tai omistajanvaihdos odotettavissa lähimmän viiden vuoden aikana noin joka viidennessä pk-yrityksessä. Suurimmat haasteet sukupolven- tai omistajanvaihdosta aikoville yrityksille Etelä-Pohjanmaan alueella ovat arvonmääritys, jatkajan löytyminen ja rahoitus

10. ODOTETTAVISSA OLEVAT ONGELMAT SUKUPOLVEN-TAI OMISTAJANVAIHDOKSEEN LIITTYVISSÄ ASIOISSA -Yritykset, joissa vaihdos odotettavissa lähimmän 5 vuoden aikana- n=sukupolven/omistajanvaihdos viiden vuoden sisällä

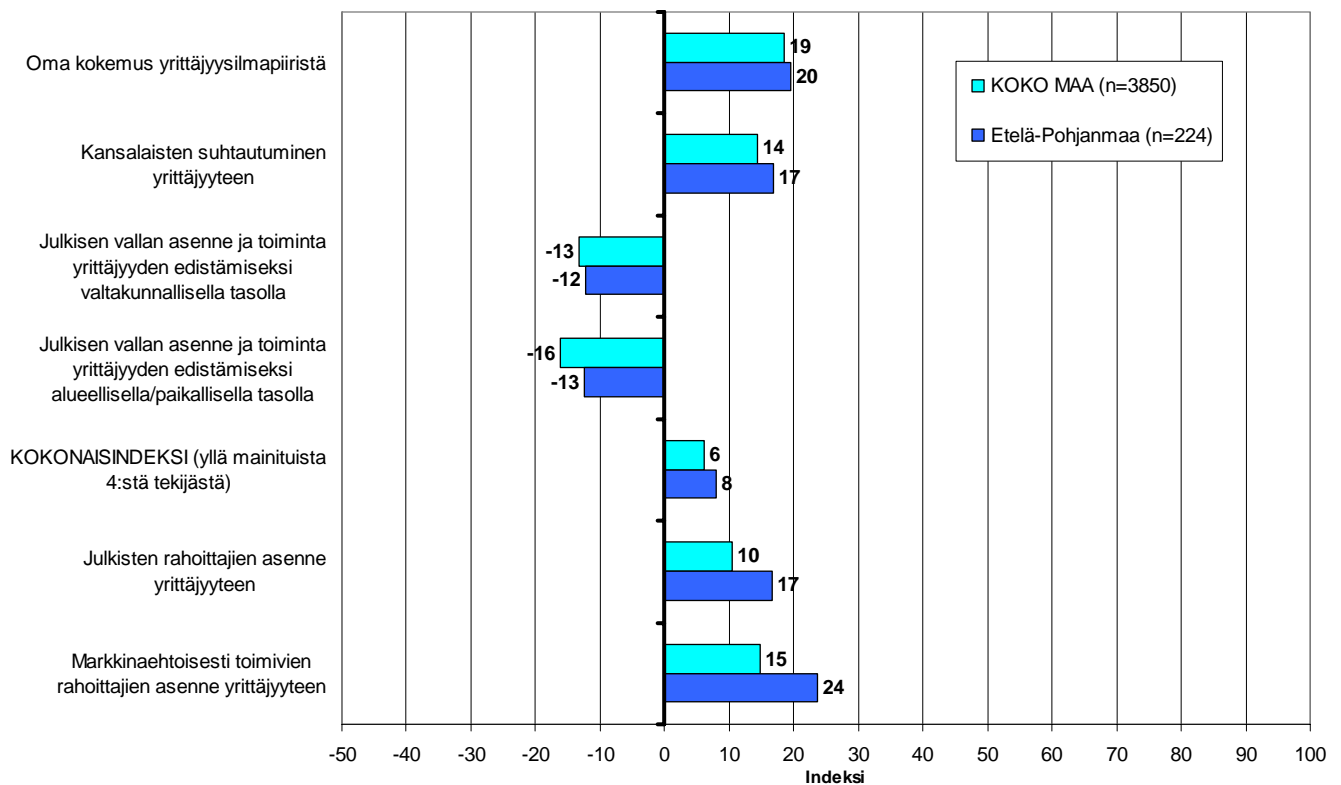


11 Yrittäjyysilmapiiri

Koko maan keskimääräinen kokonaisindeksi yrittäjyysilmapiirille on positiivinen +6, kun taas Etelä-Pohjanmaalla se on edelleen parempi +8. Indeksien osatekijöistä oma kokemus yrittäjyysilmapiiristä sekä kansalaisten suhtautuminen arvioidaan positiivisiksi tekijöiksi. Arviot em. tekijöistä ovat alueella paremmat kuin koko maassa keskimäärin. Oma kokemus yrittäjyysilmapiiristä arvioidaan sekä alueella että koko maassa positiivisemmin syksyyn 2008 verrattuna. Kansalaisten suhtautuminen yrittäjyyteen arvioidaan heikentyneen hieman koko maan pk-yritysten keskuudessa, kun taas alueella tekijä saa saman arvon kuin syksyllä 2008. Julkisen vallan asenne ja toimet arvioidaan selkeästi negatiivisiksi sekä Etelä-Pohjanmaan, että koko maan osalta.

Julkisten rahoittajien ja myös markkinaehtoisesti toimivien rahoittajien asenne yrittäjyyteen arvioidaan edelleen Etelä-Pohjanmaan alueella paremmiksi kuin koko maassa keskimäärin. Markkinaehtoisien rahoittajien asenne saa paremman arvion julkiseen puoleen verrattuna sekä Etelä-Pohjanmaalla, että koko maassa keskimäärin.

11. YRITTÄJYYSILMAPIIRI
n=kaikki vastaajat

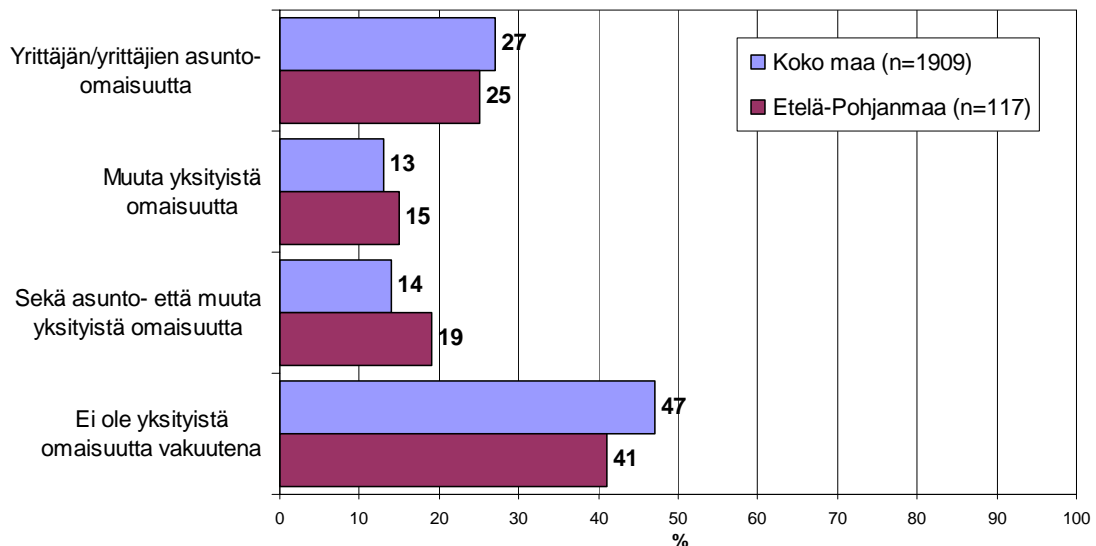


12 Pk-yritysten rahoitus

Koko maan pk-yrityksistä 31 prosenttia oli ottanut ulkopuolista rahoitusta viimeisten 12 kuukauden aikana. Etelä-Pohjanmaalla rahoitusta ottaneita yrityksiä on 33 prosenttia.

Koko maan pk-yrityksistä 50 prosentilla on lainaa rahoituslaitoksilta, kun alueella vastaava lukema on 53. Koko maan osalta noin puolella (47 %) niistä, joilla on lainaa rahoituslaitoksilta, ei ole yksityistä omaisuutta lainan vakuutena. Etelä-Pohjanmaalla vastaava lukema on 41 prosenttia. Sekä koko maan että alueen osalta useimmiten lainojen vakuutena on yrittäjän / yrittäjien asunto-omaisuutta, jota on vakuutena noin neljäsosalla koko maan ja alueen pk-yrityksistä.

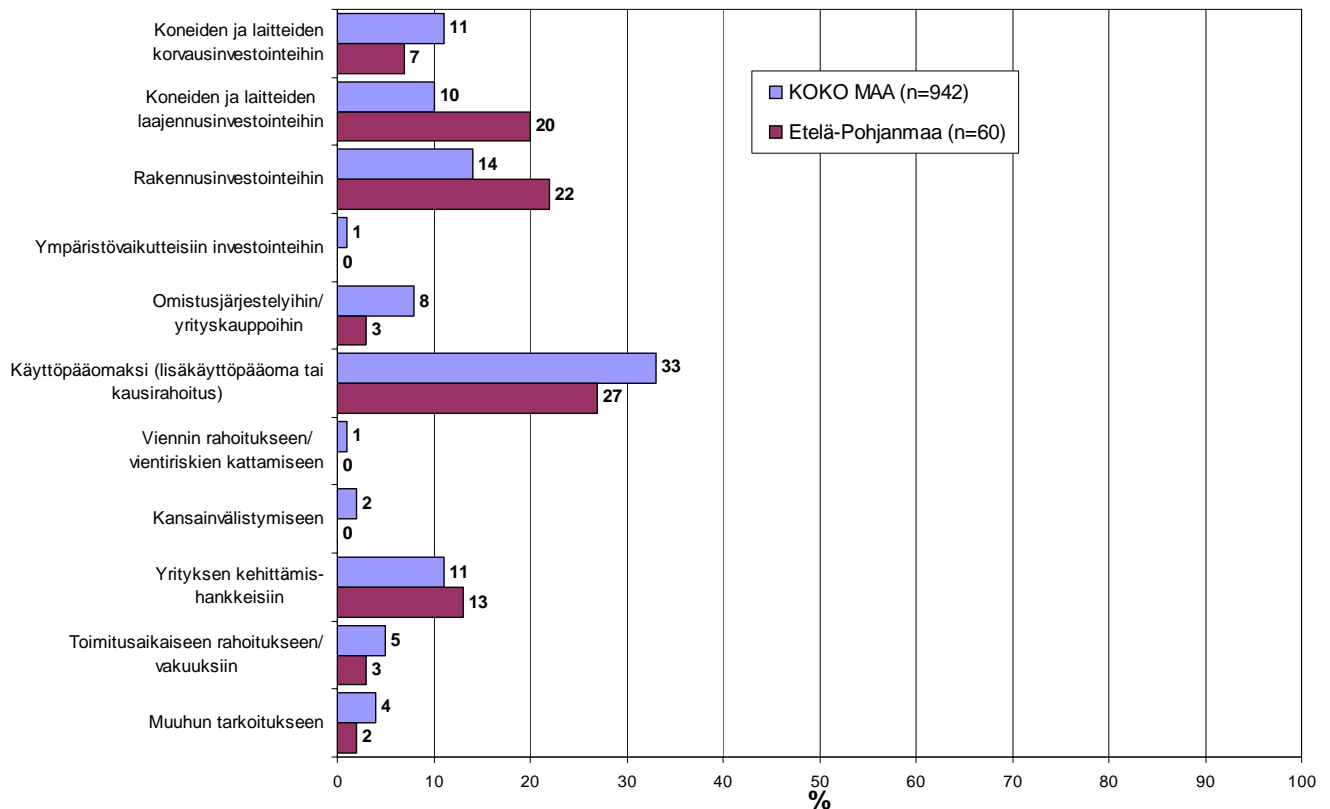
12. ONKO YRITYKSEN LAINOJEN VAKUUTENA YKSITYISTÄ OMAISUUTTA TÄLLÄ HETKELLÄ n=yrityksellä lainaa rahoituslaitoksilta



Alueella sekä koko maassa toimivista pk-yrityksistä noin joka neljäs aikoo ottaa ulkopuolista rahoitusta seuraavan vuoden aikana. Tärkeimpinä käyttötarkoituksina rahoitukselle pidetään alueella rahoituksen käyttöpääomaksi sekä rakennusinvestointeihin.

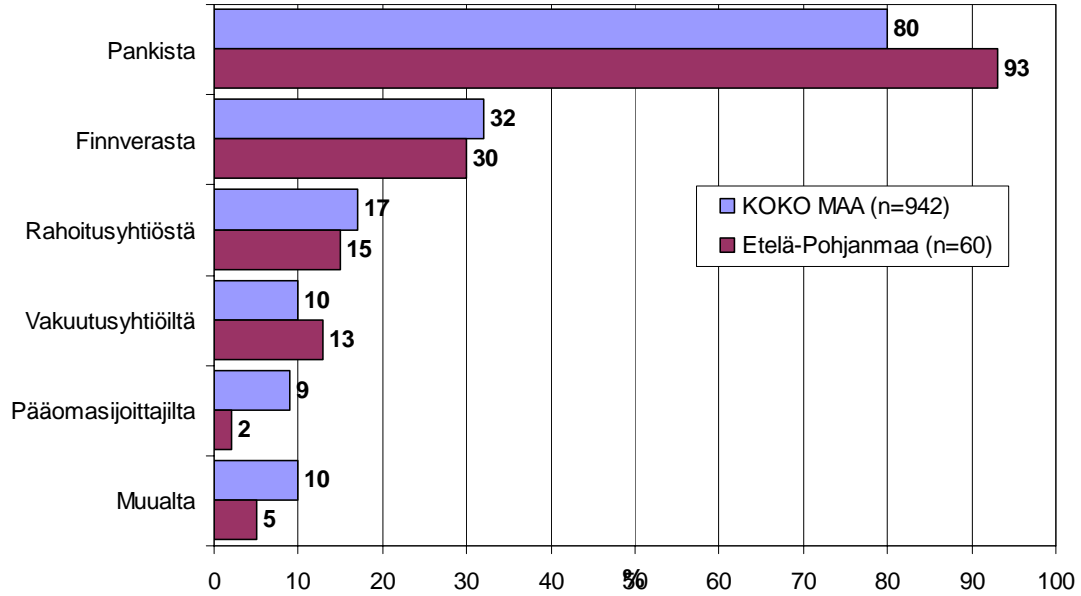
Etelä-Pohjanmaan pk-yritykset aikovat hankkia ulkoista rahoitusta useimmiten pankista (93 %) tai Finnverasta (30%). Rahoitusyhtiöistä rahoitusta aikoo hakea 15 prosenttia rahoitusta hakevista alueen yrityksistä.

13. TÄRKEIN KÄYTTÖTARKOITUS ULKOPUOLISELLE RAHOITUKSELLE -Yritykset, jotka aikovat ottaa ulkopuolista rahoitusta- n=yritys aikoo ottaa ulkopuolista rahoitusta



14. MISTÄ AIKOO HAKEA RAHOITUSTA

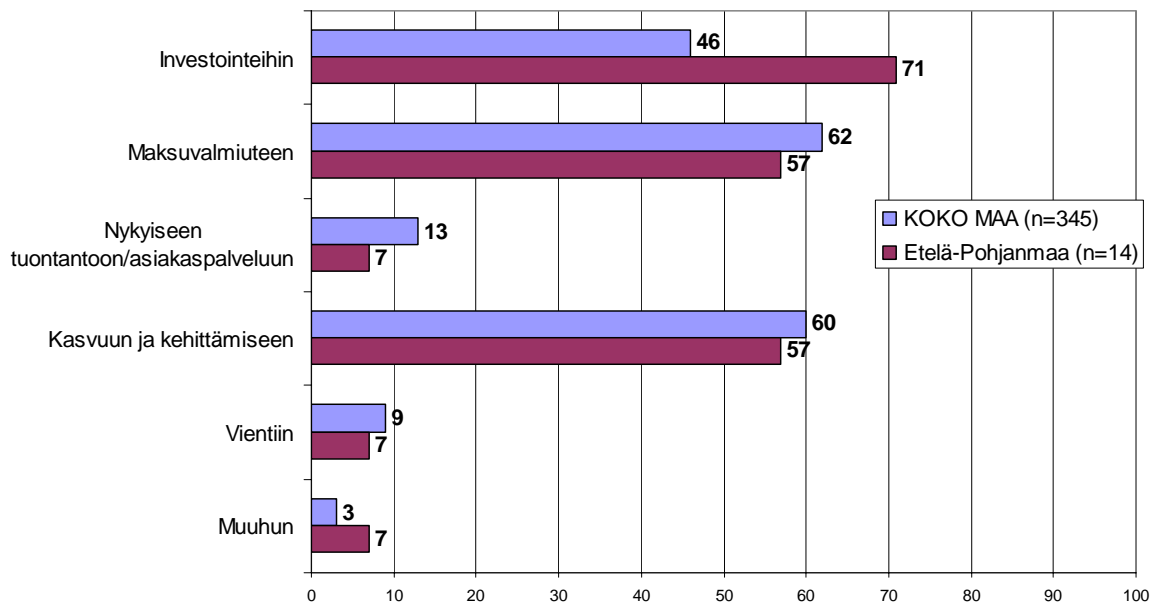
-Yritykset, jotka aikovat ottaa ulkopuolista rahoitusta
n=yritys aikoo ottaa ulkopuolista rahoitusta



Yhteensä 61 prosenttia koko maata ja 44 prosenttia aluetta edustavista pk-yrityksistä (vastaajat jotka kokevat, että vakuusvaatimukset ovat kiristyneet, rahoituksen yleinen saatavuus heikentynyt ja vientisaatavien vakuuttaminen vaikeutunut) kokee että rahoituksen saatavuus tai vakuusvaatimusten kiristyminen on vaikeuttanut yrityksen toimintaa joko hieman tai merkittävästi.

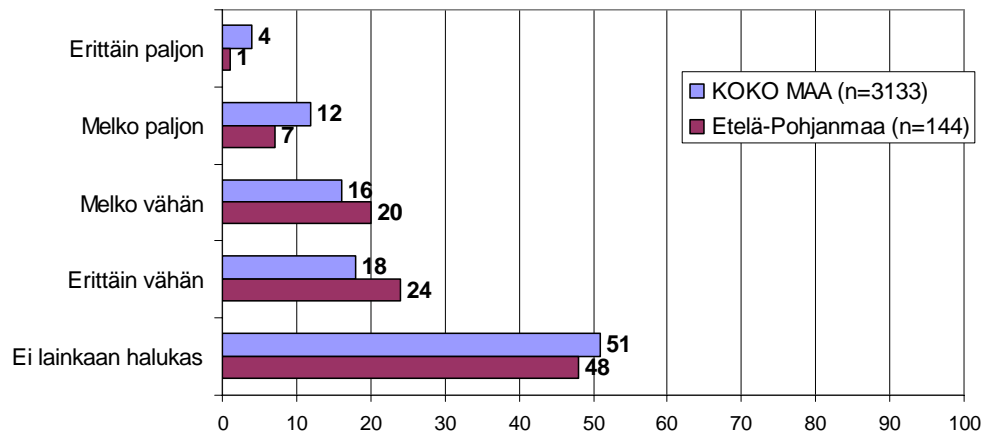
Suurin osa näistä pk-yrityksistä koko maan osalta kokee, että toiminnan vaikeutuminen kohdistuu yrityksen kasvuun ja kehittämiseen sekä maksuvalmiuteen. Sen sijaan alueella koetaan, että toiminnan vaikeutuminen kohdistuu pääasiassa investointeihin.

15. MIHIN TOIMINNAN VAIKEUTUMINEN KOHDISTUU n=rahoituksen saatavuus tai vakuusvaatimusten kiristyminen vaikeuttaa toimintaa



Suurin osa koko maan (51 %) ja alueen (48 %) pk-yrityksistä ei olisi halukas käyttämään rahoituspohjan vahvistamisessa pääomasijoittajia. Melko tai erittäin paljon pääomasijoittajien käyttö kiinnostaa koko maassa yhteensä 16 prosenttia ja alueella yhteensä 8 prosenttia pk-yrityksistä.

16. HALUKKUUS KÄYTTÄÄ PÄÄOMASIJOITTAJIA RAHOITUSPOHJAN VAHVISTAMISESSA n=kaikki vastaajat



Pääkonttorit

- **Helsinki**
Eteläesplanadi 8 • PL 1010, 00101 Helsinki
Faksi 020 460 7220
- **Kuopio**
Haapaniemenkatu 40 • PL 1127, 70111 Kuopio
Faksi 020 460 3240
- Finnvera Oyj • valtakunnallinen vaihde 0204 6011
www.finnvera.fi

Aluekonttorit

- **Helsinki**
Eteläesplanadi 8 • PL 1010, 00101 Helsinki
Faksi 020 460 3401
 - **Joensuu**
Torikatu 9 A, 80100 Joensuu
Faksi 020 460 2163
 - **Jyväskylä**
Sepänkatu 4, 40100 Jyväskylä
Faksi 020 460 2299
 - **Kajaani**
Kauppakatu 1, 87100 Kajaani
Faksi 020 460 3899
 - **Kuopio**
Haapaniemenkatu 40 • PL 1127, 70111 Kuopio
Faksi 020 460 3330
 - **Lahti**
Laiturikatu 2, 5. kerros, 15140 Lahti
Faksi 020 460 2249
 - **Lappeenranta**
Snellmaninkatu 10, 53100 Lappeenranta
Faksi 020 460 2149
 - **Mikkeli**
Linnankatu 5, 50100 Mikkeli
Faksi 020 460 3690
 - **Oulu**
Asemakatu 37, 90100 Oulu
Faksi 020 460 3944
 - **Pori**
Valtakatu 6, 28100 Pori
Faksi 020 460 2349
 - **Rovaniemi**
Maakuntakatu 10 • PL 8151, 96101 Rovaniemi
Faksi 020 460 2099
 - **Seinäjoki**
Kauppatori 1 – 3, 60100 Seinäjoki
Faksi 020 460 2399
 - **Tampere**
Hämeenkatu 9 • PL 559, 33101 Tampere
Faksi 020 460 3711
 - **Turku**
Eerikinkatu 2, 20100 Turku
Faksi 020 460 3649
 - **Vaasa**
Pitkäkatu 55, 65100 Vaasa
Faksi 020 460 3849
- Pietarin-edustusto
- **Finnveran Pietarin edustusto**
Finnish-Russian Innovation Center
Business Center Apollo, office 500
Dobrolyubova Prospect 8
St. Petersburg 197198
Russia
Puhelin +7 812 335 2234
Faksi +7 812 335 2236

- Mannerheimintie 76 A
PL 999, 00101 Helsinki
Puhelin (09) 229 221, faksi (09) 2292 2980
www.yrittajat.fi
- Etelä-Karjalan Yrittäjät
Kauppakatu 40 D, 53100 Lappeenranta
puhelin 0104 701 100, faksi 0104 701 102
www.yrittajat.fi/etelakarjala
- Etelä-Pohjanmaan Yrittäjät
Alvar Aallon katu 3, 60100 Seinäjoki
puhelin (06) 420 5000, faksi (06) 420 5001
www.yrittajat.fi/etelapohjanmaa
- Etelä-Savon Yrittäjät
Patteristonkatu 2 C, 50100 Mikkeli
puhelin (015) 151 684, faksi (015) 760 0950
www.yrittajat.fi/etelasavo
- Helsingin Yrittäjät
Kellosilta 2 D, 2. kerros, 00520 Helsinki
puhelin (09) 612 6230, faksi (09) 622 3385
www.yrittajat.fi/helsinki
- Hämeen Yrittäjät
Sibeliuksenkatu 11 A, 13100 Hämeenlinna
puhelin (03) 682 1153, faksi (03) 682 1561
www.yrittajat.fi/hame
- Kainuun Yrittäjät
Kauppakatu 26 A, 87100 Kajaani
puhelin 010 387 7870, faksi (08) 613 0934
www.yrittajat.fi/kainuu
- Keski-Pohjanmaan Yrittäjät
Ristirannankatu 1, 67100 Kokkola
puhelin (06) 831 5292, faksi (06) 822 3760
www.yrittajat.fi/keskipohjanmaa
- Keski-Suomen Yrittäjät
Sepänkatu 4, 40100 Jyväskylä
puhelin 010 425 9200, faksi 010 425 9210
www.yrittajat.fi/keskisuomi
- Kymen Yrittäjät
Käsityöläiskatu 4, 45100 Kouvola
puhelin (05) 544 3030, faksi (05) 535 4315
www.yrittajat.fi/kymi
- Lapin Yrittäjät
Maakuntakatu 16, 96200 Rovaniemi
puhelin (016) 420 0600, faksi (016) 420 0630
www.yrittajat.fi/lappi
- Länsipohjan Yrittäjät
Valtakatu 5, 94100 Kemi
puhelin (016) 221 701, faksi (016) 221 713
www.yrittajat.fi/lansipohja
- Pirkanmaan Yrittäjät
Kehräsaari B-rappu, PL 7, 33210 Tampere
puhelin (03) 251 6500, faksi (03) 251 6516
www.yrittajat.fi/pirkanmaa
- Pohjois-Karjalan Yrittäjät
Kauppakatu 17 A, 80100 Joensuu
puhelin 010 470 7600
www.yrittajat.fi/pohjoiskarjala
- Pohjois-Pohjanmaan Yrittäjät
Uusikatu 64 A 2. krs., 90100 Oulu
puhelin (08) 311 4677, faksi (08) 371 227
www.yrittajat.fi/pohjoispohjanmaa
- Päijät-Hämeen Yrittäjät
Rautatienkatu 20 B 4, 15110 Lahti
puhelin (03) 782 9866, faksi (03) 782 1718
www.yrittajat.fi/paijathame
- Pääkaupunkiseudun Yrittäjät
Tekniikantie 12, 02150 Espoo
puhelin 010 422 1400, faksi (09) 2517 2200
www.yrittajat.fi/paakaupunkiseutu
- Rannikko-Pohjanmaan Yrittäjät
Hietasaarenkatu 6, PL 289, 65101 Vaasa
puhelin (06) 356 0800, faksi (06) 356 0815
www.yrittajat.fi/rannikkopohjanmaa
- Satakunnan Yrittäjät
Isolinnankatu 24, PL 45, 28101 Pori
puhelin (02) 634 9900, faksi (02) 634 9901
www.yrittajat.fi/satakunta
- Savon Yrittäjät
Haapaniemenkatu 40, 70110 Kuopio
puhelin (02) 634 9900, faksi (02) 634 9901
www.yrittajat.fi/savo
- Uudenmaan Yrittäjät
Rantakatu 1, 2. kerros, 04400 Järvenpää
puhelin (09) 274 5420, faksi (09) 622 3381
www.yrittajat.fi/uusimaa
- Varsinais-Suomen Yrittäjät
Brahenskatu 20, 20100 Turku
puhelin (09) 274 5420, faksi (09) 622 3381
www.yrittajat.fi/varsinaissuomi



Suomen Yrittäjät ***Etelä-Pohjanmaan Yrittäjät***

Suomen Yrittäjät
Mannerheimintie 76 A
PL 999, 00101 Helsinki
puhelin (09) 229 221
faksi (09) 2292 2980
toimisto@yrittajat.fi
www.yrittajat.fi

Etelä-Pohjanmaan Yrittäjät
Alvar Aallon katu 3
60100 Seinäjoki
puhelin (06) 420 5000
faksi (06) 420 5001
www.yrittajat.fi/etelapohjanmaa



FINNVERA

Finnvera Oyj
Valtakunnallinen vaihde: 2024 6011
www.finnvera.fi
Helsinki
Eteläesplanadi 8
PL 1010, 00101 Helsinki
faksi 020 460 7220

Kuopio
Haapaniemenkatu 40
PL 1127, 70111 Kuopio
faksi 020 460 3240