

▶ Etelä-Pohjanmaa
1/2006

PK-YRITYYSBAROMETRI

 *Etelä-Pohjanmaan Yrittäjät*

 FINNVERA

Esipuhe

Suomen Yrittäjät ja Finnvera Oyj tekevät yhteistyössä pientä ja keskisuurta yritystoimintaa ja tämän kehitystä kuvaavaa Pk-yritysbarometria kaksi kertaa vuodessa valtakunnallisena raporttina ja alueellisina raportteina. Valtakunnallisessa raportissa tuloksia käsitellään teollisuuteen, rakentamiseen, kauppaan ja palveluihin jaoteltuna.

Kevään 2006 Pk-yritysbarometri perustuu noin 3400 pk-yrityksen vastauksiin ja heijastaa siten kattavasti pk-yritysten käsityksiä yritysten kehitysnäkymistä ja toimintaan vaikuttavista tekijöistä. Barometrin ennustekyky on ollut hyvä.

Tässä kevään 2006 alueellisessa raportissa tarkastellaan pk-yritysten suhdanneodotuksia lähimmän vuoden aikana ja elinkeinoilmastoa. Lisäksi tarkastellaan yritysten rahoitusta, kasvuhakuisuutta sekä yritysten kehittämistarpeita ja -esteitä. Erityiskysymyksiä ovat ulkomaisen työvoiman ja vuokratyövoiman käyttö sekä rekrytointiongelmat.

Helsingissä 19.4.2006

Jussi Järventaus
toimitusjohtaja
Suomen Yrittäjät ry

Pauli Heikkilä
toimitusjohtaja
Finnvera Oyj

taloustutkimus oy

SISÄLTÖ

| | |
|---|----|
| TIIVISTELMÄ | 3 |
| JOHDANTO..... | 4 |
| AINEISTO..... | 5 |
| 1 Etelä-Pohjanmaan ja koko maan yritykset..... | 7 |
| 2 Yritykset ja työllisyys..... | 8 |
| 3 Pk-yritysten suhdannenäkymät | 9 |
| 3.1 Yleiset suhdannenäkymät | 9 |
| 3.2 Suhdannenäkymät osatekijöittäin..... | 10 |
| 4 Pk-yritysten kehittämistarpeet | 11 |
| 5 Pk-yritysten kehittämisen pahimmat esteet | 12 |
| 6 Pk-yritysten työllistämisen esteet | 15 |
| 7 Elinkeinoilmasto | 16 |
| 8 Pk-yritysten kasvuhakuisuus | 18 |
| 9 Sukupolven- tai omistajanvaihdokset | 19 |
| 10 Yrittäjyysilmapiiri..... | 20 |
| 11 Pk-yritysten rahoitus..... | 21 |
| 12 Pk-yritysten laajentuminen | 23 |
| 13 Rekrytointi pk-yrityksissä | 24 |

Finnveran yhteystiedot

Suomen Yrittäjien yhteystiedot

TIIVISTELMÄ

Pk-yritykset odottavat edelleen suhdanteiden paranevan lähimmän vuoden aikana Etelä-Pohjanmaalla ja koko maassa oman yrityksen kannalta. Etelä-Pohjanmaalla toimivista pk-yrityksistä 42 prosenttia ennakoii suhdannenäkymien lähimmän vuoden aikana paranevan ja kahdeksan prosenttia yrityksistä ennakoii suhdanteiden heikkenevän. Alueen pk-yritysten yleiset suhdannenäkymät ovat jotakuinkin samat kuin koko maan pk-yrityksillä keskimäärin. Syksyn tilanteeseen verrattuna ovat Etelä-Pohjanmaalla toimivien pk-yritysten suhdannenäkymät lähimmän vuoden aikana lähes samaa tasoa. Koko maassa ovat pk-yritysten yleiset suhdannenäkymät paremmat kuin edellisen kyselyn aikaan.

Koko maan ja Etelä-Pohjanmaan pk-yritysten suhdannenäkymät ovat seuraavan vuoden kuluttua kaikkien osatekijöiden suhteen positiivisia. Suhdannenäkymät ovat alueen yritysten keskuudessa koko maata heikommat lähes kaikkien tutkittujen tekijöiden osalta. Tuotantokustannuksia kasvua ennakoii suurempi osa Etelä-Pohjanmaan yrityksistä kuin koko maassa keskimäärin. Etelä-Pohjanmaalla toimivat pk-yritykset odottavat edelleen työllisyyden paranevan seuraavan vuoden aikana, joskin henkilökunnan määrän suhdannenäkymiä kuvaava saldoluku on alueella heikompi kuin koko maassa keskimäärin. Näkymät henkilökunnan määrän osalta ovat huonommat kuin syksyllä 2005.

Alueen pk-yritysten kehittämisen pahimpia esteitä ovat kilpailutilanteeseen ja resurssitekijöihin liittyvät tekijät. Resurssitekijöistä erityisesti ammattitaitoisen työvoiman saatavuus sekä muut resurssitekijät kuten raaka-aineet koetaan alueen pk-yritysten keskuudessa yrityksen kehittämisen esteiksi. Koko maan pk-yritysten tuloksiin verrattuna kilpailutilanteeseen sekä kustannustasoon liittyviä tekijöitä ei alueella koeta niin suuriksi kehittämisen esteiksi. Rahoitukseen liittyvät tekijät ovat kehittämisen pahimpana esteenä 9 prosentilla Etelä-Pohjanmaan pk-yrityksistä. Näistä yrityksistä vakuuksien puute on pahimpana esteenä yli puolella ja rahoituksen hinta kolmanneksella alueen pk-yrityksistä.

Etelä-Pohjanmaan pk-yrityksillä työllistämisen suurimmat esteet ovat kysynnän riittämättömyys tai epävakaisuus, työvoiman saatavuus ja työn sivukulut. Alueen pk-yrityksistä, joilla on tarve työllistää noin joka neljäs pitää kysynnän riittämättömyyttä tai epävakaisuutta työllistämisen esteenä, joka kuudes työn sivukuluja ja joka viides työvoiman saatavuutta. Vajaalla kolmanneksella Etelä-Pohjanmaan pk-yrityksestä ei ole tarvetta työllistää.

Etelä-Pohjanmaalla toimivista pk-yrityksistä 30 prosenttia aikoo ottaa ulkopuolista rahoitusta seuraavan vuoden aikana. Koko maan pk-yritysten keskuudessa ulkopuolista rahoitusta aikoo hankkia 26 prosenttia. Useimmiten alueen yritykset aikovat hankkia rahoitusta käyttöpääomaksi sekä kone- ja laite- ja rakennusinvestointeihin. Etelä-Pohjanmaan pk-yritykset aikovat hankkia ulkoista rahoitusta useimmiten pankista (95 %) tai Finnverasta (31 %).

Alueella toimivista yrityksistä neljä prosenttia aikoo käynnistää tuotantoa tai laajentaa toimintaansa ulkomaille. Merkittävimmät kohteet ovat Baltia, EU – maat ja Venäjä. 40 prosenttia ulkomaille aikovista ilmoittaa tarvitsevansa ulkopuolista rahoitusta.

Etelä-Pohjanmaan alueen yrityksistä hiukan alle puolella on ollut avoimia työpaikkoja viimeisen vuoden aikana. 23 prosenttia niistä alueen yrityksistä, joissa on ollut avoimia työpaikkoja, on saanut rekrytoitua osaavan ammattilaisen. Koko maan kohdalla 31 prosenttia on välttynyt ongelmilta. Etelä-Pohjanmaalla 21 prosenttia ja koko maassa 17 prosenttia ei ole onnistunut täyttämään yhtään avointa paikkaa. Niin koko maan kuin Etelä-Pohjanmaankin alueella useimmin rekrytointiongelmien syyksi nimetään puutteellinen työkokemus ja koulutus.

Koko maan osalta 17 prosenttia pk-yrityksistä ilmoittaa käyttäneensä vuokratyövoimaa viimeksi kuluneen vuoden aikana. Etelä-Pohjanmaan alueella vastaava luku on 12 prosenttia. Etelä-Pohjanmaan alueella vuokratyövoimaa käyttäneistä yrityksistä 75 prosenttia nimeää käytön syyksi kysynnän epävarmuuden ja/tai kausivaihtelut ja noin neljä kymmenestä vastaajasta työvoiman heikon saatavuuden.

JOHDANTO

Tässä pk-yritysten suhdannenäkymiä käsittelevässä tutkimuksessa on selvitetty suomalaisten pk-yritysten (alle 250 henkeä työllistävien yritysten) mielikuvia yleisestä ja oman yrityksen taloudellisesta kehityksestä. Tutkimuksen on tehnyt Taloustutkimus Oy Suomen Yrittäjien ja Finnvera Oyj:n toimeksiannosta maaliskuussa 2006.

Tutkimuksen kohderyhmänä ovat suomalaiset pk-yritykset. Otantalähteenä on käytetty Tilastokeskuksen toimialaluokitusta TOL 2002 sekä TDC Hakemistot Oy:n ylläpitämää Blue Book yritysrekisteriä, joista otanta on tehty kiintiöidyllä satunnaisotannalla. Otoksessa on kiintiöity yritysten toimiala, kokoluokka ja sijainti. Otokoko on 3444 kohderyhmän vaatimukset täyttävää yritystä.

Tutkimusaineisto on kerätty internetkyselyinä 30.1.–3.3.2006. Valtaosa vastaajista värvättiin osallistumaan kyselyyn puhelimitse. Tiedonkeruu on toteutettu Taloustutkimus Oy:n CAWI-ohjelmalla (Computer Aided Web Interview). Raportin luvussa 'Aineisto' on esitetty taustatietojakaumat haastatelluista yrityksistä Etelä-Pohjanmaan osalta.

Tutkimusprojektista ovat vastanneet Taloustutkimuksessa tutkimusjohtaja Ville Haikola ja yhteyspäällikkö Jyrki Kärpänoja, Suomen Yrittäjissä ekonomisti Harri Hietala ja Finnvera Oyj:ssä apulaisjohtaja Tuomo Holopainen.

1) Raportin alueelliset viittaukset tarkoittavat pääsääntöisesti sivulla 5 olevan kartan mukaista aluejakoa. Joissain raporteissa on lisäksi käytetty Suomen Yrittäjien aluejakoa (Helsinki, Pääkaupunkiseutu ja Keski-Pohjanmaa).

2) Aikasarjoissa ja kuvioissa olevat luvut ovat vuoden 1999 syksyyn asti koko Uudenmaan alueen lukuja (Helsinki, Pääkaupunkiseutu ja Uusimaa).

3) Tutkimustuloksissa esiintyy muutamissa kohdissa käsite 'saldoluku'. Se kuvaa kyseisten kysymysten kohdalla positiivisista ja negatiivisista vastauksista laskettua prosenttilukujen erotusta.

Esimerkiksi: Pk-yritysten yleiset suhdannenäkymät seuraavan vuoden aikana

paranee 39 %, huononee 9 % ⇒ saldoluku = + 30 %

AINEISTO

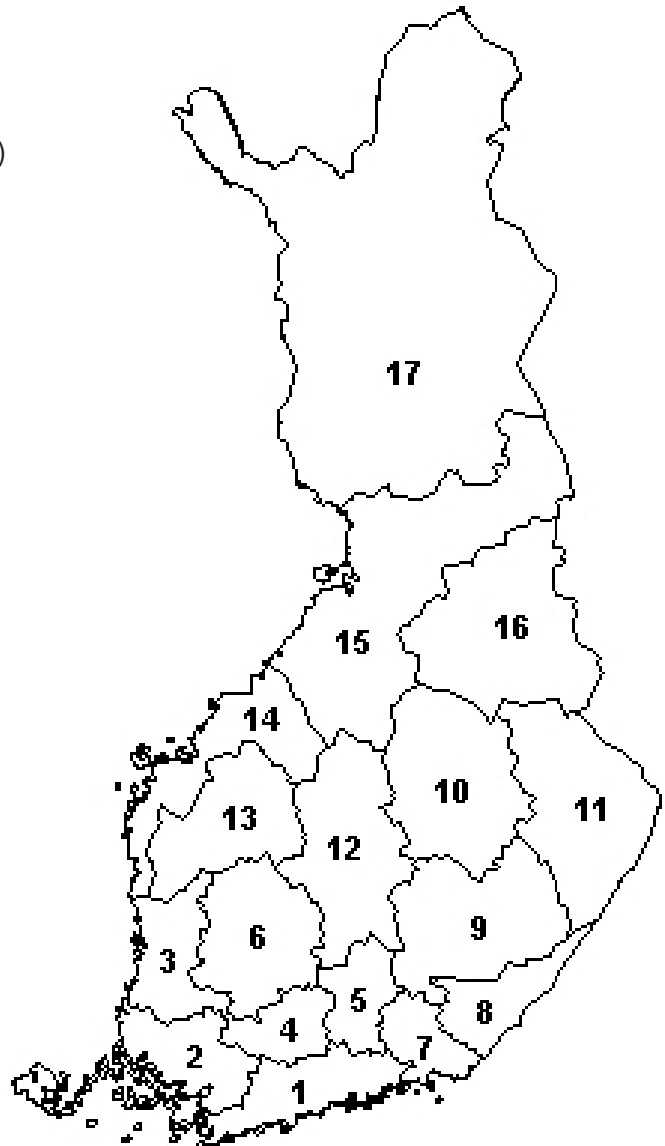
Seuraavassa taulukossa on esitetty painottamattomat taustatietojakaumat haastatelluista yrityksistä. Tutkimustuloksissa aineisto on painotettu vastaamaan yritysten todellista toimiala- ja aluejakaumaa. Painotettua otoskokoa käytetään laskentaperusteena, koska tällöin otoksen perusteella lasketut tulokset voidaan yleistää koskemaan koko tutkimuskohteena olevaa pk-sektoria.

TAUSTATIETOJA ALUEELTA HAASTATELLUISTA YRITYKSISTÄ:**PK-YRITYSBAROMETRI 1/2006**
- Aineiston rakenne -

| | | n= | % |
|--------------------------------|---|-----|------|
| ALUE | ETELÄ-POHJANMAA | 207 | 6 % |
| PÄÄTOIMIALA | Teollisuus (TOL: D) | 24 | 12 % |
| | Rakentaminen (TOL: F) | 69 | 33 % |
| | Kauppa (TOL: G) | 44 | 21 % |
| | Palvelut (TOL:H, I, K, O) | 70 | 34 % |
| HENKILÖKUNNAN MÄÄRÄ | Alle 5 henkilöä | 137 | 66 % |
| | 5 - 9 henkilöä | 27 | 13 % |
| | 10 - 19 henkilöä | 21 | 10 % |
| | 20 - 49 henkilöä | 12 | 6 % |
| | 50+ henkilöä | 10 | 5 % |
| LIIKEVAIHTO VUONNA 2006 | Alle 0,20 milj. euroa | 85 | 41 % |
| | 0,20 - 0,49 milj. euroa | 37 | 18 % |
| | 0,50 - 1,49 milj. euroa | 45 | 22 % |
| | 1,50+ milj. euroa | 39 | 19 % |
| | Ei vastausta | 1 | 0 % |
| YRITYKSEN KASVUHAKUISUUS | Voimakkaasti kasvuhakuinen | 17 | 8 % |
| | Kasvaa mahdollisuuksien mukaan | 78 | 38 % |
| | Pyrkii säilyttämään asemansa | 76 | 37 % |
| | Ei kasvutavoitetta | 34 | 16 % |
| | Toiminta loppuu seuraavan vuoden aikana | 1 | 0 % |
| YRITYKSELLÄ VIENTITOIMINTAA | Ei | 168 | 81 % |
| | Kyllä | 39 | 19 % |
| YRITYKSEN PERUSTAMISVUOSI | - 1995 | 124 | 60 % |
| | 1996 - 2000 | 20 | 10 % |
| | 2001 - 2006 | 61 | 29 % |
| VASTAAJAN ASEMA | Yrittäjä | 181 | 87 % |
| | Palkattu toimitusjohtaja | 21 | 10 % |
| | Muut | 5 | 2 % |

PK-YRITYSBAROMETRIN ALUEJAKO

1. **Uusimaa, erilliset raportit:**
 - Helsinki
 - Pääkaupunkiseutu (pl. Helsinki)
 - Uusimaa (pl. Helsinki ja Pääkaupunkiseutu)
2. **Varsinais-Suomi**
3. **Satakunta**
4. **Kanta-Häme**
5. **Päijät-Häme**
6. **Pirkanmaa**
7. **Kymenlaakso**
8. **Etelä-Karjala**
9. **Etelä-Savo**
10. **Pohjois-Savo**
11. **Pohjois-Karjala**
12. **Keski-Suomi**
13. **Etelä-Pohjanmaa**
14. **Pohjanmaa**
15. **Pohjois-Pohjanmaa**
16. **Kainuu**
17. **Lappi**



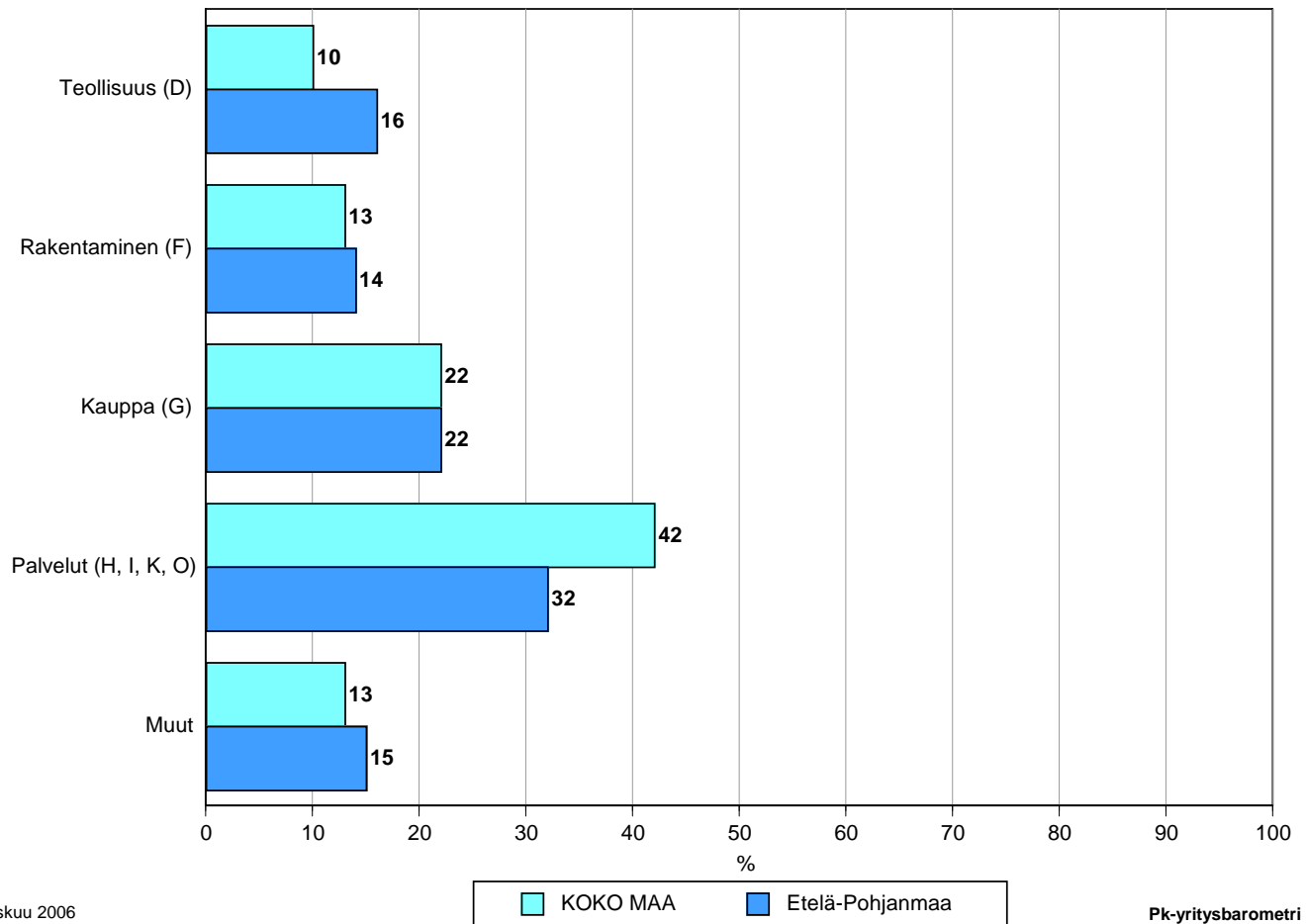
Pohjanmaan alueraportissa ovat mukana Etelä-Pohjanmaan Yrittäjät ja Rannikko-Pohjanmaan Yrittäjät. Lisäksi Keski-Pohjanmaan alueelle on oma raporttinsa.

Tutkimustulokset

1 Etelä-Pohjanmaan ja koko maan yritykset

Suomessa oli vuonna 2004 232 305 yritystä.¹ Näistä yrityksistä noin 9600 toimi Etelä-Pohjanmaalla. Etelä-Pohjanmaalla on teollisuuden ja rakennusalan yrityksiä suhteellisesti enemmän ja palvelualojen yrityksiä suhteellisesti vähemmän kuin koko maassa keskimäärin. Tukku- ja vähittäiskaupan alalla toimivien yritysten suhteellinen osuus on Etelä-Pohjanmaalla sama kuin koko maassa.²

1. YRITYSTEN OSUDET ERI TOIMIALOILLA



Maaliskuu 2006
Alkuperätunniste 4409/JKÄ/VH/ss/jso

Pk-yritysbarometri
Kevät 2006

Toimialan nimen jäljessä on sulussa Tilastokeskuksen toimialaluokituksen (TOL 2002) mukainen toimialanumero.

¹ Lähde: Tilastokeskus: Yritys- ja toimipaikkarekisteri

² Yritystiedot, lähde: Tilastokeskus, Yritys- ja toimipaikkarekisteri. Yritysmäärä on arvioitu Tilastokeskuksen alueellisten toimipaikkatietojen perusteella. Alueen yritysmääränä on käytetty lukua, joka on saatu kertomalla alueen toimipaikkojen määrä koko maan yritysten lukumäärän ja toimipaikkojen lukumäärän suhteella.

2 Yritykset ja työllisyys

Etelä-Pohjanmaalla toimivissa yksityisen sektorin yrityksissä ja yhteisöissä työskenteli vuonna 2003 noin 39300 työntekijää³. Työttömyysaste oli vuonna 2005 Tilastokeskuksen työvoimatiedustelun mukaan koko maassa 8,4 % ja Etelä-Pohjanmaalla 6,5.

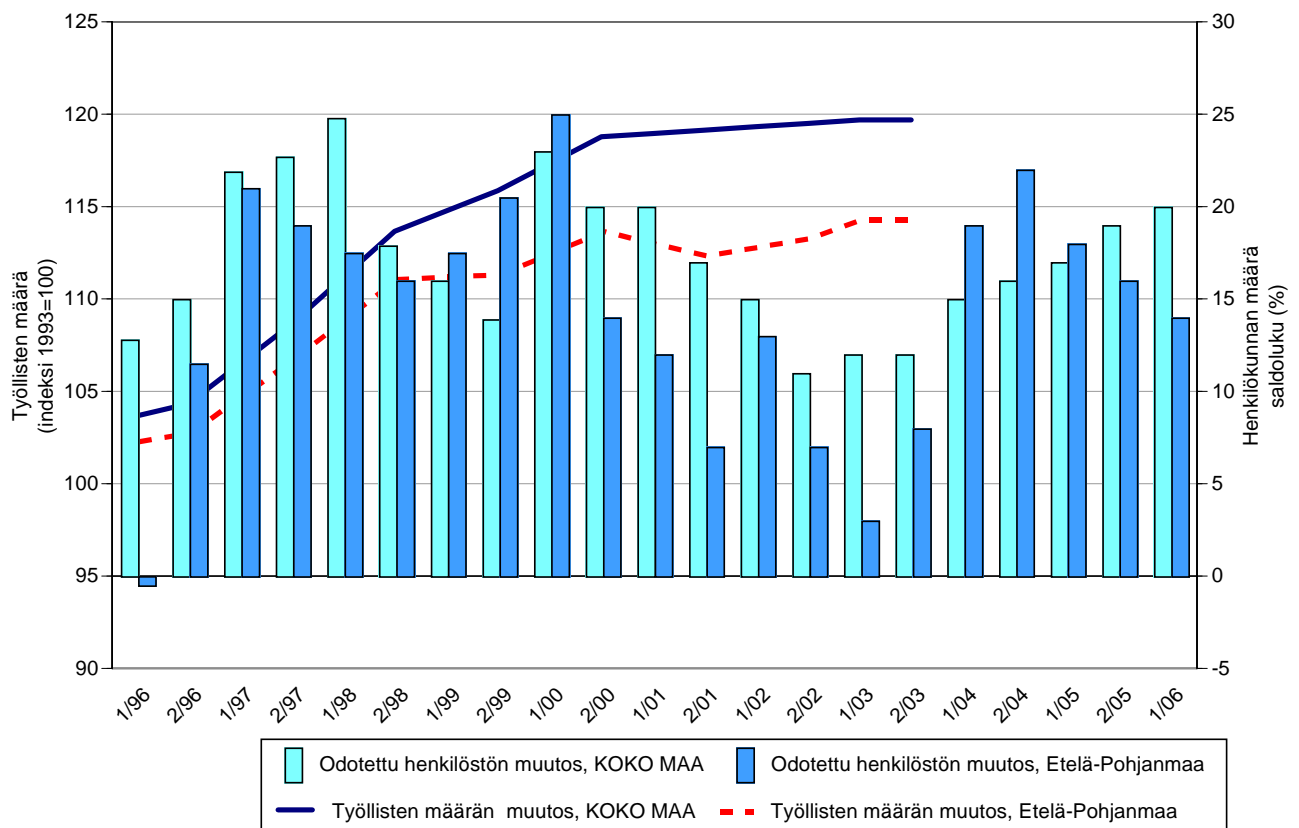
Taulukko 2: Pk-yritysten suhdannenäkymät henkilökunnan määrän osalta seuraavan vuoden kuluttua.

| | Suurempi % | Yhtä suuri % | Pienempi % | Saldoluku % |
|------------------------|---------------|-----------------|---------------|----------------|
| KOKO MAA | 25 | 70 | 5 | 20 |
| Etelä-Pohjanmaa | 19 | 76 | 5 | 14 |

Etelä-Pohjanmaalla toimivat pk-yritykset odottavat edelleen työllisyyden paranevan seuraavan vuoden aikana, mutta henkilökunnan määrän suhdannenäkymiä kuvaava saldoluku on alueella heikompi kuin koko maassa keskimäärin. Henkilökunnan määrän suhdannenäkymät ovat Etelä-Pohjanmaalla huonommat kuin syksyllä 2005 (saldoluku 16 %). Koko maassa ovat henkilökunnan määrän suhdannenäkymät myös hieman paremmat kuin edellisessä kyselyssä, sillä syksyllä 2005 henkilökunnan määrän saldoluku oli +19 %.

Seuraavassa kuviossa on verrattu Etelä-Pohjanmaan työllisten määrää (indeksi 1993=100) ja pk-yritysten henkilökunnan määrän suhdannenäkymiä seuraavan vuoden aikana⁴. Tuorein käytettävissä oleva tieto on Tilastokeskuksen työssäkäyntitilastosta vuodelta 2003.

2. HENKILÖKUNNAN MÄÄRÄN MUUTOSODOTUKSET SEURAAVAN VUODEN AIKANA SEKÄ TYÖLLISTEN MÄÄRÄN TILASTOITU MUUTOS



Maaliskuu 2006
Alkuperätunniste 4409/JKÄ/VH/ss/jso

Pk-yritysbarometri
Kevät 2006

³ Lähde: Tilastokeskus, Työssäkäyntitilasto

⁴ Kysymysmuoto muuttui 1/2000. Tätä aiemmin kysyttiin suhdannenäkymät seuraavan puolen vuoden aikana.

3 Pk-yritysten suhdannenäkymät

3.1 Yleiset suhdannenäkymät

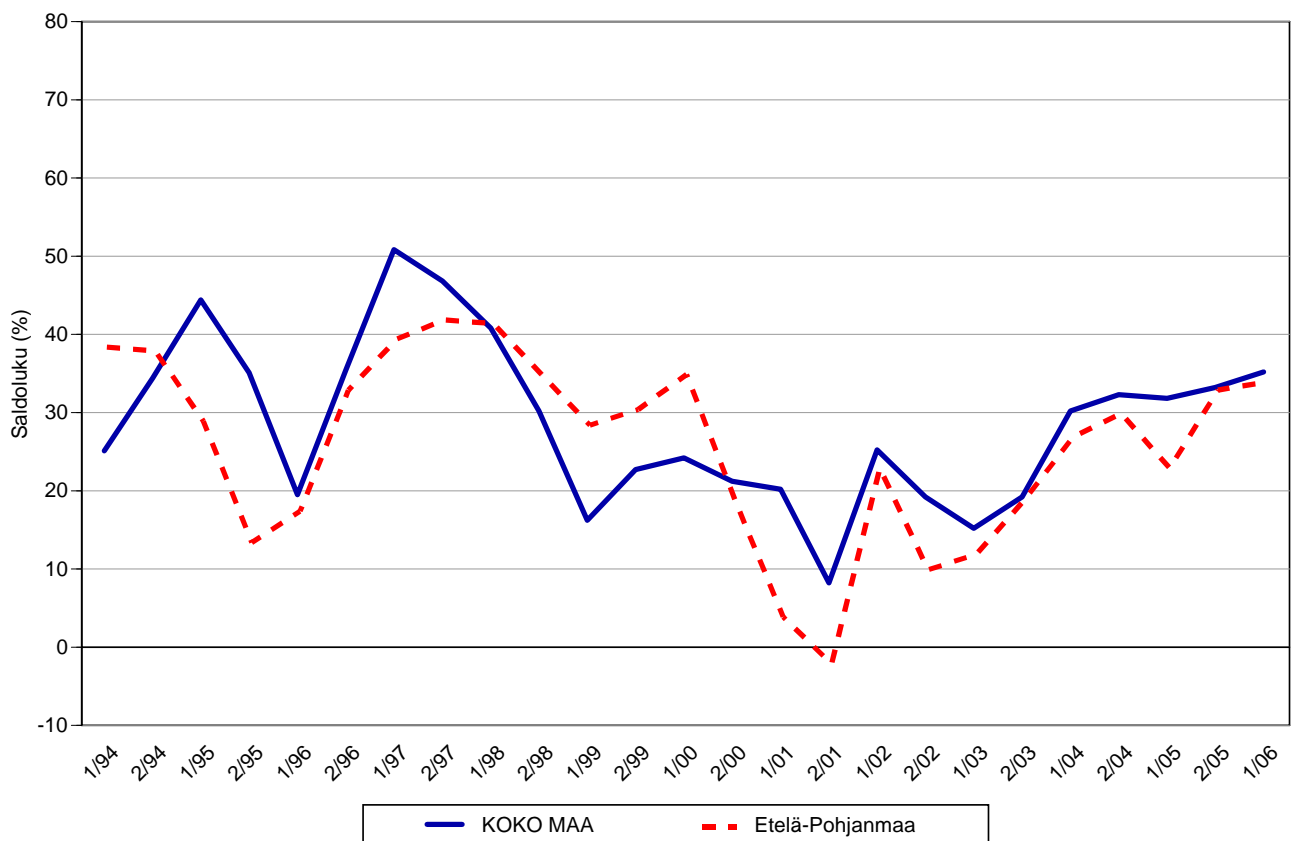
Taulukko 3.1: Pk-yritysten suhdannenäkymät oman yrityksen kannalta lähimmän vuoden aikana.

| | Paranee | Pysyy ennallaan | Huononee | Saldoluku |
|------------------------|---------|--------------------|----------|-----------|
| | % | % | % | % |
| KOKO MAA | 43 | 49 | 8 | 35 |
| Etelä-Pohjanmaa | 42 | 50 | 8 | 34 |

Pk-yritysten suhdannenäkymät ovat pitkälti samansuuntaiset syksyn 2005 tilanteeseen verrattuna. Pk-yritykset odottavat suhdanteiden paranevan lähimmän vuoden aikana Etelä-Pohjanmaalla ja koko maassa oman yrityksen kannalta. Etelä-Pohjanmaalla toimivista pk-yrityksistä edelleen 42 prosenttia ennakoii suhdannenäkymien lähimmän vuoden aikana paranevan ja kahdeksan prosenttia yrityksistä ennakoii suhdanteiden heikkenevän. Alueen pk-yritysten yleiset suhdannenäkymät ovat lähes samat kuin koko maan pk-yrityksillä keskimäärin.

Seuraavasta kuviosta nähdään pk-yritysten yleisten suhdannenäkymien kehitys tutkimusjaksosta 1/94 lähtien. Syksyn 2005 tilanteeseen verrattuna ovat Etelä-Pohjanmaalla toimivien pk-yritysten suhdannenäkymät lähimmän vuoden aikana lähes samaa tasoa. Koko maan osalta näkymät ovat nousussa.

3.1 YLEISET SUHDANNENÄKYMÄT LÄHIMMÄN VUODEN AIKANA



3.2 Suhdannenäkymät osatekijöittäin

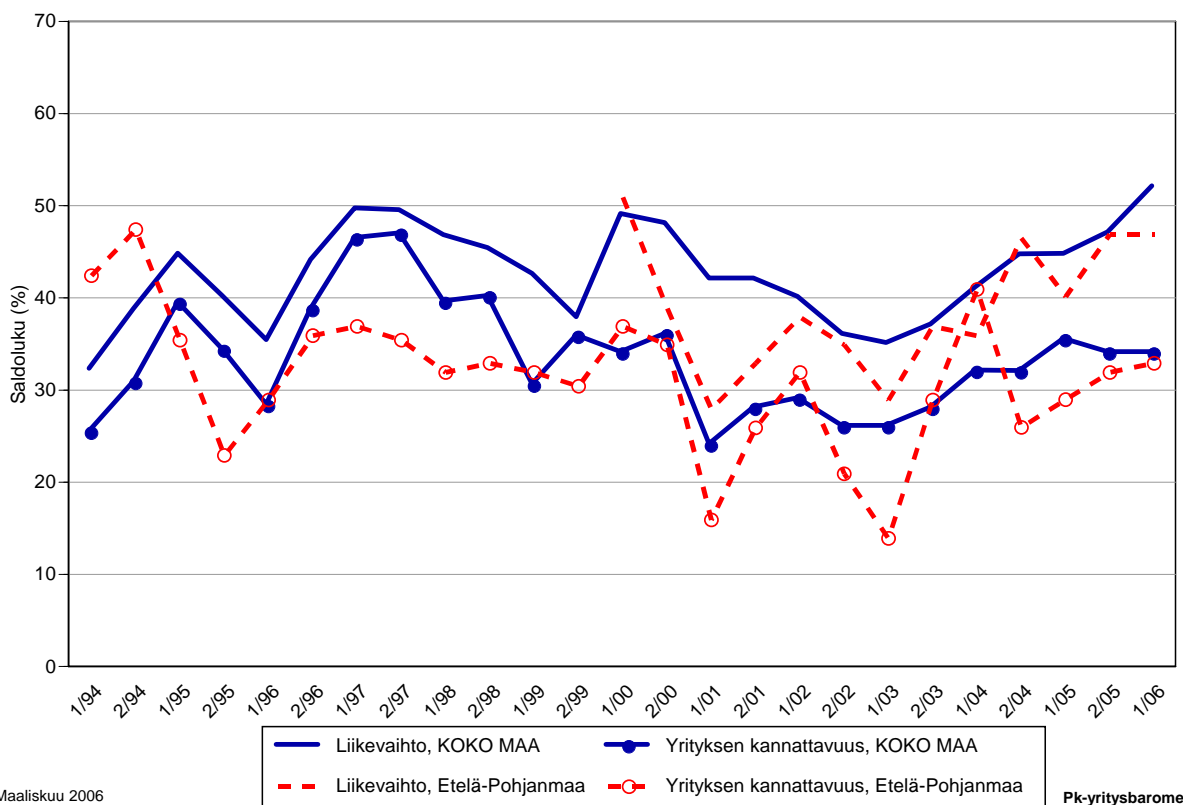
Taulukko 3.2: Pk-yritysten suhdannenäkymät osatekijöittäin seuraavan vuoden kuluttua.

| | Liikevaihto | Investointien arvo | Viennin arvo | Tuonnin arvo | Tuotanto-kustannukset | Yrityksen kannattavuus | Vaka-varaisuus |
|------------------------|-------------|--------------------|--------------|--------------|-----------------------|------------------------|----------------|
| KOKO MAA | | | | | | | |
| Suurempi | 60 | 24 | 42 | 54 | 36 | 46 | 45 |
| Yhtä suuri | 32 | 59 | 52 | 40 | 53 | 42 | 49 |
| Pienempi | 8 | 17 | 6 | 6 | 10 | 12 | 7 |
| Saldoluku (%) | 52 | 6 | 36 | 48 | 26 | 34 | 38 |
| Etelä-Pohjanmaa | | | | | | | |
| Suurempi | 57 | 22 | 29 | 46 | 41 | 44 | 42 |
| Yhtä suuri | 33 | 60 | 65 | 49 | 47 | 44 | 52 |
| Pienempi | 10 | 18 | 6 | 5 | 13 | 11 | 7 |
| Saldoluku (%) | 47 | 5 | 23 | 41 | 28 | 33 | 35 |

Koko maan ja Etelä-Pohjanmaan pk-yritysten suhdannenäkymät ovat seuraavan vuoden kuluttua kaikkien osatekijöiden suhteen edelleen positiivisia. Etelä-Pohjanmaalla toimivien pk-yritysten suhdannenäkymät ovat keskimäärin lähes kaikkien tutkittujen osatekijöiden osalta heikommät kuin koko maan pk-yrityksillä. Ainoastaan tuotantokustannuksien kasvamista seuraavan vuoden kuluessa ennakoii suurempi osa Etelä-Pohjanmaan yrityksistä kuin koko maan yrityksistä.

Seuraavasta kuvioista nähdään pk-yritysten liikevaihdon ja yrityksen kannattavuuden suhdannenäkymien⁵ kehitys jaksosta 1/94 lähtien. Sekä liikevaihdon että yrityksen kannattavuuden suhdannenäkymät ovat Etelä-Pohjanmaalla samalla tasolla kuin syksyllä 2005. Koko maan tasolla liikevaihto on kasvussa.

3.2 SUHDANNENÄKYMÄT SEURAAVAN VUODEN KULUTTUA



Maaliskuu 2006
Alkuperätunniste 4409/JKÄ/VH/ss/jso

Pk-yritysbaremetri
Kevät 2006

⁵ Kysymysmuoto muuttui 1/2000. Tätä aiemmin kysyttiin suhdannenäkymät seuraavan puolen vuoden aikana.

4 Pk-yritysten kehittämistarpeet

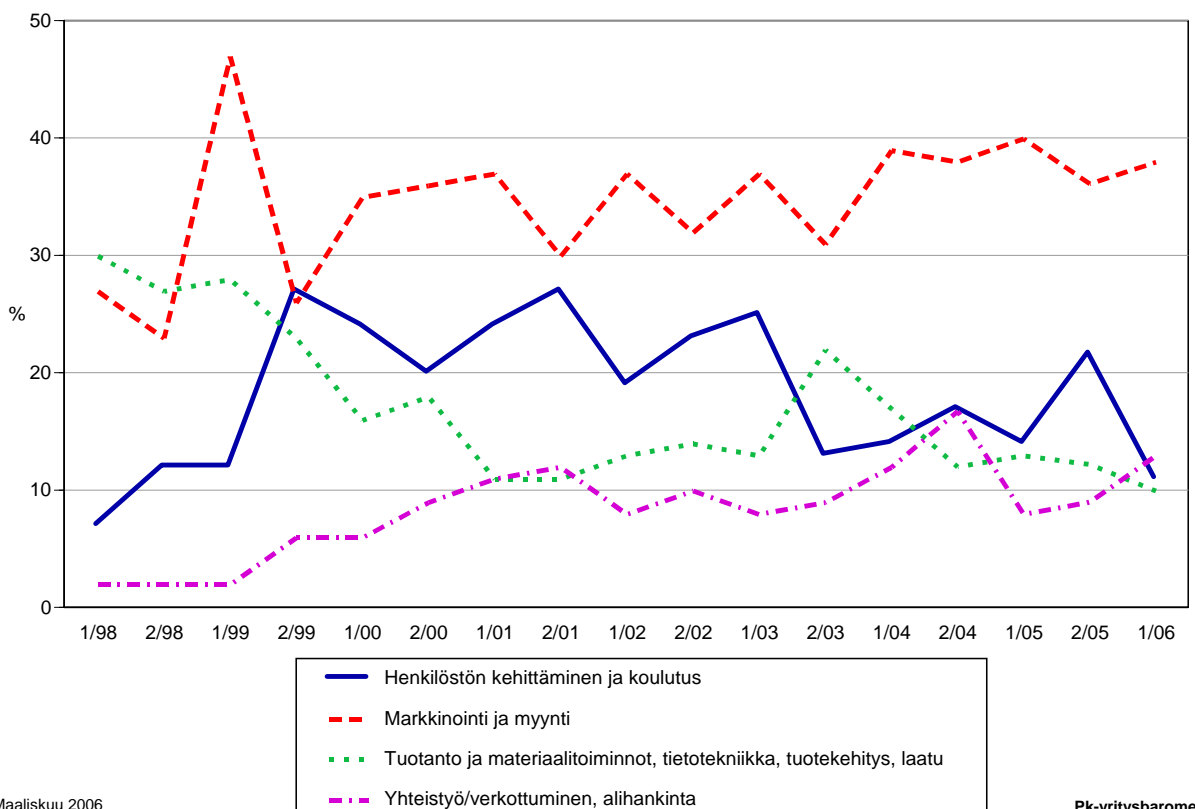
Taulukko 4: Pk-yrityksillä eniten kehittämistarvetta tällä hetkellä.

| | KOKO MAA % | Etelä-Pohjanmaa % |
|---|---------------|----------------------|
| Johtaminen | 4 | 6 |
| Henkilöstön kehittäminen ja koulutus | 17 | 11 |
| Markkinointi ja myynti | 36 | 38 |
| Vienti ja kansainvälistyminen | 3 | 2 |
| Rahoitus, talous ja laskentatoimi | 8 | 10 |
| Tuotanto ja materiaalityönnöt, tietotekniikka, tuotekehitys, laatu | 11 | 10 |
| Yhteistyö/verkottuminen, alihankinta | 14 | 13 |
| Ympäristö- ja muiden säädosvaatimusten ottaminen huomioon toiminnassa | 3 | 6 |
| Muu | 1 | 0 |
| Ei kehittämistarvetta/ Ei osaa sanoa | 3 | 3 |

Etelä-Pohjanmaan pk-yrityksissä koetaan olevan eniten kehittämistarvetta markkinoinnissa ja myynnissä, jossa alueen pk-yrityksillä on koko maan pk-yrityksiä enemmän kehittämistarvetta. Koko maan kohdalla rahoituksen, talouden ja laskentatoimen alueella koetaan nyt olevan selvästi enemmän kehittämistarvetta syksyn 2005 tutkimukseen verrattuna. Henkilöstön kehittämisen ja koulutuksen suhteen Etelä-Pohjanmaan yritykset tuntevat vähemmän kehittämistarvetta kuin koko maassa keskimäärin.

Viime syksyn tilanteeseen verrattuna henkilöstön kehittämiseen ja koulutukseen liittyvät kehittämistarpeet ovat vähentyneet selvästi. Yhteistyöhön/verkottumiseen ja alihankintaan liittyvät kehittämistarpeet ovat sen sijaan lisääntyneet jonkin verran Etelä-Pohjanmaalla toimivien pk-yritysten keskuudessa.

4. PK-YRITYSTEN KEHITTÄMISTARPEET - Etelä-Pohjanmaa -



5 Pk-yritysten kehittämisen pahimmat esteet

Taulukko 5: Pk-yritysten kehittämisen pahimmat esteet.

| | KOKO MAA | Etelä-Pohjanmaa |
|---|-----------|-----------------|
| | % | % |
| YRITYSTOIMINNAN SÄÄTELY | 6 | 5 |
| byrokratia | 30 | 24 |
| työlainsäädäntö | 9 | 9 |
| työehtosopimukset | 12 | 8 |
| muu sääntely | 28 | 50 |
| KUSTANNUSTASO | 15 | 15 |
| verotus | 21 | 17 |
| palkkataso | 16 | 19 |
| työn sivukulut | 42 | 49 |
| muut tuotantokustannukset | 16 | 11 |
| KILPAILUTILANNE | 27 | 24 |
| kireä kilpailutilanne | 65 | 73 |
| markkinoiden liiallinen keskittyminen | 11 | 6 |
| julkisen sektorin elinkeinotoiminta | 3 | 0 |
| markkinoita vääristävät tuet | 2 | 5 |
| harmaa talous, konkurssit jne. | 4 | 10 |
| kysynnän riittämättömyys | 10 | 6 |
| RAHOITUS | 9 | 9 |
| rahoituksen saatavuus | 31 | 9 |
| rahoituksen hinta | 16 | 36 |
| vakuuksien puute | 51 | 56 |
| RESURSSITEKIJÄT | 27 | 23 |
| ammattitaitoisen työvoiman saatavuus | 52 | 44 |
| alihankkijoiden/osatoimittajien saatavuus | 7 | 3 |
| toimitilat | 8 | 6 |
| koneet ja laitteet | 5 | 9 |
| muut resurssitekijät, esim. raaka-aineet | 18 | 25 |
| YLEINEN SUHDANNE- /MAAILMANTILANNE | 12 | 18 |
| MUUT TEKIJÄT | 2 | 3 |
| EI OSAA SANOA | 3 | 3 |

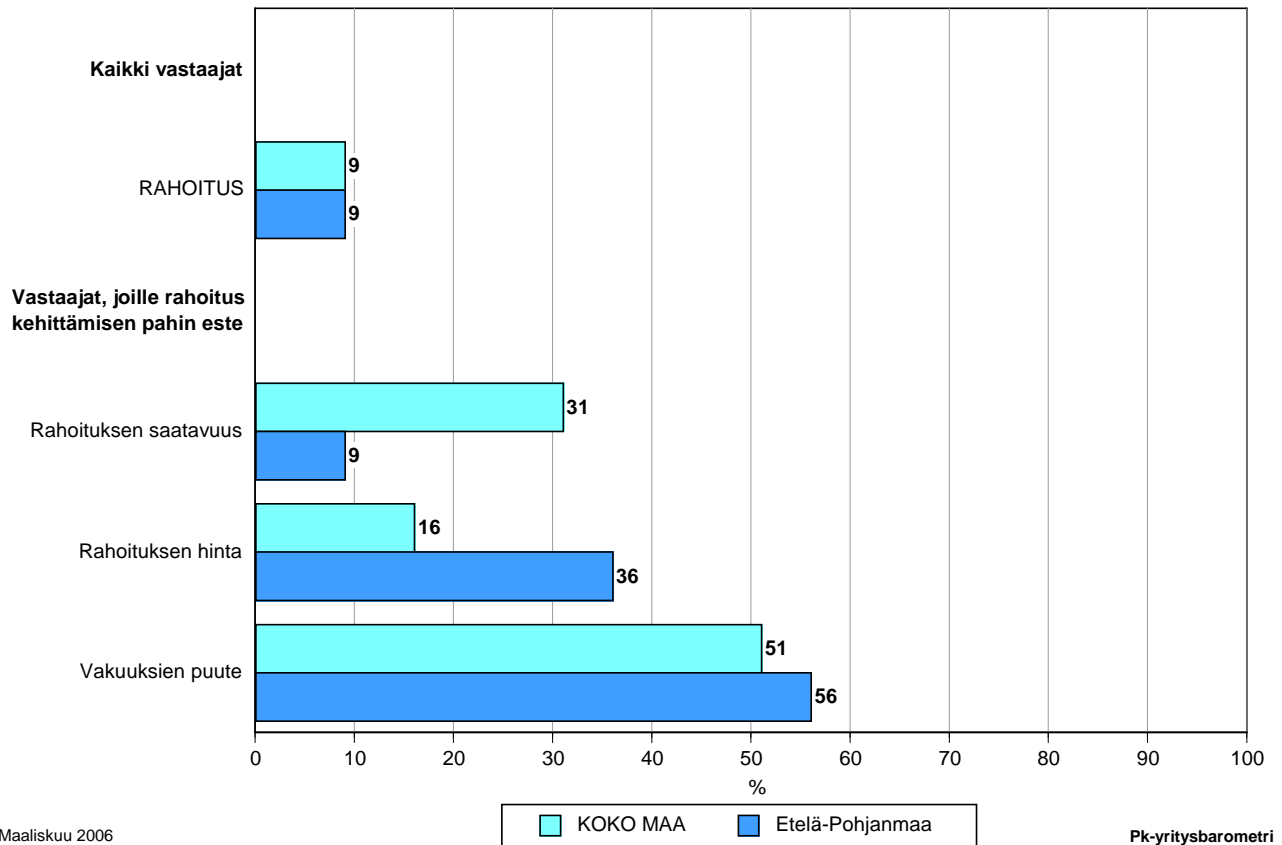
Etelä-Pohjanmaan pk-yritysten kehittämisen pahimpia esteitä ovat edelleen kilpailutilanteeseen ja resurssitekijöihin liittyvät tekijät. Resurssitekijöistä erityisesti ammattitaitoisen työvoiman saatavuus ja muut resurssitekijät kuten raaka-aineet koetaan alueen pk-yritysten keskuudessa yrityksen kehittämisen esteiksi. Koko maan pk-yritysten tuloksiin verrattuna kilpailutilanteeseen sekä resurssitekijöihin liittyviä tekijöitä ei alueella kuitenkaan koeta niin suuriksi kehittämisen esteiksi kuin muualla maassa. Sen sijaan kehittämisen esteenä pidetään koko maan keskiarvoa selvästi useammin yleistä suhdanne- ja maailmantilannetta.

Rahoitukseen liittyvät tekijät ovat kehittämisen pahimpana esteenä 9 prosentilla Etelä-Pohjanmaan pk-yrityksistä. Näistä yrityksistä vakuuksien puute on pahimpana esteenä yli puolella ja rahoituksen hinta kolmanneksella alueen pk-yrityksistä. Etelä-Pohjanmaalla toimivat pk-yritykset kokevat nyt rahoituksen olevan yhtä suuri kehittämisen este kuin koko maan pk-yritykset keskimäärin. Koko maan niin kaikki kuin myös kasvuhakuiset⁶ pk-

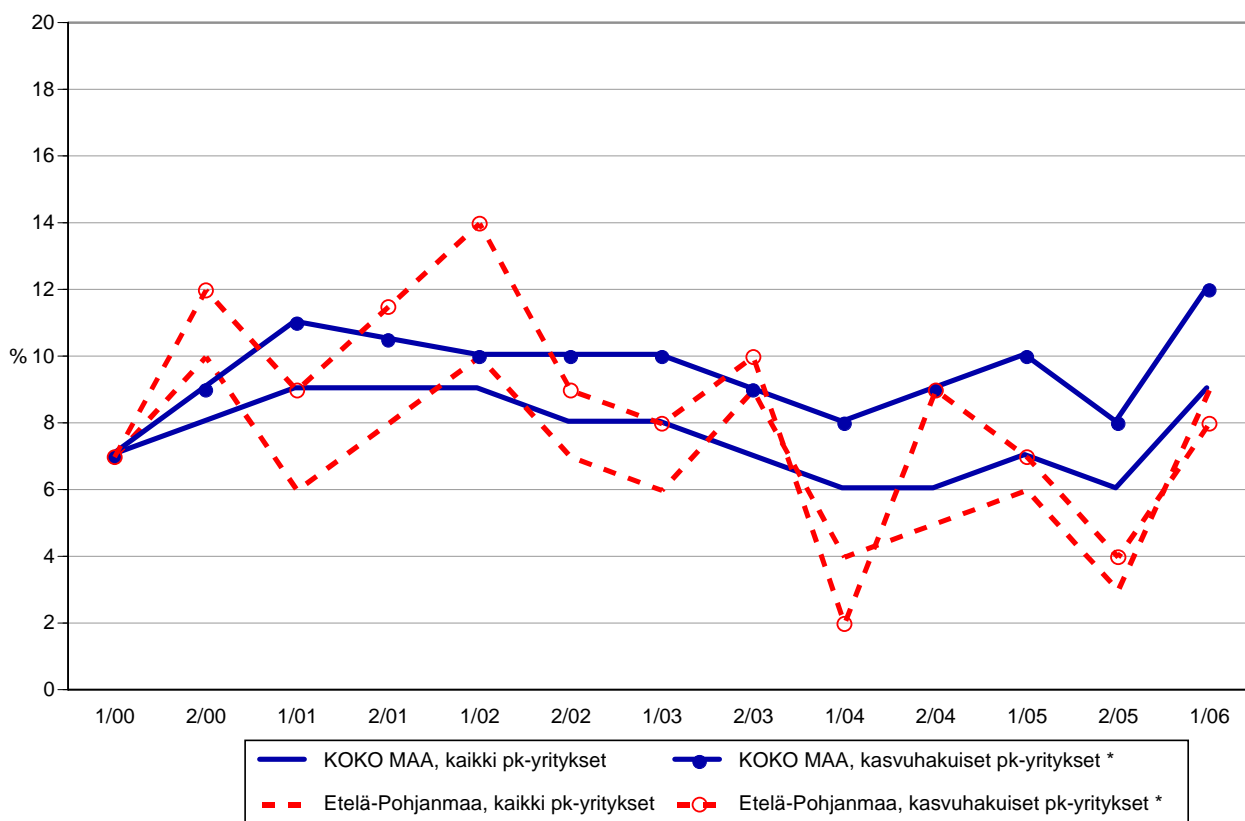
⁶ Voimakkaasti kasvuhakuiset ja mahdollisuuksien mukaan kasvamaan pyrkivät pk-yritykset yhteensä.

yritykset pitävät rahoitusta kokonaisuudessaan nyt selvästi suurempana kehittämisen esteenä verrattuna syksyn 2005 tilanteeseen. Tämä pätee myös Etelä-Pohjanmaan.

5.1 PK-YRITYSTEN KEHITTÄMISEN ESTEET - Rahoitus -



5.2 PK-YRITYSTEN KEHITTÄMISEN ESTEET - Rahoitus kokonaisuudessaan -



Maaliskuu 2006
Alkuperätunniste 4409/JKÄ/VH/ss/jso

*) Yritys on voimakkaasti kasvuhakuinen tai pyrkii kasvamaan mahdollisuuksien mukaan

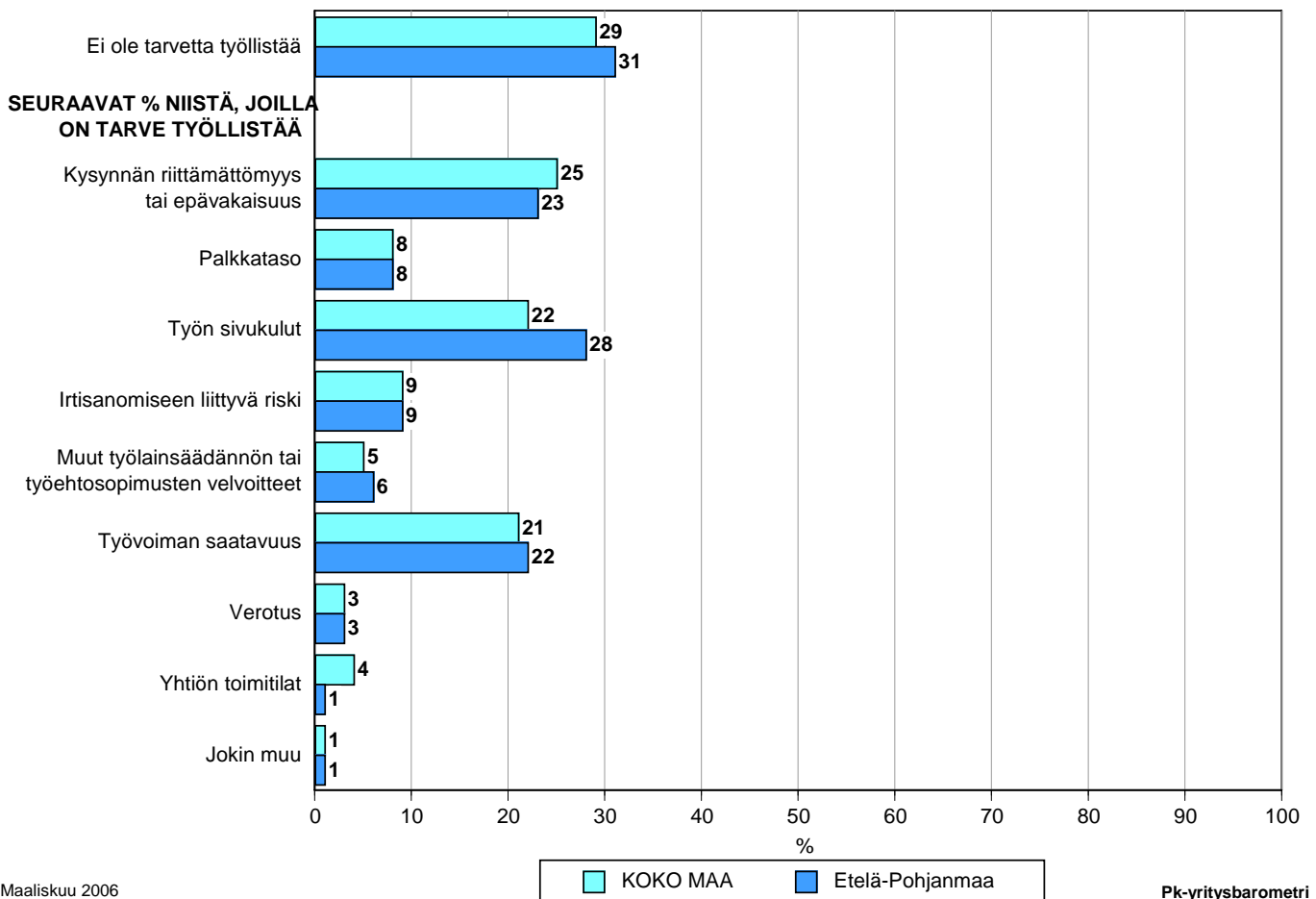
Pk-yritysbarometri
Kevät 2006

Kehittämisen esteitä ei kysytty jaksolla 2/01.

6 Pk-yritysten työllistämisen esteet

Etelä-Pohjanmaan pk-yrityksillä työllistämisen suurimmat esteet ovat työn sivukulut, kysynnän riittämättömyys tai epävakaisuus ja työvoiman saatavuus. Alueen pk-yrityksistä, joilla on tarve työllistää noin joka neljäs pitää kysynnän riittämättömyyttä tai epävakaisuutta, työn sivukuluja ja työvoiman saatavuutta työllistämisen esteenä. Vajaalla kolmanneksella Etelä-Pohjanmaan pk-yrityksestä ei ole tarvetta työllistää.

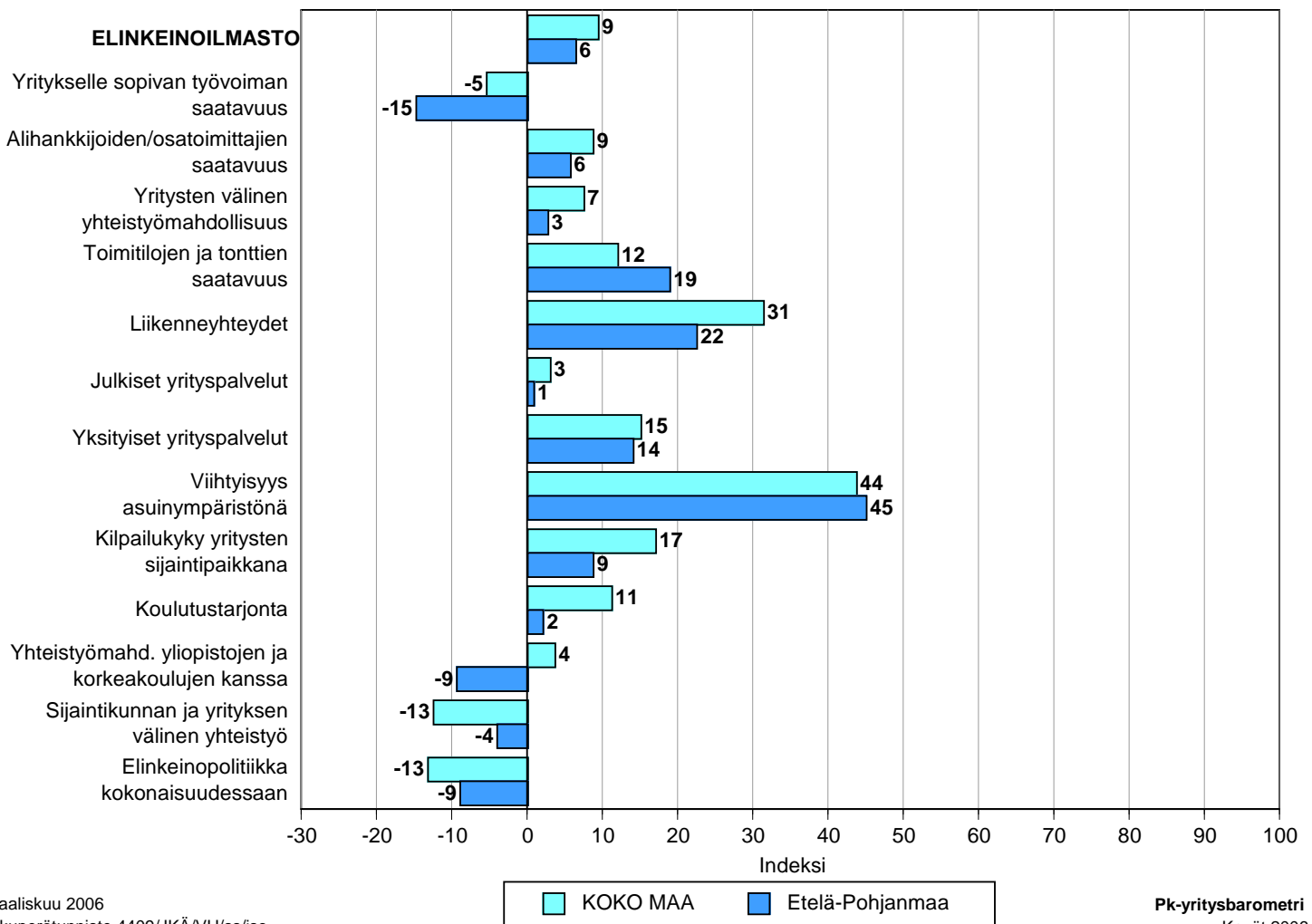
6. PK-YRITYSTEN TYÖLLISTÄMISEN SUURIN ESTE



7 Elinkeinoilmasto

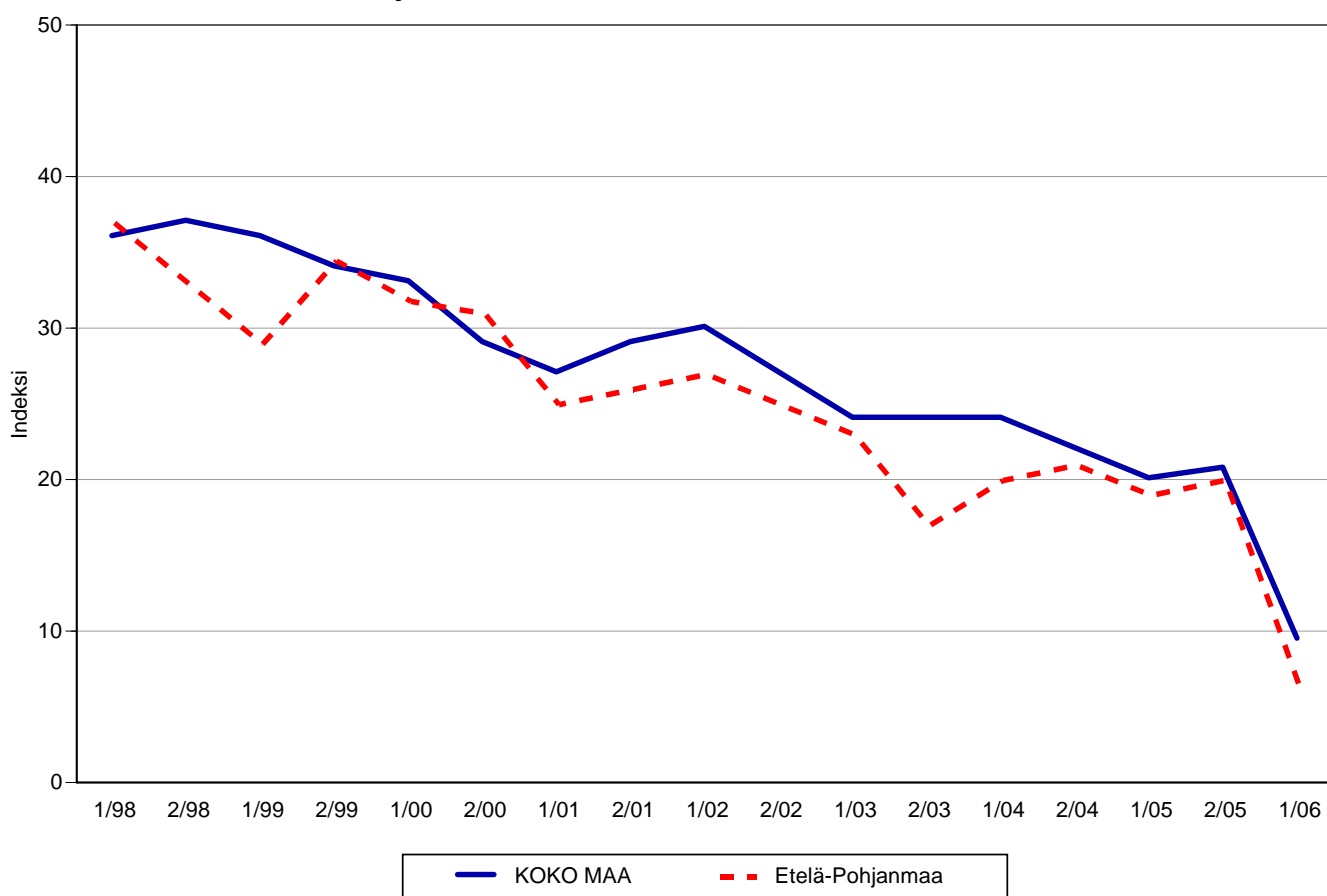
Yrityksen sijaintikuntaan elinkeinon harjoittamisen näkökulmasta ollaan Etelä-Pohjanmaalla tyytymättömpiä kuin koko maassa keskimäärin. Erityisen tyytymättömiä ollaan yritykselle sopivan työvoiman saatavuuteen, yhteistyömahdollisuuksiin yliopistojen ja korkeakoulujen kanssa sekä elinkeinopolitiikkaan kokonaisuudessaan. Tyytyväisimpiä Etelä-Pohjanmaalla ollaan viihtyisyyteen asuinympäristönä liikenneyhteyksiin sekä toimitilojen ja tonttien saatavuuteen. Etelä-Pohjanmaan pk-yritykset ovat koko maan pk-yrityksiä tyytyväisempiä alueen viihtyisyyteen asuinympäristönä, toimitilojen ja tonttien saatavuuteen, sijaintikunnan ja yrityksen väliseen yhteistyöhön sekä elinkeinopolitiikkaan kokonaisuudessaan. Kokonaisuutena tyytyväisyys elinkeinoilmastoon on Etelä-Pohjanmaalla ja myös koko maassa selvästi laskusuunnassa. Aiemmin kysytty tekijä 'yhteiskunnalliset turvallisuuspalvelut' ei ollut mukana kevään 2006 tutkimuksessa.

7.1 ELINKEINOILMASTO



7.2 ELINKEINOILMASTO

- Keskiarvo sijaintikunnan elinkeinoilmastoa koskevista väittämistä -



Maaliskuu 2006
Alkuperätunniste 4409/JKÄ/VH/ss/jso

Pk-yritysbarometri
Kevät 2006

8 Pk-yritysten kasvuhakuisuus

Taulukko 6: Pk-yritysten kasvuhakuisuus.

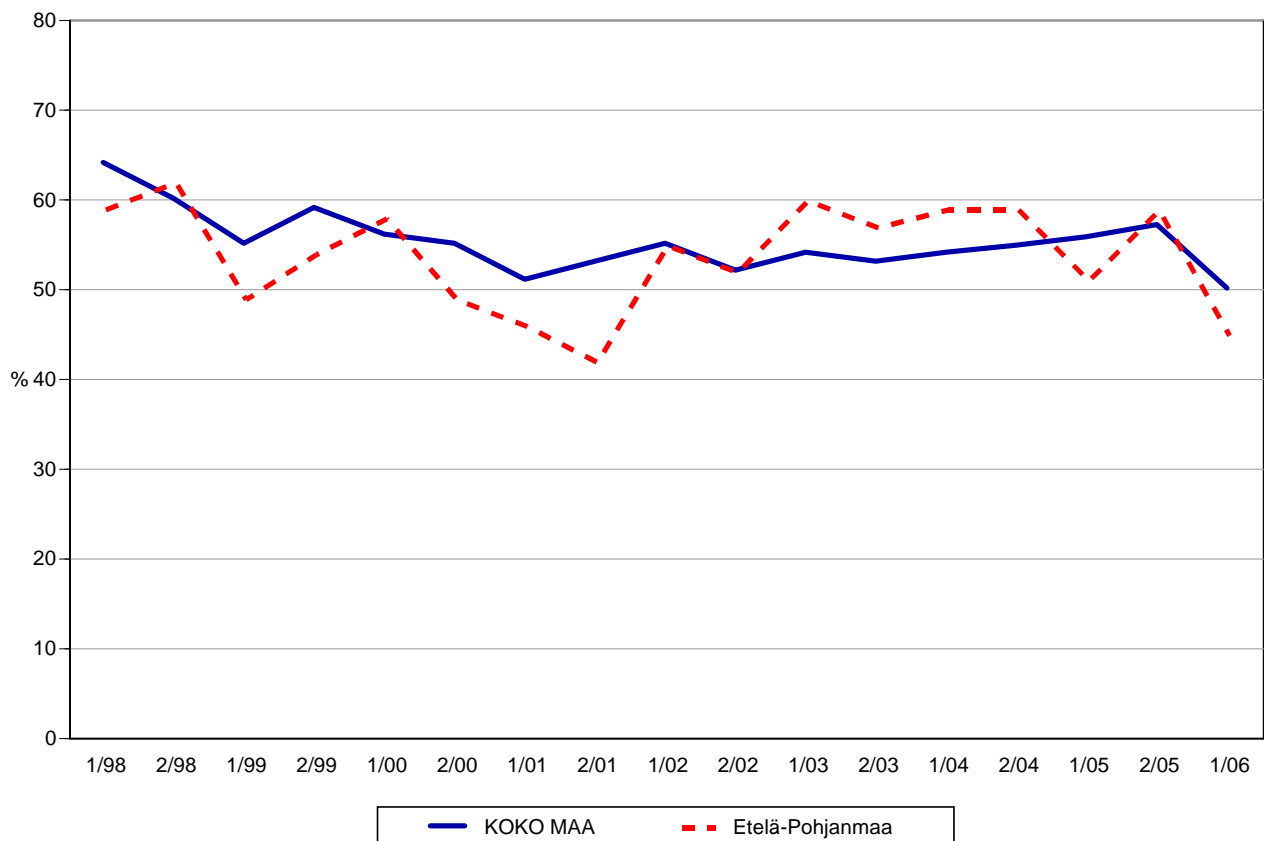
| | KOKO MAA | Etelä-Pohjanmaa |
|---|----------|-----------------|
| | % | % |
| Olemme voimakkaasti kasvuhakuinen | 11 | 8 |
| Pyrimme kasvamaan mahdollisuuksien mukaan | 39 | 37 |
| Pyrimme säilyttämään asemamme | 34 | 37 |
| Yrityksellämme ei ole kasvutavoitteita | 14 | 17 |
| Toiminta loppuu seuraavan vuoden aikana | 2 | 1 |

Etelä-Pohjanmaalla on suhteellisesti vähemmän voimakkaasti kasvuhakuisia pk-yrityksiä kuin koko maassa keskimäärin. Yrityksen toiminnan loppumista seuraavan vuoden aikana ennakoi kaksi prosenttia koko maan ja yksi prosentti Etelä-Pohjanmaan pk-yrityksistä. Tärkeimpänä kasvukeinonaan alueen pk-yritykset pitävät uusien tuotteiden ja palvelujen kehittämistä, myynnin ja markkinoinnin lisäämistä kotimaassa sekä yhteistyön lisäämistä muiden yritysten kanssa.

Voimakkaasti tai mahdollisuuksien mukaan kasvavia pk-yrityksiä on Etelä-Pohjanmaalla nyt yhteensä 45 prosenttia. Koko maassa näiden voimakkaasti tai mahdollisuuksien mukaan kasvavien pk-yritysten osuus on 50 prosenttia. Voimakkaasti kasvuhakuisten yritysten osuudet ovat kasvaneet sekä koko maassa että Etelä-Pohjanmaan alueella. Kokonaisuutena kasvuhakuisten pk-yritysten osuudet alueella ja koko maassa ovat kuitenkin laskeneet syksyn 2005 tilanteeseen verrattuna.

8. PK-YRITYSTEN KASVUHAKUISUUS

- Voimakkaasti ja mahdollisuuksien mukaan kasvavien yritysten osuus kaikista yrityksistä -



9 Sukupolven- tai omistajanvaihdokset

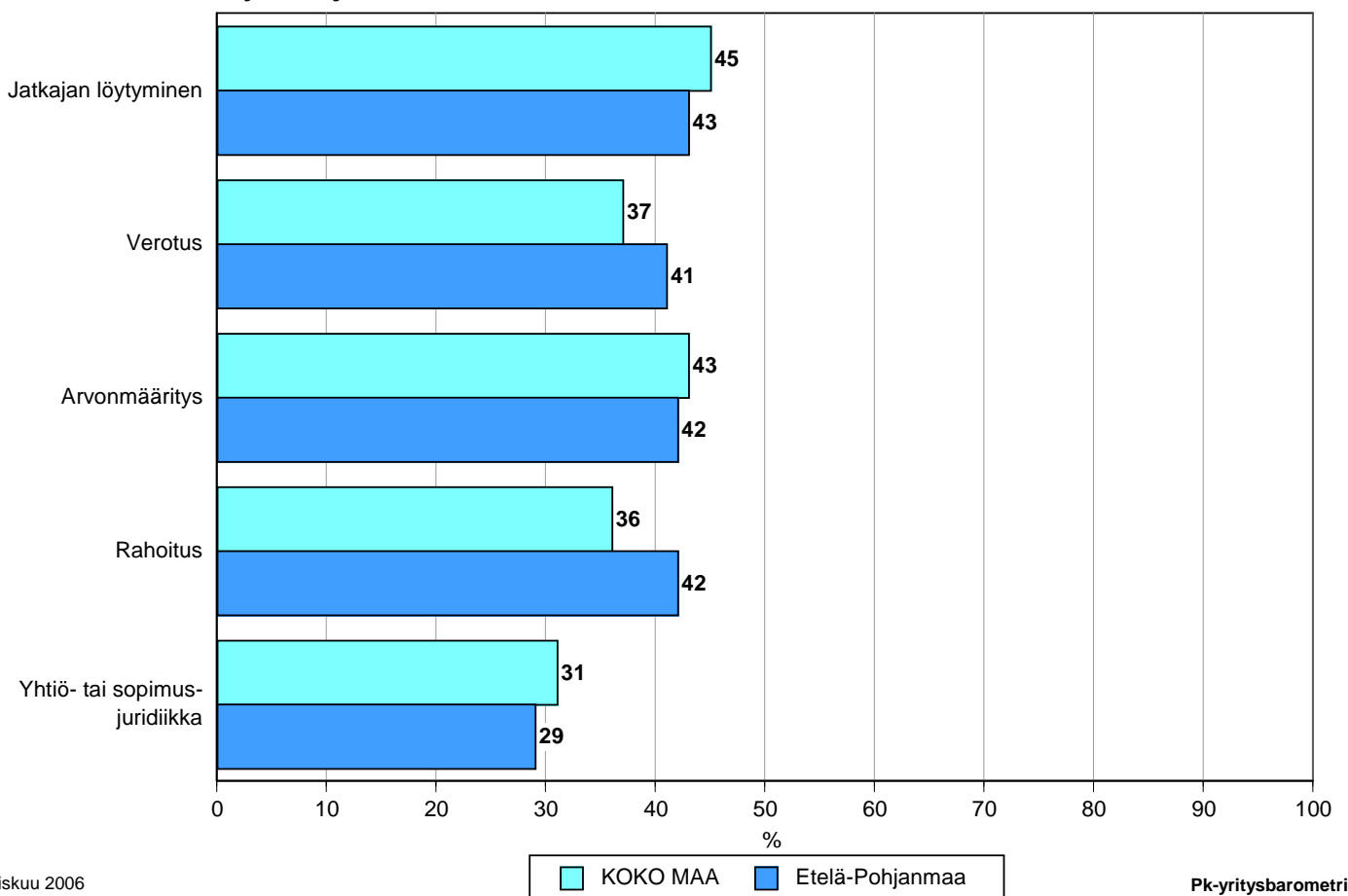
Taulukko 7: Sukupolven- tai omistajanvaihdokset pk-yrityksissä.

| | KOKO MAA % | Etelä- Pohjanmaa % |
|---|---------------|--------------------------|
| SUKUPOLVEN- TAI OMISTAJANVAIHDOS ODOTETTAVISSA LÄHIMMÄN 5 VUODEN AIKANA | | |
| Ei | 71 | 67 |
| Kyllä, 1-2 vuoden sisällä | 7 | 8 |
| Kyllä, 3-5 vuoden sisällä | 12 | 14 |
| Ei osaa sanoa | 10 | 10 |

Koko maassa ja Etelä-Pohjanmaalla on sukupolven- tai omistajanvaihdos odotettavissa lähimmän viiden vuoden aikana joka viidennessä pk-yrityksessä. Suurimmat haasteet sukupolven- tai omistajanvaihdosta aikoville yrityksille ovat jatkajan löytyminen, verotus, rahoitus ja ongelmat arvonmäärityksessä.

9. ODOTETTAVISSA OLEVAT ONGELMAT SUKUPOLVEN- TAI OMISTAJANVAIHDOKSEEN LIITTYVISSÄ ASIOISSA

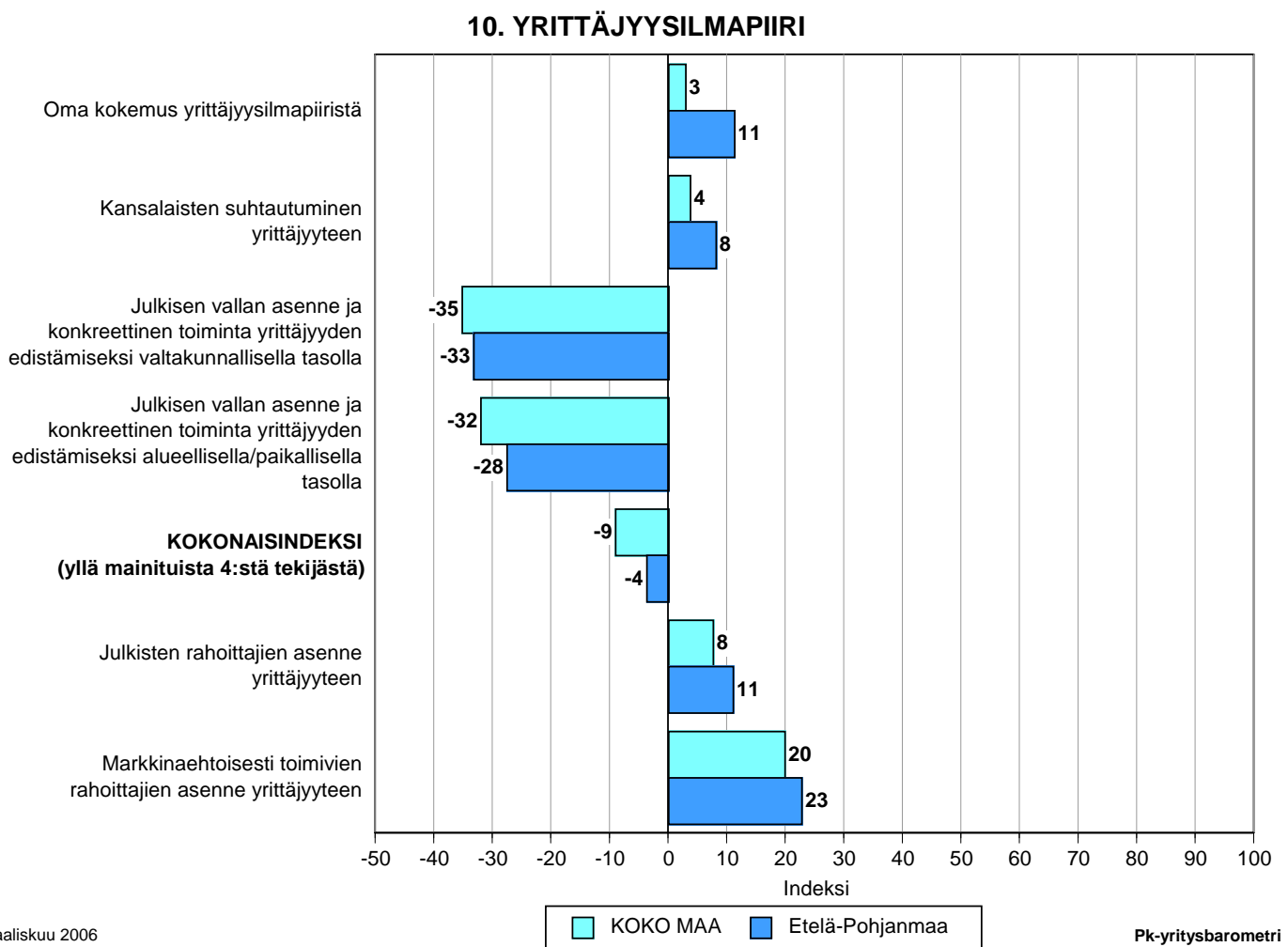
- Yritykset, joissa vaihdos odotettavissa lähimmän 5 vuoden aikana -



10 Yrittäjyysilmapiiri

Pk-yritysten käsityksiä yrittäjyysilmapiiristä selvitetään nyt aiempaa laajemmin. Kokonaisindeksi Etelä-Pohjanmaan alueella on negatiivinen -4 ja verrattuna koko maan indeksiin Etelä-Pohjanmaan indeksi on hieman korkeampi. Indeksien osatekijöistä oma kokemus ja kansalaisten suhtautuminen arvioidaan positiivisiksi tekijöiksi. Erityisesti oma kokemus ilmapiiristä arvioidaan selkeästi positiivisemmaksi Etelä-Pohjanmaalla kuin koko maassa keskimäärin. Julkisen vallan asenne ja toimet arvioidaan selkeästi negatiivisiksi sekä Etelä-Pohjanmaan että koko maan osalta.

Julkisen vallan rahoittajien asenne yrittäjyyteen arvioidaan Etelä-Pohjanmaan alueella koko maata paremmaksi. Markkinaehtoisien rahoittajien asenne saa selvästi paremman arvioin julkiseen puoleen verrattuna. Etelä-Pohjanmaalla myös markkinaehtoisten rahoittajien indeksi on koko maan arvioita alhaisempi.



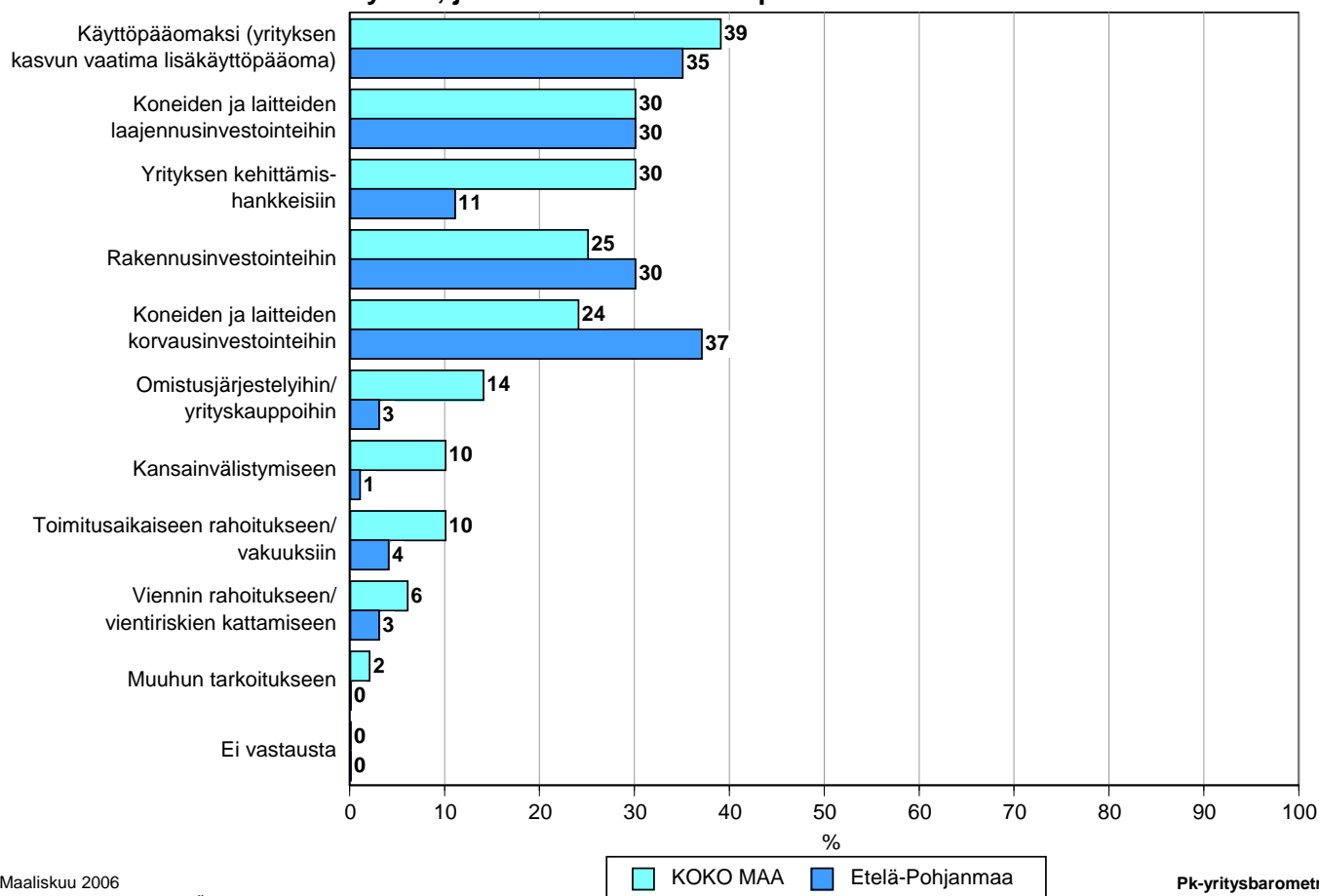
11 Pk-yritysten rahoitus

Etelä-Pohjanmaalla toimivista pk-yrityksistä 30 prosenttia aikoo ottaa ulkopuolista rahoitusta seuraavan vuoden aikana. Koko maan pk-yritysten keskuudessa ulkopuolista rahoitusta aikoo hankkia 26 prosenttia. Useimmiten alueen yritykset aikovat hankkia rahoitusta koneiden ja laitteiden korvaus- ja laajennusinvestointeihin, rakennusinvestointeihin sekä käyttöpääomaksi. Etelä-Pohjanmaan pk-yritykset aikovat hankkia ulkoista rahoitusta useimmiten pankista (95 %) tai Finnverasta (31 %). Pääomasijoittajilta rahoitusta aikoo hakea 5 prosenttia alueen yrityksistä.

Alueen yrityksistä 3 prosenttia on hakenut rahoitusta pääomasijoittajilta ja näistä yrityksistä lähes kaikki (96 %) myös sai tai otti rahoituksen. Neljännes yrityksistä voisi harkita ottavansa rahoitusta pääomasijoittajilta.

Niistä alueen yrityksistä, jotka eivät ole hakeneet eivätkä harkitse hakevansa rahoitusta pääomasijoittajilta, hiukan yli puolet sanoo syyksi sen, että yrityksen omistusta ei haluta jakaa. Kolmannes ei tunne pääomasijoitusta riittävästi ja myös viidennes sanoo, että päätösvalta voisi siirtyä liaksi sijoittajille tai että pääomasijoittajilla olisi liian kunnianhimoiset tavoitteet.

11. MIHIN KÄYTTÖTARKOITUKSEEN AIKOO OTTAA ULKOPUOLISTA RAHOITUSTA - Yritykset, jotka aikovat ottaa ulkopuolista rahoitusta -

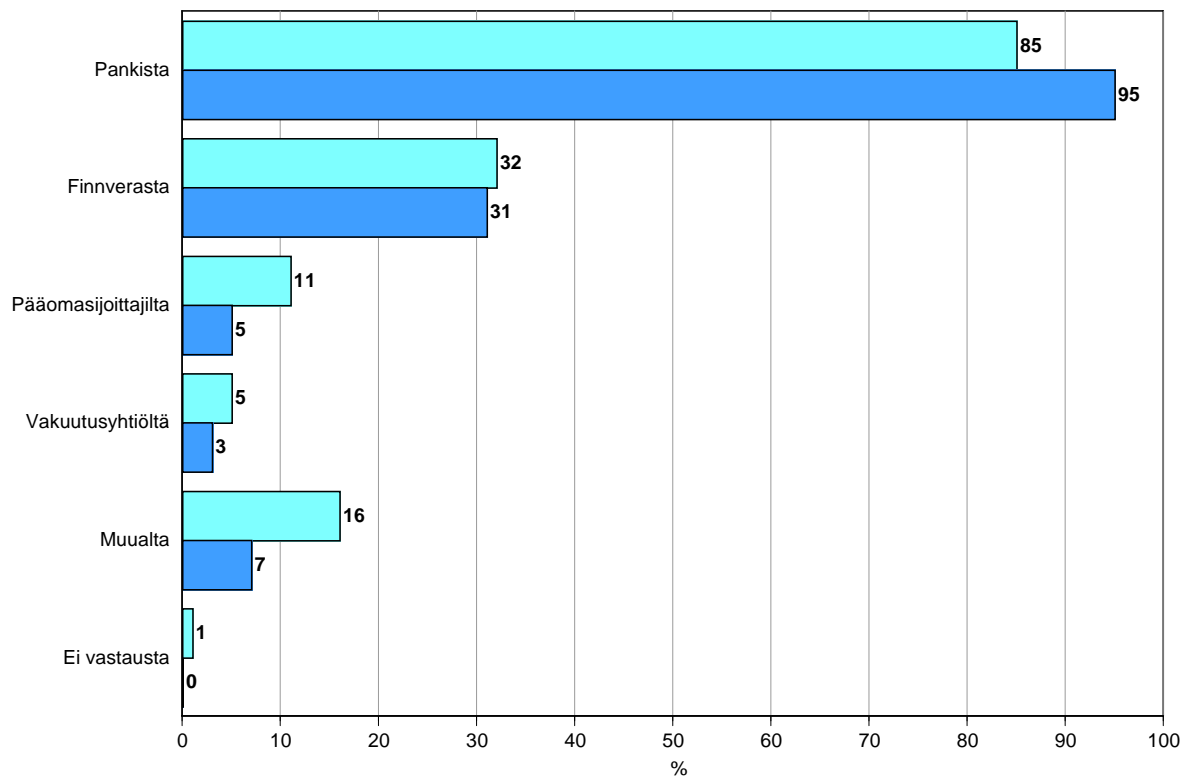


Maaliskuu 2006
Alkuperätunniste 4409/JKÄ/VH/ss/jso

Pk-yrittäjäbarometri
Kevät 2006

12. MISTÄ AIKOO HAKEA RAHOITUSTA

- Yritykset, jotka aikovat ottaa ulkopuolista rahoitusta -

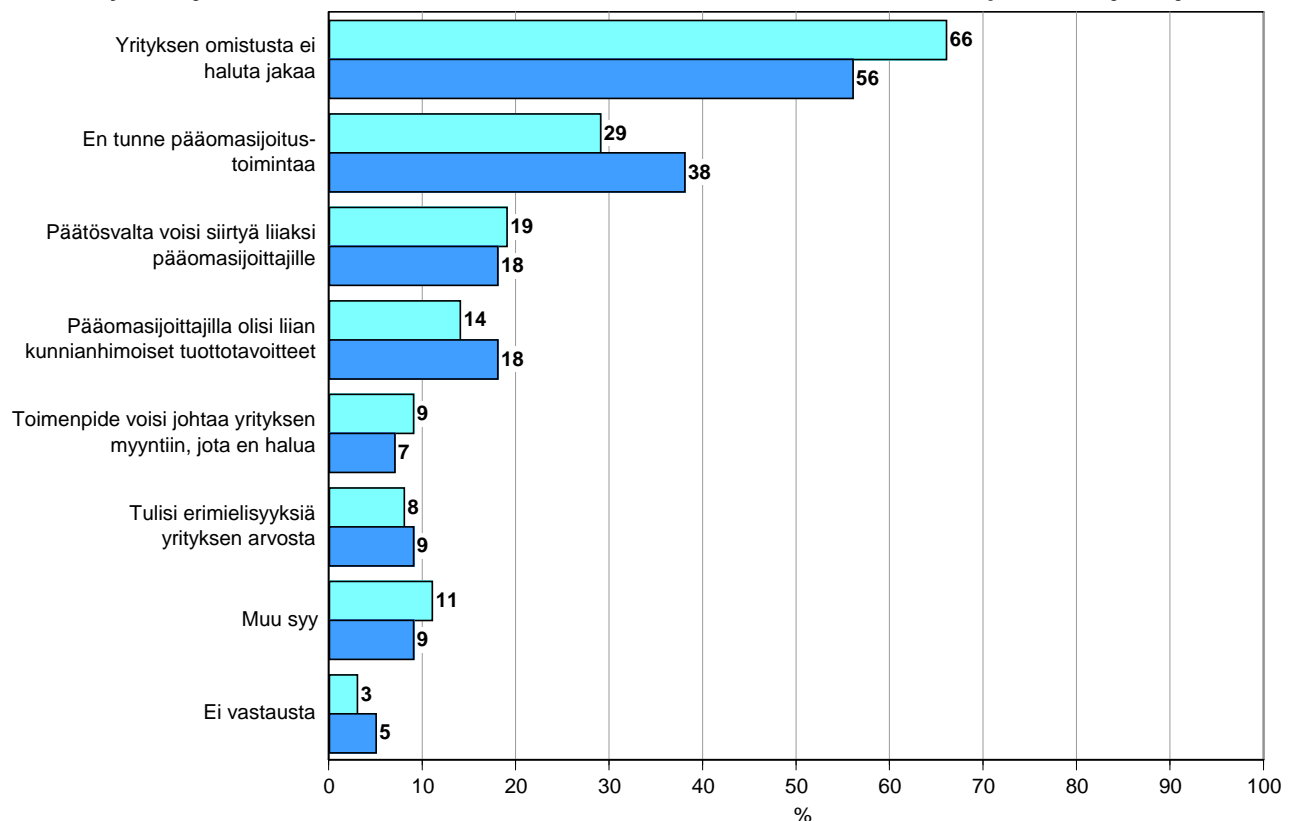


Maaliskuu 2006
Alkuperätunniste 4409/JKÄ/VH/ss/jso

Pk-yritysbarometri
Kevät 2006

14. MIKSI EI OLE HAKENUT RAHOITUSTA EIKÄ HARKITSE RAHOITUSTA PÄÄOMASIOITTAJILTA

- Yritykset, jotka eivät ole hakeneet rahoitusta eivätkä harkitse rahoitusta pääomasijoittajilta -



Maaliskuu 2006
Alkuperätunniste 4409/JKÄ/VH/ss/jso

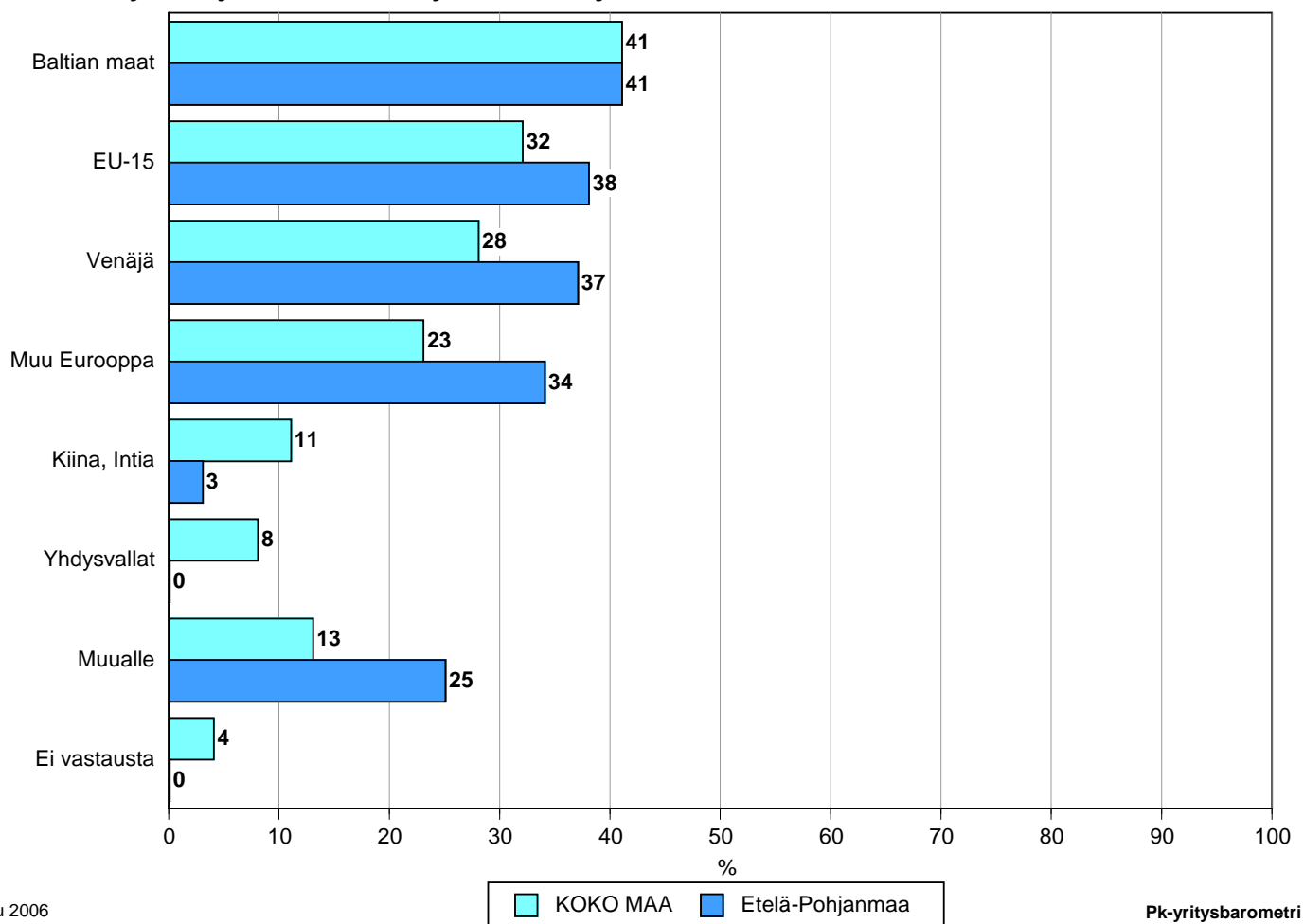
Pk-yritysbarometri
Kevät 2006

12 Pk-yritysten laajentuminen

Etelä-Pohjanmaalla toimivista yrityksistä neljä prosenttia aikoo käynnistää tuotantoa tai laajentaa toimintaansa ulkomaille. Näistä yrityksistä 41 prosenttia suuntaa Baltian maihin, EU-15- alueelle 38 prosenttia, Venäjälle 37 prosenttia ja muualle Eurooppaan 34 prosenttia. Alueen yritysten toiminta suuntautuu koko maata keskimääräistä enemmän Venäjälle ja EU-15-alueelle ja EU:n ulkopuoliseen Eurooppaan.

Ulkomaille investoimista harkitsevista alueen yrityksistä 40 prosenttia ilmoittaa tarvitsevana ulkopuolista rahoitusta. Rahoitusta suunnitellaan Etelä-Pohjanmaan alueella haettavan valtaosin Finnveralta (83 %) ja pankista (66 %).

13. MIHIN PÄIN LAAJENTAA TUOTANTOA TAI TOIMINTAA - Yritykset, jotka aikovat käynnistää/laajentaa tuotantoa tai toimintaa ulkomaille -



13 Rekrytointi pk-yrityksissä

Kevään 2006 Pk-yritysbarometrissä kysyttiin myös työvoimamarkkinoihin liittyviä kysymyksiä, koska ensimmäisiä merkkejä työvoimapulasta on ollut havaittavissa ja samalla on alettu tarkastella työvoimamarkkinoiden ajankohtaisia kysymyksiä pulan kannalta.

Etelä-Pohjanmaan alueen yrityksistä hiukan alle puolella on ollut avoimia työpaikkoja viimeisen vuoden aikana. Etelä-Pohjanmaan alueella 23 prosenttia niistä yrityksistä, joissa on ollut avoimia työpaikkoja, on saanut rekrytoitua osaavan ammattilaisen eli ei ole kohdannut rekrytointiongelmia. Koko maan kohdalla 31 prosenttia on välttynyt ongelmilta. Etelä-Pohjanmaalla 21 prosenttia ja koko maassa 17 prosenttia ei ole onnistunut täyttämään yhtään avointa paikkaa

Taulukko 8: Moneenko prosenttiin avoimista palkatuista työpaikoistanne olette saaneet osaavan ammattilaisen viimeisen vuoden aikana?

| | KOKO MAA | Etelä-Pohjanmaa |
|----------------------------------|----------|-----------------|
| | % | % |
| 0 % | 9 | 10 |
| 1-33 % | 9 | 11 |
| 34-66 % | 10 | 10 |
| 67-99 % | 8 | 5 |
| 100 % | 16 | 11 |
| Ei ole ollut avoimia työpaikkoja | 47 | 52 |

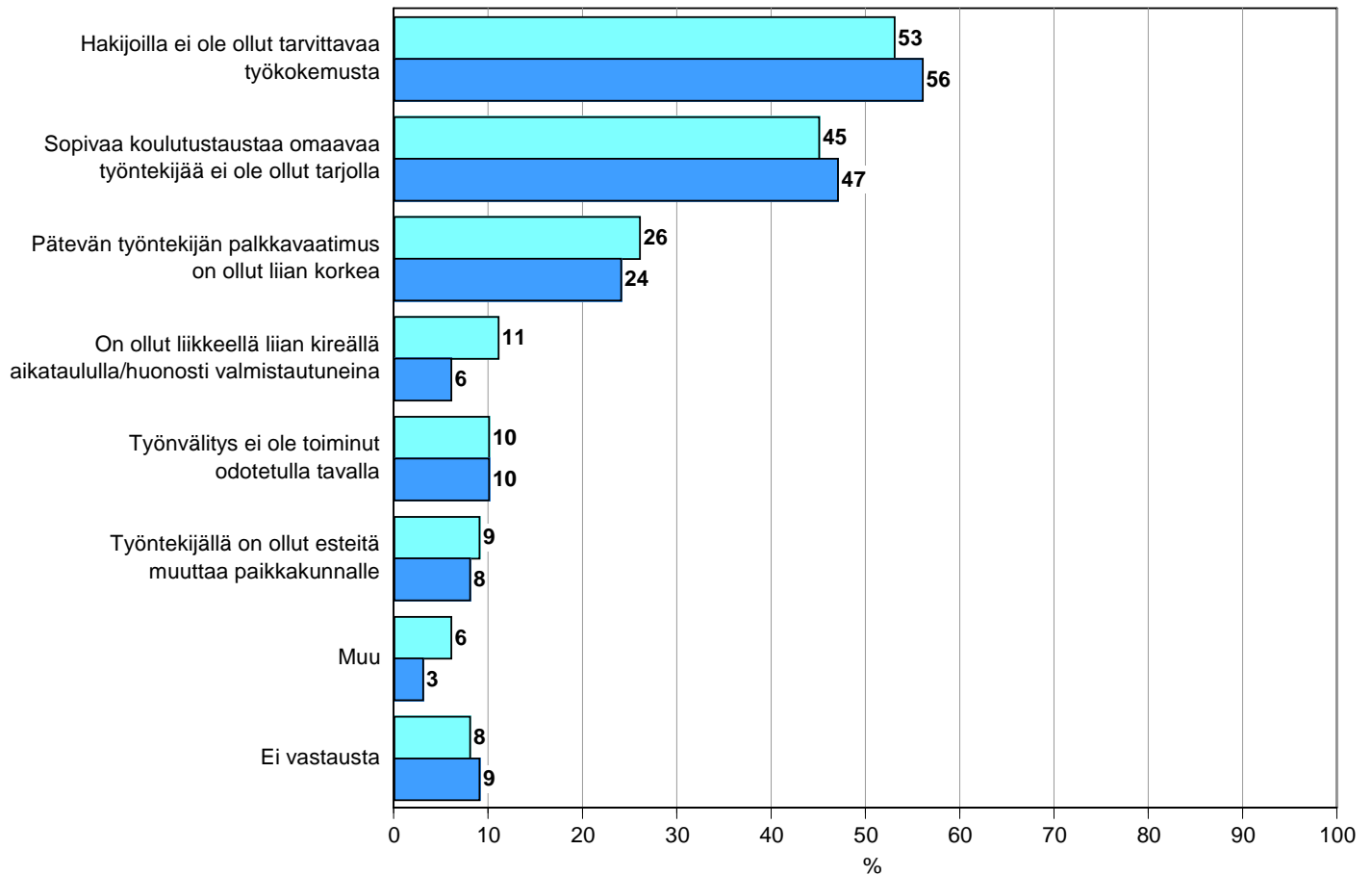
Rekrytointiongelmia Etelä-Pohjanmaan alueella kohdanneilla eniten ongelmia on ollut työntekijöiden ja toimihenkilöiden löytämisessä.

Taulukko 9: Mihin henkilöstöryhmään kuuluvista on ollut pulaa?

| | KOKO MAA | Etelä-Pohjanmaa |
|-----------------|----------|-----------------|
| | % | % |
| Yrityksen johto | 4 | 4 |
| Toimihenkilöt | 21 | 20 |
| Työnjohto | 11 | 14 |
| Työntekijät | 72 | 74 |

Niin koko maan kuin Etelä-Pohjanmaankin alueella useimmin rekrytointiongelmien syyksi nimetään puutteellinen työkokemus ja koulutus.

15. MIKÄ ON OLLUT SYYNÄ REKRYTOINTIONGELMIIN - Yritykset, jotka eivät ole saaneet rekrytoitua osaavia ammattilaisia -



Maaliskuu 2006
Alkuperätunniste 4409/JKÄ/VH/ss/jso

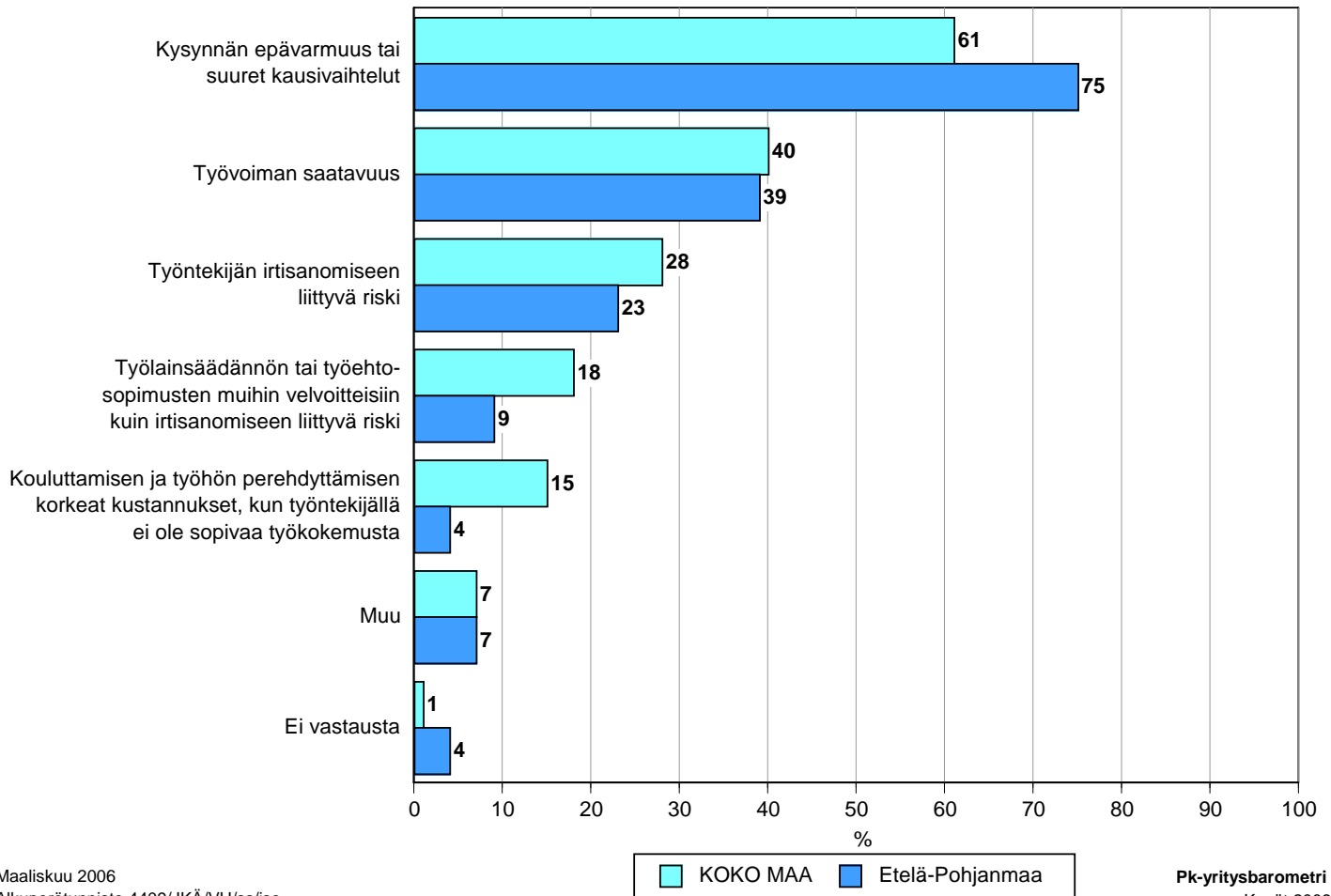
■ KOKO MAA
 ■ Etelä-Pohjanmaa

Pk-yritysbarometri
 Kevät 2006

Koko maan osalta 17 prosenttia pk-yrityksistä ilmoittaa käyttäneensä vuokratyövoimaa viimeksi kuluneen vuoden aikana. Etelä-Pohjanmaan alueella vastaava luku on 12 prosenttia.

Etelä-Pohjanmaan alueella vuokratyövoimaa käyttäneistä yrityksistä 75 prosenttia nimeää käytön syyksi kysynnän epävarmuuden ja/tai kausivaihtelut. Noin neljä kymmenestä vastaajasta ilmoittaa syyksi työvoiman heikon saatavuuden. Selvästi muita syitä useammin myös irtisanomiseen liittyvä riski nimetään vuokratyövoiman käytön syyksi.

16. MIKSI OLETTE TURVAUTUNEET VUOKRATYÖVOIMAAN PALKATUN TYÖVOIMAN SIJAAN - Yritykset, jotka ovat käyttäneet vuokrattua työvoimaa -



Maaliskuu 2006
Alkuperätunniste 4409/JKÄ/VH/ss/jsj

Pk-yritysbarometri
Kevät 2006

Etelä-Pohjanmaan alueen yrityksistä 4 prosenttia ilmoittaa palkkalistoillaan olleen ulkomaista työvoimaa viimeksi kuluneen vuoden aikana, kun koko maan osalta vastaava luku on 9 prosenttia. Suunnilleen sama osuus yrityksistä ilmoittaa ostaneensa ulkomaalaisia palveluita, joissa on käytetty ulkomaista työvoimaa.

Koko maan pk-yrityksistä 59 prosenttia katsoo, että ulkomaisen työvoiman vapaa liikkuvuus tulisi sallia. Etelä-Pohjanmaan alueella tätä mieltä on 53 prosenttia yrityksistä. Selvästi yli puolet alueen (61 %) ja koko maan (59 %) vastaajista kokee, että liikkuvuuden vapauttaminen helpottaisi työvoiman saatavuutta.



PÄÄKONTTORIT

HELSINKI

Eteläesplanadi 8 • PL 1010, 00101 Helsinki
Faksi 020 460 7220

KUOPIO

Haapaniemenkatu 40 • PL 1127, 70111 Kuopio
Faksi 020 460 3240

Finnvera Oyj • valtakunnallinen vaihde 020 460 11
www.finnvera.fi

ALUEKONTTORIT

HELSINKI (PÄÄKAUPUNKISEUTU)

Eteläesplanadi 8 • PL 249, 00101 Helsinki
Faksi 020 460 3401

UUSIMAA

Eteläesplanadi 8 • PL 1010, 00101 Helsinki
Faksi 020 460 7110

JOENSUU

Torikatu 9 A, 80100 Joensuu
Faksi 020 460 2163

JYVÄSKYLÄ

Sepänkatu 4, 40100 Jyväskylä
Faksi 020 460 2299

KAJAANI

Kauppakatu 1, 87100 Kajaani
Faksi 020 460 3899

KUOPIO

Haapaniemenkatu 40 • PL 1127, 70111 Kuopio
Faksi 020 460 3330

LAHTI

Laiturikatu 2, 15140 Lahti
Faksi 020 460 2249

LAPPEENRANTA

Snellmaninkatu 10, 53100 Lappeenranta
Faksi 020 460 2149

MIKKELI

Linnankatu 5, 50100 Mikkeli
Faksi 020 460 3690

OULU

Asemakatu 37, 90100 Oulu
Faksi 020 460 3944

PORI

Valtakatu 6, 28100 Pori
Faksi 020 460 2349

ROVANIEMI

Maakuntakatu 10 • PL 8151, 96101 Rovaniemi
Faksi 020 460 2099

SEINÄJOKI

Kauppatori 1 - 3, 60100 Seinäjoki
Faksi 020 460 2399

TAMPERE

Hämeenkatu 9 • PL 559, 33101 Tampere
Faksi 020 460 3711

TURKU

Eerikinkatu 2, 20100 Turku
Faksi 020 460 3649

VAASA

Pitkäkatu 55, 65100 Vaasa
Faksi 020 460 3849

EDUSTUSTOT ULKOMAILLA

Postiosoite

PL 95, 53501 Lappeenranta
Puhelin +7 812 332 0830
Faksi +7 812 332 0831



Mannerheimintie 76 A
PL 999, 00101 Helsinki
Puhelin (09) 229 221, faksi (09) 2292 2980
www.yrittajat.fi

ETELÄ-KARJALAN YRITTÄJÄT RY
Snellmaninkatu 10, 53100 Lappeenranta
p. (05) 610 0200, f. (05) 610 0220
www.yrittajat.fi/etelakarjala

ETELÄ-POHJANMAAN YRITTÄJÄT RY
Alvar Aallon katu 3, 60100 Seinäjoki
p. (06) 420 5000, f. (06) 420 5001
www.yrittajat.fi/etelapohjanmaa

ETELÄ-SAVON YRITTÄJÄT RY
Linnankatu 5 • PL 204, 50101 Mikkeli
p. (015) 151 684, f. (015) 760 0950
www.yrittajat.fi/etelasavo

HELSINGIN YRITTÄJÄT
Kellosilta 2 D, 2. krs. 00520 Helsinki
p. (09) 612 6230, f. (09) 622 3385
www.yrittajat.fi/helsinki

HÄMEEN YRITTÄJÄT RY
Sibeliuksenkatu 11 A, 13100 Hämeenlinna
p. (03) 682 1153, f. (03) 682 1561
www.yrittajat.fi/hame

KAINUUN YRITTÄJÄT RY
Kauppakatu 26 A, 87100 Kajaani
p. (08) 613 0931, f. (08) 613 0934
www.yrittajat.fi/kainuu

KESKI-POHJANMAAN YRITTÄJÄT RY
Ristirannankatu 1, 67100 Kokkola
p. (06) 831 5292, f. (06) 822 3760
www.yrittajat.fi/keskipohjanmaa

KESKI-SUOMEN YRITTÄJÄT RY
Sepänkatu 4, 40100 Jyväskylä
p. (014) 643 922, f. (014) 643 944
www.yrittajat.fi/keskisuomi

KYMEN YRITTÄJÄT RY
Käsityöläiskatu 4, 45100 Kouvola
p. (05) 535 4313, f. (05) 535 4315
www.yrittajat.fi/kymi

LAPIN YRITTÄJÄT RY
Maakuntakatu 16, 96200 Rovaniemi
p. (016) 420 0600, f. (016) 420 0630
www.yrittajat.fi/lappi

LÄNSIPOHJAN YRITTÄJÄT RY
Valtakatu 5, 94100 Kemi
p. (016) 221 701, f. (016) 221 713
www.yrittajat.fi/lansipohja

PIRKANMAAN YRITTÄJÄT RY
Kehräsaari B-rappu • PL 7, 33201 Tampere
p. (03) 251 6500, f. (03) 251 6516
www.yrittajat.fi/pirkanmaa

POHJOIS-KARJALAN YRITTÄJÄT RY
Kauppakatu 17 B, 80100 Joensuu
p. (013) 221 311, f. (013) 127 678
www.yrittajat.fi/pohjoiskarjala

POHJOIS-POHJANMAAN YRITTÄJÄT RY
Uusikatu 64 A 2. krs., 90100 Oulu
p. (08) 311 4677, f. (08) 371 227
www.ppy.net

PÄIJÄT-HÄMEEN YRITTÄJÄT RY
Rautatienkatu 20 B 4, 15110 Lahti
p. (03) 782 9866, f. (03) 782 1718
www.yrittajat.fi/paijathame

PÄÄKAUPUNKISEUDUN YRITTÄJÄT RY
Tapiolan keskustorni 8. krs, 02100 Espoo
p. (09) 455 4525, f. (09) 467 655
www.espoonyrittajat.fi, www.yrittajat.fi/vantaa
www.kauniaistenyrittajat.fi

RANNIKKO-POHJANMAAN YRITTÄJÄT RY -
KUST-ÖSTERBOTTENS FÖRETAGARE RF
Hietasaarenkatu 6, 65100 Vaasa
p. (06) 356 0800, f. (06) 356 0815
www.yrittajat.fi/rannikkopohjanmaa

SATAKUNNAN YRITTÄJÄT RY
Isolinnankatu 24 • PL 45, 28101 Pori
p. (02) 634 9900, f. (02) 634 9901
www.yrittajat.fi/satakunta

SAVON YRITTÄJÄT RY
Haapaniemenkatu 40, 70110 Kuopio
p. (017) 368 0500, f. (017) 368 0506
www.yrittajat.fi/savo

UUDENMAAN YRITTÄJÄT - NYLANDS FÖRETAGARE RY
Rantakatu 1, 2. krs, 04400 Järvenpää
p. (09) 274 5420, f. (09) 622 3381
www.yrittajat.fi/uusimaa

VARSINAIS-SUOMEN YRITTÄJÄT RY
Brahenskatu 20, 20100 Turku
p. (02) 275 7100, f. (02) 232 8272
www.yrittajat.fi/varsinaissuomi



Etelä-Pohjanmaan Yrittäjät

Alvar Aallon katu 3, 60100 Seinäjoki
Puhelin (06) 420 5000
Faksi (06) 420 5001
www.yrittajat.fi/etelapohjanmaa



Suomen Yrittäjät

Mannerheimintie 76 A
PL 999, 00101 Helsinki
Puhelin (09) 229 221
Faksi (09) 2292 2980
toimisto@yrittajat.fi
www.yrittajat.fi



FINNVERA

Seinäjoki
Kauppatori 1-3, 60100 Seinäjoki
Faksi 020 460 2399

Finnvera Oyj
Valtakunnallinen vaihde: 020 460 11
www.finnvera.fi
Helsinki
Eteläesplanadi 8
PL 1010, 00101 Helsinki
Faksi 020 460 7220
Kuopio
Haapaniemenkatu 40
PL 1127, 70111 Kuopio
Faksi 020 460 3240