

▶ Etelä-Pohjanmaa
2/2006

PK-YRITYYSBAROMETRI

 *Etelä-Pohjanmaan Yrittäjät*

 FINNVERA

Esipuhe

Suomen Yrittäjät ja Finnvera Oyj tekevät yhteistyössä pientä ja keskisuurta yritystoimintaa ja tämän kehitystä kuvaavaa Pk-yritysbarometriä kaksi kertaa vuodessa valtakunnallisena raporttina ja alueellisina raportteina. Valtakunnallisessa raportissa tuloksia käsitellään teollisuuteen, rakentamiseen, kauppaan ja palveluihin jaoteltuna.

Syksyn 2006 Pk-yritysbarometri perustuu noin 3800 pk-yrityksen vastauksiin ja heijastaa siten kattavasti pk-yritysten käsityksiä yritysten kehitysnäkymistä ja toimintaan vaikuttavista tekijöistä. Barometrin ennustekyky on ollut hyvä.

Tässä syksyn 2006 alueellisessa raportissa tarkastellaan pk-yritysten suhdanneodotuksia lähimmän vuoden aikana ja elinkeinoilmastoa. Lisäksi tarkastellaan yritysten rahoitusta, kasvuhakuisuutta sekä yritysten kehittämistarpeita ja -esteitä. Syksyn barometrin erityisteemana on julkisten yrityspalveluiden tunnettuus ja käyttö.

Helsingissä 17.10.2006

Jussi Järventaus
toimitusjohtaja
Suomen Yrittäjät ry

Pauli Heikkilä
toimitusjohtaja
Finnvera Oyj

SISÄLTÖ

TIIVISTELMÄ	3
JOHDANTO.....	4
AINEISTO.....	5
1 Etelä-Pohjanmaan ja koko maan yritykset.....	7
2 Yritykset ja työllisyys.....	8
3 Pk-yritysten suhdannenäkymät	9
3.1 Yleiset suhdannenäkymät	9
3.2 Suhdannenäkymät osatekijöittäin.....	10
4 Pk-yritysten kehittämistarpeet	11
5 Pk-yritysten kehittämisen pahimmat esteet	12
6 Pk-yritysten työllistämisen esteet	15
7 Elinkeinoilmasto	16
8 Pk-yritysten kasvuhakuisuus	18
9 Sukupolven- tai omistajanvaihdokset	19
10 Yrittäjyysilmapiiri.....	20
11 Pk-yritysten rahoitus.....	21
12 Yrityspalveluorganisaatioiden toiminta	23
12.1 Tietoisuus ja hyödyllisyys	23
12.2 Käyttö ja arviot.....	24
12.3 Riskinotto.....	26

Finnveran yhteystiedot

Suomen Yrittäjien yhteystiedot

TIIVISTELMÄ

Pk-yritykset odottavat edelleen suhdanteiden paranevan lähimmän vuoden aikana Etelä-Pohjanmaalla ja koko maassa oman yrityksen kannalta. Etelä-Pohjanmaalla toimivista pk-yrityksistä lähes joka toinen (46 %) ennakoii suhdannenäkymien lähimmän vuoden aikana paranevan ja seitsemän prosenttia yrityksistä ennakoii suhdanteiden heikkenevän. Alueen pk-yritysten yleiset suhdannenäkymät ovat nyt paremmat kuin koko maan pk-yrityksillä keskimäärin. Etelä-Pohjanmaalla ovat pk-yritysten yleiset suhdannenäkymät lähimmän vuoden aikana paremmat kuin edellisen kyselyn aikaan kun koko maassa ollaan samalla tasolla.

Koko maan ja Etelä-Pohjanmaan pk-yritysten suhdannenäkymät ovat seuraavan vuoden kuluttua kaikkien osatekijöiden suhteen positiivisia. Suhdannenäkymät ovat alueen yritysten keskuudessa koko maata paremmat yritysten kannattavuuden ja vakavaraisuuden sekä tuotekehityspanostusten osalta. Etelä-Pohjanmaalla toimivat pk-yritykset odottavat edelleen työllisyyden paranevan seuraavan vuoden aikana ja henkilökunnan määrän suhdannenäkymiä kuvaava saldoluku on alueella sama kuin koko maassa keskimäärin. Näkymät henkilökunnan määrän osalta ovat Etelä-Pohjanmaalla selvästi paremmat ja koko maassa jonkin verran paremmat syksyllä 2005.

Alueen pk-yritysten kehittämisen pahimpia esteitä ovat kilpailutilanteeseen ja resurssitekijöihin liittyvät tekijät. Resurssitekijöistä erityisesti ammattitaitoisen työvoiman saatavuus koetaan alueen pk-yritysten keskuudessa yrityksen kehittämisen esteeksi. Koko maan pk-yritysten tuloksiin verrattuna kustannustasoon, yritystoiminnan säätelyyn ja yleiseen suhdanne-/maailmantilanteeseen ei alueella koeta niin suuriksi kehittämisen esteiksi. Kilpailutilanteeseen, rahoitukseen ja resurssitekijöihin liittyvät tekijät koetaan suuremmiksi kehittämisen esteiksi. Rahoitukseen liittyvät tekijät ovat kehittämisen pahimpana esteenä 9 prosentilla Etelä-Pohjanmaan pk-yrityksistä. Näistä yrityksistä vakuuksien puute on pahimpana esteenä 64 %, rahoituksen hinta joka neljännellä ja rahoituksen saatavuus kolmella prosentilla alueen pk-yrityksistä.

Etelä-Pohjanmaan pk-yrityksillä työllistämisen suurimmat esteet ovat työvoiman saatavuus, työn sivukulut ja kysynnän riittämättömyys tai epävakaisuus. Alueen pk-yrityksistä, joilla on tarve työllistää noin joka neljäs pitää työvoiman saatavuutta ja työn sivukuluja ja noin joka kuudes kysynnän riittämättömyyttä tai epävakaisuutta työllistämisen esteenä. Yhdellä neljästä Etelä-Pohjanmaan ja koko maan pk-yrityksestä ei ole tarvetta työllistää.

Etelä-Pohjanmaalla toimivista pk-yrityksistä 27 prosenttia aikoo ottaa ulkopuolista rahoitusta seuraavan vuoden aikana. Koko maan pk-yritysten keskuudessa ulkopuolista rahoitusta aikoo hankkia 23 prosenttia. Useimmiten alueen yritykset aikovat hankkia rahoitusta kone- ja laiteinvestointeihin, käyttöpääomaksi sekä rakennusinvestointeihin. Etelä-Pohjanmaan pk-yritykset aikovat hankkia ulkoista rahoitusta useimmiten pankista (94 %) tai Finnverasta (25 %).

Julkiset yrityspalvelut tunnetaan kokonaisuutena pk-yrityksissä heikosti. Parhaiten tunnetaan Finnvera ja TE-keskukset. Etelä-Pohjanmaan ja koko maan alueella vajaa kolmannes arvioi tuntevansa Finnveran erittäin tai melko hyvin, ja TE-keskuksen kohdalla vastaavat luvut ovat 27 % ja 22 %. Julkisten yrityspalvelujen koetaan olleen eniten hyödyksi yritysten perustamisessa.

Pk-yritykset ovat käyttäneet eniten TE-keskusten ja Finnveran palveluja. Parhaimmat arviot palveluasenteesta ja asiantuntemuksesta annetaan Tekesille ja Finnveralle. Finnveran tarjoamien palvelujen katsotaan Etelä-Pohjanmaan alueella edistäneen parhaiten pk-yritysten toimintaa. Koko maan osalta myös Tekesin ja TE-keskusten palvelut ovat edistäneet toimintaa melko hyvin. Etelä-Pohjanmaan alueella vastaajista viidenneksen mielestä Finnveran riskinotto on hyvällä tai erittäin hyvällä tasolla. Pääpankkinsa riskinottokyvyn arvioi hyväksi tai erittäin hyväksi 35 % alueen vastaajista.

JOHDANTO

Tässä pk-yritysten suhdannenäkymiä käsittelevässä tutkimuksessa on selvitetty suomalaisten pk-yritysten (alle 250 henkeä työllistävien yritysten) mielikuvia yleisestä ja oman yrityksen taloudellisesta kehityksestä. Tutkimuksen on tehnyt Taloustutkimus Oy Suomen Yrittäjien ja Finnvera Oyj:n toimeksiannosta elo-syyskuussa 2006.

Tutkimuksen kohderyhmänä ovat suomalaiset pk-yritykset. Otantalähteenä on käytetty Tilastokeskuksen toimialaluokitusta TOL 2002 sekä TDC Hakemistot Oy:n ylläpitämää Blue Book yritysrekisteriä, josta otanta on tehty kiintiöidyllä satunnaisotannalla. Otoksessa on kiintiöity yritysten toimiala, kokoluokka ja sijainti. Otokskoko on 3788 kohderyhmän vaatimukset täyttävää yritystä.

Tutkimusaineisto on kerätty internetkyselyinä 14.8.–15.9.2006. Valtaosa vastaajista värvättiin osallistumaan kyselyyn puhelimitse. Tiedonkeruu on toteutettu Taloustutkimus Oy:n CAWI-ohjelmalla (Computer Aided Web Interview). Raportin luvussa "Aineisto" on esitetty taustatietojakaumat haastatelluista yrityksistä Etelä-Pohjanmaan osalta.

Tutkimusprojektista ovat vastanneet Taloustutkimuksessa tutkimusjohtaja Ville Haikola ja yhteyspäällikkö Jyrki Kärpänoja, Suomen Yrittäjissä ekonomisti Harri Hietala ja Finnvera Oyj:ssä apulaisjohtaja Tuomo Holopainen.

1) Raportin alueelliset viittaukset tarkoittavat pääsääntöisesti sivulla 6 olevan kartan mukaista aluejakoa. Joissain raporteissa on lisäksi käytetty Suomen Yrittäjien aluejakoa (Helsinki, Pääkaupunkiseutu ja Keski-Pohjanmaa).

2) Aikasarjoissa ja kuvioissa olevat luvut ovat vuoden 1999 syksyyn asti koko Uudenmaan alueen lukuja (Helsinki, Pääkaupunkiseutu ja Uusimaa).

3) Tutkimustuloksissa esiintyy muutamissa kohdissa käsite 'saldoluku'. Se kuvaa kyseisten kysymysten kohdalla positiivisista ja negatiivisista vastauksista laskettua prosenttilukujen erotusta.

Esimerkiksi: Pk-yritysten yleiset suhdannenäkymät seuraavan vuoden aikana

paranee 39 %, huononee 9 % ⇒ saldoluku = + 30 %

AINEISTO

Seuraavassa taulukossa on esitetty painottamattomat taustatietojakaumat haastatelluista yrityksistä. Kunkin alueen aineisto on painotettu alueen yrityskannan kokoluokka- ja toimialajakaumaa vastaavaksi. Tämä painotus tehtiin jälkikäteen myös kevään 2006 aluetuloksille, joita ei kevään alueraportteihin painotettu. Painotettua otoskokoä käytetään laskentaperusteena, koska tällöin otoksen perusteella lasketut tulokset voidaan yleistää koskemaan koko tutkimuskohteena olevaa pk-sektoria.

TAUSTATIETOJA ALUEELTA HAASTATELLUISTA YRITYKSISTÄ:

PK-YRITYSBAROMETRI 2/2006 - Aineiston rakenne -

		n=	%
ALUE	ETELÄ-POHJANMAA	257	7 %
PÄÄTOIMIALA	Teollisuus (TOL: D)	38	15 %
	Rakentaminen (TOL: F)	63	25 %
	Kauppa (TOL: G)	81	32 %
	Palvelut (TOL:H, I, K, O)	75	29 %
HENKILÖKUNNAN MÄÄRÄ	Alle 5 henkilöä	139	54 %
	5 - 9 henkilöä	50	19 %
	10 - 19 henkilöä	38	15 %
	20 - 49 henkilöä	22	9 %
	50+ henkilöä	8	3 %
LIIKEVAIHTO VUONNA 2006	Alle 0,20 milj. euroa	78	30 %
	0,20 - 0,49 milj. euroa	54	21 %
	0,50 - 1,49 milj. euroa	58	23 %
	1,50+ milj. euroa	64	25 %
	Ei vastausta	3	1 %
YRITYKSEN KASVUHAKUISUUS	Voimakkaasti kasvuhakuinen	17	7 %
	Kasvaa mahdollisuuksien mukaan	106	41 %
	Pyrkii säilyttämään asemansa	95	37 %
	Ei kasvutavoitetta	35	14 %
	Toiminta loppuu seuraavan vuoden aikana	4	2 %
YRITYKSELLÄ VIENTITOIMINTAA	Ei	190	74 %
	Kyllä, vie itse suoraan	39	15 %
	Kyllä, tuotteita viedä osana toisen yrityksen tuotekokonaisuutta	36	14 %
YRITYKSEN PERUSTAMISVUOSI	- 1995	150	58 %
	1996 - 2000	37	14 %
	2001 - 2006	68	26 %
VASTAAJAN ASEMA	Yrittäjä	221	86 %
	Palkattu toimitusjohtaja	26	10 %
	Muut	10	4 %

PK-YRITYSBAROMETRIN ALUEJAKO

1. Uusimaa, erilliset raportit:
 - Helsinki
 - Pääkaupunkiseutu (pl. Helsinki)
 - Uusimaa (pl. Helsinki ja Pääkaupunkiseu)
2. Varsinais-Suomi
3. Satakunta
4. Kanta-Häme
5. Päijät-Häme
6. Pirkanmaa
7. Kymenlaakso
8. Etelä-Karjala
9. Etelä-Savo
10. Pohjois-Savo
11. Pohjois-Karjala
12. Keski-Suomi
13. Etelä-Pohjanmaa
14. Pohjanmaa
15. Keski-Pohjanmaa
16. Pohjois-Pohjanmaa
17. Kainuu
18. Lappi



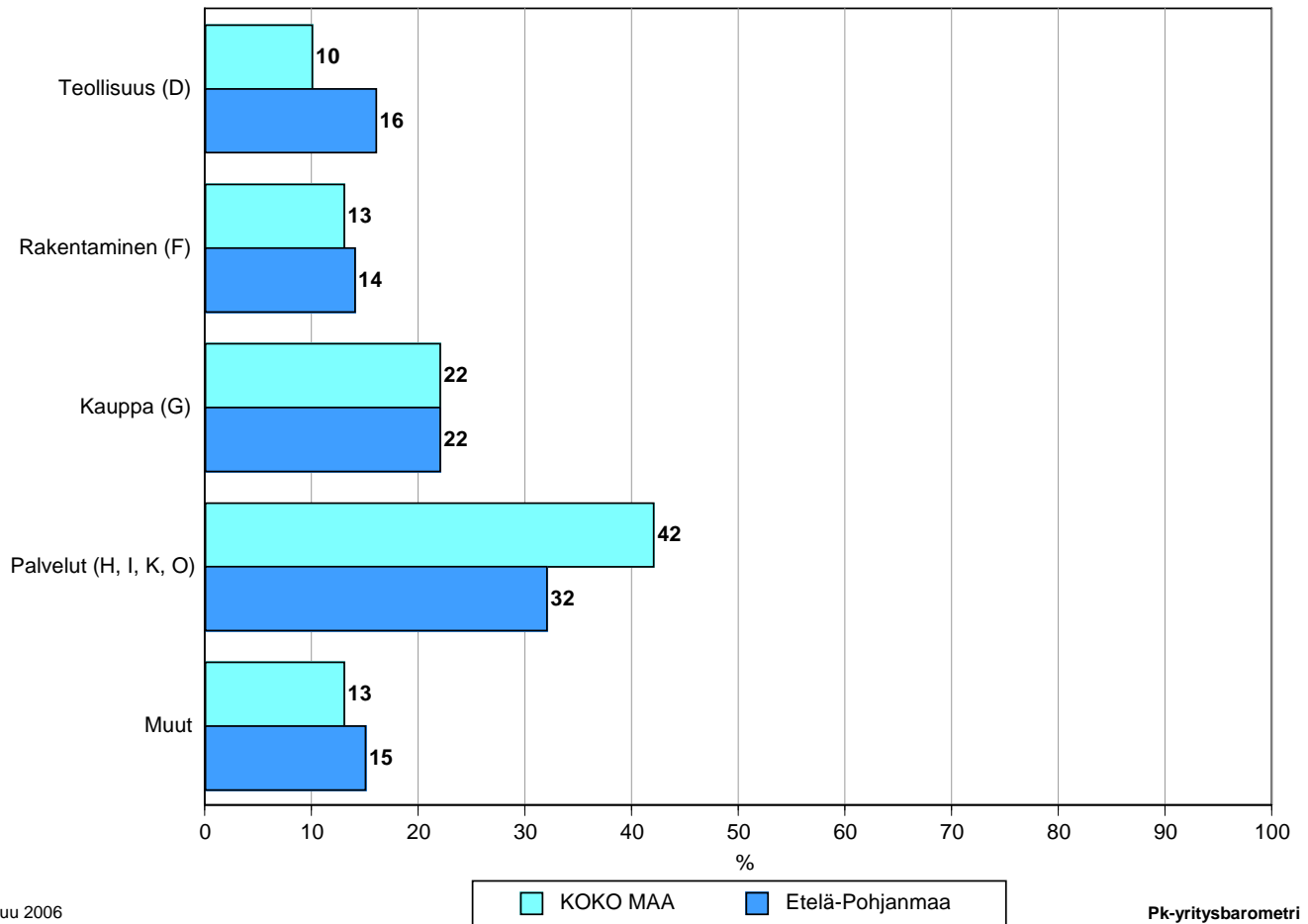
Pohjanmaan alueraportissa ovat mukana Etelä-Pohjanmaan Yrittäjät ja Rannikko-Pohjanmaan Yrittäjät.

Tutkimustulokset

1 Etelä-Pohjanmaan ja koko maan yritykset

Suomessa oli vuonna 2004 232 305 yritystä.¹ Näistä yrityksistä noin 9600 toimi Etelä-Pohjanmaalla. Etelä-Pohjanmaalla on teollisuuden ja rakennusalan yrityksiä suhteellisesti enemmän ja palvelualueiden yrityksiä suhteellisesti vähemmän kuin koko maassa keskimäärin. Tukku- ja vähittäiskaupan alalla toimivien yritysten suhteellinen osuus on Etelä-Pohjanmaalla sama kuin koko maassa.²

1. YRITYSTEN OSUUDET ERI TOIMIALOILLA



Lokakuu 2006
Alkuperätunniste 4481/JKÄ/VH/ss/sjs

Pk-yrittäjäbarometri
Syksy 2006

Toimialan nimen jäljessä on sulussa Tilastokeskuksen toimialaluokituksen (TOL 2002) mukainen toimialanumero.

¹ Lähde: Tilastokeskus: Yritys- ja toimipaikkarekisteri

² Yritystiedot, lähde: Tilastokeskus, Yritys- ja toimipaikkarekisteri. Yritysmäärä on arvioitu Tilastokeskuksen alueellisten toimipaikkatietojen perusteella. Alueen yritysmääränä on käytetty lukua, joka on saatu kertomalla alueen toimipaikkojen määrä koko maan yritysten lukumäärän ja toimipaikkojen lukumäärän suhteella.

2 Yritykset ja työllisyys

Etelä-Pohjanmaalla toimivissa yksityisen sektorin yrityksissä ja yhteisöissä työskenteli vuonna 2003 noin 39300 työntekijää³. Työttömyysaste oli vuoden 2006 toisella neljänneksellä Tilastokeskuksen työvoimatiedustelun mukaan koko maassa 9,1 % ja Etelä-Pohjanmaalla 10,8 %.

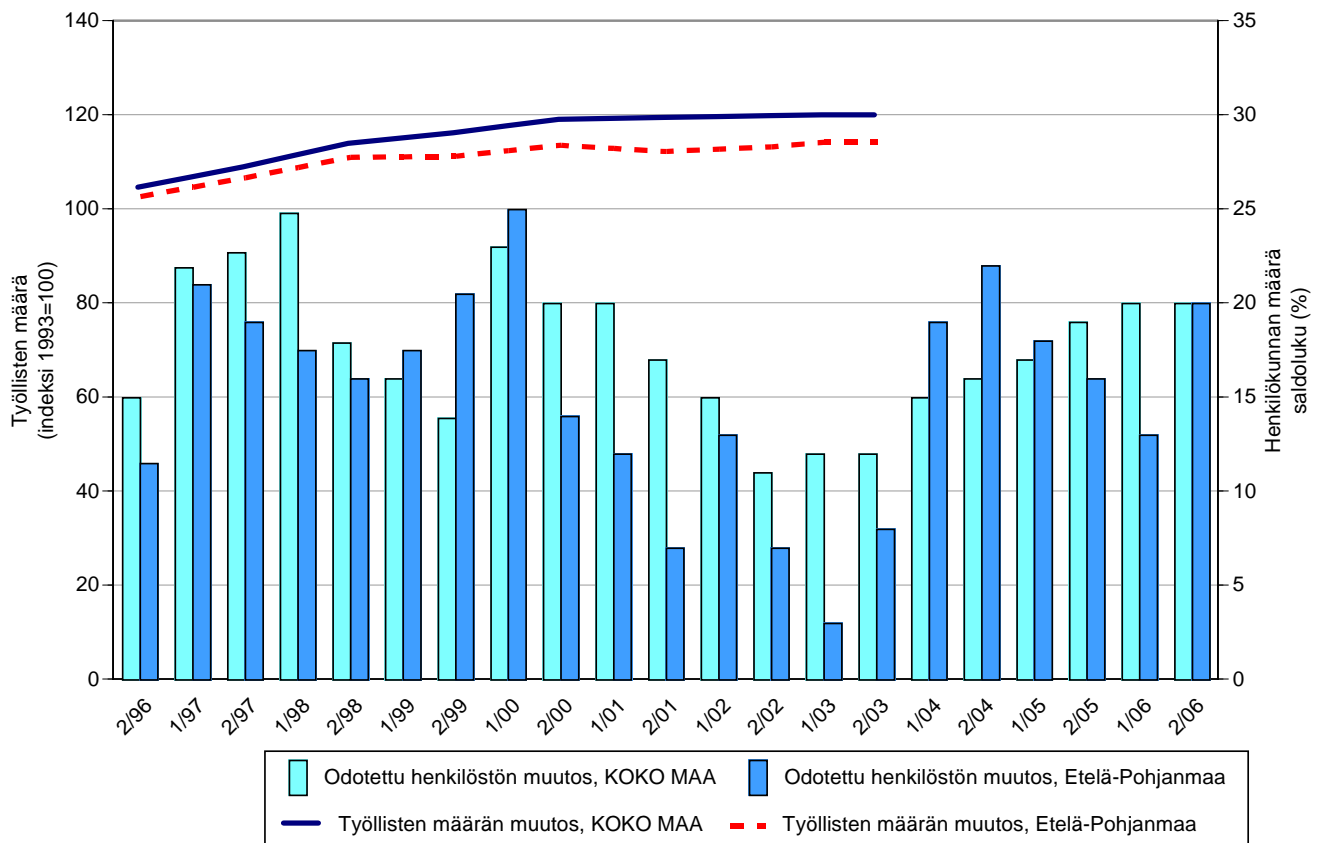
Taulukko 2: Pk-yritysten suhdannenäkymät henkilökunnan määrän osalta seuraavan vuoden kuluttua.

	Suurempi %	Yhtä suuri %	Pienempi %	Saldoluku %
KOKO MAA	25	70	5	20
Etelä-Pohjanmaa	22	75	3	20

Etelä-Pohjanmaalla toimivat pk-yritykset odottavat edelleen työllisyyden paranevan seuraavan vuoden aikana ja henkilökunnan määrän suhdannenäkymiä kuvaava saldoluku on alueella sama kuin koko maassa keskimäärin. Henkilökunnan määrän suhdannenäkymät ovat Etelä-Pohjanmaalla nyt selvästi paremmat kuin syksyllä 2005. Koko maassa henkilökunnan määrän suhdannenäkymät ovat hieman paremmat kuin vuosi sitten.

Seuraavassa kuviossa on verrattu Etelä-Pohjanmaan työllisten määrää (indeksi 1993=100) ja pk-yritysten henkilökunnan määrän suhdannenäkymiä seuraavan vuoden aikana⁴. Tuorein käytettävissä oleva tieto on Tilastokeskuksen työssäkäyntitilastosta vuodelta 2003.

2. HENKILÖKUNNAN MÄÄRÄN MUUTOSODOTUKSET SEURAAVAN VUODEN AIKANA SEKÄ TYÖLLISTEN MÄÄRÄN TILASTOITU MUUTOS



Lokakuu 2006
Alkuperätunniste 4481/JKÄ/VH/ss/jso

Pk-yritysbarometri
Syksy 2006

³ Lähde: Tilastokeskus, Työssäkäyntitilasto.

⁴ Kysymysmuoto muuttui 1/2000. Tätä aiemmin kysyttiin suhdannenäkymät seuraavan puolen vuoden aikana.

3 Pk-yritysten suhdannenäkymät

3.1 Yleiset suhdannenäkymät

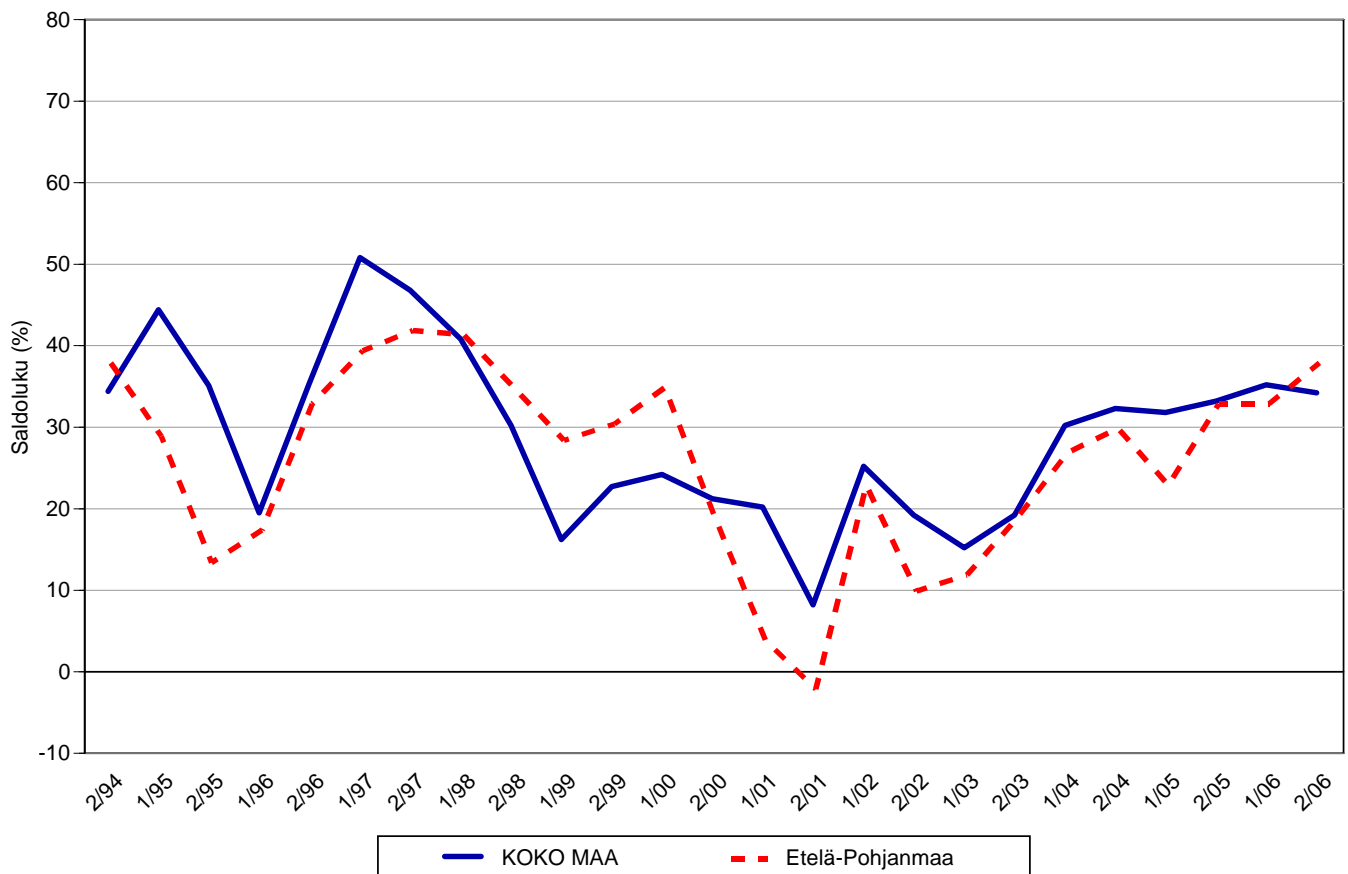
Taulukko 3.1: Pk-yritysten suhdannenäkymät oman yrityksen kannalta lähimmän vuoden aikana.

	Paranee	Pysyy ennallaan	Huononee	Saldoluku
	%	%	%	%
KOKO MAA	41	51	7	34
Etelä-Pohjanmaa	46	47	7	38

Pk-yritykset odottavat suhdanteiden paranevan lähimmän vuoden aikana Etelä-Pohjanmaalla ja koko maassa oman yrityksen kannalta. Etelä-Pohjanmaalla toimivista pk-yrityksistä edelleen lähes joka toinen ennakoii suhdannenäkymien lähimmän vuoden aikana paranevan ja seitsemän prosenttia yrityksistä ennakoii suhdanteiden heikkenevän. Alueen pk-yritysten yleiset suhdannenäkymät ovat paremmat kuin koko maan pk-yrityksillä keskimäärin.

Seuraavasta kuviosta nähdään pk-yritysten yleisten suhdannenäkymien kehitys tutkimusjaksosta 2/94 lähtien. Kevään 2006 tilanteeseen verrattuna Etelä-Pohjanmaalla toimivien pk-yritysten suhdannenäkymät ovat lähimmän vuoden aikana nousussa, kun taas koko maassa keskimäärin ne ovat melko samalla tasolla.

3.1 YLEISET SUHDANNENÄKYMÄT LÄHIMMÄN VUODEN AIKANA



3.2 Suhdannenäkymät osatekijöittäin

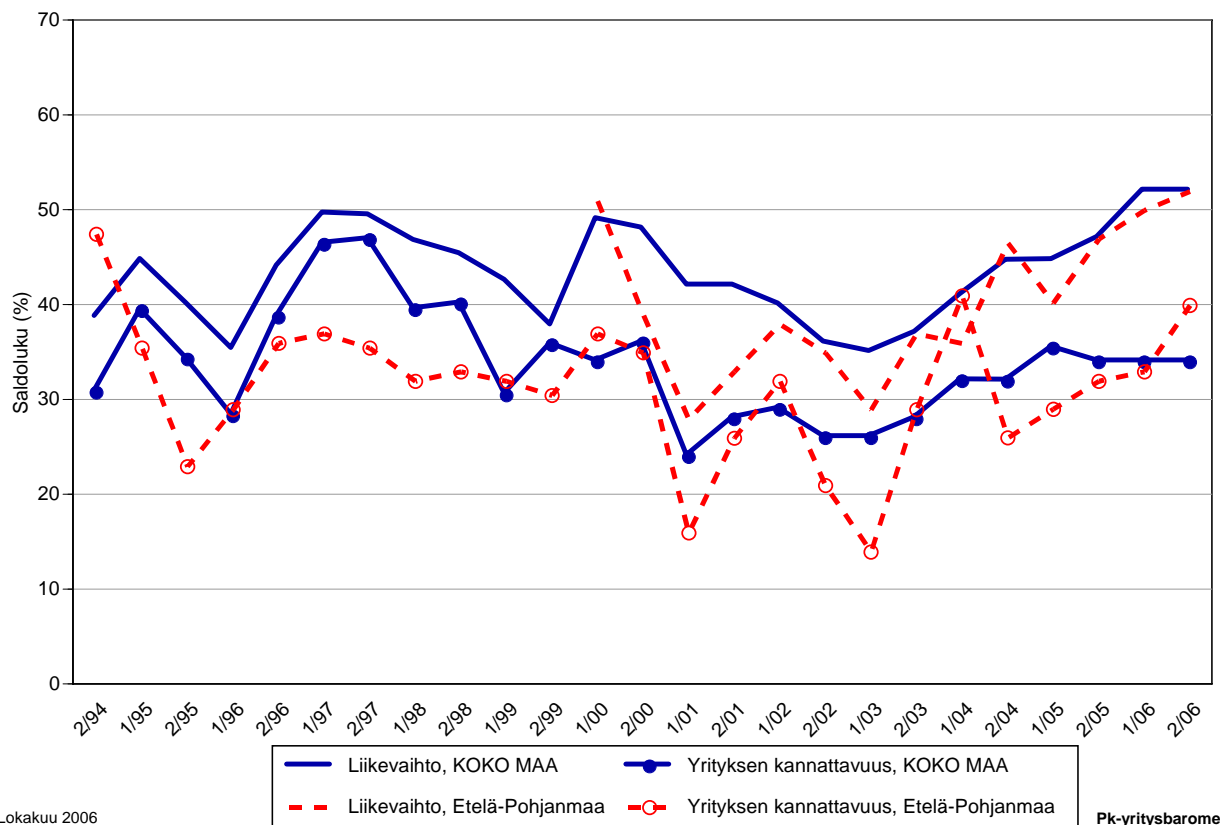
Taulukko 3.2: Pk-yritysten suhdannenäkymät osatekijöittäin seuraavan vuoden kuluttua.

	Liikevaihto	Investointien arvo	Viennin arvo	Tuonnin arvo	Tuotanto-kustannukset	Yrityksen kannattavuus	Vakavaraisuus	Tuotekehitys-panostukset
KOKO MAA								
Suurempi	60	24	18	18	41	45	44	29
Yhtä suuri	32	61	74	74	51	43	49	64
Pienempi	8	15	8	8	8	12	7	7
Saldoluku (%)	52	9	11	10	32	34	37	21
Etelä-Pohjanmaa								
Suurempi	60	24	18	18	37	47	53	34
Yhtä suuri	33	57	72	70	52	47	44	59
Pienempi	7	19	9	12	10	6	4	6
Saldoluku (%)	52	5	9	6	27	40	49	28

Koko maan ja Etelä-Pohjanmaan pk-yritysten suhdannenäkymät ovat seuraavan vuoden kuluttua kaikkien osatekijöiden suhteen edelleen positiivisia. Etelä-Pohjanmaalla toimivien pk-yritysten suhdannenäkymät ovat keskimäärin paremmat yrityksen kannattavuuden, vakavaraisuuden ja tuotekehityspanostusten osalta. Investointien, viennin ja tuonnin arvon ja tuotantokustannusten kasvua ennakoii saldoluvun mukaan pienempi osuus Etelä-Pohjanmaan pk-yrityksistä kuin koko maassa keskimäärin.

Seuraavasta kuvioista nähdään pk-yritysten liikevaihdon ja yrityksen kannattavuuden suhdannenäkymien⁵ kehitys jaksosta 2/94 lähtien. Erityisesti kannattavuuden suhdannenäkymät ovat Etelä-Pohjanmaalla selvästi korkeammalla tasolla kuin keväällä 2006.

3.2 SUHDANNENÄKYMÄT SEURAAVAN VUODEN KULUTTUA



Lokakuu 2006
Alkuperätunniste 4481/JKÄ/VH/ss/jsj

Pk-yritysbarometri
Syksy 2006

⁵ Kysymysmuoto muuttui 1/2000. Tätä aiemmin kysyttiin suhdannenäkymät seuraavan puolen vuoden aikana.

4 Pk-yritysten kehittämistarpeet

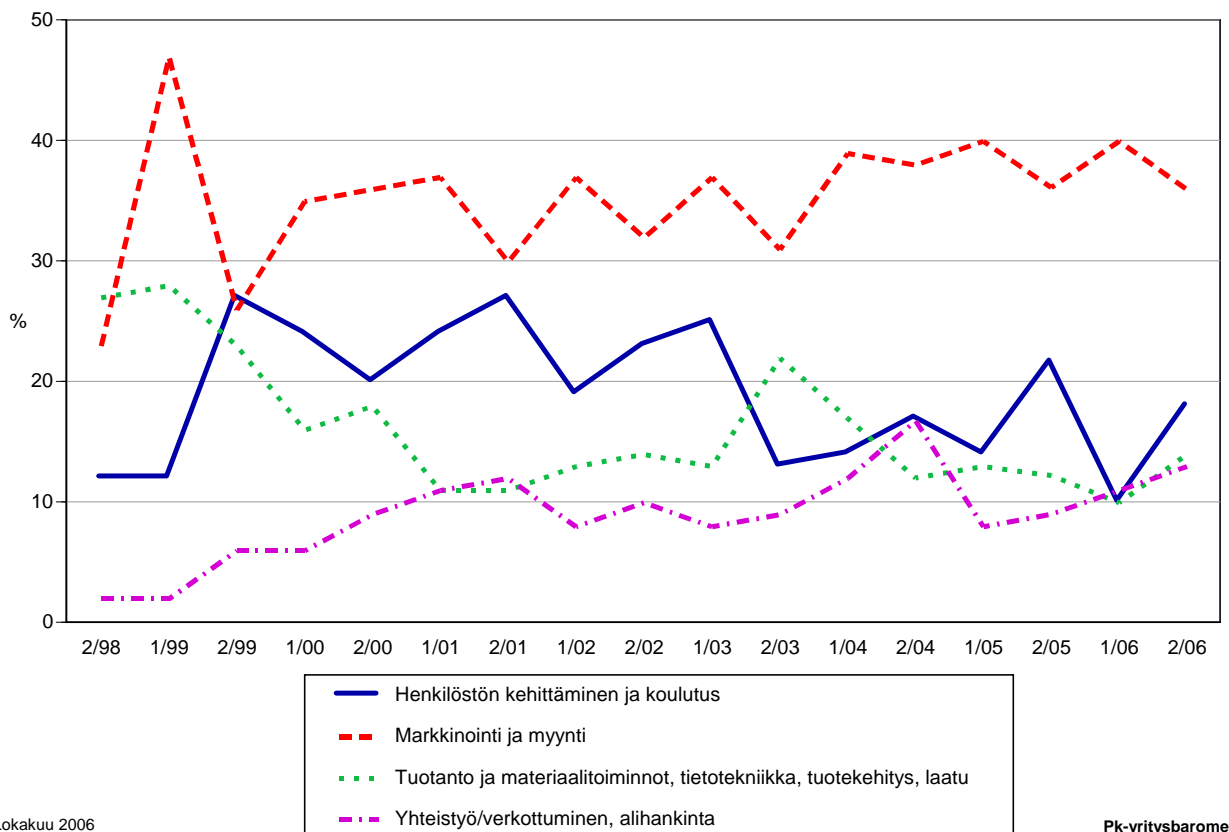
Taulukko 4: Pk-yrityksillä eniten kehittämistarvetta tällä hetkellä.

	KOKO MAA %	Etelä-Pohjanmaa %
Johtaminen	5	7
Henkilöstön kehittäminen ja koulutus	19	18
Markkinointi ja myynti	34	36
Vienti ja kansainvälistyminen	3	3
Rahoitus, talous ja laskentatoimi	7	5
Tuotanto ja materiaalityönnöt, tietotekniikka, tuotekehitys, laatu	11	14
Yhteistyö/verkottuminen, alihankinta	16	13
Ympäristö- ja muiden säädosvaatimusten ottaminen huomioon toiminnassa	3	2
Muu	1	1
Ei kehittämistarvetta/ Ei osaa sanoa	0	-

Koko maan ja Etelä-Pohjanmaan alueen pk-yritysten kehittämistarpeet ovat hyvin samankaltaisia. Etelä-Pohjanmaan pk-yrityksissä koetaan olevan koko maan keskiarvon tavoin eniten kehittämistarvetta markkinoinnissa ja myynnissä. Seuraavaksi eniten kehittämistarvetta sekä alueen että koko maan pk-yrityksillä on henkilöstön kehittämisessä ja koulutuksessa.

Markkinointiin ja myyntiin liittyvät kehittämistarpeet ovat vähentyneet jonkin verran Etelä-Pohjanmaalla toimivien pk-yritysten keskuudessa kevään 2006 tilanteeseen verrattuna kun taas henkilöstön kehittämiseen liittyvät tarpeet ovat selvästi nousseet.

4. PK-YRITYSTEN KEHITTÄMISTARPEET - Etelä-Pohjanmaa -



5 Pk-yritysten kehittämisen pahimmat esteet

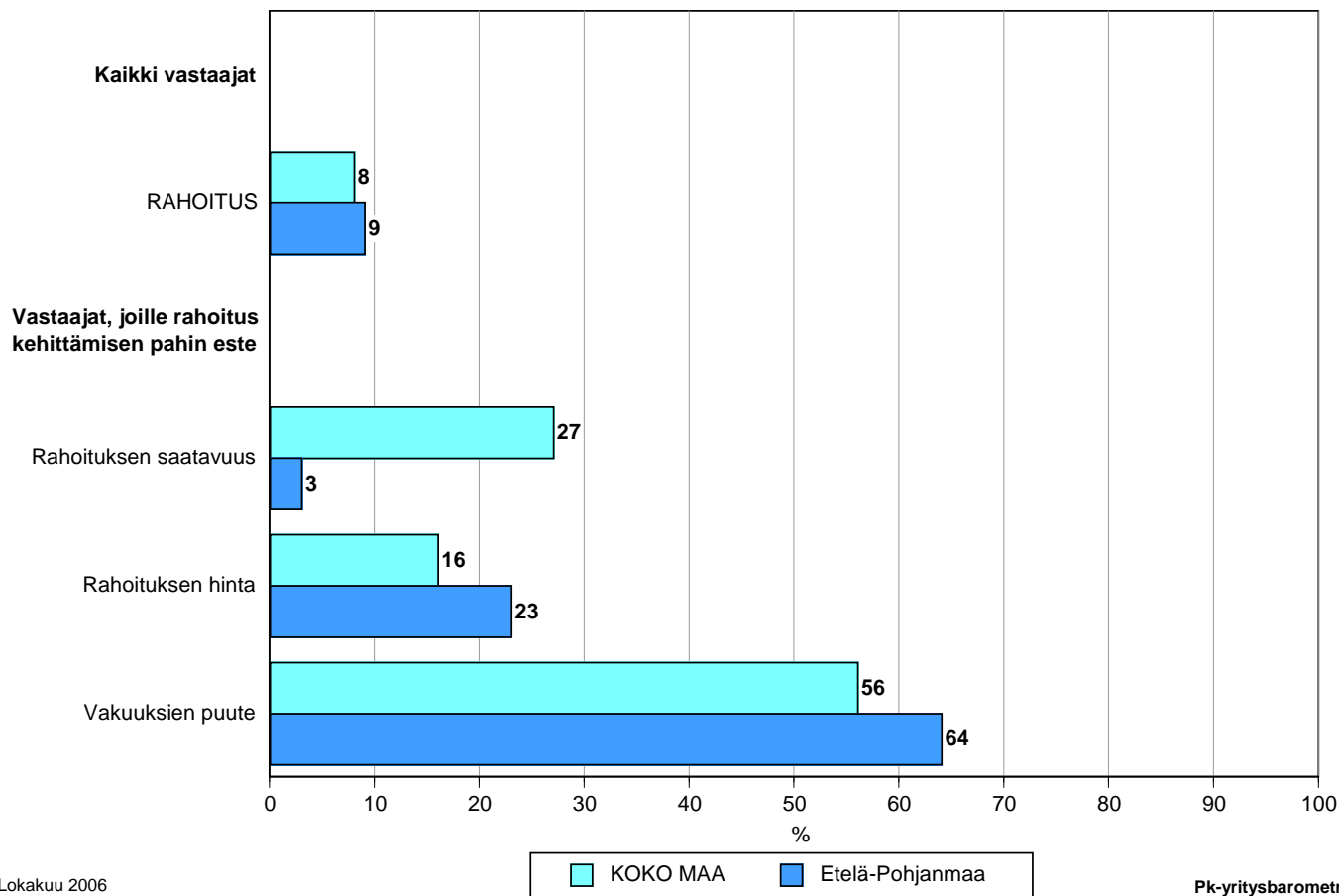
Taulukko 5: Pk-yritysten kehittämisen pahimmat esteet.

	KOKO MAA	Etelä-Pohjanmaa
	%	%
YRITYSTOIMINNAN SÄÄTELY	8	7
byrokrazia	2	3
työlainsäädäntö	1	1
työehtosopimukset	1	0
muu sääntely	2	1
KUSTANNUSTASO	17	16
verotus	4	2
palkkataso	2	3
työn sivukulut	7	9
muut tuotantokustannukset	3	1
KILPAILUTILANNE	24	25
kireä kilpailutilanne	17	18
markkinoiden liiallinen keskittyminen	2	1
julkisen sektorin elinkeinotoiminta	1	-
markkinoita vääristävät tuet	1	1
harmaa talous, konkurssit jne.	1	1
kysynnän riittämättömyys	2	3
RAHOITUS	8	9
rahoituksen saatavuus	2	0
rahoituksen hinta	1	2
vakuuksien puute	4	6
RESURSSITEKIJÄT	28	30
ammattitaitoisen työvoiman saatavuus	15	16
alihankkijoiden/osatoimittajien		
saatavuus	2	1
toimitilat	3	5
koneet ja laitteet	1	1
muut resurssitekijät, esim. raaka-aineet	4	4
YLEINEN SUHDANNE-/MAAILMANTILANNE	10	7
MUUT TEKIJÄT	3	4
EI OSAA SANOA	2	2

Etelä-Pohjanmaalla pk-yritysten kehittämisen pahimpia esteitä ovat edelleen kilpailutilanteeseen ja resurssitekijöihin liittyvät tekijät. Resurssitekijöistä erityisesti ammattitaitoisen työvoiman saatavuuteen liittyvät ongelmat koetaan alueen pk-yritysten keskuudessa yrityksen kehittämisen esteiksi. Koko maan pk-yritysten tuloksiin verrattuna kustannustasoa, yritystoiminnan säätelyä sekä yleistä suhdanne- tai maailmantilannetta ei alueella koeta niin suuriksi kehittämisen esteiksi kuin muualla maassa. Kilpailutilanteeseen, rahoitukseen ja resurssitekijöihin liittyvät tekijät koetaan hieman suuremmiksi kehittämisen esteiksi.

Rahoitukseen liittyvät tekijät ovat kehittämisen pahimpana esteenä yhdeksällä prosentilla Etelä-Pohjanmaan pk-yrityksistä. Näistä yrityksistä vakuuksien puute on pahimpana esteenä noin 64 prosentilla ja rahoituksen hinta joka neljännellä. Rahoituksen saatavuuden kokee ongelmaksi vain kolme prosenttia alueella. Etelä-Pohjanmaalla toimivat pk-yritykset kokevat rahoituksen olevan hieman suurempi kehittämisen este kuin koko maan pk-yritykset keskimäärin. Rahoituksen merkitys yritysten kehittämisen esteenä on keskimäärin laskenut jonkin verran koko maassa ja on samalla tasolla Etelä-Pohjanmaan alueella verrattuna kevään 2006 bareometriin.

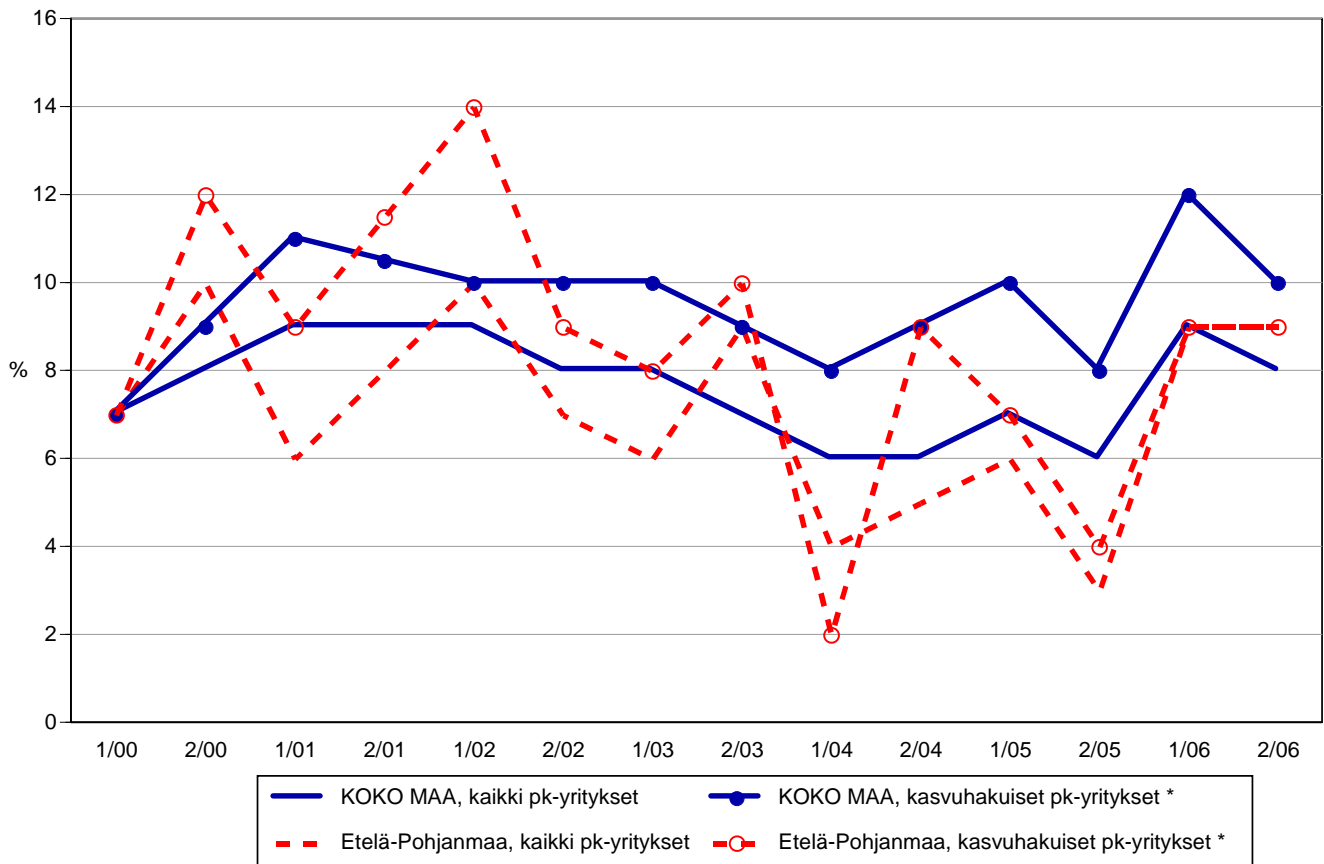
5.1 PK-YRITYSTEN KEHITTÄMISEN ESTEET - Rahoitus -



Lokakuu 2006
Alkuperätunniste 4481/JKÄ/VH/ss/jso

Pk-yrittäjäbarometri
Syksy 2006

5.2 PK-YRITYSTEN KEHITTÄMISEN ESTEET - Rahoitus kokonaisuudessaan -



Lokakuu 2006
Alkuperätunniste 4481/JKÄ/VH/ss/jsa

*) Yritys on voimakkaasti kasvuhakuinen tai pyrkii kasvamaan mahdollisuuksien mukaan

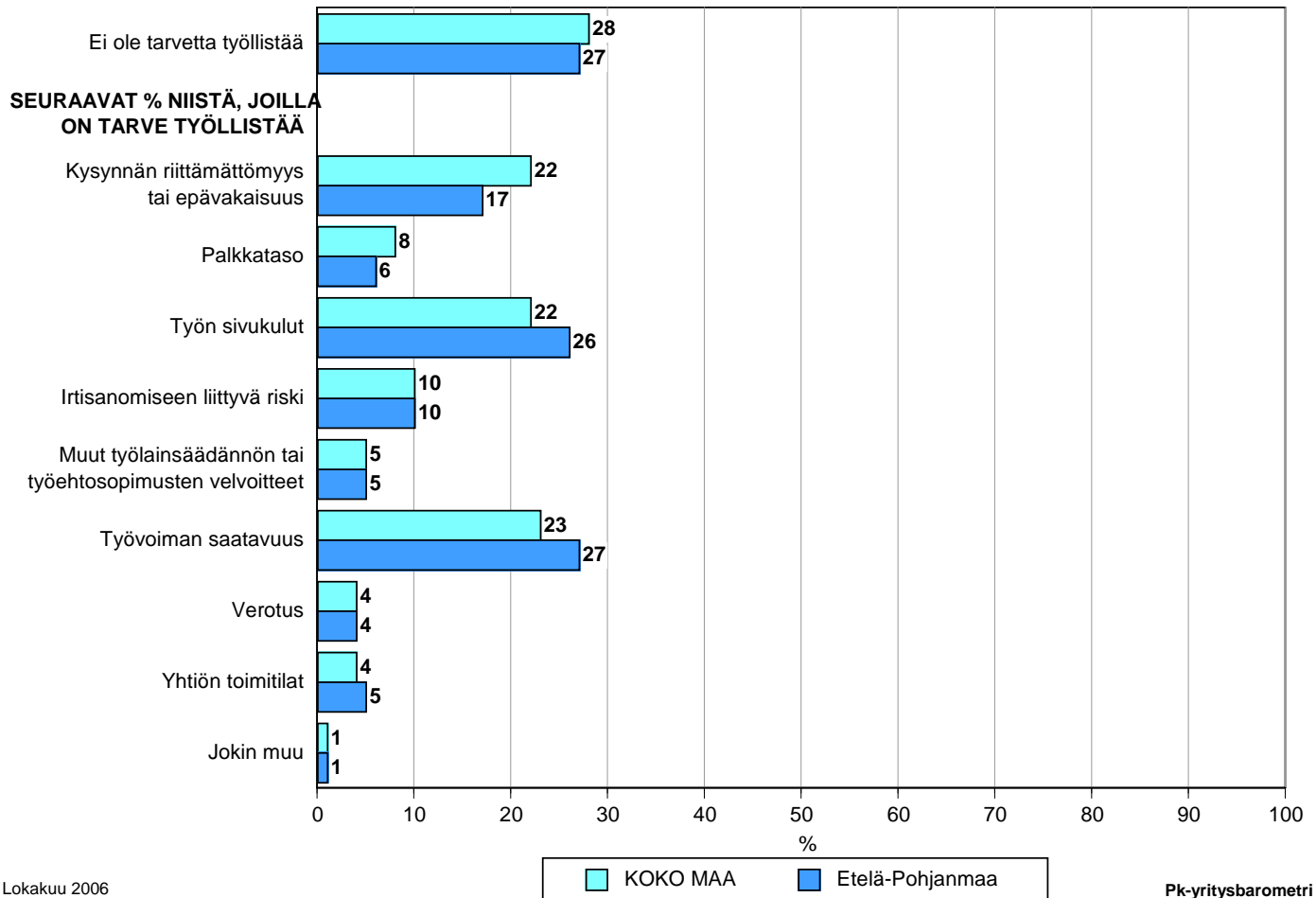
Pk-yrittäjäbarometri
Syksy 2006

Kehittämisen esteitä ei kysytty jaksolla 2/01.

6 Pk-yritysten työllistämisen esteet

Etelä-Pohjanmaan pk-yrityksillä työllistämisen suurimmat esteet ovat työvoiman saatavuus, työn sivukulut ja kysynnän riittämättömyys tai epävakaisuus. Työvoiman saatavuuden osuus on noussut pahimmaksi työllistämisen esteeksi. Alueen pk-yrityksistä, joilla on tarve työllistää yli joka neljäs pitää nyt työvoiman saatavuutta työllistämisen esteenä. Lähes yhtä moni pitää työn sivukuluja ja joka kuudes kysynnän riittämättömyyttä työllistämisen pahimpana esteenä. Etelä-Pohjanmaan yrityksistä 27 prosentilla ja koko maan pk-yrityksistä 28 prosentilla ei ole tarvetta työllistää.

6. PK-YRITYSTEN TYÖLLISTÄMISEN SUURIN ESTE



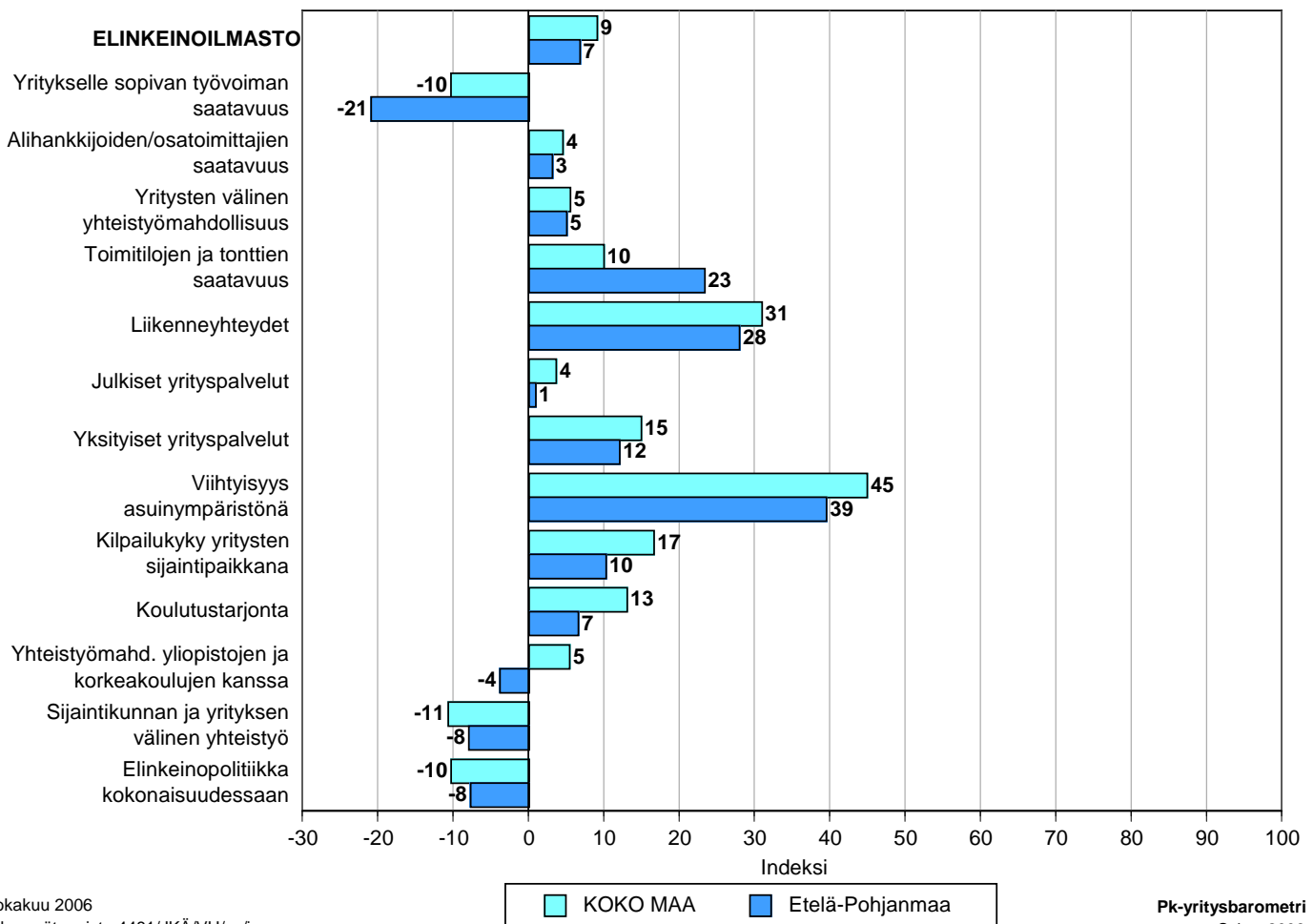
Lokakuu 2006
Alkuperätunniste 4481/JKÄ/VH/ss/js

Pk-yritysbarometri
Syksy 2006

7 Elinkeinoilmasto

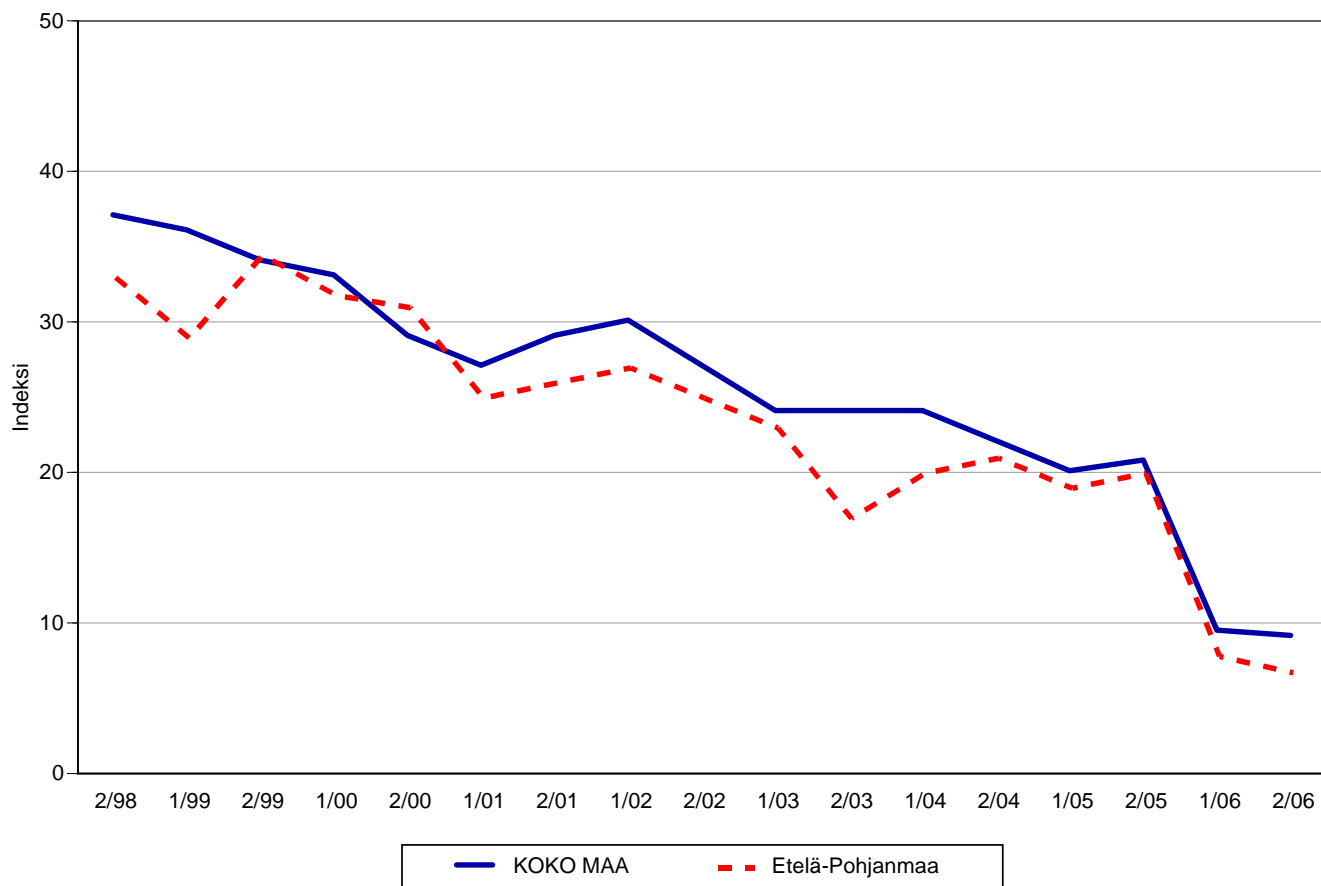
Yrityksen sijaintikuntaan elinkeinon harjoittamisen näkökulmasta ollaan Etelä-Pohjanmaalla jonkin verran tyytymättömpiä kuin koko maassa keskimäärin. Tyytyväisimpiä Etelä-Pohjanmaalla sijaitsevat pk-yritykset ovat alueen viihtyisyyteen asuin ympäristönä ja liikenneyhteyksiin. Keskimääräistä tyytyväisempiä Etelä-Pohjanmaalla ollaan myös toimitilojen ja tonttien saatavuuteen. Kaikkein tyytymättömiä alueella ollaan yritykselle sopivan työvoiman saatavuuteen, joka on koko maan keskiarvoa selvästi alempi. Sen lisäksi tyytymättömiä Etelä-Pohjanmaalla ollaan elinkeinopolitiikkaan kokonaisuudessaan sekä sijaintikunnan ja yrityksen väliseen yhteistyöhön. Kokonaisuutena tyytyväisyys elinkeinoilmastoon on Etelä-Pohjanmaalla ja myös koko maassa edelleen laskusuunnassa. Aiemmin kysytty tekijä 'yhteiskunnalliset turvallisuuspalvelut' ei ollut mukana syksyn 2006 tutkimuksessa.

7.1 ELINKEINOILMASTO



7.2 ELINKEINOILMASTO

- Keskiarvo sijaintikunnan elinkeinoilmastoa koskevista väittämistä -



Lokakuu 2006
Alkuperätunniste 4481/JKÄ/VH/ss/jso

Pk-yritysbarometri
Syksy 2006

8 Pk-yritysten kasvuhakuisuus

Taulukko 6: Pk-yritysten kasvuhakuisuus.

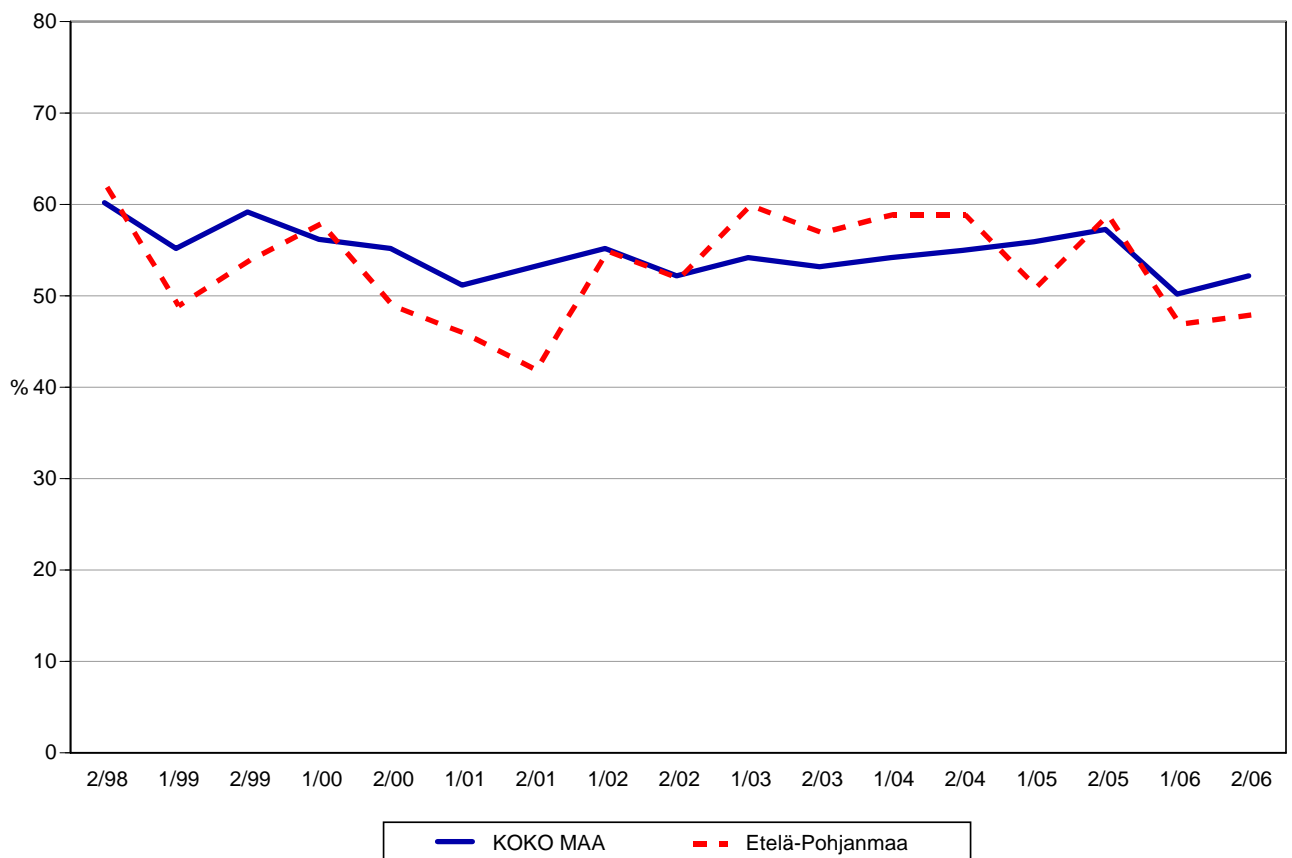
	KOKO MAA	Etelä-Pohjanmaa
	%	%
Olemme voimakkaasti kasvuhakuinen	10	8
Pyrimme kasvamaan mahdollisuuksien mukaan	42	40
Pyrimme säilyttämään asemamme	33	37
Yrityksellämme ei ole kasvutavoitteita	14	14
Toiminta loppuu seuraavan vuoden aikana	1	1

Etelä-Pohjanmaalla on suhteellisesti heiman vähemmän voimakkaasti kasvuhakuisia pk-yrityksiä kuin koko maassa keskimäärin. Yrityksen toiminnan loppumista seuraavan vuoden aikana ennakoiti prosentti koko maan ja Etelä-Pohjanmaan pk-yrityksistä. Ilman kasvutavoitteita olevien yritysten määrä on 14 prosenttia koko maan ja Etelä-Pohjanmaan pk-yritysten keskuudessa. Tärkeimpänä kasvukeinonaan alueen pk-yritykset pitävät uusien tuotteiden ja palvelujen kehittämistä, myynnin ja markkinoinnin lisäämistä sekä yhteistyön lisäämistä muiden yritysten kanssa.

Voimakkaasti tai mahdollisuuksien mukaan kasvavia pk-yrityksiä on Etelä-Pohjanmaalla yhteensä 48 prosenttia ja koko maassa 52 prosenttia. Kasvuhakuisten yritysten osuudet ovat sekä koko maassa että Etelä-Pohjanmaan alueella hieman lisääntyneet.

8. PK-YRITYSTEN KASVUHAKUISUUS

- Voimakkaasti ja mahdollisuuksien mukaan kasvavien yritysten osuus kaikista yrityksistä -



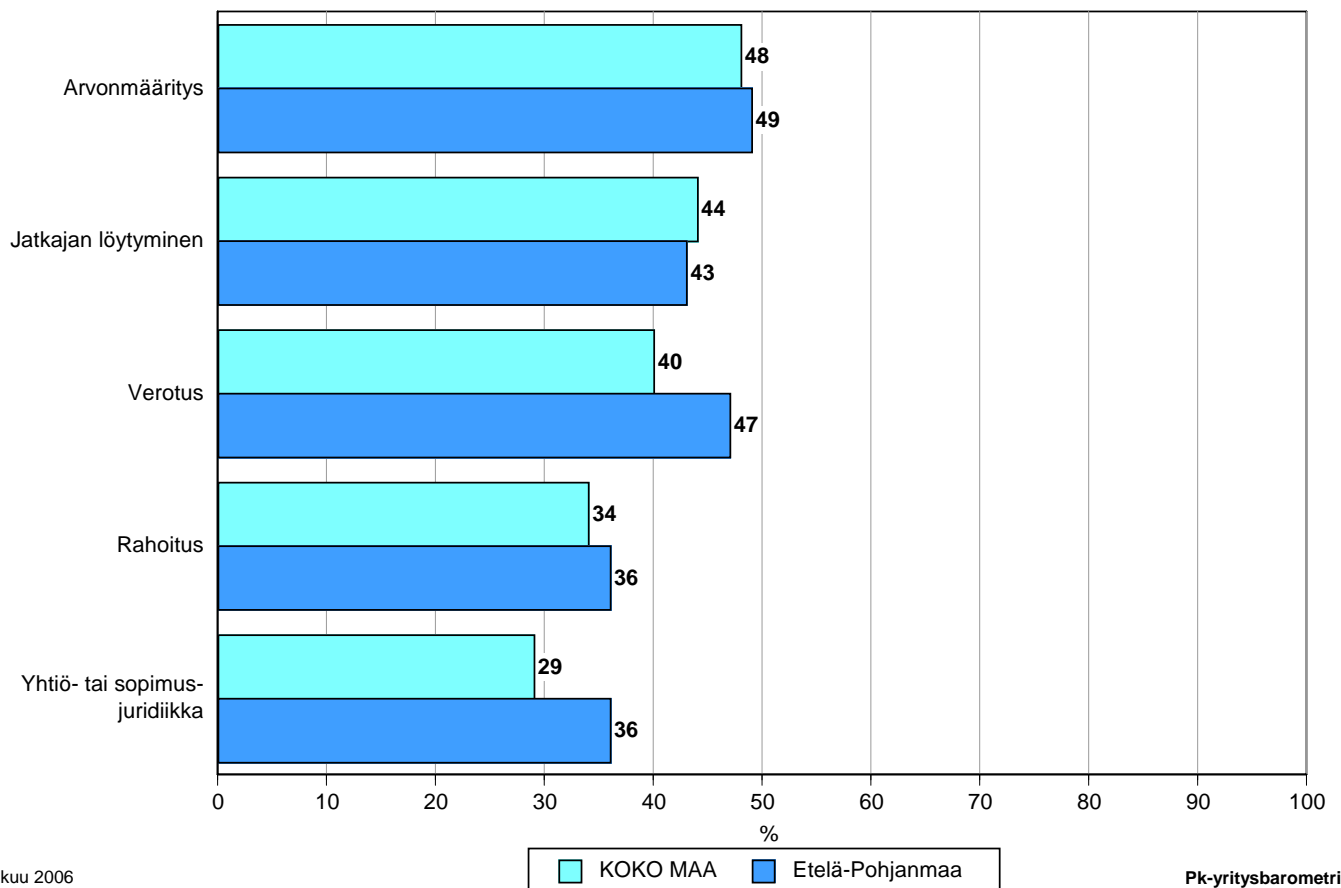
9 Sukupolven- tai omistajanvaihdokset

Taulukko 7: Sukupolven- tai omistajanvaihdokset pk-yrityksissä.

	KOKO MAA %	Etelä-Pohjanmaa %
SUKUPOLVEN- TAI OMISTAJANVAIHDOS ODOTETTAVISSA LÄHIMMÄN 5 VUODEN AIKANA		
Ei	71	65
Kyllä, 1-2 vuoden sisällä	7	11
Kyllä, 3-5 vuoden sisällä	12	13
Ei osaa sanoa	9	11

Etelä-Pohjanmaan alueella on sukupolven- tai omistajanvaihdos odotettavissa lähimmän viiden vuoden aikana noin joka neljännessä pk-yrityksessä. Sekä Etelä-Pohjanmaalla että koko maassa keskimäärin suurimmat haasteet sukupolven- tai omistajanvaihdosta aikoville yrityksille ovat arvonmääritys, verotus ja jatkajan löytäminen.

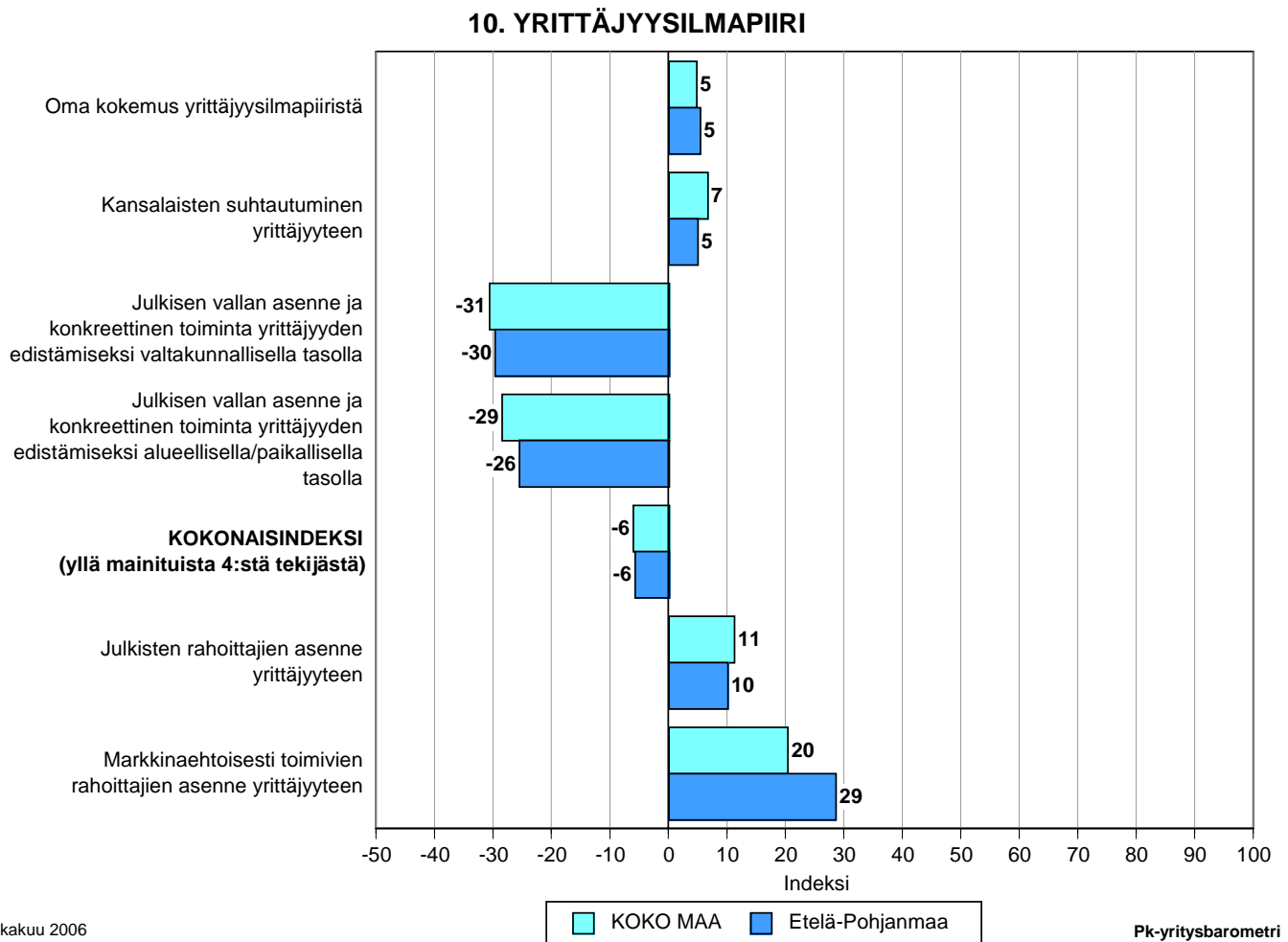
9. ODOTETTAVISSA OLEVAT ONGELMAT SUKUPOLVEN- TAI OMISTAJANVAIHDOKSEEN LIITTYVISSÄ ASIOISSA - Yritykset, joissa vaihdos odotettavissa lähimmän 5 vuoden aikana -



10 Yrittäjyysilmapiiri

Yrittäjyysilmapiirin kokonaisindeksi on Etelä-Pohjanmaan alueella ja koko maassa keskimäärin -6. Indeksien osatekijöistä kansalaisten suhtautuminen ja oma suhtautuminen yrittäjyyteen arvioidaan positiivisiksi tekijöiksi. Julkisen vallan asenne ja toimet arvioidaan selkeästi negatiivisiksi sekä Etelä-Pohjanmaan että koko maan osalta.

Julkisten rahoittajien asenne yrittäjyyteen arvioidaan Etelä-Pohjanmaan alueella melko samalle tasolle kuin koko maassa keskimäärin, kun taas markkinaehtoisesti toimivien rahoittajien asenne saa koko maata paremman arvion. Markkinaehtoisien rahoittajien asenne saa selvästi paremman arvion julkiseen puoleen verrattuna.

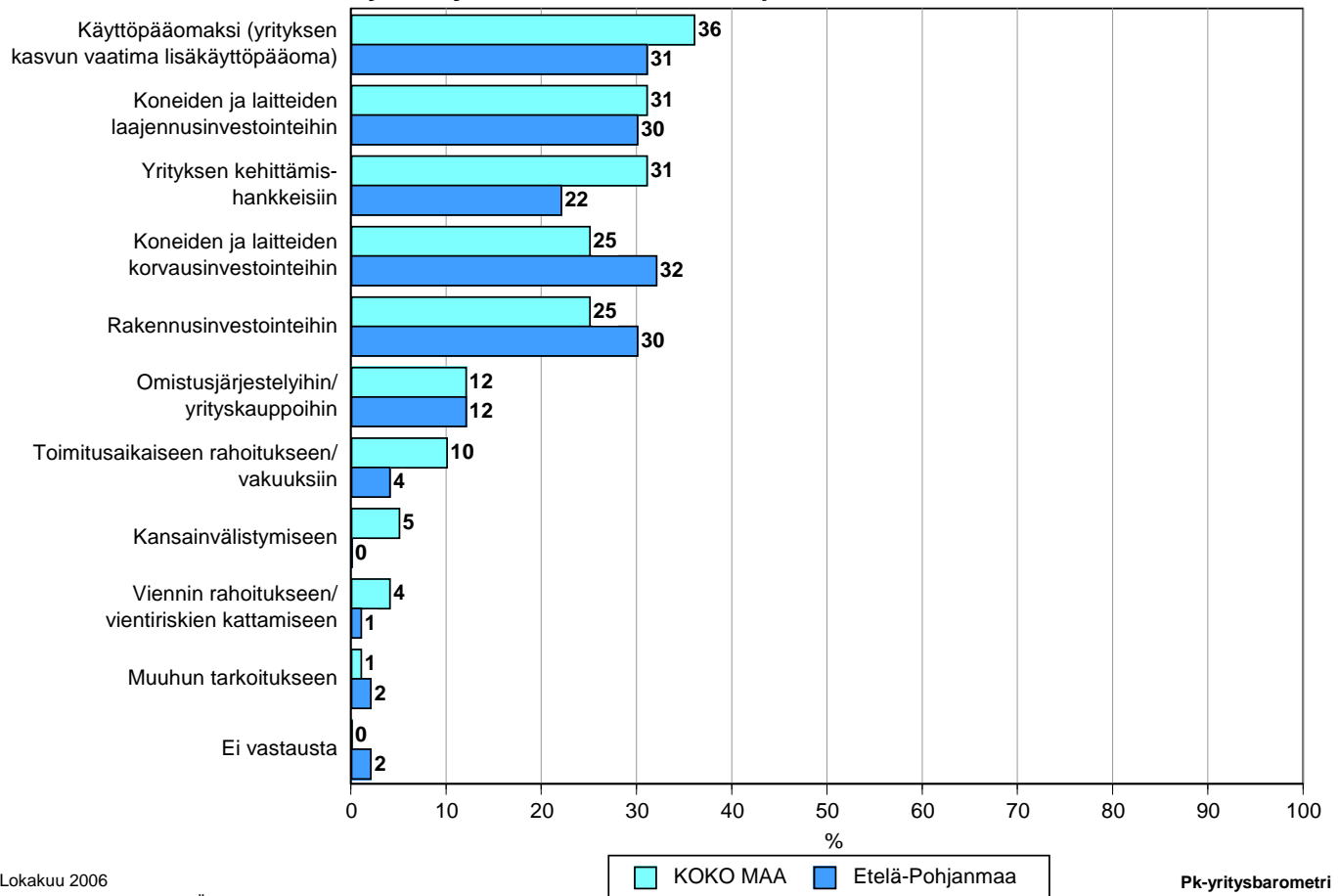


11 Pk-yritysten rahoitus

Etelä-Pohjanmaalla toimivista pk-yrityksistä 27 prosenttia aikoo ottaa ulkopuolista rahoitusta seuraavan vuoden aikana. Koko maan pk-yritysten keskuudessa ulkopuolista rahoitusta aikoo hankkia 23 prosenttia. Useimmiten alueen yritykset aikovat hankkia rahoitusta kone- ja laiteinvestointeihin, kasvun vaatimaksi käyttöpääomaksi ja rakennusinvestointeihin. Etelä-Pohjanmaan pk-yritykset aikovat hankkia ulkoista rahoitusta useimmiten pankista (94 %) tai Finnverasta (25 %). Pääomasijoittajilta rahoitusta aikoo hakea neljä prosenttia alueen yrityksistä.

11. MIHIN KÄYTTÖTARKOITUKSEEN AIKOO OTTAA ULKOPUOLISTA RAHOITUSTA

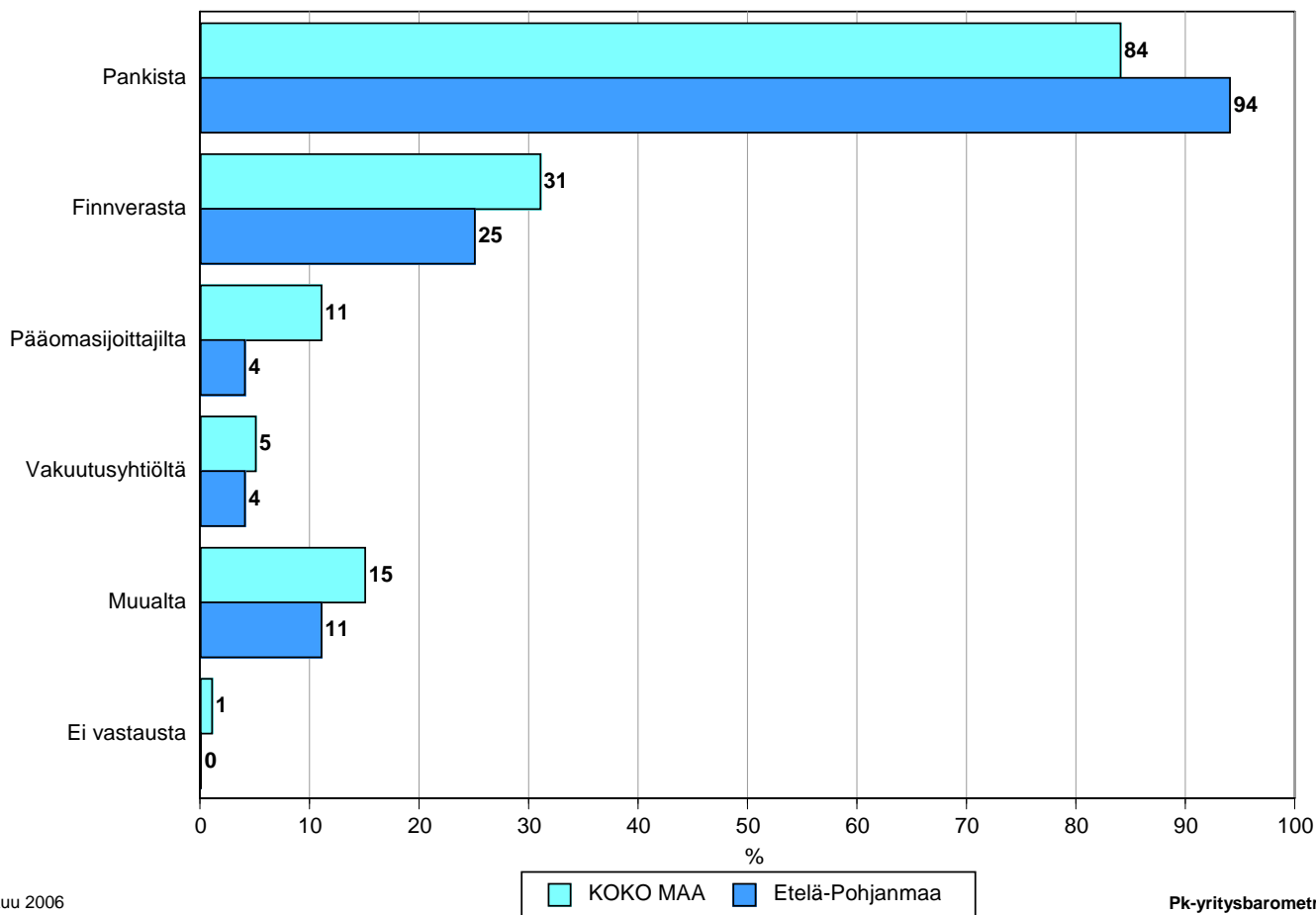
- Yritykset, jotka aikovat ottaa ulkopuolista rahoitusta -



Lokakuu 2006
Alkuperätunniste 4481/JKÄ/VH/ss/jsj

Pk-yrittäjäbarometri
Syyskuu 2006

12. MISTÄ AIKOO HAKEA RAHOITUSTA - Yritykset, jotka aikovat ottaa ulkopuolista rahoitusta -



12 Yrityspalveluorganisaatioiden toiminta

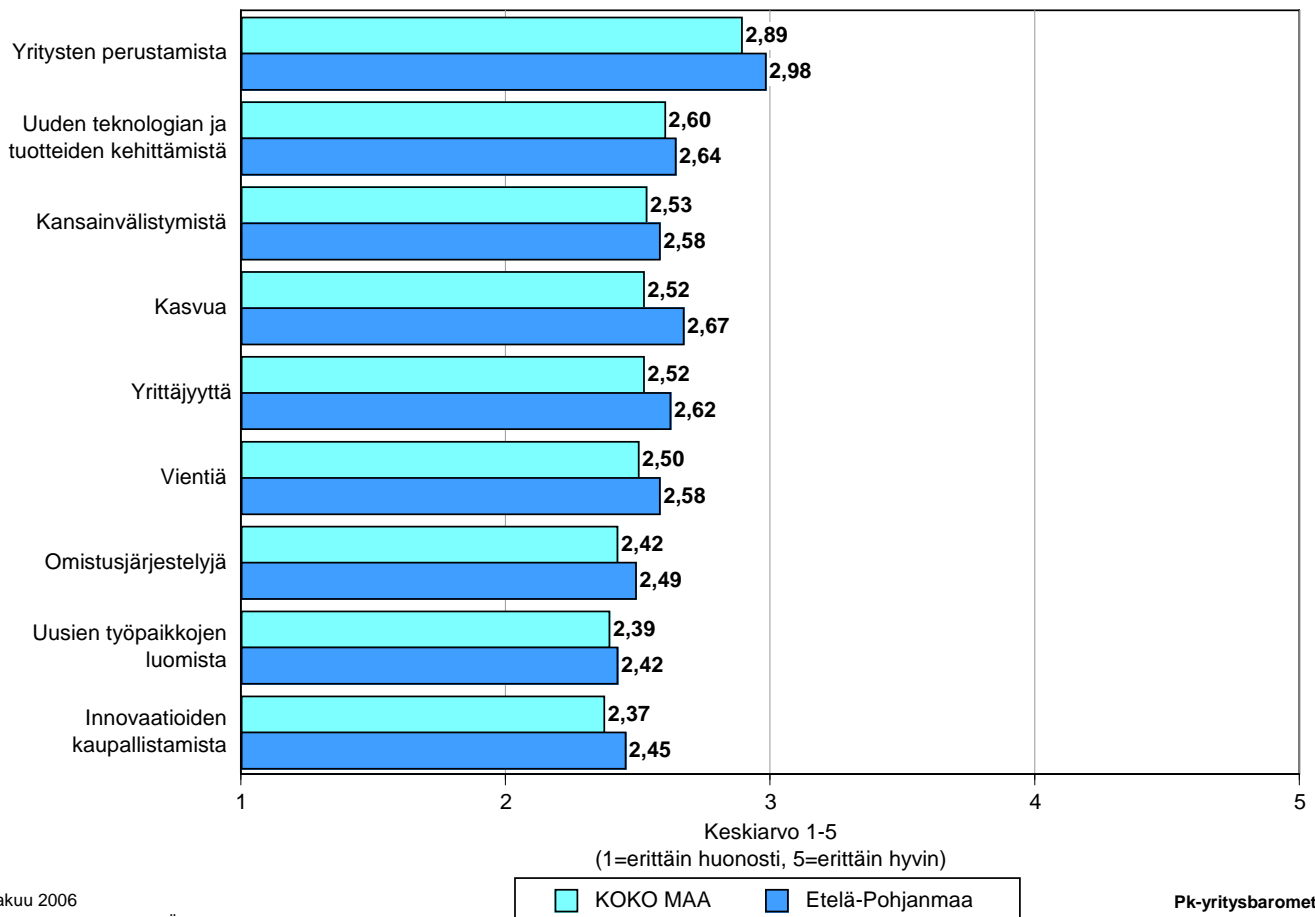
Syksyn 2006 Pk-yritysbarometrin erityisteemana ovat julkiset yrityspalvelut. Yrittäjien arvioitavaksi nimettiin Finnvera, Finpro, kasvuyrityspalvelu, seudulliset yrityspalvelupisteet, TE-keskus, Tekes, uusyrityskeskus ja YritysSuomi-portaali. Vastaajilta kysyttiin yleisesti palveluiden tuntemuksesta, käytöstä ja hyödyllisyydestä. Lisäksi palveluita käyttäneitä pyydettiin arvioimaan käyttämiään palveluita tarkemmin palveluasenteen, asiantuntemuksen ja hyödyllisyyden kannalta.

12.1 Tietoisuus ja hyödyllisyys

Pk-yritysten keskuudessa kokonaisuutena julkiset yrityspalvelut tunnetaan varsin heikosti. Erityisesti näin näyttäisi olevan seudullisten yrityspalvelupisteiden, YritysSuomi-portaalin ja kasvuyrityspalvelun osalta. Finnveran toimintaa arvioi Etelä-Pohjanmaan pk-yrityksistä tuntevansa erittäin tai melko hyvin 31 prosenttia ja TE-keskusten 27 prosenttia. Koko maan osalta vastaavat luvut ovat Finnveran osalta 30 prosenttia ja TE-keskusten 22 prosenttia vastanneista. Tekesin tuntee Etelä-Pohjanmaan alueella 15 prosenttia hyvin tai erittäin hyvin, kun koko maassa päästään 13 prosenttiin.

Julkisten yrityspalveluiden koetaan Etelä-Pohjanmaan alueella ja myös koko maassa olleen hyödyksi erityisesti yritysten perustamisessa. Seuraavaksi eniten palveluista arvioidaan Etelä-Pohjanmaalla olleen apua kasvun edistämiseksi, uuden teknologian ja tuotteiden kehittämiseksi sekä yrittäjyyden edistämiseksi. Vähiten julkisten yrityspalveluiden koetaan edistäneen uusien työpaikkojen luomista sekä innovaatioiden kaupallistamista.

15. KUINKA HYVIN JULKISET YRITYSPALVELUORGANISAATIOIT OVAT KYENNEET PARANTAMAAN YRITYSTEN TOIMINTAEDELLYTYKSIÄ YLEENSÄ



12.2 Käyttö ja arviot

Pk-yritykset ovat käyttäneet eniten hyväksi TE-keskusten (Etelä-Pohjanmaa 48 %; koko maa 36 % yrityksistä) ja Finnveran palveluita (Etelä-Pohjanmaa 38 %; koko maa 32 %). Tekesin palveluita on hyödyntänyt 14 prosenttia Etelä-Pohjanmaan pk-yrityksistä ja 12 prosenttia koko maan yrityksistä. Uusimpia palveluita, kasvuyrityspalvelua ja YritysSuomi-portaalia, on käyttänyt vasta muutama prosenttia yrityksistä.

Palveluita käyttäneet vastaajat Etelä-Pohjanmaan alueella antavat parhaimmat arviot palveluasenteesta Tekesille ja Finnvera Oyj:lle. Koko maan tasolla Finnvera arvioidaan parhaimmaksi palveluasenteen osalta.

Taulukko 8: Millaisen kokonaisarvion annatte palveluasenteesta?

Keskiarvo (asteikko 1-5) (*HUOM! Palveluita, joiden kohdalla vastaajamäärä on jäänyt alle kymmeneen, ei huomioida.)

	KOKO MAA	Etelä-Pohjanmaa
	Ka	Ka
Finnvera Oyj	3,9	3,7
Tekes	3,6	3,7
TE-keskus	3,5	3,6
Finpro	3,4	3,1
YritysSuomi.fi portaali	3,4	*
Uusyrittäjäkeskus	3,7	3,5
Seudullinen yrityspalvelupiste	3,5	3,2
Kasvuyrityspalvelu	3,3	*

Arviot asiantuntemuksesta ovat Etelä-Pohjanmaan ja myös koko maan alueella käytännössä yhtä myönteiset. Parhaimmat arviot asiantuntemuksesta alueella ja myös koko maassa annetaan Finnveralle.

Taulukko 9: Millaisen kokonaisarvion annatte asiantuntemuksesta?

Keskiarvo (asteikko 1-5) (*HUOM! Palveluita, joiden kohdalla vastaajamäärä on jäänyt alle kymmeneen, ei huomioida.)

	KOKO MAA	Etelä-Pohjanmaa
	Ka	Ka
Finnvera Oyj	3,9	3,9
Tekes	3,6	3,7
TE-keskus	3,5	3,6
Finpro	3,4	3,4
YritysSuomi.fi portaali	3,5	*
Uusyrittäjäkeskus	3,6	3,4
Seudullinen yrityspalvelupiste	3,3	3,7
Kasvuyrityspalvelu	3,4	*

Palveluiden käyttäjiltä kysyttiin vielä, kuinka hyvin palvelut ovat pystyneet edistämään yrityksen toimintaa. Myös tältä osin Finnvera on alueella ja koko maassa kärjessä. Verrattuna koko maan tuloksiin ovat arviot kärjen osalta koko maassa alueen tuloksia positiivisemmat.

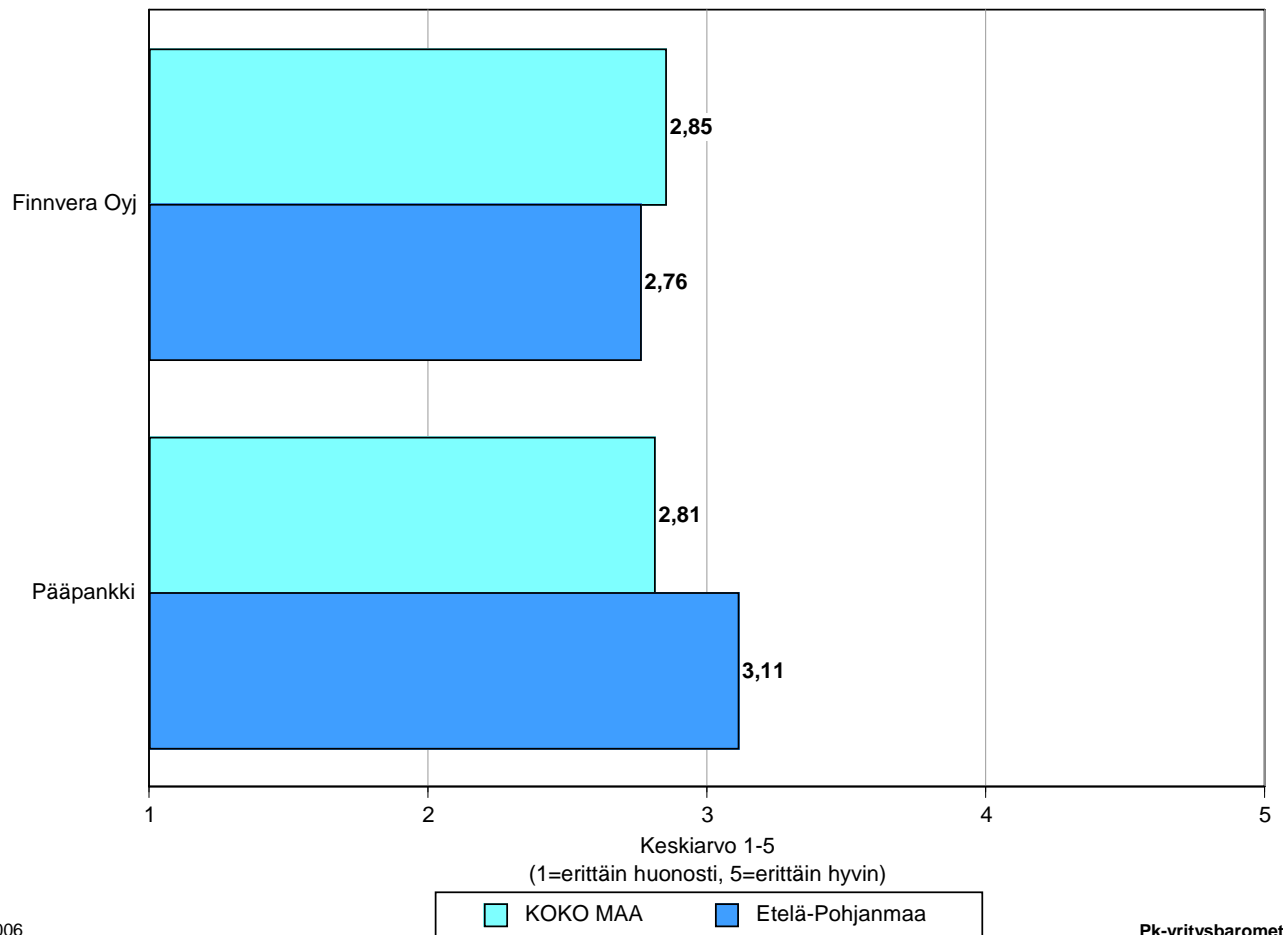
Taulukko 10: Kuinka hyvin käyttämänne palvelu pystyi edistämään yrityksenne toimintaa? Keskiarvo (asteikko 1-5) (*HUOM! Palveluita, joiden kohdalla vastaajamäärä on jäänyt alle kymmeneen, ei huomioida.)

	KOKO MAA	Etelä-Pohjanmaa
	Ka	Ka
Finnvera Oyj	3,9	3,6
Tekes	3,5	3,4
TE-keskus	3,3	3,4
Finpro	3,0	2,5
YritysSuomi.fi portaali	2,9	*
Uusyrityskeskus	3,2	3,0
Seudullinen yrityspalvelupiste	3,1	3,2
Kasvuyrityspalvelu	3,1	*

12.3 Riskinotto

Vastaajilta kysyttiin myös kuinka hyvin rahoittajat heidän mielestään ottavat riskiä. Etelä-Pohjanmaan alueen vastaajista noin viidennes on sitä mieltä, että Finnveran riskinottokyky on hyvällä tai erittäin hyvällä tasolla. Pääpankkinsa riskinottokyvyn arvioi hyväksi tai erittäin hyväksi 35 prosenttia alueen vastaajista.

16. KUINKA HYVIN RAHOITTAJAT OTTAVAT RISKIÄ





PÄÄKONTTORIT

HELSINKI

Eteläesplanadi 8 • PL 1010, 00101 Helsinki
Faksi 020 460 7220

KUOPIO

Haapaniemenkatu 40 • PL 1127, 70111 Kuopio
Faksi 020 460 3240

Finnvera Oyj • valtakunnallinen vaihde 020 460 11
www.finnvera.fi

ALUEKONTTORIT

HELSINKI (PÄÄKAUPUNKISEUTU)

Eteläesplanadi 8 • PL 249, 00101 Helsinki
Faksi 020 460 3401

UUSIMAA

Eteläesplanadi 8 • PL 1010, 00101 Helsinki
Faksi 020 460 7110

JOENSUU

Torikatu 9 A, 80100 Joensuu
Faksi 020 460 2163

JYVÄSKYLÄ

Sepänkatu 4, 40100 Jyväskylä
Faksi 020 460 2299

KAJAANI

Kauppakatu 1, 87100 Kajaani
Faksi 020 460 3899

KUOPIO

Haapaniemenkatu 40 • PL 1127, 70111 Kuopio
Faksi 020 460 3330

LAHTI

Laiturikatu 2, 15140 Lahti
Faksi 020 460 2249

LAPPEENRANTA

Snellmaninkatu 10, 53100 Lappeenranta
Faksi 020 460 2149

MIKKELI

Linnankatu 5, 50100 Mikkeli
Faksi 020 460 3690

OULU

Asemakatu 37, 90100 Oulu
Faksi 020 460 3944

PORI

Valtakatu 6, 28100 Pori
Faksi 020 460 2349

ROVANIEMI

Maakuntakatu 10 • PL 8151, 96101 Rovaniemi
Faksi 020 460 2099

SEINÄJOKI

Kauppatori 1 - 3, 60100 Seinäjoki
Faksi 020 460 2399

TAMPERE

Hämeenkatu 9 • PL 559, 33101 Tampere
Faksi 020 460 3711

TURKU

Eerikinkatu 2, 20100 Turku
Faksi 020 460 3649

VAASA

Pitkätatu 55, 65100 Vaasa
Faksi 020 460 3849

EDUSTUSTOT ULKOMAILLA

PIETARI

Postiosoite
PL 95, 53501 Lappeenranta
Puhelin +7 812 332 0830
Faksi +7 812 332 0831



Mannerheimintie 76 A
PL 999, 00101 Helsinki
Puhelin (09) 229 221, faksi (09) 2292 2980
www.yrittajat.fi

ETELÄ-KARJALAN YRITTÄJÄT RY
Snellmaninkatu 10, 53100 Lappeenranta
p. (05) 610 0200, f. (05) 610 0220
www.yrittajat.fi/etelakarjala

ETELÄ-POHJANMAAN YRITTÄJÄT RY
Alvar Aallon katu 3, 60100 Seinäjoki
p. (06) 420 5000, f. (06) 420 5001
www.yrittajat.fi/etelapohjanmaa

ETELÄ-SAVON YRITTÄJÄT RY
Linnankatu 5 • PL 204, 50101 Mikkeli
p. (015) 151 684, f. (015) 760 0950
www.yrittajat.fi/etelasavo

HELSINGIN YRITTÄJÄT
Kellosilta 2 D, 2. krs. 00520 Helsinki
p. (09) 612 6230, f. (09) 622 3385
www.yrittajat.fi/helsinki

HÄMEEN YRITTÄJÄT RY
Sibeliuksenkatu 11 A, 13100 Hämeenlinna
p. (03) 682 1153, f. (03) 682 1561
www.yrittajat.fi/hame

KAINUUN YRITTÄJÄT RY
Kauppakatu 26 A, 87100 Kajaani
p. (08) 613 0931, f. (08) 613 0934
www.yrittajat.fi/kainuu

KESKI-POHJANMAAN YRITTÄJÄT RY
Ristirannankatu 1, 67100 Kokkola
p. (06) 831 5292, f. (06) 822 3760
www.yrittajat.fi/keskipohjanmaa

KESKI-SUOMEN YRITTÄJÄT RY
Sepänkatu 4, 40100 Jyväskylä
p. 010 425 9203, f. 010 425 9210
www.yrittajat.fi/keskisuomi

KYMEN YRITTÄJÄT RY
Käsityöläiskatu 4, 45100 Kouvola
p. (05) 535 4313, f. (05) 535 4315
www.yrittajat.fi/kymi

LAPIN YRITTÄJÄT RY
Maakuntakatu 16, 96200 Rovaniemi
p. (016) 420 0600, f. (016) 420 0630
www.yrittajat.fi/lappi

LÄNSIPOHJAN YRITTÄJÄT RY
Valtakatu 5, 94100 Kemi
p. (016) 221 701, f. (016) 221 713
www.yrittajat.fi/lansipohja

PIRKANMAAN YRITTÄJÄT RY
Kehräsaari B-rappu • PL 7, 33201 Tampere
p. (03) 251 6500, f. (03) 251 6516
www.yrittajat.fi/pirkanmaa

POHJOIS-KARJALAN YRITTÄJÄT RY
Kauppakatu 17 B, 80100 Joensuu
p. (013) 221 311, f. (013) 127 678
www.yrittajat.fi/pohjoiskarjala

POHJOIS-POHJANMAAN YRITTÄJÄT RY
Uusikatu 64 A 2. krs., 90100 Oulu
p. (08) 311 4677, f. (08) 371 227
www.ppy.net

PÄIJÄT-HÄMEEN YRITTÄJÄT RY
Rautatienkatu 20 B 4, 15110 Lahti
p. (03) 782 9866, f. (03) 782 1718
www.yrittajat.fi/paijathame

PÄÄKAUPUNKISEUDUN YRITTÄJÄT RY
Tapiolan keskustorni 8. krs, 02100 Espoo
p. (09) 455 4525, f. (09) 467 655
www.espoonyrittajat.fi, www.yrittajat.fi/vantaa
www.kauniaistenyrittajat.fi

RANNIKKO-POHJANMAAN YRITTÄJÄT RY -
KUST-ÖSTERBOTTENS FÖRETAGARE RF
Hietasaarenkatu 6, 65100 Vaasa
p. (06) 356 0800, f. (06) 356 0815
www.yrittajat.fi/rannikkopohjanmaa

SATAKUNNAN YRITTÄJÄT RY
Isolinnankatu 24 • PL 45, 28101 Pori
p. (02) 634 9900, f. (02) 634 9901
www.yrittajat.fi/satakunta

SAVON YRITTÄJÄT RY
Haapaniemenkatu 40, 70110 Kuopio
p. (017) 368 0500, f. (017) 368 0506
www.yrittajat.fi/savo

UUDENMAAN YRITTÄJÄT - NYLANDS FÖRETAGARE RY
Rantakatu 1, 2. krs, 04400 Järvenpää
p. (09) 274 5420, f. (09) 622 3381
www.yrittajat.fi/uusimaa

VARSINAIS-SUOMEN YRITTÄJÄT RY
Brahenskatu 20, 20100 Turku
p. (02) 275 7100, f. (02) 232 8272
www.yrittajat.fi/varsinaissuomi



Etelä-Pohjanmaan Yrittäjät

Alvar Aallon katu 3, 60100 Seinäjoki
Puhelin (06) 420 5000
Faksi (06) 420 5001
www.yrittajat.fi/etelapohjanmaa



Suomen Yrittäjät

Mannerheimintie 76 A
PL 999, 00101 Helsinki
Puhelin (09) 229 221
Faksi (09) 2292 2980
toimisto@yrittajat.fi
www.yrittajat.fi



FINNVERA

Seinäjoki
Kauppatori 1-3, 60100 Seinäjoki
Faksi 020 460 2399

Finnvera Oyj
Valtakunnallinen vaihde: 020 460 11
www.finnvera.fi
Helsinki
Eteläesplanadi 8
PL 1010, 00101 Helsinki
Faksi 020 460 7220
Kuopio
Haapaniemenkatu 40
PL 1127, 70111 Kuopio
Faksi 020 460 3240