

Alueraportti, Kanta-Häme

Pk-yrittäjäbarometri

syksy 2012



ESIPUHE

Suomen Yrittäjät, Finnvera Oyj sekä työ- ja elinkeinoministeriö tekevät yhteistyössä pienten ja keskisuurten yritysten toimintaa ja taloudellista toimintaympäristöä kuvaavan Pk-yritysbarometrin kaksi kertaa vuodessa. Barometri julkistetaan sekä valtakunnallisena että alueellisina raportteina.

Valtakunnallisessa raportissa tuloksia käsitellään koko pk-sektorin näkökulmasta ja myös päätoimialoittain teollisuuteen, rakentamiseen, kauppaan ja palveluihin jaoteltuna. Alueraporteissa kehitystä verrataan erityisesti kyseisen alueen yritysten ja koko maan välillä.

Syksyn 2012 Pk-yritysbarometri perustuu 3900 pk-yrityksen vastauksiin. Se kuvaa siten kattavasti suomalaisten pk-yritysten käsityksiä taloudellisen toimintaympäristön muutoksista sekä yritysten liiketoimintaan ja kehitysnäkymiin vaikuttavista tekijöistä.

Tässä raportissa tarkastellaan pk-yritysten suhdanneodotuksia, yrittäjyysilmapiiriä ja rahoitustilannetta.

Ajankohtaisilla kysymyksillä on tällä kertaa selvitetty yritysten viimeaikaisia maksuvaikeuksia sekä ulkomaalaistaustaisen työvoiman palkkaamista ja siihen liittyviä mahdollisia ongelmia.

Helsingissä 4.9.2012

Jussi Järventaus
toimitusjohtaja
Suomen Yrittäjät

Pauli Heikkilä
toimitusjohtaja
Finnvera Oyj

Markku Wallin
osastopäällikkö
Työ- ja elinkeinoministeriö

SISÄLLYSLUETTELO



ESIPUHE	1
SISÄLLYSLUETTELO	2
TIIVISTELMÄ	3
1. JOHDANTO	3
1.1 Barometri	4
1.2 Aineisto	5
2 YRITYSTEN OSUUDET TOIMIALOILLA	6
3 YRITYKSET JA TYÖLLISYYS	7
4. PK-YRITYSTEN SUHDANNENÄKYMÄT	8
4.1 Vienti, tuonti ja julkiset kansainvälistymispalvelut	11
5. PK-YRITYSTEN KEHITTÄMISTARPEET	12
6. PK-YRITYSTEN KEHITTÄMISEN PAHIMMAT ESTEET	13
7. ELINKEINOILMASTO	15
8. PK-YRITYSTEN KASVUHAKUISUUS	17
9. PK-YRITYSTEN RAHOITUS	18
10. AJANKOHTAISET ASIAT	20
SUOMEN YRITTÄJIEN JA ALUEJÄRJESTÖJEN YHTEYSTIEDOT	21
FINNVERA OYJ:N JA ALUEKONTTOREIDEN YHTEYSTIEDOT	22
TYÖ- JA ELINKEINOMINISTERIÖN YHTEYSTIEDOT	23

TIIVISTELMÄ

Suhdannenäkymät

Pk-yritysten suhdannenäkymiä kuvaava saldoluku on koko maassa pysynyt ennallaan keväästä 2012. 58 % koko maan pk-yrityksistä arvioi suhdannenäkymien pysyvän ennallaan lähimmän vuoden aikana. Koko maan pk-yrityksistä 21 % arvioi suhdanteiden paranevan ja 21 % huononevan. Alueella suhdannenäkymiä kuvaava saldoluku on noussut (-1 %). Ennallaan suhdanteiden arvioi alueella pysyvän 62 % pk-yrityksistä. 17 % koko maan pk-yrityksistä arvioi henkilökunnan määrän suhdannenäkymien suurentuvan seuraavan vuoden kuluttua ja 11 % arvioi henkilökunnan määrän olevan pienempi. Suurin osa koko maan sekä alueen pk-yrityksistä arvioi henkilökunnan määrän suhdannenäkymien pysyvän yhtä suurina seuraavan vuoden kuluttua (73 %). Alueella henkilökunnan määrän muutosta kuvaava saldoluku on 6 %. Vastaava koko maan saldoluku on 6 %. Kevääseen 2012 verrattuna henkilökunnan määrän muutosta kuvaava saldoluku on koko maassa laskenut. Alueella saldoluku on noussut keväästä hieman.

Kehittämistarpeet

Koko maan tasolla pk-yritykset näkevät eniten kehittämistarvetta markkinoinnissa ja myynnissä (28 %). Toiseksi eniten kehittämistarvetta nähdään henkilöstön kehittämisen ja koulutuksen suhteen (16 %) ja kolmantena tuotannossa ja materiaalityönteoissa (10 %). Alueella eniten kehittämistarvetta nähdään myös myynnissä ja markkinoinnissa (22 %). Toisena kehityskohteena alueella nähdään myös henkilöstön kehittäminen ja koulutus (17 %). Kolmantena kehitysosana alueella näkevät verkottumisen ja tuotannon ja materiaalityönteot (8 %).

Kehittämisen esteet

Koko maassa pk-yritysten pahimpana kehittämisen esteenä nähdään yleinen suhdannetilanne / taloustilanne (31 %). Resurssitekijöiden puute nähdään myös koko maassa kehittämisen esteenä (18 %). Alueella nähdään myös yleinen suhdannetilanne / taloustilanne pahimpana esteenä (29 %). Toisena kehittämisen esteenä alueella nähdään resurssitekijät (22 %).

Pk-yritysten kasvuhakuisuus

Koko maan pk-yrityksissä on eniten mahdollisuuksien mukaan kasvamaan pyrkiviä pk-yrityksiä (38 %). Toiseksi eniten koko maassa on asemansa säilyttämään pyrkiviä pk-yrityksiä (34 %). Alueella suurin ryhmä muodostuu kasvua mahdollisuuksien mukaan pk-yrityksistä (38 %). 3 prosenttia alueen pk-yrityksistä on voimakkaasti kasvuhakuinen, mikä on sama lukema kuin keväällä 2012.

1. JOHDANTO

Suomen Yrittäjät, Finnvera Oyj sekä työ- ja elinkeinoministeriö tekevät yhteistyössä pienten ja keskisuurten yritysten toimintaa ja taloudellista toimintaympäristöä kuvaavan Pk-yritysbarometrin kaksi kertaa vuodessa. Barometri julkistetaan sekä valtakunnallisena että alueellisina raporteina.

1.1 Barometri

Pk-yritysbarometrissa on selvitetty suomalaisten pk-yritysten mielikuvia yleisestä suhdannekehityksestä ja oman yrityksen taloudellisesta kehityksestä. Lisäksi on tiedusteltu mm. yrityksen kehittämiseen, kasvuun, työllistämiseen ja rahoittamiseen liittyvistä rakenteellisista tekijöistä.

Otantalähteenä on käytetty Tilastokeskuksen toimialaluokitusta TOL 2010 sekä Fonecta ProFinder -yritysrekisteriä, josta otanta on tehty kiintiöidyllä satunnaisotannalla. Otoksessa on kiintiöity yritysten toimiala, kokoluokka ja sijainti.

Vastaajajoukko on 3900 kohderyhmän vaatimukset täyttävää yritystä. Aineisto on kerätty Internet ja puhelinkyselyinä heinä-elokuussa 2012. Seuraavalla sivulla on esitelty taustatietojakaumia alueen haastatelluista yrityksistä. Tutkimuksen on tehnyt Innolink Research Oy Suomen Yrittäjien, Finnvera Oyj:n sekä työ- ja elinkeinoministeriön toimeksiannosta.

Tutkimusprojektista ovat vastanneet Innolink Research Oy:ssä tutkimusjohtaja Mikko Kesä, viestintäpäällikkö Etta Partanen, tutkimuspäällikkö Juuso Heinisuo sekä tutkimuskoordinaattori Anssi Mäkelä. Suomen Yrittäjissä tutkimusprojektista on vastannut varatoimitusjohtaja Timo Lindholm, Finnvera Oyj:ssä viestintäjohtaja Tarja Svartström sekä työ- ja elinkeinoministeriössä neuvotteleva virkamies Esa Tikkanen.

- 1) Raportin alueelliset viittaukset tarkoittavat pääsääntöisesti lopussa olevan kartan mukaista maakuntajakoa. Uudellamaalla ja Itä-Uudellamaalla maakuntajaosta on poikettu (Helsinki, muu Pääkaupunkiseutu ja muu Uusimaa).
- 2) Lisäksi tutkimusaineistosta tehdään raportit Hämeen, Kaakkois-Suomen, Pohjanmaan ja Uudenmaan ELY-alueille sekä Keski-Pohjanmaan Yrittäjien alueelle sekä uusina alueina vuonna 2011 mukaan tulivat Espoo ja Vantaa.
- 3) Helsingin, Pääkaupunkiseudun ja Uudenmaan aikasarjoissa ja kuvioissa olevat luvut ovat vuoden 1999 syksyyn asti koko Uudenmaan alueen lukuja. Pohjanmaan raportissa luvut ovat vuoden 2006 syksyyn asti Etelä-Pohjanmaan ja Pohjanmaan rannikon yhteisiä lukuja.
- 4) Tutkimustuloksissa esiintyy muutamissa kohdissa käsite 'saldoluku'. Se kuvaa kyseisten kysymysten kohdalla positiivisista ja negatiivisista vastauksista laskettujen prosenttilukujen erotusta.

Esimerkiksi: Yleiset suhdannenäkymät seuraavan vuoden aikana

paranee 39 %, huononee 9 % ⇒ saldoluku = +30

1.2 Aineisto

Seuraavassa taulukossa on esitetty painottamattomat taustatietojakaumat haastatelluista yrityksistä. Muissa tutkimustuloksissa aineisto on painotettu vastamaan yritysten todellista toimiala- ja aluejakaamaa. Laskentaperusteena käytetään painotettua otoskokoa. Painotetulla aineistolla lasketut tulokset voidaan yleistää koskemaan koko tutkimuskohteena olevaa pk-sektoria.

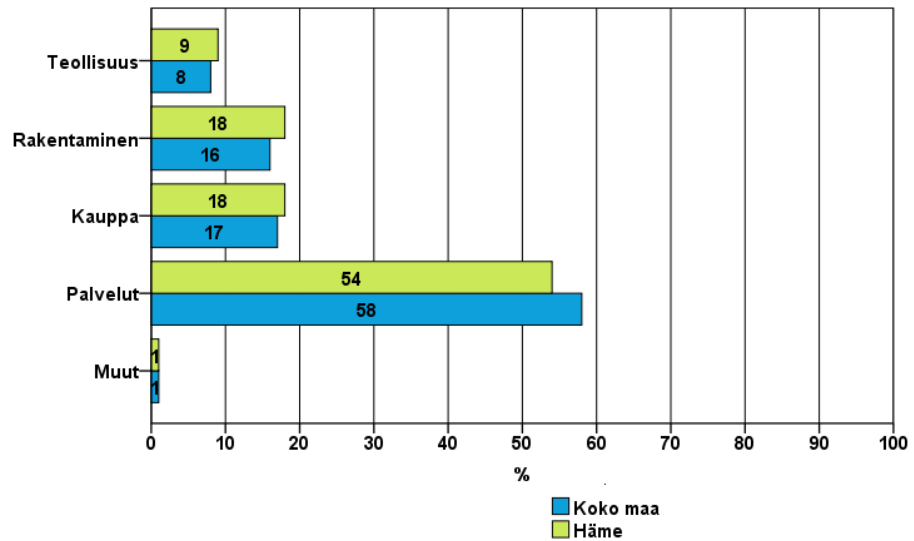
Taulukko 1: Taustatietoja alueelta haastatelluista yrityksistä

		N	%
ALUE	Häme	187	34 %
PÄÄTOIMIALA	Kauppa	31	17 %
	Palvelut	109	58 %
	Rakentaminen	17	9 %
	Teollisuus	30	16 %
HENKILÖKUNNAN MÄÄRÄ	Alle 5 henkilöä	123	66 %
	5 - 9 henkilöä	31	17 %
	10 - 19 henkilöä	16	9 %
	20 - 49 henkilöä	10	5 %
	50+ henkilöä	6	3 %
LIIKEVAIHTO VUONNA 2011	alle 0,2 milj. euroa	94	50 %
	0,2 - 0,49 milj. euroa	26	14 %
	0,5 - 1,49 milj. euroa	41	22 %
	1,5+ milj. euroa	26	14 %
YRITYKSEN KASVU-HAKUISUUS	Voimakkaasti kasvuhakuinen	6	3 %
	Kasvaa mahdollisuuksien mukaan	68	37 %
	Pyrkii säilyttämään asemansa	63	34 %
	Ei kasvutavoitteita	43	23 %
	Toiminta loppuu seuraavan vuoden aikana	5	3 %
YRITYKSELLÄ VIEN-TITOIMINTAA	Ei	147	80 %
	Kyllä	38	21 %
YRITYKSEN PERUSTAMISVUOSI	2005 - 2012	59	32 %
	2000 - 2005	29	16 %
	1990 - 1999	43	23 %
	1989 -	56	30 %
VASTAAJAN ASEMA	Yrittäjä	158	86 %
	Palkattu toimitusjohtaja	22	12 %
	Muu	4	2 %

2 YRITYSTEN OSUDET TOIMIALOILLA

Suomessa oli 262 548 yritystä [1] vuonna 2011. Näistä yrityksistä noin 7886 toimi alueella. Koko maassa palvelualan yrityksiä oli noin 58 %, kaupan- 17 %, rakentamisen- 16 % ja teollisuudenalan yrityksiä 8 %. Alueella oli palveluun kuuluvia yrityksiä koko maata suhteellisesti vähemmän. Teollisuuden yrityksiä alueella oli enemmän kuin koko maassa.

1. Yritysten osuudet eri toimialoilla



1. Lähde: Tilastokeskus: Yritys- ja toimipaikkarekisteri, pl. toimiala A. maa-, metsä- ja kalatalous

3 YRITYKSET JA TYÖLLISYYS

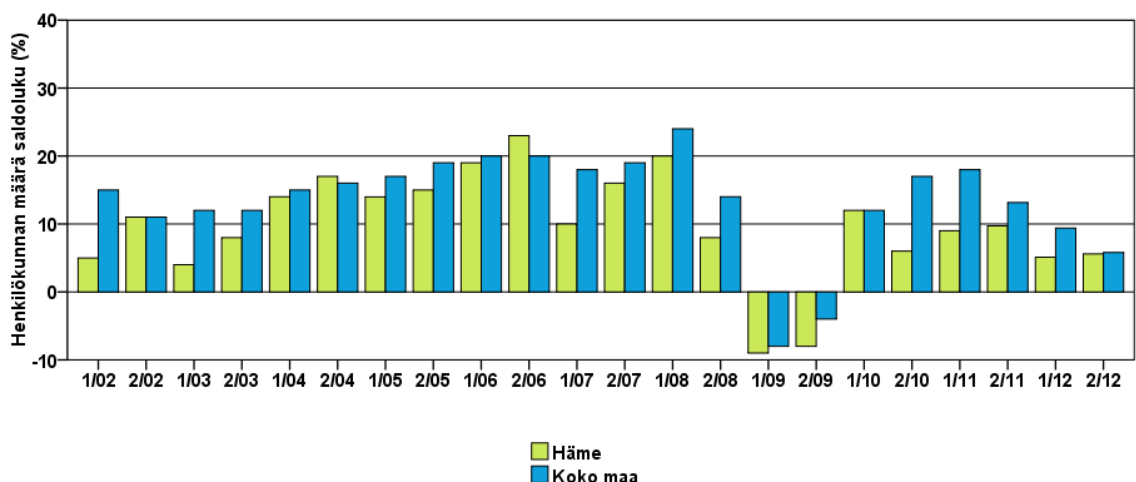
Työllisten määrä oli Tilastokeskuksen työvoimatiedustelun [2] mukaan koko maassa kesäkuussa 2012, 2 581 000 henkeä. Lukema on saman verran kuin vuotta aiemmin vastaavana ajankohtana. Palkansaajien määrä vähentyi, mutta yrittäjien määrä lisääntyi. Työttömyysaste oli koko maassa kesäkuussa 2012, 7,9 % [2]. Lukema on 0,5 prosenttiyksikköä pienempi kuin vuotta aiemmin. Alueella työskenteli 2012/II yhteensä 81 henkilöä [3] työttömyysasteen ollessa 8,0 %. [4] Työttömyysaste on noussut alueella 1,6 prosenttiyksikköä vuoden 2011 vastaavaan ajankohtaan [4].

Taulukko 2: Pk-yritysten suhdannenäkymät henkilökunnan määrän osalta seuraavan vuoden kuluttua.

	Suurempi	Yhtäsuuri	Pienempi	Saldoluku %
Häme	14 %	78 %	8 %	6 %
Koko maa	17 %	73 %	11 %	6 %

17 % koko maan pk-yrityksistä arvioi henkilökunnan määrän suhdannenäkymien suurentuvan seuraavan vuoden kuluttua ja 11 % arvioi henkilökunnan määrän olevan pienempi. Suurin osa koko maan sekä alueen pk-yrityksistä arvioi henkilökunnan määrän suhdannenäkymien pysyvän yhtä suurina seuraavan vuoden kuluttua (73 %). Alueella henkilökunnan määrän muutosta kuvaava saldoluku on 6 %. Vastaava koko maan saldoluku on 6 %. Kevääseen 2012 verrattuna henkilökunnan määrän muutosta kuvaava saldoluku on koko maassa laskenut. Alueella saldoluku on noussut kevästä hieman.

2. Henkilökunnan määrän muutosodotukset seuraavan vuoden aikana



2. Lähde: Tilastokeskus: Työvoimatutkimus 2012, kesäkuu

3. Lähde: Tilastokeskus: Työvoimatutkimus 2012, liitetaulukko 31. Työlliset maakunnittain

4. Lähde: Tilastokeskus: Työvoimatutkimus 2012, liitetaulukko 43. Työttömyysaste maakunnittain

4. PK-YRITYSTEN SUHDANNENÄKYMÄT

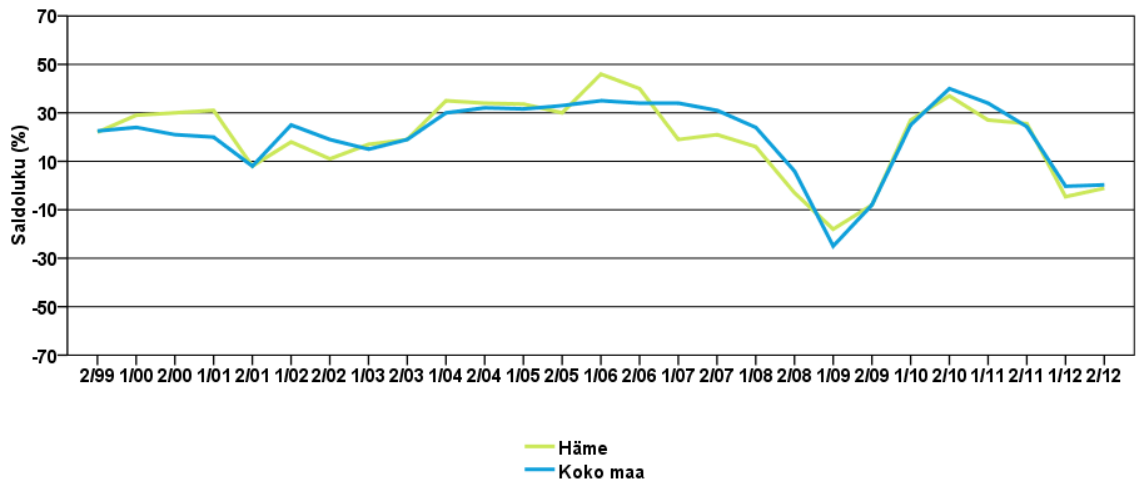
Taulukko 3: Pk-yritysten suhdannenäkymät oman yrityksen kannalta lähimmän vuoden aikana.

	Paranee	Pysyy ennallaan	Huononee	Saldoluku %
Häme	18 %	62 %	20 %	-1 %
Koko maa	21 %	58 %	21 %	0 %

Pk-yritysten suhdannenäkymiä kuvaava saldoluku on koko maassa pysynyt ennallaan keväästä 2012. 58 % koko maan pk-yrityksistä arvioi suhdannenäkymien pysyvän ennallaan lähimmän vuoden aikana. Koko maan pk-yrityksistä 21 % arvioi suhdanteiden paranevan ja 21 % huononevan. Alueella suhdannenäkymiä kuvaava saldoluku on noussut (-1 %). Ennallaan suhdanteiden arvioi alueella pysyvän 62 % pk-yrityksistä.

Seuraavasta kuvasta voimme havaita pk-yritysten suhdannenäkymien kehityksen tutkimusjaksosta 2/99 lähtien. Koko maassa suhdannenäkymät ovat hieman nousussa keväästä 2012. Kevään 2012 tilanteeseen verrattuna alueella suhdanteiden arvioidaan nousevan.

3. Yleiset suhdannenäkymät lähimmän vuoden aikana



Seuraavissa taulukoissa 4.1-4.10 on vertailtu eri osa-alueiden suhdanteiden kehittymistä.

Taulukko 4.1: Pk-yritysten odotukset liikevaihdon kehityksestä seuraavan vuoden kuluttua.

	Suurempi	Yhtäsuuri	Pienempi	Saldoluku %
Häme	38 %	44 %	18 %	20 %
Koko maa	38 %	45 %	17 %	21 %

Taulukko 4.2: Pk-yritysten odotukset investoinnin arvon kehityksestä seuraavan vuoden kuluttua.

	Suurempi	Yhtäsuuri	Pienempi	Saldoluku %
Häme	13 %	67 %	21 %	-9 %
Koko maa	17 %	62 %	21 %	-4 %

Taulukko 4.3: Pk-yritysten odotukset viennin arvon kehityksestä seuraavan vuoden kuluttua.

	Suurempi	Yhtäsuuri	Pienempi	Saldoluku %
Häme	10 %	78 %	12 %	-2 %
Koko maa	16 %	73 %	11 %	5 %

Taulukko 4.4: Pk-yritysten odotukset tuonnin arvon kehityksestä seuraavan vuoden kuluttua.

	Suurempi	Yhtäsuuri	Pienempi	Saldoluku %
Häme	12 %	75 %	12 %	0 %
Koko maa	14 %	75 %	11 %	4 %

Taulukko 4.5: Pk-yritysten odotukset tuotantokustannusten kehityksestä seuraavan vuoden kuluttua.

	Suurempi	Yhtäsuuri	Pienempi	Saldoluku %
Häme	46 %	44 %	10 %	36 %
Koko maa	43 %	48 %	9 %	34 %

Taulukko 4.6: Pk-yritysten odotukset tuotteiden tai palveluiden hintojen kehityksestä seuraavan vuoden kuluttua.

	Suurempi	Yhtäsuuri	Pienempi	Saldoluku %
Häme	47 %	48 %	5 %	42 %
Koko maa	47 %	47 %	6 %	40 %

Taulukko 4.7: Pk-yritysten odotukset kannattavuuden kehityksestä seuraavan vuoden kuluttua.

	Suurempi	Yhtäsuuri	Pienempi	Saldoluku %
Häme	20 %	62 %	18 %	2 %
Koko maa	25 %	56 %	19 %	6 %

Taulukko 4.8: Pk-yritysten odotukset vakavaraisuuden kehityksestä seuraavan vuoden kuluttua.

	Suurempi	Yhtäsuuri	Pienempi	Saldoluku %
Häme	20 %	68 %	13 %	7 %
Koko maa	24 %	64 %	12 %	12 %

Taulukko 4.9: Pk-yritysten odotukset tuotekehityspanostusten kehityksestä seuraavan vuoden kuluttua.

	Suurempi	Yhtäsuuri	Pienempi	Saldoluku %
Häme	15 %	71 %	15 %	0 %
Koko maa	19 %	69 %	12 %	6 %

Taulukko 4.10: Pk-yritysten odotukset tilausten määrän kehityksestä seuraavan vuoden kuluttua.

	Suurempi	Yhtäsuuri	Pienempi	Saldoluku %
Häme	27 %	58 %	16 %	11 %
Koko maa	32 %	53 %	15 %	16 %

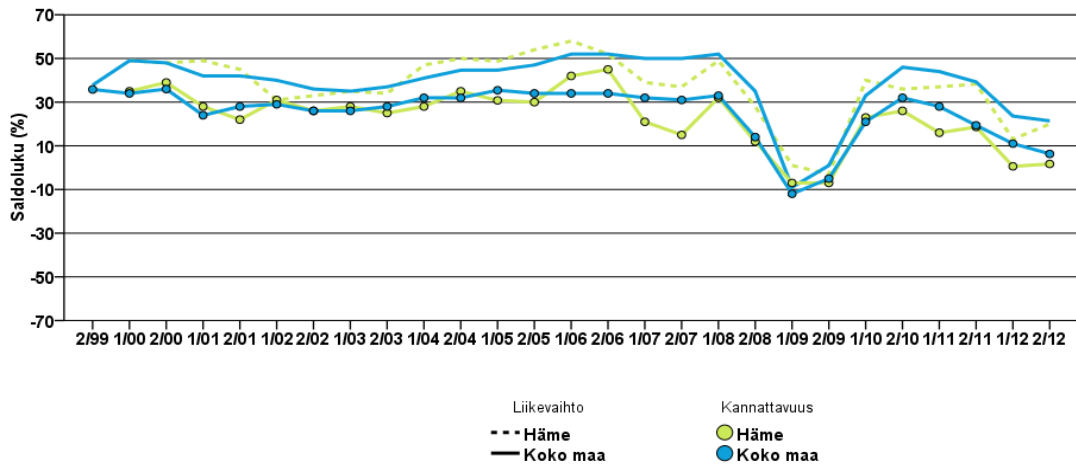
Eri osatekijöiden suhdannetekijöitä arvioitaessa koko maassa suurin saldoluku syntyy tekijään tuotteiden ja palveluiden hinnat 40 %. Toiseksi korkein saldoluku muodostuu tekijään tuotantokustannukset 34 % ja kolmanneksi osatekijään liikevaihto 21 %.

Alueella suurin saldoluku muodostuu osatekijään tuotteiden ja palveluiden hinnat 42 %. Toiseksi suurin saldoluku tekijään tuotantokustannukset 36 % ja kolmanneksi osatekijään liikevaihto 20 %.

Kevääseen 2012 verrattuna alueen osatekijöistä investointien, tuotantokustannusten, vakavaraisuuden ja tuotantokehityspanostusten odotukset ovat nyt vähemmän optimistisempia.

Kuvassa 3.1 on esitetty pk-yritysten liikevaihdon ja kannattavuuden suhdannenäkymien kehittyminen, koko maassa ja alueella.

3.1 Suhdannenäkymät seuraavan vuoden kuluttua



4.1 Vienti, tuonti ja julkiset kansainvälistymispalvelut

Tässä barometrissä selvitettiin ensimmäistä kertaa, kuinka hyvin pk-yritykset tuntevat vientikaupan rahoitusvaihtoehdot ja organisaatiot. 4 % koko maan pk-yrityksistä tuntee vientikaupan rahoitusvaihtoehdot erittäin hyvin ja 21 % melko hyvin. Alueella melko hyvin tuntevia on 16 %. Yritysten julkisia kansainvälistymispalveluita tunti koko maassa melko hyvin 20 % ja erittäin hyvin 3 %. Alueella melko hyvin julkisia kansainvälistymispalveluita tuntevia oli 5 %. Koko maan pk-yrityksistä 23 % oli suoraa tuontitoimintaa. Alueella vastaava lukema oli 18 %.

Taulukko 5. Kuinka arvioitte tuntevanne vientikaupan rahoitusvaihtoehdot?

	Erittäin huonosti	Melko huonosti	Jonkin verran	Melko hyvin	Erittäin hyvin
Häme	19 %	30 %	30 %	16 %	5 %
Koko maa	17 %	29 %	30 %	21 %	4 %

Taulukko 6. Kuinka hyvin tunnette yritysten julkisia kansainvälistymispalveluita (Finpro, Finnvera, ELY-keskukset, Tekes, Suomalais-Venäläinen ja Suomalais-Ruotsalainen kauppakamari, Viexpo, Musex)?

	Erittäin huonosti	Melko huonosti	Jonkin verran	Melko hyvin	Erittäin hyvin
Häme	19 %	24 %	51 %	5 %	0 %
Koko maa	16 %	24 %	38 %	20 %	3 %

Taulukko 7. Onko yrityksellänne suoraa tuontitoimintaa?

	Ei	Kyllä
Häme	82 %	18 %
Koko maa	77 %	23 %

5. PK-YRITYSTEN KEHITTÄMISTARPEET

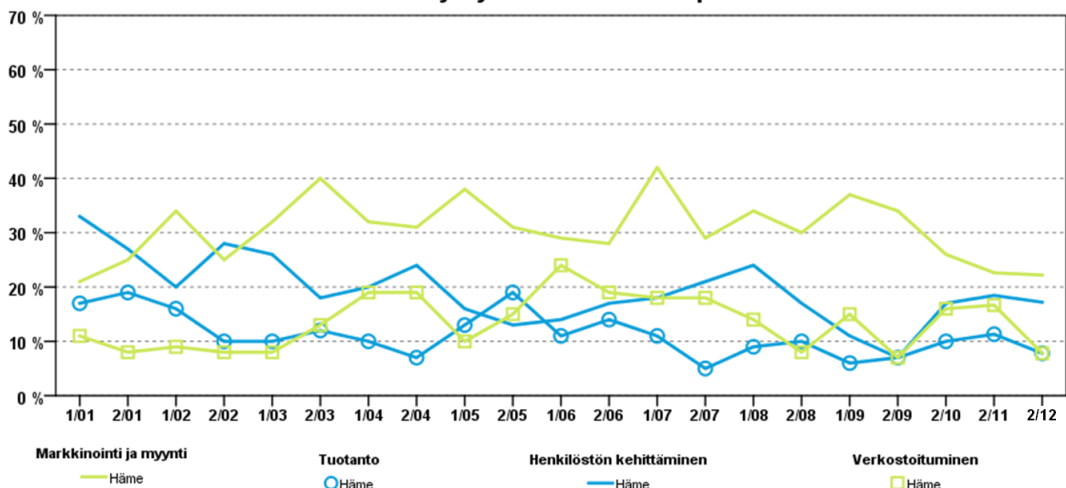
Taulukko 8: Pk-yritysten kehittämistarpeet tällä hetkellä.

	Johtaminen	Yrityksen hallitus työskentely	Henk. kehittäminen ja koulutus	Markkinointi ja myynti	Vienti ja kansainv.	Rahoitus, talous ja laskentatoimi	Tuotanto ja materiaali toiminnot	Yhteistyö/ verkottuminen, alihankinta	Ympäristö ja muut sääädösvaati- mukset	Ei tarpeita
Häme	3 %	2 %	17 %	22 %	3 %	7 %	8 %	8 %	1 %	29 %
Kokoma	4 %	2 %	16 %	28 %	4 %	7 %	10 %	9 %	2 %	18 %

Koko maan tasolla pk-yritykset näkevät eniten kehittämistarvetta markkinoinnissa ja myynnissä (28 %). Toiseksi eniten kehittämistarvetta nähdään henkilöstön kehittämisen ja koulutuksen suhteen (16 %) ja kolmantena tuotannossa ja materiaalitoiminnoissa (10 %). Alueella eniten kehittämistarvetta nähdään myös myynnissä ja markkinoinnissa (22 %). Toisena kehityskohteena alueella nähdään myös henkilöstön kehittäminen ja koulutus (17 %). Kolmantena kehitysosa-alueena alueen pk-yritykset näkevät verkottumisen ja tuotannon ja materiaalitoiminnot (8 %).

Kuvassa alla on havaittavissa alueen markkinoinnin ja myynnin sekä yhteistyön ja verkostoitumisen kehittyminen. Edellisestä tutkimuskerrasta markkinoinnissa ja myynnissä sekä verkostoitumisessa on havaittavissa alueella hieman laskua.

4. Pk-yritysten kehittämistarpeet



6. PK-YRITYSTEN KEHITTÄMISEN PAHIMMAT ESTEET

Koko maassa pk-yritysten pahimpana kehittämisen esteenä nähdään yleinen suhdannetilanne / taloustilanne (31 %). Resurssitekijöiden puute nähdään myös koko maassa kehittämisen esteenä (18 %). Alueella nähdään myös yleinen suhdannetilanne / taloustilanne pahimpana esteenä (29 %). Toisena kehittämisen esteenä alueella nähdään resurssitekijät (22 %).

Taulukko 9: Pk-yritysten pahimmat kehittämisen esteet.

	Yritystoiminnan sääntely	Kustannustaso	Kilpailutilanne	Rahoitus	Resurssitekijät	Yleinen suhdannetilanne	Ei osaa sanoa
Häme	7 %	15 %	17 %	8 %	22 %	29 %	3 %
Koko maa	8 %	15 %	16 %	9 %	18 %	31 %	4 %

Taulukko 9.1: Merkittävin sääntelyn este kehittämisessä - vastausten jakautuminen.

	byrokratia	työlainsäädäntö	työehtosopimukset	muu sääntely
Häme	50 %	0 %	20 %	30 %
Koko maa	63 %	9 %	12 %	16 %

Taulukko 9.2: Merkittävin kustannusten este kehittämisessä - vastausten jakautuminen.

	verotus	palkkataso	työn sivukulut	muut tuotantokustannukset
Häme	10 %	33 %	29 %	29 %
Koko maa	19 %	28 %	36 %	17 %

Taulukko 9.3: Merkittävin kilpailutilanteen este kehittämisessä - vastausten jakautuminen.

	kireä kilpailutilanne	markkinoiden liiallinen keskittyminen	julkisen sektorin elinkeinotoiminta	harmaa talous	kysynnän riittämättömyys
Häme	44 %	26 %	9 %	4 %	17 %
Koko maa	59 %	14 %	5 %	9 %	13 %

Taulukko 9.4: Merkittävin rahoituseste kehittämisessä - vastausten jakautuminen.

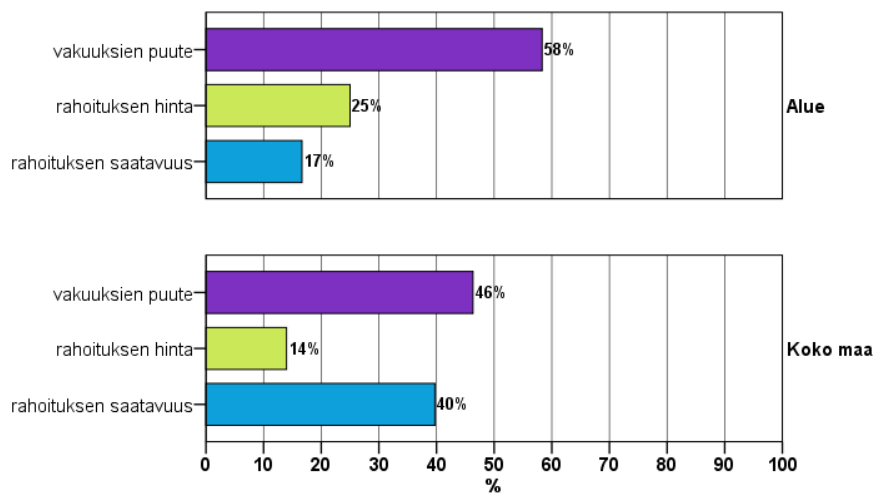
	rahoituksen saavuus	rahoituksen hinta	vakuuksien puute
Häme	17 %	25 %	58 %
Koko maa	40 %	14 %	46 %

Taulukko 9.5: Merkittävin resurssitekijöiden este kehittämisessä - vastausten jakautuminen

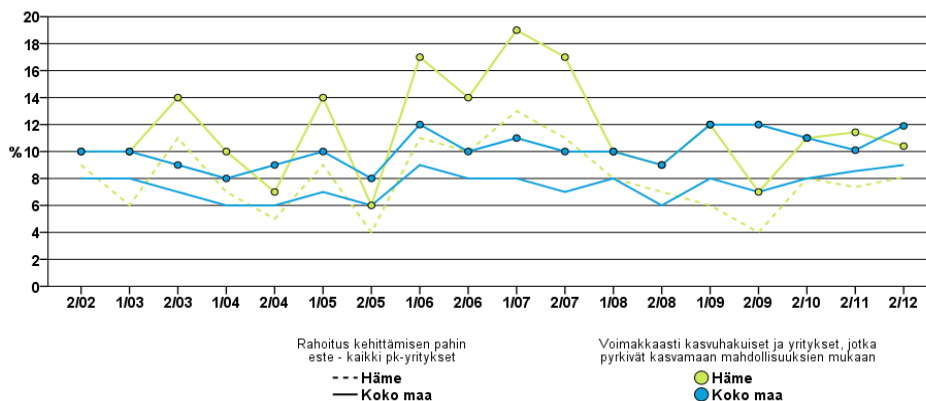
	ammattitaitoisen työvoiman saatavuus	alihankkijoiden/osatoimittajien saatavuus	toimitilat	koneet ja laitteet	muut resurssitekijät, esim. raaka-aineet
Häme	67 %	11 %	17 %	0 %	6 %
Koko maa	68 %	5 %	7 %	4 %	16 %

Koko maassa rahoitus kehittämisen esteenä on noussut edellisestä tutkimuskerasta, kuten myös voimakkaasti ja mahdollisuuksien mukaan kasvua hakevilla pk-yrityksillä

5. Pk-yritysten kehittämisen esteet - rahoitus



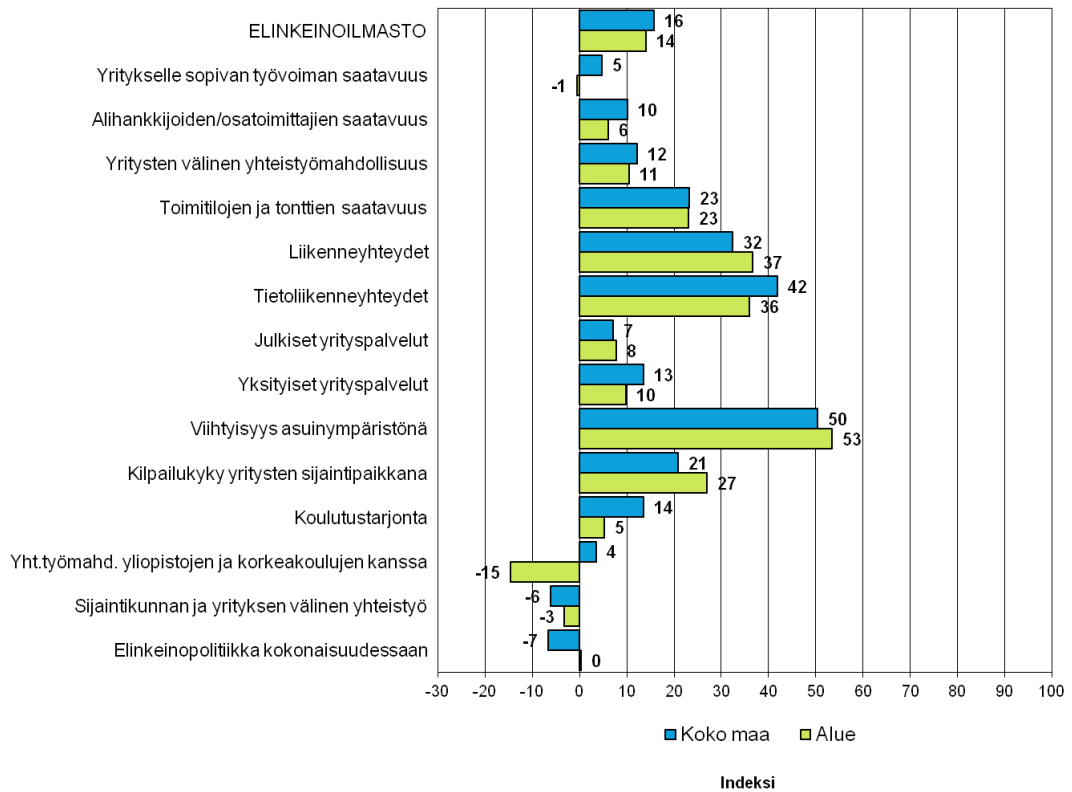
5.1 Pk-yritysten kehittämisen esteet - rahoitus kehittämisen pahin este -



7. ELINKEINOILMASTO

Tyytyväisyys elinkeinoilmastoon on koko maassa laskenut kevästä 2010. Alueen elinkeinoilmaston keskiarvo on pysynyt samana kevästä 2010. Koko maan pk-yritykset ovat tyytyväisiä asuin ympäristön viihtyisyyteen. Tyytymättömiä maan pk-yritykset ovat elinkeinopolitiikkaan kokonaisuudessaan. Alueen pk-yritykset ovat myös tyytyväisiä asuin ympäristön viihtyisyyteen. Tyytymättömiä alueella olevat pk-yritykset ovat yhteistyömahdollisuuksiin yliopistojen ja korkeakoulujen kanssa.

6. Elinkeinoilmasto



Taulukko 10.1: Miten arvioisitte yrittäjyysilmapiiri? - Oma kokemus (esim. yrittämisen mielekkyys Suomessa)

	erittäin huono	2	3	4	erittäin hyvä
Häme	3 %	10 %	40 %	41 %	6 %
Koko maa	3 %	16 %	39 %	36 %	6 %

Taulukko 10.2: Miten arvioisitte yrittäjyysilmapiiri? - Kansalaisten suhtautuminen yrittäjyyteen

	erittäin huono	2	3	4	erittäin hyvä
Häme	1 %	10 %	41 %	44 %	4 %
Koko maa	2 %	15 %	41 %	37 %	5 %

Taulukko 10.3a: Miten arvioisitte yrittäjyysilmapiiri? - Julkisen vallan konkreettinen toiminta yrittäjyyden edistämiseksi valtakunnallisella tasolla

	erittäin huono	2	3	4	erittäin hyvä
Häme	14 %	33 %	36 %	15 %	1 %
Koko maa	16 %	37 %	36 %	10 %	1 %

Taulukko 10.3b: Miten arvioisitte yrittäjyysilmapiiri? - Julkisen vallan konkreettinen toiminta yrittäjyyden edistämiseksi alueellisella tasolla

	erittäin huono	2	3	4	erittäin hyvä
Häme	15 %	27 %	39 %	17 %	1 %
Koko maa	16 %	34 %	36 %	13 %	1 %

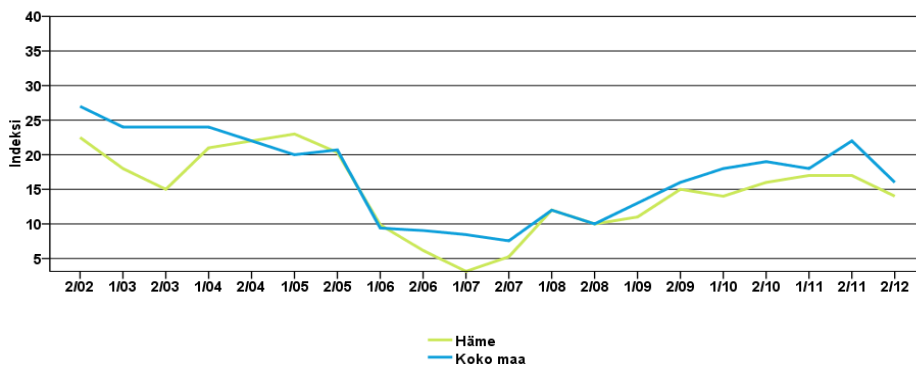
Taulukko 10.4: Miten arvioisitte yrittäjyysilmapiiri? - Julkisten rahoittajien toiminta yrittäjyyden edistämiseksi? (mm. Finnvera, ELY-keskukset, TEKES, Sitra)

	erittäin huono	2	3	4	erittäin hyvä
Häme	4 %	21 %	47 %	27 %	2 %
Koko maa	7 %	19 %	47 %	24 %	3 %

Taulukko 10.5: Miten arvioisitte yrittäjyysilmapiiri? - Markkinaehtoisesti toimivien rahoittajien toiminta yrittäjyyden edistämiseksi? (mm. pankit, vakuutusyhtiöt)

	erittäin huono	2	3	4	erittäin hyvä
Häme	4 %	13 %	53 %	26 %	4 %
Koko maa	6 %	19 %	45 %	27 %	3 %

7. Elinkeinoilmasto



8. PK-YRITYSTEN KASVUHAKUISUUS

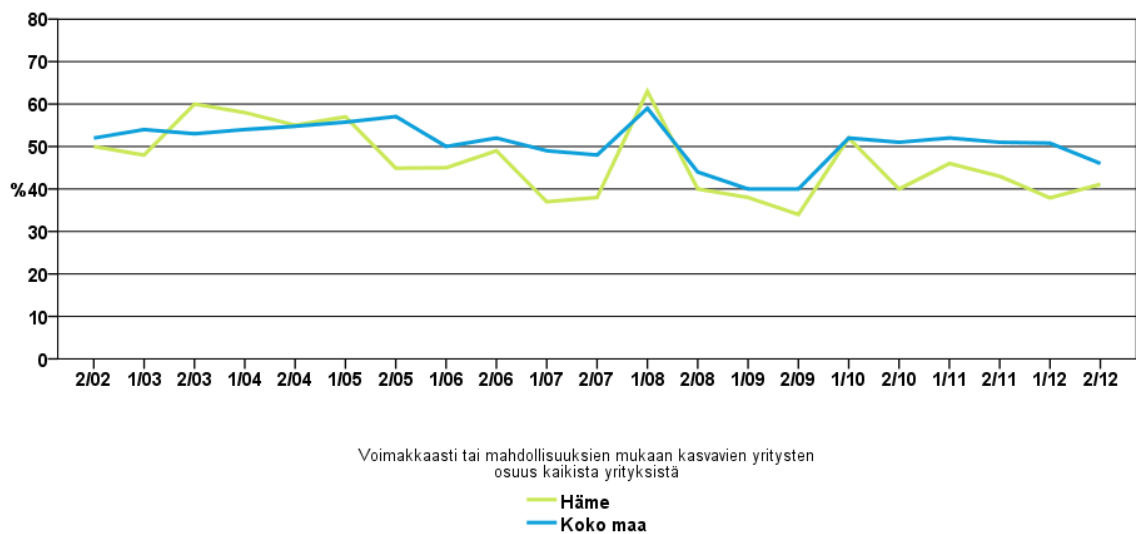
Taulukko 11: Pk-yritysten kasvuhakuisuus.

	Voimakkaasti kasvuhakuinen	Kasvaa mahdollisuuksien mukaan	Pyrkii säilyttämään asemansa	Ei kasvatavoitteita	Toiminta loppuu seuraavan vuoden aikana
Häme	3 %	38 %	34 %	22 %	3 %
Koko maa	8 %	38 %	34 %	17 %	3 %

Koko maan pk-yrityksissä on eniten mahdollisuuksien mukaan kasvamaan pyrkiviä pk-yrityksiä (38 %). Toiseksi eniten koko maassa on asemansa säilyttämään pyrkiviä pk-yrityksiä. (34 %) Yritystoiminnan loppumista ennakoii 3 % pk-yrityksistä. Alueella suurin ryhmä muodostuu kasvua mahdollisuuksien mukaan pk-yrityksistä (38 %). Toiminnan loppumista alueella ennakoii 3 % yrityksistä.

Koko maassa voimakkaasti ja mahdollisuuksien mukaan kasvavien pk-yritysten osuus on hieman laskenut kevästä 2012. Alueella kyseisten yritysten määrä on kuitenkin hieman nousussa.

8. Pk-yritysten kasvuhakuisuus



9. PK-YRITYSTEN RAHOITUS

Pk-yritysten pääpankkina on koko maassa joko OP-Pohjola (Osuuspankki) (39 %) tai Nordea (35 %). Pk-yrityksistä 47 % oli ottanut lainaa rahoituslaitoksilta. Alueella lainaa rahoituslaitoksilta oli ottanut myös 42 % pk-yrityksistä (taulukko 13).

Koko maan pk-yrityksistä 26 % oli ottanut ulkopuolista rahoitusta viimeisten 12 kuukauden aikana. Tärkein käyttötarkoitus ulkopuoliselle rahoitukselle oli koko maassa käyttöpääoma (25 %). Alueella tärkein käyttötarkoitus ulkopuoliselle rahoitukselle oli myös käyttöpääoma (28 %).

Taulukko 12: Yrityksen pääpankki.

	Nordea	OP-Pohjola (Osuus- pankki)	Paikal- lisosuus- pankki	Sampo Pankki	Säästö- pankki	Handels- banken	Muu
Häme	29 %	50 %	3 %	5 %	8 %	3 %	3 %
Koko maa	35 %	39 %	4 %	8 %	7 %	2 %	5 %

Taulukko 13: Onko yrityksellä lainaa rahoituslaitoksilta?

	Ei	Kyllä
Häme	58 %	42 %
Koko maa	53 %	47 %

Taulukko 14: Oletteko ottaneet ulkopuolista rahoitusta viimeisen 12 kk:n aikana?

	Ei	Kyllä
Häme	80 %	20 %
Koko maa	74 %	26 %

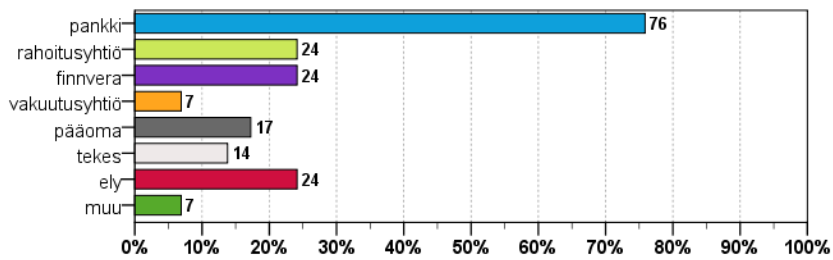
Taulukko 15: Mistä olette ottanut rahoitusta?

	Pankista	Rahoi- tusyhti- öistä	Finnve- rasta	Vakuu- tus-/eläke vakuu- tusyhti- öistä	Pääoma- sijoittajal- ta	Tekesistä	ELY-kesku ksesta	Muualta
Häme	86,1 %	22,2 %	8,3 %	0,0 %	5,6 %	2,8 %	13,9 %	5,6 %
Koko maa	81,1 %	20,0 %	19,5 %	1,6 %	4,5 %	4,2 %	6,8 %	9,6 %

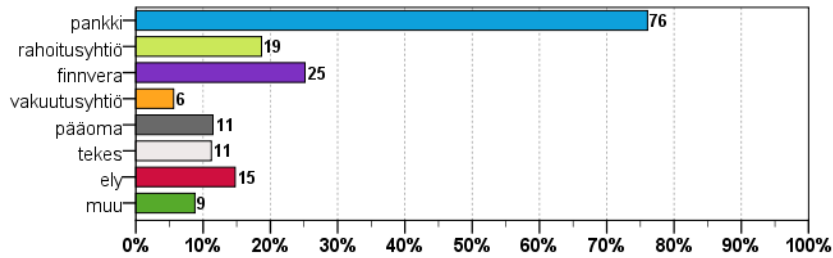
Taulukko 16: Aiotteko ottaa ulkopuolista rahoitusta seuraavan 12 kk. aikana?

	Ei	Kyllä
Häme	83 %	17 %
Koko maa	78 %	22 %

9. Mistä aikoo hakea ulkopuolista rahoitusta?

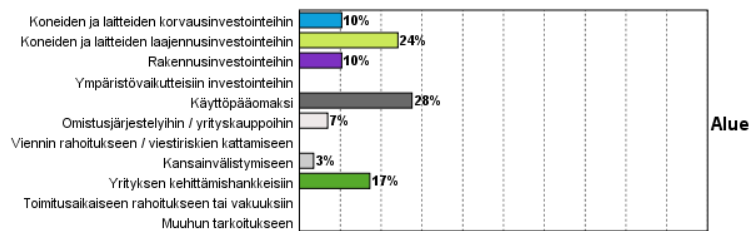


Alue

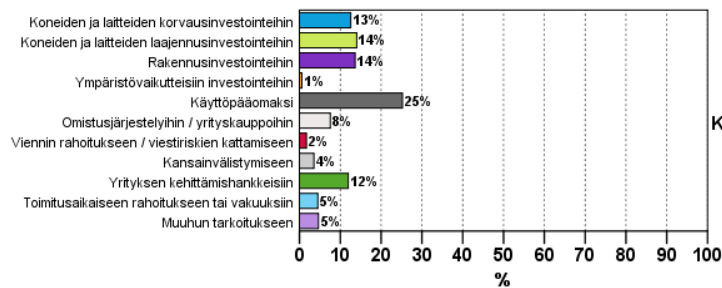


Koko maa

10. Tärkein käyttötarkoitus ulkopuoliselle rahoitukselle - yritykset, jotka aikovat ottaa ulkopuolista rahoitusta



Alue



Koko maa

10. AJANKOHTAISET ASIAT

Pk-yrityksistä koko maassa maksuvaikeuksia on ollut 16 % yrityksistä. Vastaava lukema alueella on 11 %. Koko maassa ja alueella lukema on hieman noussut kevästä 2012.

18 % pk-yrityksistä oli töissä Suomessa asuvaa ulkomaalaistaustaista työvoimaa. Alueella vastaava lukema oli 11 %.

Taulukko 17: Onko yrityksellänne ollut maksuvaikeuksia viimeisen 3 kuukauden aikana?

	Ei	Kyllä
Häme	89 %	11 %
Koko maa	84 %	16 %

Taulukko 18: Onko palveluksessanne Suomessa asuvaa ulkomaalaistaustaista työvoimaa?

	Ei	Kyllä
Häme	89 %	11 %
Koko maa	82 %	18 %

Taulukko 19: Mitkä ovat merkittävimmät ongelmat ulkomaalaistaustaisen työvoiman palkkaamisessa?

	Työvoiman ammattitaidon puute	Työvoiman heikko suomen kielen taito	Oma tiedonpuute monikulttuurisesta työyhteisöstä	Oma tiedonpuute maahanmuuttajien rekrytointia tukevista julkisista palveluista	Edellä mainittujen julkisten palvelujen puutteet	Vähäinen verkottuminen maahanmuuttajia rekrytoineiden työnantajien kanssa
Häme	37 %	64 %	24 %	23 %	16 %	14 %

SUOMEN YRITTÄJIEN JA ALUEJÄRJESTÖJEN YHTEYSTIEDOT

Etelä-Karjalan Yrittäjät ry

www.yrittajat.fi/etelakarjala
puhelin 010 470 1100

Etelä-Pohjanmaan Yrittäjät ry

www.yrittajat.fi/etelapohjanmaa
puhelin (06) 420 5000

Etelä-Savon Yrittäjät ry

www.yrittajat.fi/etelasavo
puhelin 0500 651 311

Helsingin Yrittäjät ry

www.yrittajat.fi/helsinki
puhelin 010 841 3020

Hämeen Yrittäjät ry

www.yrittajat.fi/hame
puhelin 010 229 0390

Kainuun Yrittäjät ry

www.yrittajat.fi/kainuu
puhelin 010 387 7870

Keski-Pohjanmaan Yrittäjät ry

www.yrittajat.fi/keskipohjanmaa
puhelin 06 831 5292

Keski-Suomen Yrittäjät ry

www.yrittajat.fi/keskisuomi
puhelin 010 425 9200

Kymen Yrittäjät ry

www.yrittajat.fi/kymi
puhelin 05 544 3030

Lapin Yrittäjät ry

www.yrittajat.fi/lappi
puhelin 0400 898 200

Länsipohjan Yrittäjät ry

www.yrittajat.fi/lansipohja
puhelin 016 221 701

Pirkanmaan Yrittäjät ry

www.yrittajat.fi/pirkanmaa
puhelin 03 251 6500

Pohjois-Karjalan Yrittäjät ry

www.yrittajat.fi/pohjoiskarjala
puhelin 010 470 7600

Pohjois-Pohjanmaan Yrittäjät ry

www.yrittajat.fi/pohjoispohjanmaa
puhelin 010 322 1980

Päijät-Hämeen Yrittäjät ry

www.yrittajat.fi/paijathame
puhelin 010 3224 300

Pääkaupunkiseudun Yrittäjät ry

www.yrittajat.fi/paakaupunkiseutu
puhelin 010 422 1400

Espoon Yrittäjät ry,

www.yrittajat.fi/espoo

puhelin 010 422 1400

Kauniaisten Yrittäjät ry,

Grankulla Företagare rf,

www.yrittajat.fi/kauniainen

puhelin 010 420 6900

Vantaan Yrittäjät ry,

www.yrittajat.fi/vantaa

puhelin 010 322 1720

Rannikko-Pohjanmaan Yrittäjät ry

www.yrittajat.fi/rannikkopohjanmaa
puhelin 06 356 0800

Satakunnan Yrittäjät ry

www.yrittajat.fi/satakunta
puhelin 02 634 9900

Savon Yrittäjät ry

www.yrittajat.fi/savo
puhelin 017 368 0500

Uudenmaan Yrittäjät ry -

Nylands Företagare rf

www.yrittajat.fi/uusimaa

puhelin 010 231 3050

Varsinais-Suomen Yrittäjät ry

www.yrittajat.fi/varsinaissuomi
puhelin 02 275 7100

Suomen Yrittäjät

Mannerheimintie 76 A, 00250 Helsinki

PL 999, 00101 Helsinki

puhelin 09 229 221

faksi 09 229 229 80

toimisto@yrittajat.fi

www.yrittajat.fi

FINNVERA OYJ:N JA ALUEKONTTOREIDEN YHTEYSTIEDOT

Helsinki

Eteläesplanadi 8, PL 1010,
00101 Helsinki

Joensuu

Torikatu 9 A, 80100 Joensuu

Jyväskylä

Sepänkatu 4, 40100 Jyväskylä

Kajaani

Kauppakatu 1, 87100 Kajaani

Kuopio

Haapaniemenkatu 40, PL 1127,
70111 Kuopio

Lahti

Laiturikatu 2, 5. kerros, 15140 Lahti

Lappeenranta

Snellmaninkatu 10, 53100 Lappeenranta

Mikkeli

Linnankatu 5, 50100 Mikkeli

Oulu

Asemakatu 37, 90100 Oulu

Pori

Valtakatu 6, 28100 Pori

Rovaniemi

Maakuntakatu 10, PL 8151,
96101 Rovaniemi

Seinäjoki

Kauppatori 1-3, 60100 Seinäjoki

Tampere

Hämeenkatu 9, PL 559, 33101 Tampere

Turku

Eerikinkatu 2, 20100 Turku

Vaasa

Pitkäkatu 55, 65100 Vaasa

Pietarin edustusto**Finnvera Plc****Representative Office in
St. Petersburg**

Finland House

Bolshaya Konyushennaya St. 8

191186 St. Petersburg, Russia

PL 95, 53501 Lappeenranta

puh. +358 405 088 956 faksi +7 812 603

2225

Pääkonttori**Finnvera Oyj****Helsinki**

Eteläesplanadi 8, PL 1010,

00101 Helsinki

Kuopio

Haapaniemenkatu 40, PL 1127,

70111 Kuopio

Finnvera Oyj

valtakunnallinen vaihde 029 460 11

www.finnvera.fi

**Työ- ja elinkeinoministeriö**

Aleksanterinkatu 4, 00170 Helsinki
PL 32, 00023 Valtioneuvosto
puhelin 029 506 0000
www.tem.fi

Etelä-Pohjanmaan ELY

Alvar Aallon katu 8, 60100 Seinäjoki
puhelin 0295 027 500
www.ely-keskus.fi/etela-pohjanmaa

Etelä-Savon ELY

Jääkärikatu 14, Mikonkatu 5,
PL 164, 50101 Mikkeli
puhelin 0295 024 000
www.ely-keskus.fi/etela-savo

Hämeen ELY

Kirkkokatu 12, 15140 Lahti
Birger Jaarlin katu 15,
13100 Hämeenlinna
puhelin 0295 025 000
www.ely-keskus.fi/hame

Kaakkois-Suomen ELY

Salpausselänkatu 22, PL 1041,
45101 Kouvola
Kauppakatu 40 D, 53100 Lappeenranta
puhelin 0295 029 000
www.ely-keskus.fi/kaakkois-suomi

Kainuun ELY

Kalliokatu 4, PL 115, 87101 Kajaani
puhelin 0295 023 500
www.ely-keskus.fi/kainuu

Keski-Suomen ELY

Piippukatu 11 (Innova 1) PL 250,
40101 Jyväskylä
puhelin 0295 024 500
www.ely-keskus.fi/keski-suomi

Lapin ELY

Ruokasenkatu 2, PL 8060,
96101 Rovaniemi
Asemakatu 19, 94100 Kemi
puhelin 0295 037 000

www.ely-keskus.fi/lappi

Pirkanmaan ELY

Yliopistonkatu 38, PL 297,
33101 Tampere
puhelin 0295 036 000
www.ely-keskus.fi/pirkanmaa

Pohjanmaan ELY

Hovioikeudenpuistikko 19A, PL 131,
65101 Vaasa
Ristirannankatu 1, PL 240, 67101 Kokkola
puhelin 0295 028 500
www.ely-keskus.fi/pohjanmaa

Pohjois-Karjalan ELY

Kauppakatu 40 B, PL 69, 80101 Joensuu
puhelin 0295 026 000
www.ely-keskus.fi/pohjois-karjala

Pohjois-Pohjanmaan ELY

Veteraanikatu 1, PL 86, 90101 Oulu
puhelin 0295 038 000
www.ely-keskus.fi/pohjois-pohjanmaa

Pohjois-Savon ELY

Viestikatu 1-3, PL 2000, 70101 Kuopio
puhelin 0295 026 500
www.ely-keskus.fi/pohjois-savo

Satakunnan ELY

Valtakatu 12, 28100 Pori
puhelin 0295 022 000
www.ely-keskus.fi/satakunta

Uudenmaan ELY

Maistraatinportti 2, 00240 Helsinki
puhelin 0295 021 000
www.ely-keskus.fi/uusimaa

Varsinais-Suomen ELY

Ratapihankatu 36, PL 236, 20101 Turku
puhelin 0295 022 500
www.ely-keskus.fi/varsinais-suomi



Hämeen Yrittäjät

Hämeen Yrittäjät
Sibeliuksenkatu 11 A, 13100 Hämeenlinna
puhelin 010 229 0390
juha.haukka@yrittajat.fi
www.yrittajat.fi/hame



Finnvera Oyj
Valtakunnallinen vaihde: 029 460 11
www.finnvera.fi
Helsinki
Eteläesplanadi 8
PL 1010, 00101 Helsinki

Kuopio
Haapaniemenkatu 40
PL 1127, 70111 Kuopio



Työ- ja elikeinoministeriö
Aleksanterinkatu 4, 00170 Helsinki
PL 32, 00023 Valtioneuvosto
puhelin 029 5060 000
www.tem.fi