



Alueraportti, Helsinki

# Pk-yrittysbarometri

kevät

2011  
2011  
2011  
2011  
2011  
2011  
2011  
2011  
2011  
2011



## ESIPUHE

Suomen Yrittäjät, Finnvera Oyj sekä työ- ja elinkeinoministeriö tekevät yhteistyössä pienten ja keskisuurten yritysten toimintaa ja taloudellista toimintaympäristöä kuvaavan Pk-yritysbarometrin kaksi kertaa vuodessa. Barometri julkistetaan sekä valtakunnallisena että alueellisina raportteina.

Valtakunnallisessa raportissa tuloksia käsitellään koko pk-sektorin näkökulmasta ja myös päätoimialoittain teollisuuteen, rakentamiseen, kauppaan ja palveluihin jaoteltuna. Alueraporteissa kehitystä verrataan erityisesti kyseisen alueen yritysten ja koko maan välillä.

Kevään 2011 Pk-yritysbarometri perustuu 3900 pk-yrityksen vastauksiin. Se kuvaa siten kattavasti suomalaisten pk-yritysten käsityksiä taloudellisen toimintaympäristön muutoksista sekä yritysten liiketoimintaan ja kehitysnäkymiin vaikuttavista tekijöistä. Barometrin kyky ennakoita talouden suhdannekäänteitä on ollut varsin hyvä.

Tässä raportissa tarkastellaan pk-yritysten suhdanneodotuksia, yritysten rahoitustilannetta, kasvuhakuisuutta sekä potentiaalisia omistajanvaihdoksia.

Ajankohtaisilla kysymyksillä on tällä kertaa selvitetty yritysten maksuvalmiustilannetta sekä yritysten näkemyksiä talouspolitiikan tärkeimmistä tavoitteista aikavälillä 2011 - 2015.

Helsingissä 16.2.2011

Jussi Järventaus  
toimitusjohtaja  
Suomen Yrittäjät

Pauli Heikkilä  
toimitusjohtaja  
Finnvera Oyj

Kalle J. Korhonen  
alivaltiosihteeri  
Työ- ja elinkeinoministeriö



## SISÄLLYSLUETTELO

TIIVISTELMÄ.....	3
1 Johdanto.....	4
1.1 Barometri.....	4
1.2 Aineisto.....	5
2 Helsingin ja koko maan yritykset.....	6
3 Yritykset ja työllisyys.....	7
4 Pk-yritysten suhdannenäkymät.....	8
4.1 Yleiset suhdannenäkymät.....	8
4.2 Suhdannenäkymät osatekijöittäin.....	9
5 PK-Yritysten työllistämisen pahimmat esteet.....	10
6 Sopeuttamistoimet suhdannetilanteen vuoksi.....	12
7 Elinkeinoilmasto.....	13
8 Pk-yritysten kasvuhakuisuus.....	15
9 Sukupolven- tai omistajanvaihdokset.....	16
10 Pk-yritysten rahoitus.....	17
11 Maksuvaikeudet ja -järjestelyt.....	19
12 Tärkein talouspolitiikan tavoite seuraavalle hallituskaudelle (2011-2015).....	20

## TIIVISTELMÄ

**Suhdannenäkymät.** Koko maan ja Helsingin pk-yritykset odottavat oman yrityksen kannalta suhdanteiden paranevan, lähimmän vuoden aikana. Koko maahan verrattuna Pk-yritysten suhdannenäkymiä kuvaava saldoluku on Helsingissä 12 % suurempi. Helsingissä toimivista pk-yrityksistä 54 prosenttia ennakoi suhdannenäkymien paranevan lähimmän vuoden aikana ja 8 prosenttia ennakoi suhdanteiden heikkenevän. Alueen pk-yritysten yleiset suhdannenäkymät ovat paremmalla tasolla, koko maan pk-yrityksiin verrattuna. Syksyn 2010 tilanteeseen verrattuna yleiset suhdannenäkymät ovat Helsingissä hieman nousseet ja koko maan tasolla laskeneet. Helsingissä toimivat pk-yritykset odottavat henkilökunnan määrän suhdannenäkymien hieman laskevan syksystä 2010. Helsingin saldoluku on 9 % korkeampi kuin koko maan saldoluku. Koko maan tasolla odotetut henkilöstön muutokset ovat nousussa

**Työllistämisen esteet.** 28 prosentilla koko maan pk-yrityksistä ei ole tarvetta työllistää. Vastaava lukema alueella on 22 prosenttia. Helsingissä pk-yritysten työllistämisen pahimmat esteet ovat kysynnän riittämättömyys tai epävakaus (38 %). Koko maassa lukema on 36 %. Toisena työllistämistä estävänä tekijä alueella on työvoiman saatavuus (18 %). Pk-yrityksiltä kysyttiin, mikä olisi työsuhteen palkkaamisen pahin este, tilanteessa, jossa olisi tarve työllistää ja vakaa kysyntätilanne. 35 prosentilla koko maan pk-yrityksistä palkkaamisen pahin este oli työvoiman saatavuus. Vastaava lukema alueella oli 29 %. Toiseksi pahin este koko maassa oli työn sivukulut, joiden osuus oli 22 %. Vastaava lukema alueella oli 21. Alueen myös irtisanomisen vaikeus ilmoitettiin esteeksi (23 %).

**Elinkeinoilmasto.** Tyytyväisimpiä Helsingissä sijaitsevat pk-yritykset ovat tietoliikenne (64 %) ja liikenneyhteyksiin (56 %). Tyytymättömiä alueella toimivat pk-yritykset ovat sijaintikunnan ja yritysten väliseen yhteistyöhön. Koko maata tyytymättömiä Helsingin alueella ollaan asuin ympäristön viihtyisyyteen. Kokonaisuutena tyytyväisyys elinkeinoilmastoon koko maassa on laskenut syksystä 2010, myös alueen keskiarvo on laskenut syksystä 2011, mutta on huomattavasti korkeammalla kuin koko maan taso.

**Rahoitus.** Helsingin alueen yrityksistä 29 prosenttia oli ottanut ulkopuolista rahoitusta viimeisten 12 kuukauden aikana. Vastaava lukema koko maan tasolla oli myös 29 prosenttia. Finnveran suhdannelainaa / -takausta aikoo ulkopuolista rahoitusta hakevista pk-yrityksistä hakea koko maan osalta 27 prosenttia ja alueella myös 30 prosenttia. Tärkeimpänä käyttötarkoituksena rahoitukselle pidetään alueella edelleen rahoituksen ottamista käyttöpääomaksi. Helsingin pk-yritykset aikovat hankkia ulkoista rahoitusta useimmiten pankista (64 %) tai Finnverasta (29 %).

**Kasvuhakuisuus.** Helsingissä on edelleen suhteellisesti enemmän voimakkaasti kasvuhakuisia pk-yrityksiä kuin koko maassa keskimäärin. Yrityksen toiminnan loppumista seuraavan vuoden aikana puolestaan ennakoi 2 prosenttia sekä Helsingin että koko maan pk-yrityksistä. Voimakkaasti tai mahdollisuuksien mukaan kasvavia pk-yrityksiä on Helsingissä yhteensä 52 prosenttia ja koko maassa 59 prosenttia. Kokonaisuutena kasvuhakuisien yritysten osuus on hieman noussut syksyn 2010 ajankohtaan.



## 1 JOHDANTO

Suomen Yrittäjät, Finnvera Oyj sekä työ- ja elinkeinoministeriö tekevät yhteistyössä pienten ja keskisuurten yritysten toimintaa ja taloudellista toimintaympäristöä kuvaavan Pk-yritysbarometrin kaksi kertaa vuodessa. Barometri julkistetaan sekä valtakunnallisena että alueellisina raporteina.

### 1.1 Barometri

Pk-yritysbarometrissa on selvitetty suomalaisten pk-yritysten mielikuvia yleisestä suhdannekehityksestä ja oman yrityksen taloudellisesta kehityksestä. Lisäksi on tiedusteltu mm. yrityksen kehittämiseen, kasvuun, työllistämiseen ja rahoittamiseen liittyvistä rakenteellisista tekijöistä.

Tutkimuksen kohderyhmänä ovat suomalaiset (alle 250 henkilöä työllistävät) pk-yritykset. Otantalähteenä on käytetty Tilastokeskuksen toimialaluokitusta TOL 2008 sekä Fonecta ProFinder -yritysrekisteriä, josta otanta on tehty kiintiöidyllä satunnaisotannalla. Otoksessa on kiintiöity yritysten toimiala, kokoluokka ja sijainti.

Vastaajajoukko on 3900 kohderyhmän vaatimukset täyttävää yritystä. Aineisto on kerätty internet- ja puhelinkyselyinä joulukuussa 2010 ja tammikuussa 2011. Seuraavalla sivulla on esitelty taustatietojakaumia alueen haastatelluista yrityksistä. Tutkimuksen on tehnyt Innolink Research Oy Suomen Yrittäjien, Finnvera Oyj:n sekä työ- ja elinkeinoministeriön toimeksiannosta.

Tutkimusprojektista ovat vastanneet Innolink Research Oy:ssä tutkimusjohtaja Mikko Kesä, viestintäpäällikkö Etta Partanen, tutkimuspäällikkö Juuso Heinisuo sekä tutkimuskoordinaattori Anssi Mäkelä. Suomen Yrittäjissä tutkimusprojektista on vastannut ekonomisti Timo Lindholm, Finnvera Oyj:ssä apulaisjohtaja Tuomo Holopainen sekä työ- ja elinkeinoministeriössä neuvotteleva virkamies Esa Tikkanen.

- 1) Raportin alueelliset viittaukset tarkoittavat pääsääntöisesti lopussa olevan kartan mukaista maakuntajakoa. Uudellamaalla ja Itä-Uudellamaalla maakuntajako on poikettu (Helsinki, muu Pääkaupunkiseutu ja muu Uusimaa).
- 2) Lisäksi tutkimusaineistosta tehdään raportit Hämeen, Kaakkois-Suomen, Pohjanmaan ja Uudenmaan ELY-alueille sekä Keski-Pohjanmaan Yrittäjien alueelle. Uusina alueina vuonna 2011 mukaan ovat tulleet Espoo ja Vantaa.
- 3) Helsingin, Pääkaupunkiseudun ja Uudenmaan aikasarjoissa ja kuvioissa olevat luvut ovat vuoden 1999 syksyyn asti koko Uudenmaan alueen lukuja. Pohjanmaan raportissa luvut ovat vuoden 2006 syksyyn asti Etelä-Pohjanmaan ja Pohjanmaan rannikon yhteisiä lukuja.
- 4) Tutkimustuloksissa esiintyy muutamissa kohdissa käsite 'saldoluku'. Se kuvaa kyseisten kysymysten kohdalla positiivisista ja negatiivisista vastauksista laskettujen prosenttilukujen erotusta.

Esimerkiksi: Yleiset suhdannenäkymät seuraavan vuoden aikana

paranee 39 %, huononee 9 %  $\Rightarrow$  saldoluku = +30

## 1.2 Aineisto

Seuraavassa taulukossa on esitetty painottamattomat taustatietojakaumat haastatelluista yrityksistä. Tutkimustuloksissa aineisto on painotettu vastaamaan yritysten todellista toimiala- ja aluejakaumaa. Painotettua otoskokoa käytetään laskentaperusteena, koska tällöin otoksen perusteella lasketut tulokset voidaan yleistää koskemaan koko tutkimuskohteena olevaa pk-sektoria.

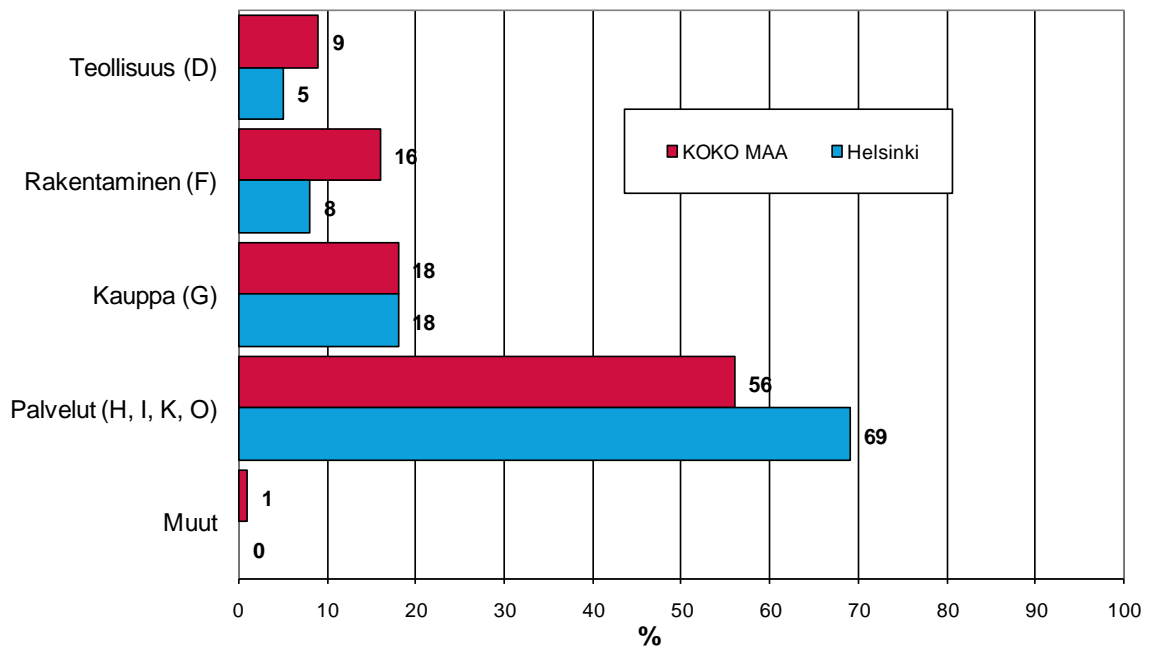
**Taulukko 1: Taustatietoja alueelta haastatelluista yrityksistä.**

		n=	%
<b>ALUE</b>	<b>HELSINKI</b>	<b>559</b>	<b>11</b>
<b>PÄÄTOIMIALA</b>	Teollisuus	36	6
	Rakentaminen	29	5
	Kauppa	130	23
	Palvelut	364	65
<b>HENKILÖKUNNAN MÄÄRÄ</b>	<b>Alle 5 henkilöä</b>	<b>324</b>	<b>58</b>
	5 - 9 henkilöä	111	20
	10 - 19 henkilöä	58	10
	20 - 49 henkilöä	47	8
	50+ henkilöä	18	3
<b>LIIVEVAIHTO VUONNA 2010</b>	Alle 0,20 milj. euroa	191	35
	0,20 - 0,49 milj. euroa	125	23
	0,50 - 1,49 milj. euroa	126	23
	1,50+ milj. euroa	110	20
<b>YRITYKSEN KASVUHAKUISUUS</b>	<b>Voimakkaasti kasvuhakuinen</b>	<b>66</b>	<b>12</b>
	<b>Kasvaa mahdollisuuksien mukaan</b>	<b>237</b>	<b>44</b>
	<b>Pyrkii säilyttämään asemansa</b>	<b>137</b>	<b>26</b>
	<b>Ei kasvutavoitetta</b>	<b>83</b>	<b>16</b>
	<b>Toiminta loppuu seuraavan vuoden aikana</b>	<b>13</b>	<b>2</b>
<b>YRITYKSELLÄ VIENTITOIMINTAA</b>	Ei	356	67
	Kyllä	172	33
<b>YRITYKSEN PERUSTAMISVUOSI</b>	- 1989	163	29
	1990 - 1999	179	32
	2000 - 2004	94	17
	2005 -	123	22
<b>VASTAAJAN ASEMA</b>	Yrittäjä	458	84
	Palkattu toimitusjohtaja	72	13
	Muu	17	3

## 2 HELSINGIN JA KOKO MAAN YRITYKSET

Suomessa oli 263 001 yritystä vuonna 2008.<sup>1</sup> Näistä yrityksistä noin 44 672 toimi Helsingissä. Helsingissä on palvelualojen yrityksiä suhteellisesti selvästi enemmän ja teollisuuden sekä rakennusalan yrityksiä suhteellisesti vähemmän kuin koko maassa keskimäärin.

### 1. YRITYSTEN OSUUDET ERI TOIMIALOILLA



Toimialan nimen jäljessä on suluisissa Tilastokeskuksen toimialaluokituksen (TOL 2008) mukainen toimialanumero.

<sup>1</sup> Lähde: Tilastokeskus: Yritys- ja toimipaikkarekisteri, pl. toimiala A. maa-, metsä- ja kalatalous

### 3 YRITYKSET JA TYÖLLISYYS

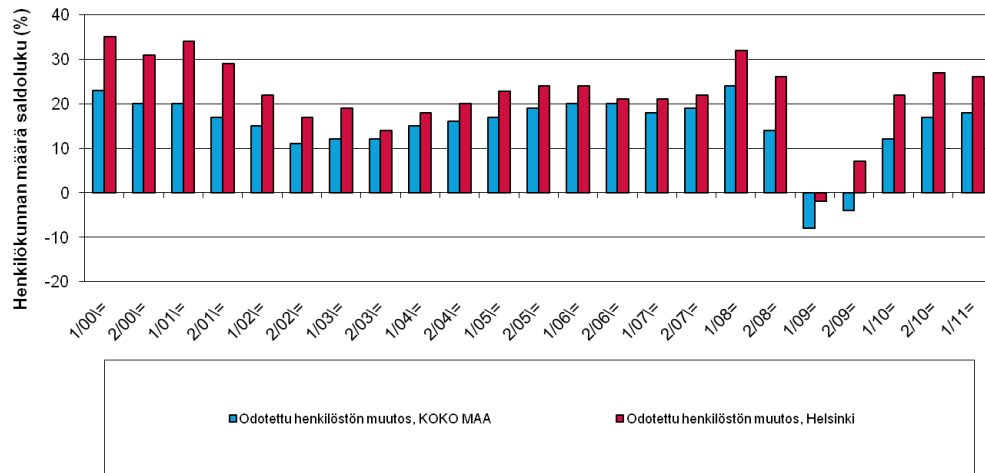
Uudenmaan maakunnassa työskenteli 2010/Q4 yhteensä noin 734 000 työntekijää<sup>2</sup>. Työttömyysaste oli 2010/Q4 Tilastokeskuksen työvoimatiedustelun mukaan koko maassa 7,4 % ja Uudellamaalla 5,6 % (Helsingin työttömyysaste ei käytettävissä).

**Taulukko 2: Pk-yritysten suhdannenäkymät henkilökunnan määrän osalta seuraavan vuoden kuluttua.**

	Suurempi %	Yhtä suuri %	Pienempi %	Saldoluku %
<b>KOKO MAA</b>	25	67	8	<b>17</b>
<b>Helsinki</b>	32	62	6	<b>26</b>

Helsingissä toimivat pk-yritykset odottavat henkilökunnan määrän suhdannenäkymien hieman laskevan syksystä 2010. Helsingin saldoluku on 9 % korkeampi kuin koko maan saldoluku. Koko maan tasolla odotetut henkilöstön muutokset ovat nousussa. Seuraavassa kuviossa on verrattu Helsingin pk-yritysten ja koko maan henkilökunnan määrän suhdannenäkymiä seuraavan vuoden aikana.

#### 2. HENKILÖKUNNAN MÄÄRÄN MUUTOSODOTUKSET SEURAAVAN VUODEN AIKANA



<sup>2</sup> Tilastokeskus: Työvoimatutkimus 2010, joulukuu.



## 4 PK-YRITYSTEN SUHDANNENÄKYMÄT

### 4.1 Yleiset suhdannenäkymät

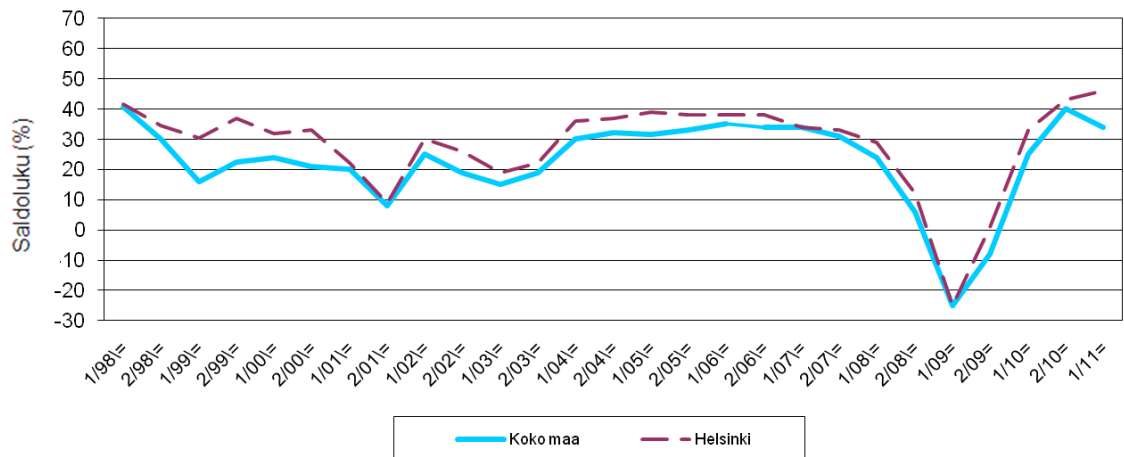
**Taulukko 3.1: Pk-yritysten suhdannenäkymät oman yrityksen kannalta lähimmän vuoden aikana.**

	Paranee %	Pysyy en- nallaan %	Huononee %	Saldoluku %
<b>KOKO MAA</b>	43	48	9	<b>34</b>
<b>Helsinki</b>	54	39	8	<b>46</b>

Koko maan ja Helsingin pk-yritykset odottavat oman yrityksen kannalta suhdanteiden paranevan, lähimmän vuoden aikana. Pk-yritysten suhdannenäkymiä kuvaava saldoluku on Helsingissä 12 % suurempi koko maahan verrattuna. Helsingissä toimivista pk-yrityksistä 54 prosenttia ennakoivat suhdannenäkymien paranevan lähimmän vuoden aikana ja 8 prosenttia ennakoivat suhdanteiden heikkenevän. Alueen pk-yritysten yleiset suhdannenäkymät ovat paremmalla tasolla, koko maan pk-yrityksiin verrattuna.

Seuraavasta kuviosta voimme havaita pk-yritysten yleisten suhdannenäkymien kehityksen tutkimusjaksosta 1/98 lähtien. Syksyn 2010 tilanteeseen verrattuna Helsingissä suhdannenäkymät ovat hieman nousseet ja koko maan tasolla laskeneet.

**3.1 YLEISET SUHDANNENÄKYMÄT LÄHIMMÄN VUODEN AIKANA**



## 4.2 Suhdannenäkymät osatekijöittäin

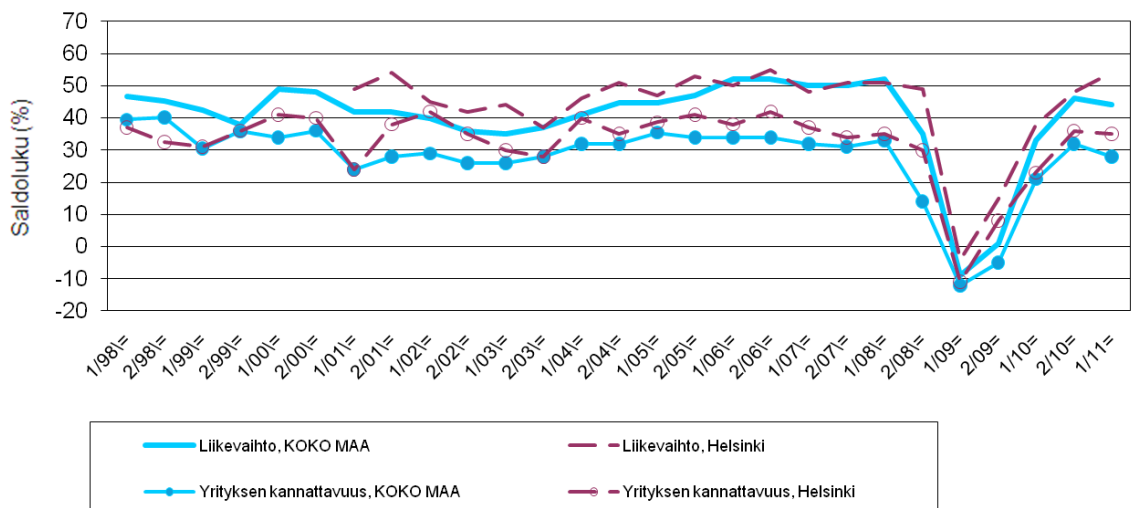
**Taulukko 3.2: Pk-yritysten suhdannenäkymät osatekijöittäin seuraavan vuoden kulluttua.**

	Liikevaihto	Investointien arvo	Viennin arvo	Tuonnin arvo	Tuotantokustannukset	Yrityksen kannattavuus	Vaka-varaisuus	Tuotekehitys-panostukset
<b>KOKO MAA</b>								
Suurempi	54	22	17	18	44	41	39	25
Yhtä suuri	35	61	74	74	47	46	54	65
Pienempi	11	17	9	8	9	13	8	9
<b>Saldoluku (%)</b>	<b>44</b>	<b>5</b>	<b>9</b>	<b>10</b>	<b>36</b>	<b>28</b>	<b>31</b>	<b>16</b>
<b>Helsinki</b>								
Suurempi	63	26	21	26	45	48	43	29
Yhtä suuri	27	62	70	66	47	39	48	61
Pienempi	10	12	9	8	8	13	10	10
<b>Saldoluku (%)</b>	<b>54</b>	<b>13</b>	<b>12</b>	<b>18</b>	<b>37</b>	<b>35</b>	<b>33</b>	<b>20</b>

Suurin saldoluvin eroavaisuus koko maan ja Helsingin eri osatekijöitä vertailtaessa, syntyy tekijään liikevaihto. Helsingissä toimivien pk-yritysten suhdannenäkymät ovat keskimääräistä paremmat kaikissa osatekijöissä. Tuotantokustannusten osatekijät saavat toiseksi suurimman saldoluvin koko maan tasolla.

Seuraavasta kuviosta nähdään pk-yritysten liikevaihdon ja yrityksen kannattavuuden suhdannenäkymien<sup>3</sup> kehitys jaksosta 1/98 lähtien. Helsingissä toimivien pk-yritysten suhdannenäkymät ovat koko maata positiivisemmat liikevaihdon ja yrityksen kannattavuuden suhteen.

### 3.2 SUHDANNENÄKYMÄT SEURAAVAN VUODEN KULUTTUA



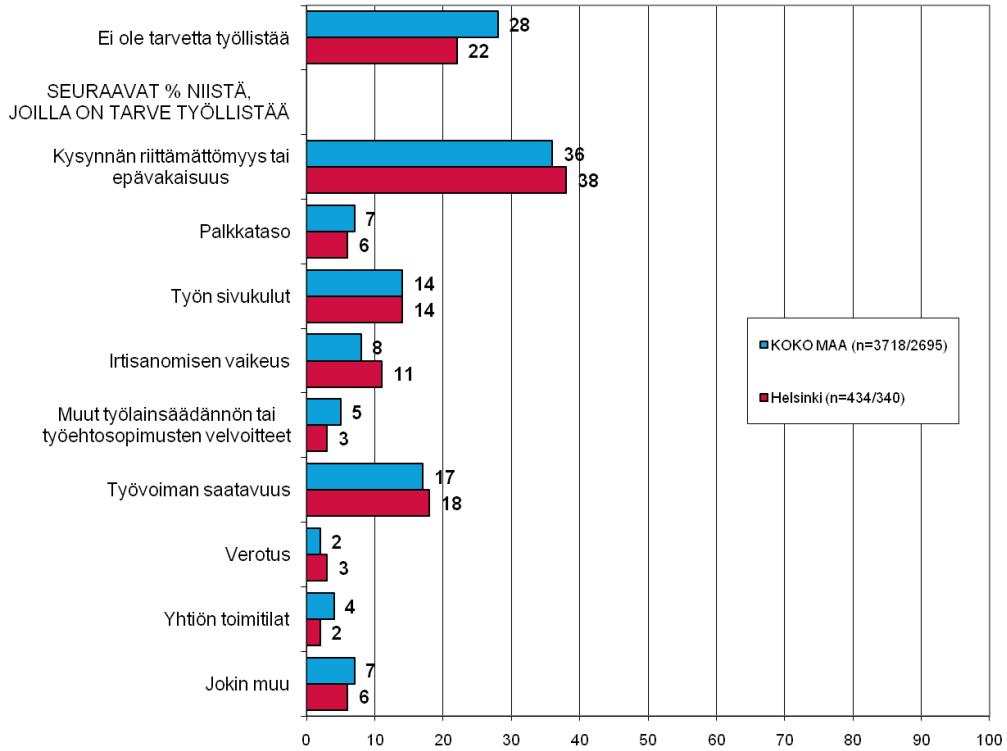
<sup>3</sup> Kysymysmuoto muuttui 1/2000. Tätä aiemmin kysyttiin suhdannenäkymät seuraavan puolen vuoden aikana.

## 5 PK-YRITYSTEN TYÖLLISTÄMISEN PAHIMMAT ESTEET

Pk-yritysten työllistämisen pahimmat esteet.

### 4. PK-YRITYSTEN TYÖLLISTÄMISEN SUURIN ESTE

n=kaikki vastaajat/yrityksellä tarve työllistää

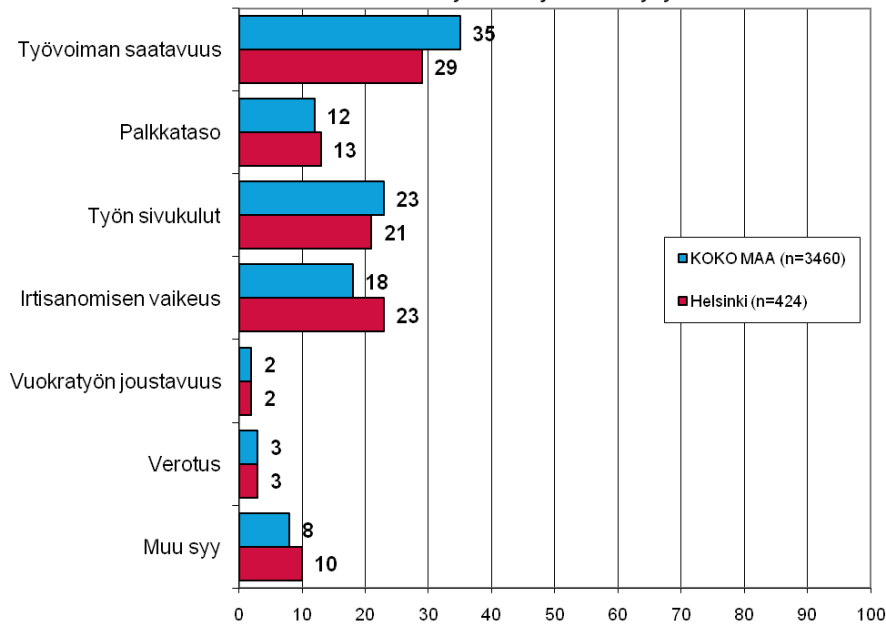


28 prosentilla koko maan pk-yrityksistä ei ole tarvetta työllistää. Vastaava lukema alueella on 22 prosenttia. Helsingissä pk-yritysten työllistämisen pahimmat esteet ovat kysynnän riittämättömyys tai epävakaisuus (38 %). Koko maassa lukema on 36 %. Toisena työllistämistä estävänä tekijä alueella on työvoiman saatavuus (18 %).

Pk-yritysten työsuhteeseen palkkaamisen pahin este, tapauksessa jossa yrityksellä on tarve työllistää ja vakaa kysyntätilanne.

### 5. PK-YRITYSTEN PAHIN TYÖSUHTEESEEN PALKKAAMISEN ESTE

n=tarve työllistää ja vakaa kysyntätilanne

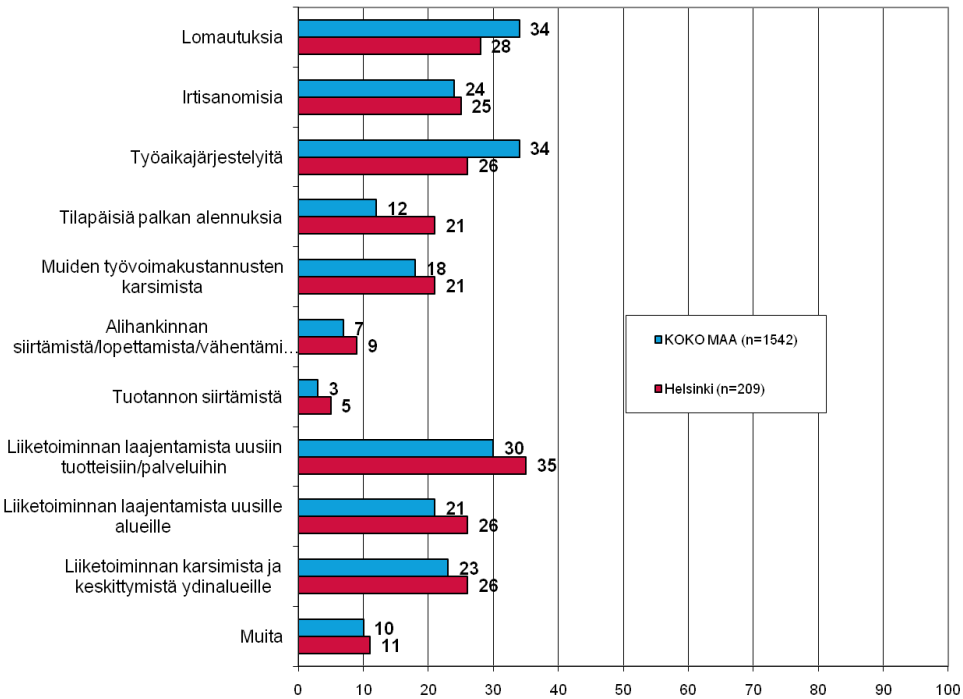


Pk-yrityksiltä kysyttiin, mikä olisi työsuhteen palkkaamisen pahin este, tilanteessa, jossa olisi tarve työllistää ja vakaa kysyntätilanne. 35 prosentilla koko maan pk-yrityksistä palkkaamisen pahin este oli työvoiman saatavuus. Vastaava lukema alueella oli 29 %. Toiseksi pahin este koko maassa oli työn sivukulut, joiden osuus oli 23 %. Vastaava lukema alueella oli 21. Alueen myös irtisanomisen vaikeus ilmoitettiin esteeksi (23 %).

## 6 SOPEUTTAMISTOIMET SUHDANNETILANTEEN VUOKSI

Koko maan pk-yrityksistä 33 prosenttia ja alueella 39 prosenttia on jo sopeuttanut toimintaansa suhdannetilanteen vuoksi. Koko maassa on tehty tai suunnitteilla eniten työaika-järjestelyitä ja lomautuksia (34 %). Helsingin alueella on jo sopeutettu tai on suunnitteilla liiketoiminnan laajentamista uusiin tuotteisiin ja palveluihin, 35 prosentilla yrityksistä. Vastaava lukema koko maan tasolla on 30 prosenttia.

6. MITÄ SOPEUTTAMISTOIMIA ON TEHTY/SUUNNITTEILLA  
n=on jo sopeuttanut, suunnittelee sopeuttamista

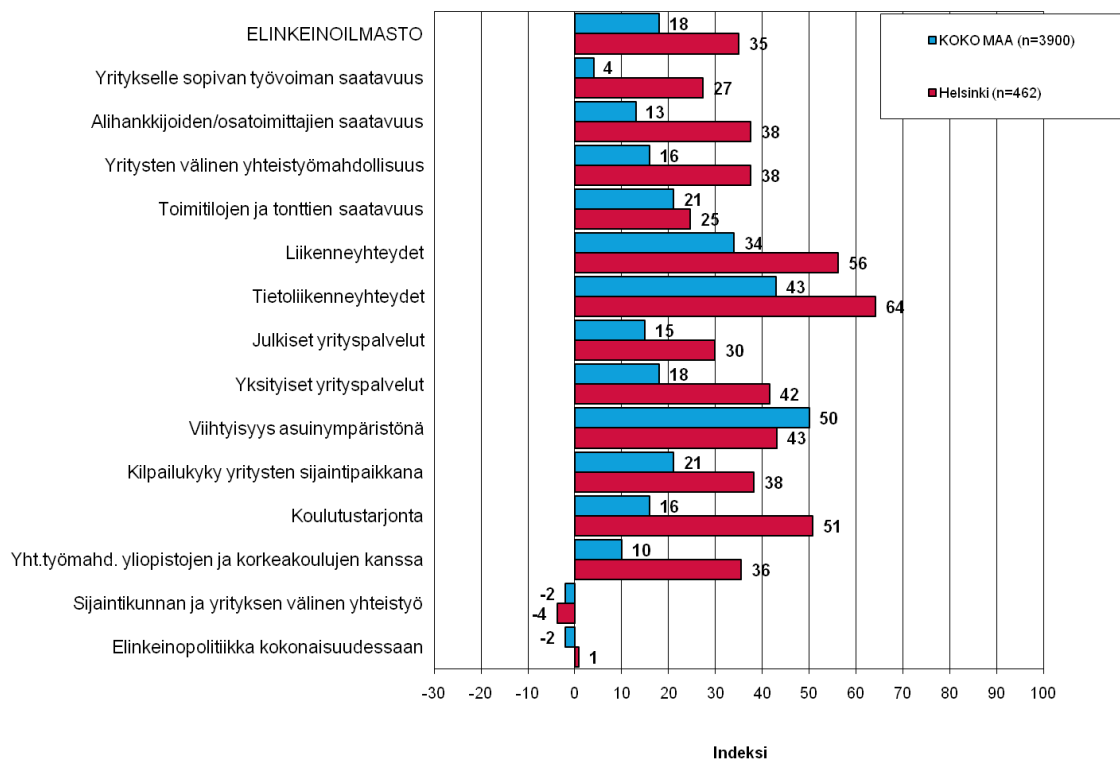


## 7 ELINKEINOILMASTO

Tyytyväisimpiä Helsingissä sijaitsevat pk-yritykset ovat tietoliikenne- (64 %) ja liikenneyhteyksiin (56 %). Tyytymättömiä alueella toimivat pk-yritykset ovat sijaintikunnan ja yritysten väliseen yhteistyöhön. Koko maata tyytymättömiä Helsingin alueella ollaan asuin ympäristön viihtyisyyteen.

Kokonaisuutena tyytyväisyys elinkeinoilmastoon koko maassa on laskenut syksystä 2010, myös alueen keskiarvo on laskenut syksystä 2011, mutta on huomattavasti korkeammalla kuin koko maan taso.

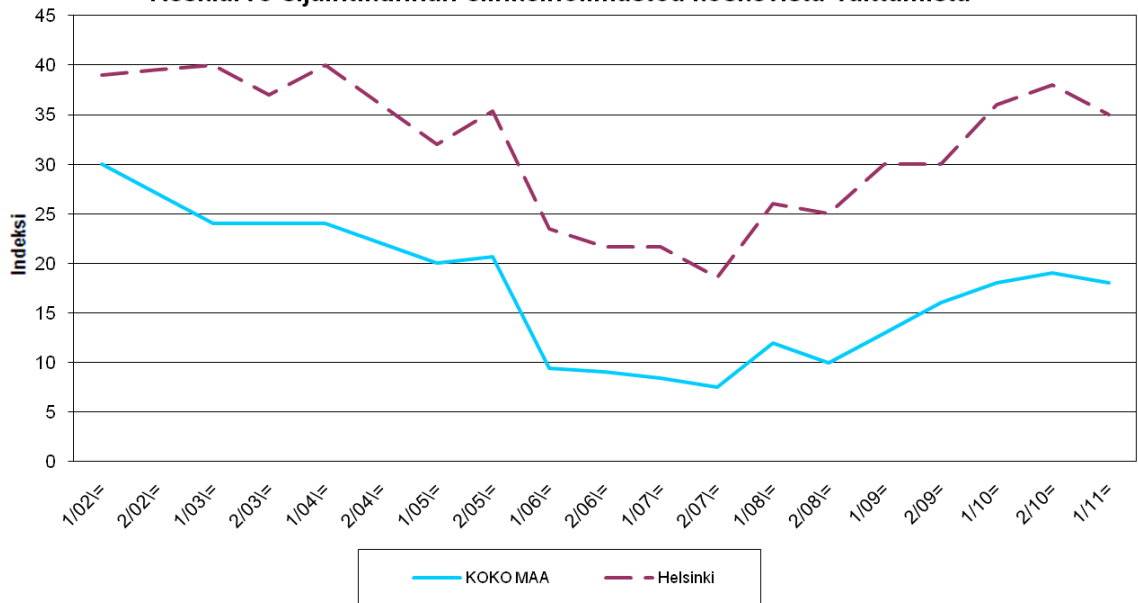
7.1 ELINKEINOILMASTO  
n=kaikki vastaajat





### 7.2 ELINKEINOILMASTO

- Keskiarvo sijaintikunnan elinkeinoilmastoja koskevista väittämistä -

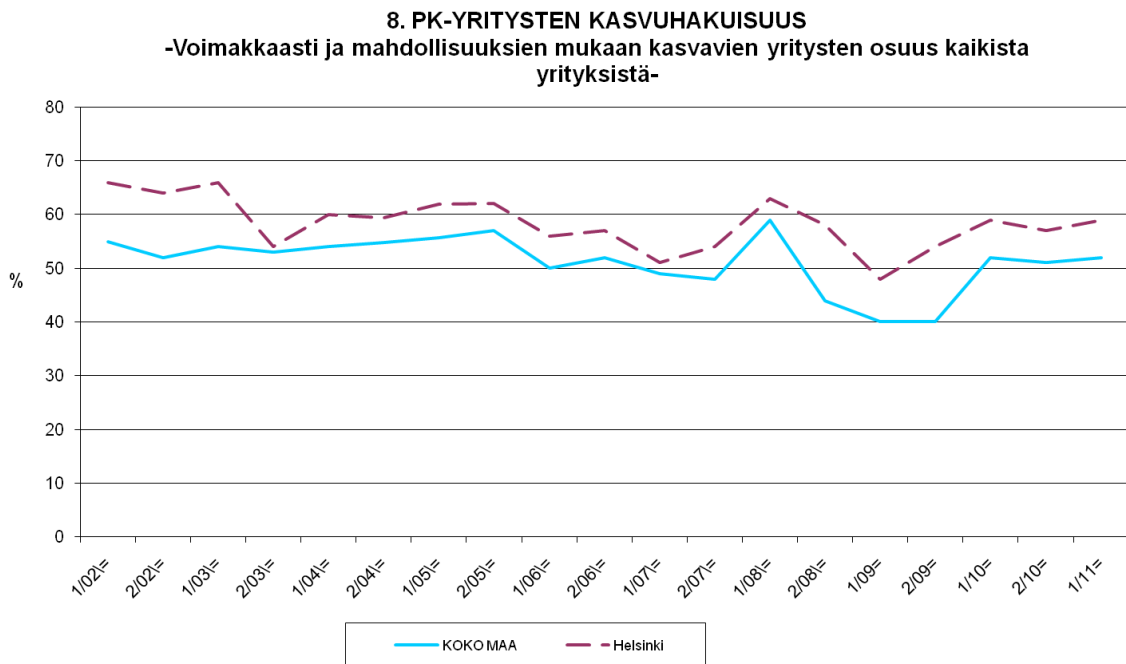


## 8 PK-YRITYSTEN KASVUHAKUISUUS

Taulukko 4: Pk-yritysten kasvuhakuisuus.

	KOKO MAA %	Helsinki %
Olemme voimakkaasti kasvuhakuinen	10	12
Pyrimme kasvamaan mahdollisuuksien mukaan	42	47
Pyrimme säilyttämään asemamme	31	28
Yrityksellämme ei ole kasvutavoitteita	15	11
Toiminta loppuu seuraavan vuoden aikana	2	2

Helsingissä on edelleen suhteellisesti enemmän voimakkaasti kasvuhakuisia pk-yrityksiä kuin koko maassa keskimäärin. Yrityksen toiminnan loppumista seuraavan vuoden aikana puolestaan ennakoi 2 prosenttia sekä Helsingin että koko maan pk-yrityksistä. Voimakkaasti tai mahdollisuuksien mukaan kasvavia pk-yrityksiä on Helsingissä yhteensä 59 prosenttia ja koko maassa 52 prosenttia. Kokonaisuutena kasvuhakuisten yritysten osuus on hieman noussut syksyn 2010 ajankohtaan.



## 9 SUKUPOLVEN- TAI OMISTAJANVAIHDOKSET

**Taulukko 5: Sukupolven- tai omistajanvaihdokset pk-yrityksissä.**

	KOKO MAA %	Helsinki %
SUKUPOLVEN- TAI OMISTAJANVAIHDOS ODOTETTAVISSA LÄHIMMÄN 5 VUODEN AIKANA		
Ei	61	59
Kyllä, 1-2 vuoden sisällä	11	10
Kyllä, 3-5 vuoden sisällä	16	16
Ei osaa sanoa	13	14

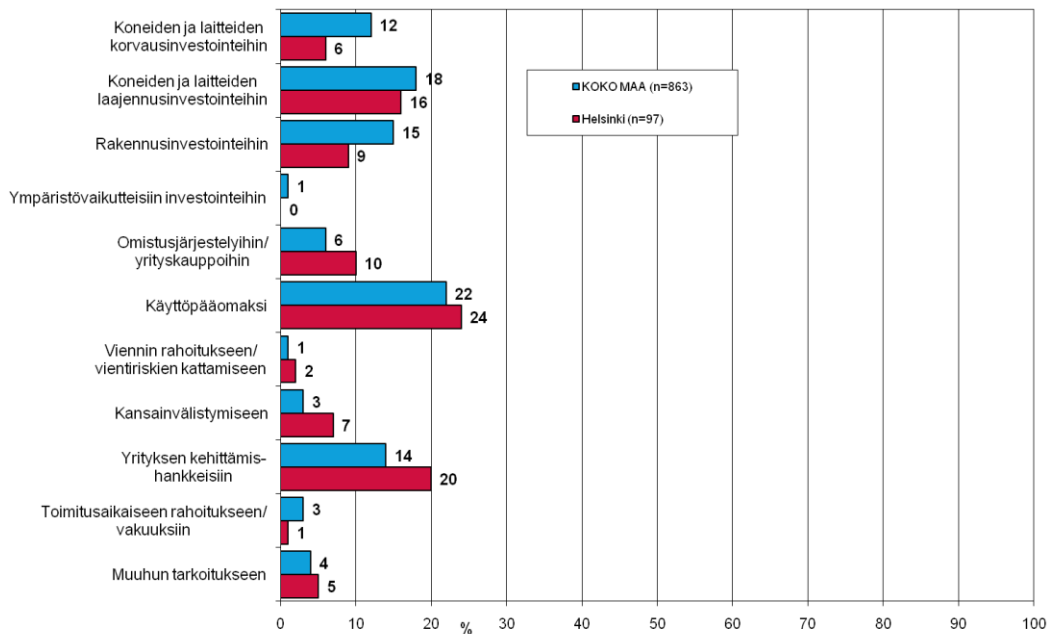
Helsingin alueella on sukupolven- tai omistajanvaihdos odotettavissa lähimmän viiden vuoden aikana 26 prosentissa yrityksissä. Koko maan osalta sukupolven- tai omistajanvaihdosta ennakoiti yhteensä 27 prosenttia.

## 10 PK-YRITYSTEN RAHOITUS

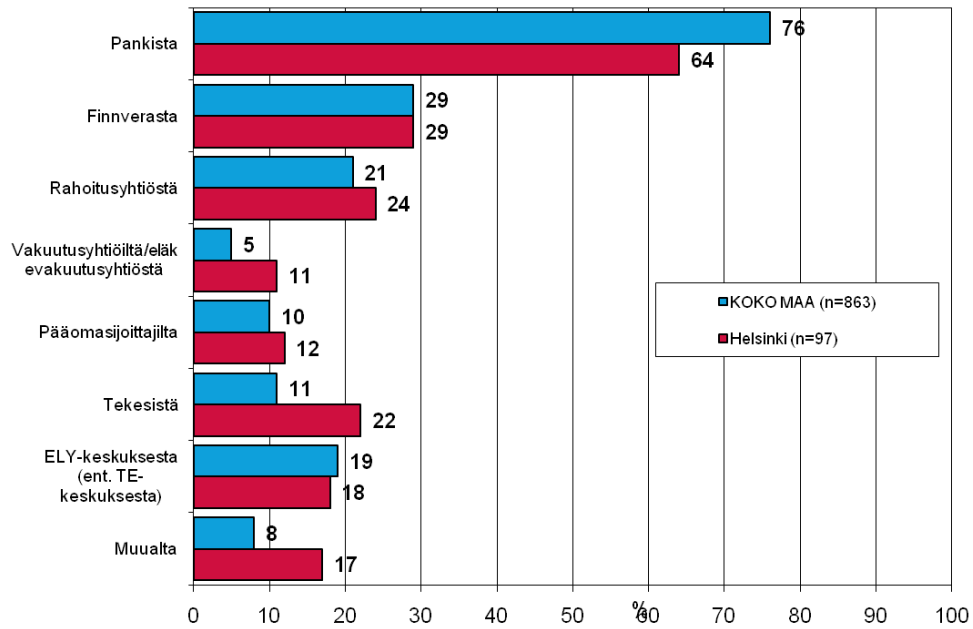
Helsingin alueen yrityksistä 29 prosenttia oli ottanut ulkopuolista rahoitusta viimeisten 12 kuukauden aikana. Vastaava lukema koko maan tasolla oli myös 29 prosenttia. Finnveran suhdannelainaa / -takausta aikoo ulkopuolista rahoitusta hakevista pk-yrityksistä hakea koko maan osalta 27 prosenttia ja alueella myös 30 prosenttia.

Tärkeimpänä käyttötarkoituksena rahoitukselle pidetään alueella edelleen rahoituksen ottamista käyttöpääomaksi. Helsingin pk-yritykset aikovat hankkia ulkoista rahoitusta useimmiten pankista (64 %) tai Finnverasta (29 %).

9. TÄRKEIN KÄYTTÖTARKOITUS ULKOPUOLISELLE RAHOITUKSELLE  
-Yritykset, jotka aikovat ottaa ulkopuolista rahoitusta-  
n=yritys aikoo ottaa ulkopuolista rahoitusta



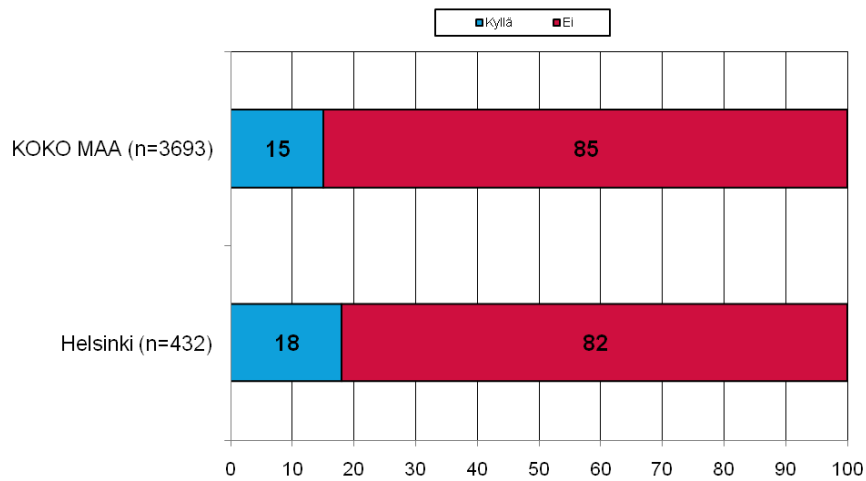
**10. MISTÄ AIKOO HAKEA RAHOITUSTA**  
-Yritykset, jotka aikovat ottaa ulkopuolista rahoitusta-  
n=yritys aikoo ottaa ulkopuolista rahoitusta



## 11 MAKSUVAIKEUDET JA -JÄRJESTELYT

Koko maassa 15 prosentilla yrityksistä on ollut maksuvaikeuksia. Vastaava lukema alueella on 18 prosenttia.

### 11. MAKSUVAIKEUDET YRITYKSELLÄ n=kaikki vastaajat

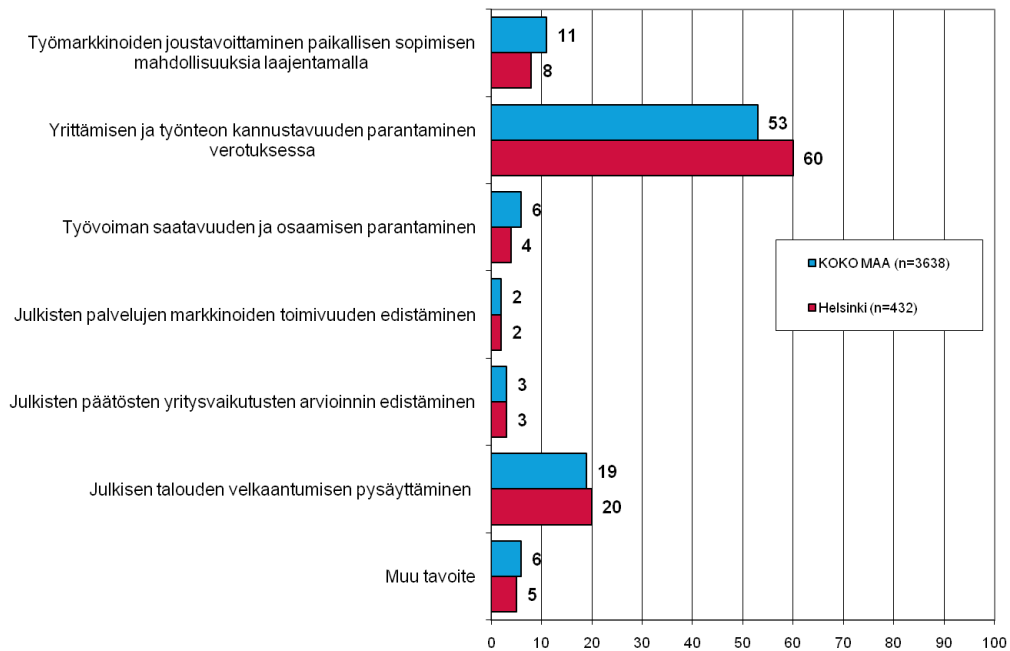




## 12 TÄRKEIN TALOUSPOLITIIKAN TAVOITE SEURAAVALLE HALLITUSKAUDELLE (2011-2015)

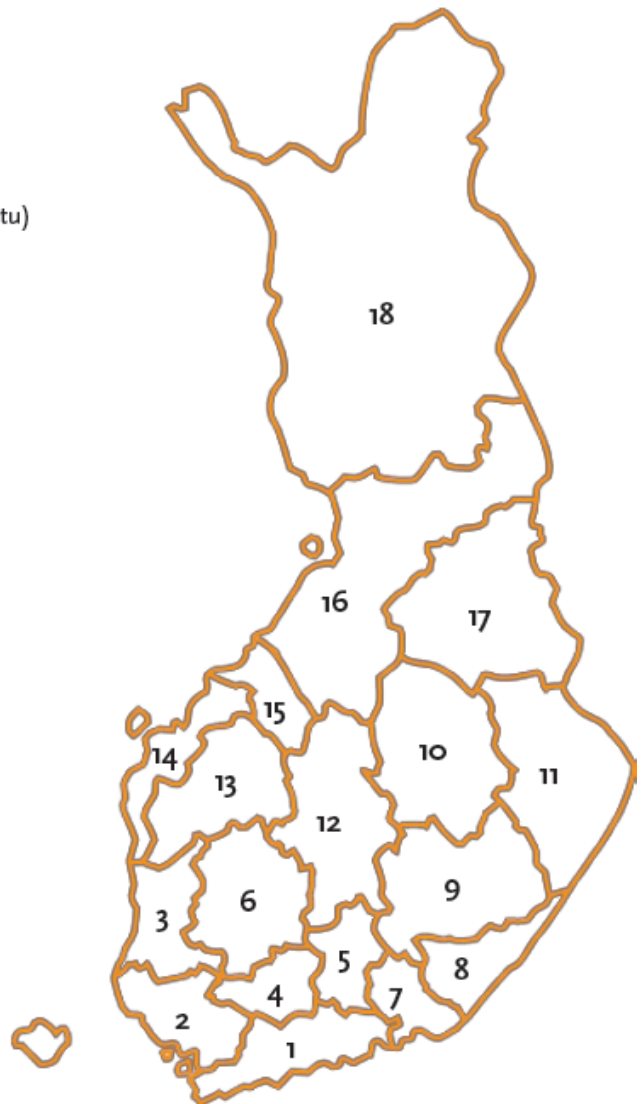
Tärkeimmäksi tekijäksi pk-yritykset nostavat koko maassa seuraavalle hallituskaudelle yrittämisen ja työnteon kannustavuuden parantamisen verotuksessa (53 %). Sama tekijä nousi myös alueen vastauksissa tärkeimmäksi. Toiseksi tärkeimpänä alueella nähdään julkistalouden velkaantumisen pysäyttämisen (19 %)

12. TÄRKEIN TALOUSPOLITIIKAN TAVOITE (2011-2015)  
n=kaikki vastaajat



## PK-YRITYSBAROMETRIN ALUEJAKO

1. Uusimaa, erilliset raportit:
  - Helsinki
  - Pääkaupunkiseutu (pl. Helsinki)
  - Uusimaa (pl. Helsinki ja Pääkaupunkiseutu)
2. Varsinais-Suomi
3. Satakunta
4. Kanta-Häme
5. Päijät-Häme
6. Pirkanmaa
7. Kymenlaakso
8. Etelä-Karjala
9. Etelä-Savo
10. Pohjois-Savo
11. Pohjois-Karjala
12. Keski-Suomi
13. Etelä-Pohjanmaa
14. Pohjanmaa
15. Keski-Pohjanmaa
16. Pohjois-Pohjanmaa
17. Kainuu
18. Lappi



Lisäksi tehdään raportit Hämeen, Kaakkois-Suomen, Pohjanmaan ja Uudenmaan ELY-alueille sekä Keski-Pohjanmaan Yrittäjien alueelle.

## SUOMEN YRITTÄJIEN JA ALUEJÄRJESTÖJEN YHTEYSTIEDOT

**Etelä-Karjalan Yrittäjät ry**

www.yrittajat.fi/etelakarjala  
puhelin 010 470 1100

**Etelä-Pohjanmaan Yrittäjät ry**

www.yrittajat.fi/etelapohjanmaa  
puhelin (06) 420 5000

**Etelä-Savon Yrittäjät ry**

www.yrittajat.fi/etelasavo  
puhelin 0500 651 311

**Helsingin Yrittäjät ry**

www.yrittajat.fi/helsinki  
puhelin 010 841 3020

**Hämeen Yrittäjät ry**

www.yrittajat.fi/hame  
puhelin (03) 682 1153

**Kainuun Yrittäjät ry**

www.yrittajat.fi/kainuu  
puhelin 010 387 7870

**Keski-Pohjanmaan Yrittäjät ry**

www.yrittajat.fi/keskipohjanmaa  
puhelin (06) 831 5292

**Keski-Suomen Yrittäjät ry**

www.yrittajat.fi/keskisuomi  
puhelin 010 425 9200

**Kymen Yrittäjät ry**

www.yrittajat.fi/kymi  
puhelin (05) 544 3030

**Lapin Yrittäjät ry**

www.yrittajat.fi/lappi  
puhelin 0400 898 200

**Länsipohjan Yrittäjät ry**

www.yrittajat.fi/lansipohja  
puhelin (016) 221 701

**Pirkanmaan Yrittäjät ry**

www.yrittajat.fi/pirkanmaa  
puhelin (03) 251 6500

**Pohjois-Karjalan Yrittäjät**

www.yrittajat.fi/pohjoiskarjala  
puhelin 010 470 7600

**Pohjois-Pohjanmaan Yrittäjät ry**

www.yrittajat.fi/pohjoispohjanmaa  
puhelin 010 322 1981

**Päijät-Hämeen Yrittäjät ry**

www.yrittajat.fi/paijathame  
puhelin 010 3224 300

**Pääkaupunkiseudun Yrittäjät ry**

www.yrittajat.fi/paakaupunkiseutu

**Espoon Yrittäjät ry,**

puhelin 010 422 1400

**Kauniaisten Yrittäjät ry,**

Grankulla Företagare rf,

puhelin 010 420 6900

**Vantaan Yrittäjät ry,**

puhelin (09) 823 7630

**Rannikko-Pohjanmaan Yrittäjät ry**

www.yrittajat.fi/rannikkopohjanmaa  
puhelin (06) 356 0800

**Satakunnan Yrittäjät ry**

www.yrittajat.fi/satakunta  
puhelin (02) 634 9900

**Savon Yrittäjät ry**

www.yrittajat.fi/savo  
puhelin (017) 368 0500

**Uudenmaan Yrittäjät ry -**

Nylands Företagare rf

www.yrittajat.fi/uusimaa

puhelin (09) 274 5420

**Varsinais-Suomen Yrittäjät ry**

www.yrittajat.fi/varsinaissuomi

puhelin (02) 275 7100

**Suomen Yrittäjät**

Mannerheimintie 76 A, 00250 Helsinki

PL 999, 00101 Helsinki

puhelin (09) 229 221

faksi (09) 2292 2980

toimisto@yrittajat.fi

www.yrittajat.fi

## FINNVERA OYJ:N JA ALUEKONTTOREIDEN YHTEYSTIEDOT

### Aluekonttorit

#### Helsinki

Eteläesplanadi 8 . PL 1010, 00101  
Helsinki  
Faksi 020 460 3401

#### Joensuu

Torikatu 9 A, 80100 Joensuu  
Faksi 020 460 2163

#### Jyväskylä

Sepänkatu 4, 40100 Jyväskylä  
Faksi 020 460 2299

#### Kajaani

Kauppakatu 1, 87100 Kajaani  
Faksi 020 460 3899

#### Kuopio

Haapaniemenkatu 40 . PL 1127, 70111  
Kuopio  
Faksi 020 460 3330

#### Lahti

Laiturikatu 2, 5. kerros, 15140 Lahti  
Faksi 020 460 2249

#### Lappeenranta

Snellmaninkatu 10, 53100 Lappeenranta  
Faksi 020 460 2149

#### Mikkeli

Linnankatu 5, 50100 Mikkeli  
Faksi 020 460 3690

#### Oulu

Asemakatu 37, 90100 Oulu  
Faksi 020 460 3944

#### Pori

Valtakatu 6, 28100 Pori  
Faksi 020 460 2349

#### Rovaniemi

Maakuntakatu 10 . PL 8151, 96101  
Rovaniemi  
Faksi 020 460 2099

#### Seinäjoki

Kauppatori 1-3, 60100 Seinäjoki  
Faksi 020 460 2399

#### Tampere

Hämeenkatu 9 . PL 559, 33101 Tampere  
Faksi 020 460 3711

#### Turku

Eerikinkatu 2, 20100 Turku  
Faksi 020 460 3649

#### Vaasa

Pitkäkatu 55, 65100 Vaasa  
Faksi 020 460 3849

### Pietarin edustusto

#### Finnveran Pietarin edustusto

#### Finnish-Russian Innovation Center

Ul. Bolshaya Konyushennaya, 4-6-8  
Suomi-talo  
191186 Pietari  
PL 95, 53501 Lappeenranta  
puh. +358 405 088 956 faksi +7 812 603  
2225

### Pääkonttori

#### Finnvera Oyj

#### Helsinki

Eteläesplanadi 8 . PL 1010, 00101 Helsinki  
Faksi 020 460 7220

#### Kuopio

Haapaniemenkatu 40 . PL 1127, 70111  
Kuopio  
Faksi 020 460 3240

#### Finnvera Oyj .

valtakunnallinen vaihde 020 460 11  
[www.finnvera.fi](http://www.finnvera.fi)

## TYÖ- JA ELINKEINOMINISTERIÖN JA ELY-KESKUSTEN YHTEYSTIEDOT

### **Etelä-Pohjanmaan ELY**

Huhtalantie 2, 60220 Seinäjoki  
puhelin 020 636 0030  
[www.ely-keskus.fi/etela-pohjanmaa](http://www.ely-keskus.fi/etela-pohjanmaa)

### **Etelä-Savon ELY**

Mikonkatu 3 ja 5, PL 164, 50101 Mikkeli  
puhelin 020 636 0120  
[www.ely-keskus.fi/etela-savo](http://www.ely-keskus.fi/etela-savo)

### **Hämeen ELY**

Rauhankatu 10, 15110 Lahti  
Raatihuoneenkatu 11, 13100 Hämeenlinna  
puhelin 020 636 0130  
[www.ely-keskus.fi/hame](http://www.ely-keskus.fi/hame)

### **Kaakkois-Suomen ELY**

Salpausselänkatu 22, PL 1041, 45101 Kouvola  
Kauppakatu 40 D, 53100 Lappeenranta  
puhelin 020 636 0090  
[www.ely-keskus.fi/kaakkois-suomi](http://www.ely-keskus.fi/kaakkois-suomi)

### **Kainuun ELY**

Kalliokatu 4, PL 115, 87101 Kajaani  
puhelin 020 636 0100  
[www.ely-keskus.fi/kainuu](http://www.ely-keskus.fi/kainuu)

### **Keski-Suomen ELY**

Cygnaeuksenkatu 1, PL 250, 40101 Jyväskylä  
puhelin 020 636 0040, (014) 449 8750  
[www.ely-keskus.fi/keski-suomi](http://www.ely-keskus.fi/keski-suomi)

### **Lapin ELY**

Ruokasenkatu 2, PL 8060, 96101 Rovaniemi  
Asemakatu 19, 94100 Kemi  
puhelin 020 636 0010  
[www.ely-keskus.fi/lappi](http://www.ely-keskus.fi/lappi)

### **Pirkanmaan ELY**

Kauppakatu 4, PL 297, 33101 Tampere  
puhelin 020 636 0050  
[www.ely-keskus.fi/pirkanmaa](http://www.ely-keskus.fi/pirkanmaa)

### **Pohjanmaan ELY**

Hovioikeudenpuistikko 19A, PL 131, 65101 Vaasa  
Ristirannankatu 1, PL 240, 67101 Kokkola  
puhelin 020 636 0140  
[www.ely-keskus.fi/pohjanmaa](http://www.ely-keskus.fi/pohjanmaa)

### **Pohjois-Karjalan ELY**

Kauppakatu 40 B, PL 69, 80101 Joensuu  
puhelin 020 636 0110  
[www.ely-keskus.fi/pohjois-karjala](http://www.ely-keskus.fi/pohjois-karjala)

### **Pohjois-Pohjanmaan ELY**

Viestikatu 1, PL 86, 90101 Oulu  
puhelin 020 636 0020  
[www.ely-keskus.fi/pohjois-pohjanmaa](http://www.ely-keskus.fi/pohjois-pohjanmaa)

### **Pohjois-Savon ELY**

Käsityökatu 41, PL 2000, 70101 Kuopio  
puhelin 020 636 0080  
[www.ely-keskus.fi/pohjois-savo](http://www.ely-keskus.fi/pohjois-savo)

### **Satakunnan ELY**

Yrjönkatu 20, 28101 PORI  
puhelin 020 636 0150  
[www.ely-keskus.fi/satakunta](http://www.ely-keskus.fi/satakunta)

### **Uudenmaan ELY**

Maistraatinportti 2, 00240 Helsinki  
puhelin 020 636 0070  
[www.ely-keskus.fi/uusimaa](http://www.ely-keskus.fi/uusimaa)

### **Varsinais-Suomen ELY**

Ratapihankatu 36, PL 236, 20101 Turku  
puhelin 020 636 0060  
[www.ely-keskus.fi/varsinais-suomi](http://www.ely-keskus.fi/varsinais-suomi)

### **Työ- ja elinkeinoministeriö**

Aleksanterinkatu 4, 00170 Helsinki  
PL 32, 00023 Valtioneuvosto  
puhelin 010 60 6000  
[www.tem.fi](http://www.tem.fi)



**Helsingin Yrittäjät**  
Lastenkodinkuja 1 A 4, 00180 Helsinki  
puhelin 010 841 3020  
faksi (09) 622 3385  
[anssi.kujala@yrittajat.fi](mailto:anssi.kujala@yrittajat.fi)  
[www.yrittajat.fi/helsinki](http://www.yrittajat.fi/helsinki)



**Finnvera Oyj**  
Valtakunnallinen vaihde: 020 460 11  
[www.finnvera.fi](http://www.finnvera.fi)  
**Helsinki**  
Eteläesplanadi 8  
PL 1010, 00101 Helsinki  
faksi 020 460 7220

**Kuopio**  
Haapaniemenkatu 40  
PL 1127, 70111 Kuopio  
faksi 020 460 3240



**Työ- ja elikeinoministeriö**  
Aleksanterinkatu 4  
PL 32, 00023 Valtioneuvosto  
puhelin 010 606 000  
faksi 09 1606 2166  
[www.tem.fi](http://www.tem.fi)