

2009

TUTKIMUKSET



PK-YRITYSBAROMETRI, SYKSY 2009

Alueraportti, Helsinki

## **ESIPUHE**

*Suomen Yrittäjät ja Finnvera Oyj tekevät yhteistyössä pienten ja keskisuurten yritysten toimintaa ja taloudellista toimintaympäristöä kuvaavan Pk-yritysbarometrin kaksi kertaa vuodessa. Barometri julkistetaan sekä valtakunnallisena että alueellisina raportteina. Valtakunnallisessa raportissa tuloksia käsitellään koko pk-sektorin näkökulmasta ja myös päätoimialoittain teollisuuteen, rakentamiseen, kauppaan ja palveluihin jaoteltuna. Alueraporteissa kehitystä verrataan erityisesti kyseisen alueen yritysten ja koko maan välillä.*

*Syksyn 2009 Pk-yritysbarometri perustuu 3850 pk-yrityksen vastauksiin. Se kuvaa siten kattavasti suomalaisten pk-yritysten käsityksiä taloudellisen toimintaympäristön muutoksista ja yritysten liiketoimintaan ja kehitysnäkymiin vaikuttavista tekijöistä. Barometrin kyky ennakoida talouden suhdannekäänteitä on ollut varsin hyvä.*

*Tässä raportissa tarkastellaan pk-yritysten suhdanneodotuksia lähimmän 12 kuukauden aikana sekä yleistä elinkeinoilmastoa. Lisäksi tarkastellaan yritysten rahoitustilannetta, kasvuhakuisuutta sekä yritysten kehittämistarpeita ja -esteitä.*

*Yritysten maksuvalmius ja luottomarkkinoiden toimivuus ovat ajankohtaisia, kriittisiä kysymyksiä. Samaan aikaan haetaan merkkejä talouden tilan kohenemisesta. Entä kuinka pk-yritykset pystyvät sopeuttamaan toimintaansa nykyisissä talouskriisin oloissa? Näihin kysymyksiin haetaan vastausta tässä barometrissa.*

*Helsingissä 2.9.2009*

*Jussi Järventaus  
toimitusjohtaja  
Suomen Yrittäjät*

*Pauli Heikkilä  
toimitusjohtaja  
Finnvera Oyj*



## SISÄLTÖ

TIIVISTELMÄ .....	3
JOHDANTO.....	4
AINEISTO.....	5
1 Helsingin ja koko maan yritykset.....	7
2 Yritykset ja työllisyys .....	8
3 Pk-yritysten suhdannenäkymät.....	9
3.1 Yleiset suhdannenäkymät.....	9
3.2 Suhdannenäkymät osatekijöittäin .....	10
4 Pk-yritysten kehittämistarpeet.....	11
5 Pk-yritysten kehittämisen pahimmat esteet .....	12
6 Pk-yritysten työllistämisen esteet.....	15
7 Sopeuttamistoimet suhdannetilanteen vuoksi .....	16
8 Elinkeinoilmasto .....	17
9 Pk-yritysten kasvuhakuisuus.....	19
10 Sukupolven- tai omistajanvaihdokset .....	20
11 Yrittäjyysilmapiiri .....	21
12 Pk-yritysten rahoitus.....	22
13 Maksuvaikeudet ja -järjestelyt.....	26

Finnveran yhteystiedot

Suomen Yrittäjien yhteystiedot

## TIIVISTELMÄ

**Suhdannenäkymät.** Koko maan pk-yritykset odottavat suhdanteiden edelleen heikkenevän lähimmän vuoden aikana. Sen sijaan Helsingissä odotetaan nyt suhdanteiden hieman paranevan. Alueen pk-yritysten yleiset suhdannenäkymät ovat nyt paremmalla tasolla kuin koko maan pk-yrityksillä keskimäärin.

Koko maan ja Helsingin pk-yritysten suhdannenäkymät ovat seuraavan vuoden kuluttua lähes kaikkien osatekijöiden suhteen positiivisemmat kevääseen 2009 verrattuna. Helsingissä toimivien pk-yritysten suhdannenäkymät ovat keskimääräistä paremmat lähes kaikkien osatekijöiden kohdalla.

Helsingissä toimivat pk-yritykset odottavat myös työllisyyden parantuvan seuraavan vuoden aikana. Henkilökunnan määrän suhdannenäkymiä kuvaava saldoluku on alueella edelleen suurempi kuin koko maassa keskimäärin. Henkilökunnan määrän suhdannenäkymät ovat Helsingissä ja koko maassa korkeammalla tasolla kuin keväällä 2009.

Koko maan pk-yrityksistä 35 prosenttia ja alueella 40 prosenttia on jo sopeuttanut toimintaansa suhdannetilanteen vuoksi. Lisäksi noin kymmenesosa koko maan ja alueen pk-yrityksistä suunnittelee toimintansa sopeuttamista.

**Kehittämisen esteet.** Helsingissä pk-yritysten kehittämisen pahimpia esteitä ovat edelleen yleiseen suhdanteeseen / maailmantilanteeseen sekä resursseihin liittyvät tekijät. Rahoitukseen liittyvät tekijät ovat kehittämisen pahimpana esteenä 11 prosentilla Helsingin pk-yrityksistä ja koko maassa 7 prosentilla pk-yrityksistä.

**Työllistämisen esteet.** Helsingin pk-yrityksillä työllistämisen suurimmat esteet ovat kysynnän riittämättömyys ja työvoiman saatavuus. Nämä tekijät koettiin suurimmiksi työllistämisen esteiksi myös koko maan tasolla. 31 prosentilla Helsingin pk-yrityksistä ja 37 prosentilla koko maan pk-yrityksistä ei ole tarvetta työllistää.

**Rahoitus.** Helsingin alueen yrityksistä 28 prosenttia oli ottanut ulkopuolista rahoitusta viimeisten 12 kuukauden aikana, kun taas koko maassa näin oli tehnyt 30 prosenttia. Noin joka neljäs alueella ja koko maassa toimivista pk-yrityksistä aikoo ottaa ulkopuolista rahoitusta seuraavan vuoden aikana. Finnveran suhdannelainaa / -takausta aikoo näistä yrityksistä hakea koko maan osalta 37 prosenttia ja alueella 34 prosenttia.

Tärkeimpänä käyttötarkoituksena rahoitukselle pidetään alueella edelleen rahoituksen ottamista käyttöpääomaksi. Helsingin pk-yritykset aikovat hankkia ulkoista rahoitusta useimmiten pankista (66 %) tai Finnverasta (37 %).

Yhteensä 37 prosenttia rahoitusta ottaneista koko maan pk-yrityksistä kokee, että rahoitusmarkkinat ovat heijastuneet rahoitusehtoihin melko tai erittäin paljon. Alueella puolestaan noin puolet kokee rahoitusmarkkinoiden vaikuttaneen ehtoihin melko tai erittäin paljon. Noin viidesosa koko maan ja noin kymmenesosa alueen pk-yrityksistä ilmoittaa, että rahoitusmarkkinoiden muutokset / ongelmat eivät kuitenkaan ole heijastuneet lainkaan rahoitusehtoihin tai että ne ovat heijastuneet ehtoihin erittäin vähän. Alueella koetaan kokonaisuudessaan rahoitusmarkkinoiden muutoksilla / ongelmilla olleen suurempi vaikutus rahoitusehtoihin kuin koko maassa keskimäärin.

Suurin osa vastaajista sekä alueella että koko maassa ilmoittaa, että yrityksessä ei ole ollut tarvetta rahoituksen vakauttamiselle.

**Maksuvaikeudet ja -järjestelyt.** Hieman vajaa viidesosa koko maan ja alueen pk-yrityksistä ilmoittaa yrityksellä olleen maksuvaikeuksia viimeisen kolmen kuukauden aikana. Noin puolet sekä maan että alueen osalta lisäksi ilmoittaa, että asiakkailta / kumppaneilla on ollut maksuvaikeuksia viimeisen kolmen kuukauden aikana.

Kymmenesosa sekä alueen että koko maan pk-yrityksistä ilmoittaa, että maksujärjestelyihin verottajan kanssa on ollut tarvetta viimeisen kuuden kuukauden aikana.

## JOHDANTO

Tässä pk-yritysten näkymiä käsittelevässä tutkimuksessa on selvitetty suomalaisten pk-yritysten (alle 250 henkeä työllistävien yritysten) mielikuvia yleisestä suhdannekehityksestä ja oman yrityksen taloudellisesta kehityksestä. Lisäksi on tiedusteltu mm. yrityksen kehittämiseen, kasvuun, työllistämiseen ja rahoittamiseen liittyvistä rakenteellisista tekijöistä.

Tutkimuksen kohderyhmänä ovat suomalaiset pk-yritykset. Otantalähteenä on käytetty Tilastokeskuksen toimialaluokitusta TOL 2002 sekä Fonecta ProFinder -yritysrekisteriä, josta otanta on tehty kiintiöidyllä satunnaisotannalla. Otoksessa on kiintiöity yritysten toimiala, kokoluokka ja sijainti. Vastaaajajoukko on 3850 kohderyhmän vaatimukset täyttävää yritystä.

Tutkimusaineisto on kerätty internet- ja puhelinkyselyinä kesä-heinäkuussa 2009. Raportin luvussa "Aineisto" on esitetty taustatietojakaumat alueen haastatelluista yrityksistä. Tutkimuksen on tehnyt Innolink Research Oy Suomen Yrittäjien ja Finnvera Oyj:n toimeksiannosta.

Tutkimusprojektista ovat vastanneet Innolink Research Oy:ssä tutkimusjohtaja Mikko Kesä, viestintäpäällikkö Etta Partanen ja tutkimuspäällikkö Katri Ahtiainen sekä Suomen Yrittäjissä ekonomisti Harri Hietala ja Finnvera Oyj:ssä apulaisjohtaja Tuomo Holopainen.

1) Raportin alueelliset viittaukset tarkoittavat pääsääntöisesti sivulla 6 olevan kartan mukaista aluejakoa. Uudellamaalla ja Itä-Uudellamaalla maakuntajaosta on poikettu (Helsinki, muu Pääkaupunkiseutu ja muu Uusimaa).

2) Helsingin, Pääkaupunkiseudun ja Uudenmaan aikasarjoissa ja kuvioissa olevat luvut ovat vuoden 1999 syksyyn asti koko Uudenmaan alueen lukuja. Pohjanmaan raportissa luvut ovat vuoden 2006 syksyyn asti Etelä-Pohjanmaan ja Pohjanmaan rannikon yhteisiä lukuja.

3) Tutkimustuloksissa esiintyy muutamissa kohdissa käsite 'saldoluku'. Se kuvaa kyseisten kysymysten kohdalla positiivisista ja negatiivisista vastauksista laskettua prosenttilukujen erotusta.

**Esimerkiksi:** Pk-yritysten yleiset suhdannenäkymät seuraavan vuoden aikana

paranee 39 %, huononee 9 % ⇒ **saldoluku = + 30 %**

## AINEISTO

Seuraavassa taulukossa on esitetty painottamattomat taustatietojakaumat haastatelluista yrityksistä. Tutkimustuloksissa aineisto on painotettu vastaamaan yritysten todellista toimiala- ja aluejakaumaa. Painotettua otoskokoa käytetään laskentaperusteena, koska tällöin otoksen perusteella lasketut tulokset voidaan yleistää koskemaan koko tutkimuskohteena olevaa pk-sektoria.

### TAUSTATIETOJA ALUEELTA HAASTATELLUISTA YRITYKSISTÄ:

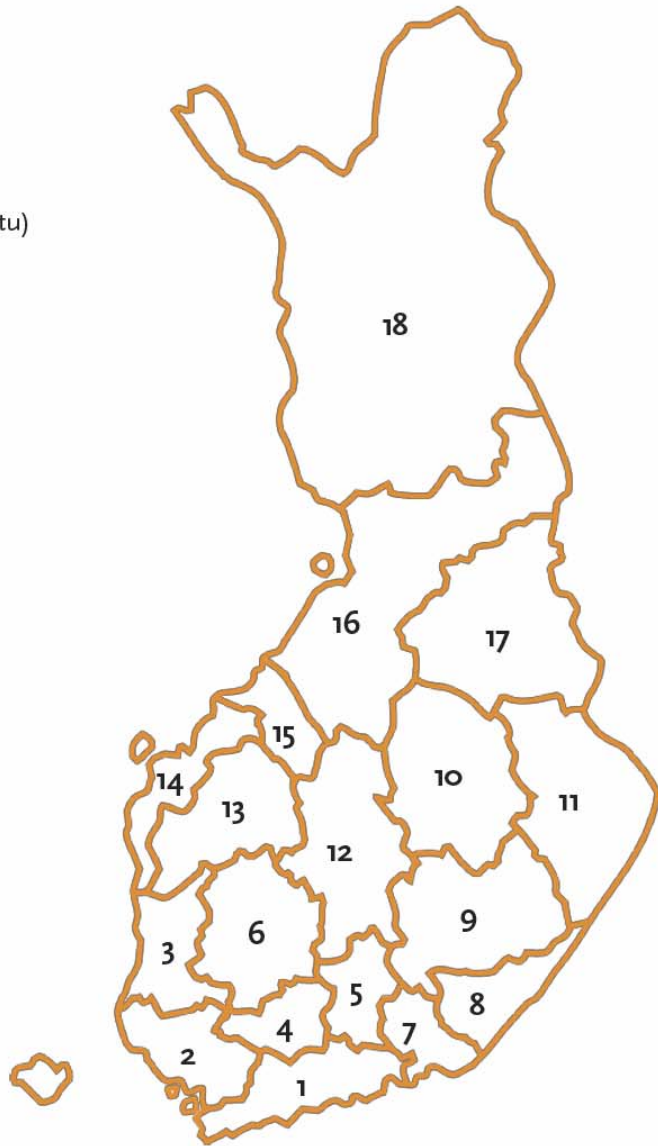
#### PK-YRITYSBAROMETRI 2/2009 - Aineiston rakenne -

		n=	%
ALUE	HELSINKI	446	10
PÄÄTOIMIALA	Teollisuus (TOL: D)	48	11
	Rakentaminen (TOL: F)	33	7
	Kauppa (TOL: G)	131	29
	Palvelut (TOL:H, I, K, O)	234	53
HENKILÖKUNNAN MÄÄRÄ	Alle 5 henkilöä	187	42
	5 - 9 henkilöä	88	20
	10 - 19 henkilöä	83	19
	20 - 49 henkilöä	54	12
	50+ henkilöä	33	7
LIIKEVAIHTO VUONNA 2008	Alle 0,20 milj. euroa	82	18
	0,20 - 0,49 milj. euroa	74	17
	0,50 - 1,49 milj. euroa	72	16
	1,50+ milj. euroa	138	31
	Ei vastausta	80	18
YRITYKSEN KASVUHAKUISUUS	Voimakkaasti kasvuhakuinen	61	14
	Kasvaa mahdollisuuksien mukaan	174	40
	Pyrkii säilyttämään asemansa	128	30
	Ei kasvutavoitetta	60	14
	Toiminta loppuu seuraavan vuoden aikana	10	2
YRITYKSELLÄ VIENTITOIMINTAA	Ei	276	65
	Kyllä, vie itse suoraan	115	27
	Kyllä, tuotteita viedä osana toisen yrityksen tuotekokonaisuutta	53	13
YRITYKSEN PERUSTAMISVUOSI	- 1997	330	75
	1998 - 2002	48	11
	2003.....	64	15
VASTAAJAN ASEMA	Yrittäjä	322	73
	Palkattu toimitusjohtaja	93	21
	Muut	27	6



## Pk-yritysbarometrin aluejako

1. Uusimaa, erilliset raportit:
  - Helsinki
  - Pääkaupunkiseutu (pl. Helsinki)
  - Uusimaa (pl. Helsinki ja Pääkaupunkiseutu)
2. Varsinais-Suomi
3. Satakunta
4. Kanta-Häme
5. Päijät-Häme
6. Pirkanmaa
7. Kymenlaakso
8. Etelä-Karjala
9. Etelä-Savo
10. Pohjois-Savo
11. Pohjois-Karjala
12. Keski-Suomi
13. Etelä-Pohjanmaa
14. Pohjanmaa
15. Keski-Pohjanmaa
16. Pohjois-Pohjanmaa
17. Kainuu
18. Lappi

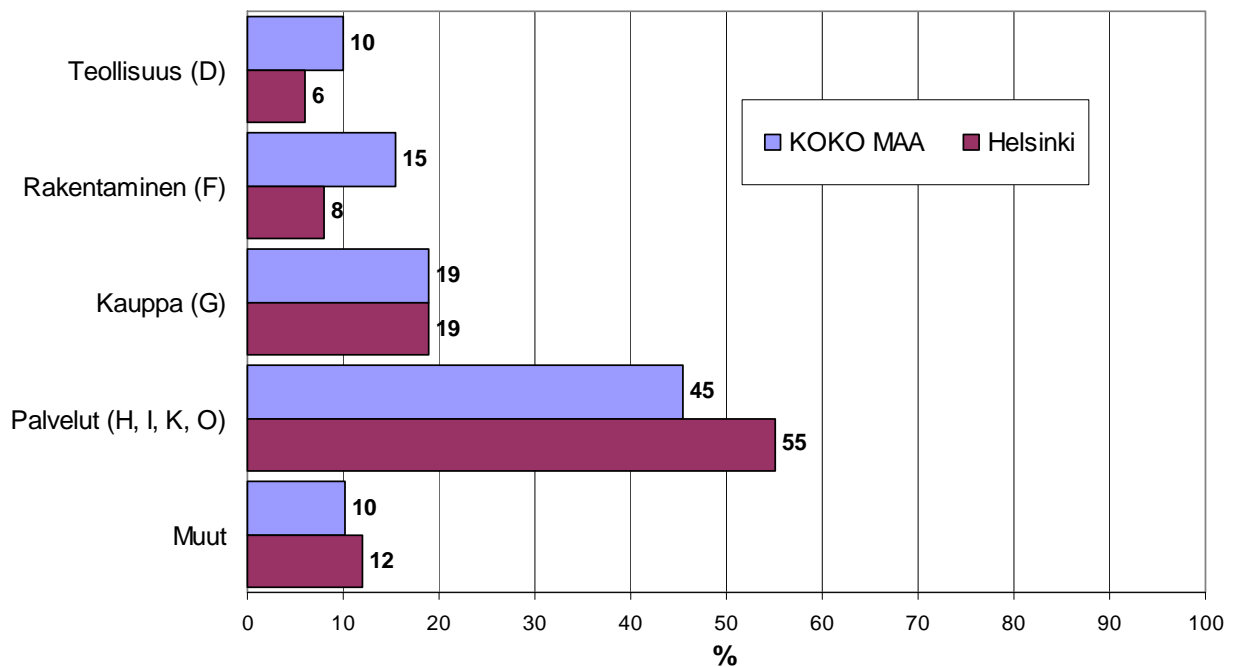


# Tutkimustulokset

## 1 Helsingin ja koko maan yritykset

Suomessa oli 252 658 yritystä vuonna 2007.<sup>1</sup> Näistä yrityksistä noin 42 545 toimi Helsingissä. Helsingissä on palvelualojen yrityksiä suhteellisesti selvästi enemmän ja teollisuuden sekä rakennusalan yrityksiä suhteellisesti vähemmän kuin koko maassa keskimäärin<sup>2</sup>.

### 1. YRITYSTEN OSUUDET ERI TOIMIALOILLA



Toimialan nimen jäljessä on suluissa Tilastokeskuksen toimialaluokituksen (TOL 2002) mukainen toimialanumero.

<sup>1</sup> Lähde: Tilastokeskus: Yritys- ja toimipaikkarekisteri

<sup>2</sup> Lähde: Helsingin kaupungin tietokeskus



## 2 Yritykset ja työllisyys

Uudenmaan maakunnassa työskenteli vuonna 2008 yhteensä noin 752 000 työntekijää<sup>3</sup>. Työttömyysaste oli vuonna 2008 Tilastokeskuksen työvoimatiedustelun mukaan koko maassa 6,4 % ja Uudellamaalla 4,9 % (Helsingin työttömyysaste ei käytettävissä).

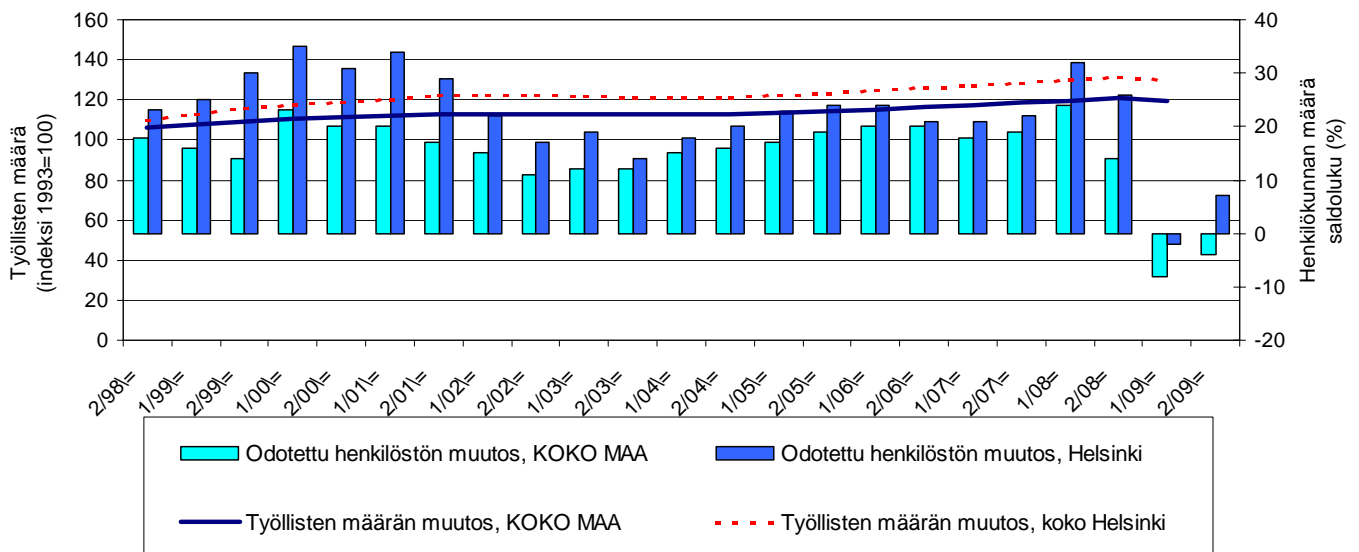
Taulukko 2: Pk-yritysten suhdannenäkymät henkilökunnan määrän osalta seuraavan vuoden kuluttua.

	Suurempi %	Yhtä suuri %	Pienempi %	Saldoluku %
<b>KOKO MAA</b>	13	71	17	<b>-4</b>
<b>Helsinki</b>	23	62	16	<b>7</b>

Helsingissä toimivat pk-yritykset odottavat nyt työllisyyden paranevan seuraavan vuoden aikana. Henkilökunnan määrän suhdannenäkymiä kuvaava saldoluku on alueella edelleen suurempi kuin koko maassa keskimäärin. Henkilökunnan määrän suhdannenäkymät ovat Helsingissä korkeammalla tasolla kuin keväällä 2009 (saldoluku tuolloin -2 %). Myös koko maassa ovat henkilökunnan määrän suhdannenäkymät paremmat kuin edellisessä kyselyssä, sillä keväällä 2009 henkilökunnan määrän saldoluku oli -8 %.

Seuraavassa kuviossa on verrattu Helsingin työllisten määrää (indeksi 1995=100) ja pk-yritysten henkilökunnan määrän suhdannenäkymiä seuraavan vuoden aikana<sup>4</sup>.

### 2. HENKILÖKUNNAN MÄÄRÄN MUUTOSODOTUKSET SEURAAVAN VUODEN AIKANA SEKÄ TYÖLLISTEN MÄÄRÄN TILASTOITU MUUTOS



<sup>3</sup> Lähde: Tilastokeskus, Työvoimatutkimus.

<sup>4</sup> Kysymysmuoto muuttui 1/2000. Tätä aiemmin kysyttiin suhdannenäkymät seuraavan puolen vuoden aikana.

## 3 Pk-yritysten suhdannenäkymät

### 3.1 Yleiset suhdannenäkymät

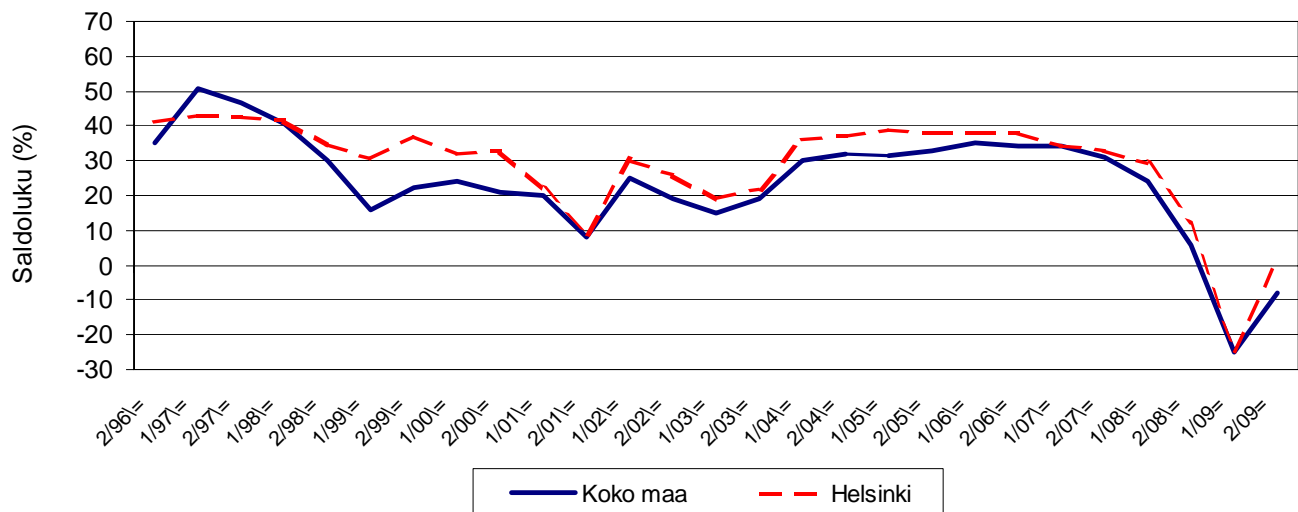
Taulukko 3.1: Pk-yritysten suhdannenäkymät oman yrityksen kannalta lähimmän vuoden aikana.

	Paranee %	Pysyy ennallaan %	Huononee %	Saldoluku %
<b>KOKO MAA</b>	19	55	26	<b>-8</b>
<b>Helsinki</b>	26	50	25	<b>1</b>

Koko maan Pk-yritykset odottavat suhdanteiden edelleen heikkenevän lähimmän vuoden aikana oman yrityksen kannalta. Sen sijaan Helsingissä odotetaan nyt suhdanteiden hieman paranevan. Helsingissä toimivista pk-yrityksistä nyt 26 prosenttia ennakoivat suhdannenäkymien lähimmän vuoden aikana paranevan ja 25 prosenttia ennakoivat suhdanteiden heikkenevän. Alueen pk-yritysten yleiset suhdannenäkymät ovat nyt paremmalla tasolla kuin koko maan pk-yrityksillä keskimäärin.

Seuraavasta kuviosta nähdään pk-yritysten yleisten suhdannenäkymien kehitys tutkimusjaksosta 2/96 lähtien. Kevään 2009 tilanteeseen verrattuna ovat Helsingissä ja koko maassa toimivien pk-yritysten suhdannenäkymät lähimmän vuoden aikana parantuneet. Helsingin kohdalla kehitys on ollut koko maata selkeämpää.

#### 3.1 YLEISET SUHDANNENÄKYMÄT LÄHIMMÄN VUODEN AIKANA



## 3.2 Suhdannenäkymät osatekijöittäin

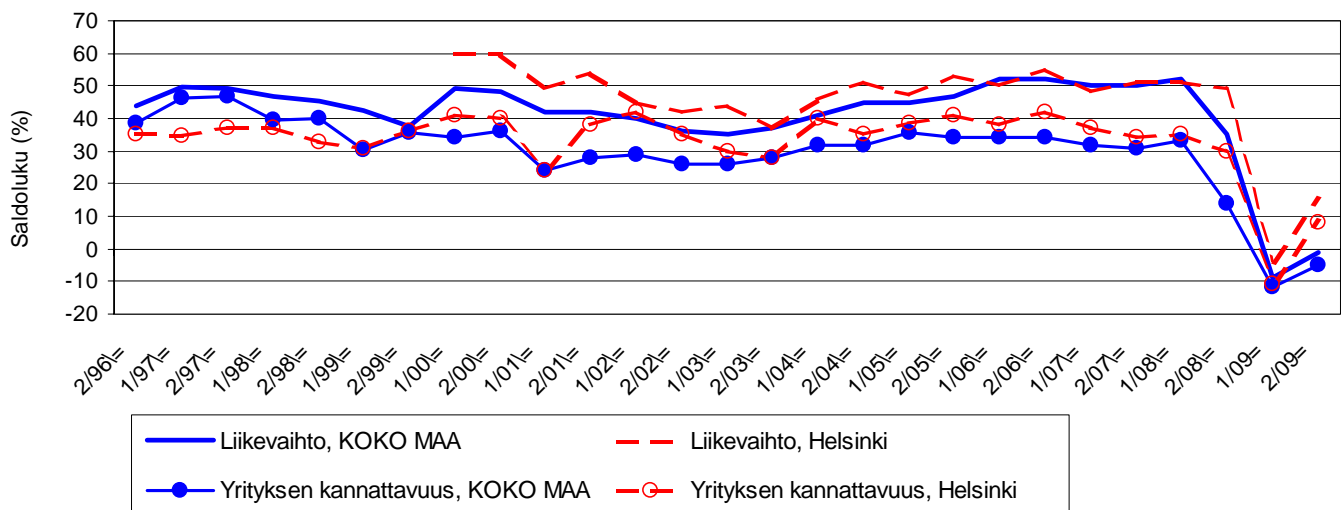
Taulukko 3.2: Pk-yritysten suhdannenäkymät osatekijöittäin seuraavan vuoden kuluttua.

	Liikevaihto	Investointien arvo	Viennin arvo	Tuonnin arvo	Tuotanto-kustannukset	Yrityksen kannattavuus	Vaka-varaisuus	Tuotekehitys-panostukset
<b>KOKO MAA</b>								
Suurempi	29	13	11	10	26	23	21	17
Yhtä suuri	44	59	74	74	59	48	62	66
Pienempi	28	28	15	16	15	29	17	17
<b>Saldoluku (%)</b>	<b>1</b>	<b>-15</b>	<b>-5</b>	<b>-6</b>	<b>12</b>	<b>-5</b>	<b>4</b>	<b>0</b>
<b>Helsinki</b>								
Suurempi	41	20	18	19	25	34	30	23
Yhtä suuri	34	56	69	68	59	40	53	61
Pienempi	25	24	14	13	17	26	17	17
<b>Saldoluku (%)</b>	<b>15</b>	<b>-4</b>	<b>4</b>	<b>6</b>	<b>8</b>	<b>8</b>	<b>14</b>	<b>6</b>

Koko maan ja Helsingin pk-yritysten suhdannenäkymät ovat seuraavan vuoden kuluttua kaikkien osatekijöiden suhteen positiivisemmat kevääseen 2009 verrattuna. Helsingissä toimivien pk-yritysten suhdannenäkymät ovat keskimääräistä paremmat lähes kaikkien osatekijöiden kohdalla.

Seuraavasta kuviosta nähdään pk-yritysten liikevaihdon ja yrityksen kannattavuuden suhdannenäkymien<sup>5</sup> kehitys jaksosta 2/96 lähtien. Sekä liikevaihdon että kannattavuuden suhdannenäkymät sekä Helsingissä että koko maassa ovat nousseet kevään 2009 kyselyyn verrattuna. Alueella kehitys on ollut selkeämpää kuin koko maassa.

### 3.2 SUHDANNENÄKYMÄT SEURAAVAN VUODEN KULUTTUA



<sup>5</sup> Kysymysmuoto muuttui 1/2000. Tätä aiemmin kysyttiin suhdannenäkymät seuraavan puolen vuoden aikana.

## 4 Pk-yritysten kehittämistarpeet

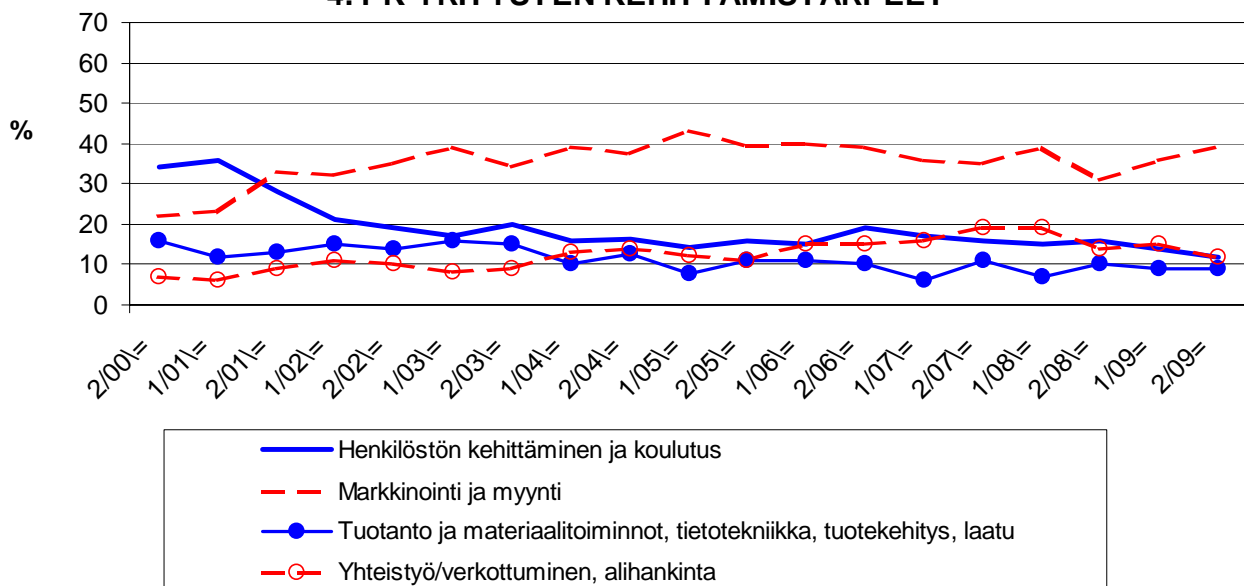
Taulukko 4: Pk-yrityksillä eniten kehittämistarvetta tällä hetkellä.

	KOKO MAA %	Helsinki %
Johtaminen	4	4
Henkilöstön kehittäminen ja koulutus	15	12
Markkinointi ja myynti	32	39
Vienti ja kansainvälistyminen	3	3
Rahoitus, talous ja laskentatoimi	7	8
Tuotanto ja materiaalitoiminnot, tietotekniikka, tuotekehitys, laatu	10	9
Yhteistyö/verkottuminen, alihankinta	12	12
Ympäristö- ja muiden säädösvaatimusten ottaminen huomioon toiminnassa	2	2
Ei kehittämistarvetta	16	13

Koko maan ja Helsingin alueen pk-yritysten kehittämistarpeet ovat melko samankaltaisia. Helsingin pk-yrityksissä koetaan olevan koko maan keskiarvon tavoin eniten kehittämistarvetta markkinoinnissa ja myynnissä. Seuraavaksi eniten kehittämistarvetta alueen pk-yrityksillä on henkilöstön kehittämiseen ja koulutukseen sekä yhteistyöhön ja verkottumiseen liittyvissä tekijöissä. Koko maassa nähdään henkilöstön kehittämiseen ja koulutukseen liittyvän enemmän kehittämistarvetta kuin Helsingin alueella. Sen sijaan markkinoinnissa ja myynnissä koetaan alueella enemmän kehittämistarvetta kuin koko maassa keskimäärin.

Henkilöstön kehittämiseen ja koulutukseen sekä yhteistyöhön / verkottumiseen ja alihankintaan liittyvät kehittämistarpeet ovat hieman vähentyneet Helsingissä toimivien pk-yritysten keskuudessa. Sen sijaan markkinointiin ja myyntiin liittyvät tarpeet ovat hieman lisääntyneet. Tuotantoon ja materiaalitoimintoihin liittyvät tarpeet ovat pysyneet ennallaan.

### 4. PK-YRITYSTEN KEHITTÄMISTARPEET



## 5 Pk-yritysten kehittämisen pahimmat esteet

Taulukko 5: Pk-yritysten kehittämisen pahimmat esteet.

	KOKO MAA	Helsinki
	%	%
<b>YRITYSTOIMINNAN SÄÄTELY</b>	<b>3</b>	<b>2</b>
byrokratia	1,0	0,4
työlainsäädäntö	0,6	0,7
työehtosopimukset	0,4	0,0
muu sääntely	0,7	0,7
<b>KUSTANNUSTASO</b>	<b>7</b>	<b>7</b>
verotus	1,0	0,9
palkkataso	2,0	1,1
työn sivukulut	2,8	2,7
muut tuotantokustannukset	1,4	1,8
<b>KILPAILUTILANNE</b>	<b>12</b>	<b>10</b>
kireä kilpailutilanne	8,1	5,4
markkinoiden liiallinen keskittyminen	0,8	0,4
julkisen sektorin elinkeinotoiminta	0,5	0,7
markkinoita vääristävät tuet	0,2	0,0
harmaa talous, konkurssit jne.	0,6	0,9
kysynnän riittämättömyys	1,7	2,2
<b>RAHOITUS</b>	<b>7</b>	<b>11</b>
rahoituksen saatavuus	2,7	4,9
rahoituksen hinta	1,0	0,9
vakuuksien puute	3,2	5,4
<b>RESURSSITEKIJÄT</b>	<b>16</b>	<b>18</b>
ammattitaitoisen työvoiman saatavuus	8,7	11,4
alihankkijoiden/osatoimittajien		
saatavuus	0,6	0,2
toimitilat	1,4	1,3
koneet ja laitteet	0,6	0,4
muut resurssitekijät, esim. raaka-aineet	3,6	3,6
<b>YLEINEN SUHDANNE- /MAAILMANTILANNE</b>	<b>37</b>	<b>42</b>
<b>MUUT TEKIJÄT</b>	<b>6</b>	<b>4</b>
<b>EI OSAA SANOA</b>	<b>12</b>	<b>7</b>

Helsingissä pk-yritysten kehittämisen pahimpia esteitä ovat edelleen yleiseen suhdanteeseen / maailmantilanteeseen sekä resurssihin liittyvät tekijät. Resurssitekijöistä erityisesti ammattitaitoisen työvoiman saatavuus koetaan alueen pk-yritysten keskuudessa yrityksen kehittämisen esteeksi. Yleinen suhdanne / maailmantilanne sekä resurssitekijät koetaan suuremmaksi kehittämisen esteeksi Helsingissä kuin koko maassa keskimäärin. Kilpailutilanteeseen liittyvät tekijät puolestaan koetaan edelleen hieman pienemmiksi kehittämisen esteiksi kuin koko maassa keskimäärin.

Rahoitukseen liittyvät tekijät ovat kehittämisen pahimpana esteenä 11 prosentilla Helsingin pk-yrityksistä. Näistä yrityksistä rahoituksen saatavuus on pahimpana esteenä 44 prosentilla, vakuuksien puute 48 prosentilla ja rahoituksen hinta 8 prosentilla. Helsingissä toimivat pk-yritykset kokevat rahoituksen edelleen suuremmaksi kehittämisen esteeksi kuin koko maan pk-yritykset keskimäärin.

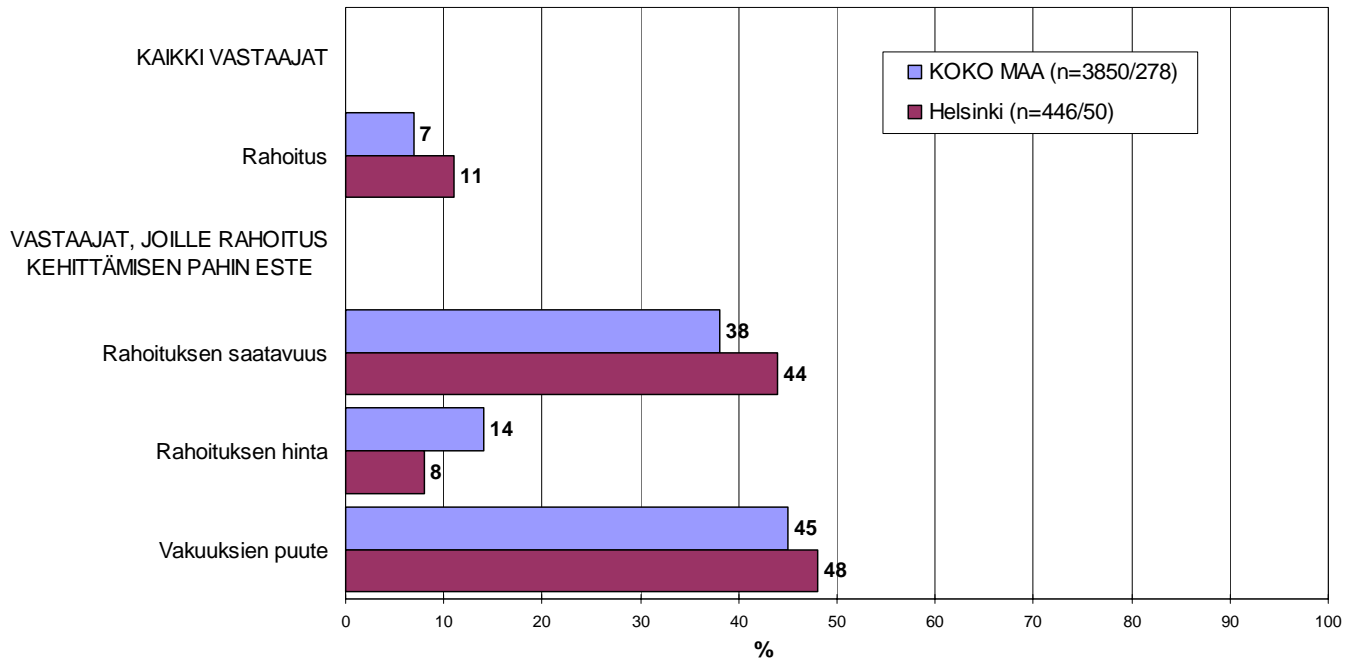
Helsingissä sekä kaikki että kasvuhakuiset<sup>6</sup> pk-yritykset pitävät rahoitusta kokonaisuudessaan hieman suurempana kehittämisen esteenä verrattuna kevään 2009 tilanteeseen.

Koko maassa kaikki pk-yritykset pitävät rahoitusta nyt hieman pienempänä esteenä verrattuna kevään 2009 tilanteeseen. Kasvuhakuiset pk-yritykset kokevat rahoituksen samansuuruisiksi kehittämisen esteeksi kuin keväällä 2009.

## 5.1 PK-YRITYSTEN KEHITTÄMISEN ESTEET

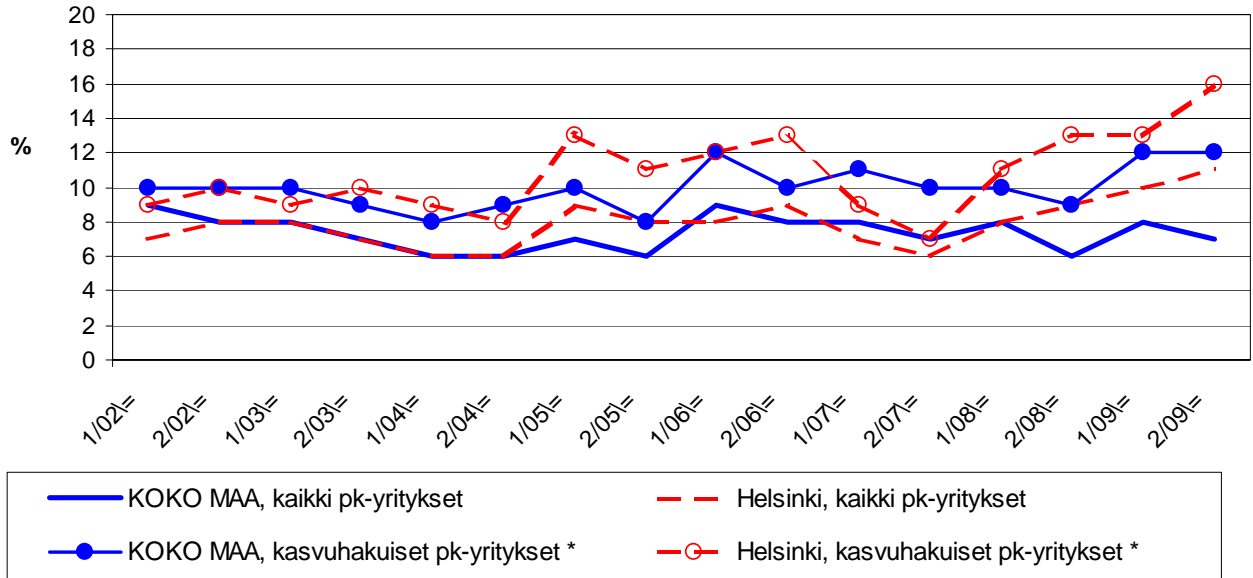
### -Rahoitus-

n=kaikki vastaajat/rahoitus suurin kehittämisen este



<sup>6</sup> Voimakkaasti kasvuhakuiset ja mahdollisuuksien mukaan kasvamaan pyrkivät pk-yritykset yhteensä.

## 5.2 PK-YRITYSTEN KEHITTÄMISEN ESTEET - Rahoitus kokonaisuudessaan-



\*) Yritys on voimakkaasti kasvuhakuinen tai pyrkii kasvamaan mahdollisuuksien mukaan

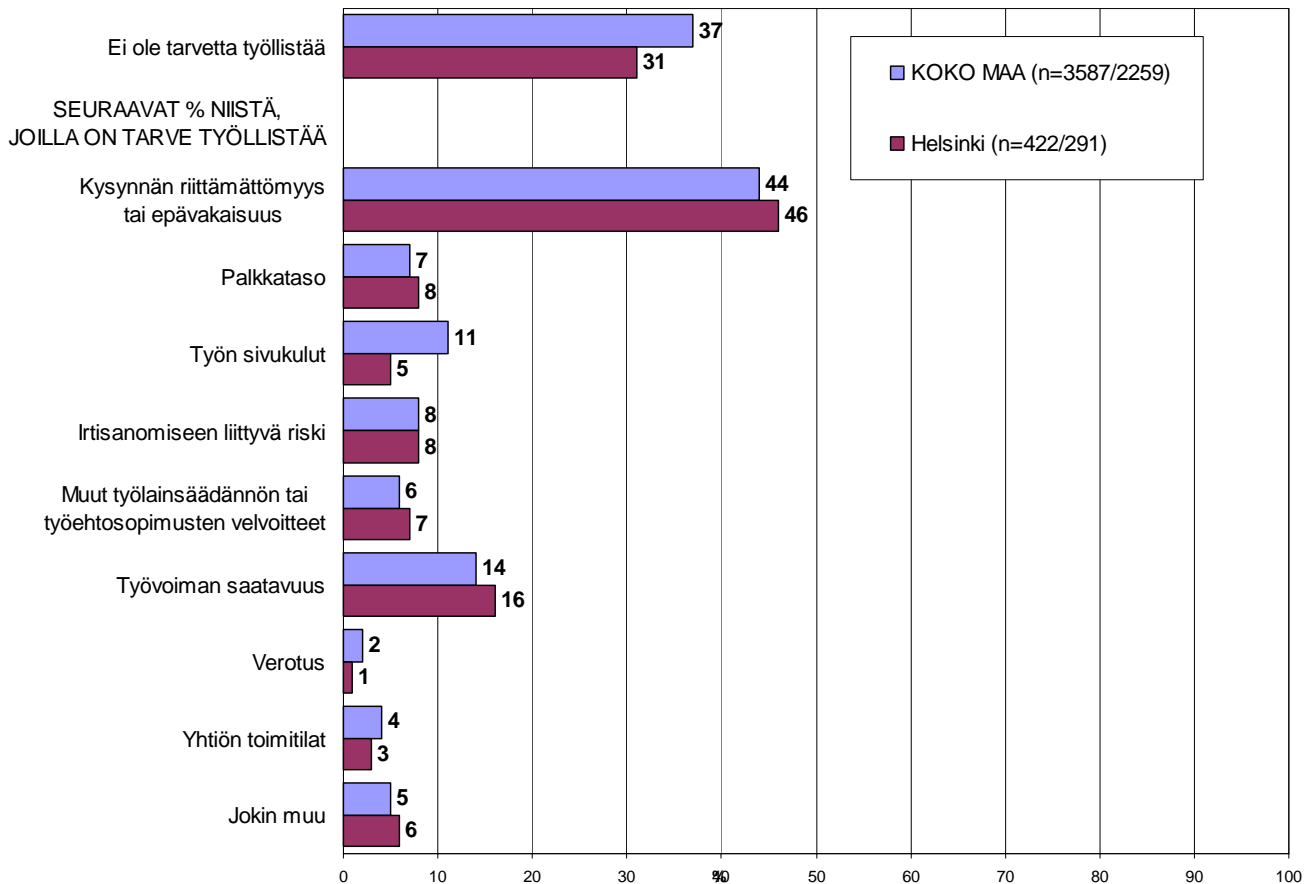


## 6 Pk-yritysten työllistämisen esteet

Helsingin pk-yrityksillä työllistämisen suurimmat esteet ovat kysynnän riittämättömyys ja työvoiman saatavuus. Työvoiman saatavuutta pitää niistä alueen pk-yrityksistä, joilla on tarve työllistää työllistämisen suurimpana esteenä 16 prosenttia ja kysynnän riittämättömyyttä tai epävakautta lähes puolet. Nämä tekijät koettiin suurimmiksi työllistämisen esteiksi myös koko maan tasolla.

31 prosentilla Helsingin pk-yrityksistä ja 37 prosentilla koko maan pk-yrityksistä ei ole tarvetta työllistää.

### 6. PK-YRITYSTEN TYÖLLISTÄMISEN SUURIN ESTE n=kaikki vastaajat/yrityksellä tarve työllistää



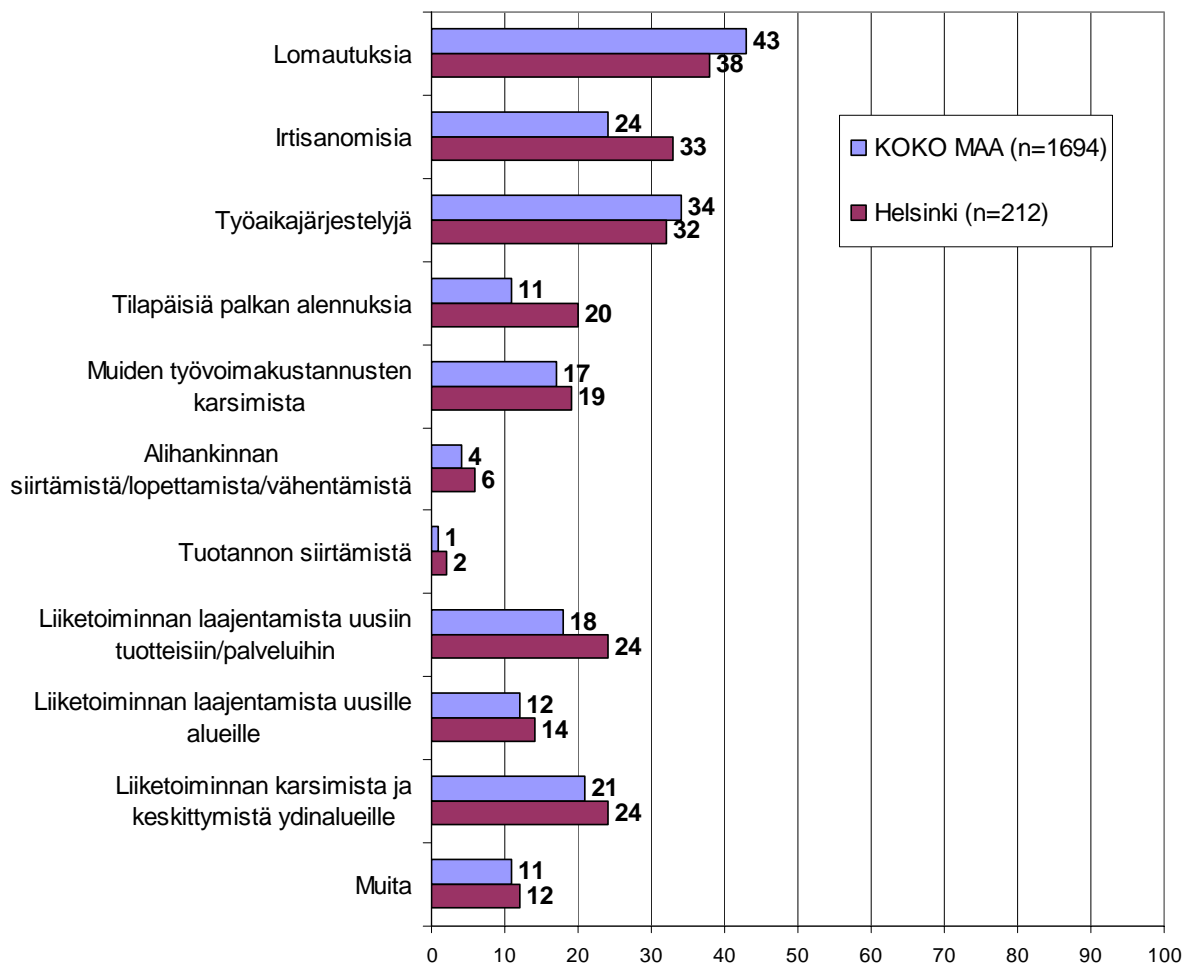
## 7 Sopeuttamistoimet suhdannetilanteen vuoksi

Koko maan pk-yrityksistä 35 prosenttia ja alueella 40 prosenttia on jo sopeuttanut toimintaansa suhdannetilanteen vuoksi. Lisäksi noin kymmenesosa koko maan (12%) ja alueen (11%) pk-yrityksistä suunnittelee toimintansa sopeuttamista.

43 prosenttia koko maan ja 38 prosenttia alueen toimintaa sopeuttaneista / sopeuttamista suunnittelevista pk-yrityksistä on tehnyt / aikoo tehdä lomautuksia. Toiseksi eniten alueella on tehty / suunnitellaan tehtäväksi irtisanomisia (33%). Koko maan osalta toiseksi eniten on tehty / suunnitellaan työaikajärjestelyjä (34%). Irtisanomisia on tehnyt / suunnittelee tekevänsä puolestaan 24 prosenttia koko maan vastanneista pk-yrityksistä.

### 7. MITÄ SOPEUTTAMISTOIMIA ON TEHTY/SUUNNITTEILLA

n=on jo sopeuttanut, suunnittelee sopeuttamista

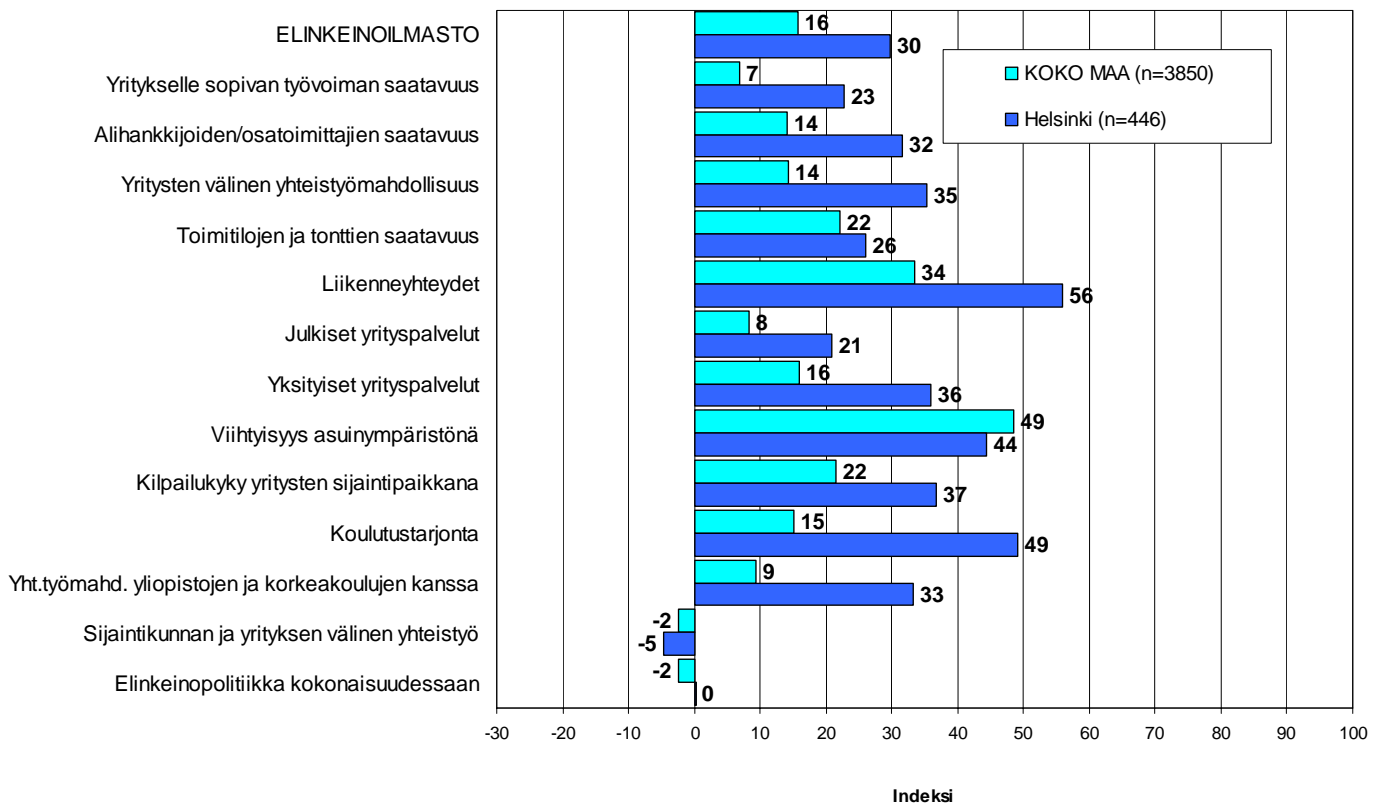


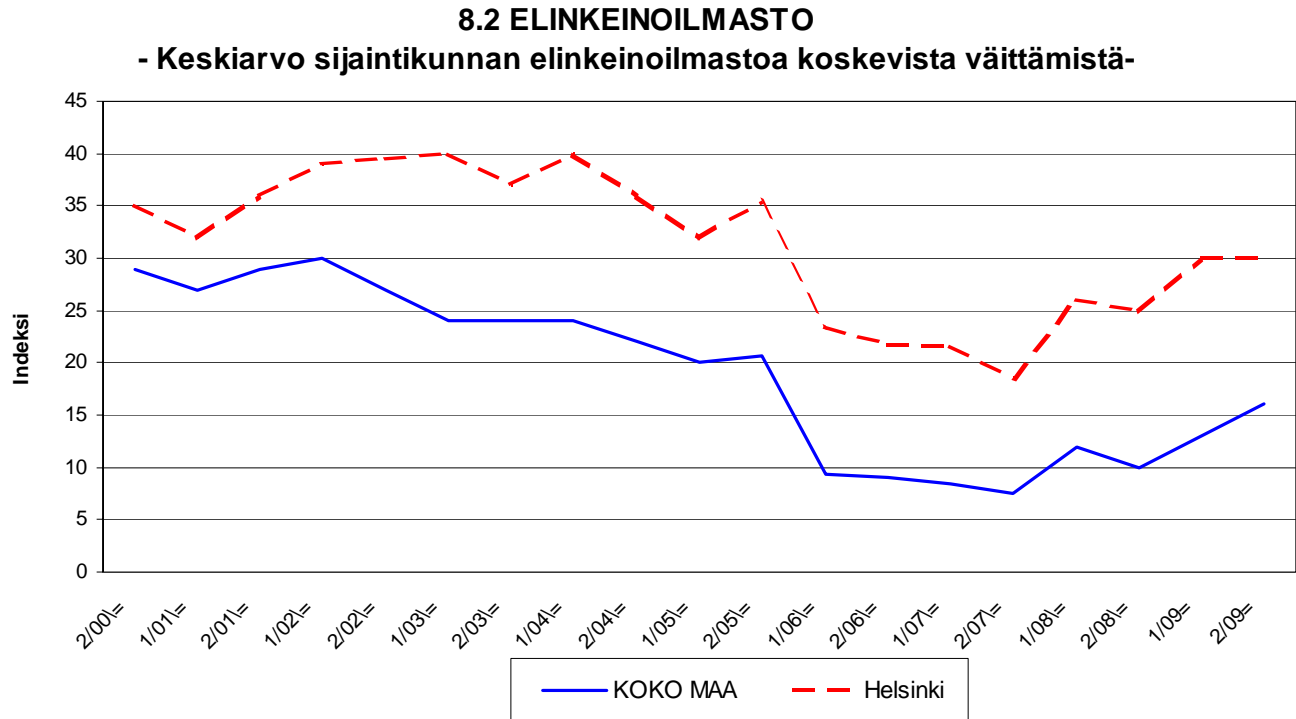
## 8 Elinkeinoilmasto

Yrityksen sijaintikuntaan elinkeinon harjoittamisen näkökulmasta ollaan edelleen Helsingissä selvästi tyytyväisempiä kuin koko maassa keskimäärin. Tyytyväisimpiä Helsingissä sijaitsevat pk-yritykset ovat liikenneyhteyksiin ja koulutustarjontaan. Tyytymättömmimpiä alueella ollaan edelleen sijaintikunnan ja yrityksen väliseen yhteistyöhön ja elinkeinopolitiikkaan kokonaisuudessaan. Helsingissä pk-yritykset ovat koko maan pk-yrityksiä tyytyväisempiä useimpiin elinkeinoilmaston osatekijöihin. Koko maata tyytymättömämpiä Helsingin alueella ollaan sijaintikunnan ja yritysten väliseen yhteistyöhön sekä viihtyisyyteen asuinympäristönä. Kokonaisuutena tyytyväisyys elinkeinoilmastoon on koko maassa hieman noususuunnassa. Helsingissä tyytyväisyys elinkeinoilmastoon on samalla tasolla kuin keväällä 2009. Aiemmin kysytyt tekijät 'yhteiskunnalliset turvallisuuspalvelut' ei ole ollut mukana kyselyssä vuodesta 2006 lähtien.

### 8.1 ELINKEINOILMASTO

n=kaikki vastaajat





## 9 Pk-yritysten kasvuhakuisuus

Taulukko 6: Pk-yritysten kasvuhakuisuus.

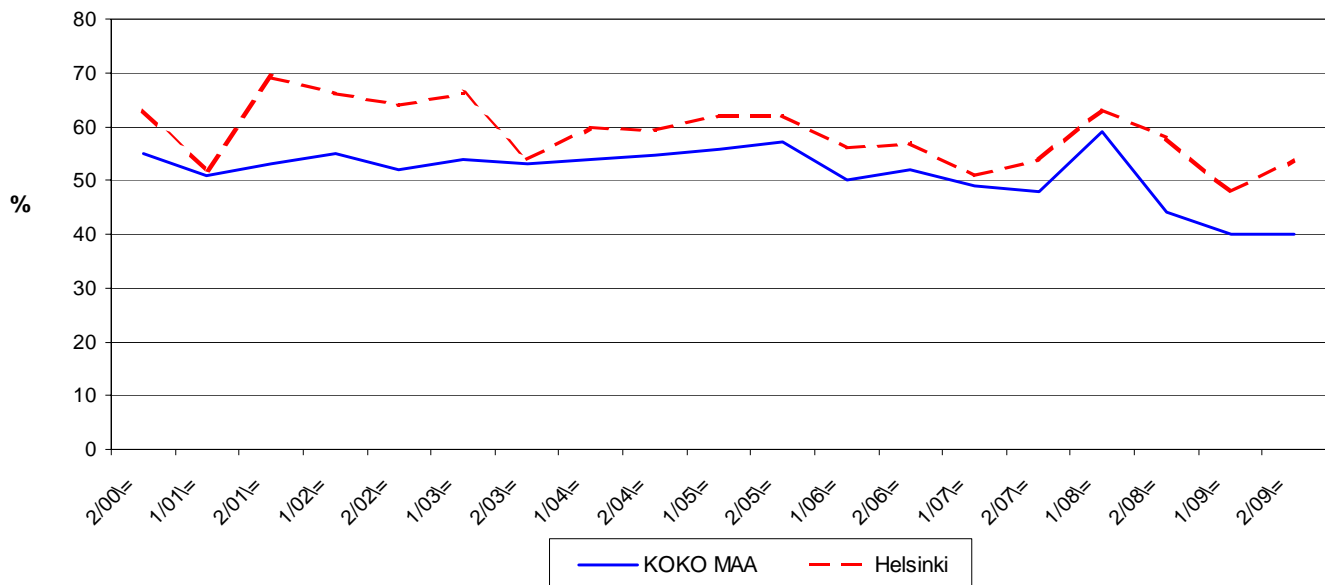
	KOKO MAA %	Helsinki %
Olemme voimakkaasti kasvuhakuinen	7	14
Pyrimme kasvamaan mahdollisuuksien mukaan	32	40
Pyrimme säilyttämään asemamme	40	30
Yrityksellämme ei ole kasvutavoitteita	18	14
Toiminta loppuu seuraavan vuoden aikana	3	2

Helsingissä on edelleen suhteellisesti enemmän voimakkaasti kasvuhakuisia pk-yrityksiä kuin koko maassa keskimäärin. Yrityksen toiminnan loppumista seuraavan vuoden aikana puolestaan ennakoiti 2 prosenttia Helsingin ja 3 prosenttia koko maan pk-yrityksistä. Tärkeimpänä kasvukeinonaan alueen pk-yritykset pitävät uusien tuotteiden ja palvelujen kehittämistä sekä myynnin ja markkinoinnin lisäämistä kotimaassa.

Voimakkaasti tai mahdollisuuksien mukaan kasvavia pk-yrityksiä on Helsingissä yhteensä 54 prosenttia ja koko maassa 40 prosenttia. Kokonaisuutena kasvuhakuisien yritysten osuus on noussut alueella; koko maassa määrä on puolestaan pysynyt samassa.

### 9. PK-YRITYSTEN KASVUHAKUISUUS

-Voimakkaasti ja mahdollisuuksien mukaan kasvavien yritysten osuus kaikista yrityksistä-



## 10 Sukupolven- tai omistajanvaihdokset

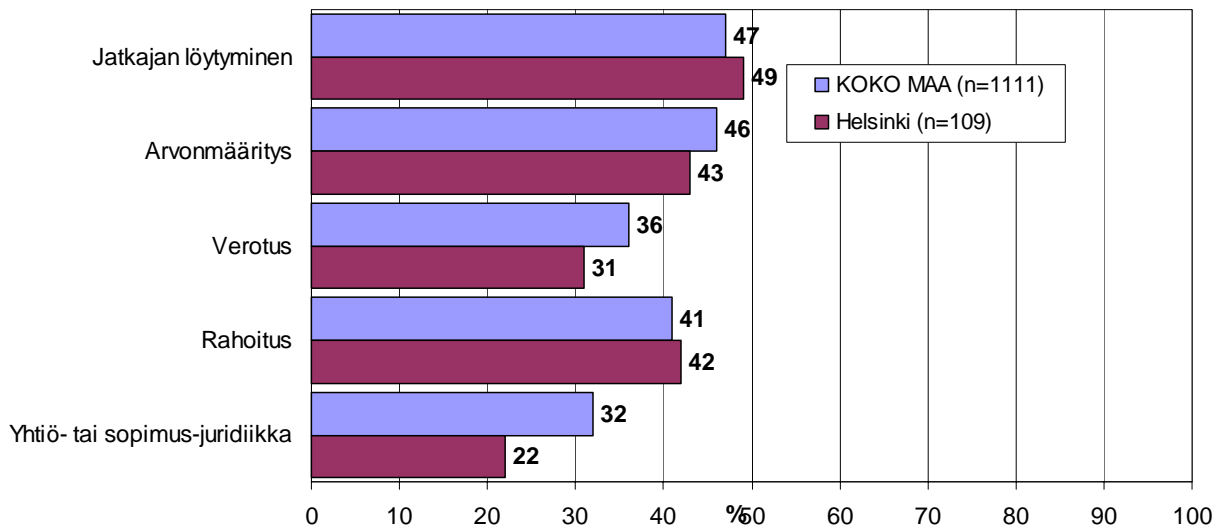
Taulukko 7: Sukupolven- tai omistajanvaihdokset pk-yrityksissä.

	KOKO MAA %	Helsinki %
SUKUPOLVEN- TAI OMISTAJANVAIHDOS ODOTETTAVISSA LÄHIMMÄN 5 VUODEN AIKANA		
Ei	57	60
Kyllä, 1-2 vuoden sisällä	11	10
Kyllä, 3-5 vuoden sisällä	18	15
Ei osaa sanoa	14	15

Helsingin alueella on sukupolven- tai omistajanvaihdos odotettavissa lähimmän viiden vuoden aikana noin joka neljännessä pk-yrityksessä. Koko maan osalta sukupolven- tai omistajanvaihdosta ennakoiti yhteensä 29 prosenttia. Suurimmat haasteet sukupolven- tai omistajanvaihdosta aikoville yrityksille Helsingin alueella ovat jatkajan löytäminen, yrityksen arvon määrittäminen ja rahoitus.

### 10. ODOTETTAVISSA OLEVAT ONGELMAT SUKUPOLVEN-TAI OMISTAJANVAIHDOKSEEN LIITTYVISSÄ ASIOISSA

-Yritykset, joissa vaihdos odotettavissa lähimmän 5 vuoden aikana-  
n=sukupolven/omistajanvaihdos viiden vuoden sisällä

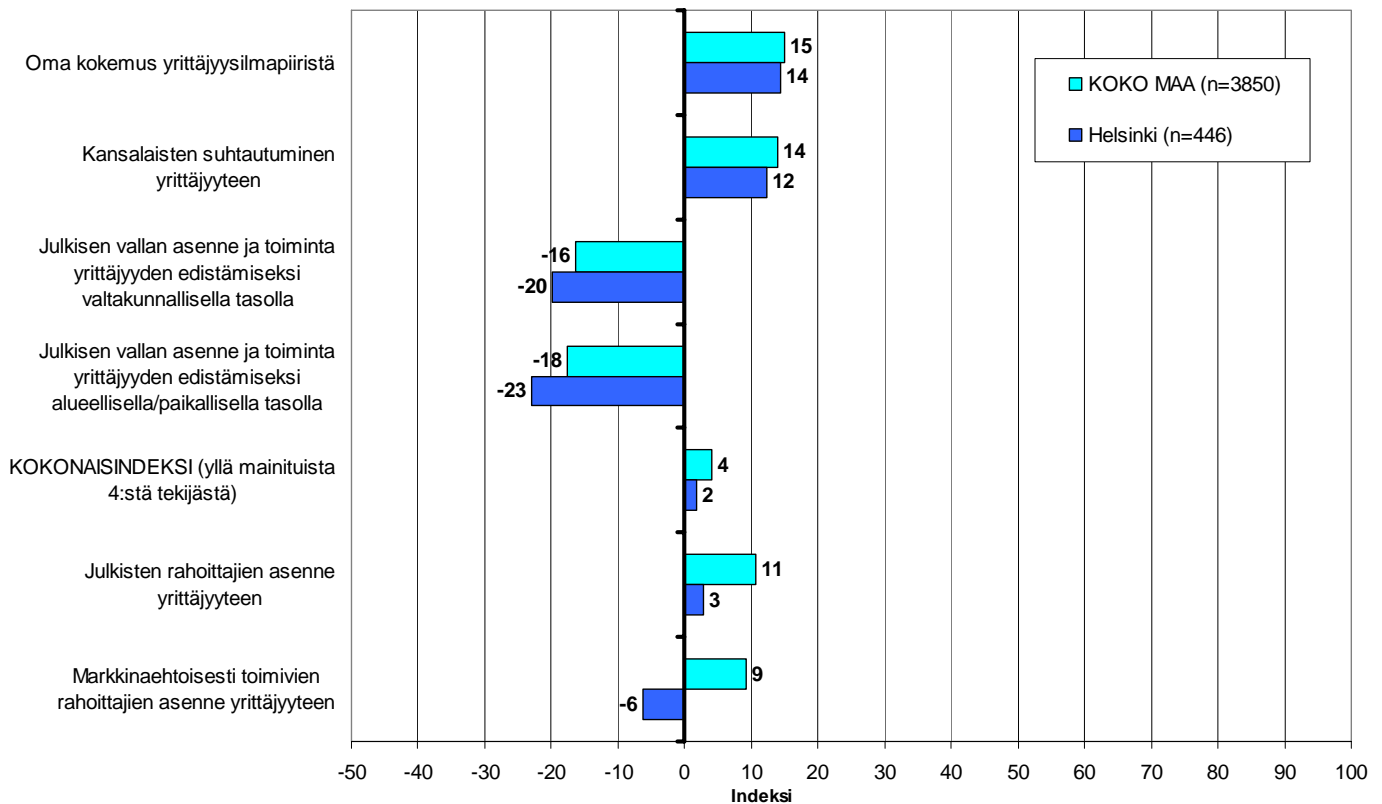


## 11 Yrittäjyysilmapiiri

Keskimääräinen kokonaisindeksi yrittäjyysilmapiirille koko maassa on +4 ja alueella hieman heikompi +2. Lähes kaikki indeksin osatekijät ovat sekä koko maassa että alueella heikentyneet edelliselvitykseen verrattuna. Ainoastaan kansalaisten suhtautuminen yrittäjyyteen arvioidaan koko maassa pysyneen samalla tasolla edelliselvitykseen verrattuna. Julkisen vallan asenne ja toimet arvioidaan selkeästi negatiivisiksi sekä Helsingin että koko maan osalta.

Julkisten rahoittajien ja myös markkinaehtoisesti toimivien rahoittajien asenne yrittäjyyteen arvioidaan Helsingin alueella edelleen heikommiksi kuin koko maassa keskimäärin. Julkisten rahoittajien asenne arvioidaan alueella sekä koko maassa markkinaehtoisesti toimivien rahoittajien asennetta paremmaksi.

11. YRITTÄJYYSILMAPIIRI  
n=kaikki vastaajat





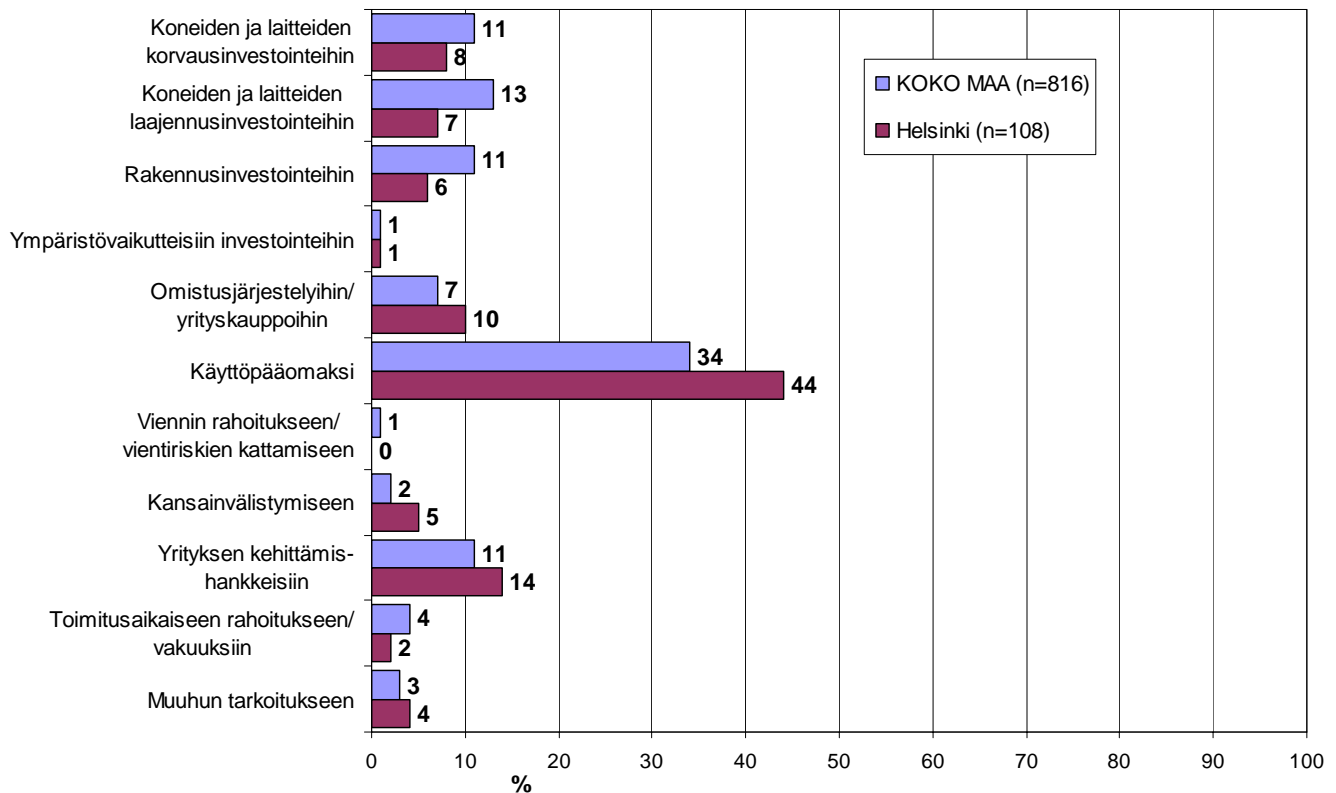
## 12 Pk-yritysten rahoitus

Helsingin alueen yrityksistä 28 prosenttia oli ottanut ulkopuolista rahoitusta viimeisten 12 kuukauden aikana, kun taas koko maassa näin oli tehnyt 30 prosenttia. Koko maan pk-yrityksistä 51 prosenttia oli ottanut lainaa rahoituslaitoksilta, kun alueella vastaava lukema on 40.

Noin joka neljäs alueella (26%) ja koko maassa (23%) toimivista pk-yrityksistä aikoo ottaa ulkopuolista rahoitusta seuraavan vuoden aikana. Finnveran suhdannelainaa / -takausta aikoo näistä yrityksistä hakea koko maan osalta 37 prosenttia ja alueella 34 prosenttia. Tärkeimpänä käyttötarkoituksena rahoitukselle pidetään alueella edelleen rahoituksen ottamista käyttöpääomaksi.

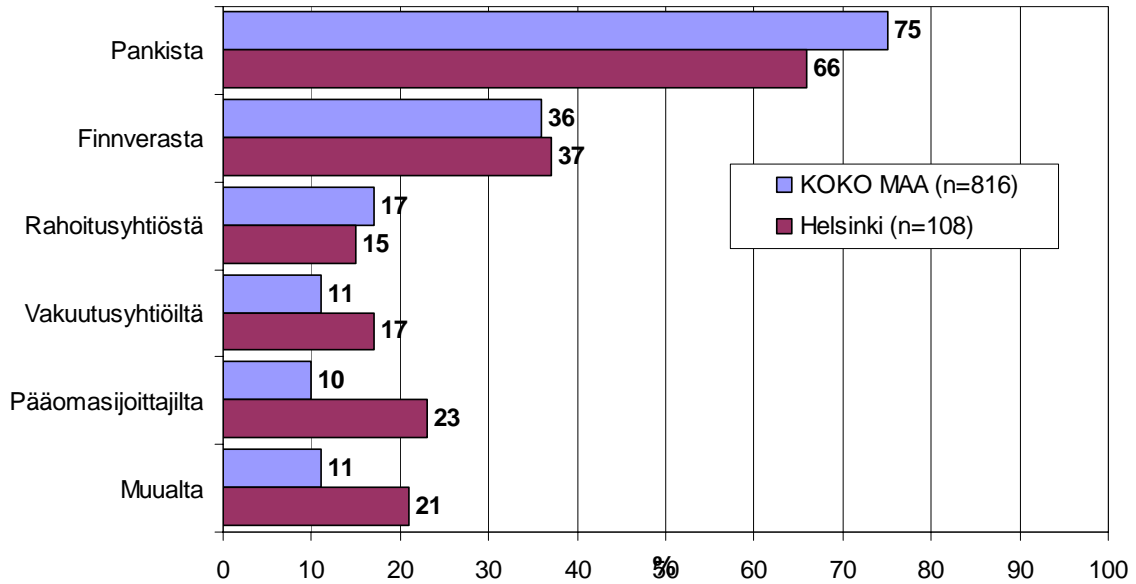
Helsingin pk-yritykset aikovat hankkia ulkoista rahoitusta useimmiten pankista (66 %) tai Finnverasta (37 %). Pääomasijoittajilta rahoitusta aikoo hakea 23 prosenttia rahoitusta hakevista alueen yrityksistä.

### 12. TÄRKEIN KÄYTTÖTARKOITUS ULKOPUOLISELLE RAHOITUKSELLE -Yritykset, jotka aikovat ottaa ulkopuolista rahoitusta- n=yritys aikoo ottaa ulkopuolista rahoitusta



### 13. MISTÄ AIKOO HAKEA RAHOITUSTA

-Yritykset, jotka aikovat ottaa ulkopuolista rahoitusta  
n=yritys aikoo ottaa ulkopuolista rahoitusta

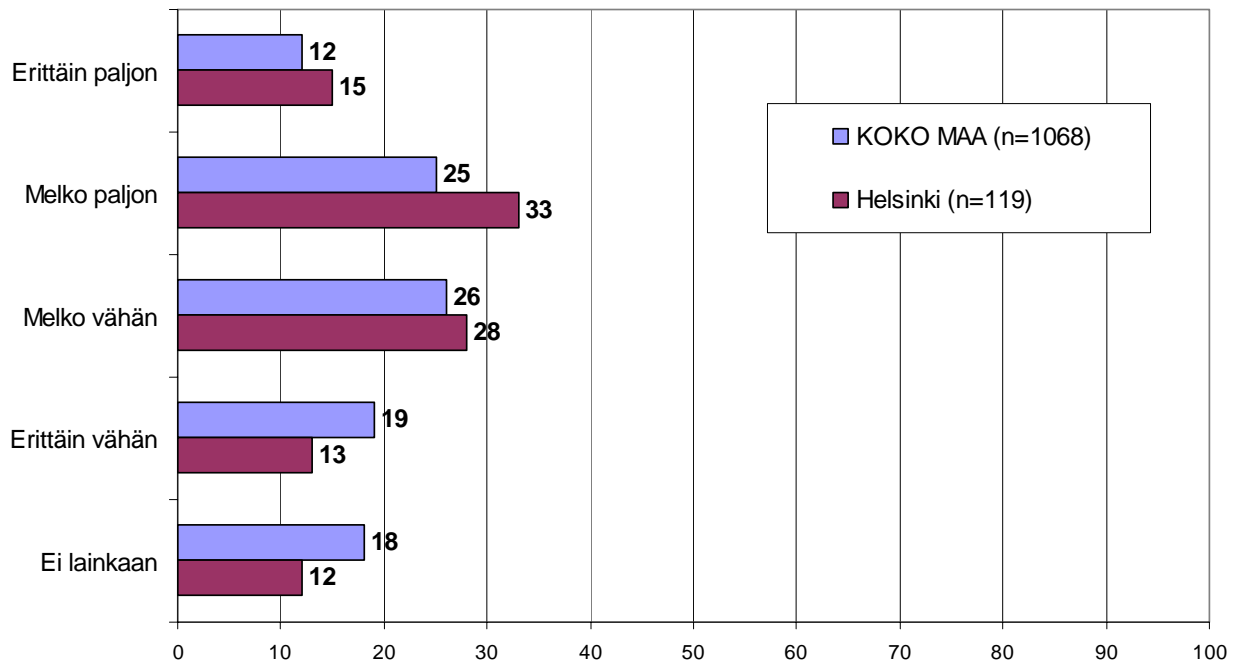


Yhteensä 37 prosenttia rahoitusta ottaneista koko maan pk-yrityksistä kokee, että rahoitusmarkkinat ovat heijastuneet rahoitusehtoihin melko tai erittäin paljon. Alueella puolestaan 48 prosenttia kokee rahoitusmarkkinoiden vaikuttaneen ehtoihin melko tai erittäin paljon. Noin viidesosa koko maan ja noin kymmenesosa alueen pk-yrityksistä ilmoittaa, että rahoitusmarkkinoiden muutokset / ongelmat eivät ole heijastuneet lainkaan rahoitusehtoihin.

Alueella koetaan kokonaisuudessaan rahoitusmarkkinoiden muutoksilla / ongelmilla olleen suurempi vaikutus rahoitusehtoihin kuin koko maassa keskimäärin.

#### 14. OVATKO RAHOITUSMARKKINOIDEN MUUTOKSET / ONGELMAT HEIJASTUNEET RAHOITUSEHTOIHIN

n=on ottanut ulkopuolista rahoitusta viimeisen 12 kk aikana

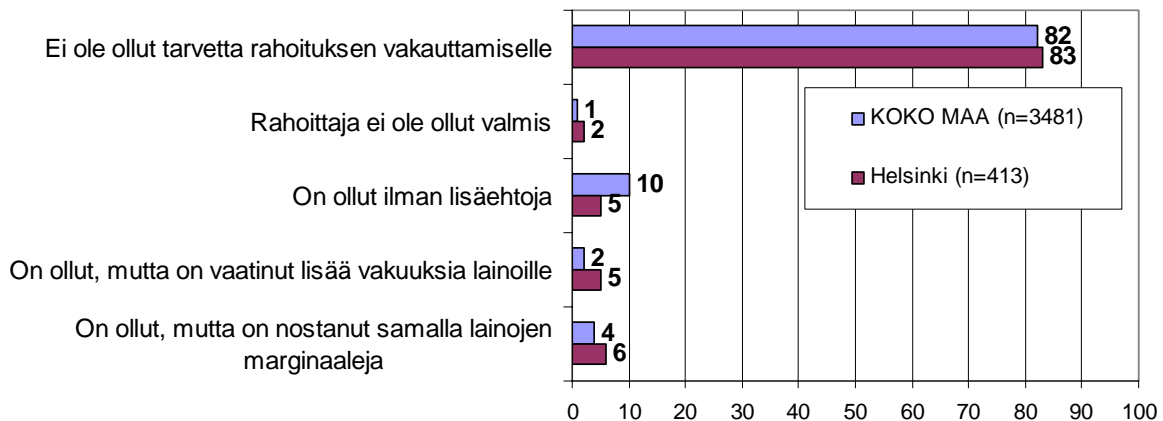


Suurin osa sekä alueen että koko maan pk-yrityksistä ilmoittaa, että yrityksessä ei ole ollut tarvetta rahoituksen vakauttamiselle.

Kymmenesosa koko maan pk-yrityksistä ilmoittaa, että päärahoittaja on ollut valmis vakauttamaan rahoitusta ilman lisäehtoja. Alueen yrityksistä puolestaan 5 prosenttia ilmoittaa päärahoittajan vakauttaneen rahoitusta ilman lisäehtoja. Ainoastaan pieni osa sekä koko maan että alueen pk-yrityksistä ilmoittaa, että rahoittaja ei ole ollut valmis vakauttamaan rahoitusta. Alueella on koko maahan verrattuna asetettu hieman useammin lisäehtoja rahoituksen vakauttamiselle.

## 15. ONKO PÄÄRAHOITTAJA OLLUT VALMIS VAKAUTTAMAAN RAHOITUSTA

n=kaikki vastaajat

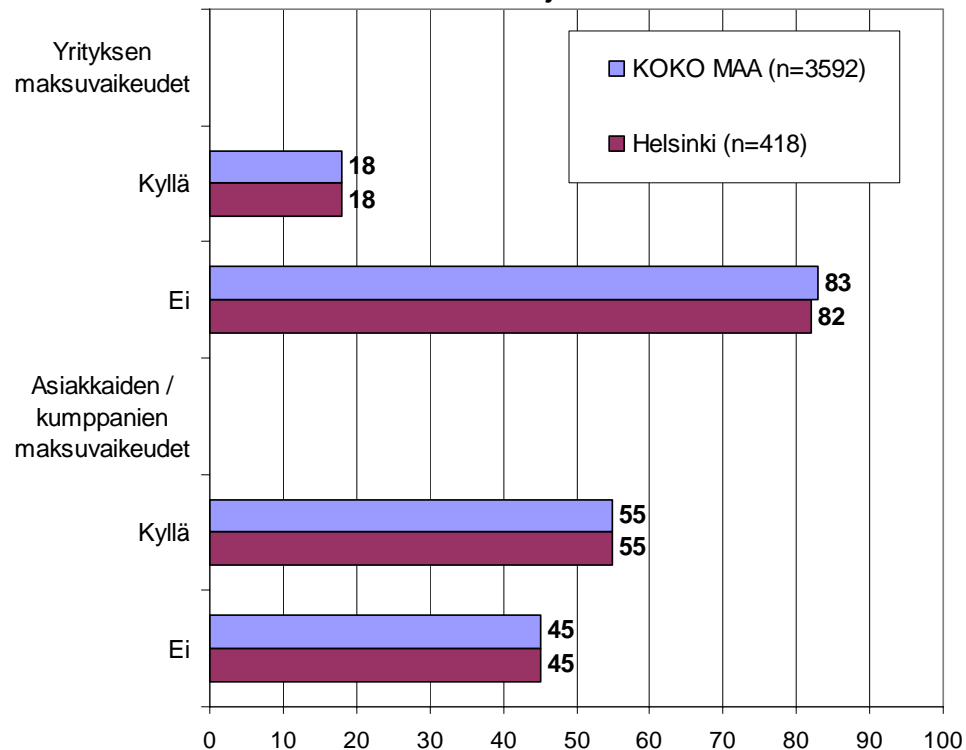


## 13 Maksuvaikeudet ja -järjestelyt

Hieman vajaa viidesosa koko maan ja alueen pk-yrityksistä ilmoittaa yrityksellä olleen maksuvaikeuksia viimeisen kolmen kuukauden aikana. Noin puolet sekä koko maan että alueen osalta lisäksi ilmoittaa, että asiakkailla / kumppaneilla on ollut maksuvaikeuksia viimeisen kolmen kuukauden aikana.

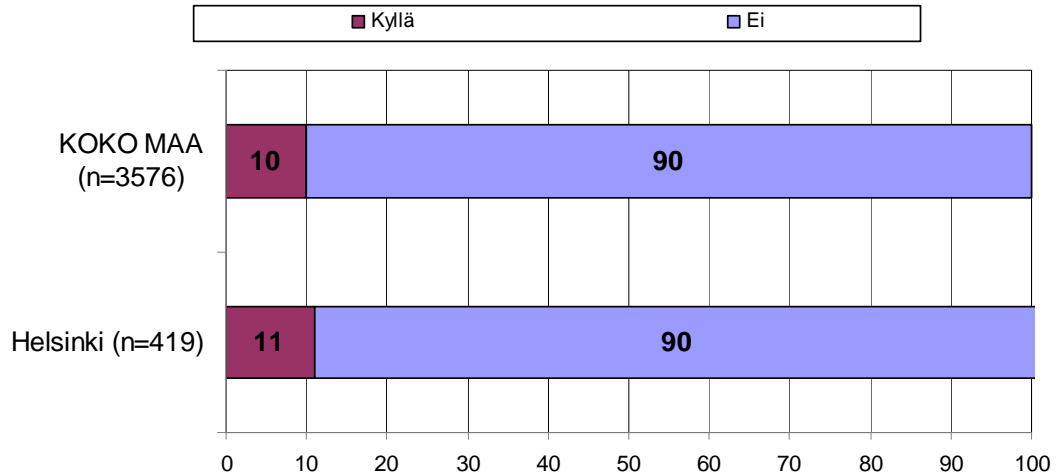
80 prosenttia koko maan ja 85 prosenttia alueen niistä yrityksistä, jotka ilmoittavat asiakkailla / kumppaneilla olleen maksuvaikeuksia viimeisen kolmen kuukauden aikana ilmoittaa, että asiakkailla / kumppaneilla on ollut maksuvaikeuksia viimeisen kolmen kuukauden aikana vuodentakaista enemmän.

**16. MAKSUVAIKEUDET YRITYKSELLÄ JA ASIAKKAILLA / KUMPPANEILLA**  
n=kaikki vastaajat



Noin kymmenesosa sekä alueen että koko maan pk-yrityksistä ilmoittaa, että maksujärjestelyihin on ollut tarvetta verottajan kanssa viimeisen kuuden kuukauden aikana.

### 17. TARVE MAKSUJÄRJESTELYIHIN VEROTTAJAN KANSSA n=kaikki vastaajat





## Pääkonttorit

- **Helsinki**  
Eteläesplanadi 8 • PL 1010, 00101 Helsinki  
Faksi 020 460 7220
- **Kuopio**  
Haapaniemenkatu 40 • PL 1127, 70111 Kuopio  
Faksi 020 460 3240
- Finnvera Oyj • valtakunnallinen vaihde 0204 6011  
[www.finnvera.fi](http://www.finnvera.fi)

## Aluekonttorit

- **Helsinki**  
Eteläesplanadi 8 • PL 1010, 00101 Helsinki  
Faksi 020 460 3401
  - **Joensuu**  
Torikatu 9 A, 80100 Joensuu  
Faksi 020 460 2163
  - **Jyväskylä**  
Sepänkatu 4, 40100 Jyväskylä  
Faksi 020 460 2299
  - **Kajaani**  
Kauppakatu 1, 87100 Kajaani  
Faksi 020 460 3899
  - **Kuopio**  
Haapaniemenkatu 40 • PL 1127, 70111 Kuopio  
Faksi 020 460 3330
  - **Lahti**  
Laiturikatu 2, 5. kerros, 15140 Lahti  
Faksi 020 460 2249
  - **Lappeenranta**  
Snellmaninkatu 10, 53100 Lappeenranta  
Faksi 020 460 2149
  - **Mikkeli**  
Linnankatu 5, 50100 Mikkeli  
Faksi 020 460 3690
  - **Oulu**  
Asemakatu 37, 90100 Oulu  
Faksi 020 460 3944
  - **Pori**  
Valtakatu 6, 28100 Pori  
Faksi 020 460 2349
  - **Rovaniemi**  
Maakuntakatu 10 • PL 8151, 96101 Rovaniemi  
Faksi 020 460 2099
  - **Seinäjoki**  
Kauppatori 1 – 3, 60100 Seinäjoki  
Faksi 020 460 2399
  - **Tampere**  
Hämeenkatu 9 • PL 559, 33101 Tampere  
Faksi 020 460 3711
  - **Turku**  
Eerikinkatu 2, 20100 Turku  
Faksi 020 460 3649
  - **Vaasa**  
Pitkäkatu 55, 65100 Vaasa  
Faksi 020 460 3849
- Pietarin-edustusto
- **Finnveran Pietarin edustusto**  
**Finnish-Russian Innovation Center**  
Business Center Apollo, office 500  
Dobrolyubova Prospect 8  
St. Petersburg 197198  
Russia  
Puhelin +7 812 335 2234  
Faksi +7 812 335 2236





- Mannerheimintie 76 A  
PL 999, 00101 Helsinki  
Puhelin (09) 229 221, faksi (09) 2292 2980  
[www.yrittajat.fi](http://www.yrittajat.fi)
- **Etelä-Karjalan Yrittäjät**  
Kauppakatu 40 D, 53100 Lappeenranta  
puhelin 0104 701 100, faksi 0104 701 102  
[www.yrittajat.fi/etelakarjala](http://www.yrittajat.fi/etelakarjala)
- **Etelä-Pohjanmaan Yrittäjät**  
Alvar Aallon katu 3, 60100 Seinäjoki  
puhelin (06) 420 5000, faksi (06) 420 5001  
[www.yrittajat.fi/etelapohjanmaa](http://www.yrittajat.fi/etelapohjanmaa)
- **Etelä-Savon Yrittäjät**  
Patteristonkatu 2 C, 50100 Mikkeli  
puhelin (015) 151 684, faksi (015) 760 0950  
[www.yrittajat.fi/etelasavo](http://www.yrittajat.fi/etelasavo)
- **Helsingin Yrittäjät**  
Lastenkodinkuja 1 A 4, 3. krs., 00180 Helsinki  
puhelin 010 841 3020, faksi (09) 622 3385  
[www.yrittajat.fi/helsinki](http://www.yrittajat.fi/helsinki)
- **Hämeen Yrittäjät**  
Sibeliuksenkatu 11 A, 13100 Hämeenlinna  
puhelin (03) 682 1153, faksi (03) 682 1561  
[www.yrittajat.fi/hame](http://www.yrittajat.fi/hame)
- **Kainuun Yrittäjät**  
Kauppakatu 26 A, 87100 Kajaani  
puhelin 010 387 7870, faksi (08) 613 0934  
[www.yrittajat.fi/kainuu](http://www.yrittajat.fi/kainuu)
- **Keski-Pohjanmaan Yrittäjät**  
Ristirannankatu 1, 67100 Kokkola  
puhelin (06) 831 5292, faksi (06) 822 3760  
[www.yrittajat.fi/keskipohjanmaa](http://www.yrittajat.fi/keskipohjanmaa)
- **Keski-Suomen Yrittäjät**  
Sepänkatu 4, 40100 Jyväskylä  
puhelin 010 425 9200, faksi 010 425 9210  
[www.yrittajat.fi/keskisuomi](http://www.yrittajat.fi/keskisuomi)
- **Kymen Yrittäjät**  
Käsityöläiskatu 4, 45100 Kouvola  
puhelin (05) 544 3030, faksi (05) 535 4315  
[www.yrittajat.fi/kymi](http://www.yrittajat.fi/kymi)
- **Lapin Yrittäjät**  
Maakuntakatu 16, 96200 Rovaniemi  
puhelin 0400 392 139, faksi (016) 420 0630  
[www.yrittajat.fi/lappi](http://www.yrittajat.fi/lappi)
- **Länsipohjan Yrittäjät**  
Valtakatu 5, 94100 Kemi  
puhelin (016) 221 701, faksi (016) 221 713  
[www.yrittajat.fi/lansipohja](http://www.yrittajat.fi/lansipohja)
- **Pirkanmaan Yrittäjät**  
Kehräsaari B-rappu, PL 7, 33210 Tampere  
puhelin (03) 251 6500, faksi (03) 251 6516  
[www.yrittajat.fi/pirkanmaa](http://www.yrittajat.fi/pirkanmaa)
- **Pohjois-Karjalan Yrittäjät**  
Kauppakatu 17 A, 80100 Joensuu  
puhelin 010 470 7600  
[www.yrittajat.fi/pohjoiskarjala](http://www.yrittajat.fi/pohjoiskarjala)
- **Pohjois-Pohjanmaan Yrittäjät**  
Uusikatu 64 A 2. krs., 90100 Oulu  
puhelin (08) 311 4677, faksi (08) 371 227  
[www.yrittajat.fi/pohjoispohjanmaa](http://www.yrittajat.fi/pohjoispohjanmaa)
- **Päijät-Hämeen Yrittäjät**  
Rautatienkatu 20 B 4, 15110 Lahti  
puhelin (03) 782 9866, faksi (03) 782 1718  
[www.yrittajat.fi/paijathame](http://www.yrittajat.fi/paijathame)
- **Pääkaupunkiseudun Yrittäjät**  
Tekniikantie 12, 02150 Espoo  
puhelin 010 422 1400, faksi (09) 2517 2200  
[www.yrittajat.fi/paakaupunkiseutu](http://www.yrittajat.fi/paakaupunkiseutu)
- **Rannikko-Pohjanmaan Yrittäjät**  
Hietasaarenkatu 6, PL 289, 65101 Vaasa  
puhelin (06) 356 0800, faksi (06) 356 0815  
[www.yrittajat.fi/rannikkopohjanmaa](http://www.yrittajat.fi/rannikkopohjanmaa)
- **Satakunnan Yrittäjät**  
Isolinnankatu 24, PL 45, 28101 Pori  
puhelin (02) 634 9900, faksi (02) 634 9901  
[www.yrittajat.fi/satakunta](http://www.yrittajat.fi/satakunta)
- **Savon Yrittäjät**  
Haapaniemenkatu 40, 70110 Kuopio  
puhelin (017) 368 0500, faksi (017) 368 0506  
[www.yrittajat.fi/savo](http://www.yrittajat.fi/savo)
- **Uudenmaan Yrittäjät**  
Rantakatu 1, 2. kerros, 04400 Järvenpää  
puhelin (09) 274 5420, faksi (09) 622 3381  
[www.yrittajat.fi/uusimaa](http://www.yrittajat.fi/uusimaa)
- **Varsinais-Suomen Yrittäjät**  
Brahenskatu 20, 20100 Turku  
puhelin (02) 275 7100, faksi (02) 232 8272  
[www.yrittajat.fi/varsinaissuomi](http://www.yrittajat.fi/varsinaissuomi)



**Suomen Yrittäjät**  
**Helsingin Yrittäjät**

**Suomen Yrittäjät**  
Mannerheimintie 76 A  
PL 999, 00101 Helsinki  
puhelin (09) 229 221  
faksi (09) 2292 2980  
[toimisto@yrittajat.fi](mailto:toimisto@yrittajat.fi)  
[www.yrittajat.fi](http://www.yrittajat.fi)

**Helsingin Yrittäjät**  
Lastenodinkuja 1 A 4, 3. krs  
00180 Helsinki  
puhelin 010 841 3020  
faksi (09) 622 3385  
[www.yrittajat.fi/helsinki](http://www.yrittajat.fi/helsinki)



**Finnvera Oyj**  
Valtakunnallinen vaihde: 2024 6011  
[www.finnvera.fi](http://www.finnvera.fi)  
**Helsinki**  
Eteläesplanadi 8  
PL 1010, 00101 Helsinki  
faksi 020 460 7220

**Kuopio**  
Haapaniemenkatu 40  
PL 1127, 70111 Kuopio  
faksi 020 460 3240