

PK-YRITYS BAROMETRI

Syksy 2008

Alueraportti, Helsinki

Esipuhe

Suomen Yrittäjät ja Finnvera Oyj tekevät yhteistyössä pientä ja keskisuurta yritystoimintaa kuvaavaa Pk-yritysbarometriä kaksi kertaa vuodessa valtakunnallisena raporttina ja alueellisina raporteina. Valtakunnallisessa raportissa tuloksia käsitellään teollisuuteen, rakentamiseen, kauppaan ja palveluihin jaoteltuna. Alueraporteissa kehitystä verrataan erityisesti kyseisen alueen ja koko maan välillä.

Syksyn 2008 Pk-yritysbarometri perustuu noin 3800 pk-yrityksen vastauksiin ja heijastaa siten kattavasti pk-yritysten käsityksiä yritysten kehitysnäkymistä ja toimintaan vaikuttavista tekijöistä. Barometrin ennustekyky on ollut hyvä.

Tässä raportissa tarkastellaan pk-yritysten suhdanneodotuksia lähimmän vuoden aikana ja elinkeinoilmastoa. Lisäksi tarkastellaan yritysten rahoitusta, kasvuhakuisuutta sekä yritysten kehittämistarpeita ja -esteitä. Erityiskysymykset koskevat yksityisen sektorin myyntiä kunnille.

Tällä hetkellä suhdanteisiin ja erityisesti rahoitusmarkkinoihin kohdistuu suurta mielenkiintoa. Vaikka myllerrys onkin alkanut Yhdysvalloista, on odotettavissa, että vaikutukset näkyvät myös suomalaisten pk-yritysten näkemyksissä ennen pitkää. Toisaalta on mielenkiintoista tarkastella mm. työvoimatarpeiden ja -pulan sekä yritysten omistajanvaihdosodotusten kehitystä väestön ikääntyessä.

Helsingissä 11.9.2008

Jussi Järventaus
toimitusjohtaja
Suomen Yrittäjät ry

Pauli Heikkilä
toimitusjohtaja
Finnvera Oyj



SISÄLTÖ

TIIVISTELMÄ	3
JOHDANTO.....	4
AINEISTO.....	5
1 Helsingin ja koko maan yritykset.....	7
2 Yritykset ja työllisyys	8
3 Pk-yritysten suhdannenäkymät.....	9
3.1 Yleiset suhdannenäkymät.....	9
3.2 Suhdannenäkymät osatekijöittäin	10
4 Pk-yritysten kehittämistarpeet.....	11
5 Pk-yritysten kehittämisen pahimmat esteet	12
6 Pk-yritysten työllistämisen esteet.....	15
7 Elinkeinoilmasto	16
8 Pk-yritysten kasvuhakuisuus.....	18
9 Sukupolven- tai omistajanvaihdokset	19
10 Yrittäjyysilmapiiri	20
11 Pk-yritysten rahoitus.....	21
12 Pk-yritysten myynti kunnille.....	24

Finnveran yhteystiedot

Suomen Yrittäjien yhteystiedot

TIIVISTELMÄ

Suhdannenäkymät. Pk-yritykset odottavat suhdanteiden paranevan lähimmän vuoden aikana Helsingissä ja koko maassa oman yrityksen kannalta. Helsingissä toimivista pk-yrityksistä nyt 29 prosenttia ennakoii suhdannenäkymien lähimmän vuoden aikana paranevan ja 17 prosenttia yrityksistä ennakoii suhdanteiden heikkenevän. Alueen pk-yritysten yleiset suhdannenäkymät ovat paremmat kuin koko maan pk-yrityksillä keskimäärin. Kevään 2008 tilanteeseen verrattuna ovat Helsingissä ja toimivien pk-yritysten suhdannenäkymät lähimmän vuoden aikana kuitenkin laskeneet. Koko maan kohdalla lasku on selvempi.

Koko maan ja Helsingin pk-yritysten suhdannenäkymät ovat seuraavan vuoden kuluttua kaikkien osatekijöiden suhteen edelleen positiivisia. Helsingissä toimivien pk-yritysten suhdannenäkymät ovat keskimääräistä paremmat kaikkien osatekijöiden kohdalla.

Helsingissä toimivat pk-yritykset odottavat edelleen työllisyyden paranevan seuraavan vuoden aikana. Henkilökunnan määrän suhdannenäkymiä kuvaava saldoluku on alueella suurempi kuin koko maassa keskimäärin. Henkilökunnan määrän suhdannenäkymät ovat Helsingissä matalammalla tasolla kuin keväällä 2008. Myös koko maassa ovat henkilökunnan määrän suhdannenäkymät heikommat kuin edellisessä kyselyssä.

Kehittämisen esteet. Helsingissä pk-yritysten kehittämisen pahimpia esteitä ovat edelleen resurssitekijät sekä nyt myös yleiseen suhdanteeseen / maailmantilanteeseen liittyvät tekijät. Resurssitekijöistä erityisesti ammattitaitoisen työvoiman saatavuus koetaan alueen pk-yritysten keskuudessa yrityksen kehittämisen esteeksi. Resurssitekijät koetaan suuremmaksi kehittämisen esteeksi Helsingissä kuin koko maassa keskimäärin. Kilpailutilanteeseen liittyvät tekijät puolestaan koetaan samantasoisiksi esteiksi kuin koko maassa keskimäärin. Rahoitukseen liittyvät tekijät ovat kehittämisen pahimpana esteenä 9 prosentilla Helsingin pk-yrityksistä.

Työllistämisen esteet. Helsingin pk-yrityksillä työllistämisen suurimmat esteet ovat kysynnän riittämättömyys ja työvoiman saatavuus. Työvoiman saatavuutta pitää niistä alueen pk-yrityksistä, joilla on tarve työllistää työllistämisen suurimpana esteenä joka kolmas ja kysynnän riittämättömyyttä tai epävakautta. Nämä tekijät koettiin suurimmiksi esteiksi myös koko maan tasolla, lisäksi työn sivukulut nähtiin koko maan tasolla kolmanneksi suurimpana esteenä, kun taas Helsingissä se koettiin keskimääräistä harvemmin työllistämisen esteeksi. 23 prosentilla Helsingin pk-yrityksistä ja 32 prosentilla koko maan pk-yrityksistä ei ole tarvetta työllistää.

Rahoitus. Helsingin alueen yrityksistä 33 prosenttia oli ottanut ulkopuolista rahoitusta viimeisten 12 kuukauden aikana, kun taas koko maassa näin oli tehnyt 31 prosenttia.

Noin joka neljäs alueella ja joka viides koko maassa toimivista pk-yrityksistä aikoo ottaa ulkopuolista rahoitusta seuraavan vuoden aikana. Tärkeimpänä käyttötarkoituksena rahoitukselle pidetään alueella nyt rahoituksen ottamista käyttöpääomaksi. Helsingin pk-yritykset aikovat hankkia ulkoista rahoitusta useimmiten pankista (72 %) tai pääomasijoittajilta (21 %). Rahoitusyhtiöistä rahoitusta aikoo hakea 18 prosenttia rahoitusta hakevista alueen yrityksistä.

Myynti kunnille. Suurin osa sekä koko maan että alueen pk-yrityksistä ilmoittaa, että liikevaihdosta ei muodostu yhtään myynnistä kunnille. Lisäksi suurin osa sekä koko maan että alueen pk-yrityksistä arvioi, että myynnissä kunnille ei tapahdu muutosta seuraavan viiden vuoden aikana. Koko maan pk-yrityksissä 15 prosenttia pitää erittäin suurena kunnille suuntautuvan myynnin esteenä hankintalain säädöksiä. Hankintalain säädöksiä pidetään useammin alueella erittäin suurena esteenä kuin koko maassa keskimäärin. Myös kuntien hankintaosaamisen taso sekä virkamiesten suhtautuminen nähdään alueella keskimääräistä useammin erittäin suureksi myynnin esteeksi. Sen sijaan alueella vajaa kolmannes pk-yrityksistä ei pidä poliittista ilmapiiriä lainkaan esteenä. Lisäksi noin neljäsosa koko maan ja alueen pk-yrityksistä ei pidä yksityisten tuottajien puuttumista myynnin esteenä lainkaan.

JOHDANTO

Tässä pk-yritysten näkymiä käsittelevässä tutkimuksessa on selvitetty suomalaisten pk-yritysten (alle 250 henkeä työllistävien yritysten) mielikuvia yleisestä suhdannekehityksestä ja oman yrityksen taloudellisesta kehityksestä. Lisäksi on tiedusteltu mm. yrityksen kehittämiseen, kasvuun, työllistämiseen ja rahoittamiseen liittyvistä rakenteellisista tekijöistä.

Tutkimuksen kohderyhmänä ovat suomalaiset pk-yritykset. Otantalähteenä on käytetty Tilastokeskuksen toimialaluokitusta TOL 2002 sekä Fonecta ProFinder -yritysrekisteriä, josta otanta on tehty kiintiöidyllä satunnaisotannalla. Otoksessa on kiintiöity yritysten toimiala, kokoluokka ja sijainti. Vastaajajoukko on 3861 kohderyhmän vaatimukset täyttävää yritystä.

Tutkimusaineisto on kerätty internet- ja puhelinkyselyinä 1.7.–12.8.2008. Raportin luvussa "Aineisto" on esitetty taustatietojakaumat haastatelluista yrityksistä Helsingin osalta. Tutkimuksen on tehnyt Innolink Research Oy Suomen Yrittäjien ja Finnvera Oyj:n toimeksiannosta heinä-elokuussa 2008.

Tutkimusprojektista ovat vastanneet Innolink Research Oy:ssä tutkimusjohtaja Mikko Kesä, viestintäpäällikkö Etta Partanen ja tutkija Katri Ahtiainen sekä Suomen Yrittäjissä ekonomisti Harri Hietala ja Finnvera Oyj:ssä apulaisjohtaja Tuomo Holopainen.

1) Raportin alueelliset viittaukset tarkoittavat pääsääntöisesti sivulla 6 olevan kartan mukaista aluejakoa. Uudellamaalla ja Itä-Uudellamaalla maakuntajaosta on poikettu (Helsinki, muu Pääkaupunkiseutu ja muu Uusimaa).

2) Helsingin, Pääkaupunkiseudun ja Uudenmaan aikasarjoissa ja kuvioissa olevat luvut ovat vuoden 1999 syksyyn asti koko Uudenmaan alueen lukuja. Pohjanmaan raportissa luvut ovat vuoden 2006 syksyyn asti Etelä-Pohjanmaan ja Pohjanmaan rannikon yhteisiä lukuja.

3) Tutkimustuloksissa esiintyy muutamissa kohdissa käsite 'saldoluku'. Se kuvaa kyseisten kysymysten kohdalla positiivisista ja negatiivisista vastauksista laskettua prosenttilukujen erotusta.

Esimerkiksi: Pk-yritysten yleiset suhdannenäkymät seuraavan vuoden aikana

paranee 39 %, huononee 9 % ⇒ **saldoluku = + 30 %**

AINEISTO

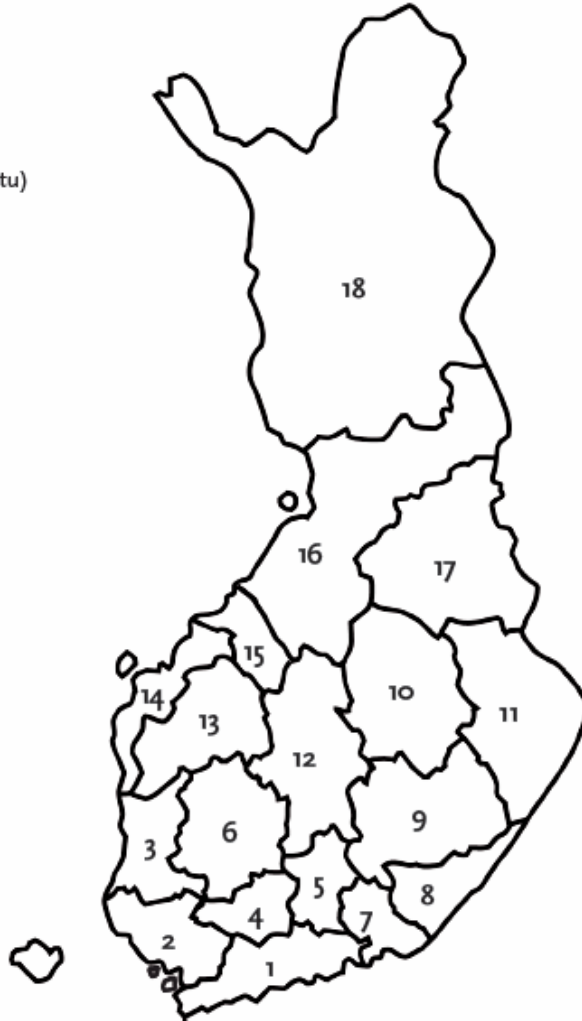
Seuraavassa taulukossa on esitetty painottamattomat taustatietojakaumat haastatelluista yrityksistä. Tutkimustuloksissa aineisto on painotettu vastaamaan yritysten todellista toimiala- ja aluejakaumaa. Painotettua otoskokoa käytetään laskentaperusteena, koska tällöin otoksen perusteella lasketut tulokset voidaan yleistää koskemaan koko tutkimuskohteena olevaa pk-sektoria.

TAUSTATIETOJA ALUEELTA HAASTATELLUISTA YRITYKSISTÄ:**PK-YRITYSBAROMETRI 2/2008**
- Aineiston rakenne -

		n=	%
ALUE	HELSINKI	425	8
PÄÄTOIMIALA	Teollisuus (TOL: D)	50	12
	Rakentaminen (TOL: F)	37	9
	Kauppa (TOL: G)	93	22
	Palvelut (TOL:H, I, K, O)	245	58
HENKILÖKUNNAN MÄÄRÄ	Alle 5 henkilöä	170	40
	5 - 9 henkilöä	83	20
	10 - 19 henkilöä	72	17
	20 - 49 henkilöä	61	14
	50+ henkilöä	38	9
LIIKEVAIHTO VUONNA 2007	Alle 0,20 milj. euroa	85	20
	0,20 - 0,49 milj. euroa	70	17
	0,50 - 1,49 milj. euroa	100	24
	1,50+ milj. euroa	168	40
	Ei vastausta	2	1
YRITYKSEN KASVUHAKUISUUS	Voimakkaasti kasvuhakuinen	79	19
	Kasvaa mahdollisuuksien mukaan	158	38
	Pyrkii säilyttämään asemansa	116	28
	Ei kasvutavoitetta	54	13
	Toiminta loppuu seuraavan vuoden aikana	6	2
YRITYKSELLÄ VIENTITOIMINTAA	Ei	248	62
	Kyllä, vie itse suoraan	117	29
	Kyllä, tuotteita viedä osana toisen yrityksen tuotekokonaisuutta	51	13
YRITYKSEN PERUSTAMISVUOSI	- 1997	325	77
	1998 - 2002	43	10
	2003.....	55	13
VASTAAJAN ASEMA	Yrittäjä	278	66
	Palkattu toimitusjohtaja	119	28
	Muut	23	6

PK-YRITYSBAROMETRIN ALUEJAKO

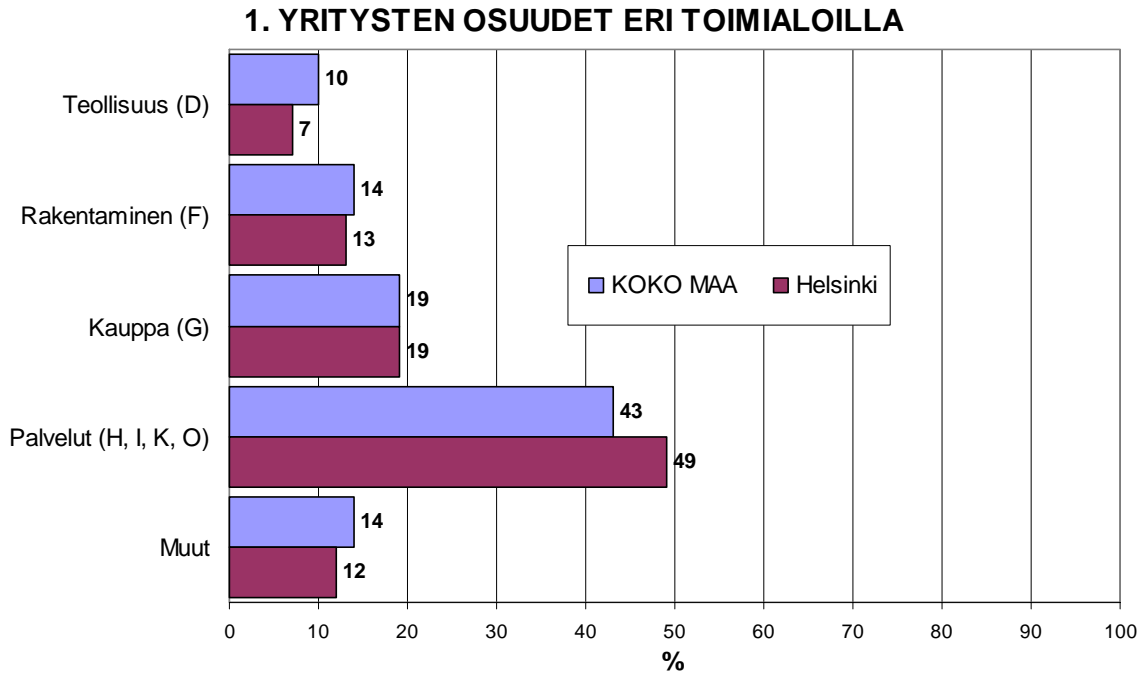
1. Uusimaa, erilliset raportit:
 - Helsinki
 - Pääkaupunkiseutu (pl. Helsinki)
 - Uusimaa (pl. Helsinki ja Pääkaupunkiseutu)
2. Varsinais-Suomi
3. Satakunta
4. Kanta-Häme
5. Päijät-Häme
6. Pirkanmaa
7. Kymenlaakso
8. Etelä-Karjala
9. Etelä-Savo
10. Pohjois-Savo
11. Pohjois-Karjala
12. Keski-Suomi
13. Etelä-Pohjanmaa
14. Pohjanmaa
15. Keski-Pohjanmaa
16. Pohjois-Pohjanmaa
17. Kainuu
18. Lappi



Tutkimustulokset

1 Helsingin ja koko maan yritykset

Suomessa oli 250 378 yritystä vuonna 2006.¹ Näistä yrityksistä noin 40300 toimi Helsingissä. Helsingissä on palvelualojen yrityksiä suhteellisesti selvästi enemmän ja teollisuuden sekä rakennusalan yrityksiä suhteellisesti vähemmän kuin koko maassa keskimäärin.



Toimialan nimen jäljessä on suluisissa Tilastokeskuksen toimialaluokituksen (TOL 2002) mukainen toimialanumero.

¹ Lähde: Tilastokeskus: Yritys- ja toimipaikkarekisteri

2 Yritykset ja työllisyys

Uudenmaan maakunnassa työskenteli vuonna 2007 yhteensä noin 735 000 työntekijää². Työttömyysaste oli vuonna 2007 Tilastokeskuksen työvoimatiedustelun mukaan koko maassa 6,9 % ja koko Uudellamaalla 5,2 % (Helsingin työttömyysaste ei käytettävissä).

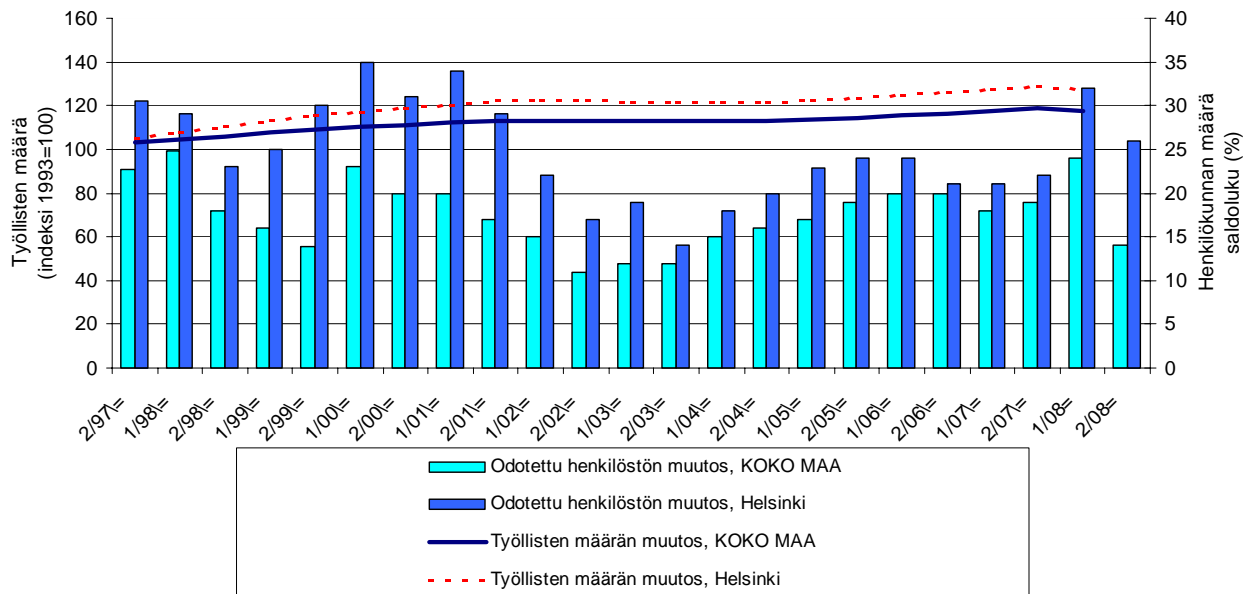
Taulukko 2: Pk-yritysten suhdannenäkymät henkilökunnan määrän osalta seuraavan vuoden kuluttua.

	Suurempi %	Yhtä suuri %	Pienempi %	Saldoluku %
KOKO MAA	22	70	8	14
Helsinki	34	59	8	26

Helsingissä toimivat pk-yritykset odottavat edelleen työllisyyden paranevan seuraavan vuoden aikana. Henkilökunnan määrän suhdannenäkymiä kuvaava saldoluku on alueella suurempi kuin koko maassa keskimäärin. Henkilökunnan määrän suhdannenäkymät ovat Helsingissä matalammalla tasolla kuin keväällä 2008 (saldoluku tuolloin +32 %). Koko maassa ovat henkilökunnan määrän suhdannenäkymät heikommät kuin edellisessä kyselyssä, sillä keväällä 2008 henkilökunnan määrän saldoluku oli +24 %.

Seuraavassa kuviossa on verrattu Helsingin työllisten määrää (indeksi 1995=100) ja pk-yritysten henkilökunnan määrän suhdannenäkymiä seuraavan vuoden aikana³.

2. HENKILÖKUNNAN MÄÄRÄN MUUTOSODOTUKSET SEURAAVAN VUODEN AIKANA SEKÄ TYÖLLISTEN MÄÄRÄN TILASTOITU MUUTOS



² Lähde: Tilastokeskus, Työvoimatutkimus.

³ Kysymysmuoto muuttui 1/2000. Tätä aiemmin kysyttiin suhdannenäkymät seuraavan puolen vuoden aikana.

3 Pk-yritysten suhdannenäkymät

3.1 Yleiset suhdannenäkymät

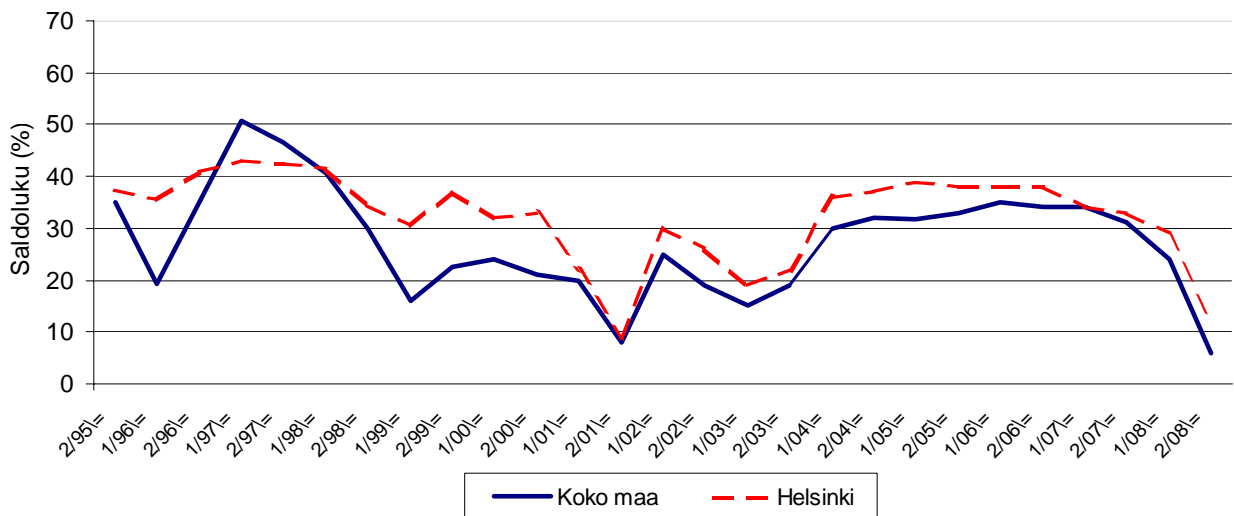
Taulukko 3.1: Pk-yritysten suhdannenäkymät oman yrityksen kannalta lähimmän vuoden aikana.

	Paranee %	Pysyy ennallaan %	Huononee %	Saldoluku %
KOKO MAA	24	59	18	6
Helsinki	29	54	17	12

Pk-yritykset odottavat suhdanteiden paranevan lähimmän vuoden aikana Helsingissä ja koko maassa oman yrityksen kannalta. Helsingissä toimivista pk-yrityksistä nyt 29 prosenttia ennakoivat suhdannenäkymien lähimmän vuoden aikana paranevan ja 17 prosenttia yrityksistä ennakoivat suhdanteiden heikkenevän. Alueen pk-yritysten yleiset suhdannenäkymät ovat paremmat kuin koko maan pk-yrityksillä keskimäärin.

Seuraavasta kuviosta nähdään pk-yritysten yleisten suhdannenäkymien kehitys tutkimusjaksosta 2/95 lähtien. Kevään 2008 tilanteeseen verrattuna ovat Helsingissä ja koko maassa toimivien pk-yritysten suhdannenäkymät lähimmän vuoden aikana laskeneet. Koko maan kohdalla lasku on ollut selkeämpää.

3.1 YLEISET SUHDANNENÄKYMÄT LÄHIMMÄN VUODEN AIKANA



3.2 Suhdannenäkymät osatekijöittäin

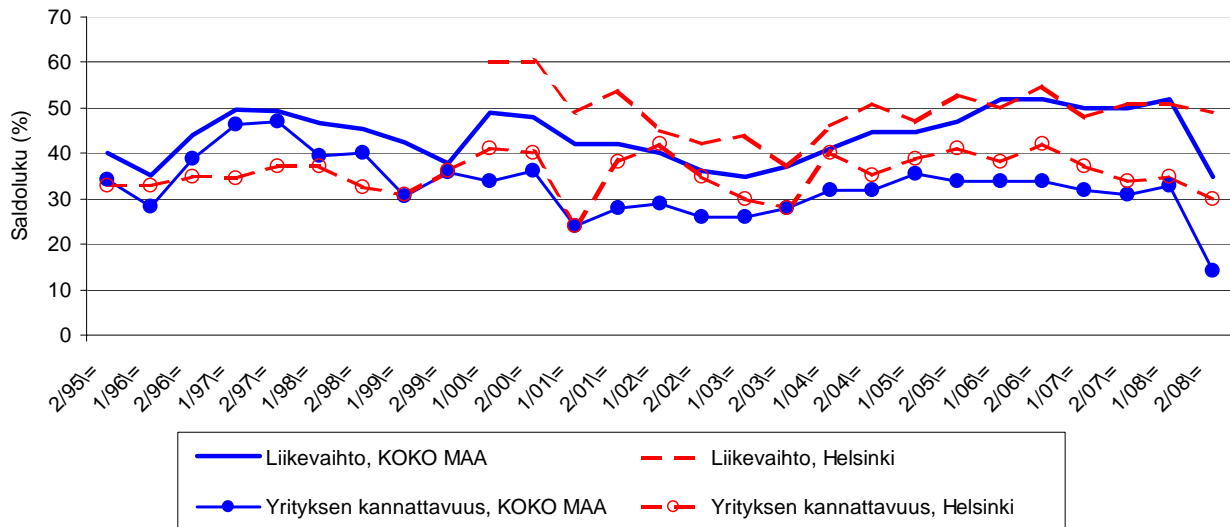
Taulukko 3.2: Pk-yritysten suhdannenäkymät osatekijöittäin seuraavan vuoden kuluttua.

	Liikevaihto	Investointien arvo	Viennin arvo	Tuonnin arvo	Tuotanto-kustannukset	Yrityksen kannattavuus	Vaka-varaisuus	Tuotekehitys-panostukset
KOKO MAA								
Suurempi	47	19	18	17	51	32	32	24
Yhtä suuri	41	64	73	74	41	50	60	67
Pienempi	12	17	8	9	8	18	8	9
Saldoluku (%)	35	2	10	8	43	14	24	15
Helsinki								
Suurempi	58	19	28	24	53	43	41	31
Yhtä suuri	34	64	64	67	39	43	54	60
Pienempi	9	17	9	9	7	13	6	9
Saldoluku (%)	49	3	19	14	46	30	35	22

Koko maan ja Helsingin pk-yritysten suhdannenäkymät ovat seuraavan vuoden kuluttua kaikkien osatekijöiden suhteen edelleen positiivisia. Helsingissä toimivien pk-yritysten suhdannenäkymät ovat keskimääräistä paremmat kaikkien osatekijöiden kohdalla.

Seuraavasta kuviosta nähdään pk-yritysten liikevaihdon ja yrityksen kannattavuuden suhdannenäkymien⁴ kehitys jaksosta 2/95 lähtien. Sekä liikevaihdon että kannattavuuden suhdannenäkymät ovat sekä Helsingissä että koko maassa ovat laskeneet kevään 2008 kyselyyn verrattuna. Koko maassa heikkeneminen on ollut selkeämpää kuin alueella.

3.2 SUHDANNENÄKYMÄT SEURAAVAN VUODEN KULUTTUA



⁴ Kysymysmuoto muuttui 1/2000. Tätä aiemmin kysyttiin suhdannenäkymät seuraavan puolen vuoden aikana.

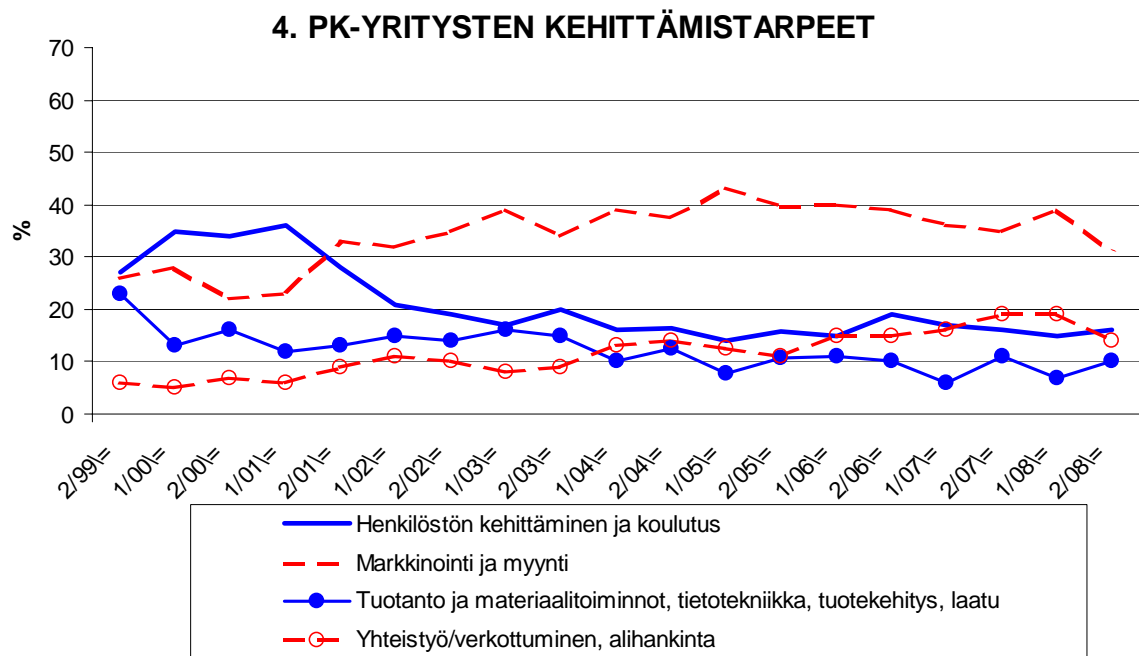
4 Pk-yritysten kehittämistarpeet

Taulukko 4: Pk-yrityksillä eniten kehittämistarvetta tällä hetkellä.

	KOKO MAA %	Helsinki %
Johtaminen	5	8
Henkilöstön kehittäminen ja koulutus	18	16
Markkinointi ja myynti	27	31
Vienti ja kansainvälistyminen	3	4
Rahoitus, talous ja laskentatoimi	6	6
Tuotanto ja materiaalityönnöt, tietotekniikka, tuotekehitys, laatu	10	10
Yhteistyö/verkottuminen, alihankinta	12	14
Ympäristö- ja muiden säädösvaatimusten ottaminen huomioon toiminnassa	2	4
Ei kehittämistarvetta	17	7

Koko maan ja Helsingin alueen pk-yritysten kehittämistarpeet ovat melko samankaltaisia. Helsingin pk-yrityksissä koetaan olevan koko maan keskiarvon tavoin eniten kehittämistarvetta markkinoinnissa ja myynnissä. Seuraavaksi eniten kehittämistarvetta alueen pk-yrityksillä on henkilöstön kehittämiseen sekä yhteistyöhön ja verkottumiseen liittyvissä tekijöissä. Koko maassa nähdään henkilöstön kehittämiseen ja koulutukseen liittyvän enemmän kehittämistarvetta kuin Helsingin alueella. Sen sijaan markkinoinnissa ja myynnissä koetaan alueella enemmän kehittämistarvetta kuin koko maassa keskimäärin.

Yhteistyöhön/verkottumiseen sekä markkinointiin ja myyntiin liittyvät kehittämistarpeet ovat laskeneet Helsingissä toimivien pk-yritysten keskuudessa kevään 2008 tilanteeseen verrattuna. Sen sijaan henkilöstön kehittämiseen ja koulutukseen sekä tuotantoon liittyvät tarpeet ovat hieman kasvaneet.



5 Pk-yritysten kehittämisen pahimmat esteet

Taulukko 5: Pk-yritysten kehittämisen pahimmat esteet.

	KOKO MAA	Helsinki
	%	%
YRITYSTOIMINNAN SÄÄTELY	4	5
byrokratia	1,5	1,5
työlainsäädäntö	0,8	1,5
työehtosopimukset	0,5	0,7
muu sääntely	1,2	1,3
KUSTANNUSTASO	14	11
verotus	2,3	1,5
palkkataso	2,7	2,6
työn sivukulut	4,7	3,3
muut tuotantokustannukset	3,8	3,1
KILPAILUTILANNE	14	14
kireä kilpailutilanne	10,3	10,3
markkinoiden liiallinen keskittyminen	1,2	0,4
julkisen sektorin elinkeinotoiminta	0,6	0,9
markkinoita vääristävät tuet	0,5	0,7
harmaa talous, konkurssit jne.	0,5	0,4
kysynnän riittämättömyys	1,2	1,1
RAHOITUS	6	9
rahoituksen saatavuus	1,7	2,6
rahoituksen hinta	1,2	1,3
vakuuksien puute	2,8	5,0
RESURSSITEKIJÄT	23	30
ammattitaitoisen työvoiman saatavuus	14,9	21,3
alihankkijoiden/osatoimittajien		
saatavuus	1,0	0,9
toimitilat	1,4	2,0
koneet ja laitteet	0,8	0,2
muut resurssitekijät, esim. raaka-aineet	4,2	4,4
YLEINEN SUHDANNE- /MAAILMANTILANNE	18	16
MUUT TEKIJÄT	8	8
EI OSAA SANOA	13	7

Helsingissä pk-yritysten kehittämisen pahimpia esteitä ovat edelleen resurssitekijät sekä nyt myös yleiseen suhdanteeseen / maailmantilanteeseen liittyvät tekijät. Resurssitekijöistä erityisesti ammattitaitoisen työvoiman saatavuus koetaan alueen pk-yritysten keskuudessa yrityksen kehittämisen esteiksi. Resurssitekijät koetaan suuremmaksi kehittämisen esteeksi Helsingissä kuin koko maassa keskimäärin. Kilpailutilanteeseen liittyvät tekijät puolestaan koetaan samantasoisiksi esteiksi kuin koko maassa keskimäärin.

Rahoitukseen liittyvät tekijät ovat kehittämisen pahimpana esteenä 9 prosentilla Helsingin pk-yrityksistä. Näistä yrityksistä vakuuksien puute on pahimpana esteenä 56 prosentilla, rahoituksen saatavuus 29 prosentilla ja rahoituksen hinta 15 prosentilla. Helsingissä toimivat pk-yritykset kokevat rahoituksen suuremmaksi kehittämisen esteeksi kuin koko maan pk-yritykset keskimäärin. Helsingissä sekä kaikki että kasvuhakuiset⁵ pk-yritykset pitävät rahoitusta kokonaisuudessaan nyt hieman suurempana kehittämisen esteenä verrattuna kevään 2008 tilanteeseen.

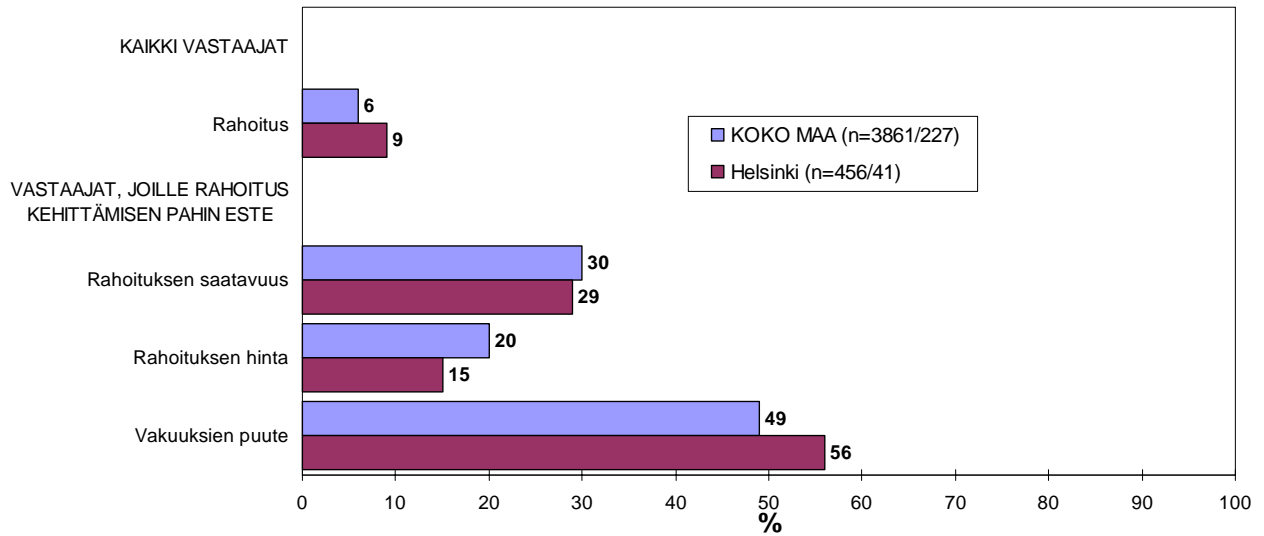
⁵ Voimakkaasti kasvuhakuiset ja mahdollisuuksien mukaan kasvamaan pyrkivät pk-yritykset yhteensä.

Koko maassa sekä kaikki pk-yritykset että kasvuhakuiset pitävät rahoitusta pienempänä esteenä verrattuna kevään 2008 tilanteeseen.

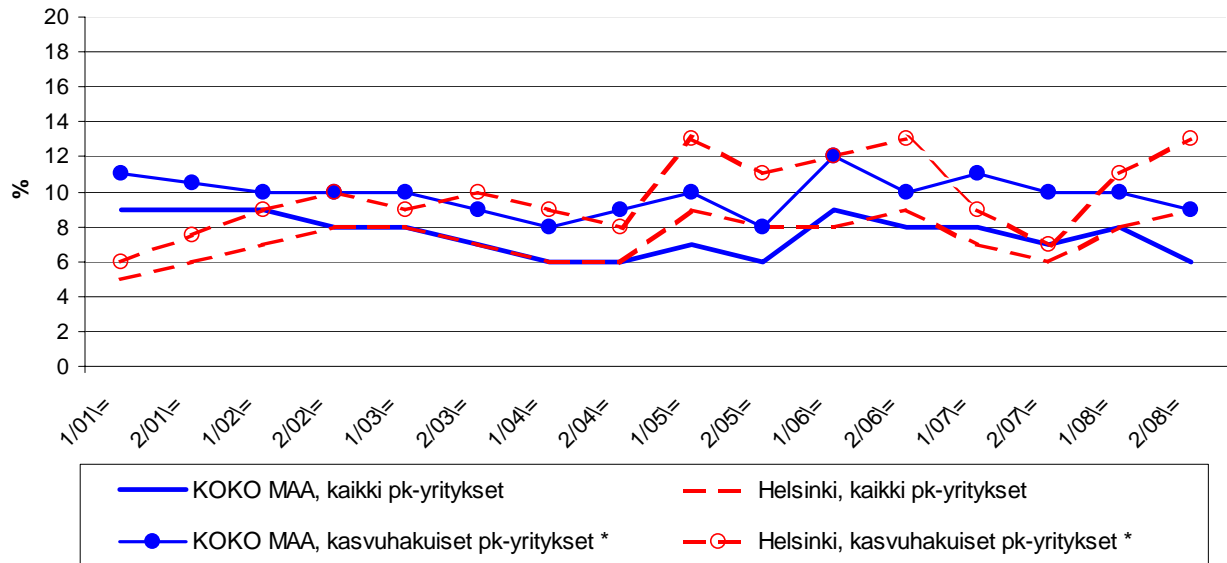
5.1 PK-YRITYSTEN KEHITTÄMISEN ESTEET

-Rahoitus-

n=kaikki vastaajat/rahoitus suurin kehittämisen este



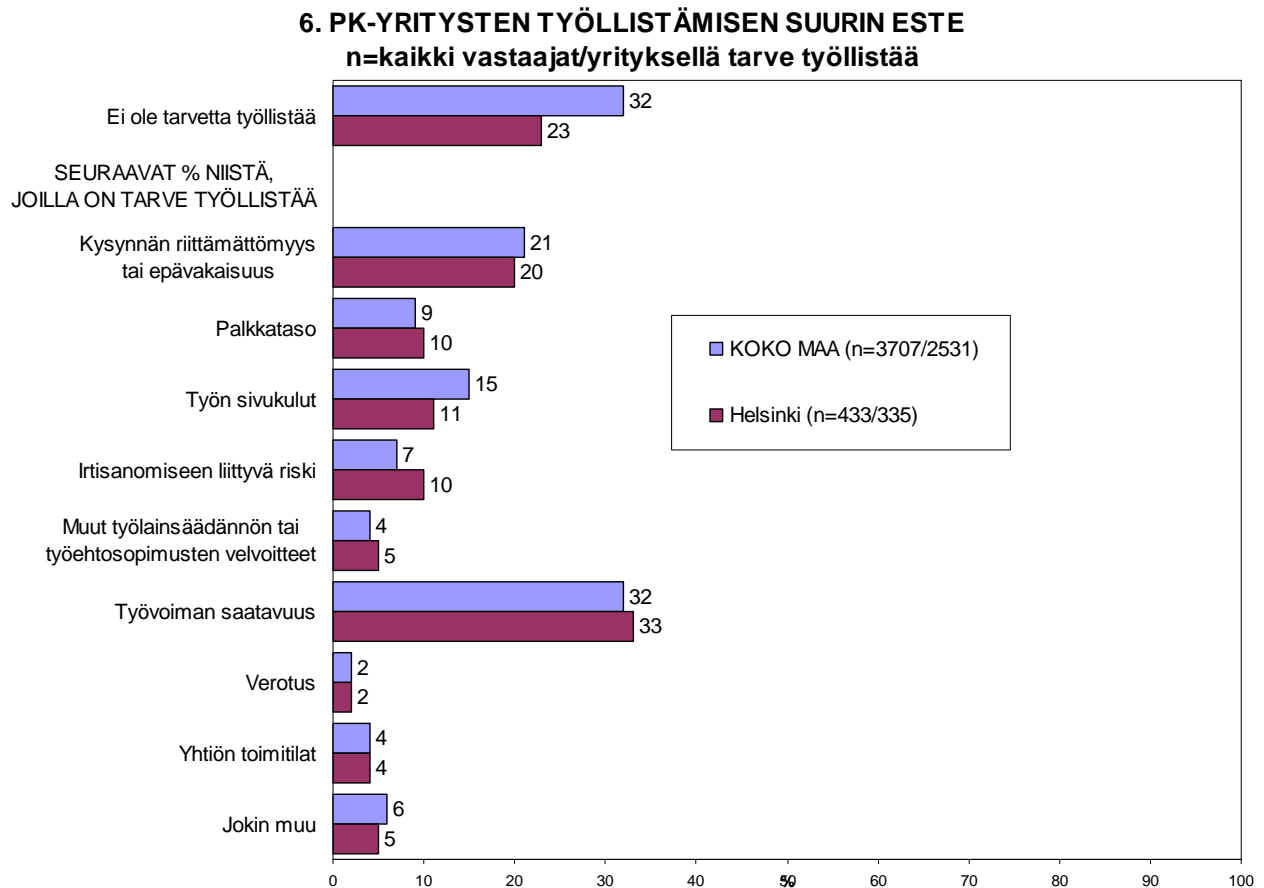
5.2 PK-YRITYSTEN KEHITTÄMISEN ESTEET - Rahoitus kokonaisuudessaan-



*) Yritys on voimakkaasti kasvuhakuinen tai pyrkii kasvamaan mahdollisuuksien mukaan

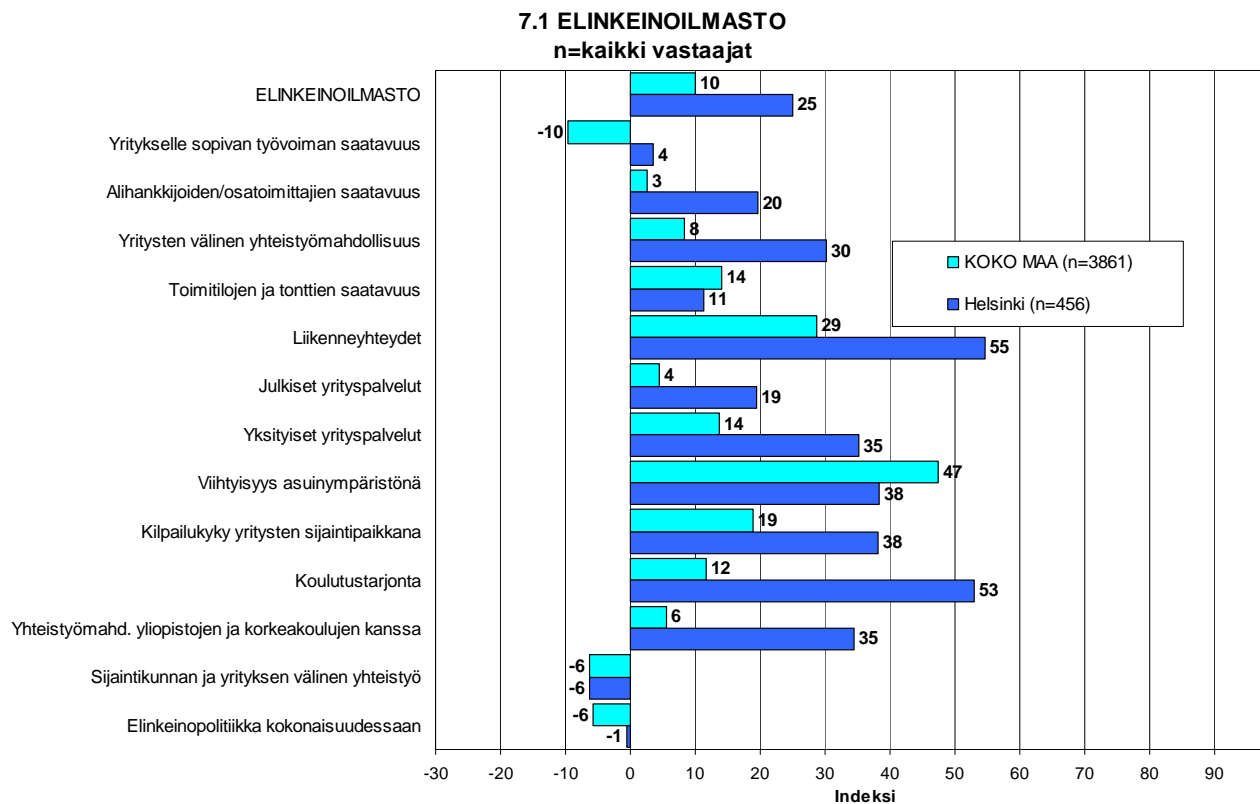
6 Pk-yritysten työllistämisen esteet

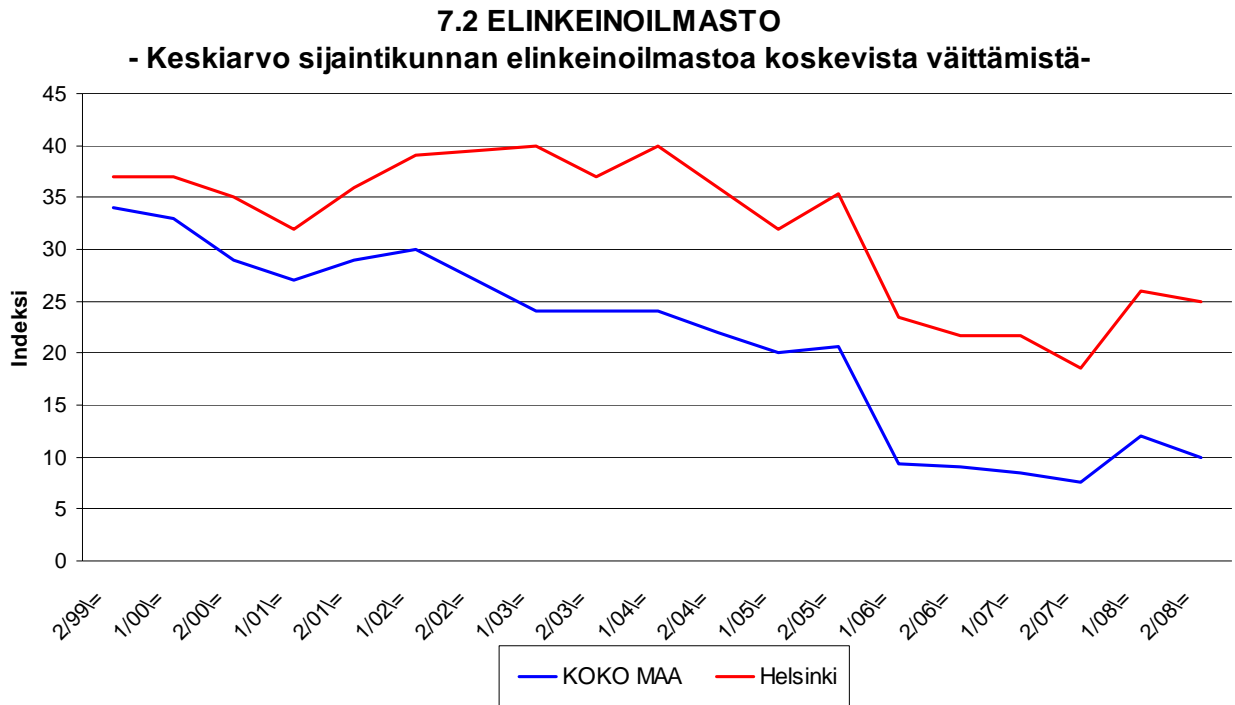
Helsingin pk-yrityksillä työllistämisen suurimmat esteet ovat kysynnän riittämättömyys ja työvoiman saatavuus. Työvoiman saatavuutta pitää niistä alueen pk-yrityksistä, joilla on tarve työllistää työllistämisen suurimpana esteenä joka kolmas ja kysynnän riittämättömyyttä tai epävakautta joka viides. Nämä tekijät koettiin suurimmiksi esteiksi myös koko maan tasolla. Lisäksi työn sivukulut nähtiin koko maan tasolla sekä alueella kolmanneksi suurimpana työllistämisen esteenä. 23 prosentilla Helsingin pk-yrityksistä ja 32 prosentilla koko maan pk-yrityksistä ei ole tarvetta työllistää.



7 Elinkeinoilmasto

Yrityksen sijaintikuntaan elinkeinon harjoittamisen näkökulmasta ollaan Helsingissä selvästi tyytyväisempiä kuin koko maassa keskimäärin. Tyytyväisimpiä Helsingissä sijaitsevat pk-yritykset ovat liikenneyhteyksiin ja koulutustarjontaan. Tyytymättömiä alueella ollaan sijaintikunnan ja yrityksen väliseen yhteistyöhön ja elinkeinopolitiikkaan kokonaisuudessaan. Helsingissä pk-yritykset ovat koko maan pk-yrityksiä tyytyväisempiä useimpiin elinkeinoilmaston osatekijöihin. Koko maata tyytymättömmämpiä Helsingin alueella ollaan toimitilojen ja tonttien saatavuuteen sekä viihtyisyyteen asuinympäristönä. Kokonaisuutena tyytyväisyys elinkeinoilmastoon on Helsingissä hieman laskusuunnassa. Koko maan keskimääräinen tyytyväisyys elinkeinoilmastoon on myös hieman heikompi kuin keväällä 2008. Aiemmin kysytty tekijä 'yhteiskunnalliset turvallisuuspalvelut' ei ole ollut mukana kyselyssä vuodesta 2006 lähtien.





8 Pk-yritysten kasvuhakuisuus

Taulukko 6: Pk-yritysten kasvuhakuisuus.

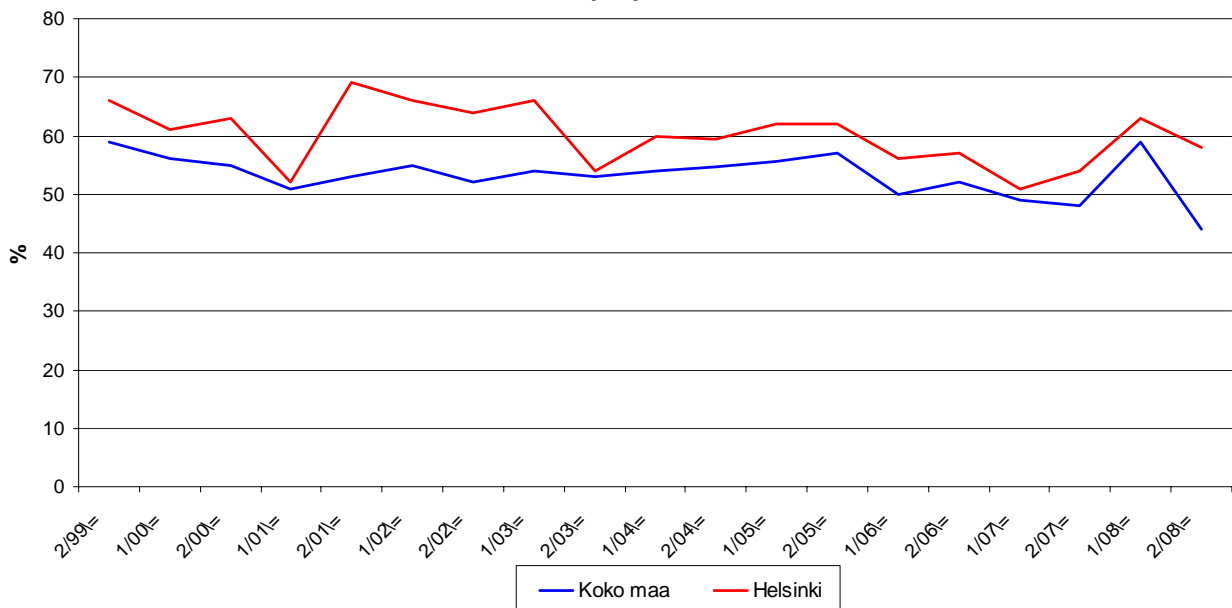
	KOKO MAA %	Helsinki %
Olemme voimakkaasti kasvuhakuinen	9	19
Pyrimme kasvamaan mahdollisuuksien mukaan	34	39
Pyrimme säilyttämään asemamme	37	28
Yrityksellämme ei ole kasvutavoitteita	17	13
Toiminta loppuu seuraavan vuoden aikana	3	1

Helsingissä on suhteellisesti enemmän voimakkaasti kasvuhakuisia pk-yrityksiä kuin koko maassa keskimäärin. Yrityksen toiminnan loppumista seuraavan vuoden aikana puolestaan ennakoiti 1 prosentti Helsingin ja 3 prosenttia koko maan pk-yrityksistä. Tärkeimpänä kasvukeinonaan alueen pk-yritykset pitävät uusien tuotteiden ja palvelujen kehittämistä sekä myynnin ja markkinoinnin lisäämistä.

Voimakkaasti tai mahdollisuuksien mukaan kasvavia pk-yrityksiä on Helsingissä yhteensä 58 prosenttia ja koko maassa 44 prosenttia. Voimakkaasti kasvuhakuisten yritysten osuus on laskenut koko maassa, Helsingissä voimakkaasti kasvuhakuisten yritysten määrä on pysynyt ennallaan. Kokonaisuutena kasvuhakuisten pk-yritysten osuus alueella sekä koko maassa laskenut kevään 2008 tilanteeseen verrattuna.

8. PK-YRITYSTEN KASVUHAKUISUUS

-Voimakkaasti ja mahdollisuuksien mukaan kasvavien yritysten osuus kaikista yrityksistä-



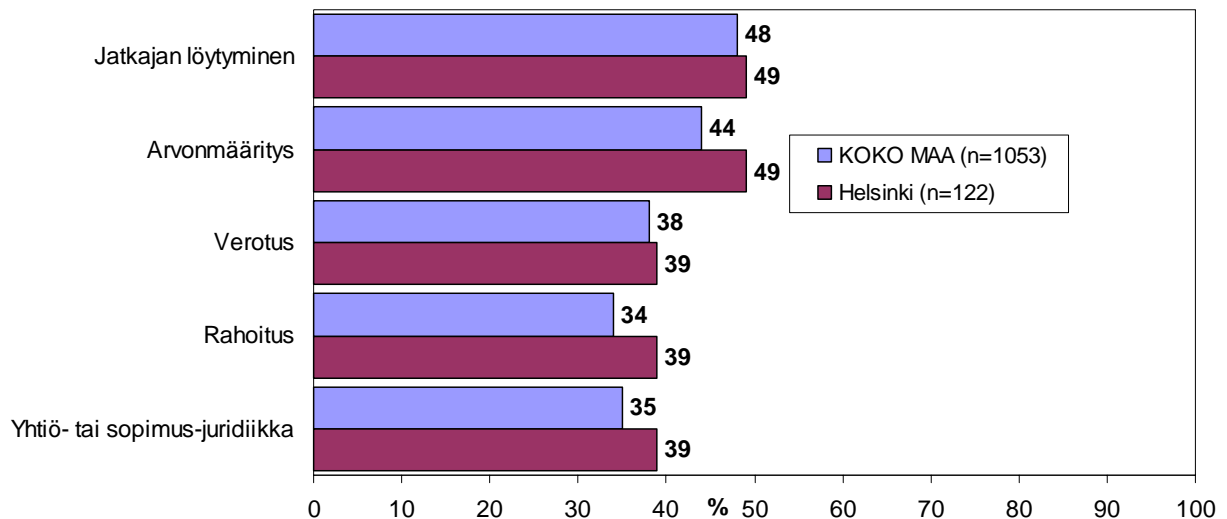
9 Sukupolven- tai omistajanvaihdokset

Taulukko 7: Sukupolven- tai omistajanvaihdokset pk-yrityksissä.

	KOKO MAA %	Helsinki %
SUKUPOLVEN- TAI OMISTAJANVAIHDOS ODOTETTAVISSA LÄHIMMÄN 5 VUODEN AIKANA		
Ei	59	58
Kyllä, 1-2 vuoden sisällä	11	11
Kyllä, 3-5 vuoden sisällä	17	17
Ei osaa sanoa	14	14

Helsingin alueella on sukupolven- tai omistajanvaihdos odotettavissa lähimmän viiden vuoden aikana yli neljännessä pk-yrityksessä. Suurimmat haasteet sukupolven- tai omistajanvaihdosta aikoville yrityksille Helsingin alueella ovat jatkajan löytäminen ja yrityksen arvon määrittäminen.

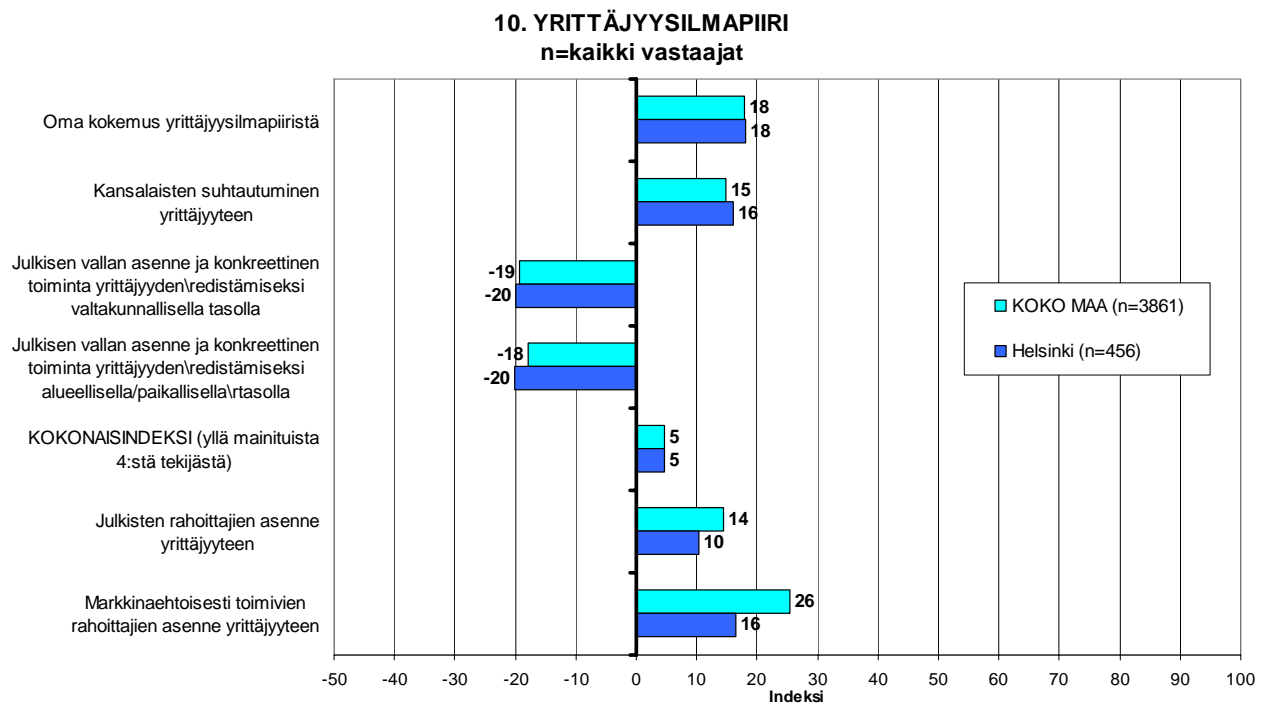
9. ODOTETTAVISSA OLEVAT ONGELMAT SUKUPOLVEN-TAI OMISTAJANVAIHDOKSEEN LIITTYVISSÄ ASIOISSA -Yrityksen, jossa vaihdos odotettavissa lähimmän 5 vuoden aikana- n=sukupolven/omistajanvaihdos viiden vuoden sisällä



10 Yrittäjyysilmapiiri

Keskimääräinen kokonaisindeksi yrittäjyysilmapiirille sekä koko maassa että alueella on positiivinen +5. Indeksien osatekijöistä oma kokemus yrittäjyysilmapiiristä on laskenut koko maan tasolla kevääseen 2008 verrattuna. Alueella tekijä on pysynyt samassa. Sen sijaan kansalaisten suhtautuminen yrittäjyyteen on hieman heikentynyt sekä koko maan että alueen tasolla kevääseen 2008 verrattuna. Julkisen vallan asenne ja toimet arvioidaan selkeästi negatiivisiksi sekä Helsingin että koko maan osalta.

Julkisten rahoittajien ja myös markkinaehtoisesti toimivien rahoittajien asenne yrittäjyyteen arvioidaan Helsingin alueella heikommiksi kuin koko maassa keskimäärin. Markkinaehtoisten rahoittajien asenne saa paremman arvioin julkiseen puoleen verrattuna sekä Helsingissä että koko maassa keskimäärin.

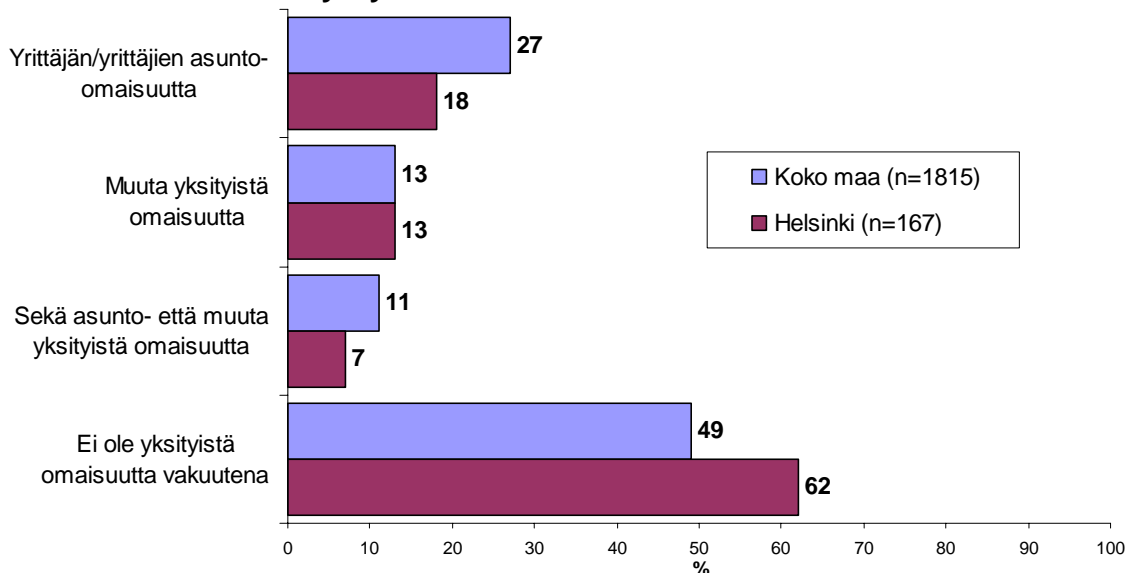


11 Pk-yritysten rahoitus

Helsingin alueen yrityksistä 33 prosenttia oli ottanut ulkopuolista rahoitusta viimeisten 12 kuukauden aikana, kun taas koko maassa näin oli tehnyt 31 prosenttia.

Koko maan pk-yrityksistä 51 prosenttia oli ottanut lainaa rahoituslaitoksilta, kun alueella vastaava lukema on 39. Koko maan osalta noin puolella (49%) niistä, joilla on lainaa rahoituslaitoksilta, ei ole yksityistä omaisuutta lainan vakuutena. Helsingissä vastaava lukema on 62 prosenttia. Sekä koko maan että alueen osalta useimmiten lainojen vakuutena on yrittäjän / yrittäjien asunto-omaisuutta, jota on vakuutena hieman yli neljäsosalla koko maan ja vajaalla viidesosalla alueen pk-yrityksistä.

11. ONKO YRITYKSEN LAINOJEN VAKUUTENA YKSITYISTÄ OMAISUUTTA TÄLLÄ HETKELLÄ n=yrityksellä lainaa rahoituslaitoksilta

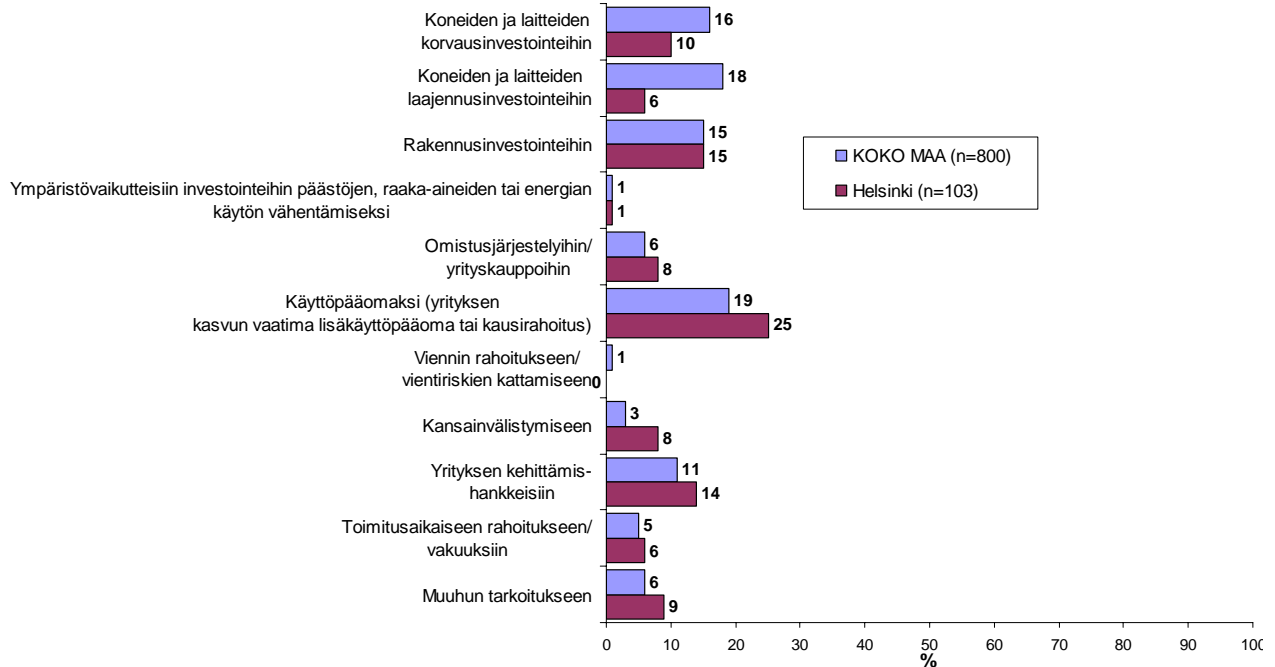


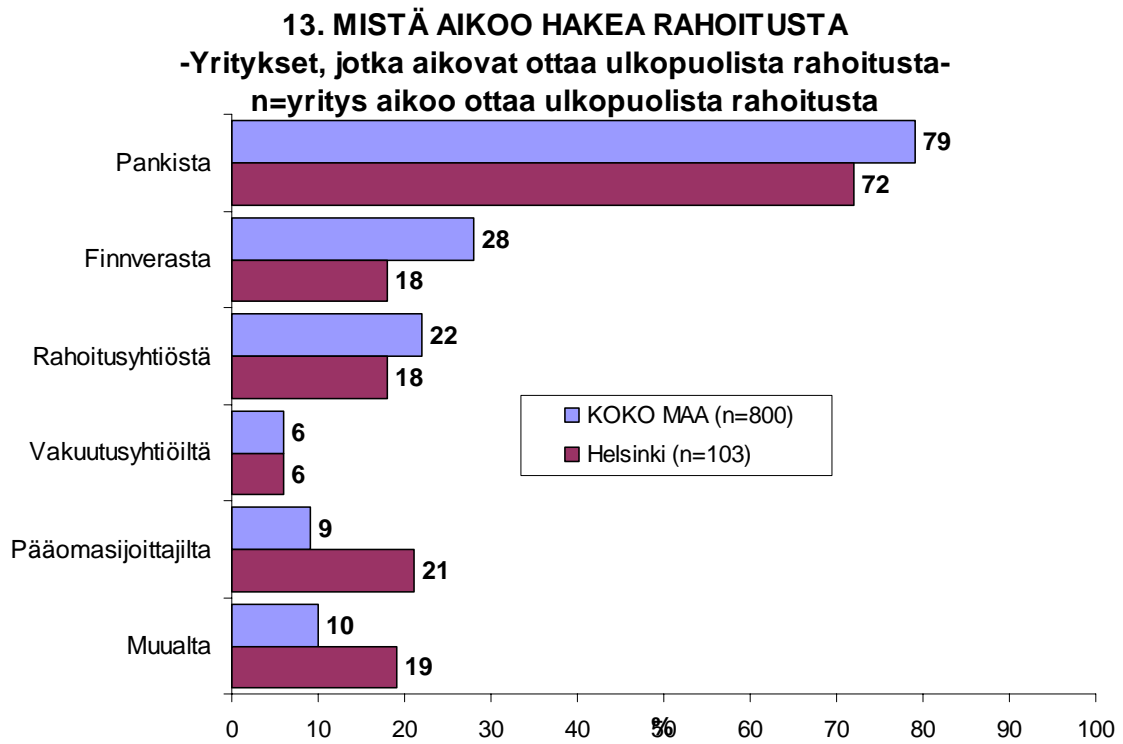
Noin joka neljäs alueella ja joka viides koko maassa toimivista pk-yrityksistä aikoo ottaa ulkopuolista rahoitusta seuraavan vuoden aikana. Tärkeimpänä käyttötarkoituksena rahoitukselle pidetään alueella nyt rahoituksen ottamista käyttöpääomaksi. Helsingin pk-yritykset aikovat hankkia ulkoista rahoitusta useimmiten pankista (72 %) tai pääomasijoittajilta (21 %). Rahoitusyhtiöistä rahoitusta aikoo hakea 18 prosenttia rahoitusta hakevista alueen yrityksistä.

Koko maan yrityksistä hieman vajaa kolmasosa on tehnyt ympäristövaikutteisia investointeja viimeisen kolmen vuoden aikana päästöjen, raaka-aineiden tai energian käytön vähentämiseksi. Myös Helsingissä vajaa kolmasosa pk-yrityksistä on tehnyt ympäristövaikutteisia investointeja.

12. TÄRKEIN KÄYTTÖTARKOITUS ULKOPUOLISELLE RAHOITUKSELLE

-Yritykset, jotka aikovat ottaa ulkopuolista rahoitusta-
n=yritys aikoo ottaa ulkopuolista rahoitusta



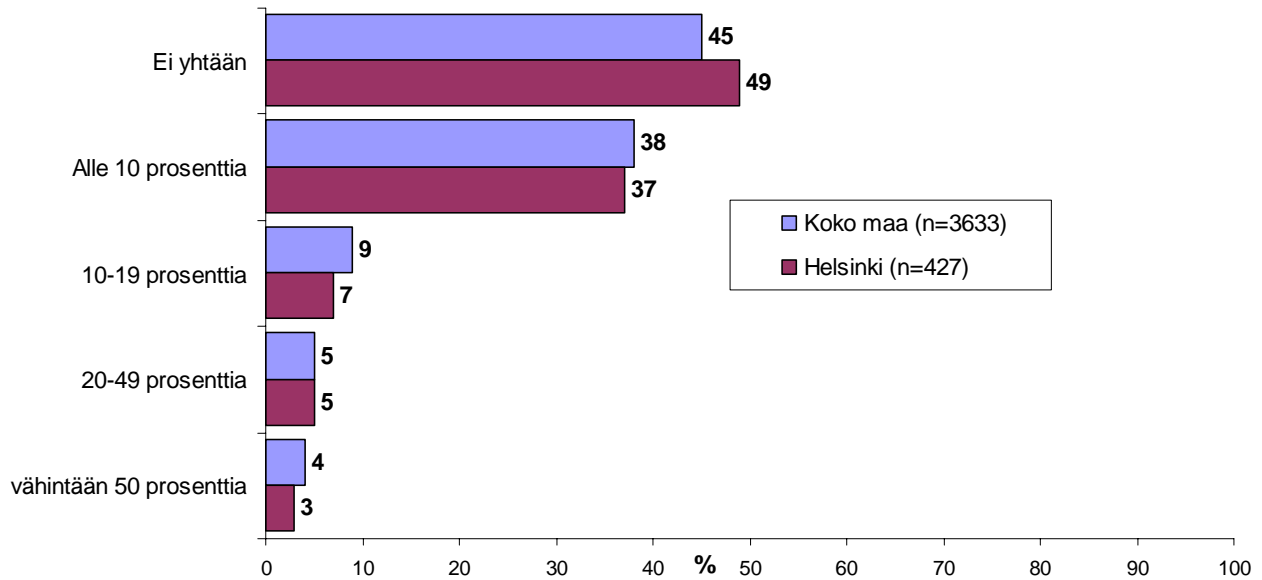


12 Pk-yritysten myynti kunnille

Suurin osa sekä koko maan että alueen pk-yrityksistä ilmoittaa, että liikevaihdosta ei muodostu yhtään myynnistä kunnille. Helsingissä sijaitsee keskimäärin enemmän sellaisia pk-yrityksiä, joiden liikevaihdosta ei muodostu yhtään myynnistä kunnille, kuin koko maassa keskimäärin. Lisäksi koko maan sekä alueen pk-yrityksistä noin neljä kymmenestä ilmoittaa, että liikevaihdosta muodostuu alle 10 prosenttia myynnistä kunnille.

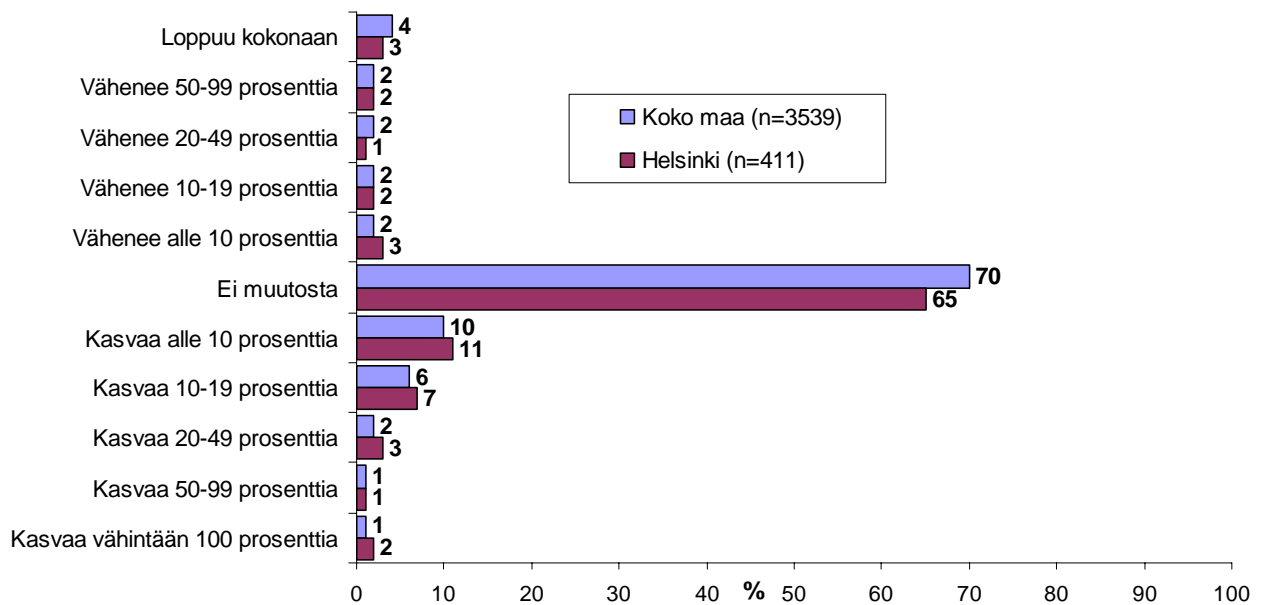
14. KUINKA SUURI OSUUS YRITYKSEN LIIKEVAIHDOSTA MUODOSTUU MYNNISTÄ KUNNILLE

n=kaikki vastaajat



Suurin osa sekä koko maan että alueen pk-yrityksistä arvioi, että myynnissä kunnille ei tapahdu muutosta seuraavan viiden vuoden aikana. Hieman harvempi uskoo Helsingissä myynnin pysyvän samana verrattuna koko maan pk-yrityksiin. Yhteensä 20 prosenttia koko maan ja 25 prosenttia alueen pk-yrityksistä arvioi myynnin kunnille lisääntyvän seuraavan viiden vuoden aikana. Sen sijaan yhteensä 8 prosenttia alueen ja koko maan pk-yrityksistä arvioi myynnin vähenevän. Koko maan pk-yrityksistä 4 prosenttia arvioi myynnin kunnille loppuvan kokonaan seuraavan viiden vuoden aikana. Alueella vastaava lukema on 3 prosenttia.

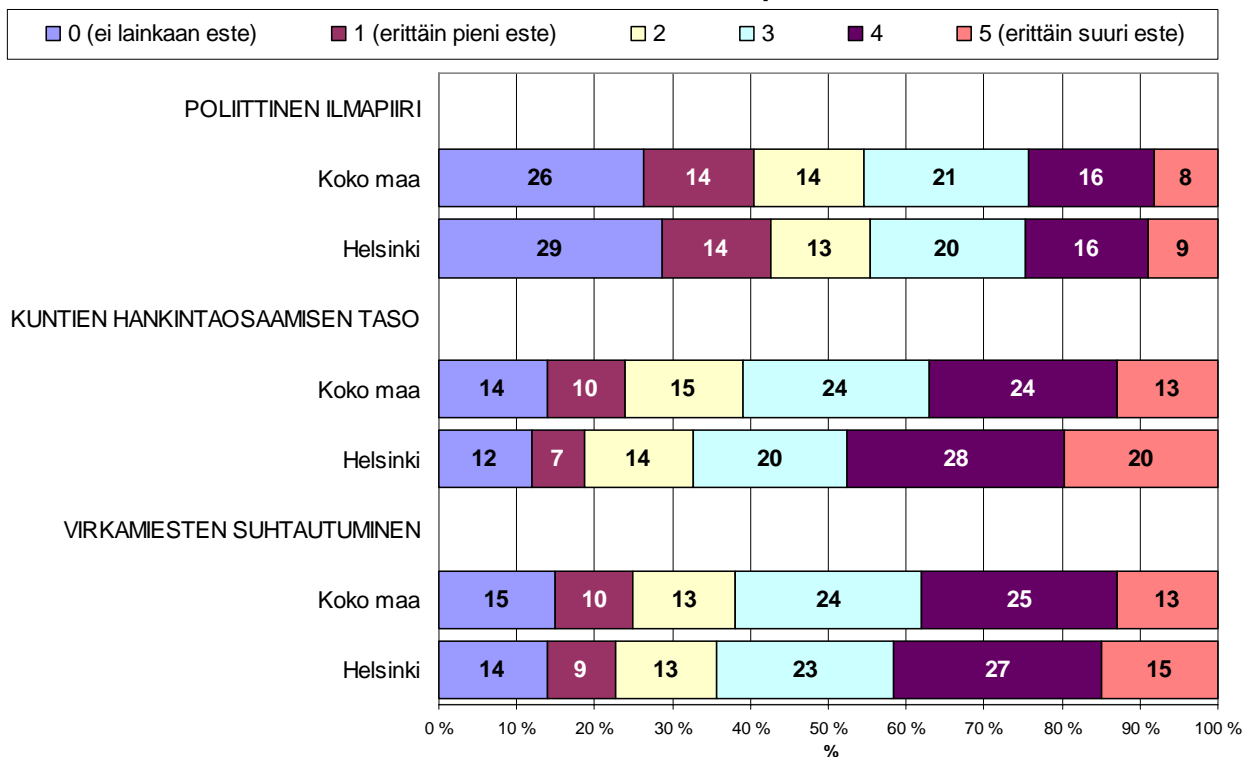
15. ARVIO MYYNNIN KEHITTYMISESTÄ KUNNILLE SEURAAVAN VIIDEN VUODEN AIKANA n=kaikki vastaajat



Koko maan pk-yrityksistä 15 prosenttia pitää erittäin suurena kunnille suuntautuvan myynnin esteenä hankintalain säädöksiä. Hankintalain säädöksiä pidetään useammin alueella erittäin suurena esteenä kuin koko maassa keskimäärin, sillä neljäsosa alueen pk-yrityksistä kokee ne erittäin suureksi esteeksi. Myös kuntien hankintaosaamisen taso sekä virkamiesten suhtautuminen nähdään alueella keskimääräistä useammin erittäin suureksi myynnin esteeksi. Sen sijaan alueella vajaa kolmannes pk-yrityksistä ei pidä poliittista ilmapiiriä lainkaan esteenä. Poliittinen ilmapiiri on koko maassa useammin kunnille suuntautuva myynnin este kuin alueella keskimäärin. Lisäksi noin neljäsosa koko maan ja alueen pk-yrityksistä ei pidä yksityisten tuottajien puuttumista sekä yksityisten tarjoajien osaamista myynnin esteenä lainkaan.

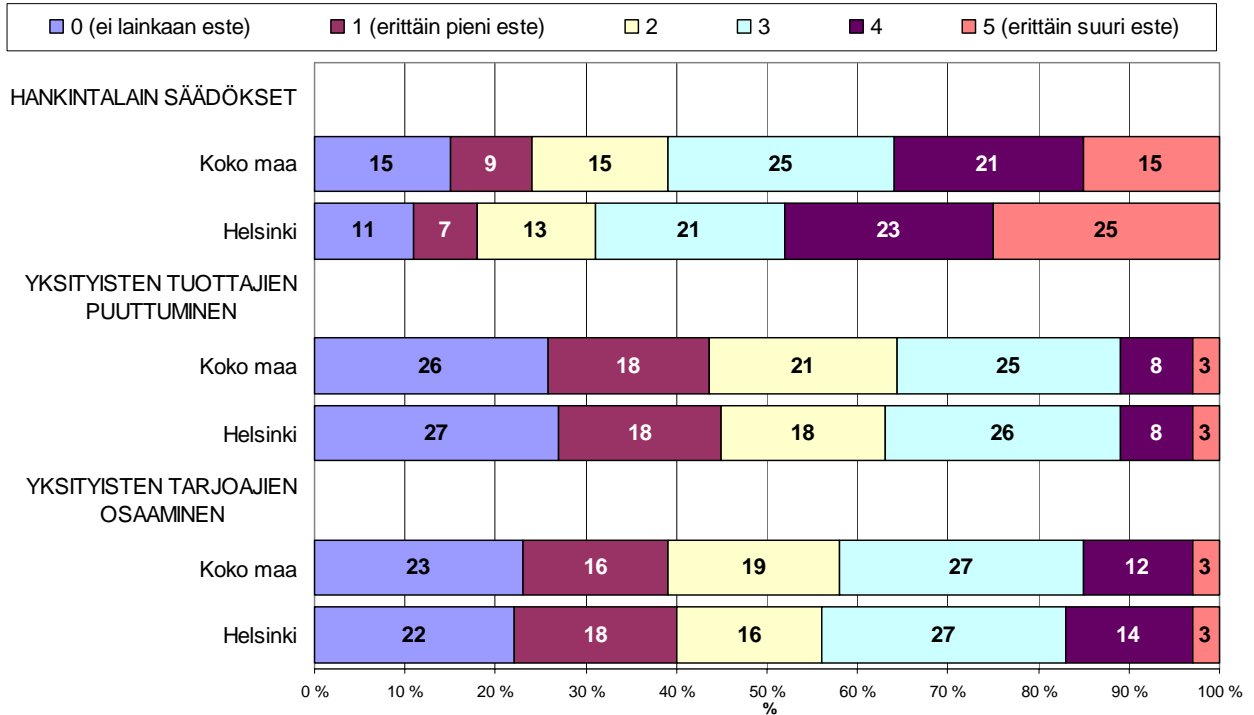
16. KUNTIIN SUUNTAUTUVAN MYYNNIN ESTEET (1/2)

Asteikko: 0=ei lainkaan este, 1=erittäin pieni este...5=erittäin suuri



16. KUNTIIN SUUNTAUTUVAN MYYNNIN ESTEET (2/2)

Asteikko: 0=ei lainkaan este, 1=erittäin pieni este...5=erittäin suuri este





Pääkonttorit

- **Helsinki**
Eteläesplanadi 8 • PL 1010, 00101 Helsinki
Faksi 020 460 7220
- **Kuopio**
Haapaniemenkatu 40 • PL 1127, 70111 Kuopio
Faksi 020 460 3240
- Finnvera Oyj • valtakunnallinen vaihde 0204 6011
Internet: www.finnvera.fi

Aluekonttorit

- **Helsinki (Pääkaupunkiseutu)**
Eteläesplanadi 8 • PL 249, 00101 Helsinki
Faksi 020 460 3401
 - **Uusimaa**
Eteläesplanadi 8 • PL 1010, 00101 Helsinki
Faksi 020 460 7110
 - **Joensuu**
Torikatu 9 A, 80100 Joensuu
Faksi 020 460 2163
 - **Jyväskylä**
Sepänkatu 4, 40100 Jyväskylä
Faksi 020 460 2299
 - **Kajaani**
Kauppakatu 1, 87100 Kajaani
Faksi 020 460 3899
 - **Kuopio**
Haapaniemenkatu 40 • PL 1127, 70111 Kuopio
Faksi 020 460 3330
 - **Lahti**
Laiturikatu 2, 5. kerros, 15140 Lahti
Faksi 020 460 2249
 - **Lappeenranta**
Snellmaninkatu 10, 53100 Lappeenranta
Faksi 020 460 2149
 - **Mikkeli**
Linnankatu 5, 50100 Mikkeli
Faksi 020 460 3690
 - **Oulu**
Asemakatu 37, 90100 Oulu
Faksi 020 460 3944
 - **Pori**
Valtakatu 6, 28100 Pori
Faksi 020 460 2349
 - **Rovaniemi**
Maakuntakatu 10 • PL 8151, 96101 Rovaniemi
Faksi 020 460 2099
 - **Seinäjoki**
Kauppatori 1 – 3, 60100 Seinäjoki
Faksi 020 460 2399
 - **Tampere**
Hämeenkatu 9 • PL 559, 33101 Tampere
Faksi 020 460 3711
 - **Turku**
Eerikinkatu 2, 20100 Turku
Faksi 020 460 3649
 - **Vaasa**
Pitkäkatu 55, 65100 Vaasa
Faksi 020 460 3849
- ### Pietarin-edustusto
- **Finnveran Pietarin edustusto**
Finnish-Russian Innovation Center
Business Center Apollo, office 500
Dobrolyubova Prospect 8
St. Petersburg 197198
Russia
Puhelin +7 812 335 2234
Faksi +7 812 335 2236

- Mannerheimintie 76 A
PL 999, 00101 Helsinki
Puhelin (09) 229 221, faksi (09) 2292 2980
www.yrittajat.fi
- **Etelä-Karjalan Yrittäjät ry**
Kauppakatu 40 D, 53100 Lappeenranta
p. 010 470 1100, f. 0104 701 102
www.yrittajat.fi/etelakarjala
- **Etelä-Pohjanmaan Yrittäjät ry**
Alvar Aallon katu 3, 60100 Seinäjoki
p. (06) 420 5000, f. (06) 420 5001
www.yrittajat.fi/etelapohjanmaa
- **Etelä-Savon Yrittäjät ry**
Patteristonkatu 2 C, 50100 Mikkeli
p. (015) 151 684, f. (015) 760 0950
www.yrittajat.fi/etelasavo
- **Helsingin Yrittäjät**
Kellosilta 2 D, 2. krs. 00520 Helsinki
p. (09) 612 6230, f. (09) 622 3385
www.yrittajat.fi/helsinki
- **Hämeen Yrittäjät ry**
Sibeliuksenkatu 11 A, 13100 Hämeenlinna
p. (03) 682 1153, f. (03) 682 1561
www.yrittajat.fi/hame
- **Kainuun Yrittäjät ry**
Kauppakatu 26 A, 87100 Kajaani
p. 010 387 7870, f. (08) 613 0934
www.yrittajat.fi/kainuu
- **Keski-Pohjanmaan Yrittäjät ry**
Ristirannankatu 1, 67100 Kokkola
p. (06) 831 5292, f. (06) 822 3760
www.yrittajat.fi/keskipohjanmaa
- **Keski-Suomen Yrittäjät ry**
Sepänkatu 4, 40100 Jyväskylä
p. 010 425 9203, f. 010 425 9210
www.yrittajat.fi/keskisuomi
- **Kymen Yrittäjät ry**
Käsityöläiskatu 4, 45100 Kouvola
p. (05) 535 4313, f. (05) 535 4315
www.yrittajat.fi/kymi
- **Lapin Yrittäjät ry**
Maakuntakatu 16, 96200 Rovaniemi
p. (016) 420 0600, f. (016) 420 0630
www.yrittajat.fi/lappi
- **Länsipohjan Yrittäjät ry**
Valtakatu 5, 94100 Kemi
p. (016) 221 701, f. (016) 221 713
www.yrittajat.fi/lansipohja
- **Pirkanmaan Yrittäjät ry**
Kehräsaari B-rappu • PL 7, 33201 Tampere
p. (03) 251 6500, f. (03) 251 6516
www.yrittajat.fi/pirkanmaa
- **Pohjois-Karjalan Yrittäjät ry**
Kauppakatu 17 B, 80100 Joensuu
p. 010 470 7600, f. (013) 127 678
www.yrittajat.fi/pohjoiskarjala
- **Pohjois-Pohjanmaan Yrittäjät ry**
Uusikatu 64 A 2. krs., 90100 Oulu
p. (08) 311 4677, f. (08) 371 227
www.yrittajat.fi/pohjoispohjanmaa
- **Päijät-Hämeen Yrittäjät ry**
Rautatienkatu 20 B 4, 15110 Lahti
p. (03) 782 9866, f. (03) 782 1718
www.yrittajat.fi/paijathame
- **Pääkaupunkiseudun Yrittäjät ry**
Tekniikantie 12, 02150 Espoo
p. 010 422 1400
www.espoonyrittajat.fi
www.yrittajat.fi/vantaa
www.kauniaistenyrittajat.fi
- **Rannikko-Pohjanmaan Yrittäjät ry – Kust-Österbottens Företagare rf**
Hietasaarenkatu 6, 65100 Vaasa
p. (06) 356 0800, f. (06) 356 0815
www.yrittajat.fi/rannikopohjanmaa
- **Satakunnan Yrittäjät ry**
Isolinnankatu 24 • PL 45, 28101 Pori
p. (02) 634 9900, f. (02) 634 9901
www.yrittajat.fi/satakunta
- **Savon Yrittäjät ry**
Haapaniemenkatu 40, 70110 Kuopio
p. (017) 368 0500, f. (017) 368 0506
www.yrittajat.fi/savo
- **Uudenmaan Yrittäjät – Nylands Företagare ry**
Rantakatu 1, 2. krs, 04400 Järvenpää
p. (09) 274 5420, f. (09) 622 3381
www.yrittajat.fi/uusimaa
- **Varsinais-Suomen Yrittäjät ry**
Brahenskatu 20, 20100 Turku
p. (02) 275 7100, f. (02) 232 8272
www.yrittajat.fi/varsinaissuomi



Helsingin Yrittäjät

Helsingin Yrittäjät

Kellosilta 2 D, 2. krs, 00520 Helsinki
Puhelin (09) 612 6230
Faksi (09) 622 3385
www.yrittajat.fi/helsinki



Suomen Yrittäjät

Suomen Yrittäjät

Mannerheimintie 76 A
PL 999, 00101 Helsinki
Puhelin (09) 229 221
Faksi (09) 2292 2980
toimisto@yrittajat.fi
www.yrittajat.fi



FINNVERA

Helsinki

Eteläesplanadi 8, PL 249, 00101 Helsinki
Faksi 020 460 3401

Finnvera Oyj

Valtakunnallinen vaihde: 0204 6011
www.finnvera.fi

Helsinki

Eteläesplanadi 8
PL 1010, 00101 Helsinki
Faksi 020 460 7220

Kuopio

Haapaniemenkatu 40
PL 1127, 70111 Kuopio
Faksi 020 460 3240