



Alueraportti, Helsinki Pk-yrittäjäbarometri – kevät 2013



Esipuhe

Suomen Yrittäjät, Finnvera Oyj sekä työ- ja elinkeinoministeriö tekevät yhteistyössä pienten ja keski suurten yritysten toimintaa ja taloudellista toimintaympäristöä kuvaavan Pk-yritysbarometrin kaksi kertaa vuodessa. Barometri julkistetaan sekä valtakunnallisena että alueellisina raporteina.

Valtakunnallisessa raportissa tuloksia käsitellään koko pk-sektorin näkökulmasta ja myös päätoimialoittain teollisuuteen, rakentamiseen, kauppaan ja palveluihin jaoteltuna. Alueraporteissa kehitystä verrataan erityisesti kyseisen alueen yritysten ja koko maan välillä.

Kevään 2013 Pk-yritysbarometri perustuu 4640 pk-yrityksen edustajan vastauksiin. Se kuvaa siten kattavasti suomalaisten pk-yritysten käsityksiä taloudellisen toimintaympäristön muutoksista sekä yritysten liiketoimintaan ja kehitysnäkymiin vaikuttavista tekijöistä.

Tässä raportissa tarkastellaan pk-yritysten suhdanneodotuksia, työllistämisen esteitä ja rahoitustilannetta.

Ajankohtaisilla kysymyksillä on tällä kertaa selvitetty yritysten viimeaikaisia mahdollisia maksuvaikeuksia sekä suuryritysten tehostamistoimien vaikutusta pk-yritysten toimintaan.

Tiivistelmä

Suhdannenäkymät

Suomen pk-yritysten suhdannenäkymät ovat nousseet syksystä 2012. Koko maan pk-yrityksistä 26 % arvioi suhdanteiden paranevan ja 21 % huononevan (saldoluku 5 %). Edellisellä mittauskierroksella paranevia ja huononevia suhdanteita odottaneita oli saman verran, 21 % (saldoluku 0 %). Helsingin alueella suhdannenäkymiä kuvaava saldoluku on noussut 5 %:sta 8 %:iin.

Suhdannenäkymät henkilökunnan määrän suhteen ovat myös kohenneet hieman edellisen kierroksen tasosta. 18 % koko maan pk-yritysten edustajista arvioi henkilökunnan määrän olevan vuoden kuluttua tämän hetkistä suurempi ja 10 % arvioi henkilökunnan määrän olevan pienempi. Koko maan saldoluksi muodostuu näin ollen 8 %. Alueella saldoluku on selvästi suurempi, 21%. Syksyyn 2012 verrattuna henkilökunnan määrän muutosta kuvaava saldoluku on alueella ja koko maassa noussut.

Työllistämisen esteet

Kysynnän riittämättömyys tai epävakaisuus on Helsingin alueen suurin työllistämisen este (27 %). Koko maan tasolla vastaava luku on myös suuri (26 %). Helsingin alueella työvoiman saatavuus on merkittävämpi työllistämisen este kuin koko maassa keskimäärin.

Sopeuttamistoimenpiteet

Koko maan pk-yrityksistä vajaa kolmannes (30 %) on ryhtynyt sopeuttamistoimenpiteisiin ja 12 % suunnittelee sopeuttamista nykyisen suhdannetilanteen vuoksi. Alueen pk-yrityksistä 35 % on jo sopeuttanut toimintaansa.

Työaikajärjestelyt, lomautukset sekä liiketoiminnan laajentaminen uusiin tuotteisiin ja palveluihin ovat koko maan tasolla yleisimmät toteutetut tai harkinnassa olevat sopeuttamistoimet. Edellisten lisäksi alueella on toteutettu tai suunnitellaan irtisanomisia, liiketoiminnan karsintaa sekä liiketoiminnan laajentamista uusille alueille.

Pk-yritysten kasvuhakuisuus

Koko maan pk-yrityksistä on 39 % mahdollisuuksien mukaan kasvamaan pyrkiviä. Asemansa säilyttämään pyrkiviä pk-yrityksiä on 33 % ja yritystoiminnan loppumista ennakkoivia 2 %. Myös alueella yleisin ryhmä muodostuu kasvua mahdollisuuksien mukaan hakevista pk-yrityksistä (41 %). Alueella kasvamaan pyrkivien yritysten osuus on tosin laskenut hieman edellisestä mittauskierroksesta.

Sisällys

PK-YRITYSBAROMETRI, KEVÄT 2013 ALUERAPORTTI, HELSINKI	5
1. JOHDANTO	5
1.1 Barometri	5
1.2 Aineisto	6
2. YRITYKSET JA TYÖLLISYYS	7
3. PK-YRITYSTEN SUHDANNENÄKYMÄT	8
4. PK-YRITYSTEN TYÖLLISTÄMISEN ESTEET	12
5. PK-YRITYSTEN SOPEUTTAMISTOIMENPITEET	13
6. SUKUPOLVEN- JA OMISTAJANVAIHDOKSET	14
7. PK-YRITYSTEN KASVUHAKUISUUS	16
8. PK-YRITYSTEN RAHOITUS	17
9. AJANKOHTAISET ASIAT	19
SUOMEN YRITTÄJIEN JA ALUEJÄRJESTÖJEN YHTEYSTIEDOT	20
FINNVERA OYJ:N JA ALUEKONTTOREIDEN YHTEYSTIEDOT	21
TYÖ- JA ELINKEINOMINISTERIÖN JA ELY-KESKUSTEN YHTEYSTIEDOT	22

Suomen Yrittäjät: Pk-yritysbarometri, kevät 2013, alueraportti

Julkaisija

Suomen Yrittäjät
PL 999, 00100 HELSINKI
puhelin 09 229 221
toimisto@yrittajat.fi
www.yrittajat.fi



taloustutkimus oy



Pk-yritysbarometri, kevät 2013

Alueraportti, Helsinki

1. JOHDANTO

Suomen Yrittäjät, Finnvera Oyj sekä työ- ja elinkeinoministeriö tekevät yhteistyössä pienten ja keskisuurten yritysten toimintaa ja taloudellista toimintaympäristöä kuvaavan Pk-yritysbarometrin kaksi kertaa vuodessa. Barometri julkistetaan sekä valtakunnallisena että alueellisina raporteina.

1.1 Barometri

Pk-yritysbarometrissä on selvitetty suomalaisten pk-yritysten mielikuvia yleisestä suhdannekehityksestä ja oman yrityksen taloudellisesta kehityksestä. Lisäksi on tiedusteltu mm. yrityksen kehittämiseen, kasvuun, työllistämiseen ja rahoitukseen liittyvistä tekijöistä.

Otantalähteenä on käytetty Tilastokeskuksen toimialaluokitusta TOL 2010, Fonecta Kohdistamiskone -yritysrekisteriä sekä Suomen Yrittäjien jäsenrekisteriä, joista otanta on tehty kiintiöidyllä satunnaisotannalla. Otoksessa on kiintiöity yritysten toimiala, kokoluokka ja sijainti.

Vastaajajoukon muodostaa 4640 kohderyhmän vaatimukset täyttävää pk -yrityksen edustajaa. Tiedonkeruumenetelmänä on käytetty internetkyselyä. Vastaajat kutsuttiin kyselyyn sähköpostitse tai puhelimitse joulukuun 2012 ja tammikuun 2013 välisenä aikana. Seuraavalla sivulla on esitetty taustatietoja alueen vastaajista. Tutkimuksen on toteuttanut Taloustutkimus Oy Suomen Yrittäjien, Finnvera Oyj:n sekä työ- ja elinkeinoministeriön toimeksiannosta.

Tutkimusprojektista ovat vastanneet Taloustutkimus Oy:ssä tutkimusjohtaja Pasi Huovinen ja tutkimuspäällikkö Jyrki Kärpänoja. Suomen Yrittäjissä tutkimusprojektista on vastannut varatoimitusjohtaja Timo Lindholm, Finnvera Oyj:ssä viestintäjohtaja Tarja Svartström sekä työ- ja elinkeinoministeriössä neuvotteleva virkamies Esa Tikkanen.

- 1) Raportin alueelliset viittaukset tarkoittavat pääsääntöisesti sivulla 6 olevan kartan mukaista aluejakoa. Uudellamaalla ja Itä-Uudellamaalla maakuntajaosta on poikettu (Helsinki, Pääkaupunkiseutu ja muu Uusimaa).
- 2) Lisäksi tutkimusaineistosta tehdään raportit Hämeen, Kaakkois-Suomen, Pohjanmaan ja Uudenmaan ELY-alueille sekä Keski-Pohjanmaan Yrittäjien alueelle. Lisäksi uusina alueina vuonna 2011 mukaan tulivat Espoo ja Vantaa.
- 3) Helsingin, Pääkaupunkiseudun ja Uudenmaan aikasarjoissa ja kuvioissa olevat luvut ovat vuoden 1999 syksyyn asti koko Uudenmaan alueen lukuja. Pohjanmaan raportissa luvut ovat vuoden 2006 syksyyn asti Etelä-Pohjanmaan ja Pohjanmaan rannikon yhteisiä lukuja.
- 3) Tutkimustuloksissa esiintyy muutamissa kohdissa käsite 'saldoluku'. Se kuvaa kyseisten kysymysten kohdalla positiivisista ja negatiivisista vastauksista laskettua prosenttilukujen erotusta.

Esimerkiksi:Pk-yritysten yleiset suhdannenäkymät seuraavan vuoden aikana paranee 39 %, huononee 9 % ⇒ saldoluku = + 30 %

1.2 Aineisto

Seuraavassa taulukossa on esitetty painottamattomat taustatietojakaumat haastatelluista yrityksistä. Tutkimustuloksissa aineisto on painotettu vastaamaan yritysten todellista toimiala- ja aluejakaamaa. Painotettua otoskokoa käytetään laskentaperusteena, koska tällöin otoksen perusteella lasketut tulokset voidaan yleistää koskemaan koko tutkimuskohteena olevaa pk-sektoria.

Taulukko 1: Taustatietoja alueelta haastatelluista yrityksistä

		%	n=
Alue	Helsinki	100 %	463
Päätoimiala	Teollisuus	9 %	29
	Rakentaminen	16 %	22
	Kauppa	17 %	108
	Palvelut	58 %	304
Liikevaihto vuonna 2012	alle 0,2 miljoonaa euroa	33 %	146
	0,2-0,49 miljoonaa euroa	22 %	89
	0,5 - 0,99 miljoonaa euroa	18 %	72
	1,0-1,49 miljoonaa euroa	6 %	32
	1,5-1,99 miljoonaa euroa	3 %	15
	2,0-4,99 miljoonaa euroa	12 %	62
	5 miljoonaa euroa tai yli	5 %	44
Yrityksen kasvuhakuisuus	Voimakkaasti kasvuhakuiset	11 %	63
	Kasvuhakuiset	41 %	188
	Asemansa säilyttäjät	31 %	134
	Ei kasvutavoitteita	15 %	69
	Toimintansa lopettavat	2 %	8
Yrityksellä vientitoimintaa	Ei	68 %	299
	Kyllä	31 %	159
Yrityksen perustamisvuosi	Ennen 1990	23 %	111
	1990-1999	24 %	108
	2000-2009	32 %	149
	2010-	9 %	43
Vastaajan asema	Yrittäjä	83 %	369
	Palkattu toimitusjohtaja	12 %	76
	Muu	3 %	12

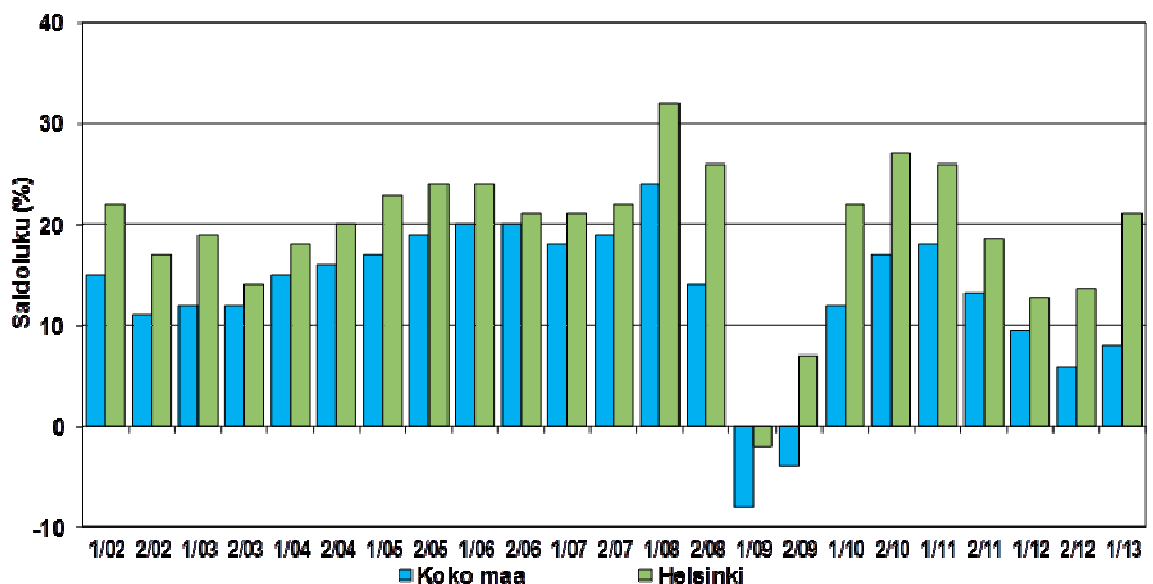
2. YRITYKSET JA TYÖLLISYYS

Noin viideosa (18 %) koko maan pk-yrityksistä arvioi henkilökunnan määrän suurentuvan seuraavan vuoden kuluttua ja 10 % arvioi henkilökunnan määrän olevan pienempi. Saldoluku on näin ollen 8%. Alueella saldoluku on selvästi suurempi, 21%. Alueella odotukset ovat siis koko maata myönteisemmät. Syksyyn 2012 verrattuna alueen henkilökunnan määrän muutosta kuvaava saldoluku näyttää hieman myönteisemmältä.

Taulukko 2: Pk-yritysten suhdannenäkymät henkilökunnan määrän osalta seuraavan vuoden kuluttua

	Suurempi	Yhtä suuri	Pienempi	Saldoluku %
Helsinki	28 %	65 %	7 %	21 %
Koko maa	18 %	72 %	10 %	8 %

1. Henkilökunnan määrän muutosodotukset seuraavan vuoden aikana



3. PK-YRITYSTEN SUHDANNENÄKYMÄT

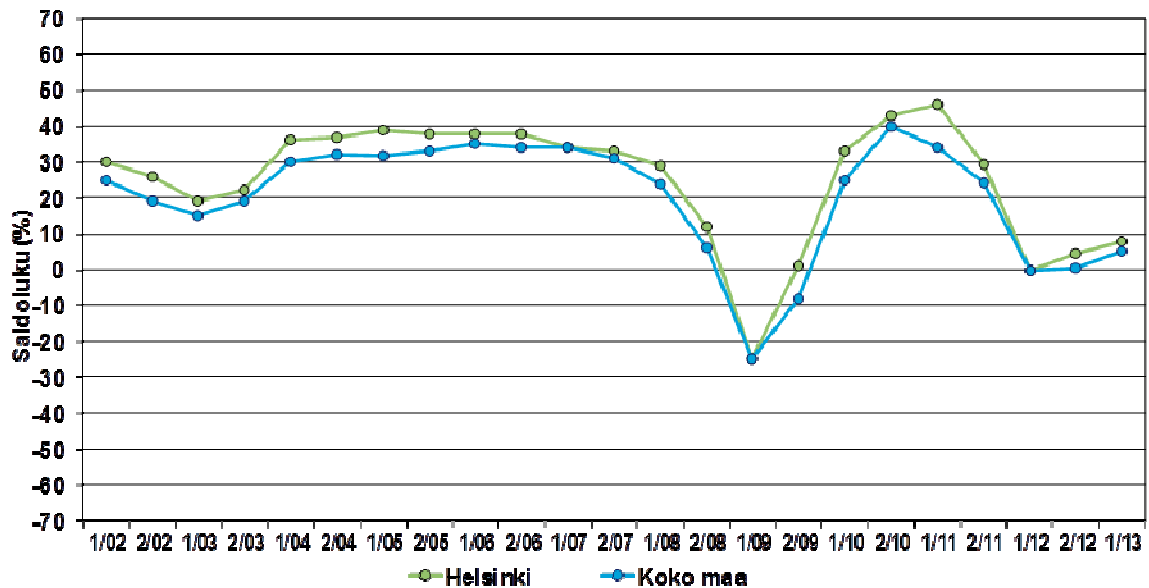
Pk-yritysten suhdannenäkymiä kuvaava saldoluku on koko maassa noussut syksystä 2012. 53 % koko maan pk-yrityksistä arvioi suhdanteiden pysyvän ennallaan lähimmän vuoden aikana. Koko maan pk-yrityksistä 26 % arvioi suhdanteiden paranevan ja 21 % huononevan. Alueella suhdannenäkymiä kuvaavat tunnusluvut ja niiden kehitys muistuttavat melko paljon koko maan lukuja.

Taulukko 3: Pk-yritysten suhdannenäkymät oman yrityksen kannalta lähimmän vuoden aikana

	Paranee	Pysyy ennallaan	Huononee	Saldoluku %
Helsinki	28 %	52 %	20 %	8 %
Koko maa	26 %	53 %	21 %	5 %

Seuraavassa kuvassa on esitetty pk-yritysten suhdannenäkymien kehityksen tutkimusjaksosta 1/02 lähtien. Syksyn 2012 tilanteeseen verrattuna sekä koko maassa että alueella suhdanteiden arvioidaan paranevan.

2. Yleiset suhdannenäkymät lähimmän vuoden aikana



Seuraavissa taulukoissa 4.1-4.11 on vertailtu eri osa-alueiden suhdanteiden kehittymistä.

Taulukko 4.1: Pk-yritysten odotukset liikevaihdon kehityksestä seuraavan vuoden kuluttua

	Suurempi	Yhtä suuri	Pienempi	Saldoluku %
Helsinki	47 %	37 %	16 %	31 %
Koko maa	42 %	40 %	18 %	25 %

Taulukko 4.2: Pk-yritysten odotukset investoinnin arvon kehityksestä seuraavan vuoden kuluttua

	Suurempi	Yhtä suuri	Pienempi	Saldoluku %
Helsinki	19 %	62 %	19 %	0 %
Koko maa	18 %	58 %	25 %	-7 %

Taulukko 4.3: Pk-yritysten odotukset viennin arvon kehityksestä seuraavan vuoden kuluttua

	Suurempi	Yhtä suuri	Pienempi	Saldoluku %
Helsinki	16 %	74 %	10 %	5 %
Koko maa	11 %	80 %	10 %	1 %

Taulukko 4.4: Pk-yritysten odotukset tuonnin arvon kehityksestä seuraavan vuoden kuluttua

	Suurempi	Yhtä suuri	Pienempi	Saldoluku %
Helsinki	10 %	78 %	12 %	-2 %
Koko maa	8 %	82 %	10 %	-2 %

Taulukko 4.5: Pk-yritysten odotukset tuotantokustannusten kehityksestä seuraavan vuoden kuluttua

	Suurempi	Yhtä suuri	Pienempi	Saldoluku %
Helsinki	41 %	51 %	8 %	34 %
Koko maa	42 %	49 %	9 %	33 %

Taulukko 4.6: Pk-yritysten odotukset tuotteiden tai palveluiden hintojen kehityksestä seuraavan vuoden kuluttua

	Suurempi	Yhtä suuri	Pienempi	Saldoluku %
Helsinki	48 %	48 %	4 %	45 %
Koko maa	50 %	45 %	5 %	46 %

Taulukko 4.7: Pk-yritysten odotukset kannattavuuden kehityksestä seuraavan vuoden kuluttua

	Suurempi	Yhtä suuri	Pienempi	Saldoluku %
Helsinki	39 %	39 %	22 %	16 %
Koko maa	32 %	45 %	23 %	10 %

Taulukko 4.8: Pk-yritysten odotukset vakavaraisuuden kehityksestä seuraavan vuoden kuluttua

	Suurempi	Yhtä suuri	Pienempi	Saldoluku %
Helsinki	39 %	50 %	11 %	28 %
Koko maa	32 %	55 %	13 %	19 %

Taulukko 4.9: Pk-yritysten odotukset tuotekehityspanostusten kehityksestä seuraavan vuoden kuluttua

	Suurempi	Yhtä suuri	Pienempi	Saldoluku %
Helsinki	25 %	62 %	13 %	12 %
Koko maa	20 %	66 %	14 %	6 %

Taulukko 4.10: Pk-yritysten odotukset tilausten määrän kehityksestä seuraavan vuoden kuluttua

	Suurempi	Yhtä suuri	Pienempi	Saldoluku %
Helsinki	40 %	41 %	19 %	21 %
Koko maa	33 %	47 %	20 %	14 %

Taulukko 4.11: Pk-yritysten odotukset kapasiteetin käyttöasteen kehityksestä seuraavan vuoden kuluttua

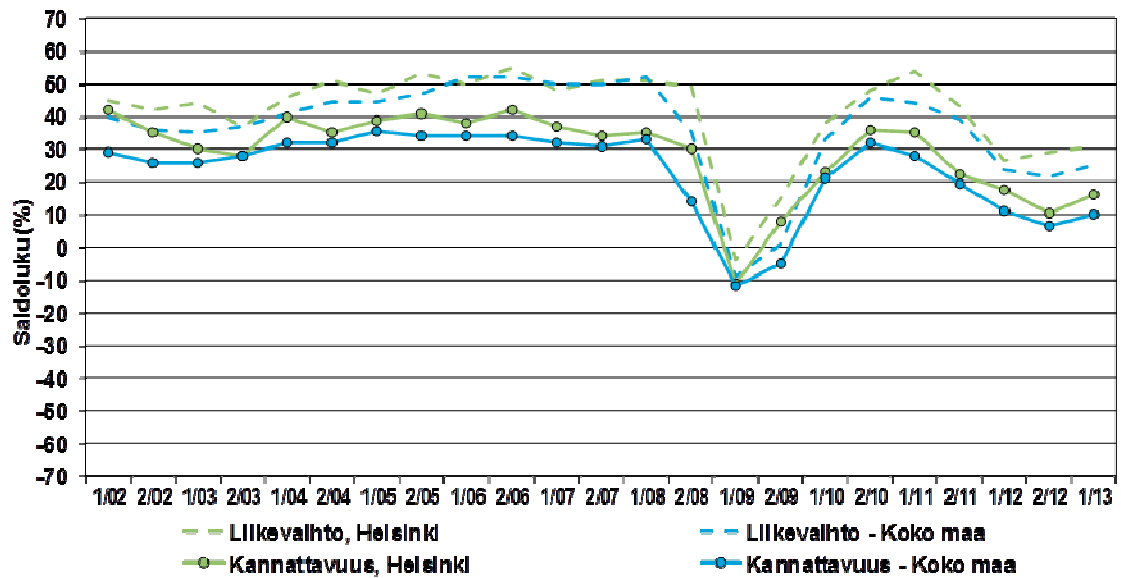
	Suurempi	Yhtä suuri	Pienempi	Saldoluku %
Helsinki	30 %	56 %	15 %	15 %
Koko maa	28 %	57 %	15 %	13 %

Eri osatekijöiden suhdanteita arvioitaessa tuotteiden ja palveluiden hintojen nousuun uskotaan saldoluvin (46%) perusteella yleisimmin. Myös tuotantokustannusten (saldoluku 33 %) ja liikevaihdon (25 %) kasvuun uskovia on selvästi enemmän kuin näiden laskuun uskovia.

Myös alueella tuotteiden ja palveluiden hinnat saavat suurimman saldoluvin 45 %. Toiseksi suurin saldoluku saadaan tuotantokustannuksille 39 % ja kolmanneksi liikevaihdolle, 31 %.

Kuvassa 3 on esitetty pk-yritysten liikevaihdon ja kannattavuuden suhdannenäkymien kehittyminen, koko maassa ja alueella. Vuoden 2009 kevään jälkeen alueen vastaajat ovat pitäneet suhdannenäkymiä parempina kuin koko maan vastaajat.

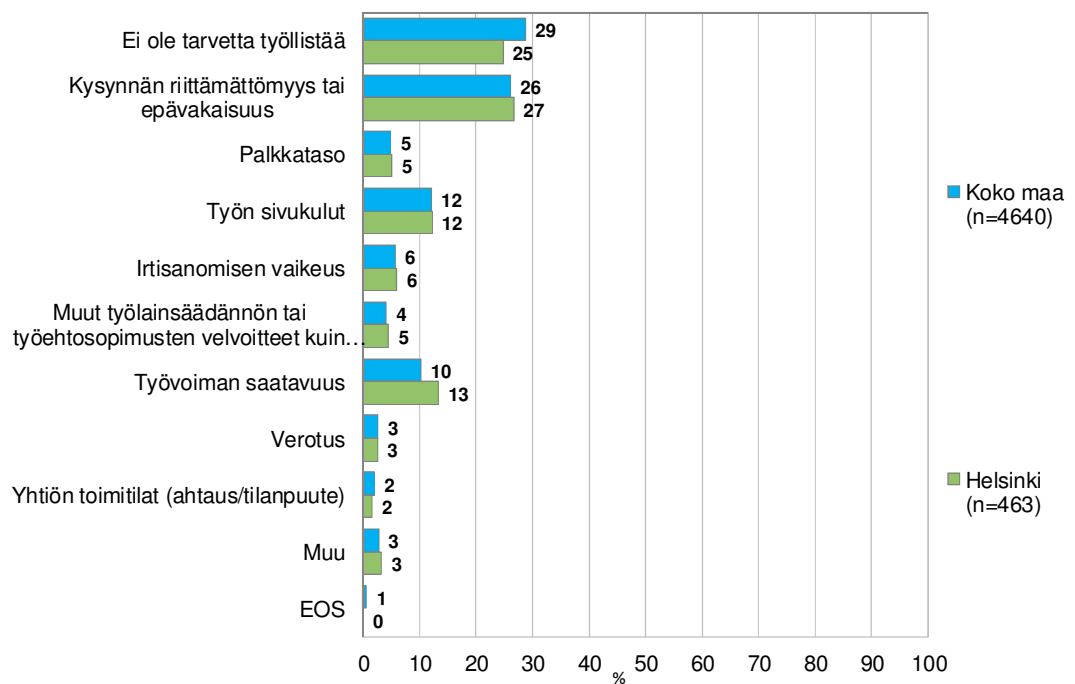
3. Suhdannenäkymät seuraavan vuoden aikana



4. PK-YRITYSTEN TYÖLLISTÄMISEN ESTEET

Koko maan tasolla vajaalla kolmanneksella (29 %) ja alueella neljäsosalla (25 %) pk-yrityksistä ei ole tarvetta työllistää. Kysynnän riittämättömyys tai epävakaisuus nousee alueella suurimmaksi työllistämisen esteeksi (27 %). Koko maan tasolla vastaava luku on myös suuri (26 %). Työvoiman saatavuus on alueella koko maan tilannetta jonkun verran suurempi työllistämisen este.

4: Mikä seuraavista on yrityksenne suurin työllistämisen este?



5. PK-YRITYSTEN SOPEUTTAMISTOIMENPITEET

Taulukko 5: Onko yrityksessänne tarvetta sopeuttaa toimintaanne nykyisen suhdannetilanteen vuoksi

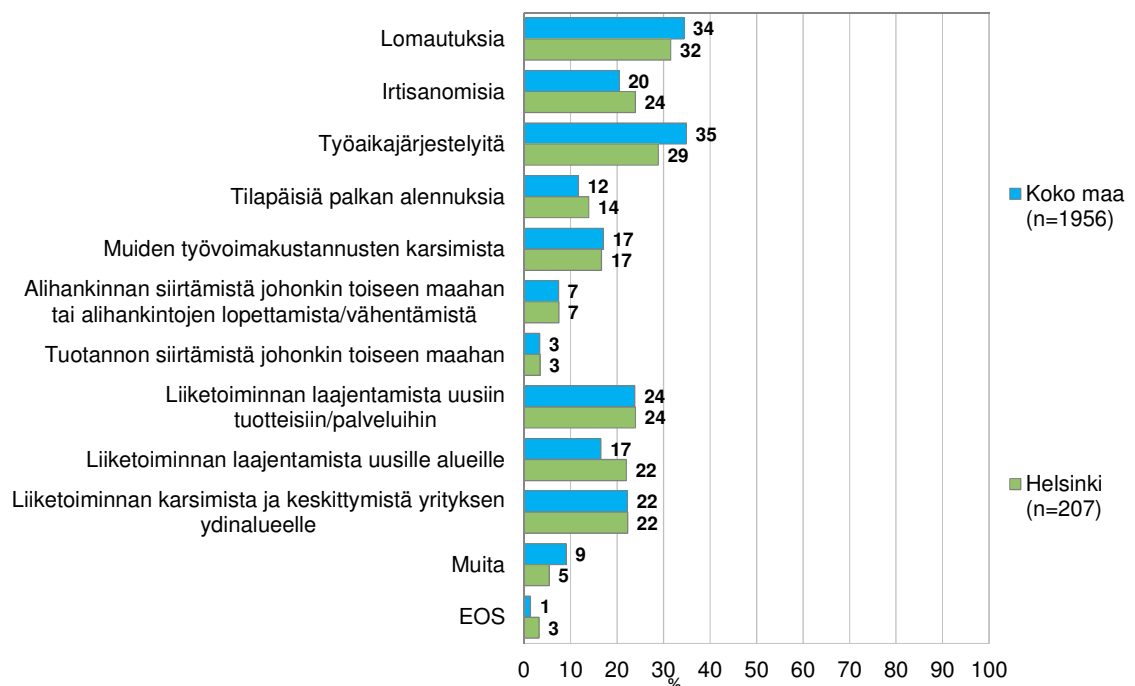
	Ei	Kyllä, olemme jo sopeuttaneet	Kyllä, olemme suunnittele-massa sopeuttamista	Ei osaa sanoa
Helsinki	54 %	35 %	10 %	1 %
Koko maa	57 %	30 %	12 %	1 %

Koko maan pk-yrityksistä vajaa kolmannes (30 %) on ryhtynyt sopeuttamistoimenpiteisiin ja 12 % suunnittelee sopeuttamista nykyisen suhdannetilanteen vuoksi. Alueen pk-yrityksistä 35 % on jo sopeuttanut toimintaansa.

Työaikajärjestelyt, lomautukset sekä liiketoiminnan laajentaminen uusiin tuotteisiin ja palveluihin ovat koko maan tasolla yleisimmät toteutetut tai harkinnassa olevat sopeutustoimet. Edellisten lisäksi alueella on toteutettu tai suunnitellaan irtisanomisia, liiketoiminnan karsintaa sekä liiketoiminnan laajentamista uusille alueille.

5. Mitä sopeutustoimia seuraavista olette tehnyt tai suunnittelette tekeväanne

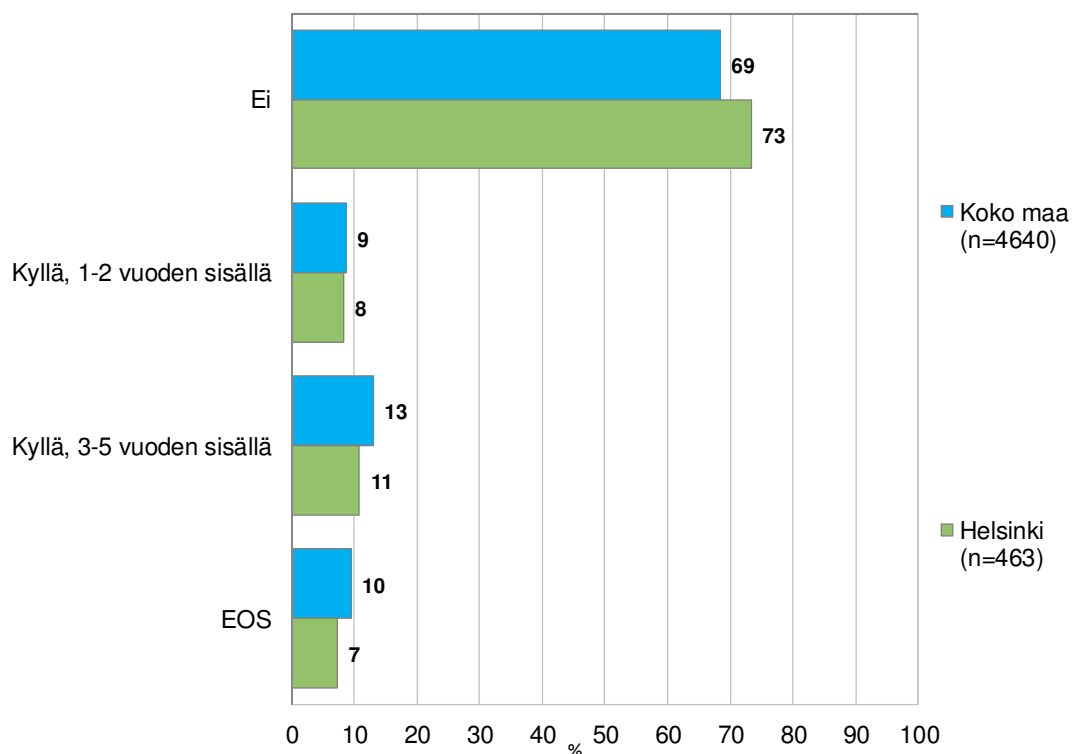
(Kysytty jos on sopeuttanut tai suunnittelee sopeuttavansa toimintaa)



6. SUKUPOLVEN- JA OMISTAJANVAIHDOKSET

Helsingin vastaajista 15 % arvioi yrityksessään tapahtuvan sukupolven- tai omistajanvaihdoksen lähimmän viiden vuoden aikana. Koko maan tasolla osuus on suurempi (22 %).

6. Onko yrityksessänne odotettavissa sukupolven-/omistajanvaihdos lähimmän viiden vuoden sisällä



Kolmasosa (33 %) koko maan pk-yritysvastaajista sanoo olevansa kiinnostunut myymään yrityksenä tai osan sen liiketoiminnasta. Alueella kiinnostuneiden osuus on hieman suurempi (37 %).

Yrityksen tai liiketoiminnan ostamisesta kiinnostuneita on koko maassa 23 % ja alueella 30 %. Näistä valtaosa sanoo tarvitsevänsä ulkopuolista rahoitusta oston toteuttamiseen.

Taulukko 6: Oletteko kiinnostunut myymään yrityksenne tai osan sen liiketoiminnasta?

	Ei	Kyllä	Ei osaa sanoa
Helsinki	50 %	37 %	12 %
Koko maa	53 %	33 %	14 %

Taulukko 7: Oletteko kiinnostunut ostamaan yrityksen tai liiketoimintaa?

	Ei	Kyllä	Ei osaa sanoa
Helsinki	59 %	30 %	11 %
Koko maa	65 %	23 %	12 %

Taulukko 8: Tarvitsetteko ulkopuolista rahoitusta oston toteuttamiseen?

	Ei	Kyllä	Ei osaa sanoa
Helsinki	18 %	69 %	13 %
Koko maa	13 %	75 %	12 %

7. PK-YRITYSTEN KASVUHAKUISUUS

Taulukko 9: Pk-yritysten kasvuhakuisuus

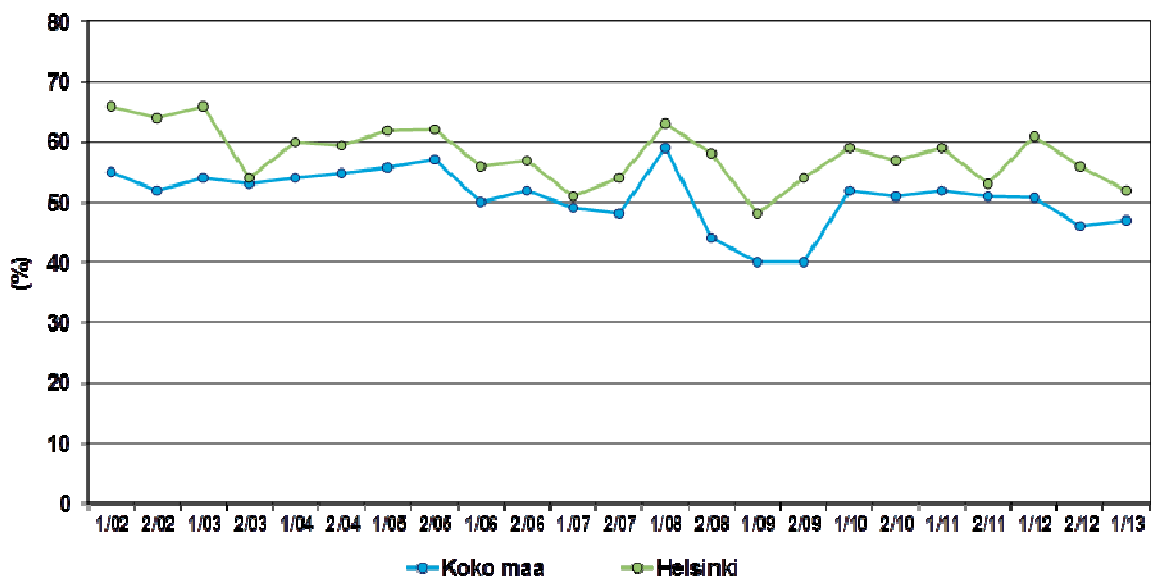
	Voimakkaasti kasvuhakuiset	Kasvuhakuiset	Asemansa säilyttäjät	Ei kasvuta-voitteita	Toimintansa lopettavat
Helsinki	11 %	41 %	31 %	15 %	2 %
Koko maa	8 %	39 %	33 %	18 %	2 %

Koko maan pk-yrityksistä 39 % on mahdollisuuksien mukaan kasvamaan pyrkiviä. Asemansa säilyttämään pyrkiviä pk-yrityksiä on 33 % ja yritystoiminnan loppumista ennakkoivia 2 %. Myös alueella yleisin ryhmä muodostuu kasvua mahdollisuuksien mukaan hakevista pk-yrityksistä (41 %).

Koko maan osalta voimakkaasti ja mahdollisuuksien mukaan kasvavien pk-yritysten osuus on hieman noussut syksystä 2012. Alueella kehitys on ollut päinvastainen.

7. Pk-yritysten kasvuhakuisuus

(Voimakkaasti tai mahdollisuuksien mukaan kasvavien yritysten osuus kaikista yrityksistä)



8. PK-YRITYSTEN RAHOITUS

Pk-yritysten yleisin pääpankki on koko maassa joko OP-Pohjola (Osuuspankki) (39 %) tai Nordea (32 %). Nordean asema alueen pääpankkina on korostunut selvästi. Koko maan pk-yrityksistä 47 % on ottanut lainaa rahoituslaitoksilta. Alueella lainaa rahoituslaitoksilta on ottanut 38 % pk-yrityksistä (taulukko 11).

Taulukko 10: Mikä on yrityksenne pääpankki?

	Helsinki	Koko maa
Nordea	48 %	32 %
OP-Pohjola (Osuuspankki)	21 %	39 %
Paikallisosuuspankki	0 %	5 %
Danske Bank (Sampo Pankki)	14 %	8 %
Säästöpankki	6 %	9 %
Handelsbanken	1 %	2 %
Muu	8 %	4 %
EOS	2 %	1 %

Taulukko 11: Onko yrityksellänne lainaa rahoituslaitoksilta?

	Ei	Kyllä	Ei osaa sanoa
Helsinki	61 %	38 %	1 %
Koko maa	53 %	47 %	1 %

Koko maan pk-yrityksistä 28 % ja alueen pk-yrityksistä 25 % on ottanut ulkopuolista rahoitusta viimeisten 12 kuukauden aikana. Pankista ulkopuolista rahoitusta on ottanut koko maan pk-yrityksistä 76 % ja alueella 68 %.

Taulukko 12: Oletteko ottaneet ulkopuolista rahoitusta viimeisen 12 kk:n aikana?

	Ei	Kyllä	Ei osaa sanoa
Helsinki	74 %	25 %	1 %
Koko maa	71 %	28 %	1 %

Taulukko 13: Mistä olette ottaneet rahoitusta?

	Helsinki	Koko maa
Pankista	68 %	76 %
Rahoitusyhtiöstä	18 %	18 %
Finnverasta	14 %	17 %
Vakuutusyhtiös- tä/eläkevakuutusyhtiöstä	2 %	1 %
Pääomasijoittajalta	11 %	6 %
Tekesistä	8 %	4 %
ELY-keskuksesta	4 %	7 %
Muualta	17 %	8 %

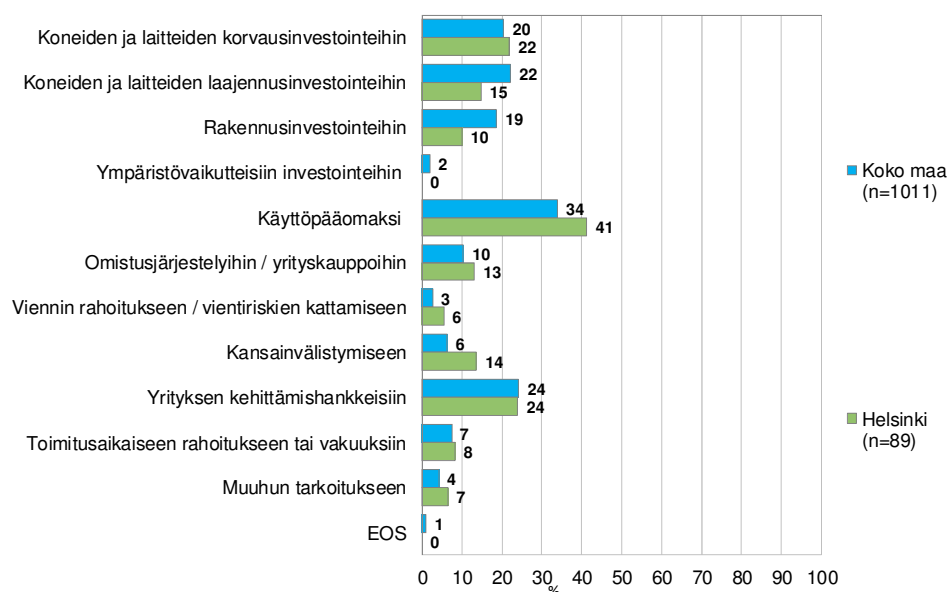
Valtaosa koko maan ja alueen pk-yrityksistä ei aio hakea ulkopuolista rahoitusta seuraavan 12 kuukauden aikana. Alueen tulokset ovat saman kaltaiset koko maan tulosten kanssa.

Taulukko 14: Aiotteko ottaa ulkopuolista rahoitusta seuraavan 12 kk:n aikana?

	Ei	Kyllä	Ei osaa sanoa
Helsinki	80 %	19 %	1 %
Koko maa	78 %	22 %	1 %

8. Mihin käyttötarkoitukseen aiotte pääasiassa ottaa ulkoista rahoitusta? Valitkaa enintään kaksi tärkeintä vaihtoehtoa.

Koko maassa sekä Helsingissä yleisin ulkoisen rahoituksen käyttötarkoitus on käyttöpääoma. Muita käyttökohteita ovat erilaista kehittämishankkeita sekä koneiden ja laitteiden korvausinvestoinnit.



9. AJANKOHTAISET ASIAT

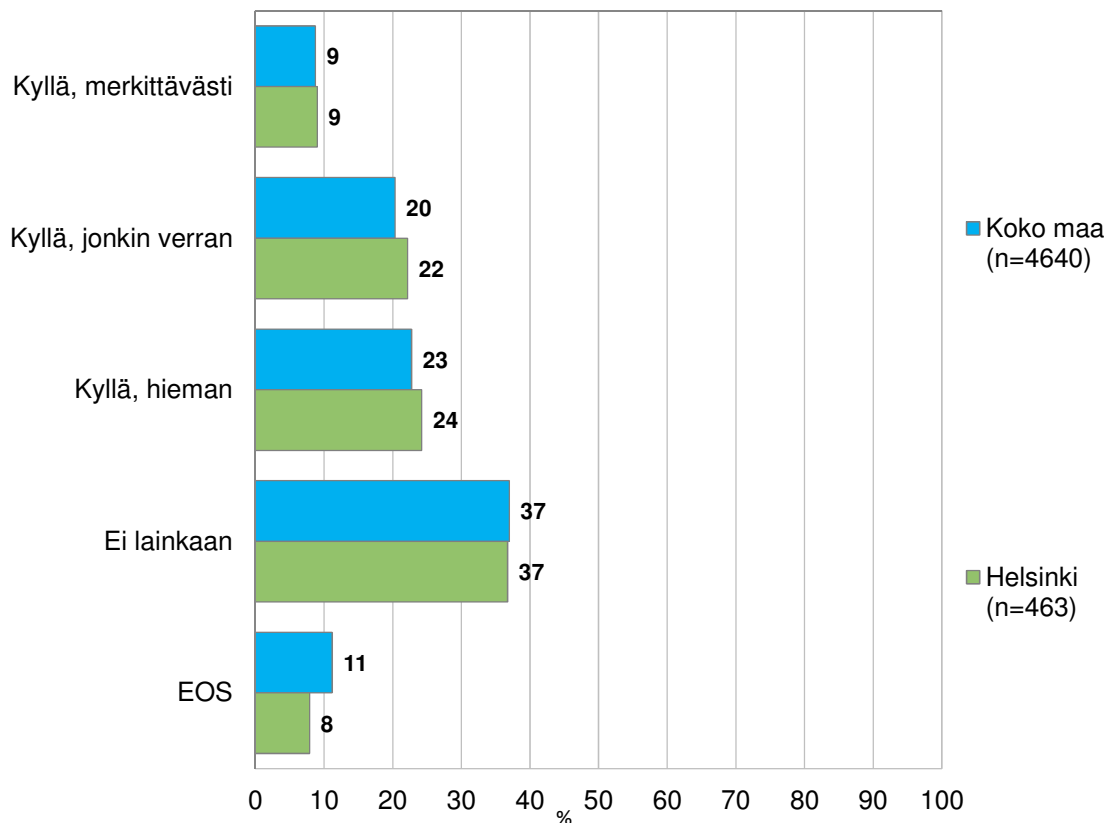
Pk-yrityksistä koko maassa maksuvaikeuksia on ollut 17 % yrityksistä. Vastaava lukema alueella on 18 %. Koko maassa sekä alueella lukema on lähes samalla tasolla kuin syksyllä 2012.

Taulukko 15: Onko yrityksellänne ollut maksuvaikeuksia viimeisen 3 kuukauden aikana?

	Ei	Kyllä	Ei osaa sanoa
Helsinki	80 %	18 %	2 %
Koko maa	81 %	17 %	2 %

Yhteensä noin puolet (52 %) koko maan pk-yritysten vastaajista sanoo suuryritysten tehostamistoimenpiteiden vaikuttaneen yrityksensä toimintaan kielteisesti hieman, jonkin verran tai merkittävästi. Joka kymmenes vastaaja kokee tehostamistoimenpiteiden vaikuttaneen merkittävästi. Alueella suuryritysten toimenpiteillä on ollut hyvin samankaltainen vaikutus pk-yritysten toimintaan.

9. Vaikuttavatko suuryritysten henkilöstövähennykset, tuotannon siirrot ulkomaille tai muut tehostamistoimet kielteisesti yrityksenne toimintaan



SUOMEN YRITTÄJIEN JA ALUEJÄRJESTÖJEN YHTEYSTIEDOT

Suomen Yrittäjät

Mannerheimintie 76 A, 00250 Helsinki, PL 999, 00101 Helsinki
puhelin 09 229 221, faksi 09 229 229 80
toimisto@yrittajat.fi, www.yrittajat.fi

Etelä-Karjalan Yrittäjät

www.yrittajat.fi/etelakarjala
puhelin 010 470 1100

Etelä-Pohjanmaan Yrittäjät

www.yrittajat.fi/etelapohjanmaa
puhelin (06) 420 5000

Etelä-Savon Yrittäjät

www.yrittajat.fi/etelasavo
puhelin 0500 651 312

Helsingin Yrittäjät

www.yrittajat.fi/helsinki
puhelin 010 841 3020

Hämeen Yrittäjät

www.yrittajat.fi/hame
puhelin 010 229 0390

Kainuun Yrittäjät

www.yrittajat.fi/kainuu
puhelin 010 387 7870

Keski-Pohjanmaan Yrittäjät

www.yrittajat.fi/keskipohjanmaa
puhelin 06 831 5292

Keski-Suomen Yrittäjät

www.yrittajat.fi/keskisuomi
puhelin 010 425 9200

Kymen Yrittäjät

www.yrittajat.fi/kymi
puhelin 05 544 3030

Lapin Yrittäjät

www.yrittajat.fi/lappi
puhelin 0400 898 200

Länsipohjan Yrittäjät

www.yrittajat.fi/lansipohja
puhelin 016 221 701

Pirkanmaan Yrittäjät

www.yrittajat.fi/pirkanmaa
puhelin 03 251 6500

Pohjois-Karjalan Yrittäjät

www.yrittajat.fi/pohjoiskarjala
puhelin 050 367 5194

Pohjois-Pohjanmaan Yrittäjät

www.yrittajat.fi/pohjoispohjanmaa
puhelin 010 322 1980

Päijät-Hämeen Yrittäjät

www.yrittajat.fi/paijathame
puhelin 010 3224 300

Pääkaupunkiseudun Yrittäjät

www.yrittajat.fi/paakaupunkiseutu
puhelin 010 422 1400

Espoon Yrittäjät ry

www.yrittajat.fi/espool
puhelin 010 422 1400

Kauniaisten Yrittäjät ry

Grankulla Företagare rf
www.yrittajat.fi/kauniainen
puhelin 010 420 6900

Vantaan Yrittäjät ry,

www.yrittajat.fi/vantaa
puhelin 010 322 1720

Rannikko-Pohjanmaan Yrittäjät

www.yrittajat.fi/rannikkopohjanmaa
puhelin 06 356 0800

Satakunnan Yrittäjät

www.yrittajat.fi/satakunta
puhelin 02 634 9900

Savon Yrittäjät

www.yrittajat.fi/savo
puhelin 017 368 0500

Uudenmaan Yrittäjät - Nylands Företagare

www.yrittajat.fi/uusimaa
puhelin 010 231 3050

Varsinais-Suomen Yrittäjät

www.yrittajat.fi/varsinaissuomi
puhelin 02 275 7100

FINNVERA OYJ:N JA ALUEKONTTOREIDEN YHTEYSTIEDOT

Pääkonttori

Finnvera Oyj
Helsinki
Eteläesplanadi 8, PL 1010, 00101 Helsinki

valtakunnallinen vaihde 029 460 11
www.finnvera.fi

Helsinki

Eteläesplanadi 8, PL 1010, 00101 Helsinki

Joensuu

Torikatu 9 A, 80100 Joensuu

Jyväskylä

Sepänkatu 4, 40100 Jyväskylä

Kajaani

Kauppakatu 1, 87100 Kajaani

Kuopio

Haapaniemenkatu 40, PL 1127, 70111 Kuopio

Lahti

Laiturikatu 2, 5. kerros, 15140 Lahti

Lappeenranta

Snellmaninkatu 10, 53100 Lappeenranta

Kuopio

Haapaniemenkatu 40, PL 1127, 70111 Kuopio

Pietarin-edustusto

Finnvera Plc
Representative Office in
St. Petersburg
Finland House
Bolshaya Konyushennaya St. 8
191186 St. Petersburg, Russia
PL 95, 53501 Lappeenranta
puh. +358 405 088 956

Mikkeli

Linnankatu 5, 50100 Mikkeli

Oulu

Asemakatu 37, 90100 Oulu

Pori

Valtakatu 6, 28100 Pori

Rovaniemi

Maakuntakatu 10, PL 8151, 96101

Seinäjoki

Kauppatori 1-3, 60100 Seinäjoki

Tampere

Hämeenkatu 9, PL 559, 33101 Tampere

Turku

Eerikinkatu 2, 20100 Turku

Vaasa

Pitkäkatu 55, 65100 Vaasa

TYÖ- JA ELINKEINOMINISTERIÖN JA ELY-KESKUSTEN YHTEYSTIEDOT

Työ- ja elinkeinoministeriö
Aleksanterinkatu 4, 00170 Helsinki
PL 32, 00023 Valtioneuvosto
puhelin 029 506 0000
www.tem.fi

Etelä-Pohjanmaan ELY
Alvar Aallon katu 8, 60100 Seinäjoki
puhelin 0295 027 500
www.ely-keskus.fi/etela-pohjanmaa

Etelä-Savon ELY
Jääkärikatu 14, Mikonkatu 5,
PL 164, 50101 Mikkeli
puhelin 0295 024 000
www.ely-keskus.fi/etela-savo

Hämeen ELY
Kirkkokatu 12, 15140 Lahti
Birger Jaarlin katu 15, 13100 Hämeenlinna
puhelin 0295 025 000
www.ely-keskus.fi/hame

Kaakkois-Suomen ELY
Salpausselänkatu 22, PL 1041, 45101 Kouvola
Kauppakatu 40 D, 53100 Lappeenranta
puhelin 0295 029 000
www.ely-keskus.fi/kaakkois-suomi

Kainuun ELY
Kalliokatu 4, PL 115, 87101 Kajaani
puhelin 0295 023 500
www.ely-keskus.fi/kainuu

Keski-Suomen ELY
Piippukatu 11 (Innova 1) PL 250,
40101 Jyväskylä
puhelin 0295 024 500
www.ely-keskus.fi/keski-suomi

Lapin ELY
Ruokasenkatu 2, PL 8060, 96101 Rovaniemi
Asemakatu 19, 94100 Kemi
puhelin 0295 037 000
www.ely-keskus.fi/lappi

Pirkanmaan ELY
Yliopistonkatu 38, PL 297, 33101 Tampere
puhelin 0295 036 000
www.ely-keskus.fi/pirkanmaa

Pohjanmaan ELY
Hovioikeudenpuistikko 19A, PL 131, 65101
Vaasa
Ristirannankatu 1, PL 240, 67101 Kokkola
puhelin 0295 028 500
www.ely-keskus.fi/pohjanmaa

Pohjois-Karjalan ELY
Kauppakatu 40 B, PL 69, 80101 Joensuu
puhelin 0295 026 000
www.ely-keskus.fi/pohjois-karjala

Pohjois-Pohjanmaan ELY
Veteraanikatu 1, PL 86, 90101 Oulu
puhelin 0295 038 000
www.ely-keskus.fi/pohjois-pohjanmaa

Pohjois-Savon ELY
Viestikatu 1-3, PL 2000, 70101 Kuopio
puhelin 0295 026 500
www.ely-keskus.fi/pohjois-savo

Satakunnan ELY
Valtakatu 12, 28100 PORI
puhelin 0295 022 000
www.ely-keskus.fi/satakunta

Uudenmaan ELY
Maistraatinportti 2, 00240 Helsinki
puhelin 0295 021 000
www.ely-keskus.fi/uusimaa

Varsinais-Suomen ELY
Ratapihankatu 36, PL 236, 20101 Turku
puhelin 0295 022 500
www.ely-keskus.fi/varsinais-suomi

