

▶ Helsinki
2/2006

PK-YRITYYSBAROMETRI

 *Helsingin Yrittäjät*

 FINNVERA

Esipuhe

Suomen Yrittäjät ja Finnvera Oyj tekevät yhteistyössä pientä ja keskisuurta yritystoimintaa ja tämän kehitystä kuvaavaa Pk-yritysbarometria kaksi kertaa vuodessa valtakunnallisena raporttina ja alueellisina raportteina. Valtakunnallisessa raportissa tuloksia käsitellään teollisuuteen, rakentamiseen, kauppaan ja palveluihin jaoteltuna.

Syksyn 2006 Pk-yritysbarometri perustuu noin 3800 pk-yrityksen vastauksiin ja heijastaa siten kattavasti pk-yritysten käsityksiä yritysten kehitysnäkymistä ja toimintaan vaikuttavista tekijöistä. Barometrin ennustekyky on ollut hyvä.

Tässä syksyn 2006 alueellisessa raportissa tarkastellaan pk-yritysten suhdanneodotuksia lähimmän vuoden aikana ja elinkeinoilmastoa. Lisäksi tarkastellaan yritysten rahoitusta, kasvuhakuisuutta sekä yritysten kehittämistarpeita ja -esteitä. Syksyn barometrin erityisteemana on julkisten yrityspalveluiden tunnettuus ja käyttö.

Helsingissä 17.10.2006

Jussi Järventaus
toimitusjohtaja
Suomen Yrittäjät ry

Pauli Heikkilä
toimitusjohtaja
Finnvera Oyj

SISÄLTÖ

TIIVISTELMÄ	3
JOHDANTO.....	4
AINEISTO.....	5
1 Helsingin ja koko maan yritykset	7
2 Yritykset ja työllisyys.....	8
3 Pk-yritysten suhdannenäkymät	9
3.1 Yleiset suhdannenäkymät	9
3.2 Suhdannenäkymät osatekijöittäin.....	10
4 Pk-yritysten kehittämistarpeet	11
5 Pk-yritysten kehittämisen pahimmat esteet	12
6 Pk-yritysten työllistämisen esteet	15
7 Elinkeinoilmasto	16
8 Pk-yritysten kasvuhakuisuus	18
9 Sukupolven- tai omistajanvaihdokset	19
10 Yrittäjyysilmapiiri.....	20
11 Pk-yritysten rahoitus	21
12 Yrityspalveluorganisaatioiden toiminta	23
12.1 Tietoisuus ja hyödyllisyys	23
12.2 Käyttö ja arviot.....	24
12.3 Riskinotto.....	26

Finnveran yhteystiedot

Suomen Yrittäjien yhteystiedot

TIIVISTELMÄ

Pk-yritykset odottavat edelleen suhdanteiden paranevan lähimmän vuoden aikana Helsingissä ja koko maassa oman yrityksen kannalta. Helsingissä toimivista pk-yrityksistä lähes joka toinen (46 %) ennakoi suhdannenäkymien lähimmän vuoden aikana paranevan, ja yhdeksän prosenttia yrityksistä ennakoi suhdanteiden heikkenevän. Alueen pk-yritysten yleiset suhdannenäkymät ovat nyt paremmat kuin koko maan pk-yrityksillä keskimäärin. Helsingissä ja koko maassa ovat pk-yritysten yleiset suhdannenäkymät lähimmän vuoden aikana lähes samalla tasolla kuin edellisen kyselyn aikaan.

Koko maan ja Helsingin pk-yritysten suhdannenäkymät ovat seuraavan vuoden kuluttua kaikkien osatekijöiden suhteen positiivisia. Suhdannenäkymät ovat alueen yritysten keskuudessa koko maata paremmat liikevaihdon, investointien arvon, tuonnin arvon, yritysten kannattavuuden, vakavaraisuuden ja tuotekehityspanostusten osalta. Helsingissä toimivat pk-yritykset odottavat edelleen työllisyyden paranevan seuraavan vuoden aikana, ja henkilökunnan määrän suhdannenäkymiä kuvaava saldoluku on alueella hieman parempi kuin koko maassa keskimäärin. Näkymät henkilökunnan määrän osalta ovat Helsingissä heikommat ja koko maassa hieman paremmat kuin syksyllä 2005.

Alueen pk-yritysten kehittämisen pahimpia esteitä ovat kilpailutilanteeseen ja resurssitekijöihin liittyvät tekijät. Resurssitekijöistä erityisesti ammattitaitoisen työvoiman saatavuus koetaan alueen pk-yritysten keskuudessa yrityksen kehittämisen esteeksi. Koko maan pk-yritysten tuloksiin verrattuna kilpailutilanteeseen ja yleiseen suhdanne-/maailmantilanteeseen liittyviä tekijöitä ei alueella koeta niin suuriksi kehittämisen esteiksi. Rahoitukseen liittyvät tekijät ovat kehittämisen pahimpana esteenä 9 prosentilla Helsingin pk-yrityksistä. Näistä yrityksistä vakuuksien puute on pahimpana esteenä yli puolella, rahoituksen saatavuus neljänneksellä ja rahoituksen hinta viidenneksellä alueen pk-yrityksistä.

Helsingin pk-yrityksillä työllistämisen suurimmat esteet ovat työn sivukulut, kysynnän riittämättömyys tai epävakaisuus ja työvoiman saatavuus. Alueen pk-yrityksistä, joilla on tarve työllistää noin joka neljäs pitää työn sivukuluja ja joka viides työvoiman saatavuutta sekä kysynnän riittämättömyyttä työllistämisen esteenä. Yhdellä kolmesta Helsingin ja noin yhdellä neljästä koko maan pk-yrityksestä ei ole tarvetta työllistää.

Helsingissä toimivista pk-yrityksistä 20 prosenttia aikoo ottaa ulkopuolista rahoitusta seuraavan vuoden aikana. Koko maan pk-yritysten keskuudessa ulkopuolista rahoitusta aikoo hankkia 23 prosenttia. Useimmiten alueen yritykset aikovat hankkia rahoitusta yrityksen kehittämishankkeisiin, käyttöpääomaksi sekä kone- ja laiteinvestointeihin. Helsingin pk-yritykset aikovat hankkia ulkoista rahoitusta useimmiten pankista (71 %) tai Finnverasta (31 %).

Julkiset yrityspalvelut tunnetaan kokonaisuutena pk-yrityksissä heikosti. Parhaiten tunnetaan Finnvera, Tekes ja TE-keskukset. Helsingin alueella neljännes ja koko maan alueella vajaa kolmannes arvioi tuntevansa Finnveran erittäin tai melko hyvin. Tekesin kohdalla vastaavat luvut ovat 14 prosenttia ja 13 prosenttia, ja TE-keskuksen 15 prosenttia ja 22 prosenttia. Julkisten yrityspalvelujen koetaan olleen eniten hyödyksi yritysten perustamisessa.

Helsingin alueen pk-yritykset ovat käyttäneet eniten Finnveran palveluja. Parhaimmat arviot palveluasenteesta ja asiantuntemuksesta alueella annetaan Tekesille, Uusyrityskeskuselle ja Finnveralle. Tekesin ja Finnveran tarjoamien palvelujen katsotaan Helsingin alueella edistäneen parhaiten pk-yritysten toimintaa. Koko maan osalta myös TE-keskusten palvelut ovat edistäneet toimintaa melko hyvin. Helsingin alueella yksi kymmenestä on sitä mieltä, että Finnveran tai pääpankin riskinotto on hyvällä tai erittäin hyvällä tasolla.

JOHDANTO

Tässä pk-yritysten suhdannenäkymiä käsittelevässä tutkimuksessa on selvitetty suomalaisten pk-yritysten (alle 250 henkeä työllistävien yritysten) mielikuvia yleisestä ja oman yrityksen taloudellisesta kehityksestä. Tutkimuksen on tehnyt Taloustutkimus Oy Suomen Yrittäjien ja Finnvera Oyj:n toimeksiannosta elo-syyskuussa 2006.

Tutkimuksen kohderyhmänä ovat suomalaiset pk-yritykset. Otantalähteenä on käytetty Tilastokeskuksen toimialaluokitusta TOL 2002 sekä TDC Hakemistot Oy:n ylläpitämää Blue Book yritysrekisteriä, josta otanta on tehty kiintiöidyllä satunnaisotannalla. Otoksessa on kiintiöity yritysten toimiala, kokoluokka ja sijainti. Otokskoko on 3788 kohderyhmän vaatimukset täyttävää yritystä.

Tutkimusaineisto on kerätty internetkyselyinä 14.8.–15.9.2006. Valtaosa vastaajista värvättiin osallistumaan kyselyyn puhelimitse. Tiedonkeruu on toteutettu Taloustutkimus Oy:n CAWI-ohjelmalla (Computer Aided Web Interview). Raportin luvussa "Aineisto" on esitetty taustatietojakaumat haastatelluista yrityksistä Helsingin osalta.

Tutkimusprojektista ovat vastanneet Taloustutkimuksessa tutkimusjohtaja Ville Haikola ja yhteyspäällikkö Jyrki Kärpänoja, Suomen Yrittäjissä ekonomisti Harri Hietala ja Finnvera Oyj:ssä apulaisjohtaja Tuomo Holopainen.

1) Raportin alueelliset viittaukset tarkoittavat pääsääntöisesti sivulla 6 olevan kartan mukaista aluejakoa. Joissain raporteissa on lisäksi käytetty Suomen Yrittäjien aluejakoa (Helsinki, Pääkaupunkiseutu ja Keski-Pohjanmaa).

2) Aikasarjoissa ja kuvioissa olevat luvut ovat vuoden 1999 syksyyn asti koko Uudenmaan alueen lukuja (Helsinki, Pääkaupunkiseutu ja Uusimaa).

3) Tutkimustuloksissa esiintyy muutamissa kohdissa käsite 'saldoluku'. Se kuvaa kyseisten kysymysten kohdalla positiivisista ja negatiivisista vastauksista laskettua prosenttilukujen erotusta.

Esimerkiksi: Pk-yritysten yleiset suhdannenäkymät seuraavan vuoden aikana

paranee 39 %, huononee 9 % ⇒ saldoluku = + 30 %

AINEISTO

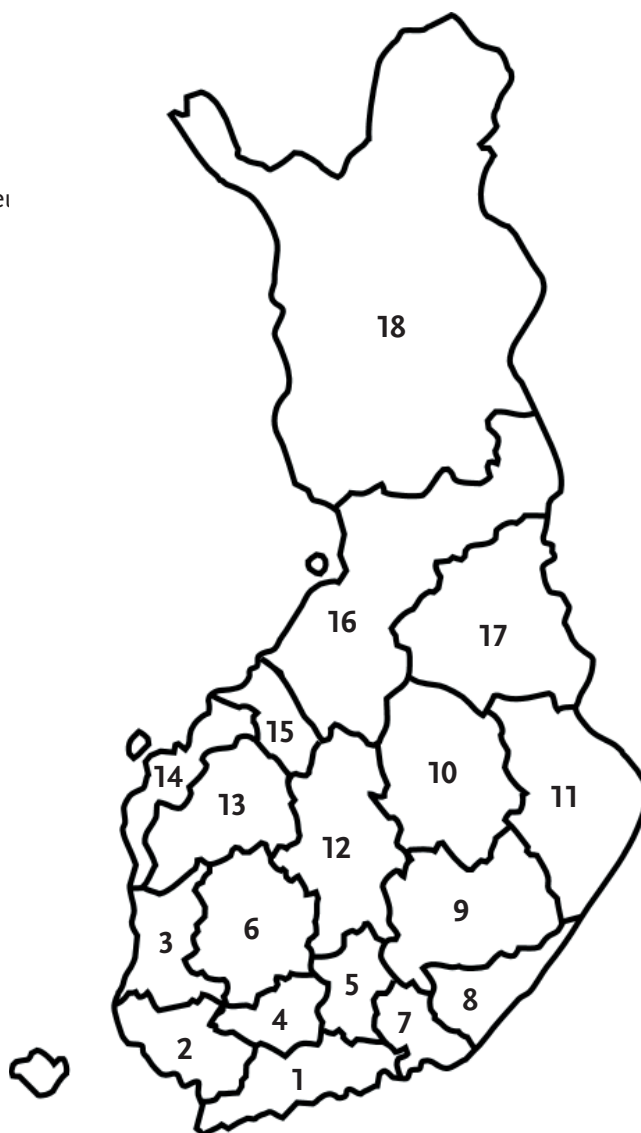
Seuraavassa taulukossa on esitetty painottamattomat taustatietojakaumat haastatelluista yrityksistä. Kunkin alueen aineisto on painotettu alueen yrityskannan kokoluokka- ja toimialajakaumaa vastaavaksi. Tämä painotus tehtiin jälkikäteen myös kevään 2006 aluetuloksille, joita ei kevään alueraportteihin painotettu. Painotettua otoskokoä käytetään laskentaperusteena, koska tällöin otoksen perusteella lasketut tulokset voidaan yleistää koskemaan koko tutkimuskohteena olevaa pk-sektoria.

TAUSTATIETOJA ALUEELTA HAASTATELLUISTA YRITYKSISTÄ:**PK-YRITYKSBAROMETRI 2/2006**
- Aineiston rakenne -

		n=	%
ALUE	HELSINKI	395	10 %
PÄÄTOIMIALA	Teollisuus (TOL: D)	20	5 %
	Rakentaminen (TOL: F)	40	10 %
	Kauppa (TOL: G)	102	26 %
	Palvelut (TOL:H, I, K, O)	233	59 %
HENKILÖKUNNAN MÄÄRÄ	Alle 5 henkilöä	163	41 %
	5 - 9 henkilöä	62	16 %
	10 - 19 henkilöä	73	18 %
	20 - 49 henkilöä	56	14 %
	50+ henkilöä	41	10 %
LIIKEVAIHTO VUONNA 2006	Alle 0,20 milj. euroa	104	26 %
	0,20 - 0,49 milj. euroa	55	14 %
	0,50 - 1,49 milj. euroa	86	22 %
	1,50+ milj. euroa	148	37 %
	Ei vastausta	2	1 %
YRITYKSEN KASVUHAKUISUUS	Voimakkaasti kasvuhakuinen	74	19 %
	Kasvaa mahdollisuuksien mukaan	166	42 %
	Pyrkii säilyttämään asemansa	108	27 %
	Ei kasvutavoitetta	44	11 %
	Toiminta loppuu seuraavan vuoden aikana	2	1 %
YRITYKSELLÄ VIENTITOIMINTAA	Ei	277	70 %
	Kyllä, vie itse suoraan	83	21 %
	Kyllä, tuotteita viedä osana toisen yrityksen tuotekokonaisuutta	40	10 %
YRITYKSEN PERUSTAMISVUOSI	- 1995	236	60 %
	1996 - 2000	75	19 %
	2001 - 2006	83	21 %
VASTAAJAN ASEMA	Yrittäjä	289	73 %
	Palkattu toimitusjohtaja	85	22 %
	Muut	21	5 %

PK-YRITYSBAROMETRIN ALUEJAKO

1. Uusimaa, erilliset raportit:
 - Helsinki
 - Pääkaupunkiseutu (pl. Helsinki)
 - Uusimaa (pl. Helsinki ja Pääkaupunkiseu)
2. Varsinais-Suomi
3. Satakunta
4. Kanta-Häme
5. Päijät-Häme
6. Pirkanmaa
7. Kymenlaakso
8. Etelä-Karjala
9. Etelä-Savo
10. Pohjois-Savo
11. Pohjois-Karjala
12. Keski-Suomi
13. Etelä-Pohjanmaa
14. Pohjanmaa
15. Keski-Pohjanmaa
16. Pohjois-Pohjanmaa
17. Kainuu
18. Lappi



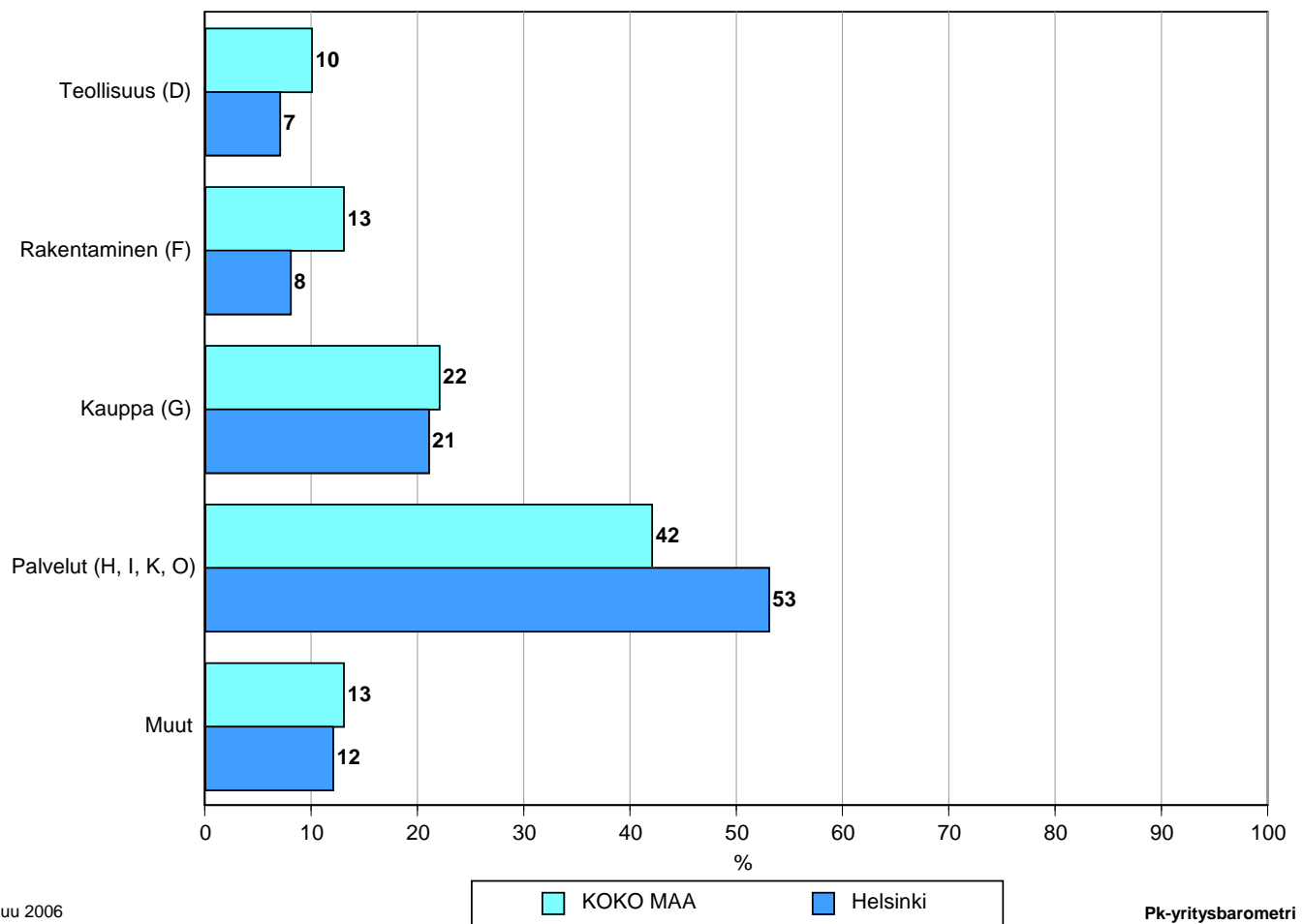
Pohjanmaan alueraportissa ovat mukana Etelä-Pohjanmaan Yrittäjät ja Rannikko-Pohjanmaan Yrittäjät.

Tutkimustulokset

1 Helsingin ja koko maan yritykset

Suomessa oli vuonna 2004 232 305 yritystä.¹ Näistä yrityksistä noin 33500 toimi Helsingissä. Helsingissä on teollisuuden ja rakennusalan yrityksiä suhteellisesti vähemmän ja palvelualojen yrityksiä suhteellisesti enemmän kuin koko maassa keskimäärin. Tukku- ja vähittäiskaupan alalla toimivien yritysten suhteellinen osuus on Helsingissä lähellä koko maan suhteellista osuutta.²

1. YRITYSTEN OSUUDET ERI TOIMIALOILLA



Lokakuu 2006
Alkuperätunniste 4481/JKÄ/VH/ss/jsj

Pk-yritysbarometri
Syksy 2006

Toimialan nimen jäljessä on sulussa Tilastokeskuksen toimialaluokituksen (TOL 2002) mukainen toimialanumero.

¹Lähde: Tilastokeskus: Yritys- ja toimipaikkarekisteri

²Lähde: Yritystoiminta Helsingissä 2004. Helsingin kaupungin tietokeskuksen verkkojulkaisu 2006:9

2 Yritykset ja työllisyys

Helsingissä toimivissa yksityisen sektorin yrityksissä ja yhteisöissä työskenteli vuonna 2004 noin 231000 työntekijää³. Työttömyysaste oli vuoden 2006 toisella neljänneksellä Tilastokeskuksen työvoimatiedustelun mukaan koko maassa 9,1 % ja koko Uudellamaalla 6,0 % (Helsingin työttömyysaste ei käytettävissä).

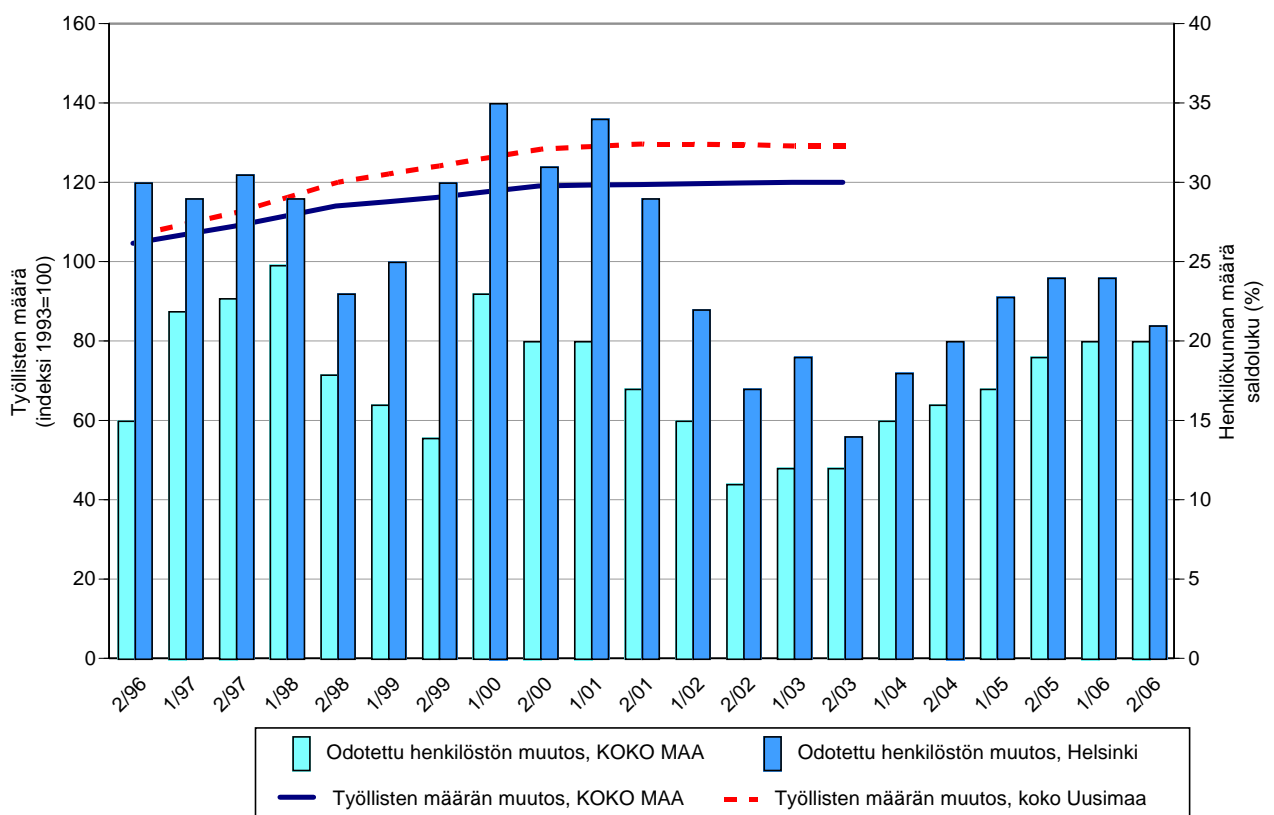
Taulukko 2: Pk-yritysten suhdannenäkymät henkilökunnan määrän osalta seuraavan vuoden kuluttua.

	Suurempi %	Yhtä suuri %	Pienempi %	Saldoluku %
KOKO MAA	25	70	5	20
Helsinki	26	69	5	21

Helsingissä toimivat pk-yritykset odottavat edelleen työllisyyden paranevan seuraavan vuoden aikana, ja henkilökunnan määrän suhdannenäkymiä kuvaava saldoluku on alueella hieman parempi kuin koko maassa keskimäärin. Henkilökunnan määrän suhdannenäkymät ovat Helsingissä alhaisemmat kuin syksyllä 2005. Koko maassa henkilökunnan määrän suhdannenäkymät ovat jonkin verran paremmat kuin vuosi sitten.

Seuraavassa kuviossa on verrattu Helsingin työllisten määrää (indeksi 1993=100) ja pk-yritysten henkilökunnan määrän suhdannenäkymiä seuraavan vuoden aikana⁴. Tuorein käytettävissä oleva tieto on Tilastokeskuksen työssäkäyntitilastosta vuodelta 2003.

2. HENKILÖKUNNAN MÄÄRÄN MUUTOSODOTUKSET SEURAAVAN VUODEN AIKANA SEKÄ TYÖLLISTEN MÄÄRÄN TILASTOITU MUUTOS



Lokakuu 2006
Alkuperätunniste 4481/JKÄ/VH/ss/jso

Pk-yritysbarometri
Syksy 2006

³ Lähde: Yritystoiminta Helsingissä 2004. Helsingin kaupungin tietokeskuksen verkkojulkaisuja 2006:9.

⁴ Kysymysmuoto muuttui 1/2000. Tätä aiemmin kysyttiin suhdannenäkymät seuraavan puolen vuoden aikana.

3 Pk-yritysten suhdannenäkymät

3.1 Yleiset suhdannenäkymät

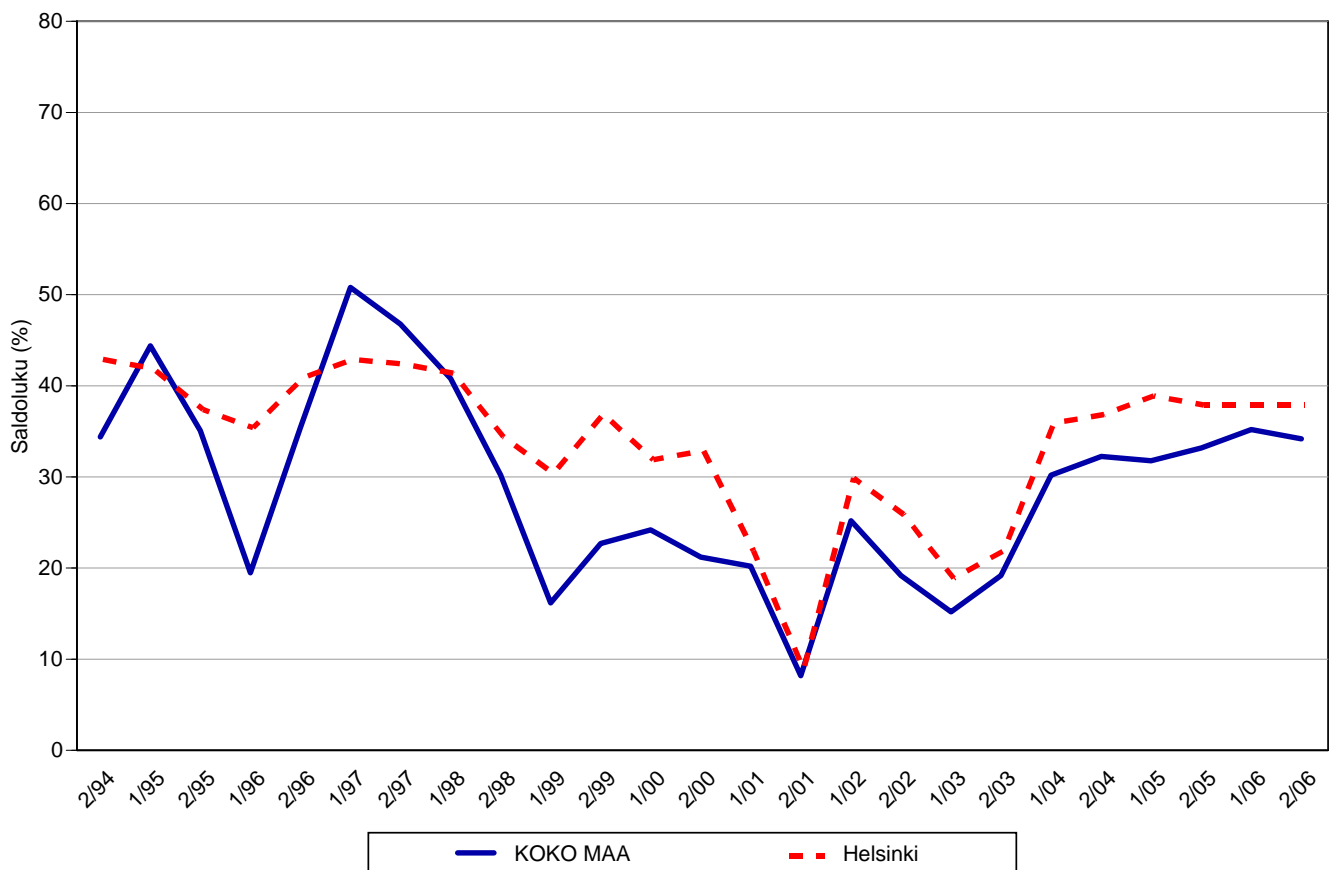
Taulukko 3.1: Pk-yritysten suhdannenäkymät oman yrityksen kannalta lähimmän vuoden aikana.

	Paranee %	Pysyy ennallaan %	Huononee %	Saldoluku %
KOKO MAA	41	51	7	34
Helsinki	46	45	9	38

Pk-yritykset odottavat suhdanteiden paranevan lähimmän vuoden aikana Helsingissä ja koko maassa oman yrityksen kannalta. Helsingissä toimivista pk-yrityksistä edelleen lähes joka toinen ennakoii suhdannenäkymien lähimmän vuoden aikana paranevan, ja nyt yhdeksän prosenttia yrityksistä ennakoii suhdanteiden heikkenevän. Alueen pk-yritysten yleiset suhdannenäkymät ovat paremmat kuin koko maan pk-yrityksillä keskimäärin.

Seuraavasta kuviosta nähdään pk-yritysten yleisten suhdannenäkymien kehitys tutkimusjaksosta 2/94 lähtien. Kevään 2006 tilanteeseen verrattuna Helsingissä toimivien pk-yritysten suhdannenäkymät ovat lähimmän vuoden osalta samalla tasolla. Myös koko maassa keskimäärin näkymät ovat lähes samalla tasolla.

3.1 YLEISET SUHDANNENÄKYMÄT LÄHIMMÄN VUODEN AIKANA



3.2 Suhdannenäkymät osatekijöittäin

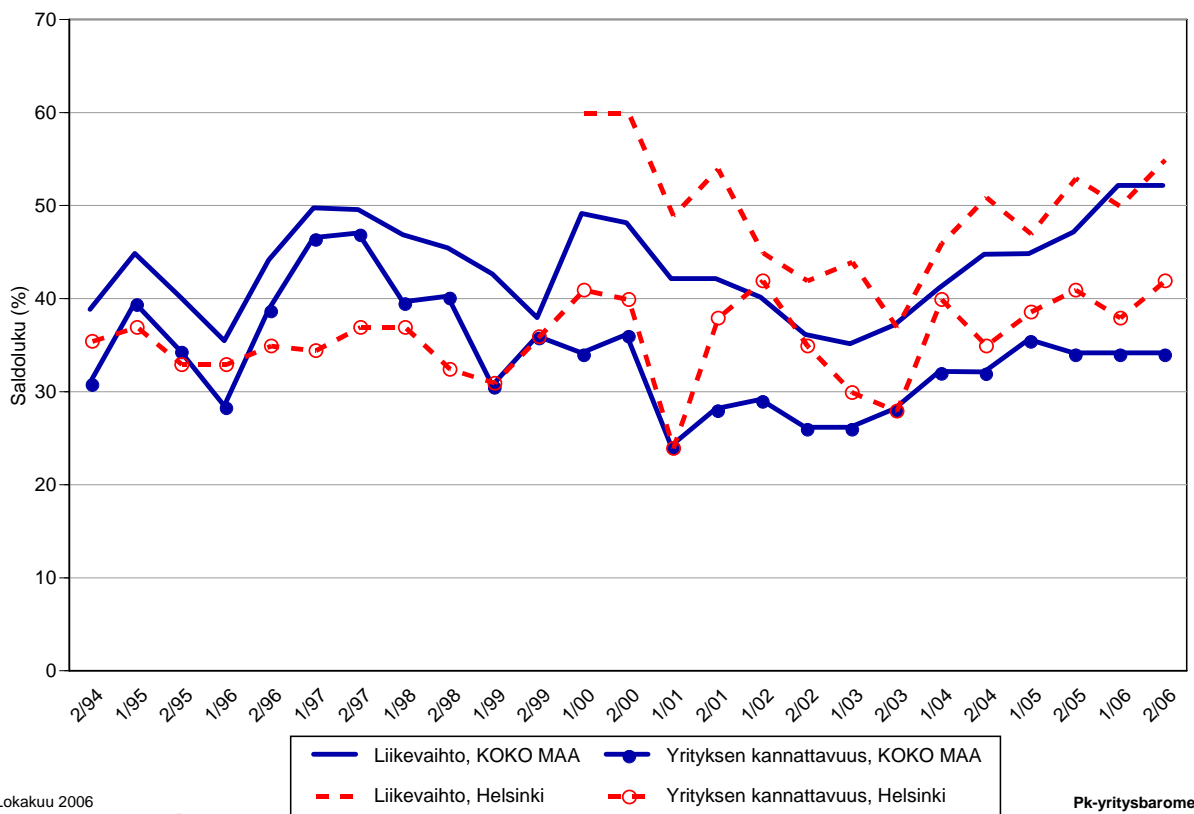
Taulukko 3.2: Pk-yritysten suhdannenäkymät osatekijöittäin seuraavan vuoden kuluttua.

	Liikevaihto	Investointien arvo	Viennin arvo	Tuonnin arvo	Tuotanto-kustannukset	Yrityksen kannattavuus	Vakavaraisuus	Tuotekehitys-panostukset
KOKO MAA								
Suurempi	60	24	18	18	41	45	44	29
Yhtä suuri	32	61	74	74	51	43	49	64
Pienempi	8	15	8	8	8	12	7	7
Saldoluku (%)	52	9	11	10	32	34	37	21
Helsinki								
Suurempi	63	24	18	23	41	53	46	32
Yhtä suuri	28	66	75	69	51	35	48	64
Pienempi	8	10	8	8	8	11	5	4
Saldoluku (%)	55	14	10	15	32	42	41	28

Koko maan ja Helsingin pk-yritysten suhdannenäkymät ovat seuraavan vuoden kuluttua kaikkien osatekijöiden suhteen edelleen positiivisia. Helsingissä toimivien pk-yritysten suhdannenäkymät ovat keskimäärin paremmat liikevaihdon, investointien arvon, tuonnin arvon, yrityksen kannattavuuden, vakavaraisuuden ja tuotekehitys-panostusten osalta. Viennin arvon kasvua ennakoitiin saldoluvun mukaan hieman pienempi osuus Helsingin pk-yrityksistä kuin koko maassa keskimäärin.

Seuraavasta kuvioista nähdään pk-yritysten liikevaihdon ja yrityksen kannattavuuden suhdannenäkymien⁵ kehitys jaksosta 2/94 lähtien. Sekä liikevaihdon että kannattavuuden suhdannenäkymät ovat Helsingissä korkeammalla tasolla kuin keväällä 2006.

3.2 SUHDANNENÄKYMÄT SEURAAVAN VUODEN KULUTTUA



Lokakuu 2006
Alkuperätunniste 4481/JKÄ/VH/ss/jsj

Pk-yritysbarometri
Syksy 2006

⁵ Kysymysmuoto muuttui 1/2000. Tätä aiemmin kysyttiin suhdannenäkymät seuraavan puolen vuoden aikana.

4 Pk-yritysten kehittämistarpeet

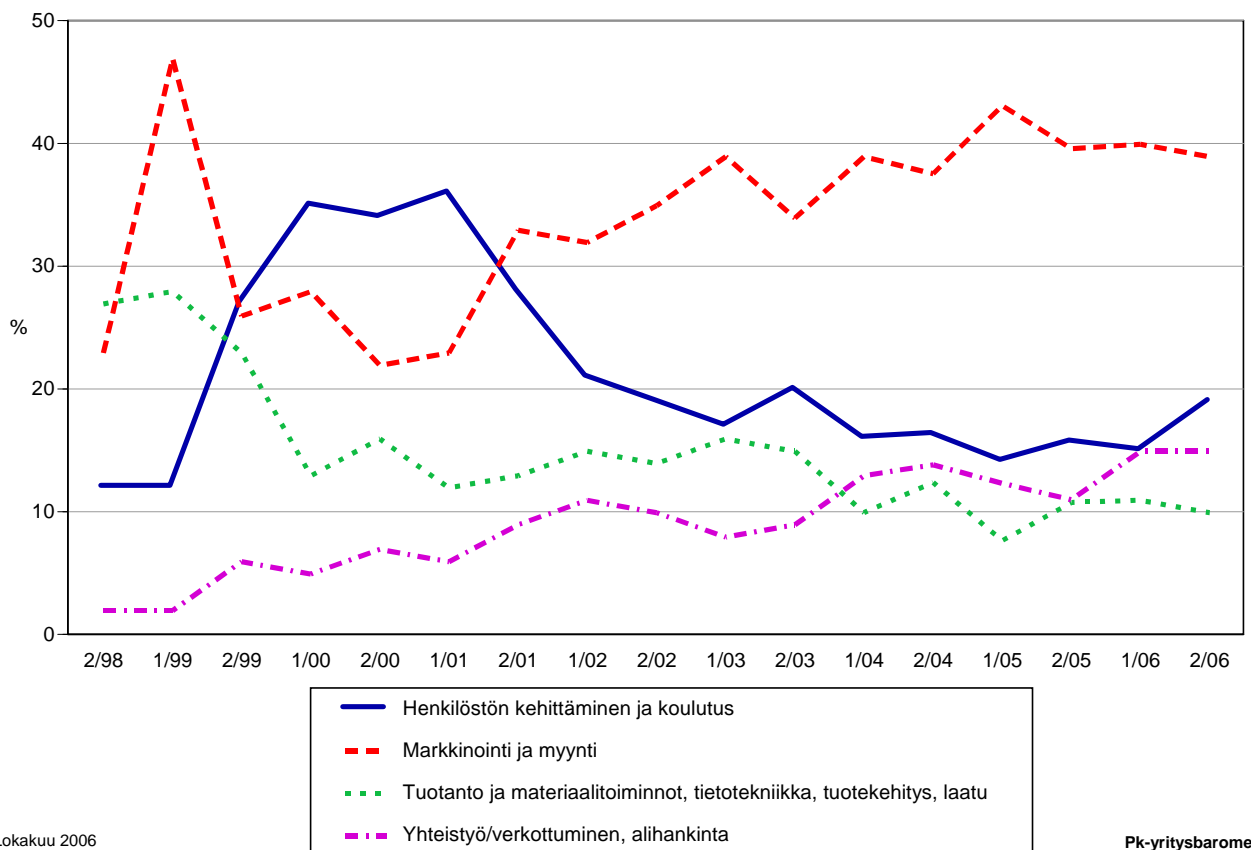
Taulukko 4: Pk-yrityksillä eniten kehittämistarvetta tällä hetkellä.

	KOKO MAA %	Helsinki %
Johtaminen	5	4
Henkilöstön kehittäminen ja koulutus	19	19
Markkinointi ja myynti	34	39
Vienti ja kansainvälistyminen	3	2
Rahoitus, talous ja laskentatoimi	7	6
Tuotanto ja materiaalitoiminnot, tietotekniikka, tuotekehitys, laatu	11	10
Yhteistyö/verkottuminen, alihankinta	16	15
Ympäristö- ja muiden säädösvaatimusten ottaminen huomioon toiminnassa	3	2
Muu	1	1
Ei kehittämistarvetta/ Ei osaa sanoa	0	0

Koko maan ja Helsingin alueen pk-yritysten kehittämistarpeet ovat hyvin samankaltaisia. Helsingin pk-yrityksissä koetaan olevan koko maan keskiarvon tavoin eniten kehittämistarvetta markkinoinnissa ja myynnissä. Seuraavaksi eniten kehittämistarvetta sekä alueen että koko maan pk-yrityksillä on henkilöstön kehittämisessä ja koulutuksessa.

Helsingissä toimivien pk-yritysten keskuudessa ovat selvimmin lisääntyneet henkilöstön kehittämiseen liittyvät kehittämistarpeet kevään 2006 tilanteeseen verrattuna. Muiden tekijöiden osalta kehittämistarpeet ovat melko lailla ennallaan.

4. PK-YRITYSTEN KEHITTÄMISTARPEET - Helsinki -



5 Pk-yritysten kehittämisen pahimmat esteet

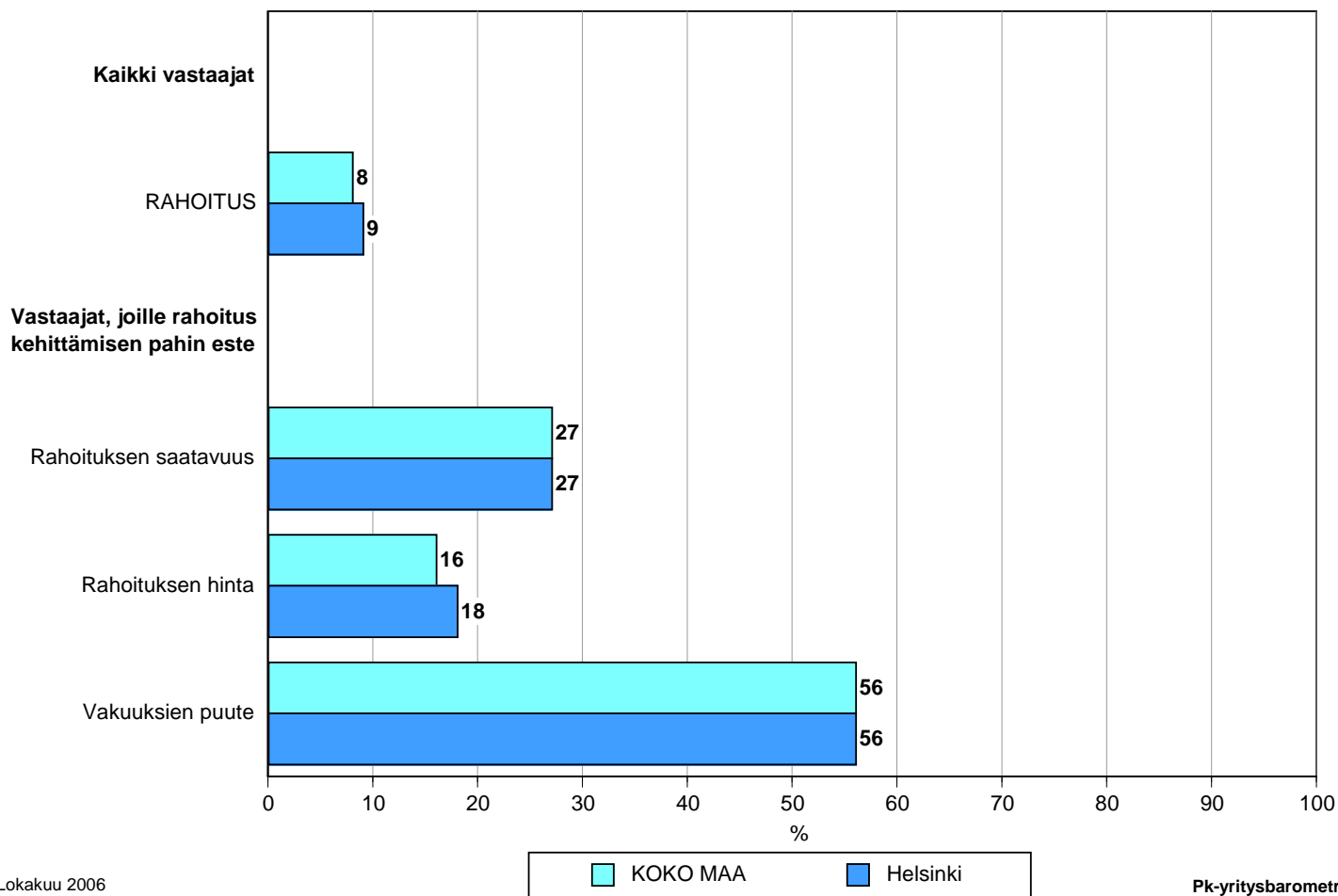
Taulukko 5: Pk-yritysten kehittämisen pahimmat esteet.

	KOKO MAA	Helsinki
	%	%
YRITYSTOIMINNAN SÄÄTELY	8	9
byrokratia	2	3
työlainsäädäntö	1	1
työehtosopimukset	1	1
muu sääntely	2	2
KUSTANNUSTASO	17	16
verotus	4	3
palkkataso	2	1
työn sivukulut	7	7
muut tuotantokustannukset	3	3
KILPAILUTILANNE	24	23
kireä kilpailutilanne	17	14
markkinoiden liiallinen keskittyminen	2	3
julkisen sektorin elinkeinotoiminta	1	0
markkinoita vääristävät tuet	1	0
harmaa talous, konkurssit jne.	1	2
kysynnän riittämättömyys	2	3
RAHOITUS	8	9
rahoituksen saatavuus	2	2
rahoituksen hinta	1	2
vakuuksien puute	4	5
RESURSSITEKIJÄT	28	30
ammattitaitoisen työvoiman saatavuus	15	18
alihankkijoiden/osatoimittajien		
saatavuus	2	1
toimitilat	3	2
koneet ja laitteet	1	1
muut resurssitekijät, esim. raaka-aineet	4	5
YLEINEN SUHDANNE- /MAAILMANTILANNE	10	9
MUUT TEKIJÄT	3	3
EI OSAA SANOA	2	3

Helsingissä pk-yritysten kehittämisen pahimpia esteitä ovat resurssitekijät sekä kilpailutilanteeseen liittyvät tekijät. Resurssitekijöistä erityisesti ammattitaitoisen työvoiman saatavuuteen liittyvät ongelmat koetaan alueen pk-yritysten keskuudessa yrityksen kehittämisen esteiksi. Koko maan pk-yritysten tuloksiin verrattuna kilpailutilannetta, kustannustasoa ja yleistä suhdanne- tai maailmantilannetta ei alueella koeta aivan niin suuriksi kehittämisen esteiksi kuin muualla maassa, mutta resurssitekijöihin liittyvät tekijät koetaan suuremmiksi kehittämisen esteiksi.

Rahoitukseen liittyvät tekijät ovat kehittämisen pahimpana esteenä 9 prosentilla Helsingin pk-yrityksistä. Näistä yrityksistä vakuuksien puute on pahimpana esteenä yli puolella, rahoituksen saatavuus reilulla neljänneksellä ja rahoituksen hinta noin viidenneksellä. Helsingissä toimivat pk-yritykset kokevat rahoituksen olevan hieman suurempi kehittämisen este kuin koko maan pk-yritykset keskimäärin. Rahoituksen merkitys yritysten kehittämisen esteenä on Helsingin alueella noussut ja koko maan tasolla laskenut verrattuna kevään 2006 barometriin.

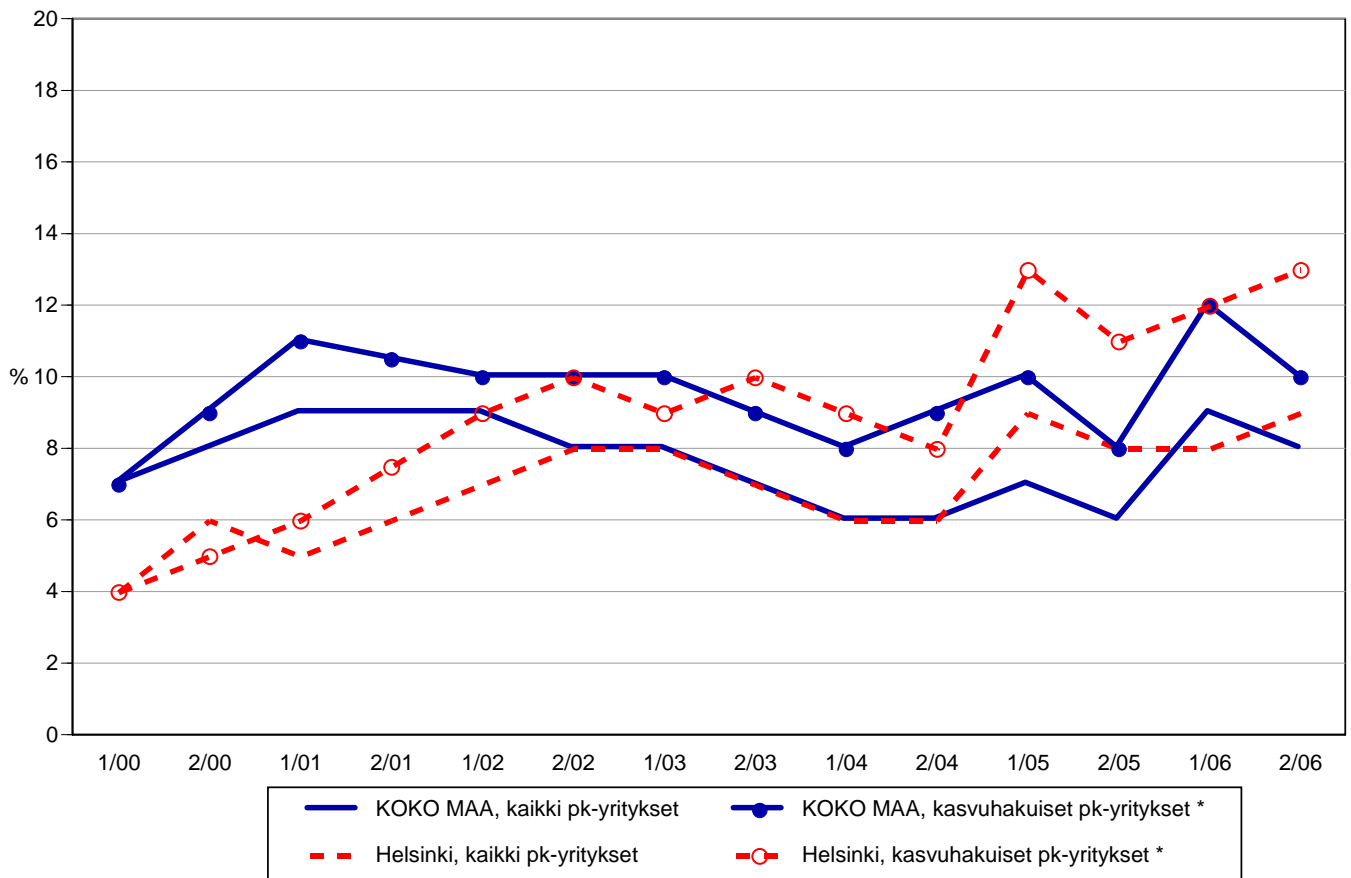
5.1 PK-YRITYSTEN KEHITTÄMISEN ESTEET - Rahoitus -



Lokakuu 2006
Alkuperätunniste 4481/JKÄ/VH/ss/jsj

Pk-yrittäjäbarometri
Syksy 2006

5.2 PK-YRITYSTEN KEHITTÄMISEN ESTEET - Rahoitus kokonaisuudessaan -



Lokakuu 2006
Alkuperätunniste 4481/JKÄ/VH/ss/jso

*) Yritys on voimakkaasti kasvuhakuinen tai pyrkii kasvamaan mahdollisuuksien mukaan

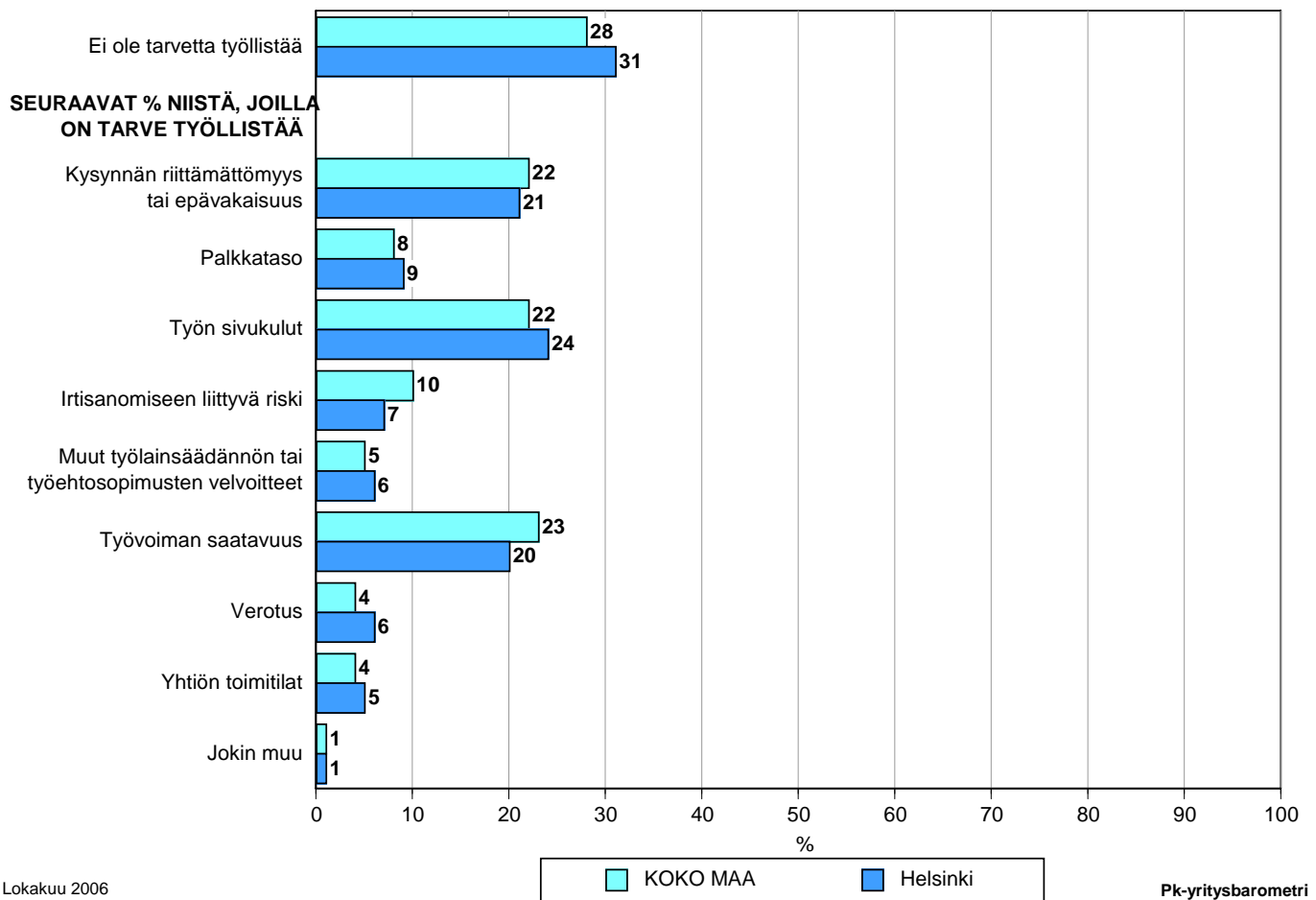
Pk-yritysbarometri
Syksy 2006

Kehittämisen esteitä ei kysytty jaksolla 2/01.

6 Pk-yritysten työllistämisen esteet

Helsingin pk-yrityksillä työllistämisen suurimmat esteet ovat työn sivukulut, kysynnän riittämättömyys tai epävakaisuus ja työvoiman saatavuus. Työn sivukulut koetaan nyt pahimmaksi työllistämisen esteeksi. Alueen pk-yrityksistä, joilla on tarve työllistää, noin joka neljäs pitää nyt työn sivukuluja työllistämisen esteenä. Vastaajista joka viides pitää työvoiman saatavuutta ja myös joka viides kysynnän riittämättömyyttä työllistämisen pahimpana esteenä. Helsingin yrityksistä 31 prosentilla ja koko maan pk-yrityksistä 28 prosentilla ei ole tarvetta työllistää.

6. PK-YRITYSTEN TYÖLLISTÄMISEN SUURIN ESTE



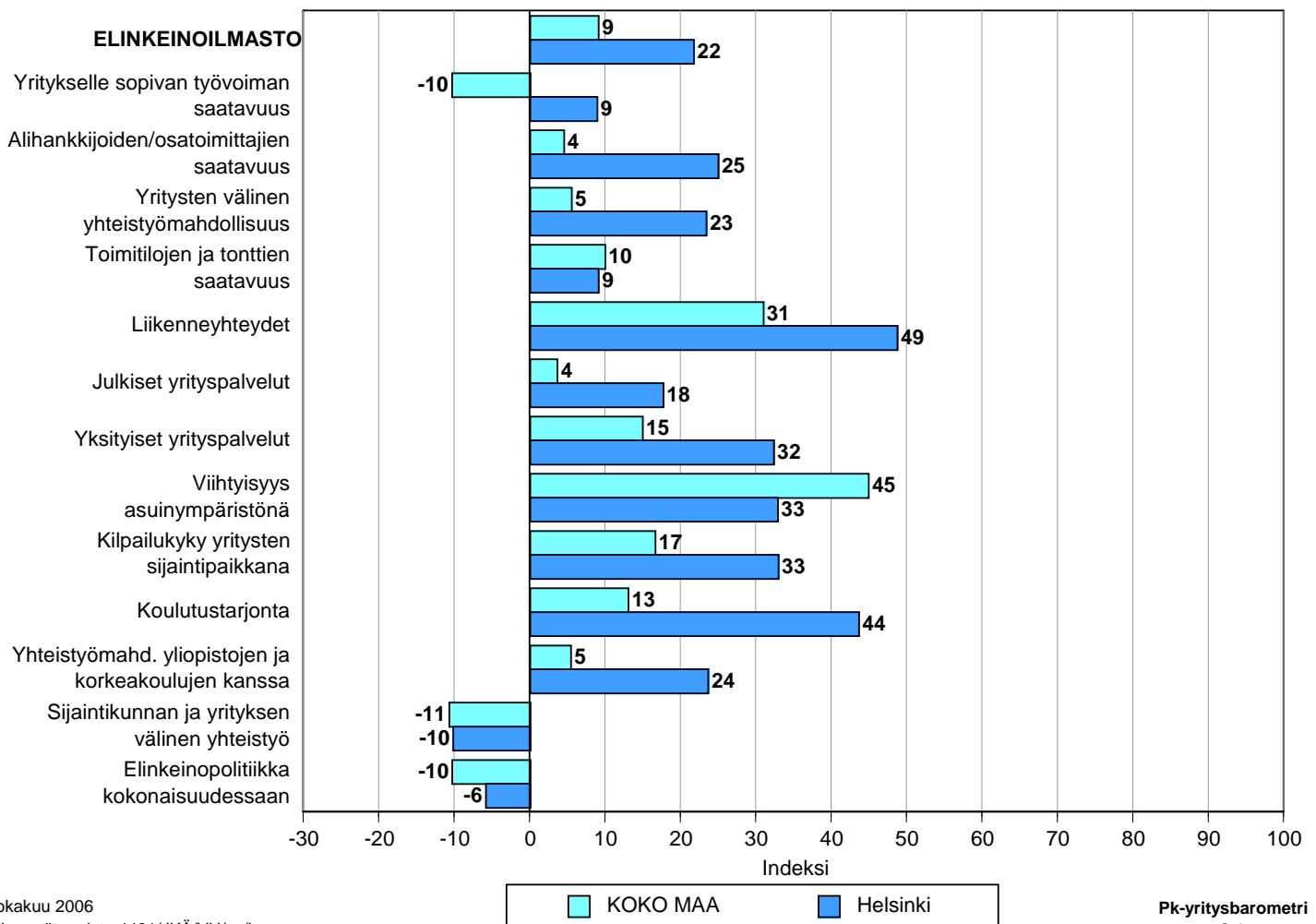
Lokakuu 2006
Alkuperätunniste 4481/JKÄ/VH/ss/jso

Pk-yritysbarometri
Syksy 2006

7 Elinkeinoilmasto

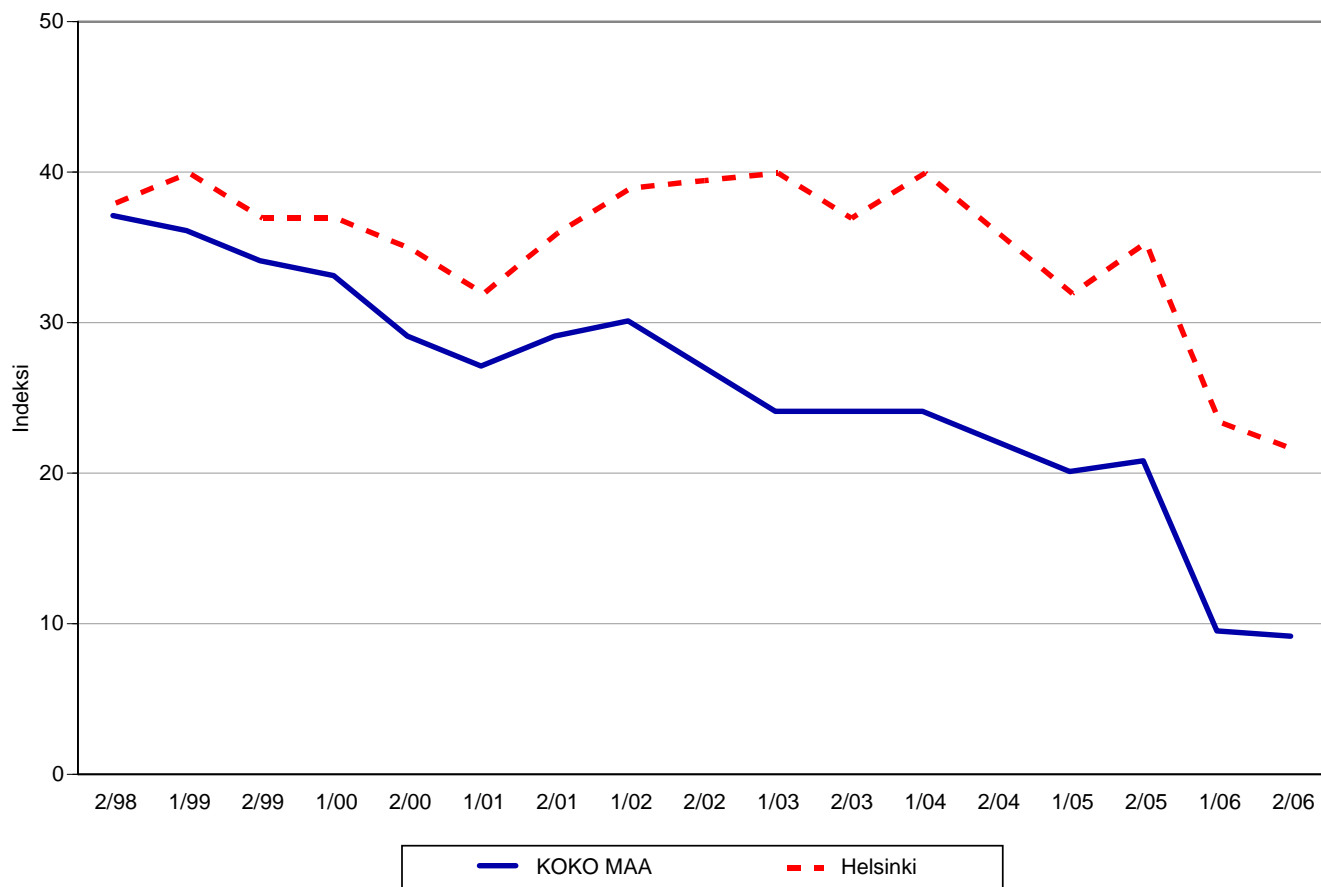
Yrityksen sijaintikuntaan elinkeinon harjoittamisen näkökulmasta ollaan Helsingissä selvästi tyytyväisempiä kuin koko maassa keskimäärin. Tyytyväisimpiä Helsingissä sijaitsevat pk-yritykset ovat liikenneyhteyksiin ja koulutustarjontaan. Keskimääräistä tyytyväisempiä Helsingissä ollaan myös kilpailukykyyn, yksityisiin yrityspalveluihin alihankkijoiden ja osatoimittajien saatavuuteen, yritysten välisiin yhteistyömahdollisuuksiin kuten myös yhteistyömahdollisuuksiin korkeakoulujen kanssa. Tyytymättömiä Helsingissä ollaan sijaintikunnan ja yrityksen väliseen yhteistyöhön sekä elinkeinopolitiikkaan kokonaisuudessaan. Kokonaisuutena tyytyväisyys elinkeinoilmastoon on Helsingissä ja myös koko maassa edelleen laskusuunnassa. Aiemmin kysytty tekijä 'yhteiskunnalliset turvallisuuspalvelut' ei ollut mukana syksyn 2006 tutkimuksessa.

7.1 ELINKEINOILMASTO



7.2 ELINKEINOILMASTO

- Keskiarvo sijaintikunnan elinkeinoilmastoa koskevista väittämistä -



Lokakuu 2006
Alkuperätunniste 4481/JKÄ/VH/ss/jso

PK-yrittäjäbarometri
Syksy 2006

8 Pk-yritysten kasvuhakuisuus

Taulukko 6: Pk-yritysten kasvuhakuisuus.

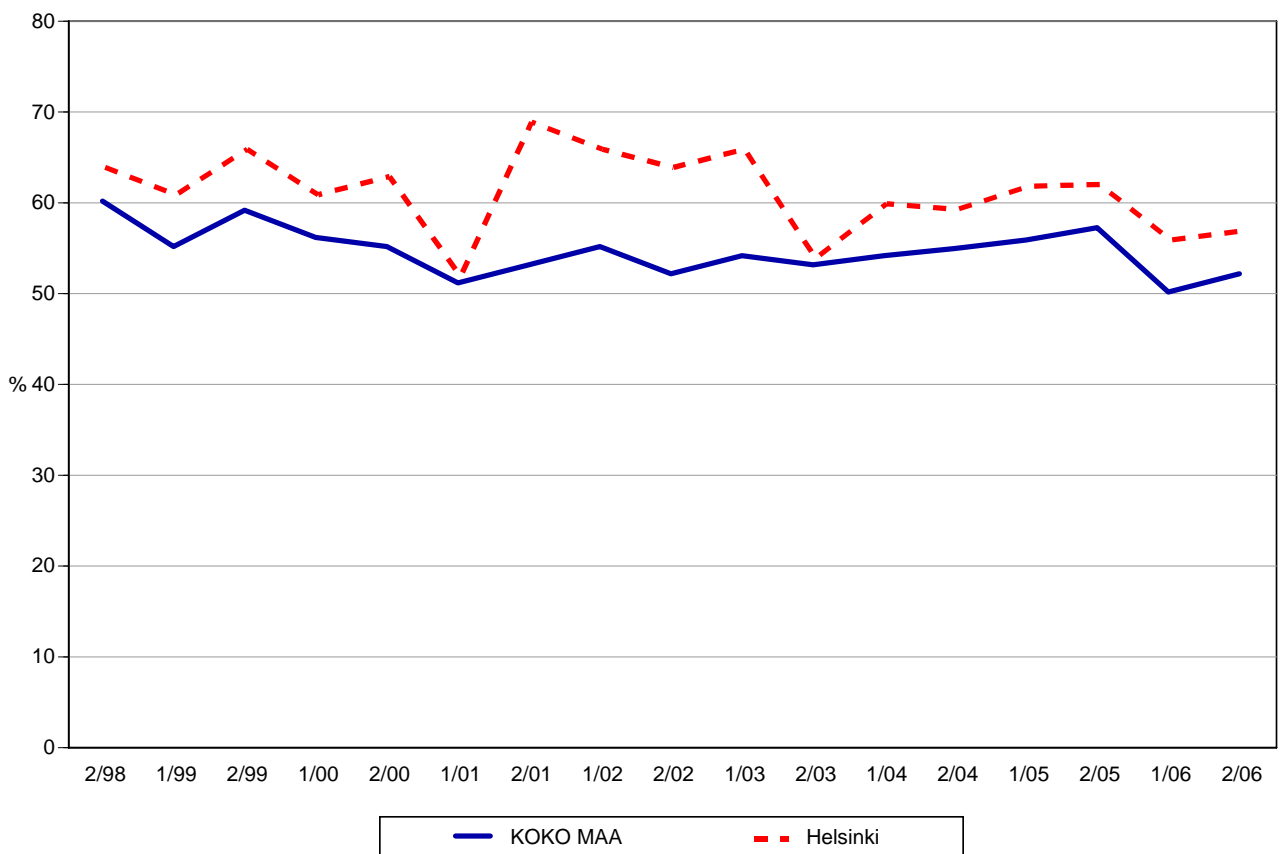
	KOKO MAA %	Helsinki %
Olemme voimakkaasti kasvuhakuinen	10	14
Pyrimme kasvamaan mahdollisuuksien mukaan	42	43
Pyrimme säilyttämään asemamme	33	29
Yrityksellämme ei ole kasvutavoitteita	14	14
Toiminta loppuu seuraavan vuoden aikana	1	1

Helsingissä on suhteellisesti nyt neljän prosenttiyksikön verran enemmän voimakkaasti kasvuhakuisia pk-yrityksiä kuin koko maassa keskimäärin. Yrityksen toiminnan loppumista seuraavan vuoden aikana ennakoi prosentti koko maan ja Helsingin pk-yrityksistä. Ilman kasvutavoitteita olevien yritysten määrä on 14 prosenttia Helsingin pk-yritysten keskuudessa. Tärkeimpänä kasvukeinonaan alueen pk-yritykset pitävät uusien tuotteiden ja palvelujen kehittämistä, yhteistyön lisäämistä muiden yritysten kanssa sekä myynnin ja markkinoinnin lisäämistä. Myynnin ja markkinoinnin lisäämistä pidetään Helsingissä koko maan keskiarvoa useammin tärkeimpänä kasvukeinona.

Voimakkaasti tai mahdollisuuksien mukaan kasvavia pk-yrityksiä on Helsingissä yhteensä 57 prosenttia ja koko maassa 52 prosenttia. Kasvuhakuisten yritysten osuus on koko maassa noussut ja Helsingin alueella se on samalla tasolla kuin keväällä 2006.

8. PK-YRITYSTEN KASVUHAKUISUUS

- Voimakkaasti ja mahdollisuuksien mukaan kasvavien yritysten osuus kaikista yrityksistä -



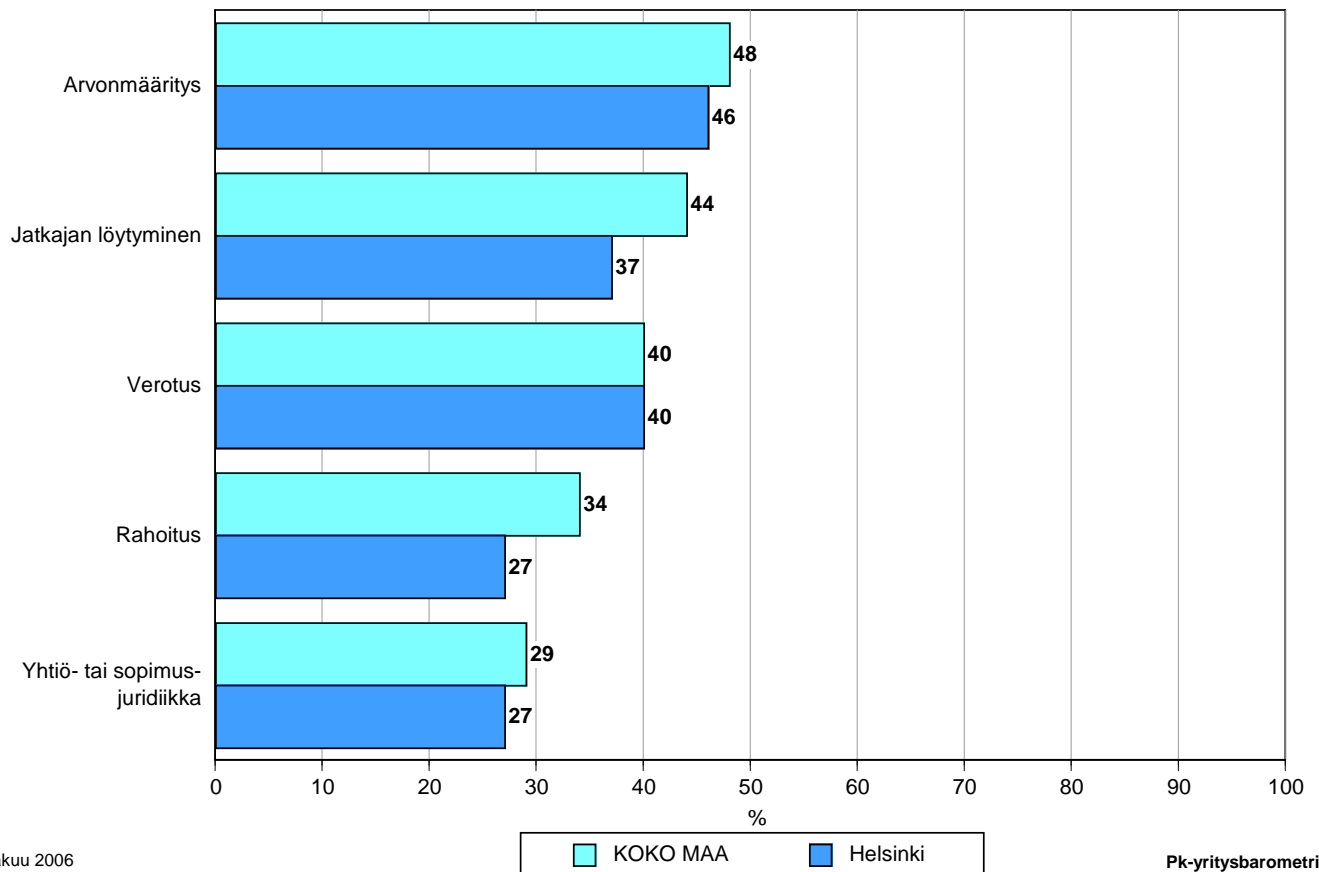
9 Sukupolven- tai omistajanvaihdokset

Taulukko 7: Sukupolven- tai omistajanvaihdokset pk-yrityksissä.

	KOKO MAA %	Helsinki %
SUKUPOLVEN- TAI OMISTAJANVAIHDOS ODOTETTAVISSA LÄHIMMÄN 5 VUODEN AIKANA		
Ei	71	76
Kyllä, 1-2 vuoden sisällä	7	6
Kyllä, 3-5 vuoden sisällä	12	11
Ei osaa sanoa	9	7

Helsingin alueella on sukupolven- tai omistajanvaihdos odotettavissa lähimmän viiden vuoden aikana joka kuudennessa pk-yrityksessä. Sekä Helsingissä että koko maassa keskimäärin suurimmat haasteet sukupolven- tai omistajanvaihdosta aikoville yrityksille ovat arvonmääritys, verotus ja jatkajan löytäminen.

9. ODOTETTAVISSA OLEVAT ONGELMAT SUKUPOLVEN- TAI OMISTAJANVAIHDOKSEEN LIITTYVISSÄ ASIOISSA - Yritykset, joissa vaihdos odotettavissa lähimmän 5 vuoden aikana -

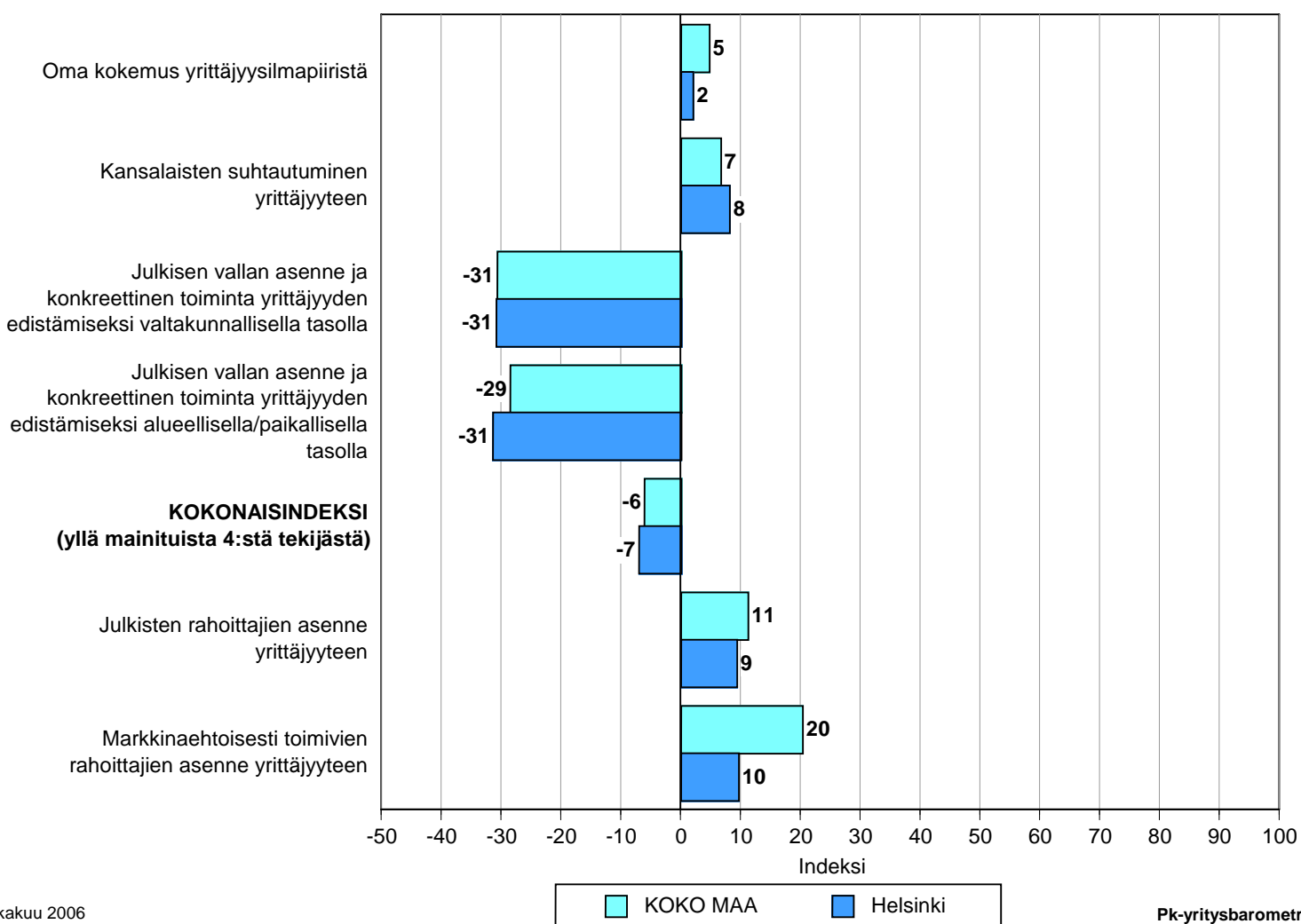


10 Yrittäjyysilmapiiri

Yrittäjyysilmapiirin kokonaisindeksi on Helsingin alueella -7 ja koko maassa keskimäärin -6. Indeksien osatekijöistä kansalaisten suhtautuminen ja oma suhtautuminen yrittäjyyteen arvioidaan positiivisiksi tekijöiksi. Julkisen vallan asenne ja toimet arvioidaan selkeästi negatiivisiksi sekä Helsingin että koko maan osalta.

Julkisten rahoittajien asenne yrittäjyyteen arvioidaan Helsingin alueella hieman heikommaksi kuin koko maassa keskimäärin, kun taas markkinaehtoisesti toimivien rahoittajien asenne saa alueella koko maata selvästi huonomman arvion. Markkinaehtoisien rahoittajien asenne saa koko maan osalta selvästi paremman arvion julkiseen puoleen verrattuna.

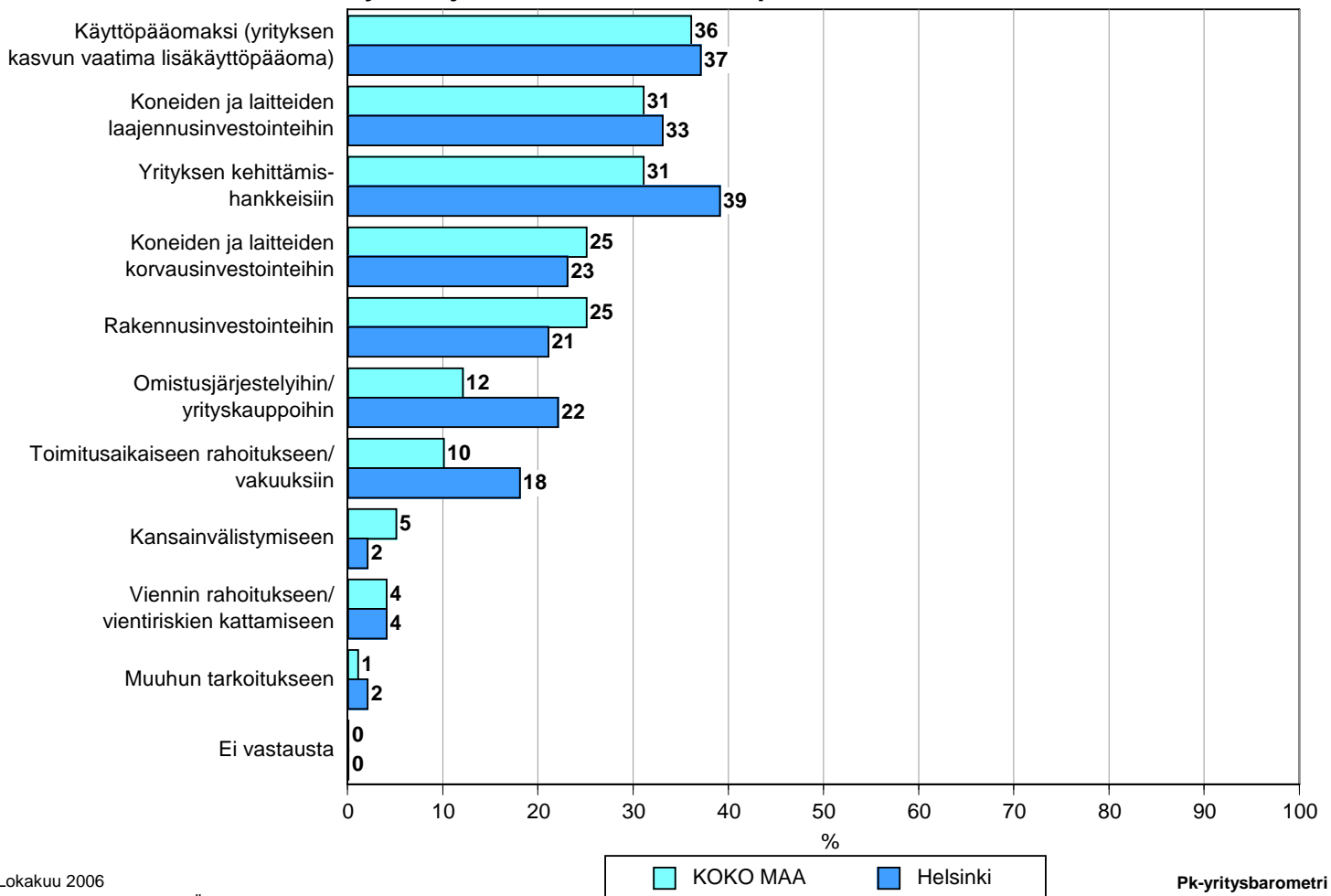
10. YRITTÄJYYSILMAPIIRI



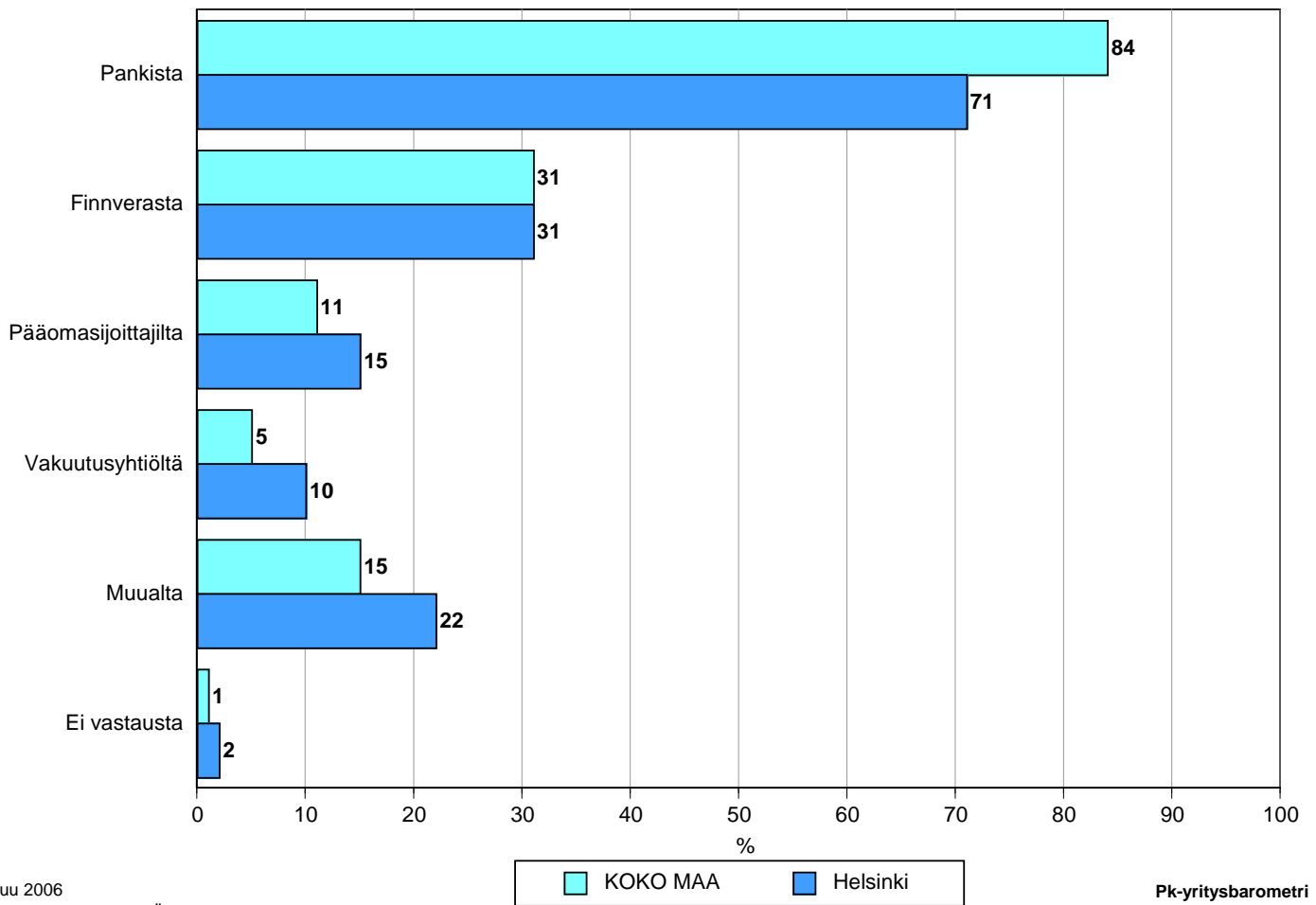
11 Pk-yritysten rahoitus

Helsingissä toimivista pk-yrityksistä 20 prosenttia aikoo ottaa ulkopuolista rahoitusta seuraavan vuoden aikana. Koko maan pk-yritysten keskuudessa ulkopuolista rahoitusta aikoo hankkia 23 prosenttia. Useimmiten alueen yritykset aikovat hankkia rahoitusta yrityksen kehittämishankkeisiin, kasvun vaatimaksi käyttöpääomaksi sekä kone- ja laitelajennusinvestointeihin. Helsingin pk-yritykset aikovat hankkia ulkoista rahoitusta useimmiten pankista (71 %) tai Finnverasta (31 %). Pääomasijoittajilta rahoitusta aikoo hakea 15 prosenttia alueen yrityksistä.

11. MIHIN KÄYTTÖTARKOITUKSEEN AIKOO OTTAA ULKOPUOLISTA RAHOITUSTA - Yritykset, jotka aikovat ottaa ulkopuolista rahoitusta -



12. MISTÄ AIKOO HAKEA RAHOITUSTA - Yritykset, jotka aikovat ottaa ulkopuolista rahoitusta -



Lokakuu 2006
Alkuperätunniste 4481/JKÄ/VH/ss/jso

Pk-yritysbarometri
Syksy 2006

12 Yrityspalveluorganisaatioiden toiminta

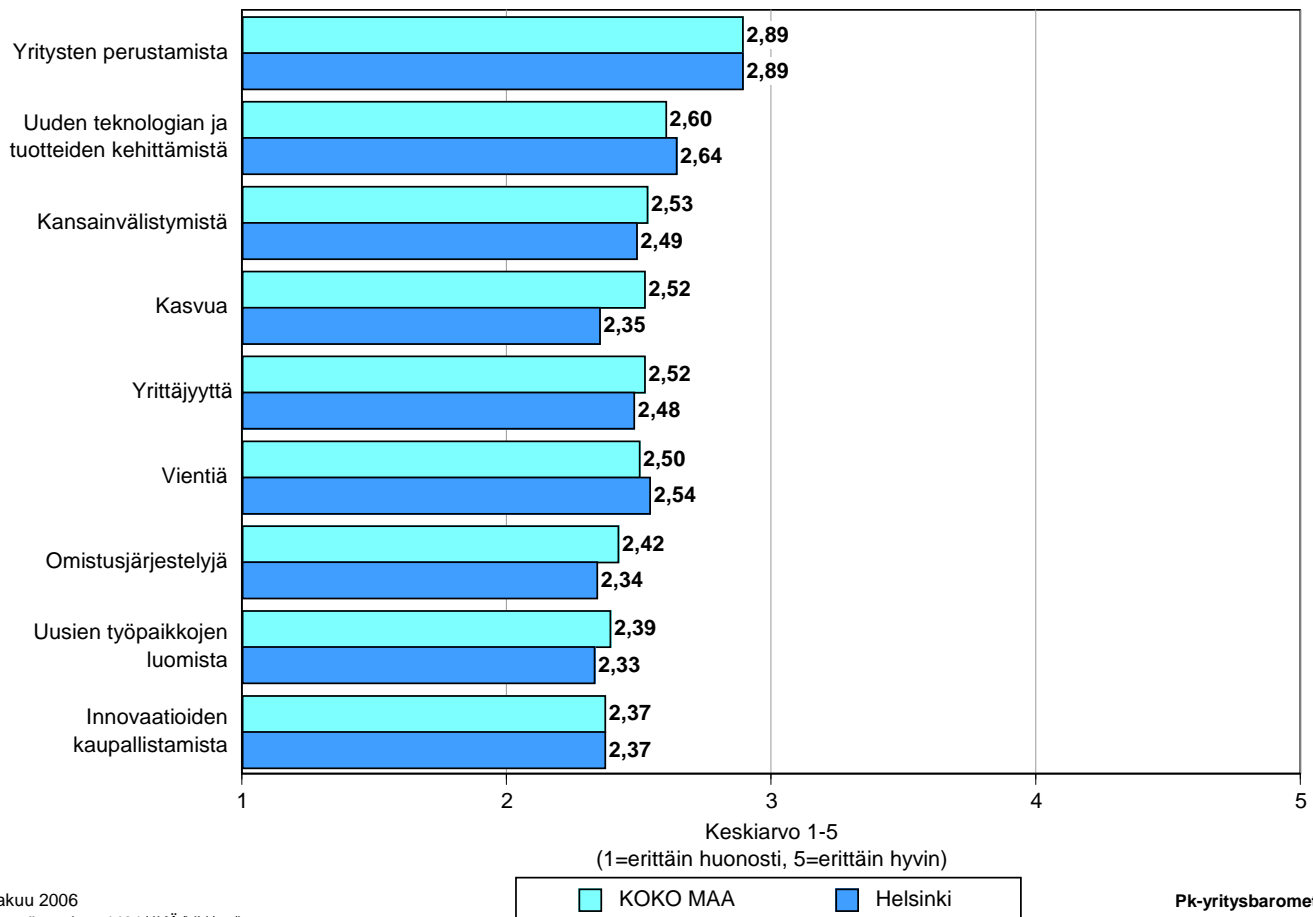
Syksyn 2006 Pk-yritysbarometrin erityisteemana ovat julkiset yrityspalvelut. Yrittäjien arvioitavaksi nimettiin Finnvera, Finpro, kasvuyrityspalvelu, seudulliset yrityspalvelupisteet, TE-keskus, Tekes, uusyrityskeskus ja YritysSuomi-portaali. Vastaajilta kysyttiin yleisesti palveluiden tuntemuksesta, käytöstä ja hyödyllisyydestä. Lisäksi palveluita käyttäneitä pyydettiin arvioimaan käyttämiään palveluita tarkemmin palveluasenteen, asiantuntemuksen ja hyödyllisyyden kannalta.

12.1 Tietoisuus ja hyödyllisyys

Pk-yritysten keskuudessa kokonaisuutena julkiset yrityspalvelut tunnetaan varsin heikosti. Erityisesti näin näyttäisi olevan seudullisten yrityspalvelupisteiden, YritysSuomi-portaalin ja kasvuyrityspalvelun osalta. Finnveran toimintaa arvioi Helsingin pk-yrityksistä tuntevansa erittäin tai melko hyvin 23 prosenttia ja TE-keskusten 15 prosenttia. Koko maan osalta vastaavat luvut ovat Finnveran osalta 30 prosenttia ja TE-keskusten 22 prosenttia vastanneista. Tekesin tuntee Helsingin alueella 14 prosenttia hyvin tai erittäin hyvin ja koko maassa vastaava luku 13 prosenttia.

Julkisten yrityspalveluiden koetaan Helsingin alueella ja myös koko maassa olleen hyödyksi erityisesti yritysten perustamisessa. Seuraavaksi eniten Helsingissä arvioidaan palveluista olleen apua uuden teknologian ja tuotteiden kehittämisessä sekä viennin edistämiseksi. Vähiten julkisten yrityspalveluiden koetaan edistäneen uusien työpaikkojen luomista, omistusjärjestelyjä ja kasvua.

15. KUINKA HYVIN JULKISET YRITYSPALVELUORGANISAATIOIT OVAT KYENNEET PARANTAMAAN YRITYSTEN TOIMINTAEDELLYTYKSIÄ YLEENSÄ



12.2 Käyttö ja arviot

Pk-yritykset ovat käyttäneet eniten hyväksi Tekesin (Helsinki 10 %; koko maa 36 % yrityksistä) ja Finnveran palveluita (Helsinki 18 %; koko maa 32 %). TE-keskuksen palveluita on hyödyntänyt 10 prosenttia Helsingin pk-yrityksistä ja 12 prosenttia koko maan yrityksistä. Uusimpia palveluita, kasvuyrityspalvelua ja YritysSuomi-portaalia, on käyttänyt vasta vajaa pari prosenttia yrityksistä.

Palveluita käyttäneet vastaajat Helsingin alueella antavat parhaimmat arviot palveluasenteesta Tekesille ja Uusyrityskeskukseksi. Kaikki palveluorganisaatiot pääsevät arvioissa yli arvosanan kolme. Koko maan tasolla Finnvera arvioidaan parhaimmaksi palveluasenteen osalta.

Taulukko 8: Millaisen kokonaisarvion annatte palveluasenteesta?

Keskiarvo (asteikko 1-5) (*HUOM! Palveluita, joiden kohdalla vastaajamäärä on jäänyt alle kymmeneen, ei huomioida.)

	KOKO MAA	Helsinki
	Ka	Ka
Finnvera Oyj	3,9	3,7
Tekes	3,6	3,9
TE-keskus	3,5	3,5
Finpro	3,4	3,3
YritysSuomi.fi portaali	3,4	3,3
Uusyrityskeskus	3,7	3,9
Seudullinen yrityspalvelupiste	3,5	*
Kasvuyrityspalvelu	3,3	*

Arviot asiantuntemuksesta ovat Helsingin ja myös koko maan alueella käytännössä yhtä myönteiset. Parhaimmat arviot asiantuntemuksesta alueella ja myös koko maassa annetaan Tekesille ja Finnveralle. Helsingissä myös Uusyrityskeskus sai yhtä korkean arvosanan asiantuntemuksesta.

Taulukko 9: Millaisen kokonaisarvion annatte asiantuntemuksesta?

Keskiarvo (asteikko 1-5) (*HUOM! Palveluita, joiden kohdalla vastaajamäärä on jäänyt alle kymmeneen, ei huomioida.)

	KOKO MAA	Helsinki
	Ka	Ka
Finnvera Oyj	3,9	3,8
Tekes	3,6	3,8
TE-keskus	3,5	3,5
Finpro	3,4	3,2
YritysSuomi.fi portaali	3,5	3,4
Uusyrityskeskus	3,6	3,8
Seudullinen yrityspalvelupiste	3,3	*
Kasvuyrityspalvelu	3,4	*

Palveluiden käyttäjiltä kysyttiin vielä, kuinka hyvin palvelut ovat pystyneet edistämään yrityksen toimintaa. Myös tältä osin ovat Tekes ja Finnvera kärjessä. Koko maan osalta Finnvera nousee kärkeen.

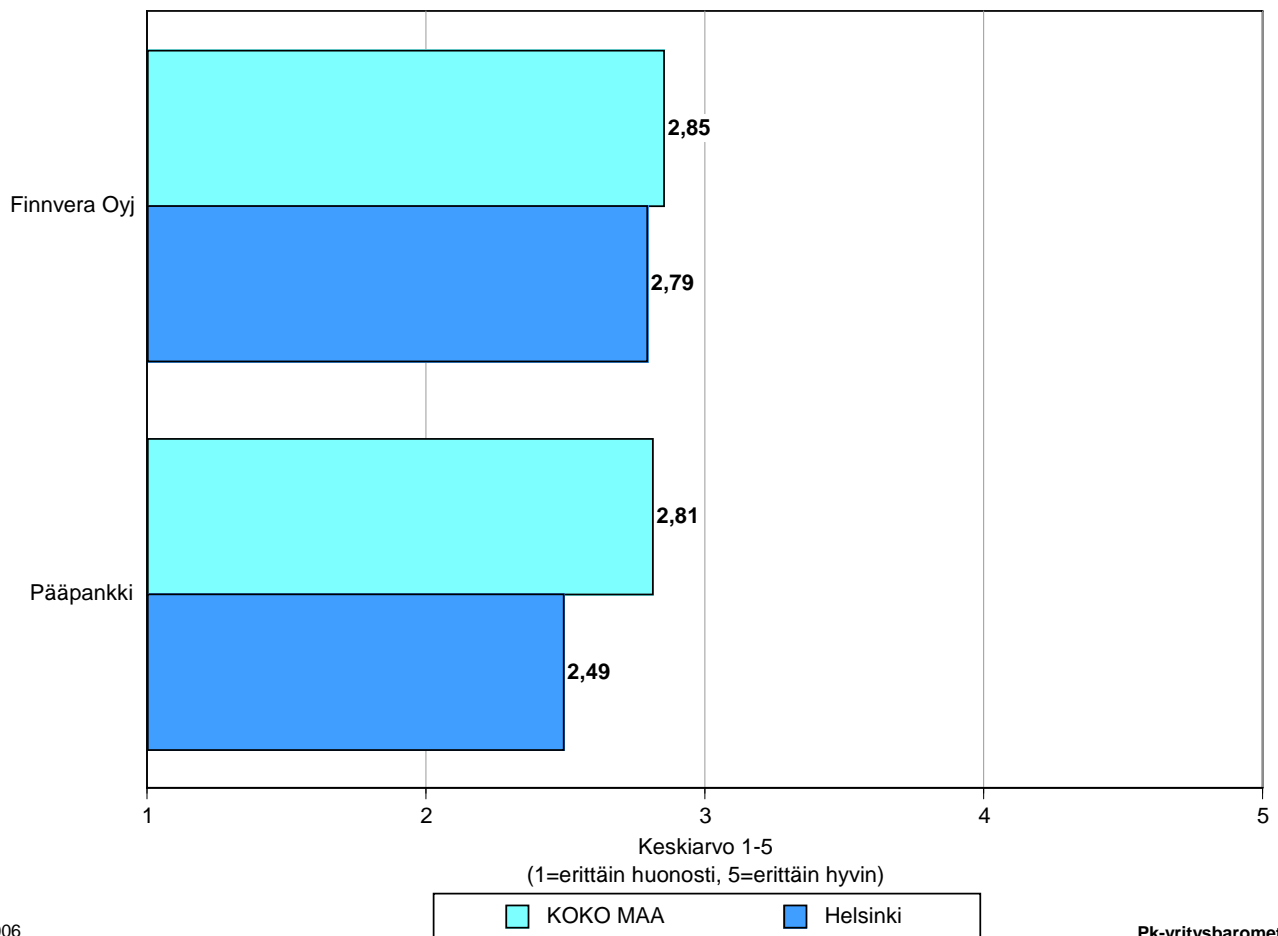
Taulukko 10: Kuinka hyvin käyttämänne palvelu pystyi edistämään yrityksenne toimintaa? Keskiarvo (asteikko 1-5) (*HUOM! Palveluita, joiden kohdalla vastaajamäärä on jäänyt alle kymmeneen, ei huomioida.)

	KOKO MAA	Helsinki
	Ka	Ka
Finnvera Oyj	3,9	3,6
Tekes	3,5	3,8
TE-keskus	3,3	3,1
Finpro	3,0	2,7
YritysSuomi.fi portaali	2,9	2,8
Uusyrityskeskus	3,2	3,3
Seudullinen yrityspalvelupiste	3,1	*
Kasvuyrityspalvelu	3,1	*

12.3 Riskinotto

Vastaajilta kysyttiin myös kuinka hyvin rahoittajat heidän mielestään ottavat riskiä. Helsingin alueen vastaajista noin yksi kymmenestä on sitä mieltä, että Finnveran riskinottokyky on hyvällä tai erittäin hyvällä tasolla. Pääpankkinsa riskinottoyvyn arvioi hyväksi tai erittäin hyväksi myös noin yksi kymmenestä. Riskinotosta annetut arvosanat jäivät sekä Finnveran että pääpankin kohdalla alle kolmen. Helsingin alueella pääpankin riskinottokyky arvioidaan selvästi Finnveraa heikommaksi.

16. KUINKA HYVIN RAHOITTAJAT OTTAVAT RISKIÄ





PÄÄKONTTORIT

HELSINKI

Eteläesplanadi 8 • PL 1010, 00101 Helsinki

Faksi 020 460 7220

KUOPIO

Haapaniemenkatu 40 • PL 1127, 70111 Kuopio

Faksi 020 460 3240

Finnvera Oyj • valtakunnallinen vaihde 020 460 11

www.finnvera.fi

ALUEKONTTORIT

HELSINKI (PÄÄKAUPUNKISEUTU)

Eteläesplanadi 8 • PL 249, 00101 Helsinki

Faksi 020 460 3401

UUSIMAA

Eteläesplanadi 8 • PL 1010, 00101 Helsinki

Faksi 020 460 7110

JOENSUU

Torikatu 9 A, 80100 Joensuu

Faksi 020 460 2163

JYVÄSKYLÄ

Sepänkatu 4, 40100 Jyväskylä

Faksi 020 460 2299

KAJAANI

Kauppakatu 1, 87100 Kajaani

Faksi 020 460 3899

KUOPIO

Haapaniemenkatu 40 • PL 1127, 70111 Kuopio

Faksi 020 460 3330

LAHTI

Laiturikatu 2, 15140 Lahti

Faksi 020 460 2249

LAPPEENRANTA

Snellmaninkatu 10, 53100 Lappeenranta

Faksi 020 460 2149

MIKKELI

Linnankatu 5, 50100 Mikkeli

Faksi 020 460 3690

OULU

Asemakatu 37, 90100 Oulu

Faksi 020 460 3944

PORI

Valtakatu 6, 28100 Pori

Faksi 020 460 2349

ROVANIEMI

Maakuntakatu 10 • PL 8151, 96101 Rovaniemi

Faksi 020 460 2099

SEINÄJOKI

Kauppatori 1 - 3, 60100 Seinäjoki

Faksi 020 460 2399

TAMPERE

Hämeenkatu 9 • PL 559, 33101 Tampere

Faksi 020 460 3711

TURKU

Eerikinkatu 2, 20100 Turku

Faksi 020 460 3649

VAASA

Pitkätatu 55, 65100 Vaasa

Faksi 020 460 3849

EDUSTUSTOT ULKOMAILLA

PIETARI

Postiosoite

PL 95, 53501 Lappeenranta

Puhelin +7 812 332 0830

Faksi +7 812 332 0831



Mannerheimintie 76 A
PL 999, 00101 Helsinki
Puhelin (09) 229 221, faksi (09) 2292 2980
www.yrittajat.fi

ETELÄ-KARJALAN YRITTÄJÄT RY
Snellmaninkatu 10, 53100 Lappeenranta
p. (05) 610 0200, f. (05) 610 0220
www.yrittajat.fi/etelakarjala

ETELÄ-POHJANMAAN YRITTÄJÄT RY
Alvar Aallon katu 3, 60100 Seinäjoki
p. (06) 420 5000, f. (06) 420 5001
www.yrittajat.fi/etelapohjanmaa

ETELÄ-SAVON YRITTÄJÄT RY
Linnankatu 5 • PL 204, 50101 Mikkeli
p. (015) 151 684, f. (015) 760 0950
www.yrittajat.fi/etelasavo

HELSINGIN YRITTÄJÄT
Kellosilta 2 D, 2. krs. 00520 Helsinki
p. (09) 612 6230, f. (09) 622 3385
www.yrittajat.fi/helsinki

HÄMEEN YRITTÄJÄT RY
Sibeliuksenkatu 11 A, 13100 Hämeenlinna
p. (03) 682 1153, f. (03) 682 1561
www.yrittajat.fi/hame

KAINUUN YRITTÄJÄT RY
Kauppakatu 26 A, 87100 Kajaani
p. (08) 613 0931, f. (08) 613 0934
www.yrittajat.fi/kainuu

KESKI-POHJANMAAN YRITTÄJÄT RY
Ristirannankatu 1, 67100 Kokkola
p. (06) 831 5292, f. (06) 822 3760
www.yrittajat.fi/keskipohjanmaa

KESKI-SUOMEN YRITTÄJÄT RY
Sepänkatu 4, 40100 Jyväskylä
p. 010 425 9203, f. 010 425 9210
www.yrittajat.fi/keskisuomi

KYMEN YRITTÄJÄT RY
Käsityöläiskatu 4, 45100 Kouvola
p. (05) 535 4313, f. (05) 535 4315
www.yrittajat.fi/kymi

LAPIN YRITTÄJÄT RY
Maakuntakatu 16, 96200 Rovaniemi
p. (016) 420 0600, f. (016) 420 0630
www.yrittajat.fi/lappi

LÄNSIPOHJAN YRITTÄJÄT RY
Valtakatu 5, 94100 Kemi
p. (016) 221 701, f. (016) 221 713
www.yrittajat.fi/lansipohja

PIRKANMAAN YRITTÄJÄT RY
Kehräsaari B-rappu • PL 7, 33201 Tampere
p. (03) 251 6500, f. (03) 251 6516
www.yrittajat.fi/pirkanmaa

POHJOIS-KARJALAN YRITTÄJÄT RY
Kauppakatu 17 B, 80100 Joensuu
p. (013) 221 311, f. (013) 127 678
www.yrittajat.fi/pohjoiskarjala

POHJOIS-POHJANMAAN YRITTÄJÄT RY
Uusikatu 64 A 2. krs., 90100 Oulu
p. (08) 311 4677, f. (08) 371 227
www.ppy.net

PÄIJÄT-HÄMEEN YRITTÄJÄT RY
Rautatienkatu 20 B 4, 15110 Lahti
p. (03) 782 9866, f. (03) 782 1718
www.yrittajat.fi/paijathame

PÄÄKAUPUNKISEUDUN YRITTÄJÄT RY
Tapiolan keskustorni 8. krs, 02100 Espoo
p. (09) 455 4525, f. (09) 467 655
www.espoonyrittajat.fi, www.yrittajat.fi/vantaa
www.kauniaistenyrittajat.fi

RANNIKKO-POHJANMAAN YRITTÄJÄT RY -
KUST-ÖSTERBOTTENS FÖRETAGARE RF
Hietasaarenkatu 6, 65100 Vaasa
p. (06) 356 0800, f. (06) 356 0815
www.yrittajat.fi/rannikkopohjanmaa

SATAKUNNAN YRITTÄJÄT RY
Isolinnankatu 24 • PL 45, 28101 Pori
p. (02) 634 9900, f. (02) 634 9901
www.yrittajat.fi/satakunta

SAVON YRITTÄJÄT RY
Haapaniemenkatu 40, 70110 Kuopio
p. (017) 368 0500, f. (017) 368 0506
www.yrittajat.fi/savo

UUDENMAAN YRITTÄJÄT - NYLANDS FÖRETAGARE RY
Rantakatu 1, 2. krs, 04400 Järvenpää
p. (09) 274 5420, f. (09) 622 3381
www.yrittajat.fi/uusimaa

VARSINAIS-SUOMEN YRITTÄJÄT RY
Brahenskatu 20, 20100 Turku
p. (02) 275 7100, f. (02) 232 8272
www.yrittajat.fi/varsinaissuomi



Helsingin Yrittäjät

Kellosilta 2 D, 2. krs, 00520 Helsinki
Puhelin (09) 612 6230
Faksi (09) 622 3385
www.yrittajat.fi/helsinki



Suomen Yrittäjät

Mannerheimintie 76 A
PL 999, 00101 Helsinki
Puhelin (09) 229 221
Faksi (09) 2292 2980
toimisto@yrittajat.fi
www.yrittajat.fi



FINNVERA

Helsinki
Eteläesplanadi 8
PL 249, 00101 Helsinki
Faksi 020 460 3401

Finnvera Oyj
Valtakunnallinen vaihde: 020 460 11
www.finnvera.fi
Helsinki
Eteläesplanadi 8
PL 1010, 00101 Helsinki
Faksi 020 460 7220
Kuopio
Haapaniemenkatu 40
PL 1127, 70111 Kuopio
Faksi 020 460 3240