

2009

TUTKIMUKSET



**PK-YRITYSBAROMETRI, KEVÄT 2009**

Alueraportti, Helsinki

## Esipuhe

Suomen Yrittäjät ja Finnvera Oyj tekevät yhteistyössä pientä ja keskisuurta yritystoimintaa kuvaavan Pk-yritysbarometrin kaksi kertaa vuodessa sekä valtakunnallisena raporttina että alueellisina raportteina. Valtakunnallisessa raportissa tuloksia käsitellään koko pk-sektorin näkökulmasta sekä toimialoittain teollisuuteen, rakentamiseen, kauppaan ja palveluihin jaoteltuna. Alueraporteissa kehitystä verrataan erityisesti kyseisen alueen yritysten ja koko maan välillä.

Kevään 2009 Pk-yritysbarometri perustuu 3850 pk-yrityksen vastauksiin. Se kuvaa siten kattavasti pk-yritysten käsityksiä taloudellisen toimintaympäristön muutoksista ja yritysten toimintaan ja kehitysnäkymiin vaikuttavista tekijöistä. Barometrin kyky ennakoita talouden suhdannekäänteitä on ollut varsin hyvä.

Tässä raportissa tarkastellaan pk-yritysten suhdanneodotuksia lähimmän 12 kuukauden aikana sekä yleistä elinkeinoilmastoa. Lisäksi tarkastellaan yritysten rahoitustilannetta, kasvuhakuisuutta sekä yritysten kehittämistarpeita ja -esteitä.

Erityisesti yritysten luottomarkkinoiden toimivuuteen kohdistuu nyt suurta mielenkiintoa. Kuinka kansainvälisen rahoituskriisin kääntymisen talouden syväksi taantumaksi vaikuttaa suomalaiseen yritystoimintaan? Tämä barometri osoittaa, että vaikutukset koskevat koko yrityskenttää, mutta erot toimialoittain ovat edelleen suuria.

Helsingissä 12.3.2009

Jussi Järventaus  
toimitusjohtaja  
Suomen Yrittäjät

Pauli Heikkilä  
toimitusjohtaja  
Finnvera Oyj



## SISÄLTÖ

TIIVISTELMÄ .....	3
JOHDANTO.....	4
AINEISTO.....	5
1 Helsingin ja koko maan yritykset .....	7
2 Yritykset ja työllisyys.....	8
3 Pk-yritysten suhdannenäkymät .....	9
3.1 Yleiset suhdannenäkymät .....	9
3.2 Suhdannenäkymät osatekijöittäin .....	10
4 Pk-yritysten kehittämistarpeet .....	11
5 Pk-yritysten kehittämisen pahimmat esteet .....	12
6 Pk-yritysten työllistämisen esteet .....	15
7 Sopeuttamistoimet suhdannetilanteen vuoksi .....	16
8 Elinkeinoilmasto .....	17
9 Pk-yritysten kasvuhakuisuus .....	19
10 Sukupolven- tai omistajanvaihdokset .....	20
11 Yrittäjyysilmapiiri.....	21
12 Pk-yritysten rahoitus.....	22

Finnveran yhteystiedot

Suomen Yrittäjien yhteystiedot

## TIIVISTELMÄ

**Suhdannenäkymät.** Pk-yritykset odottavat suhdanteiden heikkenevän lähimmän vuoden aikana Helsingissä ja koko maassa oman yrityksen kannalta. Helsingissä toimivista pk-yrityksistä nyt 13 prosenttia ennakoii suhdannenäkymien lähimmän vuoden aikana paranevan ja 39 prosenttia yrityksistä ennakoii suhdanteiden heikkenevän. Alueen pk-yritysten yleiset suhdannenäkymät ovat samalla tasolla kuin koko maan pk-yrityksillä keskimäärin. Syksyn 2008 tilanteeseen verrattuna ovat Helsingissä ja koko maassa toimivien pk-yritysten suhdannenäkymät lähimmän vuoden aikana laskeneet selkeästi. Helsingin kohdalla lasku on ollut koko maata selkeämpää.

Koko maan ja Helsingin pk-yritysten suhdannenäkymät ovat seuraavan vuoden kuluttua lähes kaikkien osatekijöiden nyt negatiivisia. Helsingissä toimivien pk-yritysten suhdannenäkymät ovat kuitenkin keskimääräistä paremmat lähes kaikkien osatekijöiden kohdalla.

Helsingissä toimivat pk-yritykset odottavat nyt työllisyyden pienenevän seuraavan vuoden aikana. Henkilökunnan määrän suhdannenäkymiä kuvaava saldoluku on alueella kuitenkin suurempi kuin koko maassa keskimäärin. Henkilökunnan määrän suhdannenäkymät ovat Helsingissä ja koko maassa matalammalla tasolla kuin syksyllä 2008.

Koko maan pk-yrityksistä 26 prosenttia ja alueella 28 prosenttia on jo sopeuttanut toimintaansa suhdannetilanteen vuoksi. Lisäksi sekä koko maassa että alueella viidesosa suunnittelee toimintansa sopeuttamista.

**Kehittämisen esteet.** Helsingissä pk-yritysten kehittämisen pahimpia esteitä ovat edelleen yleiseen suhdanteeseen / maailmantilanteeseen sekä resursseihin liittyvät tekijät. Rahoitukseen liittyvät tekijät ovat kehittämisen pahimpana esteenä 10 prosentilla Helsingin pk-yrityksistä.

**Työllistämisen esteet.** Helsingin pk-yrityksillä työllistämisen suurimmat esteet ovat kysynnän riittämättömyys ja työvoiman saatavuus. Työvoiman saatavuutta pitää niistä alueen pk-yrityksistä, joilla on tarve työllistää työllistämisen suurimpana esteenä joka viides ja kysynnän riittämättömyyttä tai epävakautta neljä kymmenestä. Nämä tekijät koettiin suurimmiksi esteiksi myös koko maan tasolla. 26 prosentilla Helsingin pk-yrityksistä ja 32 prosentilla koko maan pk-yrityksistä ei ole tarvetta työllistää.

**Rahoitus.** Helsingin alueen yrityksistä 33 prosenttia oli ottanut ulkopuolista rahoitusta viimeisten 12 kuukauden aikana, kun taas koko maassa näin oli tehnyt 31 prosenttia.

Joka neljäs alueella ja koko maassa toimivista pk-yrityksistä aikoo ottaa ulkopuolista rahoitusta seuraavan vuoden aikana. Tärkeimpänä käyttötarkoituksena rahoitukselle pidetään alueella edelleen rahoituksen ottamista käyttöpääomaksi. Helsingin pk-yritykset aikovat hankkia ulkoista rahoitusta useimmiten pankista (72 %) tai Finnverasta (32 %). Rahoitusyhtiöistä rahoitusta aikoo hakea 20 prosenttia rahoitusta hakevista alueen yrityksistä.

Yhteensä 61 prosenttia koko maata ja 62 prosenttia aluetta edustavista pk-yrityksistä (vastaajat jotka kokevat, että vakuusvaatimukset ovat kiristyneet, rahoituksen yleinen saatavuus heikentynyt ja vientisaatavien vakuuttaminen vaikeutunut) kokee että rahoituksen saatavuus tai vakuusvaatimusten kiristyminen on vaikeuttanut yrityksen toimintaa joko hieman tai merkittävästi. Suurin osa näistä vastaajista sekä koko maan että alueen pk-yritysten osalta kokee, että toiminnan vaikeutuminen kohdistuu yrityksen kasvuun ja kehittämiseen sekä maksuvalmiuteen.

Suurin osa koko maan (51 %) ja alueen (43 %) pk-yrityksistä ei olisi halukas käyttämään rahoituspohjan vahvistamisessa pääomasijoittajia.

## JOHDANTO

Tässä pk-yritysten näkymiä käsittelevässä tutkimuksessa on selvitetty suomalaisten pk-yritysten (alle 250 henkeä työllistävien yritysten) mielikuvia yleisestä suhdannekehityksestä ja oman yrityksen taloudellisesta kehityksestä. Lisäksi on tiedusteltu mm. yrityksen kehittämiseen, kasvuun, työllistämiseen ja rahoittamiseen liittyvistä rakenteellisista tekijöistä.

Tutkimuksen kohderyhmänä ovat suomalaiset pk-yritykset. Otantalähteenä on käytetty Tilastokeskuksen toimialaluokitusta TOL 2002 sekä Fonecta ProFinder -yritysrekisteriä, josta otanta on tehty kiintiöidyllä satunnaisotannalla. Otoksessa on kiintiöity yritysten toimiala, kokoluokka ja sijainti. Vastaaajajoukko on 3850 kohderyhmän vaatimukset täyttävää yritystä.

Tutkimusaineisto on kerätty internet- ja puhelinkyselyinä tammikuussa 2009. Raportin luvussa "Aineisto" on esitetty taustatietojakaumat alueen haastatelluista yrityksistä. Tutkimuksen on tehnyt Innolink Research Oy Suomen Yrittäjien ja Finnvera Oyj:n toimeksiannosta.

Tutkimusprojektista ovat vastanneet Innolink Research Oy:ssä tutkimusjohtaja Mikko Kesä, viestintäpäällikkö Etta Partanen ja tutkimuspäällikkö Katri Ahtiainen sekä Suomen Yrittäjissä ekonomisti Harri Hietala ja Finnvera Oyj:ssä apulaisjohtaja Tuomo Holopainen.

1) Raportin alueelliset viittaukset tarkoittavat pääsääntöisesti sivulla 6 olevan kartan mukaista aluejakoa. Uudellamaalla ja Itä-Uudellamaalla maakuntajaosta on poikettu (Helsinki, muu Pääkaupunkiseutu ja muu Uusimaa).

2) Helsingin, Pääkaupunkiseudun ja Uudenmaan aikasarjoissa ja kuvioissa olevat luvut ovat vuoden 1999 syksyyn asti koko Uudenmaan alueen lukuja. Pohjanmaan raportissa luvut ovat vuoden 2006 syksyyn asti Etelä-Pohjanmaan ja Pohjanmaan rannikon yhteisiä lukuja.

3) Tutkimustuloksissa esiintyy muutamissa kohdissa käsite 'saldoluku'. Se kuvaa kyseisten kysymysten kohdalla positiivisista ja negatiivisista vastauksista laskettua prosenttilukujen erotusta.

**Esimerkiksi:** Pk-yritysten yleiset suhdannenäkymät seuraavan vuoden aikana

paranee 39 %, huononee 9 % ⇒ **saldoluku = + 30 %**

**AINEISTO**

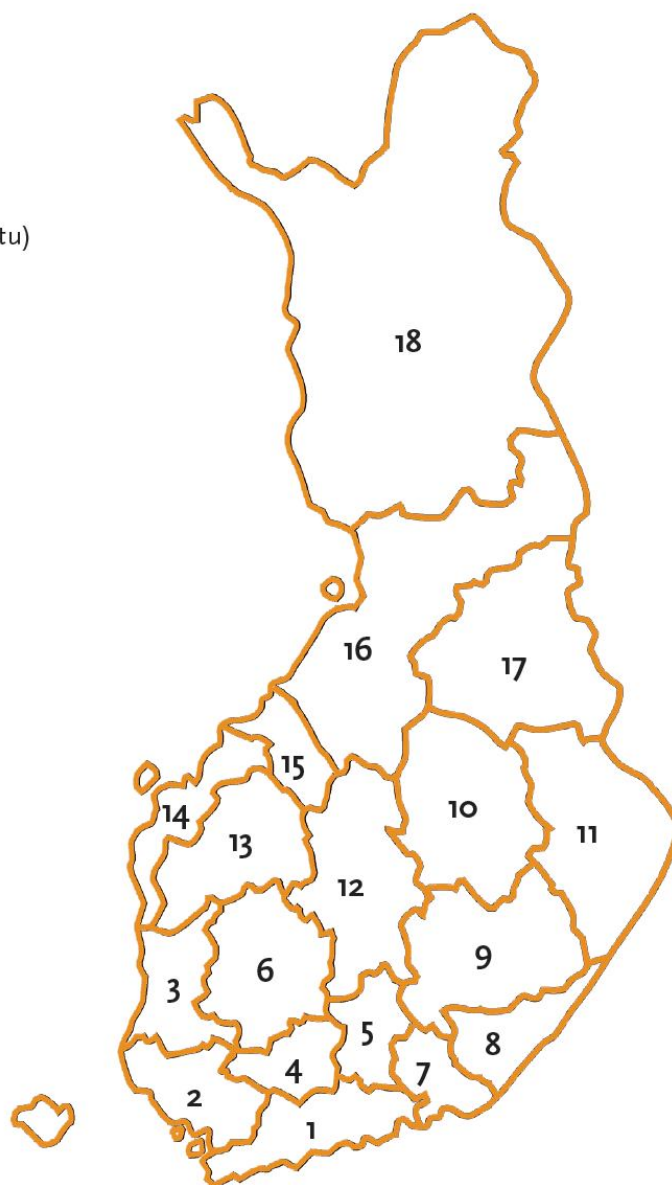
Seuraavassa taulukossa on esitetty painottamattomat taustatietojakaumat haastatelluista yrityksistä. Tutkimustuloksissa aineisto on painotettu vastaamaan yritysten todellista toimiala- ja aluejakaumaa. Painotettua otoskokoa käytetään laskentaperusteena, koska tällöin otoksen perusteella lasketut tulokset voidaan yleistää koskemaan koko tutkimuskohteena olevaa pk-sektoria.

**TAUSTATIETOJA ALUEELTA HAASTATELLUISTA YRITYKSISTÄ:****PK-YRITYSBAROMETRI 1/2009**  
- Aineiston rakenne -

		n=	%
ALUE	HELSINKI	510	11
PÄÄTOIMIALA	Teollisuus (TOL: D)	57	11
	Rakentaminen (TOL: F)	32	6
	Kauppa (TOL: G)	133	26
	Palvelut (TOL:H, I, K, O)	288	57
HENKILÖKUNNAN MÄÄRÄ	Alle 5 henkilöä	182	36
	5 - 9 henkilöä	109	21
	10 - 19 henkilöä	86	17
	20 - 49 henkilöä	74	15
	50+ henkilöä	58	11
LIIKEVAIHTO VUONNA 2008	Alle 0,20 milj. euroa	90	18
	0,20 - 0,49 milj. euroa	77	15
	0,50 - 1,49 milj. euroa	125	25
	1,50+ milj. euroa	217	43
	Ei vastausta	1	0
YRITYKSEN KASVUHAKUISUUS	Voimakkaasti kasvuhakuinen	62	12
	Kasvaa mahdollisuuksien mukaan	185	37
	Pyrkii säilyttämään asemansa	182	36
	Ei kasvutavoitetta	70	14
	Toiminta loppuu seuraavan vuoden aikana	5	1
YRITYKSELLÄ VIENTITOIMINTAA	Ei	315	63
	Kyllä, vie itse suoraan	132	26
	Kyllä, tuotteita viedä osana toisen yrityksen tuotekokonaisuutta	77	15
YRITYKSEN PERUSTAMISVUOSI	- 1997	389	76
	1998 - 2002	65	13
	2003.....	56	11
VASTAAJAN ASEMA	Yrittäjä	350	69
	Palkattu toimitusjohtaja	143	28
	Muut	16	3

## Pk-yritysbarometrin aluejako

1. Uusimaa, erilliset raportit:
  - Helsinki
  - Pääkaupunkiseutu (pl. Helsinki)
  - Uusimaa (pl. Helsinki ja Pääkaupunkiseutu)
2. Varsinais-Suomi
3. Satakunta
4. Kanta-Häme
5. Päijät-Häme
6. Pirkanmaa
7. Kymenlaakso
8. Etelä-Karjala
9. Etelä-Savo
10. Pohjois-Savo
11. Pohjois-Karjala
12. Keski-Suomi
13. Etelä-Pohjanmaa
14. Pohjanmaa
15. Keski-Pohjanmaa
16. Pohjois-Pohjanmaa
17. Kainuu
18. Lappi

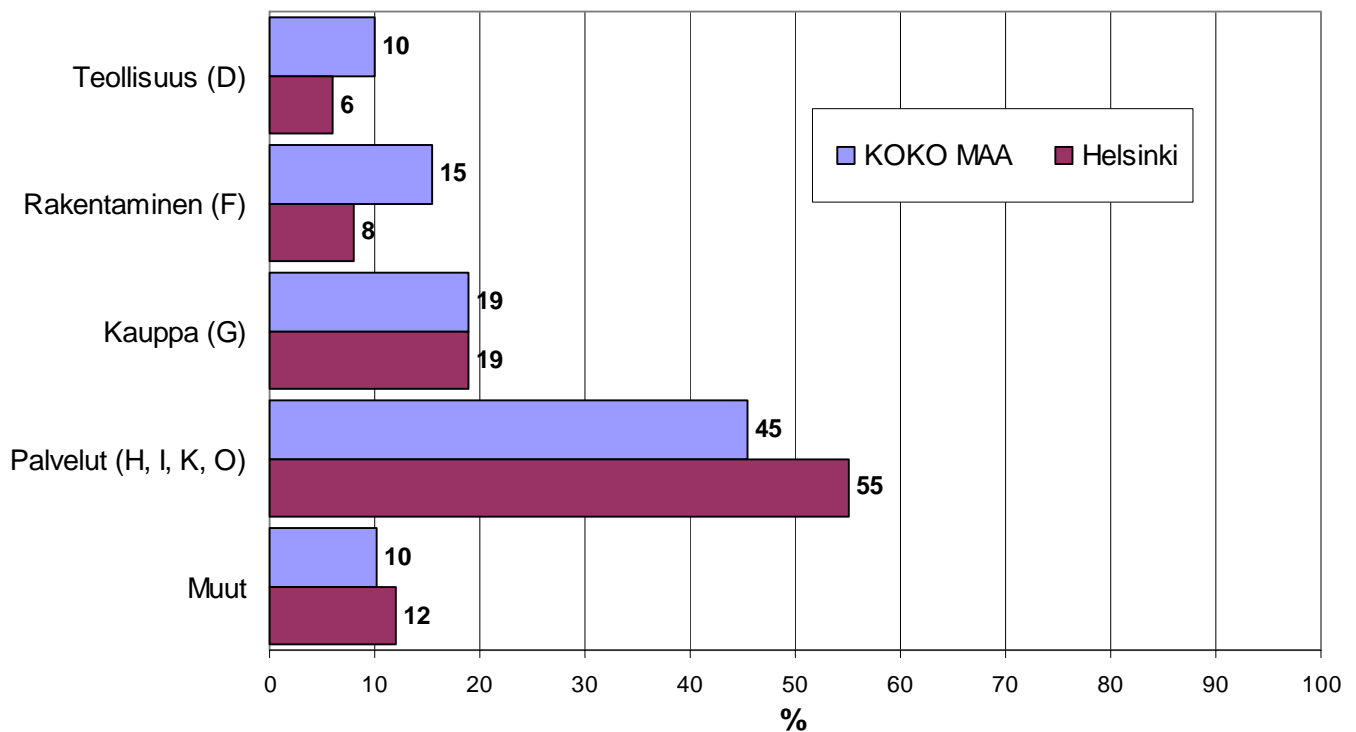


# Tutkimustulokset

## 1 Helsingin ja koko maan yritykset

Suomessa oli 252 658 yritystä vuonna 2007.<sup>1</sup> Näistä yrityksistä noin 42 545 toimi Helsingissä. Helsingissä on palvelualojen yrityksiä suhteellisesti selvästi enemmän ja teollisuuden sekä rakennusalan yrityksiä suhteellisesti vähemmän kuin koko maassa keskimäärin<sup>2</sup>.

### 1. YRITYSTEN OSUUDET ERI TOIMIALOILLA



Toimialan nimen jäljessä on suluisissa Tilastokeskuksen toimialaluokituksen (TOL 2002) mukainen toimialanumero.

<sup>1</sup> Lähde: Tilastokeskus: Yritys- ja toimipaikkarekisteri

<sup>2</sup> Lähde: Helsingin kaupungin tietokeskus



## 2 Yritykset ja työllisyys

Uudenmaan maakunnassa työskenteli vuonna 2008 yhteensä noin 752 000 työntekijää<sup>3</sup>. Työttömyysaste oli vuonna 2008 Tilastokeskuksen työvoimatiedustelun mukaan koko maassa 6,4 % ja Uudellamaalla 4,9 % (Helsingin työttömyysaste ei käytettävissä).

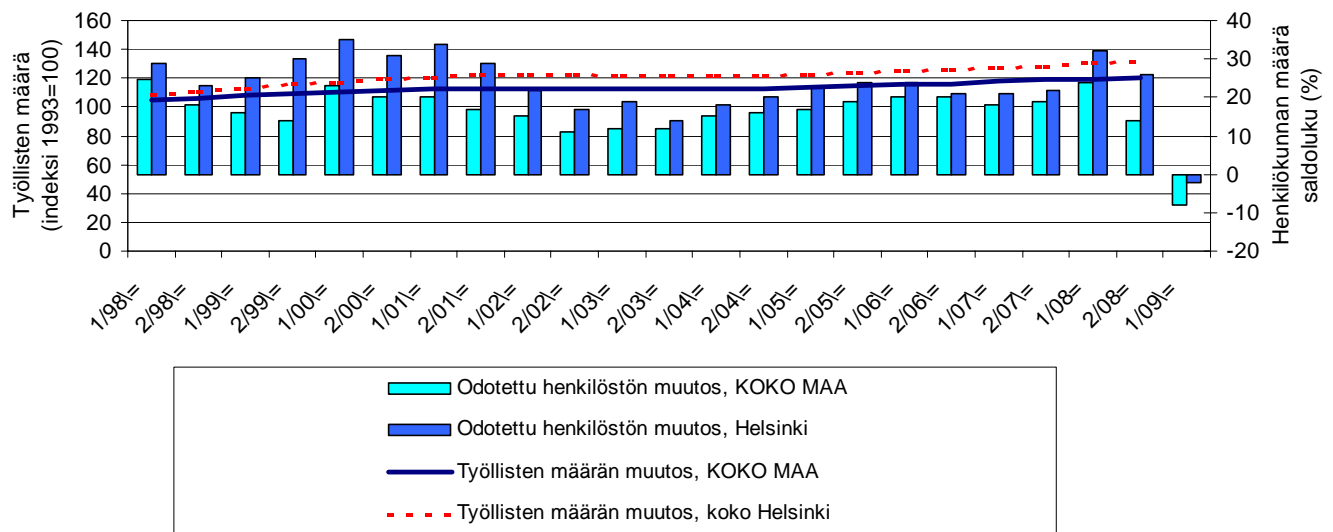
Taulukko 2: Pk-yritysten suhdannenäkymät henkilökunnan määrän osalta seuraavan vuoden kuluttua.

	Suurempi %	Yhtä suuri %	Pienempi %	Saldoluku %
<b>KOKO MAA</b>	10	71	18	<b>-8</b>
<b>Helsinki</b>	16	67	18	<b>-2</b>

Helsingissä toimivat pk-yritykset odottavat nyt työllisyyden pienenevän seuraavan vuoden aikana. Henkilökunnan määrän suhdannenäkymiä kuvaava saldoluku on alueella kuitenkin suurempi kuin koko maassa keskimäärin. Henkilökunnan määrän suhdannenäkymät ovat Helsingissä matalammalla tasolla kuin syksyllä 2008 (saldoluku tuolloin +26 %). Myös koko maassa ovat henkilökunnan määrän suhdannenäkymät heikommät kuin edellisessä kyselyssä, sillä syksyllä 2008 henkilökunnan määrän saldoluku oli +14 %.

Seuraavassa kuviossa on verrattu Helsingin työllisten määrää (indeksi 1995=100) ja pk-yritysten henkilökunnan määrän suhdannenäkymiä seuraavan vuoden aikana<sup>4</sup>.

### 2. HENKILÖKUNNAN MÄÄRÄN MUUTOSODOTUKSET SEURAAVAN VUODEN AIKANA SEKÄ TYÖLLISTEN MÄÄRÄN TILASTOITU MUUTOS



<sup>3</sup> Lähde: Tilastokeskus, Työvoimatutkimus.

<sup>4</sup> Kysymysmuoto muuttui 1/2000. Tätä aiemmin kysyttiin suhdannenäkymät seuraavan puolen vuoden aikana.

## 3 Pk-yritysten suhdannenäkymät

### 3.1 Yleiset suhdannenäkymät

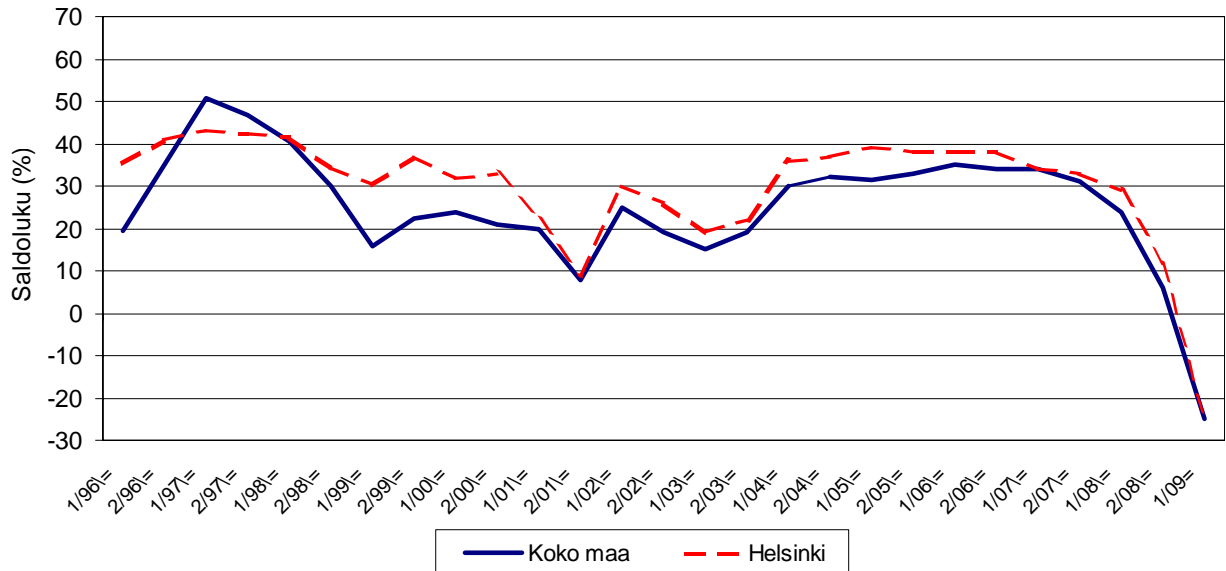
Taulukko 3.1: Pk-yritysten suhdannenäkymät oman yrityksen kannalta lähimmän vuoden aikana.

	Paranee %	Pysyy ennallaan %	Huononee %	Saldoluku %
<b>KOKO MAA</b>	13	49	38	<b>-25</b>
<b>Helsinki</b>	13	48	39	<b>-25</b>

Pk-yritykset odottavat suhdanteiden heikkenevän lähimmän vuoden aikana Helsingissä ja koko maassa oman yrityksen kannalta. Helsingissä toimivista pk-yrityksistä nyt 13 prosenttia ennakoii suhdannenäkymien lähimmän vuoden aikana paranevan ja 39 prosenttia yrityksistä ennakoii suhdanteiden heikkenevän. Alueen pk-yritysten yleiset suhdannenäkymät ovat samalla tasolla kuin koko maan pk-yrityksillä keskimäärin.

Seuraavasta kuviosta nähdään pk-yritysten yleisten suhdannenäkymien kehitys tutkimusjaksosta 1/96 lähtien. Syksyn 2008 tilanteeseen verrattuna ovat Helsingissä ja koko maassa toimivien pk-yritysten suhdannenäkymät lähimmän vuoden aikana laskeneet selkeästi. Helsingin kohdalla lasku on ollut koko maata selkeämpää.

#### 3.1 YLEISET SUHDANNENÄKYMÄT LÄHIMMÄN VUODEN AIKANA



## 3.2 Suhdannenäkymät osatekijöittäin

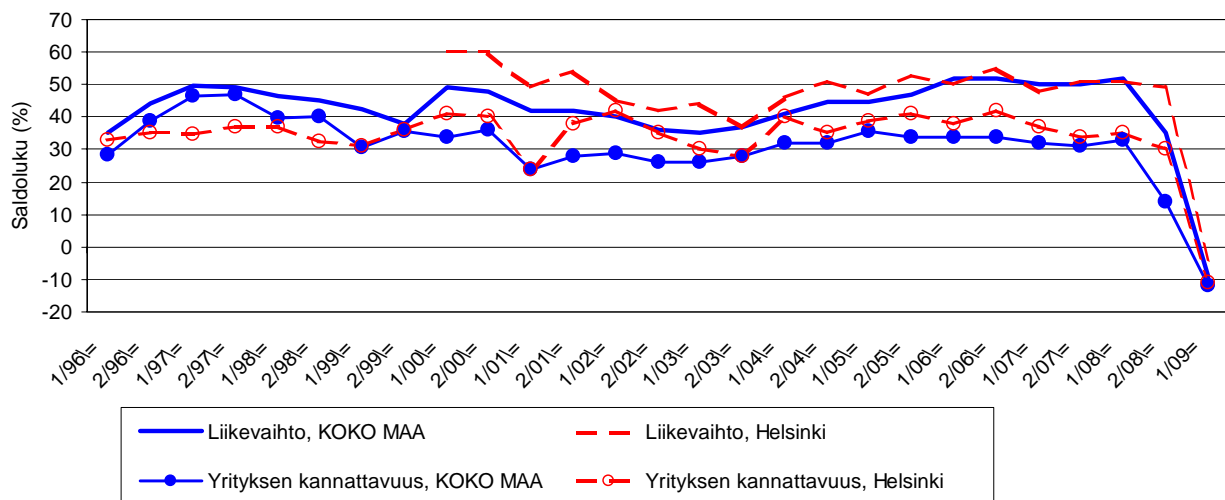
Taulukko 3.2: Pk-yritysten suhdannenäkymät osatekijöittäin seuraavan vuoden kuluttua.

	Liikevaihto	Investointien arvo	Viennin arvo	Tuonnin arvo	Tuotanto-kustannukset	Yrityksen kannattavuus	Vaka-varaisuus	Tuotekehitys-panostukset
<b>KOKO MAA</b>								
Suurempi	25	12	10	8	31	21	21	17
Yhtä suuri	41	56	71	71	53	47	62	63
Pienempi	34	32	19	21	17	33	18	20
<b>Saldoluku (%)</b>	<b>-9</b>	<b>-20</b>	<b>-9</b>	<b>-13</b>	<b>14</b>	<b>-12</b>	<b>3</b>	<b>-2</b>
<b>Helsinki</b>								
Suurempi	28	12	15	12	32	23	24	18
Yhtä suuri	40	57	65	65	48	43	59	61
Pienempi	32	31	20	24	20	34	17	21
<b>Saldoluku (%)</b>	<b>-4</b>	<b>-19</b>	<b>-5</b>	<b>-12</b>	<b>12</b>	<b>-11</b>	<b>8</b>	<b>-3</b>

Koko maan ja Helsingin pk-yritysten suhdannenäkymät ovat seuraavan vuoden kuluttua lähes kaikkien osatekijöiden nyt negatiivisia. Helsingissä toimivien pk-yritysten suhdannenäkymät ovat kuitenkin keskimääräistä paremmat lähes kaikkien osatekijöiden kohdalla. Ainoastaan tuotekehityspanostusten laskua ennakoii suurempi joukko kuin koko maassa keskimäärin.

Seuraavasta kuviosta nähdään pk-yritysten liikevaihdon ja yrityksen kannattavuuden suhdannenäkymien<sup>5</sup> kehitys jaksosta 1/96 lähtien. Sekä liikevaihdon että kannattavuuden suhdannenäkymät sekä Helsingissä että koko maassa ovat laskeneet syksyn 2008 kyselyyn verrattuna. Alueella heikkeneminen on ollut selkeämpää kuin koko maassa.

### 3.2 SUHDANNENÄKYMÄT SEURAAVAN VUODEN KULUTTUA



<sup>5</sup> Kysymysmuoto muuttui 1/2000. Tätä aiemmin kysyttiin suhdannenäkymät seuraavan puolen vuoden aikana.

## 4 Pk-yritysten kehittämistarpeet

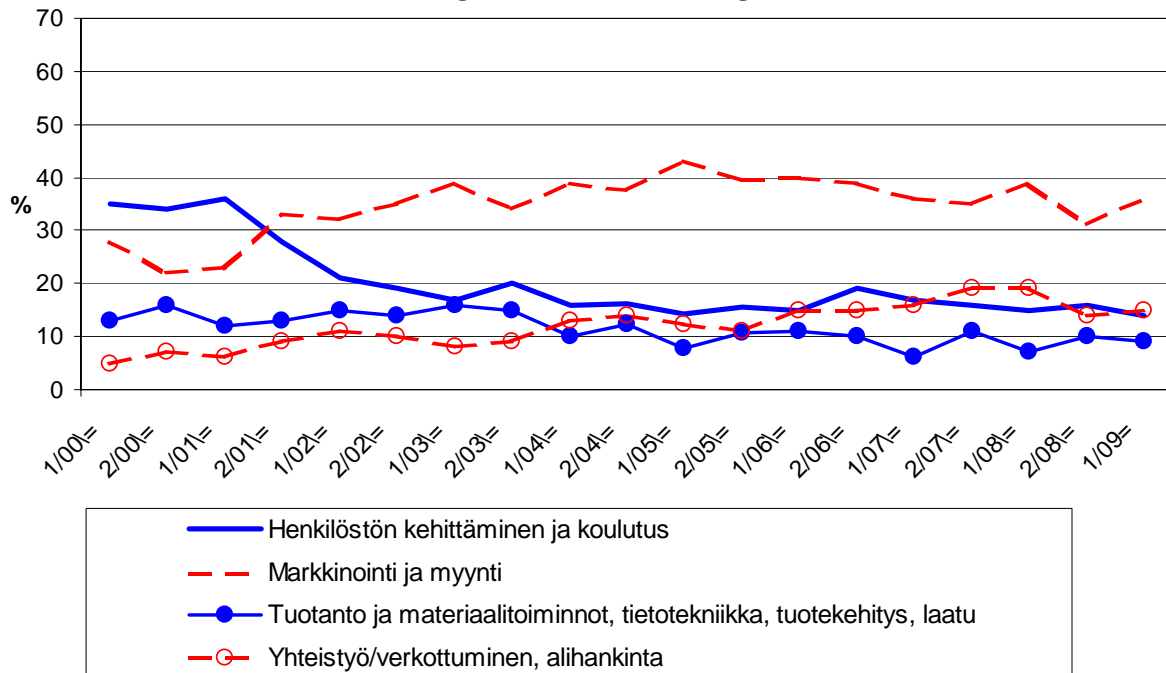
Taulukko 4: Pk-yrityksillä eniten kehittämistarvetta tällä hetkellä.

	KOKO MAA	Helsinki
	%	%
Johtaminen	4	6
Henkilöstön kehittäminen ja koulutus	16	14
Markkinointi ja myynti	32	36
Vienti ja kansainvälistyminen	3	5
Rahoitus, talous ja laskentatoimi	7	8
Tuotanto ja materiaalitoiminnot, tietotekniikka, tuotekehitys, laatu	9	9
Yhteistyö/verkottuminen, alihankinta	14	15
Ympäristö- ja muiden säädösvaatimusten ottaminen huomioon toiminnassa	2	1
Ei kehittämistarvetta	12	5

Koko maan ja Helsingin alueen pk-yritysten kehittämistarpeet ovat melko samankaltaisia. Helsingin pk-yrityksissä koetaan olevan koko maan keskiarvon tavoin eniten kehittämistarvetta markkinoinnissa ja myynnissä. Seuraavaksi eniten kehittämistarvetta alueen pk-yrityksillä on henkilöstön kehittämiseen ja koulutukseen sekä yhteistyöhön ja verkottumiseen liittyvissä tekijöissä. Koko maassa nähdään henkilöstön kehittämiseen ja koulutukseen liittyvän enemmän kehittämistarvetta kuin Helsingin alueella. Sen sijaan markkinoinnissa ja myynnissä sekä yhteistyössä ja verkottumisessa koetaan alueella enemmän kehittämistarvetta kuin koko maassa keskimäärin.

Yhteistyöhön/verkottumiseen sekä markkinointiin ja myyntiin liittyvät kehittämistarpeet ovat lisääntyneet Helsingissä toimivien pk-yritysten keskuudessa syksyn 2008 tilanteeseen verrattuna. Sen sijaan henkilöstön kehittämiseen ja koulutukseen sekä tuotantoon liittyvät tarpeet ovat hieman laskeneet.

### 4. PK-YRITYSTEN KEHITTÄMISTARPEET



## 5 Pk-yritysten kehittämisen pahimmat esteet

Taulukko 5: Pk-yritysten kehittämisen pahimmat esteet.

	KOKO MAA	Helsinki
	%	%
<b>YRITYSTOIMINNAN SÄÄTELY</b>	<b>3</b>	<b>5</b>
byrokratia	1,1	1,6
työlainsäädäntö	0,5	0,4
työehtosopimukset	0,4	0,7
muu sääntely	1,2	1,8
<b>KUSTANNUSTASO</b>	<b>9</b>	<b>7</b>
verotus	1,3	0,4
palkkataso	1,9	2,9
työn sivukulut	3,8	2,0
muut tuotantokustannukset	1,9	1,1
<b>KILPAILUTILANNE</b>	<b>13</b>	<b>11</b>
kireä kilpailutilanne	8,3	7,4
markkinoiden liiallinen keskittyminen	1,0	1,1
julkisen sektorin elinkeinotoiminta	0,6	-
markkinoita vääristävät tuet	0,7	0,9
harmaa talous, konkurssit jne.	0,5	0,4
kysynnän riittämättömyys	1,9	1,3
<b>RAHOITUS</b>	<b>8</b>	<b>10</b>
rahoituksen saatavuus	2,8	4,5
rahoituksen hinta	1,2	1,6
vakuuksien puute	3,8	4,0
<b>RESURSSITEKIJÄT</b>	<b>19</b>	<b>20</b>
ammattitaitoisen työvoiman saatavuus	10,4	11,0
alihankkijoiden/osatoimittajien		
saatavuus	1,2	1,6
toimitilat	1,1	1,6
koneet ja laitteet	0,6	0,2
muut resurssitekijät, esim. raaka-aineet	4,5	4,5
<b>YLEINEN SUHDANNE- /MAAILMANTILANNE</b>	<b>35</b>	<b>39</b>
<b>MUUT TEKIJÄT</b>	<b>7</b>	<b>6</b>
<b>EI OSAA SANOA</b>	<b>6</b>	<b>3</b>

Helsingissä pk-yritysten kehittämisen pahimpia esteitä ovat edelleen yleiseen suhdanteeseen / maailmantilanteeseen sekä resurssihin liittyvät tekijät. Resurssitekijöistä erityisesti ammattitaitoisen työvoiman saatavuus koetaan alueen pk-yritysten keskuudessa yrityksen kehittämisen esteiksi. Yleinen suhdanne / maailmantilanne sekä resurssitekijät koetaan suuremmaksi kehittämisen esteeksi Helsingissä kuin koko maassa keskimäärin. Kilpailutilanteeseen liittyvät tekijät puolestaan koetaan nyt hieman pienemmiksi kehittämisen esteiksi kuin koko maassa keskimäärin.

Rahoitukseen liittyvät tekijät ovat kehittämisen pahimpana esteenä 10 prosentilla Helsingin pk-yrityksistä. Näistä yrityksistä rahoituksen saatavuus on pahimpana esteenä 44 prosentilla, vakuuksien puute 39 prosentilla ja rahoituksen hinta 15 prosentilla. Helsingissä toimivat pk-yritykset kokevat rahoituksen edelleen suuremmaksi kehittämisen esteeksi kuin koko maan pk-yritykset keskimäärin.

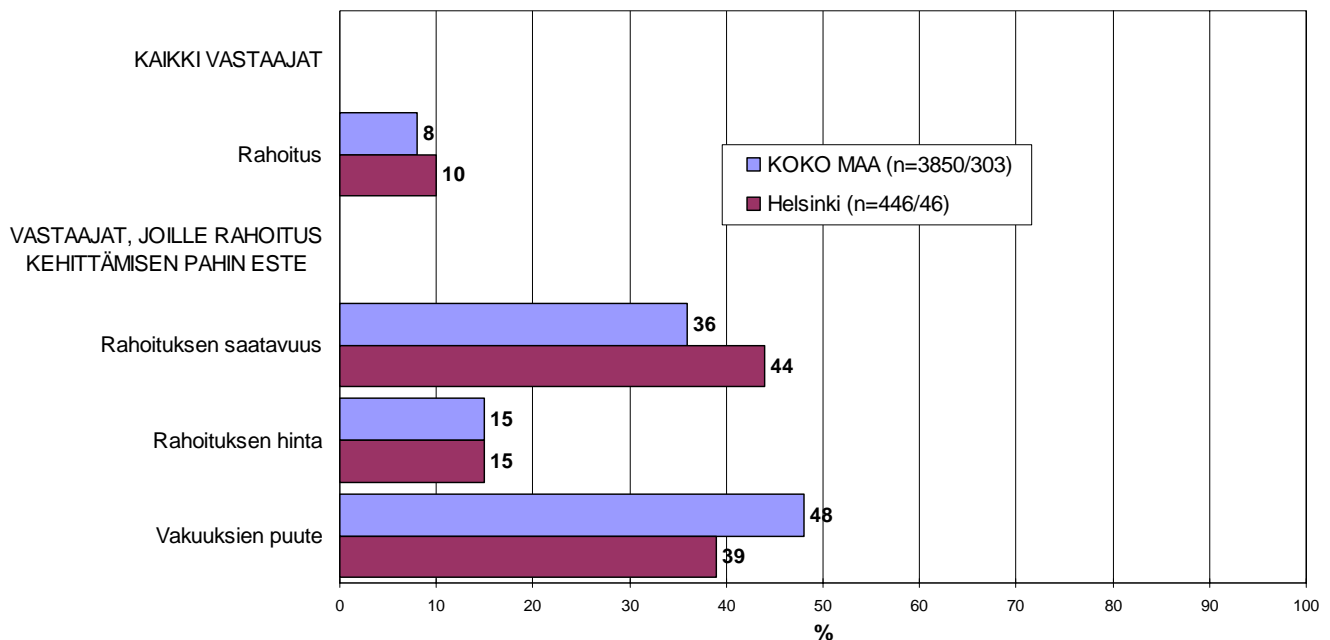
Helsingissä kaikki pk-yritykset pitävät rahoitusta kokonaisuudessaan nyt hieman suurempana kehittämisen esteenä verrattuna syksyn 2008 tilanteeseen. Kasvuhakuiset<sup>6</sup> yrityksen alueella kokevat rahoituksen saman tasoiseksi esteeksi kuin syksyllä 2008.

Koko maassa kaikki pk-yritykset pitävät rahoitusta nyt hieman suurempana esteenä verrattuna syksyn 2008 tilanteeseen. Sen sijaan kasvuhakuiset pk-yritykset kokevat rahoituksen hieman pienemmäksi kehittämisen esteeksi verrattuna viime selvitykseen.

## 5.1 PK-YRITYSTEN KEHITTÄMISEN ESTEET

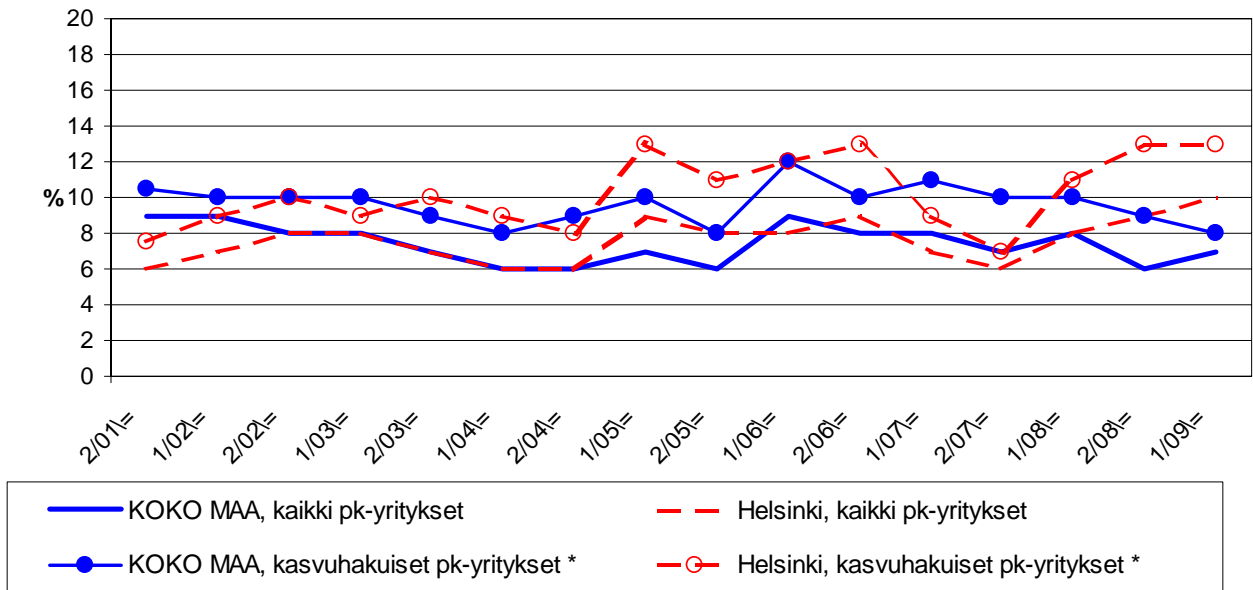
### -Rahoitus-

n=kaikki vastaajat/rahoitus suurin kehittämisen este



<sup>6</sup> Voimakkaasti kasvuhakuiset ja mahdollisuuksien mukaan kasvamaan pyrkivät pk-yritykset yhteensä.

## 5.2 PK-YRITYSTEN KEHITTÄMISEN ESTEET - Rahoitus kokonaisuudessaan -



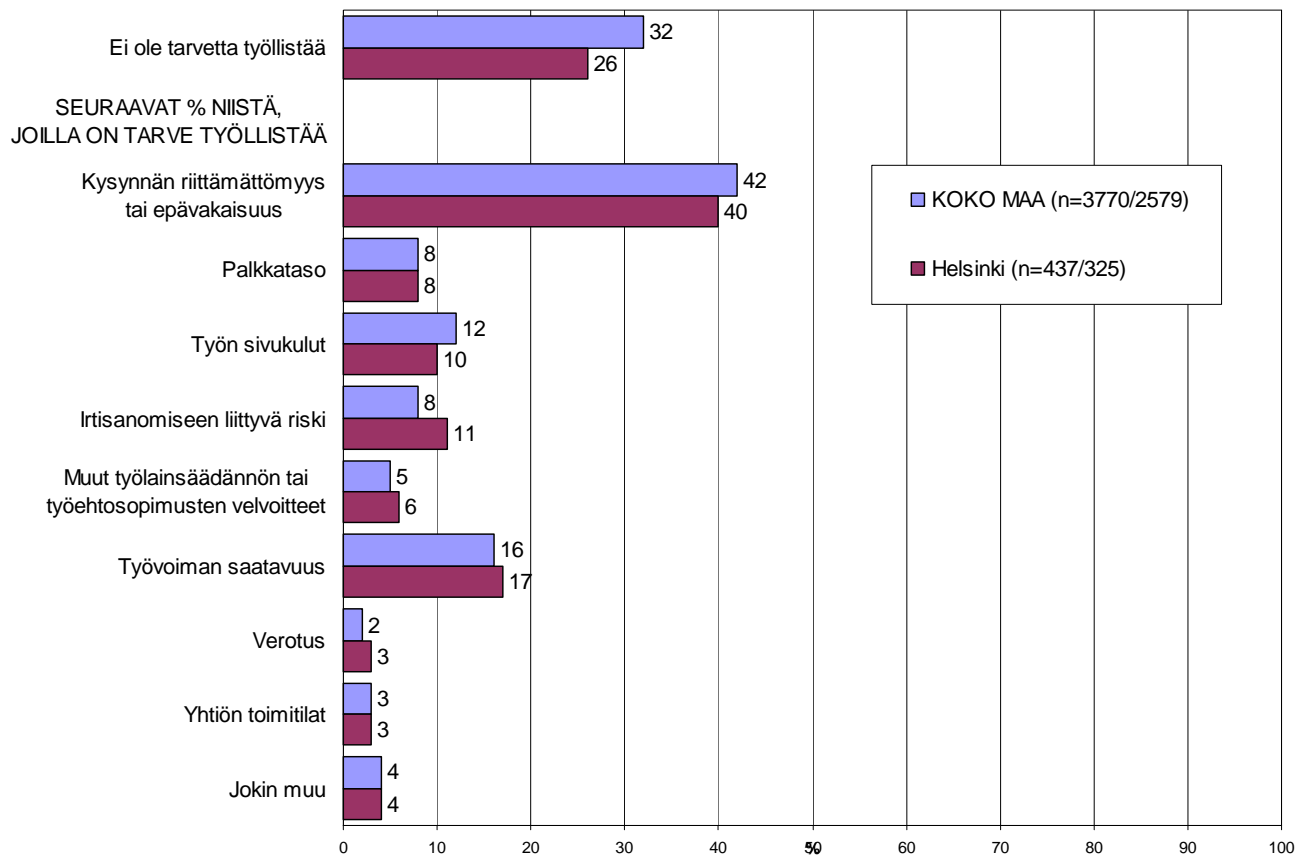
\*) Yritys on voimakkaasti kasvuhakuinen tai pyrkii kasvamaan mahdollisuuksien mukaan

## 6 Pk-yritysten työllistämisen esteet

Helsingin pk-yrityksillä työllistämisen suurimmat esteet ovat kysynnän riittämättömyys ja työvoiman saatavuus. Työvoiman saatavuutta pitää niistä alueen pk-yrityksistä, joilla on tarve työllistää työllistämisen suurimpana esteenä joka viides ja kysynnän riittämättömyyttä tai epävakautta neljä kymmenestä. Nämä tekijät koettiin suurimmiksi esteiksi myös koko maan tasolla. Lisäksi irtisanomiseen liittyvä riski nähtiin alueella kolmanneksi suurimpana työllistämisen esteenä. Koko maassa kolmanneksi suurin työllistämisen este on työn sivukulut. 26 prosentilla Helsingin pk-yrityksistä ja 32 prosentilla koko maan pk-yrityksistä ei ole tarvetta työllistää.

### 6. PK-YRITYSTEN TYÖLLISTÄMISEN SUURIN ESTE

n=kaikki vastaajat/yrityksellä tarve työllistää





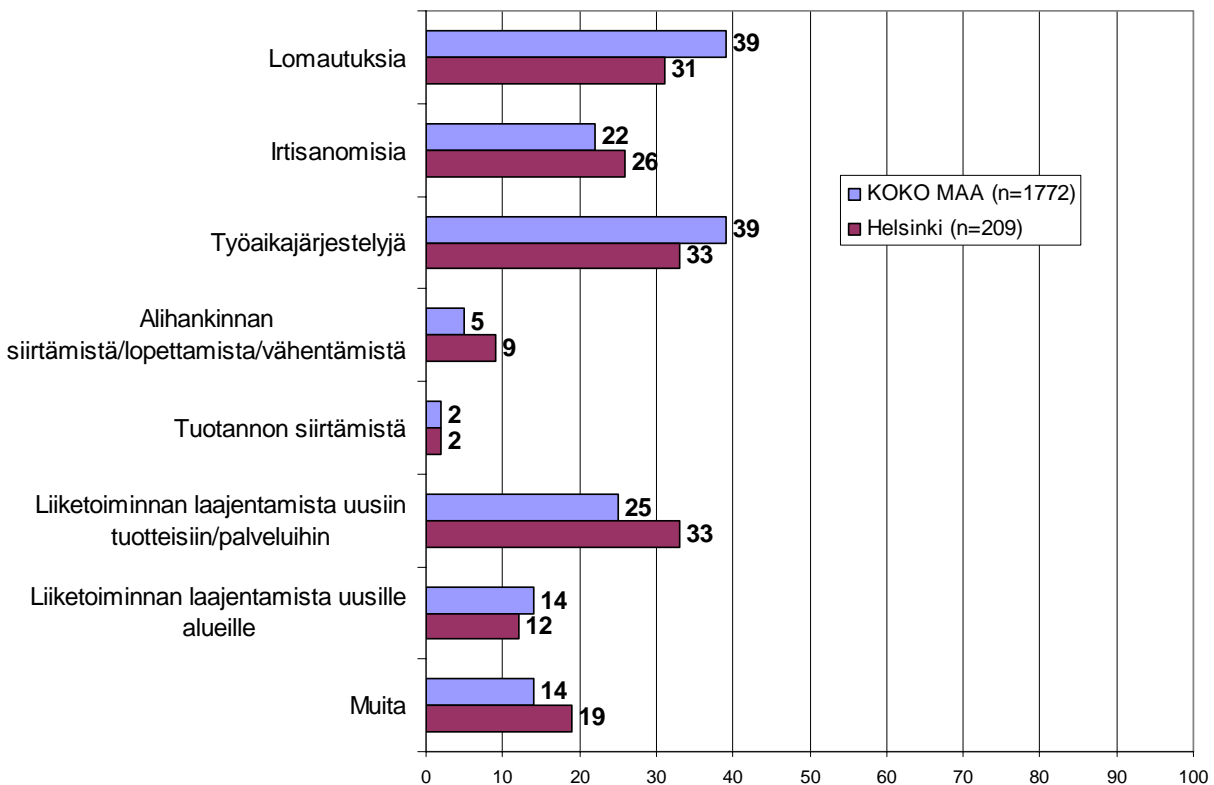
## 7 Sopeuttamistoimet suhdannetilanteen vuoksi

Koko maan pk-yrityksistä 26 prosenttia ja alueella 28 prosenttia on jo sopeuttanut toimintaansa suhdannetilanteen vuoksi. Lisäksi sekä koko maassa että alueella viidesosa suunnittelee toimintansa sopeuttamista.

39 prosenttia koko maan ja 33 prosenttia alueen toimintaa sopeuttaneista / sopeuttamista suunnittelevista pk-yrityksistä on tehnyt / aikoo tehdä työaikajärjestelyjä. Toiseksi eniten on alueella tehty / suunnitellaan tehtäväksi liiketoiminnan laajentamista uusiin tuotteisiin / palveluihin. Koko maan osalta toiseksi eniten on tehty / suunnitellaan lomautuksia.

Irtisanomisia on tehnyt / suunnittelee tekevänsä 22 prosenttia koko maan ja 26 alueen vastanneista pk-yrityksistä.

### 7. MITÄ SOPEUTTAMISTOIMIA ON TEHTY/SUUNNITTEILLA n=on jo sopeuttanut, suunnittelee sopeuttamista

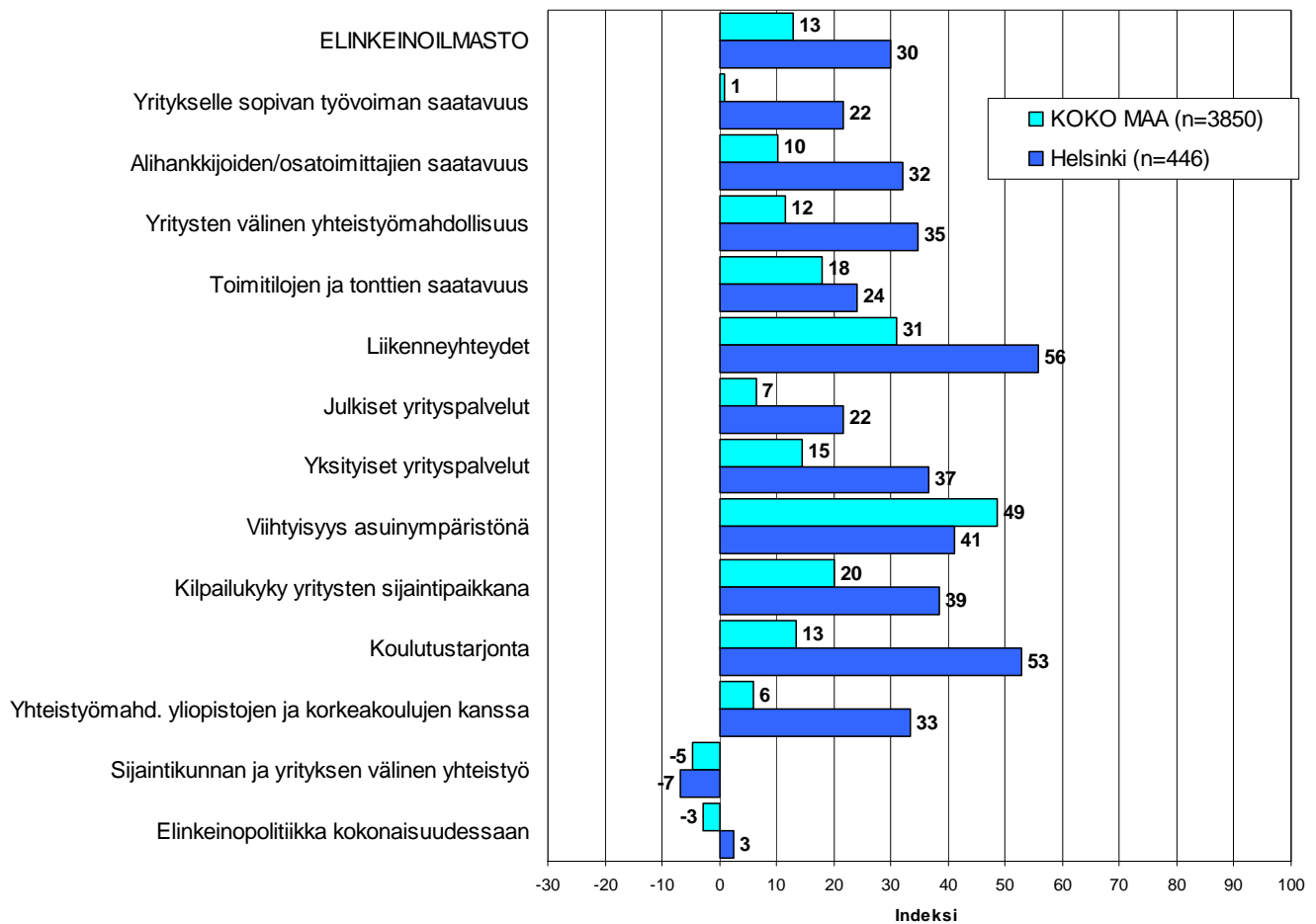


## 8 Elinkeinoilmasto

Yrityksen sijaintikuntaan elinkeinon harjoittamisen näkökulmasta ollaan edelleen Helsingissä selvästi tyytyväisempiä kuin koko maassa keskimäärin. Tyytyväisimpiä Helsingissä sijaitsevat pk-yritykset ovat liikenneyhteyksiin ja koulutustarjontaan. Tyytymättömmimpiä alueella ollaan sijaintikunnan ja yrityksen väliseen yhteistyöhön ja elinkeinopolitiikkaan kokonaisuudessaan. Helsingissä pk-yritykset ovat koko maan pk-yrityksiä tyytyväisempiä useimpiin elinkeinoilmaston osatekijöihin. Koko maata tyytymättömmimpiä Helsingin alueella ollaan sijaintikunnan ja yritysten väliseen yhteistyöhön sekä viihtyisyyteen asuinympäristönä. Kokonaisuutena tyytyväisyys elinkeinoilmastoon on Helsingissä hieman noususuunnassa. Koko maan keskimääräinen tyytyväisyys elinkeinoilmastoon on myös hieman parempi kuin syksyllä 2008. Aiemmin kysytty tekijä 'yhteiskunnalliset turvallisuuspalvelut' ei ole ollut mukana kyselyssä vuodesta 2006 lähtien.

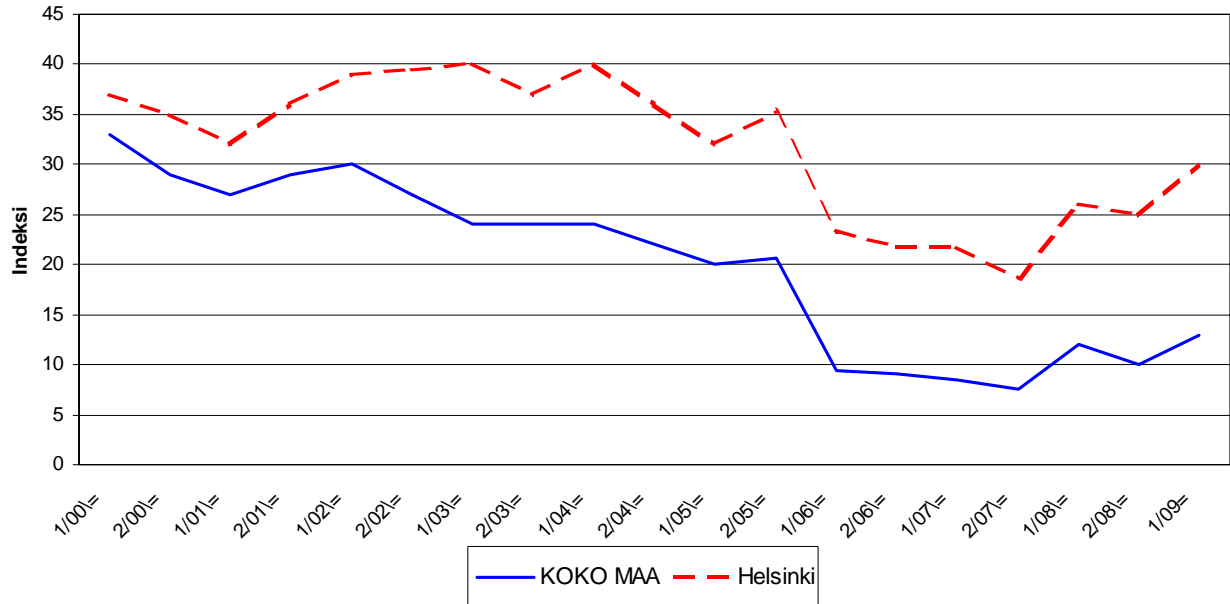
### 8.1 ELINKEINOILMASTO

n=kaikki vastaajat



## 8.2 ELINKEINOILMASTO

- Keskiarvo sijaintikunnan elinkeinoilmastoa koskevista väittämistä-



## 9 Pk-yritysten kasvuhakuisuus

Taulukko 6: Pk-yritysten kasvuhakuisuus.

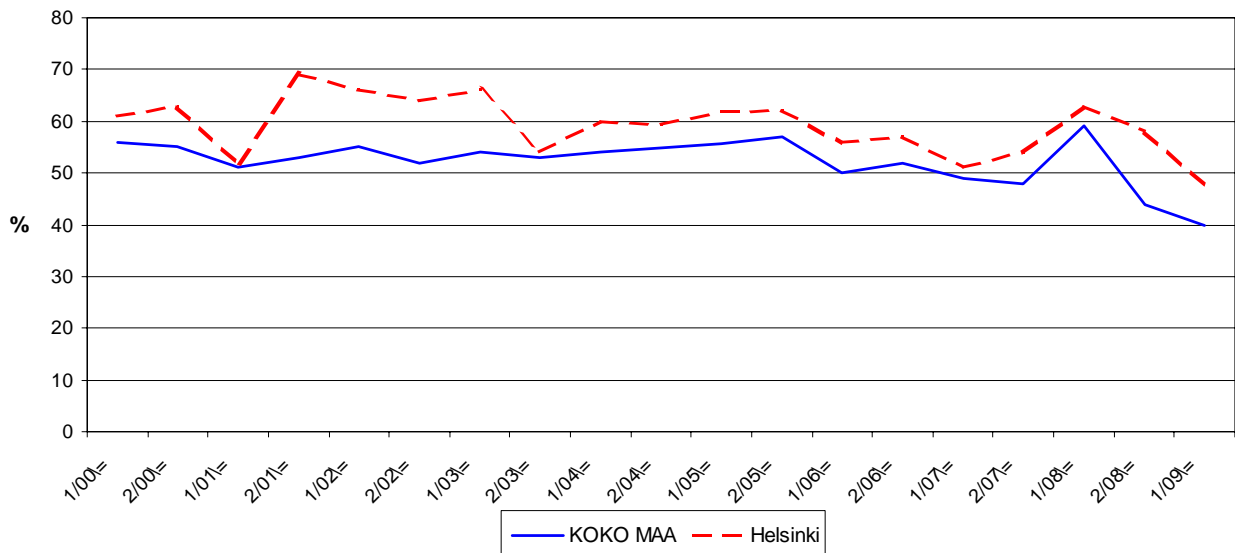
	KOKO MAA %	Helsinki %
Olemme voimakkaasti kasvuhakuinen	7	11
Pyrimme kasvamaan mahdollisuuksien mukaan	34	37
Pyrimme säilyttämään asemamme	39	36
Yrityksellämme ei ole kasvutavoitteita	19	15
Toiminta loppuu seuraavan vuoden aikana	2	1

Helsingissä on suhteellisesti enemmän voimakkaasti kasvuhakuisia pk-yrityksiä kuin koko maassa keskimäärin. Yrityksen toiminnan loppumista seuraavan vuoden aikana puolestaan ennakoiti 1 prosentti Helsingin ja 2 prosenttia koko maan pk-yrityksistä. Tärkeimpänä kasvukeinonaan alueen pk-yritykset pitävät uusien tuotteiden ja palvelujen kehittämistä sekä myynnin ja markkinoinnin lisäämistä.

Voimakkaasti tai mahdollisuuksien mukaan kasvavia pk-yrityksiä on Helsingissä yhteensä 48 prosenttia ja koko maassa 40 prosenttia. Voimakkaasti kasvuhakuisten yritysten osuus on laskenut koko maassa ja alueella. Myös kokonaisuutena kasvuhakuisten pk-yritysten osuus alueella sekä koko maassa laskenut syksyn 2008 tilanteeseen verrattuna.

### 9. PK-YRITYSTEN KASVUHAKUISUUS

-Voimakkaasti ja mahdollisuuksien mukaan kasvavien yritysten osuus kaikista yrityksistä-



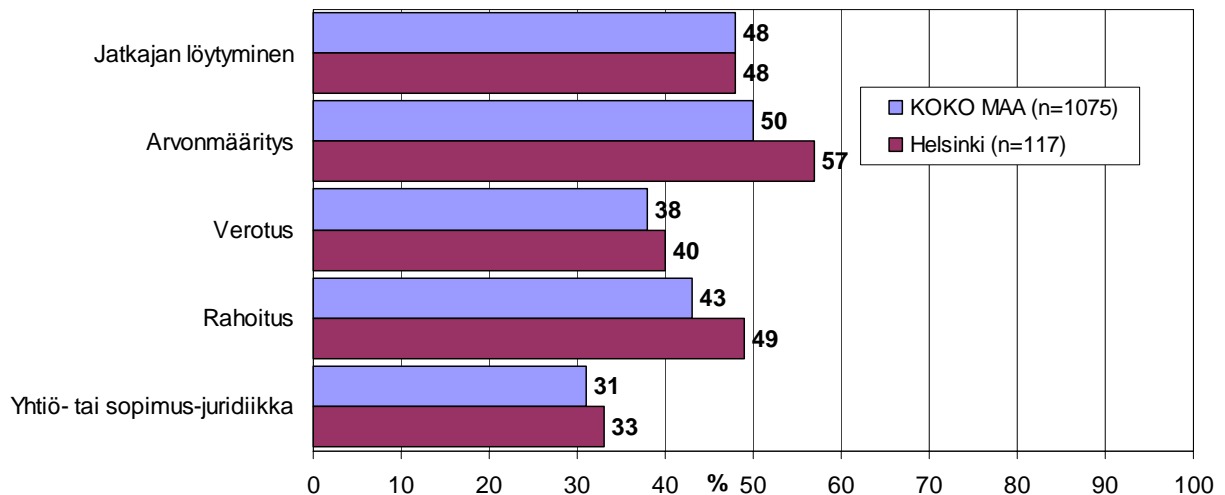
## 10 Sukupolven- tai omistajanvaihdokset

Taulukko 7: Sukupolven- tai omistajanvaihdokset pk-yrityksissä.

	KOKO MAA %	Helsinki %
SUKUPOLVEN- TAI OMISTAJANVAIHDOS ODOTETTAVISSA LÄHIMMÄN 5 VUODEN AIKANA		
Ei	59	60
Kyllä, 1-2 vuoden sisällä	11	11
Kyllä, 3-5 vuoden sisällä	17	16
Ei osaa sanoa	13	14

Helsingin alueella on sukupolven- tai omistajanvaihdos odotettavissa lähimmän viiden vuoden aikana noin joka neljännessä pk-yrityksessä. Suurimmat haasteet sukupolven- tai omistajanvaihdosta aikoville yrityksille Helsingin alueella ovat yrityksen arvon määrittäminen ja rahoitus.

### 10. ODOTETTAVISSA OLEVAT ONGELMAT SUKUPOLVEN-TAI OMISTAJANVAIHDOKSEEN LIITTYVISSÄ ASIOISSA -Yritykset, joissa vaihdos odotettavissa lähimmän 5 vuoden aikana- n=sukupolven/omistajanvaihdos viiden vuoden sisällä

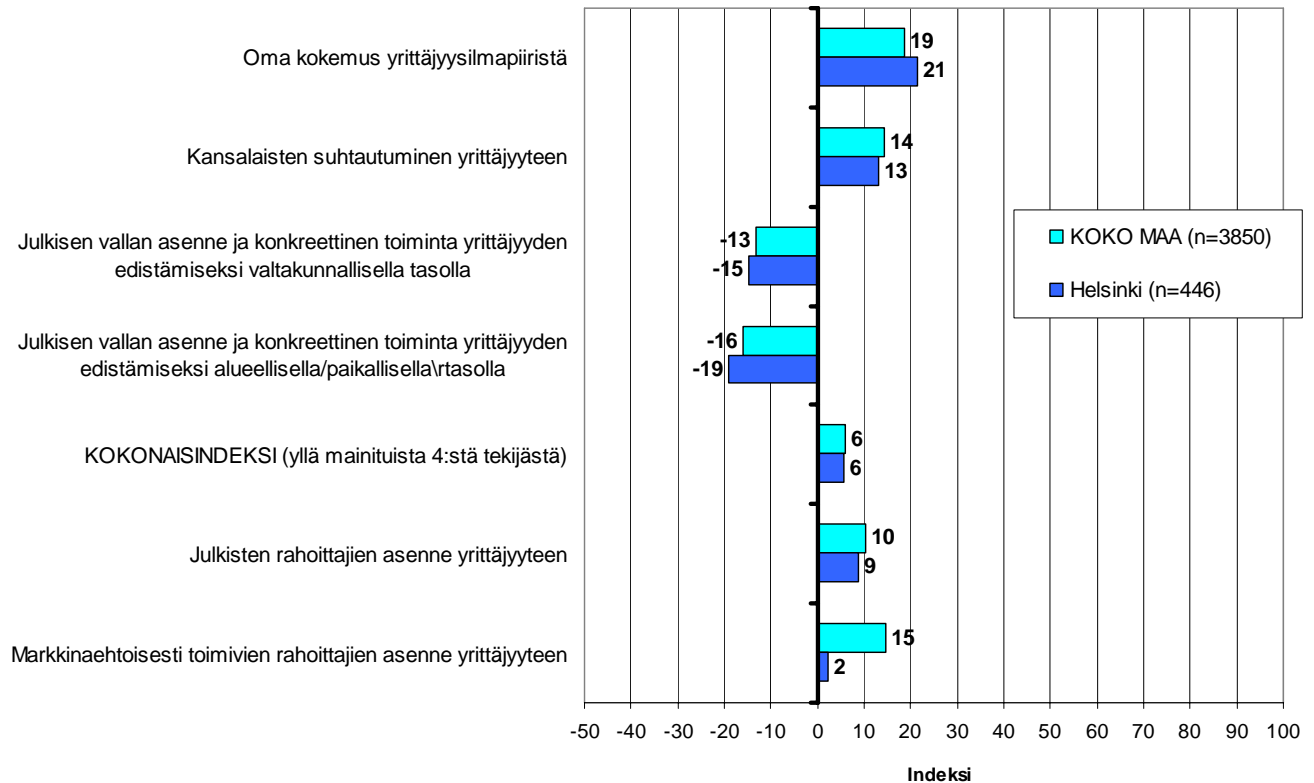


## 11 Yrittäjyysilmapiiri

Keskimääräinen kokonaisindeksi yrittäjyysilmapiirille sekä koko maassa että alueella on positiivinen +6. Indeksien osatekijöistä oma kokemus yrittäjyysilmapiiristä on noussut koko maan ja alueen tasolla syksyyn 2008 verrattuna. Sen sijaan kansalaisten suhtautuminen yrittäjyyteen on hieman heikentynyt sekä koko maan että alueen tasolla edellisselvitykseen verrattuna. Julkisen vallan asenne ja toimet arvioidaan selkeästi negatiivisiksi sekä Helsingin että koko maan osalta.

Julkisten rahoittajien ja myös markkinaehtoisesti toimivien rahoittajien asenne yrittäjyyteen arvioidaan Helsingin alueella heikommiksi kuin koko maassa keskimäärin. Markkinaehtoisien rahoittajien asenne saa paremman arvioin julkiseen puoleen verrattuna koko maassa keskimäärin. Julkisten rahoittajien asenne arvioidaan alueella markkinaehtoisesti toimivien rahoittajien asennetta paremmaksi.

11. YRITTÄJYYSILMAPIIRI  
n=kaikki vastaajat

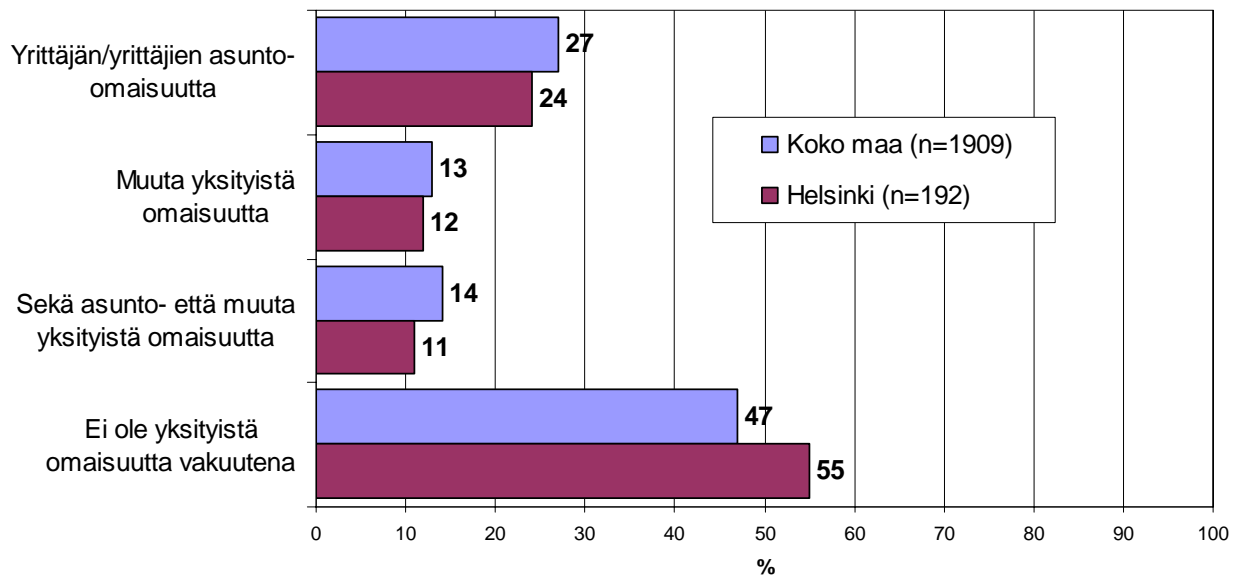


## 12 Pk-yritysten rahoitus

Helsingin alueen yrityksistä 33 prosenttia oli ottanut ulkopuolista rahoitusta viimeisten 12 kuukauden aikana, kun taas koko maassa näin oli tehnyt 31 prosenttia.

Koko maan pk-yrityksistä 50 prosenttia oli ottanut lainaa rahoituslaitoksilta, kun alueella vastaava lukema on 44. Koko maan osalta noin puolella (47%) niistä, joilla on lainaa rahoituslaitoksilta, ei ole yksityistä omaisuutta lainan vakuutena. Helsingissä vastaava lukema on 55 prosenttia. Sekä koko maan että alueen osalta useimmiten lainojen vakuutena on yrittäjän / yrittäjien asunto-omaisuutta, jota on vakuutena hieman yli neljäsosalla koko maan ja vajaalla neljäsosalla alueen pk-yrityksistä.

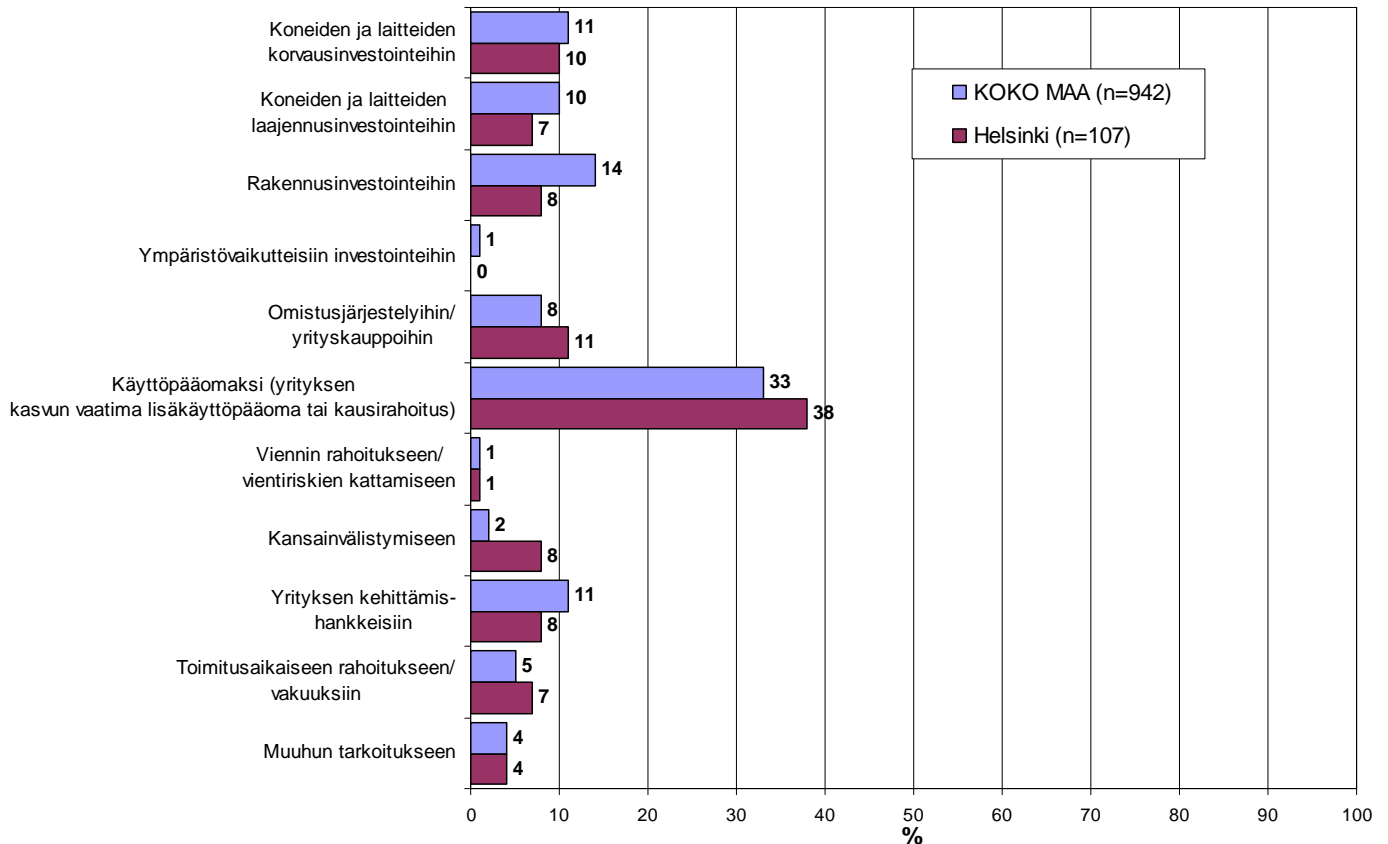
### 12. ONKO YRITYKSEN LAINOJEN VAKUUTENA YKSITYISTÄ OMAISUUTTA TÄLLÄ HETKELLÄ n=yrityksellä lainaa rahoituslaitoksilta



Joka neljäs alueella ja koko maassa toimivista pk-yrityksistä aikoo ottaa ulkopuolista rahoitusta seuraavan vuoden aikana. Tärkeimpänä käyttötarkoituksena rahoitukselle pidetään alueella edelleen rahoituksen ottamista käyttöpääomaksi.

Helsingin pk-yritykset aikovat hankkia ulkoista rahoitusta useimmiten pankista (72 %) tai Finnverasta (32 %). Rahoitusyhtiöistä rahoitusta aikoo hakea 20 prosenttia rahoitusta hakevista alueen yrityksistä.

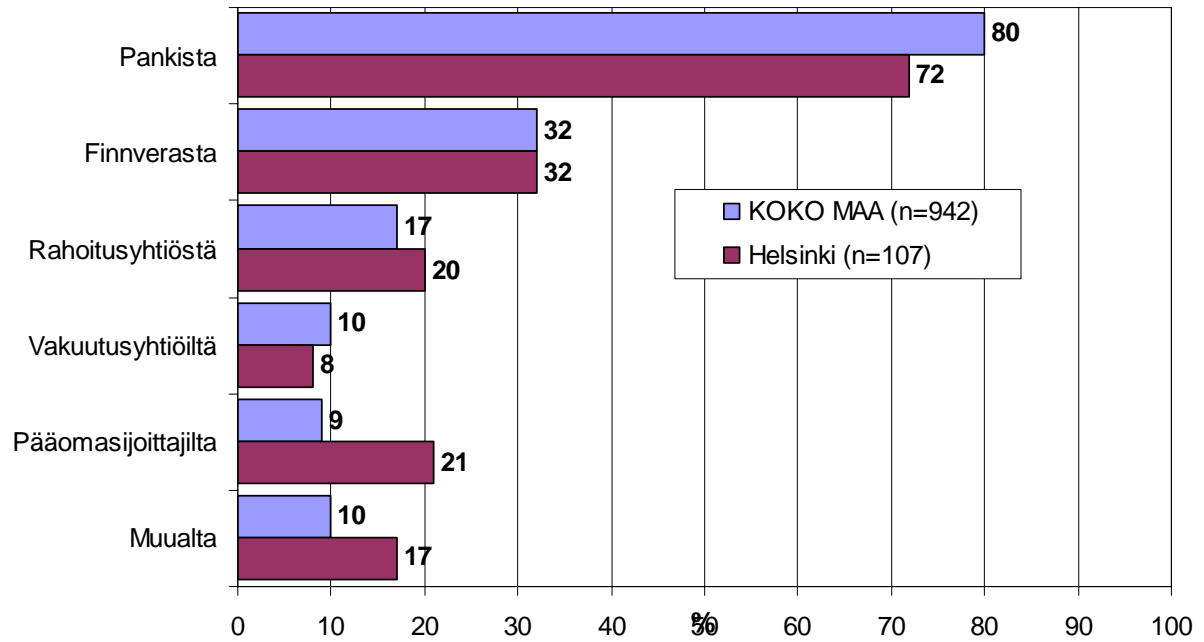
### 13. TÄRKEIN KÄYTTÖTARKOITUS ULKOPUOLISELLE RAHOITUKSELLE -Yritykset, jotka aikovat ottaa ulkopuolista rahoitusta- n=yritys aikoo ottaa ulkopuolista rahoitusta





### 14. MISTÄ AIKOO HAKEA RAHOITUSTA

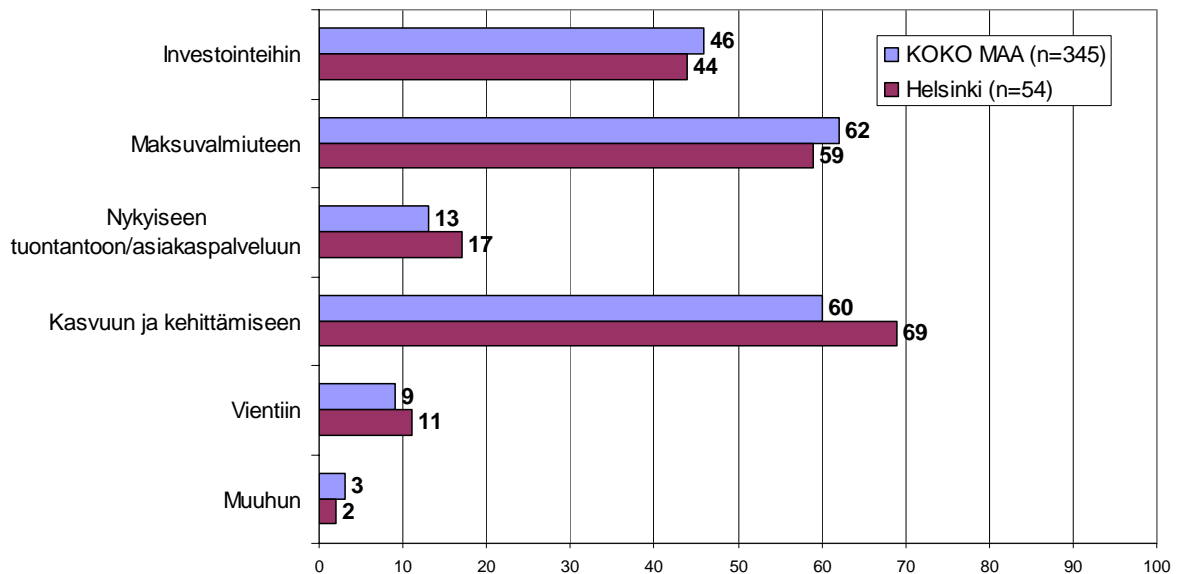
-Yritykset, jotka aikovat ottaa ulkopuolista rahoitusta  
n=yritys aikoo ottaa ulkopuolista rahoitusta



Yhteensä 61 prosenttia koko maata ja 62 prosenttia aluetta edustavista pk-yrityksistä (vastaajat jotka kokevat, että vakuusvaatimukset ovat kiristyneet, rahoituksen yleinen saatavuus heikentynyt ja vientisaatavien vakuuttaminen vaikeutunut) kokee että rahoituksen saatavuus tai vakuusvaatimusten kiristyminen on vaikeuttanut yrityksen toimintaa joko hieman tai merkittävästi.

Suurin osa näistä pk-yrityksistä sekä koko maan että alueen osalta kokee, että toiminnan vaikeutuminen kohdistuu yrityksen kasvuun ja kehittämiseen sekä maksuvalmiuteen.

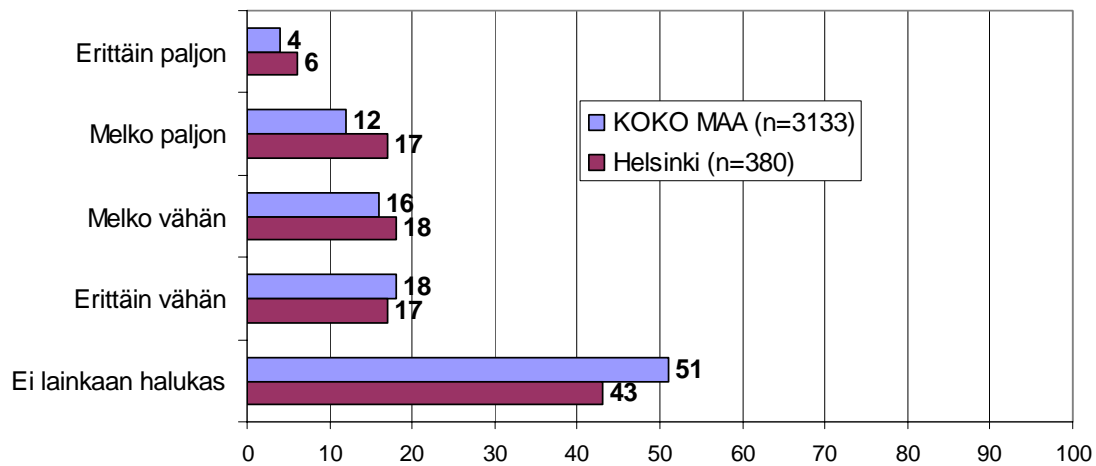
### 15. MIHIN TOIMINNAN VAIKEUTUMINEN KOHDISTUU n=rahoituksen saatavuus tai vakuusvaatimusten kiristyminen vaikeuttaa toimintaa



Suurin osa koko maan (51 %) ja alueen (43 %) pk-yrityksistä ei olisi halukas käyttämään rahoitusohjan vahvistamisessa pääomasijoittajia. Melko tai erittäin paljon pääomasijoittajien käyttö kiinnostaa koko maassa yhteensä 16 prosenttia ja alueella yhteensä 22 prosenttia pk-yrityksistä.

## 16. HALUKKUUS KÄYTTÄÄ PÄÄOMASIJOITTAJIA RAHOITUSPOHJAN VAHVISTAMISESSA

n=kaikki vastaajat



## Pääkonttorit

- **Helsinki**  
Eteläesplanadi 8 • PL 1010, 00101 Helsinki  
Faksi 020 460 7220
- **Kuopio**  
Haapaniemenkatu 40 • PL 1127, 70111 Kuopio  
Faksi 020 460 3240
- Finnvera Oyj • valtakunnallinen vaihde 0204 6011  
[www.finnvera.fi](http://www.finnvera.fi)

## Aluekonttorit

- **Helsinki**  
Eteläesplanadi 8 • PL 1010, 00101 Helsinki  
Faksi 020 460 3401
  - **Joensuu**  
Torikatu 9 A, 80100 Joensuu  
Faksi 020 460 2163
  - **Jyväskylä**  
Sepänkatu 4, 40100 Jyväskylä  
Faksi 020 460 2299
  - **Kajaani**  
Kauppakatu 1, 87100 Kajaani  
Faksi 020 460 3899
  - **Kuopio**  
Haapaniemenkatu 40 • PL 1127, 70111 Kuopio  
Faksi 020 460 3330
  - **Lahti**  
Laiturikatu 2, 5. kerros, 15140 Lahti  
Faksi 020 460 2249
  - **Lappeenranta**  
Snellmaninkatu 10, 53100 Lappeenranta  
Faksi 020 460 2149
  - **Mikkeli**  
Linnankatu 5, 50100 Mikkeli  
Faksi 020 460 3690
  - **Oulu**  
Asemakatu 37, 90100 Oulu  
Faksi 020 460 3944
  - **Pori**  
Valtakatu 6, 28100 Pori  
Faksi 020 460 2349
  - **Rovaniemi**  
Maakuntakatu 10 • PL 8151, 96101 Rovaniemi  
Faksi 020 460 2099
  - **Seinäjoki**  
Kauppatori 1 – 3, 60100 Seinäjoki  
Faksi 020 460 2399
  - **Tampere**  
Hämeenkatu 9 • PL 559, 33101 Tampere  
Faksi 020 460 3711
  - **Turku**  
Eerikinkatu 2, 20100 Turku  
Faksi 020 460 3649
  - **Vaasa**  
Pitkäkatu 55, 65100 Vaasa  
Faksi 020 460 3849
- Pietarin-edustusto
- **Finnveran Pietarin edustusto**  
**Finnish-Russian Innovation Center**  
Business Center Apollo, office 500  
Dobrolyubova Prospect 8  
St. Petersburg 197198  
Russia  
Puhelin +7 812 335 2234  
Faksi +7 812 335 2236

- Mannerheimintie 76 A  
PL 999, 00101 Helsinki  
Puhelin (09) 229 221, faksi (09) 2292 2980  
[www.yrittajat.fi](http://www.yrittajat.fi)
- **Etelä-Karjalan Yrittäjät**  
Kauppakatu 40 D, 53100 Lappeenranta  
puhelin 0104 701 100, faksi 0104 701 102  
[www.yrittajat.fi/etelakarjala](http://www.yrittajat.fi/etelakarjala)
- **Etelä-Pohjanmaan Yrittäjät**  
Alvar Aallon katu 3, 60100 Seinäjoki  
puhelin (06) 420 5000, faksi (06) 420 5001  
[www.yrittajat.fi/etelapohjanmaa](http://www.yrittajat.fi/etelapohjanmaa)
- **Etelä-Savon Yrittäjät**  
Patteristonkatu 2 C, 50100 Mikkeli  
puhelin (015) 151 684, faksi (015) 760 0950  
[www.yrittajat.fi/etelasavo](http://www.yrittajat.fi/etelasavo)
- **Helsingin Yrittäjät**  
Kellosilta 2 D, 2. kerros, 00520 Helsinki  
puhelin (09) 612 6230, faksi (09) 622 3385  
[www.yrittajat.fi/helsinki](http://www.yrittajat.fi/helsinki)
- **Hämeen Yrittäjät**  
Sibeliuksenkatu 11 A, 13100 Hämeenlinna  
puhelin (03) 682 1153, faksi (03) 682 1561  
[www.yrittajat.fi/hame](http://www.yrittajat.fi/hame)
- **Kainuun Yrittäjät**  
Kauppakatu 26 A, 87100 Kajaani  
puhelin 010 387 7870, faksi (08) 613 0934  
[www.yrittajat.fi/kainuu](http://www.yrittajat.fi/kainuu)
- **Keski-Pohjanmaan Yrittäjät**  
Ristirannankatu 1, 67100 Kokkola  
puhelin (06) 831 5292, faksi (06) 822 3760  
[www.yrittajat.fi/keskipohjanmaa](http://www.yrittajat.fi/keskipohjanmaa)
- **Keski-Suomen Yrittäjät**  
Sepänkatu 4, 40100 Jyväskylä  
puhelin 010 425 9200, faksi 010 425 9210  
[www.yrittajat.fi/keskisuomi](http://www.yrittajat.fi/keskisuomi)
- **Kymen Yrittäjät**  
Käsityöläiskatu 4, 45100 Kouvola  
puhelin (05) 544 3030, faksi (05) 535 4315  
[www.yrittajat.fi/kymi](http://www.yrittajat.fi/kymi)
- **Lapin Yrittäjät**  
Maakuntakatu 16, 96200 Rovaniemi  
puhelin (016) 420 0600, faksi (016) 420 0630  
[www.yrittajat.fi/lappi](http://www.yrittajat.fi/lappi)
- **Länsipohjan Yrittäjät**  
Valtakatu 5, 94100 Kemi  
puhelin (016) 221 701, faksi (016) 221 713  
[www.yrittajat.fi/lansipohja](http://www.yrittajat.fi/lansipohja)
- **Pirkanmaan Yrittäjät**  
Kehräsaari B-rappu, PL 7, 33210 Tampere  
puhelin (03) 251 6500, faksi (03) 251 6516  
[www.yrittajat.fi/pirkanmaa](http://www.yrittajat.fi/pirkanmaa)
- **Pohjois-Karjalan Yrittäjät**  
Kauppakatu 17 A, 80100 Joensuu  
puhelin 010 470 7600  
[www.yrittajat.fi/pohjoiskarjala](http://www.yrittajat.fi/pohjoiskarjala)
- **Pohjois-Pohjanmaan Yrittäjät**  
Uusikatu 64 A 2. krs., 90100 Oulu  
puhelin (08) 311 4677, faksi (08) 371 227  
[www.yrittajat.fi/pohjoispohjanmaa](http://www.yrittajat.fi/pohjoispohjanmaa)
- **Päijät-Hämeen Yrittäjät**  
Rautatienkatu 20 B 4, 15110 Lahti  
puhelin (03) 782 9866, faksi (03) 782 1718  
[www.yrittajat.fi/paijathame](http://www.yrittajat.fi/paijathame)
- **Pääkaupunkiseudun Yrittäjät**  
Tekniikantie 12, 02150 Espoo  
puhelin 010 422 1400, faksi (09) 2517 2200  
[www.yrittajat.fi/paakaupunkiseutu](http://www.yrittajat.fi/paakaupunkiseutu)
- **Rannikko-Pohjanmaan Yrittäjät**  
Hietasaarenkatu 6, PL 289, 65101 Vaasa  
puhelin (06) 356 0800, faksi (06) 356 0815  
[www.yrittajat.fi/rannikkopohjanmaa](http://www.yrittajat.fi/rannikkopohjanmaa)
- **Satakunnan Yrittäjät**  
Isolinnankatu 24, PL 45, 28101 Pori  
puhelin (02) 634 9900, faksi (02) 634 9901  
[www.yrittajat.fi/satakunta](http://www.yrittajat.fi/satakunta)
- **Savon Yrittäjät**  
Haapaniemenkatu 40, 70110 Kuopio  
puhelin (02) 634 9900, faksi (02) 634 9901  
[www.yrittajat.fi/savo](http://www.yrittajat.fi/savo)
- **Uudenmaan Yrittäjät**  
Rantakatu 1, 2. kerros, 04400 Järvenpää  
puhelin (09) 274 5420, faksi (09) 622 3381  
[www.yrittajat.fi/uusimaa](http://www.yrittajat.fi/uusimaa)
- **Varsinais-Suomen Yrittäjät**  
Brahenskatu 20, 20100 Turku  
puhelin (09) 274 5420, faksi (09) 622 3381  
[www.yrittajat.fi/varsinaissuomi](http://www.yrittajat.fi/varsinaissuomi)



**Suomen Yrittäjät**  
**Helsingin Yrittäjät**

**Suomen Yrittäjät**  
Mannerheimintie 76 A  
PL 999, 00101 Helsinki  
puhelin (09) 229 221  
faksi (09) 2292 2980  
[toimisto@yrittajat.fi](mailto:toimisto@yrittajat.fi)  
[www.yrittajat.fi](http://www.yrittajat.fi)

**Helsingin Yrittäjät**  
Kellosilta 2 D, 2. kerros  
00520 Helsinki  
puhelin (09) 612 6230  
faksi (09) 622 3385  
[www.yrittajat.fi/helsinki](http://www.yrittajat.fi/helsinki)



**Finnvera Oyj**  
Valtakunnallinen vaihde: 2024 6011  
[www.finnvera.fi](http://www.finnvera.fi)  
**Helsinki**  
Eteläesplanadi 8  
PL 1010, 00101 Helsinki  
faksi 020 460 7220

**Kuopio**  
Haapaniemenkatu 40  
PL 1127, 70111 Kuopio  
faksi 020 460 3240