

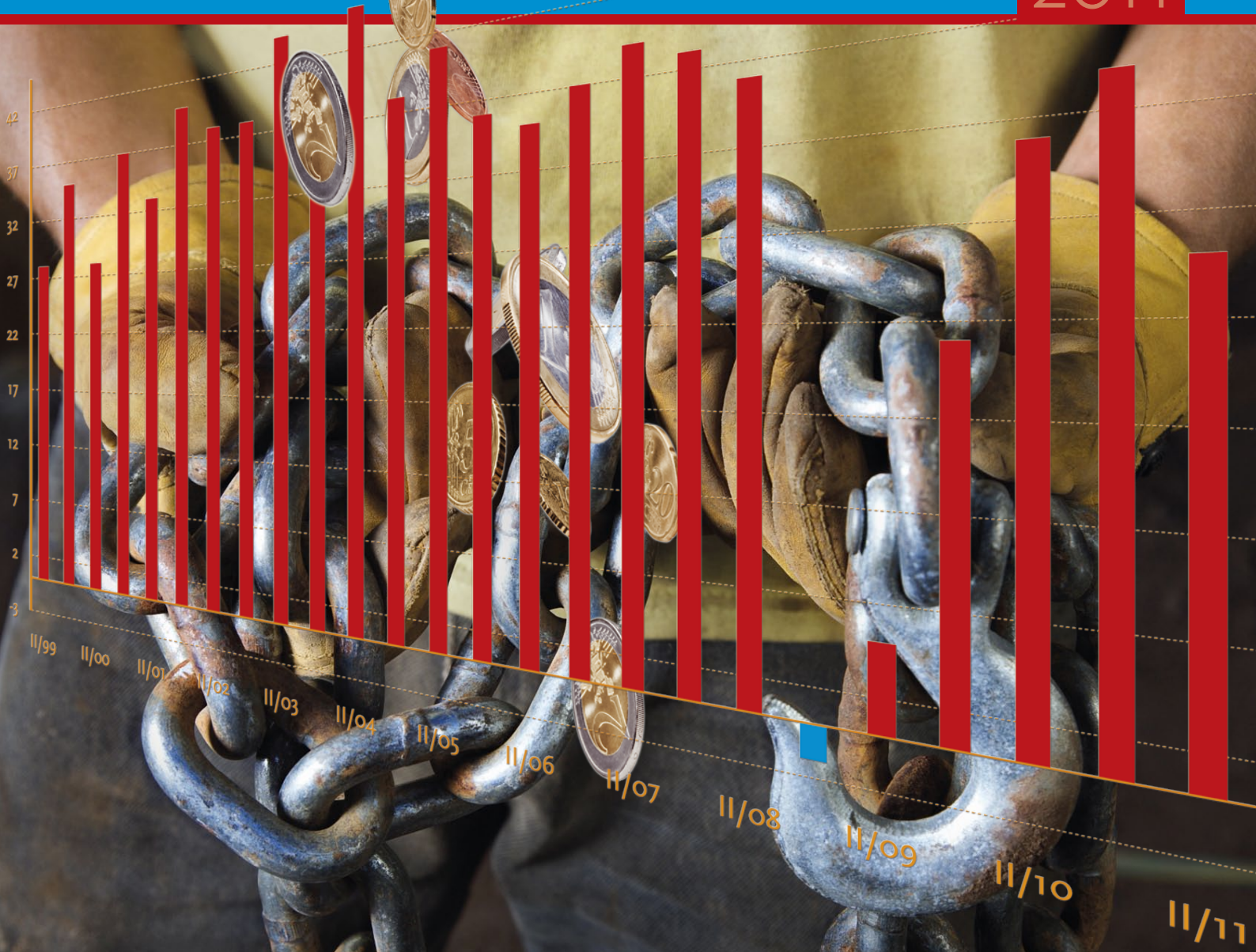


Kaakkois-Suomen ELY

# Pk-yrityksbarometri

syksy

2011  
2011  
2011  
2011  
2011  
2011  
2011  
2011  
2011  
2011



## ESIPUHE

Suomen Yrittäjät, Finnvera Oyj sekä työ- ja elinkeinoministeriö tekevät yhteistyössä pienten ja keskisuurten yritysten toimintaa ja taloudellista toimintaympäristöä kuvaavan Pk-yritysbarometrin kaksi kertaa vuodessa. Barometri julkistetaan sekä valtakunnallisena että alueellisina raporteina.

Valtakunnallisessa raportissa tuloksia käsitellään koko pk-sektorin näkökulmasta ja myös päätoimialoittain teollisuuteen, rakentamiseen, kauppaan ja palveluihin jaoteltuna. Alue-raporteissa kehitystä verrataan erityisesti kyseisen alueen yritysten ja koko maan välillä.

Syksyn 2011 Pk-yritysbarometri perustuu 3900 pk-yrityksen vastauksiin. Se kuvaa siten kattavasti suomalaisten pk-yritysten käsityksiä taloudellisen toimintaympäristön muutok-sista sekä yritysten liiketoimintaan ja kehitysnäkymiin vaikuttavista tekijöistä. Barometrin kyky ennakoida talouden suhdannekäänteitä on ollut varsin hyvä.

Tässä raportissa tarkastellaan pk-yritysten suhdanneodotuksia, rahoitustilannetta, kas-vuhakuisuutta sekä yritysten paikallista elinkeinoilmastoa.

Ajankohtaisilla kysymyksillä on tällä kertaa selvitetty yritysten maksuongelmia, työsuh-teiden päättämistä ja rekrytointeja, omistajanvaihdosten ajankohtaisuutta sekä näihin vaihdoksiin liittyviä ongelmia.

Helsingissä 14.9.2011

Jussi Järventaus  
toimitusjohtaja  
Suomen Yrittäjät

Pauli Heikkilä  
toimitusjohtaja  
Finnvera Oyj

Kalle J. Korhonen  
alivaltiosihteeri  
Työ- ja elinkeinoministeriö

## SISÄLLYSLUETTELO



ESIPUHE.....	1
SISÄLLYSLUETTELO.....	2
TIIVISTELMÄ .....	3
1. JOHDANTO .....	4
1.1 Barometri.....	4
1.2 Aineisto.....	5
2 YRITYSTEN OSUUDET TOIMIALOILLA.....	6
3 YRITYKSET JA TYÖLLISYYS.....	7
4. PK-YRITYSTEN SUHDANNENÄKYMÄT .....	8
5. PK-YRITYSTEN KEHITTÄMISTARPEET .....	12
6. PK-YRITYSTEN KEHITTÄMISEN PAHIMMAT ESTEET .....	13
7. ELINKEINOILMASTO .....	16
8. PK-YRITYSTEN KASVUHAKUISUUS.....	17
9. PK-YRITYSTEN RAHOITUS .....	18
10. AJANKOHTAISET ASIAT - MAKSU- JA PALKKAUSVAIKEUDET .....	20
10.1 AJANKOHTAISET ASIAT - SUKUPOLVENVAIHDOS.....	21

## TIIVISTELMÄ

### Suhdannenäkymät

Koko maan tasolla pk-yritysten suhdannenäkymät ovat laskusuunnassa. Pk-yrityksistä 36 % arvioi oman yrityksen kannalta suhdanteiden paranevan ja 12 % huononevan. Suurin osa koko maan pk-yrityksistä arvioi suhdanteiden pysyvän ennallaan 53 %. Saldoluvuksi koko maassa muodostuu 24 %. Suhdannenäkymiä kuvaava saldoluku on alueella 26 %. 36 % arvioi suhdannenäkymien parantuvan ja huononevan 10 %. Ennallaan suhdanteiden arvioi pysyvän 53 % yrityksistä. Koko maassa 21 % pk-yrityksistä arvioi henkilökunnan määrän suhdannenäkymien suurentuvan seuraavan vuoden kuluttua. 71 % maan pk-yrityksistä arvioi suhdanteiden pysyvän yhtä suurena. Henkilökunnan määrän suhdannenäkymiä kuvaava saldoluku on 13 % koko maassa. Alueella toimivat pk-yritykset odottavat henkilöstön määrän suhteen suhdanteiden hieman nousevan keväästä 2011. Alueella henkilöstön määrän muutosodotuksia kuvaava saldoluku on 13 %. Koko maan tasolla odotetut henkilöstön muutokset ovat laskusuunnassa kevääseen 2011 verrattuna.

### Pk-yritysten kehittämistarpeet

Koko maan tasolla pk-yritykset näkevät eniten kehittämistarvetta markkinoinnissa ja myynnissä (28 %). Toiseksi eniten kehittämistarvetta nähdään henkilöstön kehittämisen ja koulutuksen suhteen (15 %) ja kolmantena yhteistyössä ja verkostoitumisessa sekä alihankinnassa (12 %). Alueella eniten kehittämistarvetta nähdään myös myynnissä ja markkinoinnissa (26 %). Toisena kehityskohteena alueella nähdään myös henkilöstön kehittäminen ja koulutus (19 %). Kolmantena kehitysosana-alueena alueen pk-yritykset näkevät yhteistyön ja verkottumisen (18 %).

### Pk-yritysten kehittämisen pahimmat esteet

Koko maassa pk-yritysten pahimpana kehittämisen esteenä nähdään yleinen suhdanteiden tilanne / taloustilanne (24 %). Resurssitekijöiden puute nähdään myös koko maassa kehittämisen esteenä (21 %). Koko maassa resurssitekijöissä merkittävimpänä esteenä on ammattitaitoisen työvoiman saatavuus (66 %; taulukko 6.5) Alueella nähdään kilpailutilanne pahimpana esteenä (30 %). Toisena kehittämisen esteenä alueella on resurssitekijät (22 %). Alueella resurssitekijöissä merkittävimpänä esteenä on ammattitaitoisen työvoiman saatavuus (65 %).

### Pk-yritysten kasvuhakuisuus

Koko maassa on suhteellisesti eniten mahdollisuuksien mukaan kasvamaan pyrkiviä pk-yrityksiä (42 %). Toiseksi suurin ryhmä koko maassa muodostuu asemansa säilyttämään pyrkivistä yrityksistä (33 %). Yritystoiminnan loppumista koko maassa ennakoi 2 % pk-yrityksistä. Alueella suurin ryhmä muodostuu asemansa säilyttämään pyrkivistä pk-yrityksistä (38 %). Toiminnan loppumista alueella ennakoi 2 % yrityksistä.

## 1. JOHDANTO

Suomen Yrittäjät, Finnvera Oyj sekä työ- ja elinkeinoministeriö tekevät yhteistyössä pienten ja keskisuurten yritysten toimintaa ja taloudellista toimintaympäristöä kuvaavan Pk-yritysbarometrin kaksi kertaa vuodessa. Barometri julkistetaan sekä valtakunnallisena että alueellisina raporteina.

### 1.1 Barometri

Pk-yritysbarometrissa on selvitetty suomalaisten pk-yritysten mielikuvia yleisestä suhdannekehityksestä ja oman yrityksen taloudellisesta kehityksestä. Lisäksi on tiedusteltu mm. yrityksen kehittämiseen, kasvuun, työllistämiseen ja rahoittamiseen liittyvistä rakenteellisista tekijöistä. Tutkimuksen kohderyhmänä ovat suomalaiset (alle 250 henkilöä työllistävät) pk-yritykset. Otantalähteenä on käytetty Tilastokeskuksen toimialaluokitusta TOL 2009 sekä Fonecta ProFinder -yritysrekisteriä, josta otanta on tehty kiintiöidyllä satunnaisotannalla. Otoksessa on kiintiöity yritysten toimiala, kokoluokka ja sijainti. Vastajaajoukko on 3900 kohderyhmän vaatimukset täyttävää yritystä. Aineisto on kerätty Internet ja puhelinkyselyinä heinä-elokuussa 2011. Seuraavalla sivulla on esitelty taustatietojakautumia alueen haastatelluista yrityksistä. Tutkimuksen on tehnyt Innolink Research Oy Suomen Yrittäjien, Finnvera Oyj:n sekä työ- ja elinkeinoministeriön toimeksiannosta. Tutkimusprojektista ovat vastanneet Innolink Research Oy:ssä tutkimusjohtaja Mikko Kesä, viestintäpäällikkö Etta Partanen, tutkimuspäällikkö Juuso Heinisuo sekä tutkimuskoordinaattori Anssi Mäkelä. Suomen Yrittäjissä tutkimusprojektista on vastannut ekonomisti Timo Lindholm, Finnvera Oyj:ssä apulaisjohtaja Tuomo Holopainen sekä työ- ja elinkeinoministeriössä neuvotteleva virkamies Esa Tikkanen.

- 1) Raportin alueelliset viittaukset tarkoittavat pääsääntöisesti lopussa olevan kartan mukaista maakuntajakoa. Uudellamaalla ja Itä-Uudellamaalla maakuntajaosta on poikettu (Helsinki, muu Pääkaupunkiseutu ja muu Uusimaa).
- 2) Lisäksi tutkimusaineistosta tehdään raportit Hämeen, Kaakkois-Suomen, Pohjanmaan ja Uudenmaan ELY-alueille sekä Keski-Pohjanmaan Yrittäjien alueelle sekä uusina alueina vuonna 2011 mukaan ovat tulleet Espoo ja Vantaa.
- 3) Helsingin, Pääkaupunkiseudun ja Uudenmaan aikasarjoissa ja kuvioissa olevat luvut ovat vuoden 1999 syksyyn asti koko Uudenmaan alueen lukuja. Pohjanmaan raportissa luvut ovat vuoden 2006 syksyyn asti Etelä-Pohjanmaan ja Pohjanmaan rannikon yhteisiä lukuja.
- 4) Tutkimustuloksissa esiintyy muutamissa kohdissa käsite 'saldoluku'. Se kuvaa kyseisten kysymysten kohdalla positiivisista ja negatiivisista vastauksista laskettujen prosenttilukujen erotusta.

Esimerkiksi: Yleiset suhdannenäkymät seuraavan vuoden aikana

paranee 39 %, huononee 9 % ⇒ saldoluku = +30



## 1.2 Aineisto

Seuraavassa taulukossa on esitetty painottamattomat taustatietojakaumat haastatelluista yrityksistä. Muissa tutkimustuloksissa aineisto on painotettu vastaamaan yritysten todellista toimiala- ja aluejakaumaa. Laskentaperusteena käytetään painotettua otoskokoa. Painotetulla aineistolla lasketut tulokset voidaan yleistää koskemaan koko tutkimuskoh- teena olevaa pk-sektoria.

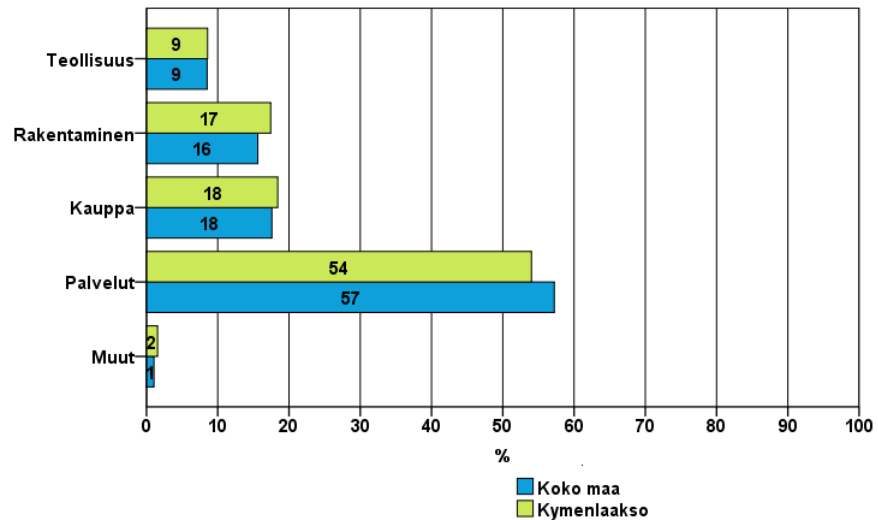
**Taulukko 1: Taustatietoja alueelta haastatelluista yrityksistä.**

		N	%
<b>ALUE</b>	Kaakkois-Suomi	263	5,3 %
<b>PÄÄTOIMIALA</b>	Kauppa	42	16,0 %
	Palvelut	140	53,2 %
	Rakentaminen	21	8,0 %
	Teollisuus	60	22,8 %
<b>HENKILÖKUNNAN MÄÄRÄ</b>	Alle 5 henkilöä	127	48,5 %
	5 - 9 henkilöä	67	25,6 %
	10 - 19 henkilöä	31	11,8 %
	20 - 49 henkilöä	26	9,9 %
	50+ henkilöä	11	4,2 %
<b>LIIKEVAIHTO VUONNA 2011</b>	alle 0,2 milj. euroa	84	32,1 %
	0,2 - 0,49 milj. euroa	50	19,1 %
	0,5 - 1,49 milj. euroa	65	24,8 %
	1,5+ milj. euroa	63	24,0 %
<b>YRITYKSEN KASVUHAKUI- SUUS</b>	Voimakkaasti kasvuhakuinen	19	7,5 %
	Kasvaa mahdollisuuksien mukaan	91	35,7 %
	Pyrkii säilyttämään asemansa	97	38,0 %
	Ei kasvutavoitteita	41	16,1 %
	Toiminta loppuu seuraavan vuoden aikana	7	2,7 %
<b>YRITYKSELLÄ VIENTITO- IMINTAA</b>	Ei	163	67,6 %
	Kyllä	78	32,4 %
<b>YRITYKSEN PERUSTAMIS- VUOSI</b>	2005 - 2011	30	12,8 %
	2000 - 2005	26	11,1 %
	1990 - 1999	75	32,1 %
	1989 -	103	44,0 %
<b>VASTAAJAN ASEMA</b>	Yrittäjä	236	91,1 %
	Palkattu toimitusjohtaja	16	6,2 %
	Muu	7	2,7 %

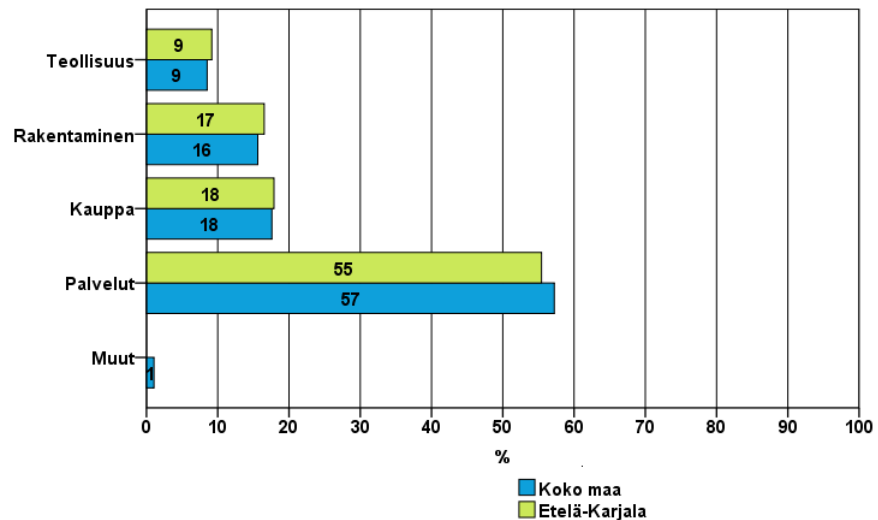
## 2 YRITYSTEN OSUDET TOIMIALOILLA

Suomessa oli 263759 yritystä [1] vuonna 2009. Näistä yrityksistä 7409 toimi Kymenlaakson ja 5418 Etelä-Karjalan alueella. Koko maassa palvelu alan yrityksiä oli noin 57 %, kaupan- 18 %, rakentamisen- 16 % ja teollisuuden alan yrityksiä 9 %. Alueella oli palvelualaan kuuluvia yrityksiä koko maata suhteellisesti vähemmän.

1.Yritysten osuudet eri toimialoilla



1.Yritysten osuudet eri toimialoilla



1. Lähde: Tilastokeskus: Yritys- ja toimipaikkarekisteri, pl. toimiala A. maa-, metsä- ja kalatalous

### 3 YRITYKSET JA TYÖLLISYYS

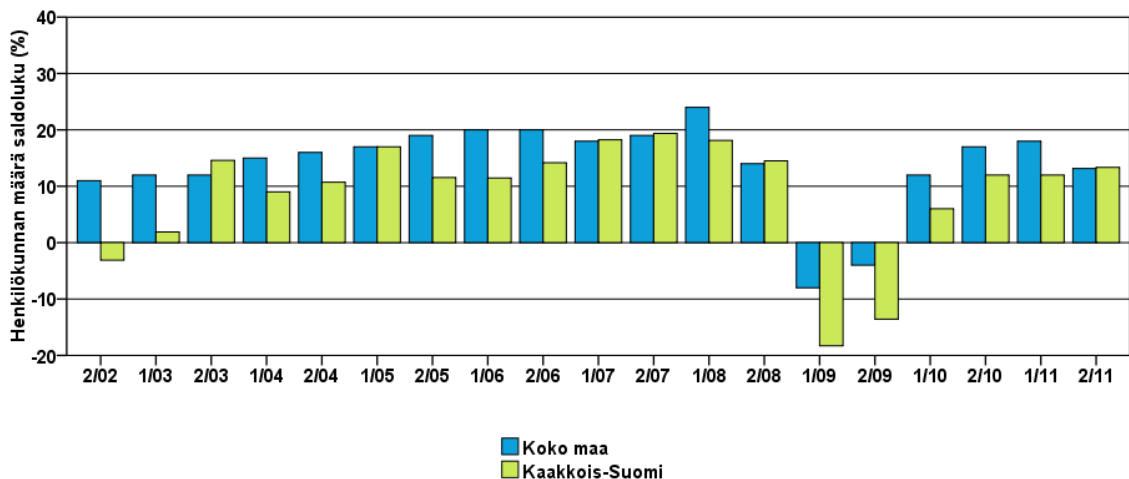
Työllisten määrä oli Tilastokeskuksen työvoimatiedustelun [2] mukaan koko maassa kesäkuussa 2011, 2 581 000 henkeä. Lukema on 24 000 henkeä enemmän kuin vuonna 2010 vastaavana ajankohtana. Työttömyysaste oli koko maassa 2011/Q2, 8,8 % [2]. Lukema on 0,7 prosenttiyksikköä pienempi kuin vuonna 2010 vastaavana ajankohtana. Etelä-Karjalan alueella työskenteli 56 000 henkilöä ja Kymenlaakson alueella 79 000 henkilöä [3] työttömyysasteen ollessa Etelä-Karjalassa 11,7 % ja Kymenlaaksossa 11,9 %. [4] Työttömyysaste on noussut Etelä-Karjalassa ja Kymenlaaksossa 0,9 prosenttiyksikköä vuoden 2010 vastaavasta ajankohdasta [4].

**Taulukko 2: Pk-yritysten suhdannenäkymät henkilökunnan määrän osalta seuraavan vuoden kuluttua.**

	Suurempi	Yhtä suuri	Pienempi	Saldoluku %
<b>Kaakkois-Suomi</b>	18,5 %	76,4 %	5,1 %	13,3 %
<b>Koko maa</b>	21,1 %	71,0 %	7,9 %	13,2 %

Koko maassa 21 % pk-yrityksistä arvioi henkilökunnan määrän suhdannenäkymien suurentuvan seuraavan vuoden kuluttua. 71 % maan pk-yrityksistä arvioi suhdanteiden pysyvän yhtä suurena. Henkilökunnan määrän suhdannenäkymiä kuvaava saldoluku on 13 % koko maassa. Alueella toimivat pk-yritykset odottavat henkilöstön määrän suhteen suhdanteiden hieman nousevan keväästä 2011. Alueella henkilöstön määrän muutosodotuksia kuvaava saldoluku on 13 %. Koko maan tasolla odotetut henkilöstön muutokset ovat laskusuunnassa kevääseen 2011 verrattuna. Seuraavassa kuvassa on verrattu alueen pk-yritysten ja koko maan tilannetta henkilökunnan määrän suhdannenäkymien suhteen.

#### 2. Henkilökunnan määrän muutosodotukset seuraavan vuoden aikana



2. Lähde: Tilastokeskus: Työvoimatutkimus 2011, kesäkuu

3. Lähde: Tilastokeskus: Työvoimatutkimus 2011, liitetaulukko 31. Työlliset maakunnittain

4. Lähde: Tilastokeskus: Työvoimatutkimus 2011, liitetaulukko 43. Työttömyysaste maakunnittain



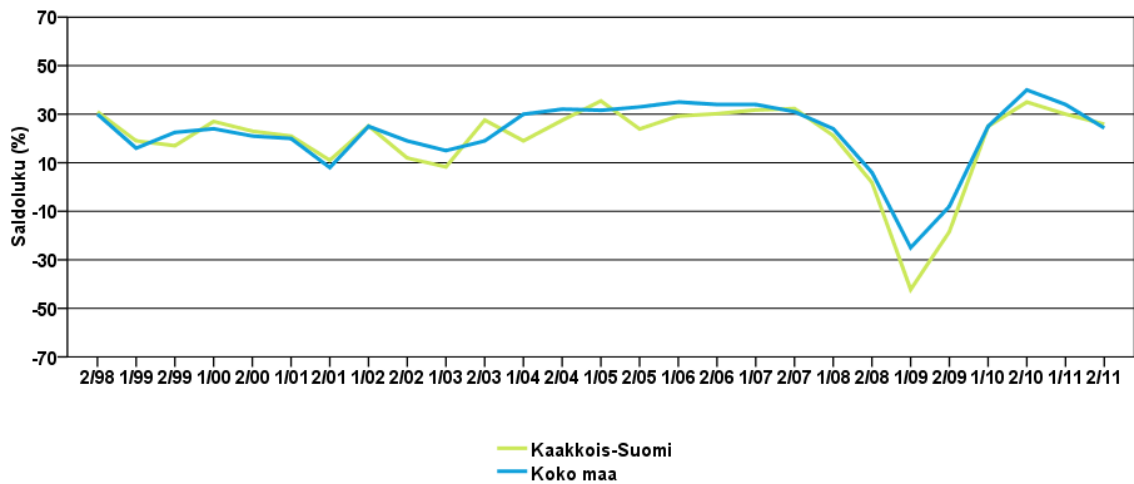
## 4. PK-YRITYSTEN SUHDANNENÄKYMÄT

Taulukko 3: Pk-yritysten suhdannenäkymät oman yrityksen kannalta lähimmän vuoden aikana.

	Paranee	Pysyy ennallaan	Huononee	Saldoluku %
<b>Kaakkois-Suomi</b>	36,3 %	53,4 %	10,4 %	25,9 %
<b>Koko maa</b>	35,8 %	52,7 %	11,5 %	24,3 %

Koko maan tasolla pk-yritysten suhdannenäkymät ovat laskusuunnassa. Pk-yrityksistä 36 % arvioi oman yrityksen kannalta suhdanteiden paranevan ja 12 % huononevan. Suurin osa koko maan pk-yrityksistä arvioi suhdanteiden pysyvän ennallaan 53 %. Saldoluvuksi koko maassa muodostuu 24 %. Suhdannenäkymiä kuvaava saldoluku on alueella 26 %. 36 % arvioi suhdannenäkymien parantuvan ja huononevan 10 %. Ennallaan suhdanteiden arvioi pysyvän 53 % yrityksistä. Seuraavasta kuvasta voimme havaita pk-yritysten suhdannenäkymien kehityksen tutkimusjaksosta 2/98 lähtien. Koko maassa suhdannenäkymät ovat laskussa keväästä 2011. Kevään 2011 tilanteeseen verrattuna alueella suhdanteiden arvioidaan hieman laskevan / nousevan.

### 3. Yleiset suhdannenäkymät lähimmän vuoden aikana



Seuraavissa taulukoissa 4.1-4.10 on vertailtu eri osa-alueiden suhdanteiden kehittymistä.

**Taulukko 4.1: Pk-yritysten suhdannenäkymät liikevaihdon mukaan seuraavan vuoden kuluttua.**

	Suurempi	Yhtä suuri	Pienempi	Saldoluku %
<b>Kaakkois-Suomi</b>	51,0 %	38,7 %	10,3 %	40,7 %
<b>Koko maa</b>	50,5 %	38,4 %	11,2 %	39,3 %

**Taulukko 4.2: Pk-yritysten suhdannenäkymät investoinnin arvon mukaan seuraavan vuoden kuluttua.**

	Suurempi	Yhtä suuri	Pienempi	Saldoluku %
<b>Kaakkois-Suomi</b>	16,1 %	67,9 %	16,1 %	,0 %
<b>Koko maa</b>	17,5 %	65,6 %	16,9 %	,7 %

**Taulukko 4.3: Pk-yritysten suhdannenäkymät vientiarvon mukaan seuraavan vuoden kuluttua.**

	Suurempi	Yhtä suuri	Pienempi	Saldoluku %
<b>Kaakkois-Suomi</b>	11,7 %	76,1 %	12,3 %	-,6 %
<b>Koko maa</b>	14,0 %	76,7 %	9,2 %	4,8 %

**Taulukko 4.4: Pk-yritysten suhdannenäkymät tuontiarvon mukaan seuraavan vuoden kuluttua.**

	Suurempi	Yhtä suuri	Pienempi	Saldoluku %
<b>Kaakkois-Suomi</b>	6,8 %	82,6 %	10,6 %	-3,7 %
<b>Koko maa</b>	13,5 %	78,3 %	8,3 %	5,2 %

**Taulukko 4.5: Pk-yritysten suhdannenäkymät tuotantokustannusten mukaan seuraavan vuoden kuluttua.**

	Suurempi	Yhtä suuri	Pienempi	Saldoluku %
<b>Kaakkois-Suomi</b>	44,9 %	47,6 %	7,6 %	37,3 %
<b>Koko maa</b>	46,9 %	45,9 %	7,2 %	39,7 %

**Taulukko 4.6: Pk-yritysten suhdannenäkymät tuotteiden tai palveluiden hintojen mukaan seuraavan vuoden kuluttua.**

	Suurempi	Yhtä suuri	Pienempi	Saldoluku %
<b>Kaakkois-Suomi</b>	46,8 %	49,5 %	3,7 %	43,2 %
<b>Koko maa</b>	52,2 %	43,5 %	4,3 %	47,9 %

**Taulukko 4.7: Pk-yritysten suhdannenäkymät kannattavuuden mukaan seuraavan vuoden kuluttua.**

	Suurempi	Yhtä suuri	Pienempi	Saldoluku %
<b>Kaakkois-Suomi</b>	32,6 %	52,3 %	15,0 %	17,6 %
<b>Koko maa</b>	34,4 %	50,5 %	15,1 %	19,4 %

**Taulukko 4.8: Pk-yritysten suhdannenäkymät vakavaraisuuden mukaan seuraavan vuoden kuluttua.**

	Suurempi	Yhtä suuri	Pienempi	Saldoluku %
<b>Kaakkois-Suomi</b>	29,2 %	63,1 %	7,7 %	21,5 %
<b>Koko maa</b>	31,3 %	59,6 %	9,0 %	22,3 %

**Taulukko 4.9: Pk-yritysten suhdannenäkymät tuotekehityspanostusten mukaan seuraavan vuoden kuluttua.**

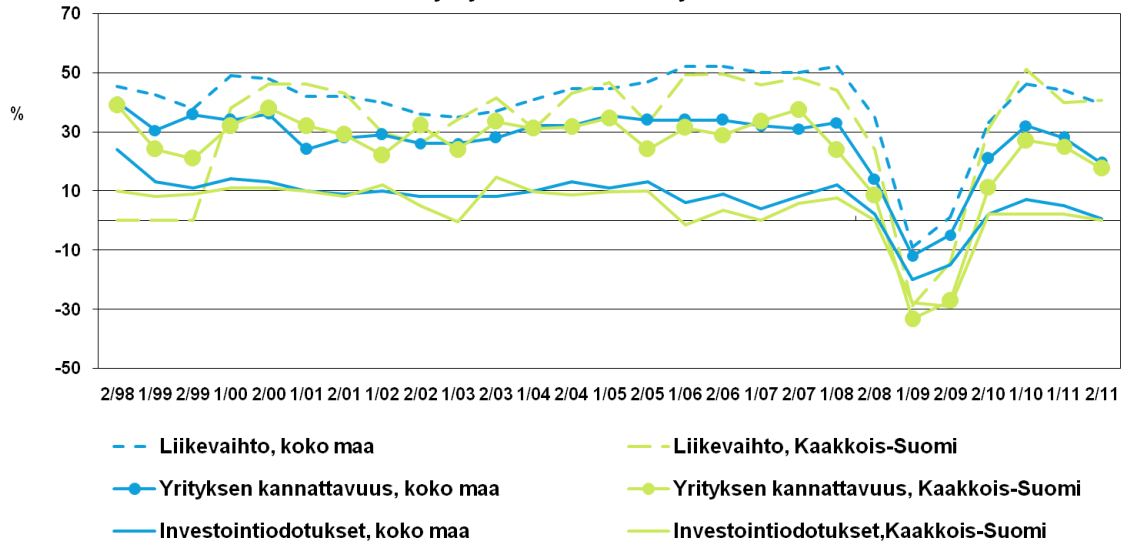
	Suurempi	Yhtä suuri	Pienempi	Saldoluku %
<b>Kaakkois-Suomi</b>	14,4 %	74,0 %	11,6 %	2,8 %
<b>Koko maa</b>	20,3 %	69,9 %	9,8 %	10,5 %

**Taulukko 4.10: Pk-yritysten suhdannenäkymät tilausten määrän mukaan seuraavan vuoden kuluttua.**

	Suurempi	Yhtä suuri	Pienempi	Saldoluku %
<b>Kaakkois-Suomi</b>	41,9 %	49,2 %	8,9 %	33,0 %
<b>Koko maa</b>	42,8 %	45,7 %	11,6 %	31,2 %

Eri osatekijöiden suhdannetekijöitä arvioitaessa koko maassa suurin saldoluku syntyy tekijään tuotteiden ja palveluiden hinnat 48 %. Toiseksi korkein saldoluku muodostuu tekijään tuotantokustannukset 40 % ja kolmanneksi osatekijään liikevaihto 39 %. Alueella suurin saldoluku muodostuu myös osatekijään tuotteiden ja palveluiden hinnat, 43 %. Toiseksi suurin saldoluku tekijään liikevaihto, 41 % ja kolmanneksi osatekijään tuotantokustannukset, 37 %. Kuvassa 3.1 on esitetty pk-yritysten liikevaihdon ja kannattavuuden suhdannenäkymien kehittyminen, koko maassa ja alueella.

3.1. Pk-yritysten suhdannenäkymät

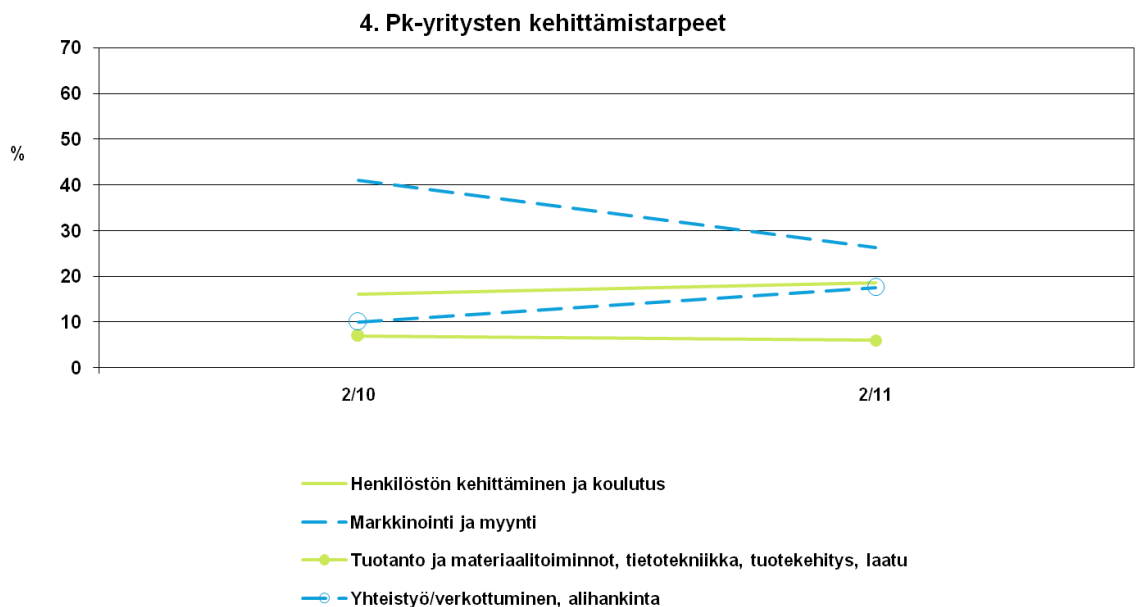


## 5. PK-YRITYSTEN KEHITTÄMISTARPEET

Taulukko 5: Pk-yritysten kehittämistarpeet tällä hetkellä.

	Kaakkois-Suomi	Koko maa
Johtaminen	3,8 %	3,8 %
Yrityksen hallitustyöskentely	1,6 %	1,7 %
Henkilöstön kehittäminen ja koulutus	18,7 %	15,4 %
Markkinointi ja myynti	26,4 %	28,2 %
Vienti ja kansainvälistyminen	2,7 %	4,0 %
Rahoitus, talous ja laskentatoimi	3,3 %	6,5 %
Tuotanto ja materiaalitoiminnot, tietotekniikka, tuotekehitys, laatu	6,0 %	9,4 %
Yhteistyö/verkottuminen, alihankinta	17,6 %	12,3 %
Ympäristö- ja muiden säädösvaatimusten ottaminen huomioon toiminnassa	2,2 %	2,7 %
Ei kehittämistarpeita	17,6 %	16,1 %

Koko maan tasolla pk-yritykset näkevät eniten kehittämistarvetta markkinoinnissa ja myynnissä (28 %). Toiseksi eniten kehittämistarvetta nähdään henkilöstön kehittämisen ja koulutuksen suhteen (15 %) ja kolmantena yhteistyössä ja verkostoitumisessa sekä alihankinnassa (12 %). Alueella eniten kehittämistarvetta nähdään myös myynnissä ja markkinoinnissa (26 %). Toisena kehityskohteena alueella nähdään myös henkilöstön kehittäminen ja koulutus (19 %). Kolmantena kehitysosaa-alueena alueen pk-yritykset näkevät yhteistyön ja verkottumisen (18 %). Kuvassa alla on havaittavissa alueen markkinoinnin ja myynnin sekä yhteistyön ja verkostoitumisen kehittyminen. Edellisestä tutkimuskerrasta markkinoinnissa ja myynnissä on havaittavissa alueella hieman laskua.



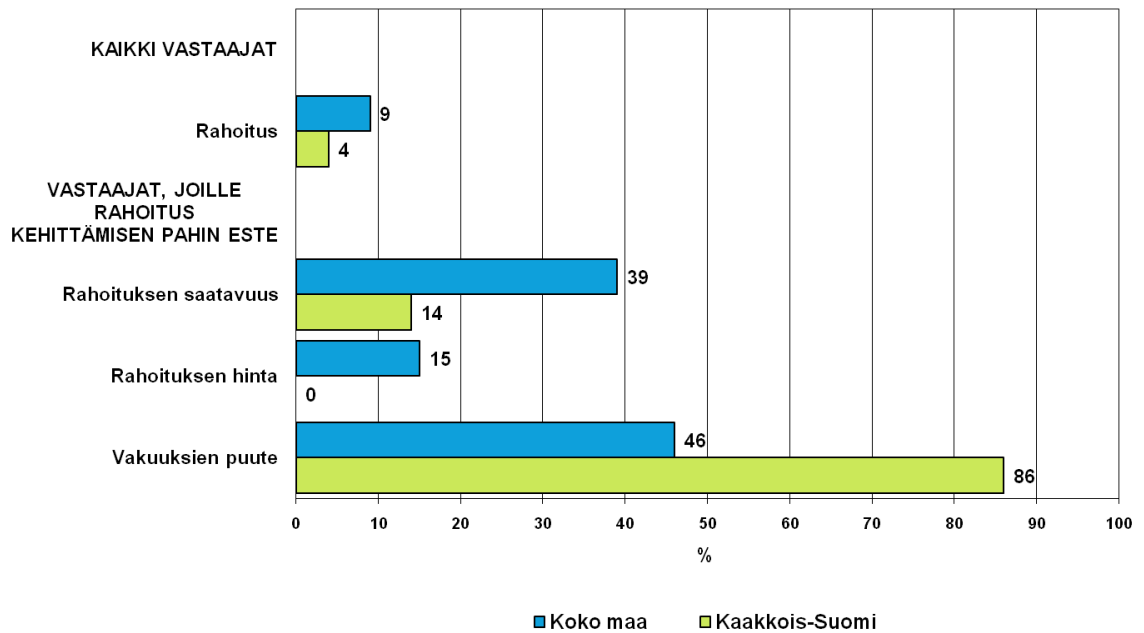
## 6. PK-YRITYSTEN KEHITTÄMISEN PAHIMMAT ESTEET

Koko maassa pk-yritysten pahimpana kehittämisen esteenä nähdään yleinen suhdanne-tilanne / taloustilanne (24 %). Resurssitekijöiden puute nähdään myös koko maassa kehittämisen esteenä (21 %). Koko maassa resurssitekijöissä merkittävimpänä esteenä on ammattitaitoisen työvoiman saatavuus (66 %; taulukko 6.5) Alueella nähdään kilpailutilanne pahimpana esteenä (30 %). Toisena kehittämisen esteenä alueella on resurssitekijät (22 %). Alueella resurssitekijöissä merkittävimpänä esteenä on ammattitaitoisen työvoiman saatavuus (65 %).

Taulukko 6: Pk-yritysten pahimmat kehittämisen esteet.

	Yritystoiminnan sääntely	Kustannus taso	Kilpailu tilanne	Rahoitus	Resurssi tekijät	Yleinen suhdan- netilanne	Ei osaa sanoa
<b>Kaakkois-Suomi</b>	7,7 %	11,9 %	29,8 %	4,2 %	22,0 %	19,6 %	4,8 %
<b>Koko maa</b>	7,9 %	17,6 %	18,0 %	8,6 %	20,7 %	24,0 %	3,3 %

### 5. PK-yritysten kehittämisen esteet -Rahoitus-





**Taulukko 6.1: Merkittävin sääntelyn este kehittämisessä - vastausten jakautuminen.**

	byrokratia	työlainsäädäntö	työehtosopimukset	muu sääntely
<b>Kaakkois-Suomi</b>	61,5 %	15,4 %	15,4 %	7,7 %
<b>Koko maa</b>	58,7 %	9,7 %	10,8 %	20,8 %

**Taulukko 6.2: Merkittävin kustannusten este kehittämisessä - vastausten jakautuminen.**

	verotus	palkkataso	työn sivukulut	muut tuotantokustannukset
<b>Kaakkois-Suomi</b>	30,0 %	20,0 %	30,0 %	20,0 %
<b>Koko maa</b>	19,7 %	18,5 %	42,3 %	19,5 %

**Taulukko 6.3: Merkittävin kilpailutilanteen este kehittämisessä - vastausten jakautuminen.**

	kireä kilpailutilanne	markkinoiden liiallinen keskittyminen	julkisen sektorin elinkeinotoiminta	harmaa talous	kysynnän riittämättömyys
<b>Kaakkois-Suomi</b>	72,0 %	10,0 %	2,0 %	6,0 %	10,0 %
<b>Koko maa</b>	65,7 %	9,4 %	3,9 %	7,3 %	13,7 %

**Taulukko 6.4: Merkittävin rahoituseste kehittämisessä - vastausten jakautuminen.**

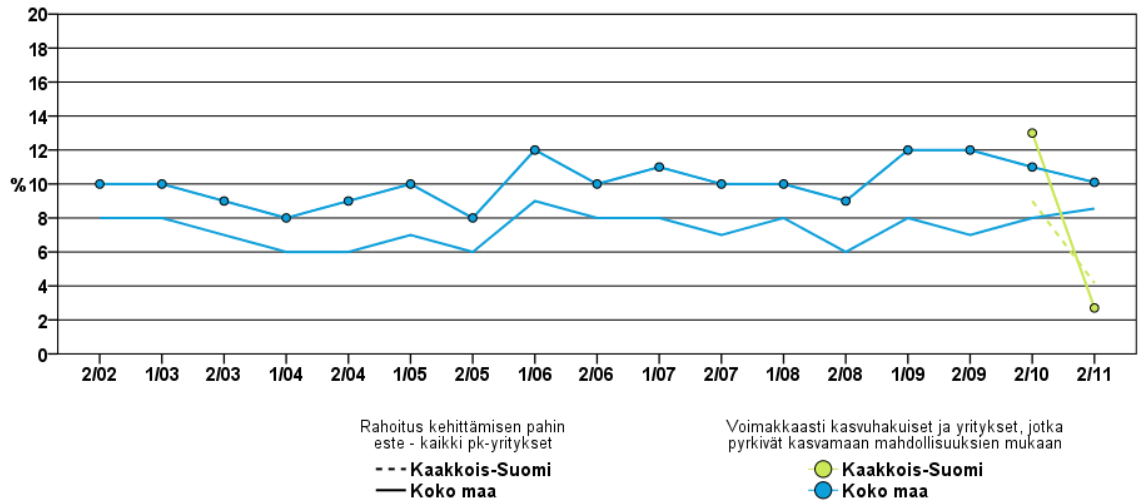
	rahoituksen saatavuus	rahoituksen hinta	vakuuksien puute
<b>Kaakkois-Suomi</b>	14,3 %	,0 %	85,7 %
<b>Koko maa</b>	39,4 %	15,0 %	45,6 %

**Taulukko 6.5: Merkittävin resurssitekijöiden este kehittämisessä - vastausten jakautuminen**

	ammattitaitoisen työvoiman saatavuus	alihankkijoiden/osajointajien saatavuus	toimitilat	koneet ja laitteet	muut resurssitekijät, esim. raaka-aineet
<b>Kaakkois-Suomi</b>	64,9 %	2,7 %	2,7 %	5,4 %	24,3 %
<b>Koko maa</b>	65,7 %	7,1 %	7,3 %	3,2 %	16,8 %

Koko maassa rahoitus kehittämisen esteenä on noussut edellisestä tutkimuskerrasta. Voimakkaasti ja mahdollisuuksien mukaan kasvua hakevilla pk-yrityksillä taas vastaavasti laskenut

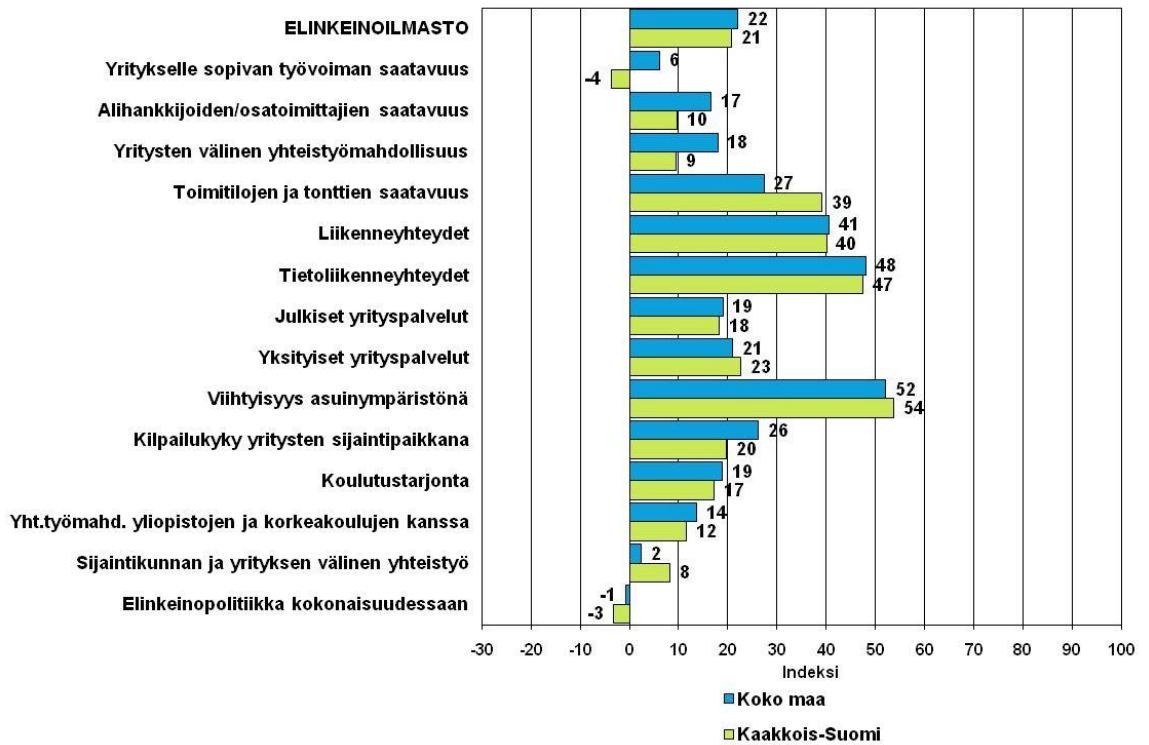
5.1 Pk-yritysten kehittämisen esteet - rahoitus kehittämisen pahin este -



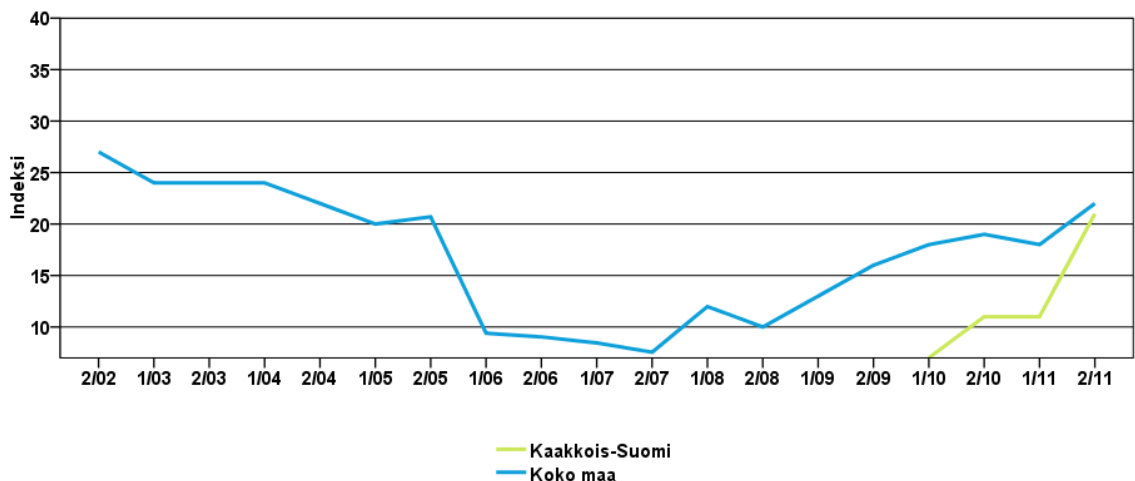
## 7. ELINKEINOILMASTO

Kokonaisuutena tyytyväisyys elinkeinoilmastoon koko maassa on noussut kevästä 2011. Alueen elinkeinoilmaston keskiarvo on noususuunnassa. Koko maan pk-yritykset ovat tyytyväisiä tietoliikenneyhteyksiin ja asuin ympäristön viihtyisyyteen. Tyytymättömiä koko maan pk-yritykset ovat elinkeinopolitiikkaan kokonaisuudessaan. Alueen pk-yritykset ovat tyytyväisiä asuin ympäristön viihtyisyyteen ja tietoliikenneyhteyksiin.

6. Elinkeinoilmasto



6.1 Elinkeinoilmasto



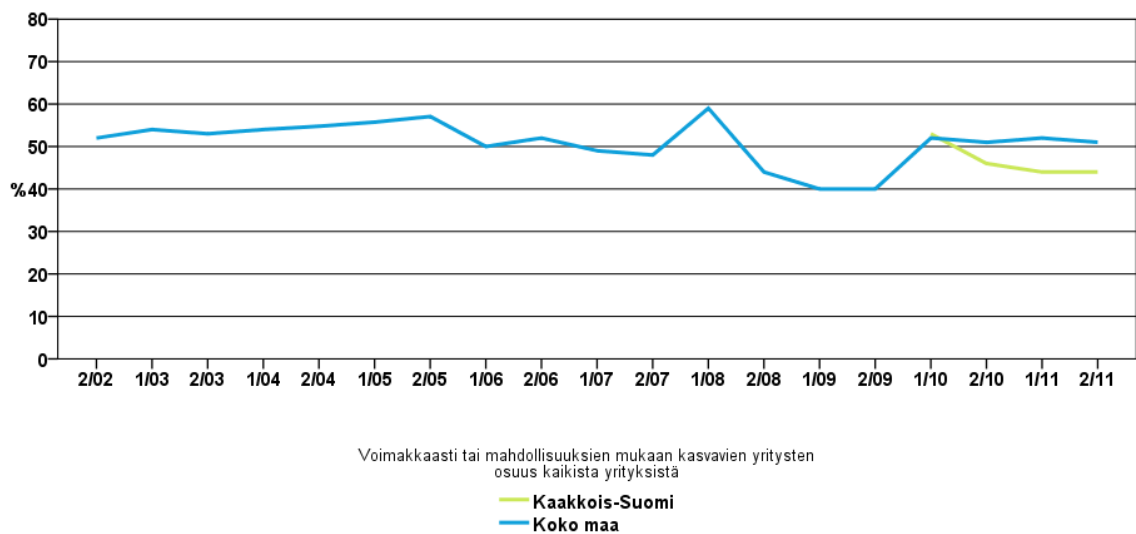
## 8. PK-YRITYSTEN KASVUHAKUISUUS

Taulukko 7: Pk-yritysten kasvuhakuisuus.

	Voimakkaasti kasvuha- kuinen	Kasvaa mahdollisuuk- sien mukaan	Pyrkii säilyt- tämään ase- mansa	Ei kasvu- tavoitteita	Toiminta loppuu seu- raavan vuo- den aikana
<b>Kaakkois- Suomi</b>	9,3 %	34,2 %	38,3 %	16,1 %	2,1 %
<b>Koko maa</b>	8,9 %	41,8 %	32,7 %	14,5 %	2,1 %

Koko maassa on suhteellisesti eniten mahdollisuuksien mukaan kasvamaan pyrkiviä pk-yrityksiä (42 %). Toiseksi suurin ryhmä koko maassa muodostuu asemansa säilyttämään pyrkivistä yrityksistä (33 %). Yritystoiminnan loppumista koko maassa ennakoi 2 % pk-yrityksistä. Alueella suurin ryhmä muodostuu asemansa säilyttämään pyrkivistä pk-yrityksistä (38 %). Toiminnan loppumista alueella ennakoi 2 % yrityksistä.

### 7. Pk-yritysten kasvuhakuisuus



## 9. PK-YRITYSTEN RAHOITUS

Taulukosta 8. voimme havaita, että koko maassa pk-yritysten pääpankki on usein Nordea (40 %) tai OP-Pohjola (36 %). Pk-yrityksistä 45 % oli ottanut lainaa rahoituslaitoksilta. Alueella lainaa rahoituslaitoksilta oli ottanut 41 % pk-yrityksistä (taulukko 9). Ulkopuolista rahoitusta oli koko maan pk-yrityksistä ottanut 26 % ja alueella 22 % (taulukko 10.). Rahoitusta koko maassa oli pääsääntöisesti otettu pankista 81 % ja Finnverasta 22 %. Alueella pankin osuus ulkopuolisessa rahoituksessa oli 90 % (taulukko 11). Koko maan pk-yrityksistä ulkopuolista rahoitusta aikoo hakea noin 22 % yrityksistä (taulukko 12).

Taulukko 8: Yrityksen pääpankki.

	Nordea	OP-Pohjola	Paikalliso- suuspankki	Sampo pankki	Säästöpank- ki	Handels- banken	Muu
<b>Kaakkois-Suomi</b>	43,3 %	45,0 %	,6 %	6,7 %	4,4 %	,0 %	,0 %
<b>Koko maa</b>	40,0 %	35,7 %	4,9 %	7,5 %	6,3 %	2,1 %	3,6 %

Taulukko 9: Onko yrityksellä lainaa rahoituslaitoksilta?

	Ei	Kyllä
<b>Kaakkois-Suomi</b>	58,7 %	41,3 %
<b>Koko maa</b>	55,4 %	44,6 %

Taulukko 10: Onko yritys ottanut ulkopuolista rahoitusta viimeisen 12 kk:n aikana?

	Ei	Kyllä
<b>Kaakkois-Suomi</b>	78,1 %	21,9 %
<b>Koko maa</b>	73,7 %	26,3 %

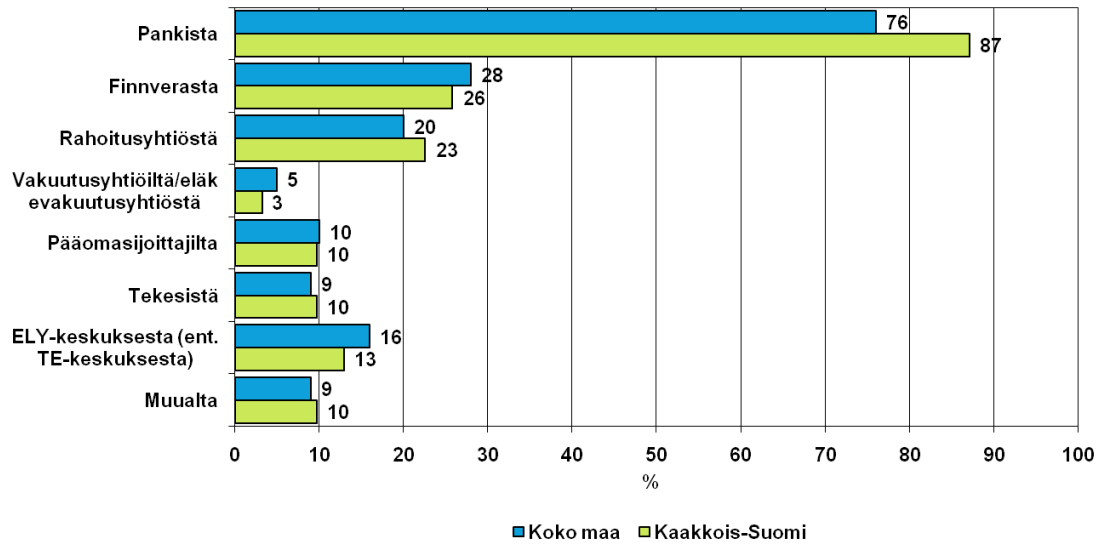
Taulukko 11: Mistä olette ottanut rahoitusta?

	Pankista	Rahoi- tusy- htiöstä	Finnver- asta	Vakuu- tusy- htiöstä / eläkeva- kuutusy- htiöstä	Pääoma- sijoitta- jalta	Tekesistä	ELY-kesku ksesta	Muualta
<b>Kaakkois-Suomi</b>	89,7 %	25,6 %	25,6 %	5,1 %	5,1 %	5,1 %	12,8 %	2,6 %
<b>Koko maa</b>	80,5 %	19,2 %	22,0 %	2,5 %	4,0 %	5,0 %	7,7 %	9,4 %

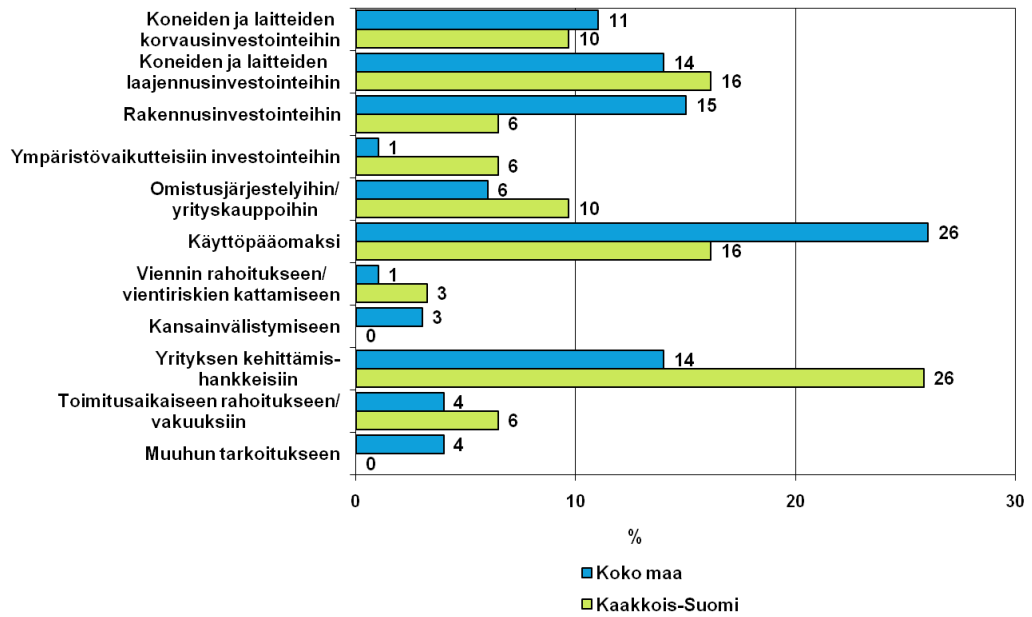
Taulukko 12: Aiotteko ottaa ulkopuolista rahoitusta?

	Ei	Kyllä
<b>Kaakkois-Suomi</b>	82,7 %	17,3 %
<b>Koko maa</b>	77,7 %	22,3 %

8. Mistä aikoo hakea rahoitusta  
-Yritykset, jotka aikovat ottaa ulkopuolista rahoitusta-



9. Tärkein käyttötarkoitus ulkopuoliselle rahoitukselle  
-Yritykset, jotka aikovat ottaa ulkopuolista rahoitusta-





## 10. AJANKOHTAISET ASIAT - MAKSU- JA PALKKAUSVAIKEUDET

Koko maassa 15 % pk-yrityksistä on ollut maksuvaikeuksia viimeisen 3 kk aikana. Alueella vastaava lukema on 16 %. Kysyttäessä pk-yrityksiltä vaikuttaako mahdolliset ongelmat työsuhteen purkamisessa palkkaukseen, 26 % yrityksistä vastaa erittäin paljon ja 19 % melko paljon. (taulukko 13) Alueella vastaavat lukemat ovat 26 % erittäin paljon ja 16 % melko paljon. 15 % koko maan pk-yrityksistä on kokenut usein työsuhteen päättämisen vaikeutta tilanteessa, jossa työntekijän osaaminen ja soveltuvuus ei ole kohdannut työn vaatimuksia. Alueella vastaava lukema on 13 %

**Taulukko 13: Koetteko, että mahdolliset ongelmat työsuhteen purkamisessa rajoittavat työvoiman palkkaamista yrityksessänne?**

	ei ollenkaan	jonkin verran	melko paljon	erittäin paljon	en osaa sanoa
<b>Kaakkois-Suomi</b>	35,6 %	19,4 %	15,6 %	25,6 %	3,9 %
<b>Koko maa</b>	26,8 %	22,9 %	18,6 %	26,0 %	5,7 %

**Taulukko 14: Oletteko yrityksessänne kokeneet työsuhteen päättämisen vaikeutta edellä kuvatusta syystä?**

	toistuvasti	usein	yhden kerran	en koskaan	en osaa sanoa
<b>Kaakkois-Suomi</b>	3,3 %	13,3 %	27,2 %	47,2 %	8,9 %
<b>Koko maa</b>	2,9 %	15,1 %	28,4 %	42,7 %	11,0 %

## 10.1 AJANKOHTAISET ASIAT - SUKUPOLVENVAIHDOS

Koko maan pk-yrityksistä sukupolven- tai omistajanvaihdos on odotettavissa seuraavan 12kk aikana 4 % ja 1 - 2 vuoden sisällä 7 % yrityksistä. Alueella vastaavat lukemat ovat 5 % 12kk ja 1-2 vuotta 12 %. Taulukosta 16 voimme havaita, että yrityksillä, joille on tulossa sukupolven- tai omistajanvaihdos suurin vaihdokseen liittyvä haaste koko maassa on sopivan jatkajan tai ostajan löytäminen (54 %). Suurin syy omistajanvaihdokseen koko maassa on eläkkeelle jääminen 88 %, kuten myös alueella. Pk-yrityksistä koko maassa 9 % suunnittelee yrityksen ostamista lähivuosina ja alueen yrityksistä 8 % (taulukko 18).

**Taulukko 15: Onko yrityksessänne odotettavissa sukupolven/omistajanvaihdos?**

	Ei	Kyllä, seuraavien 12 kuukauden kuluessa	Kyllä, 1-2 vuoden sisällä	Kyllä, 3-5 vuoden sisällä	Kyllä, myöhemmin kuin 5 vuoden kuluessa	Ei osaa sanoa
<b>Kaakkois-Suomi</b>	50,3 %	5,0 %	11,6 %	16,0 %	10,5 %	6,6 %
<b>Koko maa</b>	54,3 %	4,0 %	7,0 %	13,9 %	12,5 %	8,2 %

**Taulukko 16: Mikä on suurin vaihdokseen liittyvä haaste?**

	sopivan jatkajan tai ostajan löytäminen	yrityksen matala markkina-arvo / arvoon liittyvä epävarmuus	yrityskaupan tai sukupolven vaihdoksen rahoitus	yrityksen vaikea markkina-asema alihankkijana	ankara verotus
<b>Kaakkois-Suomi</b>	66,7 %	14,7 %	13,3 %	1,3 %	4,0 %
<b>Koko maa</b>	53,5 %	13,7 %	18,3 %	2,4 %	12,1 %

**Taulukko 17: Mikä on suurin syy omistajavaihdokseen tai yritystoiminnasta luopumiseen?**

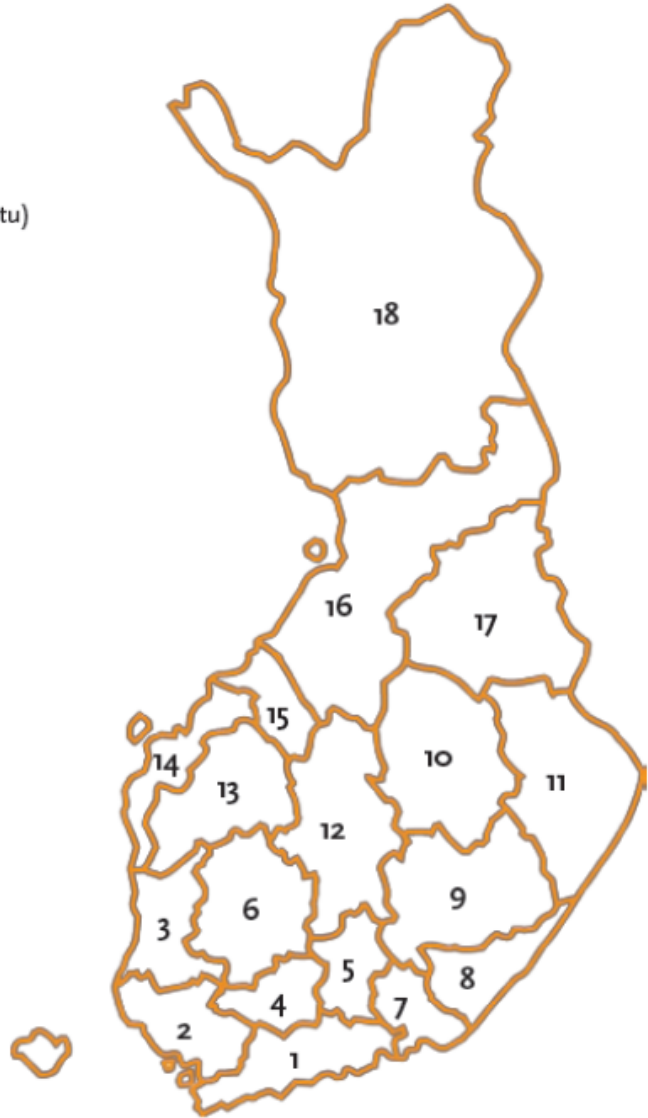
	eläkkeelle jääminen	kilpailu on kovuuttauttoman kovaa	harmaa talous vaikeuttaa yritystoimintaa	yrityksen tarvitsemiin investointeihin liittyy liian suuria riskejä
<b>Kaakkois-Suomi</b>	82,7 %	4,0 %	1,3 %	12,0 %
<b>Koko maa</b>	88,3 %	3,6 %	2,0 %	6,1 %

Taulukko 18: Onko suunnitelmassanne yrityksen ostaminen lähivuosina?

	kyllä	ei	en osaa sanoa
Kaakkois-Suomi	7,7 %	78,5 %	13,8 %
Koko maa	9,1 %	74,6 %	16,3 %

## PK-YRITYSBAROMETRIN ALUEJAKO

1. Uusimaa, erilliset raportit:
  - Helsinki
  - Pääkaupunkiseutu (pl. Helsinki)
  - Uusimaa (pl. Helsinki ja Pääkaupunkiseutu)
2. Varsinais-Suomi
3. Satakunta
4. Kanta-Häme
5. Päijät-Häme
6. Pirkanmaa
7. Kymenlaakso
8. Etelä-Karjala
9. Etelä-Savo
10. Pohjois-Savo
11. Pohjois-Karjala
12. Keski-Suomi
13. Etelä-Pohjanmaa
14. Pohjanmaa
15. Keski-Pohjanmaa
16. Pohjois-Pohjanmaa
17. Kainuu
18. Lappi



Lisäksi tehdään raportit Hämeen, Kaakkois-Suomen, Pohjanmaan ja Uudenmaan ELY-alueille sekä Keski-Pohjanmaan Yrittäjien alueelle.

## SUOMEN YRITTÄJIEN JA ALUEJÄRJESTÖJEN YHTEYSTIEDOT

**Etelä-Karjalan Yrittäjät ry**

www.yrittajat.fi/etelakarjala  
puhelin 010 470 1100

**Etelä-Pohjanmaan Yrittäjät ry**

www.yrittajat.fi/etelapohjanmaa  
puhelin (06) 420 5000

**Etelä-Savon Yrittäjät ry**

www.yrittajat.fi/etelasavo  
puhelin 0500 651 311

**Helsingin Yrittäjät ry**

www.yrittajat.fi/helsinki  
puhelin 010 841 3020

**Hämeen Yrittäjät ry**

www.yrittajat.fi/hame  
puhelin 010 229 0390

**Kainuun Yrittäjät ry**

www.yrittajat.fi/kainuu  
puhelin 010 387 7870

**Keski-Pohjanmaan Yrittäjät ry**

www.yrittajat.fi/keskipohjanmaa  
puhelin 06 831 5292

**Keski-Suomen Yrittäjät ry**

www.yrittajat.fi/keskisuomi  
puhelin 010 425 9200

**Kymen Yrittäjät ry**

www.yrittajat.fi/kymi  
puhelin 05 544 3030

**Lapin Yrittäjät ry**

www.yrittajat.fi/lappi  
puhelin 0400 898 200

**Länsipohjan Yrittäjät ry**

www.yrittajat.fi/lansipohja  
puhelin 016 221 701

**Pirkanmaan Yrittäjät ry**

www.yrittajat.fi/pirkanmaa  
puhelin 03 251 6500

**Pohjois-Karjalan Yrittäjät**

www.yrittajat.fi/pohjoiskarjala  
puhelin 010 470 7600

**Pohjois-Pohjanmaan Yrittäjät ry**

www.yrittajat.fi/pohjoispohjanmaa  
puhelin 010 322 1980

**Päijät-Hämeen Yrittäjät ry**

www.yrittajat.fi/paijathame  
puhelin 010 3224 300

**Pääkaupunkiseudun Yrittäjät ry**

www.yrittajat.fi/paakaupunkiseutu

**Espoon Yrittäjät ry,**

puhelin 010 422 1400

**Kauniaisten Yrittäjät ry,**

Grankulla Företagare rf,

puhelin 010 420 6900

**Vantaan Yrittäjät ry,**

puhelin 010 322 1720

**Rannikko-Pohjanmaan Yrittäjät ry**

www.yrittajat.fi/rannikkopohjanmaa  
puhelin 06 356 0800

**Satakunnan Yrittäjät ry**

www.yrittajat.fi/satakunta  
puhelin 02 634 9900

**Savon Yrittäjät ry**

www.yrittajat.fi/savo  
puhelin 017 368 0500

**Uudenmaan Yrittäjät ry -**

Nylands Företagare rf

www.yrittajat.fi/uusimaa

puhelin 010 231 3050

**Varsinais-Suomen Yrittäjät ry**

www.yrittajat.fi/varsinaissuomi

puhelin 02 275 7100

**Suomen Yrittäjät**

Mannerheimintie 76 A, 00250 Helsinki

PL 999, 00101 Helsinki

puhelin 09 229 221

faksi 09 229 229 80

toimisto@yrittajat.fi

www.yrittajat.fi

## FINNVERA OYJ:N JA ALUEKONTTOREIDEN YHTEYSTIEDOT

### Aluekonttorit

#### Helsinki

Eteläesplanadi 8 . PL 1010, 00101 Helsinki

#### Joensuu

Torikatu 9 A, 80100 Joensuu

#### Jyväskylä

Sepänkatu 4, 40100 Jyväskylä

#### Kajaani

Kauppakatu 1, 87100 Kajaani

#### Kuopio

Haapaniemenkatu 40 . PL 1127, 70111 Kuopio

#### Lahti

Laiturikatu 2, 5. kerros, 15140 Lahti

#### Lappeenranta

Snellmaninkatu 10, 53100 Lappeenranta

#### Mikkeli

Linnankatu 5, 50100 Mikkeli

#### Oulu

Asemakatu 37, 90100 Oulu

#### Pori

Valtakatu 6, 28100 Pori

#### Rovaniemi

Maakuntakatu 10 . PL 8151, 96101 Rovaniemi

#### Seinäjoki

Kauppatori 1-3, 60100 Seinäjoki

#### Tampere

Hämeenkatu 9 . PL 559, 33101 Tampere

#### Turku

Eerikinkatu 2, 20100 Turku

#### Vaasa

Pitkääkatu 55, 65100 Vaasa

### Pietarin edustusto

#### Finnveran Pietarin -edustusto

Ul. Bolshaya Konyushennaya, 4-6-8

Suomi-talo

191186 Pietari

PL 95, 53501 Lappeenranta

puh. +358 405 088 956 faksi +7 812 603 2225

### Pääkonttori

#### Finnvera Oyj

#### Helsinki

Eteläesplanadi 8 . PL 1010, 00101 Helsinki

#### Kuopio

Haapaniemenkatu 40 . PL 1127, 70111 Kuopio

### Finnvera Oyj

valtakunnallinen vaihde 020 460 11

[www.finnvera.fi](http://www.finnvera.fi)





**Työ- ja elinkeinoministeriö**

Aleksanterinkatu 4, 00170 Helsinki  
PL 32, 00023 Valtioneuvosto  
puhelin 010 60 6000  
www.tem.fi

**Etelä-Pohjanmaan ELY**

Alvar Aallon katu 8, 60100 Seinäjoki  
puhelin 020 636 0030  
www.ely-keskus.fi/etela-pohjanmaa

**Etelä-Savon ELY**

Mikonkatu 3 ja 5, PL 164, 50101 Mikkeli  
puhelin 020 636 0120  
www.ely-keskus.fi/etela-savo

**Hämeen ELY**

Kirkkokatu 12, 15140 Lahti  
Birger Jaarlin katu 15, 13100 Hämeenlinna  
puhelin 020 636 0130  
www.ely-keskus.fi/hame

**Kaakkois-Suomen ELY**

Salpausselänkatu 22, PL 1041, 45101 Kouvola  
Kauppakatu 40 D, 53100 Lappeenranta  
puhelin 020 636 0090  
www.ely-keskus.fi/kaakkois-suomi

**Kainuun ELY**

Kalliokatu 4, PL 115, 87101 Kajaani  
puhelin 020 636 0100  
www.ely-keskus.fi/kainuu

**Keski-Suomen ELY**

Cygnæuksenkatu 1, PL 250, 40101 Jyväskylä  
puhelin 020 636 0040, (014) 449 8750  
www.ely-keskus.fi/keski-suomi

**Lapin ELY**

Ruokasenkatu 2, PL 8060, 96101 Rovaniemi  
Asemakatu 19, 94100 Kemi  
puhelin 020 636 0010  
www.ely-keskus.fi/lappi

**Pirkanmaan ELY**

Kauppakatu 4, PL 297, 33101 Tampere  
puhelin 020 636 0050  
www.ely-keskus.fi/pirkanmaa

**Pohjanmaan ELY**

Hovioikeudenpuistikko 19A, PL 131, 65101 Vaasa  
Ristirannankatu 1, PL 240, 67101 Kokkola  
puhelin 020 636 0140  
www.ely-keskus.fi/pohjanmaa

**Pohjois-Karjalan ELY**

Kauppakatu 40 B, PL 69, 80101 Joensuu  
puhelin 020 636 0110  
www.ely-keskus.fi/pohjois-karjala

**Pohjois-Pohjanmaan ELY**

Veteraanikatu 1, PL 86, 90101 Oulu  
puhelin 020 636 0020  
www.ely-keskus.fi/pohjois-pohjanmaa

**Pohjois-Savon ELY**

Viestikatu 1-3, PL 2000, 70101 Kuopio  
puhelin 020 636 0080  
www.ely-keskus.fi/pohjois-savo

**Satakunnan ELY**

Valtakatu 12, 28100 PORI  
puhelin 020 636 0150  
www.ely-keskus.fi/satakunta

**Uudenmaan ELY**

Maistraatinportti 2, 00240 Helsinki  
puhelin 020 636 0070  
www.ely-keskus.fi/uusimaa

**Varsinais-Suomen ELY**

Ratapihankatu 36, PL 236, 20101 Turku  
puhelin 020 636 0060  
www.ely-keskus.fi/varsinais-suomi



Elinkeino-, liikenne- ja  
ympäristökeskus

#### **Kaakkois-Suomen ELY**

Salpausselänkatu 22, PL 1041, 45101 Kouvola  
Kauppakatu 40 D, 53100 Lappeenranta  
puhelin 020 636 0090  
[www.ely-keskus.fi/kaakkois-suomi](http://www.ely-keskus.fi/kaakkois-suomi)



#### **Suomen Yrittäjät**

Mannerheimintie 76 A, Helsinki  
PL 999, 00101 Helsinki  
puhelin 09 229 221  
faksi 09 2292 2980  
[toimisto@yrittajat.fi](mailto:toimisto@yrittajat.fi)  
[www.yrittajat.fi](http://www.yrittajat.fi)



#### **Finnvera Oyj**

Valtakunnallinen vaihde: 020 460 11  
[www.finnvera.fi](http://www.finnvera.fi)  
**Helsinki**  
Eteläesplanadi 8  
PL 1010, 00101 Helsinki  
faksi 020 460 7220

#### **Kuopio**

Haapaniemenkatu 40  
PL 1127, 70111 Kuopio  
faksi 020 460 3240



#### **Työ- ja elkeinoministeriö**

Aleksanterinkatu 4, 00170 Helsinki  
PL 32, 00023 Valtioneuvosto  
puhelin 010 606 000  
faksi 09 1606 2166  
[www.tem.fi](http://www.tem.fi)