



# Alueraportti, Kainuu Pk-yritysbarometri – kevät 2013



## Esipuhe

---

Suomen Yrittäjät, Finnvera Oyj sekä työ- ja elinkeinoministeriö tekevät yhteistyössä pienten ja keskisuurten yritysten toimintaa ja taloudellista toimintaympäristöä kuvaavan Pk-yritysbarometrin kaksi kertaa vuodessa. Barometri julkistetaan sekä valtakunnallisena että alueellisina raporteina.

Valtakunnallisessa raportissa tuloksia käsitellään koko pk-sektorin näkökulmasta ja myös päätoimialoittain teollisuuteen, rakentamiseen, kauppaan ja palveluihin jaoteltuna. Alueraporteissa kehitystä verrataan erityisesti kyseisen alueen yritysten ja koko maan välillä.

Kevään 2013 Pk-yritysbarometri perustuu 4640 pk-yrityksen edustajan vastauksiin. Se kuvaa siten kattavasti suomalaisten pk-yritysten käsityksiä taloudellisen toimintaympäristön muutoksista sekä yritysten liiketoimintaan ja kehitysnäkymiin vaikuttavista tekijöistä.

Tässä raportissa tarkastellaan pk-yritysten suhdanneodotuksia, työllistämisen esteitä ja rahoitustilannetta.

Ajankohtaisilla kysymyksillä on tällä kertaa selvitetty yritysten viimeaikaisia mahdollisia maksuvaikeuksia sekä suuryritysten tehostamistoimien vaikutusta pk-yritysten toimintaan.

# Tiivistelmä

---

## Suhdannenäkymät

Pk-yritysten suhdannenäkymiä kuvaava saldoluku on koko maassa noussut syksystä 2012. 53 % koko maan pk-yrityksistä arvioi suhdanteiden pysyvän ennallaan lähimmän vuoden aikana. Koko maan pk-yrityksistä 26 % arvioi suhdanteiden paranevan ja 21 % huononevan (saldoluku 5 %). Kainuussa suhdannenäkymiä kuvaava saldoluku on pysytellyt lähellä nollaa. Kainuussa (61 %) suhdannenäkymien ennallaan pysymistä odottaa suurempi joukko kuin koko maassa.

Vajaa viideosa (18 %) koko maan pk-yrityksistä arvioi henkilökunnan määrän kasvavan seuraavan vuoden aikana ja 10 % arvioi henkilökunnan määrän pienenevän. Saldoluku on näin ollen 8%. Kainuun alueella saldoluku on hieman pienempi, 5 %. Kainuussa, kuten koko maassa, henkilökunnan määrän muutosta kuvaava saldoluku on noussut syksyn 2012 tasosta.

## Työllistämisen esteet

Koko maan tasolla 29 %:lla ja Kainuun alueella 37 %:lla pk-yrityksistä ei ole tarvetta työllistää. Myös kysynnän riittämättömyys tai epävakaisuus koetaan alueella suureksi työllistämisen esteeksi (25 %). Muita tekijöitä, kuten työn sivukuluja tai työvoiman saatavuutta, ei koeta yhtä suureksi työllistämisen esteeksi kuin kahta ensin mainittua syytä.

## Sopeuttamistoimenpiteet

Koko maan pk-yrityksistä vajaa kolmannes (30 %) on ryhtynyt sopeuttamistoimenpiteisiin ja 12 % suunnittelee sopeuttamista nykyisen suhdannetilanteen vuoksi. Kainuun tulokset ovat lähestulkoon samat.

Työaikajärjestelyt, lomautukset ja liiketoiminnan laajentaminen ovat koko maan tasolla yleisimmät toteutetut tai harkinnassa olevat sopeutustoimet. Kainuussa sopeutuksia toteuttaneet tai suunnitelleet pk-yritykset ovat käyttäneet työaikajärjestelyjä sekä liiketoiminnan karsimista ja keskittymistä yrityksen ydinalueille koko maata yleisemmin.

## Pk-yritysten kasvuhakuisuus

Kainuun alueella on voimakkaasti tai mahdollisuuksien mukaan kasvavia yrityksiä yhteensä 39 %, kun niitä on koko maassa 47%. Alueen yrityksistä 40 % pitää asemansa säilyttämistä lähtökohtanaan.

# Sisällys

PK-YRITYSBAROMETRI, KEVÄT 2013 ALUERAPORTTI, KAINUU .....	5
1. JOHDANTO .....	5
1.1 Barometri .....	5
1.2 Aineisto .....	6
2. YRITYKSET JA TYÖLLISYYS .....	7
3. PK-YRITYSTEN SUHDANNENÄKYMÄT .....	8
4. PK-YRITYSTEN TYÖLLISTÄMISEN ESTEET .....	12
5. PK-YRITYSTEN SOPEUTTAMISTOIMENPITEET .....	13
6. SUKUPOLVEN- JA OMISTAJANVAIHDOKSET .....	14
7. PK-YRITYSTEN KASVUHAKUISUUS .....	16
8. PK-YRITYSTEN RAHOITUS .....	17
9. AJANKOHTAISET ASIAT .....	20
SUOMEN YRITTÄJIEN JA ALUEJÄRJESTÖJEN YHTEYSTIEDOT .....	21
FINNVERA OYJ:N JA ALUEKONTTOREIDEN YHTEYSTIEDOT .....	22
TYÖ- JA ELINKEINOMINISTERIÖN JA ELY-KESKUSTEN YHTEYSTIEDOT .....	23

Suomen Yrittäjät: Pk-yritysbarometri, kevät 2013, alueraportti

## Julkaisija

Suomen Yrittäjät  
PL 999, 00100 HELSINKI  
puhelin 09 229 221  
toimisto@yrittajat.fi  
www.yrittajat.fi



**taloustutkimus oy**





# Pk-yritysbarometri, kevät 2013

## Alueraportti, Kainuu

### 1. JOHDANTO

Suomen Yrittäjät, Finnvera Oyj sekä työ- ja elinkeinoministeriö tekevät yhteistyössä pienten ja keskisuurten yritysten toimintaa ja taloudellista toimintaympäristöä kuvaavan Pk-yritysbarometrin kaksi kertaa vuodessa. Barometri julkistetaan sekä valtakunnallisena että alueellisina raporteina.

#### 1.1 Barometri

Pk-yritysbarometrissä on selvitetty suomalaisten pk-yritysten mielikuvia yleisestä suhdannekehityksestä ja oman yrityksen taloudellisesta kehityksestä. Lisäksi on tiedusteltu mm. yrityksen kehittämiseen, kasvuun, työllistämiseen ja rahoitukseen liittyvistä tekijöistä.

Otantalähteenä on käytetty Tilastokeskuksen toimialaluokitusta TOL 2010, Fonecta Kohdistamiskone -yritysrekisteriä sekä Suomen Yrittäjien jäsenrekisteriä, joista otanta on tehty kiintiöidyllä satunnaisotannalla. Otoksessa on kiintiöity yritysten toimiala, koluokka ja sijainti.

Vastaajajoukon muodostaa 4640 kohderyhmän vaatimukset täyttävää pk -yrityksen edustajaa. Tiedonkeruumenetelmänä on käytetty internetkyselyä. Vastaajat kutsuttiin kyselyyn sähköpostitse tai puhelimitse joulukuun 2012 ja tammikuun 2013 välisenä aikana. Seuraavalla sivulla on esitetty taustatietoja alueen vastaajista. Tutkimuksen on toteuttanut Taloustutkimus Oy Suomen Yrittäjien, Finnvera Oyj:n sekä työ- ja elinkeinoministeriön toimeksiannosta.

Tutkimusprojektista ovat vastanneet Taloustutkimus Oy:ssä tutkimusjohtaja Pasi Huovinen ja tutkimuspäällikkö Jyrki Kärpänoja. Suomen Yrittäjissä tutkimusprojektista on vastannut varatoimitusjohtaja Timo Lindholm, Finnvera Oyj:ssä viestintäjohtaja Tarja Svartström sekä työ- ja elinkeinoministeriössä neuvotteleva virkamies Esa Tikkanen.

1) Raportin alueelliset viittaukset tarkoittavat pääsääntöisesti sivulla 6 olevan kartan mukaista aluejakoa. Uudellamaalla ja Itä-Uudellamaalla maakuntajaosta on poikettu (Helsinki, Pääkaupunkiseutu ja muu Uusimaa).

2) Lisäksi tutkimusaineistosta tehdään raportit Hämeen, Kaakkois-Suomen, Pohjanmaan ja Uudenmaan ELY-alueille sekä Keski-Pohjanmaan Yrittäjien alueelle. Lisäksi uusina alueina vuonna 2011 mukaan tulivat Espoo ja Vantaa.

3) Helsingin, Pääkaupunkiseudun ja Uudenmaan aikasarjoissa ja kuvioissa olevat luvut ovat vuoden 1999 syksyyn asti koko Uudenmaan alueen lukuja. Pohjanmaan raportissa luvut ovat vuoden 2006 syksyyn asti Etelä-Pohjanmaan ja Pohjanmaan rannikon yhteisiä lukuja.

3) Tutkimustuloksissa esiintyy muutamissa kohdissa käsite 'saldoluku'. Se kuvaa kyseisten kysymysten kohdalla positiivisista ja negatiivisista vastauksista laskettua prosenttilukujen erotusta.

Esimerkiksi:Pk-yritysten yleiset suhdannenäkymät seuraavan vuoden aikana paranee 39 %, huononee 9 % ⇒ saldoluku = + 30 %

## 1.2 Aineisto

Seuraavassa taulukossa on esitetty painottamattomat taustatietojakaumat haastatelluista yrityksistä. Tutkimustuloksissa aineisto on painotettu vastaamaan yritysten todellista toimiala- ja aluejakaamaa. Painotettua otoskokoa käytetään laskentaperusteena, koska tällöin otoksen perusteella lasketut tulokset voidaan yleistää koskemaan koko tutkimuskohteena olevaa pk-sektoria.

Taulukko 1: Taustatietoja alueelta haastatelluista yrityksistä

		%	n=
Alue	Kainuu	100 %	107
Päätoimiala	Teollisuus	9 %	10
	Rakentaminen	16 %	15
	Kauppa	17 %	15
	Palvelut	58 %	67
Liikevaihto vuonna 2012	alle 0,2 miljoonaa euroa	39 %	49
	0,2-0,49 miljoonaa euroa	21 %	23
	0,5 - 0,99 miljoonaa euroa	17 %	15
	1,0-1,49 miljoonaa euroa	3 %	4
	1,5-1,99 miljoonaa euroa	1 %	2
	2,0-4,99 miljoonaa euroa	7 %	6
	5 miljoonaa euroa tai yli	9 %	7
Yrityksen kasvuhakuisuus	Voimakkaasti kasvuhakuiset	6 %	6
	Kasvuhakuiset	33 %	33
	Asemansa säilyttäjät	40 %	46
	Ei kasvutavoitteita	19 %	19
	Toimintansa lopettavat	2 %	2
Yrityksellä vientitoimintaa	Ei	90 %	95
	Kyllä	10 %	11
Yrityksen perustamisvuosi	Ennen 1990	29 %	25
	1990-1999	19 %	21
	2000-2009	25 %	30
	2010-	12 %	14
Vastaajan asema	Yrittäjä	84 %	93
	Palkattu toimitusjohtaja	14 %	12
	Muu	1 %	1

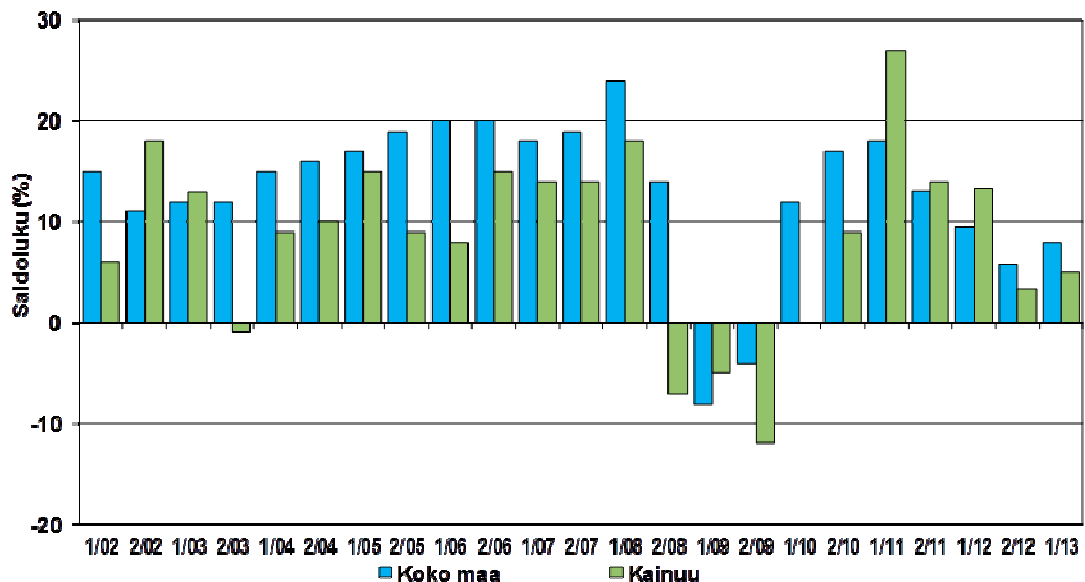
## 2. YRITYKSET JA TYÖLLISYYS

Vajaa viideosa (18 %) koko maan pk-yrityksistä arvioi henkilökunnan määrän kasvavan seuraavan vuoden aikana ja 10 % arvioi henkilökunnan määrän pienenevän. Saldoluku on näin ollen 8%. Kainuun alueella saldoluku on hieman pienempi, 5 %. Kainuussa, kuten koko maassa, henkilökunnan määrän muutosta kuvaava saldoluku on noussut syksyn 2012 tasosta.

Taulukko 2: Pk-yritysten suhdannenäkymät henkilökunnan määrän osalta seuraavan vuoden kuluttua

	Suurempi	Yhtä suuri	Pienempi	Saldoluku %
Kainuu	15 %	74 %	11 %	5 %
Koko maa	18 %	72 %	10 %	8 %

### 1. Henkilökunnan määrän muutosodotukset seuraavan vuoden aikana



### 3. PK-YRITYSTEN SUHDANNENÄKYMÄT

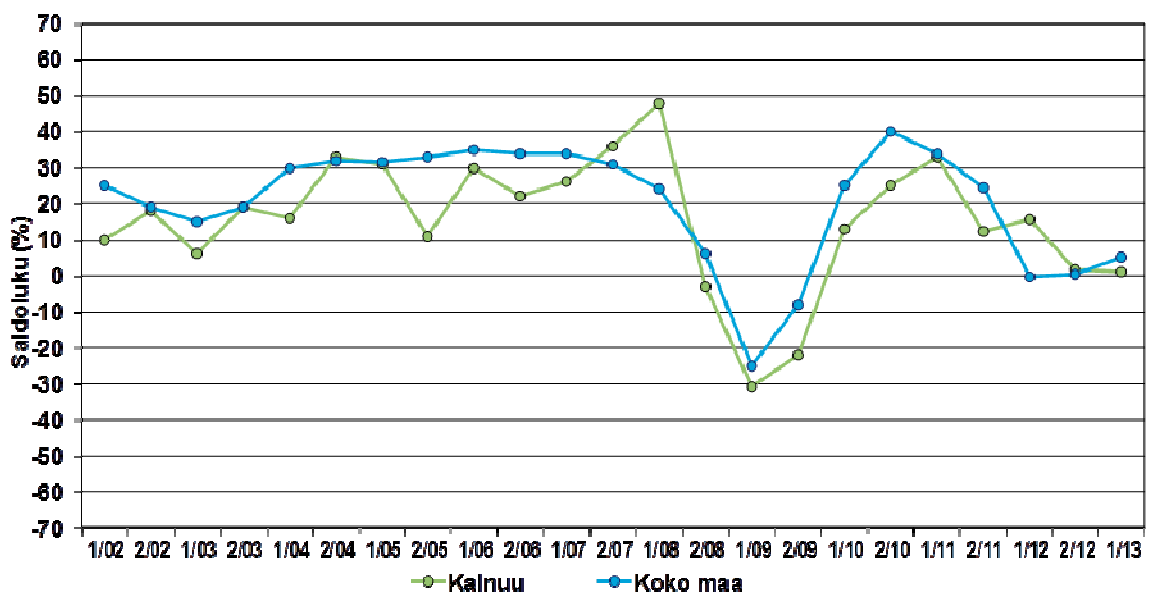
Pk-yritysten suhdannenäkymiä kuvaava saldoluku on koko maassa noussut syksystä 2012. 53 % koko maan pk-yrityksistä arvioi suhdanteiden pysyvän ennallaan lähimmän vuoden aikana. Koko maan pk-yrityksistä 26 % arvioi suhdanteiden paranevan ja 21 % huononevan (saldoluku 5 %). Kainuussa suhdannenäkymiä kuvaava saldoluku on pysytellyt lähellä nollaa. Kainuussa (61 %) suhdannenäkymien ennallaan pysymistä odottaa suurempi joukko kuin koko maassa.

Taulukko 3: Pk-yritysten suhdannenäkymät oman yrityksen kannalta lähimmän vuoden aikana

	Paranee	Pysyy ennallaan	Huononee	Saldoluku %
Kainuu	20 %	61 %	19 %	1 %
Koko maa	26 %	53 %	21 %	5 %

Seuraavassa kuvassa on esitetty pk-yritysten suhdannenäkymien kehityksen tutkimusjaksosta 1/02 lähtien.

#### 2. Yleiset suhdannenäkymät lähimmän vuoden aikana





Seuraavissa taulukoissa 4.1-4.11 on vertailtu eri osa-alueiden suhdanteiden kehittymistä.

**Taulukko 4.1: Pk-yritysten odotukset liikevaihdon kehityksestä seuraavan vuoden kuluttua**

	Suurempi	Yhtä suuri	Pienempi	Saldoluku %
Kainuu	33 %	47 %	20 %	13 %
Koko maa	42 %	40 %	18 %	25 %

**Taulukko 4.2: Pk-yritysten odotukset investoinnin arvon kehityksestä seuraavan vuoden kuluttua**

	Suurempi	Yhtä suuri	Pienempi	Saldoluku %
Kainuu	9 %	57 %	33 %	-24 %
Koko maa	18 %	58 %	25 %	-7 %

**Taulukko 4.3: Pk-yritysten odotukset viennin arvon kehityksestä seuraavan vuoden kuluttua**

	Suurempi	Yhtä suuri	Pienempi	Saldoluku %
Kainuu	5 %	85 %	10 %	-6 %
Koko maa	11 %	80 %	10 %	1 %

**Taulukko 4.4: Pk-yritysten odotukset tuonnin arvon kehityksestä seuraavan vuoden kuluttua**

	Suurempi	Yhtä suuri	Pienempi	Saldoluku %
Kainuu	2 %	89 %	8 %	-6 %
Koko maa	8 %	82 %	10 %	-2 %

**Taulukko 4.5: Pk-yritysten odotukset tuotantokustannusten kehityksestä seuraavan vuoden kuluttua**

	Suurempi	Yhtä suuri	Pienempi	Saldoluku %
Kainuu	41 %	51 %	9 %	32 %
Koko maa	42 %	49 %	9 %	33 %

Taulukko 4.6: Pk-yritysten odotukset tuotteiden tai palveluiden hintojen kehityksestä seuraavan vuoden kuluttua

	Suurempi	Yhtä suuri	Pienempi	Saldoluku %
Kainuu	51 %	44 %	6 %	45 %
Koko maa	50 %	45 %	5 %	46 %

Taulukko 4.7: Pk-yritysten odotukset kannattavuuden kehityksestä seuraavan vuoden kuluttua

	Suurempi	Yhtä suuri	Pienempi	Saldoluku %
Kainuu	24 %	58 %	18 %	6 %
Koko maa	32 %	45 %	23 %	10 %

Taulukko 4.8: Pk-yritysten odotukset vakavaraisuuden kehityksestä seuraavan vuoden kuluttua

	Suurempi	Yhtä suuri	Pienempi	Saldoluku %
Kainuu	25 %	67 %	8 %	16 %
Koko maa	32 %	55 %	13 %	19 %

Taulukko 4.9: Pk-yritysten odotukset tuotekehityspanostusten kehityksestä seuraavan vuoden kuluttua

	Suurempi	Yhtä suuri	Pienempi	Saldoluku %
Kainuu	9 %	77 %	15 %	-6 %
Koko maa	20 %	66 %	14 %	6 %

Taulukko 4.10: Pk-yritysten odotukset tilausten määrän kehityksestä seuraavan vuoden kuluttua

	Suurempi	Yhtä suuri	Pienempi	Saldoluku %
Kainuu	22 %	58 %	20 %	2 %
Koko maa	33 %	47 %	20 %	14 %

Taulukko 4.11: Pk-yritysten odotukset kapasiteetin käyttöasteen kehityksestä seuraavan vuoden kuluttua

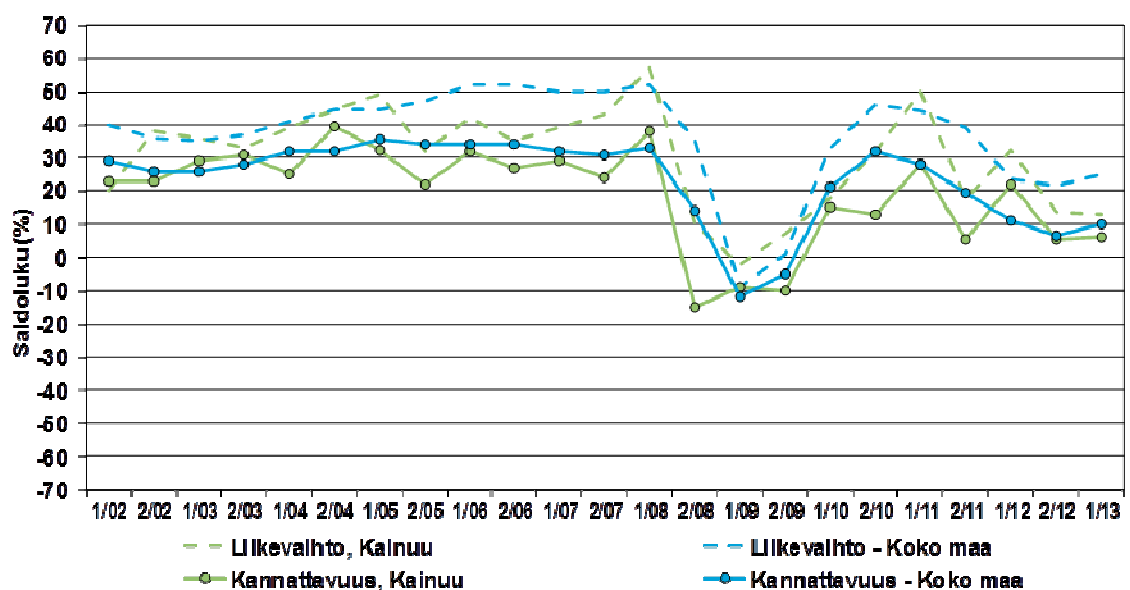
	Suurempi	Yhtä suuri	Pienempi	Saldoluku %
Kainuu	24 %	62 %	14 %	11 %
Koko maa	28 %	57 %	15 %	13 %

Eri osatekijöiden suhdanteita arvioitaessa tuotteiden ja palveluiden hintojen nousuun uskotaan saldoluvun (46 %) perusteella yleisimmin. Myös tuotantokustannusten (saldoluku 33 %) ja liikevaihdon (25 %) kasvuun uskovia on selvästi enemmän kuin näiden laskuun uskovia. Myös Kainuussa uskotaan tuotteiden ja palveluiden sekä tuotantokustannusten nousuun.

Kainuussa useimmat suhdannetekijät ovat pk-yritysvastaajien arvioiden perusteella heikommalla tasolla kuin koko maassa. Suurimmat erot koko maahan verrattuna muodostuvat liikevaihdon, investointien arvon, tilausten määrän ja T&K panostusten arvioidulle kehitykselle.

Kuvassa 3 on esitetty pk-yritysten liikevaihdon ja kannattavuuden suhdannenäkymien kehittyminen koko maassa ja alueella.

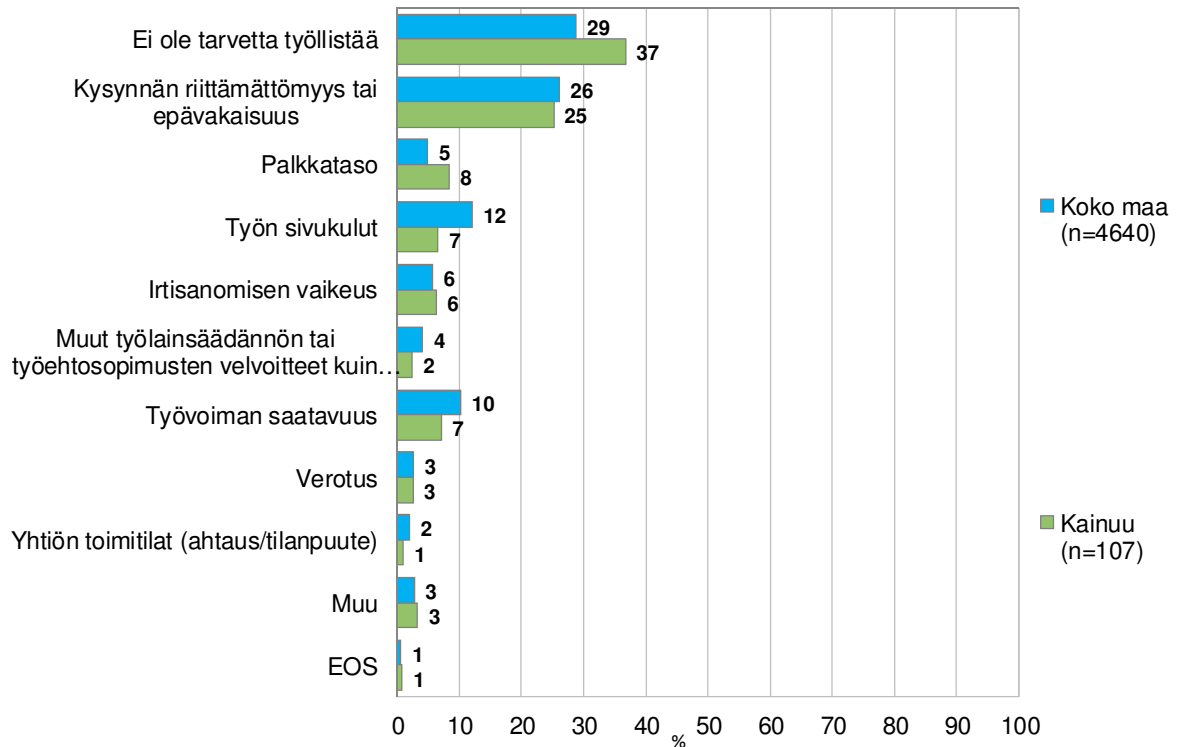
### 3. Suhdannenäkymät seuraavan vuoden aikana



#### 4. PK-YRITYSTEN TYÖLLISTÄMISEN ESTEET

Koko maan tasolla 29 %:lla ja Kainuun alueella 37 %:lla pk-yrityksistä ei ole tarvetta työllistää. Myös kysynnän riittämättömyys tai epävakaisuus koetaan alueella suureksi työllistämisen esteeksi (25 %). Muita tekijöitä, kuten työn sivukuluja tai työvoiman saatavuutta, ei koeta yhtä suureksi työllistämisen esteeksi kuin kahta ensin mainittua syytä.

##### 4: Mikä seuraavista on yrityksenne suurin työllistämisen este?



## 5. PK-YRITYSTEN SOPEUTTAMISTOIMENPITEET

Taulukko 5: Onko yrityksessänne tarvetta sopeuttaa toimintaanne nykyisen suhdannetilanteen vuoksi

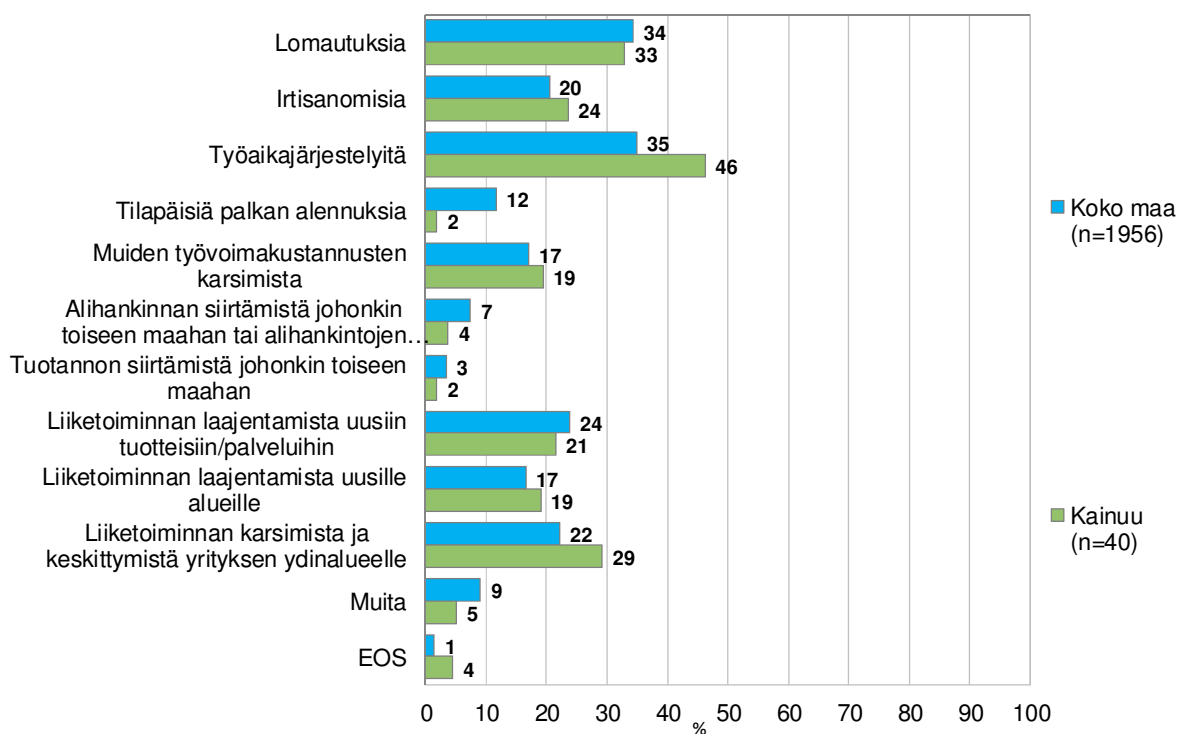
	Ei	Kyllä, olemme jo sopeuttaneet	Kyllä, olemme suunnittelemassa sopeuttamista	Ei osaa sanoa
Kainuu	65 %	24 %	10 %	1 %
Koko maa	57 %	30 %	12 %	1 %

Koko maan pk-yrityksistä vajaa kolmannes (30 %) on ryhtynyt sopeuttamistoimenpiteisiin ja 12 % suunnittelee sopeuttamista nykyisen suhdannetilanteen vuoksi. Alueen pk-yrityksissä on koko maahan verrattuna enemmän sellaisia, joissa ei koeta tarvetta sopeutukselle.

Työaikajärjestelyt, lomautukset ja liiketoiminnan laajentaminen ovat koko maan tasolla yleisimmät toteutetut tai harkinnassa olevat sopeutustoimet. Kainuussa sopeutuksia toteuttaneet tai suunnitelleet pk-yritykset ovat käyttäneet työaikajärjestelyjä sekä liiketoiminnan karsimista ja keskittymistä yrityksen ydinalueille koko maata yleisemmin.

### 5. Mitä sopeutustoimia seuraavista olette tehnyt tai suunnittelette tekevänne

(Kysytty jos on sopeuttanut tai suunnittelee sopeuttavansa toimintaa)



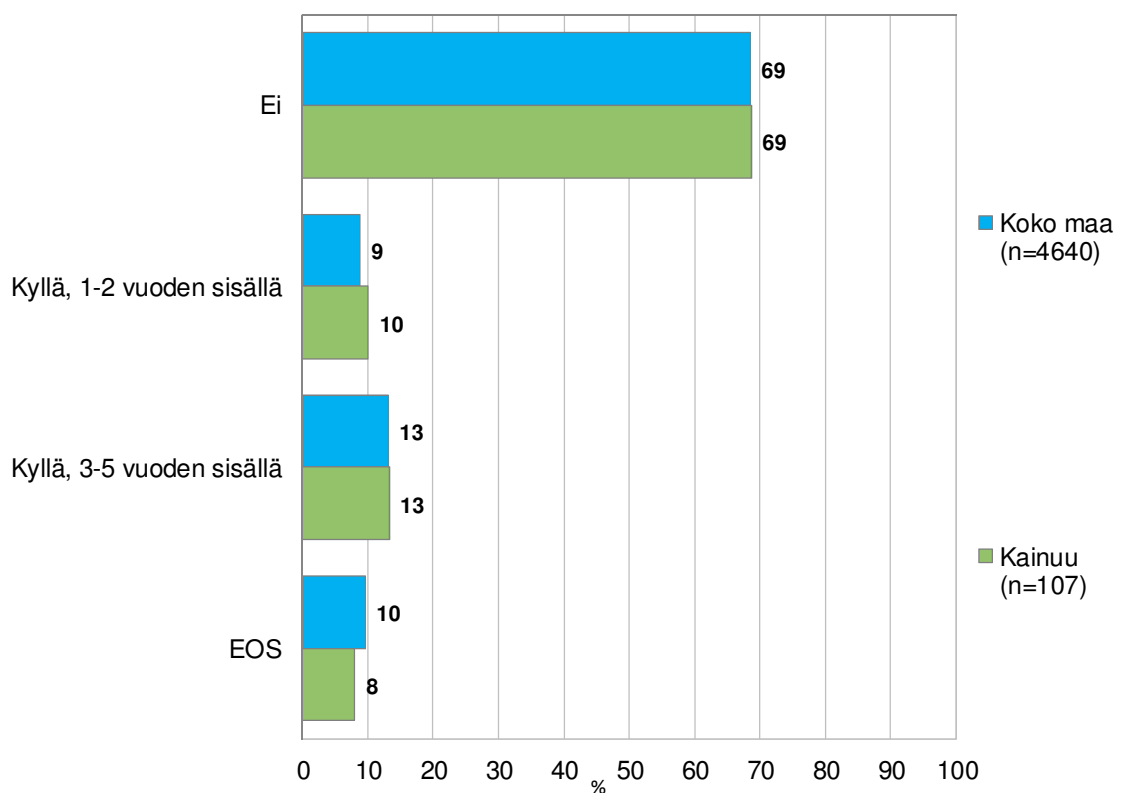
## 6. SUKUPOLVEN- JA OMISTAJANVAIHDOKSET

Vajaa neljännes (23 %) Kainuun ja koko maan vastaajista arvioi yrityksessään tapahtuvan sukupolven- tai omistajanvaihdoksen lähimmän viiden vuoden aikana.

Kolmasosa (33 %) koko maan sekä Kainuun pk-yritysvastaajista sanoo olevansa kiinnostunut myymään yrityksensä tai osan sen liiketoiminnasta.

Yrityksen tai liiketoiminnan ostamisesta kiinnostuneita on koko maassa 23 % ja alueella vain 9 %. Näistä valtaosa sanoo tarvitsevänsä ulkopuolista rahoitusta oston toteuttamiseen.

### 6. Onko yrityksessänne odotettavissa sukupolven-/omistajanvaihdos lähimmän viiden vuoden sisällä



Taulukko 6: Oletteko kiinnostunut myymään yrityksenne tai osan sen liiketoiminnasta

	Ei	Kyllä	Ei osaa sanoa
Kainuu	55 %	33 %	12 %
Koko maa	53 %	33 %	14 %



Taulukko 7: Oletteko kiinnostunut ostamaan yrityksen tai liiketoimintaa

	Ei	Kyllä	Ei osaa sanoa
Kainuu	81 %	9 %	10 %
Koko maa	65 %	23 %	12 %

Taulukko 8: Tarvitsetteko ulkopuolista rahoitusta oston toteuttamiseen

	Ei	Kyllä	Ei osaa sanoa
Kainuu	21 %	61 %	17 %
Koko maa	13 %	75 %	12 %

## 7. PK-YRITYSTEN KASVUHAKUISUUS

Taulukko 9: Pk-yritysten kasvuhakuisuus

	Voimakkaasti kasvuhakuiset	Kasvuhakuiset	Asemansa säilyttäjät	Ei kasvutavoitteita	Toimintansa lopettavat
Kainuu	6 %	33 %	40 %	19 %	2 %
Koko maa	8 %	39 %	33 %	18 %	2 %

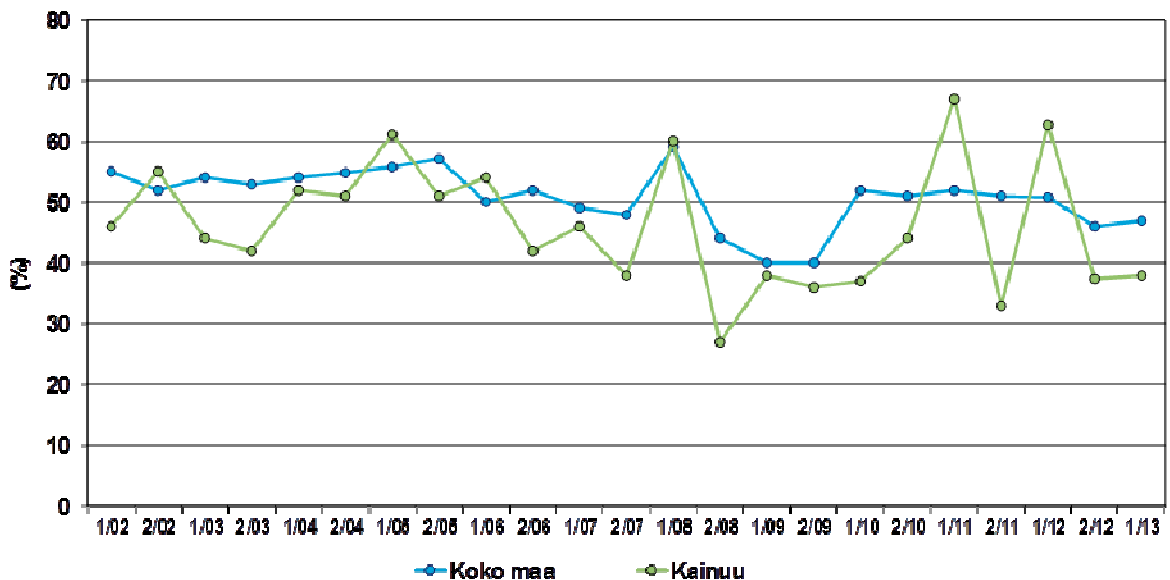
Koko maan pk-yrityksissä on eniten mahdollisuuksien mukaan kasvamaan pyrkiviä pk-yrityksiä (39 %). Toiseksi eniten koko maassa on asemansa säilyttämään pyrkiviä pk-yrityksiä (33 %) Yritystoiminnan loppumista ennakoii 2 % pk-yrityksistä. Kainuun alueella tilanne poikkeaa koko maan luvuista, sillä suurin ryhmä muodostuu asemansa säilyttämistä lähtökohtanaan pitävistä yrityksistä (40 %).

Alueella on voimakkaasti tai mahdollisuuksien mukaan kasvavia yrityksiä yhteensä 39 %, kun niitä on koko maassa 47%.

Sekä koko maassa että alueella voimakkaasti ja mahdollisuuksien mukaan kasvavien pk-yritysten osuudet ovat hieman nousseet syksystä 2012

### 7. Pk-yritysten kasvuhakuisuus

*(Voimakkaasti tai mahdollisuuksien mukaan kasvavien yritysten osuus kaikista yrityksistä)*



## 8. PK-YRITYSTEN RAHOITUS

Pk-yritysten pääpankkina on koko maassa joko OP-Pohjola (Osuuspankki) (39 %) tai Nordea (32 %). OP-Pohjolan asema alueen pääpankkina on korostunut jonkun verran (51 %).

Koko maan pk-yrityksistä 47 %:lla on lainaa rahoituslaitoksilta. Kainuussa lainaa on 61 %:lla pk-yrityksistä (taulukko 11).

Koko maan pk-yrityksistä 28 % ja alueen pk-yrityksistä 27 % on ottanut ulkopuolista rahoitusta viimeisten 12 kuukauden aikana. Näistä yrityksistä 76 % koko maassa ja 86 % Kainuussa on ottanut ulkopuolisen rahoituksensa pankista. Kainuussa 26 % rahoitusta ottaneista on käyttänyt rahoituksen lähteenä rahoitusyhtiötä (koko maassa rahoitusyhtiöiden osuus on 18 %).

Taulukko 10: Mikä on yrityksenne pääpankki

	Kainuu	Koko maa
Nordea	24 %	32 %
OP-Pohjola (Osuuspankki)	51 %	39 %
Paikallisosuuspankki	2 %	5 %
Danske Bank (Sampo Pankki)	13 %	8 %
Säästöpankki	7 %	9 %
Handelsbanken	0 %	2 %
Muu	2 %	4 %
EOS	1 %	1 %

Taulukko 11: Onko yrityksellänne lainaa rahoituslaitoksilta

	Ei	Kyllä	Ei osaa sanoa
Kainuu	39 %	61 %	1 %
Koko maa	53 %	47 %	1 %

Taulukko 12: Oletteko ottaneet ulkopuolista rahoitusta viimeisen 12 kk:n aikana

	Ei	Kyllä	Ei osaa sanoa
Kainuu	71 %	27 %	1 %
Koko maa	71 %	28 %	1 %

Taulukko 13: Mistä olette ottaneet rahoitusta

	Kainuu	Koko maa
Pankista	86 %	76 %
Rahoitusyhtiöstä	26 %	18 %
Finnverasta	17 %	17 %
Vakuutusyhtiöstä/eläkevakuutusyhtiöstä	0 %	1 %
Pääomasijoittajalta	0 %	6 %
Tekeistä	0 %	4 %
ELY-keskuksesta	5 %	7 %
Muualta	6 %	8 %
EOS	0 %	0 %

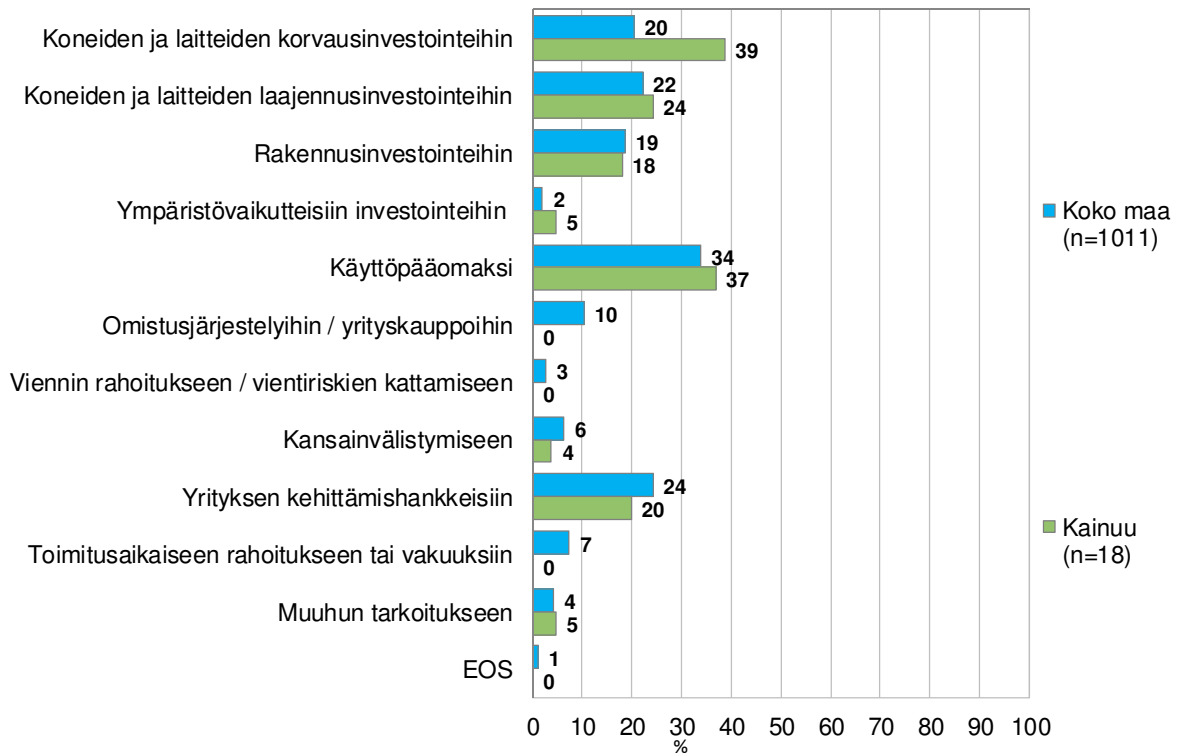
Valtaosa koko maan ja alueen pk-yrityksistä ei aio hakea ulkopuolista rajoitusta seuraavan 12 kuukauden aikana. Koko maassa sekä alueella ulkopuolista rahoitusta hakevien aikomukset ovat vastaavat kuin syksyllä 2012

Taulukko 14: Aiotteko ottaa ulkopuolista rahoitusta seuraavan 12 kk:n aikana

	Ei	Kyllä	Ei osaa sanoa
Kainuu	84 %	16 %	0 %
Koko maa	78 %	22 %	1 %

**8. Mihin käyttötarkoitukseen aiotte pääasiassa ottaa ulkoista rahoitusta? Valitkaa enintään kaksi tärkeintä vaihtoehtoa**

Kainuun vastaajista jopa 39 % ilmoittaa rahoituksen käyttökohteeksi koneiden ja laitteiden korvausinvestoinnit, 37 % käyttöpääoman ja 24 % koneiden ja laitteiden laajennusinvestoinnit.



## 9. AJANKOHTAISET ASIAT

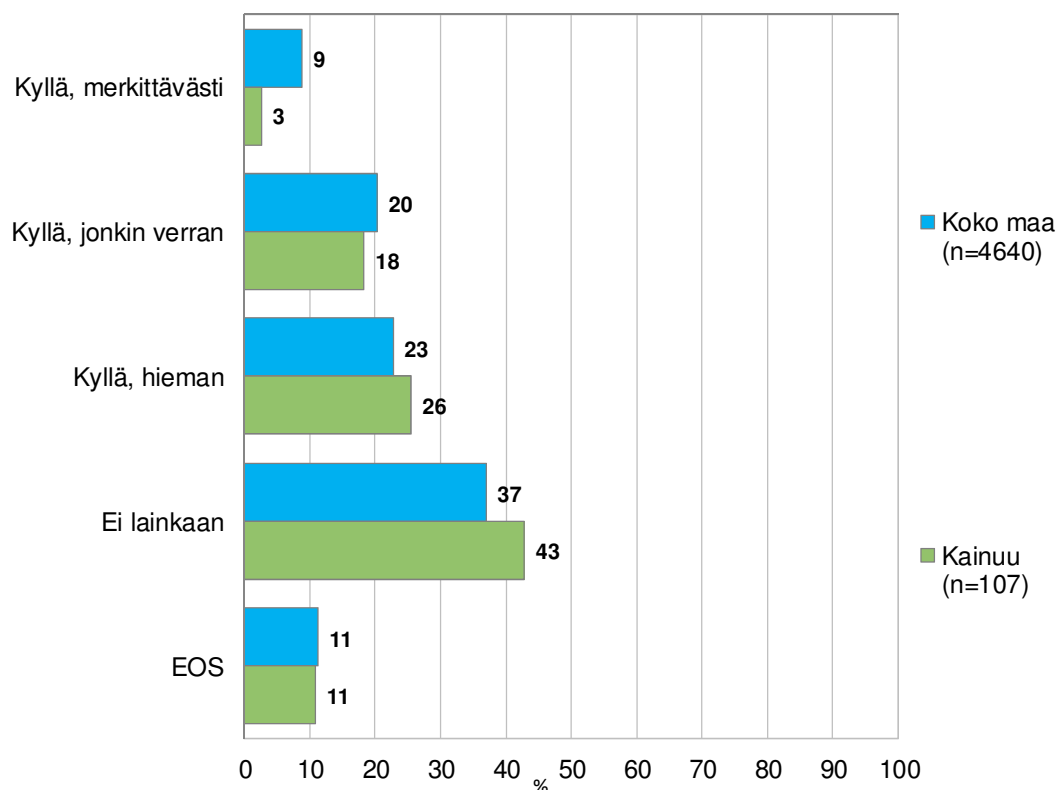
17 %:lla koko maan pk-yrityksistä on ollut maksuvaikeuksia viimeisen 3 kuukauden aikana. Vastaava lukema Kainuun alueella on 16 %. Koko maassa lukema on lähes samalla tasolla kuin syksyllä 2012, mutta alueella maksuvaikeuksissa olleiden yritysten määrä on noussut hieman.

**Taulukko 15: Onko yrityksellänne ollut maksuvaikeuksia viimeisen 3 kuukauden aikana?**

	Ei	Kyllä	Ei osaa sanoa
Kainuu	82 %	16 %	2 %
Koko maa	81 %	17 %	2 %

Yhteensä noin puolet (52 %) koko maan pk-yritysten vastaajista sanoo suuryritysten tehostamistoimenpiteiden vaikuttaneen yrityksensä toimintaan kielteisesti hieman, jonkin verran tai merkittävästi. Merkittävästi tehostamistoimenpiteiden sanoo vaikuttaneen joka kymmenes vastaaja. Kainuun alueella suuryritysten toimenpiteillä on ollut vähäisempi vaikutus pk-yritysten toimintaan.

### 9. Vaikuttavatko suuryritysten henkilöstövähennykset, tuotannon siirrot ulkomaille tai muut tehostamistoimet kielteisesti yrityksenne toimintaan





## SUOMEN YRITTÄJIEN JA ALUEJÄRJESTÖJEN YHTEYSTIEDOT

### Suomen Yrittäjät

Mannerheimintie 76 A, 00250 Helsinki, PL 999, 00101 Helsinki  
puhelin 09 229 221, faksi 09 229 229 80  
toimisto@yrittajat.fi, www.yrittajat.fi

### Etelä-Karjalan Yrittäjät

www.yrittajat.fi/etelakarjala  
puhelin 010 470 1100

### Etelä-Pohjanmaan Yrittäjät

www.yrittajat.fi/etelapohjanmaa  
puhelin (06) 420 5000

### Etelä-Savon Yrittäjät

www.yrittajat.fi/etelasavo  
puhelin 0500 651 312

### Helsingin Yrittäjät

www.yrittajat.fi/helsinki  
puhelin 010 841 3020

### Hämeen Yrittäjät

www.yrittajat.fi/hame  
puhelin 010 229 0390

### Kainuun Yrittäjät

www.yrittajat.fi/kainuu  
puhelin 010 387 7870

### Keski-Pohjanmaan Yrittäjät

www.yrittajat.fi/keskipohjanmaa  
puhelin 06 831 5292

### Keski-Suomen Yrittäjät

www.yrittajat.fi/keskisuomi  
puhelin 010 425 9200

### Kymen Yrittäjät

www.yrittajat.fi/kymi  
puhelin 05 544 3030

### Lapin Yrittäjät

www.yrittajat.fi/lappi  
puhelin 0400 898 200

### Länsipohjan Yrittäjät

www.yrittajat.fi/lansipohja  
puhelin 016 221 701

### Pirkanmaan Yrittäjät

www.yrittajat.fi/pirkanmaa  
puhelin 03 251 6500

### Pohjois-Karjalan Yrittäjät

www.yrittajat.fi/pohjoiskarjala  
puhelin 050 367 5194

### Pohjois-Pohjanmaan Yrittäjät

www.yrittajat.fi/pohjoispohjanmaa  
puhelin 010 322 1980

### Päijät-Hämeen Yrittäjät

www.yrittajat.fi/paijathame  
puhelin 010 3224 300

### Pääkaupunkiseudun Yrittäjät

www.yrittajat.fi/paakaupunkiseutu  
puhelin 010 422 1400

### Espoon Yrittäjät ry

www.yrittajat.fi/espoo  
puhelin 010 422 1400

### Kauniaisten Yrittäjät ry

Grankulla Företagare rf  
www.yrittajat.fi/kauniainen  
puhelin 010 420 6900

### Vantaan Yrittäjät ry,

www.yrittajat.fi/vantaa  
puhelin 010 322 1720

### Rannikko-Pohjanmaan Yrittäjät

www.yrittajat.fi/rannikopohjanmaa  
puhelin 06 356 0800

### Satakunnan Yrittäjät

www.yrittajat.fi/satakunta  
puhelin 02 634 9900

### Savon Yrittäjät

www.yrittajat.fi/savo  
puhelin 017 368 0500

### Uudenmaan Yrittäjät - Nylands Företagare

www.yrittajat.fi/uusimaa  
puhelin 010 231 3050

### Varsinais-Suomen Yrittäjät

www.yrittajat.fi/varsinaissuomi  
puhelin 02 275 7100

**FINNVERA OYJ:N JA ALUEKONTTOREIDEN YHTEYSTIEDOT****Pääkonttori**

Finnvera Oyj  
Helsinki  
Eteläesplanadi 8, PL 1010, 00101 Helsinki

valtakunnallinen vaihde 029 460 11  
www.finnvera.fi

**Helsinki**

Eteläesplanadi 8, PL 1010, 00101 Helsinki

**Joensuu**

Torikatu 9 A, 80100 Joensuu

**Jyväskylä**

Sepänkatu 4, 40100 Jyväskylä

**Kajaani**

Kauppakatu 1, 87100 Kajaani

**Kuopio**

Haapaniemenkatu 40, PL 1127, 70111 Kuopio

**Lahti**

Laiturikatu 2, 5. kerros, 15140 Lahti

**Lappeenranta**

Snellmaninkatu 10, 53100 Lappeenranta

**Kuopio**

Haapaniemenkatu 40, PL 1127, 70111 Kuopio

**Pietarin-edustusto**

Finnvera Plc  
Representative Office in  
St. Petersburg  
Finland House  
Bolshaya Konyushennaya St. 8  
191186 St. Petersburg, Russia  
PL 95, 53501 Lappeenranta  
puh. +358 405 088 956

**Mikkeli**

Linnankatu 5, 50100 Mikkeli

**Oulu**

Asemakatu 37, 90100 Oulu

**Pori**

Valtakatu 6, 28100 Pori

**Rovaniemi**

Maakuntakatu 10, PL 8151, 96101

**Seinäjoki**

Kauppatori 1-3, 60100 Seinäjoki

**Tampere**

Hämeenkatu 9, PL 559, 33101 Tampere

**Turku**

Eerikinkatu 2, 20100 Turku

**Vaasa**

Pitkäkatu 55, 65100 Vaasa

## TYÖ- JA ELINKEINOMINISTERIÖN JA ELY-KESKUSTEN YHTEYSTIEDOT

**Työ- ja elinkeinoministeriö**  
Aleksanterinkatu 4, 00170 Helsinki  
PL 32, 00023 Valtioneuvosto  
puhelin 029 506 0000  
[www.tem.fi](http://www.tem.fi)

**Etelä-Pohjanmaan ELY**  
Alvar Aallon katu 8, 60100 Seinäjoki  
puhelin 0295 027 500  
[www.ely-keskus.fi/etela-pohjanmaa](http://www.ely-keskus.fi/etela-pohjanmaa)

**Etelä-Savon ELY**  
Jääkärikatu 14, Mikonkatu 5,  
PL 164, 50101 Mikkeli  
puhelin 0295 024 000  
[www.ely-keskus.fi/etela-savo](http://www.ely-keskus.fi/etela-savo)

**Hämeen ELY**  
Kirkkokatu 12, 15140 Lahti  
Birger Jaarlin katu 15, 13100 Hämeenlinna  
puhelin 0295 025 000  
[www.ely-keskus.fi/hame](http://www.ely-keskus.fi/hame)

**Kaakkois-Suomen ELY**  
Salpausselänkatu 22, PL 1041, 45101 Kouvola  
Kauppakatu 40 D, 53100 Lappeenranta  
puhelin 0295 029 000  
[www.ely-keskus.fi/kaakkois-suomi](http://www.ely-keskus.fi/kaakkois-suomi)

**Kainuun ELY**  
Kalliokatu 4, PL 115, 87101 Kajaani  
puhelin 0295 023 500  
[www.ely-keskus.fi/kainuu](http://www.ely-keskus.fi/kainuu)

**Keski-Suomen ELY**  
Piippukatu 11 (Innova 1) PL 250,  
40101 Jyväskylä  
puhelin 0295 024 500  
[www.ely-keskus.fi/keski-suomi](http://www.ely-keskus.fi/keski-suomi)

**Lapin ELY**  
Ruokasenkatu 2, PL 8060, 96101 Rovaniemi  
Asemakatu 19, 94100 Kemi  
puhelin 0295 037 000  
[www.ely-keskus.fi/lappi](http://www.ely-keskus.fi/lappi)

**Pirkanmaan ELY**  
Yliopistonkatu 38, PL 297, 33101 Tampere  
puhelin 0295 036 000  
[www.ely-keskus.fi/pirkanmaa](http://www.ely-keskus.fi/pirkanmaa)

**Pohjanmaan ELY**  
Hovioikeudenpuistikko 19A, PL 131, 65101  
Vaasa  
Ristirannankatu 1, PL 240, 67101 Kokkola  
puhelin 0295 028 500  
[www.ely-keskus.fi/pohjanmaa](http://www.ely-keskus.fi/pohjanmaa)

**Pohjois-Karjalan ELY**  
Kauppakatu 40 B, PL 69, 80101 Joensuu  
puhelin 0295 026 000  
[www.ely-keskus.fi/pohjois-karjala](http://www.ely-keskus.fi/pohjois-karjala)

**Pohjois-Pohjanmaan ELY**  
Veteraanikatu 1, PL 86, 90101 Oulu  
puhelin 0295 038 000  
[www.ely-keskus.fi/pohjois-pohjanmaa](http://www.ely-keskus.fi/pohjois-pohjanmaa)

**Pohjois-Savon ELY**  
Viestikatu 1-3, PL 2000, 70101 Kuopio  
puhelin 0295 026 500  
[www.ely-keskus.fi/pohjois-savo](http://www.ely-keskus.fi/pohjois-savo)

**Satakunnan ELY**  
Valtakatu 12, 28100 PORI  
puhelin 0295 022 000  
[www.ely-keskus.fi/satakunta](http://www.ely-keskus.fi/satakunta)

**Uudenmaan ELY**  
Maistraatinportti 2, 00240 Helsinki  
puhelin 0295 021 000  
[www.ely-keskus.fi/uusimaa](http://www.ely-keskus.fi/uusimaa)

**Varsinais-Suomen ELY**  
Ratapihankatu 36, PL 236, 20101 Turku  
puhelin 0295 022 500  
[www.ely-keskus.fi/varsinais-suomi](http://www.ely-keskus.fi/varsinais-suomi)



Julkaisija: Suomen Yrittäjät | Mannerheimintie 76 A, PL 999, 00101 Helsinki  
puhelin 09 229 221 | toimisto@yrittajat.fi | www.yrittajat.fi