

PK-YRITYS BAROMETRI

Syksy 2008

Alueraportti, Kanta-Häme

Esipuhe

Suomen Yrittäjät ja Finnvera Oyj tekevät yhteistyössä pientä ja keskisuurta yritystoimintaa kuvaavaa Pk-yritysbarometriä kaksi kertaa vuodessa valtakunnallisena raporttina ja alueellisina raporteina. Valtakunnallisessa raportissa tuloksia käsitellään teollisuuteen, rakentamiseen, kauppaan ja palveluihin jaoteltuna. Alueraporteissa kehitystä verrataan erityisesti kyseisen alueen ja koko maan välillä.

Syksyn 2008 Pk-yritysbarometri perustuu noin 3800 pk-yrityksen vastauksiin ja heijastaa siten kattavasti pk-yritysten käsityksiä yritysten kehitysnäkymistä ja toimintaan vaikuttavista tekijöistä. Barometrin ennustekyky on ollut hyvä.

Tässä raportissa tarkastellaan pk-yritysten suhdanneodotuksia lähimmän vuoden aikana ja elinkeinoilmastoa. Lisäksi tarkastellaan yritysten rahoitusta, kasvuhakuisuutta sekä yritysten kehittämistarpeita ja -esteitä. Erityiskysymykset koskevat yksityisen sektorin myyntiä kunnille.

Tällä hetkellä suhdanteisiin ja erityisesti rahoitusmarkkinoihin kohdistuu suurta mielenkiintoa. Vaikka myllerrys onkin alkanut Yhdysvalloista, on odotettavissa, että vaikutukset näkyvät myös suomalaisten pk-yritysten näkemyksissä ennen pitkää. Toisaalta on mielenkiintoista tarkastella mm. työvoimatarpeiden ja -pulan sekä yritysten omistajanvaihdosodotusten kehitystä väestön ikääntyessä.

Helsingissä 11.9.2008

Jussi Järventaus
toimitusjohtaja
Suomen Yrittäjät ry

Pauli Heikkilä
toimitusjohtaja
Finnvera Oyj



SISÄLTÖ

TIIVISTELMÄ	3
JOHDANTO.....	4
AINEISTO.....	5
1 Kanta-Hämeen ja koko maan yritykset	7
2 Yritykset ja työllisyys	8
3 Pk-yritysten suhdannenäkymät.....	9
3.1 Yleiset suhdannenäkymät.....	9
3.2 Suhdannenäkymät osatekijöittäin	10
4 Pk-yritysten kehittämistarpeet.....	11
5 Pk-yritysten kehittämisen pahimmat esteet	12
6 Pk-yritysten työllistämisen esteet.....	15
7 Elinkeinoilmasto	16
8 Pk-yritysten kasvuhakuisuus.....	18
9 Sukupolven- tai omistajanvaihdokset	19
10 Yrittäjyysilmapiiri	20
11 Pk-yritysten rahoitus.....	21
12 Pk-yritysten myynti kunnille.....	24

Finnveran yhteystiedot

Suomen Yrittäjien yhteystiedot

TIIVISTELMÄ

Suhdannenäkymät. Pk-yritykset odottavat suhdanteiden paranevan lähimmän vuoden aikana koko maassa oman yrityksen kannalta. Sen sijaan Kanta-Hämeessä pk-yritykset odottavat suhdanteiden heikkenevän, sillä saldoluku on negatiivinen -3. Kanta-Hämeessä toimivista pk-yrityksistä nyt 17 prosenttia ennakoi suhdannenäkymien lähimmän vuoden aikana paranevan ja 20 prosenttia yrityksistä ennakoi suhdanteiden heikkenevän. Alueen pk-yritysten yleiset suhdannenäkymät ovat selvästi heikkomat kuin koko maan pk-yrityksillä keskimäärin. Kevään 2008 tilanteeseen verrattuna ovat Kanta-Hämeessä ja koko maassa toimivien pk-yritysten suhdannenäkymät lähimmän vuoden aikana laskeneet.

Koko maan pk-yritysten suhdannenäkymät ovat seuraavan vuoden kuluttua kaikkien osatekijöiden suhteen edelleen positiivisia. Myös Kanta-Hämeessä toimivien pk-yritysten suhdannenäkymät ovat positiiviset kaikkien muiden tekijöiden, paitsi investointien arvon osalta. Kanta-Hämeessä toimivien pk-yritysten suhdannenäkymät ovat keskimääräistä heikkomat kaikkien osatekijöiden kohdalla.

Kanta-Hämeessä toimivat pk-yritykset odottavat edelleen työllisyyden paranevan seuraavan vuoden aikana. Henkilökunnan määrän suhdannenäkymiä kuvaava saldoluku on alueella pienempi kuin koko maassa keskimäärin. Henkilökunnan määrän suhdannenäkymät ovat Kanta-Hämeessä sekä koko maassa heikkomat kuin keväällä 2008.

Kehittämisen esteet. Kanta-Hämeessä pk-yritysten kehittämisen pahimpia esteitä ovat nyt yleinen suhdanne/maailmantilanne, resurssitekijät sekä kilpailutilanteeseen liittyvät tekijät. Kilpailutilanteeseen liittyvistä tekijöistä erityisesti kireä kilpailutilanne koetaan alueen pk-yritysten keskuudessa yrityksen kehittämisen esteeksi. Resurssitekijöistä ammattitaitoisen työvoiman saatavuus koetaan erityisesti kehittämisen esteeksi. Rahoitukseen liittyvät tekijät ovat kehittämisen pahimpana esteenä 7 prosentilla Kanta-Hämeen pk-yrityksistä.

Työllistämisen esteet. Kanta-Hämeen pk-yrityksillä työllistämisen suurimmat esteet ovat työvoiman saatavuus, jota 35 prosenttia niistä alueen pk-yrityksistä, joilla on tarve työllistää, pitää työllistämisen suurimpana esteenä, ja kysynnän riittämättömyys, jota noin viidennes näistä yrityksistä piti suurimpana esteenä. Nämä kaksi tekijää koettiin suurimmiksi esteiksi myös koko maan tasolla. 40 prosentilla Kanta-Hämeen pk-yrityksistä ja 32 prosentilla koko maan pk-yrityksistä ei ole tarvetta työllistää.

Rahoitus. Kanta-Hämeen alueen yrityksistä 24 prosenttia oli ottanut ulkopuolista rahoitusta viimeisten 12 kuukauden aikana. Koko maassa näin oli tehnyt 31 prosenttia. Noin joka viides alueella ja koko maassa toimivista pk-yrityksistä aikoo ottaa ulkopuolista rahoitusta seuraavan vuoden aikana. Tärkeimpänä käyttötarkoituksena rahoitukselle pidetään alueella rahoituksen ottamista koneiden ja laitteiden laajennusinvestointeihin sekä nyt myös rahoituksen ottamista käyttöpääomaksi. Kanta-Hämeen pk-yritykset aikovat hankkia ulkoista rahoitusta useimmiten pankista (78 %) tai rahoitusyhtiöistä (28%). Finnverasta rahoitusta aikoo hakea 22 prosenttia rahoitusta hakevista alueen yrityksistä.

Pk-yritysten myynti kunnille. Suurin osa koko maan (45%) pk-yrityksistä ilmoittaa, että liikevaihdosta ei muodostu yhtään myynnistä kunnille. Kanta-Hämeessä suurempi osa (49%) vastaajista sen sijaan ilmoittaa, että liikevaihdosta ei muodostu yhtään myynnistä kunnille. Suurin osa sekä koko maan että alueen pk-yrityksistä arvioi, että myynnissä kunnille ei tapahdu muutosta seuraavan viiden vuoden aikana. Hieman useampi Kanta-Hämeen pk-yrityksistä uskoo myynnin pysyvän samana verrattuna koko maan pk-yrityksiin. Keskiarvoltaan suurin myynnin este kunnille alueen pk-yritysten keskuudessa on virkamiesten suhtautuminen ja kuntien hankintaosaamisen taso. Sen sijaan yksityisten tarjoajien osaamista sekä yksityisten tuottajien puuttumista ei pidetä alueella eikä koko maassa kovinkaan suurena kunnille suuntautuvan myynnin esteenä.

JOHDANTO

Tässä pk-yritysten näkymiä käsittelevässä tutkimuksessa on selvitetty suomalaisten pk-yritysten (alle 250 henkeä työllistävien yritysten) mielikuvia yleisestä suhdannekehityksestä ja oman yrityksen taloudellisesta kehityksestä. Lisäksi on tiedusteltu mm. yrityksen kehittämiseen, kasvuun, työllistämiseen ja rahoittamiseen liittyvistä rakenteellisista tekijöistä.

Tutkimuksen kohderyhmänä ovat suomalaiset pk-yritykset. Otantalähteenä on käytetty Tilastokeskuksen toimialaluokitusta TOL 2002 sekä Fonecta ProFinder -yritysrekisteriä, josta otanta on tehty kiintiöidyllä satunnaisotannalla. Otoksessa on kiintiöity yritysten toimiala, kokoluokka ja sijainti. Vastaajajoukko on 3861 kohderyhmän vaatimukset täyttävää yritystä.

Tutkimusaineisto on kerätty internet- ja puhelinkyselyinä 1.7.–12.8.2008. Raportin luvussa ”Aineisto” on esitetty taustatietojakaumat haastatelluista yrityksistä Kanta-Hämeen osalta. Tutkimuksen on tehnyt Innolink Research Oy Suomen Yrittäjien ja Finnvera Oyj:n toimeksiannosta heinä-elokuussa 2008.

Tutkimusprojektista ovat vastanneet Innolink Research Oy:ssä tutkimusjohtaja Mikko Kesä, viestintäpäällikkö Etta Partanen ja tutkija Katri Ahtiainen sekä Suomen Yrittäjissä ekonomisti Harri Hietala ja Finnvera Oyj:ssä apulaisjohtaja Tuomo Holopainen.

1) Raportin alueelliset viittaukset tarkoittavat pääsääntöisesti sivulla 6 olevan kartan mukaista aluejakoa. Uudellamaalla ja Itä-Uudellamaalla maakuntajaosta on poikettu (Helsinki, muu Pääkaupunkiseutu ja muu Uusimaa).

2) Helsingin, Pääkaupunkiseudun ja Uudenmaan aikasarjoissa ja kuvioissa olevat luvut ovat vuoden 1999 syksyyn asti koko Uudenmaan alueen lukuja. Pohjanmaan raportissa luvut ovat vuoden 2006 syksyyn asti Etelä-Pohjanmaan ja Pohjanmaan rannikon yhteisiä lukuja.

3) Tutkimustuloksissa esiintyy muutamissa kohdissa käsite 'saldoluku'. Se kuvaa kyseisten kysymysten kohdalla positiivisista ja negatiivisista vastauksista laskettua prosenttilukujen erotusta.

Esimerkiksi: Pk-yritysten yleiset suhdannenäkymät seuraavan vuoden aikana

paranee 39 %, huononee 9 % ⇒ saldoluku = + 30 %

AINEISTO

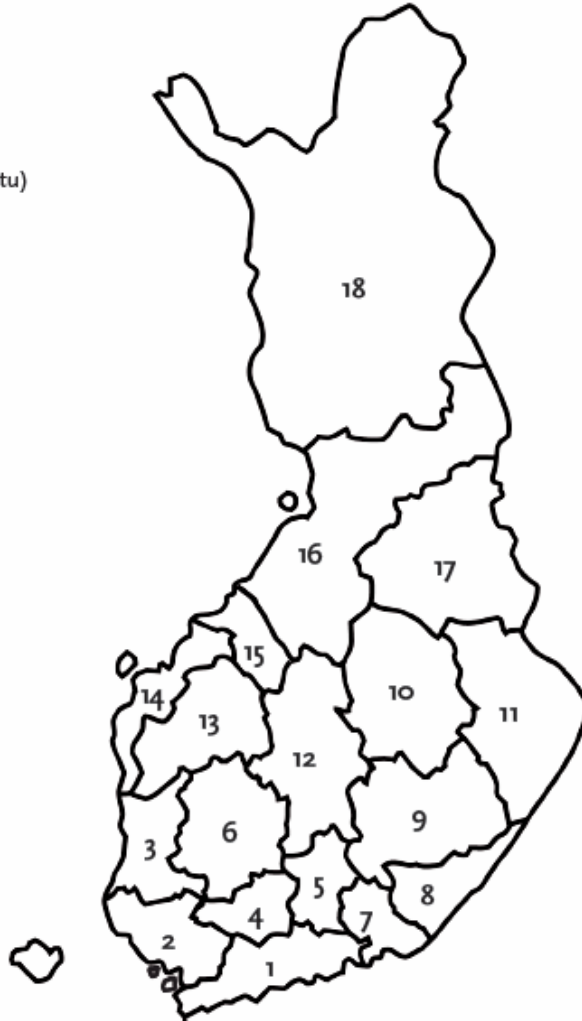
Seuraavassa taulukossa on esitetty painottamattomat taustatietojakaumat haastatelluista yrityksistä. Tutkimustuloksissa aineisto on painotettu vastaamaan yritysten todellista toimiala- ja aluejakaumaa. Painotettua otoskokoa käytetään laskentaperusteena, koska tällöin otoksen perusteella lasketut tulokset voidaan yleistää koskemaan koko tutkimuskohteena olevaa pk-sektoria.

TAUSTATIETOJA ALUEELTA HAASTATELLUISTA YRITYKSISTÄ:**PK-YRITYSBAROMETRI 2/2008**
- Aineiston rakenne -

		n=	%
ALUE	KANTA-HÄME	309	6
PÄÄTOIMIALA	Teollisuus (TOL: D)	99	32
	Rakentaminen (TOL: F)	44	14
	Kauppa (TOL: G)	52	17
	Palvelut (TOL:H, I, K, O)	114	37
HENKILÖKUNNAN MÄÄRÄ	Alle 5 henkilöä	209	68
	5 - 9 henkilöä	56	18
	10 - 19 henkilöä	23	7
	20 - 49 henkilöä	14	5
	50+ henkilöä	7	2
LIIKEVAIHTO VUONNA 2007	Alle 0,20 milj. euroa	112	36
	0,20 - 0,49 milj. euroa	80	26
	0,50 - 1,49 milj. euroa	65	21
	1,50+ milj. euroa	38	12
	Ei vastausta	14	5
YRITYKSEN KASVUHAKUISUUS	Voimakkaasti kasvuhakuinen	22	7
	Kasvaa mahdollisuuksien mukaan	90	29
	Pyrkii säilyttämään asemansa	111	36
	Ei kasvutavoitetta	61	20
	Toiminta loppuu seuraavan vuoden aikana	22	7
YRITYKSELLÄ VIENTITOIMINTAA	Ei	250	83
	Kyllä, vie itse suoraan	31	10
	Kyllä, tuotteita viedä osana toisen yrityksen tuotekokonaisuutta	28	9
YRITYKSEN PERUSTAMISVUOSI	- 1997	232	76
	1998 – 2002	28	9
	2003 -	47	15
VASTAAJAN ASEMA	Yrittäjä	262	86
	Palkattu toimitusjohtaja	24	8
	Muut	20	7

PK-YRITYSBAROMETRIN ALUEJAKO

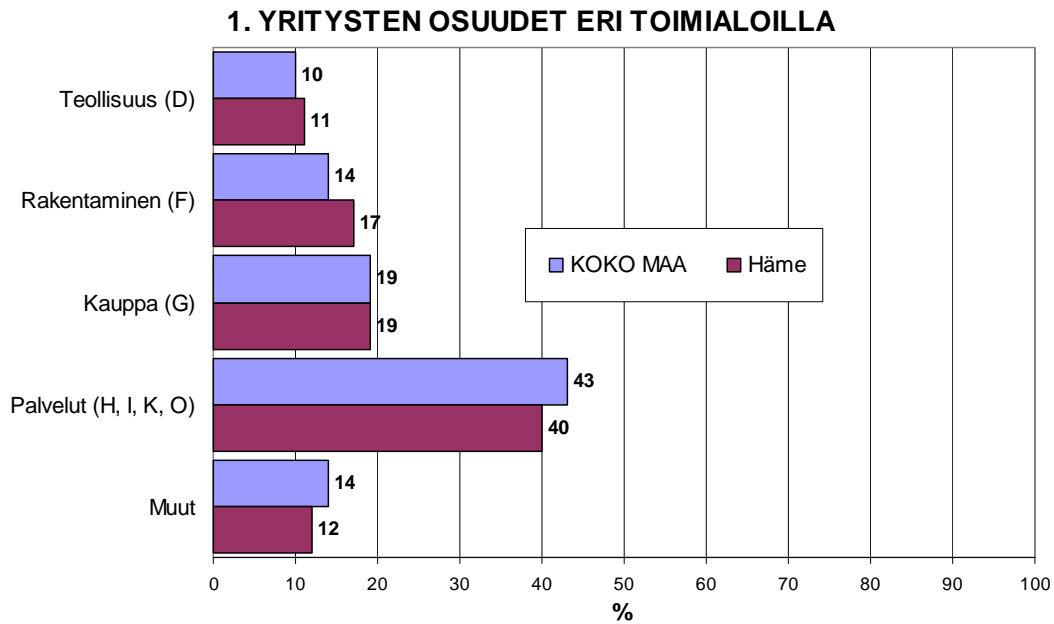
1. Uusimaa, erilliset raportit:
 - Helsinki
 - Pääkaupunkiseutu (pl. Helsinki)
 - Uusimaa (pl. Helsinki ja Pääkaupunkiseutu)
2. Varsinais-Suomi
3. Satakunta
4. Kanta-Häme
5. Päijät-Häme
6. Pirkanmaa
7. Kymenlaakso
8. Etelä-Karjala
9. Etelä-Savo
10. Pohjois-Savo
11. Pohjois-Karjala
12. Keski-Suomi
13. Etelä-Pohjanmaa
14. Pohjanmaa
15. Keski-Pohjanmaa
16. Pohjois-Pohjanmaa
17. Kainuu
18. Lappi



Tutkimustulokset

1 Kanta-Hämeen ja koko maan yritykset

Suomessa oli 250 378 yritystä vuonna 2006.¹ Näistä yrityksistä noin 7400 toimi Kanta-Hämeessä. Kanta-Hämeessä on palvelualueiden yrityksiä suhteellisesti vähemmän ja teollisuuden sekä rakennusalan yrityksiä suhteellisesti hiukan enemmän kuin koko maassa keskimäärin.



Toimialan nimen jäljessä on sulussa Tilastokeskuksen toimialaluokituksen (TOL 2002) mukainen toimialanumero.

¹ Lähde: Tilastokeskus: Yritys- ja toimipaikkarekisteri

2 Yritykset ja työllisyys

Kanta-Hämeen maakunnassa työskenteli vuonna 2007 noin 79 000 työntekijää². Työttömyysaste oli vuonna 2006 Tilastokeskuksen työvoimatiedustelun mukaan koko maassa 6,9 % ja Kanta-Hämeessä 6,4 %.

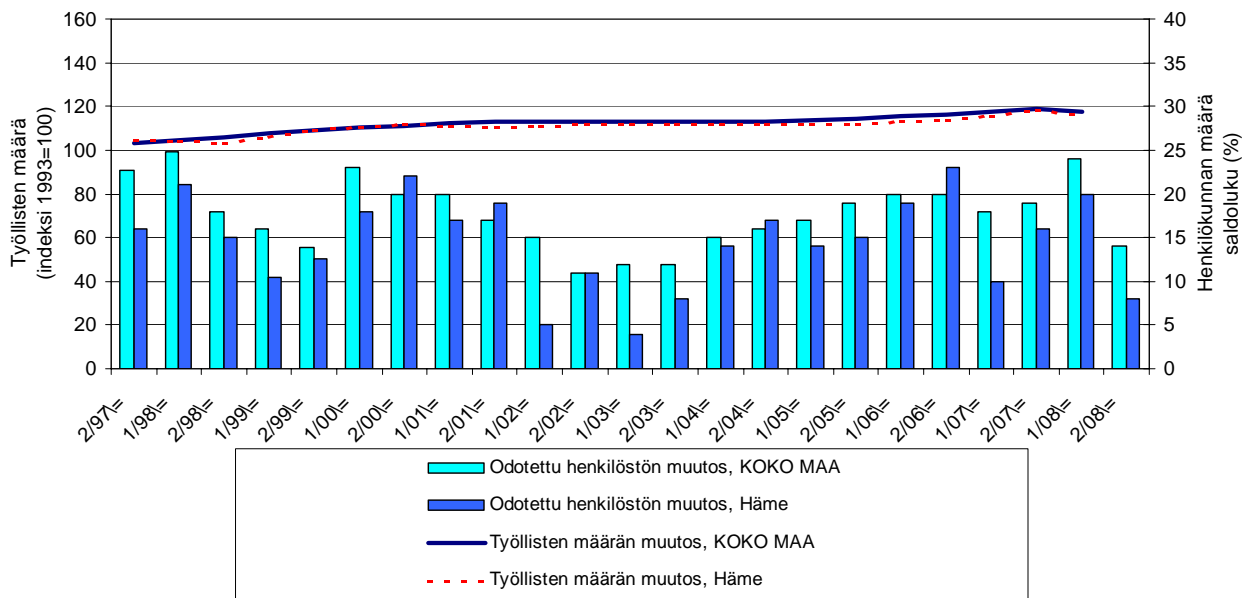
Taulukko 2: Pk-yritysten suhdannenäkymät henkilökunnan määrän osalta seuraavan vuoden kuluttua.

	Suurempi %	Yhtä suuri %	Pienempi %	Saldoluku %
KOKO MAA	22	70	8	14
Kanta-Häme	19	70	11	8

Kanta-Hämeessä toimivat pk-yritykset odottavat edelleen työllisyyden paranevan seuraavan vuoden aikana. Henkilökunnan määrän suhdannenäkymiä kuvaava saldoluku on alueella pienempi kuin koko maassa keskimäärin. Henkilökunnan määrän suhdannenäkymät ovat Kanta-Hämeessä heikommät kuin keväällä 2008 (saldoluku tuolloin +20 %). Koko maassa ovat henkilökunnan määrän suhdannenäkymät heikommät kuin edellisessä kyselyssä, sillä keväällä 2008 henkilökunnan määrän saldoluku oli +24 %.

Seuraavassa kuviossa on verrattu Kanta-Hämeen työllisten määrää (indeksi 1995=100) ja pk-yritysten henkilökunnan määrän suhdannenäkymiä seuraavan vuoden aikana³.

2. HENKILÖKUNNAN MÄÄRÄN MUUTOSODOTUKSET SEURAAVAN VUODEN AIKANA SEKÄ TYÖLLISTEN MÄÄRÄN TILASTOITU MUUTOS



² Lähde: Tilastokeskus, Työvoimatutkimus.

³ Kysymysmuoto muuttui 1/2000. Tätä aiemmin kysyttiin suhdannenäkymät seuraavan puolen vuoden aikana.

3 Pk-yritysten suhdannenäkymät

3.1 Yleiset suhdannenäkymät

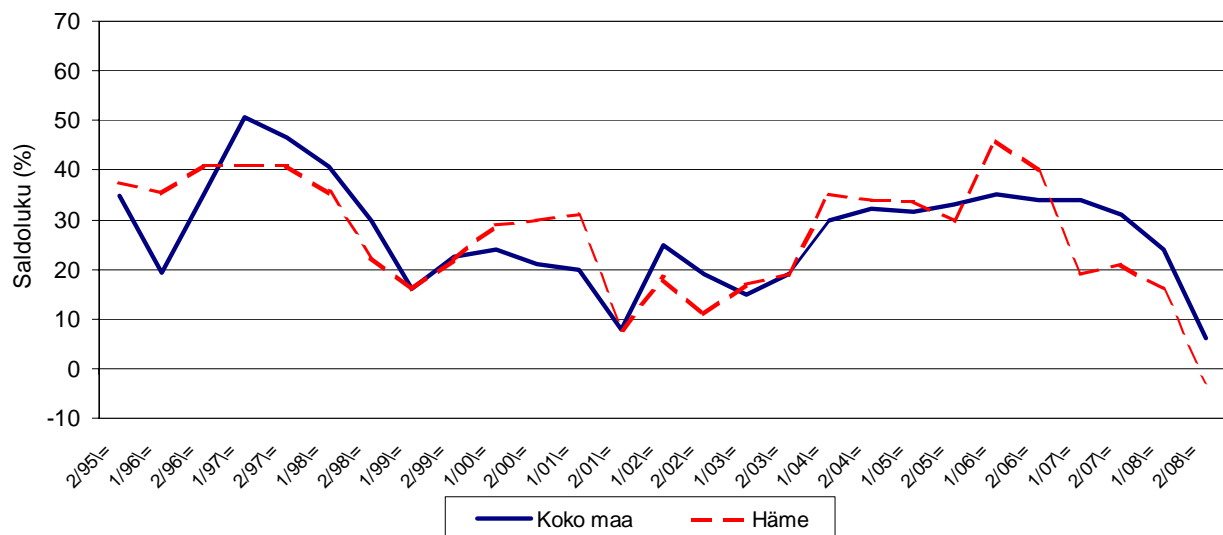
Taulukko 3.1: Pk-yritysten suhdannenäkymät oman yrityksen kannalta lähimmän vuoden aikana.

	Paranee %	Pysyy ennallaan %	Huononee %	Saldoluku %
KOKO MAA	24	59	18	6
Kanta-Häme	17	63	20	-3

Pk-yritykset odottavat suhdanteiden paranevan lähimmän vuoden aikana koko maassa oman yrityksen kannalta. Sen sijaan Kanta-Hämeessä pk-yrityksen odottavat suhdanteiden heikkenevän, sillä saldoluku on negatiivinen -3. Kanta-Hämeessä toimivista pk-yrityksistä nyt 17 prosenttia ennakoivat suhdannenäkymien lähimmän vuoden aikana paranevan ja 20 prosenttia yrityksistä ennakoivat suhdanteiden heikkenevän. Alueen pk-yritysten yleiset suhdannenäkymät ovat selvästi heikkomat kuin koko maan pk-yrityksillä keskimäärin.

Seuraavasta kuviosta nähdään pk-yritysten yleisten suhdannenäkymien kehitys tutkimusjaksosta 2/95 lähtien. Kevään 2008 tilanteeseen verrattuna ovat Kanta-Hämeessä ja koko maassa toimivien pk-yritysten suhdannenäkymät lähimmän vuoden aikana laskeneet.

3.1 YLEISET SUHDANNENÄKYMÄT LÄHIMMÄN VUODEN AIKANA



3.2 Suhdannenäkymät osatekijöittäin

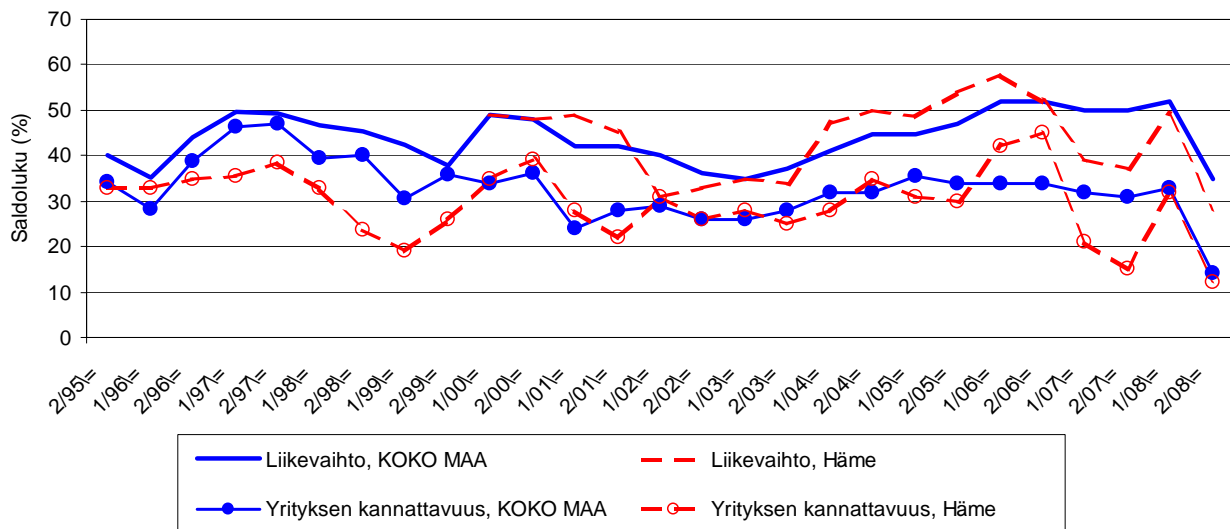
Taulukko 3.2: Pk-yritysten suhdannenäkymät osatekijöittäin seuraavan vuoden kuluttua.

	Liikevaihto	Investointien arvo	Viennin arvo	Tuonnin arvo	Tuotanto-kustannukset	Yrityksen kannattavuus	Vaka-varaisuus	Tuotekehitys-panostukset
KOKO MAA								
Suurempi	47	19	18	17	51	32	32	24
Yhtä suuri	41	64	73	74	41	50	60	67
Pienempi	12	17	8	9	8	18	8	9
Saldoluku (%)	35	2	10	8	43	14	24	15
Kanta-Häme								
Suurempi	41	13	15	15	42	26	25	19
Yhtä suuri	45	68	78	78	51	60	66	70
Pienempi	14	19	8	8	7	14	9	11
Saldoluku (%)	28	-7	7	7	35	12	17	9

Koko maan pk-yritysten suhdannenäkymät ovat seuraavan vuoden kuluttua kaikkien osatekijöiden suhteen edelleen positiivisia. Myös Kanta-Hämeessä toimivien pk-yritysten suhdannenäkymät ovat positiiviset kaikkien muiden tekijöiden, paitsi investointien arvon osalta. Kanta-Hämeessä toimivien pk-yritysten suhdannenäkymät ovat keskimääräistä heikommät kaikkien osatekijöiden kohdalla.

Seuraavasta kuviosta nähdään pk-yritysten liikevaihdon ja yrityksen kannattavuuden suhdannenäkymien⁴ kehitys jaksosta 2/95 lähtien. Sekä liikevaihdon että kannattavuuden suhdannenäkymät ovat Kanta-Hämeessä laskeneet kevään 2008 kyselystä. Myös koko maan suhdannenäkymät ovat liikevaihdon ja kannattavuuden osalta laskussa kevääseen 2008 verrattuna.

3.2 SUHDANNENÄKYMÄT SEURAAVAN VUODEN KULUTTUA



⁴ Kysymysmuoto muuttui 1/2000. Tätä aiemmin kysyttiin suhdannenäkymät seuraavan puolen vuoden aikana.

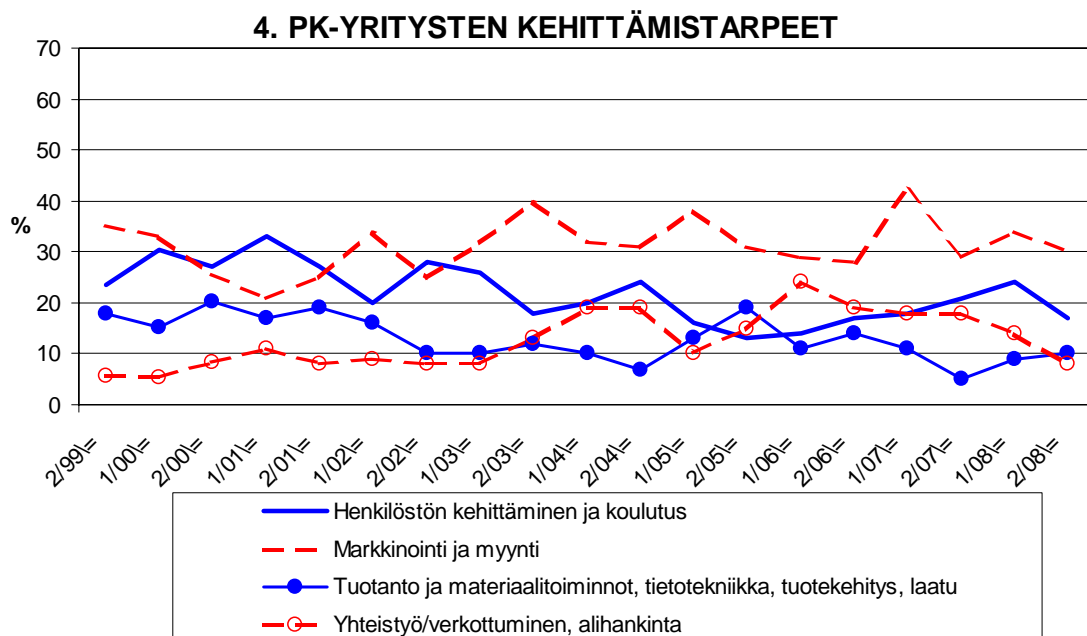
4 Pk-yritysten kehittämistarpeet

Taulukko 4: Pk-yrityksillä eniten kehittämistarvetta tällä hetkellä.

	KOKO MAA %	Kanta-Häme %
Johtaminen	5	4
Henkilöstön kehittäminen ja koulutus	18	17
Markkinointi ja myynti	27	30
Vienti ja kansainvälistyminen	3	1
Rahoitus, talous ja laskentatoimi	6	5
Tuotanto ja materiaalitoinnot, tietotekniikka, tuotekehitys, laatu	10	10
Yhteistyö/verkottuminen, alihankinta	12	8
Ympäristö- ja muiden säädösvaatimusten ottaminen huomioon toiminnassa	2	1
Ei kehittämistarvetta	17	24

Koko maan ja Kanta-Hämeen alueen pk-yritysten kehittämistarpeet ovat melko samankaltaisia. Kanta-Hämeen pk-yrityksissä koetaan olevan koko maan keskiarvon tavoin eniten kehittämistarvetta markkinoinnissa ja myynnissä Seuraavaksi eniten kehittämistarvetta sekä alueen että koko maan pk-yrityksillä on henkilöstön kehittämisessä ja koulutuksessa. Kanta-Hämeen pk-yrityksissä muut kehittämiskohteen nähdään hieman keskimääräistä vähemmän tärkeinä verrattuna koko maahan lukuun ottamatta tuotantoon liittyviä kehittämistarpeita, jotka arvioidaan samantasoisiksi kehittämiskohteeksi alueella sekä koko maassa.

Henkilöstön kehittämiseen ja koulutukseen, markkinointiin ja myyntiin sekä yhteistyöhön/verkottumiseen ja alihankintaan liittyvät kehittämistarpeet ovat laskeneet Kanta-Hämeessä toimivien pk-yritysten keskuudessa kevään 2008 tilanteeseen verrattuna. Sen sijaan tuotantoon liittyvät tarpeet ovat lisääntyneet hieman.



5 Pk-yritysten kehittämisen pahimmat esteet

Taulukko 5: Pk-yritysten kehittämisen pahimmat esteet.

	KOKO MAA	Kanta-Häme
	%	%
YRITYSTOIMINNAN SÄÄTELY	4	2
byrokratia	1,5	1,1
työlainsäädäntö	0,8	0,0
työehtosopimukset	0,5	0,6
muu sääntely	1,2	0,0
KUSTANNUSTASO	14	13
verotus	2,3	3,3
palkkataso	2,7	1,7
työn sivukulut	4,7	4,4
muut tuotantokustannukset	3,8	3,3
KILPAILUTILANNE	14	14
kireä kilpailutilanne	10,3	11,1
markkinoiden liiallinen keskittyminen	1,2	0,6
julkisen sektorin elinkeinotoiminta	0,6	0,0
markkinoita vääristävät tuet	0,5	1,1
harmaa talous, konkurssit jne.	0,5	0,6
kysynnän riittämättömyys	1,2	1,1
RAHOITUS	6	7
rahoituksen saatavuus	1,7	1,7
rahoituksen hinta	1,2	1,7
vakuuksien puute	2,8	3,3
RESURSSITEKIJÄT	23	14
ammattitaitoisen työvoiman saatavuus	14,9	10,6
alihankkijoiden/osatoimittajien		
saatavuus	1,0	0,0
toimitilat	1,4	1,1
koneet ja laitteet	0,8	0,0
muut resurssitekijät, esim. raaka-aineet	4,2	1,7
YLEINEN SUHDANNE- /MAAILMANTILANNE	18	18
MUUT TEKIJÄT	8	10
EI OSAA SANOA	13	21

Kanta-Hämeessä pk-yritysten kehittämisen pahimpia esteitä ovat nyt yleinen suhdanne/maailmantilanne, resurssitekijät sekä kilpailutilanteeseen liittyvät tekijät. Kilpailutilanteeseen liittyvistä tekijöistä erityisesti kireä kilpailutilanne koetaan alueen pk-yritysten keskuudessa yrityksen kehittämisen esteeksi. Resurssitekijöistä ammattitaitoisen työvoiman saatavuus koetaan erityisesti kehittämisen esteeksi. Resurssitekijät koetaan kuitenkin alueella pienemmäksi kehittämisen esteeksi verrattuna koko maahan. Sen sijaan yleinen suhdanne/maailmantilanne sekä kilpailutilanne koetaan samansuuruisiksi kehittämisen esteiksi koko maassa ja alueella.

Rahoitukseen liittyvät tekijät ovat kehittämisen pahimpana esteenä 7 prosentilla Kanta-Hämeen pk-yrityksistä. Näistä yrityksistä vakuuksien puute on pahimpana esteenä 46 prosentilla ja rahoituksen saatavuus sekä hinta 23 prosentilla. Kanta-Hämeessä toimivat pk-yritykset kokevat rahoituksen olevan nyt hieman suurempi kehittämisen este kuin koko maan pk-yritykset keskimäärin. Kanta-Hämeen alueella sekä kaikki pk-yritykset että kasvuhakuiset⁵ pk-yritykset pitävät rahoitusta kokonaisuudessaan nyt pienempänä kehittämisen esteenä verrattuna kevään 2008 tilanteeseen. Myös koko maassa sekä

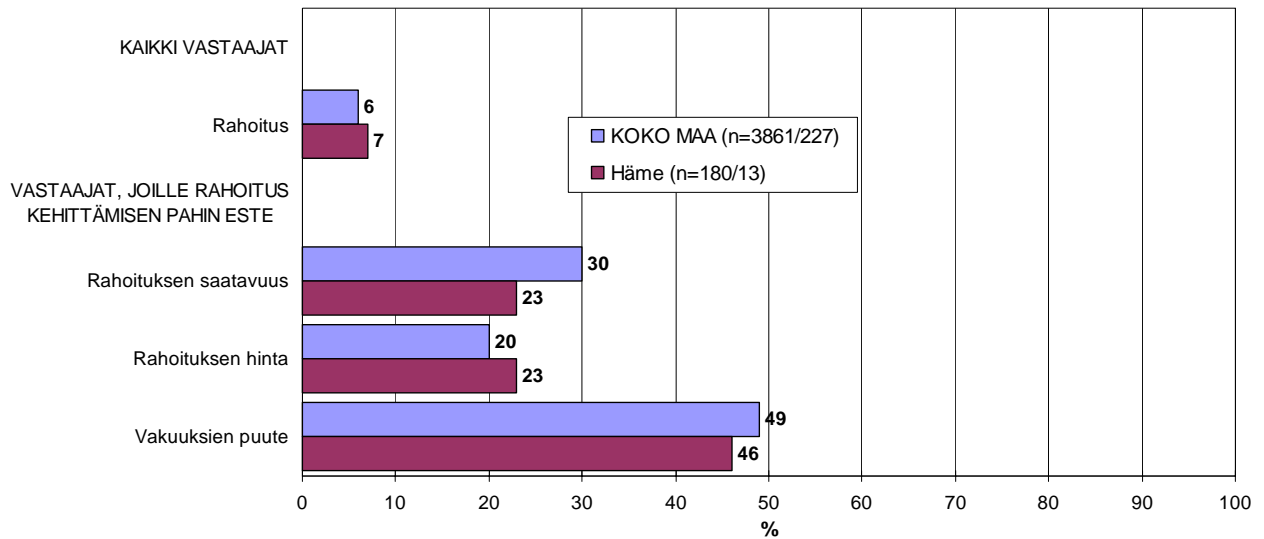
⁵ Voimakkaasti kasvuhakuiset ja mahdollisuuksien mukaan kasvamaan pyrkivät pk-yritykset yhteensä.

kaikki pk-yritykset että kasvuhakuiset pitävät rahoitusta pienempänä esteenä verrattuna kevään 2008 tilanteeseen.

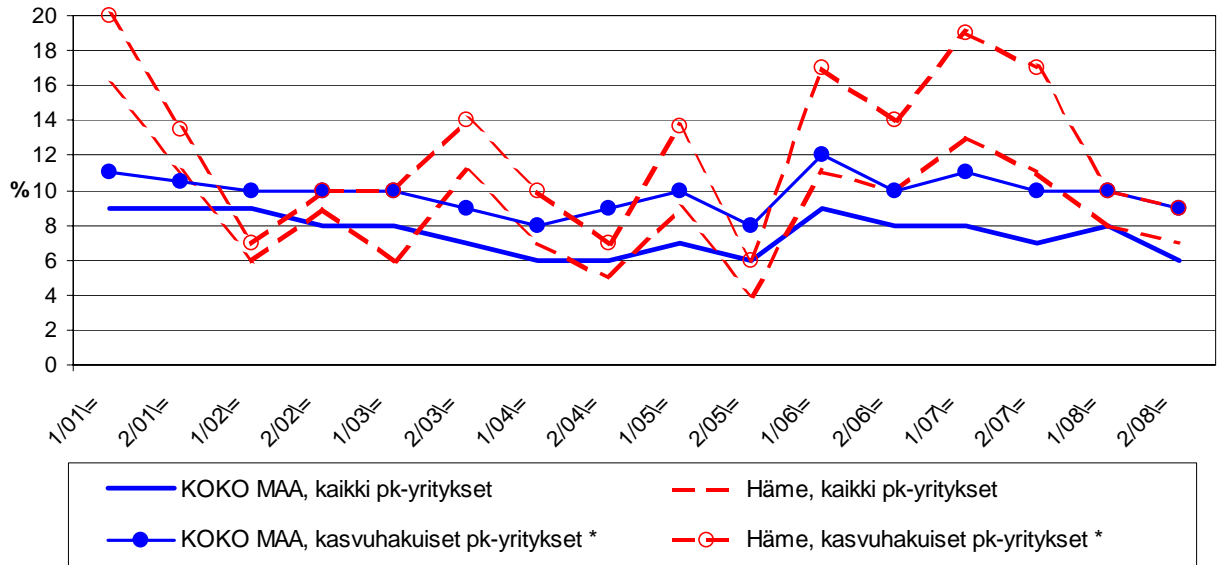
5.1 PK-YRITYSTEN KEHITTÄMISEN ESTEET

-Rahoitus-

n=kaikki vastaajat/rahoitus suurin kehittämisen este



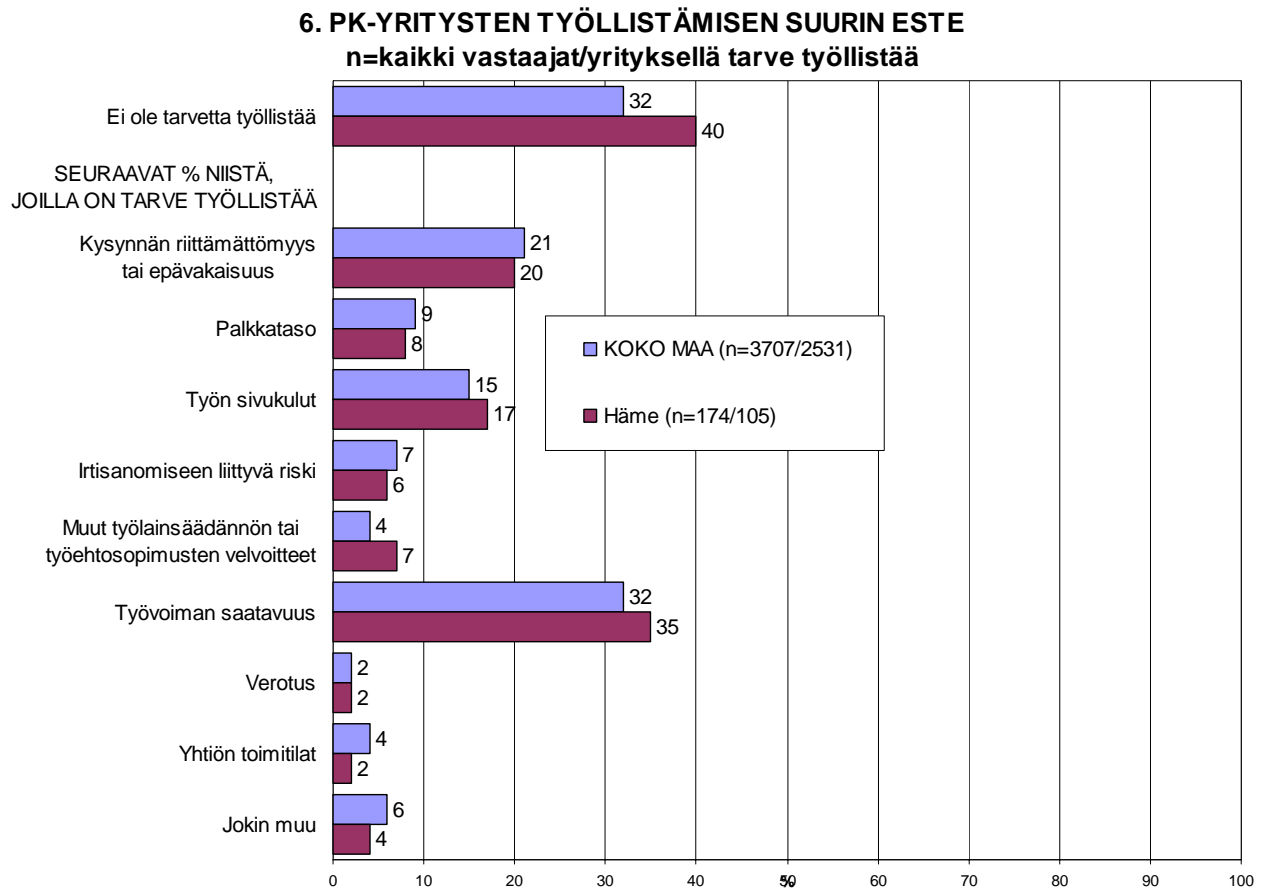
5.2 PK-YRITYSTEN KEHITTÄMISEN ESTEET - Rahoitus kokonaisuudessaan -



*) Yritys on voimakkaasti kasvuhakuinen tai pyrkii kasvamaan mahdollisuuksien mukaan

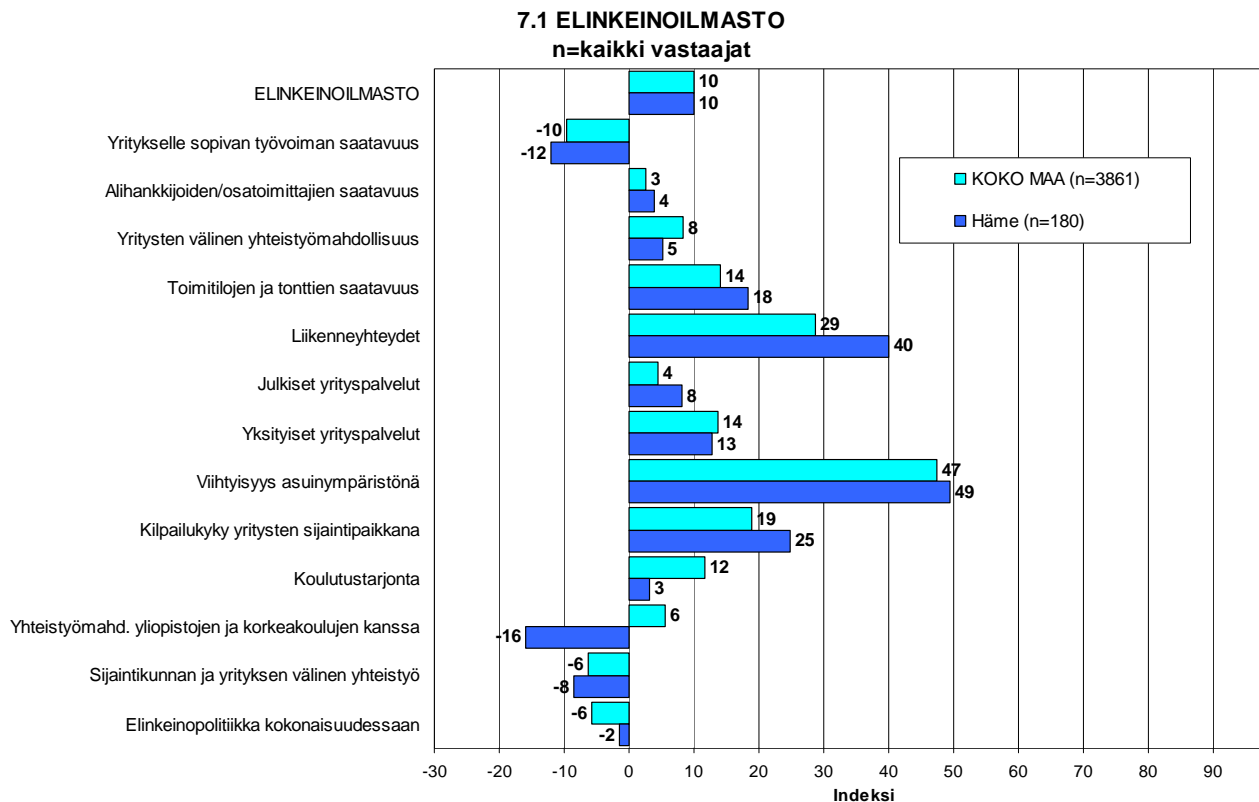
6 Pk-yritysten työllistämisen esteet

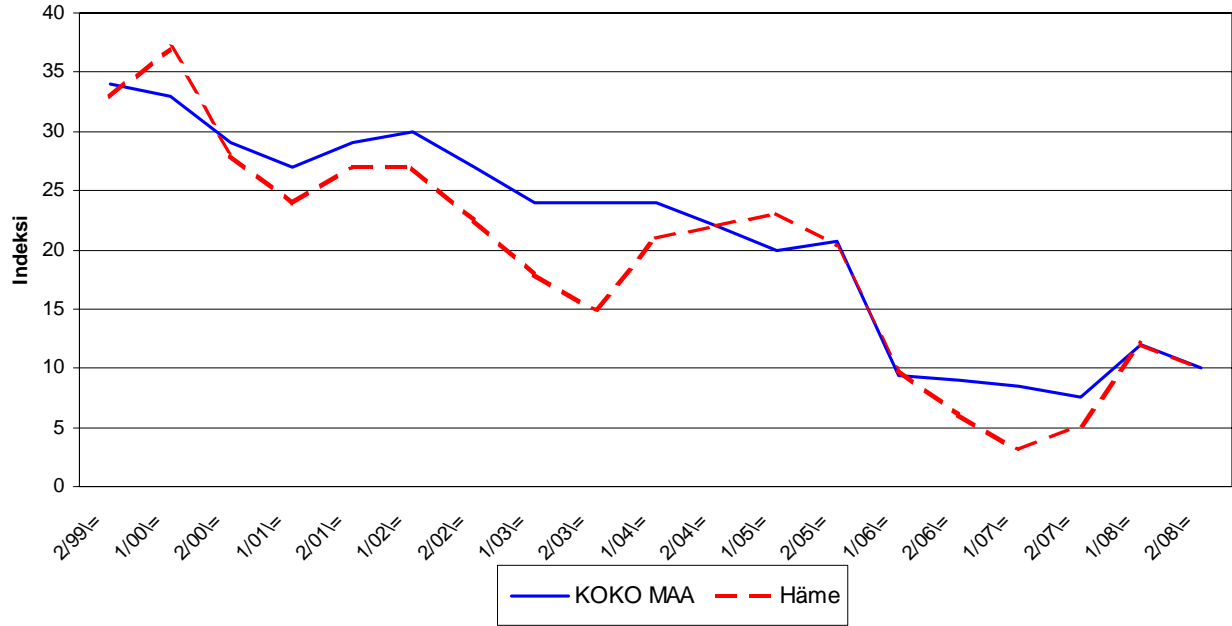
Kanta-Hämeen pk-yrityksillä työllistämisen suurimmat esteet ovat työvoiman saatavuus, jota 35 prosenttia alueen pk-yrityksistä, joilla on tarve työllistää, pitää työllistämisen suurimpana esteenä, ja kysynnän riittämättömyys, jota viidennes näistä yrityksistä piti suurimpana esteenä. Nämä kaksi tekijää koettiin suurimmiksi esteiksi myös koko maan tasolla. 40 prosentilla Kanta-Hämeen pk-yrityksistä ja 32 prosentilla koko maan pk-yrityksistä ei ole tarvetta työllistää.



7 Elinkeinoilmasto

Yrityksen sijaintikuntaan elinkeinon harjoittamisen näkökulmasta ollaan Kanta-Hämeessä edelleen yhtä tyytyväisiä kuin koko maassa keskimäärin. Tyytyväisimpiä Kanta-Hämeessä sijaitsevat pk-yritykset ovat alueen viihtyisyyteen asuin ympäristönä ja liikenneyhteyksiin. Tyytymättömiä alueella ollaan yhteistyömahdollisuuksiin yliopistojen ja korkeakoulujen kanssa, yritykselle sopivan työvoiman saatavuuteen sekä sijaintikunnan ja yrityksen väliseen yhteistyöhön. Kanta-Hämeessä pk-yritykset ovat koko maan pk-yrityksiä tyytyväisempiä alihankkijoiden/osatoimittajien saatavuuteen, toimitilojen ja tonttien saatavuuteen, liikenneyhteyksiin, viihtyisyyteen asuin ympäristönä, julkisiin yrityspalveluihin ja kilpailukykyyn yritysten sijaintipaikkaan liittyen. Myös elinkeinopolitiikkaan kokonaisuudessaan ollaan alueella tyytyväisempiä kuin koko maassa keskimäärin. Kokonaisuutena tyytyväisyys elinkeinoilmastoon on Kanta-Hämeessä hieman laskusuunnassa. Koko maan keskimääräinen tyytyväisyys elinkeinoilmastoon on myös hieman heikompi kuin keväällä 2008. Aiemmin kysytyt tekijä 'yhteiskunnalliset turvallisuuspalvelut' ei ole ollut mukana kyselyssä vuodesta 2006 lähtien.



7.2 ELINKEINOILMASTO**- Keskiarvo sijaintikunnan elinkeinoilmastoa koskevista väittämistä-**

8 Pk-yritysten kasvuhakuisuus

Taulukko 6: Pk-yritysten kasvuhakuisuus.

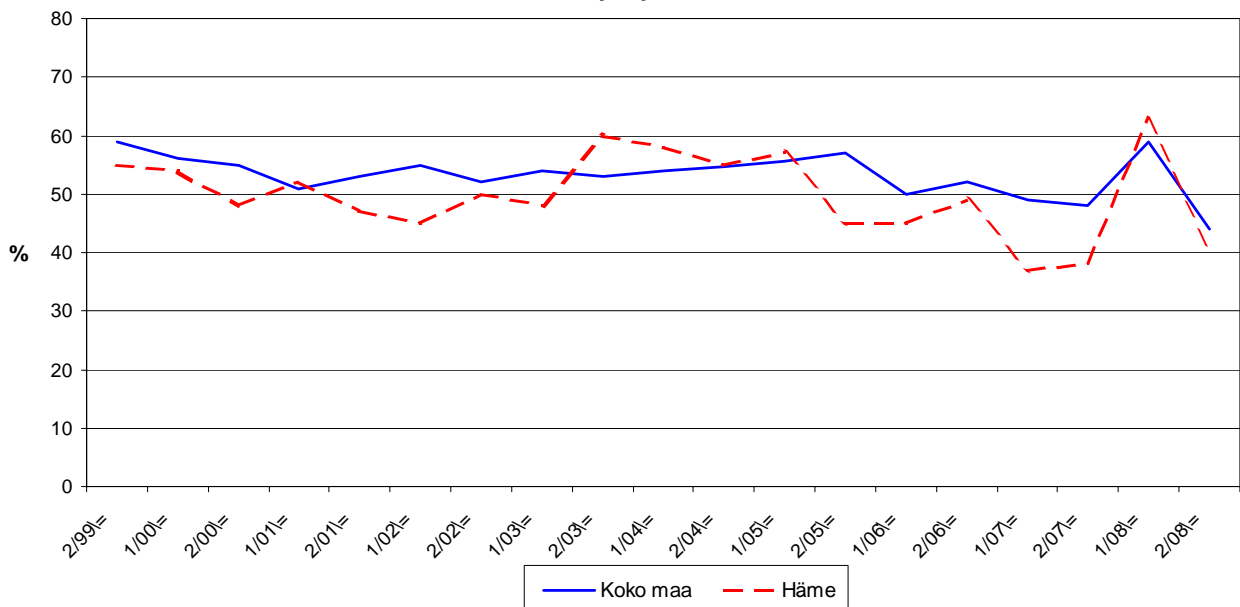
	KOKO MAA %	Kanta-Häme %
Olemme voimakkaasti kasvuhakuinen	9	10
Pyrimme kasvamaan mahdollisuuksien mukaan	34	30
Pyrimme säilyttämään asemamme	37	38
Yrityksellämme ei ole kasvutavoitteita	17	17
Toiminta loppuu seuraavan vuoden aikana	3	5

Kanta-Hämeessä on nyt hieman enemmän voimakkaasti kasvuhakuisia pk-yrityksiä kuin koko maassa keskimäärin. Yrityksen toiminnan loppumisesta seuraavan vuoden aikana puolestaan ennakoiti kolme prosenttia koko maan yrityksistä. Kanta-Hämeen pk-yrityksistä toiminnan loppumisesta ennakoiti sen sijaan viisi prosenttia. Tärkeimpinä kasvukeinoinaan alueen pk-yritykset pitävät edelleen uusien tuotteiden ja palvelujen kehittämistä sekä myynnin ja markkinoinnin lisäämistä kotimaassa.

Voimakkaasti tai mahdollisuuksien mukaan kasvavia pk-yrityksiä on Kanta-Hämeessä yhteensä 40 prosenttia ja koko maassa 44 prosenttia. Voimakkaasti kasvuhakuisten yritysten osuus on laskenut koko maassa samoin kuin Kanta-Hämeessä. Kokonaisuutena myös kasvuhakuisten pk-yritysten osuus alueella sekä koko maassa on laskenut kevään 2008 tilanteeseen verrattuna.

8. PK-YRITYSTEN KASVUHAKUISUUS

-Voimakkaasti ja mahdollisuuksien mukaan kasvavien yritysten osuus
kaikista yrityksistä-



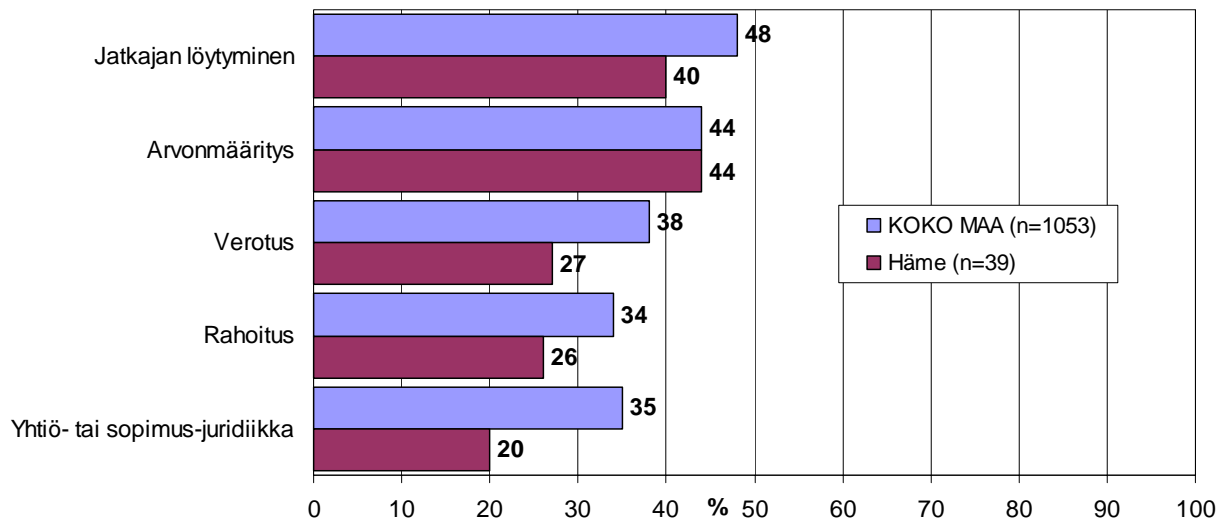
9 Sukupolven- tai omistajanvaihdokset

Taulukko 7: Sukupolven- tai omistajanvaihdokset pk-yrityksissä.

	KOKO MAA %	Kanta-Häme %
SUKUPOLVEN- TAI OMISTAJANVAIHDOS ODOTETTAVISSA LÄHIMMÄN 5 VUODEN AIKANA		
Ei	59	68
Kyllä, 1-2 vuoden sisällä	11	9
Kyllä, 3-5 vuoden sisällä	17	13
Ei osaa sanoa	14	10

Kanta-Hämeen alueella on sukupolven- tai omistajanvaihdos odotettavissa lähimmän viiden vuoden aikana noin joka viidennessä pk-yrityksessä. Suurimmat haasteet sukupolven- tai omistajanvaihdosta aikoville yrityksille Kanta-Hämeen alueella ovat arvonmäärittäminen sekä nyt myös jatkajan löytäminen.

9. ODOTETTAVISSA OLEVAT ONGELMAT SUKUPOLVEN-TAI OMISTAJANVAIHDOKSEEN LIITTYVISSÄ ASIOISSA -Yrityksen, jossa vaihdos odotettavissa lähimmän 5 vuoden aikana- n=sukupolven/omistajanvaihdos viiden vuoden sisällä

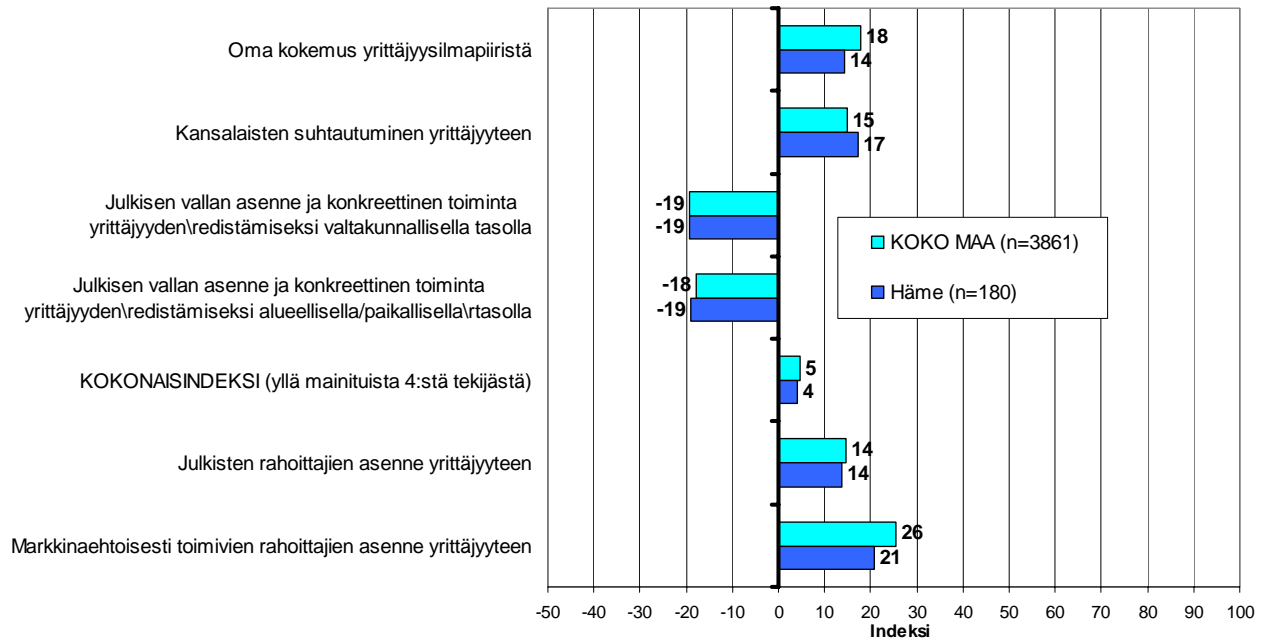


10 Yrittäjyysilmapiiri

Koko maan keskimääräinen kokonaisindeksi yrittäjyysilmapiirille on positiivinen +5 ja Kanta-Hämeessä se on +4. Indeksien osatekijöistä oma kokemus yrittäjyysilmapiiristä sekä kansalaisten suhtautuminen arvioidaan positiivisiksi tekijöiksi. Arviot em. tekijöistä ovat koko maassa ja alueella heikommalla tavalla keväteen 2008 verrattuna. Julkisen vallan asenne ja toimet arvioidaan selkeästi negatiivisiksi sekä Kanta-Hämeessä että koko maassa.

Julkisten rahoittajien ja myös markkinaehtoisesti toimivien rahoittajien asenne yrittäjyyteen arvioidaan Kanta-Hämeen alueella samantasoiseksi tai nyt hieman heikommaksi kuin koko maassa keskimäärin. Markkinaehtoisien rahoittajien asenne saa paremman arvioin julkiseen puoleen verrattuna sekä Kanta-Hämeessä että koko maassa keskimäärin.

10. YRITTÄJYYSILMAPIIRI
n=kaikki vastaajat



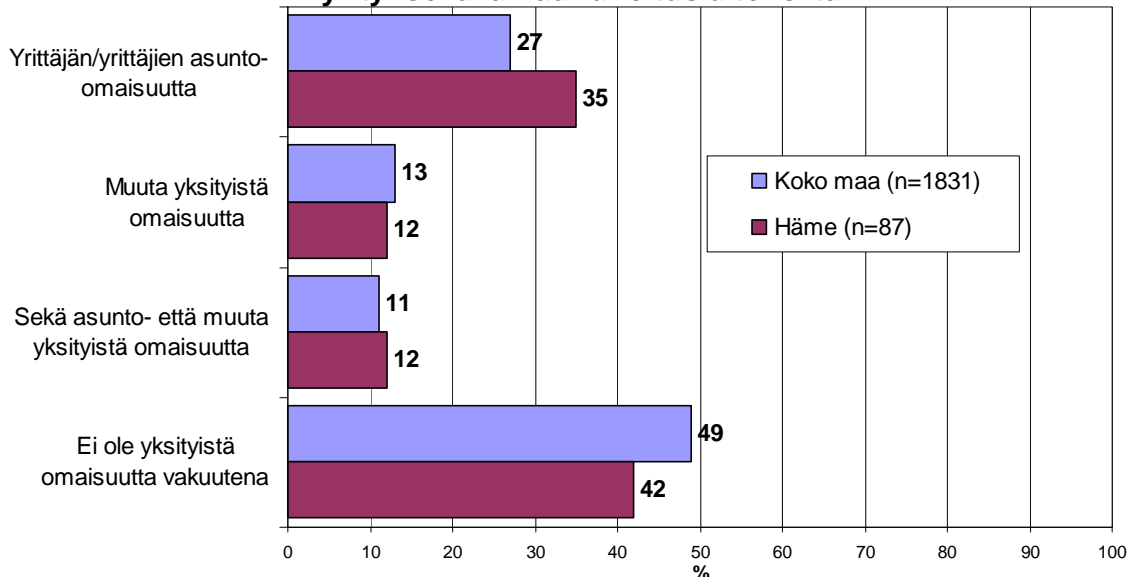
11 Pk-yritysten rahoitus

Kanta-Hämeen alueen yrityksistä 24 prosenttia oli ottanut ulkopuolista rahoitusta viimeisten 12 kuukauden aikana. Koko maassa näin oli tehnyt 31 prosenttia.

Koko maan pk-yrityksistä 51 prosentilla on lainaa rahoituslaitoksilta, kun alueella vastaava lukema on 52. Koko maan osalta noin puolella (49%) niistä, joilla on lainaa rahoituslaitoksilta, ei ole yksityistä omaisuutta lainan vakuutena. Kanta-Hämeessä vastaava lukema on 42 prosenttia. Sekä koko maan että alueen osalta useimmiten lainojen vakuutena on yrittäjän / yrittäjien asunto-omaisuutta, jota on vakuutena hieman yli neljäsosalla koko maan ja hieman yli kolmasosalla alueen pk-yrityksistä.

11. ONKO YRITYKSEN LAINOJEN VAKUUTENA YKSITYISTÄ OMAISUUTTA TÄLLÄ HETKELLÄ

n=yrityksellä lainaa rahoituslaitoksilta



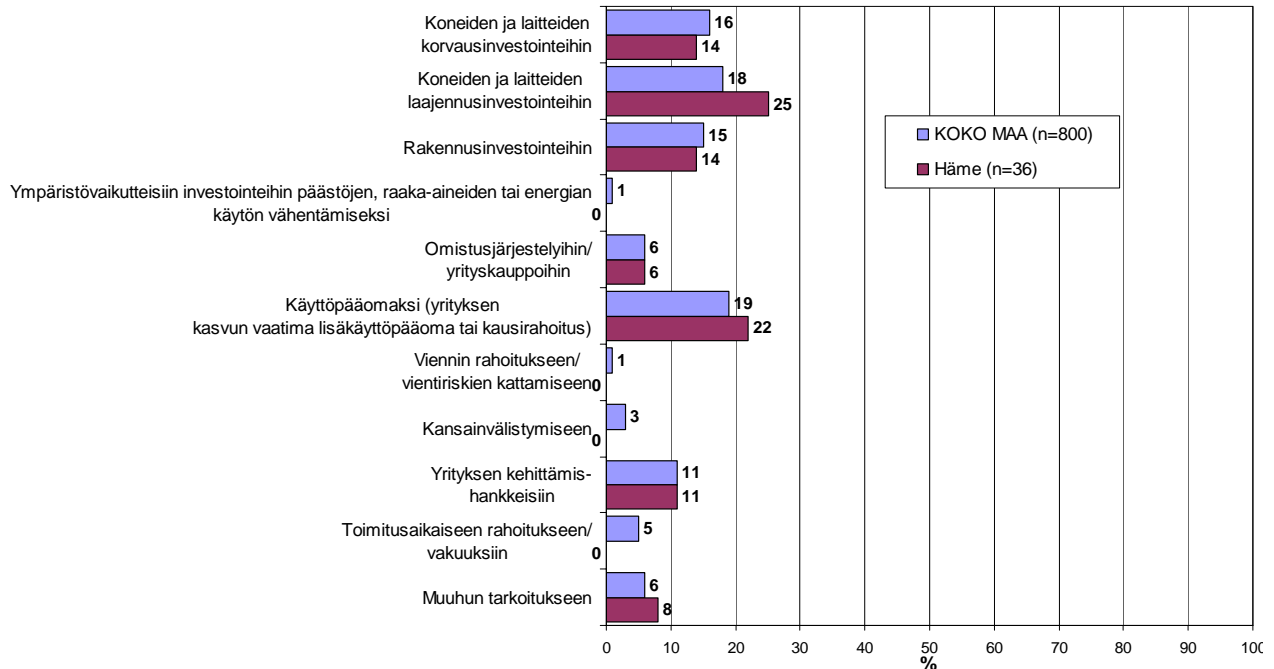
Noin joka viides alueella ja koko maassa toimivista pk-yrityksistä aikoo ottaa ulkopuolista rahoitusta seuraavan vuoden aikana. Tärkeimpänä käyttötarkoituksena rahoitukselle pidetään alueella rahoituksen ottamista koneiden ja laitteiden laajennusinvestointeihin sekä nyt myös rahoituksen ottamista käyttöpääomaksi. Kanta-Hämeen pk-yritykset aikovat hankkia ulkoista rahoitusta useimmiten pankista (78 %) tai rahoitusyhtiöistä (28%). Finnverasta rahoitusta aikoo hakea 22 prosenttia rahoitusta hakevista alueen yrityksistä.

Koko maan yrityksistä hieman vajaa kolmasosa on tehnyt ympäristövaikutteisia investointeja viimeisen kolmen vuoden aikana päästöjen, raaka-aineiden tai energian käytön vähentämiseksi. Kanta-Hämeessä vajaa neljäsosa (23%) pk-yrityksistä on tehnyt ympäristövaikutteisia investointeja.

12. TÄRKEIN KÄYTTÖTARKOITUS ULKOPUOLISELLE RAHOITUKSELLE

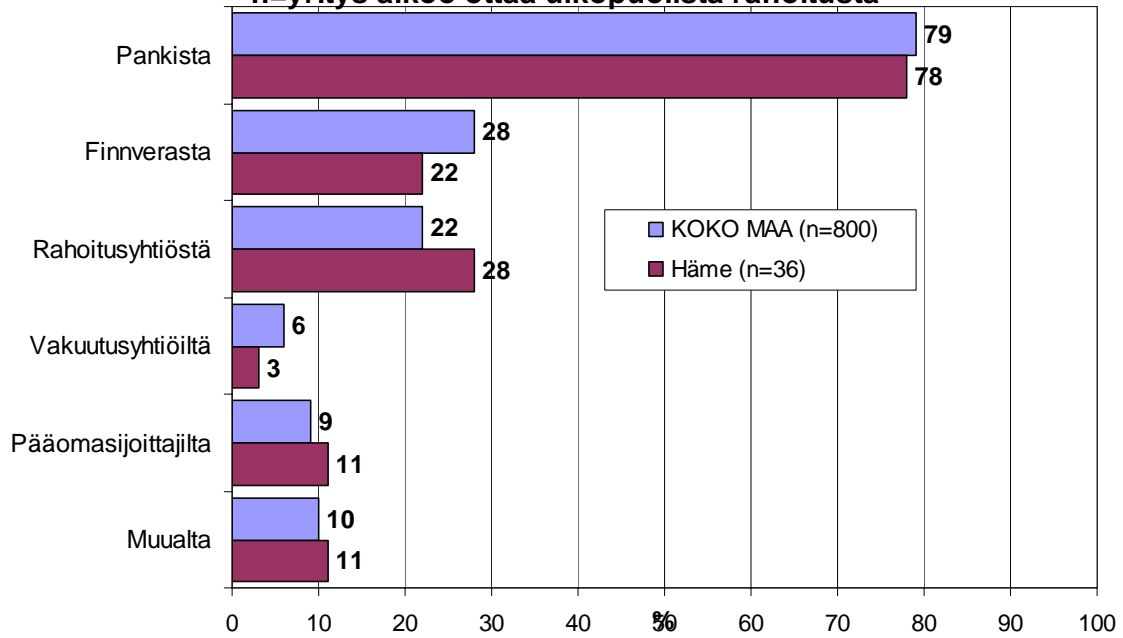
-Yritykset, jotka aikovat ottaa ulkopuolista rahoitusta-

n=yritys aikoo ottaa ulkopuolista rahoitusta



13. MISTÄ AIKOO HAKEA RAHOITUSTA

-Yritykset, jotka aikovat ottaa ulkopuolista rahoitusta
n=yritys aikoo ottaa ulkopuolista rahoitusta

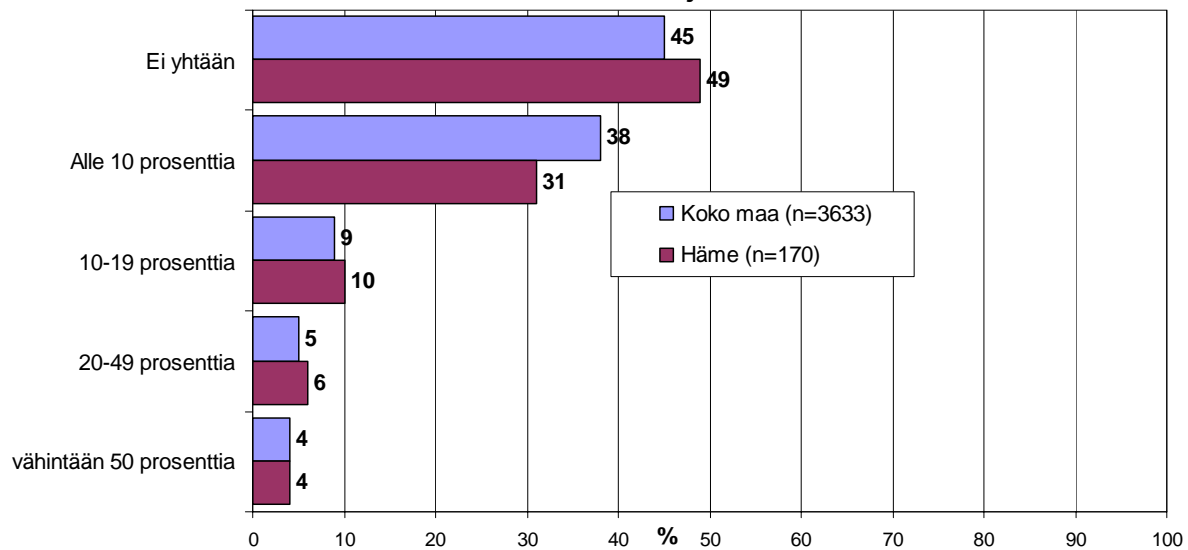


12 Pk-yritysten myynti kunnille

Suurin osa koko maan (45%) pk-yrityksistä ilmoittaa, että liikevaihdosta ei muodostu yhtään myynnistä kunnille. Kanta-Hämeessä suurempi osa (49%) vastaajista sen sijaan ilmoittaa, että liikevaihdosta ei muodostu yhtään myynnistä kunnille. Kanta-Hämeessä 31 prosentilla pk-yrityksistä myynti kunnille on alle 10 prosenttia, kun koko maan tasolla vastaava prosentti on 38.

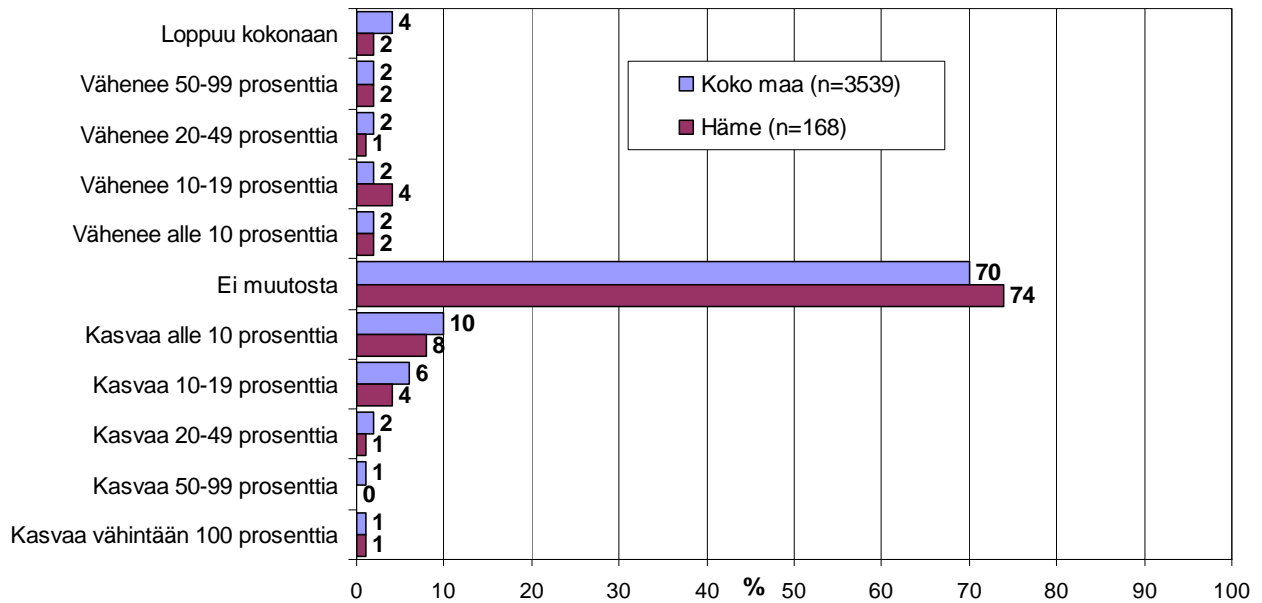
14. KUINKA SUURI OSUUS YRITYKSEN LIIKEVAIHDOSTA MUODOSTUU MYYNISTÄ KUNNILLE

n=kaikki vastaajat



Suurin osa sekä koko maan että alueen pk-yrityksistä arvioi, että myynnissä kunnille ei tapahdu muutosta seuraavan viiden vuoden aikana. Hieman useampi Kanta-Hämeen pk-yrityksistä uskoo myynnin pysyvän samana verrattuna koko maan pk-yrityksiin. Yhteensä 20 prosenttia koko maan ja 14 prosenttia alueen pk-yrityksistä arvioi myynnin kunnille lisääntyvän seuraavan viiden vuoden aikana. Sen sijaan yhteensä 10 prosenttia alueen ja 8 prosenttia koko maan pk-yrityksistä arvioi myynnin vähenevän. Koko maan pk-yrityksistä 4 prosenttia arvioi myynnin kunnille loppuvan kokonaan seuraavan viiden vuoden aikana. Sen sijaan alueella 2 prosenttia arvioi myynnin loppuvan kunnille kokonaan.

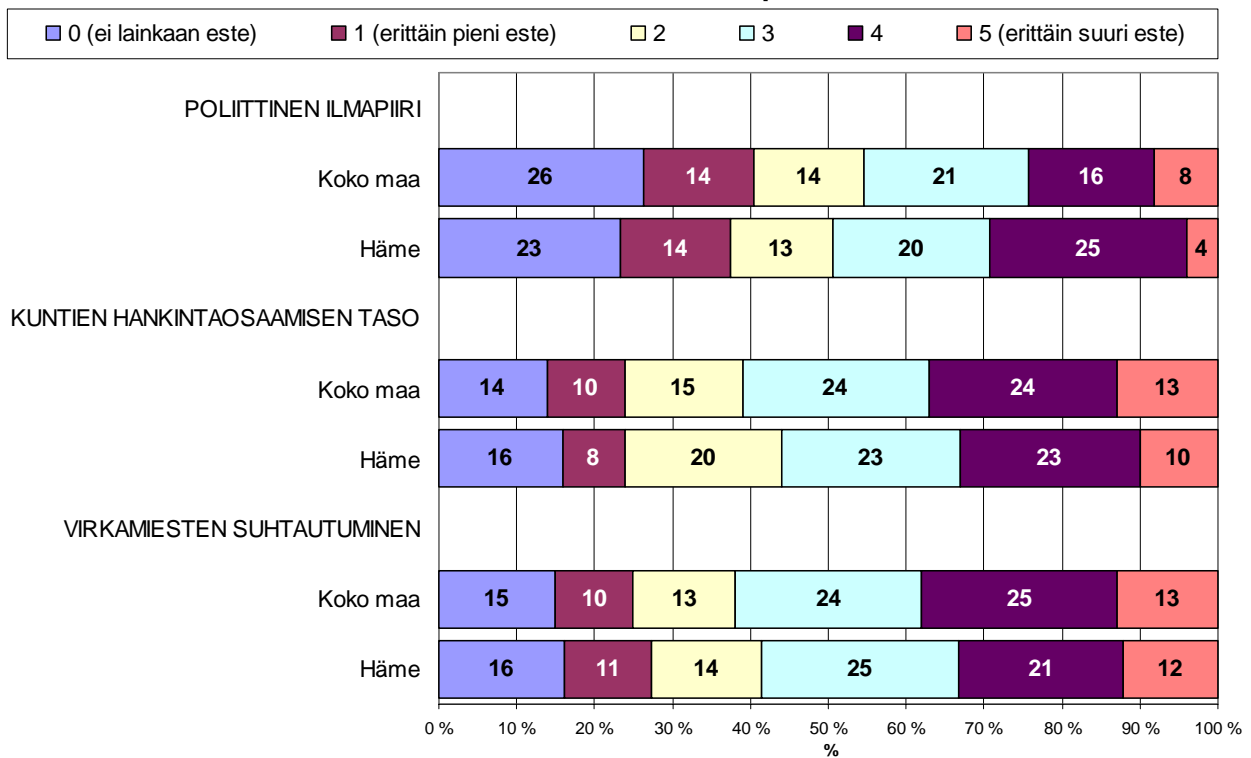
15. ARVIO MYYNNIN KEHITTYMISESTÄ KUNNILLE SEURAAVAN VIIDEN VUODEN AIKANA n=kaikki vastaajat



Koko maan pk-yrityksistä 15 prosenttia pitää erittäin suurena kunnille suuntautuvan myynnin esteenä hankintalain säädöksiä. Hankintalain säädöksiä pidetään harvemmin alueella erittäin suurena esteenä kuin koko maassa keskimäärin. Sekä alueella että koko maassa yli kymmenesosa pk-yrityksistä pitää erittäin suurena myynnin esteenä myös kuntien hankintaosaamisen tasoa sekä virkamiesten suhtautumista. Sen sijaan vajaa kolmasosa alueen pk-yrityksistä ei koe yksityisten tuottajien puuttumista sekä yksityisten tarjoajien osaamista lainkaan esteenä. Poliittinen ilmapiiri ei ole lainkaan myynnin este noin neljäsosalle alueen ja koko maan pk-yrityksistä.

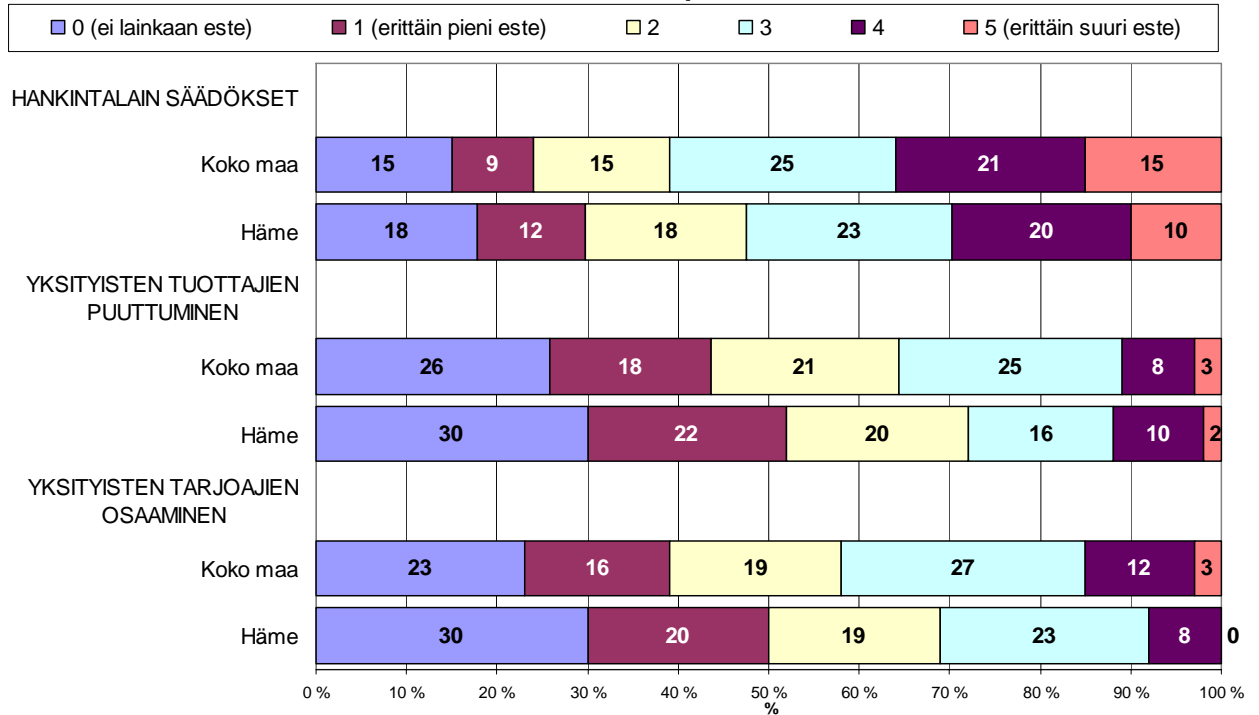
16. KUNTIIN SUUNTAUTUVAN MYYNNIN ESTEET (1/2)

Asteikko: 0=ei lainkaan este, 1=erittäin pieni este...5=erittäin suuri este



16. KUNTIIN SUUNTAUTUVAN MYYNNIN ESTEET (2/2)

Asteikko: 0=ei lainkaan este, 1=erittäin pieni este...5=erittäin suuri este





Pääkonttorit

- **Helsinki**
Eteläesplanadi 8 • PL 1010, 00101 Helsinki
Faksi 020 460 7220
- **Kuopio**
Haapaniemenkatu 40 • PL 1127, 70111 Kuopio
Faksi 020 460 3240
- Finnvera Oyj • valtakunnallinen vaihde 0204 6011
Internet: www.finnvera.fi

Aluekonttorit

- **Helsinki (Pääkaupunkiseutu)**
Eteläesplanadi 8 • PL 249, 00101 Helsinki
Faksi 020 460 3401
 - **Uusimaa**
Eteläesplanadi 8 • PL 1010, 00101 Helsinki
Faksi 020 460 7110
 - **Joensuu**
Torikatu 9 A, 80100 Joensuu
Faksi 020 460 2163
 - **Jyväskylä**
Sepänkatu 4, 40100 Jyväskylä
Faksi 020 460 2299
 - **Kajaani**
Kauppakatu 1, 87100 Kajaani
Faksi 020 460 3899
 - **Kuopio**
Haapaniemenkatu 40 • PL 1127, 70111 Kuopio
Faksi 020 460 3330
 - **Lahti**
Laiturikatu 2, 5. kerros, 15140 Lahti
Faksi 020 460 2249
 - **Lappeenranta**
Snellmaninkatu 10, 53100 Lappeenranta
Faksi 020 460 2149
 - **Mikkeli**
Linnankatu 5, 50100 Mikkeli
Faksi 020 460 3690
 - **Oulu**
Asemakatu 37, 90100 Oulu
Faksi 020 460 3944
 - **Pori**
Valtakatu 6, 28100 Pori
Faksi 020 460 2349
 - **Rovaniemi**
Maakuntakatu 10 • PL 8151, 96101 Rovaniemi
Faksi 020 460 2099
 - **Seinäjoki**
Kauppatori 1 – 3, 60100 Seinäjoki
Faksi 020 460 2399
 - **Tampere**
Hämeenkatu 9 • PL 559, 33101 Tampere
Faksi 020 460 3711
 - **Turku**
Eerikinkatu 2, 20100 Turku
Faksi 020 460 3649
 - **Vaasa**
Pitkäkatu 55, 65100 Vaasa
Faksi 020 460 3849
- Pietarin-edustusto**
- **Finnveran Pietarin edustusto**
Finnish-Russian Innovation Center
Business Center Apollo, office 500
Dobrolyubova Prospect 8
St. Petersburg 197198
Russia
Puhelin +7 812 335 2234
Faksi +7 812 335 2236

- Mannerheimintie 76 A
PL 999, 00101 Helsinki
Puhelin (09) 229 221, faksi (09) 2292 2980
www.yrittajat.fi
- **Etelä-Karjalan Yrittäjät ry**
Kauppakatu 40 D, 53100 Lappeenranta
p. 010 470 1100, f. 0104 701 102
www.yrittajat.fi/etelakarjala
- **Etelä-Pohjanmaan Yrittäjät ry**
Alvar Aallon katu 3, 60100 Seinäjoki
p. (06) 420 5000, f. (06) 420 5001
www.yrittajat.fi/etelapohjanmaa
- **Etelä-Savon Yrittäjät ry**
Patteristonkatu 2 C, 50100 Mikkeli
p. (015) 151 684, f. (015) 760 0950
www.yrittajat.fi/etelasavo
- **Helsingin Yrittäjät**
Kellosilta 2 D, 2. krs. 00520 Helsinki
p. (09) 612 6230, f. (09) 622 3385
www.yrittajat.fi/helsinki
- **Hämeen Yrittäjät ry**
Sibeliuksenkatu 11 A, 13100 Hämeenlinna
p. (03) 682 1153, f. (03) 682 1561
www.yrittajat.fi/hame
- **Kainuun Yrittäjät ry**
Kauppakatu 26 A, 87100 Kajaani
p. 010 387 7870, f. (08) 613 0934
www.yrittajat.fi/kainuu
- **Keski-Pohjanmaan Yrittäjät ry**
Ristirannankatu 1, 67100 Kokkola
p. (06) 831 5292, f. (06) 822 3760
www.yrittajat.fi/keskipohjanmaa
- **Keski-Suomen Yrittäjät ry**
Sepänkatu 4, 40100 Jyväskylä
p. 010 425 9203, f. 010 425 9210
www.yrittajat.fi/keskisuomi
- **Kymen Yrittäjät ry**
Käsityöläiskatu 4, 45100 Kouvola
p. (05) 535 4313, f. (05) 535 4315
www.yrittajat.fi/kymi
- **Lapin Yrittäjät ry**
Maakuntakatu 16, 96200 Rovaniemi
p. (016) 420 0600, f. (016) 420 0630
www.yrittajat.fi/lappi
- **Länsipohjan Yrittäjät ry**
Valtakatu 5, 94100 Kemi
p. (016) 221 701, f. (016) 221 713
www.yrittajat.fi/lansipohja
- **Pirkanmaan Yrittäjät ry**
Kehräsaari B-rappu • PL 7, 33201 Tampere
p. (03) 251 6500, f. (03) 251 6516
www.yrittajat.fi/pirkanmaa
- **Pohjois-Karjalan Yrittäjät ry**
Kauppakatu 17 B, 80100 Joensuu
p. 010 470 7600, f. (013) 127 678
www.yrittajat.fi/pohjoiskarjala
- **Pohjois-Pohjanmaan Yrittäjät ry**
Uusikatu 64 A 2. krs., 90100 Oulu
p. (08) 311 4677, f. (08) 371 227
www.yrittajat.fi/pohjoispohjanmaa
- **Päijät-Hämeen Yrittäjät ry**
Rautatienkatu 20 B 4, 15110 Lahti
p. (03) 782 9866, f. (03) 782 1718
www.yrittajat.fi/paijathame
- **Pääkaupunkiseudun Yrittäjät ry**
Tekniikantie 12, 02150 Espoo
p. 010 422 1400
www.espoonyrittajat.fi
www.yrittajat.fi/vantaa
www.kauniaistenyrittajat.fi
- **Rannikko-Pohjanmaan Yrittäjät ry – Kust-Österbottens Företagare rf**
Hietasaarenkatu 6, 65100 Vaasa
p. (06) 356 0800, f. (06) 356 0815
www.yrittajat.fi/rannikkopohjanmaa
- **Satakunnan Yrittäjät ry**
Isolinnankatu 24 • PL 45, 28101 Pori
p. (02) 634 9900, f. (02) 634 9901
www.yrittajat.fi/satakunta
- **Savon Yrittäjät ry**
Haapaniemenkatu 40, 70110 Kuopio
p. (017) 368 0500, f. (017) 368 0506
www.yrittajat.fi/savo
- **Uudenmaan Yrittäjät – Nylands Företagare ry**
Rantakatu 1, 2. krs, 04400 Järvenpää
p. (09) 274 5420, f. (09) 622 3381
www.yrittajat.fi/uusimaa
- **Varsinais-Suomen Yrittäjät ry**
Brahenskatu 20, 20100 Turku
p. (02) 275 7100, f. (02) 232 8272
www.yrittajat.fi/varsinaissuomi



Hämeen Yrittäjät

Hämeen Yrittäjät

Sibeliuksenkatu 11 A, 13100 Hämeenlinna
Puhelin (03) 682 1153
Faksi (03) 682 1561
www.yrittajat.fi/harne



Suomen Yrittäjät

Suomen Yrittäjät

Mannerheimintie 76 A
PL 999, 00101 Helsinki
Puhelin (09) 229 221
Faksi (09) 2292 2980
toimisto@yrittajat.fi
www.yrittajat.fi



FINNVERA

Lahti

Laiturikatu 2, 15140 Lahti
Faksi 020 460 2249

Finnvera Oyj

Valtakunnallinen vaihde: 0204 6011
www.finnvera.fi

Helsinki

Eteläesplanadi 8
PL 1010, 00101 Helsinki
Faksi 020 460 7220

Kuopio

Haapaniemenkatu 40
PL 1127, 70111 Kuopio
Faksi 020 460 3240