

2009

TUTKIMUKSET



PK-YRITYSBAROMETRI, SYKSY 2009

Alueraportti, Kanta-Häme

## **ESIPUHE**

*Suomen Yrittäjät ja Finnvera Oyj tekevät yhteistyössä pienten ja keskisuurten yritysten toimintaa ja taloudellista toimintaympäristöä kuvaavan Pk-yritysbarometrin kaksi kertaa vuodessa. Barometri julkistetaan sekä valtakunnallisena että alueellisina raportteina. Valtakunnallisessa raportissa tuloksia käsitellään koko pk-sektorin näkökulmasta ja myös päätoimialoitain teollisuuteen, rakentamiseen, kauppaan ja palveluihin jaoteltuna. Alueraporteissa kehitystä verrataan erityisesti kyseisen alueen yritysten ja koko maan välillä.*

*Syksyn 2009 Pk-yritysbarometri perustuu 3850 pk-yrityksen vastauksiin. Se kuvaa siten kattavasti suomalaisten pk-yritysten käsityksiä taloudellisen toimintaympäristön muutoksista ja yritysten liiketoimintaan ja kehitysnäkymiin vaikuttavista tekijöistä. Barometrin kyky ennakoida talouden suhdannekäänteitä on ollut varsin hyvä.*

*Tässä raportissa tarkastellaan pk-yritysten suhdanneodotuksia lähimmän 12 kuukauden aikana sekä yleistä elinkeinoilmastoa. Lisäksi tarkastellaan yritysten rahoitustilannetta, kasvuhakuisuutta sekä yritysten kehittämistarpeita ja -esteitä.*

*Yritysten maksuvalmius ja luottomarkkinoiden toimivuus ovat ajankohtaisia, kriittisiä kysymyksiä. Samaan aikaan haetaan merkkejä talouden tilan kohenemisesta. Entä kuinka pk-yritykset pystyvät sopeuttamaan toimintaansa nykyisissä talouskriisin oloissa? Näihin kysymyksiin haetaan vastausta tässä barometrissa.*

*Helsingissä 2.9.2009*

*Jussi Järventaus  
toimitusjohtaja  
Suomen Yrittäjät*

*Pauli Heikkilä  
toimitusjohtaja  
Finnvera Oyj*



## SISÄLTÖ

TIIVISTELMÄ .....	3
JOHDANTO.....	4
AINEISTO.....	5
1 Kanta-Hämeen ja koko maan yritykset .....	7
2 Yritykset ja työllisyys .....	8
3 Pk-yritysten suhdannenäkymät.....	9
3.1 Yleiset suhdannenäkymät.....	9
3.2 Suhdannenäkymät osatekijöittäin .....	10
4 Pk-yritysten kehittämistarpeet.....	11
5 Pk-yritysten kehittämisen pahimmat esteet .....	12
6 Pk-yritysten työllistämisen esteet.....	15
7 Sopeuttamistoimet suhdannetilanteen vuoksi .....	16
8 Elinkeinoilmasto .....	17
9 Pk-yritysten kasvuhakuisuus.....	19
10 Sukupolven- tai omistajanvaihdokset .....	20
11 Yrittäjyysilmapiiri .....	21
12 Pk-yritysten rahoitus.....	22
13 Maksuvaikeudet ja -järjestelyt.....	26

Finnveran yhteystiedot

Suomen Yrittäjien yhteystiedot

## TIIVISTELMÄ

**Suhdannenäkymät.** Pk-yritykset odottavat suhdanteiden heikkenevän lähimmän vuoden aikana koko maassa sekä alueella oman yrityksen kannalta. Alueen pk-yritysten yleiset suhdannenäkymät ovat nyt samalla tasolla kuin koko maan pk-yrityksillä keskimäärin. Kevään 2009 tilanteeseen verrattuna ovat Kanta-Hämeessä ja koko maassa toimivien pk-yritysten suhdannenäkymät lähimmän vuoden aikana parantuneet.

Koko maan pk-yritysten suhdannenäkymät ovat seuraavan vuoden kuluttua kaikkien osatekijöiden suhteen positiivisemmat kevääseen 2009 verrattuna. Kanta-Hämeessä puolestaan osa tekijöistä on hieman heikentynyt keväästä 2009. Kanta-Hämeessä toimivien pk-yritysten suhdannenäkymät ovat keskimääräistä heikommat useiden osatekijöiden kohdalla.

Kanta-Hämeessä toimivat pk-yritykset odottavat edelleen työllisyyden heikkenevän seuraavan vuoden aikana. Henkilökunnan määrän suhdannenäkymiä kuvaava saldoluku on alueella edelleen pienempi kuin koko maassa keskimäärin. Henkilökunnan määrän suhdannenäkymät ovat Kanta-Hämeessä ja koko maassa hieman paremmat kuin keväällä 2009.

Koko maan pk-yrityksistä 35 prosenttia ja alueella 28 prosenttia on jo sopeuttanut toimintaansa suhdannetilanteen vuoksi. Lisäksi noin kymmenesosa koko maan ja alueen pk-yrityksistä suunnittelee toimintansa sopeuttamista.

**Kehittämisen esteet.** Kanta-Hämeessä pk-yritysten kehittämisen pahimpia esteitä ovat edelleen yleinen suhdanne/maailmantilanne, resurssitekijät sekä kilpailutilanteeseen liittyvät tekijät. Rahoitukseen liittyvät tekijät ovat kehittämisen pahimpana esteenä 4 prosentilla Kanta-Hämeen pk-yrityksistä.

**Työllistämisen esteet.** Kanta-Hämeen pk-yrityksillä työllistämisen suurimmat esteet ovat kysynnän riittämättömyys tai epävakaus ja työvoiman saatavuus. Kanta-Hämeen pk-yrityksistä 52 prosentilla ja 37 prosentilla koko maan pk-yrityksistä ei ole tarvetta työllistää.

**Rahoitus.** Kanta-Hämeen alueen yrityksistä 25 prosenttia oli ottanut ulkopuolista rahoitusta viimeisten 12 kuukauden aikana, kun taas koko maassa näin oli tehnyt 30 prosenttia.

14 prosenttia alueella ja koko maassa noin joka neljäs toimivista pk-yrityksistä aikoo ottaa ulkopuolista rahoitusta seuraavan vuoden aikana. Finnveran suhdannelainaa / -takausta aikoo näistä yrityksistä hakea koko maan osalta 37 prosenttia ja alueella 29 prosenttia. Tärkeimpänä käyttötarkoituksena rahoitukselle pidetään alueella edelleen rahoituksen ottamista käyttöpääomaksi.

Yhteensä 37 prosenttia rahoitusta ottaneista koko maan pk-yrityksistä kokee, että rahoitusmarkkinat ovat heijastuneet rahoitusehtoihin melko tai erittäin paljon. Alueella puolestaan 32 prosenttia kokee rahoitusmarkkinoiden vaikuttaneen ehtoihin melko tai erittäin paljon. Noin viidesosa koko maan ja vajaa kymmenesosa alueen pk-yrityksistä ilmoittaa, että rahoitusmarkkinoiden muutokset / ongelmat eivät ole heijastuneet lainkaan rahoitusehtoihin. Alueella koetaan kokonaisuudessaan rahoitusmarkkinoiden muutoksilla / ongelmilla olleen pienempi vaikutus rahoitusehtoihin kuin koko maassa keskimäärin.

Suurin osa sekä alueen että koko maan pk-yrityksistä ilmoittaa, että yrityksessä ei ole ollut tarvetta rahoituksen vakauttamiselle.

**Maksuvaikeudet ja -järjestelyt.** Hieman vajaa viidesosa koko maan pk-yrityksistä ilmoittaa yrityksellä olleen maksuvaikeuksia viimeisen kolmen kuukauden aikana. Alueella puolestaan noin kymmenesosa ilmoittaa yrityksellä olleen maksuvaikeuksia. Noin puolet sekä koko maan että alueen osalta lisäksi ilmoittaa, että asiakkailla / kumppaneilla on ollut maksuvaikeuksia viimeisen kolmen kuukauden aikana.

Noin kymmenesosa koko maan pk-yrityksistä ilmoittaa, että maksujärjestelyihin on ollut tarvetta verottajan kanssa viimeisen kuuden kuukauden aikana. Alueella puolestaan harvempi vastaaja (5 %) ilmoittaa, että tarvetta maksujärjestelyihin on ollut.

## JOHDANTO

Tässä pk-yritysten näkymiä käsittelevässä tutkimuksessa on selvitetty suomalaisten pk-yritysten (alle 250 henkeä työllistävien yritysten) mielikuvia yleisestä suhdannekehityksestä ja oman yrityksen taloudellisesta kehityksestä. Lisäksi on tiedusteltu mm. yrityksen kehittämiseen, kasvuun, työllistämiseen ja rahoittamiseen liittyvistä rakenteellisista tekijöistä.

Tutkimuksen kohderyhmänä ovat suomalaiset pk-yritykset. Otantalähteenä on käytetty Tilastokeskuksen toimialaluokitusta TOL 2002 sekä Fonecta ProFinder -yritysrekisteriä, josta otanta on tehty kiintiöidyllä satunnaisotannalla. Otoksessa on kiintiöity yritysten toimiala, kokoluokka ja sijainti. Vastaaajajoukko on 3850 kohderyhmän vaatimukset täyttävää yritystä.

Tutkimusaineisto on kerätty internet- ja puhelinkyselyinä kesä-heinäkuussa 2009. Raportin luvussa "Aineisto" on esitetty taustatietojakaumat alueen haastatelluista yrityksistä. Tutkimuksen on tehnyt Innolink Research Oy Suomen Yrittäjien ja Finnvera Oyj:n toimeksiannosta.

Tutkimusprojektista ovat vastanneet Innolink Research Oy:ssä tutkimusjohtaja Mikko Kesä, viestintäpäällikkö Etta Partanen ja tutkimuspäällikkö Katri Ahtiainen sekä Suomen Yrittäjissä ekonomisti Harri Hietala ja Finnvera Oyj:ssä apulaisjohtaja Tuomo Holopainen.

1) Raportin alueelliset viittaukset tarkoittavat pääsääntöisesti sivulla 6 olevan kartan mukaista aluejakoa. Uudellamaalla ja Itä-Uudellamaalla maakuntajaosta on poikettu (Helsinki, muu Pääkaupunkiseutu ja muu Uusimaa).

2) Helsingin, Pääkaupunkiseudun ja Uudenmaan aikasarjoissa ja kuvioissa olevat luvut ovat vuoden 1999 syksyyn asti koko Uudenmaan alueen lukuja. Pohjanmaan raportissa luvut ovat vuoden 2006 syksyyn asti Etelä-Pohjanmaan ja Pohjanmaan rannikon yhteisiä lukuja.

3) Tutkimustuloksissa esiintyy muutamissa kohdissa käsite 'saldoluku'. Se kuvaa kyseisten kysymysten kohdalla positiivisista ja negatiivisista vastauksista laskettua prosenttilukujen erotusta.

Esimerkiksi: Pk-yritysten yleiset suhdannenäkymät seuraavan vuoden aikana

paranee 39 %, huononee 9 % ⇒ saldoluku = + 30 %

**AINEISTO**

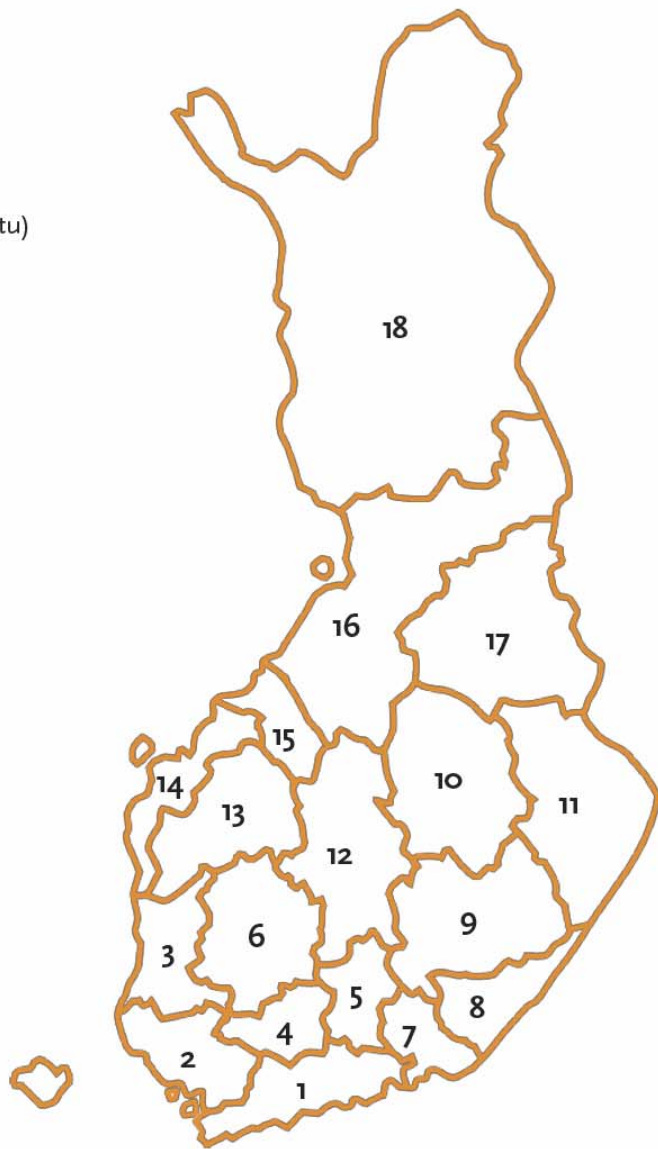
Seuraavassa taulukossa on esitetty painottamattomat taustatietojakaumat haastatelluista yrityksistä. Tutkimustuloksissa aineisto on painotettu vastaamaan yritysten todellista toimiala- ja aluejakaumaa. Painotettua otoskokoa käytetään laskentaperusteena, koska tällöin otoksen perusteella lasketut tulokset voidaan yleistää koskemaan koko tutkimuskohteena olevaa pk-sektoria.

**TAUSTATIETOJA ALUEELTA HAASTATELLUISTA YRITYKSISTÄ:****PK-YRITYSBAROMETRI 2/2009**  
- Aineiston rakenne -

		n=	%
ALUE	KANTA-HÄME	188	4
PÄÄTOIMIALA	Teollisuus (TOL: D)	46	25
	Rakentaminen (TOL: F)	24	13
	Kauppa (TOL: G)	47	25
	Palvelut (TOL:H, I, K, O)	71	38
HENKILÖKUNNAN MÄÄRÄ	Alle 5 henkilöä	91	48
	5 - 9 henkilöä	42	22
	10 - 19 henkilöä	22	12
	20 - 49 henkilöä	22	12
	50+ henkilöä	11	6
LIIKEVAIHTO VUONNA 2008	Alle 0,20 milj. euroa	38	20
	0,20 - 0,49 milj. euroa	37	20
	0,50 - 1,49 milj. euroa	32	17
	1,50+ milj. euroa	43	23
	Ei vastausta	38	20
YRITYKSEN KASVUHAKUISUUS	Voimakkaasti kasvuhakuinen	9	5
	Kasvaa mahdollisuuksien mukaan	58	31
	Pyrkii säilyttämään asemansa	69	37
	Ei kasvutavoitetta	46	25
	Toiminta loppuu seuraavan vuoden aikana	5	3
YRITYKSELLÄ VIENTITOIMINTAA	Ei	139	77
	Kyllä, vie itse suoraan	27	15
	Kyllä, tuotteita viedä osana toisen yrityksen tuotekokonaisuutta	19	11
YRITYKSEN PERUSTAMISVUOSI	- 1997	163	88
	1998 – 2002	14	8
	2003 -	8	4
VASTAAJAN ASEMA	Yrittäjä	140	75
	Palkattu toimitusjohtaja	32	17
	Muut	15	8

## Pk-yritysbarometrin aluejako

1. Uusimaa, erilliset raportit:
  - Helsinki
  - Pääkaupunkiseutu (pl. Helsinki)
  - Uusimaa (pl. Helsinki ja Pääkaupunkiseutu)
2. Varsinais-Suomi
3. Satakunta
4. Kanta-Häme
5. Päijät-Häme
6. Pirkanmaa
7. Kymenlaakso
8. Etelä-Karjala
9. Etelä-Savo
10. Pohjois-Savo
11. Pohjois-Karjala
12. Keski-Suomi
13. Etelä-Pohjanmaa
14. Pohjanmaa
15. Keski-Pohjanmaa
16. Pohjois-Pohjanmaa
17. Kainuu
18. Lappi

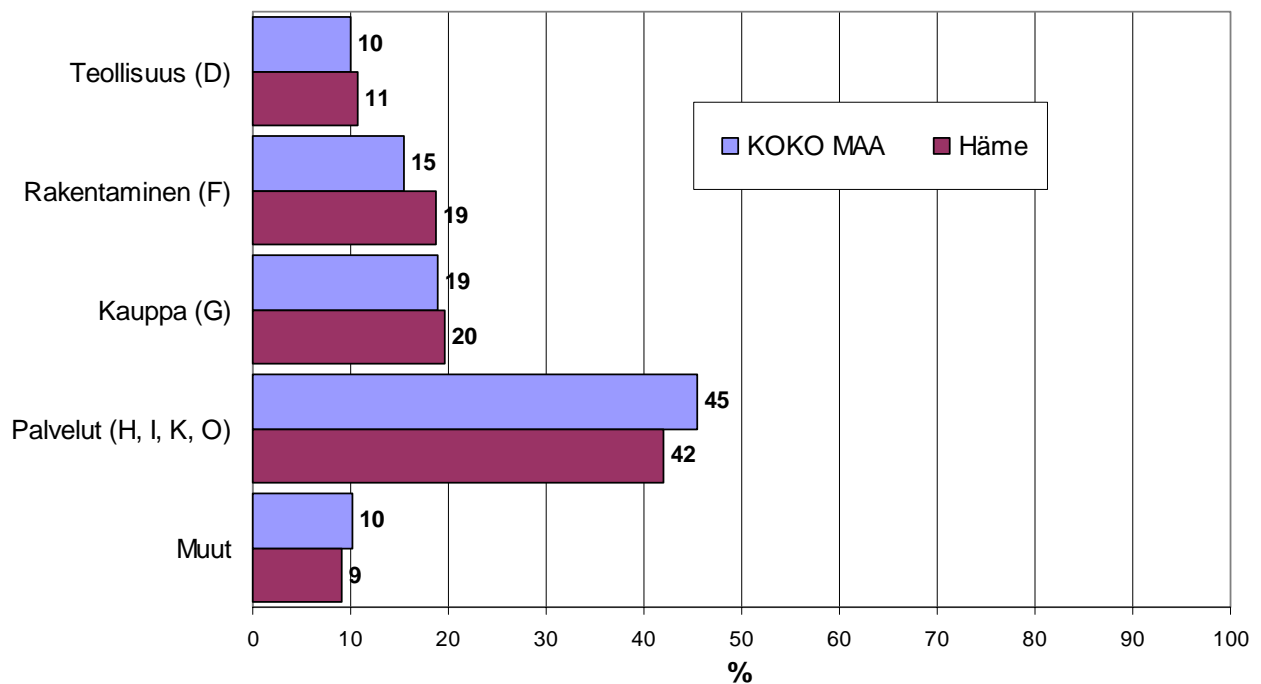


# Tutkimustulokset

## 1 Kanta-Hämeen ja koko maan yritykset

Suomessa oli 252 658 yritystä vuonna 2007<sup>1</sup>. Näistä yrityksistä noin 7592 toimi Kanta-Hämeessä. Kanta-Hämeessä on palvelualojen yrityksiä suhteellisesti vähemmän ja teollisuuden, rakennusalan sekä kaupan alan yrityksiä suhteellisesti hiukan enemmän kuin koko maassa keskimäärin.

### 1. YRITYSTEN OSUUDET ERI TOIMIALOILLA



Toimialan nimen jäljessä on sulussa Tilastokeskuksen toimialaluokituksen (TOL 2002) mukainen toimialanumero.

<sup>1</sup> Lähde: Tilastokeskus: Yritys- ja toimipaikkarekisteri



## 2 Yritykset ja työllisyys

Kanta-Hämeen maakunnassa työskenteli vuonna 2008 noin 80 000 työntekijää<sup>2</sup>. Työttömyysaste oli vuonna 2008 Tilastokeskuksen työvoimatiedustelun mukaan koko maassa 6,4 % ja Kanta-Hämeessä 5,8 %.

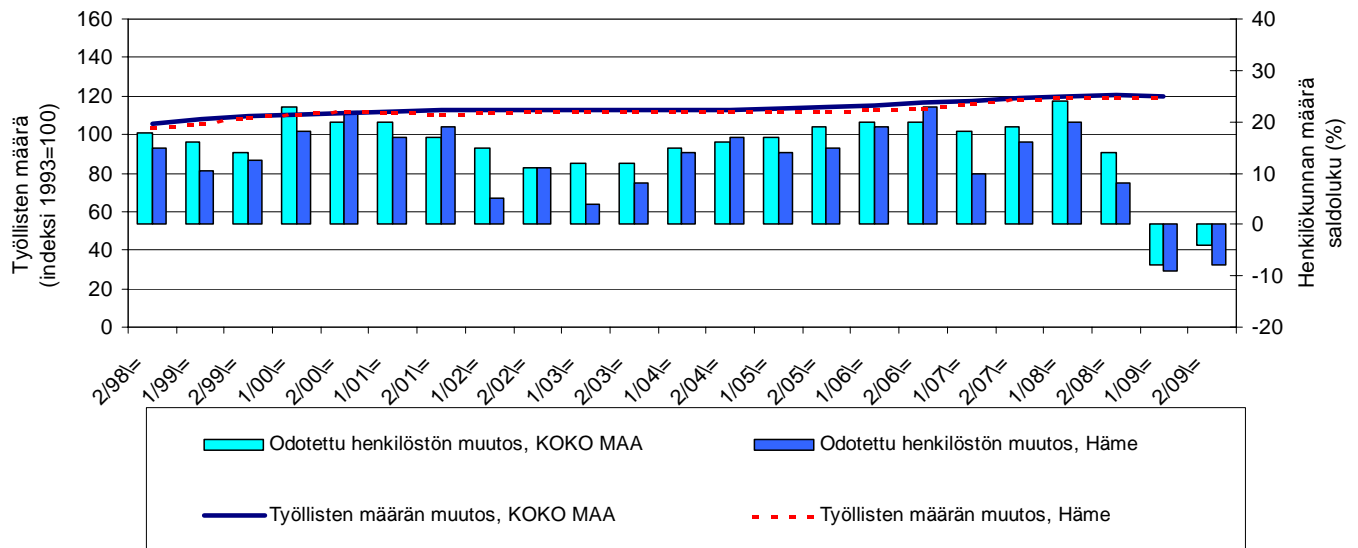
Taulukko 2: Pk-yritysten suhdannenäkymät henkilökunnan määrän osalta seuraavan vuoden kuluttua.

	Suurempi %	Yhtä suuri %	Pienempi %	Saldoluku %
<b>KOKO MAA</b>	13	71	17	<b>-4</b>
<b>Kanta-Häme</b>	7	78	15	<b>-8</b>

Kanta-Hämeessä toimivat pk-yritykset odottavat edelleen työllisyyden heikkenevän seuraavan vuoden aikana. Henkilökunnan määrän suhdannenäkymiä kuvaava saldoluku on alueella edelleen pienempi kuin koko maassa keskimäärin. Henkilökunnan määrän suhdannenäkymät ovat Kanta-Hämeessä hieman paremmat kuin keväällä 2009 (saldoluku tuolloin -9 %). Myös koko maassa ovat henkilökunnan määrän suhdannenäkymät paremmat kuin edellisessä kyselyssä, sillä keväällä 2009 henkilökunnan määrän saldoluku oli -8 %.

Seuraavassa kuviossa on verrattu Kanta-Hämeen työllisten määrää (indeksi 1995=100) ja pk-yritysten henkilökunnan määrän suhdannenäkymiä seuraavan vuoden aikana<sup>3</sup>.

### 2. HENKILÖKUNNAN MÄÄRÄN MUUTOSODOTUKSET SEURAAVAN VUODEN AIKANA SEKÄ TYÖLLISTEN MÄÄRÄN TILASTOITU MUUTOS



<sup>2</sup> Lähde: Tilastokeskus, Työvoimatutkimus.

<sup>3</sup> Kysymysmuoto muuttui 1/2000. Tätä aiemmin kysyttiin suhdannenäkymät seuraavan puolen vuoden aikana.

## 3 Pk-yritysten suhdannenäkymät

### 3.1 Yleiset suhdannenäkymät

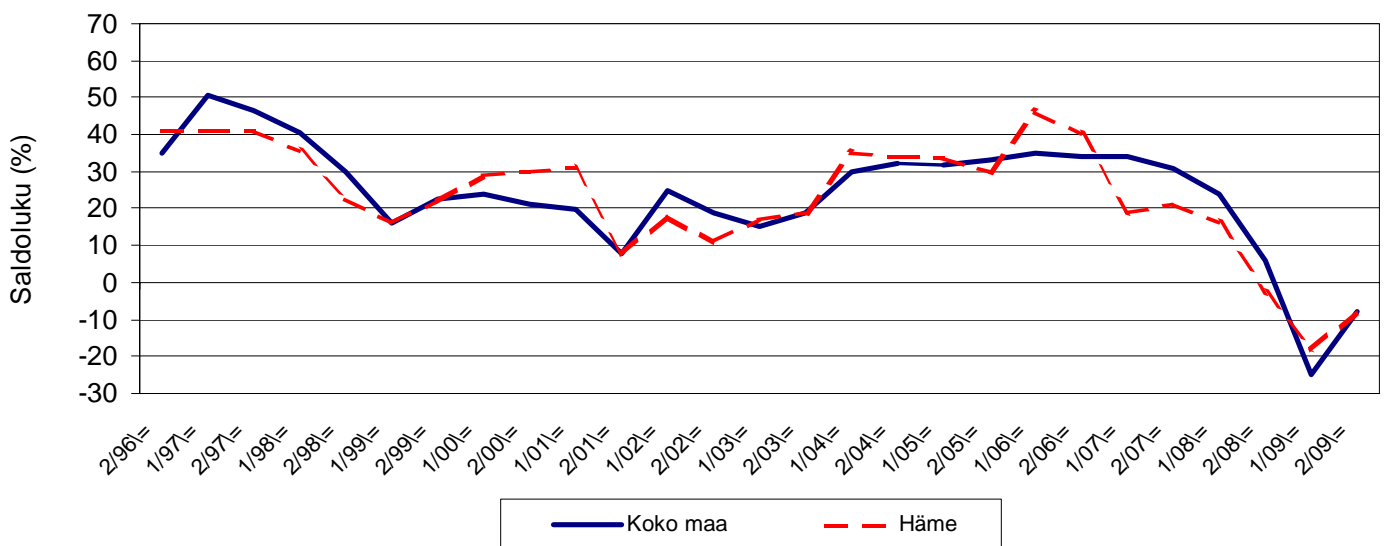
Taulukko 3.1: Pk-yritysten suhdannenäkymät oman yrityksen kannalta lähimmän vuoden aikana.

	Paranee %	Pysyy ennallaan %	Huononee %	Saldoluku %
<b>KOKO MAA</b>	19	55	26	<b>-8</b>
<b>Kanta-Häme</b>	14	65	22	<b>-8</b>

Pk-yritykset odottavat suhdanteiden heikkenevän lähimmän vuoden aikana koko maassa sekä alueella oman yrityksen kannalta. Kanta-Hämeessä toimivista pk-yrityksistä nyt 14 prosenttia ennakoii suhdannenäkymien lähimmän vuoden aikana paranevan ja 22 prosenttia yrityksistä ennakoii suhdanteiden heikkenevän. Alueen pk-yritysten yleiset suhdannenäkymät ovat nyt samalla tasolla kuin koko maan pk-yrityksillä keskimäärin.

Seuraavasta kuviosta nähdään pk-yritysten yleisten suhdannenäkymien kehitys tutkimusjaksosta 2/96 lähtien. Kevään 2009 tilanteeseen verrattuna ovat Kanta-Hämeessä ja koko maassa toimivien pk-yritysten suhdannenäkymät lähimmän vuoden aikana parantuneet. Koko maan kohdalla kehitys on ollut aluetta selkeämpää.

### 3.1 YLEISET SUHDANNENÄKYMÄT LÄHIMMÄN VUODEN AIKANA



## 3.2 Suhdannenäkymät osatekijöittäin

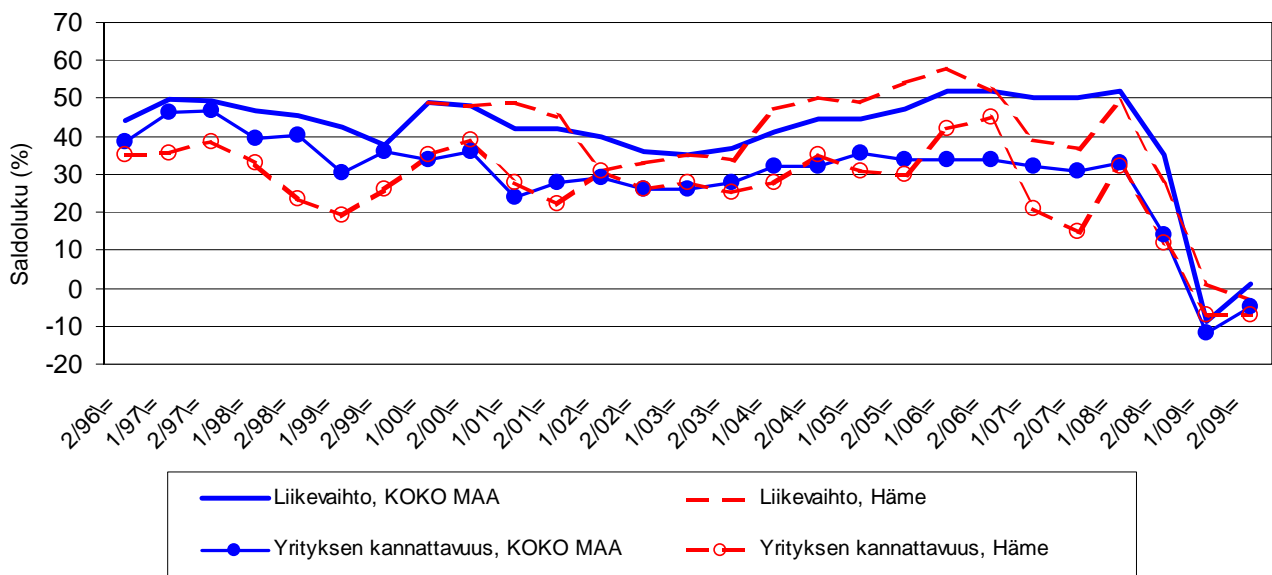
Taulukko 3.2: Pk-yritysten suhdannenäkymät osatekijöittäin seuraavan vuoden kuluttua.

	Liikevaihto	Investointien arvo	Viennin arvo	Tuonnin arvo	Tuotanto-kustannukset	Yrityksen kannattavuus	Vaka-varaisuus	Tuotekehitys-panostukset
<b>KOKO MAA</b>								
Suurempi	29	13	11	10	26	23	21	17
Yhtä suuri	44	59	74	74	59	48	62	66
Pienempi	28	28	15	16	15	29	17	17
<b>Saldoluku (%)</b>	<b>1</b>	<b>-15</b>	<b>-5</b>	<b>-6</b>	<b>12</b>	<b>-5</b>	<b>4</b>	<b>0</b>
<b>Kanta-Häme</b>								
Suurempi	21	10	7	7	17	16	15	14
Yhtä suuri	55	64	86	86	71	62	70	73
Pienempi	24	26	7	7	12	22	15	13
<b>Saldoluku (%)</b>	<b>-3</b>	<b>-16</b>	<b>1</b>	<b>0</b>	<b>6</b>	<b>-7</b>	<b>0</b>	<b>1</b>

Koko maan pk-yritysten suhdannenäkymät ovat seuraavan vuoden kuluttua kaikkien osatekijöiden suhteen positiivisemmat kevääseen 2009 verrattuna. Kanta-Hämeessä puolestaan osa tekijöistä on hieman heikentynyt keväästä 2009. Nyt Kanta-Hämeessä toimivien pk-yritysten suhdannenäkymät ovat negatiiviset liikevaihdon, investointien arvon sekä yrityksen kannattavuuden osalta. Kanta-Hämeessä toimivien pk-yritysten suhdannenäkymät ovat keskimääräistä heikommät liikevaihdon, investointien arvon sekä yrityksen kannattavuuden ja vakavaraisuuden osalta.

Seuraavasta kuviosta nähdään pk-yritysten liikevaihdon ja yrityksen kannattavuuden suhdannenäkymien<sup>4</sup> kehitys jaksosta 2/96 lähtien. Liikevaihdon suhdannenäkymät ovat Kanta-Hämeessä hieman laskeneet kevään 2009 kyselystä. Yrityksen kannattavuus on pysynyt samalla tasolla. Sekä liikevaihdon että kannattavuuden suhdannenäkymät puolestaan koko maassa ovat nousseet kevään 2009 kyselyyn verrattuna.

### 3.2 SUHDANNENÄKYMÄT SEURAAVAN VUODEN KULUTTUA



<sup>4</sup> Kysymysmuoto muuttui 1/2000. Tätä aiemmin kysyttiin suhdannenäkymät seuraavan puolen vuoden aikana.

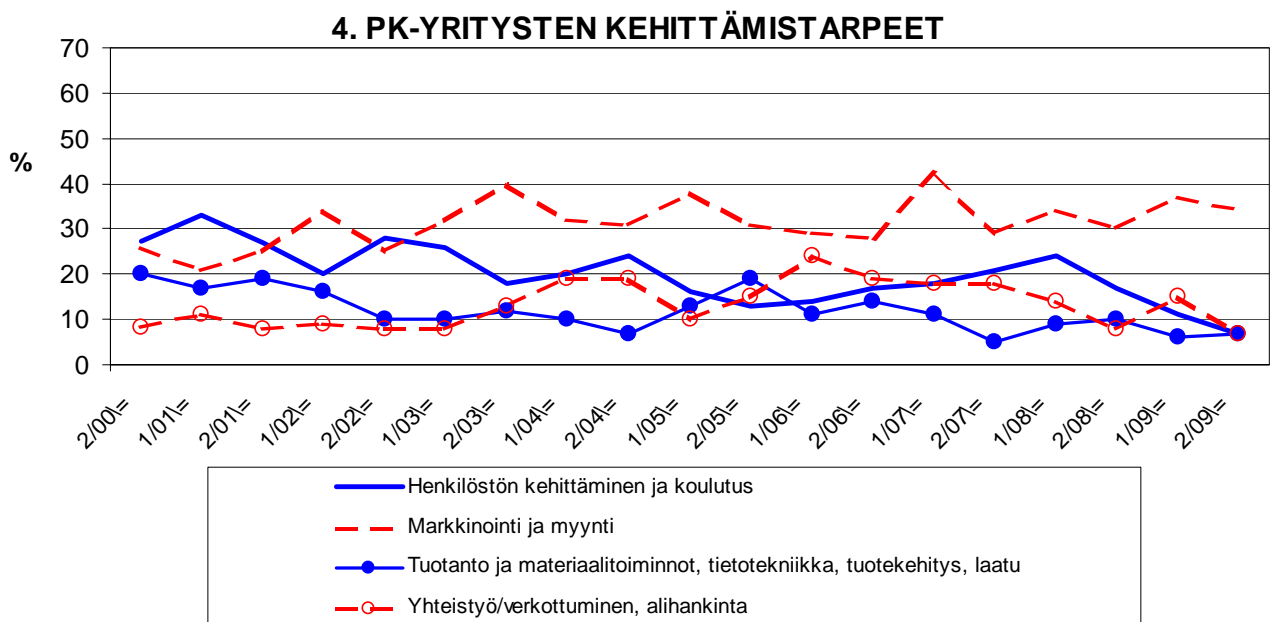
## 4 Pk-yritysten kehittämistarpeet

Taulukko 4: Pk-yrityksillä eniten kehittämistarvetta tällä hetkellä.

	KOKO MAA %	Kanta-Häme %
Johtaminen	4	5
Henkilöstön kehittäminen ja koulutus	15	7
Markkinointi ja myynti	32	34
Vienti ja kansainvälistyminen	3	3
Rahoitus, talous ja laskentatoimi	7	3
Tuotanto ja materiaalityönnöt, tietotekniikka, tuotekehitys, laatu	10	7
Yhteistyö/verkottuminen, alihankinta	12	7
Ympäristö- ja muiden säädösvaatimusten ottaminen huomioon toiminnassa	2	3
Ei kehittämistarvetta	16	30

Koko maan ja Kanta-Hämeen alueen pk-yritysten kehittämistarpeet ovat melko samankaltaisia. Kanta-Hämeen pk-yrityksissä koetaan olevan koko maan keskiarvon tavoin eniten kehittämistarvetta markkinoinnissa ja myynissä. Seuraavaksi eniten kehittämistarvetta koko maan pk-yrityksillä on henkilöstön kehittämisessä ja koulutuksessa ja alueella henkilöstön kehittämisessä ja koulutuksessa, tuotannossa sekä yhteistyössä / verkottumisessa. Kanta-Hämeen pk-yrityksissä johtamiseen, markkinointiin ja myyntiin sekä ympäristö- ja muiden säädösvaatimusten huomioimiseen liittyvät kehittämiskohteet nähdään hieman keskimääräistä tärkeämmiksi verrattuna koko maahan.

Henkilöstön kehittämiseen ja koulutukseen, markkinointiin ja myyntiin sekä yhteistyöhön / verkottumiseen liittyvät kehittämistarpeet ovat laskeneet Kanta-Hämeessä toimivien pk-yritysten keskuudessa kevään 2009 tilanteeseen verrattuna. Sen sijaan tuotantoon ja materiaalityönnöihin liittyvät tarpeet ovat lisääntyneet hieman.



## 5 Pk-yritysten kehittämisen pahimmat esteet

Taulukko 5: Pk-yritysten kehittämisen pahimmat esteet.

	KOKO MAA	Kanta-Häme
	%	%
<b>YRITYSTOIMINNAN SÄÄTELY</b>	<b>3</b>	<b>2</b>
byrokratia	1,0	0,0
työlainsäädäntö	0,6	0,0
työehtosopimukset	0,4	0,6
muu sääntely	0,7	1,1
<b>KUSTANNUSTASO</b>	<b>7</b>	<b>8</b>
verotus	1,0	1,1
palkkataso	2,0	2,2
työn sivukulut	2,8	2,2
muut tuotantokustannukset	1,4	2,8
<b>KILPAILUTILANNE</b>	<b>12</b>	<b>14</b>
kireä kilpailutilanne	8,1	11,1
markkinoiden liiallinen keskittyminen	0,8	1,1
julkisen sektorin elinkeinotoiminta	0,5	0,6
markkinoita vääristävät tuet	0,2	0,0
harmaa talous, konkurssit jne.	0,6	0,6
kysynnän riittämättömyys	1,7	0,6
<b>RAHOITUS</b>	<b>7</b>	<b>4</b>
rahoituksen saatavuus	2,7	1,7
rahoituksen hinta	1,0	0,6
vakuuksien puute	3,2	1,1
<b>RESURSSITEKIJÄT</b>	<b>16</b>	<b>13</b>
ammattitaitoisen työvoiman saatavuus	8,7	5,0
alihankkijoiden/osatoimittajien saatavuus	0,6	0,0
toimitilat	1,4	0,0
koneet ja laitteet	0,6	0,0
muut resurssitekijät, esim. raaka-aineet	3,6	5,0
<b>YLEINEN SUHDANNE- /MAAILMANTILANNE</b>	<b>37</b>	<b>46</b>
<b>MUUT TEKIJÄT</b>	<b>6</b>	<b>6</b>
<b>EI OSAA SANOA</b>	<b>12</b>	<b>7</b>

Kanta-Hämeessä pk-yritysten kehittämisen pahimpia esteitä ovat edelleen yleinen suhdanne/maailmantilanne, resurssitekijät sekä kilpailutilanteeseen liittyvät tekijät. Kilpailutilanteeseen liittyvistä tekijöistä erityisesti kireä kilpailutilanne koetaan alueen pk-yritysten keskuudessa yrityksen kehittämisen esteeksi. Yleinen suhdanne/maailmantilanne koetaan suuremmaksi kehittämisen esteeksi alueella koko maan pk-yrityksiin verrattuna. Resurssitekijät koetaan alueella hieman pienemmäksi kehittämisen esteeksi verrattuna koko maahan.

Rahoitukseen liittyvät tekijät ovat kehittämisen pahimpana esteenä 4 prosentilla Kanta-Hämeen pk-yrityksistä. Näistä yrityksistä rahoituksen saatavuus on pahimpana esteenä 43 prosentilla ja vakuuksien puute 29 prosentilla. Kanta-Hämeessä toimivat pk-yritykset kokevat rahoituksen olevan nyt pienempi kehittämisen este kuin koko maan pk-yritykset keskimäärin.

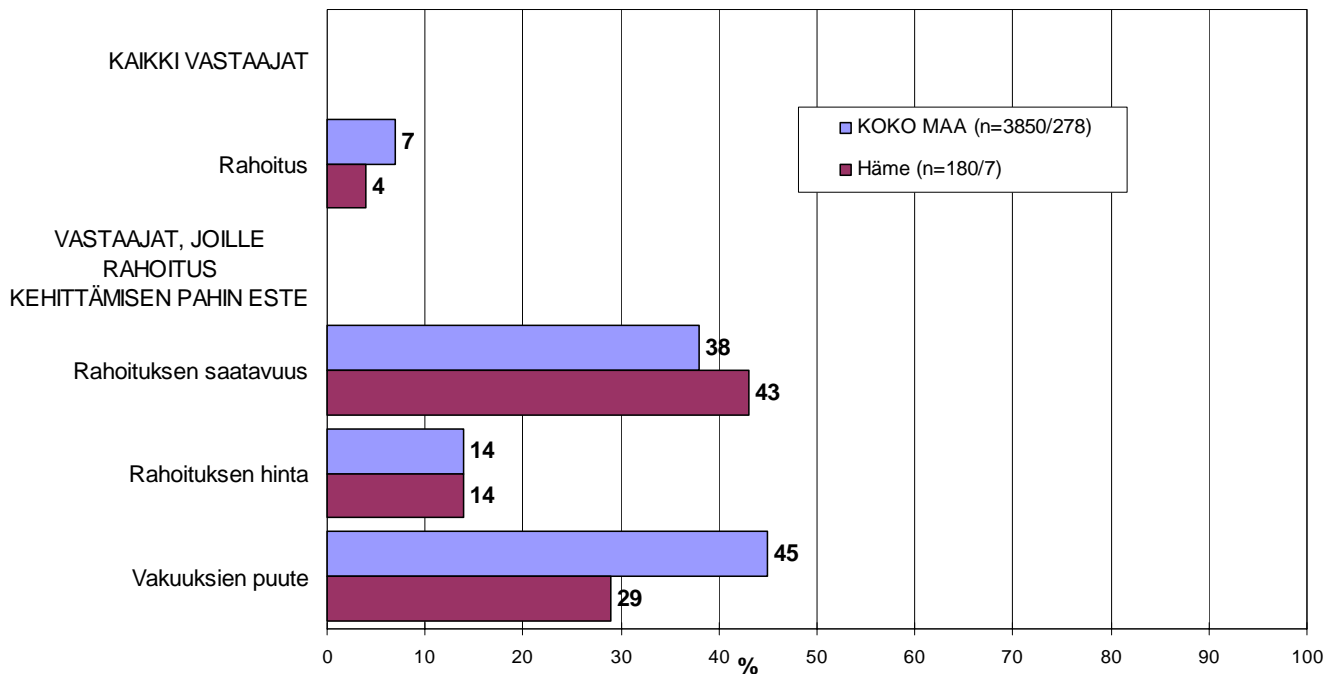
Kanta-Hämeen kaikki sekä kasvuhakuiset<sup>5</sup> pk-yritykset pitävät rahoitusta kokonaisuudessaan nyt hieman pienempänä kehittämisen esteenä verrattuna kevään 2009 tilanteeseen.

Koko maassa kaikki pk-yritykset pitävät rahoitusta nyt hieman pienempänä esteenä verrattuna kevään 2009 tilanteeseen. Koko maan kasvuhakuiset pk-yritykset kokevat rahoituksen samansuuruisiksi kehittämisen esteeksi kuin keväällä 2009.

## 5.1 PK-YRITYSTEN KEHITTÄMISEN ESTEET

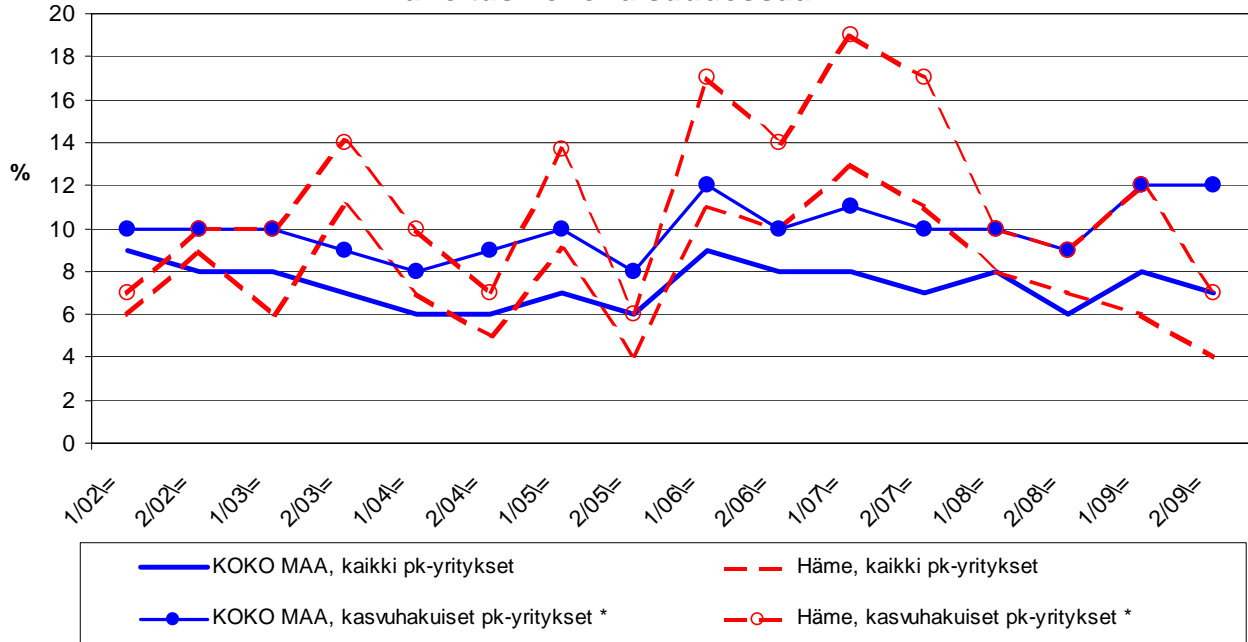
### -Rahoitus-

n=kaikki vastaajat/rahoitus suurin kehittämisen este



<sup>5</sup> Voimakkaasti kasvuhakuiset ja mahdollisuuksien mukaan kasvamaan pyrkivät pk-yritykset yhteensä.

## 5.2 PK-YRITYSTEN KEHITTÄMISEN ESTEET - Rahoitus kokonaisuudessaan-



\*) Yritys on voimakkaasti kasvuhakuinen tai pyrkii kasvamaan mahdollisuuksien mukaan

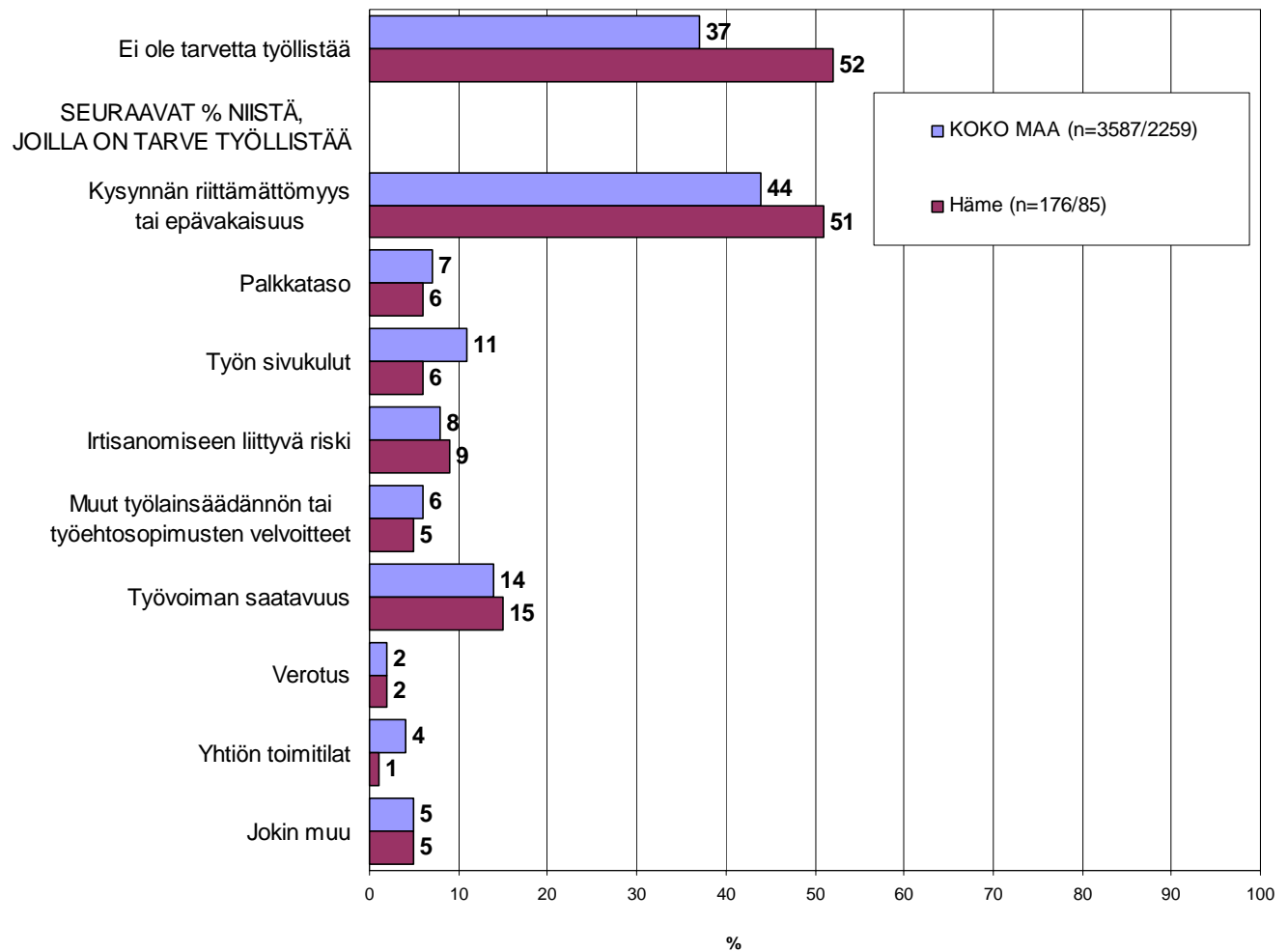
## 6 Pk-yritysten työllistämisen esteet

Kanta-Hämeen pk-yrityksillä työllistämisen suurimmat esteet ovat kysynnän riittämättömyys tai epävakaus, jota 51 prosenttia niistä alueen pk-yrityksistä, joilla on tarve työllistää, pitää työllistämisen suurimpana esteenä, ja työvoiman saatavuus, jota 15 prosenttia näistä yrityksistä piti suurimpana esteenä. Koko maan tasolla suurimmiksi esteiksi koettiin niin ikään kysynnän riittämättömyys tai epävakaisuus sekä työvoiman saatavuus.

Kanta-Hämeen pk-yrityksistä 52 prosentilla ja 37 prosentilla koko maan pk-yrityksistä ei ole tarvetta työllistää.

### 6. PK-YRITYSTEN TYÖLLISTÄMISEN SUURIN ESTE

n=kaikki vastaajat/yrityksellä tarve työllistää





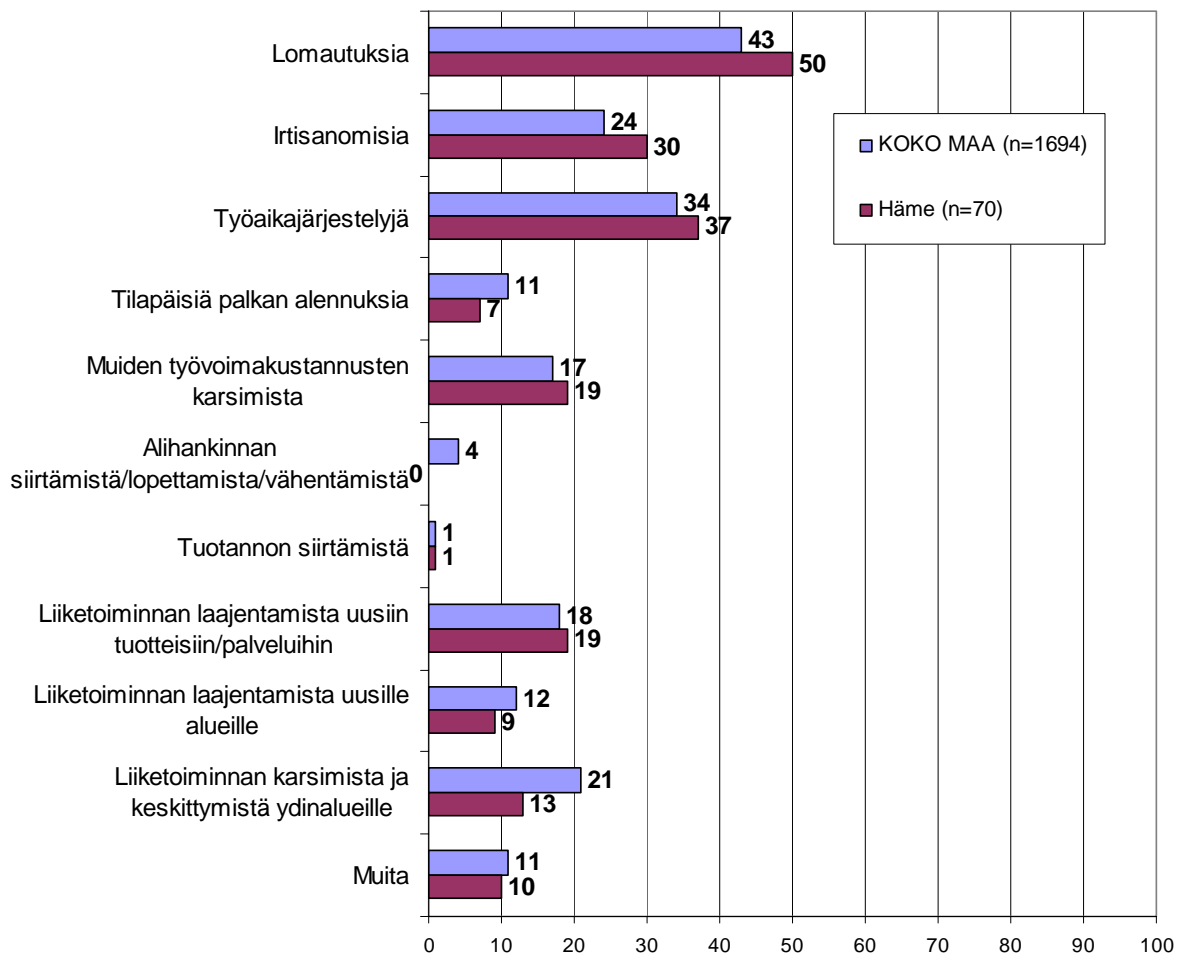
## 7 Sopeuttamistoimet suhdannetilanteen vuoksi

Koko maan pk-yrityksistä 35 prosenttia ja alueella 28 prosenttia on jo sopeuttanut toimintaansa suhdannetilanteen vuoksi. Lisäksi noin kymmenesosa koko maan (12%) ja alueen (11%) pk-yrityksistä suunnittelee toimintansa sopeuttamista.

43 prosenttia koko maan ja 50 prosenttia alueen toimintaa sopeuttaneista / sopeuttamista suunnittelevista pk-yrityksistä on tehnyt / aikoo tehdä lomautuksia. Toiseksi eniten on tehty / suunnitellaan tehtäväksi sekä koko maassa että alueella työaikajärjestelyjä. Irtisanomisia on tehnyt / suunnittelee tekevänsä puolestaan 24 prosenttia koko maan ja 30 prosenttia alueen vastanneista pk-yrityksistä.

### 7. MITÄ SOPEUTTAMISTOIMIA ON TEHTY/SUUNNITTEILLA

n=on jo sopeuttanut, suunnittelee sopeuttamista



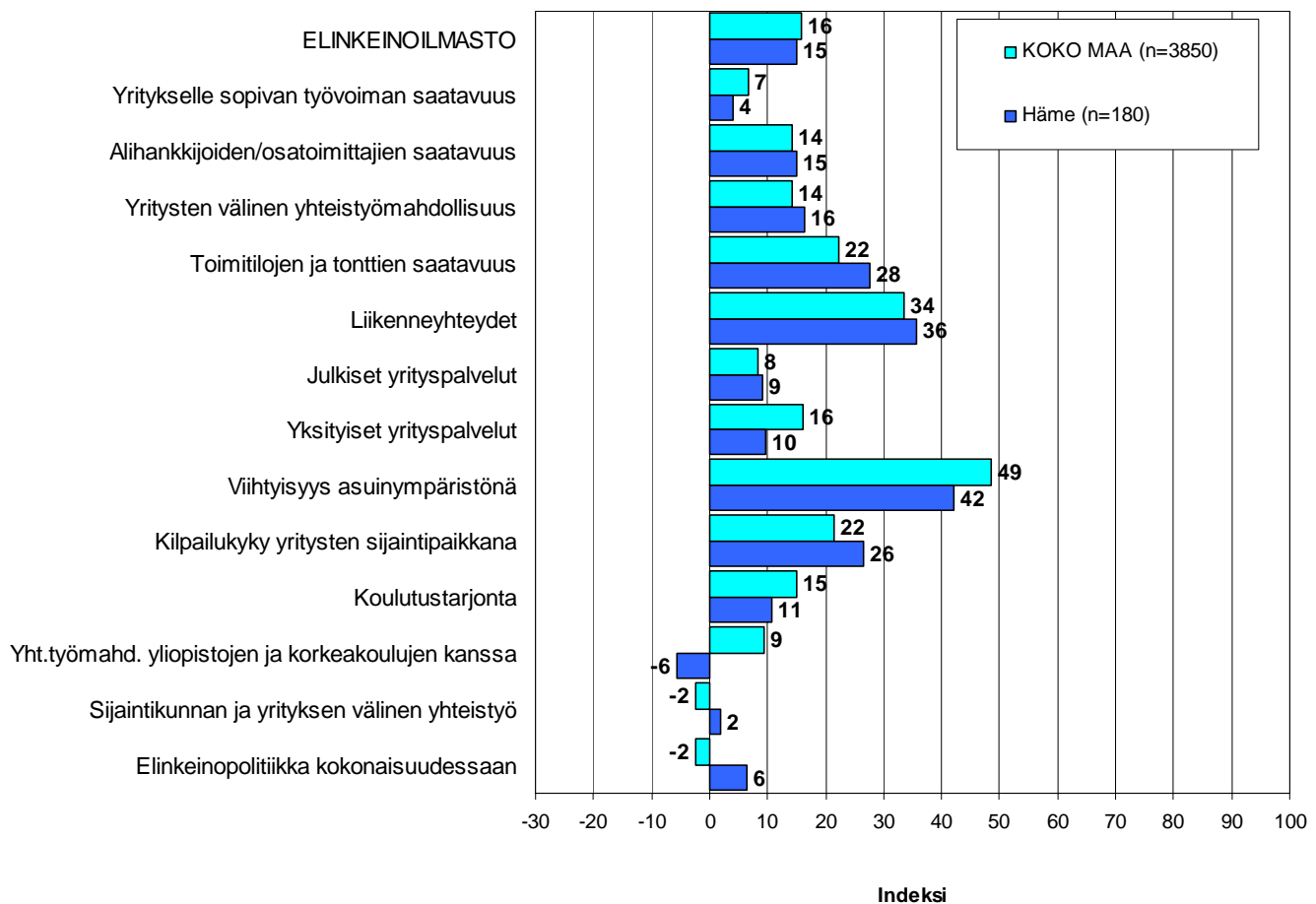
## 8 Elinkeinoilmasto

Yrityksen sijaintikuntaan elinkeinon harjoittamisen näkökulmasta ollaan Kanta-Hämeessä nyt hieman tyytymättömämpiä kuin koko maassa keskimäärin. Tyytyväisimpiä Kanta-Hämeessä sijaitsevat pk-yritykset ovat alueen viihtyisyyteen asuinympäristönä ja liikenneyhteyksiin. Tyytymättömiä alueella ollaan yhteistyömahdollisuuksiin yliopistojen ja korkeakoulujen kanssa, yritykselle sopivan työvoiman saatavuuteen sekä sijaintikunnan ja yrityksen väliseen yhteistyöhön. Kanta-Hämeessä pk-yritykset ovat koko maan pk-yrityksiä tyytyväisempiä alihankkijoiden / osatoimittajien saatavuuteen, yritysten välisiin yhteistyömahdollisuuksiin, toimitilojen ja tonttien saatavuuteen, julkisiin yrityspalveluihin, liikenneyhteyksiin, sijaintikunnan ja yritysten väliseen yhteistyöhön, elinkeinopolitiikkaan kokonaisuutena sekä kilpailukykyyn yritysten sijaintipaikkaan liittyen.

Kokonaisuutena tyytyväisyys elinkeinoilmastoon on sekä Kanta-Hämeessä että koko maassa hieman noususuunnassa. Aiemmin kysytty tekijä 'yhteiskunnalliset turvallisuuspalvelut' ei ole ollut mukana kyselyssä vuodesta 2006 lähtien.

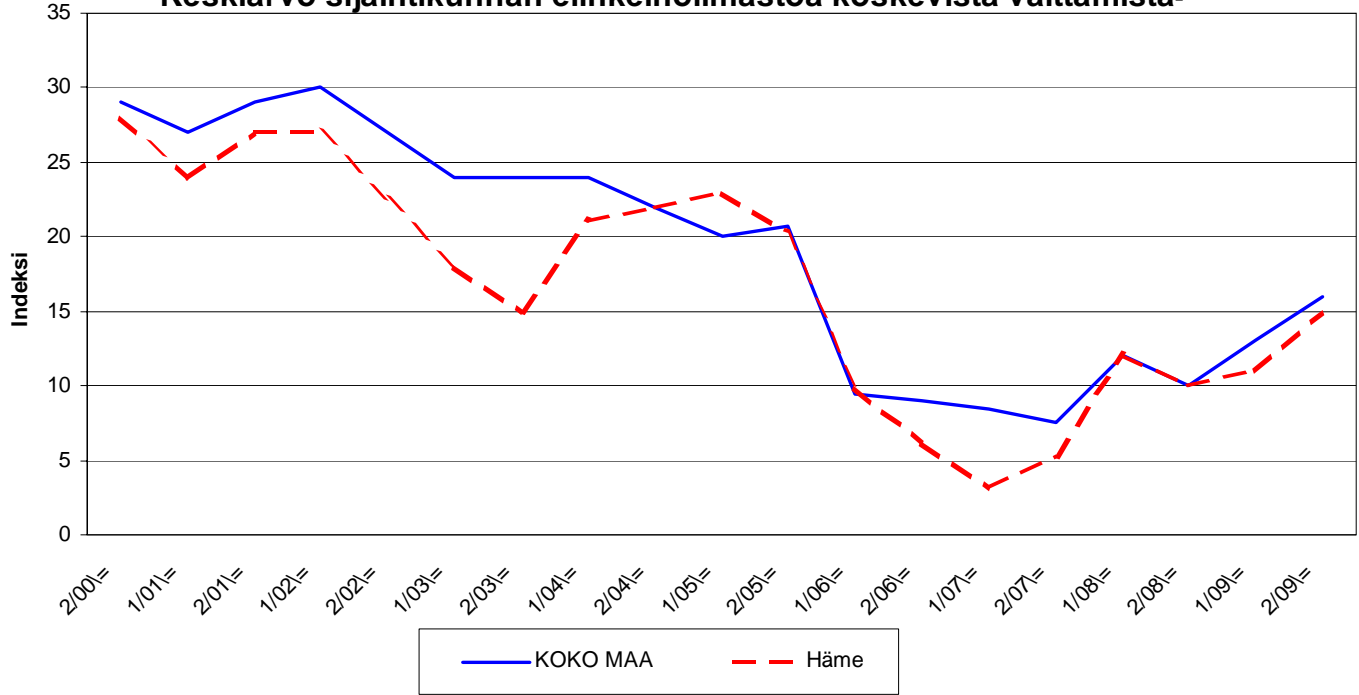
### 8.1 ELINKEINOILMASTO

n=kaikki vastaajat



## 8.2 ELINKEINOILMASTO

- Keskiarvo sijaintikunnan elinkeinoilmastoa koskevista väittämistä-



## 9 Pk-yritysten kasvuhakuisuus

Taulukko 6: Pk-yritysten kasvuhakuisuus.

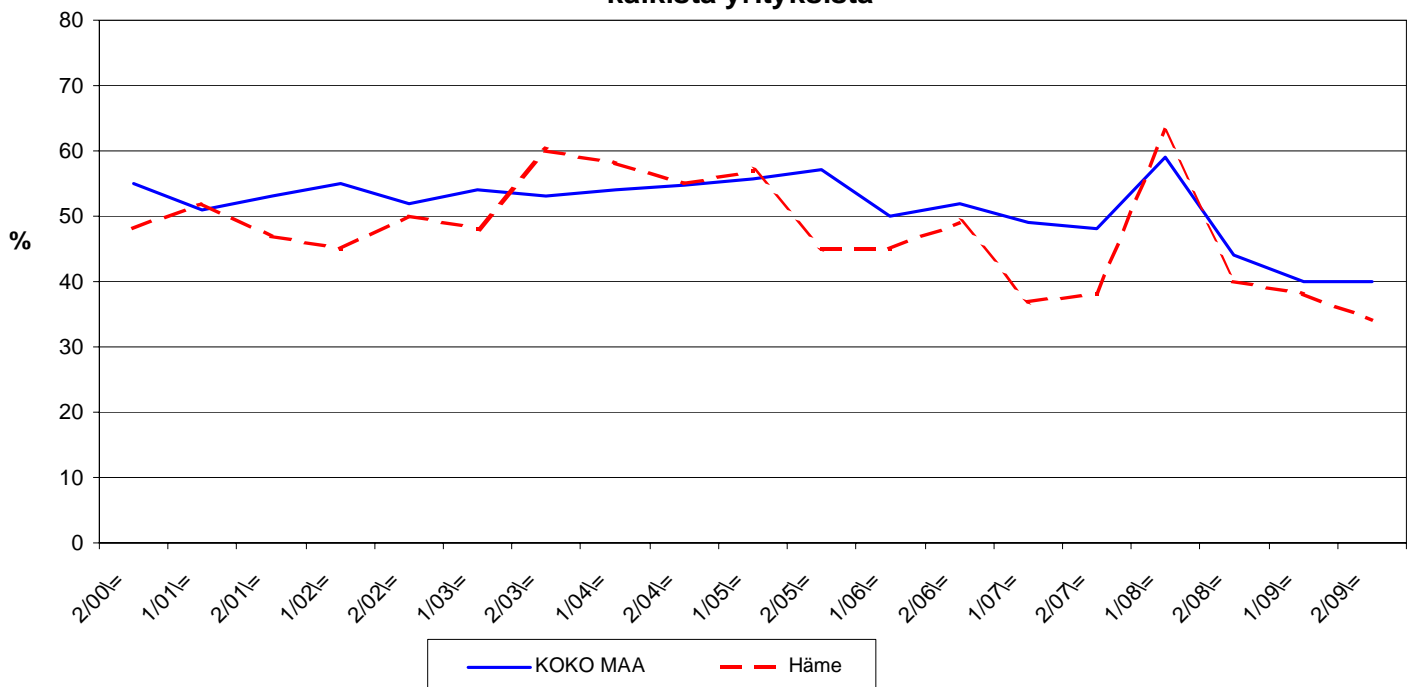
	KOKO MAA %	Kanta-Häme %
Olemme voimakkaasti kasvuhakuinen	7	5
Pyrimme kasvamaan mahdollisuuksien mukaan	32	29
Pyrimme säilyttämään asemamme	40	38
Yrityksellämme ei ole kasvutavoitteita	18	26
Toiminta loppuu seuraavan vuoden aikana	3	3

Kanta-Hämeessä on edelleen hieman vähemmän voimakkaasti kasvuhakuisia pk-yrityksiä kuin koko maassa keskimäärin. Yrityksen toiminnan loppumista seuraavan vuoden aikana puolestaan ennakoiti kolme prosenttia koko maan ja alueen pk-yrityksistä. Tärkeimpinä kasvukeinoinaan alueen pk-yritykset pitivät edelleen uusien tuotteiden ja palvelujen kehittämistä sekä myynnin ja markkinoinnin lisäämistä kotimaassa.

Voimakkaasti tai mahdollisuuksien mukaan kasvavia pk-yrityksiä on Kanta-Hämeessä yhteensä 34 prosenttia ja koko maassa 40 prosenttia. Voimakkaasti kasvuhakuisten yritysten osuus on laskenut hieman Kanta-Hämeessä. Kokonaisuutena myös kasvuhakuisten pk-yritysten osuus alueella on laskenut kevään 2009 tilanteeseen verrattuna; koko maassa kasvuhakuisten määrä on puolestaan pysynyt samassa.

### 9. PK-YRITYSTEN KASVUHAKUISUUS

#### -Voimakkaasti ja mahdollisuuksien mukaan kasvavien yritysten osuus kaikista yrityksistä-



## 10 Sukupolven- tai omistajanvaihdokset

Taulukko 7: Sukupolven- tai omistajanvaihdokset pk-yrityksissä.

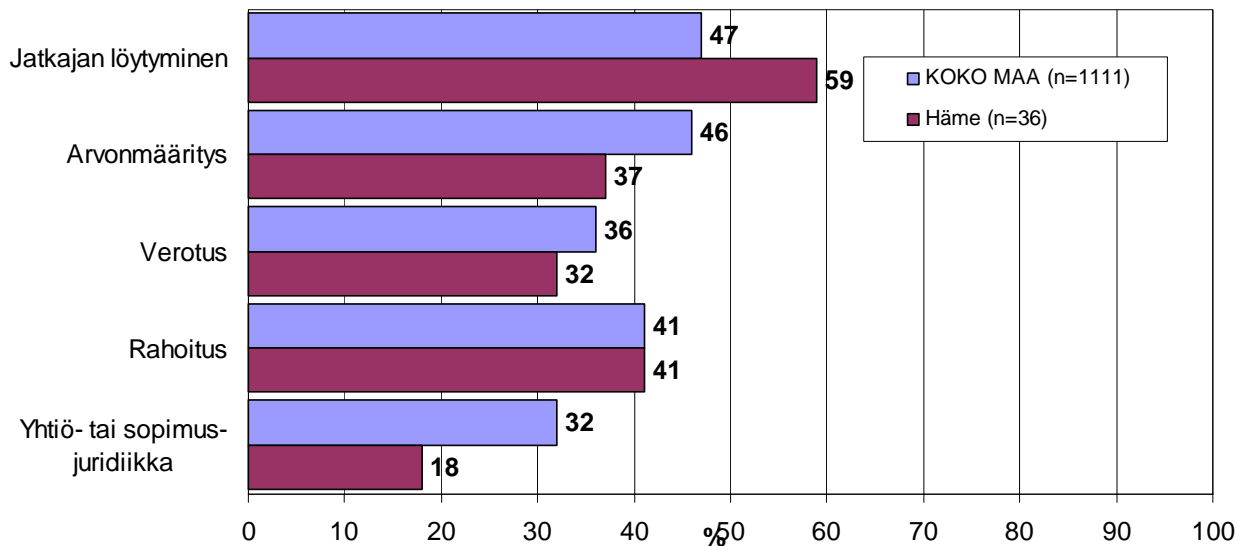
	KOKO MAA %	Kanta-Häme %
SUKUPOLVEN- TAI OMISTAJANVAIHDOS ODOTETTAVISSA LÄHIMMÄN 5 VUODEN AIKANA		
Ei	57	67
Kyllä, 1-2 vuoden sisällä	11	7
Kyllä, 3-5 vuoden sisällä	18	13
Ei osaa sanoa	14	13

Kanta-Hämeen alueella on sukupolven- tai omistajanvaihdos odotettavissa lähimmän viiden vuoden aikana noin joka viidennessä pk-yrityksessä. Suurimmat haasteet sukupolven- tai omistajanvaihdosta aikoville yrityksille Kanta-Hämeen alueella ovat jatkajan löytäminen ja rahoitus.

### 10. ODOTETTAVISSA OLEVAT ONGELMAT SUKUPOLVEN-TAI OMISTAJANVAIHDOKSEEN LIITTYVISSÄ ASIOISSA

-Yritykset, joissa vaihdos odotettavissa lähimmän 5 vuoden aikana-

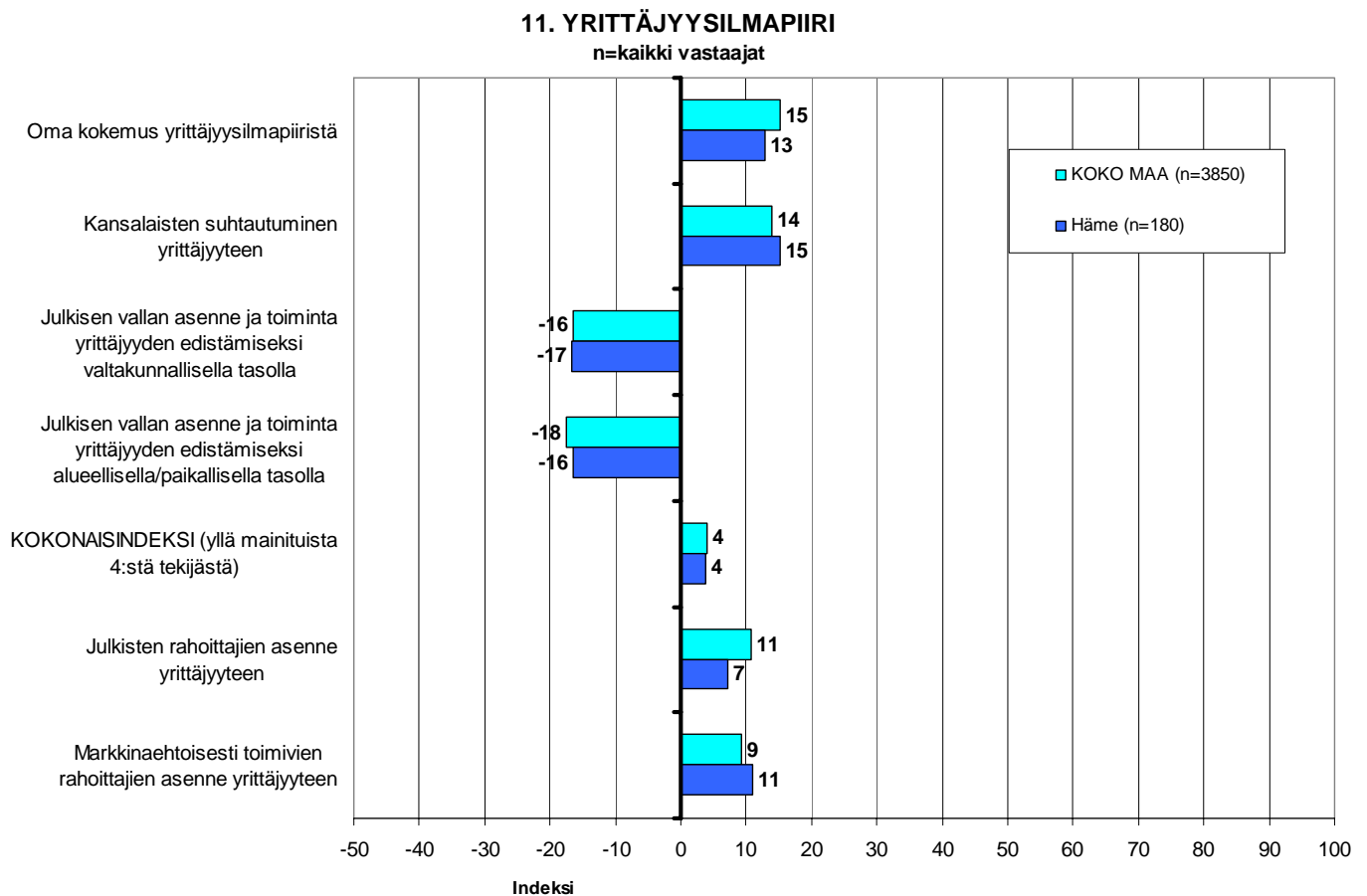
n=sukupolven/omistajanvaihdos viiden vuoden sisällä



## 11 Yrittäjyysilmapiiri

Koko maan ja alueen keskimääräinen kokonaisindeksi yrittäjyysilmapiirille on positiivinen +4. Indeksien osatekijöistä oma kokemus yrittäjyysilmapiiristä sekä kansalaisten suhtautuminen arvioidaan positiivisiksi tekijöiksi. Lähes kaikki indeksin osatekijät ovat sekä koko maassa että alueella heikentyneet edellisestä verrattuna. Julkisen vallan asenne ja toimet arvioidaan selkeästi negatiivisiksi sekä Kanta-Hämeessä että koko maassa.

Julkisten rahoittajien asenne yrittäjyyteen arvioidaan Kanta-Hämeen alueella hieman heikommaksi kuin koko maassa keskimäärin. Julkisten rahoittajien asenne saa paremman arvion markkinaehtoisesti toimivien rahoittajien asenteeseen verrattuna koko maassa keskimäärin. Sen sijaan alueella markkinaehtoisesti toimivien rahoittajien asenne arvioidaan julkisia paremmaksi.



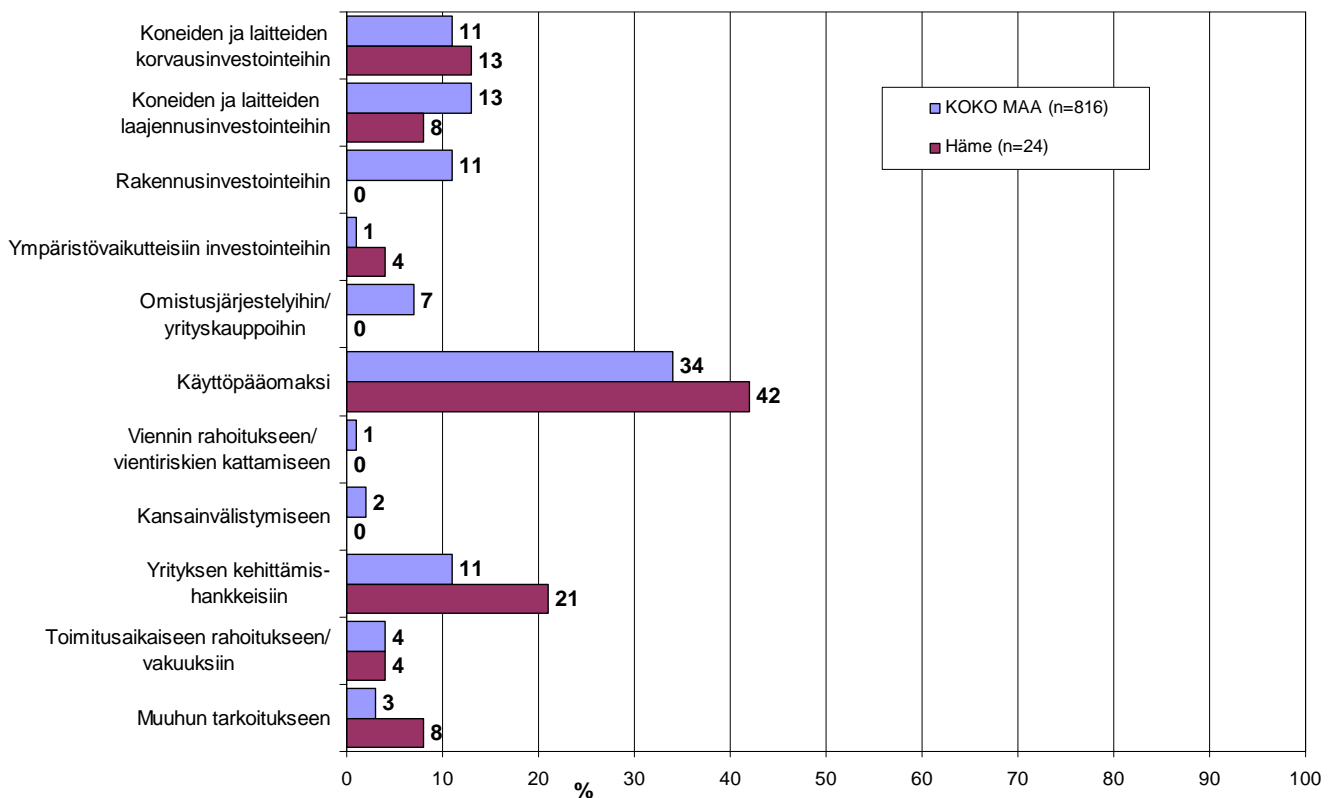
## 12 Pk-yritysten rahoitus

Kanta-Hämeen alueen yrityksistä 25 prosenttia oli ottanut ulkopuolista rahoitusta viimeisten 12 kuukauden aikana, kun taas koko maassa näin oli tehnyt 30 prosenttia. Koko maan pk-yrityksistä 51 prosenttia oli ottanut lainaa rahoituslaitoksilta, kun alueella vastaava lukema on 45.

14 prosenttia alueella ja koko maassa noin joka neljäs (23%) toimivista pk-yrityksistä aikoo ottaa ulkopuolista rahoitusta seuraavan vuoden aikana. Finnveran suhdannelainaa / -takausta aikoo näistä yrityksistä hakea koko maan osalta 37 prosenttia ja alueella 29 prosenttia. Tärkeimpänä käyttötarkoituksena rahoitukselle pidetään alueella edelleen rahoituksen ottamista käyttöpääomaksi.

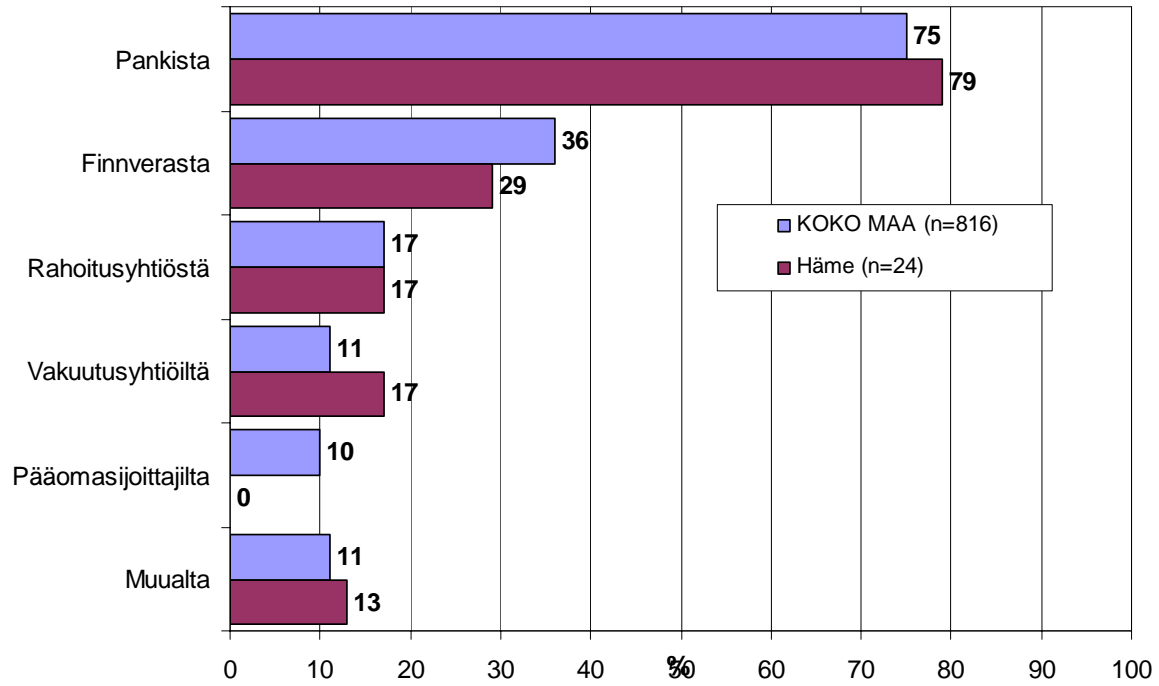
Kanta-Hämeen pk-yritykset aikovat hankkia ulkoista rahoitusta useimmiten pankista (79 %) tai Finnverasta (29 %).

### 12. TÄRKEIN KÄYTTÖTARKOITUS ULKOPUOLISELLE RAHOITUKSELLE -Yritykset, jotka aikovat ottaa ulkopuolista rahoitusta- n=yritys aikoo ottaa ulkopuolista rahoitusta



### 13. MISTÄ AIKOO HAKEA RAHOITUSTA

-Yritykset, jotka aikovat ottaa ulkopuolista rahoitusta  
n=yritys aikoo ottaa ulkopuolista rahoitusta



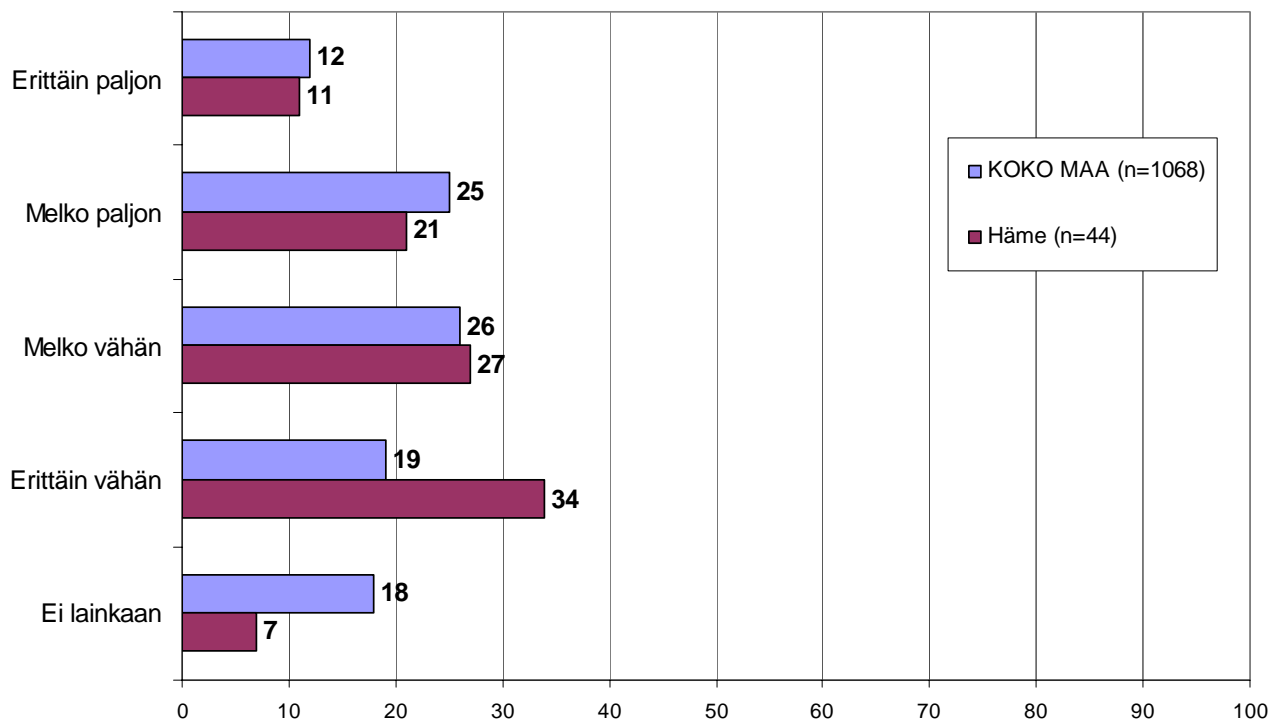


Yhteensä 37 prosenttia rahoitusta ottaneista koko maan pk-yrityksistä kokee, että rahoitusmarkkinat ovat heijastuneet rahoitusehtoihin melko tai erittäin paljon. Alueella puolestaan 32 prosenttia kokee rahoitusmarkkinoiden vaikuttaneen ehtoihin melko tai erittäin paljon. Noin viidesosa koko maan ja vajaa kymmenesosa alueen pk-yrityksistä ilmoittaa, että rahoitusmarkkinoiden muutokset / ongelmat eivät ole heijastuneet lainkaan rahoitusehtoihin.

Alueella koetaan kokonaisuudessaan rahoitusmarkkinoiden muutoksilla / ongelmilla olleen harvemmin vaikutusta rahoitusehtoihin kuin koko maassa keskimäärin.

#### 14. OVATKO RAHOITUSMARKKINOIDEN MUUTOKSET / ONGELMAT HEIJASTUNEET RAHOITUSEHTOIHIN

n=on ottanut ulkopuolista rahoitusta viimeisen 12 kk aikana

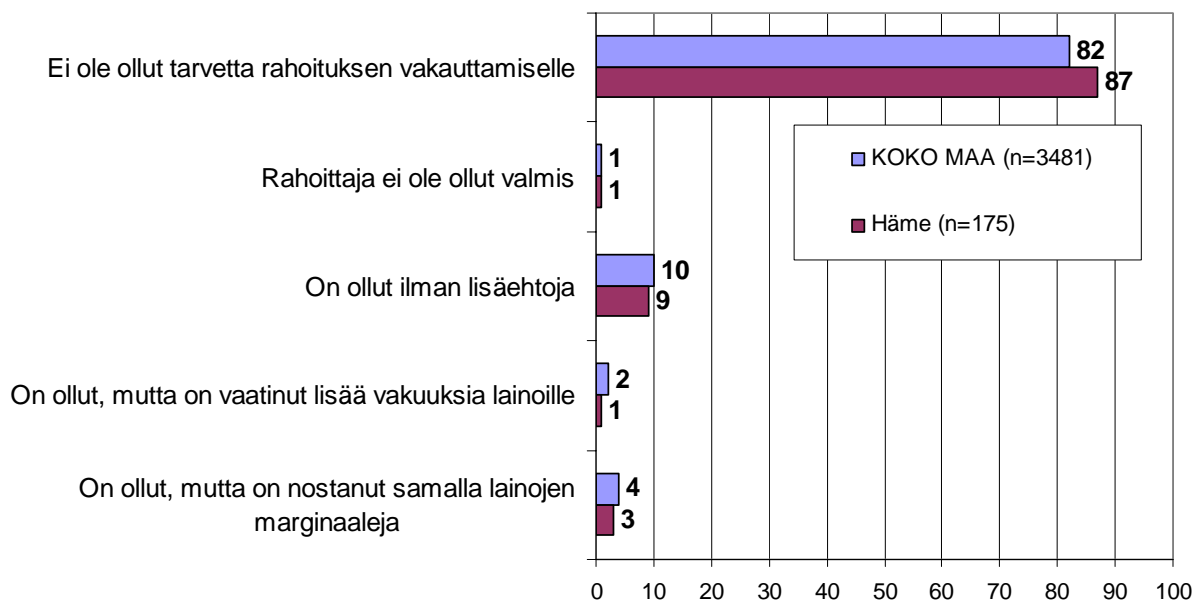


Suurin osa sekä alueen että koko maan pk-yrityksistä ilmoittaa, että yrityksessä ei ole ollut tarvetta rahoituksen vakauttamiselle.

Kymmenesosa koko maan ja alueen pk-yrityksistä ilmoittaa, että päärahoittaja on ollut valmis vakauttamaan rahoitusta ilman lisäehtoja. Ainoastaan pieni osa sekä koko maan että alueen pk-yrityksistä ilmoittaa, että rahoittaja ei ole ollut valmis vakauttamaan rahoitusta. Alueella on koko maahan verrattuna asetettu hieman harvemmin lisäehtoja rahoituksen vakauttamiselle.

## 15. ONKO PÄÄRAHOITTAJA OLLUT VALMIS VAKAUTTAMAAN RAHOITUSTA

n=kaikki vastaajat



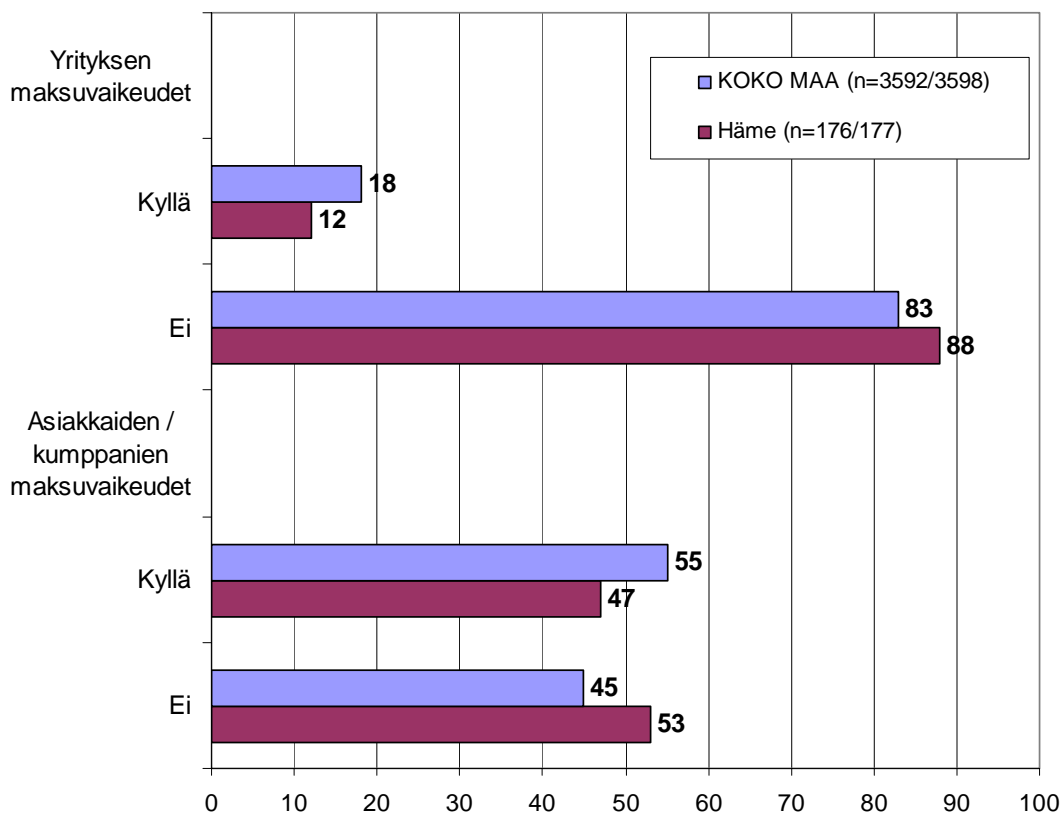
## 13 Maksuvaikeudet ja -järjestelyt

Hieman vajaa viidesosa koko maan pk-yrityksistä ilmoittaa yrityksellä olleen maksuvaikeuksia viimeisen kolmen kuukauden aikana. Alueella puolestaan noin kymmenesosa ilmoittaa yrityksellä olleen maksuvaikeuksia. Noin puolet sekä koko maan että alueen osalta lisäksi ilmoittaa, että asiakkailla / kumppaneilla on ollut maksuvaikeuksia viimeisen kolmen kuukauden aikana. Asiakkaille / kumppaneilla on ollut hieman harvemmin maksuvaikeuksia alueella koko maan pk-yrityksiin verrattuna.

80 prosenttia koko maan ja alueen niistä yrityksistä, jotka ilmoittavat asiakkailla / kumppaneilla olleen maksuvaikeuksia viimeisen kolmen kuukauden aikana ilmoittaa, että asiakkailla / kumppaneilla on ollut maksuvaikeuksia viimeisen kolmen kuukauden aikana vuodentakaisista enemmän.

### 16. MAKSUVAIKEUDET YRITYKSELLÄ JA ASIAKKAILLA / KUMPPANEILLA

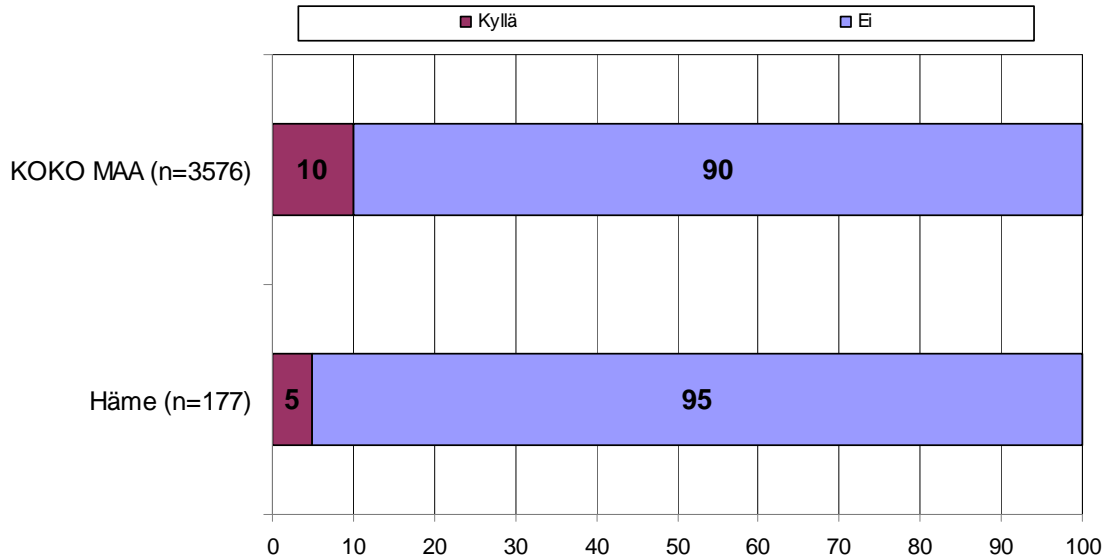
n=kaikki vastaajat



Noin kymmenesosa koko maan pk-yrityksistä ilmoittaa, että maksujärjestelyihin on ollut tarvetta verottajan kanssa viimeisen kuuden kuukauden aikana. Alueella puolestaan harvempi vastaaja (5 %) ilmoittaa, että tarvetta maksujärjestelyihin on ollut.

## 17. TARVE MAKSUJÄRJESTELYIHIN VEROTTAJAN KANSSA

n=kaikki vastaajat





## Pääkonttorit

- **Helsinki**  
Eteläesplanadi 8 • PL 1010, 00101 Helsinki  
Faksi 020 460 7220
- **Kuopio**  
Haapaniemenkatu 40 • PL 1127, 70111 Kuopio  
Faksi 020 460 3240
- Finnvera Oyj • valtakunnallinen vaihde 0204 6011  
[www.finnvera.fi](http://www.finnvera.fi)

## Aluekonttorit

- **Helsinki**  
Eteläesplanadi 8 • PL 1010, 00101 Helsinki  
Faksi 020 460 3401
  - **Joensuu**  
Torikatu 9 A, 80100 Joensuu  
Faksi 020 460 2163
  - **Jyväskylä**  
Sepänkatu 4, 40100 Jyväskylä  
Faksi 020 460 2299
  - **Kajaani**  
Kauppakatu 1, 87100 Kajaani  
Faksi 020 460 3899
  - **Kuopio**  
Haapaniemenkatu 40 • PL 1127, 70111 Kuopio  
Faksi 020 460 3330
  - **Lahti**  
Laiturikatu 2, 5. kerros, 15140 Lahti  
Faksi 020 460 2249
  - **Lappeenranta**  
Snellmaninkatu 10, 53100 Lappeenranta  
Faksi 020 460 2149
  - **Mikkeli**  
Linnankatu 5, 50100 Mikkeli  
Faksi 020 460 3690
  - **Oulu**  
Asemakatu 37, 90100 Oulu  
Faksi 020 460 3944
  - **Pori**  
Valtakatu 6, 28100 Pori  
Faksi 020 460 2349
  - **Rovaniemi**  
Maakuntakatu 10 • PL 8151, 96101 Rovaniemi  
Faksi 020 460 2099
  - **Seinäjoki**  
Kauppatori 1 – 3, 60100 Seinäjoki  
Faksi 020 460 2399
  - **Tampere**  
Hämeenkatu 9 • PL 559, 33101 Tampere  
Faksi 020 460 3711
  - **Turku**  
Eerikinkatu 2, 20100 Turku  
Faksi 020 460 3649
  - **Vaasa**  
Pitkäkatu 55, 65100 Vaasa  
Faksi 020 460 3849
- Pietarin-edustusto
- **Finnveran Pietarin edustusto**  
**Finnish-Russian Innovation Center**  
Business Center Apollo, office 500  
Dobrolyubova Prospect 8  
St. Petersburg 197198  
Russia  
Puhelin +7 812 335 2234  
Faksi +7 812 335 2236



- Mannerheimintie 76 A  
PL 999, 00101 Helsinki  
Puhelin (09) 229 221, faksi (09) 2292 2980  
[www.yrittajat.fi](http://www.yrittajat.fi)
- **Etelä-Karjalan Yrittäjät**  
Kauppakatu 40 D, 53100 Lappeenranta  
puhelin 0104 701 100, faksi 0104 701 102  
[www.yrittajat.fi/etelakarjala](http://www.yrittajat.fi/etelakarjala)
- **Etelä-Pohjanmaan Yrittäjät**  
Alvar Aallon katu 3, 60100 Seinäjoki  
puhelin (06) 420 5000, faksi (06) 420 5001  
[www.yrittajat.fi/etelapohjanmaa](http://www.yrittajat.fi/etelapohjanmaa)
- **Etelä-Savon Yrittäjät**  
Patteristonkatu 2 C, 50100 Mikkeli  
puhelin (015) 151 684, faksi (015) 760 0950  
[www.yrittajat.fi/etelasavo](http://www.yrittajat.fi/etelasavo)
- **Helsingin Yrittäjät**  
Lastenkodinkuja 1 A 4, 3. krs., 00180 Helsinki  
puhelin 010 841 3020, faksi (09) 622 3385  
[www.yrittajat.fi/helsinki](http://www.yrittajat.fi/helsinki)
- **Hämeen Yrittäjät**  
Sibeliuksenkatu 11 A, 13100 Hämeenlinna  
puhelin (03) 682 1153, faksi (03) 682 1561  
[www.yrittajat.fi/hame](http://www.yrittajat.fi/hame)
- **Kainuun Yrittäjät**  
Kauppakatu 26 A, 87100 Kajaani  
puhelin 010 387 7870, faksi (08) 613 0934  
[www.yrittajat.fi/kainuu](http://www.yrittajat.fi/kainuu)
- **Keski-Pohjanmaan Yrittäjät**  
Ristirannankatu 1, 67100 Kokkola  
puhelin (06) 831 5292, faksi (06) 822 3760  
[www.yrittajat.fi/keskipohjanmaa](http://www.yrittajat.fi/keskipohjanmaa)
- **Keski-Suomen Yrittäjät**  
Sepänkatu 4, 40100 Jyväskylä  
puhelin 010 425 9200, faksi 010 425 9210  
[www.yrittajat.fi/keskisuomi](http://www.yrittajat.fi/keskisuomi)
- **Kymen Yrittäjät**  
Käsityöläiskatu 4, 45100 Kouvola  
puhelin (05) 544 3030, faksi (05) 535 4315  
[www.yrittajat.fi/kymi](http://www.yrittajat.fi/kymi)
- **Lapin Yrittäjät**  
Maakuntakatu 16, 96200 Rovaniemi  
puhelin 0400 392 139, faksi (016) 420 0630  
[www.yrittajat.fi/lappi](http://www.yrittajat.fi/lappi)
- **Länsipohjan Yrittäjät**  
Valtakatu 5, 94100 Kemi  
puhelin (016) 221 701, faksi (016) 221 713  
[www.yrittajat.fi/lansipohja](http://www.yrittajat.fi/lansipohja)
- **Pirkanmaan Yrittäjät**  
Kehräsaari B-rappu, PL 7, 33210 Tampere  
puhelin (03) 251 6500, faksi (03) 251 6516  
[www.yrittajat.fi/pirkanmaa](http://www.yrittajat.fi/pirkanmaa)
- **Pohjois-Karjalan Yrittäjät**  
Kauppakatu 17 A, 80100 Joensuu  
puhelin 010 470 7600  
[www.yrittajat.fi/pohjoiskarjala](http://www.yrittajat.fi/pohjoiskarjala)
- **Pohjois-Pohjanmaan Yrittäjät**  
Uusikatu 64 A 2. krs., 90100 Oulu  
puhelin (08) 311 4677, faksi (08) 371 227  
[www.yrittajat.fi/pohjoispohjanmaa](http://www.yrittajat.fi/pohjoispohjanmaa)
- **Päijät-Hämeen Yrittäjät**  
Rautatienkatu 20 B 4, 15110 Lahti  
puhelin (03) 782 9866, faksi (03) 782 1718  
[www.yrittajat.fi/paijathame](http://www.yrittajat.fi/paijathame)
- **Pääkaupunkiseudun Yrittäjät**  
Tekniikantie 12, 02150 Espoo  
puhelin 010 422 1400, faksi (09) 2517 2200  
[www.yrittajat.fi/paakaupunkiseutu](http://www.yrittajat.fi/paakaupunkiseutu)
- **Rannikko-Pohjanmaan Yrittäjät**  
Hietasaarenkatu 6, PL 289, 65101 Vaasa  
puhelin (06) 356 0800, faksi (06) 356 0815  
[www.yrittajat.fi/rannikkopohjanmaa](http://www.yrittajat.fi/rannikkopohjanmaa)
- **Satakunnan Yrittäjät**  
Isolinnankatu 24, PL 45, 28101 Pori  
puhelin (02) 634 9900, faksi (02) 634 9901  
[www.yrittajat.fi/satakunta](http://www.yrittajat.fi/satakunta)
- **Savon Yrittäjät**  
Haapaniemenkatu 40, 70110 Kuopio  
puhelin (017) 368 0500, faksi (017) 368 0506  
[www.yrittajat.fi/savo](http://www.yrittajat.fi/savo)
- **Uudenmaan Yrittäjät**  
Rantakatu 1, 2. kerros, 04400 Järvenpää  
puhelin (09) 274 5420, faksi (09) 622 3381  
[www.yrittajat.fi/uusimaa](http://www.yrittajat.fi/uusimaa)
- **Varsinais-Suomen Yrittäjät**  
Brahenskatu 20, 20100 Turku  
puhelin (02) 275 7100, faksi (02) 232 8272  
[www.yrittajat.fi/varsinaissuomi](http://www.yrittajat.fi/varsinaissuomi)



**Suomen Yrittäjät**  
**Hämeen Yrittäjät**

**Suomen Yrittäjät**  
Mannerheimintie 76 A  
PL 999, 00101 Helsinki  
puhelin (09) 229 221  
faksi (09) 2292 2980  
[toimisto@yrittajat.fi](mailto:toimisto@yrittajat.fi)  
[www.yrittajat.fi](http://www.yrittajat.fi)

**Hämeen Yrittäjät**  
Sibeliuksenkatu 11 A  
13100 Hämeenlinna  
puhelin (03) 682 1153  
faksi (03) 682 1561  
[www.yrittajat.fi/hame](http://www.yrittajat.fi/hame)



**Finnvera Oyj**  
Valtakunnallinen vaihde: 2024 6011  
[www.finnvera.fi](http://www.finnvera.fi)  
**Helsinki**  
Eteläesplanadi 8  
PL 1010, 00101 Helsinki  
faksi 020 460 7220

**Kuopio**  
Haapaniemenkatu 40  
PL 1127, 70111 Kuopio  
faksi 020 460 3240