

PK-YRITYS BAROMETRI

Kevät 2008

Alueraportti, Kanta-Häme

Esipuhe

Suomen Yrittäjät ja Finnvera Oyj tekevät yhteistyössä pientä ja keskisuurta yritystoimintaa kuvaavaa Pk-yritysbarometriä kaksi kertaa vuodessa valtakunnallisena raporttina ja alueellisina raporteina. Valta-kunnallisessa raportissa tuloksia käsitellään teollisuuteen, rakentamiseen, kauppaan ja palveluihin jaoteltuna. Alueraporteissa kehitystä verrataan erityisesti kyseisen alueen ja koko maan välillä.

Kevään 2008 Pk-yritysbarometri perustuu noin 3800 pk-yrityksen vastauksiin ja heijastaa siten kattavasti pk-yritysten käsityksiä yritysten kehitysnäkymistä ja toimintaan vaikuttavista tekijöistä. Barometrin ennustekyky on ollut hyvä.

Tässä raportissa tarkastellaan pk-yritysten suhdanneodotuksia lähimmän vuoden aikana ja elinkeinoilmastoa. Lisäksi tarkastellaan yritysten rahoitusta, kasvuhakuisuutta sekä yritysten kehittämistarpeita ja -esteitä. Erityiskysymykset koskevat työelämän kehittämistä ja lainsäädännön hallinnollista taakkaa.

Tällä hetkellä suhdanteisiin ja erityisesti rahoitusmarkkinoihin kohdistuu suurta mielenkiintoa. Vaikka myllerrys onkin alkanut Yhdysvalloista, on odotettavissa, että vaikutukset näkyvät myös suomalaisten pk-yritysten näkemyksissä ennen pitkää. Suomen sisäisten asioiden kannalta on mielenkiintoista tarkastella mm. työvoimatarpeiden ja -pulan sekä yritysten omistajanvaihdosodotusten kehitystä väestön ikääntyessä.

Helsingissä 12.3.2008

Jussi Järventaus
toimitusjohtaja
Suomen Yrittäjät ry

Pauli Heikkilä
toimitusjohtaja
Finnvera Oyj



SISÄLTÖ

TIIVISTELMÄ	3
JOHDANTO.....	4
AINEISTO.....	5
1 Kanta-Hämeen ja koko maan yritykset	7
2 Yritykset ja työllisyys	8
3 Pk-yritysten suhdannenäkymät.....	9
3.1 Yleiset suhdannenäkymät.....	9
3.2 Suhdannenäkymät osatekijöittäin	10
4 Pk-yritysten kehittämistarpeet.....	11
5 Pk-yritysten kehittämisen pahimmat esteet	12
6 Pk-yritysten työllistämisen esteet.....	15
7 Elinkeinoilmasto	16
8 Pk-yritysten kasvuhakuisuus.....	18
9 Sukupolven- tai omistajanvaihdokset	19
10 Yrittäjyysilmapiiri	20
11 Pk-yritysten rahoitus.....	21
12 Pk-yritysten työelämän kehittämisen esteet	27
13 Hallinnollinen taakka	29

Finnveran yhteystiedot

Suomen Yrittäjien yhteystiedot

TIIVISTELMÄ

Suhdannenäkymät. Pk-yritykset odottavat suhdanteiden paranevan lähimmän vuoden aikana Kanta-Hämeessä ja koko maassa oman yrityksen kannalta. Kanta-Hämeessä toimivista pk-yrityksistä nyt 32 prosenttia ennakoivat suhdannenäkymien lähimmän vuoden aikana paranevan ja 16 prosenttia yrityksistä ennakoivat suhdanteiden heikkenevän. Alueen pk-yritysten yleiset suhdannenäkymät ovat selvästi heikkomat kuin koko maan pk-yrityksillä keskimäärin. Koko maan ja Kanta-Hämeen pk-yritysten suhdannenäkymät ovat seuraavan vuoden kuluttua kaikkien osatekijöiden suhteen edelleen positiivisia. Kanta-Hämeessä toimivien pk-yritysten suhdannenäkymät ovat keskimääräistä heikkomat lähes kaikkien osatekijöiden kohdalla koko maahan verrattuna. Tuotantokustannusten, vakavaraisuuden sekä tuotekehityspanostusten arvioidaan kehittyvän alueella vuoden kuluessa. Kanta-Hämeessä toimivat pk-yritykset odottavat edelleen työllisyyden paranevan seuraavan vuoden aikana. Henkilökunnan määrän suhdannenäkymiä kuvaava saldoluku on alueella kuitenkin pienempi kuin koko maassa keskimäärin. Henkilökunnan määrän suhdannenäkymät ovat Kanta-Hämeessä hieman paremmat kuin syksyllä 2007. Koko maassa ovat henkilökunnan määrän suhdannenäkymät paremmat kuin edellisessä kyselyssä.

Kehittämisen esteet. Kanta-Hämeessä pk-yritysten kehittämisen pahimpia esteitä ovat edelleen resurssitekijät sekä kilpailutilanteeseen liittyvät tekijät. Resurssitekijöistä erityisesti ammattitaitoisen työvoiman saatavuus koetaan alueen pk-yritysten keskuudessa yrityksen kehittämisen esteeksi. Resurssitekijät koetaan myös suuremmaksi kehittämisen esteeksi Kanta-Hämeessä kuin koko maassa keskimäärin.

Työllistämisen esteet. Kanta-Hämeen pk-yrityksillä työllistämisen suurimmat esteet ovat työvoiman saatavuus, jota 42 prosenttia niistä alueen pk-yrityksistä, joilla on tarve työllistää, piti työllistämisen suurimpana esteenä, ja kysynnän riittämättömyys, jota noin viidennes näistä yrityksistä piti suurimpana esteenä. Nämä kaksi tekijää koettiin suurimmiksi esteiksi myös koko maan tasolla. 27 prosentilla Kanta-Hämeen pk-yrityksistä ja 25 prosentilla koko maan pk-yrityksistä ei ole tarvetta työllistää.

Rahoitus. Kanta-Hämeen alueen yrityksistä 39 prosenttia oli ottanut ulkopuolista rahoitusta viimeisten 12 kuukauden aikana, kun taas koko maassa näin oli tehnyt 36 prosenttia. Joka kolmas Kanta-Hämeessä ja koko maassa toimivista pk-yrityksistä aikoo ottaa ulkopuolista rahoitusta seuraavan vuoden aikana. Kanta-Hämeen pk-yritykset aikovat hankkia ulkoista rahoitusta useimmiten pankista (68 %) tai Finnverasta (23 %). Rahoitusyhtiöiltä rahoitusta aikoo hakea 32 prosenttia rahoitusta hakevista alueen yrityksistä.

Työelämän kehittämisen esteet. Koko maan ja pk-yritysten kehittämisen esteenä 13 prosentilla on erittäin paljon se, että kehittämiselle ei ole aikaa. Kanta-Hämeessä aika estää viidesosaa pk-yrityksistä kehittymästä. Kokonaisuudessaan erittäin paljon häiritseviä tekijöitä on Kanta-Hämeessä vähemmän kuin koko maassa keskimäärin.

Hallinnollinen taakka. Koko maassa lainsäädännöllisen taakan osalta yli viidesosa vastaajista pitää verotusta raskaana taakkana. Kanta-Hämeessä verotus on harvemmin raskas taakka kuin koko maassa keskimäärin. Työoikeuden/muun työelämän säätelyn kokee raskaaksi taakaksi koko maan ja alueen pk-yrityksistä 14 prosenttia. Koko maassa sekä alueella työnantajana toimimisesta aiheutuvan taakan osalta noin kymmenesosa pk-yrityksistä pitää muita vuosi-ilmoituksia raskaana taakkana. Verotuksen vuosi-ilmoitusta pidetään yhtä usein raskaana taakkana sekä alueella että koko Suomessa keskimäärin. Koko Suomen pk-yrityksistä 63 prosenttia ja alueen pk-yrityksistä 65 prosenttia ei pidä taakkana ulkomailta tulevia työntekijöitä. Suurin osa sekä koko maan että Kanta-Hämeen pk-yrityksistä ei myöskään koe taakkana työkomennuksia ulkomaille. Noin viidesosa koko maan ja alueen pk-yrityksistä pitää työn verotusta sekä arvonlisäverotusta raskaana taakkana. Nämä tekijät ovat hieman harvemmin raskas taakka Kanta-Hämeen pk-yrityksille. Verotukseen liittyvät taakat koetaan koko maan alueella useammin taakaksi kuin Kanta-Hämeen alueella.

JOHDANTO

Tässä pk-yritysten näkymiä käsittelevässä tutkimuksessa on selvitetty suomalaisten pk-yritysten (alle 250 henkeä työllistävien yritysten) mielikuvia yleisestä suhdannekehityksestä ja oman yrityksen taloudellisesta kehityksestä. Lisäksi on tiedusteltu mm. yrityksen kehittämiseen, kasvuun, työllistämiseen ja rahoittamiseen liittyvistä rakenteellisista tekijöistä.

Tutkimuksen kohderyhmänä ovat suomalaiset pk-yritykset. Otantalähteenä on käytetty Tilastokeskuksen toimialaluokitusta TOL 2002 sekä Fonecta ProFinder -yritysrekisteriä, josta otanta on tehty kiintiöidyllä satunnaisotannalla. Otoksessa on kiintiöity yritysten toimiala, kokoluokka ja sijainti. Vastaajajoukko on 3858 kohderyhmän vaatimukset täyttävää yritystä.

Tutkimusaineisto on kerätty internet- ja puhelinkyselyinä 3.1.–31.1.2008. Raportin luvussa "Aineisto" on esitetty taustatietojakaumat haastatelluista yrityksistä Kanta-Hämeen osalta. Tutkimuksen on tehnyt Innolink Research Oy Suomen Yrittäjien ja Finnvera Oyj:n toimeksiannosta tammi- ja helmikuussa 2008.

Tutkimusprojektista ovat vastanneet Innolink Research Oy:ssä tutkimusjohtaja Mikko Kesä, viestintäpäällikkö Etta Partanen ja tutkija Katri Ahtiainen sekä Suomen Yrittäjissä ekonomisti Harri Hietala ja Finnvera Oyj:ssä apulaisjohtaja Tuomo Holopainen.

1) Raportin alueelliset viittaukset tarkoittavat pääsääntöisesti sivulla 6 olevan kartan mukaista aluejakoa. Uudellamaalla ja Itä-Uudellamaalla maakuntajaosta on poikettu (Helsinki, muu Pääkaupunkiseutu ja muu Uusimaa).

2) Helsingin, Pääkaupunkiseudun ja Uudenmaan aikasarjoissa ja kuvioissa olevat luvut ovat vuoden 1999 syksyyn asti koko Uudenmaan alueen lukuja. Pohjanmaan raportissa luvut ovat vuoden 2006 syksyyn asti Etelä-Pohjanmaan ja Pohjanmaan rannikon yhteisiä lukuja.

3) Tutkimustuloksissa esiintyy muutamissa kohdissa käsite 'saldoluku'. Se kuvaa kyseisten kysymysten kohdalla positiivisista ja negatiivisista vastauksista laskettua prosenttilukujen erotusta.

Esimerkiksi: Pk-yritysten yleiset suhdannenäkymät seuraavan vuoden aikana

paranee 39 %, huononee 9 % ⇒ **saldoluku = + 30 %**

AINEISTO

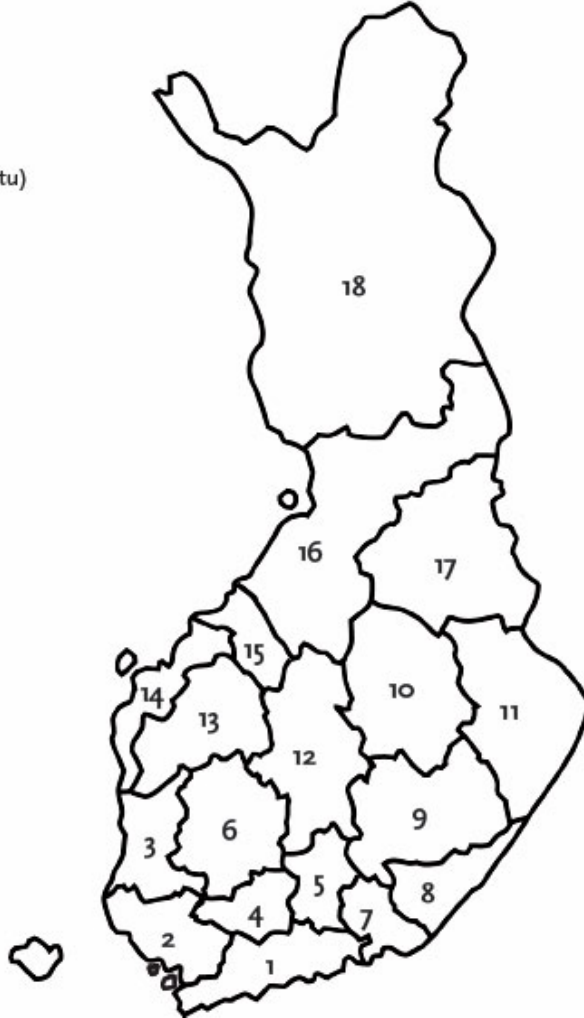
Seuraavassa taulukossa on esitetty painottamattomat taustatietojakaumat haastatelluista yrityksistä. Tutkimustuloksissa aineisto on painotettu vastaamaan yritysten todellista toimiala- ja aluejakaumaa. Painotettua otoskokoa käytetään laskentaperusteena, koska tällöin otoksen perusteella lasketut tulokset voidaan yleistää koskemaan koko tutkimuskohteena olevaa pk-sektoria.

TAUSTATIETOJA ALUEELTA HAASTATELLUISTA YRITYKSISTÄ:**PK-YRITYSBAROMETRI 1/2008**
- Aineiston rakenne -

		n=	%
ALUE	KANTA-HÄME	248	5 %
PÄÄTOIMIALA	Teollisuus (TOL: D)	52	29 %
	Rakentaminen (TOL: F)	17	9 %
	Kauppa (TOL: G)	36	20 %
	Palvelut (TOL:H, I, K, O)	75	42 %
HENKILÖKUNNAN MÄÄRÄ	Alle 5 henkilöä	77	31 %
	5 - 9 henkilöä	50	20 %
	10 - 19 henkilöä	53	21 %
	20 - 49 henkilöä	31	13 %
	50+ henkilöä	37	15 %
LIIKEVAIHTO VUONNA 2007	Alle 0,20 milj. euroa	28	11 %
	0,20 - 0,49 milj. euroa	38	15 %
	0,50 - 1,49 milj. euroa	59	24 %
	1,50+ milj. euroa	109	44 %
	Ei vastausta	14	6 %
YRITYKSEN KASVUHAKUISUUS	Voimakkaasti kasvuhakuinen	35	14 %
	Kasvaa mahdollisuuksien mukaan	130	53 %
	Pyrkii säilyttämään asemansa	59	24 %
	Ei kasvutavoitetta	23	9 %
	Toiminta loppuu seuraavan vuoden aikana	0	0 %
YRITYKSELLÄ VIENTITOIMINTAA	Ei	164	67 %
	Kyllä, vie itse suoraan	47	19 %
	Kyllä, tuotteita viedä osana toisen yrityksen tuotekokonaisuutta	44	18 %
YRITYKSEN PERUSTAMISVUOSI	- 1997	188	76 %
	1998 – 2002	35	14 %
	2003 -	25	10 %
VASTAAJAN ASEMA	Yrittäjä	150	61 %
	Palkattu toimitusjohtaja	87	35 %
	Muut	11	4 %

PK-YRITYSBAROMETRIN ALUEJAKO

1. Uusimaa, erilliset raportit:
 - Helsinki
 - Pääkaupunkiseutu (pl. Helsinki)
 - Uusimaa (pl. Helsinki ja Pääkaupunkiseutu)
2. Varsinais-Suomi
3. Satakunta
4. Kanta-Häme
5. Päijät-Häme
6. Pirkanmaa
7. Kymenlaakso
8. Etelä-Karjala
9. Etelä-Savo
10. Pohjois-Savo
11. Pohjois-Karjala
12. Keski-Suomi
13. Etelä-Pohjanmaa
14. Pohjanmaa
15. Keski-Pohjanmaa
16. Pohjois-Pohjanmaa
17. Kainuu
18. Lappi

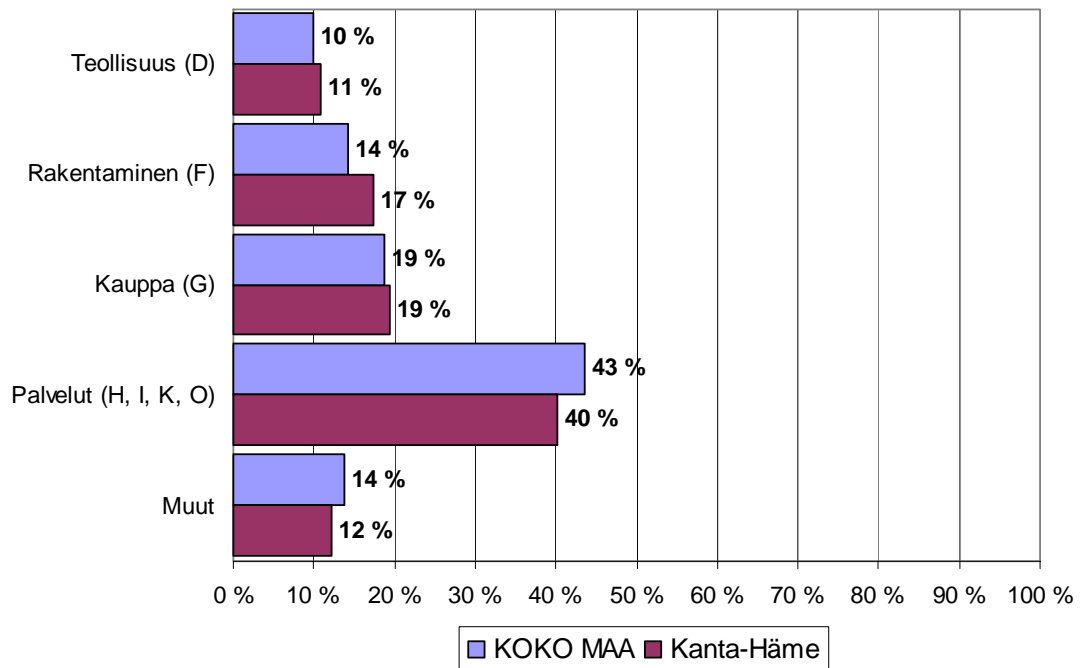


Tutkimustulokset

1 Kanta-Hämeen ja koko maan yritykset

Suomessa oli 250 378 yritystä vuonna 2006. Näistä yrityksistä noin 7400 toimi Kanta-Hämeessä. Kanta-Hämeessä on palvelualojen yrityksiä suhteellisesti vähemmän ja teollisuuden, rakennusalan sekä kaupan yrityksiä suhteellisesti hiukan enemmän kuin koko maassa keskimäärin.

1. YRITYSTEN OSUUDET ERI TOIMIALOILLA



Toimialan nimen jäljessä on sulussa Tilastokeskuksen toimialaluokituksen (TOL 2002) mukainen toimialanumero.

2 Yritykset ja työllisyys

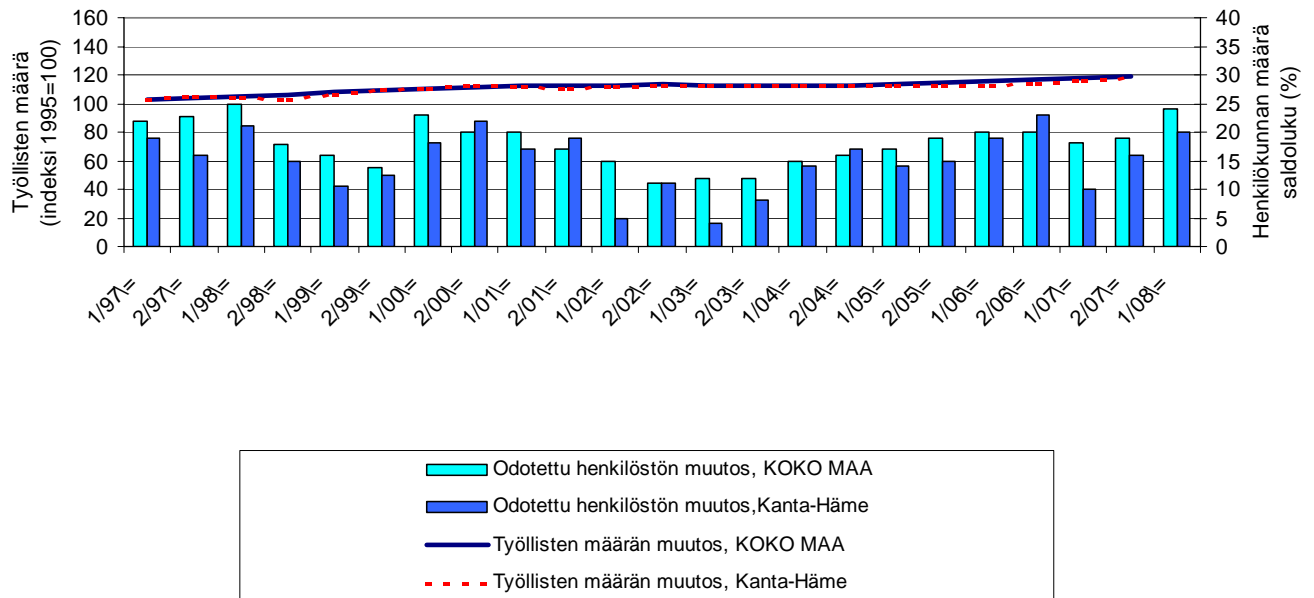
Kanta-Hämeen maakunnassa työskenteli vuonna 2007 noin 79000 työntekijää¹. Työttömyysaste oli vuonna 2006 Tilastokeskuksen työvoimatiedustelun mukaan koko maassa 6,9 % ja Kanta-Hämeessä 6,4 %.

Taulukko 2: Pk-yritysten suhdannenäkymät henkilökunnan määrän osalta seuraavan vuoden kuluttua.

	Suurempi %	Yhtä suuri %	Pienempi %	Saldoluku %
KOKO MAA	30	64	6	24
Kanta-Häme	27	66	7	20

Kanta-Hämeessä toimivat pk-yritykset odottavat edelleen työllisyyden paranevan seuraavan vuoden aikana. Henkilökunnan määrän suhdannenäkymiä kuvaava saldoluku on alueella pienempi kuin koko maassa keskimäärin. Henkilökunnan määrän suhdannenäkymät ovat Kanta-Hämeessä hieman paremmat kuin syksyllä 2007 (saldoluku tuolloin +16 %). Koko maassa ovat henkilökunnan määrän suhdannenäkymät paremmat kuin edellisessä kyselyssä, sillä syksyllä 2007 henkilökunnan määrän saldoluku oli +19 %.

Seuraavassa kuviossa on verrattu Kanta-Hämeen työllisten määrää (indeksi 1995=100) ja pk-yritysten henkilökunnan määrän suhdannenäkymiä seuraavan vuoden aikana².



¹ Lähde: Tilastokeskus, Työvoimatutkimus.

² Kysymysmuoto muuttui 1/2000. Tätä aiemmin kysyttiin suhdannenäkymät seuraavan puolen vuoden aikana.

3 Pk-yritysten suhdannenäkymät

3.1 Yleiset suhdannenäkymät

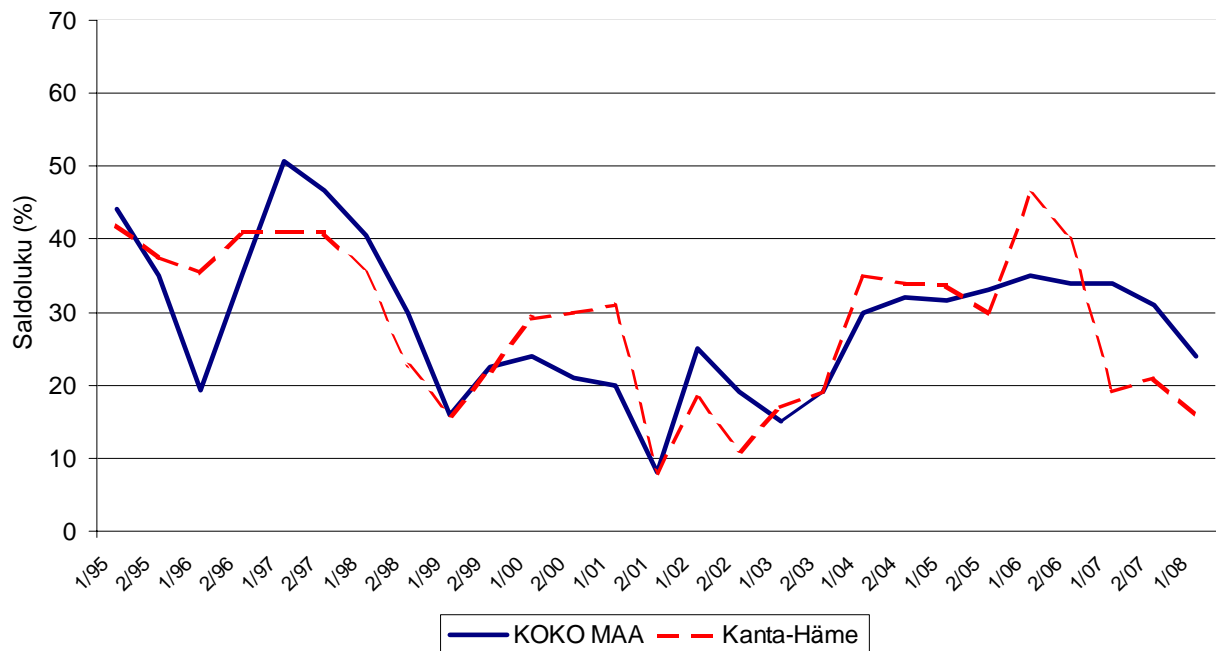
Taulukko 3.1: Pk-yritysten suhdannenäkymät oman yrityksen kannalta lähimmän vuoden aikana.

	Paranee	Pysyy ennallaan	Huononee	Saldoluku
	%	%	%	%
KOKO MAA	35	54	11	24
Kanta-Häme	32	52	16	16

Pk-yritykset odottavat suhdanteiden paranevan lähimmän vuoden aikana Kanta-Hämeessä ja koko maassa oman yrityksen kannalta. Kanta-Hämeessä toimivista pk-yrityksistä nyt 32 prosenttia ennakoii suhdannenäkymien lähimmän vuoden aikana paranevan ja 16 prosenttia yrityksistä ennakoii suhdanteiden heikkenevän. Alueen pk-yritysten yleiset suhdannenäkymät ovat selvästi heikkomat kuin koko maan pk-yrityksillä keskimäärin.

Seuraavasta kuviosta nähdään pk-yritysten yleisten suhdannenäkymien kehitys tutkimusjaksosta 1/95 lähtien. Syksyn 2007 tilanteeseen verrattuna ovat Kanta-Hämeessä toimivien pk-yritysten suhdannenäkymät lähimmän vuoden aikana jonkin verran laskeneet, samoin kuin koko maassa.

3.1. YLEISET SUHDANNENÄKYMÄT LÄHIMMÄN VUODEN AIKANA



3.2 Suhdannenäkymät osatekijöittäin

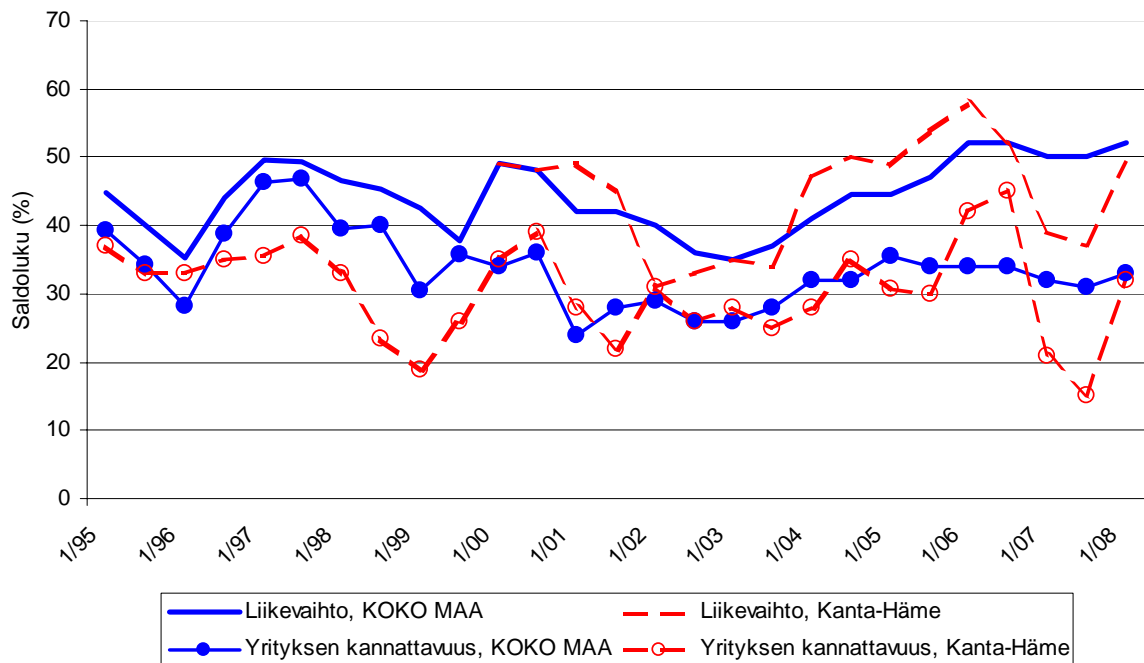
Taulukko 3.2: Pk-yritysten suhdannenäkymät osatekijöittäin seuraavan vuoden kuluttua.

	Liikevaihto	Investointien arvo	Viennin arvo	Tuonnin arvo	Tuotanto-kustannukset	Yrityksen kannattavuus	Vakavaraisuus	Tuotekehitys-panostukset
KOKO MAA								
Suurempi	59	26	22	19	53	44	44	32
Yhtä suuri	33	61	71	74	40	45	51	62
Pienempi	8	14	7	7	8	11	5	6
Saldoluku (%)	52	12	16	12	45	33	39	26
Kanta-Häme								
Suurempi	58	22	17	14	63	45	46	33
Yhtä suuri	33	61	76	79	31	42	51	62
Pienempi	9	17	8	8	6	13	3	5
Saldoluku (%)	49	6	9	6	57	32	42	28

Koko maan ja Kanta-Hämeen pk-yritysten suhdannenäkymät ovat seuraavan vuoden kuluttua kaikkien osatekijöiden suhteen edelleen positiivisia. Kanta-Hämeessä toimivien pk-yritysten suhdannenäkymät ovat keskimääräistä heikommalla lähes kaikkien osatekijöiden kohdalla. Tuotantokustannusten, vakavaraisuuden sekä tuotekehitys-panostusten arvioidaan kehittyvän vuoden kuluessa keskimäärin paremmin kuin koko maan pk-yrityksillä.

Seuraavasta kuviosta nähdään pk-yritysten liikevaihdon ja yrityksen kannattavuuden suhdannenäkymien³ kehitys jaksosta 1/95 lähtien. Sekä liikevaihdon että kannattavuuden suhdannenäkymät ovat Kanta-Hämeessä nousseet syksyn 2007 kyselystä. Koko maan suhdannenäkymät ovat myös liikevaihdon ja kannattavuuden osalta lievässä nousussa syksyyn 2007 verrattuna.

3.2. SUHDANNENÄKYMÄT SEURAAVAN VUODEN KULUTTUA



³ Kysymysmuoto muuttui 1/2000. Tätä aiemmin kysyttiin suhdannenäkymät seuraavan puolen vuoden aikana.

4 Pk-yritysten kehittämistarpeet

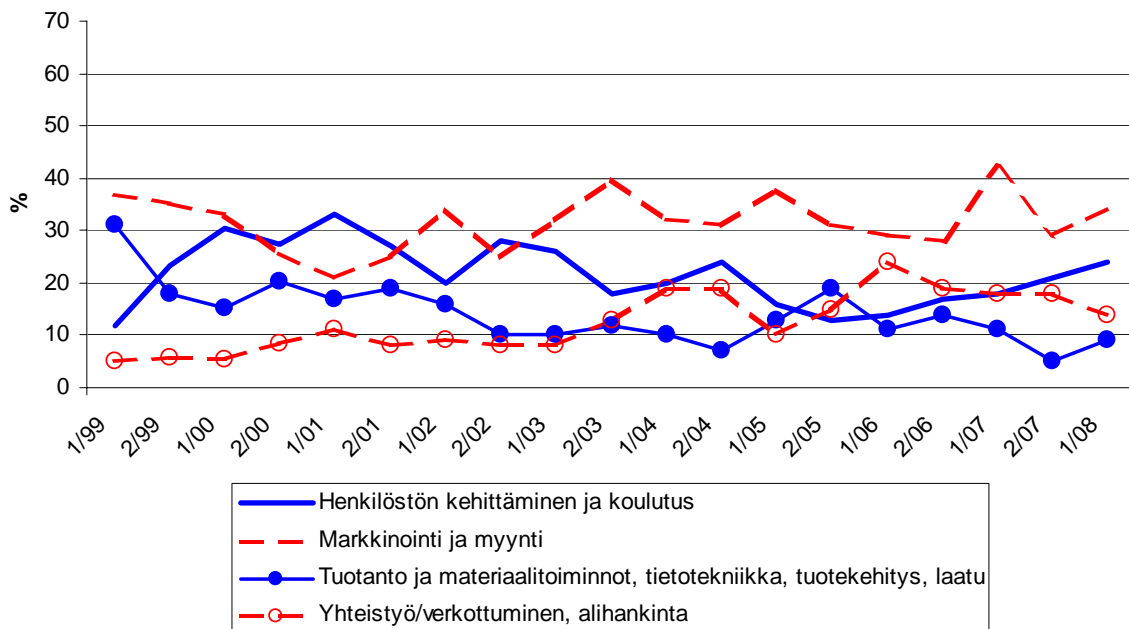
Taulukko 4: Pk-yrityksillä eniten kehittämistarvetta tällä hetkellä.

	KOKO MAA %	Kanta-Häme %
Johtaminen	5	6
Henkilöstön kehittäminen ja koulutus	20	24
Markkinointi ja myynti	35	34
Vienti ja kansainvälistyminen	4	5
Rahoitus, talous ja laskentatoimi	5	3
Tuotanto ja materiaalitoinnot, tietotekniikka, tuotekehitys, laatu	10	9
Yhteistyö/verkottuminen, alihankinta	14	14
Ympäristö- ja muiden säädösvaatimusten ottaminen huomioon toiminnassa	2	1
Ei kehittämistarvetta	6	5

Koko maan ja Kanta-Hämeen alueen pk-yritysten kehittämistarpeet ovat melko samankaltaisia. Kanta-Hämeen pk-yrityksissä koetaan olevan koko maan keskiarvon tavoin eniten kehittämistarvetta markkinoinnissa ja myynnissä. Seuraavaksi eniten kehittämistarvetta sekä alueen että koko maan pk-yrityksillä on henkilöstön kehittämisessä ja koulutuksessa. Kanta-Hämeen pk-yrityksissä myös johtamiseen ja vientiin sekä kansainvälistymiseen liittyvät asiat nähdään hieman keskimääräistä tärkeimpinä kehittämiskohteina koko maahan verrattuna.

Markkinointiin ja myyntiin sekä tuotantoon/materiaalitointoihin liittyvät kehittämistarpeet ovat lisääntyneet Kanta-Hämeessä toimivien pk-yritysten keskuudessa syksyn 2007 tilanteeseen verrattuna. Henkilöstön kehittämiseen ja koulutukseen liittyvät tarpeet ovat myös lisääntyneet. Sen sijaan yhteistyöhön/verkottumiseen liittyvät tarpeet ovat hieman laskeneet.

4. PK-YRITYSTEN KEHITTÄMISTARPEET Kanta-Häme



5 Pk-yritysten kehittämisen pahimmat esteet

Taulukko 5: Pk-yritysten kehittämisen pahimmat esteet.

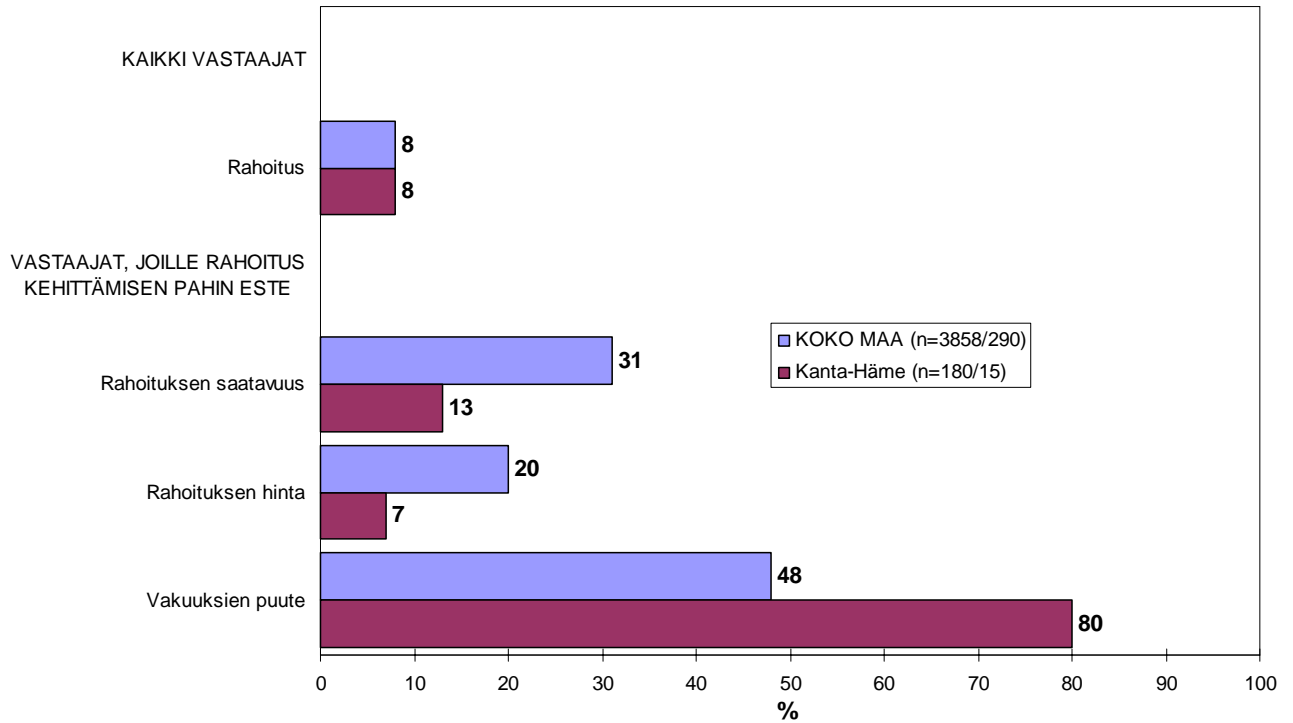
	KOKO MAA	Kanta-Häme
	%	%
YRITYSTOIMINNAN SÄÄTELY	4	4
byrokratia	1,6	1,7
työlainsäädäntö	0,8	1,1
työehtosopimukset	0,5	0,0
muu sääntely	1,1	1,1
KUSTANNUSTASO	13	9
verotus	1,8	2,2
palkkataso	3,6	2,8
työn sivukulut	4,6	3,3
muut tuotantokustannukset	2,8	0,6
KILPAILUTILANNE	19	14
kireä kilpailutilanne	13,0	11,1
markkinoiden liiallinen keskittyminen	1,9	0,6
julkisen sektorin elinkeinotoiminta	0,6	1,1
markkinoita vääristävät tuet	0,5	0,0
harmaa talous, konkurssit jne.	0,7	0,0
kysynnän riittämättömyys	1,7	1,7
RAHOITUS	8	8
rahoituksen saatavuus	2,3	1,1
rahoituksen hinta	1,5	0,6
vakuuksien puute	3,6	6,7
RESURSSITEKIJÄT	29	34
ammattitaitoisen työvoiman saatavuus	18,7	21,7
alihankkijoiden/osatoimittajien		
saatavuus	1,6	1,1
toimitilat	1,7	2,2
koneet ja laitteet	0,8	0,0
muut resurssitekijät, esim. raaka-aineet	4,9	6,1
YLEINEN SUHDANNE- /MAAILMANTILANNE	13	13
MUUT TEKIJÄT	9	13
EI OSAA SANOA	7	4

Kanta-Hämeessä pk-yritysten kehittämisen pahimpia esteitä ovat edelleen resurssitekijät sekä kilpailutilanteeseen liittyvät tekijät. Resurssitekijöistä erityisesti ammattitaitoisen työvoiman saatavuus koetaan alueen pk-yritysten keskuudessa yrityksen kehittämisen esteiksi. Resurssitekijät koetaan kuitenkin suuremmaksi kehittämisen esteeksi Kanta-Hämeessä kuin koko maassa keskimäärin.

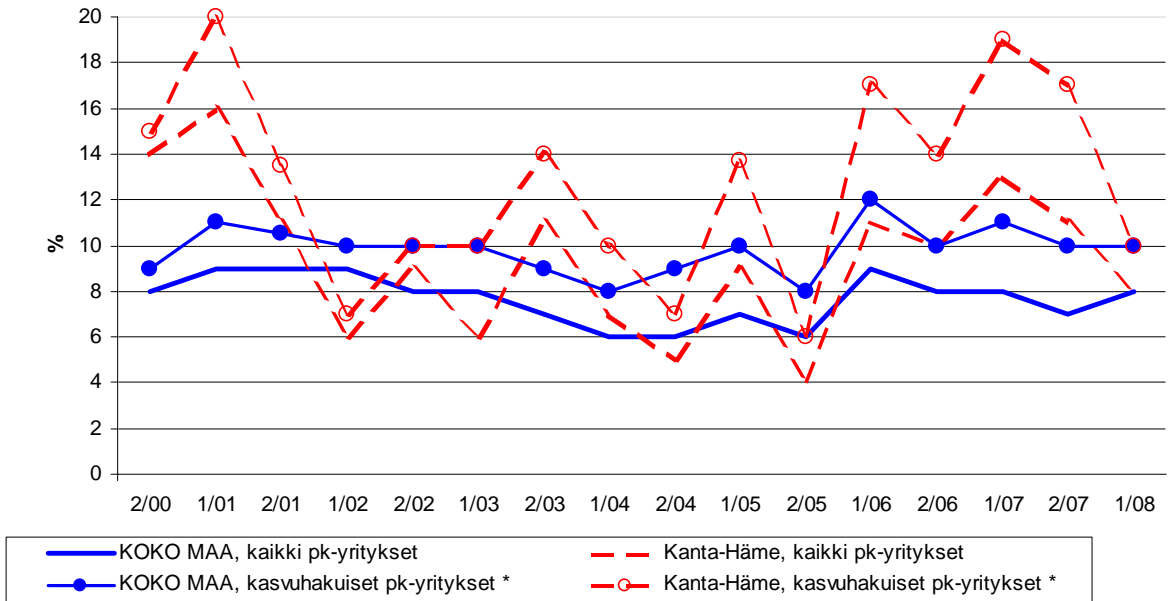
Rahoitukseen liittyvät tekijät ovat kehittämisen pahimpana esteenä 8 prosentilla Kanta-Hämeen pk-yrityksistä. Näistä yrityksistä vakuuksien puute on pahimpana esteenä 80 prosentilla, rahoituksen saatavuus 13 prosentilla ja rahoituksen hinta 7 prosentilla. Kanta-Hämeessä toimivat pk-yritykset kokevat rahoituksen olevan samantasoinen kehittämisen este kuin koko maan pk-yritykset keskimäärin. Kanta-Hämeen alueella sekä kaikki pk-yritykset että kasvuhakuiset⁴ pk-yritykset pitävät rahoitusta kokonaisuudessaan nyt pienempänä kehittämisen esteenä verrattuna syksyn 2007 tilanteeseen. Koko maan tasolla kaikkien yritysten keskuudessa rahoitus on nyt hieman suurempi este, ja kasvuhakuisten yritysten kohdalla tilanne on pysynyt samassa.

⁴ Voimakkaasti kasvuhakuiset ja mahdollisuuksien mukaan kasvamaan pyrkivät pk-yritykset yhteensä.

5.1 PK-YRITYSTEN KEHITTÄMISEN ESTEET -Rahoitus- n=kaikki vastaajat/rahoitus suurin kehittämisen este



5.2 PK-YRITYSTEN KEHITTÄMISEN ESTEET -Rahoitus kokonaisuudessaan-

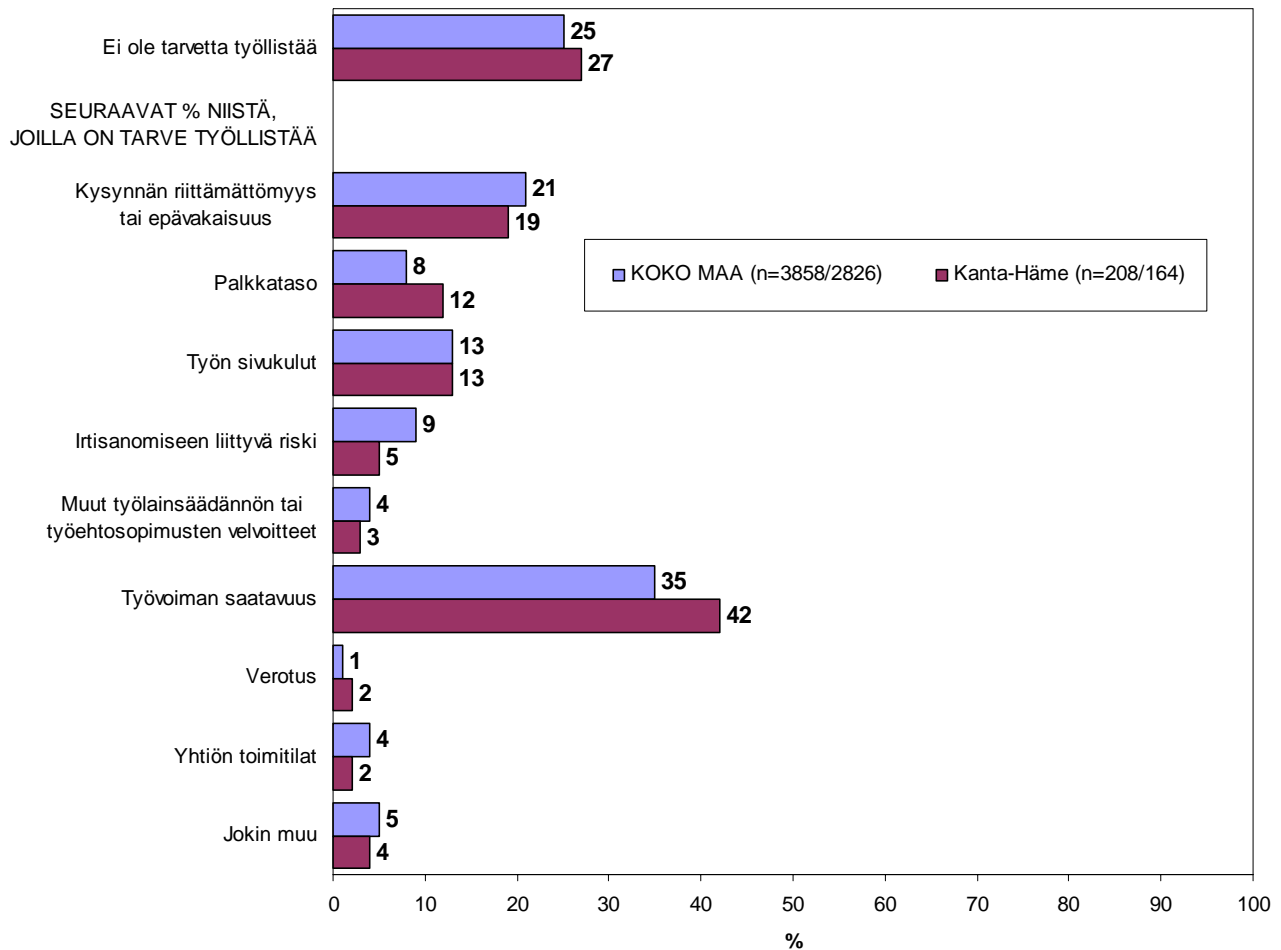


*) Yritys on voimakkaasti kasvuhakuinen tai pyrkii kasvamaan mahdollisuuksien mukaan

6 Pk-yritysten työllistämisen esteet

Kanta-Hämeen pk-yrityksillä työllistämisen suurimmat esteet ovat työvoiman saatavuus, jota 42 prosenttia niistä alueen pk-yrityksistä, joilla on tarve työllistää, pitää työllistämisen suurimpana esteenä, ja kysynnän riittämättömyys, jota noin viidennes näistä yrityksistä piti suurimpana esteenä. Nämä kaksi tekijää koettiin suurimmiksi esteiksi myös koko maan tasolla. 27 prosentilla Kanta-Hämeen pk-yrityksistä ja 25 prosentilla koko maan pk-yrityksistä ei ole tarvetta työllistää.

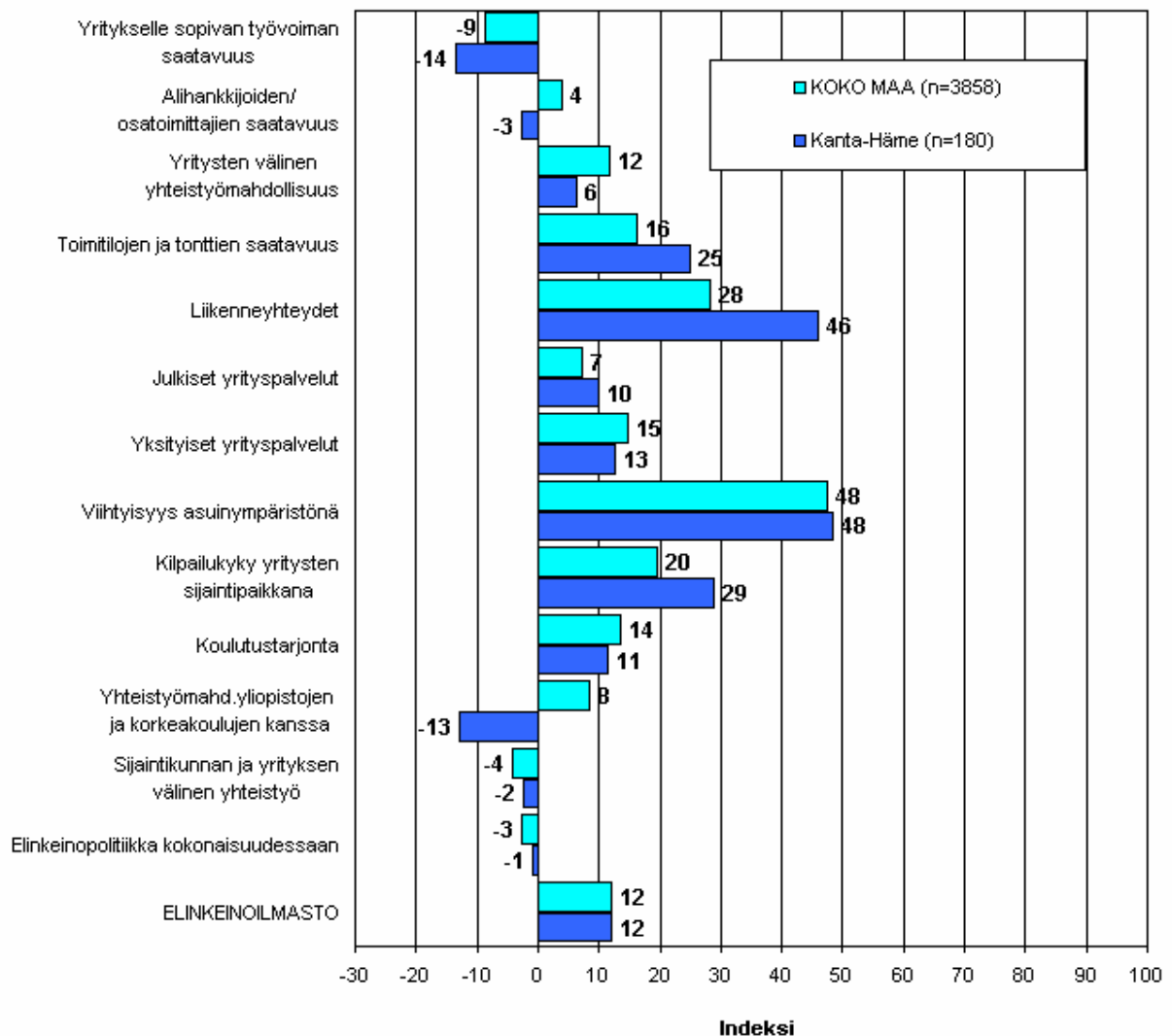
6. PK-YRITYSTEN TYÖLLISTÄMISEN SUURIN ESTE n=kaikki vastaajat/yrityksellä tarve työllistää



7 Elinkeinoilmasto

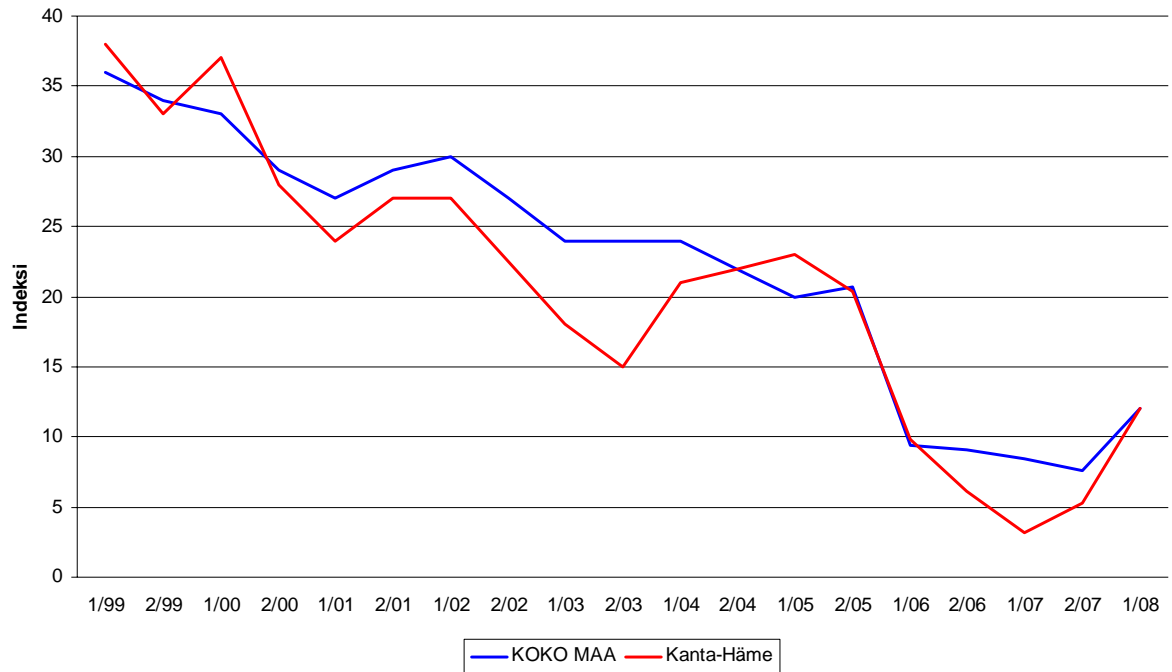
Yrityksen sijaintikuntaan elinkeinon harjoittamisen näkökulmasta ollaan Kanta-Hämeessä yhtä tyytyväisiä kuin koko maassa keskimäärin. Tyytyväisimpiä Kanta-Hämeessä sijaitsevat pk-yritykset ovat alueen viihtyisyyteen asuinympäristönä ja liikenneyhteyksiin. Tyytymättömiä alueella ollaan yritykselle sopivan työvoiman saatavuuteen, yhteistyömahdollisuuksiin yliopistojen ja korkeakoulujen kanssa, elinkeinopolitiikkaan kokonaisuudessaan sekä sijaintikunnan ja yrityksen väliseen yhteistyöhön. Kanta-Hämeessä pk-yritykset ovat koko maan pk-yrityksiä tyytyväisempiä toimitilojen ja tonttien saatavuuteen, liikenneyhteyksiin, julkisiin yrityspalveluihin ja kilpailukykyyn yritysten sijaintipaikkaan liittyen. Kokonaisuutena tyytyväisyys elinkeinoilmastoon on Kanta-Hämeessä noussut runsaasti syksyn 2007 tilanteeseen verrattuna. Koko maan keskimääräinen tyytyväisyys elinkeinoilmastoon on myös noussut syksystä 2007. Aiemmin kysytty tekijä 'yhteiskunnalliset turvallisuuspalvelut' ei ole ollut mukana kyselyssä vuodesta 2006 lähtien.

7.1. ELINKEINOILMASTO
n=kaikki vastaajat



7.2. ELINKEINOILMASTO

- Keskiarvo sijaintikunnan elinkeinoilmastoa koskevista väittämistä-



8 Pk-yritysten kasvuhakuisuus

Taulukko 6: Pk-yritysten kasvuhakuisuus.

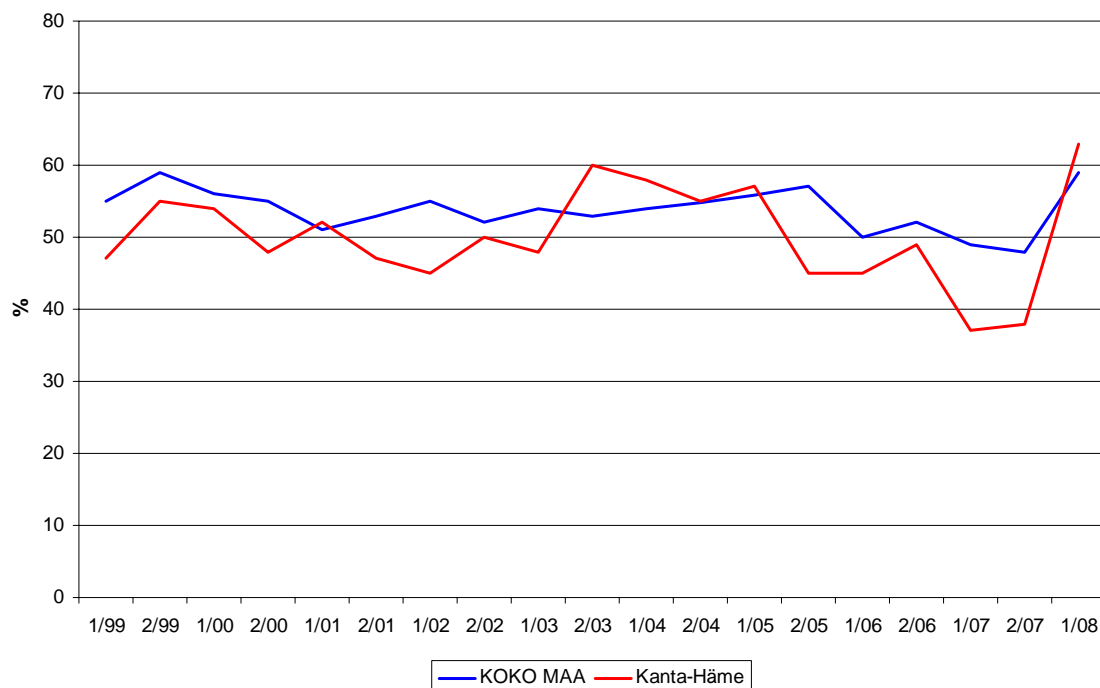
	KOKO MAA %	Kanta-Häme %
Olemme voimakkaasti kasvuhakuinen	13	13
Pyrimme kasvamaan mahdollisuuksien mukaan	46	50
Pyrimme säilyttämään asemamme	31	27
Yrityksellämme ei ole kasvutavoitteita	9	11
Toiminta loppuu seuraavan vuoden aikana	1	0

Kanta-Hämeessä on nyt yhtä paljon voimakkaasti kasvuhakuisia pk-yrityksiä kuin koko maassa keskimäärin. Yrityksen toiminnan loppumista seuraavan vuoden aikana puolestaan ennakoi prosentti koko maan yrityksistä. Kanta-Hämeen pk-yrityksistä toiminnan loppumista ei ennakoi kukaan. Tärkeimpänä kasvukeinonaan alueen pk-yritykset pitävät uusien tuotteiden ja palvelujen kehittämistä, myynnin ja markkinoinnin lisäämistä kotimaassa sekä yhteistyön lisäämistä ja verkostoitumista muiden yritysten kanssa.

Voimakkaasti tai mahdollisuuksien mukaan kasvavia pk-yrityksiä on Kanta-Hämeessä yhteensä 63 prosenttia ja koko maassa 59 prosenttia. Voimakkaasti kasvuhakuisten yritysten osuus on noussut koko maassa samoin kuin Kanta-Hämeessä. Kokonaisuutena kasvuhakuisten pk-yritysten osuus alueella ja koko maassa on noussut syksyn 2007 tilanteeseen verrattuna.

8. PK-YRITYSTEN KASVUHAKUISUUS

-Voimakkaasti ja mahdollisuuksien mukaan kasvavien yritysten osuus kaikista yrityksistä-



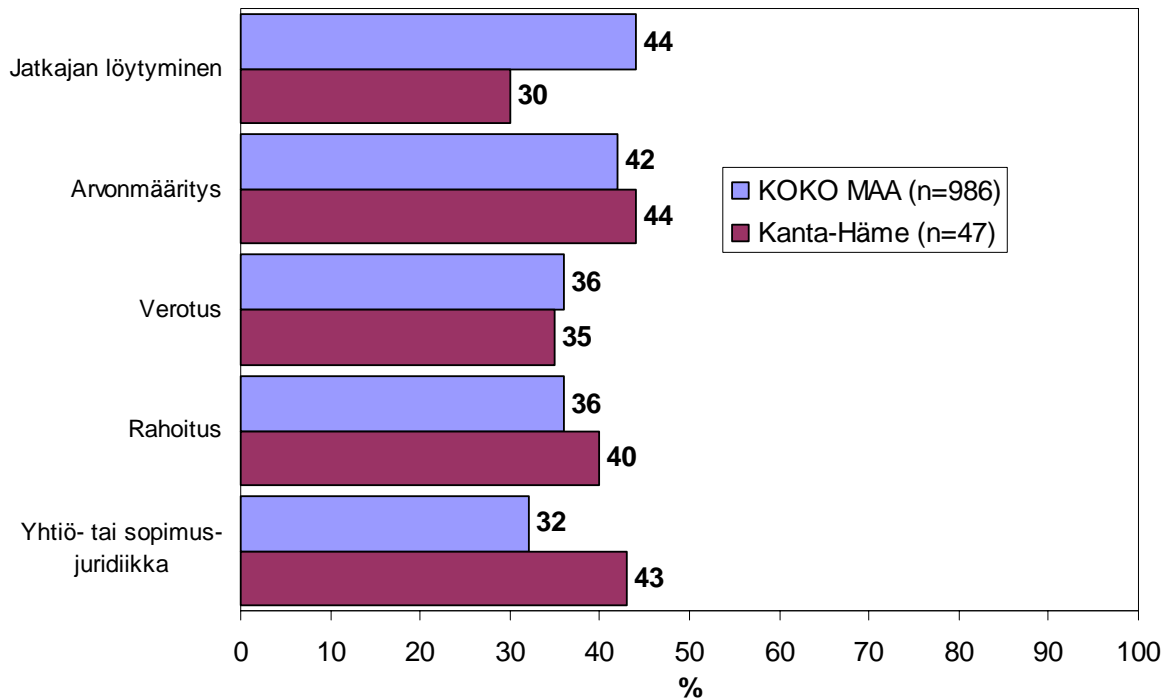
9 Sukupolven- tai omistajanvaihdokset

Taulukko 7: Sukupolven- tai omistajanvaihdokset pk-yrityksissä.

	KOKO MAA %	Kanta-Häme %
SUKUPOLVEN- TAI OMISTAJANVAIHDOS ODOTETTAVISSA LÄHIMMÄN 5 VUODEN AIKANA		
Ei	62	67
Kyllä, 1-2 vuoden sisällä	10	9
Kyllä, 3-5 vuoden sisällä	16	17
Ei osaa sanoa	12	7

Kanta-Hämeen alueella on sukupolven- tai omistajanvaihdos odotettavissa lähimmän viiden vuoden aikana joka neljännessä pk-yrityksessä. Suurimmat haasteet sukupolven- tai omistajanvaihdosta aikoville yrityksille Kanta-Hämeen alueella ovat yhtiö- tai sopimusjuridiikka ja arvonmääritys.

9. ODOTETTAVISSA OLEVAT ONGELMAT SUKUPOLVEN- TAI OMISTAJANVAIHDOKSEEN LIITTYVISSÄ ASIOISSA -Yritykset, joissa vaihdos odotettavissa lähimmän 5 vuoden aikana- n=sukupolven-/omistajanvaihdos viiden vuoden sisällä

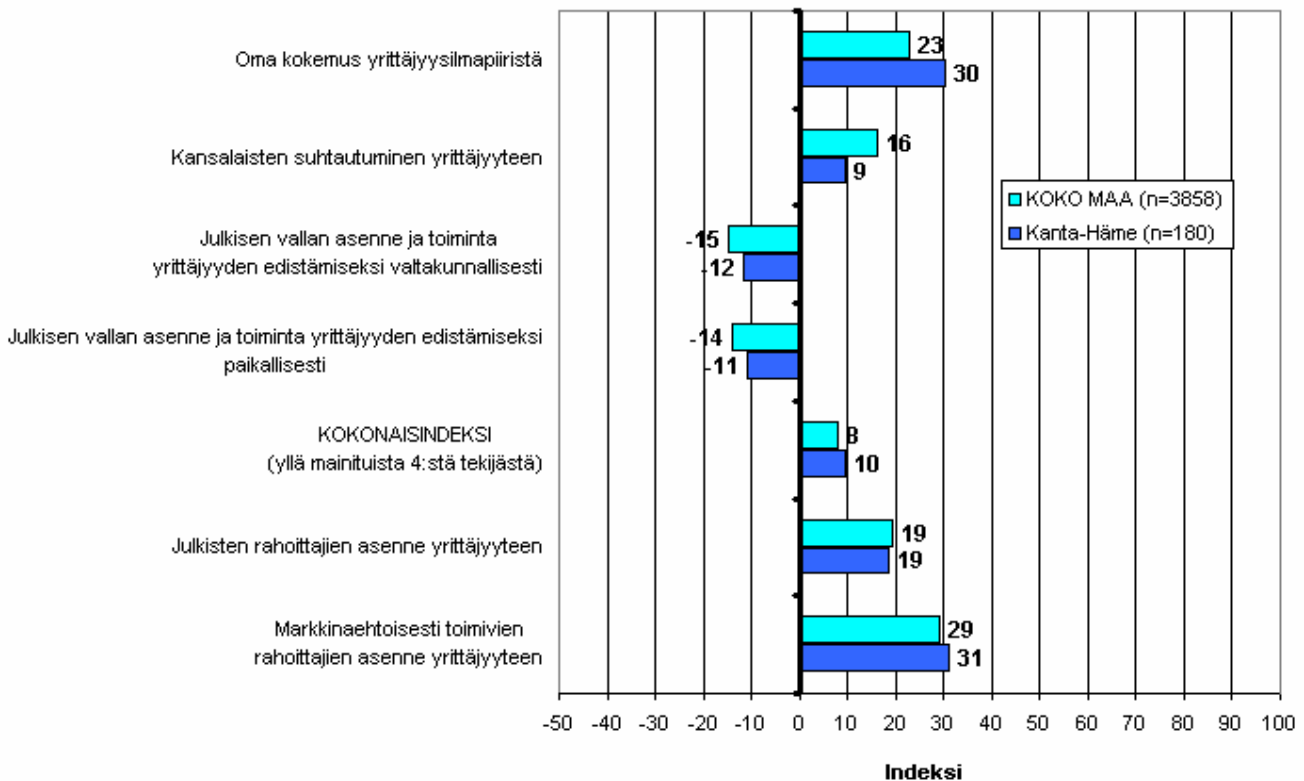


10 Yrittäjyysilmapiiri

Koko maan keskimääräinen kokonaisindeksi yrittäjyysilmapiirille on positiivinen +8 ja Kanta-Hämeessä se on +10. Indeksien osatekijöistä oma kokemus yrittäjyysilmapiiristä sekä kansalaisten suhtautuminen arvioidaan positiivisiksi tekijöiksi. Arviot em. tekijöistä ovat koko maassa ja alueella positiivisemmat syksyyn 2007 verrattuna. Julkisen vallan asenne ja toimet arvioidaan selkeästi negatiivisiksi sekä Kanta-Hämeessä että koko maassa.

Julkisten rahoittajien ja myös markkinaehtoisesti toimivien rahoittajien asenne yrittäjyyteen arvioidaan Kanta-Hämeen alueella samantasoiseksi tai hieman paremmaksi kuin koko maassa keskimäärin. Markkinaehtoisien rahoittajien asenne saa paremman arvioin julkiseen puoleen verrattuna sekä Kanta-Hämeessä että koko maassa keskimäärin.

10. YRITTÄJYYSILMAPIIRI n=kaikki vastaajat

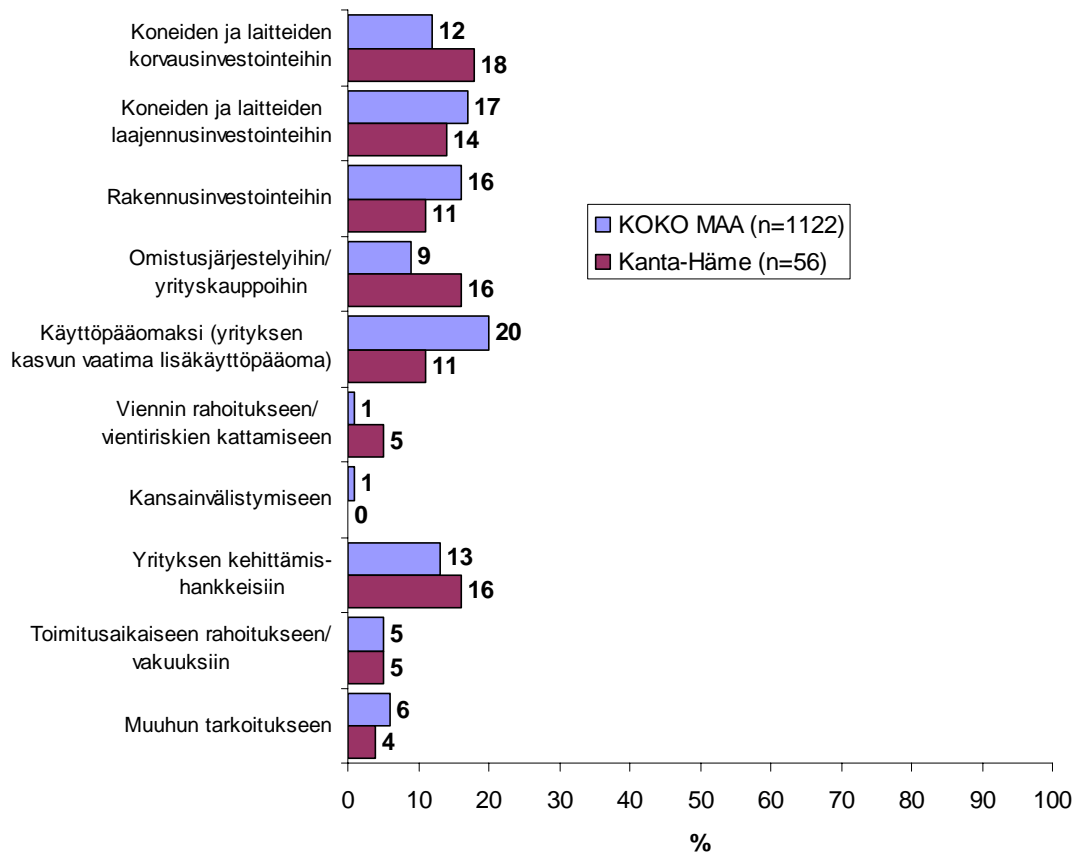


11 Pk-yritysten rahoitus

Kanta-Hämeen alueen yrityksistä 39 prosenttia oli ottanut ulkopuolista rahoitusta viimeisten 12 kuukauden aikana, kun taas koko maassa näin oli tehnyt 36 prosenttia.

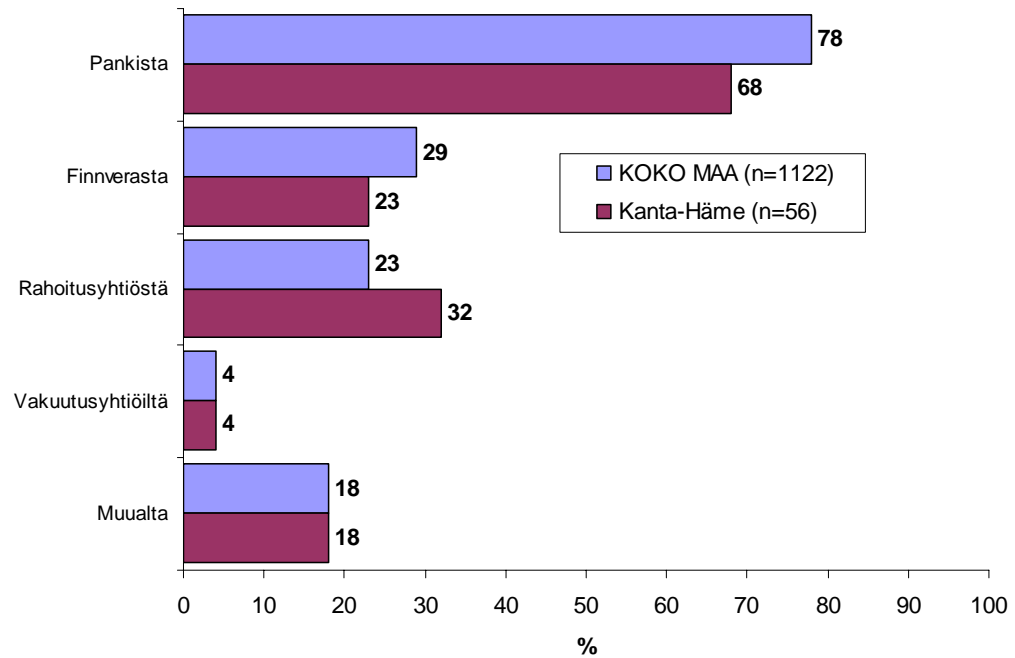
Joka kolmas Kanta-Hämeessä ja koko maassa toimivista pk-yrityksistä aikoo ottaa ulkopuolista rahoitusta seuraavan vuoden aikana. Tärkeimpänä käyttötarkoituksena alueella rahoitukselle pidetään useimmiten rahoitusta koneiden ja laitteiden laajennus- sekä korvausinvestointeihin, yrityksen kehittämishankkeisiin ja omistusjärjestelyihin/yrityskaappoihin. Kanta-Hämeen pk-yritykset aikovat hankkia ulkoista rahoitusta useimmiten pankista (68 %) tai rahoitusyhtiöistä (32 %). Finnverasta rahoitusta aikoo hakea 23 prosenttia rahoitusta hakevista alueen yrityksistä.

11. TÄRKEIN KÄYTTÖKOHDE ULKOPUOLISELLE RAHOITUKSELLE - Yritykset, jotka aikovat ottaa ulkopuolista rahoitusta n=yritys aikoo ottaa ulkopuolista rahoitusta



12. MISTÄ AIKOO HAKEA RAHOITUSTA

-Yritykset, jotka aikovat ottaa ulkopuolista rahoitusta-
n=yritys aikoo ottaa ulkopuolista rahoitusta

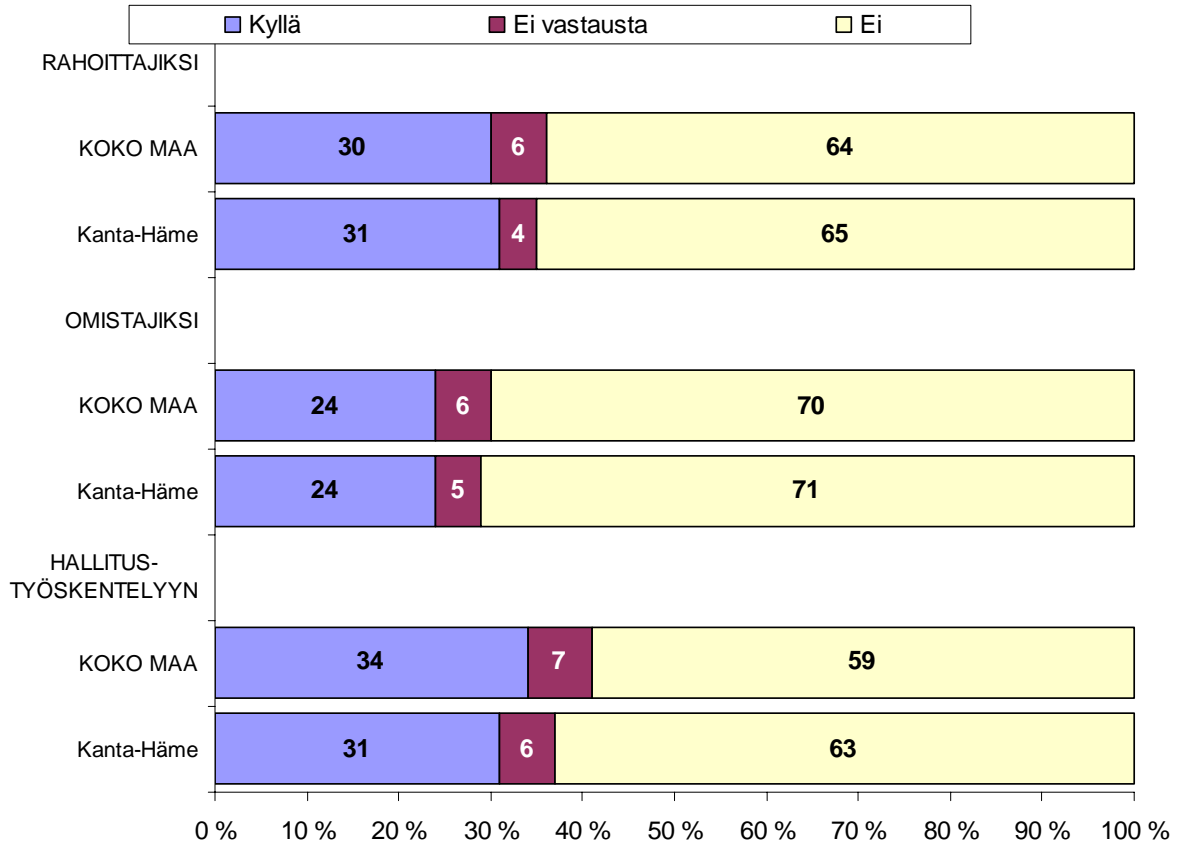


Kolmannes Kanta-Hämeen ja koko maan osakeyhtiömuotoisista pk-yrityksistä olisi halukas ottamaan yksityisiä henkilöpääomasijoittajia mukaan yritysten toimintaan rahoittajiksi ja Kanta-Hämeessä ja koko maassa 24 prosenttia omistajiksi. Hallitustyöskentelyyn koko maan ja Kanta-Hämeen pk-yrityksistä ottaisi mukaan kolmasosa vastaajista.

Yksityisiä pääomasijoittajia osakeyhtiömuotoisista pk-yrityksistä ottaisi puolestaan mukaan yrityksen toimintaan myös vajaa kolmannes alueen ja koko maan pk-yrityksistä, omistajaksi alueella 16 prosenttia ja koko maassa joka viides ja sekä alueella että koko maassa noin joka neljäs hallitustyöskentelyyn.

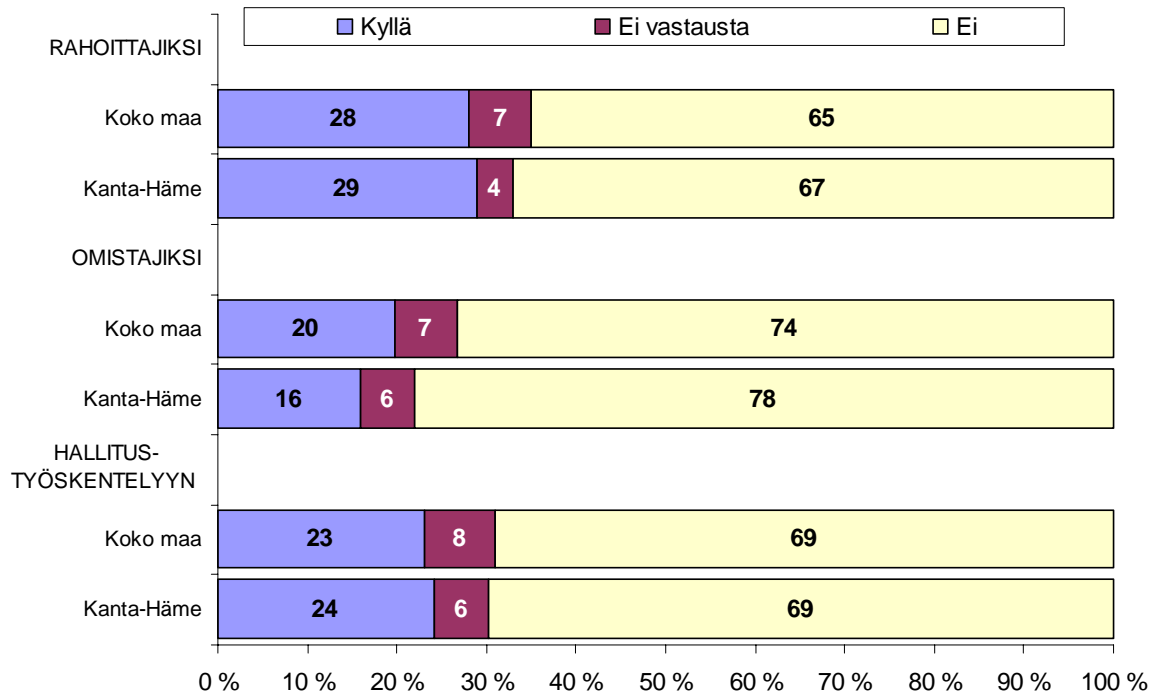
13.1. OLISIKO HALUKAS OTTAMAAN YKSITYISIÄ HENKILÖPÄÄOMASIJOITTAJIA MUKAAN YRITYKSEN TOIMINTAAN

Osakeyhtiöt, KOKO MAA n=3286, Kanta-Häme n=160



13.2. OLISIKO HALUKAS OTTAMAAN YKSITYISIÄ PÄÄOMASIIJOITUSYHTIÖITÄ MUKAAN YRITYKSEN TOIMINTAAN

Osakeyhtiöt, KOKO MAA n=3286, Kanta-Häme n=160

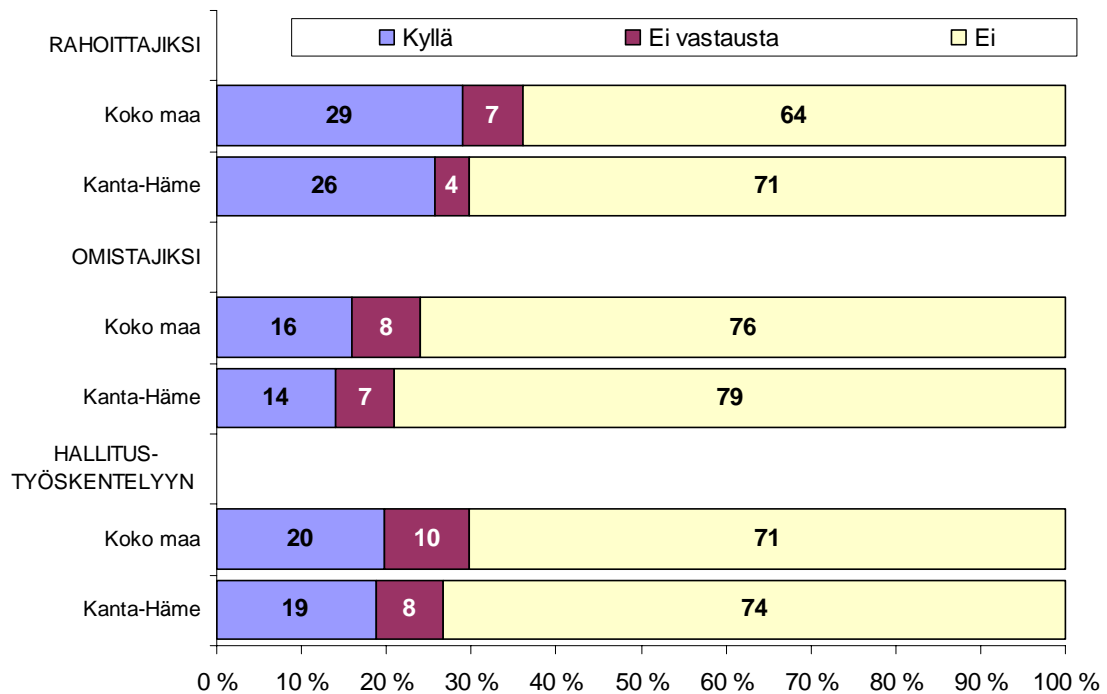


Alueellisia pääomasijoitusrahastoja ottaisi toimintaan mukaan rahoittajaksi alueella 26 prosenttia ja koko maassa 29 prosenttia, omistajaksi Kanta-Hämeen pk-yrityksistä 14 prosenttia ja koko maan kohdalla 16 prosenttia ja hallitustyöskentelyyn alueella ja koko maassa joka viides.

Kanta-Hämeessä ja koko kolmasosa osakeyhtiömuotoisesta pk-yrityksestä olisi valmis ottamaan julkisia pääomasijoittajia yrityksenä rahoittajiksi, alueella 13 prosenttia ja koko maassa 16 prosenttia omistajaksi sekä hallitustyöskentelyyn Kanta-Hämeessä ja koko maassa viidesosa.

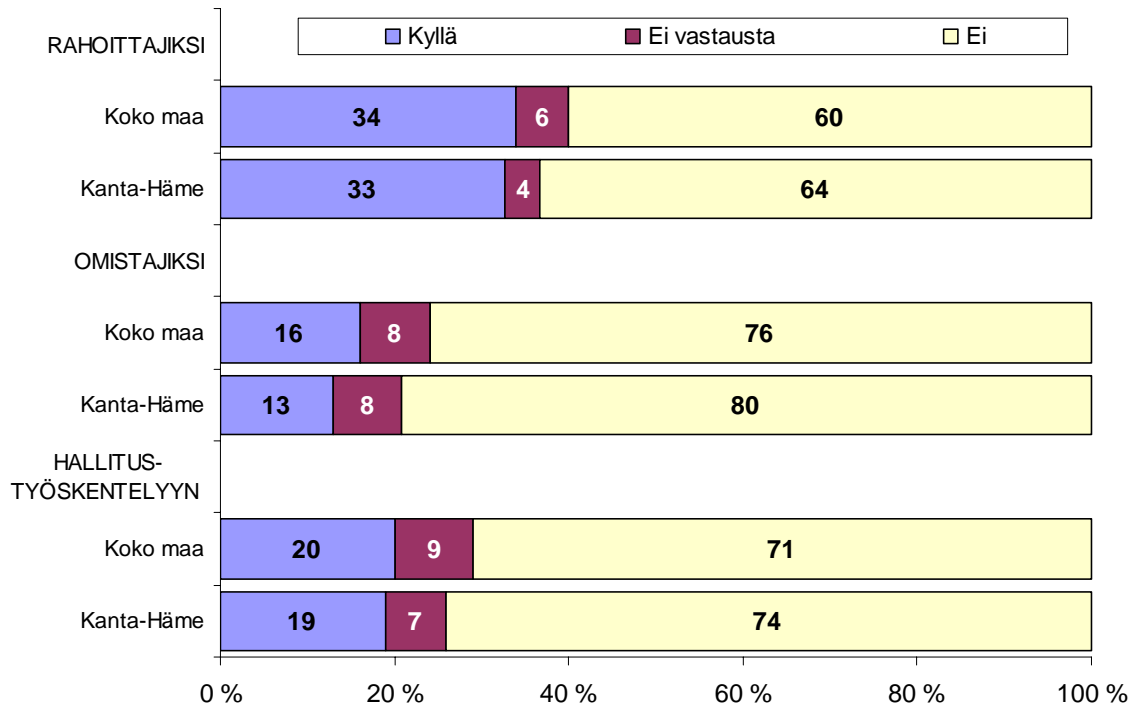
13.3. OLISIKO HALUKAS OTTAMAAN ALUEELLISIA PÄÄOMASIIJOITUSRAHASTOJA MUKAAN YRITYKSEN TOIMINTAAN

Osakeyhtiöt, KOKO MAA n=3286, Kanta-Häme n=160



13.4. OLISIKO HALUKAS OTTAMAAN JULKISIA PÄÄOMASIOITTAJIA MUKAAN YRITYKSEN TOIMINTAAN

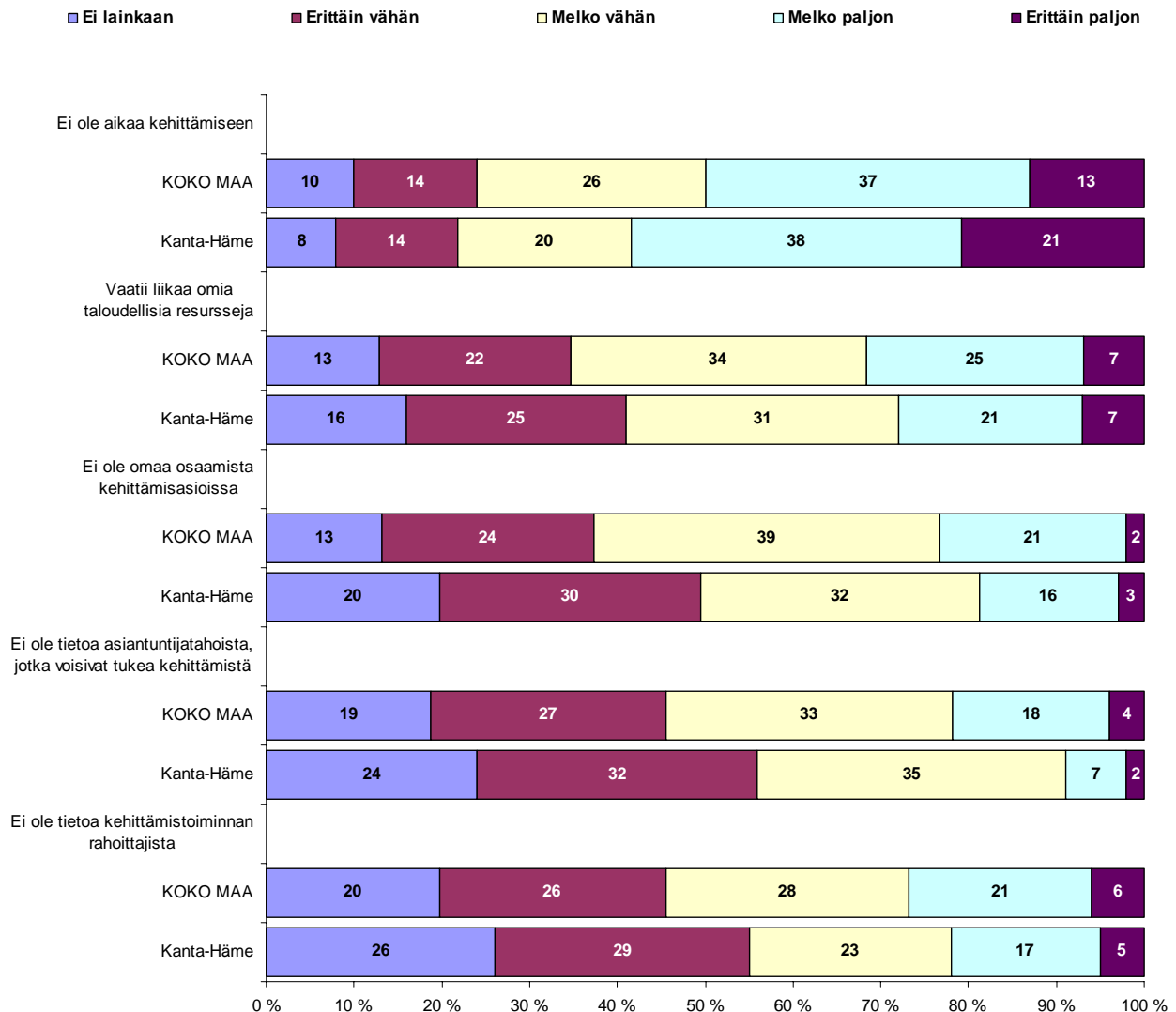
Osakeyhtiöt, KOKO MAA n=3286, Kanta-Häme n=160

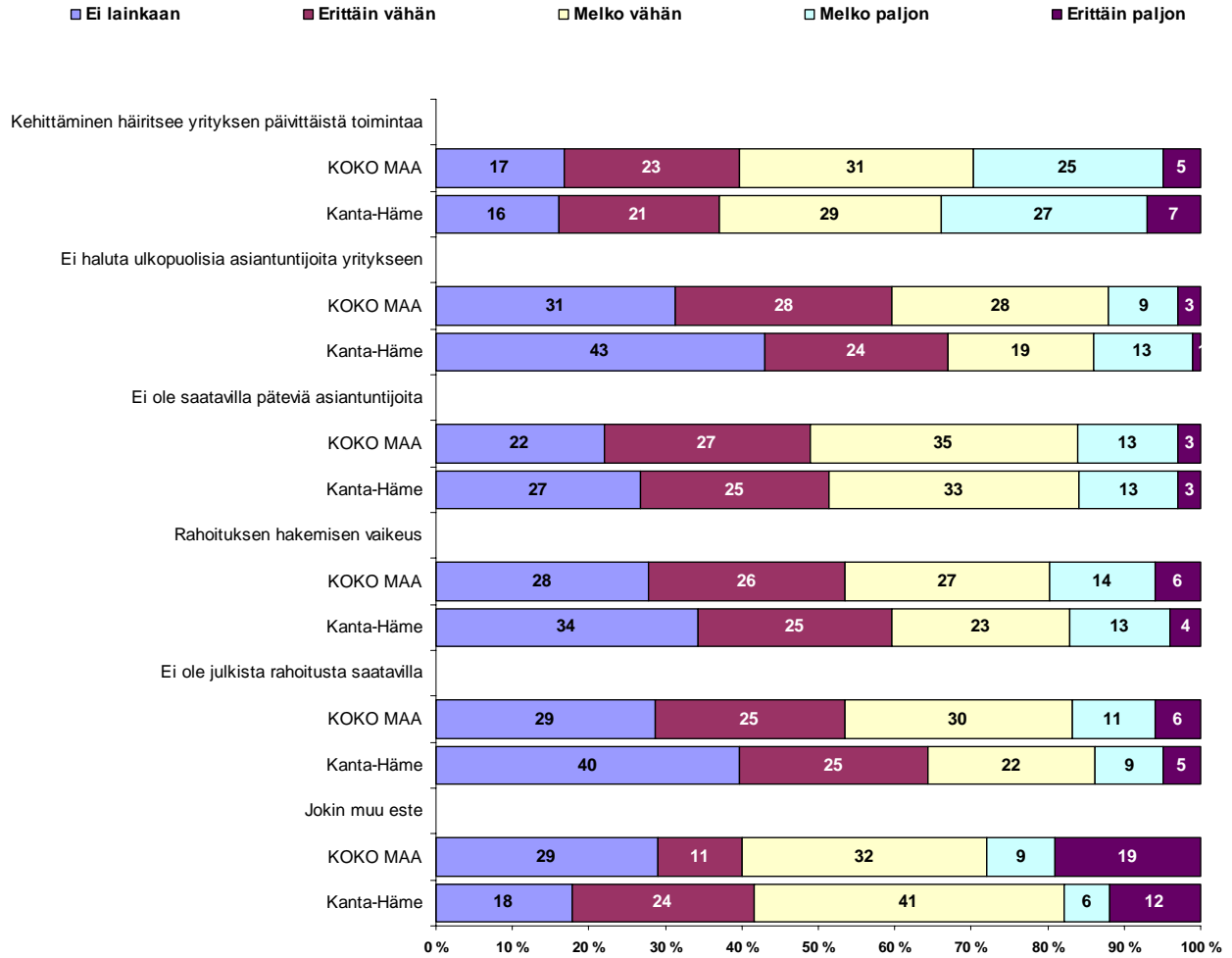


12 Pk-yritysten työelämän kehittämisen esteet

Koko maan ja pk-yritysten kehittämisen esteenä 13 prosentilla on erittäin paljon se, että kehittämiselle ei ole aikaa. Kanta-Hämeessä aika estää viidesosaa pk-yrityksistä kehittymästä. Kanta-Hämeessä sijaitsevien yritysten kehittämistä estää keskimäärin muuta maata enemmän erittäin paljon se, että kehittäminen häiritsee yrityksen päivittäistä toimintaa. Kokonaisuudessaan erittäin paljon häiritseviä tekijöitä on Kanta-Hämeessä vähemmän kuin koko maassa keskimäärin. Koko maan osalta haluttomuus saada ulkopuolisia asiantuntijoita yritykseen ei estä kehittämistä lainkaan kolmasosalla pk-yrityksistä. Alueella neljä kymmenestä ei pidä sitä lainkaan esteenä, kuten ei myöskään julkisen rahoituksen puutetta.

14. PK-YRITYSTEN TYÖELÄMÄN KEHITTÄMISEN ESTEET

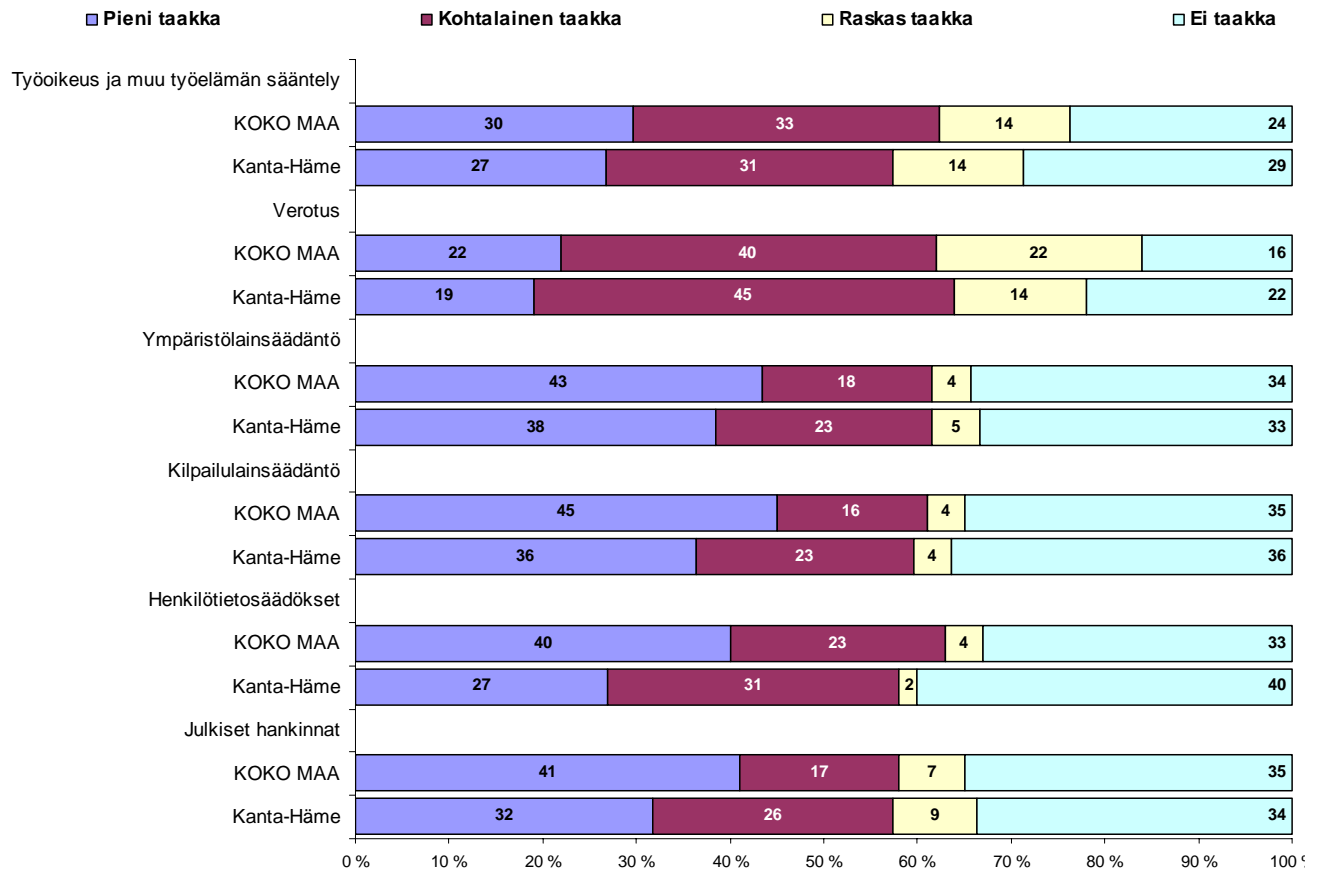


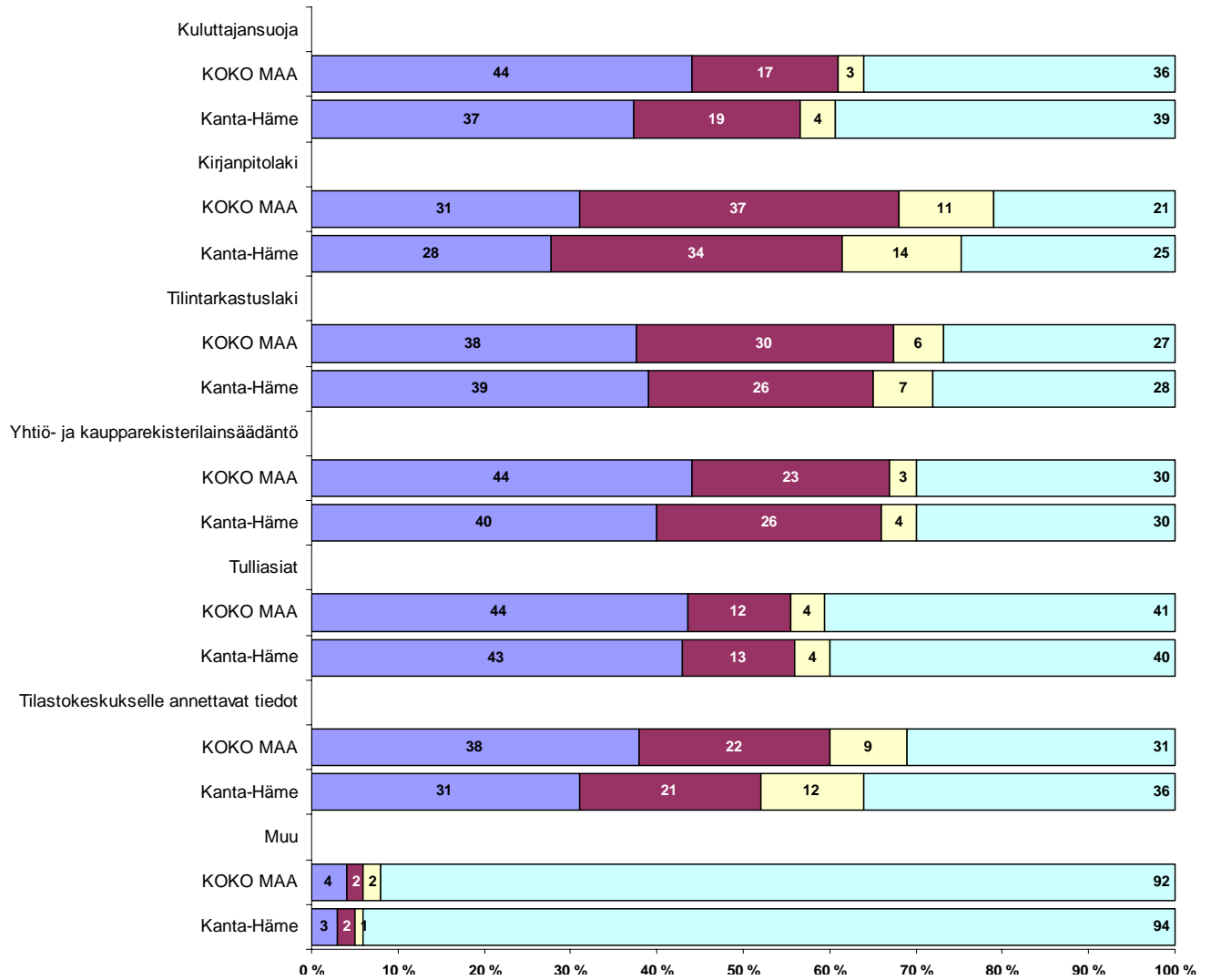


13 Hallinnollinen taakka

Koko maassa lainsäädännöllisen taakan osalta yli viidesosa vastaajista pitää verotusta raskaana taakkana. Kanta-Hämeessä verotus on harvemmin raskas taakka kuin koko maassa keskimäärin. Työoikeuden/muun työelämän säätelyn kokee raskaaksi taakaksi koko maan ja alueen pk-yrityksistä 14 prosenttia. Julkisia hankintoja ja ympäristölainsäädäntöä pidetään Kanta-Hämeen pk-yritysten keskuudessa useammin taakkana kuin koko maan pk-yritysten keskuudessa keskimäärin. Koko Suomen ja Kanta-Hämeen osalta tulliasiat nähdään harvoin taakkana.

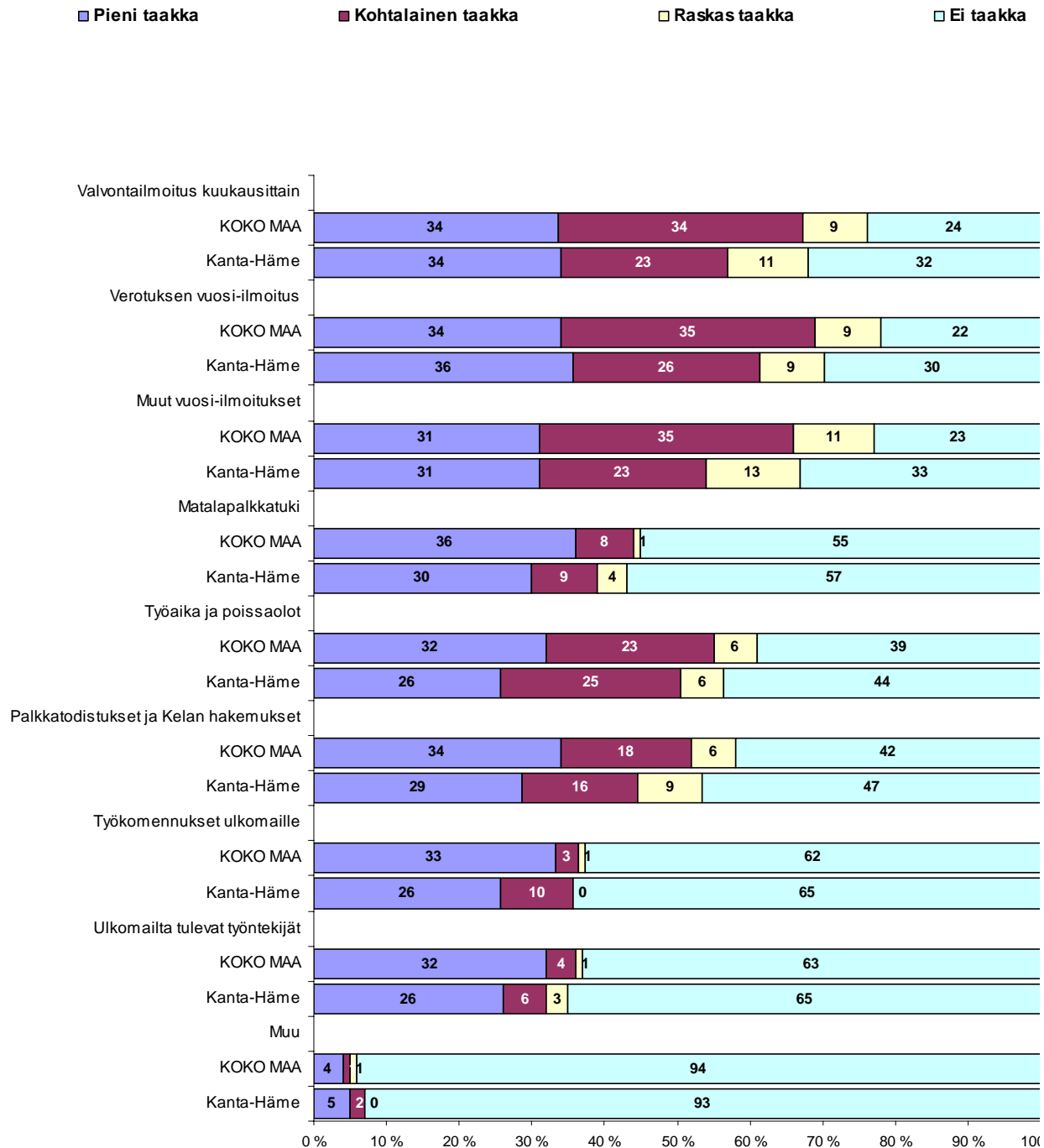
15.1.Lainsäädännöstä aiheutuva hallinnollinen taakka





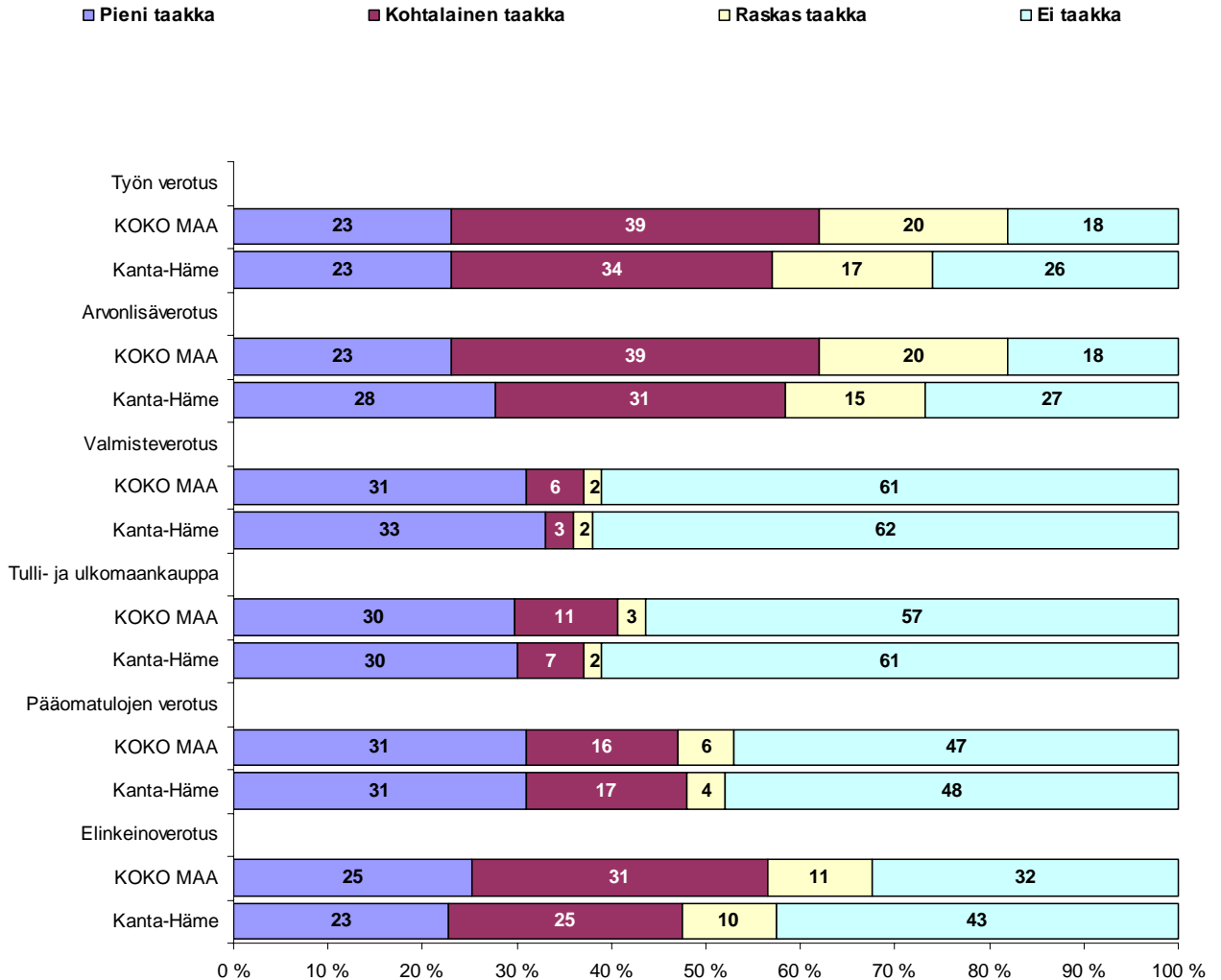
Koko maassa sekä alueella työnantajana toimimisesta aiheutuvan taakan osalta noin kymmenesosa pk-yrityksistä pitää muita vuosi-ilmoituksia raskaana taakkana. Verotuksen vuosi-ilmoitusta pidetään yhtä usein raskaana taakkana sekä alueella että koko Suomessa keskimäärin. Koko Suomen pk-yrityksistä 63 prosenttia ja alueen pk-yrityksistä 65 prosenttia ei pidä taakkana ulkomailta tulevia työntekijöitä. Suurin osa sekä koko maan että Kanta-Hämeen pk-yrityksistä ei myöskään koe taakkana työkomennuksia ulkomaille. Koko maan alueella koetaan useammin taakkaa eri tekijöiden suhteen kuin Kanta-Hämeen alueella.

15.2. Työnantajana toimimisesta aiheutuva hallinnollinen taakka



Noin viidesosa koko maan ja alueen pk-yrityksistä pitää työn verotusta sekä arvonlisäverotusta raskaana taakkana. Nämä tekijät ovat hieman harvemmin raskas taakka Kanta-Hämeen pk-yrityksille. 61 prosenttia koko maan ja 62 prosenttia alueen pk-yrityksistä ei pidä valmisteverotusta lainkaan taakkana. Kaikki verotukseen liittyvät taakat koetaan koko maan alueella useammin taakaksi kuin Kanta-Hämeen alueella.

15.3 Verotuksesta aiheutuva hallinnollinen taakka





Pääkonttorit

- **Helsinki**
Eteläesplanadi 8 • PL 1010, 00101 Helsinki
Faksi 020 460 7220
- **Kuopio**
Haapaniemenkatu 40 • PL 1127, 70111 Kuopio
Faksi 020 460 3240
- Finnvera Oyj • valtakunnallinen vaihde 0204 6011
Internet: www.finnvera.fi

Aluekonttorit

- **Helsinki (Pääkaupunkiseutu)**
Eteläesplanadi 8 • PL 249, 00101 Helsinki
Faksi 020 460 3401
 - **Uusimaa**
Eteläesplanadi 8 • PL 1010, 00101 Helsinki
Faksi 020 460 7110
 - **Joensuu**
Torikatu 9 A, 80100 Joensuu
Faksi 020 460 2163
 - **Jyväskylä**
Sepänkatu 4, 40100 Jyväskylä
Faksi 020 460 2299
 - **Kajaani**
Kauppakatu 1, 87100 Kajaani
Faksi 020 460 3899
 - **Kuopio**
Haapaniemenkatu 40 • PL 1127, 70111 Kuopio
Faksi 020 460 3330
 - **Lahti**
Laiturikatu 2, 5. kerros, 15140 Lahti
Faksi 020 460 2249
 - **Lappeenranta**
Snellmaninkatu 10, 53100 Lappeenranta
Faksi 020 460 2149
 - **Mikkeli**
Linnankatu 5, 50100 Mikkeli
Faksi 020 460 3690
 - **Oulu**
Asemakatu 37, 90100 Oulu
Faksi 020 460 3944
 - **Pori**
Valtakatu 6, 28100 Pori
Faksi 020 460 2349
 - **Rovaniemi**
Maakuntakatu 10 • PL 8151, 96101 Rovaniemi
Faksi 020 460 2099
 - **Seinäjoki**
Kauppatori 1 – 3, 60100 Seinäjoki
Faksi 020 460 2399
 - **Tampere**
Hämeenkatu 9 • PL 559, 33101 Tampere
Faksi 020 460 3711
 - **Turku**
Eerikinkatu 2, 20100 Turku
Faksi 020 460 3649
 - **Vaasa**
Pitkäkatu 55, 65100 Vaasa
Faksi 020 460 3849
- Pietarin-edustusto**
- **Finnveran Pietarin-edustusto**
c/o Finpro
29, Bolshaya
Konyushenna ya
Saint-Petersburg
191186, Russia
Puhelin +7 812 315 8991
Faksi +7 812 325 4482

- Mannerheimintie 76 A
PL 999, 00101 Helsinki
Puhelin (09) 229 221, faksi (09) 2292 2980
www.yrittajat.fi
- **Etelä-Karjalan Yrittäjät ry**
Kauppakatu 40 D, 53100 Lappeenranta
p. 0104 701 100, f. 0104 701 102
www.yrittajat.fi/etelakarjala
- **Etelä-Pohjanmaan Yrittäjät ry**
Alvar Aallon katu 3, 60100 Seinäjoki
p. (06) 420 5000, f. (06) 420 5001
www.yrittajat.fi/etelapohjanmaa
- **Etelä-Savon Yrittäjät ry**
Patteristonkatu 2 C, 50100 Mikkeli
p. (015) 151 684, f. (015) 760 0950
www.yrittajat.fi/etelasavo
- **Helsingin Yrittäjät**
Kellosilta 2 D, 2. krs. 00520 Helsinki
p. (09) 612 6230, f. (09) 622 3385
www.yrittajat.fi/helsinki
- **Hämeen Yrittäjät ry**
Sibeliuksenkatu 11 A, 13100 Hämeenlinna
p. (03) 682 1153, f. (03) 682 1561
www.yrittajat.fi/hame
- **Kainuun Yrittäjät ry**
Kauppakatu 26 A, 87100 Kajaani
p. (08) 613 0931, f. (08) 613 0934
www.yrittajat.fi/kainuu
- **Keski-Pohjanmaan Yrittäjät ry**
Ristirannankatu 1, 67100 Kokkola
p. (06) 831 5292, f. (06) 822 3760
www.yrittajat.fi/keskipohjanmaa
- **Keski-Suomen Yrittäjät ry**
Sepänkatu 4, 40100 Jyväskylä
p. 010 425 9203, f. 010 425 9210
www.yrittajat.fi/keskisuomi
- **Kymen Yrittäjät ry**
Käsityöläiskatu 4, 45100 Kouvola
p. (05) 535 4313, f. (05) 535 4315
www.yrittajat.fi/kymi
- **Lapin Yrittäjät ry**
Maakuntakatu 16, 96200 Rovaniemi
p. (016) 420 0600, f. (016) 420 0630
www.yrittajat.fi/lappi
- **Länsipohjan Yrittäjät ry**
Valtakatu 5, 94100 Kemi
p. (016) 221 701, f. (016) 221 713
www.yrittajat.fi/lansipohja
- **Pirkanmaan Yrittäjät ry**
Kehräsaari B-rappu • PL 7, 33201 Tampere
p. (03) 251 6500, f. (03) 251 6516
www.yrittajat.fi/pirkanmaa
- **Pohjois-Karjalan Yrittäjät ry**
Kauppakatu 17 B, 80100 Joensuu
p. 010 470 7600, f. (013) 127 678
www.yrittajat.fi/pohjoiskarjala
- **Pohjois-Pohjanmaan Yrittäjät ry**
Uusikatu 64 A 2. krs., 90100 Oulu
p. (08) 311 4677, f. (08) 371 227
www.yrittajat.fi/pohjoispohjanmaa
- **Päijät-Hämeen Yrittäjät ry**
Rautatienkatu 20 B 4, 15110 Lahti
p. (03) 782 9866, f. (03) 782 1718
www.yrittajat.fi/paijathame
- **Pääkaupunkiseudun Yrittäjät ry**
Tekniikantie 12, 02150 Espoo
p. 010 422 1400
www.espoonyrittajat.fi
www.yrittajat.fi/vantaa
www.kauniaistenyrittajat.fi
- **Rannikko-Pohjanmaan Yrittäjät ry – Kust-Österbottens Företagare rf**
Hietasaarenkatu 6, 65100 Vaasa
p. (06) 356 0800, f. (06) 356 0815
www.yrittajat.fi/rannikkopohjanmaa
- **Satakunnan Yrittäjät ry**
Isolinnankatu 24 • PL 45, 28101 Pori
p. (02) 634 9900, f. (02) 634 9901
www.yrittajat.fi/satakunta
- **Savon Yrittäjät ry**
Haapaniemenkatu 40, 70110 Kuopio
p. (017) 368 0500, f. (017) 368 0506
www.yrittajat.fi/savo
- **Uudenmaan Yrittäjät – Nylands Företagare ry**
Rantakatu 1, 2. krs, 04400 Järvenpää
p. (09) 274 5420, f. (09) 622 3381
www.yrittajat.fi/uusimaa
- **Varsinais-Suomen Yrittäjät ry**
Brahenskatu 20, 20100 Turku
p. (02) 275 7100, f. (02) 232 8272
www.yrittajat.fi/varsinaissuomi



Hämeen Yrittäjät

Hämeen Yrittäjät

Sibeliuksenkatu 11 A, 13100 Hämeenlinna
Puhelin (03) 682 1153
Faksi (03) 682 1561
www.yrittajat.fi/harne



Suomen Yrittäjät

Suomen Yrittäjät

Mannerheimintie 76 A
PL 999, 00101 Helsinki
Puhelin (09) 229 221
Faksi (09) 2292 2980
toimisto@yrittajat.fi
www.yrittajat.fi



FINNVERA

Lahti

Laiturikatu 2, 15140 Lahti
Faksi 020 460 2249

Finnvera Oyj

Valtakunnallinen vaihde: 0204 6011
www.finnvera.fi

Helsinki

Eteläesplanadi 8
PL 1010, 00101 Helsinki
Faksi 020 460 7220

Kuopio

Haapaniemenkatu 40
PL 1127, 70111 Kuopio
Faksi 020 460 3240