

2009

TUTKIMUKSET



PK-YRITYSBAROMETRI, KEVÄT 2009

Alueraportti, Kanta-Häme

Esipuhe

Suomen Yrittäjät ja Finnvera Oyj tekevät yhteistyössä pientä ja keskisuurta yritystoimintaa kuvaavan Pk-yritysbarometrin kaksi kertaa vuodessa sekä valtakunnallisena raporttina että alueellisina raporteina. Valtakunnallisessa raportissa tuloksia käsitellään koko pk-sektorin näkökulmasta sekä toimialoittain teollisuuteen, rakentamiseen, kauppaan ja palveluihin jaoteltuna. Alueraporteissa kehitystä verrataan erityisesti kyseisen alueen yritysten ja koko maan välillä.

Kevään 2009 Pk-yritysbarometri perustuu 3850 pk-yrityksen vastauksiin. Se kuvaa siten kattavasti pk-yritysten käsityksiä taloudellisen toimintaympäristön muutoksista ja yritysten toimintaan ja kehitysnäkymiin vaikuttavista tekijöistä. Barometrin kyky ennakoita talouden suhdannekäänteitä on ollut varsin hyvä.

Tässä raportissa tarkastellaan pk-yritysten suhdanneodotuksia lähimmän 12 kuukauden aikana sekä yleistä elinkeinoilmastoa. Lisäksi tarkastellaan yritysten rahoitustilannetta, kasvuhakuisuutta sekä yritysten kehittämistarpeita ja -esteitä.

Erityisesti yritysten luottomarkkinoiden toimivuuteen kohdistuu nyt suurta mielenkiintoa. Kuinka kansainvälisen rahoituskriisin kääntyminen talouden syväksi taantumaksi vaikuttaa suomalaiseen yritystoimintaan? Tämä barometri osoittaa, että vaikutukset koskevat koko yrityskenttää, mutta erot toimialoittain ovat edelleen suuria.

Helsingissä 12.3.2009

Jussi Järventaus
toimitusjohtaja
Suomen Yrittäjät

Pauli Heikkilä
toimitusjohtaja
Finnvera Oyj



SISÄLTÖ

TIIVISTELMÄ	3
JOHDANTO.....	4
AINEISTO.....	5
1 Kanta-Hämeen ja koko maan yritykset	7
2 Yritykset ja työllisyys	8
3 Pk-yritysten suhdannenäkymät.....	9
3.1 Yleiset suhdannenäkymät.....	9
3.2 Suhdannenäkymät osatekijöittäin	10
4 Pk-yritysten kehittämistarpeet.....	11
5 Pk-yritysten kehittämisen pahimmat esteet	12
6 Pk-yritysten työllistämisen esteet.....	15
7 Sopeuttamistoimet suhdannetilanteen vuoksi	16
8 Elinkeinoilmasto	17
9 Pk-yritysten kasvuhakuisuus.....	19
10 Sukupolven- tai omistajanvaihdokset	20
11 Yrittäjyysilmapiiri	21
12 Pk-yritysten rahoitus.....	22

Finnveran yhteystiedot

Suomen Yrittäjien yhteystiedot

TIIVISTELMÄ

Suhdannenäkymät. Pk-yritykset odottavat suhdanteiden heikkenevän lähimmän vuoden aikana koko maassa sekä alueella oman yrityksen kannalta. Kanta-Hämeessä toimivista pk-yrityksistä nyt 17 prosenttia ennakoii suhdannenäkymien lähimmän vuoden aikana paranevan ja 35 prosenttia yrityksistä ennakoii suhdanteiden heikkenevän. Alueen pk-yritysten yleiset suhdannenäkymät ovat nyt hieman paremmat kuin koko maan pk-yrityksillä keskimäärin. Syksyn 2008 tilanteeseen verrattuna ovat Kanta-Hämeessä ja koko maassa toimivien pk-yritysten suhdannenäkymät lähimmän vuoden aikana laskeneet. Koko maan pk-yritysten osalta lasku on ollut selkeämpää.

Koko maan pk-yritysten suhdannenäkymät ovat seuraavan vuoden kuluttua lähes kaikkien osatekijöiden suhteen nyt negatiivisia. Myös Kanta-Hämeessä toimivien pk-yritysten suhdannenäkymät ovat negatiiviset kaikkien muiden tekijöiden, paitsi liikevaihdon, tuotantokustannusten ja vakavaraisuuden osalta. Kanta-Hämeessä toimivien pk-yritysten suhdannenäkymät ovat keskimääräistä paremmat lähes kaikkien osatekijöiden kohdalla.

Kanta-Hämeessä toimivat pk-yritykset odottavat nyt työllisyyden heikkenevän seuraavan vuoden aikana. Henkilökunnan määrän suhdannenäkymiä kuvaava saldoluku on alueella edelleen pienempi kuin koko maassa keskimäärin. Henkilökunnan määrän suhdannenäkymät ovat Kanta-Hämeessä heikommat kuin syksyllä 2008. Myös koko maassa ovat henkilökunnan määrän suhdannenäkymät heikommat kuin edellisessä kyselyssä.

Koko maan pk-yrityksistä 26 prosenttia ja alueella 18 prosenttia on jo sopeuttanut toimintaansa suhdannetilanteen vuoksi. Lisäksi sekä koko maassa että alueella noin viidesosa suunnittelee toimintansa sopeuttamista.

Kehittämisen esteet. Kanta-Hämeessä pk-yritysten kehittämisen pahimpia esteitä ovat edelleen yleinen suhdanne/maailmantilanne, resurssitekijät sekä kilpailutilanteeseen liittyvät tekijät. Yleinen suhdanne/maailmantilanne koetaan hieman suuremmaksi kehittämisen esteeksi alueella koko maan pk-yrityksiin verrattuna. Myös resurssitekijät koetaan alueella nyt suuremmaksi kehittämisen esteeksi verrattuna koko maahan. Rahoitukseen liittyvät tekijät ovat kehittämisen pahimpana esteenä 6 prosentilla Kanta-Hämeen pk-yrityksistä.

Työllistämisen esteet. Kanta-Hämeen pk-yrityksillä työllistämisen suurimmat esteet ovat kysynnän riittämättömyys tai epävakaus, jota 35 prosenttia niistä alueen pk-yrityksistä, joilla on tarve työllistää, pitää työllistämisen suurimpana esteenä, ja työn sivukulut, jota noin viidennes näistä yrityksistä piti suurimpana esteenä. Koko maan tasolla suurimmiksi esteiksi koettiin kysynnän riittämättömyys tai epävakaisuus sekä työvoiman saatavuus. Kanta-Hämeen pk-yrityksistä 34 prosentilla ja 32 prosentilla koko maan pk-yrityksistä ei ole tarvetta työllistää.

Rahoitus. Kanta-Hämeen alueen yrityksistä 36 prosenttia oli ottanut ulkopuolista rahoitusta viimeisten 12 kuukauden aikana. Koko maassa näin oli tehnyt 31 prosenttia.

Noin joka viides alueella ja noin joka neljäs koko maassa toimivista pk-yrityksistä aikoo ottaa ulkopuolista rahoitusta seuraavan vuoden aikana. Tärkeimpänä käyttötarkoituksena rahoitukselle pidetään alueella rahoituksen käyttöpääomaksi sekä rakennusinvestointeihin. Kanta-Hämeen pk-yritykset aikovat hankkia ulkoista rahoitusta useimmiten pankista (83 %) tai Finnverasta (31%). Rahoitusyhtiöistä rahoitusta aikoo hakea 22 prosenttia rahoitusta hakevista alueen yrityksistä.

Suurin osa vastanneista pk-yrityksistä sekä alueella että koko maassa kokee että rahoituksen saatavuus tai vakuusvaatimusten kiristyminen on vaikeuttanut yrityksen toimintaa joko hieman tai merkittävästi. Suurin osa näistä vastaajista alueen pk-yritysten osalta kokee, että toiminnan vaikeutuminen kohdistuu maksuvalmiuteen sekä investointeihin.

Suurin osa koko maan (51 %) ja alueen (54 %) pk-yrityksistä ei olisi halukas käyttämään rahoituspohjan vahvistamisessa pääomasijoittajia.

JOHDANTO

Tässä pk-yritysten näkymiä käsittelevässä tutkimuksessa on selvitetty suomalaisten pk-yritysten (alle 250 henkeä työllistävien yritysten) mielikuvia yleisestä suhdannekehityksestä ja oman yrityksen taloudellisesta kehityksestä. Lisäksi on tiedusteltu mm. yrityksen kehittämiseen, kasvuun, työllistämiseen ja rahoittamiseen liittyvistä rakenteellisista tekijöistä.

Tutkimuksen kohderyhmänä ovat suomalaiset pk-yritykset. Otantalähteenä on käytetty Tilastokeskuksen toimialaluokitusta TOL 2002 sekä Fonecta ProFinder -yritysrekisteriä, josta otanta on tehty kiintiöidyllä satunnaisotannalla. Otoksessa on kiintiöity yritysten toimiala, kokoluokka ja sijainti. Vastaaajajoukko on 3850 kohderyhmän vaatimukset täyttävää yritystä.

Tutkimusaineisto on kerätty internet- ja puhelinkyselyinä tammikuussa 2009. Raportin luvussa "Aineisto" on esitetty taustatietojakaumat alueen haastatelluista yrityksistä. Tutkimuksen on tehnyt Innolink Research Oy Suomen Yrittäjien ja Finnvera Oyj:n toimeksiannosta.

Tutkimusprojektista ovat vastanneet Innolink Research Oy:ssä tutkimusjohtaja Mikko Kesä, viestintäpäällikkö Etta Partanen ja tutkimuspäällikkö Katri Ahtiainen sekä Suomen Yrittäjissä ekonomisti Harri Hietala ja Finnvera Oyj:ssä apulaisjohtaja Tuomo Holopainen.

1) Raportin alueelliset viittaukset tarkoittavat pääsääntöisesti sivulla 6 olevan kartan mukaista aluejakoa. Uudellamaalla ja Itä-Uudellamaalla maakuntajaosta on poikettu (Helsinki, muu Pääkaupunkiseutu ja muu Uusimaa).

2) Helsingin, Pääkaupunkiseudun ja Uudenmaan aikasarjoissa ja kuvioissa olevat luvut ovat vuoden 1999 syksyyn asti koko Uudenmaan alueen lukuja. Pohjanmaan raportissa luvut ovat vuoden 2006 syksyyn asti Etelä-Pohjanmaan ja Pohjanmaan rannikon yhteisiä lukuja.

3) Tutkimustuloksissa esiintyy muutamissa kohdissa käsite 'saldoluku'. Se kuvaa kyseisten kysymysten kohdalla positiivisista ja negatiivisista vastauksista laskettua prosenttilukujen erotusta.

Esimerkiksi: Pk-yritysten yleiset suhdannenäkymät seuraavan vuoden aikana

paranee 39 %, huononee 9 % ⇒ saldoluku = + 30 %

AINEISTO

Seuraavassa taulukossa on esitetty painottamattomat taustatietojakaumat haastatelluista yrityksistä. Tutkimustuloksissa aineisto on painotettu vastaamaan yritysten todellista toimiala- ja aluejakaumaa. Painotettua otoskokoa käytetään laskentaperusteena, koska tällöin otoksen perusteella lasketut tulokset voidaan yleistää koskemaan koko tutkimuskohteena olevaa pk-sektoria.

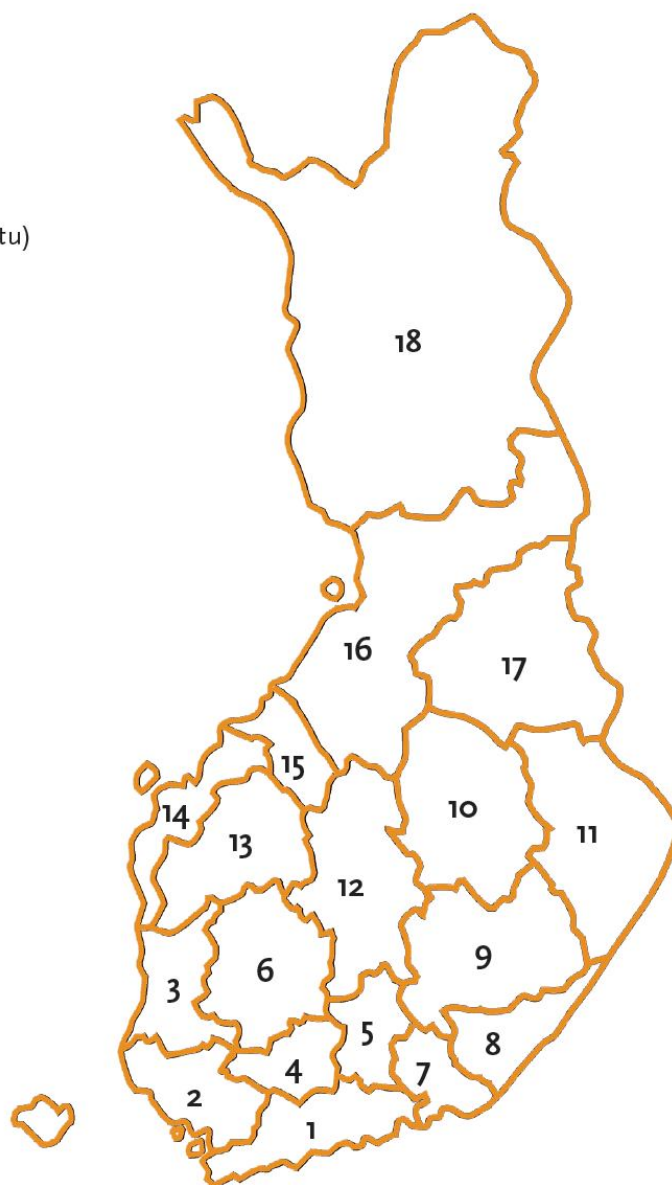
TAUSTATIETOJA ALUEELTA HAASTATELLUISTA YRITYKSISTÄ:

PK-YRITYSBAROMETRI 1/2009 - Aineiston rakenne -

		n=	%
ALUE	KANTA-HÄME	197	4
PÄÄTOIMIALA	Teollisuus (TOL: D)	57	29
	Rakentaminen (TOL: F)	23	12
	Kauppa (TOL: G)	36	18
	Palvelut (TOL:H, I, K, O)	81	41
HENKILÖKUNNAN MÄÄRÄ	Alle 5 henkilöä	121	62
	5 - 9 henkilöä	31	16
	10 - 19 henkilöä	18	9
	20 - 49 henkilöä	15	8
	50+ henkilöä	10	5
LIIKEVAIHTO VUONNA 2008	Alle 0,20 milj. euroa	59	30
	0,20 - 0,49 milj. euroa	44	22
	0,50 - 1,49 milj. euroa	43	22
	1,50+ milj. euroa	41	21
	Ei vastausta	10	5
YRITYKSEN KASVUHAKUISUUS	Voimakkaasti kasvuhakuinen	15	8
	Kasvaa mahdollisuuksien mukaan	64	33
	Pyrkii säilyttämään asemansa	75	38
	Ei kasvutavoitetta	37	19
	Toiminta loppuu seuraavan vuoden aikana	6	3
YRITYKSELLÄ VIENTITOIMINTAA	Ei	147	76
	Kyllä, vie itse suoraan	30	16
	Kyllä, tuotteita viedä osana toisen yrityksen tuotekokonaisuutta	27	14
YRITYKSEN PERUSTAMISVUOSI	- 1997	125	64
	1998 – 2002	30	15
	2003 -	41	21
VASTAAJAN ASEMA	Yrittäjä	171	87
	Palkattu toimitusjohtaja	19	10
	Muut	6	3

Pk-yritysbarometrin aluejako

1. Uusimaa, erilliset raportit:
 - Helsinki
 - Pääkaupunkiseutu (pl. Helsinki)
 - Uusimaa (pl. Helsinki ja Pääkaupunkiseutu)
2. Varsinais-Suomi
3. Satakunta
4. Kanta-Häme
5. Päijät-Häme
6. Pirkanmaa
7. Kymenlaakso
8. Etelä-Karjala
9. Etelä-Savo
10. Pohjois-Savo
11. Pohjois-Karjala
12. Keski-Suomi
13. Etelä-Pohjanmaa
14. Pohjanmaa
15. Keski-Pohjanmaa
16. Pohjois-Pohjanmaa
17. Kainuu
18. Lappi

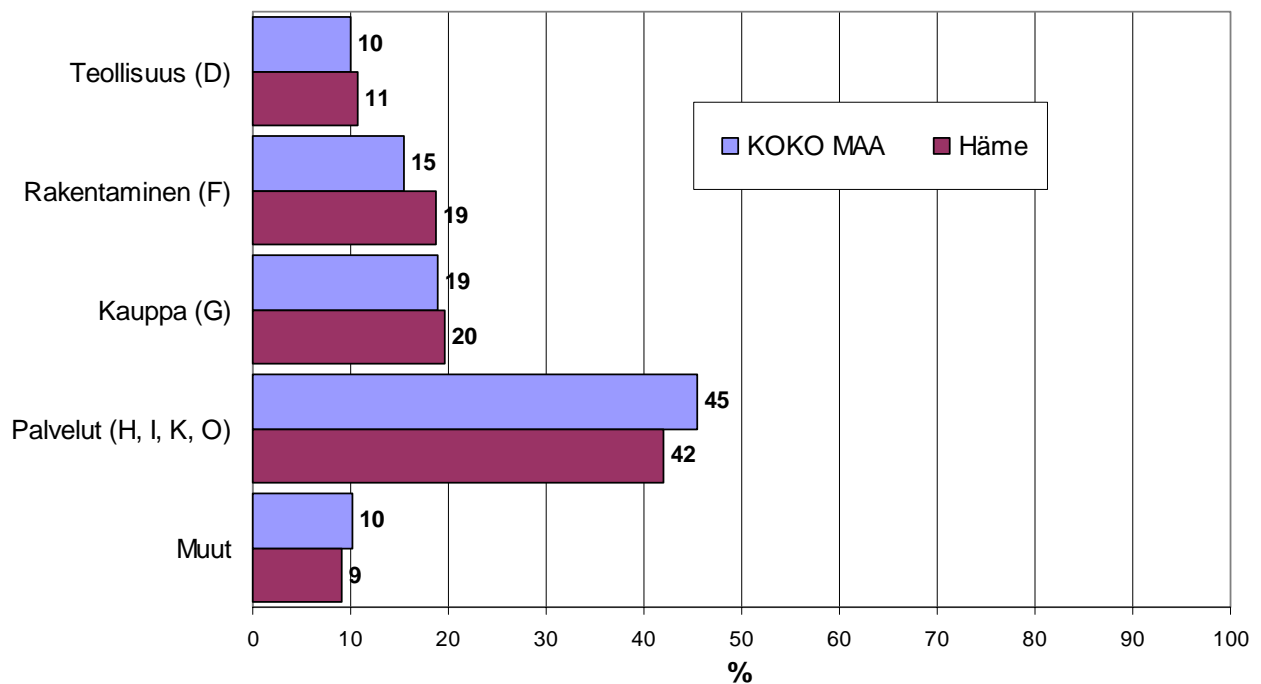


Tutkimustulokset

1 Kanta-Hämeen ja koko maan yritykset

Suomessa oli 252 658 yritystä vuonna 2007¹. Näistä yrityksistä noin 7592 toimi Kanta-Hämeessä. Kanta-Hämeessä on palvelualojen yrityksiä suhteellisesti vähemmän ja teollisuuden, rakennusalan sekä kaupan alan yrityksiä suhteellisesti hiukan enemmän kuin koko maassa keskimäärin.

1. YRITYSTEN OSUUDET ERI TOIMIALOILLA



Toimialan nimen jäljessä on sulussa Tilastokeskuksen toimialaluokituksen (TOL 2002) mukainen toimialanumero.

¹ Lähde: Tilastokeskus: Yritys- ja toimipaikkarekisteri

2 Yritykset ja työllisyys

Kanta-Hämeen maakunnassa työskenteli vuonna 2008 noin 80 000 työntekijää². Työttömyysaste oli vuonna 2008 Tilastokeskuksen työvoimatiedustelun mukaan koko maassa 6,4 % ja Kanta-Hämeessä 5,8 %.

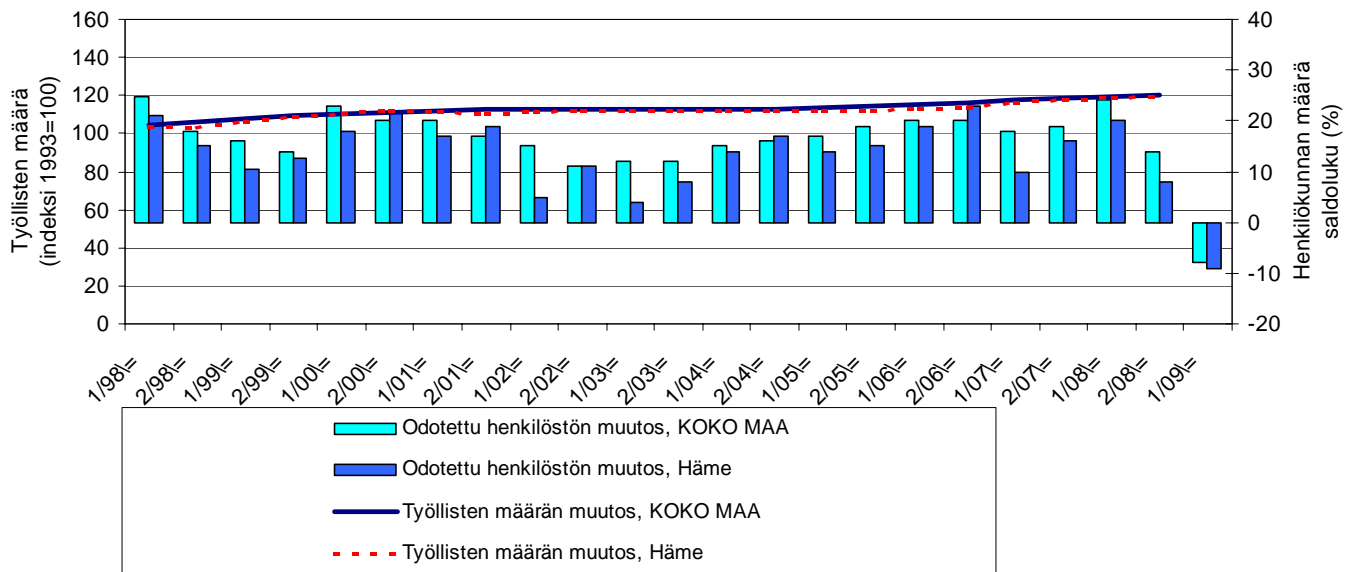
Taulukko 2: Pk-yritysten suhdannenäkymät henkilökunnan määrän osalta seuraavan vuoden kuluttua.

	Suurempi %	Yhtä suuri %	Pienempi %	Saldoluku %
KOKO MAA	10	71	18	-8
Kanta-Häme	7	77	16	-9

Kanta-Hämeessä toimivat pk-yritykset odottavat nyt työllisyyden heikkenevän seuraavan vuoden aikana. Henkilökunnan määrän suhdannenäkymiä kuvaava saldoluku on alueella edelleen pienempi kuin koko maassa keskimäärin. Henkilökunnan määrän suhdannenäkymät ovat Kanta-Hämeessä heikommät kuin syksyllä 2008 (saldoluku tuolloin +8 %). Koko maassa ovat henkilökunnan määrän suhdannenäkymät heikommät kuin edellisessä kyselyssä, sillä syksyllä 2008 henkilökunnan määrän saldoluku oli +14 %.

Seuraavassa kuviossa on verrattu Kanta-Hämeen työllisten määrää (indeksi 1995=100) ja pk-yritysten henkilökunnan määrän suhdannenäkymiä seuraavan vuoden aikana³.

2. HENKILÖKUNNAN MÄÄRÄN MUUTOSODOTUKSET SEURAAVAN VUODEN AIKANA SEKÄ TYÖLLISTEN MÄÄRÄN TILASTOITU MUUTOS



² Lähde: Tilastokeskus, Työvoimatutkimus.

³ Kysymysmuoto muuttui 1/2000. Tätä aiemmin kysyttiin suhdannenäkymät seuraavan puolen vuoden aikana.

3 Pk-yritysten suhdannenäkymät

3.1 Yleiset suhdannenäkymät

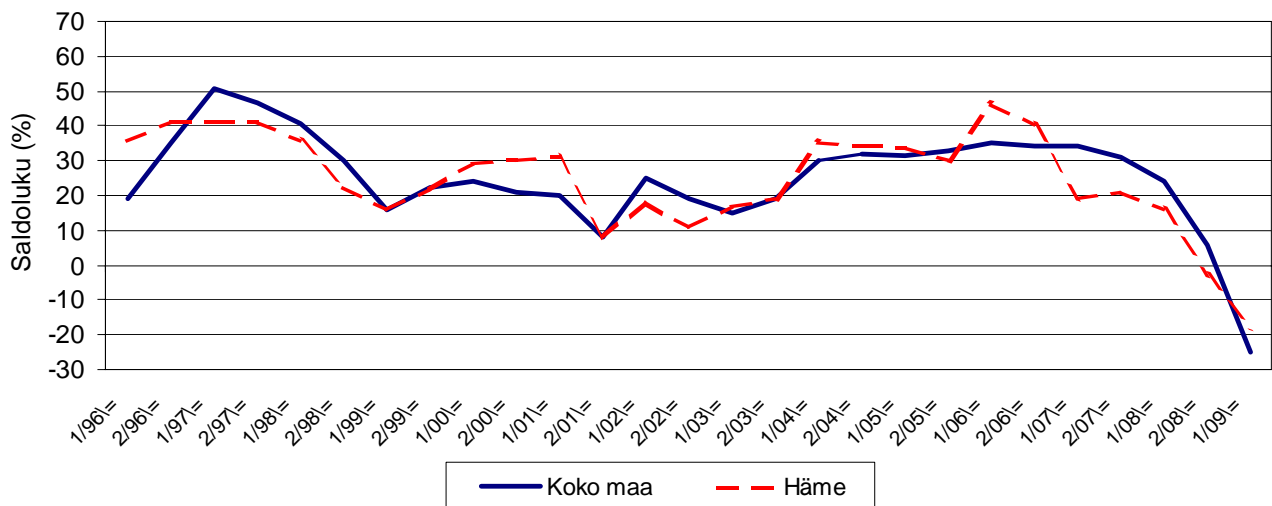
Taulukko 3.1: Pk-yritysten suhdannenäkymät oman yrityksen kannalta lähimmän vuoden aikana.

	Paranee %	Pysyy ennallaan %	Huononee %	Saldoluku %
KOKO MAA	13	49	38	-25
Kanta-Häme	17	48	35	-18

Pk-yritykset odottavat suhdanteiden heikkenevän lähimmän vuoden aikana koko maassa sekä alueella oman yrityksen kannalta. Kanta-Hämeessä toimivista pk-yrityksistä nyt 17 prosenttia ennakoii suhdannenäkymien lähimmän vuoden aikana paranevan ja 35 prosenttia yrityksistä ennakoii suhdanteiden heikkenevän. Alueen pk-yritysten yleiset suhdannenäkymät ovat nyt hieman paremmat kuin koko maan pk-yrityksillä keskimäärin.

Seuraavasta kuviosta nähdään pk-yritysten yleisten suhdannenäkymien kehitys tutkimusjaksosta 1/96 lähtien. Syksyn 2008 tilanteeseen verrattuna ovat Kanta-Hämeessä ja koko maassa toimivien pk-yritysten suhdannenäkymät lähimmän vuoden aikana laskeneet. Koko maan pk-yritysten osalta lasku on ollut selkeämpää.

3.1 YLEISET SUHDANNENÄKYMÄT LÄHIMMÄN VUODEN AIKANA



3.2 Suhdannenäkymät osatekijöittäin

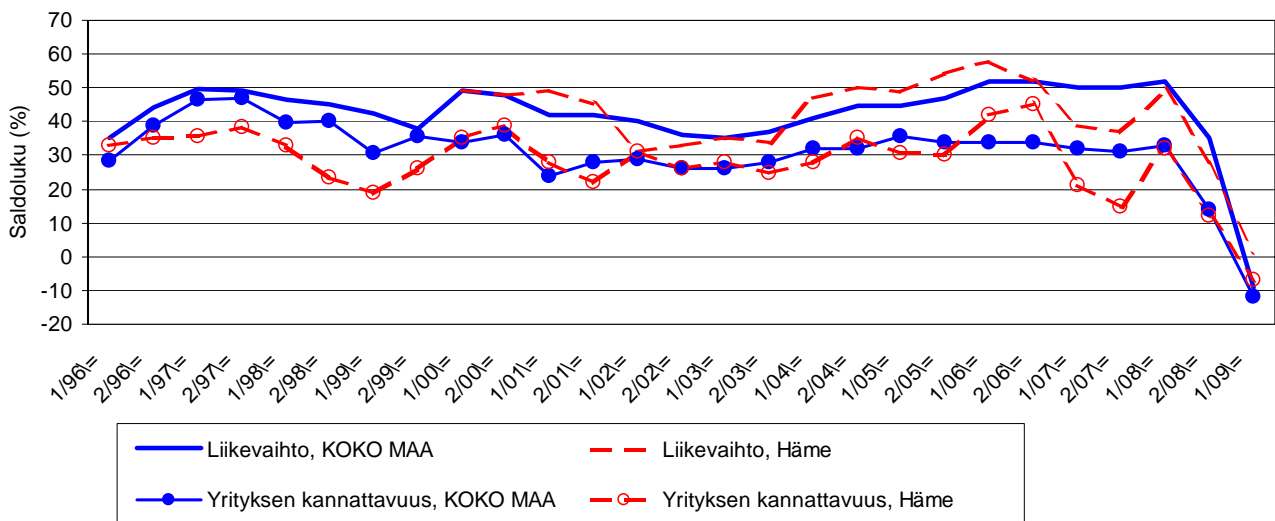
Taulukko 3.2: Pk-yritysten suhdannenäkymät osatekijöittäin seuraavan vuoden kuluttua.

	Liikevaihto	Investointien arvo	Viennin arvo	Tuonnin arvo	Tuotanto-kustannukset	Yrityksen kannattavuus	Vakavaraisuus	Tuotekehitys-panostukset
KOKO MAA								
Suurempi	25	12	10	8	31	21	21	17
Yhtä suuri	41	56	71	71	53	47	62	63
Pienempi	34	32	19	21	17	33	18	20
Saldoluku (%)	-9	-20	-9	-13	14	-12	3	-2
Kanta-Häme								
Suurempi	32	13	10	12	30	22	20	18
Yhtä suuri	37	61	73	70	55	49	64	64
Pienempi	31	26	17	18	16	29	17	19
Saldoluku (%)	1	-14	-8	-6	14	-7	3	-1

Koko maan pk-yritysten suhdannenäkymät ovat seuraavan vuoden kuluttua lähes kaikkien osatekijöiden suhteen nyt negatiivisia. Myös Kanta-Hämeessä toimivien pk-yritysten suhdannenäkymät ovat negatiiviset kaikkien muiden tekijöiden, paitsi liikevaihdon, tuotantokustannusten ja vakavaraisuuden osalta. Kanta-Hämeessä toimivien pk-yritysten suhdannenäkymät ovat keskimääräistä paremmat lähes kaikkien osatekijöiden kohdalla.

Seuraavasta kuviosta nähdään pk-yritysten liikevaihdon ja yrityksen kannattavuuden suhdannenäkymien⁴ kehitys jaksosta 1/96 lähtien. Sekä liikevaihdon että kannattavuuden suhdannenäkymät ovat Kanta-Hämeessä laskeneet syksyn 2008 kyselystä. Myös koko maan suhdannenäkymät ovat liikevaihdon ja kannattavuuden osalta laskussa syksyyn 2008 verrattuna.

3.2 SUHDANNENÄKYMÄT SEURAAVAN VUODEN KULUTTUA



⁴ Kysymysmuoto muuttui 1/2000. Tätä aiemmin kysyttiin suhdannenäkymät seuraavan puolen vuoden aikana.

4 Pk-yritysten kehittämistarpeet

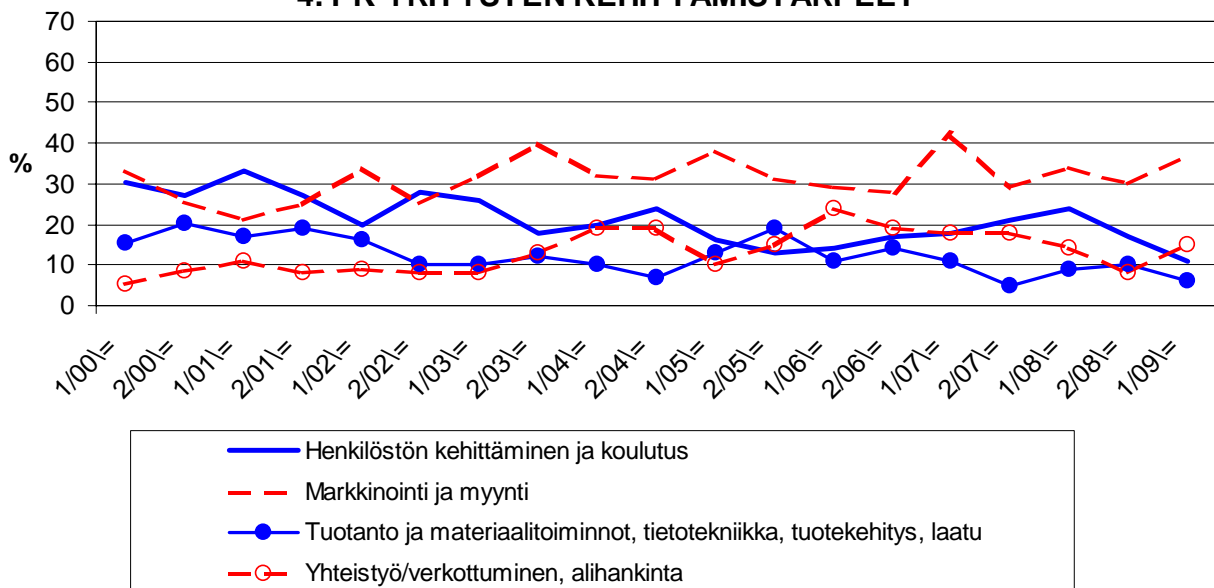
Taulukko 4: Pk-yrityksillä eniten kehittämistarvetta tällä hetkellä.

	KOKO MAA %	Kanta-Häme %
Johtaminen	4	5
Henkilöstön kehittäminen ja koulutus	16	11
Markkinointi ja myynti	32	37
Vienti ja kansainvälistyminen	3	2
Rahoitus, talous ja laskentatoimi	7	7
Tuotanto ja materiaalitoiminnot, tietotekniikka, tuotekehitys, laatu	9	6
Yhteistyö/verkottuminen, alihankinta	14	15
Ympäristö- ja muiden säädösvaatimusten ottaminen huomioon toiminnassa	2	2
Ei kehittämistarvetta	12	17

Koko maan ja Kanta-Hämeen alueen pk-yritysten kehittämistarpeet ovat melko samankaltaisia. Kanta-Hämeen pk-yrityksissä koetaan olevan koko maan keskiarvon tavoin eniten kehittämistarvetta markkinoinnissa ja myynnissä. Seuraavaksi eniten kehittämistarvetta koko maan pk-yrityksillä on henkilöstön kehittämisessä ja koulutuksessa ja alueella yhteistyössä/verkottumisessa ja alihankinnassa. Kanta-Hämeen pk-yrityksissä johtamiseen, markkinointiin ja myyntiin sekä yhteistyöhön ja verkottumiseen liittyvät kehittämiskohteet nähdään hieman keskimääräistä tärkeämmiksi verrattuna koko maahan.

Henkilöstön kehittämiseen ja koulutukseen sekä tuotantoon kehittämistarpeet ovat laskeneet Kanta-Hämeessä toimivien pk-yritysten keskuudessa syksyn 2008 tilanteeseen verrattuna. Sen sijaan markkinointiin ja myyntiin sekä yhteistyöhön/verkottumiseen ja alihankintaan liittyvät tarpeet ovat lisääntyneet hieman.

4. PK-YRITYSTEN KEHITTÄMISTARPEET



5 Pk-yritysten kehittämisen pahimmat esteet

Taulukko 5: Pk-yritysten kehittämisen pahimmat esteet.

	KOKO MAA	Kanta-Häme
	%	%
YRITYSTOIMINNAN SÄÄTELY	3	3
byrokratia	1,1	1,1
työlainsäädäntö	0,5	1,1
työehtosopimukset	0,4	0,0
muu sääntely	1,2	0,6
KUSTANNUSTASO	9	9
verotus	1,3	1,7
palkkataso	1,9	2,2
työn sivukulut	3,8	2,2
muut tuotantokustannukset	1,9	2,8
KILPAILUTILANNE	13	13
kireä kilpailutilanne	8,3	8,3
markkinoiden liiallinen keskittyminen	1,0	0,6
julkisen sektorin elinkeinotoiminta	0,6	1,1
markkinoita vääristävät tuet	0,7	1,1
harmaa talous, konkurssit jne.	0,5	0,0
kysynnän riittämättömyys	1,9	1,7
RAHOITUS	8	6
rahoituksen saatavuus	2,8	0,0
rahoituksen hinta	1,2	0,6
vakuuksien puute	3,8	5,0
RESURSSITEKIJÄT	19	24
ammattitaitoisen työvoiman saatavuus	10,4	12,2
alihankkijoiden/osatoimittajien		
saatavuus	1,2	1,7
toimitilat	1,1	1,1
koneet ja laitteet	0,6	1,1
muut resurssitekijät, esim. raaka-aineet	4,5	5,0
YLEINEN SUHDANNE- /MAAILMANTILANNE	35	36
MUUT TEKIJÄT	7	4
EI OSAA SANOA	6	5

Kanta-Hämeessä pk-yritysten kehittämisen pahimpia esteitä ovat edelleen yleinen suhdanne/maailmantilanne, resurssitekijät sekä kilpailutilanteeseen liittyvät tekijät. Kilpailutilanteeseen liittyvistä tekijöistä erityisesti kireä kilpailutilanne koetaan alueen pk-yritysten keskuudessa yrityksen kehittämisen esteeksi. Resurssitekijöistä ammattitaitoisen työvoiman saatavuus koetaan erityisesti kehittämisen esteeksi. Yleinen suhdanne/maailmantilanne koetaan hieman suuremmaksi kehittämisen esteeksi alueella koko maan pk-yrityksiin verrattuna. Resurssitekijät koetaan alueella nyt suuremmaksi kehittämisen esteeksi verrattuna koko maahan.

Rahoitukseen liittyvät tekijät ovat kehittämisen pahimpana esteenä 6 prosentilla Kanta-Hämeen pk-yrityksistä. Näistä yrityksistä vakuuksien puute on pahimpana esteenä 90 prosentilla ja rahoituksen hinta 10 prosentilla. Kanta-Hämeessä toimivat pk-yritykset kokevat rahoituksen olevan nyt hieman pienempi kehittämisen este kuin koko maan pk-yritykset keskimäärin. Kanta-Hämeen kasvuhakuiset⁵ pk-yritykset pitävät rahoitusta kokonaisuudessaan nyt hieman suurempana kehittämisen esteenä verrattuna syksyn 2008 tilanteeseen. Sen sijaan alueen kaikki yritykset kokevat rahoituksen nyt

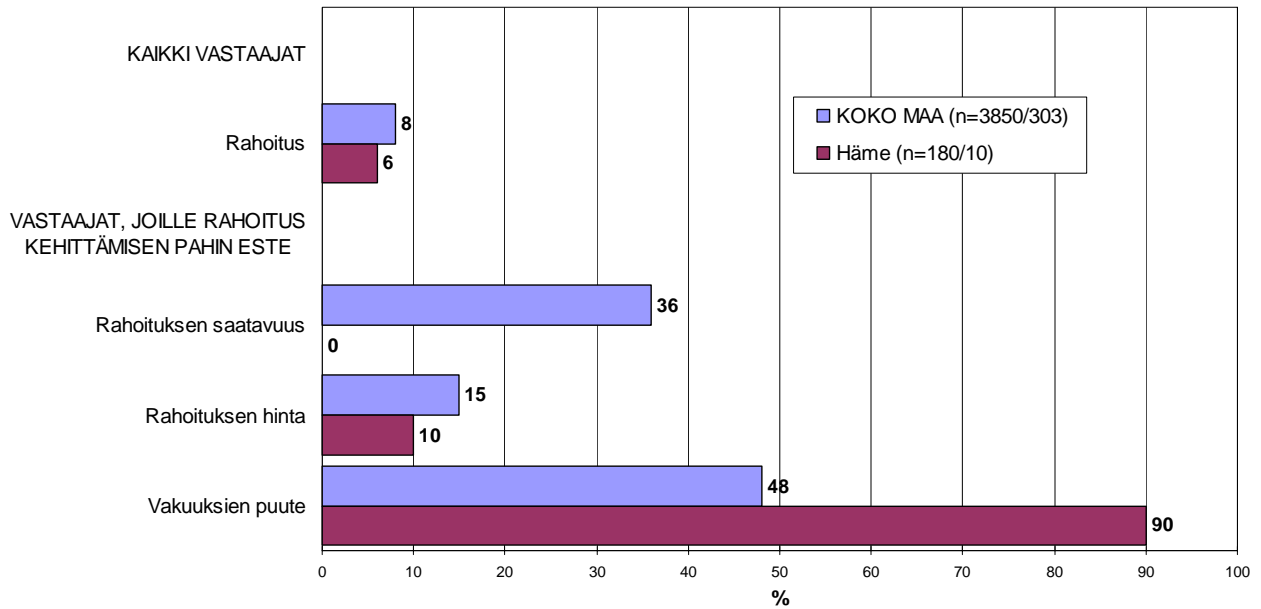
⁵ Voimakkaasti kasvuhakuiset ja mahdollisuuksien mukaan kasvamaan pyrkivät pk-yritykset yhteensä.

pienemmäksi kehittämisen esteeksi. Koko maassa sijaitsevat kasvuhakuiset pk-yritykset pitävät rahoitusta aiempaa pienempänä esteenä verrattuna syksyn 2008 tilanteeseen. Koko maassa rahoituksen merkitys kehittämisen esteenä on hieman noussut viime syksystä kaikkien pk-yritysten keskuudessa.

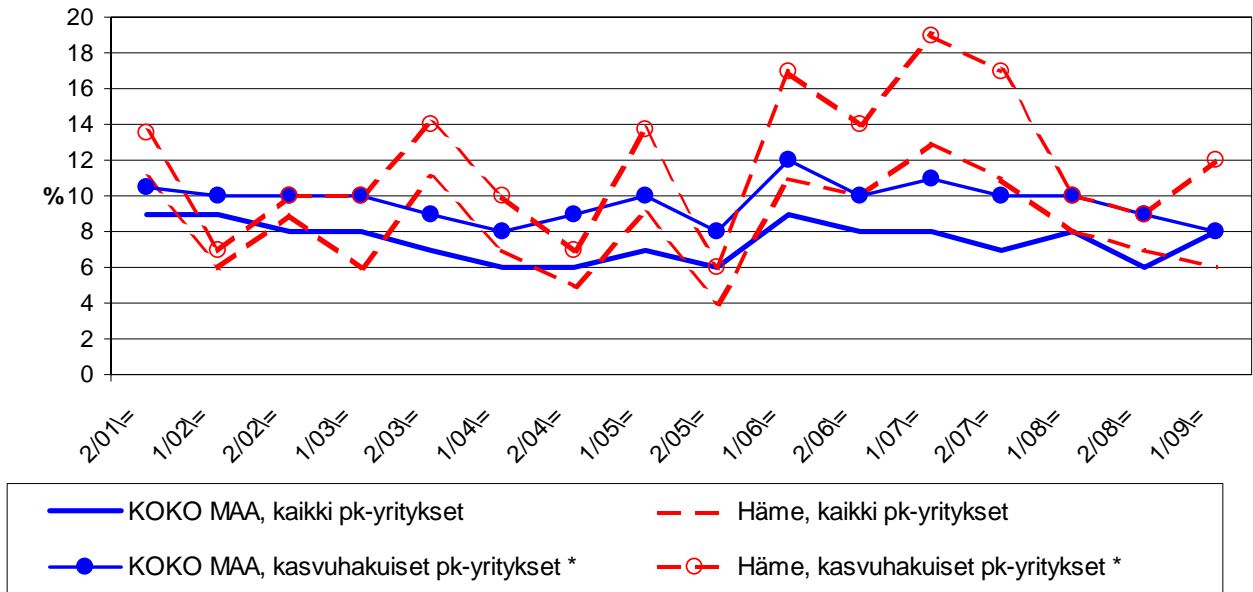
5.1 PK-YRITYSTEN KEHITTÄMISEN ESTEET

-Rahoitus-

n=kaikki vastaajat/rahoitus suurin kehittämisen este



5.2 PK-YRITYSTEN KEHITTÄMISEN ESTEET - Rahoitus kokonaisuudessaan -

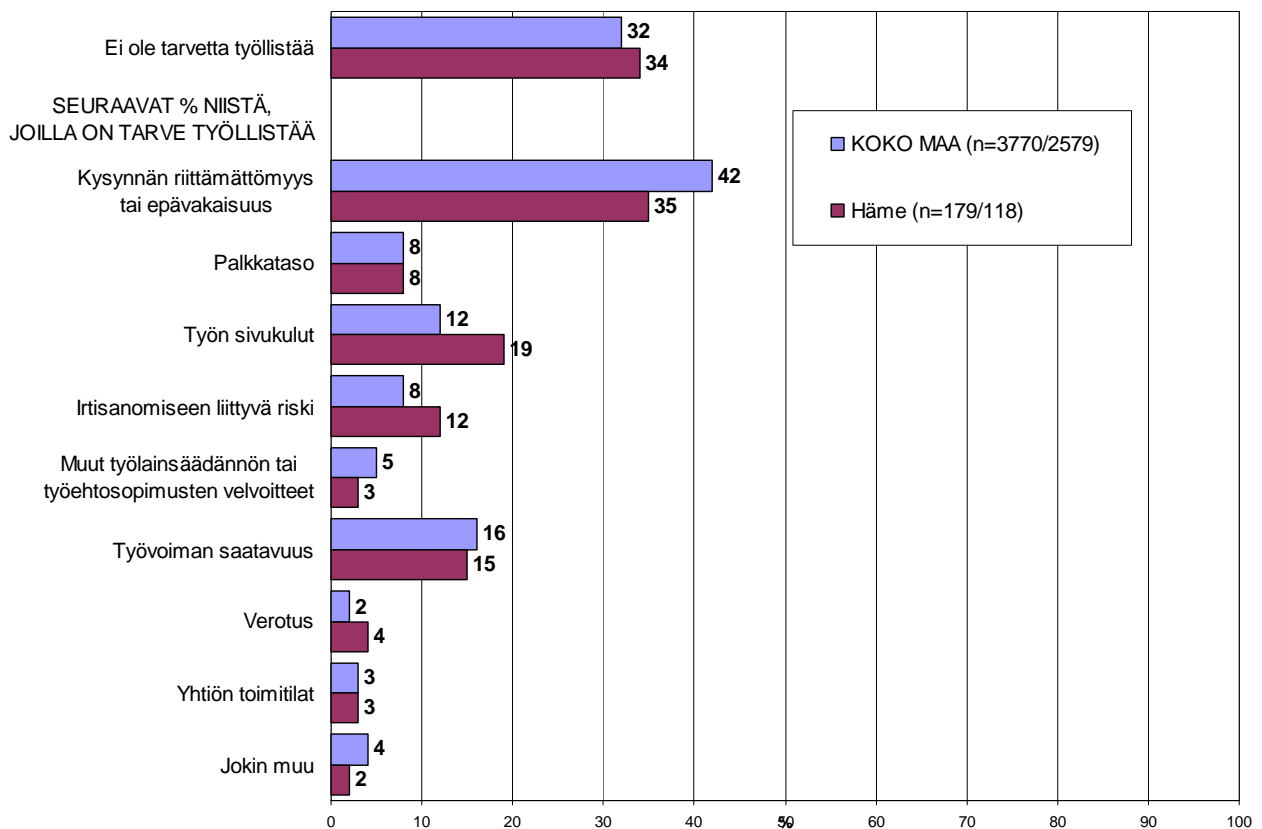


*) Yritys on voimakkaasti kasvuhakuinen tai pyrkii kasvamaan mahdollisuuksien mukaan

6 Pk-yritysten työllistämisen esteet

Kanta-Hämeen pk-yrityksillä työllistämisen suurimmat esteet ovat kysynnän riittämättömyys tai epävakaus, jota 35 prosenttia niistä alueen pk-yrityksistä, joilla on tarve työllistää, pitää työllistämisen suurimpana esteenä, ja työn sivukulut, jota noin viidennes näistä yrityksistä piti suurimpana esteenä. Koko maan tasolla suurimmiksi esteiksi koettiin kysynnän riittämättömyys tai epävakaisuus sekä työvoiman saatavuus. Kanta-Hämeen pk-yrityksistä 34 prosentilla ja 32 prosentilla koko maan pk-yrityksistä ei ole tarvetta työllistää.

6. PK-YRITYSTEN TYÖLLISTÄMISEN SUURIN ESTE n=kaikki vastaajat/yrityksellä tarve työllistää



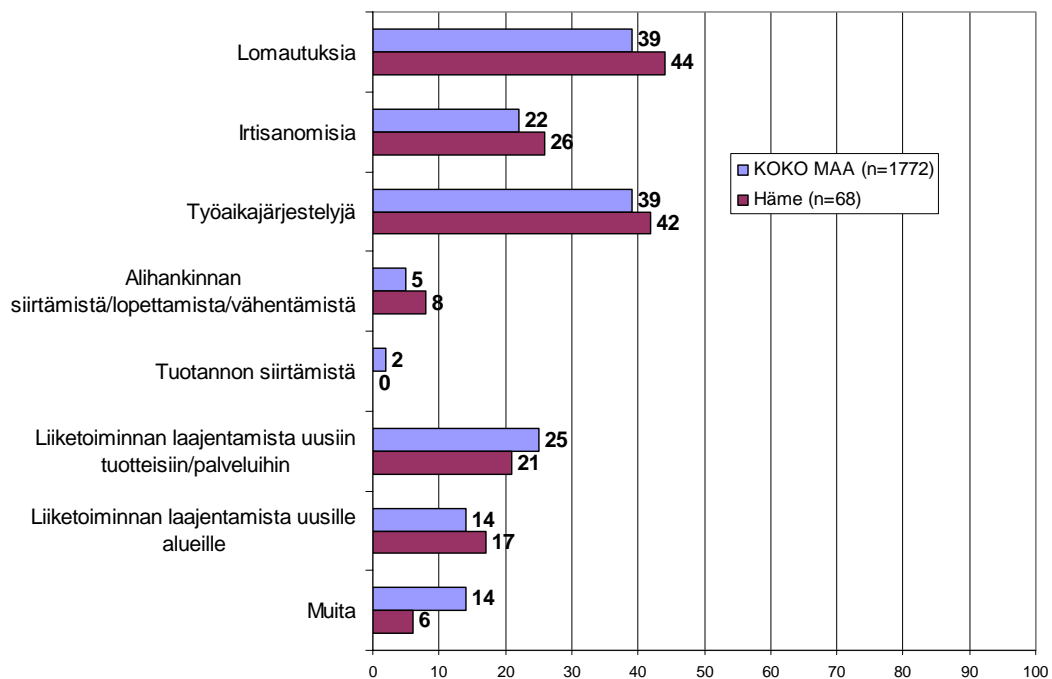
7 Sopeuttamistoimet suhdannetilanteen vuoksi

Koko maan pk-yrityksistä 26 prosenttia ja alueella 18 prosenttia on jo sopeuttanut toimintaansa suhdannetilanteen vuoksi. Lisäksi sekä koko maassa että alueella noin viidesosa suunnittelee toimintansa sopeuttamista .

39 prosenttia koko maan ja 42 prosenttia alueen toimintaa sopeuttaneista / sopeuttamista suunnittelevista pk-yrityksistä on tehnyt / aikoo tehdä työaikajärjestelyjä. Toiseksi eniten on alueella ja koko maassa tehty / suunnitellaan tehtäväksi lomautuksia.

Irtisanomisia on tehnyt / suunnittelee tekevänsä 22 prosenttia koko maan ja 26 alueen vastanneista pk-yrityksistä.

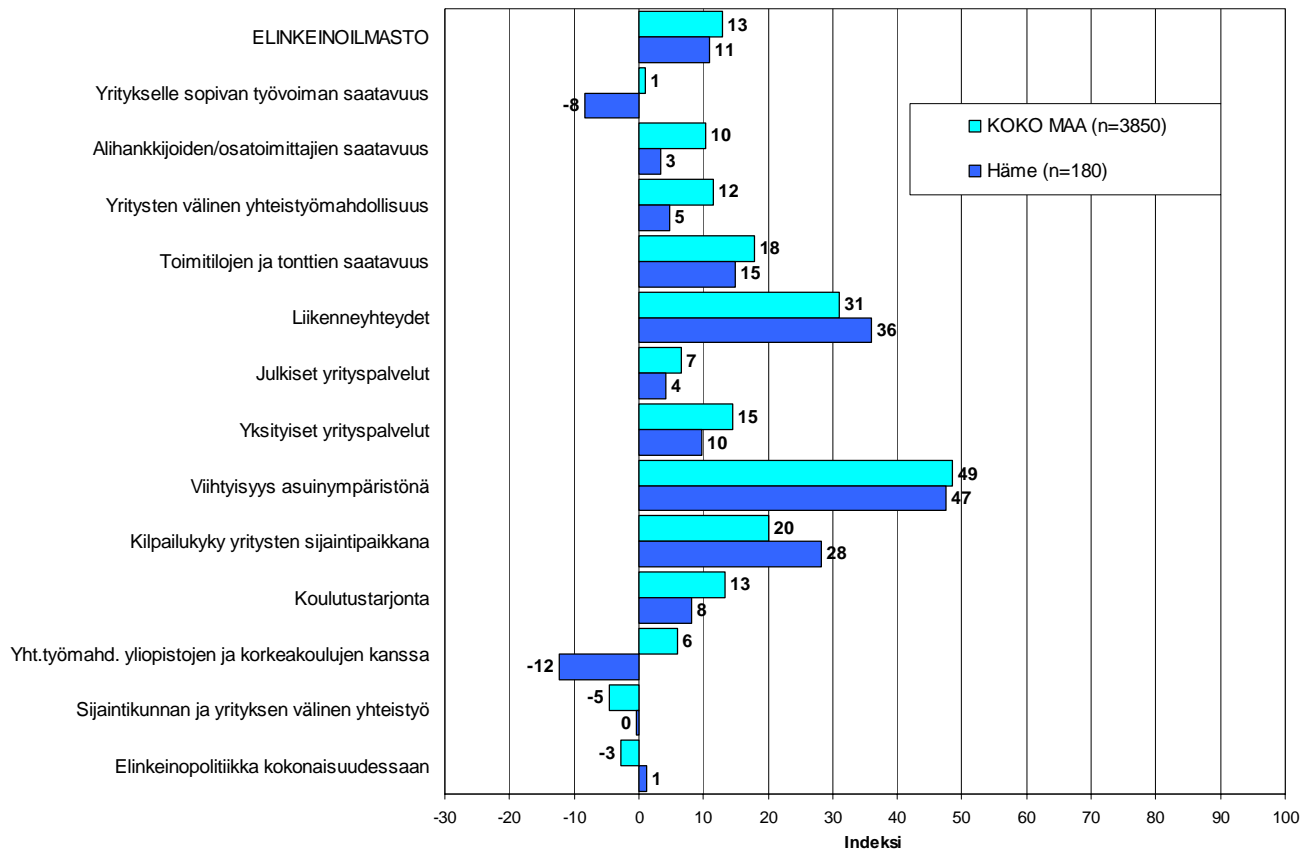
7. MITÄ SOPEUTTAMISTOIMIA ON TEHTY/SUUNNITTEILLA n=on jo sopeuttanut, suunnittelee sopeuttamista



8 Elinkeinoilmasto

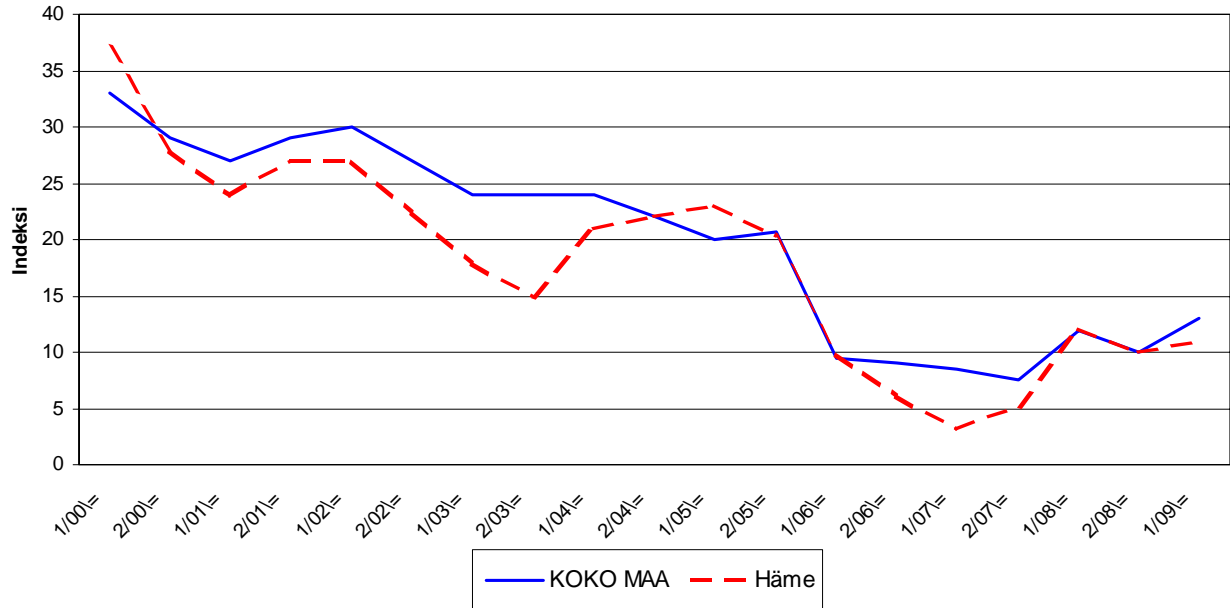
Yrityksen sijaintikuntaan elinkeinon harjoittamisen näkökulmasta ollaan Kanta-Hämeessä nyt hieman vähemmän tyytyväisiä kuin koko maassa keskimäärin. Tyytyväisimpiä Kanta-Hämeessä sijaitsevat pk-yritykset ovat alueen viihtyisyyteen asuin ympäristönä ja liikenneyhteyksiin. Tyytymättömmimpiä alueella ollaan yhteistyömahdollisuuksiin yliopistojen ja korkeakoulujen kanssa, yritykselle sopivan työvoiman saatavuuteen sekä sijaintikunnan ja yrityksen väliseen yhteistyöhön. Kanta-Hämeessä pk-yritykset ovat koko maan pk-yrityksiä tyytyväisempiä liikenneyhteyksiin, sijaintikunnan ja yritysten väliseen yhteistyöhön, elinkeinopolitiikkaan kokonaisuutena sekä kilpailukykyyn yritysten sijaintipaikkaan liittyen. Kokonaisuutena tyytyväisyys elinkeinoilmastoon on sekä Kanta-Hämeessä että koko maassa hieman noususuunnassa. Aiemmin kysyty tekijä 'yhteiskunnalliset turvallisuuspalvelut' ei ole ollut mukana kyselyssä vuodesta 2006 lähtien.

8.1 ELINKEINOILMASTO n=kaikki vastaajat



8.2 ELINKEINOILMASTO

- Keskiarvo sijaintikunnan elinkeinoilmastoa koskevista väittämistä-



9 Pk-yritysten kasvuhakuisuus

Taulukko 6: Pk-yritysten kasvuhakuisuus.

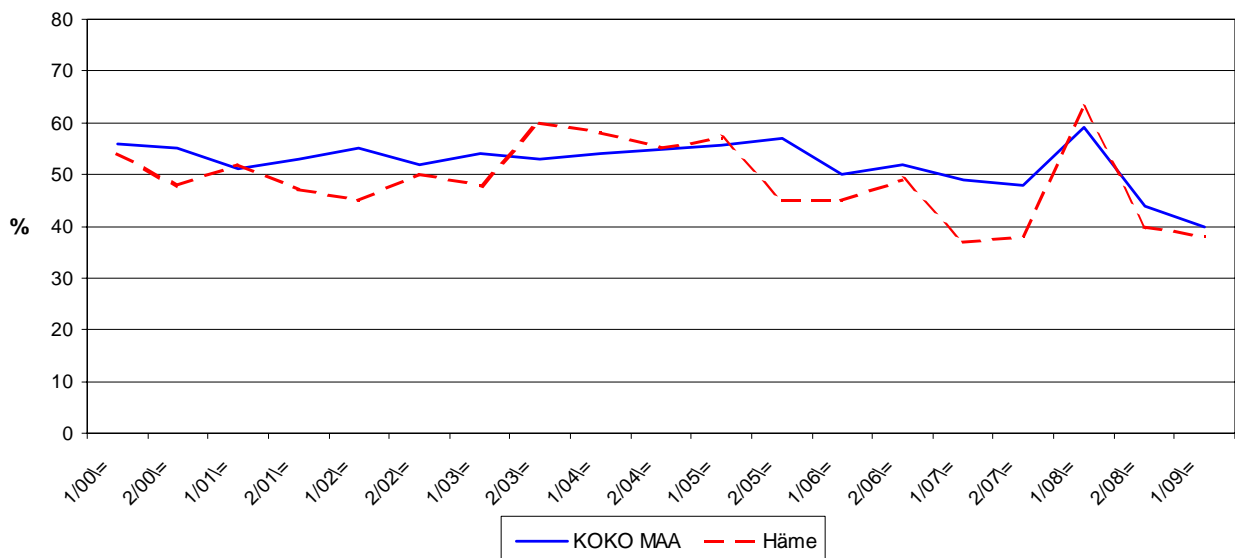
	KOKO MAA	Kanta-Häme
	%	%
Olemme voimakkaasti kasvuhakuinen	7	6
Pyrimme kasvamaan mahdollisuuksien mukaan	34	32
Pyrimme säilyttämään asemamme	39	39
Yrityksellämme ei ole kasvutavoitteita	19	20
Toiminta loppuu seuraavan vuoden aikana	2	3

Kanta-Hämeessä on nyt hieman vähemmän voimakkaasti kasvuhakuisia pk-yrityksiä kuin koko maassa keskimäärin. Yrityksen toiminnan loppumista seuraavan vuoden aikana puolestaan ennakoi kaksi prosenttia koko maan yrityksistä. Kanta-Hämeen pk-yrityksistä toiminnan loppumista ennakoi kolme prosenttia. Tärkeimpinä kasvukeinoinaan alueen pk-yritykset pitävät edelleen uusien tuotteiden ja palvelujen kehittämistä sekä myynnin ja markkinoinnin lisäämistä kotimaassa.

Voimakkaasti tai mahdollisuuksien mukaan kasvavia pk-yrityksiä on Kanta-Hämeessä yhteensä 38 prosenttia ja koko maassa 40 prosenttia. Voimakkaasti kasvuhakuisten yritysten osuus on laskenut koko maassa samoin kuin Kanta-Hämeessä. Kokonaisuutena myös kasvuhakuisten pk-yritysten osuus alueella sekä koko maassa on laskenut syksyn 2008 tilanteeseen verrattuna.

9. PK-YRITYSTEN KASVUHAKUISUUS

-Voimakkaasti ja mahdollisuuksien mukaan kasvavien yritysten osuus
kaikista yrityksistä-



10 Sukupolven- tai omistajanvaihdokset

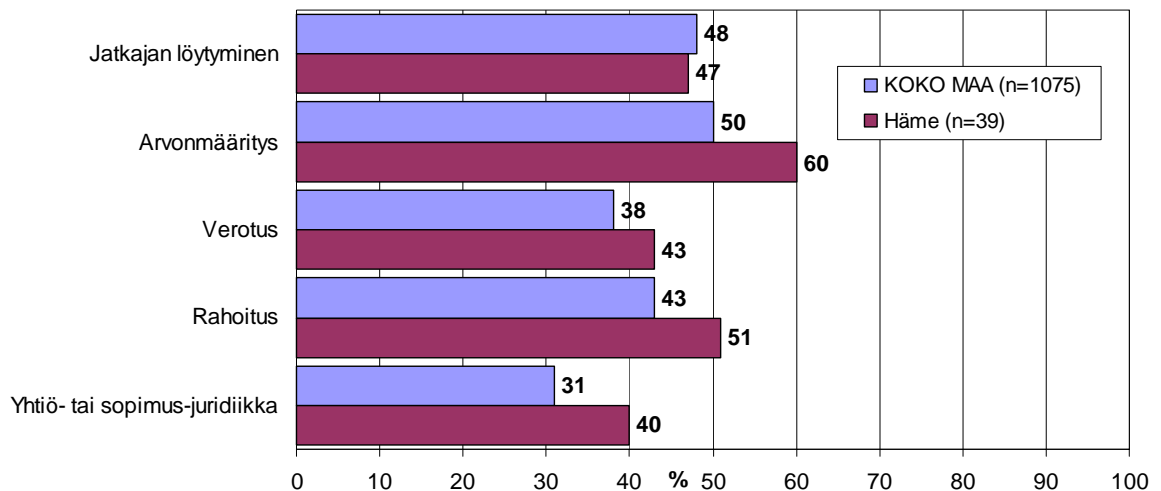
Taulukko 7: Sukupolven- tai omistajanvaihdokset pk-yrityksissä.

	KOKO MAA %	Kanta-Häme %
SUKUPOLVEN- TAI OMISTAJANVAIHDOS ODOTETTAVISSA LÄHIMMÄN 5 VUODEN AIKANA		
Ei	59	65
Kyllä, 1-2 vuoden sisällä	11	10
Kyllä, 3-5 vuoden sisällä	17	12
Ei osaa sanoa	13	13

Kanta-Hämeen alueella on sukupolven- tai omistajanvaihdos odotettavissa lähimmän viiden vuoden aikana noin joka viidennessä pk-yrityksessä. Suurimmat haasteet sukupolven- tai omistajanvaihdosta aikoville yrityksille Kanta-Hämeen alueella ovat arvonmääritys sekä nyt myös rahoitus.

10. ODOTETTAVISSA OLEVAT ONGELMAT SUKUPOLVEN-TAI OMISTAJANVAIHDOKSEEN LIITTYVISSÄ ASIOISSA

-Yritykset, joissa vaihdos odotettavissa lähimmän 5 vuoden aikana-
n=sukupolven/omistajanvaihdos viiden vuoden sisällä

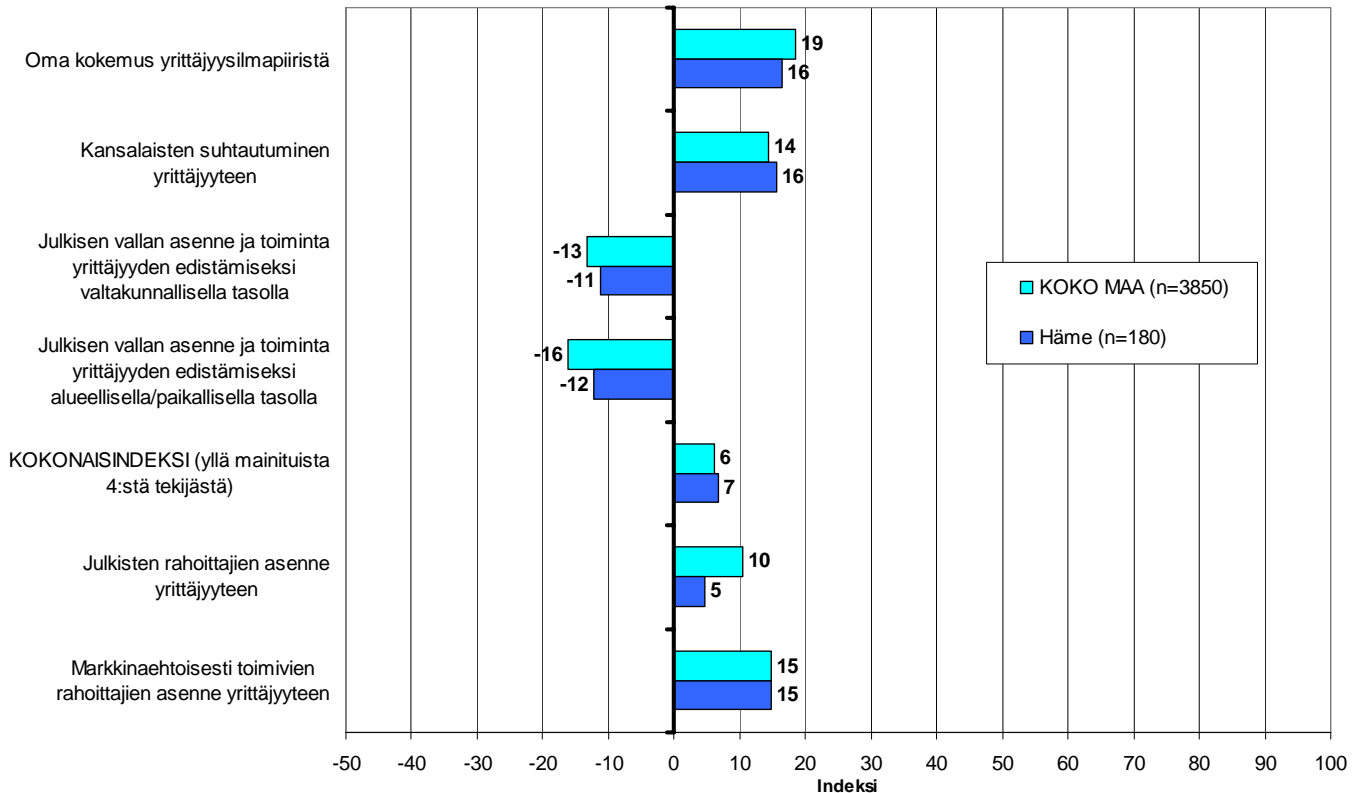


11 Yrittäjyysilmapiiri

Koko maan keskimääräinen kokonaisindeksi yrittäjyysilmapiirille on positiivinen +6 ja Kanta-Hämeessä se on +7. Indeksien osatekijöistä oma kokemus yrittäjyysilmapiiristä sekä kansalaisten suhtautuminen arvioidaan positiivisiksi tekijöiksi. Arviot kokemuksista yrittäjyysilmapiiristä ovat koko maassa ja alueella paremmat syksyyn 2008 verrattuna. Sen sijaan kansalaisten suhtautuminen yrittäjyyteen arvioidaan hieman heikommaksi syksyn selvitykseen verrattuna sekä alueella että koko maassa. Julkisen vallan asenne ja toimet arvioidaan selkeästi negatiivisiksi sekä Kanta-Hämeessä että koko maassa.

Julkisten rahoittajien ja myös markkinaehtoisesti toimivien rahoittajien asenne yrittäjyyteen arvioidaan Kanta-Hämeen alueella samantasoiseksi tai nyt hieman heikommaksi kuin koko maassa keskimäärin. Markkinaehtoisien rahoittajien asenne saa paremman arvioin julkiseen puoleen verrattuna sekä Kanta-Hämeessä että koko maassa keskimäärin.

11. YRITTÄJYYSILMAPIIRI
n=kaikki vastaajat

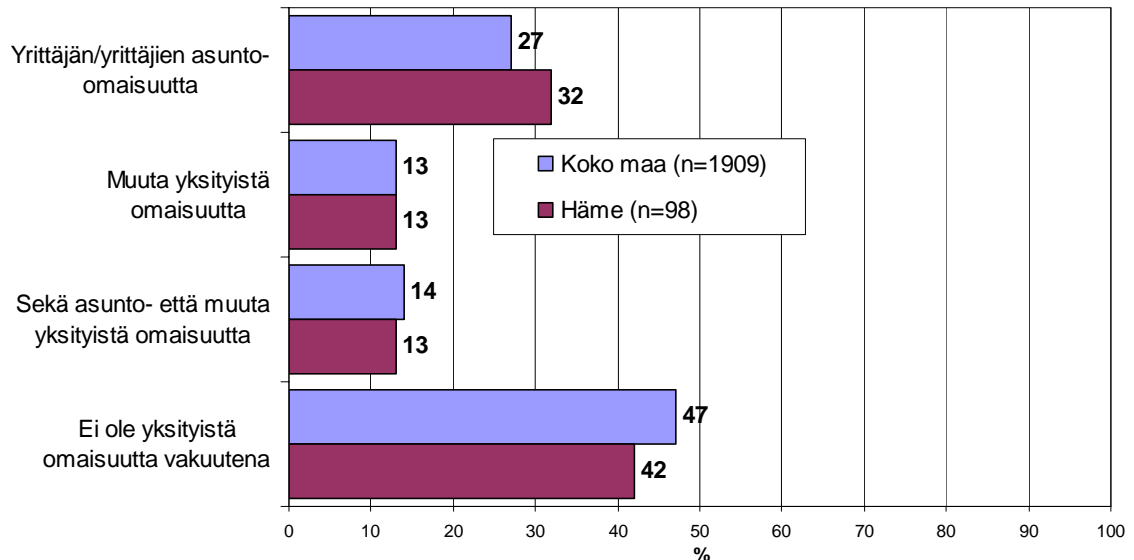


12 Pk-yritysten rahoitus

Kanta-Hämeen alueen yrityksistä 36 prosenttia oli ottanut ulkopuolista rahoitusta viimeisten 12 kuukauden aikana. Koko maassa näin oli tehnyt 31 prosenttia.

Koko maan pk-yrityksistä 50 prosentilla on lainaa rahoituslaitoksilta, kun alueella vastaava lukema on 55. Koko maan osalta noin puolella (47%) niistä, joilla on lainaa rahoituslaitoksilta, ei ole yksityistä omaisuutta lainan vakuutena. Kanta-Hämeessä vastaava lukema on 42 prosenttia. Sekä koko maan että alueen osalta useimmiten lainojen vakuutena on yrittäjän / yrittäjien asunto-omaisuutta, jota on vakuutena hieman yli neljäsosalla koko maan ja noin kolmasosalla alueen pk-yrityksistä.

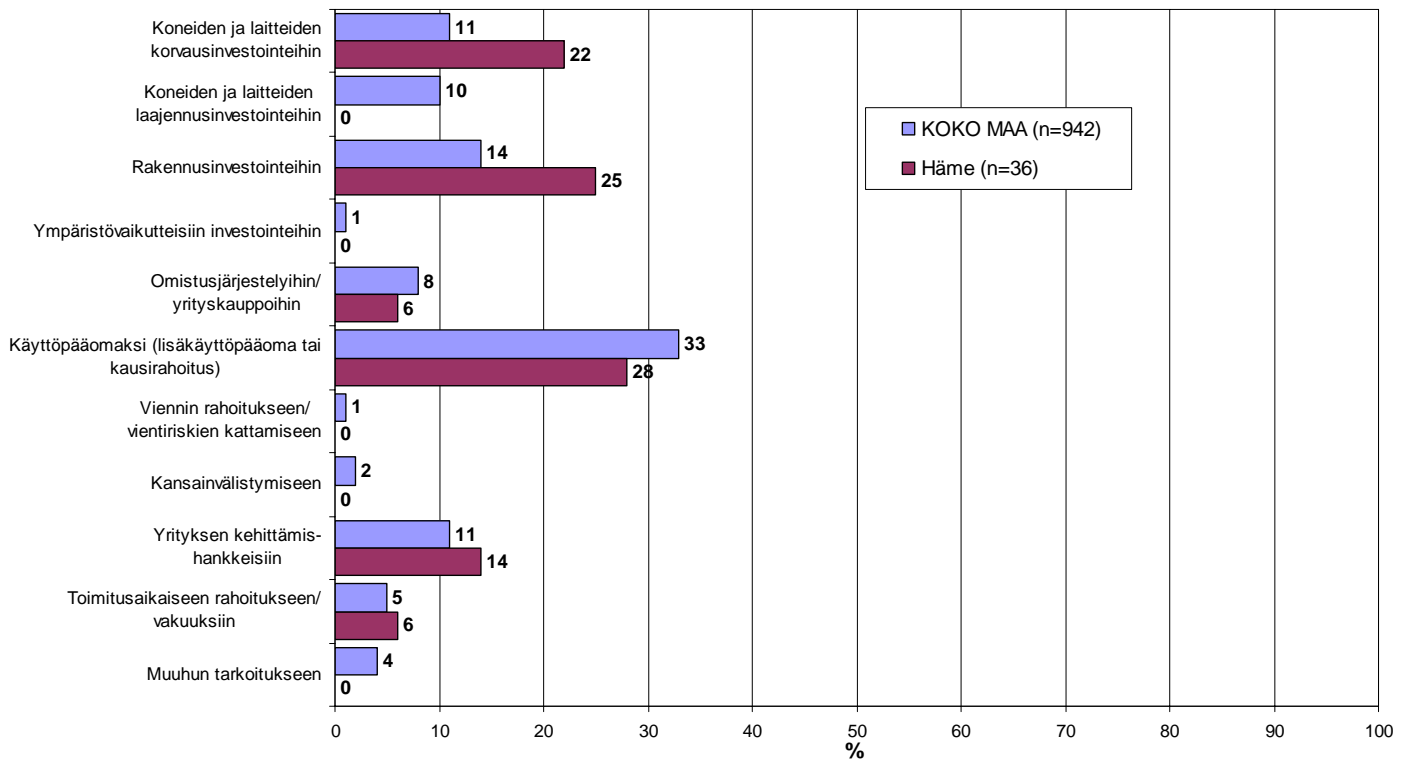
12. ONKO YRITYKSEN LAINOJEN VAKUUTENA YKSITYISTÄ OMAISUUTTA TÄLLÄ HETKELLÄ n=yrityksellä lainaa rahoituslaitoksilta



Noin joka viides alueella ja noin joka neljäs koko maassa toimivista pk-yrityksistä aikoo ottaa ulkopuolista rahoitusta seuraavan vuoden aikana. Tärkeimpänä käyttötarkoituksena rahoitukselle pidetään alueella rahoituksen ottamista käyttöpääomaksi sekä rakennusinvestointeihin. Kanta-Hämeen pk-yritykset aikovat hankkia ulkoista rahoitusta useimmiten pankista (83 %) tai Finnverasta (31%). Rahoitusyhtiöistä rahoitusta aikoo hakea 22 prosenttia rahoitusta hakevista alueen yrityksistä.

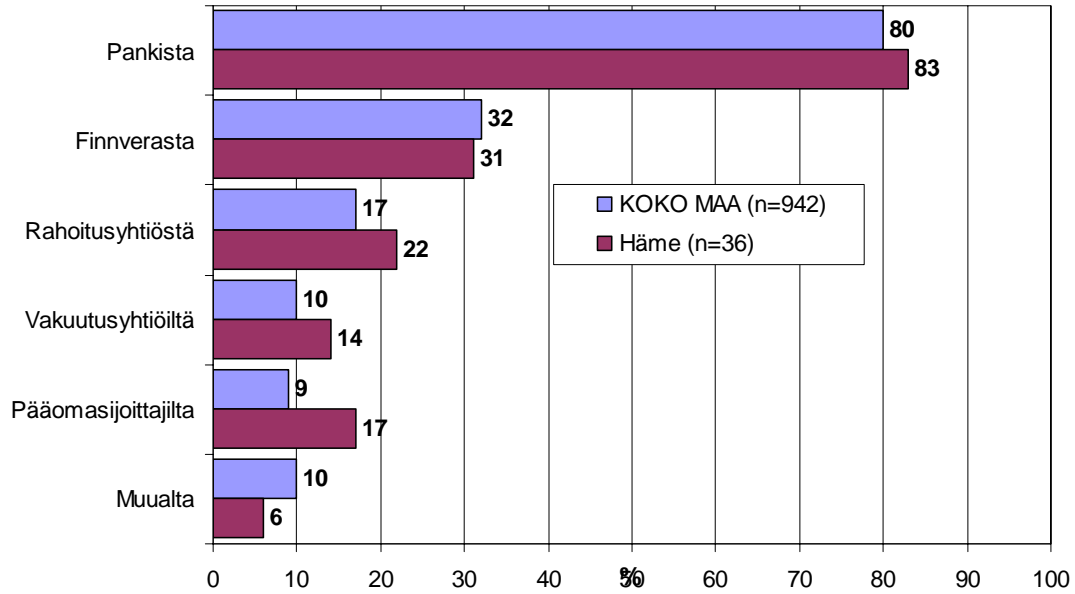
13. TÄRKEIN KÄYTTÖTARKOITUS ULKOPUOLISELLE RAHOITUKSELLE

-Yritykset, jotka aikovat ottaa ulkopuolista rahoitusta-
n=yritys aikoo ottaa ulkopuolista rahoitusta



14. MISTÄ AIKOO HAKEA RAHOITUSTA

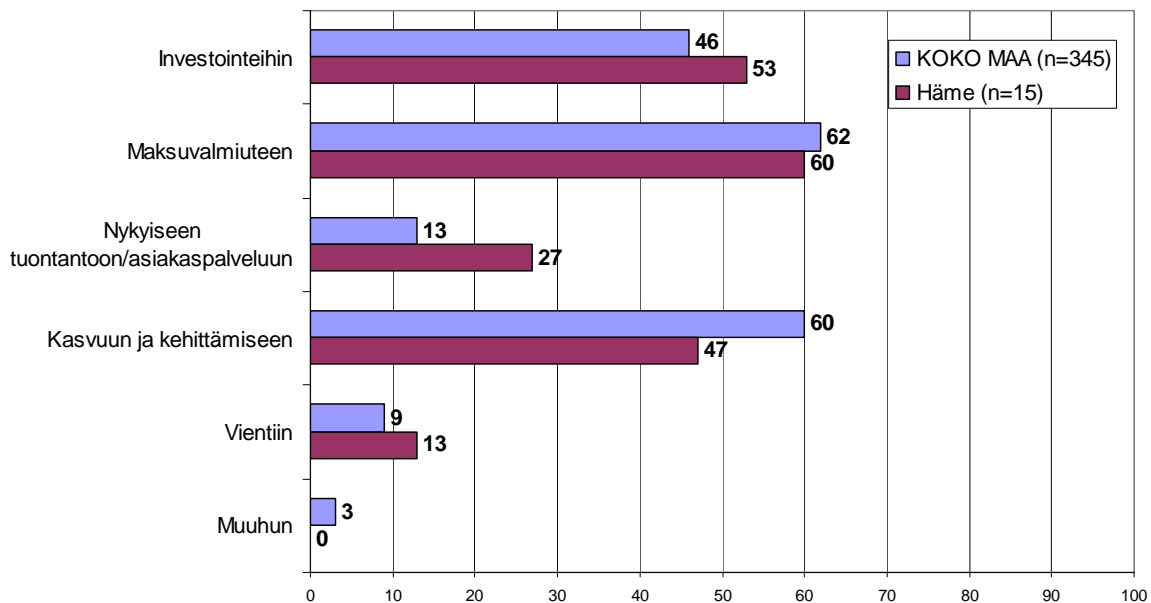
-Yritykset, jotka aikovat ottaa ulkopuolista rahoitusta
n=yritys aikoo ottaa ulkopuolista rahoitusta



Yhteensä 61 prosenttia koko maata ja 63 prosenttia aluetta edustavista pk-yrityksistä (vastaajat jotka kokevat, että vakuusvaatimukset ovat kiristyneet, rahoituksen yleinen saatavuus heikentynyt ja vientisaatavien vakuuttaminen vaikeutunut) kokee että rahoituksen saatavuus tai vakuusvaatimusten kiristyminen on vaikeuttanut yrityksen toimintaa joko hieman tai merkittävästi.

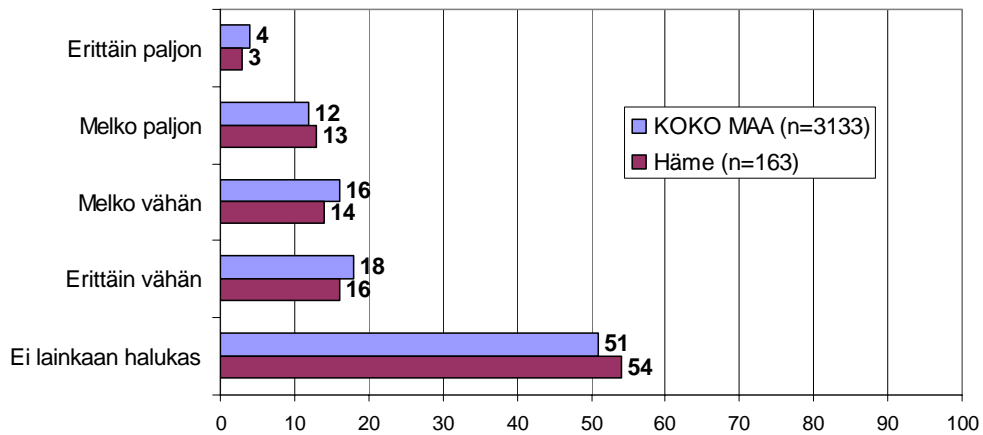
Suurin osa näistä vastaajista alueen pk-yritysten osalta kokee, että toiminnan vaikeutuminen kohdistuu maksuvalmiuteen sekä investointeihin. Koko maan osalta korostuu aluetta enemmän vaikutukset maksuvalmiuteen sekä vaikutukset kasvuun kehittämiseen.

15. MIHIN TOIMINNAN VAIKEUTUMINEN KOHDISTUU n=rahoituksen saatavuus tai vakuusvaatimusten kiristyminen vaikeuttaa toimintaa



Suurin osa koko maan (51 %) ja alueen (54 %) pk-yrityksistä ei olisi halukas käyttämään rahoituspohjan vahvistamisessa pääomasijoittajia. Melko tai erittäin paljon pääomasijoittajien käyttö kiinnostaa sekä alueella että koko maassa yhteensä 16 prosenttia pk-yrityksistä.

16. HALUKKUUS KÄYTTÄÄ PÄÄOMASIOITTAJIA RAHOITUSPOHJAN VAHVISTAMISESSA n=kaikki vastaajat



Pääkonttorit

- **Helsinki**
Eteläesplanadi 8 • PL 1010, 00101 Helsinki
Faksi 020 460 7220
- **Kuopio**
Haapaniemenkatu 40 • PL 1127, 70111 Kuopio
Faksi 020 460 3240
- Finnvera Oyj • valtakunnallinen vaihde 0204 6011
www.finnvera.fi

Aluekonttorit

- **Helsinki**
Eteläesplanadi 8 • PL 1010, 00101 Helsinki
Faksi 020 460 3401
 - **Joensuu**
Torikatu 9 A, 80100 Joensuu
Faksi 020 460 2163
 - **Jyväskylä**
Sepänkatu 4, 40100 Jyväskylä
Faksi 020 460 2299
 - **Kajaani**
Kauppakatu 1, 87100 Kajaani
Faksi 020 460 3899
 - **Kuopio**
Haapaniemenkatu 40 • PL 1127, 70111 Kuopio
Faksi 020 460 3330
 - **Lahti**
Laiturikatu 2, 5. kerros, 15140 Lahti
Faksi 020 460 2249
 - **Lappeenranta**
Snellmaninkatu 10, 53100 Lappeenranta
Faksi 020 460 2149
 - **Mikkeli**
Linnankatu 5, 50100 Mikkeli
Faksi 020 460 3690
 - **Oulu**
Asemakatu 37, 90100 Oulu
Faksi 020 460 3944
 - **Pori**
Valtakatu 6, 28100 Pori
Faksi 020 460 2349
 - **Rovaniemi**
Maakuntakatu 10 • PL 8151, 96101 Rovaniemi
Faksi 020 460 2099
 - **Seinäjoki**
Kauppatori 1 – 3, 60100 Seinäjoki
Faksi 020 460 2399
 - **Tampere**
Hämeenkatu 9 • PL 559, 33101 Tampere
Faksi 020 460 3711
 - **Turku**
Eerikinkatu 2, 20100 Turku
Faksi 020 460 3649
 - **Vaasa**
Pitkäkatu 55, 65100 Vaasa
Faksi 020 460 3849
- Pietarin-edustusto
- **Finnveran Pietarin edustusto**
Finnish-Russian Innovation Center
Business Center Apollo, office 500
Dobrolyubova Prospect 8
St. Petersburg 197198
Russia
Puhelin +7 812 335 2234
Faksi +7 812 335 2236

- Mannerheimintie 76 A
PL 999, 00101 Helsinki
Puhelin (09) 229 221, faksi (09) 2292 2980
www.yrittajat.fi
- Etelä-Karjalan Yrittäjät
Kauppakatu 40 D, 53100 Lappeenranta
puhelin 0104 701 100, faksi 0104 701 102
www.yrittajat.fi/etelakarjala
- Etelä-Pohjanmaan Yrittäjät
Alvar Aallon katu 3, 60100 Seinäjoki
puhelin (06) 420 5000, faksi (06) 420 5001
www.yrittajat.fi/etelapohjanmaa
- Etelä-Savon Yrittäjät
Patteristonkatu 2 C, 50100 Mikkeli
puhelin (015) 151 684, faksi (015) 760 0950
www.yrittajat.fi/etelasavo
- Helsingin Yrittäjät
Kellosilta 2 D, 2. kerros, 00520 Helsinki
puhelin (09) 612 6230, faksi (09) 622 3385
www.yrittajat.fi/helsinki
- Hämeen Yrittäjät
Sibeliuksenkatu 11 A, 13100 Hämeenlinna
puhelin (03) 682 1153, faksi (03) 682 1561
www.yrittajat.fi/hame
- Kainuun Yrittäjät
Kauppakatu 26 A, 87100 Kajaani
puhelin 010 387 7870, faksi (08) 613 0934
www.yrittajat.fi/kainuu
- Keski-Pohjanmaan Yrittäjät
Ristirannankatu 1, 67100 Kokkola
puhelin (06) 831 5292, faksi (06) 822 3760
www.yrittajat.fi/keskipohjanmaa
- Keski-Suomen Yrittäjät
Sepänkatu 4, 40100 Jyväskylä
puhelin 010 425 9200, faksi 010 425 9210
www.yrittajat.fi/keskisuomi
- Kymen Yrittäjät
Käsityöläiskatu 4, 45100 Kouvola
puhelin (05) 544 3030, faksi (05) 535 4315
www.yrittajat.fi/kymi
- Lapin Yrittäjät
Maakuntakatu 16, 96200 Rovaniemi
puhelin (016) 420 0600, faksi (016) 420 0630
www.yrittajat.fi/lappi
- Länsipohjan Yrittäjät
Valtakatu 5, 94100 Kemi
puhelin (016) 221 701, faksi (016) 221 713
www.yrittajat.fi/lansipohja
- Pirkanmaan Yrittäjät
Kehräsaari B-rappu, PL 7, 33210 Tampere
puhelin (03) 251 6500, faksi (03) 251 6516
www.yrittajat.fi/pirkanmaa
- Pohjois-Karjalan Yrittäjät
Kauppakatu 17 A, 80100 Joensuu
puhelin 010 470 7600
www.yrittajat.fi/pohjoiskarjala
- Pohjois-Pohjanmaan Yrittäjät
Uusikatu 64 A 2. krs., 90100 Oulu
puhelin (08) 311 4677, faksi (08) 371 227
www.yrittajat.fi/pohjoispohjanmaa
- Päijät-Hämeen Yrittäjät
Rautatienkatu 20 B 4, 15110 Lahti
puhelin (03) 782 9866, faksi (03) 782 1718
www.yrittajat.fi/paijathame
- Pääkaupunkiseudun Yrittäjät
Tekniikantie 12, 02150 Espoo
puhelin 010 422 1400, faksi (09) 2517 2200
www.yrittajat.fi/paakaupunkiseutu
- Rannikko-Pohjanmaan Yrittäjät
Hietasaarenkatu 6, PL 289, 65101 Vaasa
puhelin (06) 356 0800, faksi (06) 356 0815
www.yrittajat.fi/rannikkopohjanmaa
- Satakunnan Yrittäjät
Isolinnankatu 24, PL 45, 28101 Pori
puhelin (02) 634 9900, faksi (02) 634 9901
www.yrittajat.fi/satakunta
- Savon Yrittäjät
Haapaniemenkatu 40, 70110 Kuopio
puhelin (02) 634 9900, faksi (02) 634 9901
www.yrittajat.fi/savo
- Uudenmaan Yrittäjät
Rantakatu 1, 2. kerros, 04400 Järvenpää
puhelin (09) 274 5420, faksi (09) 622 3381
www.yrittajat.fi/uusimaa
- Varsinais-Suomen Yrittäjät
Brahenskatu 20, 20100 Turku
puhelin (09) 274 5420, faksi (09) 622 3381
www.yrittajat.fi/varsinaissuomi



Suomen Yrittäjät
Hämeen Yrittäjät

Suomen Yrittäjät
Mannerheimintie 76 A
PL 999, 00101 Helsinki
puhelin (09) 229 221
faksi (09) 2292 2980
toimisto@yrittajat.fi
www.yrittajat.fi

Hämeen Yrittäjät
Sibeliuksenkatu 11 A
13100 Hämeenlinna
puhelin (03) 682 1153
faksi (03) 682 1561
www.yrittajat.fi/hame



Finnvera Oyj
Valtakunnallinen vaihde: 2024 6011
www.finnvera.fi
Helsinki
Eteläesplanadi 8
PL 1010, 00101 Helsinki
faksi 020 460 7220

Kuopio
Haapaniemenkatu 40
PL 1127, 70111 Kuopio
faksi 020 460 3240