

▶ Kanta-Häme
1/2006

 *Hämeen Yrittäjät*

 FINNVERA

PK-YRITYYSBAROMETRI

Esipuhe

Suomen Yrittäjät ja Finnvera Oyj tekevät yhteistyössä pientä ja keskisuurta yritystoimintaa ja tämän kehitystä kuvaavaa Pk-yritysbarometria kaksi kertaa vuodessa valtakunnallisena raporttina ja alueellisina raportteina. Valtakunnallisessa raportissa tuloksia käsitellään teollisuuteen, rakentamiseen, kauppaan ja palveluihin jaoteltuna.

Kevään 2006 Pk-yritysbarometri perustuu noin 3400 pk-yrityksen vastauksiin ja heijastaa siten kattavasti pk-yritysten käsityksiä yritysten kehitysnäkymistä ja toimintaan vaikuttavista tekijöistä. Barometrin ennustekyky on ollut hyvä.

Tässä kevään 2006 alueellisessa raportissa tarkastellaan pk-yritysten suhdanneodotuksia lähimmän vuoden aikana ja elinkeinoilmastoa. Lisäksi tarkastellaan yritysten rahoitusta, kasvuhakuisuutta sekä yritysten kehittämistarpeita ja -esteitä. Erityiskysymyksiä ovat ulkomaisen työvoiman ja vuokratyövoiman käyttö sekä rekrytointiongelmat.

Kanta-Hämeessä 19.4.2006

Jussi Järventaus
toimitusjohtaja
Suomen Yrittäjät ry

Pauli Heikkilä
toimitusjohtaja
Finnvera Oyj

SISÄLTÖ

TIIVISTELMÄ	3
JOHDANTO.....	4
AINEISTO.....	5
TUTKIMUSTULOKSET	6
1 Kanta-Hämeen ja koko maan yritykset.....	7
2 Yritykset ja työllisyys.....	8
3 Pk-yritysten suhdannenäkymät	9
3.1 Yleiset suhdannenäkymät	9
3.2 Suhdannenäkymät osatekijöittäin	10
4 Pk-yritysten kehittämistarpeet	11
5 Pk-yritysten kehittämisen pahimmat esteet	12
6 Pk-yritysten työllistämisen esteet	14
7 Elinkeinoilmasto	15
8 Pk-yritysten kasvuhakuisuus	17
9 Sukupolven- tai omistajanvaihdokset	18
10 Yrittäjyysilmapiiri.....	19
11 Pk-yritysten rahoitus	20
12 Pk-yritysten laajentuminen	22
13 Rekrytointi pk-yrityksissä	23

Finnveran yhteystiedot

Suomen Yrittäjien yhteystiedot

TIIVISTELMÄ

Pk-yritykset odottavat edelleen suhdanteiden paranevan lähimmän vuoden aikana Kanta-Hämeessä ja koko maassa oman yrityksen kannalta. Kanta-Hämeessä toimivista pk-yrityksistä joka toinen (51 %) ennakoivat suhdannenäkymien lähimmän vuoden aikana paranevan ja viisi prosenttia yrityksistä ennakoivat suhdanteiden heikkenevän. Alueen pk-yritysten yleiset suhdannenäkymät ovat paremmat kuin koko maan pk-yrityksillä keskimäärin. Syksyn tilanteeseen verrattuna ovat Kanta-Hämeessä toimivien pk-yritysten suhdannenäkymät lähimmän vuoden aikana selvästi paremmat. Koko maassa ovat pk-yritysten yleiset suhdannenäkymät lähimmän vuoden aikana myös paremmat kuin edellisen kyselyn aikaan.

Koko maan ja Kanta-Hämeen pk-yritysten suhdannenäkymät ovat seuraavan vuoden kuluttua kaikkien osatekijöiden suhteen positiivisia. Suhdannenäkymät ovat alueen yritysten keskuudessa koko maata paremmat erityisesti tuonnin arvon, yrityksen kannattavuuden ja vakavaraisuuden osalta. Liikevaihdon ja kannattavuuden kasvua ennakoivat saldoluvun mukaan suurempi osuus Kanta-Hämeen kuin koko maan pk-yrityksistä. Kanta-Hämeessä toimivat pk-yritykset odottavat edelleen työllisyyden paranevan seuraavan vuoden aikana. Henkilökunnan määrän suhdannenäkymiä kuvaava saldoluku on alueella pienempi kuin koko maassa keskimäärin. Näkymät henkilökunnan määrän osalta ovat kaiken kaikkiaan paremmat kuin syksyllä 2005.

Alueen pk-yritysten kehittämisen pahimpia esteitä ovat kilpailutilanteeseen ja resurssitekijöihin liittyvät tekijät. Resurssitekijöistä erityisesti ammattitaitoisen työvoiman saatavuus koetaan alueen pk-yritysten keskuudessa yrityksen kehittämisen esteiksi. Koko maan pk-yritysten tuloksiin verrattuna kilpailutilanteeseen liittyviä tekijöitä ei alueella koeta niin suuriksi kehittämisen esteiksi. Rahoitukseen liittyvät tekijät ovat kehittämisen pahimpana esteenä 13 prosentilla Kanta-Hämeen pk-yrityksistä. Näistä yrityksistä rahoituksen saatavuus on pahimpana esteenä joka kuudennella, rahoituksen hinta myös joka kuudennella ja vakuuksien puute kahdella kolmesta alueen pk-yrityksistä.

Kanta-Hämeen pk-yrityksillä työllistämisen suurimmat esteet ovat työn sivukulut, työvoiman saatavuus ja kysynnän riittämättömyys tai epävakaisuus. Alueen pk-yrityksistä, joilla on tarve työllistää noin joka neljäs pitää työn sivukuluja, joka viides työvoiman saatavuutta ja joka viides kysynnän riittämättömyyttä tai epävakaisuutta työllistämisen esteenä. Yhdellä kolmesta Kanta-Hämeen pk-yrityksestä ei ole tarvetta työllistää.

Kanta-Hämeessä toimivista pk-yrityksistä 31 prosenttia aikoo ottaa ulkopuolista rahoitusta seuraavan vuoden aikana. Koko maan pk-yritysten keskuudessa ulkopuolista rahoitusta aikoo hankkia 26 prosenttia. Useimmiten alueen yritykset aikovat hankkia rahoitusta käyttöpääomaksi ja kehittämishankkeisiin. Kanta-Hämeen pk-yritykset aikovat hankkia ulkoista rahoitusta useimmiten pankista (95 %) tai Finnverasta (21 %).

Alueella toimivista yrityksistä 7 prosenttia aikoo käynnistää tuotantoa tai laajentaa toimintaansa ulkomaille. Merkittävimmät kohteet ovat EU – 15-alueen maat ja Baltia. 28 prosenttia ulkomaille aikovista ilmoittaa tarvitsevansa ulkopuolista rahoitusta.

Kanta-Hämeen alueen yrityksistä lähes puolella on ollut avoimia työpaikkoja viimeisen vuoden aikana. 27 prosenttia niistä alueen yrityksistä, joissa on ollut avoimia työpaikkoja, on saanut rekrytoitua osaavan ammattilaisen. Koko maan kohdalla 31 % on välttynyt ongelmilta. Kanta-Hämeessä 13 prosenttia ja koko maassa 17 prosenttia ei ole onnistunut täyttämään yhtään avointa paikkaa. Niin koko maan kuin Kanta-Hämeenkin alueella useimmin rekrytointiongelmien syyksi nimetään puutteellinen työkokemus ja koulutus. Kanta-Hämeessä myös korkea palkkavaatimus koetaan ongelmana.

Koko maan osalta 17 prosenttia pk-yrityksistä ilmoittaa käyttäneensä vuokratyövoimaa viimeksi kuluneen vuoden aikana. Kanta-Hämeen alueella vastaava luku on 15 prosenttia.

Kanta-Hämeen alueella vuokratyövoimaa käyttäneistä yrityksistä 79 prosenttia nimeää käytön syyksi työvoiman heikon saatavuuden ja kolmannes kysynnän epävarmuuden ja/tai kausivaihtelut.

JOHDANTO

Tässä pk-yritysten suhdannenäkymiä käsittelevässä tutkimuksessa on selvitetty suomalaisten pk-yritysten (alle 250 henkeä työllistävien yritysten) mielikuvia yleisestä ja oman yrityksen taloudellisesta kehityksestä. Tutkimuksen on tehnyt Taloustutkimus Oy Suomen Yrittäjien ja Finnvera Oyj:n toimeksiannosta maaliskuussa 2006.

Tutkimuksen kohderyhmänä ovat suomalaiset pk-yritykset. Otantalähteenä on käytetty Tilastokeskuksen toimialaluokitusta TOL 2002 sekä TDC Hakemistot Oy:n ylläpitämää Blue Book yritysrekisteriä, josta otanta on tehty kiintiöidyllä satunnaisotannalla. Otoksessa on kiintiöity yritysten toimiala, kokoluokka ja sijainti. Otokskoko on 3444 kohderyhmän vaatimukset täyttävää yritystä.

Tutkimusaineisto on kerätty internetkyselyinä 30.1.–3.3.2006. Valtaosa vastaajista värvättiin osallistumaan kyselyyn puhelimitse. Tiedonkeruu on toteutettu Taloustutkimus Oy:n CAWI-ohjelmalla (Computer Aided Web Interview). Raportin luvussa 'Aineisto' on esitetty taustatietojakaumat haastatelluista yrityksistä Kanta-Hämeen osalta.

Tutkimusprojektista ovat vastanneet Taloustutkimuksessa tutkimusjohtaja Ville Haikola ja yhteyspäällikkö Jyrki Kärpänoja Suomen Yrittäjissä ekonomisti Harri Hietala ja Finnvera Oyj:ssä apulaisjohtaja Tuomo Holopainen.

1) Raportin alueelliset viittaukset tarkoittavat pääsääntöisesti sivulla 5 olevan kartan mukaista aluejakoa. Joissain raporteissa on lisäksi käytetty Suomen Yrittäjien aluejakoa (Helsinki, Pääkaupunkiseutu ja Keski-Pohjanmaa).

2) Aikasarjoissa ja kuvioissa olevat luvut ovat vuoden 1999 syksyyn asti koko Uudenmaan alueen lukuja (Helsinki, Pääkaupunkiseutu ja Uusimaa).

3) Tutkimustuloksissa esiintyy muutamissa kohdissa käsite 'saldoluku'. Se kuvaa kyseisten kysymysten kohdalla positiivisista ja negatiivisista vastauksista laskettua prosenttilukujen erotusta.

Esimerkiksi: Pk-yritysten yleiset suhdannenäkymät seuraavan vuoden aikana

paranee 39 %, huononee 9 % ⇒ saldoluku = + 30 %

AINEISTO

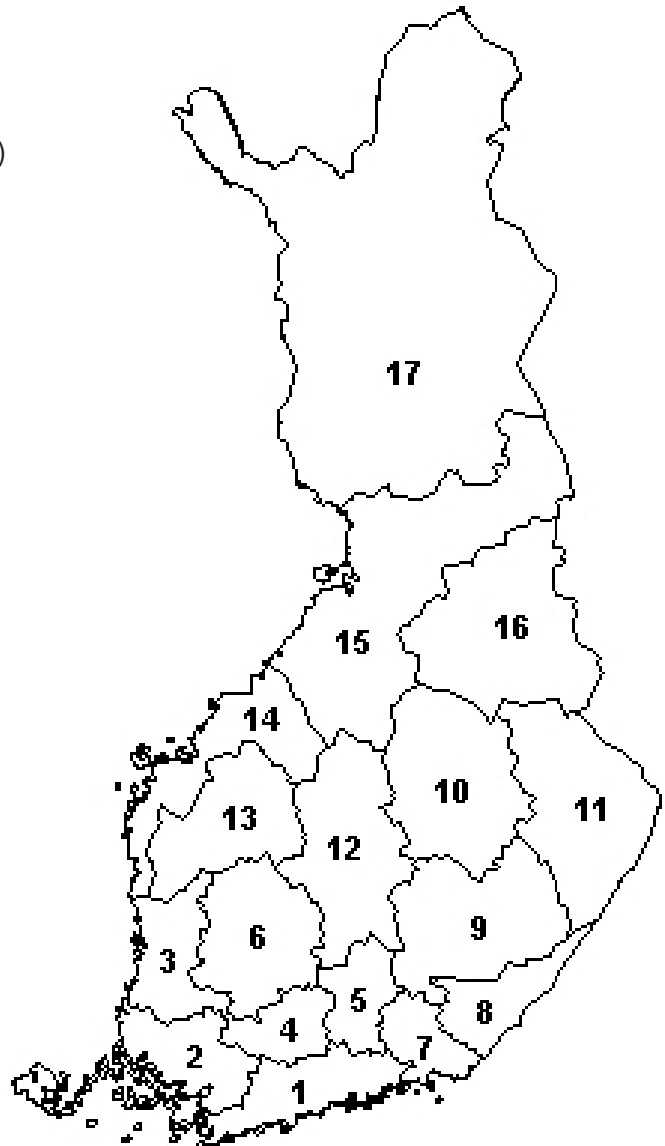
Seuraavassa taulukossa on esitetty painottamattomat taustatietojakaumat haastatelluista yrityksistä. Tutkimustuloksissa aineisto on painotettu vastaamaan yritysten todellista toimiala- ja aluejakaumaa. Painotettua otoskokoa käytetään laskentaperusteena, koska tällöin otoksen perusteella lasketut tulokset voidaan yleistää koskemaan koko tutkimuskohteena olevaa pk-sektoria.

TAUSTATIETOJA ALUEELTA HAASTATELLUISTA YRITYKSISTÄ:**PK-YRITYKSBAROMETRI 1/2006**
- Aineiston rakenne -

		n=	%
ALUE	KANTA-HÄME	91	3 %
PÄÄTOIMIALA	Teollisuus (TOL: D)	12	13 %
	Rakentaminen (TOL: F)	12	13 %
	Kauppa (TOL: G)	34	37 %
	Palvelut (TOL:H, I, K, O)	34	37 %
HENKILÖKUNNAN MÄÄRÄ	Alle 5 henkilöä	65	71 %
	5 - 9 henkilöä	13	14 %
	10 - 19 henkilöä	6	7 %
	20 - 49 henkilöä	5	5 %
	50+ henkilöä	3	3 %
LIIKEVAIHTO VUONNA 2006	Alle 0,20 milj. euroa	41	45 %
	0,20 - 0,49 milj. euroa	20	22 %
	0,50 - 1,49 milj. euroa	18	20 %
	1,50+ milj. euroa	12	13 %
	Ei vastausta	1	1 %
YRITYKSEN KASVUHAKUISUUS	Voimakkaasti kasvuhakuinen	9	10 %
	Kasvaa mahdollisuuksien mukaan	34	37 %
	Pyrkii säilyttämään asemansa	29	32 %
	Ei kasvutavoitetta	19	21 %
	Toiminta loppuu seuraavan vuoden aikana	1	1 %
YRITYKSELLÄ VIENTITOIMINTAA	Ei	77	84 %
	Kyllä	15	16 %
YRITYKSEN PERUSTAMISVUOSI	- 1995	46	50 %
	1996 - 2000	20	22 %
	2001 - 2006	26	28 %
VASTAAJAN ASEMA	Yrittäjä	86	93 %
	Palkattu toimitusjohtaja	6	7 %
	Muut	0	0 %

PK-YRITYSBAROMETRIN ALUEJAKO

1. **Uusimaa, erilliset raportit:**
 - Helsinki
 - Pääkaupunkiseutu (pl. Helsinki)
 - Uusimaa (pl. Helsinki ja Pääkaupunkiseutu)
2. **Varsinais-Suomi**
3. **Satakunta**
4. **Kanta-Häme**
5. **Päijät-Häme**
6. **Pirkanmaa**
7. **Kymenlaakso**
8. **Etelä-Karjala**
9. **Etelä-Savo**
10. **Pohjois-Savo**
11. **Pohjois-Karjala**
12. **Keski-Suomi**
13. **Etelä-Pohjanmaa**
14. **Pohjanmaa**
15. **Pohjois-Pohjanmaa**
16. **Kainuu**
17. **Lappi**



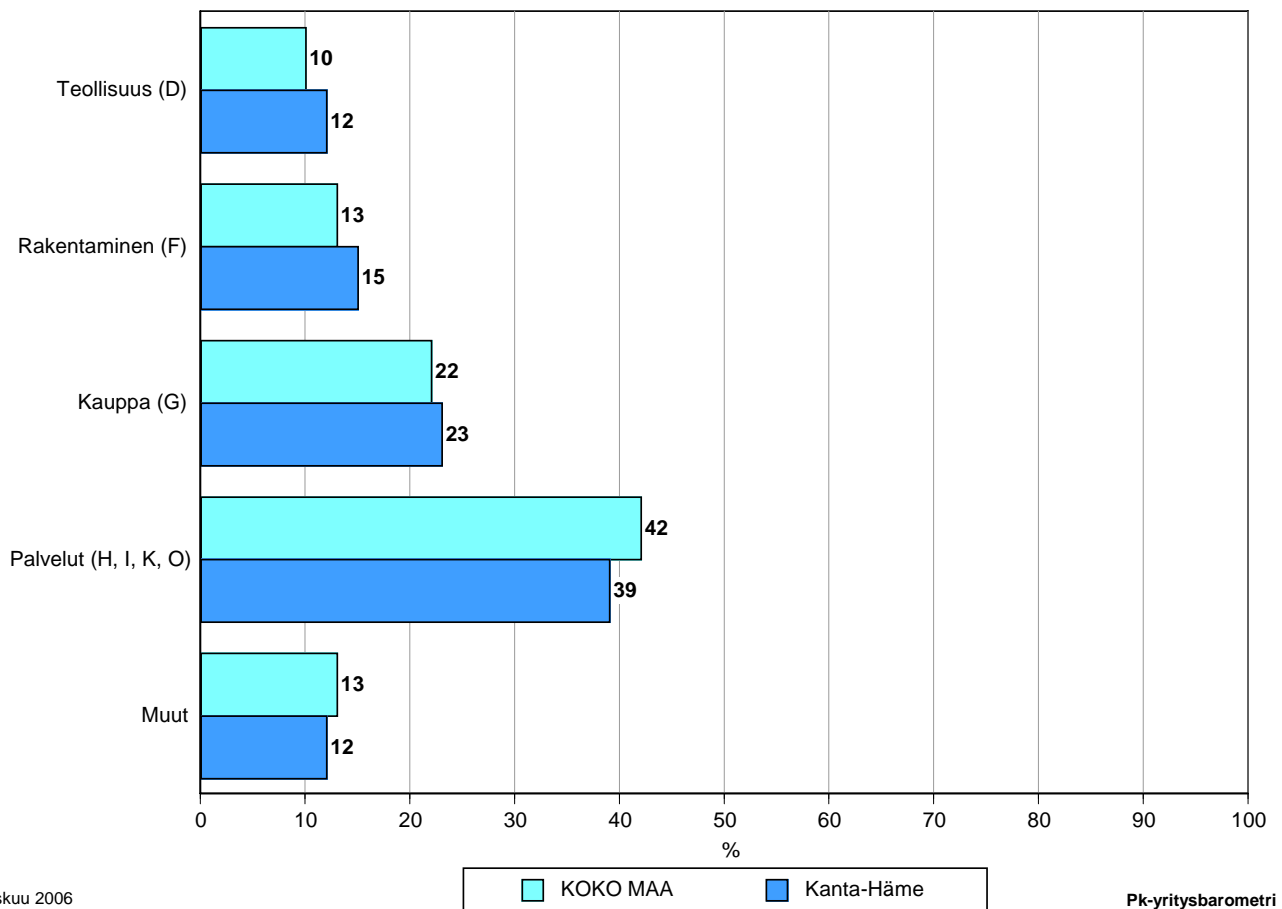
Pohjanmaan alueraportissa ovat mukana Etelä-Pohjanmaan Yrittäjät ja Rannikko-Pohjanmaan Yrittäjät. Lisäksi Keski-Pohjanmaan alueelle on oma raporttinsa.

Tutkimustulokset

1 Kanta-Hämeen ja koko maan yritykset

Suomessa oli vuonna 2004 232 305 yritystä.¹ Näistä yrityksistä noin 7000 toimi Kanta-Hämeessä. Kanta-Hämeessä on teollisuuden ja rakennusalan yrityksiä suhteellisesti enemmän ja palvelualojen yrityksiä suhteellisesti vähemmän kuin koko maassa keskimäärin. Tukku- ja vähittäiskaupan alalla toimivien yritysten suhteellinen osuus on Kanta-Hämeessä lähellä koko maan suhteellista osuutta.²

1. YRITYSTEN OSUDET ERI TOIMIALOILLA



Maaliskuu 2006
Alkuperätunniste 4409/JKÄ/VH/ss/js

Pk-yrittäjäbarometri
Kevät 2006

Toimialan nimen jäljessä on suluissa Tilastokeskuksen toimialaluokituksen (TOL 2002) mukainen toimialanumero.

¹ Lähde: Tilastokeskus: Yritys- ja toimipaikkarekisteri.

² Yritystiedot, lähde: Tilastokeskus, Yritys- ja toimipaikkarekisteri. Yritysmäärä on arvioitu Tilastokeskuksen alueellisten toimipaikkatietojen perusteella. Alueen yritysmääränä on käytetty lukua, joka on saatu kertomalla alueen toimipaikkojen määrä koko maan yritysten lukumäärän ja toimipaikkojen lukumäärän suhteella.

2 Yritykset ja työllisyys

Kanta-Hämeessä toimivissa yksityisen sektorin yrityksissä ja yhteisöissä työskenteli vuonna 2003 noin 36000 työntekijää³. Työttömyysaste oli vuonna 2005 Tilastokeskuksen työvoimatiedustelun mukaan koko maassa 8,4 % ja Kanta-Hämeessä 8,5 %.

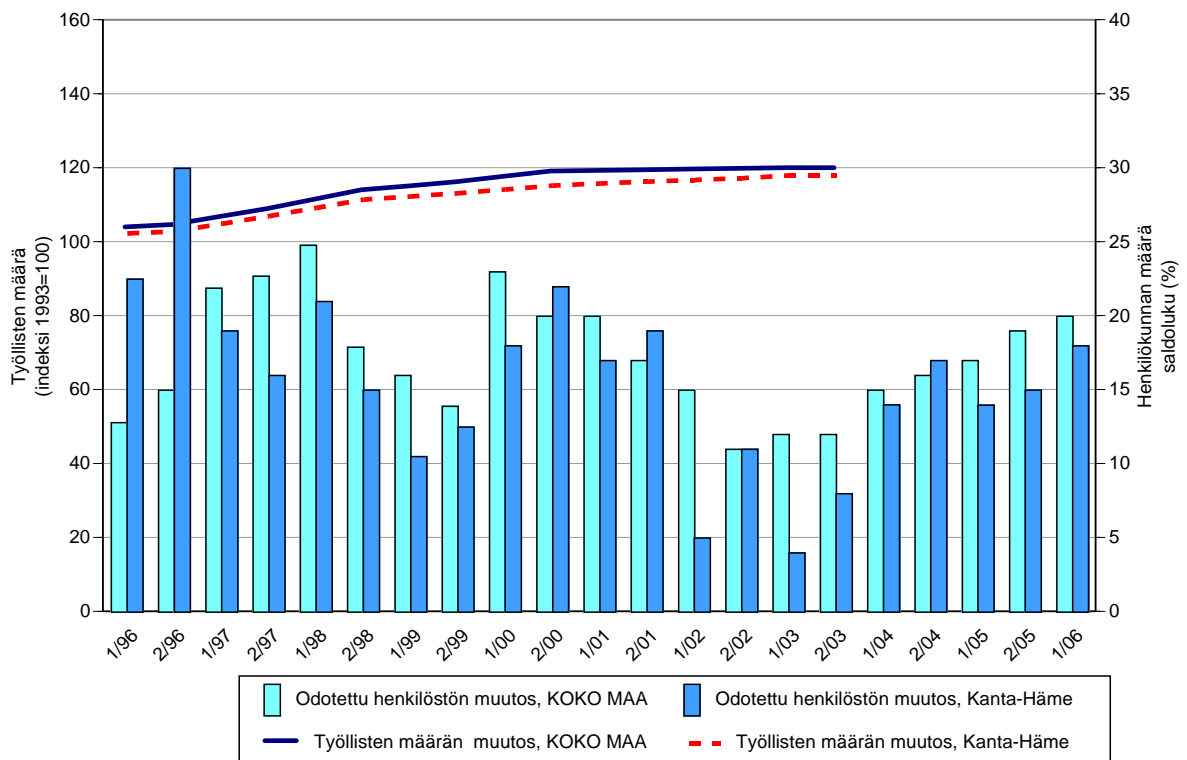
Taulukko 2: Pk-yritysten suhdannenäkymät henkilökunnan määrän osalta seuraavan vuoden kuluttua.

	Suurempi %	Yhtä suuri %	Pienempi %	Saldoluku %
KOKO MAA	25	70	5	20
Kanta-Häme	19	80	1	18

Kanta-Hämeessä toimivat pk-yritykset odottavat edelleen työllisyyden paranevan seuraavan vuoden aikana. Henkilökunnan määrän suhdannenäkymiä kuvaava saldoluku on alueella kuitenkin hieman matalampi kuin koko maassa keskimäärin. Henkilökunnan määrän suhdannenäkymät ovat Kanta-Hämeessä nyt paremmat kuin syksyllä 2005. Koko maassa ovat henkilökunnan määrän suhdannenäkymät myös hieman paremmat kuin edellisessä kyselyssä, sillä syksyllä 2005 henkilökunnan määrän saldoluku oli +19 %.

Seuraavassa kuviossa on verrattu Kanta-Hämeen työllisten määrää (indeksi 1993=100) ja pk-yritysten henkilökunnan määrän suhdannenäkymiä seuraavan vuoden aikana⁴. Tuorein käytettävissä oleva tieto on Tilastokeskuksen työssäkäyntitilastosta vuodelta 2003.

2. HENKILÖKUNNAN MÄÄRÄN MUUTOSODOTUKSET SEURAAVAN VUODEN AIKANA SEKÄ TYÖLLISTEN MÄÄRÄN TILASTOITU MUUTOS



Maaliskuu 2006
Alkuperätunniste 4409/JKÄ/VH/ss/jsjo

Pk-yritysbarometri
Kevät 2006

³ Lähde: Tilastokeskus Työssäkäyntitilasto.

⁴ Kysymysmuoto muuttui 1/2000. Tätä aiemmin kysyttiin suhdannenäkymät seuraavan puolen vuoden aikana.

3 Pk-yritysten suhdannenäkymät

3.1 Yleiset suhdannenäkymät

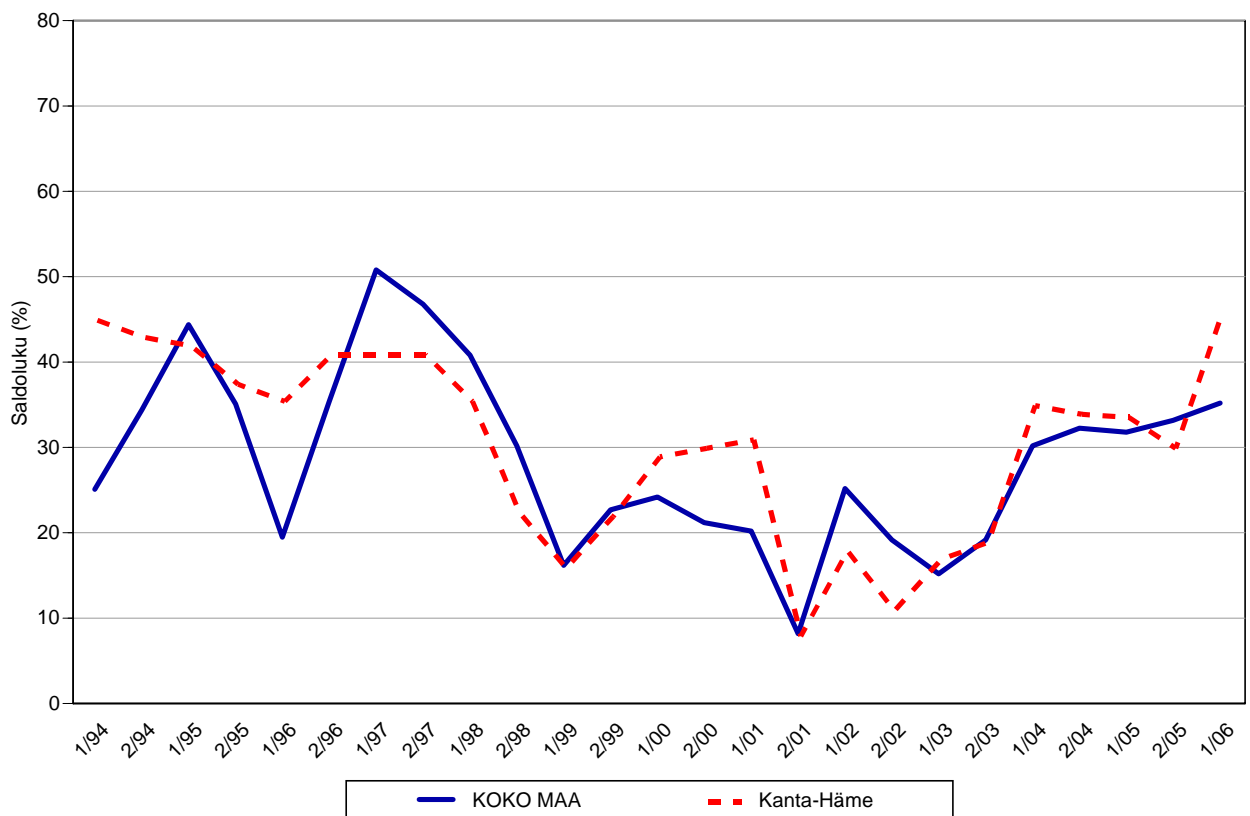
Taulukko 3.1: Pk-yritysten suhdannenäkymät oman yrityksen kannalta lähimmän vuoden aikana.

	Paranee	Pysyy ennallaan	Huononee	Saldoluku
	%	%	%	%
KOKO MAA	43	49	8	35
Kanta-Häme	51	43	5	46

Pk-yritysten suhdannenäkymät ovat pitkälti samansuuntaiset syksyn 2005 tilanteeseen verrattuna. Pk-yritykset odottavat suhdanteiden paranevan lähimmän vuoden aikana Kanta-Hämeessä ja koko maassa oman yrityksen kannalta. Kanta-Hämeessä toimivista pk-yrityksistä nyt joka toinen ennakoii suhdannenäkymien lähimmän vuoden aikana paranevan ja viisi prosenttia yrityksistä ennakoii suhdanteiden heikkenevän. Alueen pk-yritysten yleiset suhdannenäkymät ovat selvästi paremmat kuin koko maan pk-yrityksillä keskimäärin.

Seuraavasta kuviosta nähdään pk-yritysten yleisten suhdannenäkymien kehitys tutkimusjaksosta 1/94 lähtien. Syksyn 2005 tilanteeseen verrattuna ovat Kanta-Hämeessä toimivien pk-yritysten suhdannenäkymät lähimmän vuoden aikana selvästi paremmat. Koko maan osalta näkymät ovat myös nousussa.

3.1 YLEISET SUHDANNENÄKYMÄT LÄHIMMÄN VUODEN AIKANA



3.2 Suhdannenäkymät osatekijöittäin

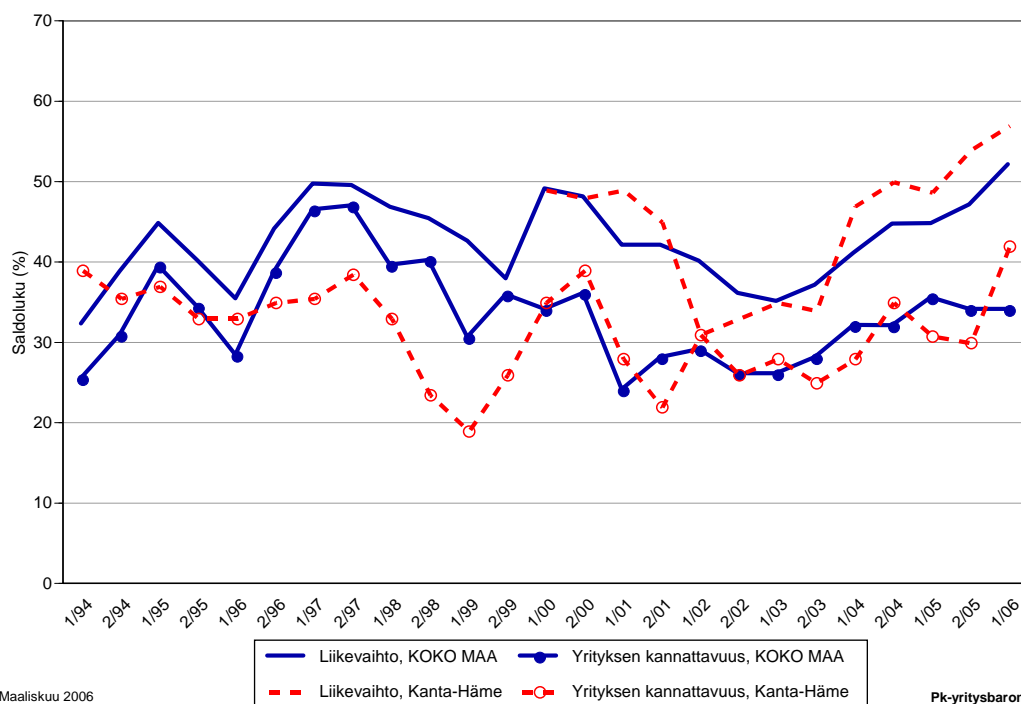
Taulukko 3.2: Pk-yritysten suhdannenäkymät osatekijöittäin seuraavan vuoden kuluttua.

	Liikevaihto	Investointien arvo	Viennin arvo	Tuonnin arvo	Tuotanto-kustannukset	Yrityksen kannattavuus	Vakavaraisuus
KOKO MAA							
Suurempi	60	24	42	54	36	46	45
Yhtä suuri	32	59	52	40	53	42	49
Pienempi	8	17	6	6	10	12	7
Saldoluku (%)	52	6	36	48	26	34	38
Kanta-Häme							
Suurempi	64	24	45	72	23	51	53
Yhtä suuri	29	57	50	21	67	39	37
Pienempi	7	19	5	7	10	10	10
Saldoluku (%)	57	5	40	65	13	42	43

Koko maan ja Kanta-Hämeen pk-yritysten suhdannenäkymät ovat seuraavan vuoden kuluttua kaikkien osatekijöiden suhteen edelleen positiivisia. Kanta-Hämeessä toimivien pk-yritysten suhdannenäkymät ovat keskimäärin lähes kaikkien tutkittujen osatekijöiden osalta paremmat kuin koko maan pk-yrityksillä. Suhdannenäkymät ovat alueen yritysten keskuudessa koko maata paremmat erityisesti tuonnin arvon, yrityksen kannattavuuden ja vakavaraisuuden osalta. Investointien arvon ja tuotantokustannusten kasvua ennakoitiin saldoluvun mukaan pienempi osuus Kanta-Hämeen kuin koko maan pk-yrityksistä.

Seuraavasta kuvioista nähdään pk-yritysten liikevaihdon ja yrityksen kannattavuuden suhdannenäkymien⁵ kehitys jaksosta 1/94 lähtien. Liikevaihdon suhdannenäkymät ovat Kanta-Hämeessä paremmat kuin syksyllä 2005. Yrityksen kannattavuuden osalta ovat Kanta-Hämeessä toimivien pk-yritysten suhdannenäkymät myös selvästi paremmat kuin syksyllä 2005.

3.2 SUHDANNENÄKYMÄT SEURAAVAN VUODEN KULUTTUA



Maaliskuu 2006
Alkuperätunniste 4409/JKÄ/VH/ss/jsj

Pk-yritysbarometri
Kevät 2006

⁵ Kysymysmuoto muuttui 1/2000. Tätä aiemmin kysyttiin suhdannenäkymät seuraavan puolen vuoden aikana.

4 Pk-yritysten kehittämistarpeet

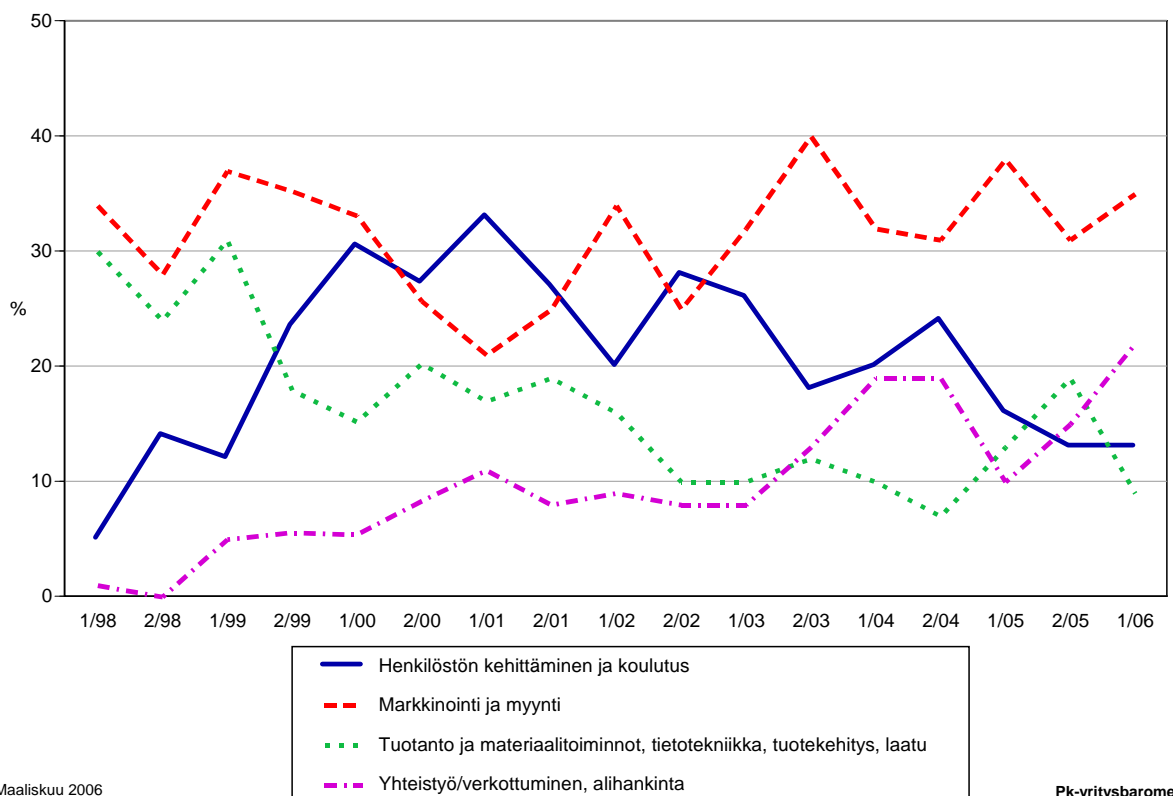
Taulukko 4: Pk-yrityksillä eniten kehittämistarvetta tällä hetkellä.

	KOKO MAA %	Kanta-Häme %
Johtaminen	4	3
Henkilöstön kehittäminen ja koulutus	17	13
Markkinointi ja myynti	36	35
Vienti ja kansainvälistyminen	3	3
Rahoitus, talous ja laskentatoimi	8	8
Tuotanto ja materiaalitoinnot, tietotekniikka, tuotekehitys, laatu	11	9
Yhteistyö/verkottuminen, alihankinta	14	22
Ympäristö- ja muiden säädosvaatimusten ottaminen huomioon toiminnassa	3	4
Muu	1	1
Ei kehittämistarvetta/ Ei osaa sanoa	3	2

Kanta-Hämeen pk-yrityksissä koetaan olevan eniten kehittämistarvetta markkinoinnissa ja myynnissä, seuraavaksi eniten kehittämistarvetta alueen pk-yrityksillä on yhteistyön/verkottumisen alueella ja alihankinnassa. Alueen yrityksissä on keskimääräistä vähemmän kehittämistarvetta henkilöstön kehittämisen ja koulutuksen alueella. Koko maan kohdalla rahoituksen, talouden ja laskentatoimen alueella koetaan nyt olevan selvästi enemmän kehittämistarvetta syksyn 2005 tutkimukseen verrattuna. Muilta osin koko maan ja alueen pk-yritysten kehittämistarpeet ovat hyvin samankaltaisia.

Syksyn tilanteeseen verrattuna markkinoinnin ja myynnin sekä yhteistyöhön/verkottumiseen ja alihankintaan liittyvät kehittämistarpeet ovat lisääntyneet Kanta-Hämeessä toimivien pk-yritysten keskuudessa.

4. PK-YRITYSTEN KEHITTÄMISTARPEET - Kanta-Häme -



5 Pk-yritysten kehittämisen pahimmat esteet

Taulukko 5: Pk-yritysten kehittämisen pahimmat esteet.

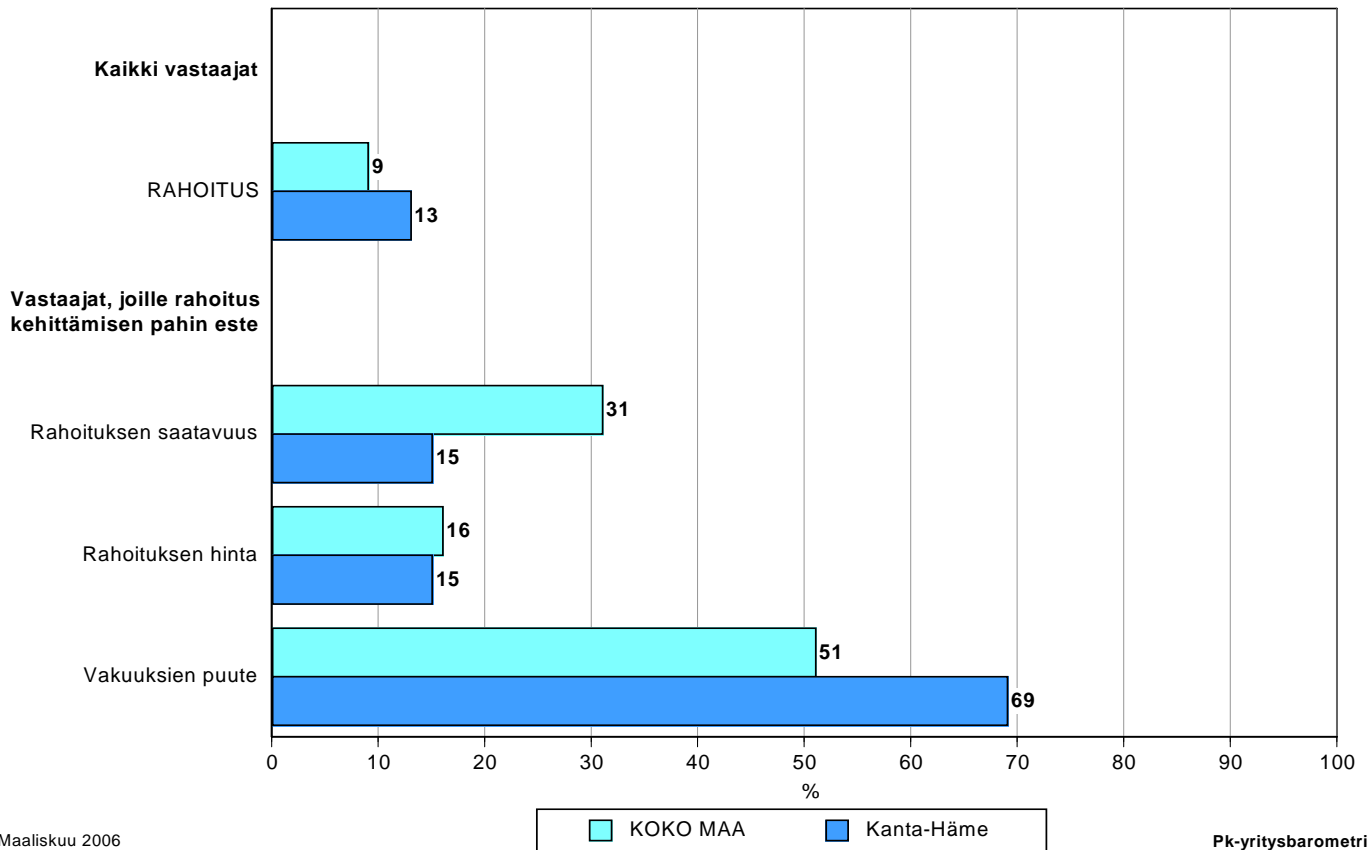
	KOKO MAA	Kanta-Häme
	%	%
YRITYSTOIMINNAN SÄÄTELY	6	10
byrokratia	30	23
työlainsäädäntö	9	12
työehtosopimukset	12	12
muu sääntely	26	12
KUSTANNUSTASO	15	14
verotus	21	24
palkkataso	16	6
työn sivukulut	42	39
muut tuotantokustannukset	16	8
KILPAILUTILANNE	27	22
kireä kilpailutilanne	65	40
markkinoiden liiallinen keskittyminen	11	6
julkisen sektorin elinkeinotoiminta	3	4
markkinoita vääristävät tuet	2	0
harmaa talous, konkurssit jne.	4	12
kysynnän riittämättömyys	10	39
RAHOITUS	9	13
rahoituksen saatavuus	31	15
rahoituksen hinta	16	15
vakuuksien puute	51	69
RESURSSITEKIJÄT	27	25
ammattitaitoisen työvoiman saatavuus	52	65
alihankkijoiden/osatoimittajien		
saatavuus	7	7
toimitilat	8	10
koneet ja laitteet	5	0
muut resurssitekijät, esim. raaka-aineet	18	10
YLEINEN SUHDANNE- /MAAILMANTILANNE	12	15
MUUT TEKIJÄT	2	1
EI OSAA SANOA	3	0

Kanta-Hämeessä pk-yritysten kehittämisen pahimpia esteitä ovat edelleen kilpailutilanteeseen, etenkin sen kireyteen, ja resurssitekijöihin liittyvät tekijät. Resurssitekijöistä erityisesti ammattitaitoisen työvoiman saatavuus koetaan alueen pk-yritysten keskuudessa yrityksen kehittämisen esteiksi. Koko maan pk-yritysten tuloksiin verrattuna rahoitukseen liittyvät tekijät sekä yritystoiminnan säätely koetaan alueella selvemmin kehittämisen esteiksi.

Rahoitukseen liittyvät tekijät ovat kehittämisen pahimpana esteenä 13 prosentilla Kanta-Hämeen pk-yrityksistä. Näistä yrityksistä rahoituksen saatavuus on pahimpana esteenä noin joka kuudennella, rahoituksen hinta myös joka kuudennella ja vakuuksien puute yli kahdella kolmesta alueen pk-yrityksistä. Kanta-Hämeessä toimivat pk-yritykset kokevat nyt rahoituksen olevan selvästi suurempi kehittämisen este kuin koko maan pk-yritykset keskimäärin. Koko maan niin kaikki kuin myös kasvuhakuiset⁶ pk-yritykset pitävät rahoitusta kokonaisuudessaan nyt selvästi suurempana kehittämisen esteenä verrattuna syksyn 2005 tilanteeseen. Kanta-Hämeessä tätä mieltä ollaan selvästi koko maata voimakkaammin.

⁶ Voimakkaasti kasvuhakuiset ja mahdollisuuksien mukaan kasvamaan pyrkivät pk-yritykset yhteensä.

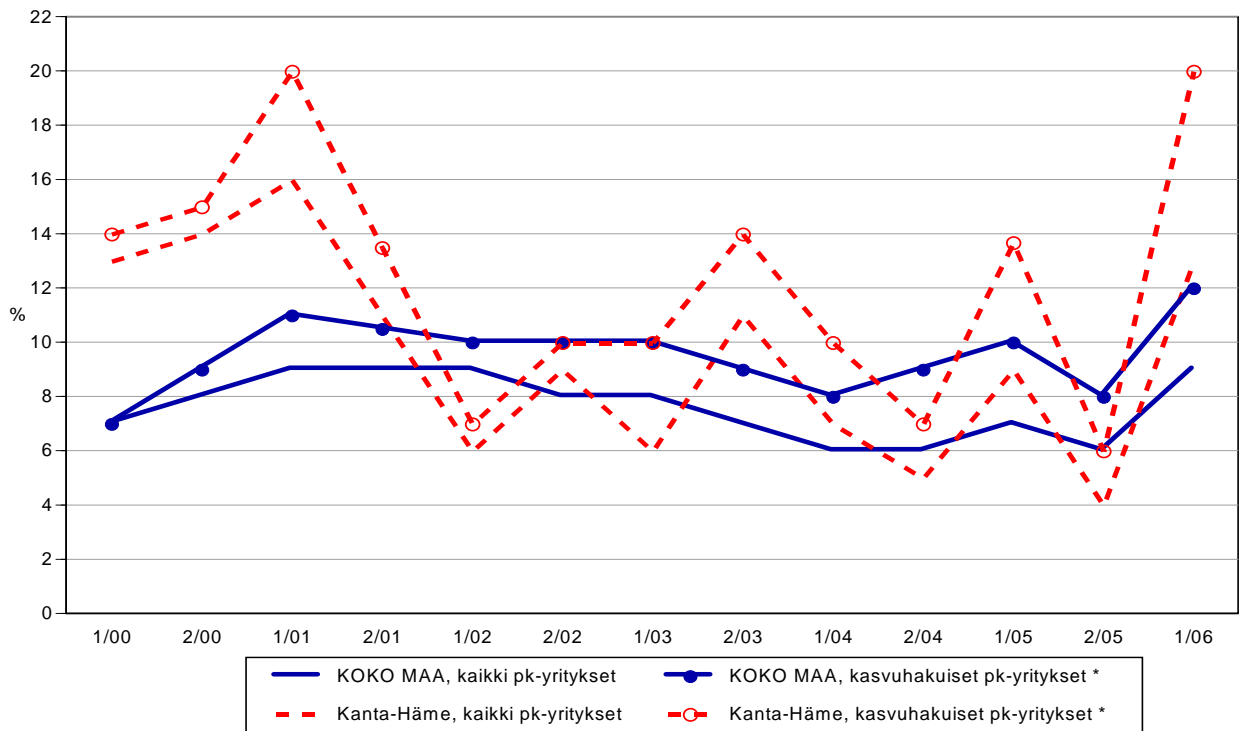
5.1 PK-YRITYSTEN KEHITTÄMISEN ESTEET - Rahoitus -



Maaliskuu 2006
Alkuperätunniste 4409/JKÄ/VH/ss/jsj

Pk-yrittäjäbarometri
Kevät 2006

5.2 PK-YRITYSTEN KEHITTÄMISEN ESTEET - Rahoitus kokonaisuudessaan -



Maaliskuu 2006
Alkuperätunniste 4409/JKÄ/VH/ss/jsj

*) Yritys on voimakkaasti kasvuhakuinen tai pyrkii kasvamaan mahdollisuuksien mukaan

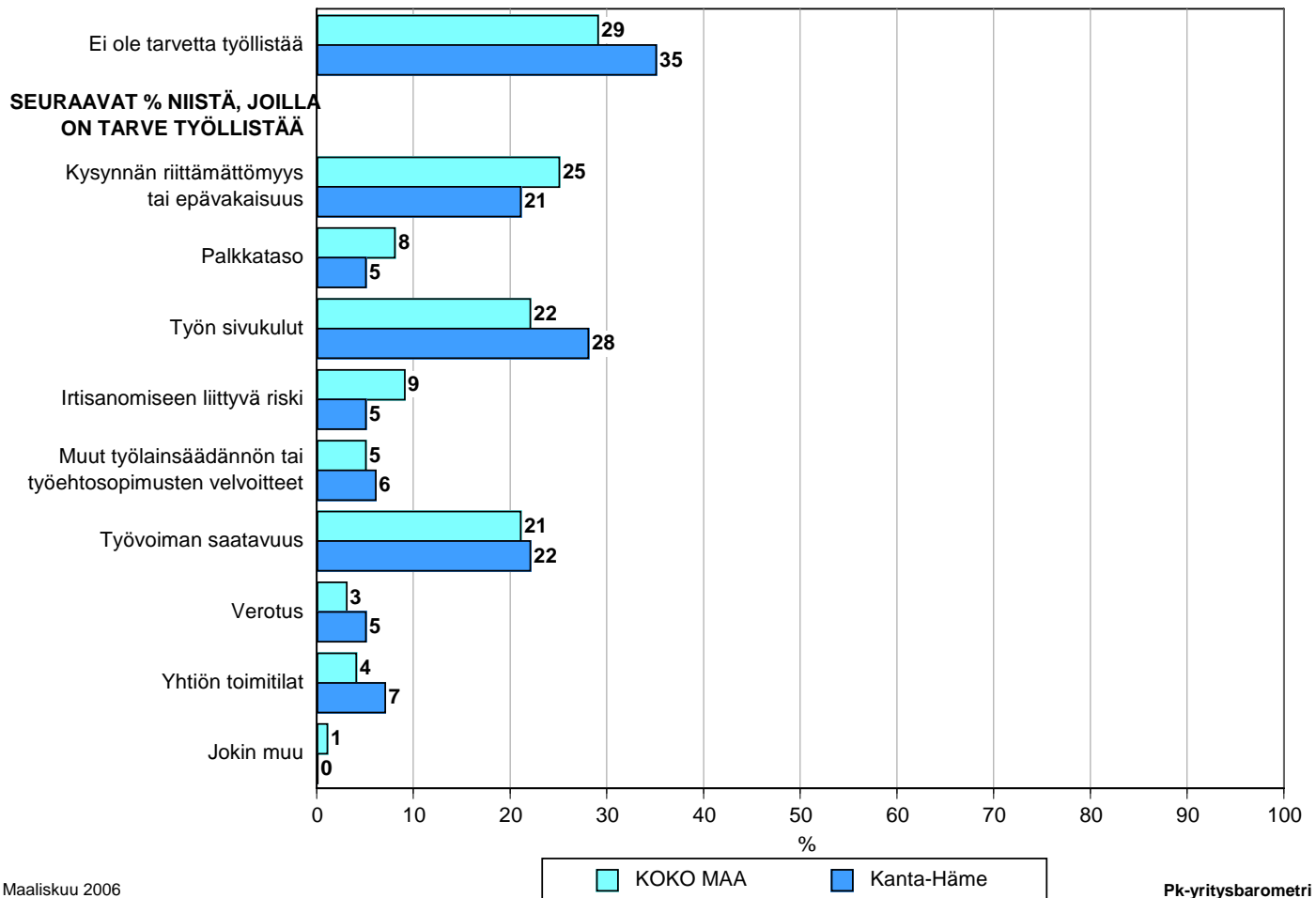
Pk-yrittäjäbarometri
Kevät 2006

Kehittämisen esteitä ei kysytty jaksolla 2/01

6 Pk-yritysten työllistämisen esteet

Kanta-Hämeen pk-yrityksillä työllistämisen suurimmat esteet ovat työn sivukulut, työvoiman saatavuus ja kysynnän riittämättömyys tai epävakaisuus. Alueen pk-yrityksistä, joilla on tarve työllistää noin joka neljäs pitää työn sivukuluja, joka viides kysynnän riittämättömyyttä tai epävakaisuutta ja myös joka viides työvoiman saatavuutta työllistämisen esteenä. Yhdellä kolmesta Kanta-Hämeen ja pk-yrityksestä ei ole tarvetta työllistää.

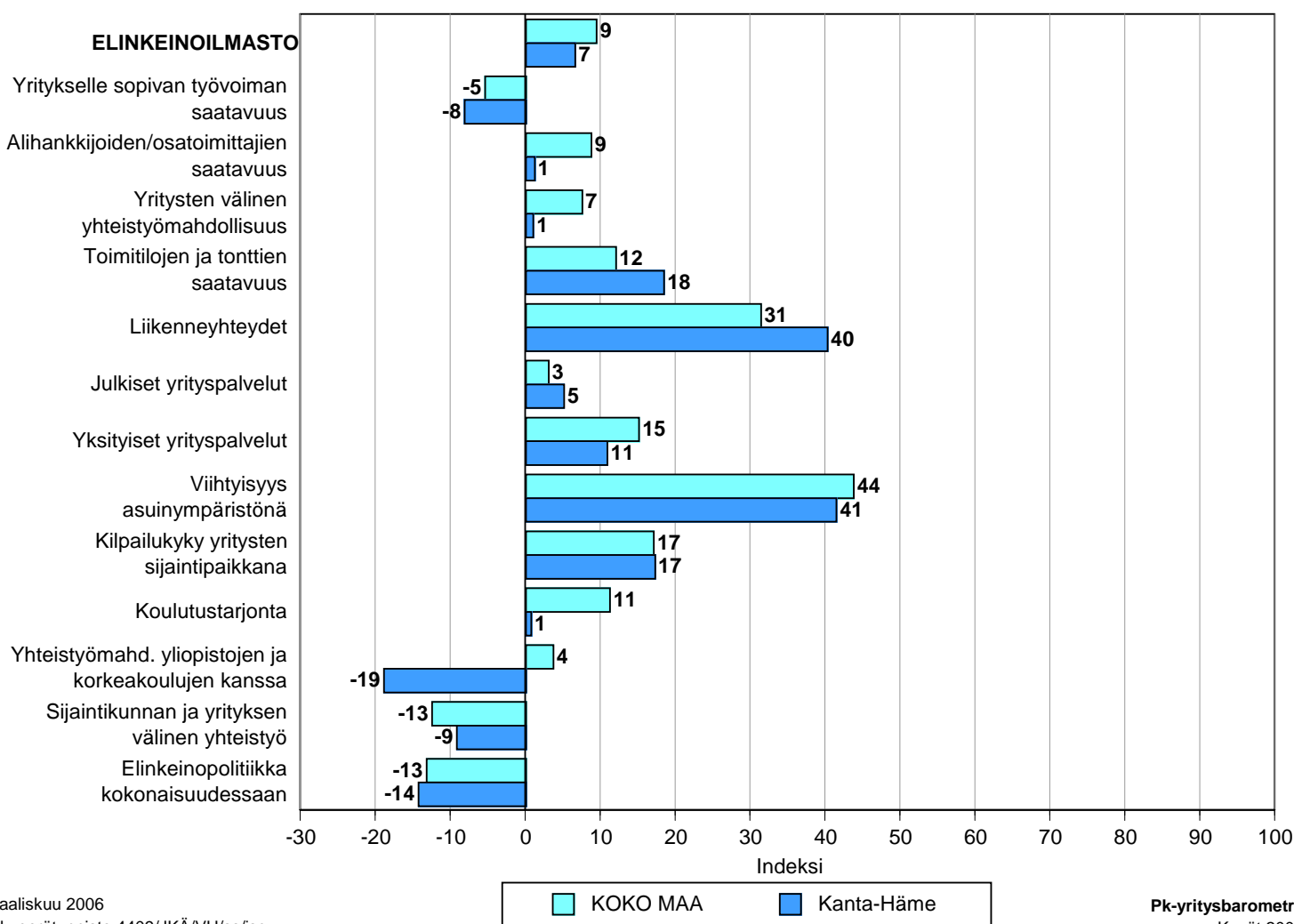
6. PK-YRITYSTEN TYÖLLISTÄMISEN SUURIN ESTE



7 Elinkeinoilmasto

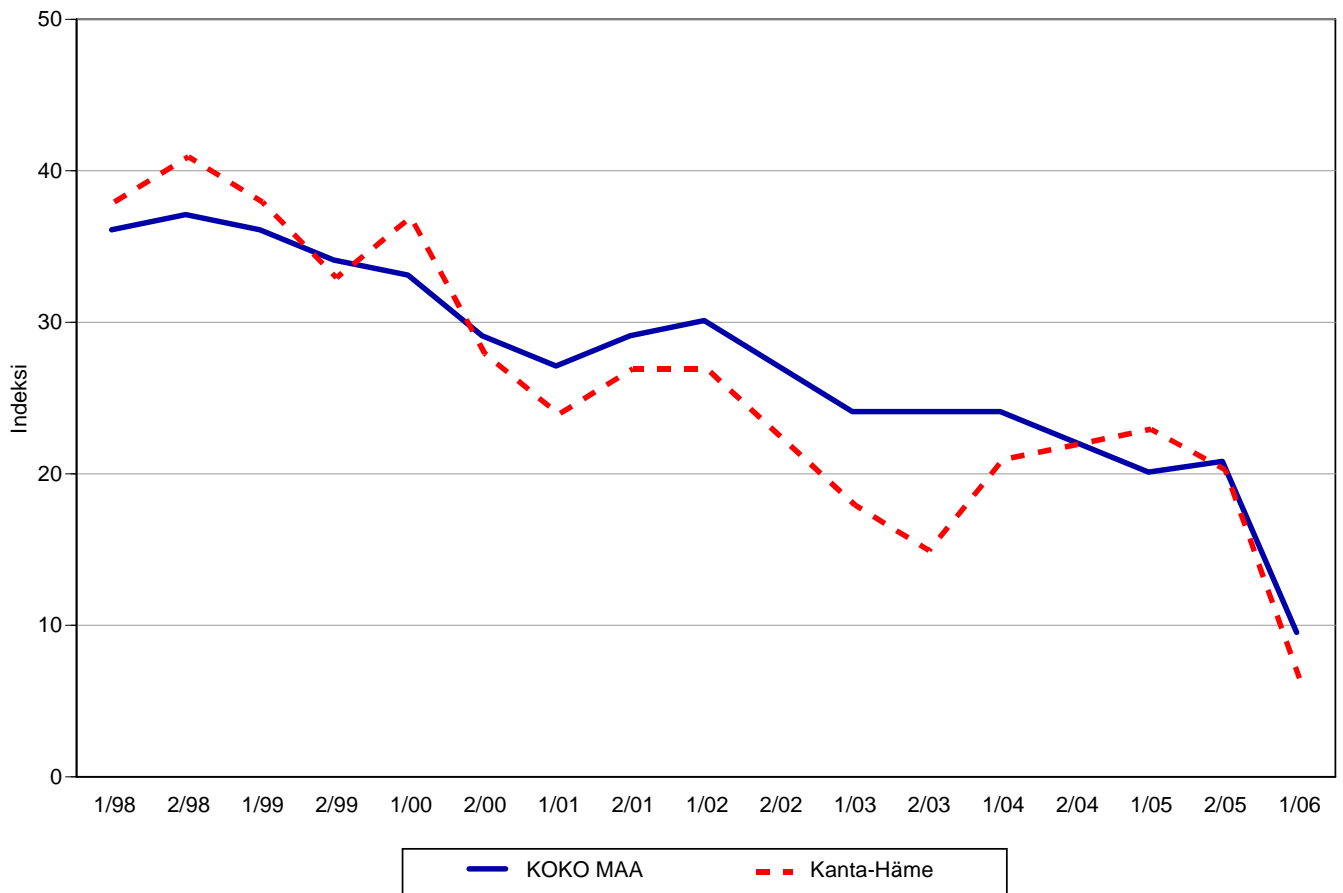
Yrityksen sijaintikuntaan elinkeinon harjoittamisen näkökulmasta ollaan Kanta-Hämeessä tyytymättömpiä kuin koko maassa keskimäärin. Tyytyväisimpiä Kanta-Hämeessä sijaitsevat pk-yritykset ovat viihtyisyyteen asuinympäristönä ja liikenneyhteyksiin. Tyytymättömpiä alueella ollaan yhteistyömahdollisuuksiin yliopistojen ja korkeakoulujen kanssa, sijaintikunnan ja yrityksen väliseen yhteistyöhön ja elinkeinopolitiikkaan kokonaisuudessaan sekä sopivan työvoiman saatavuuteen. Kanta-Hämeen pk-yritykset ovat koko maan pk-yrityksiä tyytymättömpiä yksityisiin yrityspalveluihin, koulutustarjontaan, yritysten välisiin yhteistyömahdollisuuksiin ja alihankkijoiden/osatoimittajien saatavuuteen. Kokonaisuutena tyytyväisyys elinkeinoilmastoon on Kanta-Hämeessä ja myös koko maassa selvästi laskusuunnassa. Aiemmin kysytty tekijä 'yhteiskunnalliset turvallisuuspalvelut' ei ollut mukana kevään 2006 tutkimuksessa.

7.1 ELINKEINOILMASTO



7.2 ELINKEINOILMASTO

- Keskiarvo sijaintikunnan elinkeinoilmastoja koskevista väittämistä -



Maaliskuu 2006
Alkuperätunniste 4409/JKÄ/VH/ss/jso

Pk-yrittäjäbarometri
Kevät 2006

8 Pk-yritysten kasvuhakuisuus

Taulukko 6: Pk-yritysten kasvuhakuisuus.

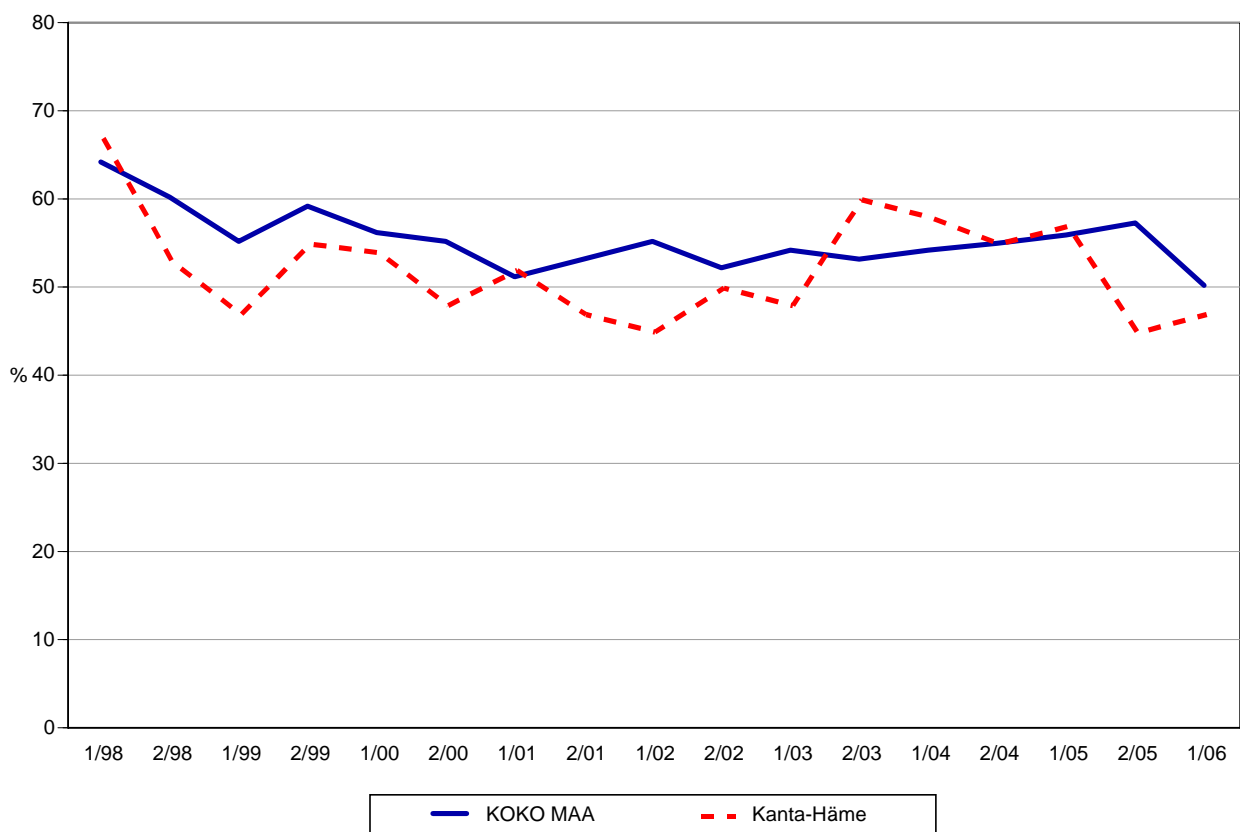
	KOKO MAA %	Kanta-Häme %
Olemme voimakkaasti kasvuhakuinen	11	10
Pyrimme kasvamaan mahdollisuuksien mukaan	39	37
Pyrimme säilyttämään asemamme	34	31
Yrityksellämme ei ole kasvutavoitteita	14	21
Toiminta loppuu seuraavan vuoden aikana	2	1

Kanta-Hämeessä on suhteellisesti lähes saman verran kasvuhakuisia pk-yrityksiä kuin koko maassa keskimäärin. Yrityksen toiminnan loppumista seuraavan vuoden aikana ennakoi 2 prosenttia koko maan ja prosentti Kanta-Hämeen pk-yrityksistä. Tärkeimpinä kasvukeinoinaan alueen pk-yritykset pitävät uusien tuotteiden ja palvelujen kehittämistä sekä myynnin ja markkinoinnin lisäämistä. Kanta-Hämeen alueen yrittäjät näkevät myös verkostoitumisen keskimääräistä tärkeämpänä kasvukeinona.

Voimakkaasti tai mahdollisuuksien mukaan kasvavia pk-yrityksiä on Kanta-Hämeessä nyt yhteensä 47 prosenttia. Koko maassa näiden voimakkaasti tai mahdollisuuksien mukaan kasvavien pk-yritysten osuus on 50 prosenttia. Voimakkaasti kasvuhakuisten yritysten osuudet ovat kasvaneet sekä koko maassa että Kanta-Hämeen alueella. Kokonaisuutena kasvuhakuisten pk-yritysten osuus alueella on hieman kasvanut ja koko maassa laskenut syksyn 2005 tilanteeseen verrattuna.

8. PK-YRITYSTEN KASVUHAKUISUUS

- Voimakkaasti ja mahdollisuuksien mukaan kasvavien yritysten osuus kaikista yrityksistä -



9 Sukupolven- tai omistajanvaihdokset

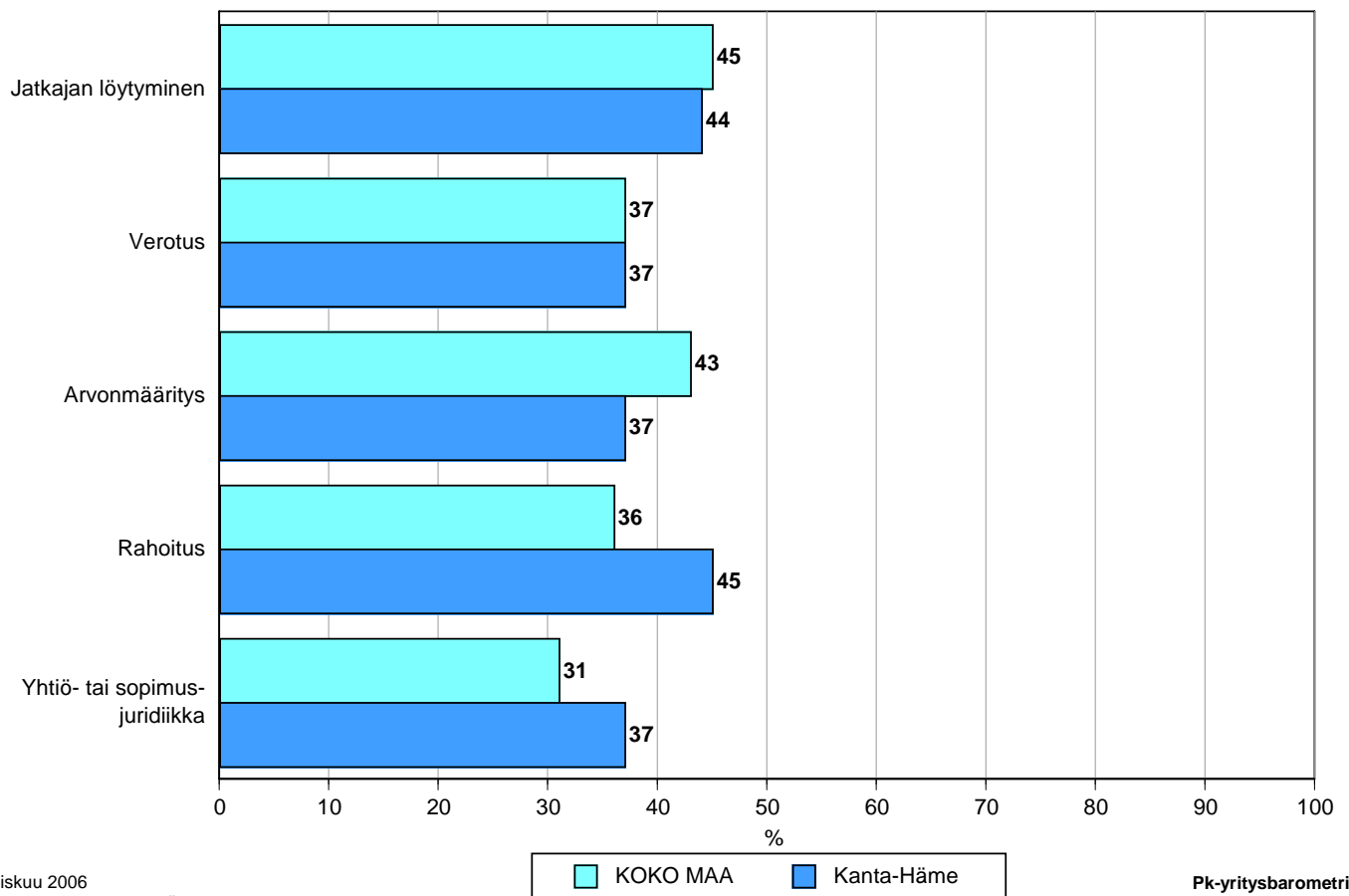
Taulukko 7: Sukupolven- tai omistajanvaihdokset pk-yrityksissä.

	KOKO MAA %	Kanta-Häme %
SUKUPOLVEN- TAI OMISTAJANVAIHDOS ODOTETTAVISSA LÄHIMMÄN 5 VUODEN AIKANA		
Ei	71	83
Kyllä, 1-2 vuoden sisällä	7	2
Kyllä, 3-5 vuoden sisällä	12	9
Ei osaa sanoa	10	7

Koko maassa on sukupolven- tai omistajanvaihdos odotettavissa lähimmän viiden vuoden aikana joka viidennessä pk-yrityksessä. Kanta-Hämeessä vaihdos on odotettavissa joka kymmenennessä pk-yrityksessä. Suurimmat haasteet sukupolven- tai omistajanvaihdosta aikoville yrityksille alueella ovat rahoitus ja jatkajan löytäminen.

9. ODOTETTAVISSA OLEVAT ONGELMAT SUKUPOLVEN- TAI OMISTAJANVAIHDOKSEEN LIITTYVISSÄ ASIOISSA

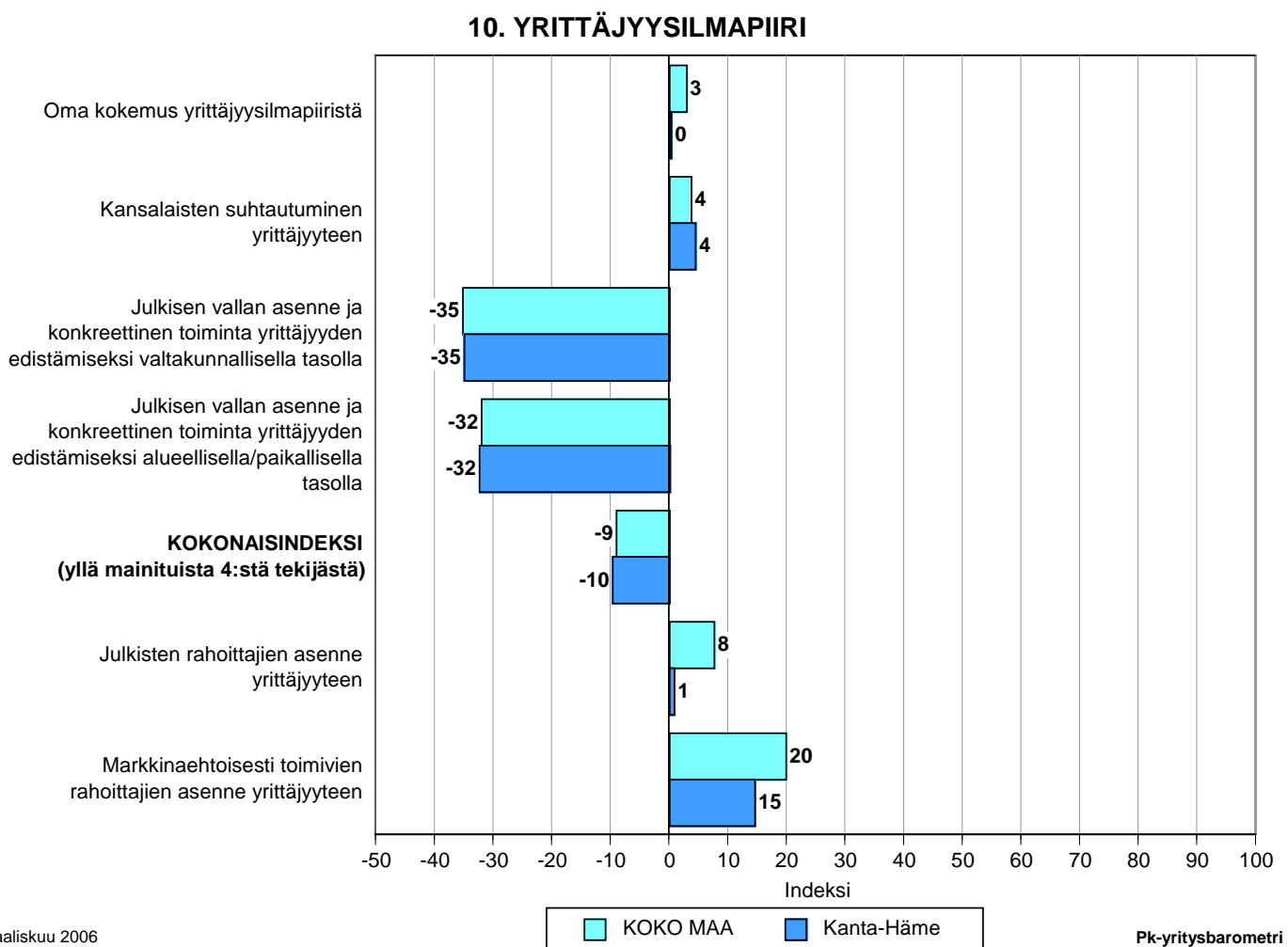
- Yritykset, joissa vaihdos odotettavissa lähimmän 5 vuoden aikana -



10 Yrittäjyysilmapiiri

Pk-yritysten käsityksiä yrittäjyysilmapiiristä selvitetään nyt aiempaa laajemmin. Kokonaisindeksi Kanta-Hämeen alueella on negatiivinen -10 ja verrattuna koko maan indeksiin, jää Kanta-Hämeen indeksi hieman sen alle. Indeksien osatekijöistä kansalaisten suhtautuminen arvioidaan positiiviseksi tekijäksi. Oma kokemus jää neutraalille tasolle. Julkisen vallan asenne ja toimet arvioidaan selkeästi negatiivisiksi sekä Kanta-Hämeen että koko maan osalta.

Julkisen vallan rahoittajien asenne yrittäjyyteen arvioidaan Kanta-Hämeen alueella selvästi koko maata heikommaksi. Markkinaehtoisien rahoittajien asenne saa selvästi paremman arvion julkiseen puoleen verrattuna. Kanta-Hämeessä markkinaehtoisten rahoittajien indeksi on koko maan arvioita alhaisempi.



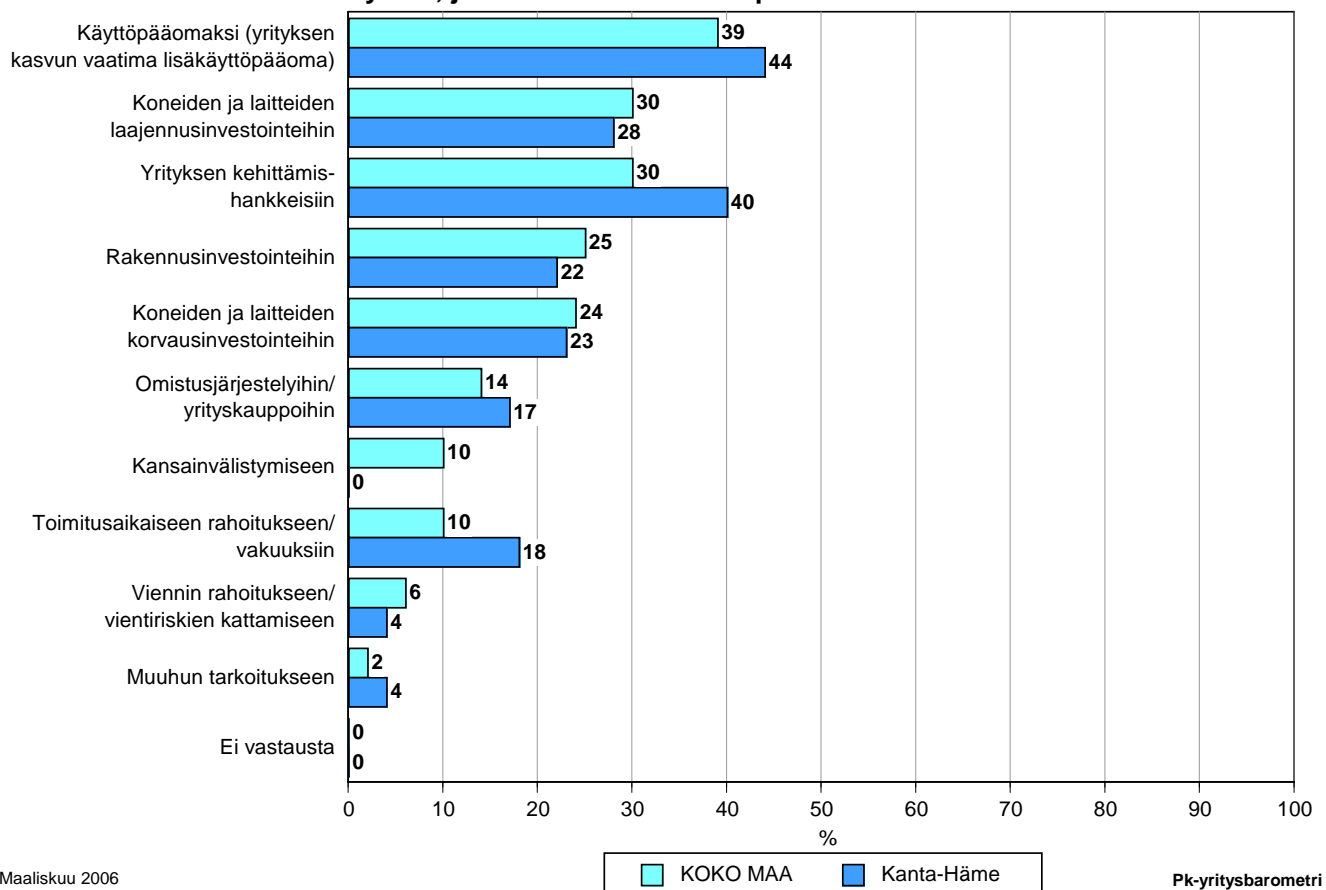
11 Pk-yritysten rahoitus

Kanta-Hämeessä toimivista pk-yrityksistä 31 prosenttia aikoo ottaa ulkopuolista rahoitusta seuraavan vuoden aikana. Koko maan pk-yritysten keskuudessa ulkopuolista rahoitusta aikoo hankkia 26 prosenttia. Useimmiten alueen yritykset aikovat hankkia rahoitusta kasvun vaatimaksi käyttöpääomaksi ja yrityksen kehittämishankkeisiin. Kanta-Hämeen pk-yritykset aikovat hankkia ulkoista rahoitusta useimmiten pankista (95 %) tai Finnverasta (21 %). Pääomasijoittajilta rahoitusta ei aio hakea yksikään alueen yrityksistä.

Alueen yrityksistä 3 prosenttia on hakenut rahoitusta pääomasijoittajilta ja näistä yrityksistä kaksi kolmesta myös sai tai otti rahoituksen. Kolmannes alueen yrityksistä voisi harkita ottavansa rahoitusta pääomasijoittajilta.

Niistä alueen yrityksistä, jotka eivät ole hakeneet eivätkä harkitse hakevansa rahoitusta pääomasijoittajilta, yli puolet sanoo syyksi sen, että yrityksen omistusta ei haluta jakaa. Neljä kymmenestä ei tunne pääomasijoitusta riittävästi ja noin viidennes sanoo, että pääomasijoittajilla olisi liian kunnianhimoiset tuottotavoitteet.

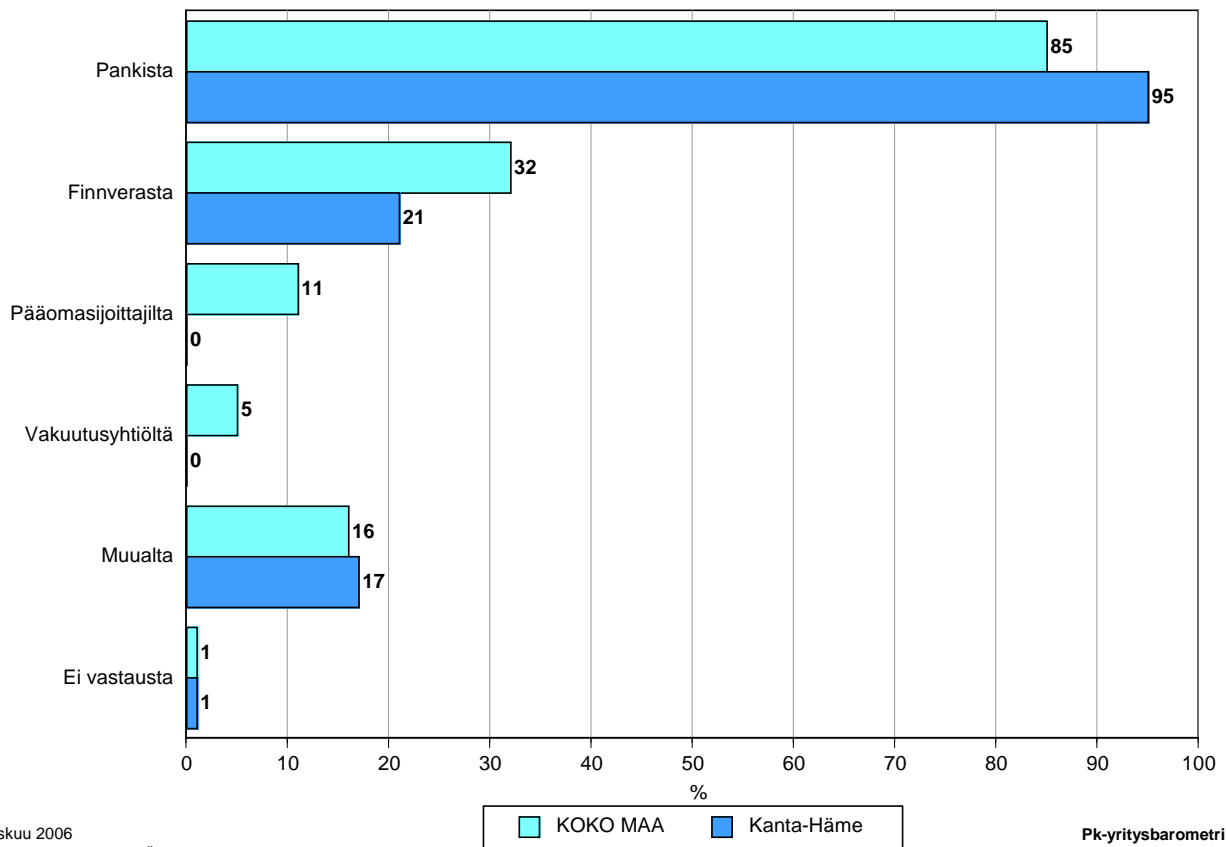
11. MIHIN KÄYTTÖTARKOITUKSEEN AIKOO OTTAA ULKOPUOLISTA RAHOITUSTA - Yritykset, jotka aikovat ottaa ulkopuolista rahoitusta -



Maaliskuu 2006
Alkuperätunniste 4409/JKÄ/VH/ss/js

Pk-yritysbarometri
Kevät 2006

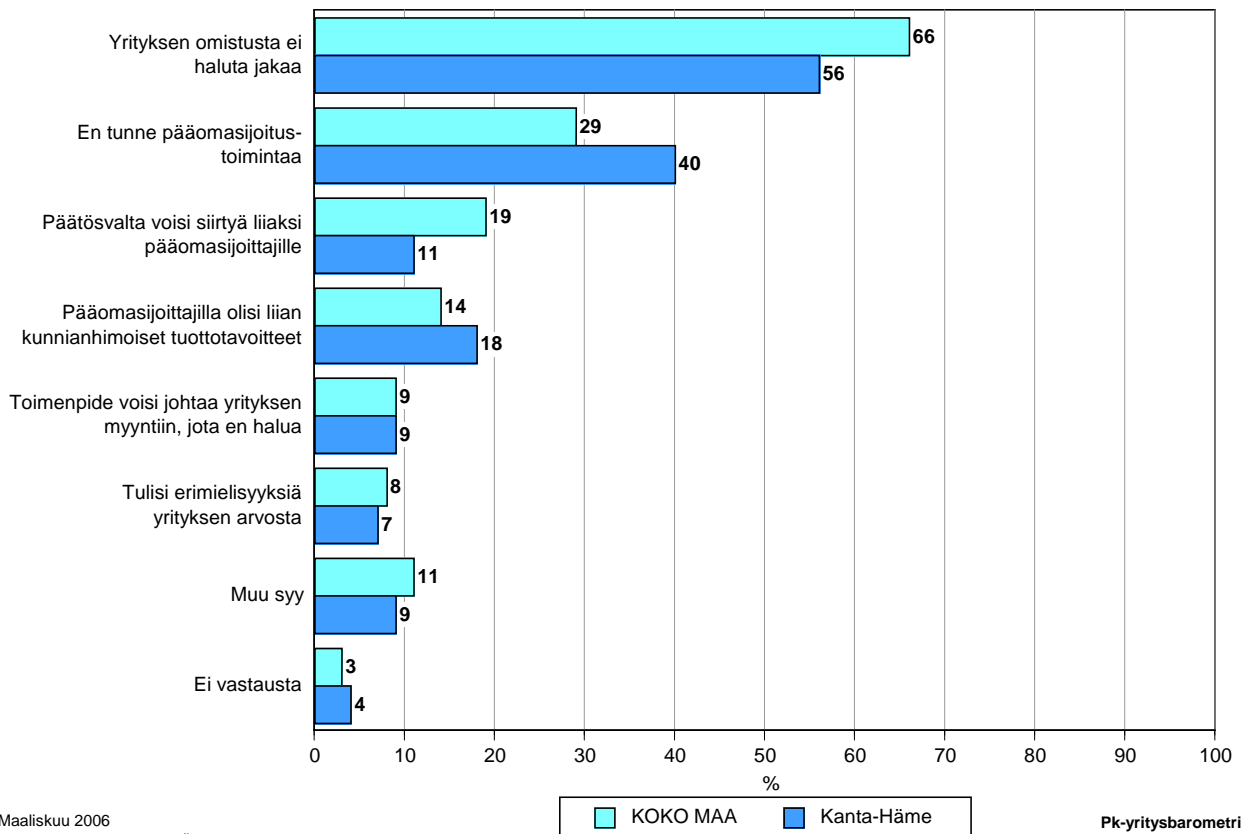
12. MISTÄ AIKOO HAKEA RAHOITUSTA - Yritykset, jotka aikovat ottaa ulkopuolista rahoitusta -



Maaliskuu 2006
Alkuperätunniste 4409/JKÄ/VH/ss/jsj

Pk-yritysbarometri
Kevät 2006

14. MIKSI EI OLE HAKENUT RAHOITUSTA EIKÄ HARKITSE RAHOITUSTA PÄÄOMASIOITTAJILTA - Yritykset, jotka eivät ole hakeneet rahoitusta eivätkä harkitse rahoitusta pääomasijoittajilta -



Maaliskuu 2006
Alkuperätunniste 4409/JKÄ/VH/ss/jsj

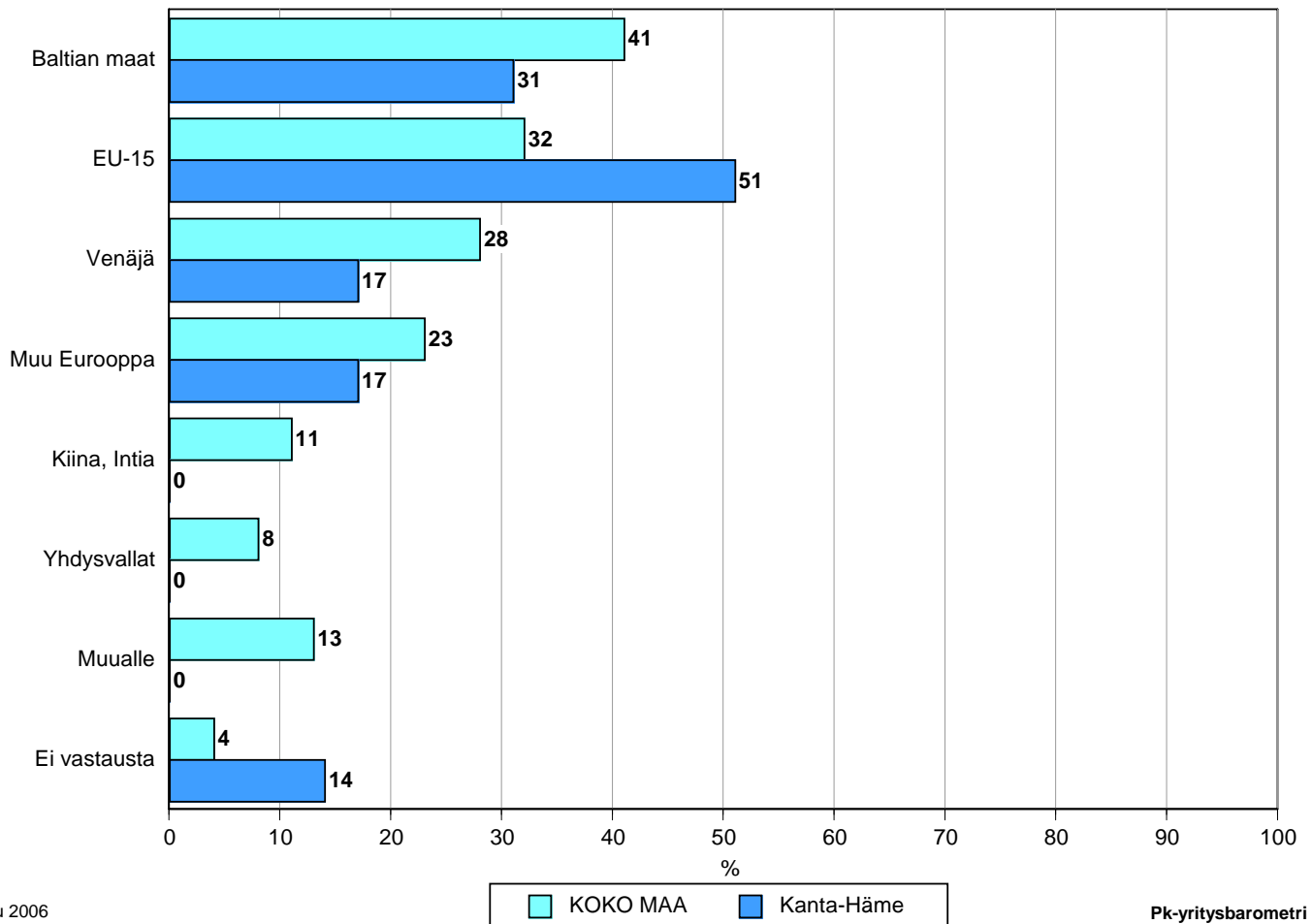
Pk-yritysbarometri
Kevät 2006

12 Pk-yritysten laajentuminen

Kanta-Hämeessä toimivista yrityksistä 7 prosenttia aikoo käynnistää tuotantoa tai laajentaa toimintaansa ulkomaille. Näistä yrityksistä puolet suuntaa EU-15- alueelle ja kolmannes Baltian maihin. Alueen yritysten toiminta suuntautuu koko maata keskimääräistä enemmän EU-15 alueelle.

Ulkomaille investoimista harkitsevista alueen yrityksistä 28 prosenttia ilmoittaa tarvitsevana ulkopuolista rahoitusta. Rahoitusta suunnitellaan Kanta-Hämeen alueella haettavan pankista sekä Finnveralta.

13. MIHIN PÄIN LAAJENTAA TUOTANTOA TAI TOIMINTAA - Yritykset, jotka aikovat käynnistää/laajentaa tuotantoa tai toimintaa ulkomaille -



13 Rekrytointi pk-yrityksissä

Kevään 2006 Pk-yritysbarometrissä kysyttiin myös työvoimamarkkinoihin liittyviä kysymyksiä, koska ensimmäisiä merkkejä työvoimapulasta on ollut havaittavissa ja samalla on alettu tarkastella työvoimamarkkinoiden ajankohtaisia kysymyksiä pulan kannalta.

Kanta-Hämeen alueen yrityksistä lähes puolella on ollut avoimia työpaikkoja viimeisen vuoden aikana.

Kanta-Hämeen alueella 27 prosenttia niistä yrityksistä, joissa on ollut avoimia työpaikkoja, on saanut rekrytoitua osaavan ammattilaisen eli ei ole kohdannut rekrytointiongelmia. Koko maan kohdalla 31 % on välttynyt ongelmilta. Kanta-Hämeessä 13 prosenttia ja koko maassa 17 prosenttia ei ole onnistunut täyttämään yhtään avointa paikkaa

Taulukko 8: Moneenko prosenttiin avoimista palkatuista työpaikoistanne olette saaneet osaavan ammattilaisen viimeisen vuoden aikana?

	KOKO MAA	Kanta-Häme
	%	%
0 %	9	6
1-33 %	9	10
34-66 %	10	14
67-99 %	8	3
100 %	16	12
Ei ole ollut avoimia työpaikkoja	47	55

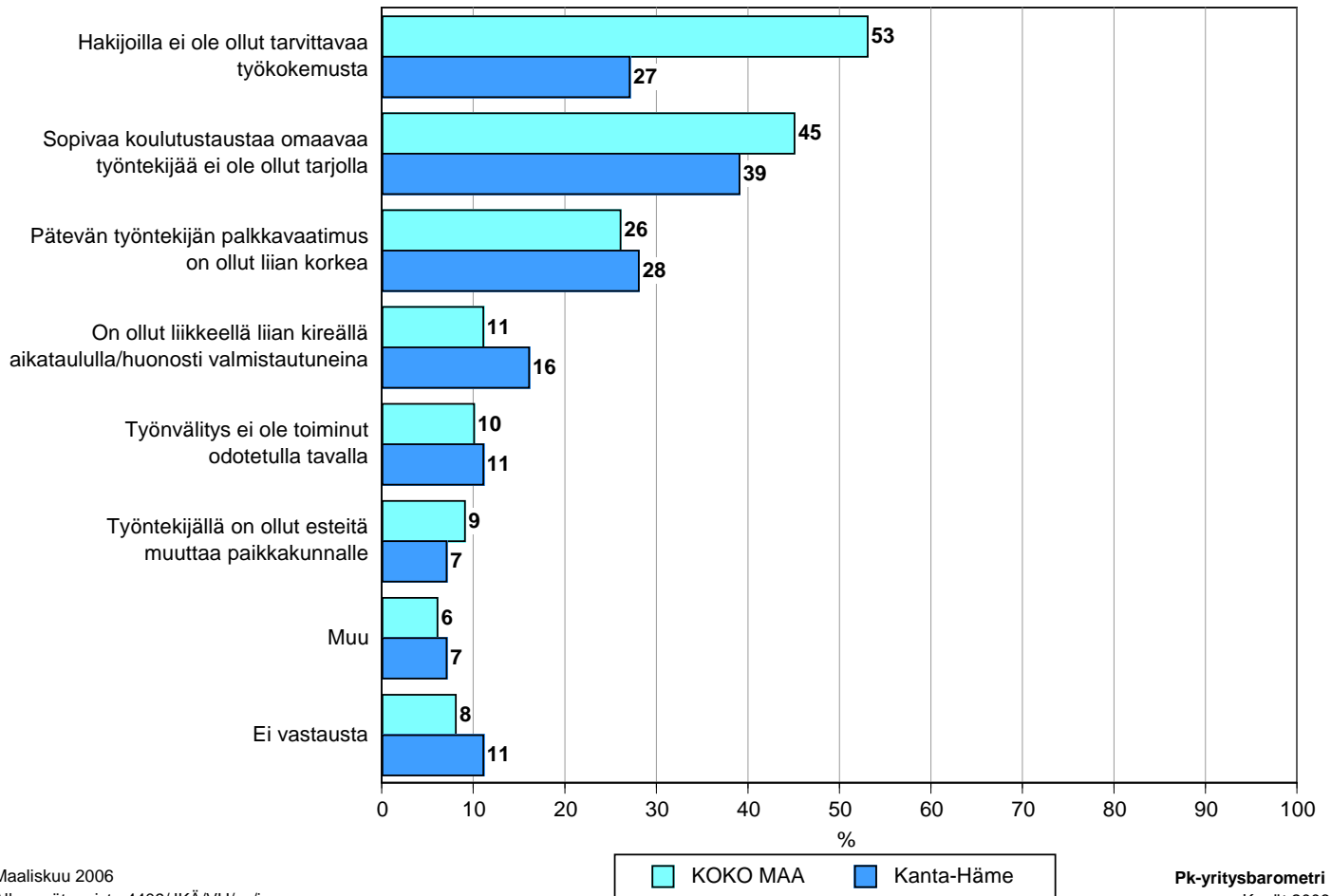
Rekrytointiongelmia Kanta-Hämeen alueella kohdanneilla selvästi eniten ongelmia on ollut työntekijöiden löytämisessä.

Taulukko 9: Mihin henkilöstöryhmään kuuluvista on ollut pulaa?

	KOKO MAA	Kanta-Häme
	%	%
Yrityksen johto	4	3
Toimihenkilöt	21	4
Työnjohto	11	9
Työntekijät	72	84

Niin koko maan kuin Kanta-Hämeenkin alueella useimmin rekrytointiongelmien syyksi nimetään puutteellinen koulutus ja työkokemus. Myös liian korkea palkkavaatimus saa muita tekijöitä suuremman osuuden.

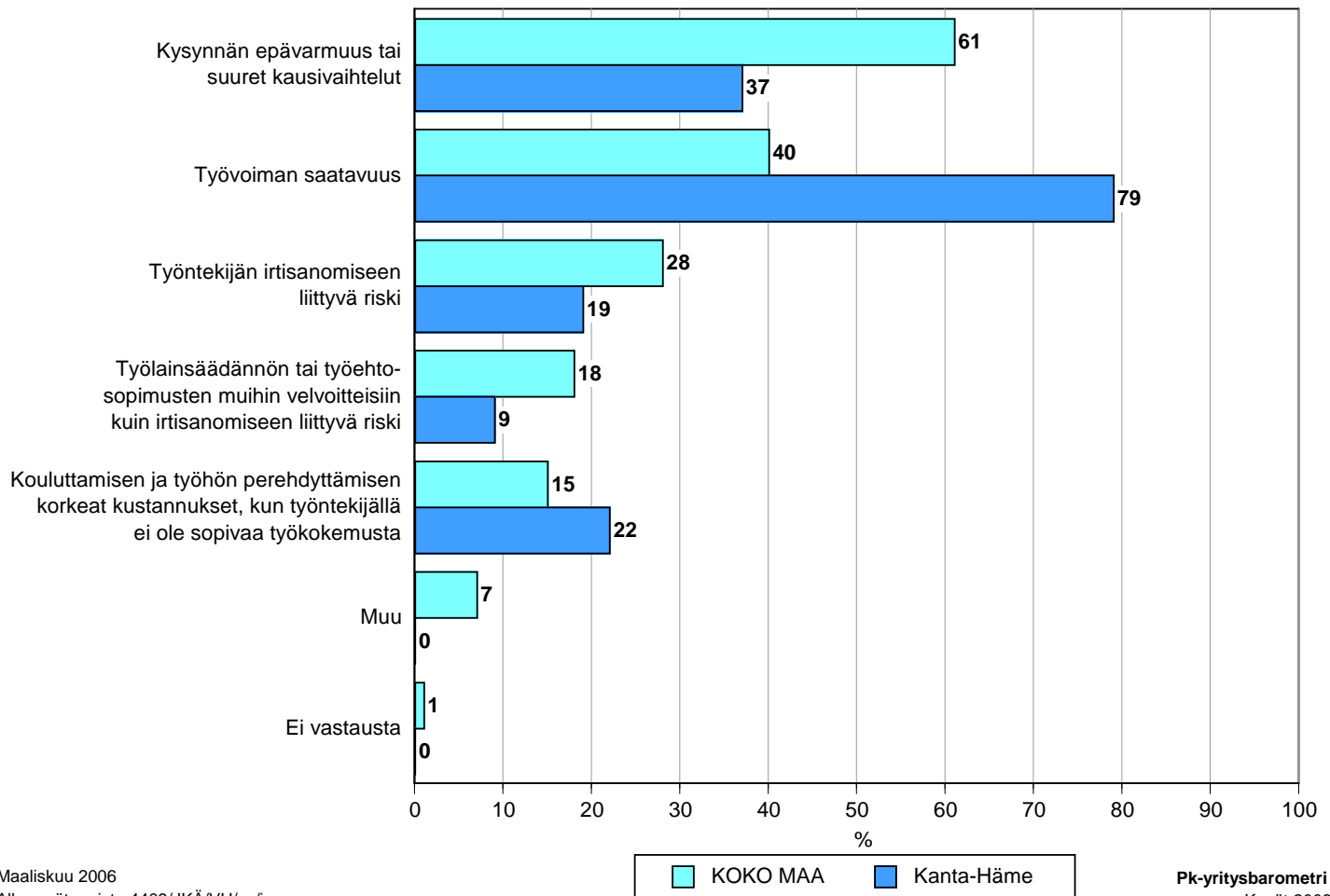
15. MIKÄ ON OLLUT SYYNÄ REKRYTOINTIONGELMIIN - Yritykset, jotka eivät ole saaneet rekrytoitua osaavia ammattilaisia -



Koko maan osalta 17 prosenttia pk-yrityksistä ilmoittaa käyttäneensä vuokratyövoimaa viimeksi kuluneen vuoden aikana. Kanta-Hämeen alueella vastaava luku on 15 prosenttia.

Kanta-Hämeen alueella vuokratyövoimaa käyttäneistä yrityksistä valtaosa eli 79 prosenttia nimeää käytön syyksi työvoiman heikon saatavuuden. Kysynnän epävarmuuden ja/tai kausivaihtelut mainitsee reilu kolmannes ja korkeat kouluttamis- sekä perehdyttämiskulut noin viidennes.

16. MIKSI OLETTE TURVAUTUNEET VUOKRATYÖVOIMAAN PALKATUN TYÖVOIMAN SIJAAN - Yritykset, jotka ovat käyttäneet vuokrattua työvoimaa -



Maaliskuu 2006
Alkuperätunniste 4409/JKÄ/VH/ss/jso

Pk-yritysbarometri
Kevät 2006

Kanta-Hämeen alueen yrityksistä 2 prosenttia ilmoittaa palkkalistoillaan olleen ulkomaista työvoimaa viimeksi kuluneen vuoden aikana, kun koko maan osalta vastaava luku on 9 prosenttia. 4 prosenttia yrityksistä ilmoittaa ostaneensa ulkomaalaisia palveluita, joissa on käytetty ulkomaista työvoimaa.

Koko maan pk-yrityksistä 59 prosenttia katsoo, että ulkomaisen työvoiman vapaa liikkuvuus tulisi sallia. Kanta-Hämeen alueella tätä mieltä on puolet yrityksistä. Hieman alle puolet alueen vastaajista kokee, että liikkuvuuden vapauttaminen helpottaisi työvoiman saatavuutta. Koko maan osalta vastaava luku on 59 prosenttia.



PÄÄKONTTORIT

HELSINKI

Eteläesplanadi 8 • PL 1010, 00101 Helsinki
Faksi 020 460 7220

KUOPIO

Haapaniemenkatu 40 • PL 1127, 70111 Kuopio
Faksi 020 460 3240

Finnvera Oyj • valtakunnallinen vaihde 020 460 11
www.finnvera.fi

ALUEKONTTORIT

HELSINKI (PÄÄKAUPUNKISEUTU)

Eteläesplanadi 8 • PL 249, 00101 Helsinki
Faksi 020 460 3401

UUSIMAA

Eteläesplanadi 8 • PL 1010, 00101 Helsinki
Faksi 020 460 7110

JOENSUU

Torikatu 9 A, 80100 Joensuu
Faksi 020 460 2163

JYVÄSKYLÄ

Sepänkatu 4, 40100 Jyväskylä
Faksi 020 460 2299

KAJAANI

Kauppakatu 1, 87100 Kajaani
Faksi 020 460 3899

KUOPIO

Haapaniemenkatu 40 • PL 1127, 70111 Kuopio
Faksi 020 460 3330

LAHTI

Laiturikatu 2, 15140 Lahti
Faksi 020 460 2249

LAPPEENRANTA

Snellmaninkatu 10, 53100 Lappeenranta
Faksi 020 460 2149

MIKKELI

Linnankatu 5, 50100 Mikkeli
Faksi 020 460 3690

OULU

Asemakatu 37, 90100 Oulu
Faksi 020 460 3944

PORI

Valtakatu 6, 28100 Pori
Faksi 020 460 2349

ROVANIEMI

Maakuntakatu 10 • PL 8151, 96101 Rovaniemi
Faksi 020 460 2099

SEINÄJOKI

Kauppatori 1 - 3, 60100 Seinäjoki
Faksi 020 460 2399

TAMPERE

Hämeenkatu 9 • PL 559, 33101 Tampere
Faksi 020 460 3711

TURKU

Eerikinkatu 2, 20100 Turku
Faksi 020 460 3649

VAASA

Pitkäkatu 55, 65100 Vaasa
Faksi 020 460 3849

EDUSTUSTOT ULKOMAILLA

Postiosoite

PL 95, 53501 Lappeenranta
Puhelin +7 812 332 0830
Faksi +7 812 332 0831



Mannerheimintie 76 A
PL 999, 00101 Helsinki
Puhelin (09) 229 221, faksi (09) 2292 2980
www.yrittajat.fi

ETELÄ-KARJALAN YRITTÄJÄT RY
Snellmaninkatu 10, 53100 Lappeenranta
p. (05) 610 0200, f. (05) 610 0220
www.yrittajat.fi/etelakarjala

ETELÄ-POHJANMAAN YRITTÄJÄT RY
Alvar Aallon katu 3, 60100 Seinäjoki
p. (06) 420 5000, f. (06) 420 5001
www.yrittajat.fi/etelapohjanmaa

ETELÄ-SAVON YRITTÄJÄT RY
Linnankatu 5 • PL 204, 50101 Mikkeli
p. (015) 151 684, f. (015) 760 0950
www.yrittajat.fi/etelasavo

HELSINGIN YRITTÄJÄT
Kellosilta 2 D, 2. krs. 00520 Helsinki
p. (09) 612 6230, f. (09) 622 3385
www.yrittajat.fi/helsinki

HÄMEEN YRITTÄJÄT RY
Sibeliuksenkatu 11 A, 13100 Hämeenlinna
p. (03) 682 1153, f. (03) 682 1561
www.yrittajat.fi/hame

KAINUUN YRITTÄJÄT RY
Kauppakatu 26 A, 87100 Kajaani
p. (08) 613 0931, f. (08) 613 0934
www.yrittajat.fi/kainuu

KESKI-POHJANMAAN YRITTÄJÄT RY
Ristirannankatu 1, 67100 Kokkola
p. (06) 831 5292, f. (06) 822 3760
www.yrittajat.fi/keskipohjanmaa

KESKI-SUOMEN YRITTÄJÄT RY
Sepänkatu 4, 40100 Jyväskylä
p. (014) 643 922, f. (014) 643 944
www.yrittajat.fi/keskisuomi

KYMEN YRITTÄJÄT RY
Käsityöläiskatu 4, 45100 Kouvola
p. (05) 535 4313, f. (05) 535 4315
www.yrittajat.fi/kymi

LAPIN YRITTÄJÄT RY
Maakuntakatu 16, 96200 Rovaniemi
p. (016) 420 0600, f. (016) 420 0630
www.yrittajat.fi/lappi

LÄNSIPOHJAN YRITTÄJÄT RY
Valtakatu 5, 94100 Kemi
p. (016) 221 701, f. (016) 221 713
www.yrittajat.fi/lansipohja

PIRKANMAAN YRITTÄJÄT RY
Kehräsaari B-rappu • PL 7, 33201 Tampere
p. (03) 251 6500, f. (03) 251 6516
www.yrittajat.fi/pirkanmaa

POHJOIS-KARJALAN YRITTÄJÄT RY
Kauppakatu 17 B, 80100 Joensuu
p. (013) 221 311, f. (013) 127 678
www.yrittajat.fi/pohjoiskarjala

POHJOIS-POHJANMAAN YRITTÄJÄT RY
Uusikatu 64 A 2. krs., 90100 Oulu
p. (08) 311 4677, f. (08) 371 227
www.ppy.net

PÄIJÄT-HÄMEEN YRITTÄJÄT RY
Rautatienkatu 20 B 4, 15110 Lahti
p. (03) 782 9866, f. (03) 782 1718
www.yrittajat.fi/paijathame

PÄÄKAUPUNKISEUDUN YRITTÄJÄT RY
Tapiolan keskustorni 8. krs, 02100 Espoo
p. (09) 455 4525, f. (09) 467 655
www.espoonyrittajat.fi, www.yrittajat.fi/vantaa
www.kauniaistenyrittajat.fi

RANNIKKO-POHJANMAAN YRITTÄJÄT RY -
KUST-ÖSTERBOTTENS FÖRETAGARE RF
Hietasaarenkatu 6, 65100 Vaasa
p. (06) 356 0800, f. (06) 356 0815
www.yrittajat.fi/rannikkopohjanmaa

SATAKUNNAN YRITTÄJÄT RY
Isolinnankatu 24 • PL 45, 28101 Pori
p. (02) 634 9900, f. (02) 634 9901
www.yrittajat.fi/satakunta

SAVON YRITTÄJÄT RY
Haapaniemenkatu 40, 70110 Kuopio
p. (017) 368 0500, f. (017) 368 0506
www.yrittajat.fi/savo

UUDENMAAN YRITTÄJÄT - NYLANDS FÖRETAGARE RY
Rantakatu 1, 2. krs, 04400 Järvenpää
p. (09) 274 5420, f. (09) 622 3381
www.yrittajat.fi/uusimaa

VARSINAIS-SUOMEN YRITTÄJÄT RY
Brahenskatu 20, 20100 Turku
p. (02) 275 7100, f. (02) 232 8272
www.yrittajat.fi/varsinaissuomi



Hämeen Yrittäjät

Sibeliuksenkatu 11 A, 13100 Hämeenlinna
Puhelin (03) 682 1153
Faksi (03) 682 1561
www.yrittajat.fi/hame



Suomen Yrittäjät

Mannerheimintie 76 A
PL 999, 00101 Helsinki
Puhelin (09) 229 221
Faksi (09) 2292 2980
toimisto@yrittajat.fi
www.yrittajat.fi



FINNVERA

Lahti
Laiturikatu 2, 15140 Lahti
Faksi 020 460 2249

Finnvera Oyj
Valtakunnallinen vaihde: 020 460 11
www.finnvera.fi
Helsinki

Eteläesplanadi 8
PL 1010, 00101 Helsinki
Faksi 020 460 7220
Kuopio
Haapaniemenkatu 40
PL 1127, 70111 Kuopio
Faksi 020 460 3240