

▶ Kanta-Häme
Syksy 2007

 *Hämeen Yrittäjät*

 FINNVERA

PK-YRITYYSBAROMETRI

Esipuhe

Suomen Yrittäjät ja Finnvera Oyj tekevät yhteistyössä pientä ja keskisuurta yritystoimintaa ja tämän kehitystä kuvaavaa Pk-yritysbarometriä kaksi kertaa vuodessa valtakunnallisena raporttina ja alueellisina raportteina. Valtakunnallisessa raportissa tuloksia käsitellään teollisuuteen, rakentamiseen, kauppaan ja palveluihin jaoteltuna.

Syksyn 2007 Pk-yritysbarometri perustuu noin 3800 pk-yrityksen vastauksiin ja heijastaa siten kattavasti pk-yritysten käsityksiä yritysten kehitysnäkymistä ja toimintaan vaikuttavista tekijöistä. Barometrin ennustekyky on ollut hyvä.

Tässä syksyn 2007 alueellisessa raportissa tarkastellaan pk-yritysten suhdanneodotuksia lähimmän vuoden aikana ja elinkeinoilmastoa. Lisäksi tarkastellaan yritysten rahoitusta, kasvuhakuisuutta sekä yritysten kehittämistarpeita ja -esteitä. Erityiskysymykset koskevat pk-yritysten sähköistä asiointia, markkinointia ja myyntiä.

Helsingissä 10.10.2007

Jussi Järventaus
toimitusjohtaja
Suomen Yrittäjät ry

Pauli Heikkilä
toimitusjohtaja
Finnvera Oyj

SISÄLTÖ

TIIVISTELMÄ	3
JOHDANTO.....	4
AINEISTO.....	5
1 Kanta-Hämeen ja koko maan yritykset.....	7
2 Yritykset ja työllisyys.....	8
3 Pk-yritysten suhdannenäkymät	9
3.1 Yleiset suhdannenäkymät	9
3.2 Suhdannenäkymät osatekijöittäin	10
4 Pk-yritysten kehittämistarpeet	11
5 Pk-yritysten kehittämisen pahimmat esteet	12
6 Pk-yritysten työllistämisen esteet	15
7 Elinkeinoilmasto	16
8 Pk-yritysten kasvuhakuisuus	18
9 Sukupolven- tai omistajanvaihdokset	19
10 Yrittäjyysilmapiiri.....	20
11 Pk-yritysten rahoitus	21
12 Pk-yritysten sähköinen asiointi	27
13 Pk-yritysten myynti ja markkinointi	28

Finnveran yhteystiedot

Suomen Yrittäjien yhteystiedot

TIIVISTELMÄ

Pk-yritykset odottavat edelleen suhdanteiden paranevan lähimmän vuoden aikana Kanta-Hämeessä ja koko maassa oman yrityksen kannalta. Kanta-Hämeessä toimivista pk-yrityksistä 33 prosenttia ennakoii suhdannenäkymien lähimmän vuoden aikana paranevan ja 13 prosenttia yrityksistä ennakoii suhdanteiden heikkenevän. Alueen pk-yritysten yleiset suhdannenäkymät ovat heikkommat kuin koko maan pk-yrityksillä keskimäärin. Edelliseen kyselyyn verrattuna Kanta-Hämeessä toimivien pk-yritysten yleiset suhdannenäkymät lähimmän vuoden aikana ovat jonkin verran positiivisemmat.

Koko maan ja Kanta-Hämeen pk-yritysten suhdannenäkymät ovat seuraavan vuoden kuluttua kaikkien osatekijöiden suhteen positiivisia. Kanta-Hämeessä toimivien pk-yritysten suhdannenäkymät ovat keskimääräistä heikkommat lähes kaikkien osatekijöiden kohdalla. Viennin arvon nousua ennakoii sama määrä vastaajia kuin koko maassa keskimäärin. Kanta-Hämeessä toimivat pk-yritykset odottavat edelleen työllisyyden paranevan seuraavan vuoden aikana, mutta henkilökunnan määrän suhdannenäkymiä kuvaava saldoluku on alueella pienempi kuin koko maassa keskimäärin. Näkymät henkilökunnan määrän osalta ovat Kanta-Hämeessä paremmalla tasolla kuin keväällä 2007.

Alueen pk-yritysten kehittämisen pahimpia esteitä ovat resurssitekijät sekä kilpailutilanteeseen liittyvät tekijät. Resurssitekijöistä erityisesti ammattitaitoisen työvoiman saatavuus koetaan alueen pk-yritysten keskuudessa yrityksen kehittämisen esteeksi. Koko maan pk-yritysten tuloksiin verrattuna resurssitekijät koetaan alueella useammin kehittämisen esteiksi kuin koko maassa keskimäärin. Rahoitukseen liittyvät tekijät ovat kehittämisen pahimpana esteenä 11 prosentilla Kanta-Hämeen pk-yrityksistä. Näistä yrityksistä vakuuksien puute on pahimpana esteenä 48 prosentilla, rahoituksen saatavuus 35 prosentilla ja hinta 7 prosentilla.

Kanta-Hämeen pk-yrityksillä työllistämisen suurin este on työvoiman saatavuus. Alueen pk-yrityksistä, joilla on tarve työllistää, noin joka kolmas pitää työvoiman saatavuutta työllistämisen esteenä. 29 prosentilla Kanta-Hämeen pk-yrityksistä ja 27 prosentilla koko maan pk-yrityksistä ei ole tarvetta työllistää.

Kanta-Hämeen pk-yrityksistä 34 prosenttia on ottanut ulkopuolista rahoitusta viimeisen vuoden aikana, ja koko maan yrityksistä 32 prosenttia. Ulkopuolista rahoitusta aikoo ottaa seuraavan vuoden aikana sekä Kanta-Hämeessä toimivista että koko maan pk-yrityksistä noin joka neljäs. Useimmiten alueen yritykset aikovat hankkia rahoitusta koneiden ja laitteiden laajennus- ja korvausinvestointeihin, kehittämishankkeisiin sekä käyttöpääomaksi. Kanta-Hämeen pk-yritykset aikovat hankkia ulkoista rahoitusta useimmiten pankista (100 %) tai Finnverasta (20 %).

Kanta-Hämeen ja koko maan pk-yrityksistä kahdella kolmesta on tällä hetkellä omat www-sivut. Näistä yrityksistä noin joka toinen ilmoittaa sivuillaan olevan yksityiskohtaista tietoa tuotteista ja palveluista, minkä lisäksi noin kolmannes koko maan ja alueen yrityksistä ilmoittaa sivuillaan olevan hintatietoja. Noin neljä kymmenestä koko maan ja lähes puolet Kanta-Hämeen pk-yrityksestä tarjoaa mahdollisuuden tehdä tilauksia sähköpostin välityksellä. Viidellä prosentilla koko maan ja neljällä prosentilla Kanta-Hämeen pk-yrityksistä on verkkokauppa. 44 prosenttia koko maan yrityksistä ja 46 prosenttia Kanta-Hämeen yrityksistä sanoo tuotteidensa ja/tai palveluidensa olevan sellaisia, ettei niitä ole käytännössä mahdollista ostaa internetin välityksellä.

Yli 70 prosentissa Kanta-Hämeen ja koko maan pk-yrityksissä markkinointi ja myynti ovat pääsääntöisesti yrittäjän tai toimitusjohtajan vastuulla. Joka viidennellä koko maan ja joka kuudennella alueen pk-yrityksellä on omaa markkinointi- ja myyntihenkilöstöä. Myyntitoiminnan keskeisimpinä haasteina pidetään sekä koko maassa että Kanta-Hämeen alueella uusien asiakkaiden hankkimista sekä nykyisten asiakassuhteiden kehittämistä.

JOHDANTO

Tässä pk-yritysten suhdannenäkymiä käsittelevässä tutkimuksessa on selvitetty suomalaisten pk-yritysten (alle 250 henkeä työllistävien yritysten) mielikuvia yleisestä ja oman yrityksen taloudellisesta kehityksestä. Tutkimuksen on tehnyt Taloustutkimus Oy Suomen Yrittäjien ja Finnvera Oyj:n toimeksiannosta elo-, syys- ja lokakuussa 2007.

Tutkimuksen kohderyhmänä ovat suomalaiset pk-yritykset. Otantalähteenä on käytetty Tilastokeskuksen toimialaluokitusta TOL 2002 sekä Fonecta ProFinder yritysrekisteriä, josta otanta on tehty kiintiöidyllä satunnaisotannalla. Otoksessa on kiintiöity yritysten toimiala, kokoluokka ja sijainti. Otokoko on 3823 kohderyhmän vaatimukset täyttävää yritystä.

Tutkimusaineisto on kerätty internetkyselyinä 1.8.–31.8.2007. Osa vastaajista värvättiin osallistumaan kyselyyn puhelimitse. Tiedonkeruu on toteutettu Taloustutkimus Oy:n CAWI-ohjelmalla (Computer Aided Web Interview). Raportin luvussa "Aineisto" on esitetty taustatietojakaumat haastatelluista yrityksistä Kanta-Hämeen osalta.

Tutkimusprojektista ovat vastanneet Taloustutkimuksessa tutkimusjohtaja Ville Haikola, yhteyspäällikkö Jyrki Kärpänoja ja markkinatutkija Jarno Rautio, Suomen Yrittäjissä ekonomisti Harri Hietala ja Finnvera Oyj:ssä apulaisjohtaja Tuomo Holopainen.

1) Raportin alueelliset viittaukset tarkoittavat pääsääntöisesti sivulla 6 olevan kartan mukaista aluejakoa. Uudellamaalla ja Itä-Uudellamaalla maakuntajaosta on poikettu (Helsinki, Pääkaupunkiseutu ja Uusimaa).

2) Helsingin, Pääkaupunkiseudun ja Uudenmaan aikasarjoissa ja kuvioissa olevat luvut ovat vuoden 1999 syksyyn asti koko Uudenmaan alueen lukuja. Pohjanmaan raportissa luvut ovat vuoden 2006 syksyyn asti Etelä-Pohjanmaan ja Pohjanmaan rannikon yhteisiä lukuja.

3) Tutkimustuloksissa esiintyy muutamissa kohdissa käsite 'saldoluku'. Se kuvaa kyseisten kysymysten kohdalla positiivisista ja negatiivisista vastauksista laskettua prosenttilukujen erotusta.

Esimerkiksi: Pk-yritysten yleiset suhdannenäkymät seuraavan vuoden aikana

paranee 39 %, huononee 9 % ⇒ saldoluku = + 30 %

AINEISTO

Seuraavassa taulukossa on esitetty painottamattomat taustatietojakaumat haastatelluista yrityksistä. Tutkimustuloksissa aineisto on painotettu vastaamaan yritysten todellista toimiala- ja aluejakaumaa. Painotettua otoskokoä käytetään laskentaperusteena, koska tällöin otoksen perusteella lasketut tulokset voidaan yleistää koskemaan koko tutkimuskohteena olevaa pk-sektoria.

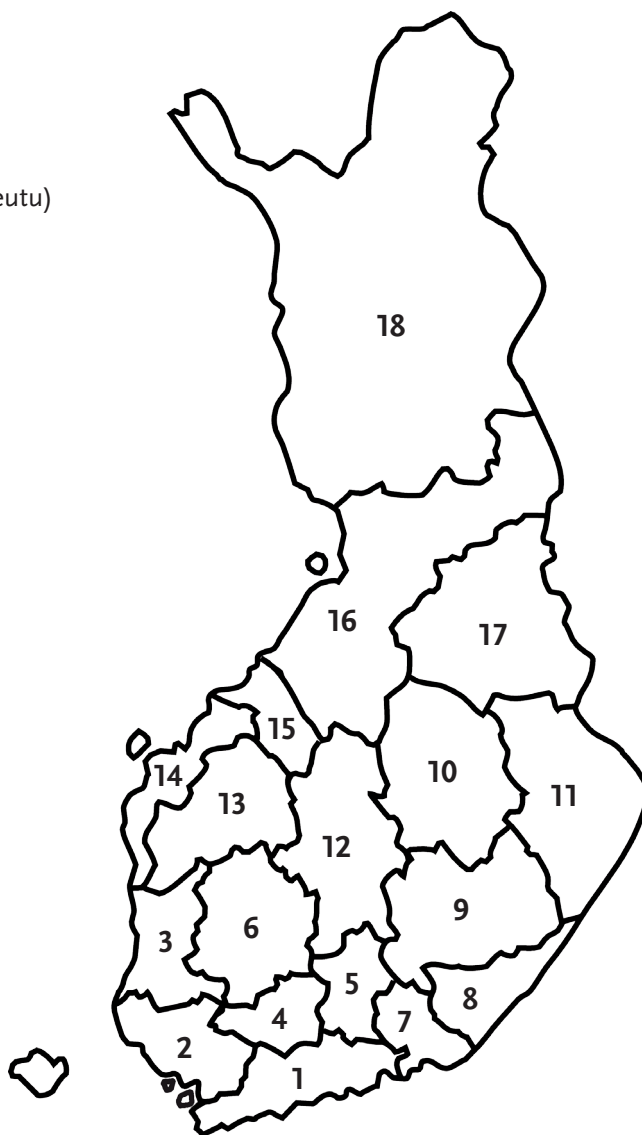
TAUSTATIETOJA ALUEELTA HAASTATELLUISTA YRITYKSISTÄ:

PK-YRITYKSBAROMETRI 2/2007 - Aineiston rakenne -

		n=	%
ALUE	KANTA-HÄME	88	2 %
PÄÄTOIMIALA	Teollisuus (TOL: D)	10	11 %
	Rakentaminen (TOL: F)	6	7 %
	Kauppa (TOL: G)	36	41 %
	Palvelut (TOL:H, I, K, O)	36	41 %
HENKILÖKUNNAN MÄÄRÄ	Alle 5 henkilöä	39	44 %
	5 - 9 henkilöä	24	27 %
	10 - 19 henkilöä	15	17 %
	20 - 49 henkilöä	7	8 %
	50+ henkilöä	3	3 %
LIIKEVAIHTO VUONNA 2006	Alle 0,20 milj. euroa	22	25 %
	0,20 - 0,49 milj. euroa	22	25 %
	0,50 - 1,49 milj. euroa	18	20 %
	1,50+ milj. euroa	26	30 %
	Ei vastausta	0	0 %
YRITYKSEN KASVUHAKUISUUS	Voimakkaasti kasvuhakuinen	5	6 %
	Kasvaa mahdollisuuksien mukaan	28	32 %
	Pyrkii säilyttämään asemansa	39	44 %
	Ei kasvutavoitetta	13	15 %
	Toiminta loppuu seuraavan vuoden aikana	3	3 %
YRITYKSELLÄ VIENTITOIMINTAA	Ei	65	74 %
	Kyllä, vie itse suoraan	13	15 %
	Kyllä, tuotteita viedä osana toisen yrityksen tuotekokonaisuutta	15	17 %
YRITYKSEN PERUSTAMISVUOSI	- 1995	50	57 %
	1996 - 2000	16	18 %
	2001 - 2006	22	25 %
VASTAAJAN ASEMA	Yrittäjä	76	86 %
	Palkattu toimitusjohtaja	11	13 %
	Muut	1	1 %

PK-YRITYSBAROMETRIN ALUEJAKO

1. Uusimaa, erilliset raportit:
 - Helsinki
 - Pääkaupunkiseutu (pl. Helsinki)
 - Uusimaa (pl. Helsinki ja Pääkaupunkiseutu)
2. Varsinais-Suomi
3. Satakunta
4. Kanta-Häme
5. Päijät-Häme
6. Pirkanmaa
7. Kymenlaakso
8. Etelä-Karjala
9. Etelä-Savo
10. Pohjois-Savo
11. Pohjois-Karjala
12. Keski-Suomi
13. Etelä-Pohjanmaa
14. Pohjanmaa
15. Keski-Pohjanmaa
16. Pohjois-Pohjanmaa
17. Kainuu
18. Lappi

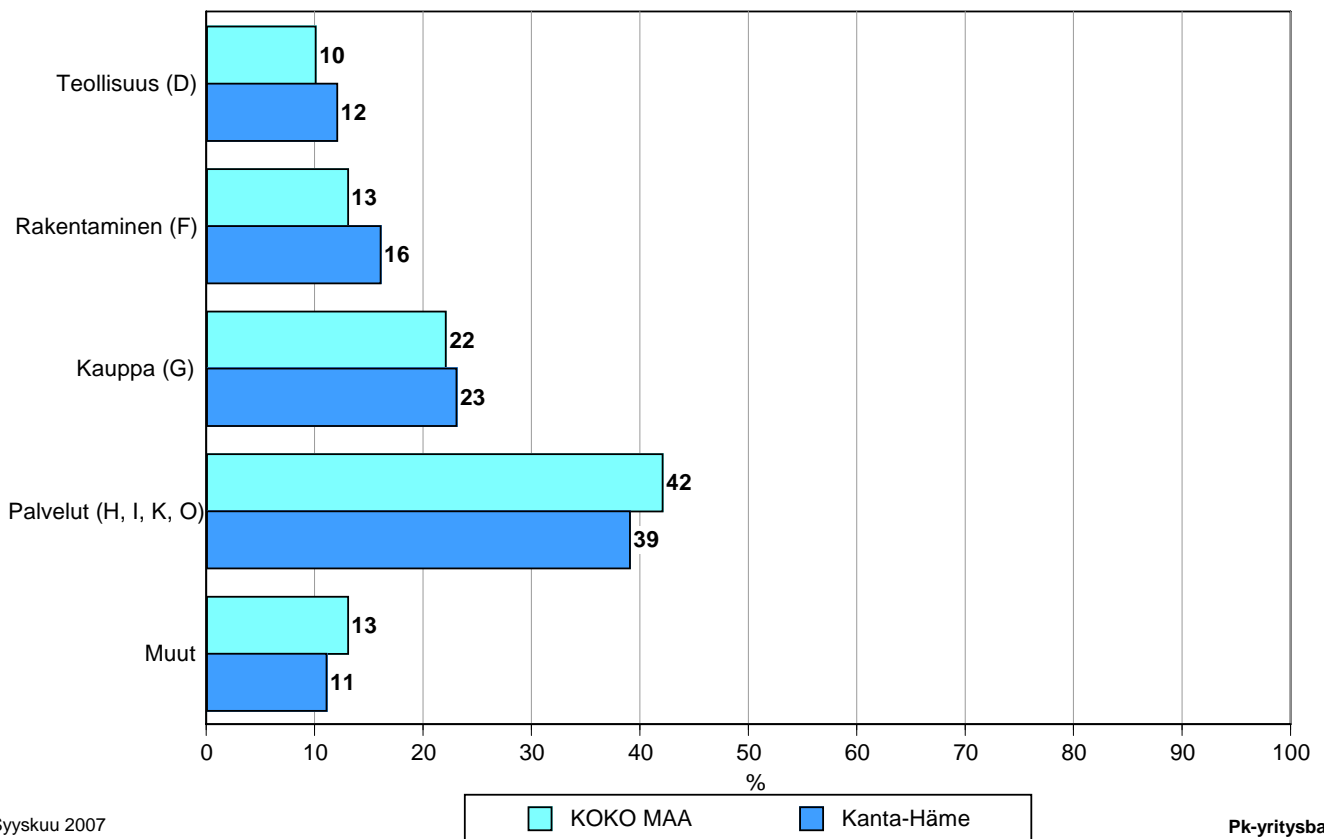


Tutkimustulokset

1 Kanta-Hämeen ja koko maan yritykset

Suomessa oli 236 435 yritystä vuonna 2005.¹ Näistä yrityksistä noin 7200 toimi Kanta-Hämeessä. Kanta-Hämeessä on palvelualojen yrityksiä suhteellisesti vähemmän ja teollisuuden, rakennusalan sekä kaupan yrityksiä suhteellisesti hiukan enemmän kuin koko maassa keskimäärin.²

1. YRITYSTEN OSUDET ERI TOIMIALOILLA



Syyskuu 2007
Alkuperätunniste 4642/JKÄ/VH/JNR/ss/jso

Pk-yrittäjäbarometri
Syyskuu 2007

Toimialan nimen jäljessä on sulussa Tilastokeskuksen toimialaluokituksen (TOL 2002) mukainen toimialanumero.

¹ Lähde: Tilastokeskus: Yritys- ja toimipaikkarekisteri

² Yritystiedot, lähde: Tilastokeskus, Yritys- ja toimipaikkarekisteri. Yritysmäärä on arvioitu Tilastokeskuksen alueellisten toimipaikkatietojen perusteella. Alueen yritysmääränä on käytetty lukua, joka on saatu kertomalla alueen toimipaikkojen määrä koko maan yritysten lukumäärän ja toimipaikkojen lukumäärän suhteella.

2 Yritykset ja työllisyys

Kanta-Hämeessä toimivissa yksityisen sektorin yrityksissä ja yhteisöissä työskenteli vuonna 2004 noin 36300 työntekijää³. Työttömyysaste oli vuonna 2006 Tilastokeskuksen työvoimatiedustelun mukaan koko maassa 7,7 % ja Kanta-Hämeessä 7,1 %.

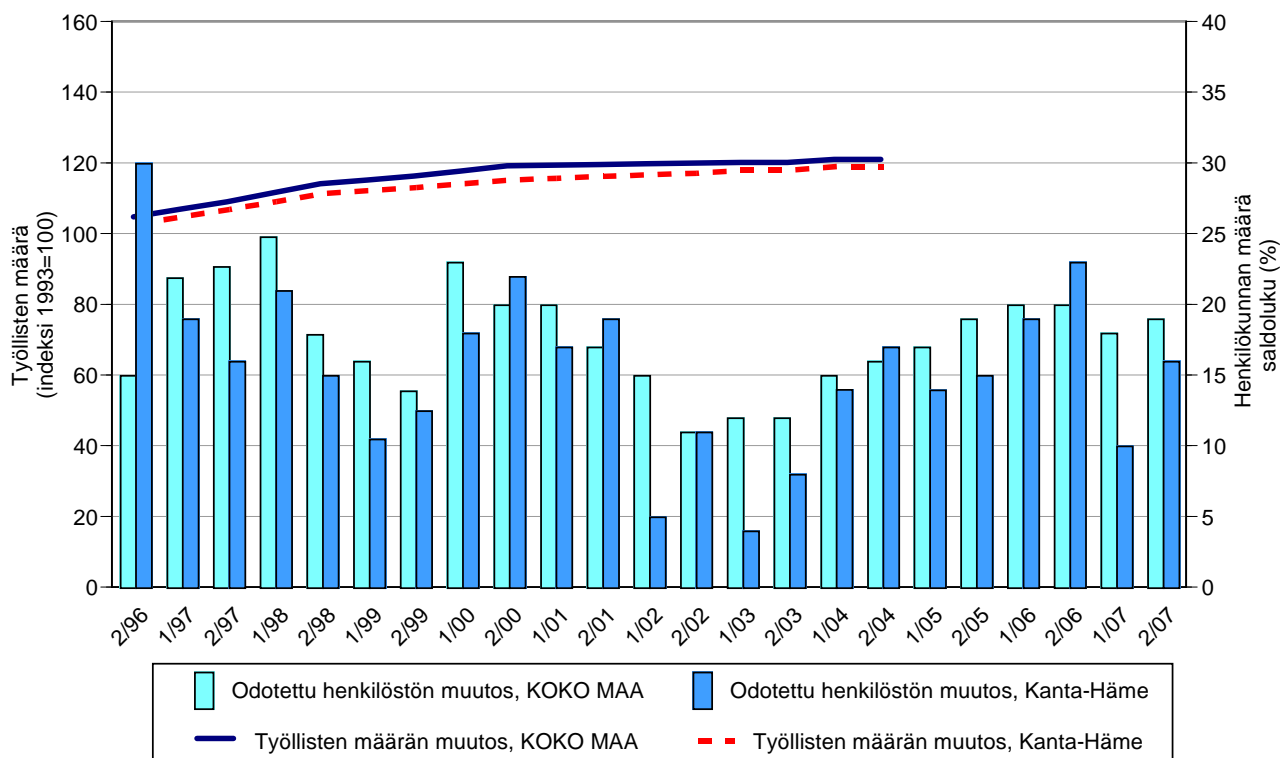
Taulukko 2: Pk-yritysten suhdannenäkymät henkilökunnan määrän osalta seuraavan vuoden kuluttua.

	Suurempi %	Yhtä suuri %	Pienempi %	Saldoluku %
KOKO MAA	24	72	5	19
Kanta-Häme	18	79	3	16

Kanta-Hämeessä toimivat pk-yritykset odottavat edelleen työllisyyden paranevan seuraavan vuoden aikana. Henkilökunnan määrän suhdannenäkymiä kuvaava saldoluku on alueella pienempi kuin koko maassa keskimäärin. Henkilökunnan määrän suhdannenäkymät ovat Kanta-Hämeessä selvästi paremmat kuin keväällä 2007 (saldoluku tuolloin +10 %). Koko maassa ovat henkilökunnan määrän suhdannenäkymät hieman paremmat kuin edellisessä kyselyssä, sillä keväällä 2007 henkilökunnan määrän saldoluku oli +18 %.

Seuraavassa kuviossa on verrattu Kanta-Hämeen työllisten määrää (indeksi 1993=100) ja pk-yritysten henkilökunnan määrän suhdannenäkymiä seuraavan vuoden aikana⁴. Tuorein käytettävissä oleva tieto on Tilastokeskuksen työssäkäyntitilastosta vuodelta 2004.

2. HENKILÖKUNNAN MÄÄRÄN MUUTOSODOTUKSET SEURAAVAN VUODEN AIKANA SEKÄ TYÖLLISTEN MÄÄRÄN TILASTOITU MUUTOS



Syyskuu 2007

Alkuperätunniste 4642/JKÄ/VH/JNR/ss/jso

Pk-yritysbarometri
Syksy 2007

³ Lähde: Tilastokeskus, Työssäkäyntitilasto.

⁴ Kysymysmuoto muuttui 1/2000. Tätä aiemmin kysyttiin suhdannenäkymät seuraavan puolen vuoden aikana.

3 Pk-yritysten suhdannenäkymät

3.1 Yleiset suhdannenäkymät

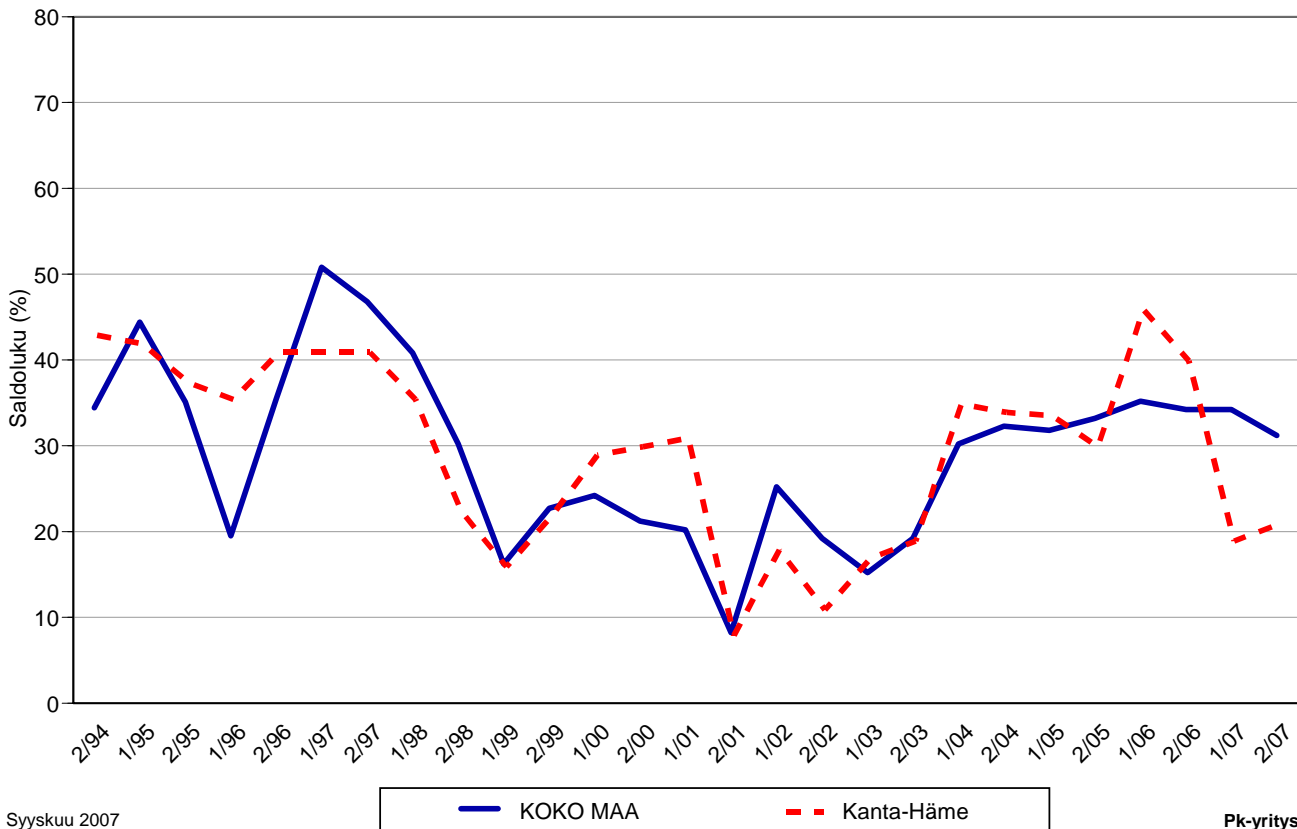
Taulukko 3.1: Pk-yritysten suhdannenäkymät oman yrityksen kannalta lähimmän vuoden aikana.

	Paranee	Pysyy ennallaan	Huononee	Saldoluku
	%	%	%	%
KOKO MAA	38	55	7	31
Kanta-Häme	33	54	13	21

Pk-yritykset odottavat suhdanteiden paranevan lähimmän vuoden aikana Kanta-Hämeessä ja koko maassa oman yrityksen kannalta. Kanta-Hämeessä toimivista pk-yrityksistä nyt 33 prosenttia ennakoii suhdannenäkymien lähimmän vuoden aikana paranevan ja 13 prosenttia yrityksistä ennakoii suhdanteiden heikkenevän. Alueen pk-yritysten yleiset suhdannenäkymät ovat selvästi heikommät kuin koko maan pk-yrityksillä keskimäärin.

Seuraavasta kuviosta nähdään pk-yritysten yleisten suhdannenäkymien kehitys tutkimusjaksosta 2/94 lähtien. Kevään 2007 tilanteeseen verrattuna ovat Kanta-Hämeessä toimivien pk-yritysten suhdannenäkymät lähimmän vuoden aikana jonkin verran nousseet ja koko maassa hieman laskeneet.

3.1 YLEISET SUHDANNENÄKYMÄT LÄHIMMÄN VUODEN AIKANA



3.2 Suhdannenäkymät osatekijöittäin

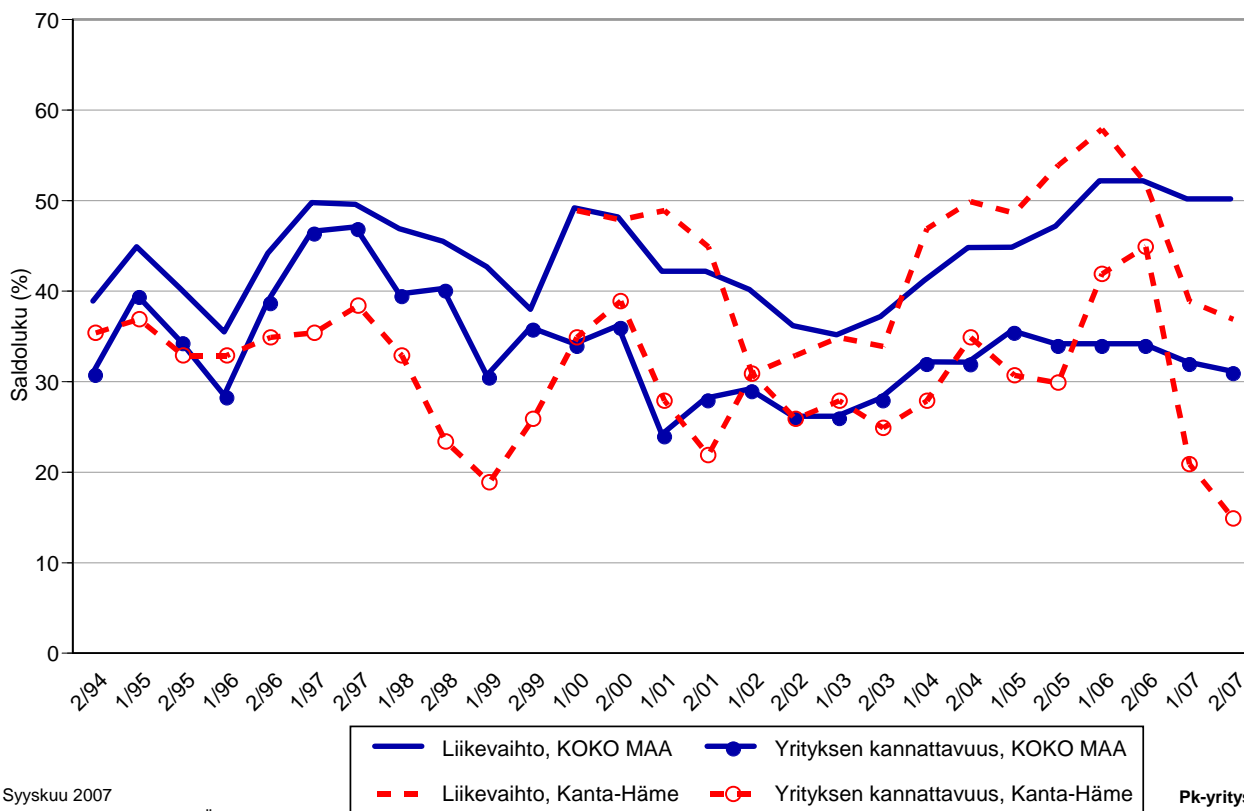
Taulukko 3.2: Pk-yritysten suhdannenäkymät osatekijöittäin seuraavan vuoden kuluttua.

	Liikevaihto	Investointien arvo	Viennin arvo	Tuonnin arvo	Tuotanto-kustannukset	Yrityksen kannattavuus	Vaka-varaisuus	Tuotekehitys-panostukset
KOKO MAA								
Suurempi	58	23	18	18	46	43	44	27
Yhtä suuri	35	62	75	75	47	46	50	66
Pienempi	8	15	7	7	7	11	6	7
Saldoluku (%)	50	8	11	11	39	31	38	20
Kanta-Häme								
Suurempi	52	18	14	12	40	35	40	21
Yhtä suuri	33	64	83	85	49	46	49	63
Pienempi	15	18	3	4	11	20	11	17
Saldoluku (%)	37	0	11	8	30	15	30	4

Koko maan ja Kanta-Hämeen pk-yritysten suhdannenäkymät ovat seuraavan vuoden kuluttua kaikkien osatekijöiden suhteen edelleen positiivisia. Kanta-Hämeessä toimivien pk-yritysten suhdannenäkymät ovat keskimääräistä heikommalla lähes kaikkien osatekijöiden kohdalla. Viennin arvon nousua ennakoivat sama määrä vastaajia kuin koko maassa keskimäärin. Investointien arvon nousua ei ennakoivakaan alueen pk-yrityksistä.

Seuraavasta kuvioista nähdään pk-yritysten liikevaihdon ja yrityksen kannattavuuden suhdannenäkymien⁵ kehitys jaksosta 2/94 lähtien. Sekä liikevaihdon että kannattavuuden suhdannenäkymät ovat Kanta-Hämeessä laskeneet kevään 2007 kyselystä. Koko maan suhdannenäkymät ovat liikevaihdon osalta kevään 2007 tasolla ja kannattavuuden kohdalla lievässä laskussa.

3.2 SUHDANNENÄKYMÄT SEURAAVAN VUODEN KULUTTUA



Syyskuu 2007
Alkuperätunniste 4642/JKÄ/VH/JNR/ss/jso

Pk-yritysbarometri
Syksy 2007

⁵ Kysymysmuoto muuttui 1/2000. Tätä aiemmin kysyttiin suhdannenäkymät seuraavan puolen vuoden aikana.

4 Pk-yritysten kehittämistarpeet

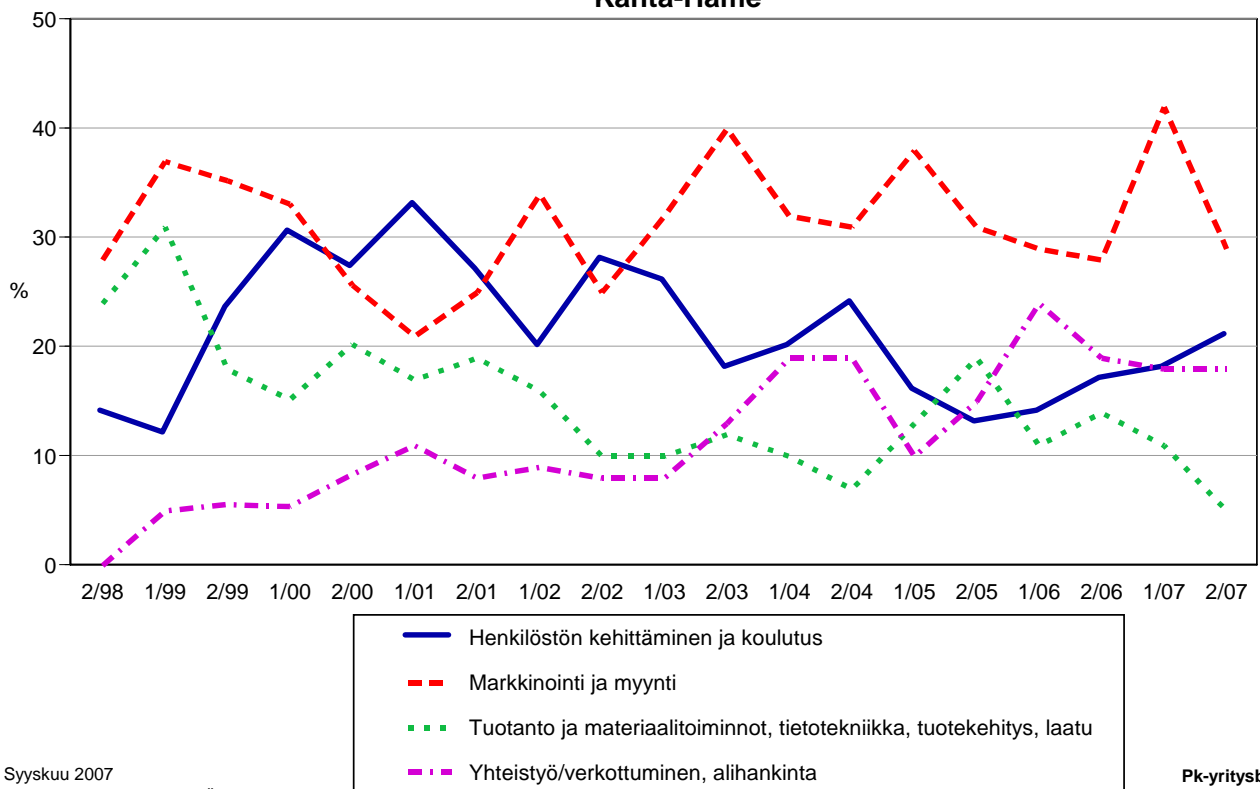
Taulukko 4: Pk-yrityksillä eniten kehittämistarvetta tällä hetkellä.

	KOKO MAA %	Kanta-Häme %
Johtaminen	4	2
Henkilöstön kehittäminen ja koulutus	21	21
Markkinointi ja myynti	34	29
Vienti ja kansainvälistyminen	4	6
Rahoitus, talous ja laskentatoimi	6	6
Tuotanto ja materiaalityönnöt, tietotekniikka, tuotekehitys, laatu	9	5
Yhteistyö/verkottuminen, alihankinta	13	18
Ympäristö- ja muiden säädosvaatimusten ottaminen huomioon toiminnassa	2	3
Ei kehittämistarvetta/ Ei osaa sanoa	8	10

Koko maan ja Kanta-Hämeen alueen pk-yritysten kehittämistarpeet ovat melko samankaltaisia. Kanta-Hämeen pk-yrityksissä koetaan olevan koko maan keskiarvon tavoin eniten kehittämistarvetta markkinoinnissa ja myynnissä. Seuraavaksi eniten kehittämistarvetta sekä alueen että koko maan pk-yrityksillä on henkilöstön kehittämisessä ja koulutuksessa. Kanta-Hämeen pk-yrityksissä myös yhteistyöhön ja verkottumiseen liittyvät asiat nähdään keskimääräistä tärkeämpinä kehittämiskohteina koko maahan verrattuna.

Markkinointiin ja myyntiin sekä tuotantoon/materiaalityönnöihin liittyvät kehittämistarpeet ovat vähentyneet Kanta-Hämeessä toimivien pk-yritysten keskuudessa kevään 2007 tilanteeseen verrattuna. Henkilöstön kehittämiseen ja koulutukseen liittyvät tarpeet ovat sen sijaan lisääntyneet.

4. PK-YRITYSTEN KEHITTÄMISTARPEET Kanta-Häme



5 Pk-yritysten kehittämisen pahimmat esteet

Taulukko 5: Pk-yritysten kehittämisen pahimmat esteet.

	KOKO MAA	Kanta-Häme
	%	%
YRITYSTOIMINNAN SÄÄTELY	6	7
byrokratia	2	1
työlainsäädäntö	1	2
työehtosopimukset	1	2
muu sääntely	2	2
KUSTANNUSTASO	17	9
verotus	4	4
palkkataso	3	0
työn sivukulut	7	5
muut tuotantokustannukset	3	1
KILPAILUTILANNE	22	23
kireä kilpailutilanne	14	11
markkinoiden liiallinen keskittyminen	2	3
julkisen sektorin elinkeinotoiminta	1	0
markkinoita vääristävät tuet	1	3
harmaa talous, konkurssit jne.	1	3
kysynnän riittämättömyys	3	3
RAHOITUS	7	11
rahoituksen saatavuus	2	4
rahoituksen hinta	1	1
vakuuksien puute	3	5
RESURSSITEKIJÄT	35	40
ammattitaitoisen työvoiman saatavuus	18	18
alihankkijoiden/osatoimittajien		
saatavuus	3	0
toimitilat	3	3
koneet ja laitteet	1	0
muut resurssitekijät, esim. raaka-aineet	5	10
YLEINEN SUHDANNE- /MAAILMANTILANNE	8	8
MUUT TEKIJÄT	3	1
EI OSAA SANOA	3	0

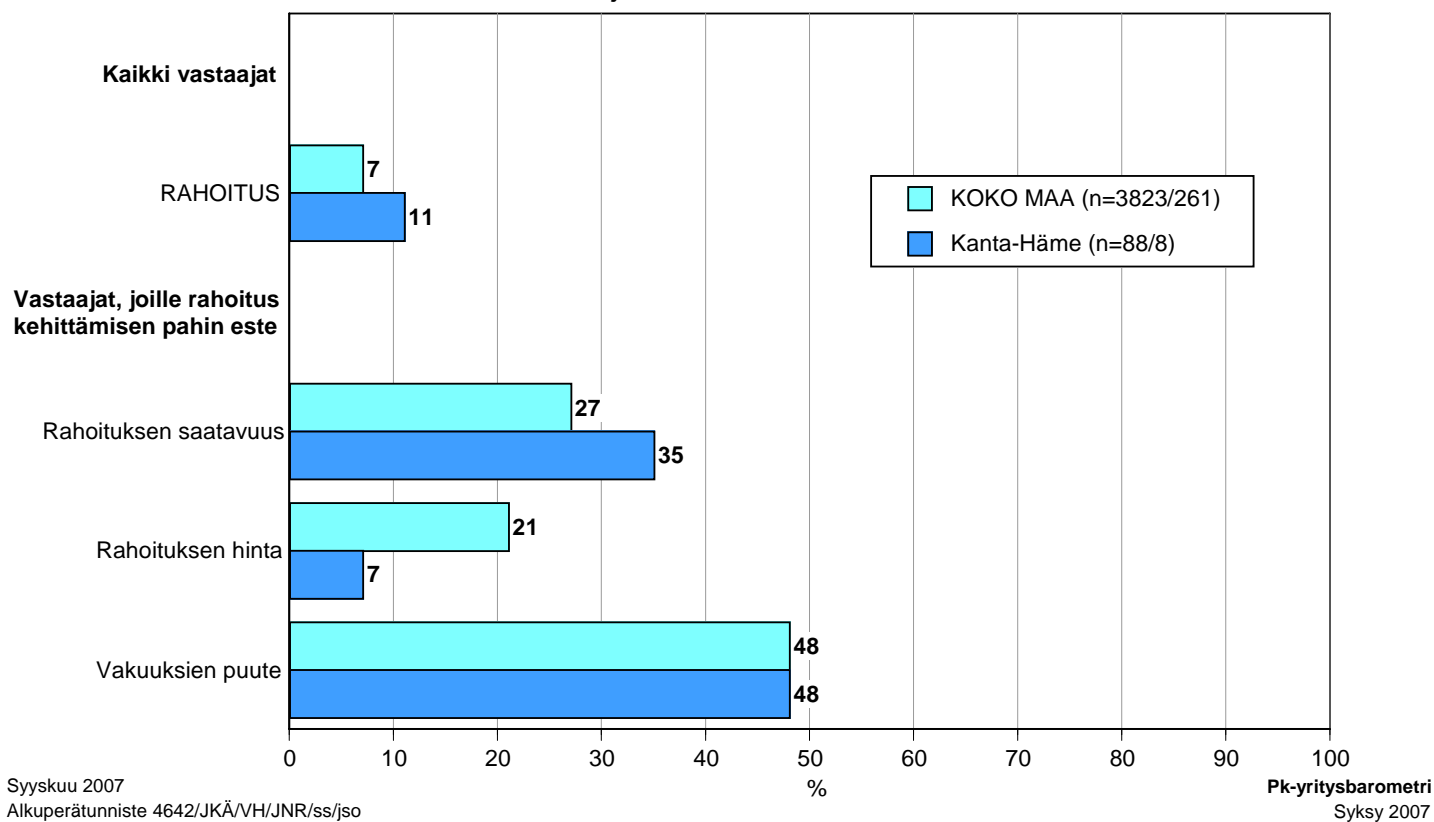
Kanta-Hämeessä pk-yritysten kehittämisen pahimpia esteitä ovat edelleen resurssitekijät sekä kilpailutilanteeseen liittyvät tekijät. Resurssitekijöistä erityisesti ammattitaitoisen työvoiman saatavuus koetaan alueen pk-yritysten keskuudessa yrityksen kehittämisen esteiksi. Resurssitekijät koetaan kuitenkin suuremmaksi kehittämisen esteeksi Kanta-Hämeessä kuin koko maassa keskimäärin.

Rahoitukseen liittyvät tekijät ovat kehittämisen pahimpana esteenä 11 prosentilla Kanta-Hämeen pk-yrityksistä. Näistä yrityksistä vakuuksien puute on pahimpana esteenä noin puolella, rahoituksen saatavuus kolmanneksella ja rahoituksen hinta 7 prosentilla. Kanta-Hämeessä toimivat pk-yritykset kokevat edelleen rahoituksen olevan suurempi kehittämisen este kuin koko maan pk-yritykset keskimäärin. Koko maassa ja Kanta-Hämeen alueella sekä kaikki että kasvuhakuiset⁶ pk-yritykset pitävät rahoitusta kokonaisuudessaan nyt pienempänä kehittämisen esteenä verrattuna kevään 2007 tilanteeseen.

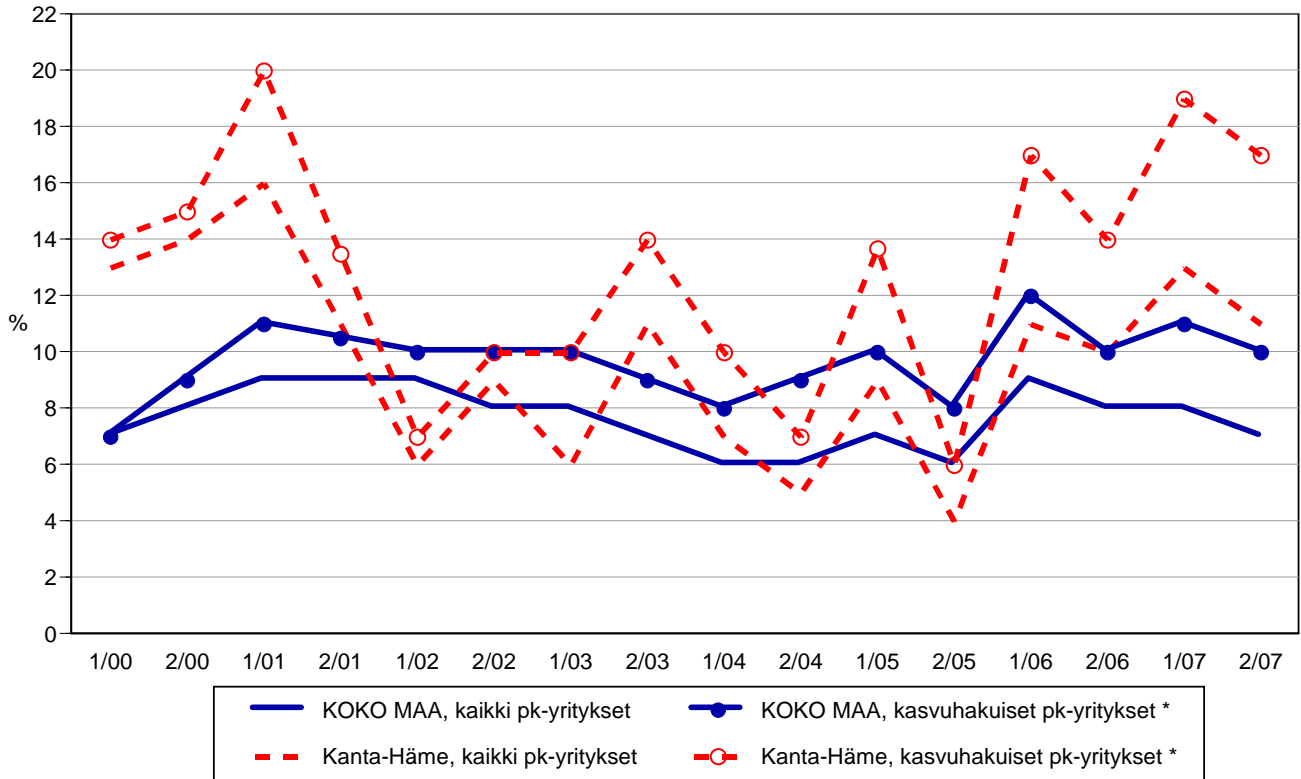
⁶ Voimakkaasti kasvuhakuiset ja mahdollisuuksien mukaan kasvamaan pyrkivät pk-yritykset yhteensä.

5.1 PK-YRITYSTEN KEHITTÄMISEN ESTEET - Rahoitus -

n=kaikki vastaajat/rahoitus suurin kehittämisen este



5.2 PK-YRITYSTEN KEHITTÄMISEN ESTEET
- Rahoitus kokonaisuudessaan -



Syyskuu 2007
Alkuperätunniste 4642/JKÄ/VH/JNR/ss/jso

*) Yritys on voimakkaasti kasvuhakuinen tai pyrkii kasvamaan mahdollisuuksien mukaan

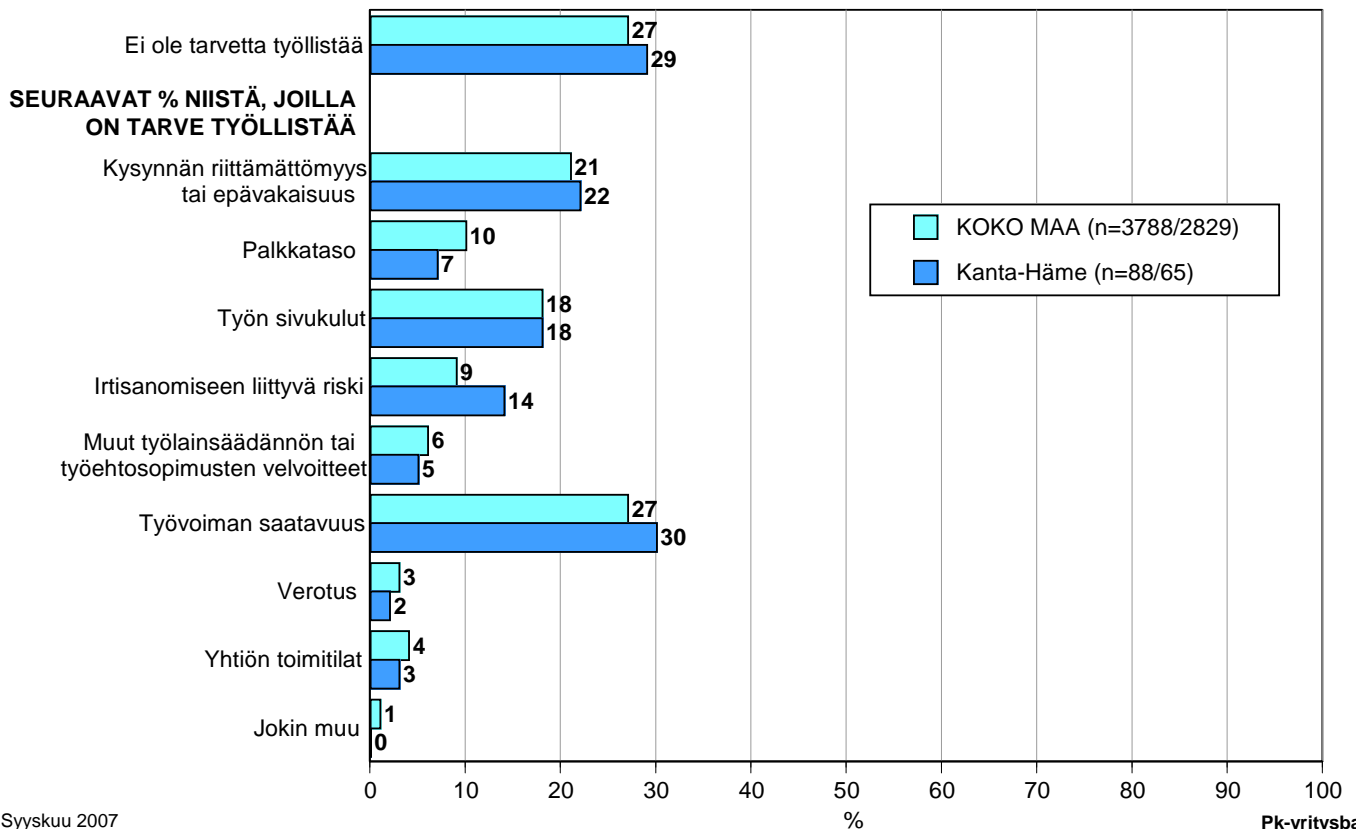
Pk-yrittäjäbarometri
Syksy 2007

6 Pk-yritysten työllistämisen esteet

Kanta-Hämeen pk-yrityksillä työllistämisen suurimmat esteet ovat työvoiman saatavuus, jota noin joka kolmas niistä alueen pk-yrityksistä, joilla on tarve työllistää, pitää työllistämisen suurimpana esteenä, ja kysynnän riittämättömyys sekä työn sivukulut, joita noin viidennes näistä yrityksistä piti suurimpana esteenä. Nämä kolme tekijää koettiin suurimmiksi esteiksi myös koko maan tasolla. 29 prosentilla Kanta-Hämeen pk-yrityksistä ja 27 prosentilla koko maan pk-yrityksistä ei ole tarvetta työllistää.

6. PK-YRITYSTEN TYÖLLISTÄMISEN SUURIN ESTE

n=kaikki vastaajat/yrityksellä tarve työllistää



Syyskuu 2007

Alkuperätunniste 4642/JKÄ/VH/JNR/ss/jsa

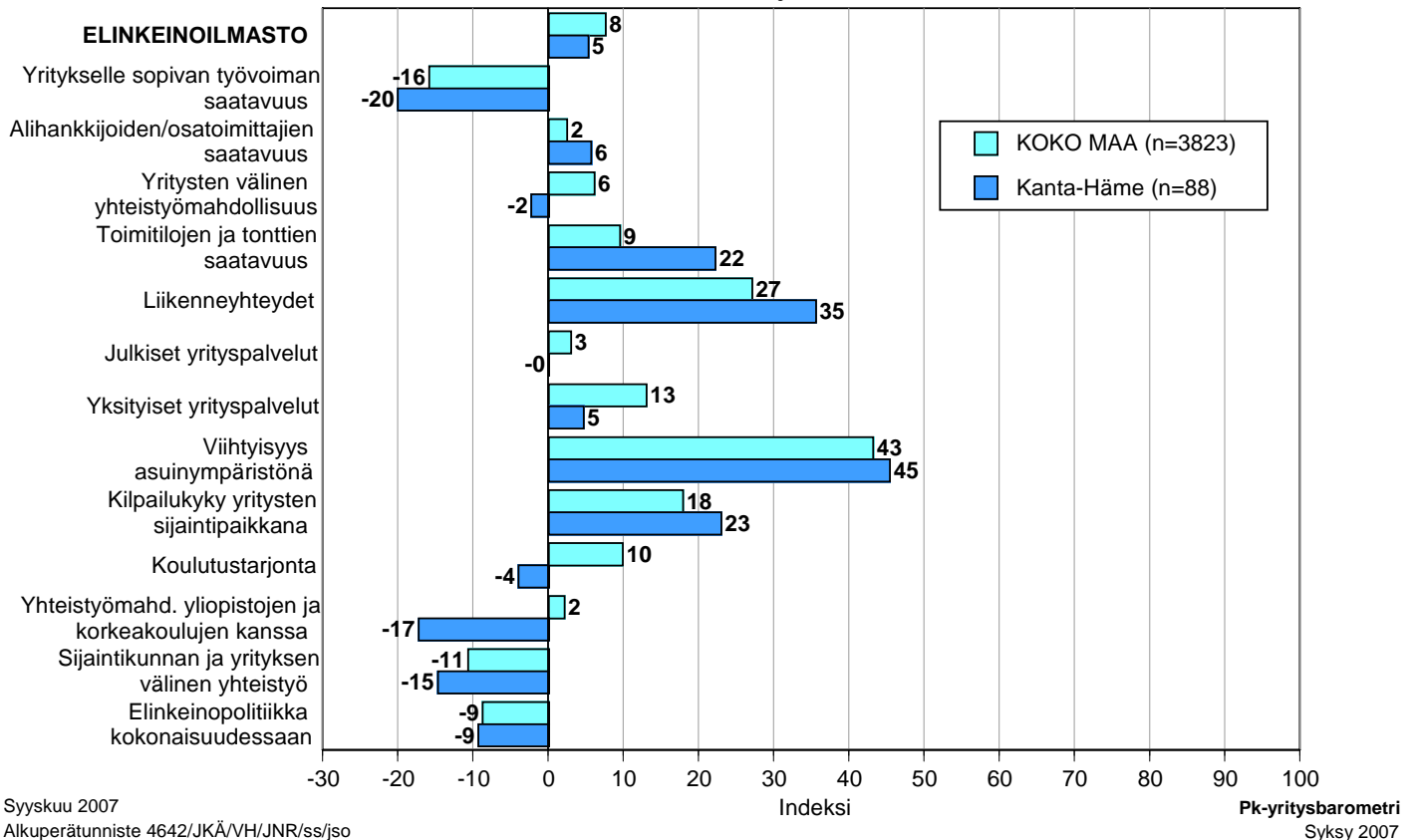
Pk-yritysbarometri
Syksy 2007

7 Elinkeinoilmasto

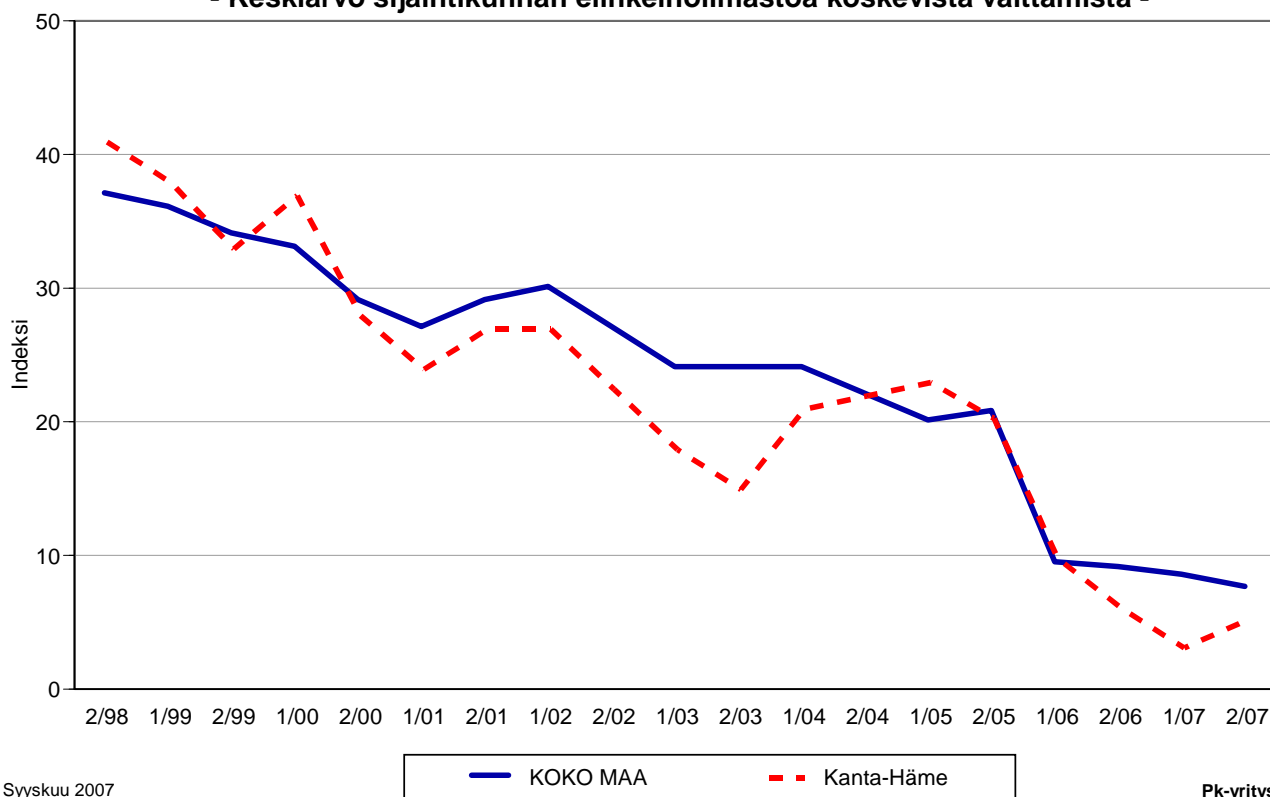
Yrityksen sijaintikuntaan elinkeinon harjoittamisen näkökulmasta ollaan Kanta-Hämeessä tyytymättömpiä kuin koko maassa keskimäärin. Tyytyväisimpiä Kanta-Hämeessä sijaitsevat pk-yritykset ovat alueen viihtyisyyteen asuin ympäristönä ja liikenneyhteyksiin. Tyytymättöimpiä alueella ollaan yritykselle sopivan työvoiman saatavuuteen, yhteistyömahdollisuuksiin yliopistojen ja korkeakoulujen kanssa, elinkeinopolitiikkaan kokonaisuudessaan sekä sijaintikunnan ja yrityksen väliseen yhteistyöhön. Kanta-Hämeessä pk-yritykset ovat koko maan pk-yrityksiä tyytyväisempiä viihtyisyyteen asuin ympäristönä, liikenneyhteyksiin, toimitilojen ja tonttien saatavuuteen, kilpailukykyyn yritysten sijaintipaikkana ja alihankkijoiden/osatoimittajien saatavuuteen. Kokonaisuutena tyytyväisyys elinkeinoilmastoon on Kanta-Hämeessä noussut kevään 2007 tilanteeseen verrattuna. Koko maan keskimääräinen tyytyväisyys elinkeinoilmastoon on lähes samassa tasossa kuin keväällä 2007. Aiemmin kysytty tekijä 'yhteiskunnalliset turvallisuuspalvelut' ei ole ollut mukana kyselyssä vuodesta 2006 lähtien.

7.1 ELINKEINOILMASTO

n=kaikki vastaajat



7.2 ELINKEINOILMASTO
- Keskiarvo sijaintikunnan elinkeinoilmastoa koskevista väittämistä -



Syyskuu 2007
Alkuperätunniste 4642/JKÄ/VH/JNR/ss/jso

Pk-yritysbarometri
Syksy 2007

8 Pk-yritysten kasvuhakuisuus

Taulukko 6: Pk-yritysten kasvuhakuisuus.

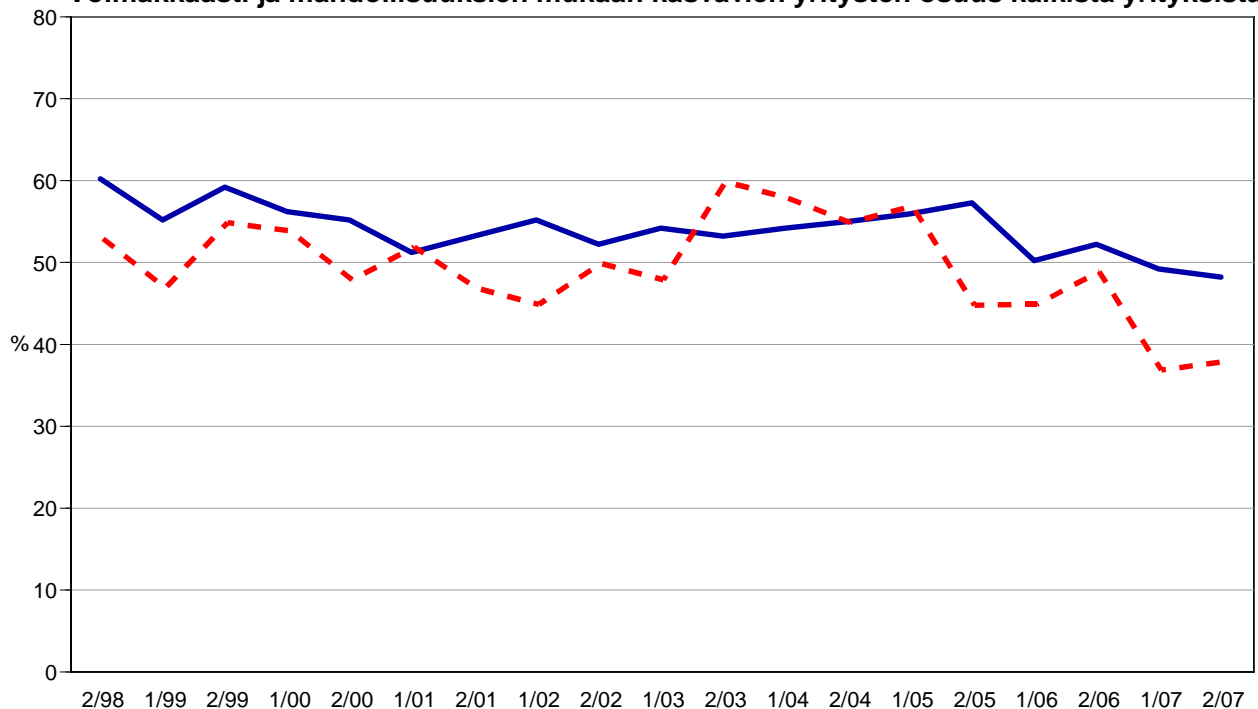
	KOKO MAA %	Kanta-Häme %
Olemme voimakkaasti kasvuhakuinen	8	6
Pyrimme kasvamaan mahdollisuuksien mukaan	40	32
Pyrimme säilyttämään asemamme	34	40
Yrityksellämme ei ole kasvutavoitteita	16	16
Toiminta loppuu seuraavan vuoden aikana	1	6

Kanta-Hämeessä on nyt suhteellisesti hieman vähemmän voimakkaasti kasvuhakuisia pk-yrityksiä kuin koko maassa keskimäärin. Yrityksen toiminnan loppumista seuraavan vuoden aikana puolestaan ennakoiti prosentti koko maan ja kuusi prosenttia Kanta-Hämeen pk-yrityksistä. Tärkeimpänä kasvukeinonaan alueen pk-yritykset pitävät uusien tuotteiden ja palvelujen kehittämistä sekä yhteistyön lisäämistä ja verkostoitumista muiden yritysten kanssa.

Voimakkaasti tai mahdollisuuksien mukaan kasvavia pk-yrityksiä on Kanta-Hämeessä yhteensä 38 prosenttia ja koko maassa 48 prosenttia. Voimakkaasti kasvuhakuisten yritysten osuus on laskenut koko maassa hiukan, kun taas Kanta-Hämeen alueella se on noussut hieman, kahden prosenttiyksikön verran. Kokonaisuutena kasvuhakuisten pk-yritysten osuus alueella on samalla tasolla kevään 2007 tilanteeseen verrattuna. Kasvuhakuisten osuus on puolestaan laskenut hiukan koko maassa keskimäärin.

8. PK-YRITYSTEN KASVUHAKUISUUS

- Voimakkaasti ja mahdollisuuksien mukaan kasvavien yritysten osuus kaikista yrityksistä -



9 Sukupolven- tai omistajanvaihdokset

Taulukko 7: Sukupolven- tai omistajanvaihdokset pk-yrityksissä.

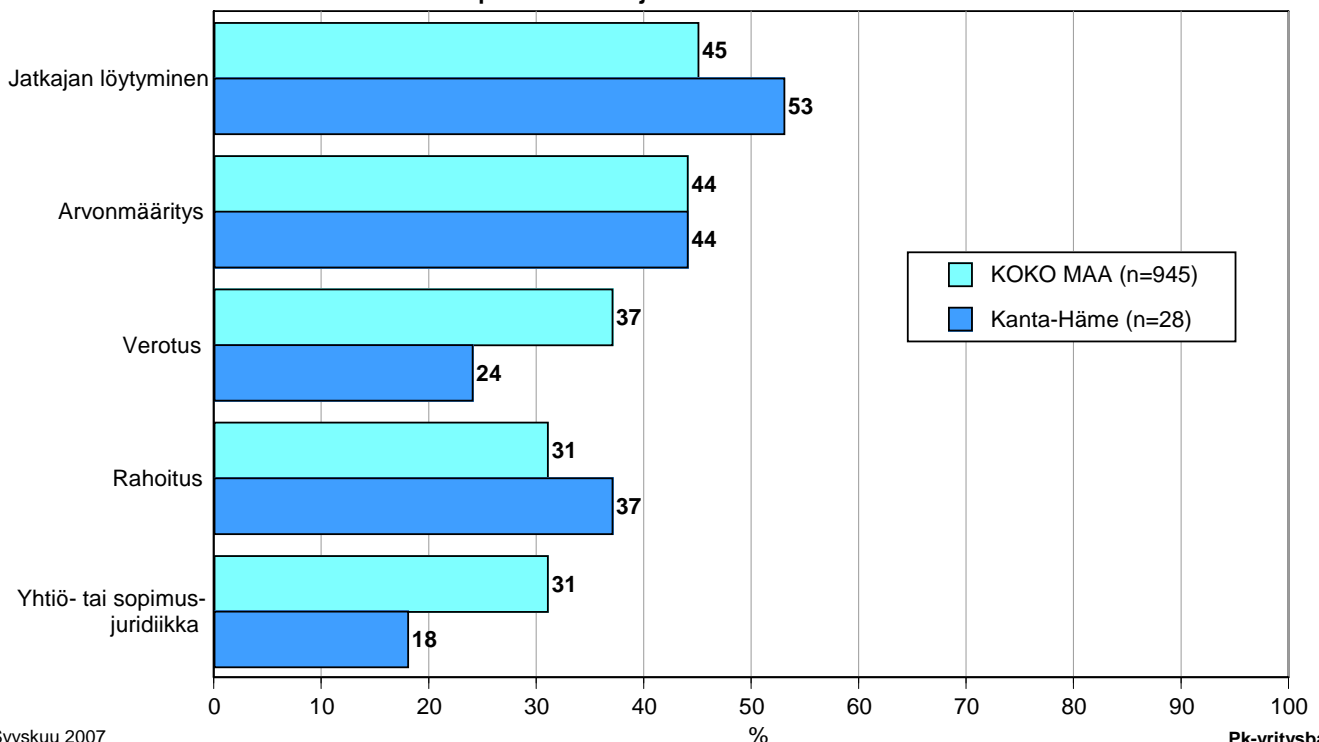
	KOKO MAA %	Kanta-Häme %
SUKUPOLVEN- TAI OMISTAJANVAIHDOS ODOTETTAVISSA LÄHIMMÄN 5 VUODEN AIKANA		
Ei	67	62
Kyllä, 1-2 vuoden sisällä	9	10
Kyllä, 3-5 vuoden sisällä	14	16
Ei osaa sanoa	11	12

Kanta-Hämeen alueella on sukupolven- tai omistajanvaihdos odotettavissa lähimmän viiden vuoden aikana joka neljännessä pk-yrityksessä. Suurimmat haasteet sukupolven- tai omistajanvaihdosta aikoville yrityksille Kanta-Hämeen alueella ovat jatkajan löytyminen ja arvonmääritys.

9. ODOTETTAVISSA OLEVAT ONGELMAT SUKUPOLVEN- TAI OMISTAJANVAIHDOKSEEN LIITTYVISSÄ ASIOISSA

- Yritykset, joissa vaihdos odotettavissa lähimmän 5 vuoden aikana -

n=sukupolven-/omistajanvaihdos viiden vuoden sisällä



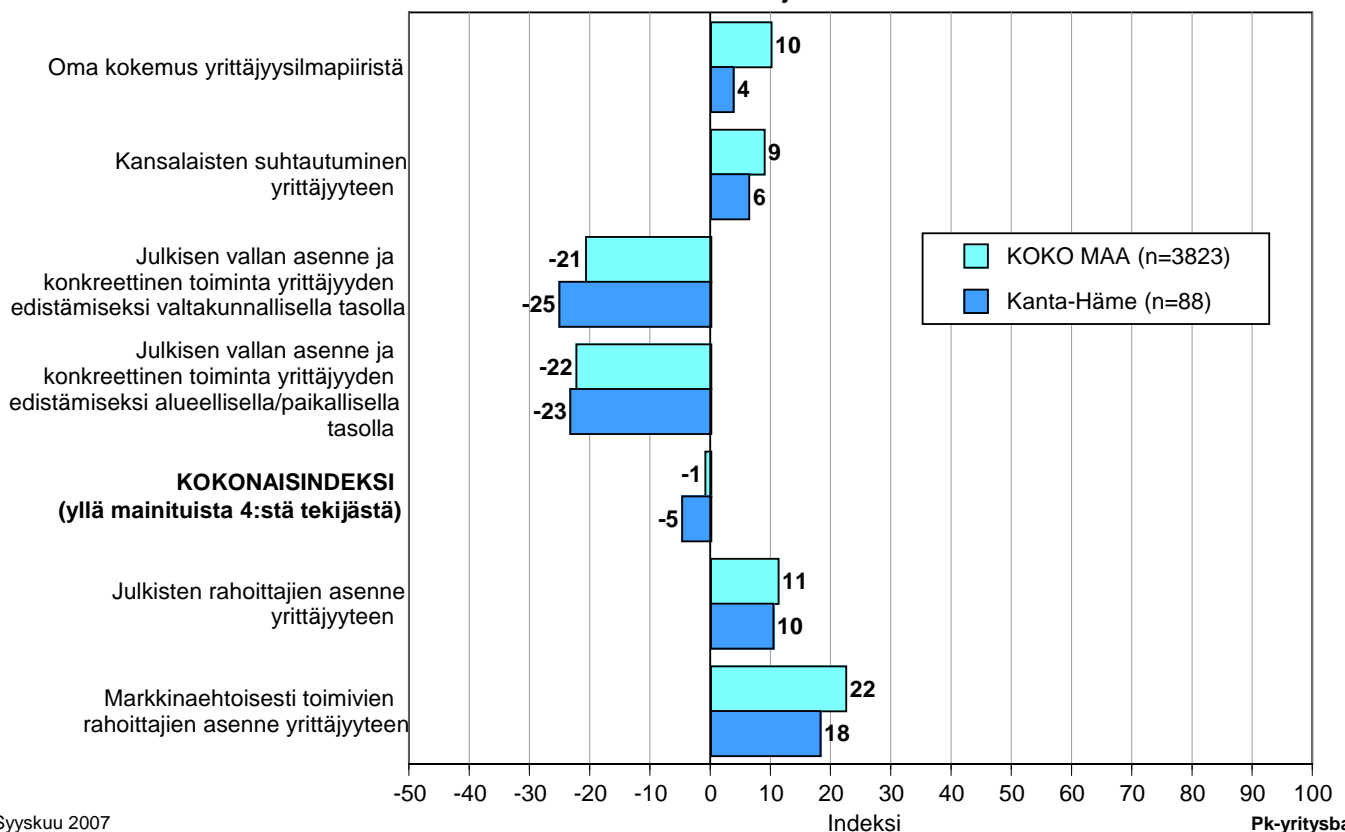
10 Yrittäjyysilmapiiri

Koko maan keskimääräinen kokonaisindeksi yrittäjyysilmapiirille on negatiivinen -1, kun taas Kanta-Hämeessä se on -5. Indeksien osatekijöistä oma kokemus yrittäjyysilmapiiristä sekä kansalaisten suhtautuminen arvioidaan positiivisiksi tekijöiksi. Arviot em. tekijöistä ovat koko maassa ja alueella positiivisemmat kevääseen 2007 verrattuna. Julkisen vallan asenne ja toimet arvioidaan selkeästi negatiivisiksi sekä Kanta-Hämeessä että koko maassa.

Julkisten rahoittajien ja myös markkinaehtoisesti toimivien rahoittajien asenne yrittäjyyteen arvioidaan Kanta-Hämeen alueella hieman heikommiksi kuin koko maassa keskimäärin. Markkinaehtoisien rahoittajien asenne saa paremman arvioin julkiseen puoleen verrattuna sekä Kanta-Hämeessä että koko maassa keskimäärin.

10. YRITTÄJYYSILMAPIIRI

n=kaikki vastaajat



11 Pk-yritysten rahoitus

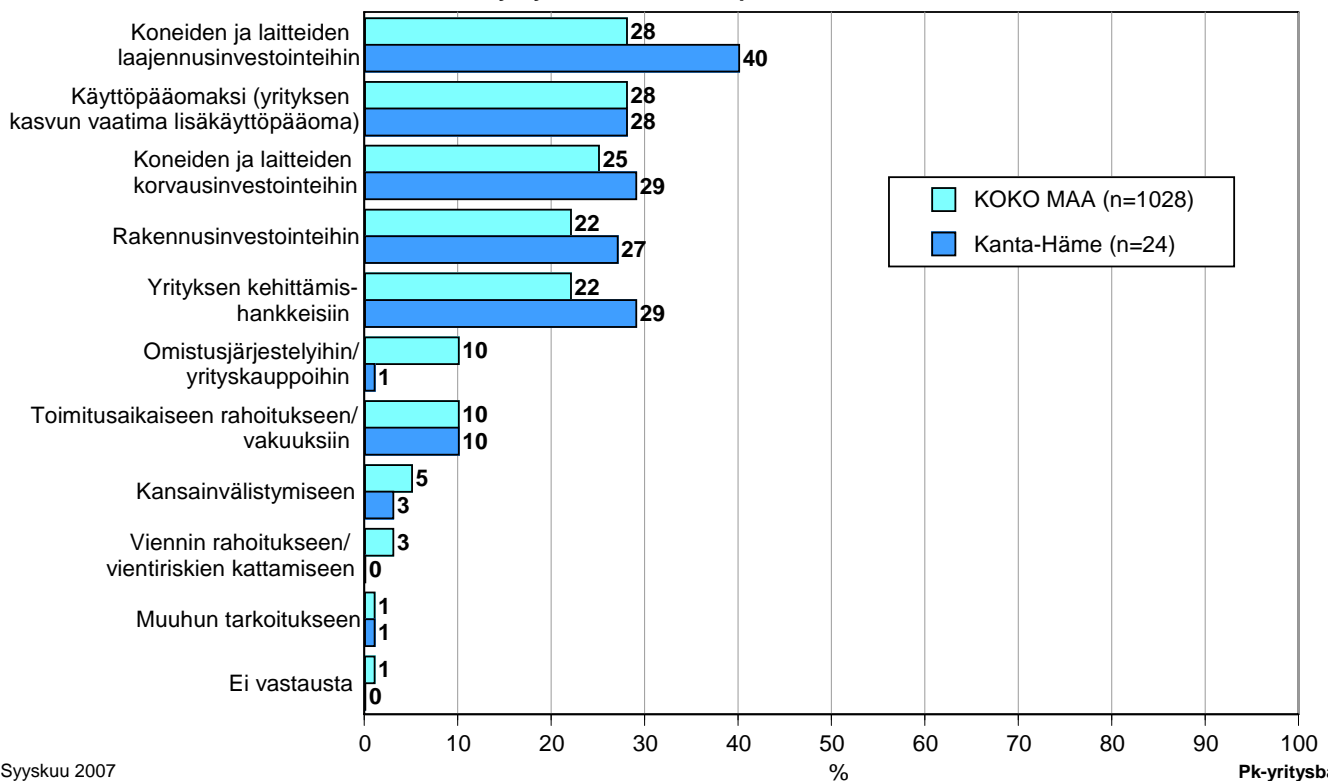
Kanta-Hämeen alueen yrityksistä 34 prosenttia oli ottanut ulkopuolista rahoitusta viimeisten 12 kuukauden aikana, kun taas koko maassa näin oli tehnyt 32 prosenttia.

Joka neljäs Kanta-Hämeessä ja koko maassa toimivista pk-yrityksistä aikoo ottaa ulkopuolista rahoitusta seuraavan vuoden aikana. Useimmiten alueen yritykset aikovat hankkia rahoitusta koneiden ja laitteiden laajennus- sekä korvausinvestointeihin, yrityksen kehittämishankkeisiin ja käyttöpääomaksi. Myös rakennusinvestointeihin aiotaan alueella ottaa rahoitusta. Kanta-Hämeen pk-yritykset aikovat hankkia ulkoista rahoitusta useimmiten pankista (100 %) tai Finnverasta (20 %). Pääomasijoittajilta rahoitusta aikoo hakea neljä prosenttia rahoitusta hakevista alueen yrityksistä.

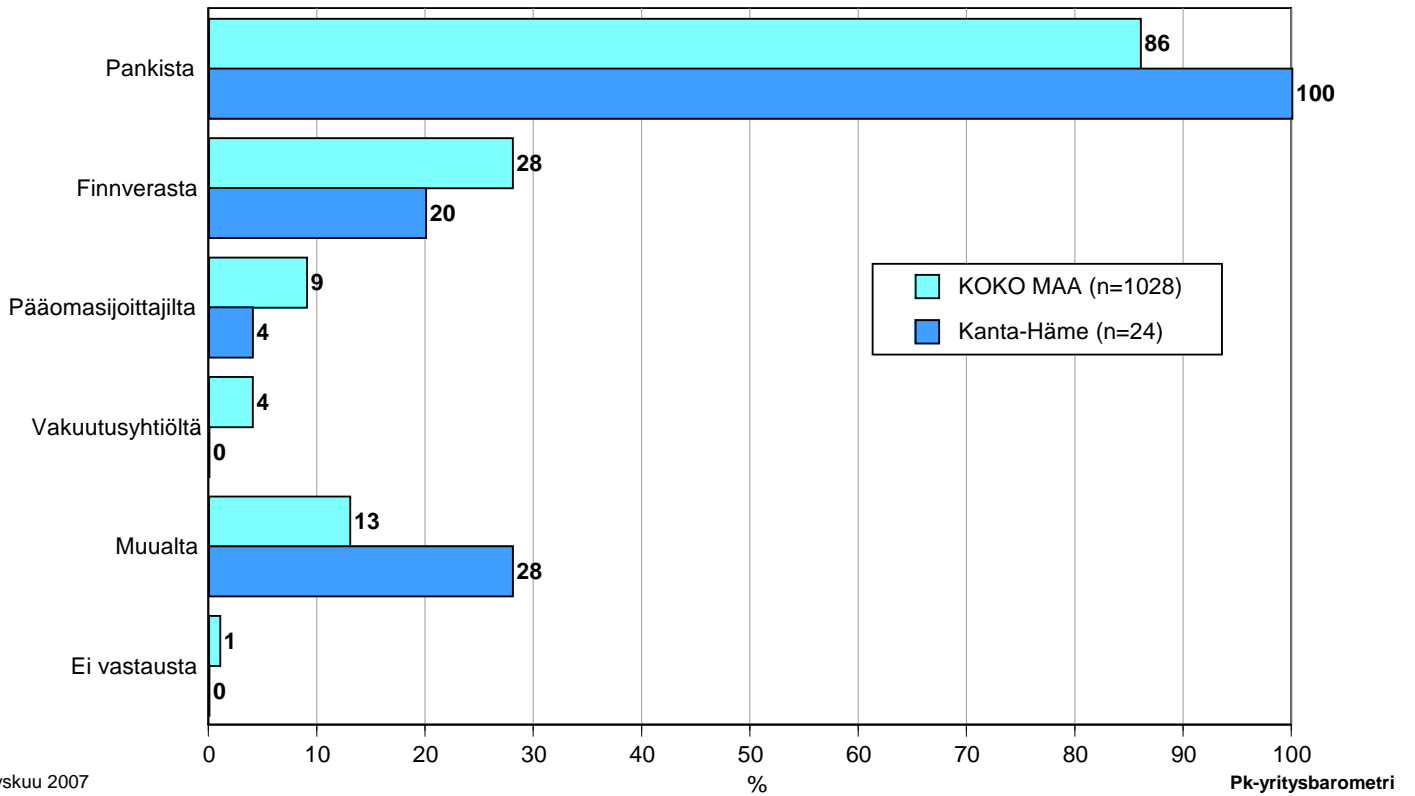
11. MIHIN KÄYTTÖTARKOITUKSEEN AIKOO OTTAA ULKOPUOLISTA RAHOITUSTA

- Yritykset, jotka aikovat ottaa ulkopuolista rahoitusta -

n=yritys aikoo ottaa ulkopuolista rahoitusta



12. MISTÄ AIKOO HAKEA RAHOITUSTA - Yritykset, jotka aikovat ottaa ulkopuolista rahoitusta - n=yritys aikoo ottaa ulkopuolista rahoitusta



Syyskuu 2007
Alkuperätunniste 4642/JKÄ/VH/JNR/ss/jsj

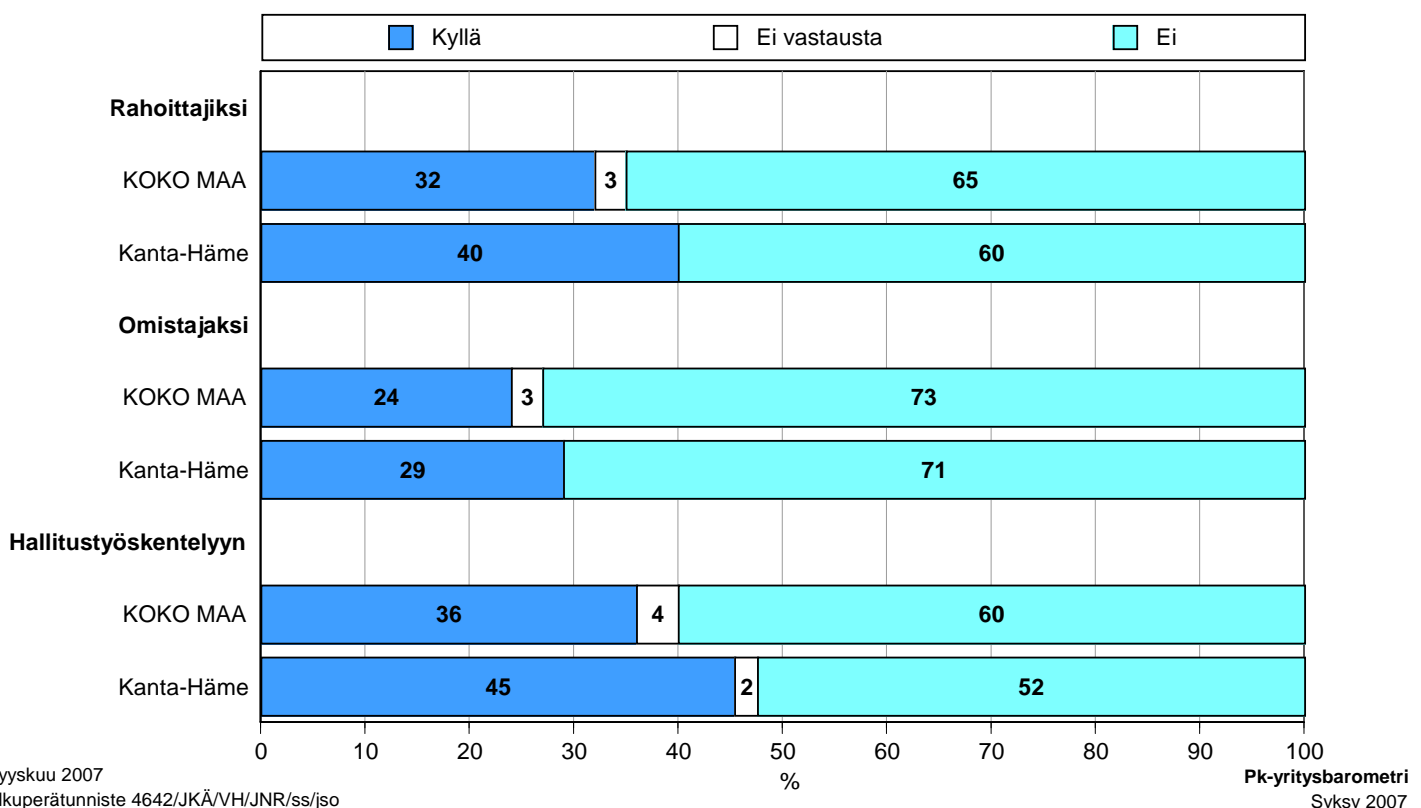
Pk-yritysbarometri
Syksy 2007

40 prosenttia Kanta-Hämeen ja kolmannes koko maan osakeyhtiömuotoisista pk-yrityksistä olisi halukas ottamaan yksityisiä henkilöpääomasijoittajia mukaan yritysten toimintaan rahoittajiksi ja Kanta-Hämeessä 29 prosenttia ja koko maassa joka neljäs omistajiksi. Hallitustyöskentelyyn Kanta-Hämeen pk-yrityksistä ottaisi mukaan 45 prosenttia ja koko maassa 36 prosenttia.

Yksityisiä pääomasijoittajia osakeyhtiömuotoisista pk-yrityksistä ottaisi puolestaan mukaan yrityksen toimintaan myös neljä kymmenestä alueen ja kolmannes koko maan pk-yrityksistä, omistajaksi alueella 28 prosenttia ja koko maassa joka viides ja sekä alueella että koko maassa noin joka neljäs hallitustyöskentelyyn.

13.1 OLISIKO HALUKAS OTTAMAAN YKSITYISIÄ HENKILÖPÄÄOMASIJOITTAJIA MUKAAN YRITYKSEN TOIMINTAAN

Osakeyhtiöt, KOKO MAA n=2580, Kanta-Häme n=63



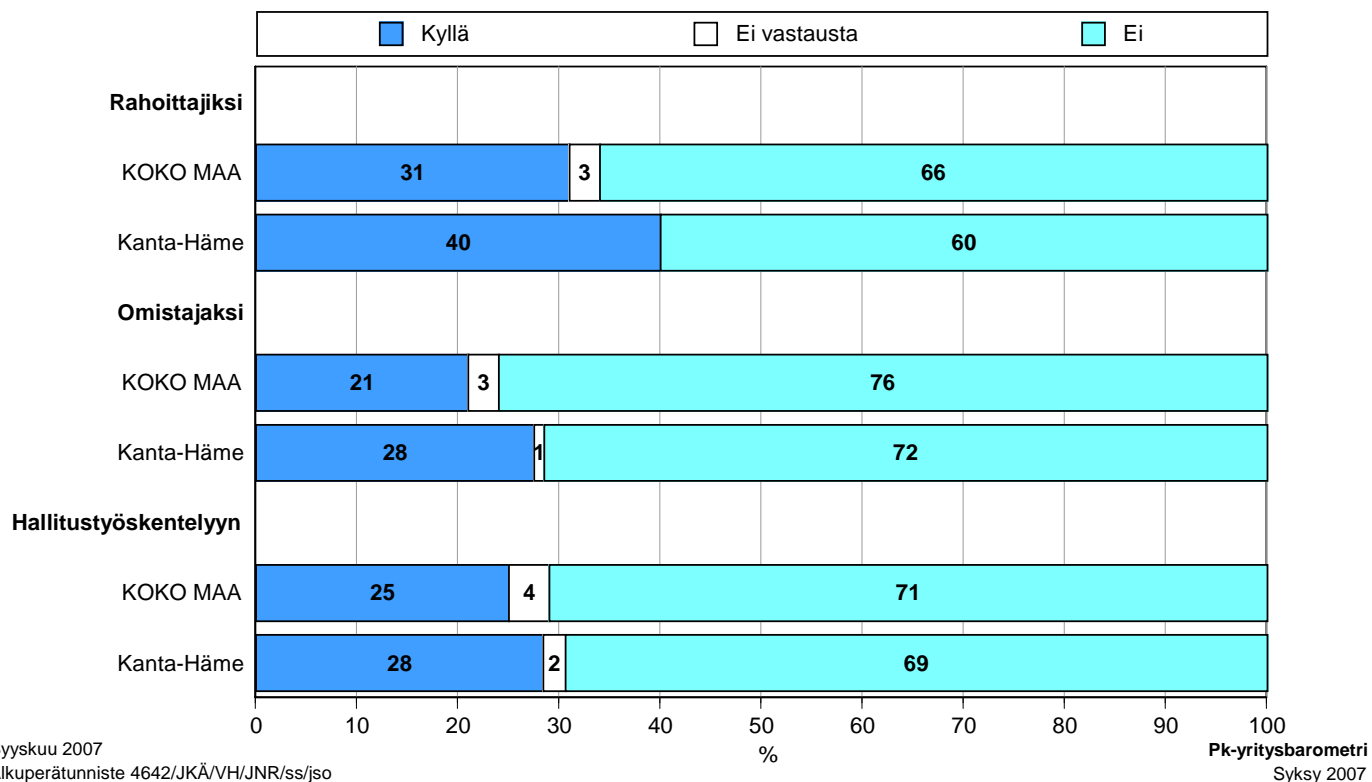
Syyskuu 2007

Alkuperätunniste 4642/JKÄ/VH/JNR/ss/jso

Pk-yritysbareometri
Syksy 2007

13.2 OLISIKO HALUKAS OTTAMAAN YKSITYISIÄ PÄÄOMASIJAITUSYHTIÖITÄ MUKAAN YRITYKSEN TOIMINTAAN

Osakeyhtiöt, KOKO MAA n=2580, Kanta-Häme n=63

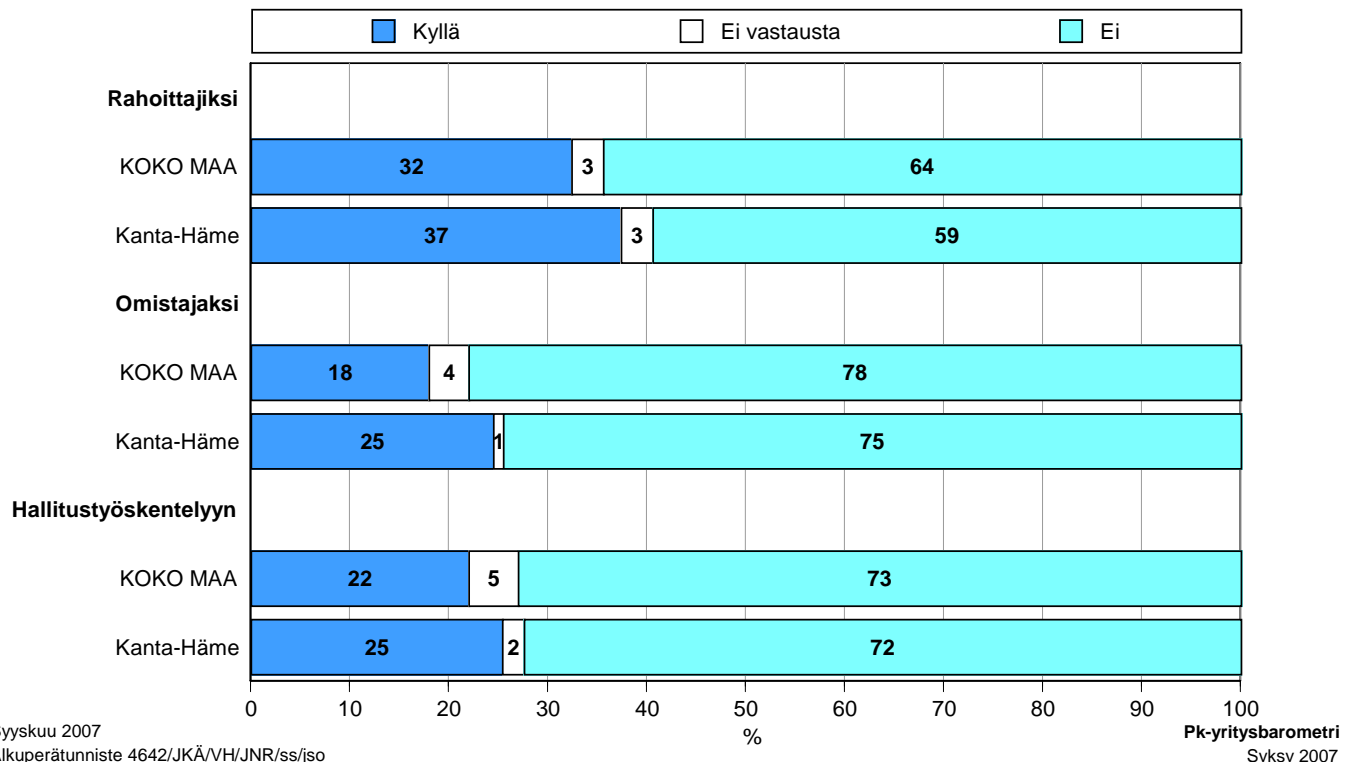


Alueellisia pääomasijoitusrahastoja ottaisi toimintaan mukaan rahoittajaksi alueella 37 prosenttia ja koko maassa joka kolmas, omistajaksi Kanta-Hämeen pk-yrityksistä joka neljäs ja koko maan kohdalla joka viides ja hallitustyöskentelyyn alueella joka neljäs ja koko maan pk-yrityksistä joka viides.

Kanta-Hämeessä puolet ja koko maassa neljä kymmenestä osakeyhtiömuotoisesta pk-yrityksestä olisi valmis ottamaan julkisia pääomasijoittajia yrityksenä rahoittajiksi, alueella joka neljäs omistajaksi ja koko maan pk-yrityksistä joka viides sekä hallitustyöskentelyyn Kanta-Hämeessä neljä kymmenestä ja koko maan pk-yrityksistä joka neljäs.

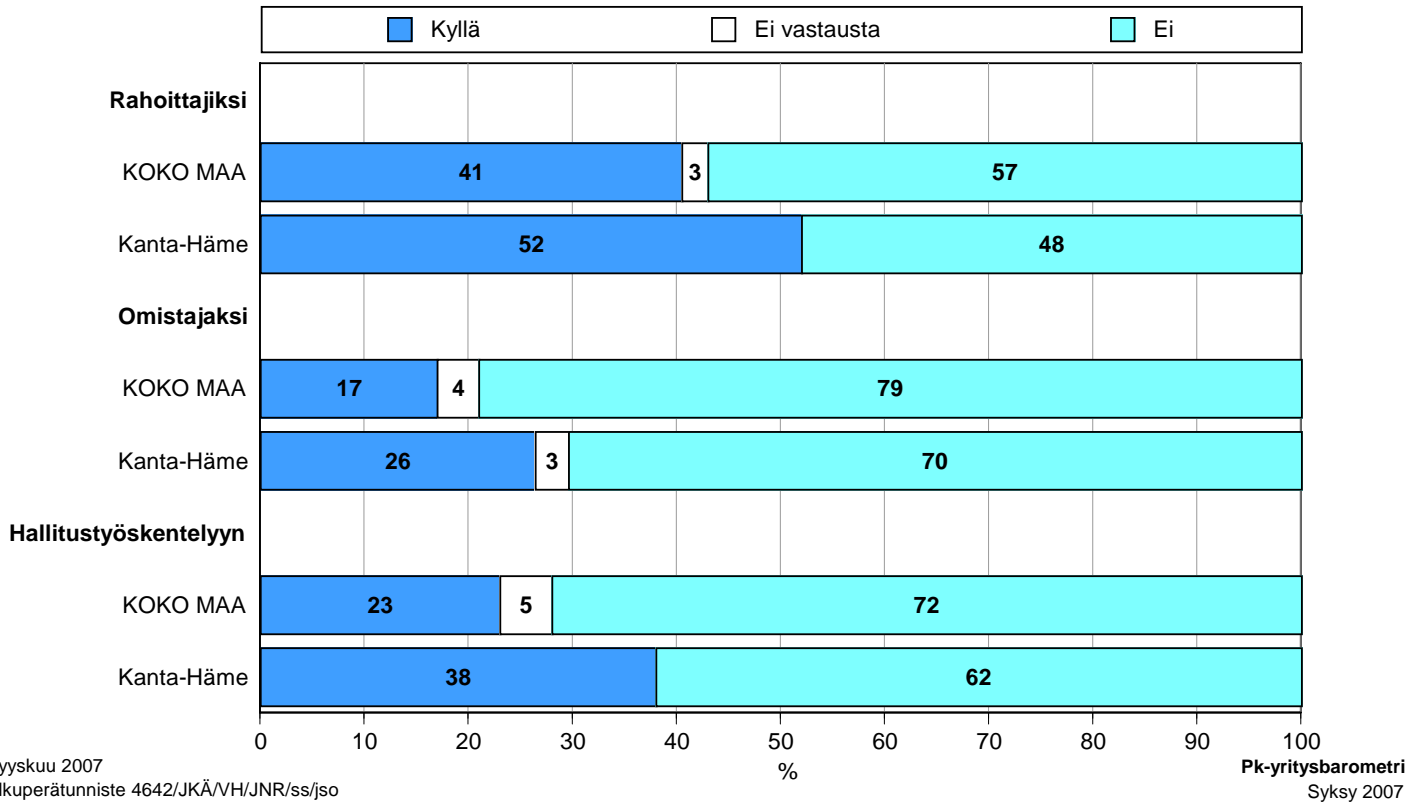
13.3 OLISIKO HALUKAS OTTAMAAN ALUEELLISIA PÄÄOMASIJOITUSRAHASTOJA MUKAAN YRITYKSEN TOIMINTAAN

Osakeyhtiöt, KOKO MAA n=2580, Kanta-Häme n=63



13.4 OLISIKO HALUKAS OTTAMAAN JULKISIA PÄÄOMASIJOITTAJIA MUKAAN YRITYKSEN TOIMINTAAN

Osakeyhtiöt, KOKO MAA n=2580, Kanta-Häme n=63



12 Pk-yritysten sähköinen asiointi

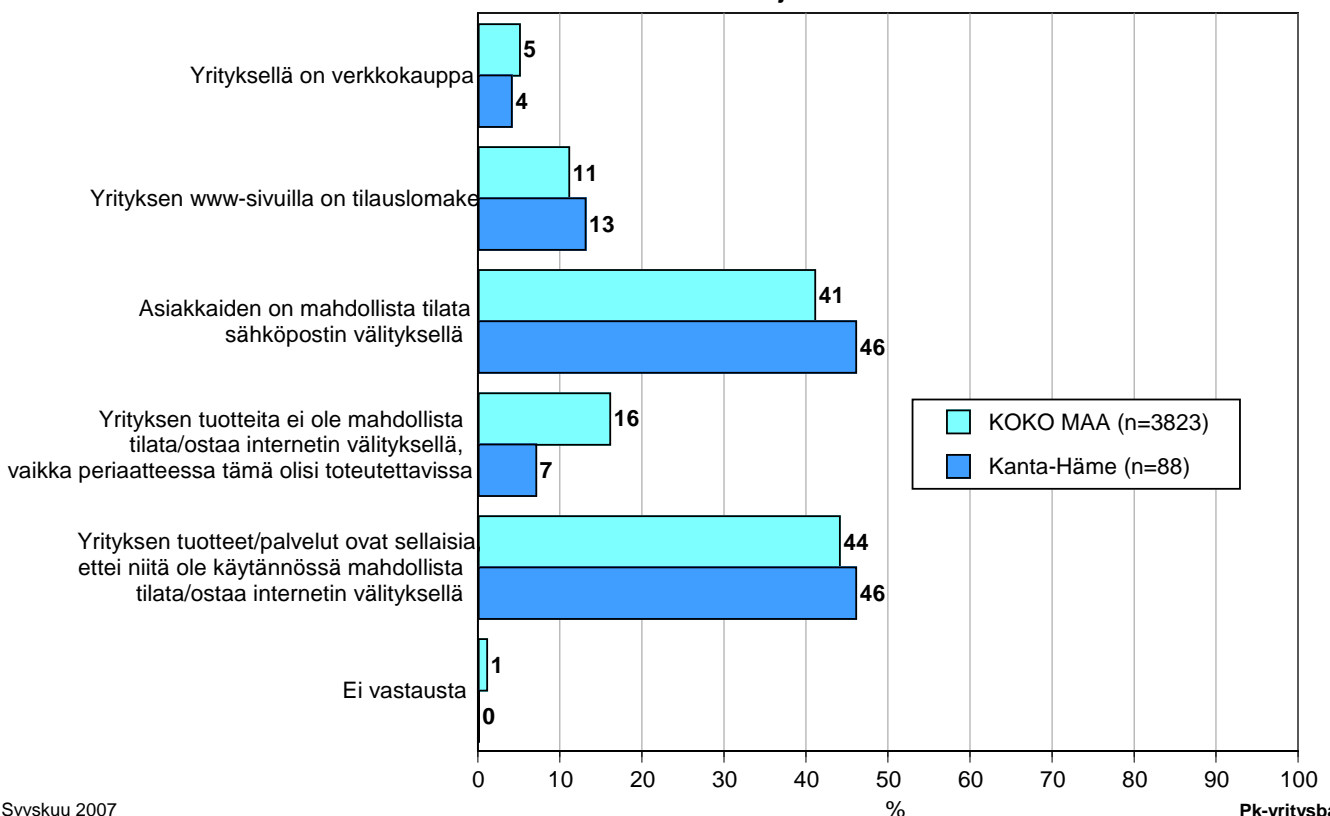
Koko maan pk-yrityksistä kahdella kolmesta on tällä hetkellä omat www-sivut ja 13 prosentilla sivut ovat suunnitelmassa. Kanta-Hämeessä omat sivut on myös kahdella kolmasosalla pk-yrityksistä ja 11 prosenttia suunnittelee sivujen perustamista.

Noin joka toinen koko maan ja Kanta-Hämeen alueen niistä pk-yrityksistä, joilla on omat www-sivut, ilmoittaa sivuillaan oleva yksityiskohtaista tietoa tuotteista ja palveluista. 45 prosentilla koko maan ja 47 prosentilla alueen yrityksistä on sivuillaan lyhyt tai yleisluontoisempi kuvaus palveluistaan. Muun tiedon lisäksi hintatietoja sanoo www-sivuillaan olevan noin kolmannes koko maan ja alueen pk-yrityksistä.

Neljä kymmenestä pk-yrityksestä koko maassa ja lähes puolet Kanta-Hämeen alueella tarjoaa asiakkailleen mahdollisuuden tehdä tilauksia sähköpostin välityksellä. Kanta-Hämeessä neljällä ja koko maassa viidellä prosentilla on verkkokauppa ja noin joka kymmenennellä koko maan ja alueen pk-yrityksellä on www-sivuillaan tilauslomake. Koko maan kohdalla tuotteet/palvelut ovat noin neljällä kymmenestä yrityksestä sellaisia, ettei internet ole sopiva kanava niiden hankkimisen. Kanta-Hämeen alueella vastaava luku on 46 prosenttia.

14. OTTAAKO YRITYS VASTAAN SÄHKÖISIÄ TILAUKSIA/OSTOKSIA

n=kaikki vastaajat



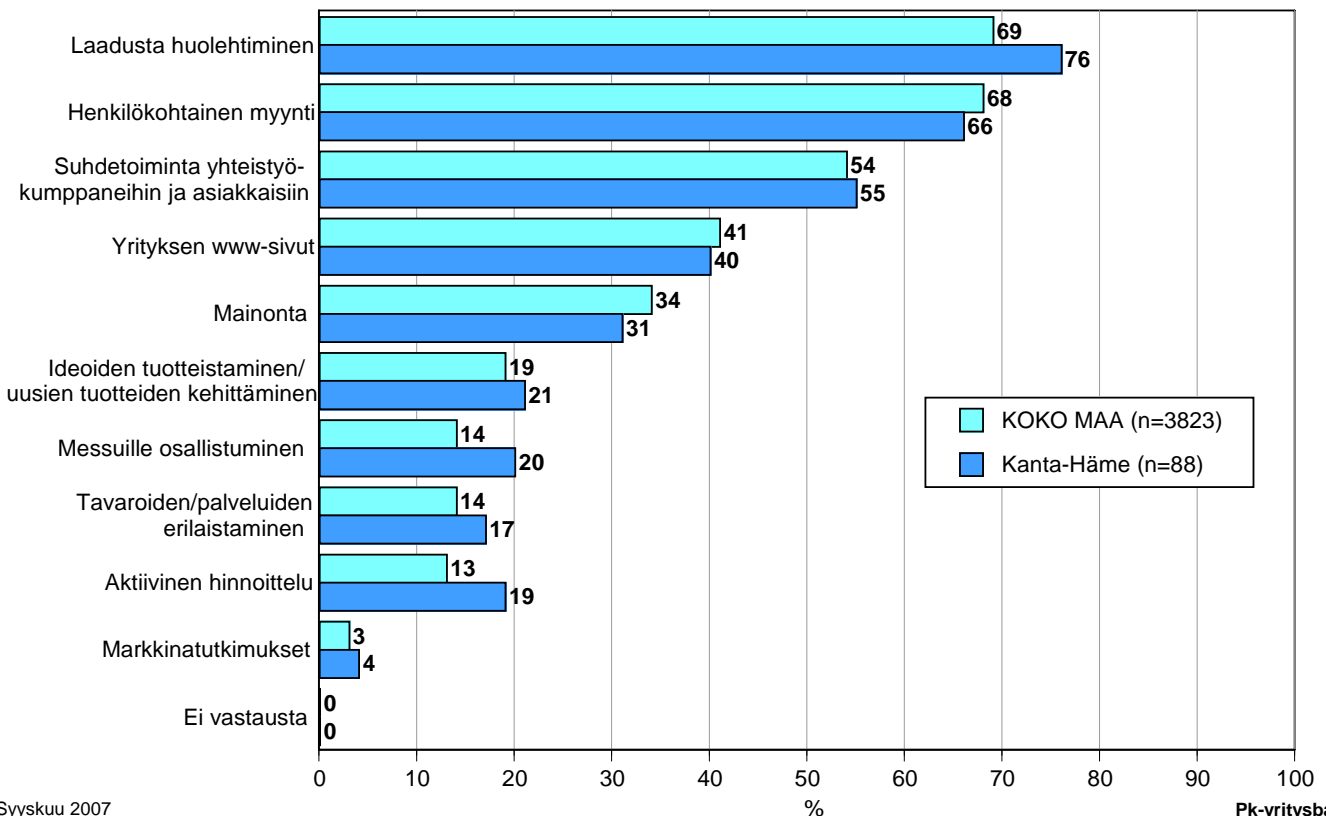
13 Pk-yritysten myynti ja markkinointi

Kanta-Hämeen ja koko maan pk-yrityksistä valtaosan eli yli 70 prosentin kohdalla yrityksen markkinointi ja myynti ovat pääasiallisesti yrittäjän tai toimitusjohtajan vastuulla. Joka kuudennella pk-yrityksellä Kanta-Hämeessä ja joka viidennellä koko maassa on puolestaan omaa markkinointi- ja myyntihenkilöstöä.

Kaksi kolmesta koko maan ja kolme neljästä Kanta-Hämeen alueen pk-yrityksestä pitää laadusta huolehtimista yrityksensä tärkeimpänä markkinoinnin osana. Kaksi kolmasosaa koko maan ja myös alueen pk-yrityksistä pitää seuraavaksi tärkeimpänä osana henkilökohtaista myyntiä. Seuraavaksi tärkeimpinä markkinoinnin osina pk-yrittäjät pitävät suhdetoimintaa, yrityksen www-sivuja ja mainontaa.

15. YRITYKSEN MARKKINOINNIN TÄRKEIMMÄT OSAT

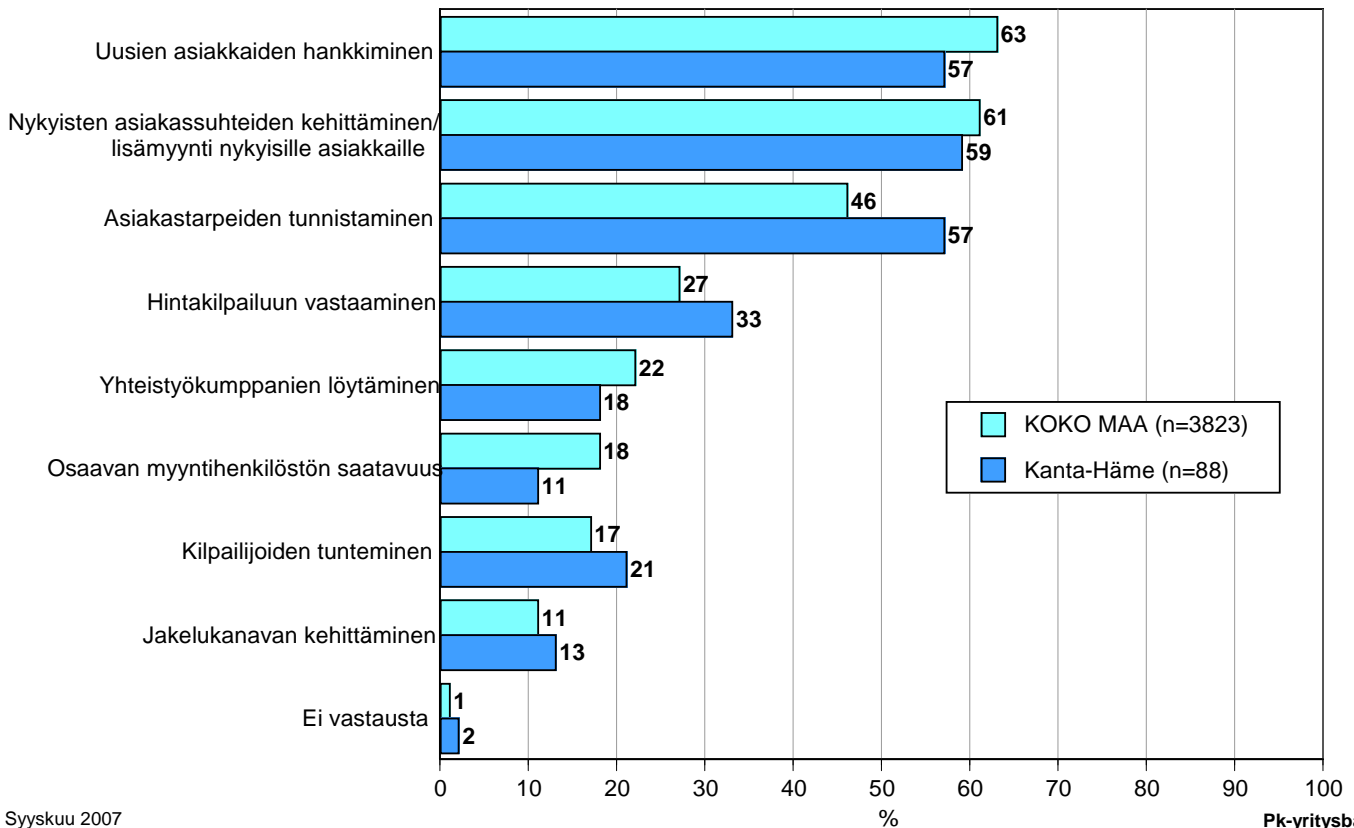
n=kaikki vastaajat



Keskeisimpänä yrityksen myyntitoiminnan haasteena pidetään sekä koko maassa että Kanta-Hämeen alueella uusasiakashankintaa ja nykyisten asiakassuhteiden kehittämistä. Koko maan ja Kanta-Hämeen pk-yrityksistä noin 60 prosenttia on tätä mieltä. Seuraavaksi keskeisimpänä haasteena pidetään asiakastarpeiden tunnistamista.

16. YRITYKSEN MYYNTITOIMINNAN KESKEISET HAASTEET

n=kaikki vastaajat





PÄÄKONTTORIT

HELSINKI

Eteläesplanadi 8 • PL 1010, 00101 Helsinki
Faksi 020 460 7220

KUOPIO

Haapaniemenkatu 40 • PL 1127, 70111 Kuopio
Faksi 020 460 3240

Finnvera Oyj • valtakunnallinen vaihde 0204 6011
Internet: www.finnvera.fi

ALUEKONTTORIT

HELSINKI (PÄÄKAUPUNKISEUTU)

Eteläesplanadi 8 • PL 249, 00101 Helsinki
Faksi 020 460 3401

UUSIMAA

Eteläesplanadi 8 • PL 1010, 00101 Helsinki
Faksi 020 460 7110

JOENSUU

Torikatu 9 A, 80100 Joensuu
Faksi 020 460 2163

JYVÄSKYLÄ

Sepänkatu 4, 40100 Jyväskylä
Faksi 020 460 2299

KAJAANI

Kauppakatu 1, 87100 Kajaani
Faksi 020 460 3899

KUOPIO

Haapaniemenkatu 40 • PL 1127, 70111 Kuopio
Faksi 020 460 3330

LAHTI

Laiturikatu 2, 5. kerros, 15140 Lahti
Faksi 020 460 2249

LAPPEENRANTA

Snellmaninkatu 10, 53100 Lappeenranta
Faksi 020 460 2149

MIKKELI

Linnankatu 5, 50100 Mikkeli
Faksi 020 460 3690

OULU

Asemakatu 37, 90100 Oulu
Faksi 020 460 3944

PORI

Valtakatu 6, 28100 Pori
Faksi 020 460 2349

ROVANIEMI

Maakuntakatu 10 • PL 8151, 96101 Rovaniemi
Faksi 020 460 2099

SEINÄJOKI

Kauppatori 1 - 3, 60100 Seinäjoki
Faksi 020 460 2399

TAMPERE

Hämeenkatu 9 • PL 559, 33101 Tampere
Faksi 020 460 3711

TURKU

Eerikinkatu 2, 20100 Turku
Faksi 020 460 3649

VAASA

Pitkäkatu 55, 65100 Vaasa
Faksi 020 460 3849

PIETARIN-EDUSTUSTO

FINNVERAN PIETARIN-EDUSTUSTO

c/o Finpro
29, Bolshaya
Konyushenna ya
Saint-Petersburg
191186, Russia
Puhelin +7 812 315 8991
Faksi +7 812 325 4482



Mannerheimintie 76 A
PL 999, 00101 Helsinki
Puhelin (09) 229 221, faksi (09) 2292 2980
www.yrittajat.fi

ETELÄ-KARJALAN YRITTÄJÄT RY
Snellmaninkatu 10, 53100 Lappeenranta
p. (05) 610 0200, f. (05) 610 0220
www.yrittajat.fi/etelakarjala

ETELÄ-POHJANMAAN YRITTÄJÄT RY
Alvar Aallon katu 3, 60100 Seinäjoki
p. (06) 420 5000, f. (06) 420 5001
www.yrittajat.fi/etelapohjanmaa

ETELÄ-SAVON YRITTÄJÄT RY
Patteristonkatu 2 C, 50100 Mikkeli
p. (015) 151 684, f. (015) 760 0950
www.yrittajat.fi/etelasavo

HELSINGIN YRITTÄJÄT
Kellosilta 2 D, 2. krs. 00520 Helsinki
p. (09) 612 6230, f. (09) 622 3385
www.yrittajat.fi/helsinki

HÄMEEN YRITTÄJÄT RY
Sibeliuksenkatu 11 A, 13100 Hämeenlinna
p. (03) 682 1153, f. (03) 682 1561
www.yrittajat.fi/hame

KAINUUN YRITTÄJÄT RY
Kauppakatu 26 A, 87100 Kajaani
p. (08) 613 0931, f. (08) 613 0934
www.yrittajat.fi/kainuu

KESKI-POHJANMAAN YRITTÄJÄT RY
Ristirannankatu 1, 67100 Kokkola
p. (06) 831 5292, f. (06) 822 3760
www.yrittajat.fi/keskipohjanmaa

KESKI-SUOMEN YRITTÄJÄT RY
Sepänkatu 4, 40100 Jyväskylä
p. 010 425 9203, f. 010 425 9210
www.yrittajat.fi/keskisuomi

KYMEN YRITTÄJÄT RY
Käsityöläiskatu 4, 45100 Kouvola
p. (05) 535 4313, f. (05) 535 4315
www.yrittajat.fi/kymi

LAPIN YRITTÄJÄT RY
Maakuntakatu 16, 96200 Rovaniemi
p. (016) 420 0600, f. (016) 420 0630
www.yrittajat.fi/lappi

LÄNSIPOHJAN YRITTÄJÄT RY
Valtakatu 5, 94100 Kemi
p. (016) 221 701, f. (016) 221 713
www.yrittajat.fi/lansipohja

PIRKANMAAN YRITTÄJÄT RY
Kehräsaari B-rappu • PL 7, 33201 Tampere
p. (03) 251 6500, f. (03) 251 6516
www.yrittajat.fi/pirkanmaa

POHJOIS-KARJALAN YRITTÄJÄT RY
Kauppakatu 17 B, 80100 Joensuu
p. (013) 221 311, f. (013) 127 678
www.yrittajat.fi/pohjoiskarjala

POHJOIS-POHJANMAAN YRITTÄJÄT RY
Uusikatu 64 A 2. krs., 90100 Oulu
p. (08) 311 4677, f. (08) 371 227
www.ppy.net

PÄIJÄT-HÄMEEN YRITTÄJÄT RY
Rautatienkatu 20 B 4, 15110 Lahti
p. (03) 782 9866, f. (03) 782 1718
www.yrittajat.fi/paijathame

PÄÄKAUPUNKISEUDUN YRITTÄJÄT RY
Tapiolan keskustorni 8. krs, 02100 Espoo
p. (09) 455 4525, f. (09) 467 655
www.espoonyrittajat.fi, www.yrittajat.fi/vantaa
www.kauniaistenyrittajat.fi

RANNIKKO-POHJANMAAN YRITTÄJÄT RY -
KUST-ÖSTERBOTTENS FÖRETAGARE RF
Hietasaarenkatu 6, 65100 Vaasa
p. (06) 356 0800, f. (06) 356 0815
www.yrittajat.fi/rannikkopohjanmaa

SATAKUNNAN YRITTÄJÄT RY
Isolinnankatu 24 • PL 45, 28101 Pori
p. (02) 634 9900, f. (02) 634 9901
www.yrittajat.fi/satakunta

SAVON YRITTÄJÄT RY
Haapaniemenkatu 40, 70110 Kuopio
p. (017) 368 0500, f. (017) 368 0506
www.yrittajat.fi/savo

UUDENMAAN YRITTÄJÄT - NYLANDS FÖRETAGARE RY
Rantakatu 1, 2. krs, 04400 Järvenpää
p. (09) 274 5420, f. (09) 622 3381
www.yrittajat.fi/uusimaa

VARSINAIS-SUOMEN YRITTÄJÄT RY
Brahenskatu 20, 20100 Turku
p. (02) 275 7100, f. (02) 232 8272
www.yrittajat.fi/varsinaissuomi



Hämeen Yrittäjät

Sibeliuksenkatu 11 A, 13100 Hämeenlinna
Puhelin (03) 682 1153
Faksi (03) 682 1561
www.yrittajat.fi/hame



Suomen Yrittäjät

Mannerheimintie 76 A
PL 999, 00101 Helsinki
Puhelin (09) 229 221
Faksi (09) 2292 2980
toimisto@yrittajat.fi
www.yrittajat.fi



FINNVERA

Lahti
Laiturikatu 2, 15140 Lahti
Faksi 020 460 2249

Finnvera Oyj
Valtakunnallinen vaihde: 0204 60 11
Internet: www.finnvera.fi
Helsinki
Eteläesplanadi 8
PL 1010, 00101 Helsinki
Faksi 020 460 7220
Kuopio
Haapaniemenkatu 40
PL 1127, 70111 Kuopio
Faksi 020 460 3240