

PK-YRITYYSBAROMETRI

Syksy 2008

Alueraportti, Keski-Pohjanmaa

Esipuhe

Suomen Yrittäjät ja Finnvera Oyj tekevät yhteistyössä pientä ja keskisuurta yritystoimintaa kuvaavaa Pk-yritysbarometriä kaksi kertaa vuodessa valtakunnallisena raporttina ja alueellisina raporteina. Valtakunnallisessa raportissa tuloksia käsitellään teollisuuteen, rakentamiseen, kauppaan ja palveluihin jaoteltuna. Alueraporteissa kehitystä verrataan erityisesti kyseisen alueen ja koko maan välillä.

Syksyn 2008 Pk-yritysbarometri perustuu noin 3800 pk-yrityksen vastauksiin ja heijastaa siten kattavasti pk-yritysten käsityksiä yritysten kehitysnäkymistä ja toimintaan vaikuttavista tekijöistä. Barometrin ennustekyky on ollut hyvä.

Tässä raportissa tarkastellaan pk-yritysten suhdanneodotuksia lähimmän vuoden aikana ja elinkeinoilmastoa. Lisäksi tarkastellaan yritysten rahoitusta, kasvuhakuisuutta sekä yritysten kehittämistarpeita ja -esteitä. Erityiskysymykset koskevat yksityisen sektorin myyntiä kunnille.

Tällä hetkellä suhdanteisiin ja erityisesti rahoitusmarkkinoihin kohdistuu suurta mielenkiintoa. Vaikka myllerrys onkin alkanut Yhdysvalloista, on odotettavissa, että vaikutukset näkyvät myös suomalaisten pk-yritysten näkemyksissä ennen pitkää. Toisaalta on mielenkiintoista tarkastella mm. työvoimatarpeiden ja -pulan sekä yritysten omistajanvaihdosodotusten kehitystä väestön ikääntyessä.

Helsingissä 11.9.2008

Jussi Järventaus
toimitusjohtaja
Suomen Yrittäjät ry

Pauli Heikkilä
toimitusjohtaja
Finnvera Oyj



SISÄLTÖ

TIIVISTELMÄ	3
JOHDANTO.....	4
AINEISTO.....	5
1 Keski-Pohjanmaan ja koko maan yritykset	7
2 Yritykset ja työllisyys	8
3 Pk-yritysten suhdannenäkymät.....	9
3.1 Yleiset suhdannenäkymät.....	9
3.2 Suhdannenäkymät osatekijöittäin	10
4 Pk-yritysten kehittämistarpeet.....	11
5 Pk-yritysten kehittämisen pahimmat esteet	12
6 Pk-yritysten työllistämisen esteet.....	15
7 Elinkeinoilmasto	16
8 Pk-yritysten kasvuhakuisuus.....	18
9 Sukupolven- tai omistajanvaihdokset	19
10 Yrittäjyysilmapiiri	20
11 Pk-yritysten rahoitus.....	21
12 Pk-yritysten myynti kunnille.....	24

Finnveran yhteystiedot

Suomen Yrittäjien yhteystiedot

TIIVISTELMÄ

Suhdannenäkymät. Pk-yritykset odottavat suhdanteiden paranevan lähimmän vuoden aikana Keski-Pohjanmaalla ja koko maassa oman yrityksen kannalta. Keski-Pohjanmaalla toimivista pk-yrityksistä nyt 23 prosenttia ennakoii suhdannenäkymien lähimmän vuoden aikana paranevan ja 19 prosenttia yrityksistä ennakoii suhdanteiden heikkenevän. Alueen pk-yritysten yleiset suhdannenäkymät ovat nyt hieman heikommat kuin koko maan pk-yrityksillä keskimäärin. Kevään 2008 tilanteeseen verrattuna ovat sekä Keski-Pohjanmaalla että koko maassa suhdannenäkymät laskeneet.

Koko maan ja Keski-Pohjanmaan pk-yritysten suhdannenäkymät ovat seuraavan vuoden kuluttua kaikkien osatekijöiden suhteen positiivisia. Keski-Pohjanmaan pk-yritysten suhdannenäkymät ovat koko maata parempia tekijöissä liikevaihto, investointien arvo, viennin arvo, tuonnin arvo, yrityksen kannattavuus ja vakavaraisuus.

Keski-Pohjanmaalla toimivat pk-yritykset odottavat edelleen työllisyyden paranevan seuraavan vuoden aikana. Henkilökunnan määrän suhdannenäkymiä kuvaava saldoluku on alueella edelleen hieman pienempi kuin koko maassa keskimäärin. Henkilökunnan määrän suhdannenäkymät ovat Keski-Pohjanmaalla sekä koko maassa matalammalla tasolla kuin keväällä 2008.

Kehittämisen esteet. Keski-Pohjanmaalla pk-yritysten kehittämisen pahimpia esteitä ovat nyt yleiseen suhdanteeseen/maailmantilanteeseen sekä resurssitekijöihin liittyvät tekijät. Resurssitekijöistä erityisesti ammattitaitoisen työvoiman saatavuus koetaan alueen pk-yritysten keskuudessa yrityksen kehittämisen esteeksi. Resurssitekijät koetaan hieman pienemmäksi kehittämisen esteeksi Keski-Pohjanmaalla kuin koko maassa keskimäärin. Sen sijaan yleinen suhdanne/maailmantilanne koetaan Keski-Pohjanmaalla suuremmaksi kehittämisen esteeksi kuin koko maan pk-yrityksissä keskimäärin. Rahoitukseen liittyvät tekijät ovat kehittämisen pahimpana esteenä edelleen 5 prosentille Keski-Pohjanmaan pk-yrityksistä.

Työllistämisen esteet. Keski-Pohjanmaan pk-yrityksillä työllistämisen suurin este on työvoiman saatavuus, jota noin neljäsosa niistä alueen pk-yrityksistä, joilla on tarve työllistää, pitää työllistämisen suurimpana esteenä. Myös kysynnän riittämättömyys tai epävakaisuus nousee esteeksi, vaikka onkin pienempi este alueen pk-yrityksille kuin työvoiman saatavuus. Kysynnän riittämättömyys tai epävakaisuus on työllistämisen este noin viidesosalle niistä yrityksistä, joilla on alueella tarve työllistää. Nämä kaksi tekijää koettiin suurimmiksi esteiksi myös koko maan tasolla. 41 prosentilla Keski-Pohjanmaan ja 32 prosentilla koko maan pk-yrityksistä ei ole tarvetta työllistää.

Rahoitus. Koko maan pk-yrityksistä 31 prosenttia oli ottanut ulkopuolista rahoitusta viimeisten 12 kuukauden aikana. Keski-Pohjanmaalla näin oli tehnyt 33 prosenttia pk-yrityksistä. Alueella noin joka neljäs (24%) sekä koko maassa toimivista pk-yrityksistä noin joka viides (22%) aikoo ottaa ulkopuolista rahoitusta seuraavan vuoden aikana. Tärkeimpinä käyttötarkoituksina rahoitukselle pidetään alueella nyt rahoituksen ottamista koneiden ja laitteiden laajennusinvestointeihin sekä korjausinvestointeihin. Keski-Pohjanmaan pk-yritykset aikovat hankkia ulkoista rahoitusta useimmiten pankista (78 %) tai Finnverasta (37%). Rahoitusyhtiöistä rahoitusta aikoo hakea 33 prosenttia rahoitusta hakevista alueen yrityksistä.

Pk-yritysten myynti kunnille. Suurin osa sekä koko maan (45%) että alueen (57%) pk-yrityksistä ilmoittaa, että liikevaihdosta ei muodostu yhtään myynnistä kunnille. Lisäksi suurin osa sekä koko maan (70%) että alueen (84%) pk-yrityksistä arvioi, että myynnissä kunnille ei tapahdu muutosta seuraavan viiden vuoden aikana. Alueella kaikkia kysytyjä tekijöitä pidetään harvemmin kuntiin suuntautuvan myynnin esteinä koko maahan verrattuna. Alueen pk-yritysten keskuudessa keskiarvoltaan suurimmat esteen myynnissä kunnille ovat virkamiesten suhtautuminen sekä kuntien hankintaosaamisen taso. Virkamiesten suhtautuminen nähdään alueella koko maahan verrattuna keskimääräistä useammin erittäin suureksi myynnin esteeksi. Sen sijaan neljä kymmenestä alueen ja noin neljäsosa koko maan pk-yrityksistä ei pidä poliittista ilmapiiriä lainkaan kuntiin suuntautuvan myynnin esteenä. Lisäksi alueella kolmasosa ja koko maassa hieman yli neljännes pk-yrityksistä ei pidä yksityisten tuottajien puuttumista lainkaan kunnille suuntautuvan myynnin esteenä.

JOHDANTO

Tässä pk-yritysten näkymiä käsittelevässä tutkimuksessa on selvitetty suomalaisten pk-yritysten (alle 250 henkeä työllistävien yritysten) mielikuvia yleisestä suhdannekehityksestä ja oman yrityksen taloudellisesta kehityksestä. Lisäksi on tiedusteltu mm. yrityksen kehittämiseen, kasvuun, työllistämiseen ja rahoittamiseen liittyvistä rakenteellisista tekijöistä.

Tutkimuksen kohderyhmänä ovat suomalaiset pk-yritykset. Otantalähteenä on käytetty Tilastokeskuksen toimialaluokitusta TOL 2002 sekä Fonecta ProFinder -yritysrekisteriä, josta otanta on tehty kiintiöidyllä satunnaisotannalla. Otoksessa on kiintiöity yritysten toimiala, kokoluokka ja sijainti. Vastaajajoukko on 3861 kohderyhmän vaatimukset täyttävää yritystä.

Tutkimusaineisto on kerätty internet- ja puhelinkyselyinä 1.7.–12.8.2008. Raportin luvussa ”Aineisto” on esitetty taustatietojakaumat haastatelluista yrityksistä Keski-Pohjanmaan osalta. Tutkimuksen on tehnyt Innolink Research Oy Suomen Yrittäjien ja Finnvera Oyj:n toimeksiannosta heinä-elokuussa 2008.

Tutkimusprojektista ovat vastanneet Innolink Research Oy:ssä tutkimusjohtaja Mikko Kesä, viestintäpäällikkö Etta Partanen ja tutkija Katri Ahtiainen sekä Suomen Yrittäjissä ekonomisti Harri Hietala ja Finnvera Oyj:ssä apulaisjohtaja Tuomo Holopainen.

1) Raportin alueelliset viittaukset tarkoittavat pääsääntöisesti sivulla 6 olevan kartan mukaista aluejakoa. Uudellamaalla ja Itä-Uudellamaalla maakuntajaosta on poikettu (Helsinki, muu Pääkaupunkiseutu ja muu Uusimaa).

2) Helsingin, Pääkaupunkiseudun ja Uudenmaan aikasarjoissa ja kuvioissa olevat luvut ovat vuoden 1999 syksyyn asti koko Uudenmaan alueen lukuja. Pohjanmaan raportissa luvut ovat vuoden 2006 syksyyn asti Etelä-Pohjanmaan ja Pohjanmaan rannikon yhteisiä lukuja.

3) Tutkimustuloksissa esiintyy muutamissa kohdissa käsite 'saldoluku'. Se kuvaa kyseisten kysymysten kohdalla positiivisista ja negatiivisista vastauksista laskettua prosenttilukujen erotusta.

Esimerkiksi: Pk-yritysten yleiset suhdannenäkymät seuraavan vuoden aikana

paranee 39 %, huononee 9 % ⇒ saldoluku = + 30 %

AINEISTO

Seuraavassa taulukossa on esitetty painottamattomat taustatietojakaumat haastatelluista yrityksistä. Tutkimustuloksissa aineisto on painotettu vastaamaan yritysten todellista toimiala- ja aluejakaumaa. Painotettua otoskokoa käytetään laskentaperusteena, koska tällöin otoksen perusteella lasketut tulokset voidaan yleistää koskemaan koko tutkimuskohteena olevaa pk-sektoria.

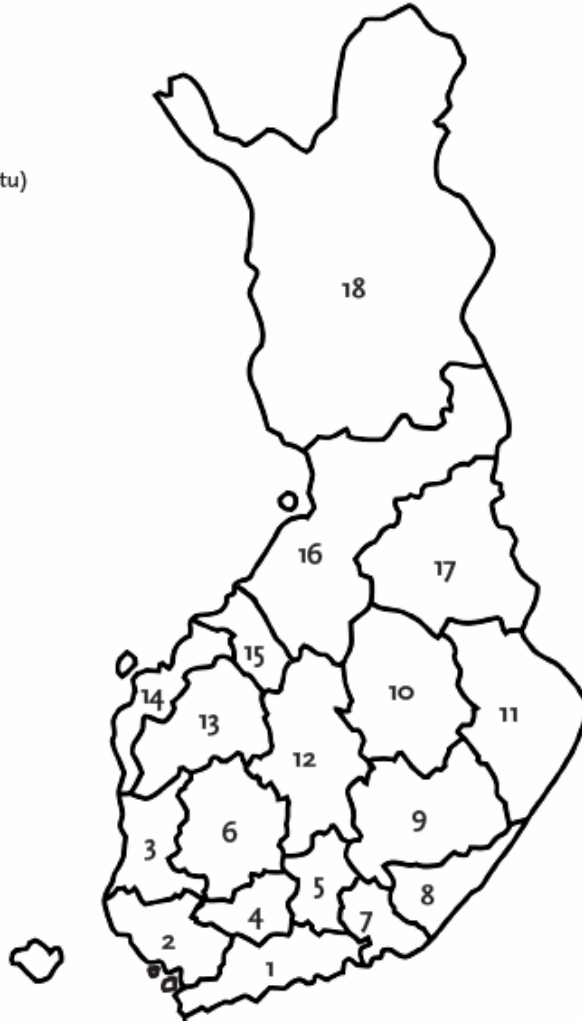
TAUSTATIETOJA ALUEELTA HAASTATELLUISTA YRITYKSISTÄ:

PK-YRITYSBAROMETRI 2/2008 - Aineiston rakenne -

		n=	%
ALUE	KESKI-POHJANMAA	159	3
PÄÄTOIMIALA	Teollisuus (TOL: D)	53	33
	Rakentaminen (TOL: F)	12	8
	Kauppa (TOL: G)	35	22
	Palvelut (TOL:H, I, K, O)	59	37
HENKILÖKUNNAN MÄÄRÄ	Alle 5 henkilöä	106	67
	5 - 9 henkilöä	24	15
	10 - 19 henkilöä	18	11
	20 - 49 henkilöä	4	3
	50+ henkilöä	6	4
LIIKEVAIHTO VUONNA 2007	Alle 0,20 milj. euroa	57	36
	0,20 - 0,49 milj. euroa	37	23
	0,50 - 1,49 milj. euroa	25	16
	1,50+ milj. euroa	24	15
	Ei vastausta	16	10
YRITYKSEN KASVUHAKUISUUS	Voimakkaasti kasvuhakuinen	7	5
	Kasvaa mahdollisuuksien mukaan	52	34
	Pyrkii säilyttämään asemansa	63	41
	Ei kasvutavoitetta	28	18
	Toiminta loppuu seuraavan vuoden aikana	5	3
YRITYKSELLÄ VIENTITOIMINTAA	Ei	113	73
	Kyllä, vie itse suoraan	24	16
	Kyllä, tuotteita viedä osana toisen yrityksen tuotekokonaisuutta	23	15
YRITYKSEN PERUSTAMISVUOSI	- 1997	130	82
	1998 - 2002	21	13
	2003	7	4
VASTAAJAN ASEMA	Yrittäjä	109	69
	Palkattu toimitusjohtaja	37	24
	Muut	11	7

PK-YRITYSBAROMETRIN ALUEJAKO

1. Uusimaa, erilliset raportit:
 - Helsinki
 - Pääkaupunkiseutu (pl. Helsinki)
 - Uusimaa (pl. Helsinki ja Pääkaupunkiseutu)
2. Varsinais-Suomi
3. Satakunta
4. Kanta-Häme
5. Päijät-Häme
6. Pirkanmaa
7. Kymenlaakso
8. Etelä-Karjala
9. Etelä-Savo
10. Pohjois-Savo
11. Pohjois-Karjala
12. Keski-Suomi
13. Etelä-Pohjanmaa
14. Pohjanmaa
15. Keski-Pohjanmaa
16. Pohjois-Pohjanmaa
17. Kainuu
18. Lappi

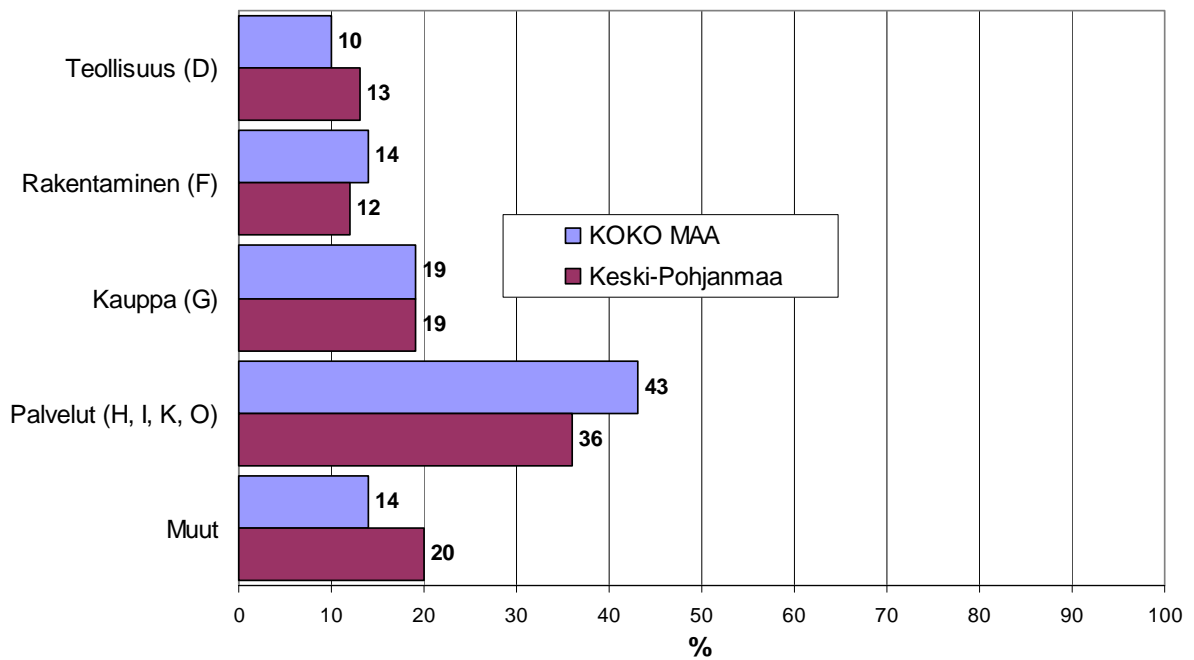


Tutkimustulokset

1 Keski-Pohjanmaan ja koko maan yritykset

Suomessa oli 250 378 yritystä vuonna 2006.¹ Näistä yrityksistä noin 3400 toimi Keski-Pohjanmaalla. Keski-Pohjanmaalla on teollisuuden alojen yrityksiä suhteellisesti jonkin verran enemmän ja palvelualan yrityksiä selvästi sekä rakennusalan yrityksiä hieman vähemmän suhteellisesti kuin koko maassa keskimäärin.

1. YRITYSTEN OSUUDET ERI TOIMIALOILLA



Toimialan nimen jäljessä on suluissa Tilastokeskuksen toimialaluokituksen (TOL 2002) mukainen toimialanumero.

¹ Lähde: Tilastokeskus: Yritys- ja toimipaikkarekisteri

2 Yritykset ja työllisyys

Keski-Pohjanmaan maakunnassa työskenteli vuonna 2007 noin 31 000 työntekijää². Työttömyysaste oli vuonna 2007 Tilastokeskuksen työvoimatiedustelun mukaan koko maassa 6,9 % ja Keski-Pohjanmaalla 7,6 %.

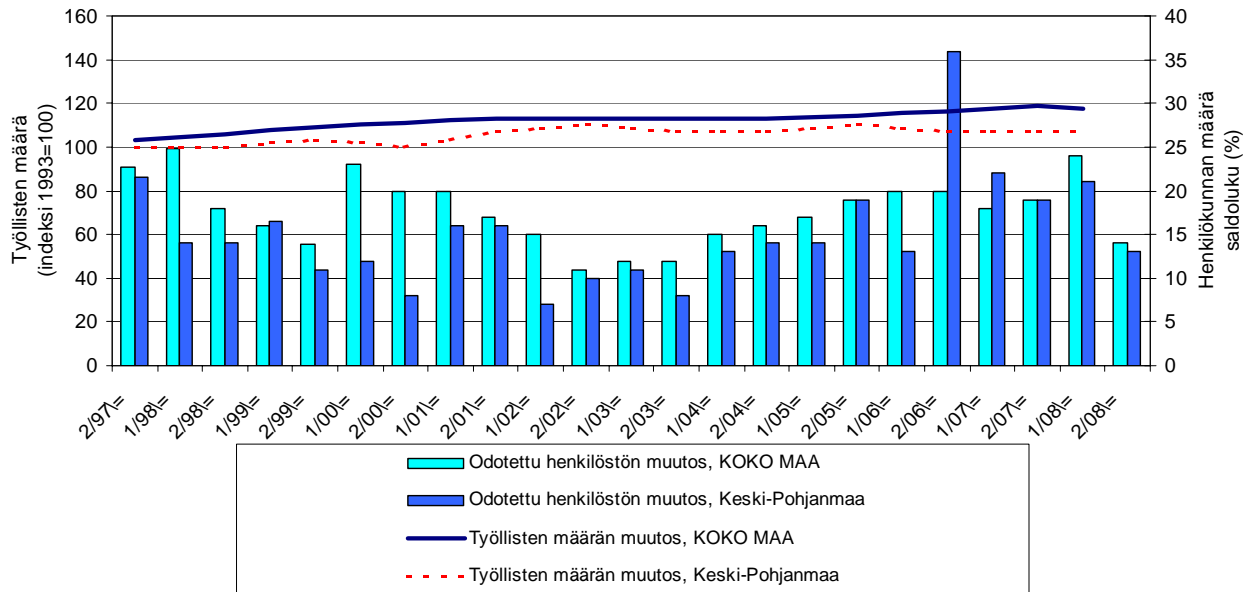
Taulukko 2: Pk-yritysten suhdannenäkymät henkilökunnan määrän osalta seuraavan vuoden kuluttua.

	Suurempi %	Yhtä suuri %	Pienempi %	Saldoluku %
KOKO MAA	22	70	8	14
Keski-Pohjanmaa	17	79	4	13

Keski-Pohjanmaalla toimivat pk-yritykset odottavat edelleen työllisyyden paranevan seuraavan vuoden aikana. Henkilökunnan määrän suhdannenäkymiä kuvaava saldoluku on alueella edelleen hieman pienempi kuin koko maassa keskimäärin. Henkilökunnan määrän suhdannenäkymät ovat Keski-Pohjanmaalla matalammalla tasolla kuin keväällä 2008 (saldoluku tuolloin +21 %). Koko maassa ovat henkilökunnan määrän suhdannenäkymät myös heikommät kuin edellisessä kyselyssä, sillä keväällä 2008 henkilökunnan määrän saldoluku oli +24 %.

Seuraavassa kuviossa on verrattu Keski-Pohjanmaan työllisten määrää (indeksi 1995=100) ja pk-yritysten henkilökunnan määrän suhdannenäkymiä seuraavan vuoden aikana³.

2. HENKILÖKUNNAN MÄÄRÄN MUUTOSODOTUKSET SEURAAVAN VUODEN AIKANA SEKÄ TYÖLLISTEN MÄÄRÄN TILASTOITU MUUTOS



² Lähde: Tilastokeskus, Työvoimatutkimus.

³ Kysymysmuoto muuttui 1/2000. Tätä aiemmin kysyttiin suhdannenäkymät seuraavan puolen vuoden aikana.

3 Pk-yritysten suhdannenäkymät

3.1 Yleiset suhdannenäkymät

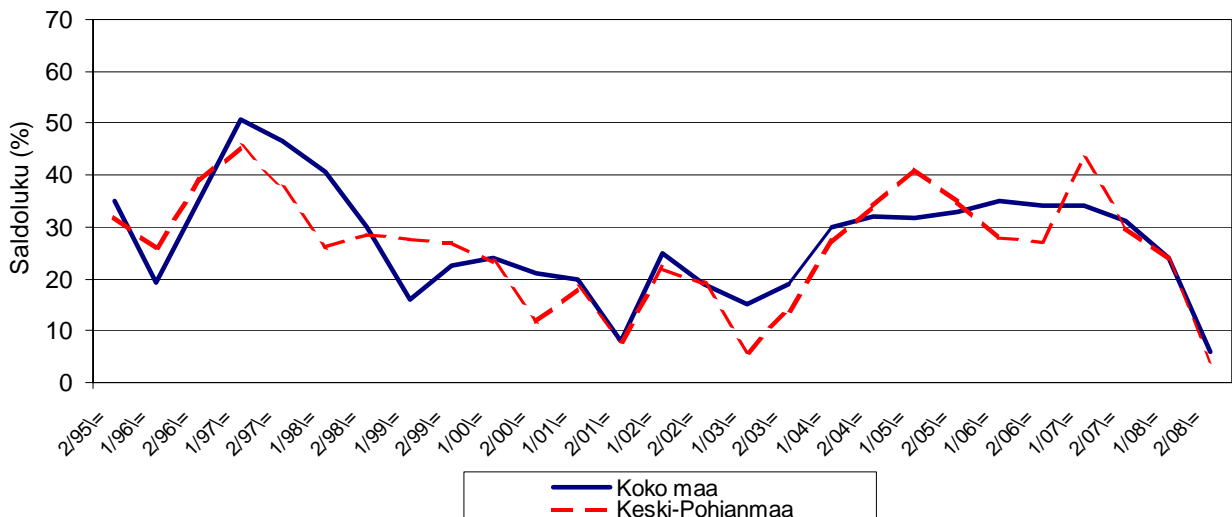
Taulukko 3.1: Pk-yritysten suhdannenäkymät oman yrityksen kannalta lähimmän vuoden aikana.

	Paranee	Pysyy ennallaan	Huononee	Saldoluku
	%	%	%	%
KOKO MAA	24	59	18	6
Keski-Pohjanmaa	23	59	19	4

Pk-yritykset odottavat suhdanteiden paranevan lähimmän vuoden aikana Keski-Pohjanmaalla ja koko maassa oman yrityksen kannalta. Keski-Pohjanmaalla toimivista pk-yrityksistä nyt 23 prosenttia ennakoii suhdannenäkymien lähimmän vuoden aikana paranevan ja 19 prosenttia yrityksistä ennakoii suhdanteiden heikkenevän. Alueen pk-yritysten yleiset suhdannenäkymät ovat nyt hieman heikkommat kuin koko maan pk-yrityksillä keskimäärin.

Seuraavasta kuviosta nähdään pk-yritysten yleisten suhdannenäkymien kehitys tutkimusjaksosta 2/95 lähtien. Kevään 2008 tilanteeseen verrattuna ovat sekä Keski-Pohjanmaalla että koko maassa suhdannenäkymät laskeneet. Keski-Pohjanmaalla laskua on tapahtunut koko maata enemmän.

3.1 YLEISET SUHDANNENÄKYMÄT LÄHIMMÄN VUODEN AIKANA



3.2 Suhdannenäkymät osatekijöittäin

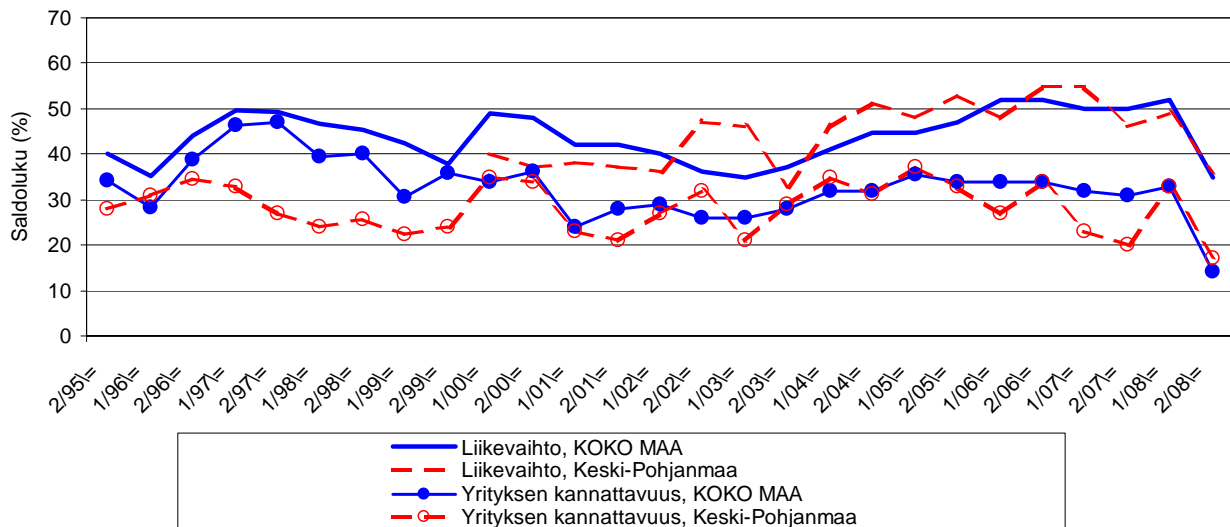
Taulukko 3.2: Pk-yritysten suhdannenäkymät osatekijöittäin seuraavan vuoden kuluttua.

	Liikevaihto	Investointien arvo	Viennin arvo	Tuonnin arvo	Tuotanto-kustannukset	Yrityksen kannattavuus	Vakavaraisuus	Tuotekehitys-panostukset
KOKO MAA								
Suurempi	47	19	18	17	51	32	32	24
Yhtä suuri	41	64	73	74	41	50	60	67
Pienempi	12	17	8	9	8	18	8	9
Saldoluku (%)	35	2	10	8	43	14	24	15
Keski-Pohjanmaa								
Suurempi	46	20	19	16	45	29	36	18
Yhtä suuri	44	70	74	78	51	59	60	74
Pienempi	10	11	7	5	4	12	4	8
Saldoluku (%)	36	9	12	11	41	17	32	9

Koko maan ja Keski-Pohjanmaan pk-yritysten suhdannenäkymät ovat seuraavan vuoden kuluttua kaikkien osatekijöiden suhteen positiivisia. Keski-Pohjanmaan pk-yritysten suhdannenäkymät ovat koko maata parempia tekijöissä liikevaihto, investointien arvo, viennin arvo, tuonnin arvo, yrityksen kannattavuus ja vakavaraisuus.

Seuraavasta kuviosta nähdään pk-yritysten liikevaihdon ja yrityksen kannattavuuden suhdannenäkymien⁴ kehitys jaksosta 2/95 lähtien. Sekä liikevaihdon että kannattavuuden suhdannenäkymät ovat sekä Keski-Pohjanmaalla että koko maassa laskeneet kevään 2008 kyselyyn verrattuna.

3.2 SUHDANNENÄKYMÄT SEURAAVAN VUODEN KULUTTUA



⁴ Kysymysmuoto muuttui 1/2000. Tätä aiemmin kysyttiin suhdannenäkymät seuraavan puolen vuoden aikana.

4 Pk-yritysten kehittämistarpeet

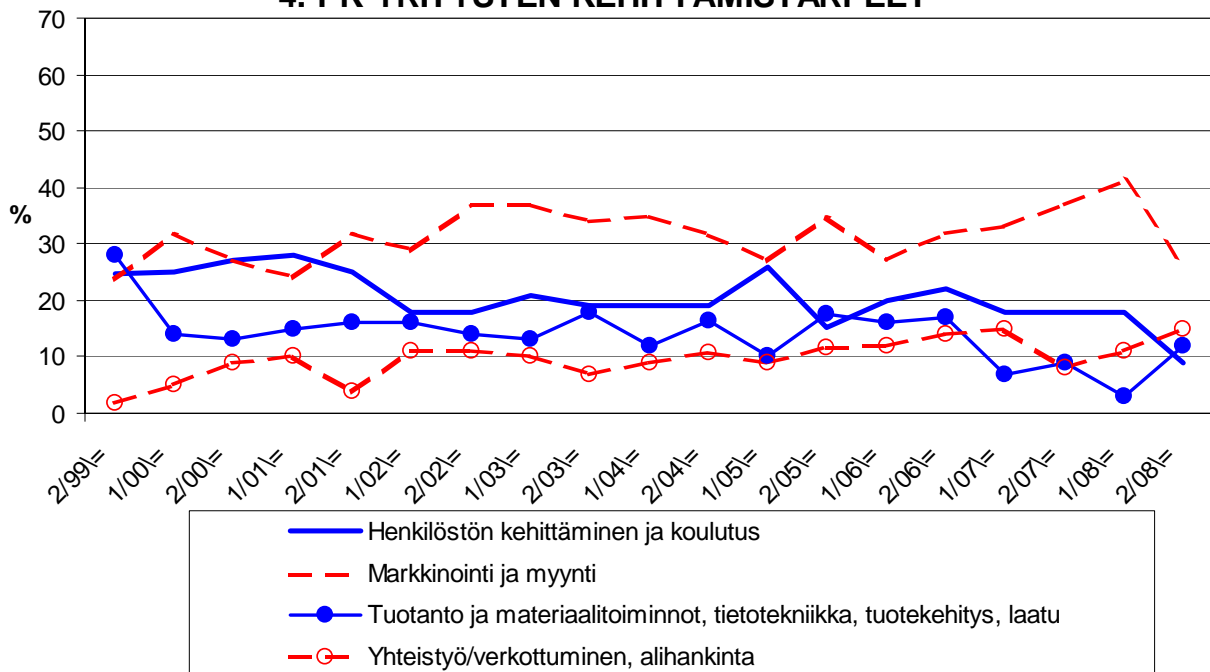
Taulukko 4: Pk-yrityksillä eniten kehittämistarvetta tällä hetkellä.

	KOKO MAA %	Keski- Pohjanmaa %
Johtaminen	5	2
Henkilöstön kehittäminen ja koulutus	18	9
Markkinointi ja myynti	27	26
Vienti ja kansainvälistyminen	3	2
Rahoitus, talous ja laskentatoimi	6	3
Tuotanto ja materiaalityönnöt, tietotekniikka, tuotekehitys, laatu	10	12
Yhteistyö/verkottuminen, alihankinta	12	15
Ympäristö- ja muiden säädösvaatimusten ottaminen huomioon toiminnassa	2	2
Ei kehittämistarvetta	17	30

Koko maan ja Keski-Pohjanmaan alueen pk-yritysten kehittämistarpeista nousee esille markkinointi ja myynti. Keski-Pohjanmaalla on muuta maata enemmän kehittämistarvetta tuotannossa sekä yhteistyössä/verkottumisessa ja alihankinnassa. Vähemmän kehittämistarvetta muuhun maahan verrattuna on johtamisessa, henkilöstön kehittämisessä ja koulutuksessa, markkinoinnissa ja myynnissä, rahoituksessa sekä viennissä ja kansainvälistymisessä.

Markkinointiin ja myyntiin sekä henkilöstön kehittämiseen ja koulutukseen liittyvät kehittämistarpeet ovat vähentyneet Keski-Pohjanmaan alueen pk-yrityksissä, kun taas tuotantoon ja materiaalityönnöihin sekä yhteistyöhön/verkottumiseen ja alihankintaan liittyvät kehittämistarpeet ovat lisääntyneet kevästä 2008.

4. PK-YRITYSTEN KEHITTÄMISTARPEET



5 Pk-yritysten kehittämisen pahimmat esteet

Taulukko 5: Pk-yritysten kehittämisen pahimmat esteet.

	KOKO MAA	Keski-Pohjanmaa
	%	%
YRITYSTOIMINNAN SÄÄTELY	4	3
byrokratia	1,5	1,7
työlainsäädäntö	0,8	0,0
työehtosopimukset	0,5	0,0
muu sääntely	1,2	0,8
KUSTANNUSTASO	14	13
verotus	2,3	1,7
palkkataso	2,7	2,5
työn sivukulut	4,7	5,0
muut tuotantokustannukset	3,8	3,3
KILPAILUTILANNE	14	13
kireä kilpailutilanne	10,3	9,2
markkinoiden liiallinen keskittyminen	1,2	1,7
julkisen sektorin elinkeinotoiminta	0,6	0,0
markkinoita vääristävät tuet	0,5	0,8
harmaa talous, konkurssit jne.	0,5	0,8
kysynnän riittämättömyys	1,2	0,0
RAHOITUS	6	5
rahoituksen saatavuus	1,7	1,7
rahoituksen hinta	1,2	1,7
vakuuksien puute	2,8	1,7
RESURSSITEKIJÄT	23	17
ammattitaitoisen työvoiman saatavuus	14,9	5,0
alihankkijoiden/osatoimittajien saatavuus	1,0	3,3
toimitilat	1,4	0,8
koneet ja laitteet	0,8	0,8
muut resurssitekijät, esim. raaka-aineet	4,2	5,0
YLEINEN SUHDANNE- /MAAILMANTILANNE	18	25
MUUT TEKIJÄT	8	6
EI OSAA SANOA	13	20

Keski-Pohjanmaalla pk-yritysten kehittämisen pahimpia esteitä ovat nyt yleiseen suhdanteeseen/maailmantilanteeseen sekä resurssitekijöihin liittyvät tekijät. Resurssitekijöistä erityisesti ammattitaitoisen työvoiman saatavuus koetaan alueen pk-yritysten keskuudessa yrityksen kehittämisen esteeksi. Resurssitekijät koetaan hieman pienemmäksi kehittämisen esteeksi Keski-Pohjanmaalla kuin koko maassa keskimäärin. Sen sijaan yleinen suhdanne/maailmantilanne koetaan Keski-Pohjanmaalla suuremmaksi kehittämisen esteeksi kuin koko maan pk-yrityksissä keskimäärin.

Rahoitukseen liittyvät tekijät ovat kehittämisen pahimpana esteenä edelleen 5 prosentilla Keski-Pohjanmaan pk-yrityksistä. Näistä yrityksistä vakuuksien puute, rahoituksen hinta ja saatavuus ovat pahimpina esteinä kolmasosalla vastanneista. Keski-Pohjanmaalla toimivat pk-yritykset kokevat rahoituksen olevan edelleen pienempi kehittämisen este kuin koko maan pk-yritykset keskimäärin. Alueella kasvuhakuiset⁵ pk-yritykset pitävät rahoitusta kokonaisuudessaan nyt hieman suurempana kehittämisen esteenä verrattuna kevään 2008 tilanteeseen. Sen sijaan alueen kaikki pk-yritykset kokevat rahoituksen

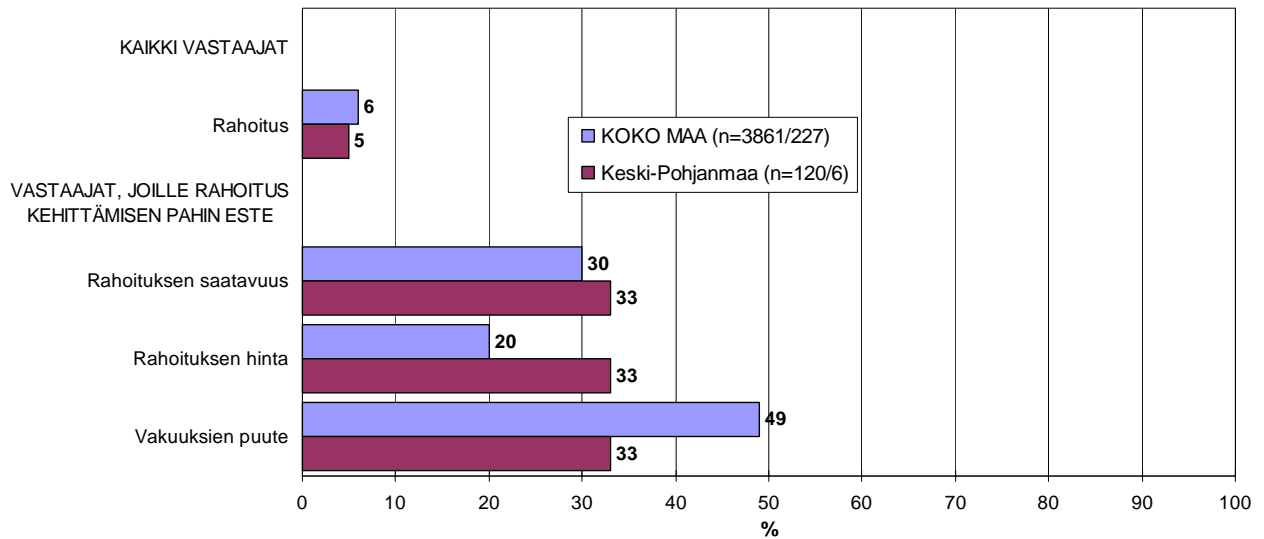
⁵ Voimakkaasti kasvuhakuiset ja mahdollisuuksien mukaan kasvamaan pyrkivät pk-yritykset yhteensä.

samansuuruisiksi kehittämisen esteeksi kuin keväällä 2008. Koko maassa sekä kasvuhakuiset että kaikki pk-yritykset pitivät rahoitusta hieman pienempänä kehittämisen esteenä kuin keväällä 2008.

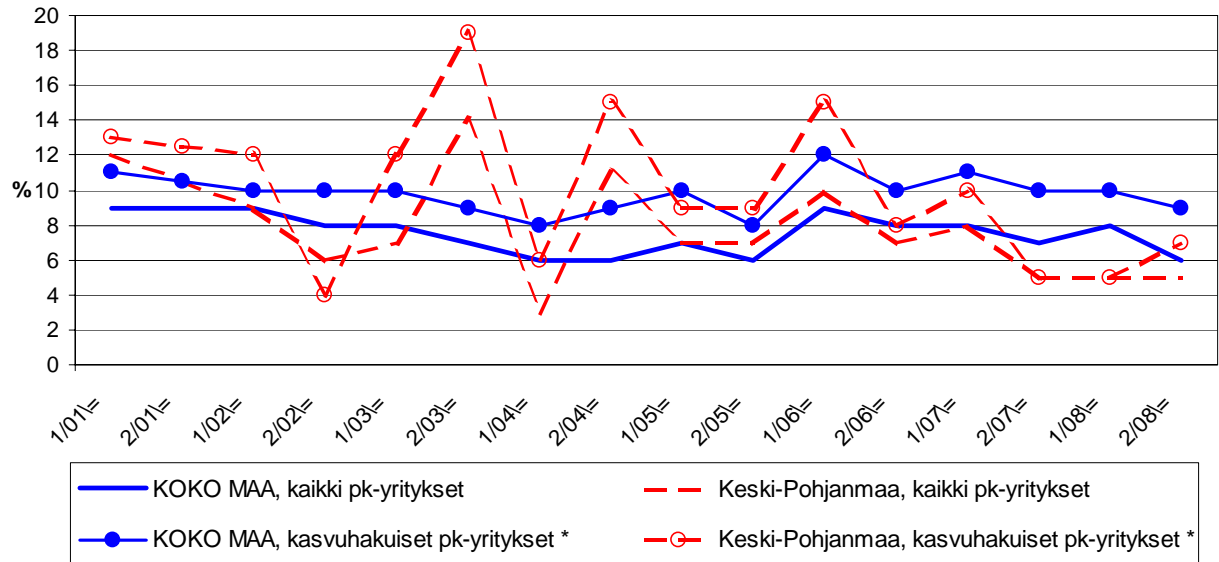
5.1 PK-YRITYSTEN KEHITTÄMISEN ESTEET

-Rahoitus-

n=kaikki vastaajat/rahoitus suurin kehittämisen este



5.2 PK-YRITYSTEN KEHITTÄMISEN ESTEET - Rahoitus kokonaisuudessaan-

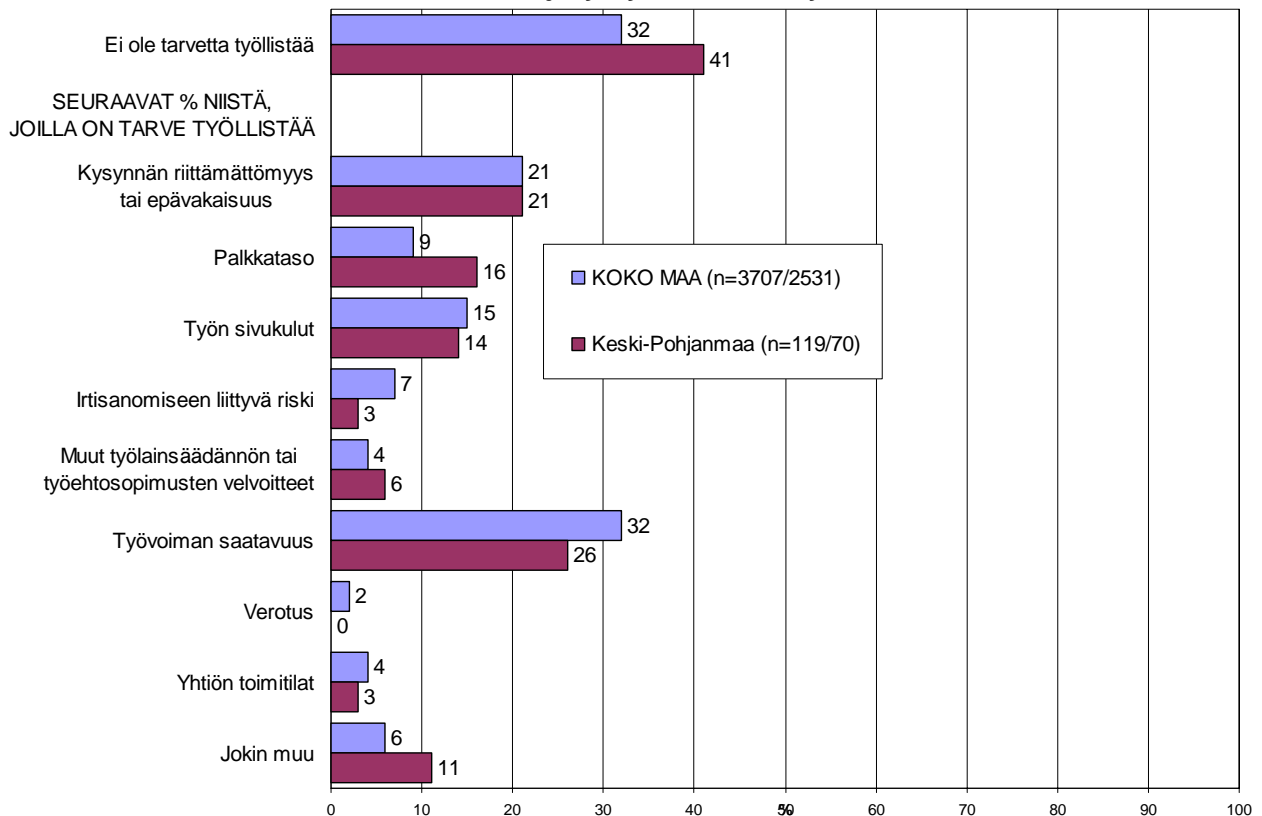


*) Yritys on voimakkaasti kasvuhakuinen tai pyrkii kasvamaan mahdollisuuksien mukaan

6 Pk-yritysten työllistämisen esteet

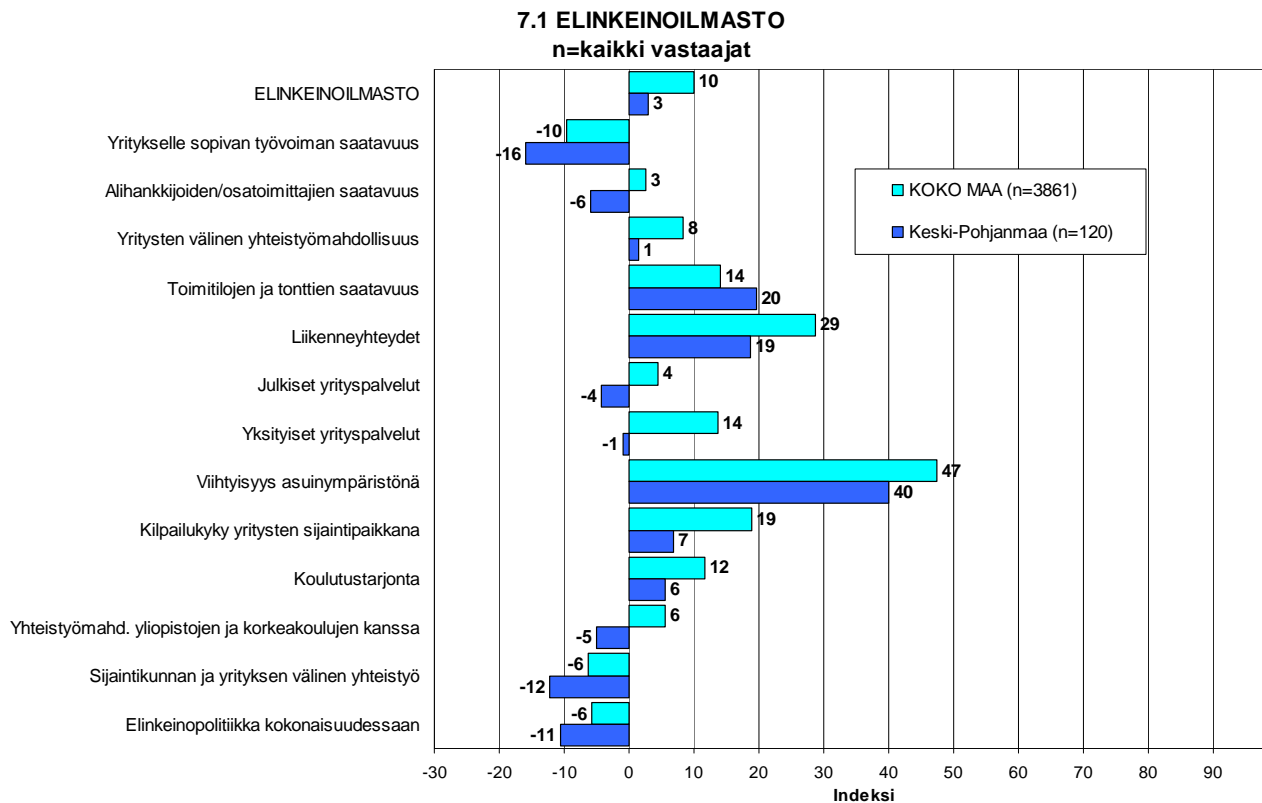
Keski-Pohjanmaan pk-yrityksillä työllistämisen suurin este on työvoiman saatavuus, jota noin neljäsosa niistä alueen pk-yrityksistä, joilla on tarve työllistää, pitää työllistämisen suurimpana esteenä. Myös työn kysynnän riittämättömyys tai epävakaisuus nousee esteeksi, vaikka onkin pienempi este alueen pk-yrityksille kuin työvoiman saatavuus. Kysynnän riittämättömyys tai epävakaisuus on työllistämisen este noin viidesosalle niistä yrityksistä, joilla on alueella tarve työllistää. Nämä kaksi tekijää koettiin suurimmiksi esteiksi myös koko maan tasolla. 41 prosentilla Keski-Pohjanmaan ja 32 prosentilla koko maan pk-yrityksistä ei ole tarvetta työllistää.

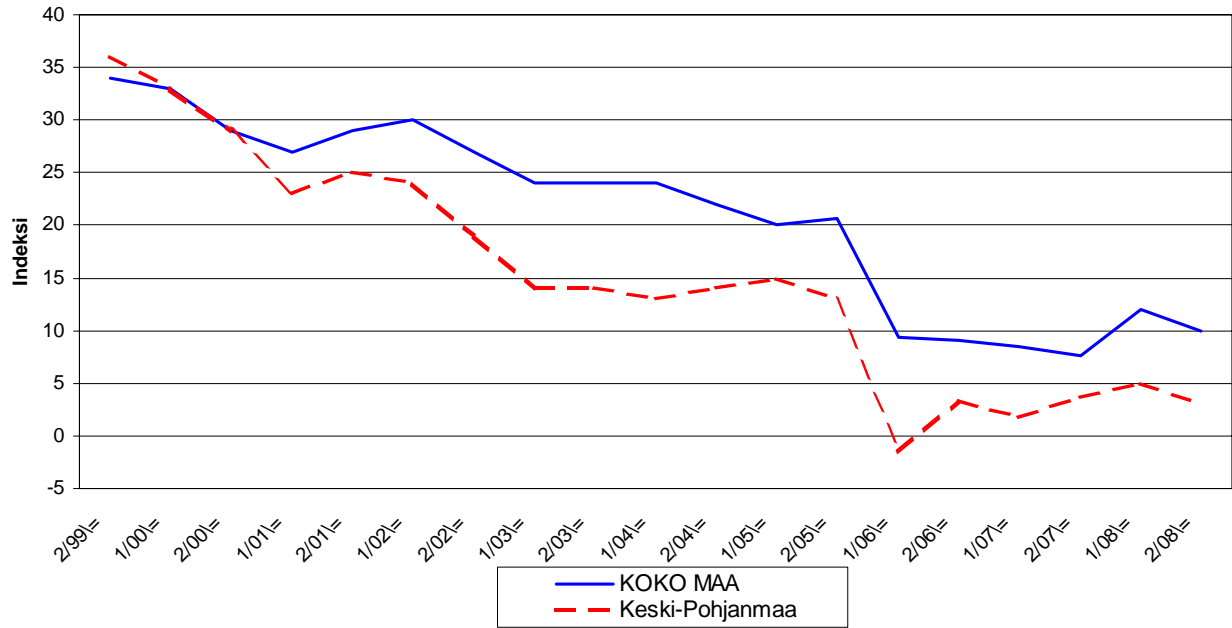
6. PK-YRITYSTEN TYÖLLISTÄMISEN SUURIN ESTE n=kaikki vastaajat/yrityksellä tarve työllistää



7 Elinkeinoilmasto

Yrityksen sijaintikuntaan elinkeinon harjoittamisen näkökulmasta ollaan Keski-Pohjanmaalla edelleen tyytymättömämpiä kuin koko maassa keskimäärin. Tyytyväisimpiä Keski-Pohjanmaalla sijaitsevat pk-yritykset ovat alueen viihtyisyyteen asuin ympäristönä ja liikenneyhteyksiin. Tyytymättömiä alueella ollaan yritykselle sopivan työvoiman saatavuuteen sekä nyt myös sijaintikunnan ja yritysten väliseen yhteistyöhön sekä elinkeinopolitiikkaan kokonaisuudessaan. Keski-Pohjanmaalla pk-yritykset ovat koko maan pk-yrityksiä tyytyväisempiä tonttien ja toimitilojen saatavuuteen. Muissa tekijöissä tyytyväisyys on alueella heikommalla tasolla koko maahan verrattuna. Kokonaisuutena tyytyväisyys elinkeinoilmastoon on Keski-Pohjanmaalla hieman laskussa. Koko maan keskimääräinen tyytyväisyys elinkeinoilmastoon on myös hieman heikompi kuin keväällä 2008. Aiemmin kysytty tekijä 'yhteiskunnalliset turvallisuuspalvelut' ei ole ollut mukana kyselyssä vuodesta 2006 lähtien.



7.2 ELINKEINOILMASTO**- Keskiarvo sijaintikunnan elinkeinoilmastoa koskevista väittämistä-**

8 Pk-yritysten kasvuhakuisuus

Taulukko 6: Pk-yritysten kasvuhakuisuus.

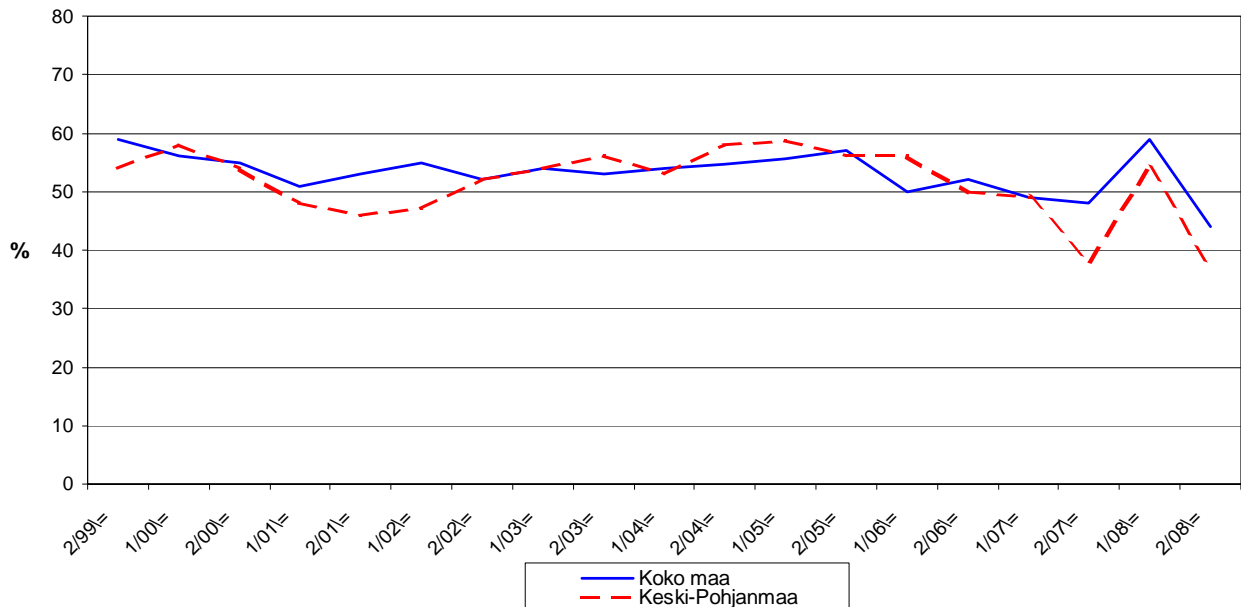
	KOKO MAA	Keski-Pohjanmaa
	%	%
Olemme voimakkaasti kasvuhakuinen	9	5
Pyrimme kasvamaan mahdollisuuksien mukaan	34	32
Pyrimme säilyttämään asemamme	37	41
Yrityksellämme ei ole kasvutavoitteita	17	19
Toiminta loppuu seuraavan vuoden aikana	3	3

Keski-Pohjanmaalla on suhteellisesti edelleen hieman vähemmän voimakkaasti kasvuhakuisia pk-yrityksiä kuin koko maassa keskimäärin. Yrityksen toiminnan loppumista seuraavan vuoden aikana puolestaan ennakoiti kolme prosenttia koko maan ja alueen pk-yrityksistä. Tärkeimpinä kasvukeinoinaan alueen pk-yritykset pitivät myynnin ja markkinoinnin lisäämistä, uusien tuotteiden ja palvelujen kehittämistä sekä yhteistyön lisäämistä muiden yritysten kanssa.

Voimakkaasti tai mahdollisuuksien mukaan kasvavia pk-yrityksiä on koko maassa yhteensä 44 prosenttia ja Keski-Pohjanmaalla yhteensä 37 prosenttia. Voimakkaasti kasvuhakuisten yritysten osuus on laskenut koko maassa sekä alueella. Myös kokonaisuutena kasvuhakuisten pk-yritysten osuus alueella sekä koko maassa on laskenut kevään 2008 tilanteeseen verrattuna.

8. PK-YRITYSTEN KASVUHAKUISUUS

-Voimakkaasti ja mahdollisuuksien mukaan kasvavien yritysten osuus kaikista yrityksistä-



9 Sukupolven- tai omistajanvaihdokset

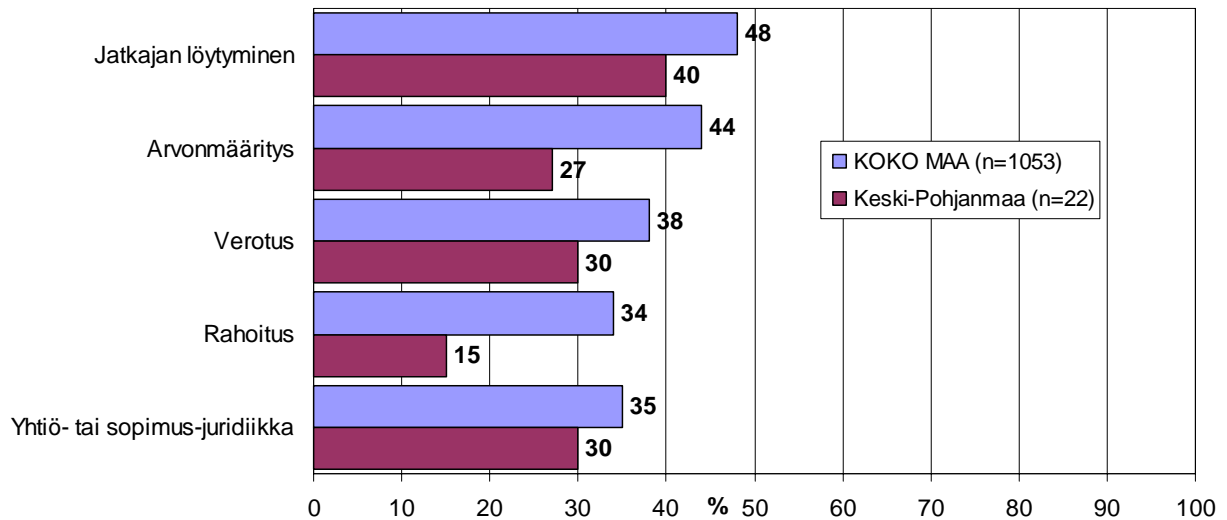
Taulukko 7: Sukupolven- tai omistajanvaihdokset pk-yrityksissä.

	KOKO MAA %	Keski- Pohjanmaa %
SUKUPOLVEN- TAI OMISTAJANVAIHDOS ODOTETTAVISSA LÄHIMMÄN 5 VUODEN AIKANA		
Ei	59	66
Kyllä, 1-2 vuoden sisällä	11	6
Kyllä, 3-5 vuoden sisällä	17	13
Ei osaa sanoa	14	16

Keski-Pohjanmaan alueella on sukupolven- tai omistajanvaihdos odotettavissa lähimmän viiden vuoden aikana noin joka viidennessä pk-yrityksessä. Suurimmat haasteet sukupolven- tai omistajanvaihdosta aikoville yrityksille Keski-Pohjanmaan alueella ovat jatkajan löytyminen, verotus sekä yhtiö- ja sopimusjuridiikka.

9. ODOTETTAVISSA OLEVAT ONGELMAT SUKUPOLVEN-TAI OMISTAJANVAIHDOKSEEN LIITTYVISSÄ ASIOISSA

-Yrityksen, jossa vaihdos odotettavissa lähimmän 5 vuoden aikana-
n=sukupolven/omistajanvaihdos viiden vuoden sisällä

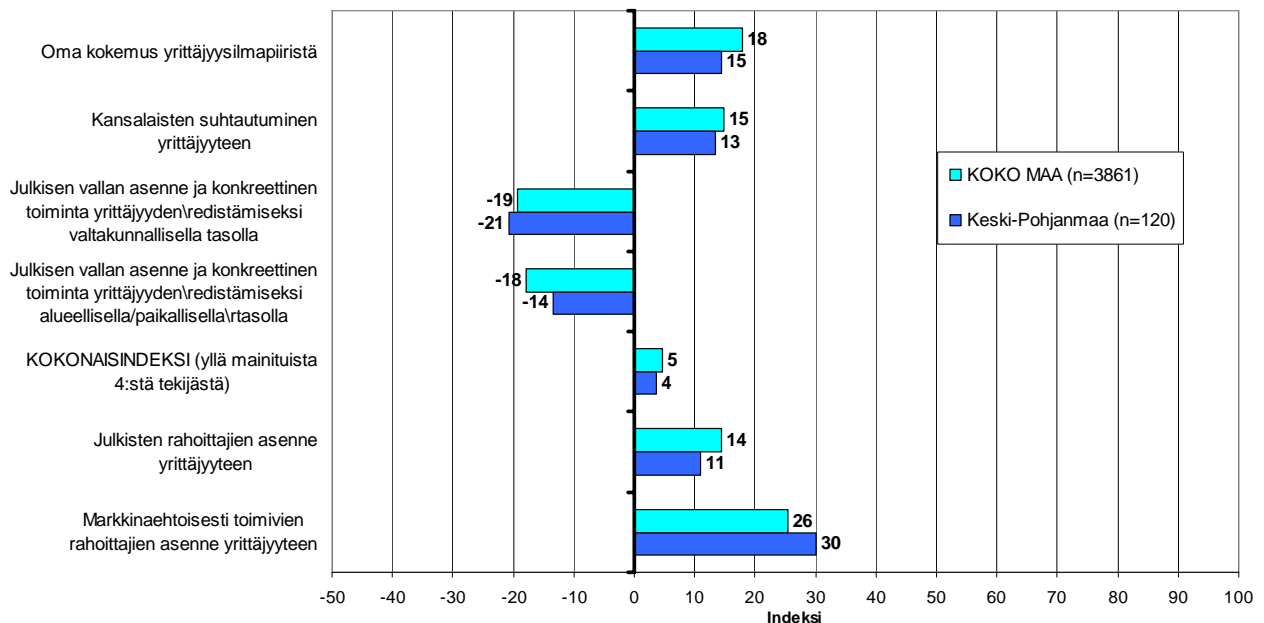


10 Yrittäjyysilmapiiri

Koko maan keskimääräinen kokonaisindeksi yrittäjyysilmapiirille on positiivinen +5, kun taas Keski-Pohjanmaalla se on nyt hieman heikompi, +4. Indeksien osatekijöistä oma kokemus yrittäjyysilmapiiristä sekä kansalaisten suhtautuminen arvioidaan positiivisiksi tekijöiksi. Arviot em. tekijöistä ovat koko maassa sekä alueella hieman negatiivisemmat kevääseen 2008 verrattuna. Julkisen vallan asenne ja toimet arvioidaan selkeästi negatiivisiksi sekä Keski-Pohjanmaan että koko maan osalta.

Markkinaehtoisesti toimivien rahoittajien asenne yrittäjyyteen arvioidaan Keski-Pohjanmaan alueella edelleen hieman paremmaksi kuin koko maassa keskimäärin. Sen sijaan julkisten rahoittajien asenne arvioidaan heikommaksi alueella verrattuna koko maan pk-yrityksiin. Markkinaehtoisien rahoittajien asenne saa paremman arvion julkiseen puoleen verrattuna sekä Keski-Pohjanmaalla, että koko maassa keskimäärin.

10. YRITTÄJYYSILMAPIIRI n=kaikki vastaajat



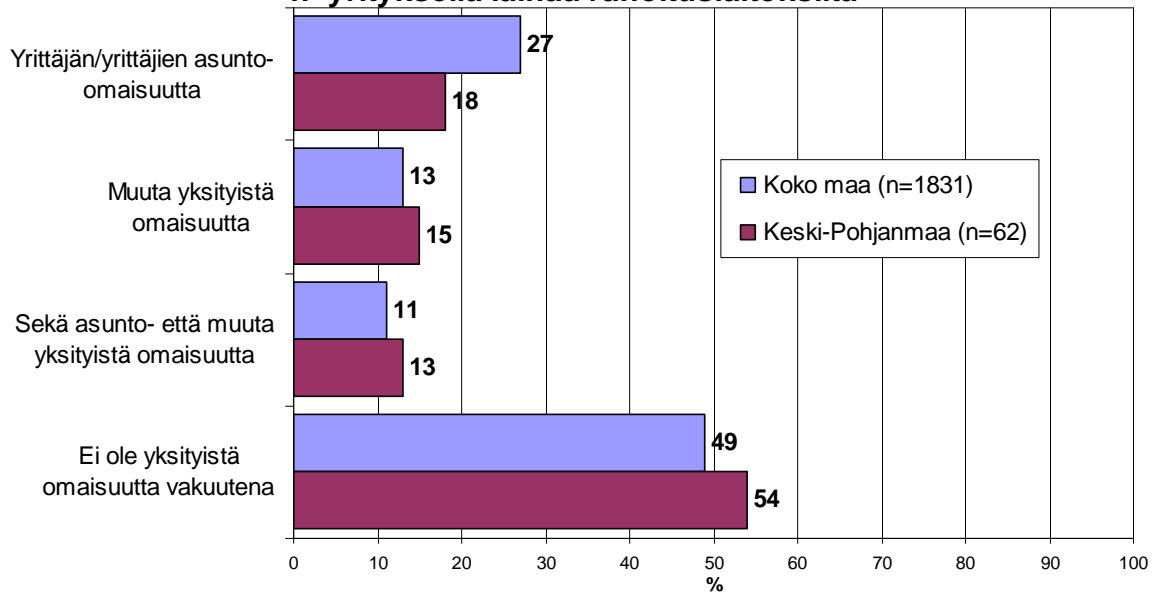
11 Pk-yritysten rahoitus

Koko maan pk-yrityksistä 31 prosenttia oli ottanut ulkopuolista rahoitusta viimeisten 12 kuukauden aikana. Keski-Pohjanmaalla näin oli tehnyt 33 prosenttia pk-yrityksistä.

Koko maan pk-yrityksistä 51 prosentilla on lainaa rahoituslaitoksilta, kun alueella vastaava lukema on 54. Koko maan osalta noin puolella (49%) niistä, joilla on lainaa rahoituslaitoksilta, ei ole yksityistä omaisuutta lainan vakuutena. Keski-Pohjanmaalla vastaava lukema on 54 prosenttia. Sekä koko maan että alueen osalta useimmiten lainojen vakuutena on yrittäjän / yrittäjien asunto-omaisuutta, jota on vakuutena hieman yli neljäsosalla koko maan ja vajaalla viidesosalla alueen pk-yrityksistä.

11. ONKO YRITYKSEN LAINOJEN VAKUUTENA YKSITYISTÄ OMAISUUTTA TÄLLÄ HETKELLÄ

n=yrityksellä lainaa rahoituslaitoksilta



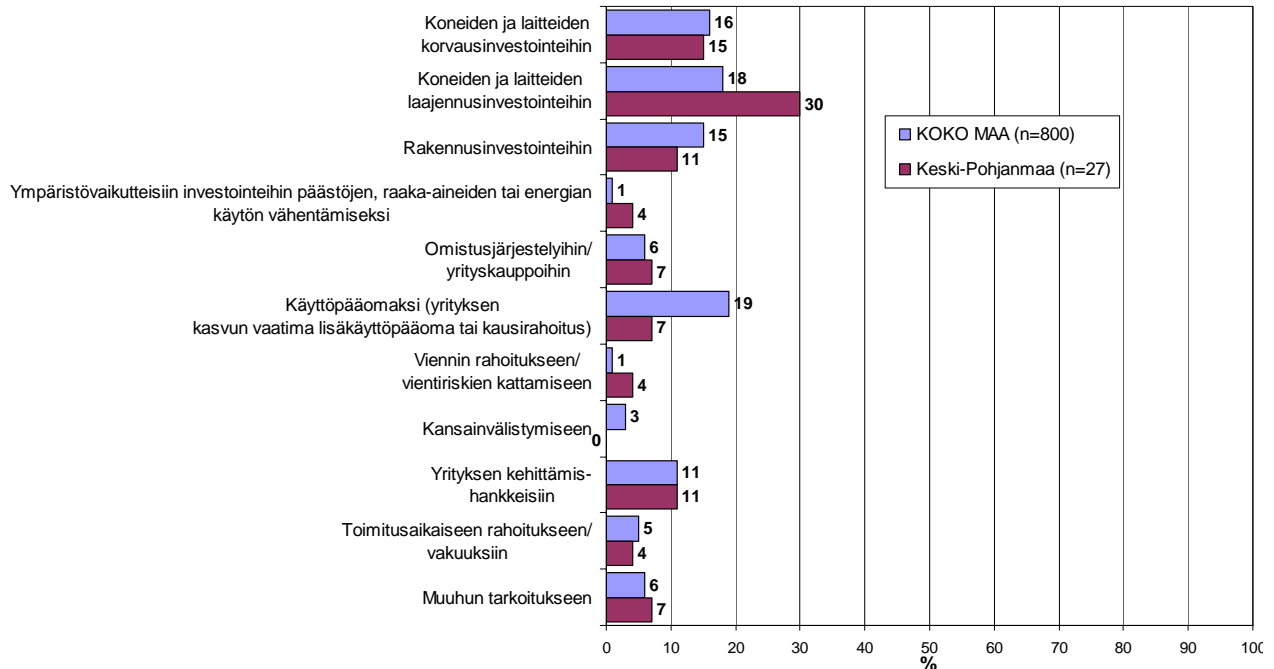
Alueella noin joka neljäs (24%) sekä koko maassa toimivista pk-yrityksistä noin joka viides (22%) aikoo ottaa ulkopuolista rahoitusta seuraavan vuoden aikana. Tärkeimpinä käyttötarkoituksina rahoitukselle pidetään alueella nyt rahoituksen ottamista koneiden ja laitteiden laajennusinvestointeihin sekä korvausinvestointeihin. Keski-Pohjanmaan pk-yritykset aikovat hankkia ulkoista rahoitusta useimmiten pankista (78 %) tai Finnverasta (37%). Rahoitusyhtiöistä rahoitusta aikoo hakea 33 prosenttia rahoitusta hakevista alueen yrityksistä.

Koko maan yrityksistä hieman vajaa kolmasosa (31%) on tehnyt ympäristövaikutteisia investointeja viimeisen kolmen vuoden aikana päästöjen, raaka-aineiden tai energian käytön vähentämiseksi. Keski-Pohjanmaan pk-yrityksistä hieman yli neljäsosa (27%) pk-yrityksistä on tehnyt ympäristövaikutteisia investointeja.

12. TÄRKEIN KÄYTTÖTARKOITUS ULKOPUOLISELLE RAHOITUKSELLE

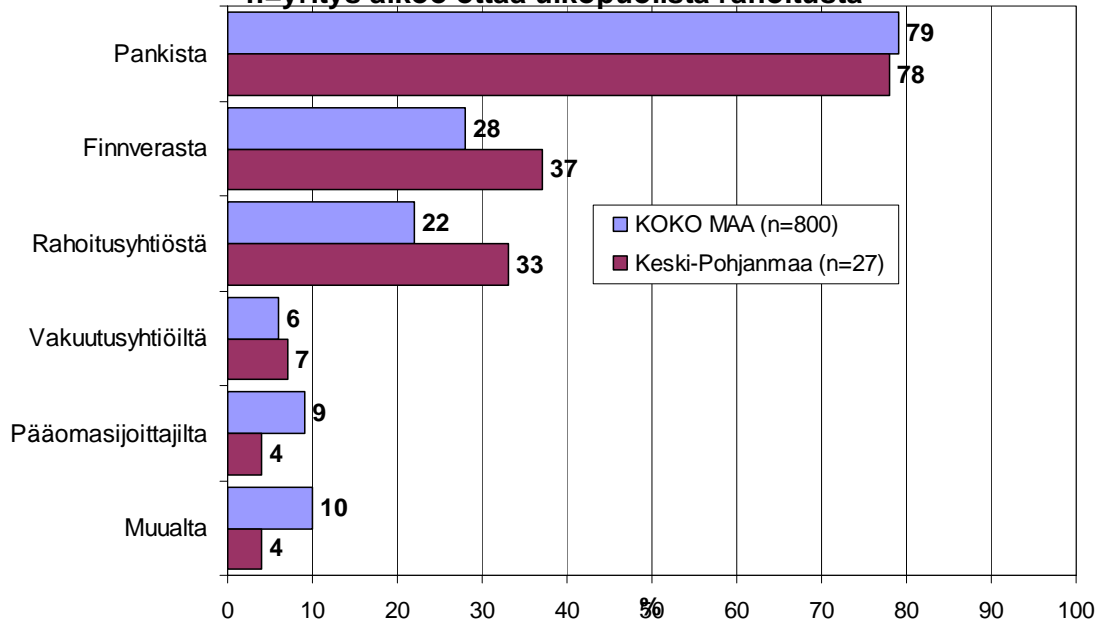
-Yritykset, jotka aikovat ottaa ulkopuolista rahoitusta-

n=yritys aikoo ottaa ulkopuolista rahoitusta



13. MISTÄ AIKOO HAKEA RAHOITUSTA

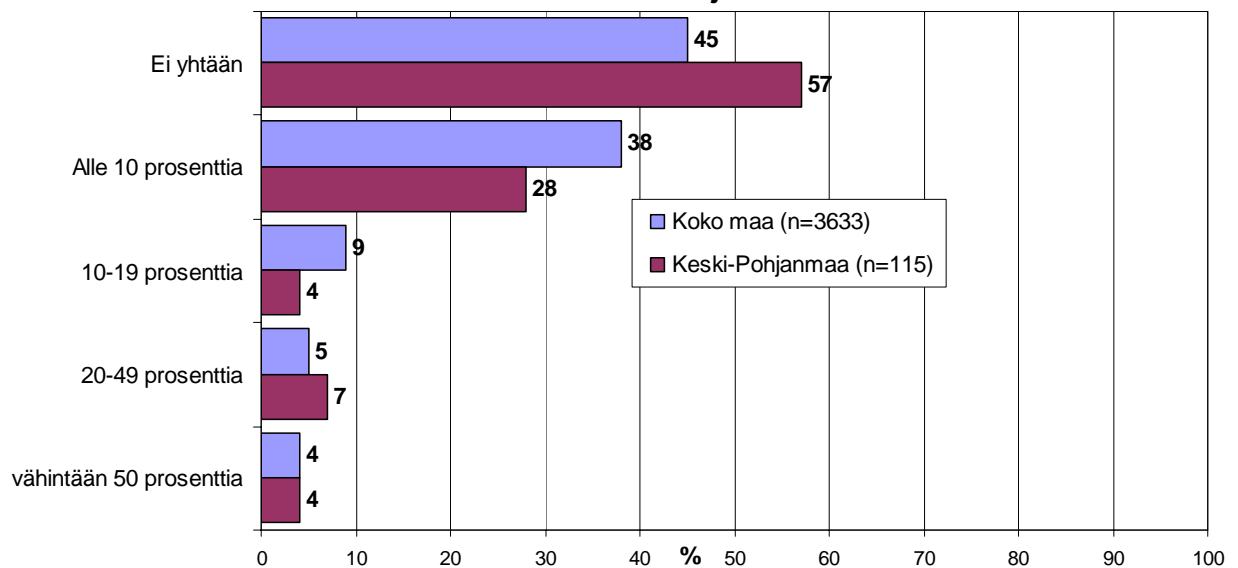
-Yritykset, jotka aikovat ottaa ulkopuolista rahoitusta-
n=yritys aikoo ottaa ulkopuolista rahoitusta



12 Pk-yritysten myynti kunnille

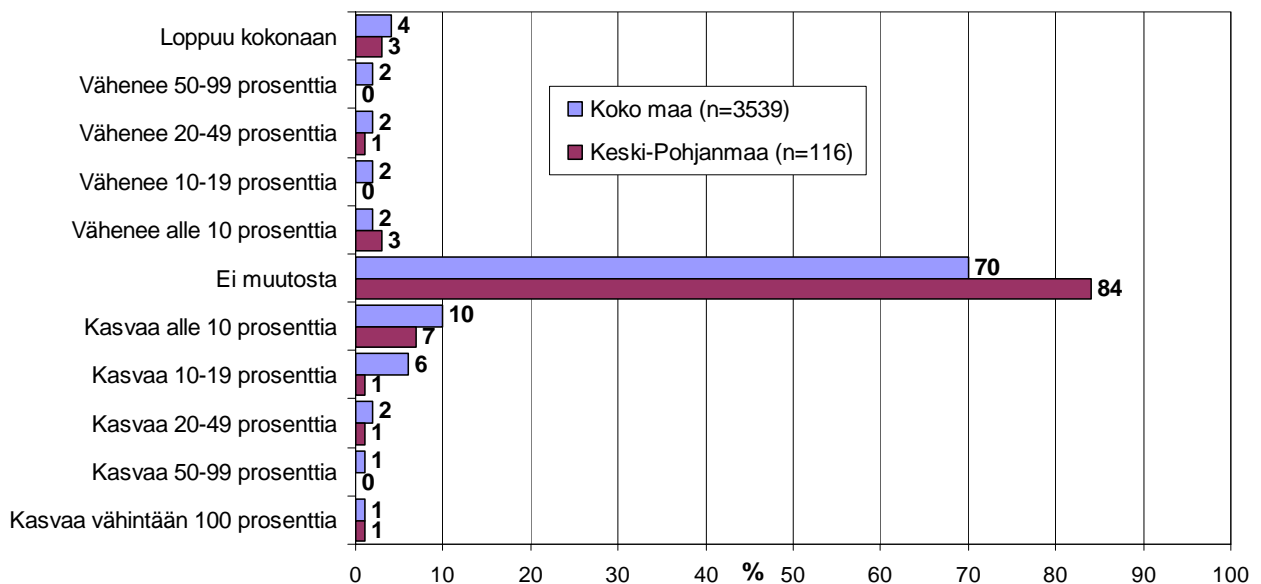
Suurin osa sekä koko maan (45%) että alueen (57%) pk-yrityksistä ilmoittaa, että liikevaihdosta ei muodostu yhtään myynnistä kunnille. Keski-Pohjanmaalla sijaitsee keskimäärin enemmän sellaisia pk-yrityksiä, joiden liikevaihdosta ei muodostu osaa myynnistä kunnille, kuin koko maassa keskimäärin. Lisäksi koko maan pk-yrityksistä noin neljä kymmenestä ilmoittaa, että liikevaihdosta muodostuu alle 10 prosenttia myynnistä kunnille. Keski-Pohjanmaalla 28 prosentilla pk-yrityksistä myynti kunnille on alle 10 prosenttia.

14. KUINKA SUURI OSUUS YRITYKSEN LIIKEVAIHDOSTA MUODOSTUU MYNNISTÄ KUNNILLE n=kaikki vastaajat



Suurin osa sekä koko maan (70%) että alueen (84%) pk-yrityksistä arvioi, että myynnissä kunnille ei tapahdu muutosta seuraavan viiden vuoden aikana. Yhteensä 20 prosenttia koko maan ja 10 prosenttia alueen pk-yrityksistä arvioi myynnin kunnille lisääntyvän seuraavan viiden vuoden aikana. Sen sijaan yhteensä 4 prosenttia alueen ja 8 prosenttia koko maan pk-yrityksistä arvioi myynnin vähenevän. Koko maan pk-yrityksistä 4 prosenttia arvioi myynnin kunnille loppuvan kokonaan seuraavan viiden vuoden aikana. Alueella myynnin loppumista ennakoivat puolestaan 3 prosenttia.

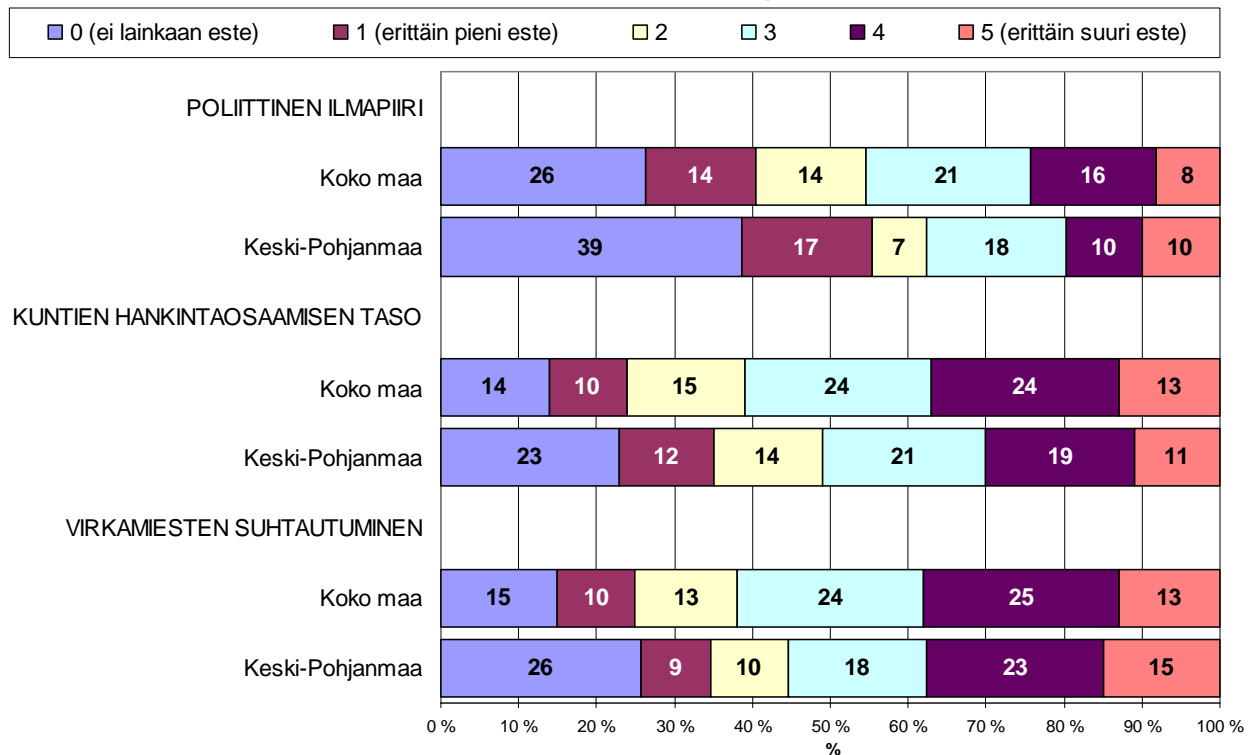
15. ARVIO MYYNNIN KEHITTYMISESTÄ KUNNILLE SEURAAVAN VIIDEN VUODEN AIKANA n=kaikki vastaajat

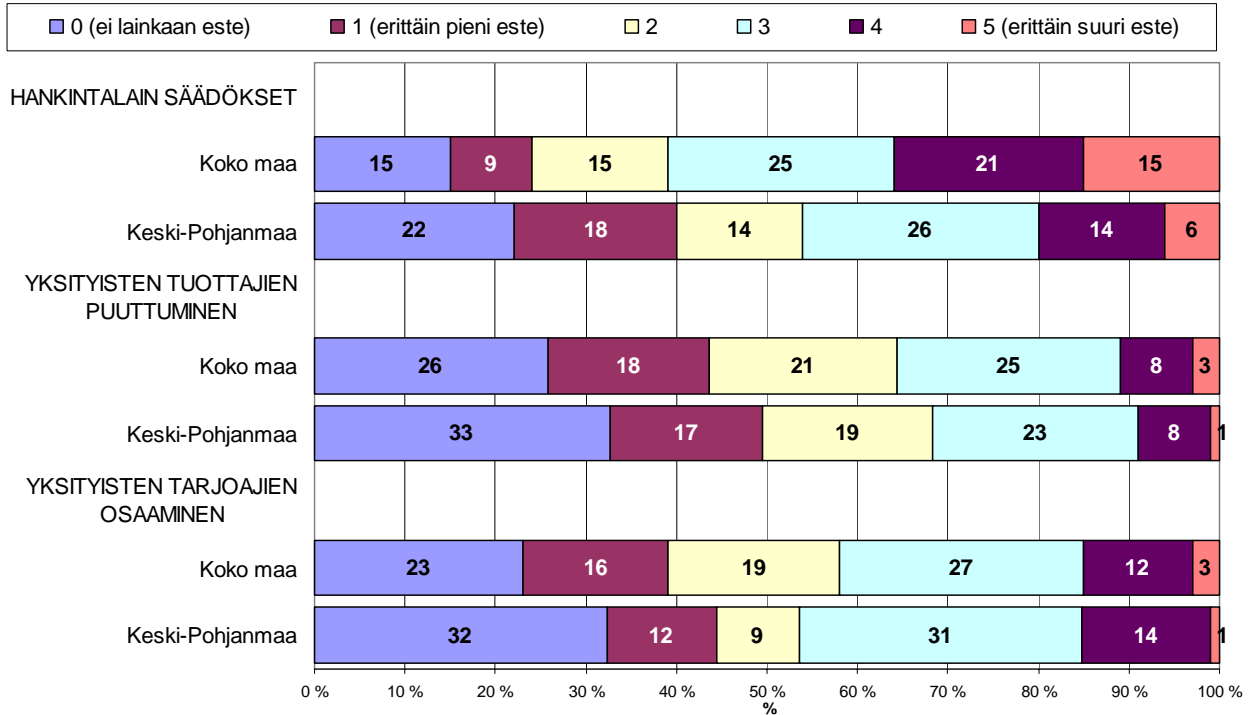


Alueella kaikkia kysytyjä tekijöitä pidetään koko maahan verrattuna harvemmin kuntiin suuntautuvan myynnin esteinä. Koko maan pk-yrityksistä 15 prosenttia pitää erittäin suurena kunnille suuntautuvan myynnin esteenä hankintalain säädöksiä. Hankintalain säädöksiä pidetään harvemmin alueella erittäin suurena myynnin esteenä kuin koko maassa keskimäärin. Virkamiesten suhtautuminen nähdään alueella koko maahan verrattuna keskimääräistä useammin erittäin suureksi myynnin esteeksi. Lisäksi yli kymmenesosa koko maan ja alueen pk-yrityksistä pitää erittäin suurena myynnin esteenä kuntien hankintaosaamisen tasoa. Sen sijaan neljä kymmenestä alueen ja noin neljäsosa koko maan pk-yrityksistä ei pidä poliittista ilmapiiriä lainkaan kuntiin suuntautuvan myynnin esteenä. Lisäksi alueella kolmasosa ja koko maassa hieman yli neljäsosa pk-yrityksistä ei pidä yksityisten tuottajien puuttumisesta lainkaan kunnille suuntautuvan myynnin esteenä.

16. KUNTIIN SUUNTAUTUVAN MYYNNIN ESTEET (1/2)

Asteikko: 0=ei lainkaan este, 1=erittäin pieni este...5=erittäin suuri



16. KUNTIIN SUUNTAUTUVAN MYYNNIN ESTEET (2/2)**Asteikko: 0=ei lainkaan este, 1=erittäin pieni este...5=erittäin suuri este**



Pääkonttorit

- **Helsinki**
Eteläesplanadi 8 • PL 1010, 00101 Helsinki
Faksi 020 460 7220
- **Kuopio**
Haapaniemenkatu 40 • PL 1127, 70111 Kuopio
Faksi 020 460 3240
- Finnvera Oyj • valtakunnallinen vaihde 0204 6011
Internet: www.finnvera.fi

Aluekonttorit

- **Helsinki (Pääkaupunkiseutu)**
Eteläesplanadi 8 • PL 249, 00101 Helsinki
Faksi 020 460 3401
 - **Uusimaa**
Eteläesplanadi 8 • PL 1010, 00101 Helsinki
Faksi 020 460 7110
 - **Joensuu**
Torikatu 9 A, 80100 Joensuu
Faksi 020 460 2163
 - **Jyväskylä**
Sepänkatu 4, 40100 Jyväskylä
Faksi 020 460 2299
 - **Kajaani**
Kauppakatu 1, 87100 Kajaani
Faksi 020 460 3899
 - **Kuopio**
Haapaniemenkatu 40 • PL 1127, 70111 Kuopio
Faksi 020 460 3330
 - **Lahti**
Laiturikatu 2, 5. kerros, 15140 Lahti
Faksi 020 460 2249
 - **Lappeenranta**
Snellmaninkatu 10, 53100 Lappeenranta
Faksi 020 460 2149
 - **Mikkeli**
Linnankatu 5, 50100 Mikkeli
Faksi 020 460 3690
 - **Oulu**
Asemakatu 37, 90100 Oulu
Faksi 020 460 3944
 - **Pori**
Valtakatu 6, 28100 Pori
Faksi 020 460 2349
 - **Rovaniemi**
Maakuntakatu 10 • PL 8151, 96101 Rovaniemi
Faksi 020 460 2099
 - **Seinäjoki**
Kauppatori 1 – 3, 60100 Seinäjoki
Faksi 020 460 2399
 - **Tampere**
Hämeenkatu 9 • PL 559, 33101 Tampere
Faksi 020 460 3711
 - **Turku**
Eerikinkatu 2, 20100 Turku
Faksi 020 460 3649
 - **Vaasa**
Pitkäkatu 55, 65100 Vaasa
Faksi 020 460 3849
- ### Pietarin-edustusto
- **Finnveran Pietarin edustusto**
Finnish-Russian Innovation Center
Business Center Apollo, office 500
Dobrolyubova Prospect 8
St. Petersburg 197198
Russia
Puhelin +7 812 335 2234
Faksi +7 812 335 2236

- Mannerheimintie 76 A
PL 999, 00101 Helsinki
Puhelin (09) 229 221, faksi (09) 2292 2980
www.yrittajat.fi
- **Etelä-Karjalan Yrittäjät ry**
Kauppakatu 40 D, 53100 Lappeenranta
p. 010 470 1100, f. 0104 701 102
www.yrittajat.fi/etelakarjala
- **Etelä-Pohjanmaan Yrittäjät ry**
Alvar Aallon katu 3, 60100 Seinäjoki
p. (06) 420 5000, f. (06) 420 5001
www.yrittajat.fi/etelapohjanmaa
- **Etelä-Savon Yrittäjät ry**
Patteristonkatu 2 C, 50100 Mikkeli
p. (015) 151 684, f. (015) 760 0950
www.yrittajat.fi/etelasavo
- **Helsingin Yrittäjät**
Kellosilta 2 D, 2. krs. 00520 Helsinki
p. (09) 612 6230, f. (09) 622 3385
www.yrittajat.fi/helsinki
- **Hämeen Yrittäjät ry**
Sibeliuksenkatu 11 A, 13100 Hämeenlinna
p. (03) 682 1153, f. (03) 682 1561
www.yrittajat.fi/hame
- **Kainuun Yrittäjät ry**
Kauppakatu 26 A, 87100 Kajaani
p. 010 387 7870, f. (08) 613 0934
www.yrittajat.fi/kainuu
- **Keski-Pohjanmaan Yrittäjät ry**
Ristirannankatu 1, 67100 Kokkola
p. (06) 831 5292, f. (06) 822 3760
www.yrittajat.fi/keskipohjanmaa
- **Keski-Suomen Yrittäjät ry**
Sepänkatu 4, 40100 Jyväskylä
p. 010 425 9203, f. 010 425 9210
www.yrittajat.fi/keskisuomi
- **Kymen Yrittäjät ry**
Käsityöläiskatu 4, 45100 Kouvola
p. (05) 535 4313, f. (05) 535 4315
www.yrittajat.fi/kymi
- **Lapin Yrittäjät ry**
Maakuntakatu 16, 96200 Rovaniemi
p. (016) 420 0600, f. (016) 420 0630
www.yrittajat.fi/lappi
- **Länsipohjan Yrittäjät ry**
Valtakatu 5, 94100 Kemi
p. (016) 221 701, f. (016) 221 713
www.yrittajat.fi/lansipohja
- **Pirkanmaan Yrittäjät ry**
Kehräsaari B-rappu • PL 7, 33201 Tampere
p. (03) 251 6500, f. (03) 251 6516
www.yrittajat.fi/pirkanmaa
- **Pohjois-Karjalan Yrittäjät ry**
Kauppakatu 17 B, 80100 Joensuu
p. 010 470 7600, f. (013) 127 678
www.yrittajat.fi/pohjoiskarjala
- **Pohjois-Pohjanmaan Yrittäjät ry**
Uusikatu 64 A 2. krs., 90100 Oulu
p. (08) 311 4677, f. (08) 371 227
www.yrittajat.fi/pohjoispohjanmaa
- **Päijät-Hämeen Yrittäjät ry**
Rautatienkatu 20 B 4, 15110 Lahti
p. (03) 782 9866, f. (03) 782 1718
www.yrittajat.fi/paijathame
- **Pääkaupunkiseudun Yrittäjät ry**
Tekniikantie 12, 02150 Espoo
p. 010 422 1400
www.espoonyrittajat.fi
www.yrittajat.fi/vantaa
www.kauniaistenyrittajat.fi
- **Rannikko-Pohjanmaan Yrittäjät ry – Kust-Österbottens Företagare rf**
Hietasaarenkatu 6, 65100 Vaasa
p. (06) 356 0800, f. (06) 356 0815
www.yrittajat.fi/rannikopohjanmaa
- **Satakunnan Yrittäjät ry**
Isolinnankatu 24 • PL 45, 28101 Pori
p. (02) 634 9900, f. (02) 634 9901
www.yrittajat.fi/satakunta
- **Savon Yrittäjät ry**
Haapaniemenkatu 40, 70110 Kuopio
p. (017) 368 0500, f. (017) 368 0506
www.yrittajat.fi/savo
- **Uudenmaan Yrittäjät – Nylands Företagare ry**
Rantakatu 1, 2. krs, 04400 Järvenpää
p. (09) 274 5420, f. (09) 622 3381
www.yrittajat.fi/uusimaa
- **Varsinais-Suomen Yrittäjät ry**
Brahenskatu 20, 20100 Turku
p. (02) 275 7100, f. (02) 232 8272
www.yrittajat.fi/varsinaissuomi



Keski-Pohjanmaan Yrittäjät

Keski-Pohjanmaan Yrittäjät
Ristirannankatu 1, 67100 Kokkola
Puhelin (06) 831 5292
Faksi (06) 822 3760
www.yrittajat.fi/keskipohjanmaa



Suomen Yrittäjät

Suomen Yrittäjät
Mannerheimintie 76 A
PL 999, 00101 Helsinki
Puhelin (09) 229 221
Faksi (09) 2292 2980
toimisto@yrittajat.fi
www.yrittajat.fi



FINNVERA

Vaasa
Pitkäkatu 55, 65100 Vaasa
Faksi 020 460 3849

Finnvera Oyj
Valtakunnallinen vaihde: 0204 6011
www.finnvera.fi
Helsinki
Eteläesplanadi 8
PL 1010, 00101 Helsinki
Faksi 020 460 7220
Kuopio
Haapaniemenkatu 40
PL 1127, 70111 Kuopio
Faksi 020 460 3240