

# PK-YRITYS BAROMETRI

## Syksy 2008

Alueraportti, Keski-Suomi

## Esipuhe

Suomen Yrittäjät ja Finnvera Oyj tekevät yhteistyössä pientä ja keskisuurta yritystoimintaa kuvaavaa Pk-yrittäjäbarometriä kaksi kertaa vuodessa valtakunnallisena raporttina ja alueellisina raporteina. Valtakunnallisessa raportissa tuloksia käsitellään teollisuuteen, rakentamiseen, kauppaan ja palveluihin jaoteltuna. Alueraporteissa kehitystä verrataan erityisesti kyseisen alueen ja koko maan välillä.

Syksyn 2008 Pk-yrittäjäbarometri perustuu noin 3800 pk-yrityksen vastauksiin ja heijastaa siten kattavasti pk-yritysten käsityksiä yritysten kehitysnäkymistä ja toimintaan vaikuttavista tekijöistä. Barometrin ennustekyky on ollut hyvä.

Tässä raportissa tarkastellaan pk-yritysten suhdanneodotuksia lähimmän vuoden aikana ja elinkeinoilmastoa. Lisäksi tarkastellaan yritysten rahoitusta, kasvuhakuisuutta sekä yritysten kehittämistarpeita ja -esteitä. Erityiskysymykset koskevat yksityisen sektorin myyntiä kunnille.

Tällä hetkellä suhdanteisiin ja erityisesti rahoitusmarkkinoihin kohdistuu suurta mielenkiintoa. Vaikka myllerrys onkin alkanut Yhdysvalloista, on odotettavissa, että vaikutukset näkyvät myös suomalaisten pk-yritysten näkemyksissä ennen pitkää. Toisaalta on mielenkiintoista tarkastella mm. työvoimatarpeiden ja -pulan sekä yritysten omistajanvaihdosodotusten kehitystä väestön ikääntyessä.

Helsingissä 11.9.2008

Jussi Järventaus  
toimitusjohtaja  
Suomen Yrittäjät ry

Pauli Heikkilä  
toimitusjohtaja  
Finnvera Oyj



## SISÄLTÖ

TIIVISTELMÄ .....	3
JOHDANTO.....	4
AINEISTO.....	5
1 Keski-Suomen ja koko maan yritykset.....	7
2 Yritykset ja työllisyys .....	8
3 Pk-yritysten suhdannenäkymät.....	9
3.1 Yleiset suhdannenäkymät.....	9
3.2 Suhdannenäkymät osatekijöittäin .....	10
4 Pk-yritysten kehittämistarpeet.....	11
5 Pk-yritysten kehittämisen pahimmat esteet .....	12
6 Pk-yritysten työllistämisen esteet.....	15
7 Elinkeinoilmasto .....	16
8 Pk-yritysten kasvuhakuisuus.....	18
9 Sukupolven- tai omistajanvaihdokset .....	19
10 Yrittäjyysilmapiiri .....	20
11 Pk-yritysten rahoitus.....	21
12 Pk-yritysten myynti kunnille.....	24

Finnveran yhteystiedot

Suomen Yrittäjien yhteystiedot



## TIIVISTELMÄ

**Suhdannenäkymät.** Pk-yritykset odottavat suhdanteiden paranevan lähimmän vuoden aikana Keski-Suomessa ja koko maassa oman yrityksen kannalta. Keski-Suomessa toimivista pk-yrityksistä nyt 25 prosenttia ennakoii suhdannenäkymien lähimmän vuoden aikana paranevan ja 12 prosenttia yrityksistä ennakoii suhdanteiden heikkenevän. Alueen pk-yritysten yleiset suhdannenäkymät ovat edelleen paremmat kuin koko maan pk-yrityksillä keskimäärin. Kevään 2008 tilanteeseen verrattuna ovat sekä Keski-Suomessa että koko maassa suhdannenäkymät laskeneet.

Koko maan ja Keski-Suomen pk-yritysten suhdannenäkymät ovat seuraavan vuoden kuluttua kaikkien osatekijöiden suhteen positiivisia. Keski-Suomessa toimivien pk-yritysten suhdannenäkymät ovat koko maata paremmat liikevaihdon, investointien arvon, yrityksen kannattavuuden sekä vakavaraisuuden osalta. Ainoastaan tekijöissä viennin arvo, tuonnin arvo, tuotantokustannukset ja tuotekehityspanostukset Keski-Suomen tulokset ovat heikommät kuin koko maan tulokset.

Keski-Suomessa toimivat pk-yritykset odottavat työllisyyden paranevan seuraavan vuoden aikana. Henkilökunnan määrän suhdannenäkymiä kuvaava saldoluku on alueella nyt hieman suurempi kuin koko maassa keskimäärin. Henkilökunnan määrän suhdannenäkymät ovat Keski-Suomessa sekä koko maassa matalammalla tasolla kuin keväällä 2008.

**Kehittämisen esteet.** Keski-Suomen pk-yritysten kehittämisen pahimpia esteitä ovat resurssitekijät sekä nyt myös vahvemmin yleiseen suhdanteeseen/maailmantilanteeseen liittyvät tekijät. Resurssitekijöistä erityisesti ammattitaitoisen työvoiman saatavuus koetaan alueen pk-yritysten keskuudessa yrityksen kehittämisen esteeksi. Resurssitekijät koetaan nyt samantasoiseksi kehittämisen esteeksi Keski-Suomessa, kuin koko maassa keskimäärin. Rahoitukseen liittyvät tekijät ovat kehittämisen pahimpana esteenä 6 prosentilla Keski-Suomen pk-yrityksistä.

**Työllistämisen esteet.** Keski-Suomen pk-yrityksillä työllistämisen suurimmat esteet ovat työvoiman saatavuus, työn sivukulut sekä kysynnän riittämättömyys tai epävakaisuus. Työvoiman saatavuutta pitää noin joka kolmas niistä alueen pk-yrityksistä, joilla on tarve työllistää, työllistämisen suurimpana esteenä ja työn sivukuluja sekä kysynnän riittämättömyyttä 17 prosenttia. Nämä kolme tekijää koettiin suurimmiksi esteiksi myös koko maan tasolla. 27 prosentilla Keski-Suomen pk-yrityksistä ja 32 prosentilla koko maan pk-yrityksistä ei ole tarvetta työllistää.

**Rahoitus.** Koko maan pk-yrityksistä 31 prosenttia oli ottanut ulkopuolista rahoitusta viimeisten 12 kuukauden aikana. Keski-Suomessa rahoitusta oli ottanut 36 prosenttia pk-yrityksistä. Alueella (24%) noin joka neljäs sekä koko maassa toimivista pk-yrityksistä noin joka viides (22%) aikoo ottaa ulkopuolista rahoitusta seuraavan vuoden aikana. Tärkeimpinä käyttötarkoituksina rahoitukselle pidetään alueella edelleen rahoituksen ottamista käyttöpääomaksi sekä koneiden ja laitteiden laajennusinvestointeihin. Keski-Suomen pk-yritykset aikovat hankkia ulkoista rahoitusta useimmiten pankista (77 %). Finnverasta tai rahoitusyhtiöistä rahoitusta aikoo hakea 31 prosenttia rahoitusta hakevista alueen yrityksistä.

**Pk-yritysten myynti kunnille.** Suurin osa sekä koko maan (45%) että alueen (40%) pk-yrityksistä ilmoittaa, että liikevaihdosta ei muodostu yhtään myynnistä kunnille. Lisäksi suurin osa sekä koko maan (70%) että alueen (68%) pk-yrityksistä arvioi, että myynnissä kunnille ei tapahdu muutosta seuraavan viiden vuoden aikana. Alueella kaikkia kysytyjä tekijöitä pidetään koko maahan verrattuna harvemmin kuntiin suuntautuvan myynnin esteinä. Yli kymmenesosa koko maan ja kymmenesosa alueen pk-yrityksistä pitää erittäin suurena myynnin esteenä kuntien hankintaosaamisen tasoa. Sen sijaan alueella vajaa kolmasosa ja koko maassa hieman yli neljäsosa pk-yrityksistä ei pidä poliittista ilmapiiriä lainkaan esteenä. Lisäksi yksityisten tuottajien puuttuminen ei ole kunnille suuntautuvan myynnin este lainkaan 28 prosentille alueen ja 26 prosentille koko maan pk-yrityksistä.

## JOHDANTO

Tässä pk-yritysten näkymiä käsittelevässä tutkimuksessa on selvitetty suomalaisten pk-yritysten (alle 250 henkeä työllistävien yritysten) mielikuvia yleisestä suhdannekehityksestä ja oman yrityksen taloudellisesta kehityksestä. Lisäksi on tiedusteltu mm. yrityksen kehittämiseen, kasvuun, työllistämiseen ja rahoittamiseen liittyvistä rakenteellisista tekijöistä.

Tutkimuksen kohderyhmänä ovat suomalaiset pk-yritykset. Otantalähteenä on käytetty Tilastokeskuksen toimialaluokitusta TOL 2002 sekä Fonecta ProFinder -yritysrekisteriä, josta otanta on tehty kiintiöidyllä satunnaisotannalla. Otoksessa on kiintiöity yritysten toimiala, kokoluokka ja sijainti. Vastaajajoukko on 3861 kohderyhmän vaatimukset täyttävää yritystä.

Tutkimusaineisto on kerätty internet- ja puhelinkyselyinä 1.7.–12.8.2008. Raportin luvussa ”Aineisto” on esitetty taustatietojakaumat haastatelluista yrityksistä Keski-Suomen osalta. Tutkimuksen on tehnyt Innolink Research Oy Suomen Yrittäjien ja Finnvera Oyj:n toimeksiannosta heinä-elokuussa 2008.

Tutkimusprojektista ovat vastanneet Innolink Research Oy:ssä tutkimusjohtaja Mikko Kesä, viestintäpäällikkö Etta Partanen ja tutkija Katri Ahtiainen sekä Suomen Yrittäjissä ekonomisti Harri Hietala ja Finnvera Oyj:ssä apulaisjohtaja Tuomo Holopainen.

1) Raportin alueelliset viittaukset tarkoittavat pääsääntöisesti sivulla 6 olevan kartan mukaista aluejakoa. Uudellamaalla ja Itä-Uudellamaalla maakuntajaosta on poikettu (Helsinki, muu Pääkaupunkiseutu ja muu Uusimaa).

2) Helsingin, Pääkaupunkiseudun ja Uudenmaan aikasarjoissa ja kuvioissa olevat luvut ovat vuoden 1999 syksyyn asti koko Uudenmaan alueen lukuja. Pohjanmaan raportissa luvut ovat vuoden 2006 syksyyn asti Etelä-Pohjanmaan ja Pohjanmaan rannikon yhteisiä lukuja.

3) Tutkimustuloksissa esiintyy muutamissa kohdissa käsite 'saldoluku'. Se kuvaa kyseisten kysymysten kohdalla positiivisista ja negatiivisista vastauksista laskettua prosenttilukujen erotusta.

Esimerkiksi: Pk-yritysten yleiset suhdannenäkymät seuraavan vuoden aikana

paranee 39 %, huononee 9 % ⇒ saldoluku = + 30 %

**AINEISTO**

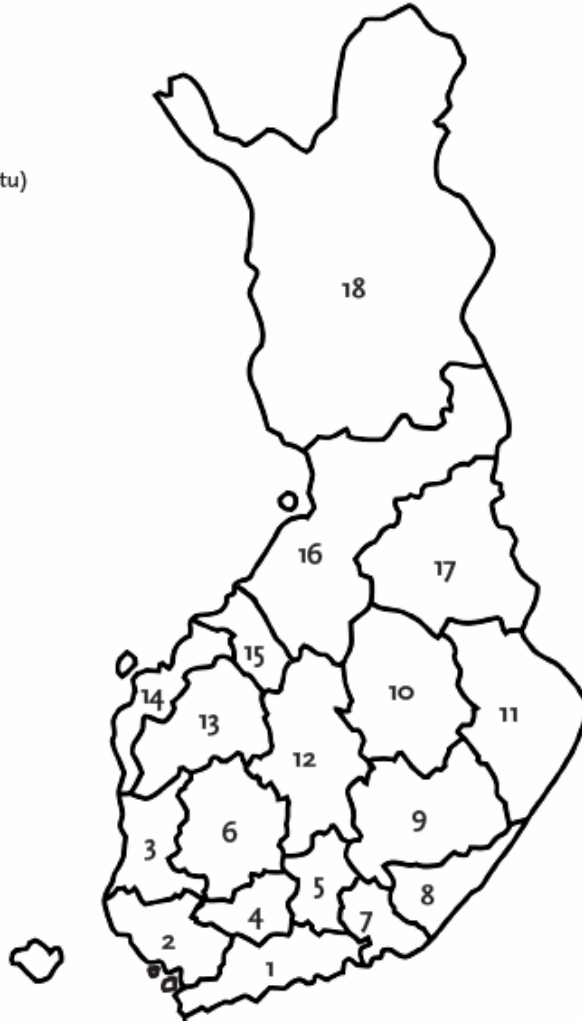
Seuraavassa taulukossa on esitetty painottamattomat taustatietojakaumat haastatelluista yrityksistä. Tutkimustuloksissa aineisto on painotettu vastaamaan yritysten todellista toimiala- ja aluejakaamaa. Painotettua otoskokoa käytetään laskentaperusteena, koska tällöin otoksen perusteella lasketut tulokset voidaan yleistää koskemaan koko tutkimuskohteena olevaa pk-sektoria.

**TAUSTATIETOJA ALUEELTA HAASTATELLUISTA YRITYKSISTÄ:****PK-YRITYSBAROMETRI 2/2008**  
- Aineiston rakenne -

		n=	%
ALUE	KESKI-SUOMI	382	7
PÄÄTOIMIALA	Teollisuus (TOL: D)	95	25
	Rakentaminen (TOL: F)	56	15
	Kauppa (TOL: G)	72	19
	Palvelut (TOL:H, I, K, O)	159	42
HENKILÖKUNNAN MÄÄRÄ	Alle 5 henkilöä	236	63
	5 - 9 henkilöä	61	16
	10 - 19 henkilöä	41	11
	20 - 49 henkilöä	25	7
	50+ henkilöä	14	4
LIIKEVAIHTO VUONNA 2007	Alle 0,20 milj. euroa	148	39
	0,20 - 0,49 milj. euroa	74	19
	0,50 - 1,49 milj. euroa	62	16
	1,50+ milj. euroa	71	19
	Ei vastausta	27	7
YRITYKSEN KASVUHAKUISUUS	Voimakkaasti kasvuhakuinen	33	9
	Kasvaa mahdollisuuksien mukaan	141	38
	Pyrkii säilyttämään asemansa	126	34
	Ei kasvutavoitetta	56	15
	Toiminta loppuu seuraavan vuoden aikana	12	3
YRITYKSELLÄ VIENTITOIMINTAA	Ei	275	77
	Kyllä, vie itse suoraan	46	13
	Kyllä, tuotteita viedä osana toisen yrityksen tuotekokonaisuutta	54	15
YRITYKSEN PERUSTAMISVUOSI	- 1997	244	65
	1998 – 2002	48	13
	2003 -	81	22
VASTAAJAN ASEMA	Yrittäjä	320	86
	Palkattu toimitusjohtaja	34	9
	Muut	19	5

## PK-YRITYSBAROMETRIN ALUEJAKO

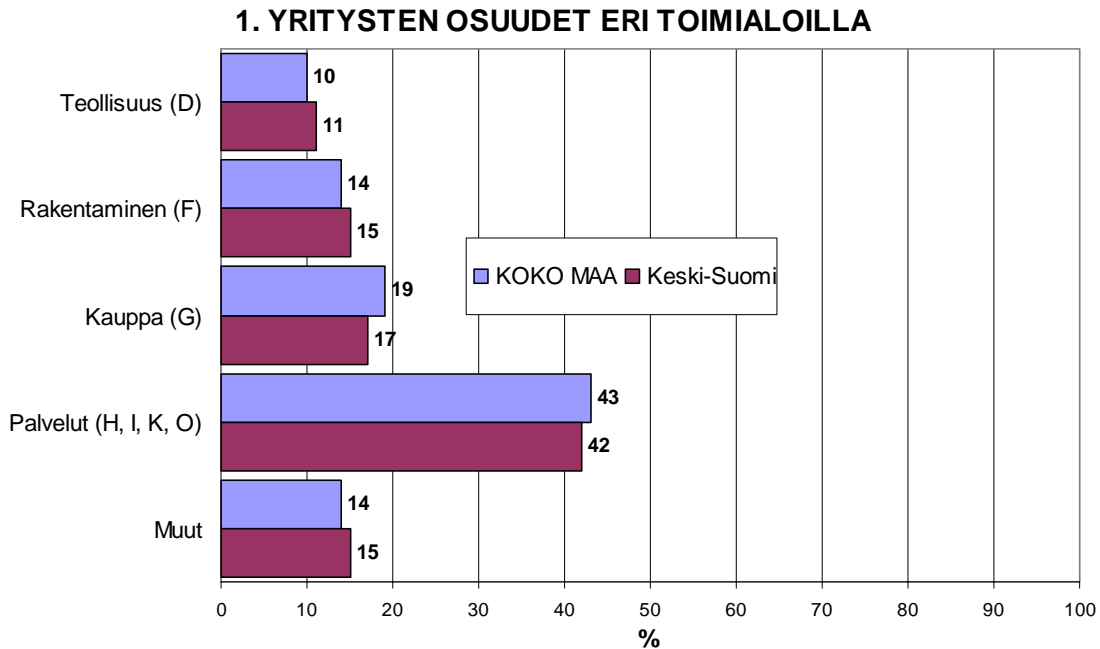
1. Uusimaa, erilliset raportit:
  - Helsinki
  - Pääkaupunkiseutu (pl. Helsinki)
  - Uusimaa (pl. Helsinki ja Pääkaupunkiseutu)
2. Varsinais-Suomi
3. Satakunta
4. Kanta-Häme
5. Päijät-Häme
6. Pirkanmaa
7. Kymenlaakso
8. Etelä-Karjala
9. Etelä-Savo
10. Pohjois-Savo
11. Pohjois-Karjala
12. Keski-Suomi
13. Etelä-Pohjanmaa
14. Pohjanmaa
15. Keski-Pohjanmaa
16. Pohjois-Pohjanmaa
17. Kainuu
18. Lappi



# Tutkimustulokset

## 1 Keski-Suomen ja koko maan yritykset

Suomessa oli 250 378 yritystä vuonna 2006.<sup>1</sup> Näistä yrityksistä noin 11 300 toimi Keski-Suomessa. Keski-Suomessa on kaupan ja palvelualojen yrityksiä suhteellisesti aavistuksen vähemmän ja teollisuuden sekä rakennusalan yrityksiä suhteellisesti hiukan enemmän kuin koko maassa keskimäärin.



Toimialan nimen jäljessä on sulussa Tilastokeskuksen toimialaluokituksen (TOL 2002) mukainen toimialanumero.

<sup>1</sup> Lähde: Tilastokeskus: Yritys- ja toimipaikkarekisteri



## 2 Yritykset ja työllisyys

Keski-Suomen maakunnassa työskenteli vuonna 2007 noin 31 000 työntekijää<sup>2</sup>. Työttömyysaste oli vuonna 2007 Tilastokeskuksen työvoimatiedustelun mukaan koko maassa 6,9 % ja Keski-Suomessa 8,9%.

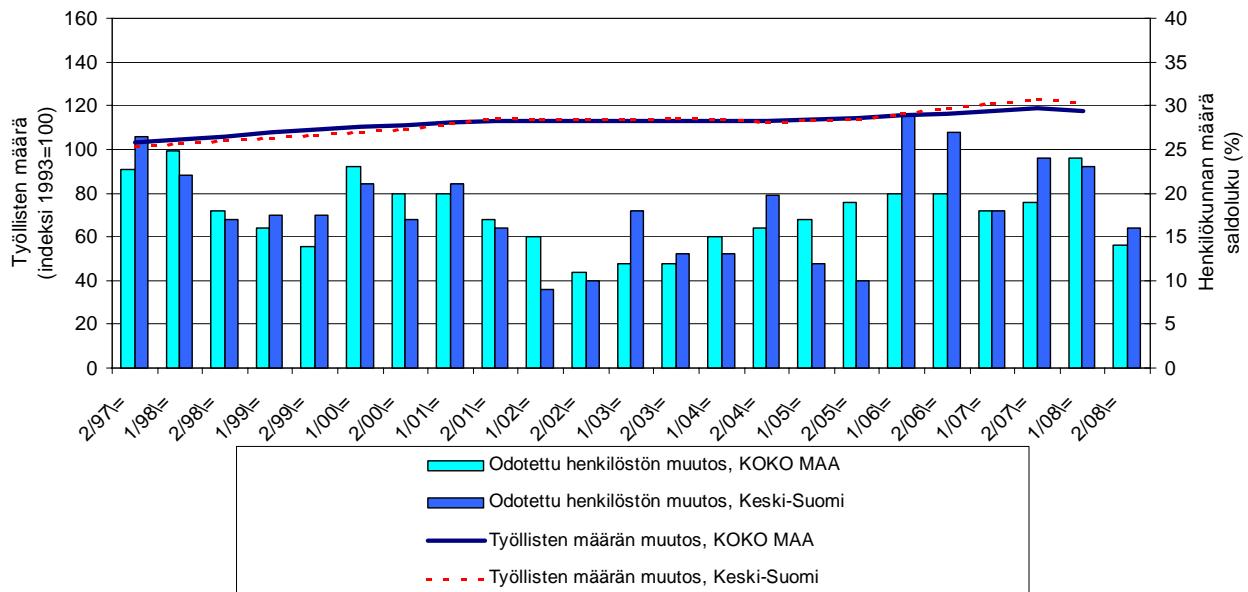
Taulukko 2: Pk-yritysten suhdannenäkymät henkilökunnan määrän osalta seuraavan vuoden kuluttua.

	Suurempi %	Yhtä suuri %	Pienempi %	Saldoluku %
<b>KOKO MAA</b>	22	70	8	<b>14</b>
<b>Keski-Suomi</b>	22	72	6	<b>16</b>

Keski-Suomessa toimivat pk-yritykset odottavat työllisyyden paranevan seuraavan vuoden aikana. Henkilökunnan määrän suhdannenäkymiä kuvaava saldoluku on alueella nyt hieman suurempi kuin koko maassa keskimäärin. Henkilökunnan määrän suhdannenäkymät ovat Keski-Suomessa kuitenkin matalammalla tasolla kuin keväällä 2008 (saldoluku tuolloin +29 %). Koko maassa ovat henkilökunnan määrän suhdannenäkymät myös heikommalla tasolla kuin edellisessä kyselyssä, sillä keväällä 2008 henkilökunnan määrän saldoluku oli +24 %.

Seuraavassa kuviossa on verrattu Keski-Suomen työllisten määrää (indeksi 1995=100) ja pk-yritysten henkilökunnan määrän suhdannenäkymiä seuraavan vuoden aikana<sup>3</sup>.

### 2. HENKILÖKUNNAN MÄÄRÄN MUUTOSODOTUKSET SEURAAVAN VUODEN AIKANA SEKÄ TYÖLLISTEN MÄÄRÄN TILASTOITU MUUTOS



<sup>2</sup> Lähde: Tilastokeskus, Työvoimatutkimus.

<sup>3</sup> Kysymysmuoto muuttui 1/2000. Tätä aiemmin kysyttiin suhdannenäkymät seuraavan puolen vuoden aikana.

## 3 Pk-yritysten suhdannenäkymät

### 3.1 Yleiset suhdannenäkymät

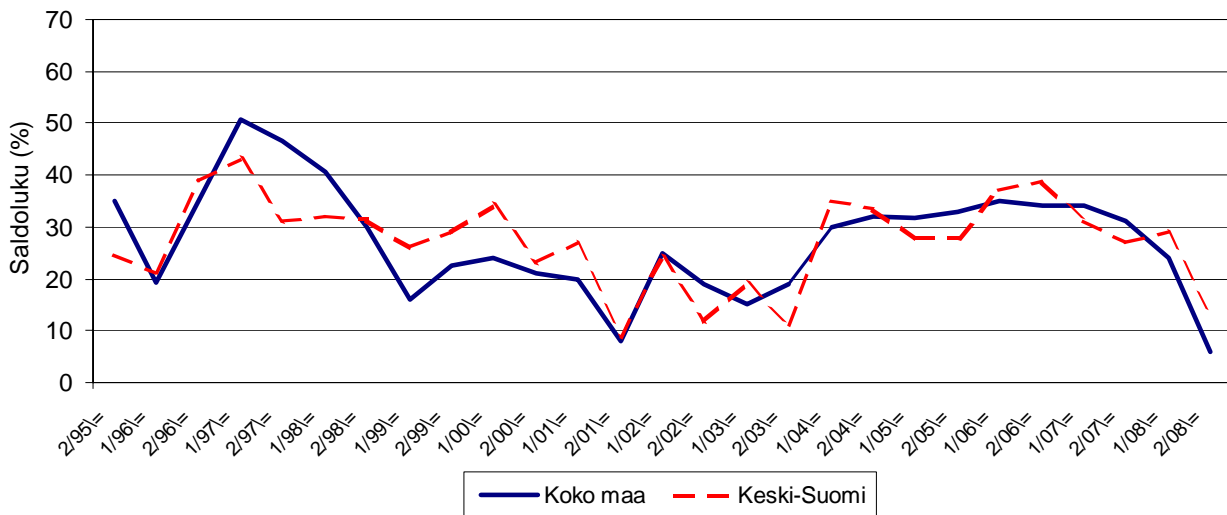
Taulukko 3.1: Pk-yritysten suhdannenäkymät oman yrityksen kannalta lähimmän vuoden aikana.

	Paranee %	Pysyy ennallaan %	Huononee %	Saldoluku %
<b>KOKO MAA</b>	24	59	18	<b>6</b>
<b>Keski-Suomi</b>	25	63	12	<b>13</b>

Pk-yritykset odottavat suhdanteiden paranevan lähimmän vuoden aikana Keski-Suomessa ja koko maassa oman yrityksen kannalta. Keski-Suomessa toimivista pk-yrityksistä nyt 25 prosenttia ennakoii suhdannenäkymien lähimmän vuoden aikana paranevan ja 12 prosenttia yrityksistä ennakoii suhdanteiden heikkenevän. Alueen pk-yritysten yleiset suhdannenäkymät ovat edelleen paremmat kuin koko maan pk-yrityksillä keskimäärin.

Seuraavasta kuviosta nähdään pk-yritysten yleisten suhdannenäkymien kehitys tutkimusjaksosta 2/95 lähtien. Kevään 2008 tilanteeseen verrattuna ovat sekä Keski-Suomessa että koko maassa suhdannenäkymät laskeneet. Koko maassa laskua on tapahtunut Keski-Suomea enemmän.

#### 3.1 YLEISET SUHDANNENÄKYMÄT LÄHIMMÄN VUODEN AIKANA



## 3.2 Suhdannenäkymät osatekijöittäin

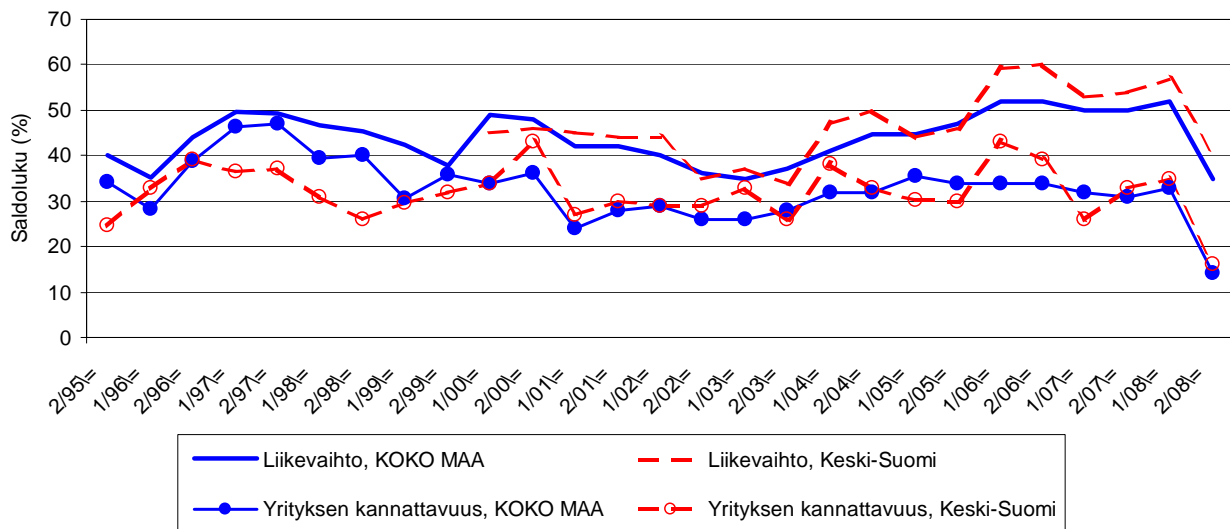
Taulukko 3.2: Pk-yritysten suhdannenäkymät osatekijöittäin seuraavan vuoden kuluttua.

	Liikevaihto	Investointien arvo	Viennin arvo	Tuonnin arvo	Tuotanto-kustannukset	Yrityksen kannattavuus	Vaka-varaisuus	Tuotekehitys-panostukset
<b>KOKO MAA</b>								
Suurempi	47	19	18	17	51	32	32	24
Yhtä suuri	41	64	73	74	41	50	60	67
Pienempi	12	17	8	9	8	18	8	9
<b>Saldoluku (%)</b>	<b>35</b>	<b>2</b>	<b>10</b>	<b>8</b>	<b>43</b>	<b>14</b>	<b>24</b>	<b>15</b>
<b>Keski-Suomi</b>								
Suurempi	51	25	11	10	50	32	34	24
Yhtä suuri	39	60	79	84	41	53	58	64
Pienempi	11	16	10	6	9	16	8	12
<b>Saldoluku (%)</b>	<b>40</b>	<b>9</b>	<b>1</b>	<b>5</b>	<b>42</b>	<b>16</b>	<b>26</b>	<b>12</b>

Koko maan ja Keski-Suomen pk-yritysten suhdannenäkymät ovat seuraavan vuoden kuluttua kaikkien osatekijöiden suhteen positiivisia. Keski-Suomessa toimivien pk-yritysten suhdannenäkymät ovat koko maata paremmat liikevaihdon, investointien arvon, yrityksen kannattavuuden sekä vakavaraisuuden osalta. Ainoastaan tekijöissä viennin arvo, tuonnin arvo, tuotantokustannukset ja tuotekehityspanostukset Keski-Suomen tulokset ovat heikommät kuin koko maan tulokset.

Seuraavasta kuviosta nähdään pk-yritysten liikevaihdon ja yrityksen kannattavuuden suhdannenäkymien<sup>4</sup> kehitys jaksosta 2/95 lähtien. Sekä liikevaihdon että kannattavuuden suhdannenäkymät ovat sekä Keski-Suomessa että koko maassa laskeneet kevään 2008 kyselyyn verrattuna.

### 3.2 SUHDANNENÄKYMÄT SEURAAVAN VUODEN KULUTTUA



<sup>4</sup> Kysymysmuoto muuttui 1/2000. Tätä aiemmin kysyttiin suhdannenäkymät seuraavan puolen vuoden aikana.

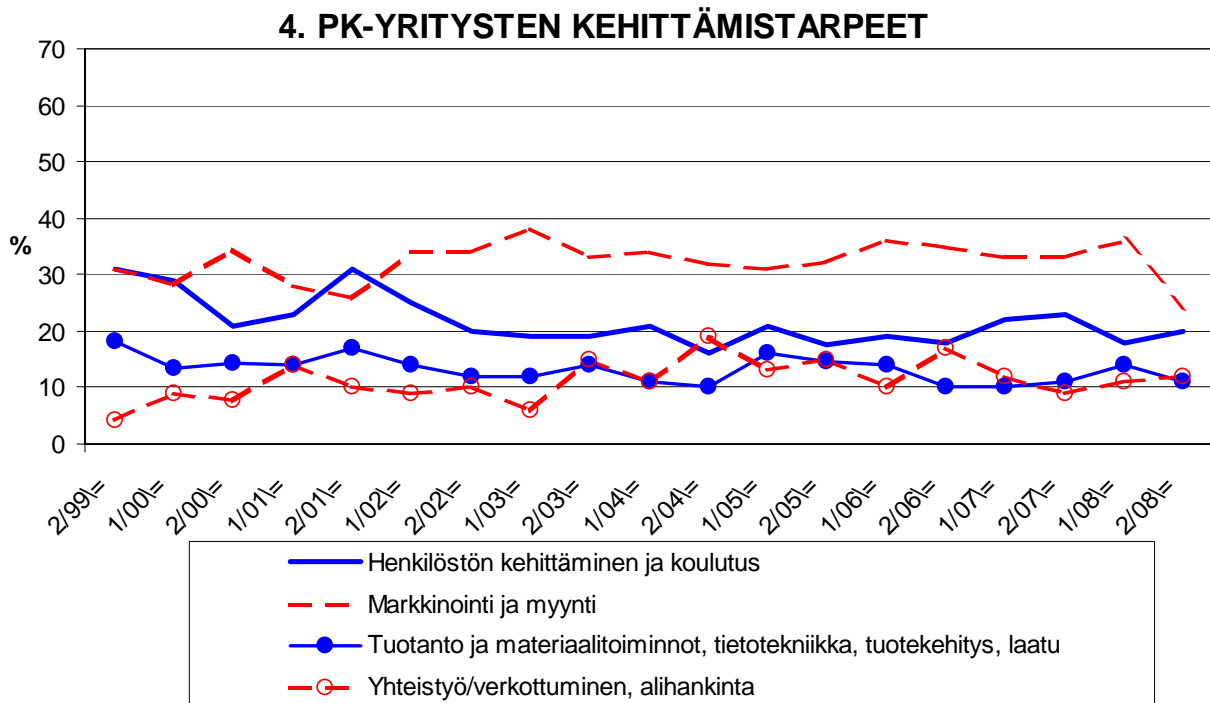
## 4 Pk-yritysten kehittämistarpeet

Taulukko 4: Pk-yrityksillä eniten kehittämistarvetta tällä hetkellä.

	KOKO MAA %	Keski-Suomi %
Johtaminen	5	6
Henkilöstön kehittäminen ja koulutus	18	20
Markkinointi ja myynti	27	24
Vienti ja kansainvälistyminen	3	2
Rahoitus, talous ja laskentatoimi	6	9
Tuotanto ja materiaalitoinnot, tietotekniikka, tuotekehitys, laatu	10	11
Yhteistyö/verkottuminen, alihankinta	12	12
Ympäristö- ja muiden säädösvaatimusten ottaminen huomioon toiminnassa	2	2
Ei kehittämistarvetta	17	14

Koko maan ja Keski-Suomen alueen pk-yritysten kehittämistarpeet ovat melko samankaltaisia. Keski-Suomessa pk-yrityksissä koetaan olevan, koko maan keskiarvon tavoin, eniten kehittämistarvetta markkinoinnissa ja myynnissä. Seuraavaksi eniten kehittämistarvetta sekä alueen että koko maan pk-yrityksillä on henkilöstön kehittämisessä ja koulutuksessa.

Markkinointiin ja myyntiin sekä tuotantoon liittyvät kehittämistarpeet ovat vähentyneet Keski-Suomessa toimivien pk-yritysten keskuudessa kevään 2008 tilanteeseen verrattuna. Sen sijaan henkilöstön kehittämiseen ja koulutukseen sekä yhteistyöhön/verkottumiseen ja alihankintaan liittyvät tarpeet ovat hieman lisääntyneet.



## 5 Pk-yritysten kehittämisen pahimmat esteet

Taulukko 5: Pk-yritysten kehittämisen pahimmat esteet.

	KOKO MAA	Keski-Suomi
	%	%
<b>YRITYSTOIMINNAN SÄÄTELY</b>	<b>4</b>	<b>4</b>
byrokratia	1,5	1,3
työlainsäädäntö	0,8	0,0
työehtosopimukset	0,5	0,9
muu sääntely	1,2	0,9
<b>KUSTANNUSTASO</b>	<b>14</b>	<b>14</b>
verotus	2,3	2,2
palkkataso	2,7	2,7
työn sivukulut	4,7	6,2
muut tuotantokustannukset	3,8	3,1
<b>KILPAILUTILANNE</b>	<b>14</b>	<b>15</b>
kireä kilpailutilanne	10,3	7,5
markkinoiden liiallinen keskittyminen	1,2	1,3
julkisen sektorin elinkeinotoiminta	0,6	0,9
markkinoita vääristävät tuet	0,5	0,4
harmaa talous, konkurssit jne.	0,5	0,9
kysynnän riittämättömyys	1,2	4,0
<b>RAHOITUS</b>	<b>6</b>	<b>6</b>
rahoituksen saatavuus	1,7	3,1
rahoituksen hinta	1,2	0,9
vakuuksien puute	2,8	2,2
<b>RESURSSITEKIJÄT</b>	<b>23</b>	<b>23</b>
ammattitaitoisen työvoiman saatavuus	14,9	13,3
alihankkijoiden/osatoimittajien		
saatavuus	1,0	0,4
toimitilat	1,4	0,9
koneet ja laitteet	0,8	1,3
muut resurssitekijät, esim. raaka-aineet	4,2	5,8
<b>YLEINEN SUHDANNE- /MAAILMANTILANNE</b>	<b>18</b>	<b>18</b>
<b>MUUT TEKIJÄT</b>	<b>8</b>	<b>9</b>
<b>EI OSAA SANOA</b>	<b>13</b>	<b>12</b>

Keski-Suomen pk-yritysten kehittämisen pahimpia esteitä ovat resurssitekijät sekä nyt myös vahvemmin yleiseen suhdanteeseen/maailmantilanteeseen liittyvät tekijät. Resurssitekijöistä erityisesti ammattitaitoisen työvoiman saatavuus koetaan alueen pk-yritysten keskuudessa yrityksen kehittämisen esteeksi. Resurssitekijät koetaan nyt samantasoiseksi kehittämisen esteeksi Keski-Suomessa, kuin koko maassa keskimäärin.

Rahoitukseen liittyvät tekijät ovat kehittämisen pahimpana esteenä 6 prosentilla Keski-Suomen pk-yrityksistä. Näistä yrityksistä rahoituksen saatavuus on pahimpana 50 prosentilla, vakuuksien puute 36 prosentilla ja rahoituksen hinta 14 prosentilla pk-yrityksistä. Keski-Suomessa toimivat pk-yritykset kokevat edelleen rahoituksen olevan samansuuruinen kehittämisen este kuin koko maan pk-yritykset keskimäärin. Alueella kasvuhakuiset<sup>5</sup> pk-yritykset pitävät rahoitusta kokonaisuudessaan nyt hieman suurempana kehittämisen esteenä verrattuna kevään 2008 tilanteeseen. Sen sijaan alueen kaikki pk-yritykset kokevat rahoituksen hieman pienemmäksi kehittämisen esteeksi. Koko maassa sekä kasvuhakuiset että kaikki pk-yritykset pitävät rahoitusta hieman pienempänä kehittämisen esteenä, kuin keväällä 2008.

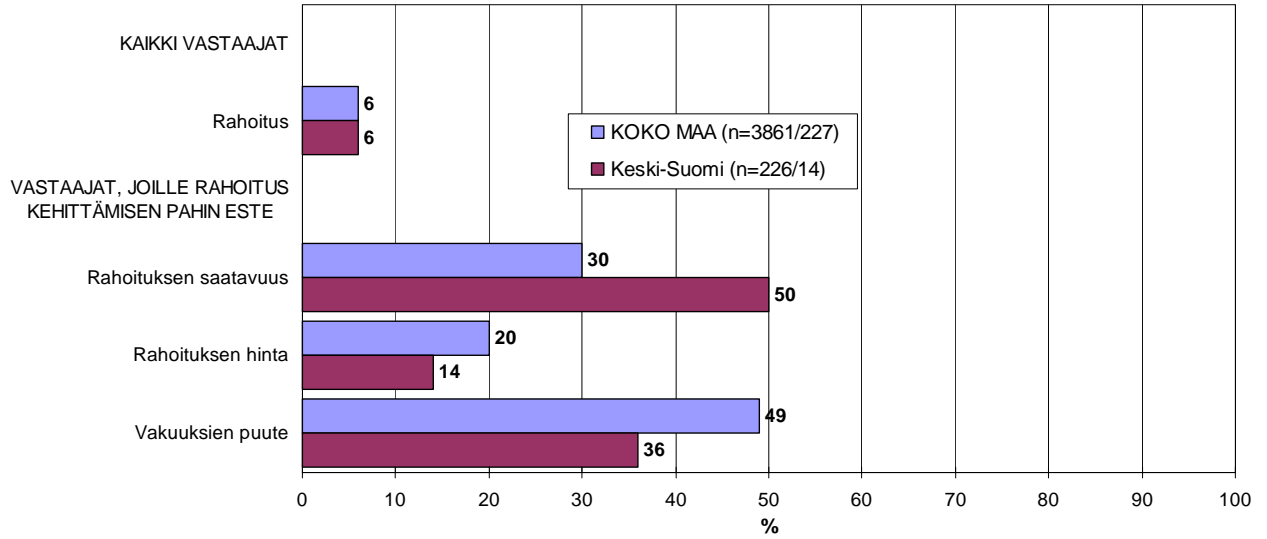
<sup>5</sup> Voimakkaasti kasvuhakuiset ja mahdollisuuksien mukaan kasvamaan pyrkivät pk-yritykset yhteensä.



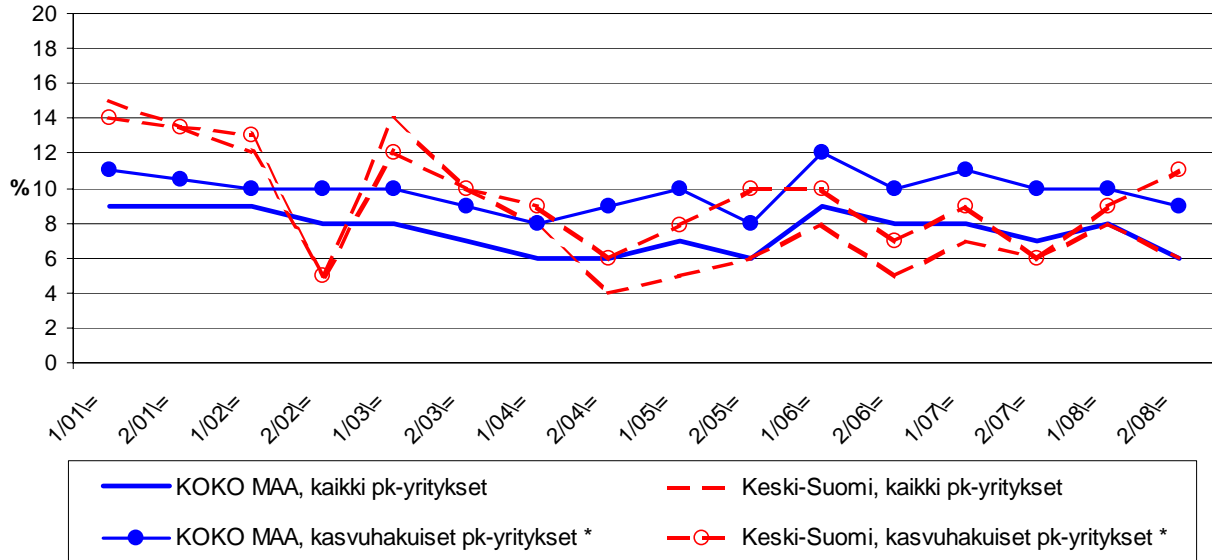
## 5.1 PK-YRITYSTEN KEHITTÄMISEN ESTEET

## -Rahoitus-

n=kaikki vastaajat/rahoitus suurin kehittämisen este



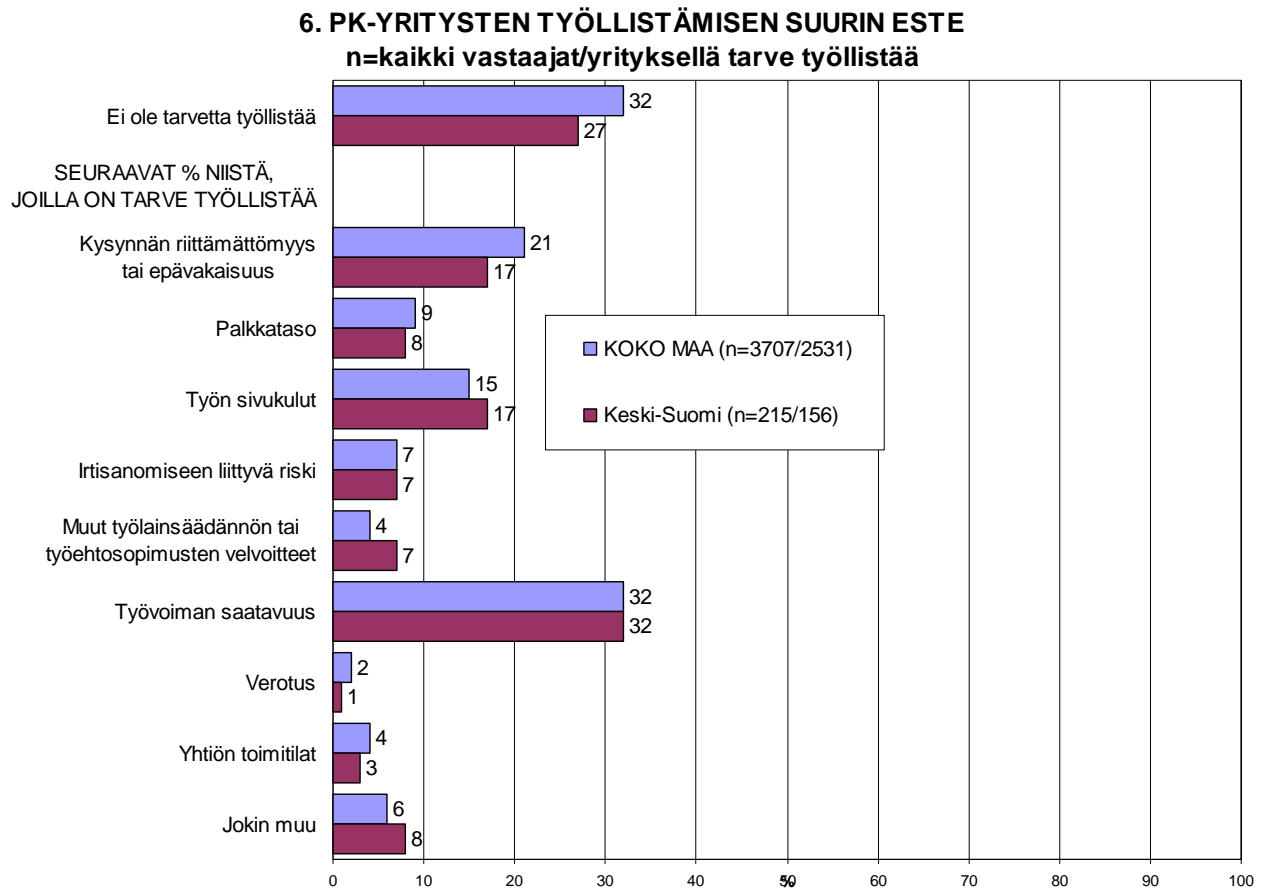
## 5.2 PK-YRITYSTEN KEHITTÄMISEN ESTEET - Rahoitus kokonaisuudessaan-



\*) Yritys on voimakkaasti kasvuhakuinen tai pyrkii kasvamaan mahdollisuuksien mukaan

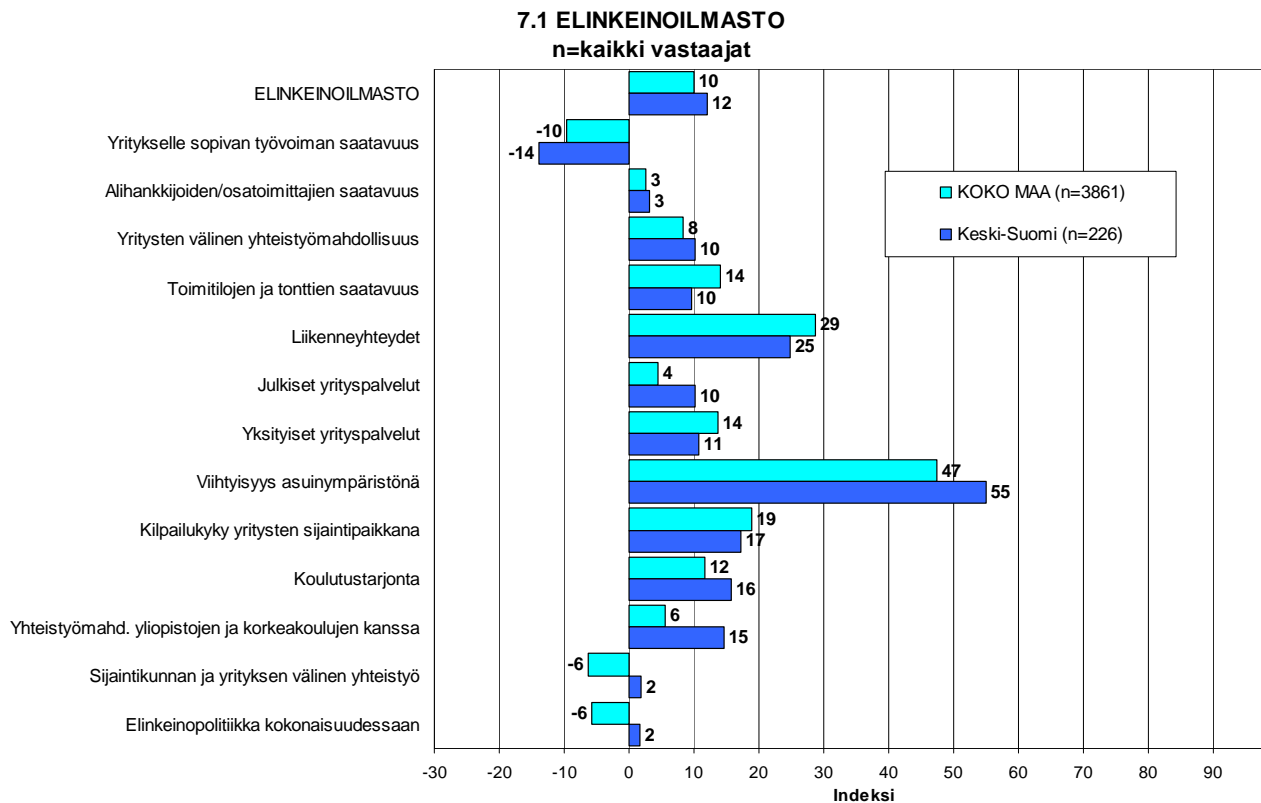
## 6 Pk-yritysten työllistämisen esteet

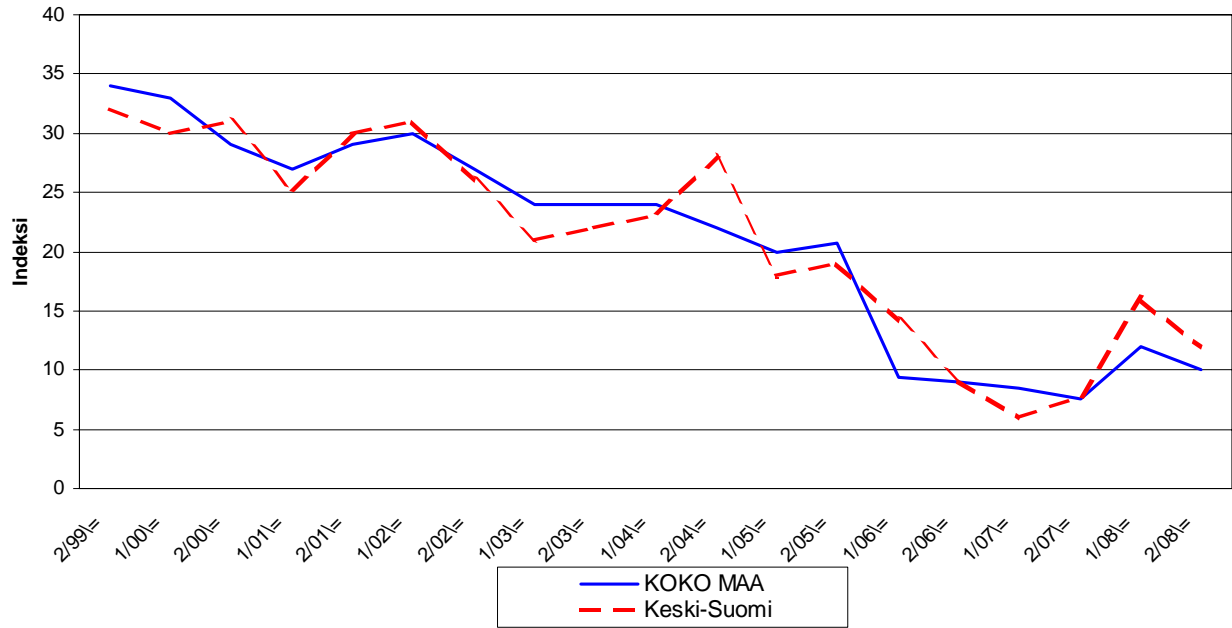
Keski-Suomen pk-yrityksillä työllistämisen suurimmat esteet ovat työvoiman saatavuus, työn sivukulut sekä kysynnän riittämättömyys tai epävakaisuus. Työvoiman saatavuutta pitää noin joka kolmas niistä alueen pk-yrityksistä, joilla on tarve työllistää, työllistämisen suurimpana esteenä ja työn sivukuluja sekä kysynnän riittämättömyyttä 17 prosenttia. Nämä kolme tekijää koettiin suurimmiksi esteiksi myös koko maan tasolla. 27 prosentilla Keski-Suomen pk-yrityksistä ja 32 prosentilla koko maan pk-yrityksistä ei ole tarvetta työllistää.



## 7 Elinkeinoilmasto

Yrityksen sijaintikuntaan elinkeinon harjoittamisen näkökulmasta ollaan edelleen Keski-Suomessa tyytyväisempiä, kuin koko maassa keskimäärin. Tyytyväisimpiä Keski-Suomessa sijaitsevat pk-yritykset ovat edelleen alueen viihtyisyyteen asuin ympäristönä ja liikenneyhteyksiin. Tyytymättömiä alueella ollaan yritykselle sopivan työvoiman saatavuuteen sekä nyt myös elinkeinopolitiikkaan kokonaisuudessaan ja sijaintikunnan ja yritysten väliseen yhteistyöhön. Keski-Suomen pk-yritykset ovat koko maan pk-yrityksiä tyytyväisempiä mm. yritysten välisiin yhteistyömahdollisuuksiin, julkisiin yrityspalveluihin, viihtyisyyteen asuin ympäristönä, koulutustarjontaan sekä yhteistyömahdollisuuksiin yliopistojen ja korkeakoulujen kanssa. Kokonaisuutena tyytyväisyys elinkeinoilmastoon on Keski-Suomessa ja koko maassa hieman laskusuunnassa. Aiemmin kysytty tekijä 'yhteiskunnalliset turvallisuuspalvelut' ei ole ollut mukana kyselyssä vuodesta 2006 lähtien.



**7.2 ELINKEINOILMASTO****- Keskiarvo sijaintikunnan elinkeinoilmastoa koskevista väittämistä-**



## 8 Pk-yritysten kasvuhakuisuus

Taulukko 6: Pk-yritysten kasvuhakuisuus.

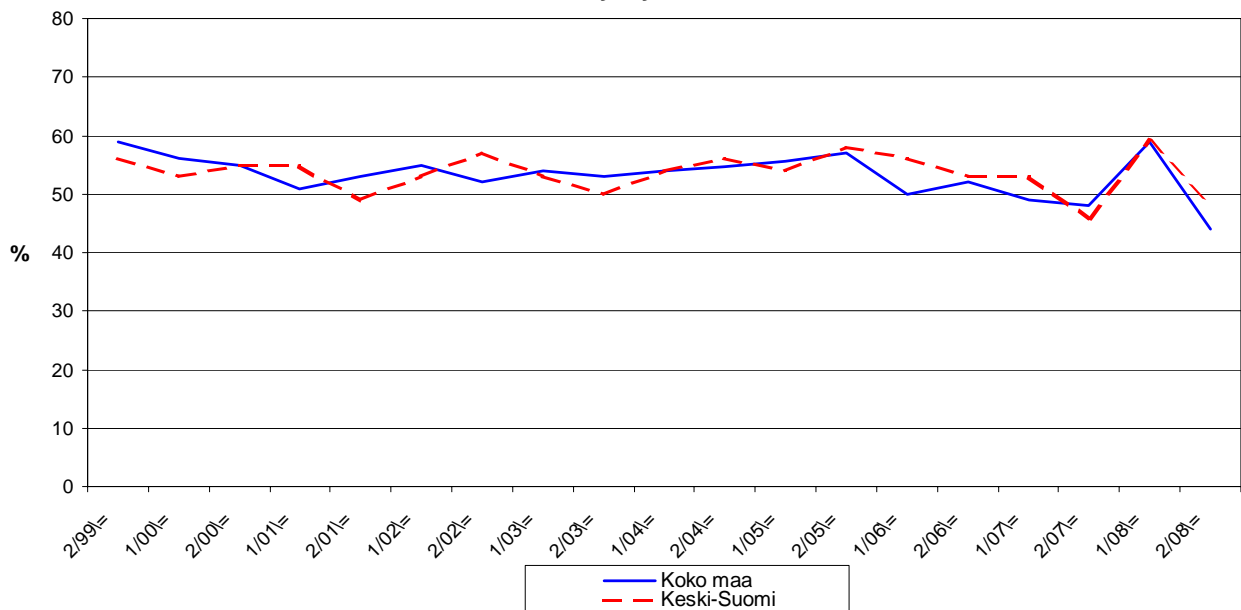
	KOKO MAA %	Keski-Suomi %
Olemme voimakkaasti kasvuhakuinen	9	7
Pyrimme kasvamaan mahdollisuuksien mukaan	34	42
Pyrimme säilyttämään asemamme	37	30
Yrityksellämme ei ole kasvutavoitteita	17	16
Toiminta loppuu seuraavan vuoden aikana	3	5

Keski-Suomessa on nyt hieman vähemmän voimakkaasti kasvuhakuisia pk-yrityksiä kuin koko maassa keskimäärin. Yrityksen toiminnan loppumisesta seuraavan vuoden aikana puolestaan ennakoiti kolme prosenttia koko maan ja viisi prosenttia Keski-Suomen pk-yrityksistä. Tärkeimpänä kasvukeinonaan alueen pk-yritykset pitivät edelleen uusien tuotteiden ja palvelujen kehittämistä, myynnin ja markkinoinnin lisäämistä kotimaassa sekä yhteistyön lisäämistä muiden yritysten kanssa.

Voimakkaasti tai mahdollisuuksien mukaan kasvavia pk-yrityksiä on koko maassa 44 prosenttia ja alueella hieman enemmän, 48 prosenttia. Voimakkaasti kasvuhakuisten yritysten osuus on laskenut koko maassa sekä alueella. Myös kokonaisuutena kasvuhakuisten pk-yritysten osuus alueella sekä koko maassa on laskenut kevään 2008 tilanteeseen verrattuna.

### 8. PK-YRITYSTEN KASVUHAKUISUUS

-Voimakkaasti ja mahdollisuuksien mukaan kasvavien yritysten osuus kaikista yrityksistä-



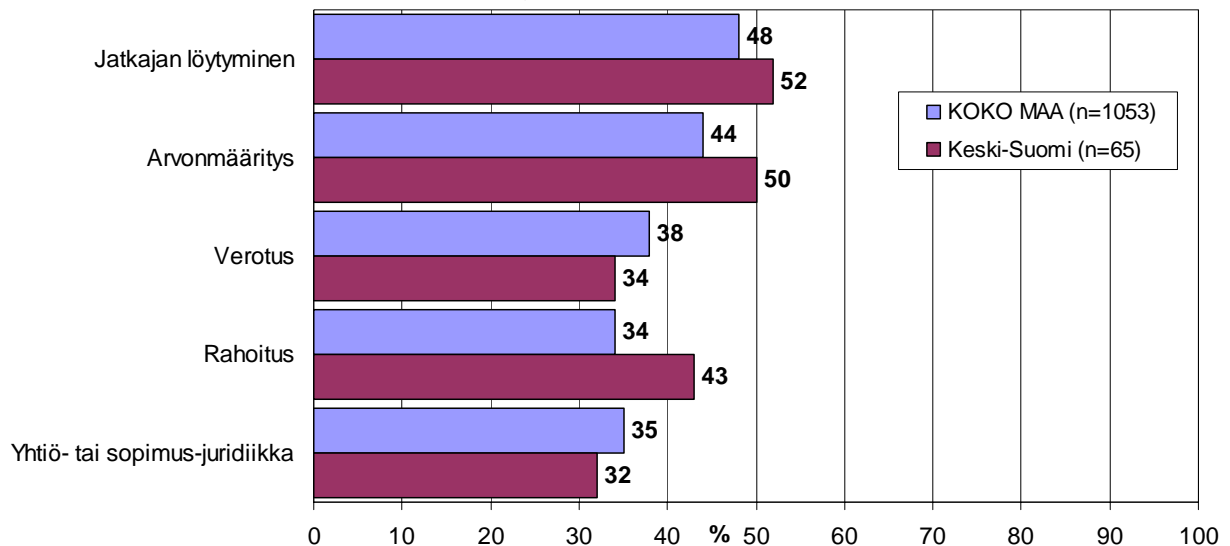
## 9 Sukupolven- tai omistajanvaihdokset

Taulukko 7: Sukupolven- tai omistajanvaihdokset pk-yrityksissä.

	KOKO MAA %	Keski-Suomi %
SUKUPOLVEN- TAI OMISTAJANVAIHDOS ODOTETTAVISSA LÄHIMMÄN 5 VUODEN AIKANA		
Ei	59	60
Kyllä, 1-2 vuoden sisällä	11	11
Kyllä, 3-5 vuoden sisällä	17	19
Ei osaa sanoa	14	11

Keski-Suomen alueella on sukupolven- tai omistajanvaihdos odotettavissa lähimmän viiden vuoden aikana noin joka kolmannessa pk-yrityksessä. Suurimmat haasteet sukupolven- tai omistajanvaihdosta aikoville yrityksille Keski-Suomen alueella ovat edelleen arvonmääritys ja nyt myös jatkajan löytäminen.

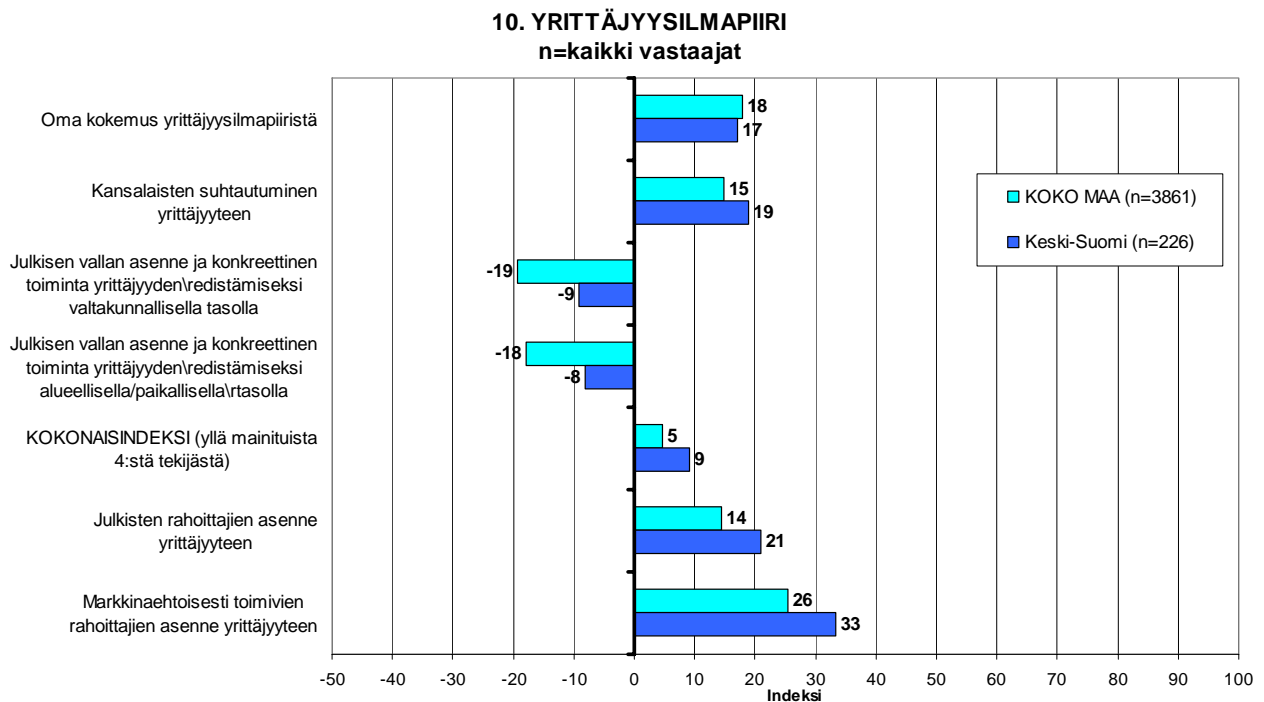
### 9. ODOTETTAVISSA OLEVAT ONGELMAT SUKUPOLVEN-TAI OMISTAJANVAIHDOKSEEN LIITTYVISSÄ ASIOISSA -Yrityksen, jossa vaihdos odotettavissa lähimmän 5 vuoden aikana- n=sukupolven/omistajanvaihdos viiden vuoden sisällä



## 10 Yrittäjyysilmapiiri

Koko maan keskimääräinen kokonaisindeksi yrittäjyysilmapiirille on positiivinen +5, kun taas Keski-Suomessa se on edelleen parempi, +9. Indeksien osatekijöistä oma kokemus yrittäjyysilmapiiristä sekä kansalaisten suhtautuminen arvioidaan positiivisiksi tekijöiksi. Arviot yrittäjyysilmapiirin kokemuksesta ovat alueella negatiivisemmat kevääseen 2008 verrattuna. Sen sijaan kansalaisten suhtautuminen yrittäjyyteen arvioidaan alueella hieman positiivisemmaksi kevään 2008 selvitykseen nähden. Sen sijaan arviot molemmista em. tekijöistä ovat koko maassa hieman negatiivisemmat kevääseen 2008 verrattuna. Julkisen vallan asenne ja toimet arvioidaan selkeästi negatiivisiksi sekä Keski-Suomen, että koko maan osalta.

Sekä markkinaehtoisesti toimivien että julkisten rahoittajien asenne yrittäjyyteen arvioidaan Keski-Suomen alueella edelleen paremmiksi kuin koko maassa keskimäärin. Markkinaehtoisien rahoittajien asenne saa paremman arvion julkiseen puoleen verrattuna sekä Keski-Suomessa, että koko maassa keskimäärin.



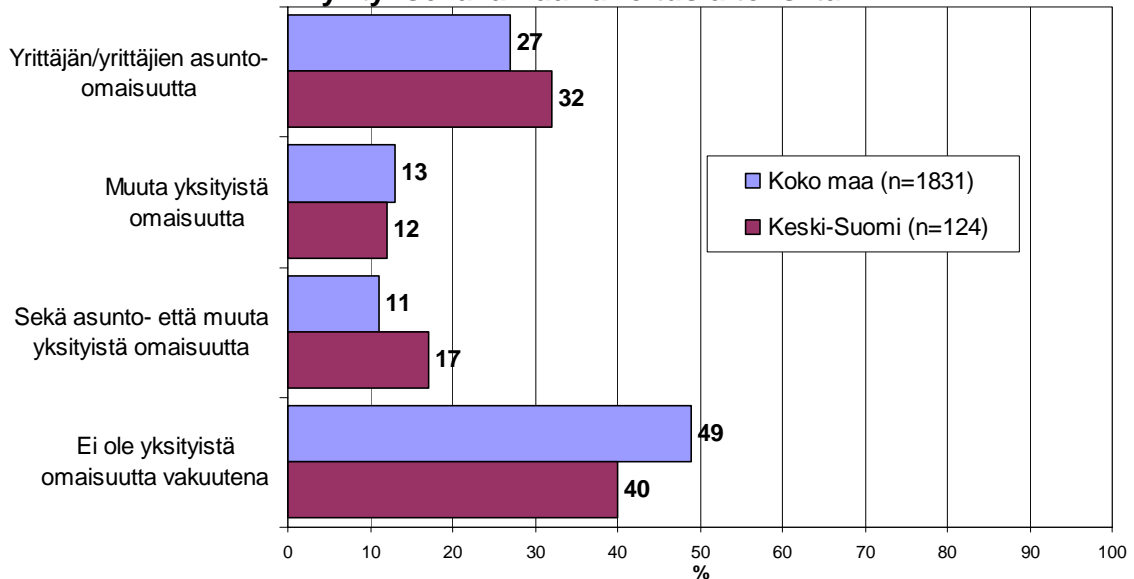
## 11 Pk-yritysten rahoitus

Koko maan pk-yrityksistä 31 prosenttia oli ottanut ulkopuolista rahoitusta viimeisten 12 kuukauden aikana. Keski-Suomessa rahoitusta oli ottanut 36 prosenttia pk-yrityksistä.

Koko maan pk-yrityksistä 51 prosentilla on lainaa rahoituslaitoksilta, kun alueella vastaava lukema on 61 prosenttia. Koko maan osalta noin puolella (49%) niistä, joilla on lainaa rahoituslaitoksilta, ei ole yksityistä omaisuutta lainan vakuutena. Keski-Suomessa vastaava lukema on 40 prosenttia. Sekä koko maan että alueen osalta useimmiten lainojen vakuutena on yrittäjän / yrittäjien asunto-omaisuutta, jota on vakuutena hieman yli neljäsosalla koko maan ja noin kolmasosalla alueen pk-yrityksistä.

### 11. ONKO YRITYKSEN LAINOJEN VAKUUTENA YKSITYISTÄ OMAISUUTTA TÄLLÄ HETKELLÄ

n=yrityksellä lainaa rahoituslaitoksilta



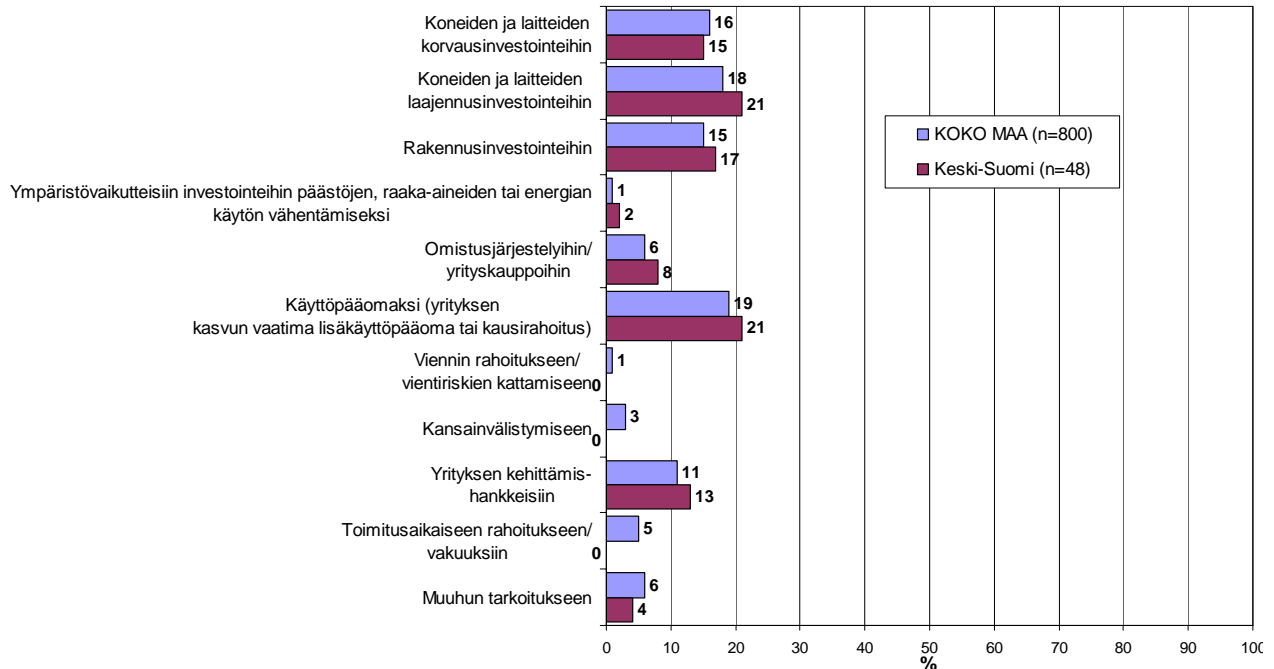
Alueella (24%) noin joka neljäs sekä koko maassa toimivista pk-yrityksistä noin joka viides (22%) aikoo ottaa ulkopuolista rahoitusta seuraavan vuoden aikana. Tärkeimpinä käyttötarkoituksina rahoitukselle pidetään alueella edelleen rahoituksen ottamista käyttöpääomaksi sekä koneiden ja laitteiden laajennusinvestointeihin. Keski-Suomen pk-yritykset aikovat hankkia ulkoista rahoitusta useimmiten pankista (77 %). Finnverasta tai rahoitusyhtiöistä rahoitusta aikoo hakea 31 prosenttia rahoitusta hakevista alueen yrityksistä.

Koko maan yrityksistä hieman vajaa kolmasosa (31%) on tehnyt ympäristövaikutteisia investointeja viimeisen kolmen vuoden aikana päästöjen, raaka-aineiden tai energian käytön vähentämiseksi. Keski-Suomen pk-yrityksistä neljä kymmenestä (40%) on tehnyt ympäristövaikutteisia investointeja.

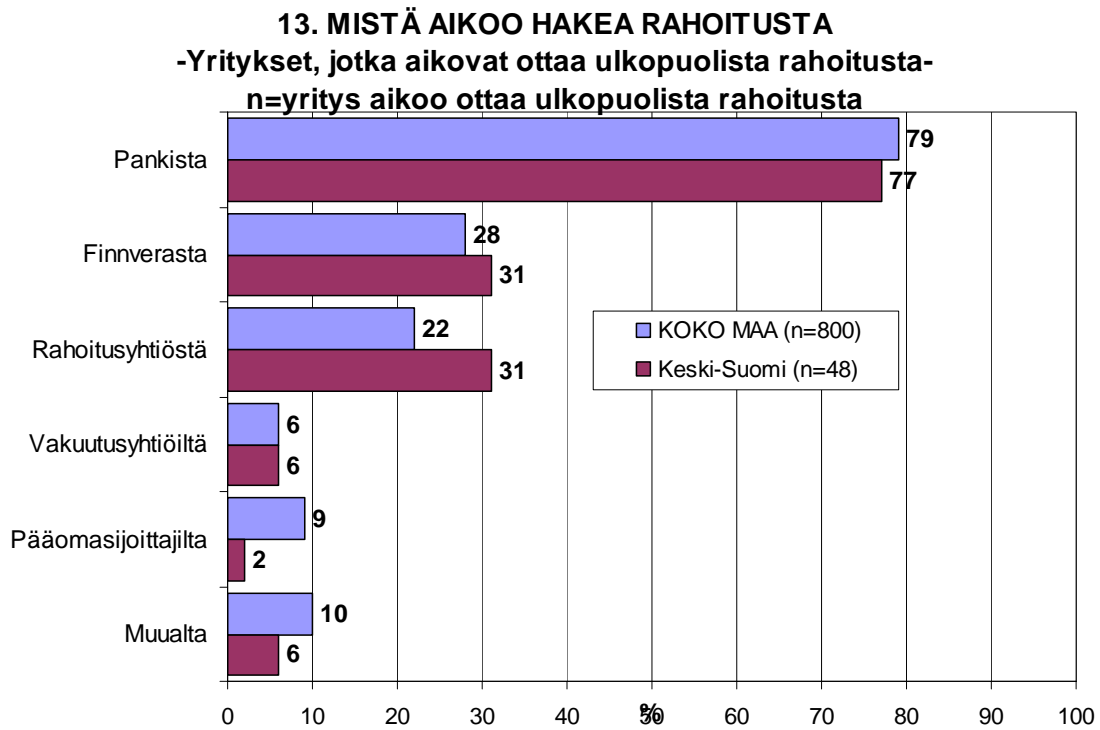
## 12. TÄRKEIN KÄYTTÖTARKOITUS ULKOPUOLISELLE RAHOITUKSELLE

-Yritykset, jotka aikovat ottaa ulkopuolista rahoitusta-

n=yritys aikoo ottaa ulkopuolista rahoitusta





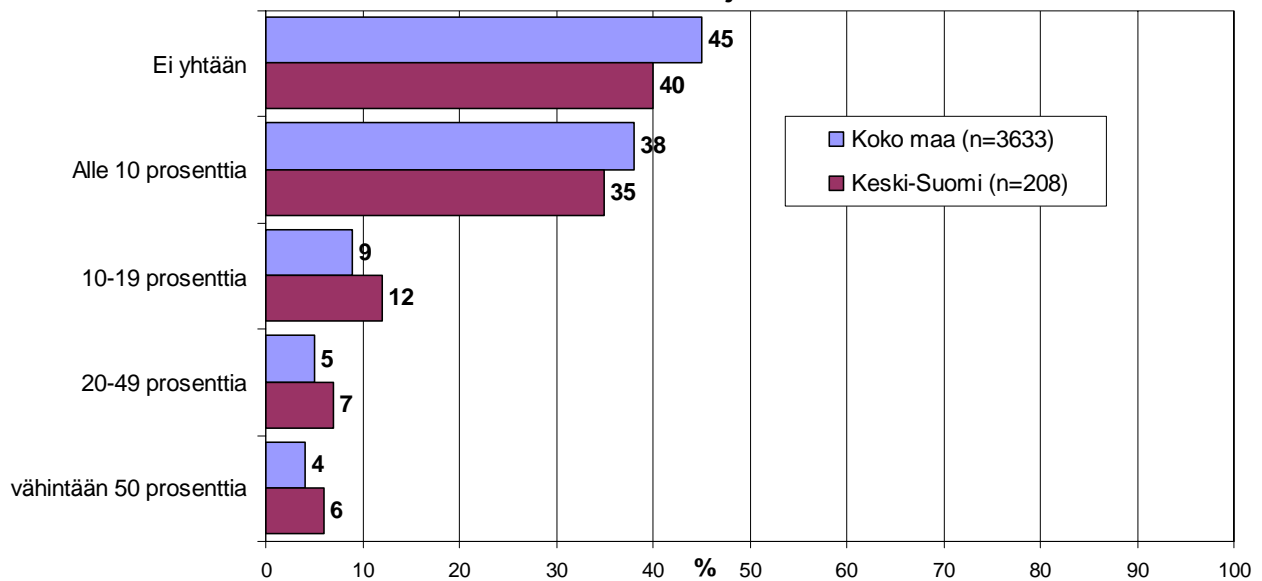


## 12 Pk-yritysten myynti kunnille

Suurin osa sekä koko maan (45%) että alueen (40%) pk-yrityksistä ilmoittaa, että liikevaihdosta ei muodostu yhtään myynnistä kunnille. Keski-Suomessa sijaitsee keskimäärin enemmän sellaisia pk-yrityksiä, joiden liikevaihdosta muodostuu osa myynnistä kunnille, kuin koko maassa keskimäärin. Lisäksi koko maan pk-yrityksistä noin neljä kymmenestä ilmoittaa, että liikevaihdosta muodostuu alle 10 prosenttia myynnistä kunnille. Keski-Suomessa noin kolmasosalla (35%) pk-yrityksistä myynti kunnille on alle 10 prosenttia.

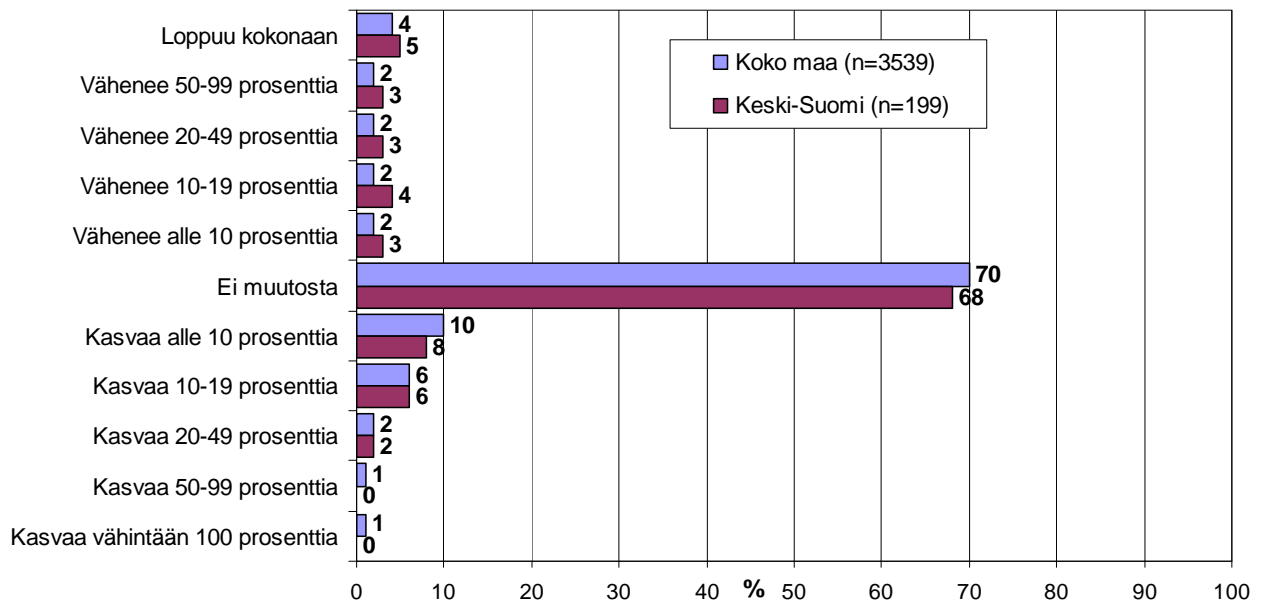
### 14. KUINKA SUURI OSUUS YRITYKSEN LIIKEVAIHDOSTA MUODOSTUU MYYNISTÄ KUNNILLE

n=kaikki vastaajat



Suurin osa sekä koko maan (70%) että alueen (68%) pk-yrityksistä arvioi, että myynnissä kunnille ei tapahdu muutosta seuraavan viiden vuoden aikana. Yhteensä 20 prosenttia koko maan ja 16 prosenttia alueen pk-yrityksistä arvioi myynnin kunnille lisääntyvän seuraavan viiden vuoden aikana. Sen sijaan yhteensä 12 prosenttia alueen ja 8 prosenttia koko maan pk-yrityksistä arvioi myynnin vähenevän. Koko maan pk-yrityksistä 4 prosenttia arvioi myynnin kunnille loppuvan kokonaan seuraavan viiden vuoden aikana. Alueella myynnin loppumista ennakoiti puolestaan 5 prosenttia.

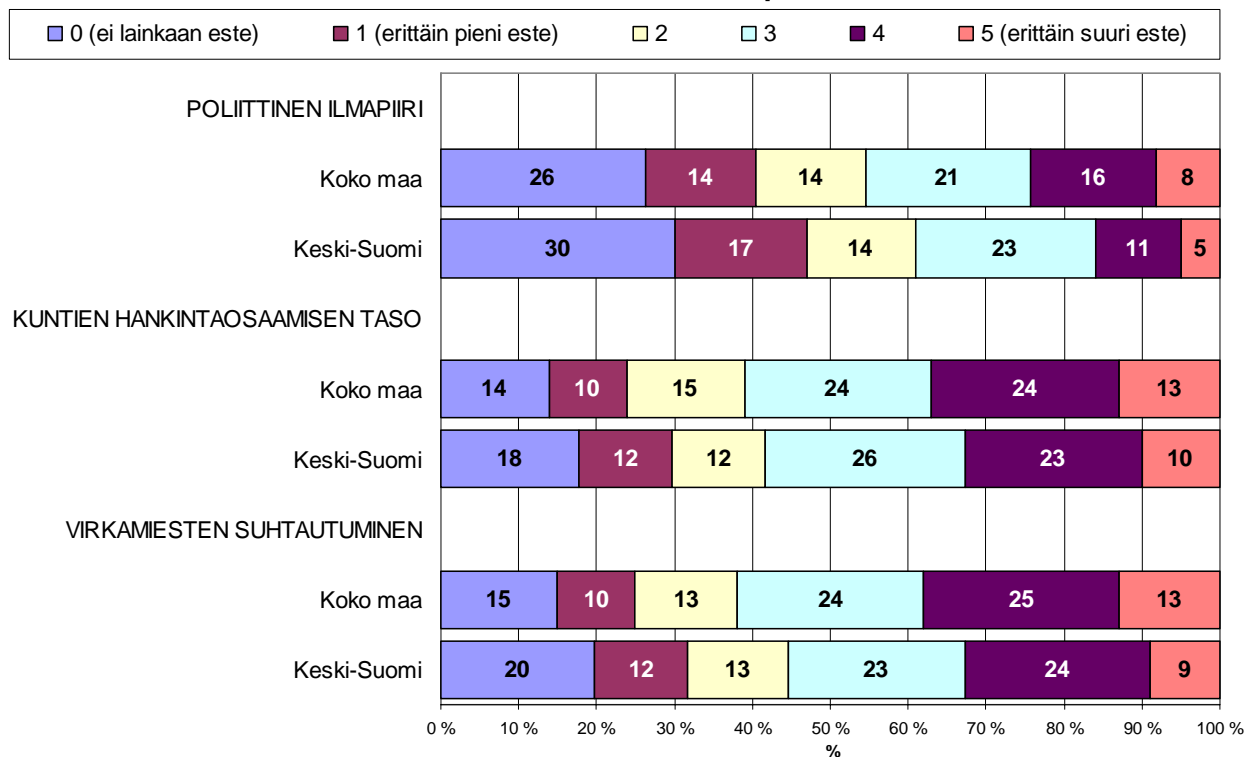
### 15. ARVIO MYYNNIN KEHITTYMISESTÄ KUNNILLE SEURAAVAN VIIDEN VUODEN AIKANA n=kaikki vastaajat



Alueella kaikkia tekijöitä pidetään koko maahan verrattuna harvemmin kuntiin suuntautuvan myynnin esteinä. Koko maan pk-yrityksistä 15 prosenttia pitää erittäin suurena kunnille suuntautuvan myynnin esteenä hankintalain säädöksiä. Hankintalain säädöksiä pidetään hieman harvemmin alueella erittäin suurena myynnin esteenä kuin koko maassa keskimäärin. Yli kymmenesosa koko maan ja kymmenesosa alueen pk-yrityksistä pitää erittäin suurena myynnin esteenä kuntien hankintaosaamisen tasoa. Sen sijaan alueella vajaa kolmasosa ja koko maassa hieman yli neljäsosa pk-yrityksistä ei pidä poliittista ilmapiiriä lainkaan esteenä. Lisäksi yksityisten tuottajien puuttuminen ei ole kunnille suuntautuvan myynnin este lainkaan 28 prosentille alueen ja 26 prosentille koko maan pk-yrityksistä.

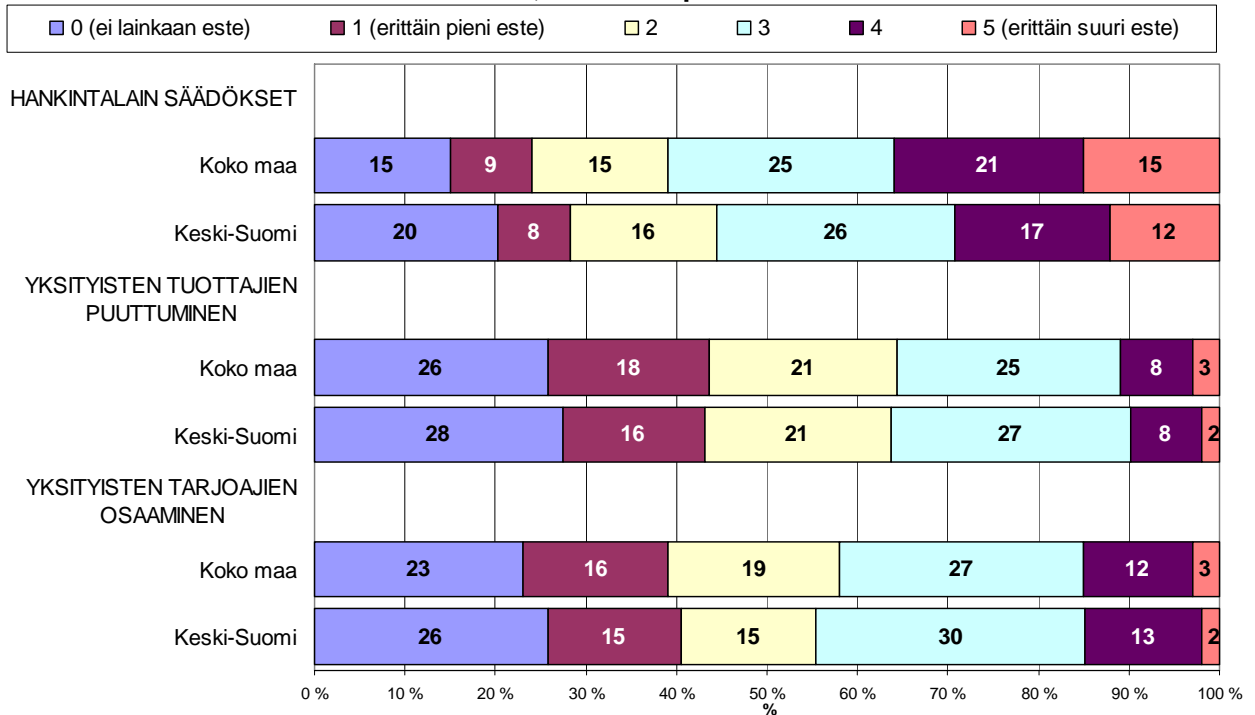
### 16. KUNTIIN SUUNTAUTUVAN MYYNNIN ESTEET (1/2)

Asteikko: 0=ei lainkaan este, 1=erittäin pieni este...5=erittäin suuri



## 16. KUNTIIN SUUNTAUTUVAN MYYNNIN ESTEET (2/2)

Asteikko: 0=ei lainkaan este, 1=erittäin pieni este...5=erittäin suuri este





## Pääkonttorit

- **Helsinki**  
Eteläesplanadi 8 • PL 1010, 00101 Helsinki  
Faksi 020 460 7220
- **Kuopio**  
Haapaniemenkatu 40 • PL 1127, 70111 Kuopio  
Faksi 020 460 3240
- Finnvera Oyj • valtakunnallinen vaihde 0204 6011  
Internet: [www.finnvera.fi](http://www.finnvera.fi)

## Aluekonttorit

- **Helsinki (Pääkaupunkiseutu)**  
Eteläesplanadi 8 • PL 249, 00101 Helsinki  
Faksi 020 460 3401
  - **Uusimaa**  
Eteläesplanadi 8 • PL 1010, 00101 Helsinki  
Faksi 020 460 7110
  - **Joensuu**  
Torikatu 9 A, 80100 Joensuu  
Faksi 020 460 2163
  - **Jyväskylä**  
Sepänkatu 4, 40100 Jyväskylä  
Faksi 020 460 2299
  - **Kajaani**  
Kauppakatu 1, 87100 Kajaani  
Faksi 020 460 3899
  - **Kuopio**  
Haapaniemenkatu 40 • PL 1127, 70111 Kuopio  
Faksi 020 460 3330
  - **Lahti**  
Laiturikatu 2, 5. kerros, 15140 Lahti  
Faksi 020 460 2249
  - **Lappeenranta**  
Snellmaninkatu 10, 53100 Lappeenranta  
Faksi 020 460 2149
  - **Mikkeli**  
Linnankatu 5, 50100 Mikkeli  
Faksi 020 460 3690
  - **Oulu**  
Asemakatu 37, 90100 Oulu  
Faksi 020 460 3944
  - **Pori**  
Valtakatu 6, 28100 Pori  
Faksi 020 460 2349
  - **Rovaniemi**  
Maakuntakatu 10 • PL 8151, 96101 Rovaniemi  
Faksi 020 460 2099
  - **Seinäjoki**  
Kauppatori 1 – 3, 60100 Seinäjoki  
Faksi 020 460 2399
  - **Tampere**  
Hämeenkatu 9 • PL 559, 33101 Tampere  
Faksi 020 460 3711
  - **Turku**  
Eerikinkatu 2, 20100 Turku  
Faksi 020 460 3649
  - **Vaasa**  
Pitkäkatu 55, 65100 Vaasa  
Faksi 020 460 3849
- ### Pietarin-edustusto
- **Finnveran Pietarin edustusto**  
Finnish-Russian Innovation Center  
Business Center Apollo, office 500  
Dobrolyubova Prospect 8  
St. Petersburg 197198  
Russia  
Puhelin +7 812 335 2234  
Faksi +7 812 335 2236

- Mannerheimintie 76 A  
PL 999, 00101 Helsinki  
Puhelin (09) 229 221, faksi (09) 2292 2980  
[www.yrittajat.fi](http://www.yrittajat.fi)
- **Etelä-Karjalan Yrittäjät ry**  
Kauppakatu 40 D, 53100 Lappeenranta  
p. 010 470 1100, f. 0104 701 102  
[www.yrittajat.fi/etelakarjala](http://www.yrittajat.fi/etelakarjala)
- **Etelä-Pohjanmaan Yrittäjät ry**  
Alvar Aallon katu 3, 60100 Seinäjoki  
p. (06) 420 5000, f. (06) 420 5001  
[www.yrittajat.fi/etelapohjanmaa](http://www.yrittajat.fi/etelapohjanmaa)
- **Etelä-Savon Yrittäjät ry**  
Patteristonkatu 2 C, 50100 Mikkeli  
p. (015) 151 684, f. (015) 760 0950  
[www.yrittajat.fi/etelasavo](http://www.yrittajat.fi/etelasavo)
- **Helsingin Yrittäjät**  
Kellosilta 2 D, 2. krs. 00520 Helsinki  
p. (09) 612 6230, f. (09) 622 3385  
[www.yrittajat.fi/helsinki](http://www.yrittajat.fi/helsinki)
- **Hämeen Yrittäjät ry**  
Sibeliuksenkatu 11 A, 13100 Hämeenlinna  
p. (03) 682 1153, f. (03) 682 1561  
[www.yrittajat.fi/hame](http://www.yrittajat.fi/hame)
- **Kainuun Yrittäjät ry**  
Kauppakatu 26 A, 87100 Kajaani  
p. 010 387 7870, f. (08) 613 0934  
[www.yrittajat.fi/kainuu](http://www.yrittajat.fi/kainuu)
- **Keski-Pohjanmaan Yrittäjät ry**  
Ristirannankatu 1, 67100 Kokkola  
p. (06) 831 5292, f. (06) 822 3760  
[www.yrittajat.fi/keskipohjanmaa](http://www.yrittajat.fi/keskipohjanmaa)
- **Keski-Suomen Yrittäjät ry**  
Sepänkatu 4, 40100 Jyväskylä  
p. 010 425 9203, f. 010 425 9210  
[www.yrittajat.fi/keskisuomi](http://www.yrittajat.fi/keskisuomi)
- **Kymen Yrittäjät ry**  
Käsityöläiskatu 4, 45100 Kouvola  
p. (05) 535 4313, f. (05) 535 4315  
[www.yrittajat.fi/kymi](http://www.yrittajat.fi/kymi)
- **Lapin Yrittäjät ry**  
Maakuntakatu 16, 96200 Rovaniemi  
p. (016) 420 0600, f. (016) 420 0630  
[www.yrittajat.fi/lappi](http://www.yrittajat.fi/lappi)
- **Länsipohjan Yrittäjät ry**  
Valtakatu 5, 94100 Kemi  
p. (016) 221 701, f. (016) 221 713  
[www.yrittajat.fi/lansipohja](http://www.yrittajat.fi/lansipohja)
- **Pirkanmaan Yrittäjät ry**  
Kehräsaari B-rappu • PL 7, 33201 Tampere  
p. (03) 251 6500, f. (03) 251 6516  
[www.yrittajat.fi/pirkanmaa](http://www.yrittajat.fi/pirkanmaa)
- **Pohjois-Karjalan Yrittäjät ry**  
Kauppakatu 17 B, 80100 Joensuu  
p. 010 470 7600, f. (013) 127 678  
[www.yrittajat.fi/pohjoiskarjala](http://www.yrittajat.fi/pohjoiskarjala)
- **Pohjois-Pohjanmaan Yrittäjät ry**  
Uusikatu 64 A 2. krs., 90100 Oulu  
p. (08) 311 4677, f. (08) 371 227  
[www.yrittajat.fi/pohjoispohjanmaa](http://www.yrittajat.fi/pohjoispohjanmaa)
- **Päijät-Hämeen Yrittäjät ry**  
Rautatienkatu 20 B 4, 15110 Lahti  
p. (03) 782 9866, f. (03) 782 1718  
[www.yrittajat.fi/paijathame](http://www.yrittajat.fi/paijathame)
- **Pääkaupunkiseudun Yrittäjät ry**  
Tekniikantie 12, 02150 Espoo  
p. 010 422 1400  
[www.espoonyrittajat.fi](http://www.espoonyrittajat.fi)  
[www.yrittajat.fi/vantaa](http://www.yrittajat.fi/vantaa)  
[www.kauniaistenyrittajat.fi](http://www.kauniaistenyrittajat.fi)
- **Rannikko-Pohjanmaan Yrittäjät ry – Kust-Österbottens Företagare rf**  
Hietasaarenkatu 6, 65100 Vaasa  
p. (06) 356 0800, f. (06) 356 0815  
[www.yrittajat.fi/rannikopohjanmaa](http://www.yrittajat.fi/rannikopohjanmaa)
- **Satakunnan Yrittäjät ry**  
Isolinnankatu 24 • PL 45, 28101 Pori  
p. (02) 634 9900, f. (02) 634 9901  
[www.yrittajat.fi/satakunta](http://www.yrittajat.fi/satakunta)
- **Savon Yrittäjät ry**  
Haapaniemenkatu 40, 70110 Kuopio  
p. (017) 368 0500, f. (017) 368 0506  
[www.yrittajat.fi/savo](http://www.yrittajat.fi/savo)
- **Uudenmaan Yrittäjät – Nylands Företagare ry**  
Rantakatu 1, 2. krs, 04400 Järvenpää  
p. (09) 274 5420, f. (09) 622 3381  
[www.yrittajat.fi/uusimaa](http://www.yrittajat.fi/uusimaa)
- **Varsinais-Suomen Yrittäjät ry**  
Brahenskatu 20, 20100 Turku  
p. (02) 275 7100, f. (02) 232 8272  
[www.yrittajat.fi/varsinaissuomi](http://www.yrittajat.fi/varsinaissuomi)



## **Keski-Suomen Yrittäjät**

**Keski-Suomen Yrittäjät**  
Sepänkatu 4, 40100 Jyväskylä  
Puhelin 010 425 9200  
Faksi 010 425 9210  
[www.yrittajat.fi/keskisuomi](http://www.yrittajat.fi/keskisuomi)



## **Suomen Yrittäjät**

**Suomen Yrittäjät**  
Mannerheimintie 76 A  
PL 999, 00101 Helsinki  
Puhelin (09) 229 221  
Faksi (09) 2292 2980  
[toimisto@yrittajat.fi](mailto:toimisto@yrittajat.fi)  
[www.yrittajat.fi](http://www.yrittajat.fi)



## **FINNVERA**

Jyväskylä  
Sepänkatu 4, 40100 Jyväskylä  
Faksi 020 460 2299

**Finnvera Oyj**  
Valtakunnallinen vaihde: 0204 6011  
[www.finnvera.fi](http://www.finnvera.fi)  
Helsinki  
Eteläesplanadi 8  
PL 1010, 00101 Helsinki  
Faksi 020 460 7220  
Kuopio  
Haapaniemenkatu 40  
PL 1127, 70111 Kuopio  
Faksi 020 460 3240